

# PERMBLEDHJA JO TEKNIKE



## OBJEKTI:

**SHFRYTEZIMI I “GURIT GELQEROR” ME KARRIERË  
SIPËRFAQËSORE DHE FRAKSIONIMI I TIJ**

**ME VENDNDODHJE NË ZONËN MINERARE Nr. 738/6, OBJEKTI  
PERROI I SEFALLIT, FSHATI VRANISHT, NJËSIA ADMINISTRATIVE  
FAJZA, BASHKIA HAS**

**INVESTITOR: “2R - GROUP” shpk**

PERMBLEDHJA JO TEKNIKE	Shoqëria "2R-GROUP"
SHFRYTEZIMI I "GURIT GELQEROR" ME KARRIERË SIPËRFAQËSORE, ZONA MINERARE KONKURUESE Nr. 738/6 OBJEKTI PERROI I SEFALLIT, HAS	

1. AKTIVITETI .....	2
2. VENDNDODHJAE OBJEKTIT MINERAR .....	2
3. KAPACITETI PRODHUES .....	4
4. KLASIFIKIMI I RAPORTIT TË VNM-SË.....	5
5. PËRSHKRIMI I MBULESËS BIMORE .....	5
6. INFORMACION PËR PRANINË E BURIMEVE UJORE .....	6
7. INFORMACION LIDHUR ME IDENTIFIKIMIN E NDIKIMEVE TË MUNDSHME.....	7
7.1 Identifikimi i ndikimeve të mundshme negative në biodiversitet .....	7
7.2 Identifikimi i ndikimeve të mundshme negative në ajër.....	7
7.3 Identifikimi i ndikimeve të mundshme negative në tokë.....	8
7.4 Identifikimi i ndikimeve të mundshme negative në uji .....	8
7.5 Identifikimi i ndikimeve të mundshme negative që mund të gjenerohen nga zhurmat	8
4.6 Ndikimet sociale .....	9
4.7 Mbetjet .....	9
8. NJË PËRSHKRIM PËR SHKARKIMET E MUNDSHME NË MJEDIS.....	9
9. MUNDËSINË E REHABILITIMIT TË MJEDISIT.....	10
10. MASAT E MUNDSHME PËR SHMANGIEN DHE ZBUTJEN E NDIKIMEVE NEGATIVE NË MJEDIS .....	13
10.1 Masat në biodiversitet.....	13
10.2 Masat zbutëse për reduktimin e ndikimeve në ujë .....	14
10.3 Masat zbutëse për reduktimin e ndikimeve në ajër .....	14
10.4 Masat zbutëse për reduktimin e ndikimeve nga zhurmat.....	14
10.5 Menaxhimi i mbetjeve .....	15

<b>PERMBLEDHJA JO TEKNIKE</b>	<b>Shoqëria "2R-GROUP"</b>
<b>SHFRYTEZIMI I "GURIT GELQEROR" ME KARRIERË SIPËRFAQËSORE, ZONA MINERARE KONKURUESE Nr. 738/6 OBJEKTI PERROI I SEFALLIT, HAS</b>	

## 1. AKTIVITETI

Hartimi i raportit të Ndërveprimit me Mjedisin hartohet me kërkesë të shoqërisë "2R-GROUP" shpk e cila synon zhvillimin e aktivitetit të shfrytëzimit të gurit gëlqeror me karriere sipërfaqësore, në zonën minerare nr.738/6, objekti "përroi i sefallit", Qarku Kukës, kjo zonë është miratuar në planin vjetor minerar të vitit 2017.

Zona e shfrytëzimit është miratuar nga Ministria e Infrastrukturës dhe Energjisë në planin vjetor minerar 2017;

Nr.	Zona Nr.	Minerali	Rezervat ton/m <sup>3</sup>	Cilësia	Emri i Vendburimit	Qarku	Veprimtaria	Lloji i Zonës	Sip Min Km <sup>2</sup>	Prodhimi minimal ton/m <sup>3</sup>	Investimi Minimal mln Lek	Sipërfaqja km <sup>2</sup>	Pika	Kordinatat	
														Y	X
38	738/6	Gëlqeror	700.000	47 % CaO	Përroi i Sefallit	Kukës	Shfrytëzimi	Konkurrese	0.2	10.000	21.00	0.020	1	4449516	4668635
													2	4449577	4668547
													3	4449402	4668457
													4	4449341	4668538

Raporti ka për qëllim të përshkruaj, identifikojë, vlerësojë si dhe të paraqesë masat për minimizimin e ndikimeve negative në mjedis gjatë zhvillimit të aktivitetit të shfrytëzimit të gurit gëlqeror, dhe instalimi i impiantit të fraksionimit në vënd.

Subjekti "2R - GROUP" shpk, është pajisur me njoftim fituesi, për të aplikuar për leje minerare në zonën minerare Nr. 738/6 shfrytezim guri gelqeror me karriere ne objektin Perroi i Sefallit, Rrethit Has, Qarku Kukes.

Materiali i prodhuar ne kariere "guri gelqeror" do përdoret në gjëndje natyrale për ndërtime në infrastrukturen rrugorë dhe prodhim inertesh, si, rërë suvatimi "0-4mm", rërë betoni "0-5mm", granil "1", "5-12mm", granil "2" "12-24mm", stabilizant, etj, për nevojat e vetë subjektit dhe per të tretë. Punimet e hapjes përgatitjes dhe shfrytëzimi me karriere i gurit gëlqeror do të bëhen në zbatim të projektit teknik, duke zbatuar teknologji bashkohore.

Në funksion të veprimtarisë subjekti do të instalojë impiantin e fraksionimit të gurit gëlqeror. Ky instalim do të jetë i thjeshtë dhe lehtësisht i menaxhueshëm, njëkohëisht instalimi i tij do të ndihmojë zhvillimin e projektit në përputhje me kërkesat e nevojave të tregut.

## 2. VENDNDODHJAE OBJEKTIT MINERAR

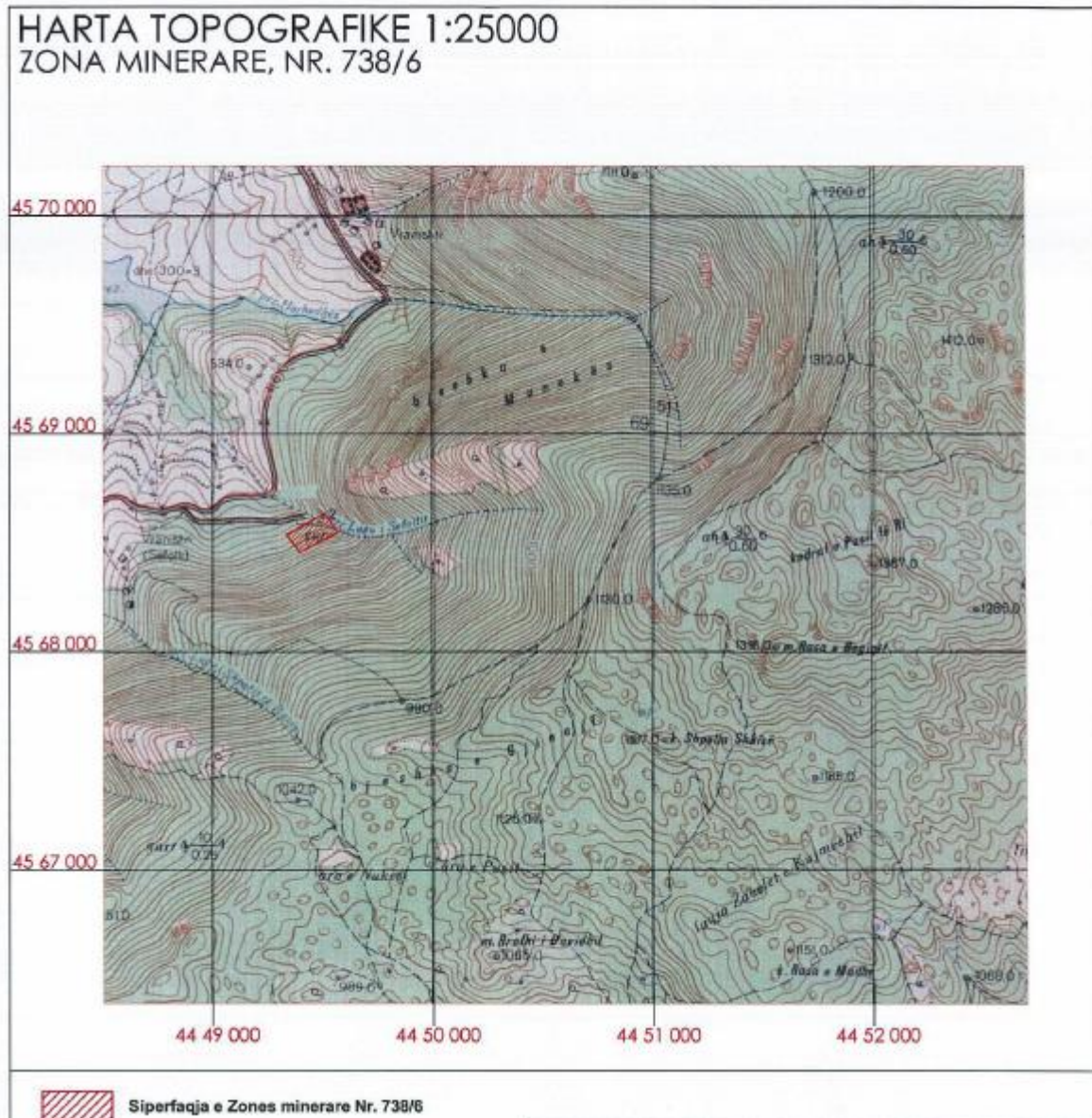
Zona minerare e shfrytëzimit nr.738/6, ndodhet në Përroin i Sefallit, në territorin e Krumës, Rrethi Has, Qarku Kukës.

Nr.	Y	X
1	4668635	4449516
2	4668547	4449577
3	4668457	4449402
4	4668538	4449341

PERMBLEDHJA JO TEKNIKE	Shoqëria "2R-GROUP"
SHFRYTEZIMI I "GURIT GELQEROR" ME KARRIERË SIPËRFAQËSORE, ZONA MINERARE KONKURUESE Nr. 738/6 OBJEKTI PERROI I SEFALLIT, HAS	

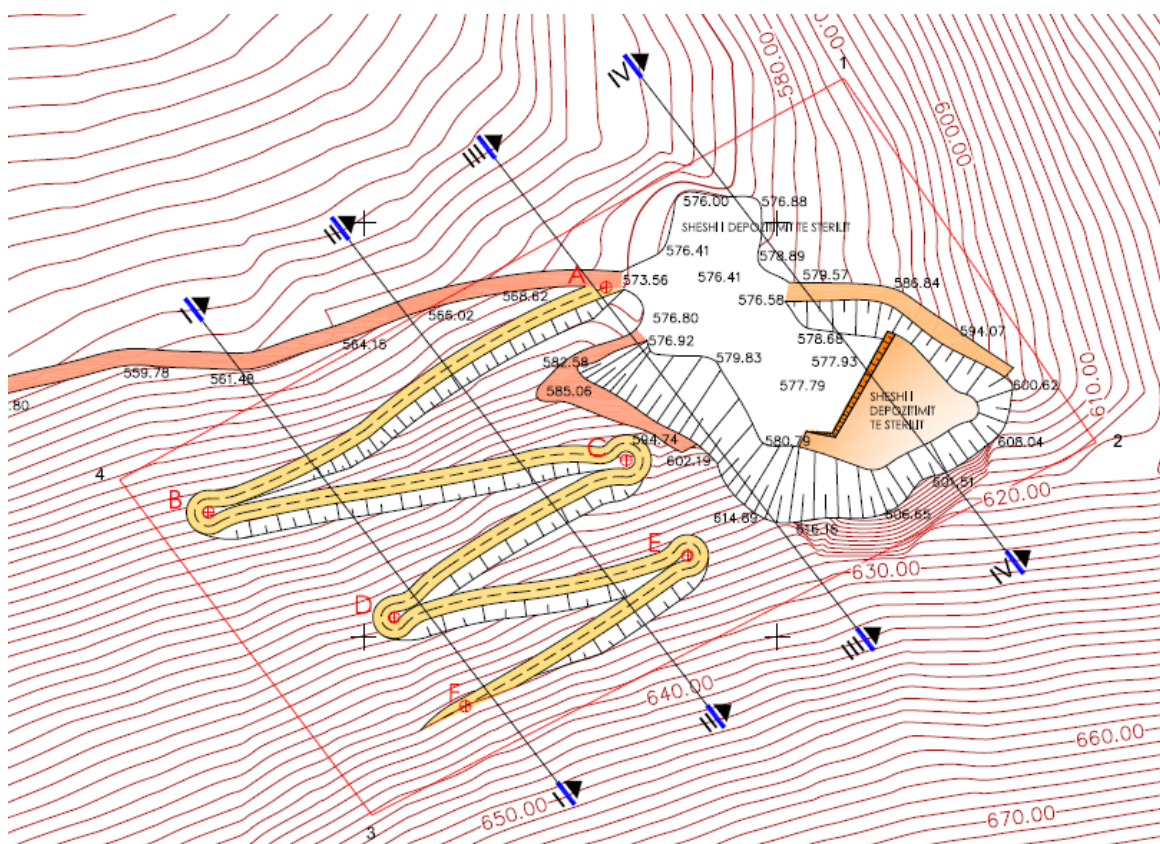
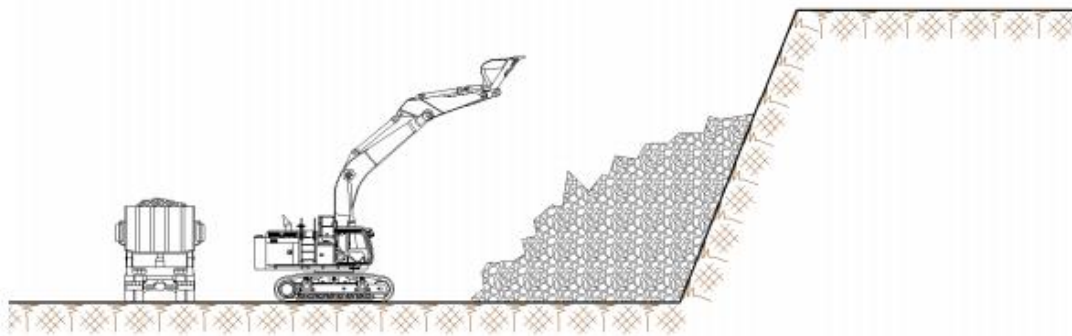
Sipërfaqe	0.02 km <sup>2</sup> ose 2 hektar
-----------	-----------------------------------

T



Shfrytëzimi i vendburimit do të bëhet nga lartë – poshtë me shkallë të parë në kuotën +620 deri +630, duke u ulur deri në shkallën fundore me kuotë +570 m, drejtimi shfrytëzimit do të jetë nga perendimi në lindje.

PERMBLEDHJA JO TEKNIKE	Shoqëria "2R-GROUP"
SHFRYTEZIMI I "GURIT GELQEROR" ME KARRIERË SIPËRFAQËSORE, ZONA MINERARE KONKURUESE Nr. 738/6 OBJEKTI PERROI I SEFALLIT, HAS	



### 3. KAPACITETI PRODHUES

Prodhimi projektuar për shfrytëzim në zonën e kërkuar do të ketë si destinacion përdorimin e tij në industrinë e ndërtimit si lëndë e parë. Inertët e prodhuara nga guri gelqeror do të transportohen në destinacion, në objektet e ndërtimit.

- |   |                            |
|---|----------------------------|
| - Sasia e prodhimit të projektuar me karriere për 25 vjet | 500 000 m <sup>3</sup>     |
| - Prodhimi vjetor   | 20 000 m <sup>3</sup>      |
| - Dite pune në vit  | 240 dit/vit                |
| - Prodhimi mujor  | 1 670 m <sup>3</sup> /muaj |
| - Prodhimiditor   | 85 m <sup>3</sup> /dite    |

PERMBLEDHJA JO TEKNIKE	Shoqëria "2R-GROUP"
SHFRYTEZIMI I "GURIT GELQEROR" ME KARRIERË SIPËRFAQËSORE, ZONA MINERARE KONKURUESE Nr. 738/6 OBJEKTI PERROI I SEFALLIT, HAS	

- Per kete arsye, ne varesi te tregut te pritshem, subjekti parashikon nje prodhim vjetor prej rreth 20 000 m<sup>3</sup>/vit.

#### 4. KLASIFIKIMI I RAPORTIT TË VNM-SË

Referuar ligjit nr. 10440 datë 07.07.2011 për "Vlerësimin e Ndikimit në Mjedis", i ndryshuar, shtojca I dhe II, projekti bën pjesë në **Shtojcën I, pika 19. Gurore dhe miniera sipërfaqësore, ku sipërfaqja e vendit është mbi 0,5 hektarë, ose vende për nxjerrjen e torfës, ku sipërfaqja e vendit është mbi 1 hektar. Pra, projekti do ti nënshtrohet procedurës së Vlerësimit të Thelluar të Ndikimit në Mjedis pasi sipërfaqja e objektit është 2 hektarë.** Theksojmë se aktiviteti ndihmës fraksionim I gurit gëlqeror nuk bën pjesë në asnjë nga shtojcat e ligjit të VNmsë.

#### 5. PËRSHKRIMI I MBULESËS BIMORE

Plansheti i Gjegjanit sipas skemës së rajonizimit fiziko-gjeografik, bën pjesë në krahinën malore. Në pjesën veri-perëndimore të planshetit dhe në veri, Bjeshka e Munekes, M. Gjytezes 1443 m, në veri-lindje Vau-Spasi 556m në lindje.

Ky planshet përfaqëson një zonë malore me relief të aksidentuar që fillon e lartësohet në të dy anët e lumit Drin.

Nga lindja, vargmale të lartë Bjeshkët e Domnit me lartësi deri 1200 m, maja Reti i kasollës me lartësi 1383 m duke shkuar drejt perëndimit me malin e Munekës me lartësi rreth 1100 m, majën e Sukës me lartësi 1027 m ndërsa në të djathtë të lumit Drin kemi Majën e Marthit të Bardhë me lartësi 504 m, kodrën e Peces etj.

Në teritorin e planshetit Gjegjan shtrihen Fusha e Pajes, livadhet e Linxit, Stanet e Gjinajt, livadhet e Malit, arat e Vishes. Pjesët e ulura të rajonit përfaqesohen nga deponime kuaternare dhe kanë shërbyer për vendosjen e fshatrave për banim në këtë zonë.

Relievi dallohet për një larmi formash si në drejtim horizontal ashtu dhe në drejtim vertikal.

Është karakteristikë një rregullsi e shprehur në malet, vargmalet në drejtim të perëndimit vijë duke u ulur dhe duke u zëvendësuar gradualisht me terene relativisht më të buta.

Ndryshueshmeria biologjike (nenkupton ate te habitateve, llojave etj) paraqitet e varfer.

Ndryshueshmeria biologjike zones kushtezohet nga veprimi i klimes mesdhetare paramalore e malore.

Ne kete zone eshte prania e dushkut dhe ferra e bute. Bimesia drunore e larte ne formen e pyjeve pothuajse mungon dhe dominohet nga llojet e siperpermendura dhe dushkajat qe jane deshmitare te pranise se tyre masive ne te kaluaren. Gjitarët e medhej qe takohen ne kete zone jane dhelpra, ujku, lepuri i eger (numeri i te cilit

PERMBLEDHJA JO TEKNIKE	Shoqëria "2R-GROUP"
SHFRYTEZIMI I "GURIT GELQEROR" ME KARRIERË SIPËRFAQËSORE, ZONA MINERARE KONKURUESE Nr. 738/6 OBJEKTI PERROI I SEFALLIT, HAS	

eshte zvogeluar) , nusja e lales. Edhe shpendet jane pakesuar, me shpesh takohen thelleza, shapka, mellenja, trumcaket, kumrijet etj.

Flora dhe vegjetacioni i kesaj zone dominohen nga shkurre te egra. Po keshtu takohen edhe habitate shkembore.

Ne kete kat shkurre ka si mbulese ne masen me te madhe te tij bimesia barishtore qe eshte ne varesi te drejtperdrejte te mikroklimave dhe eshte rezultat i veprimtarise antropogjene.

Ne perberjen floristike si mbizoterues paraqiten bimet e meposhtme: Shqopa (Erica arborea), shega (punikagranatum), shkoza (carpinus orentalis), frasheri (fraximus ornus), dellinja e kuqe (yunupeus axycedrous , vidhi (manogynal), sherebela (salva officinalis), mullaga (malva sylvestris), rrapi (platanus platanoiede) manaferra (rrushes sp).

## 6. INFORMACION PËR PRANINË E BURIMEVE UJORE

Hidrografia e këtij plansheti përfaqësohet nga ujrat sipërfaqësore dhe nëntoksore, të cilat janë të shumta dhe të pashtershme. Arteria kryesore të këtij plansheti është liqeni artificial i Fierzës, i formuar nga dy lumenj të rëndësishëm, Drini i Zi (buron në liqenin e Ohrit) dhe Drini i Bardhë (buron në Malet e Rugovës, Kosovë), të dy këto degë formojnë Lumin Drin, më të gjatën në Shqipëri me 280 km i cili derdhet në Detin Adriatik nëpërmjet Gjirit të Lezhës. Bashkimi i dy Drinave i kanë dhënë Kukësit formën e një gadishulli, gjë që i jep një pamje shumë piktoreske. Rrjeti hidrografik i këtij plansheti është i zhvilluar.

Dallohen përrenj të shumtë dhe një numër i madh burimesh nëntoksore kryesisht burime karstike. Në pjesën veriore të planshetit nga lindja në perëndim kemi këtë rrjetë hidrografik: përroi Lugu i madh, përroi i Kollcikut, përroi i Gurrës, përroi i Kishes, përroi i madh, përroi i Harhudhes. Këto përrenj derdhen në liqenin e Fierzës. Në pjesën jugore të planshetit kemi përrojn e Lugut të Shurit, përroi i Hardhacit, përroi i Resnikut. Në anën perëndimore të objektit në një distancë të konsiderueshme ndodhen ndodhen rezervuare të vegjël.

PERMBLEDHJA JO TEKNIKE	Shoqëria "2R-GROUP"
SHFRYTËZIMI I "GURIT GELQEROR" ME KARRIERË SIPËRFAQËSORE, ZONA MINERARE KONKURUESE Nr. 738/6 OBJEKTI PERROI I SEFALLIT, HAS	



Zona e shfrytëzimit ndodhet në një distancë ajrore 7 km nga liqeni i Fierzës, i cili ëhstë

## 7. INFORMACION LIDHUR ME IDENTIFIKIMIN E NDIKIMEVE TË MUNDSHME

### 7.1 Identifikimi i ndikimeve të mundshme negative në biodiversitet

Zona ku do të zhvillohet ky projekt nuk bën pjesë në ndonjë kategori të zonave të mbrojtura dhe në afërsi të saj nuk ka zona me rëndësi kombëtare ose ndërkombëtare.

Prishja e shtresës natyrore të sipërfaqes së tokës aty ku do të kryhen punimet për hapjen e rrugëve të aksesit dhe sheshet e punës.

Fauna e cila ndodhet në zonën e projektit do të ndikohet nga zhurma e automjeteve dhe teknikave që do të përdoren për shfrytëzimin.

Kompania do të jetë gjithmonë në zbatim të masave për rehabilitimin e territorit për tu ulur shkallën e ndikimit në Florë dhe në Faunë.

### 7.2 Identifikimi i ndikimeve të mundshme negative në ajër

Burimet kryesore të emetimeve në ajër nga punimet e shfrytëzimit do të jenë:

- Qarkullimi i automjeteve në rrugë të paasfaltuar;
- Prania e erës nxir përhapjes e pluhrave në zonat e zhveshura nga bimësia, siç është zona e shfrytëzimit;
- Impianti i thyerjes dhe fraksionimit të gurit gëlqeror;
- Emetimet e gazeve nga djegia e karburanteve të mjeteve të punës;



PERMBLEDHJA JO TEKNIKE	Shoqëria "2R-GROUP"
SHFRYTEZIMI I "GURIT GELQEROR" ME KARRIERË SIPËRFAQËSORE, ZONA MINERARE KONKURUESE Nr. 738/6 OBJEKTI PERROI I SEFALLIT, HAS	

Nga këto burime do të krijohet përhapja e pluhrave në ajër, e cila do të jetë më e lartë në ditët me erë.

Për sa i përket emetimit të gazeve të cilët gjenerohen kryesisht nga motorët me djegie të brendëshme (automjetet dhe paisje të tjera), që përdoren për proceset e punës në sipërfaqe. Prej tyre do të emetohen kryesisht gazet:

- Monoksidi i karbonit CO
- Dioksidi i azotit NO<sub>2</sub>
- Dioksidi i squfurit SO<sub>2</sub>
- Komponimet organike volatile (VOC's)
- Benzoli C<sub>6</sub>H<sub>6</sub>

### **7.3 Identifikimi i ndikimeve të mundshme negative në tokë**

Me ndikim në strukturën fizike do të kuptojmë:

- Ndryshimet topografike të relievit nga punimet e shfrytëzimit
- Rreziku për prezencën e rreshkitjeve dhe erozionit

Ndryshimet topografike do të hasen në nivele të moderuara nga punimet për hapjen e rrugëve dhe shesheve të shërbimit.

Për shmangien dhe parandalimin e erozionit dhe rrëshkitjeve në projekt është përcaktuar shfrytëzimi harmonik dhe i kombinuar në kohë dhe hapsirë i zonës në tërësi dhe daljeve të ndryshme të mineralizimit në veçanti për ç'do objekt.

Lidhur me përdorimin e tokës, është një ndikim i pritshëm dhe afatgjatë.

### **4.4 Identifikimi i ndikimeve të mundshme negative në uji**

Projekti nuk shoqërohet me ndikime të drejtpërdrejta në cilësinë e ujrave sipërfaqësore apo nëntokësor.

### **7.5 Identifikimi i ndikimeve të mundshme negative që mund të gjenerohen nga zhurmat**

Burimi kryesor i krijimit të zhurmës në mjedis është nga puna motorike e automjeteve dhe paisjeve të punës. Duhet të theksojmë se zona e projektit ndodhet në distancë të mjaftueshme nga zonat e banuara, zhurmat që do të shkaktohen gjatë aktiviteteve të

PERMBLEDHJA JO TEKNIKE	Shoqëria "2R-GROUP"
SHFRYZEZIMI I "GURIT GELQEROR" ME KARRIERË SIPËRFAQËSORE, ZONA MINERARE KONKURUESE Nr. 738/6 OBJEKTI PERROI I SEFALLIT, HAS	

ndryshme nuk do të ndikojnë jetën e përditëshme të banorëve. Pjesë e mjedisit biotik janë edhe kafshët të cilat ndikohen nga zhurmat.

#### 4.6 Ndikimet sociale

Popullsia e zonës merret kryesisht me bujqësi dhe blegtori. Popullsia e zonës vite me parë është punësuar edhe në sektorin e gjeologjisë dhe atë të minierave dhe të ndërmarrjen Pyjore që ndodheshin në këtë zonë, duke krijuar edhe kontingjente specialistesh në këto pune. Rritja e interesit këto vitet e fundit për mineralet, ka sjelle një rigjallërim të punësimit nëpërmes sektorit privat. Intensifikimi i kërkimit, zbulimit dhe shfrytëzimit të mineraleve të gurve dekorativ, materialeve të ndërtimit, Inerteve, ranorve dhe qymyrit.

Lidhur me aspektin social, projekti nuk vlerësohet të ketë ndikime negative të rëndësishme. Përkundrazi vlerësohet që projekti të ketë impakt pozitiv në komunitet pasi zhvillimi i këtij projekti do të rrisi lëvizjen në këtë zonë, kjo ndihmon në rritjen e vlerës së pronës, njëkohësisht krijon mundësi për punësimin e banorëve. Një ndër politikatat e kompanisë është të punësojë banorë të zonave më të afërta.

#### 4.7 Mbetjet

Mbetjet sterile të cilat do të gjenerohen nga procesi i shfrytëzimit dhe nga hapja e rrugëve të aksesit do të depozitohen në sheshet e depozitimit të cilat do të jenë në territorin e licencës. Mbetjet urbane nga konsumi ditor priten të jenë në nivele të vogla dhe lehtësisht të menaxhueshme. Në veprimtaria për shfrytëzimin e gurit gëlqeror nuk do të krijohen mbetje të rrezikshme.

### 8. NJË PËRSHKRIM PËR SHKARKIMET E MUNDSHME NË MJEDIS

Indikatorët e vlerësuar	Shkarkimet
<b>Shkarkimet e pritëshme</b>	
<b>Shkarkimet në ajër</b>	<p>Për zbatimin e punimeve për shfrytëzimin e mineralit gur gëlqeror do të përdoren makineri me djegie të brëndëshme siç janë; eskavatori, fadroma, kamjoni, etj. Pra, burimet e shkarkimit në ajër janë automjetet e punës, prej të cilave emetohet gaze dhe grimca nga djegia e karurantit.</p> <p>Pluhurat të cilat krijohen nga linja e fraksionimit të gurit gëlqeror do të quhet një pikë shkarkimi.</p> <p>Kjo ndotje nuk do të dëmtojë cilësinë e ajrit në zonën e projektit dhe përreth saj, pasi vlerat priten të jenë larg</p>

PERMBLEDHJA JO TEKNIKE	Shoqëria "2R-GROUP"
SHFRYZEZIMI I "GURIT GELQEROR" ME KARRIERË SIPËRFAQËSORE, ZONA MINERARE KONKURUESE Nr. 738/6 OBJEKTI PERROI I SEFALLIT, HAS	

Indikatorët e vlerësuar	Shkarkimet
	niveleve problematike.
<b>Shkarkimet në uji</b>	Zhvillimi i punimeve të shfrytëzimit nuk shoqërohet me shkarkime në ujra.
<b>Shkarkimet në tokë</b>	Zhvillimi i punimeve të shfrytëzimit nuk shoqërohet me shkarkime në tokë.
<b>Shkarkimet aksidentale</b>	
<b>Shkarkimet në tokë</b>	<p>Shkarkimet aksidentale të karburanteve në mjedis, ndikimet negative nga ky shkarkim aksidental nuk mund të vlerësohen saktësisht pasi ndikimi do të jetë në varësi të shkallës së shkakrimit/derdhjeve. Ndikimet më të zakonata nga derdhjet e karburanteve në tokë janë;</p> <ul style="list-style-type: none"> <li>- Ndotja e tokës</li> <li>- Prishja e vegjetacionit</li> <li>- Aroma të komponimeve volatile</li> <li>- Shpërhapja e ndotjes nëpërmjet rrjedhës së shiut.</li> </ul> <p>Bazuar në llojin dhe numrin e vogël të makinerive që do të përdoret në këtë objekt vlerësohet se menaxhimi i këtyre derdhjeve aksidentale do të jetë një proces i mirëmenaxhueshëm nga stafi i kompanisë që do të qëndroj në terren.</p>
<b>Shkarkimet në uji</b>	Duke qënë se në zonën e shfrytëzimit nuk ndodhen trupa ujqor të rëndësishëm si dhe duke u bazuar në objektin e veprimtarisë vlerësojmë se nuk do të ketë ndikime aksidentale në ujra.
<b>Shkarkimet në ajër</b>	Shkarkimet aksidentale në ajër do të vijnë nëse automjeteve të punës i ndodh një defekt teknik që lidhet me rritje e nivelit të shkarkimit.

## 9. MUNDËSINË E REHABILITIMIT TË MJEDISIT

PERMBLEDHJA JO TEKNIKE	Shoqëria "2R-GROUP"
SHFRYTEZIMI I "GURIT GËLQEROR" ME KARRIERË SIPËRFAQËSORE, ZONA MINERARE KONKURUESE Nr. 738/6 OBJEKTI PERROI I SEFALLIT, HAS	

Në vendburimin e projektua për shfrytëzim, do të prodhohen 20 000 m<sup>3</sup>/vit mineral gur gëlqeror. Sasia e gurit gëlqeror që do të shfrytëzohet për një periudhë 25 vjeçare, që përkon me afatin e lejes së shfrytëzimit do të jetë 500 000 m<sup>3</sup>.

Zona minerare Nr. 738/6, objekti Perroi i Sefallit, me sipërfaqe 0.02 km<sup>2</sup> është përgjithësisht e zhveshur nga bimësia, pjesërisht i shfrytëzuar.

#### *Hapja dhe mirembajtja e rrugeve ne territorin e karrieres*

Me perfundimin e shfrytëzimit te çdo horizonti do te lihet sheshi i sigurimit me gjeresi qe 4 m. Sheshet e sigurimit ne karriere, me projekt do te lidhet me rruge automobilistike e cila do te sherbeje per te kryer te gjitha punimet e nevjshme te reabilitimit, gjelberimit te karrieres, si dhe levizjen e njerzve te komunitetit dhe kafsheve, pas shfrytëzimit.

Hapja e kanaleve per drenazhim. Ne fundin e cdo sheshi do te hapen kanale me permasa 60 cm x 30cm dhe pjerrresi 5 % nga te dy krahet e sheshit per kullimin e ujrave dhe rreshjeve atmosferike te cilat do te drenohen poshte kontureve te karrieres, fenomen qe shmang erozionin ne sheshin e sigurimit dhe ne te gjithe karrieren.

#### *Mbulimi me dhe' i gjithe sheshit te sigurimit*

Duke qënë se sheshi i sigurimit është shkëmbor për te krijuar kushte optimale per druret dhe bimesine qe do te mbillet e gjithe siperfaqja e sheshit te sigurimit do te mbushet me nje Trashesi dheu ( argjile) prej 0.3 m. Te dhenat per volume dhe numerin e bimeve etj. jepen ne tabelen qe jepete ne kete material.

#### *Masat rehabilituese*

- Punime inxhinierike
- Punime biologjike

#### *Punime inxhinjerike*

- Hapja dhe mirembajtja e rrugeve automobilistike per hyrje ne sheshin e sigurise
- Hapja e kanaleve per drenazhim dhe disiplinimin e ujrave ( rreshjet atmosferike)

#### *Punime biologjike*

- Mbjellja e drureve dushk e drize duke qene se zona i ka te tille.
- Mbjellja e bimesise.
- Sherbimet profilaktike ne siperfaqet e rehabilituara.

Nisur nga koncepti i teresise ekologjike keto habitate kane vlera dhe duhet te rehabilitohen. Per kete ne zonen e kryerjes se punimeve do te mbillet lisi i bute dhe bunga e bute per te gjitha sheshet e sigurimit qe do te dalin pe cdo horizont shfrytëzimi.

Distance ndermjet drureve do te jete 6 metra dhe ndermjet rrjeshtave 4 metra.

Numri i rreshtave do te jete ne funksion te gjeresise se shesheve te sigurimit.

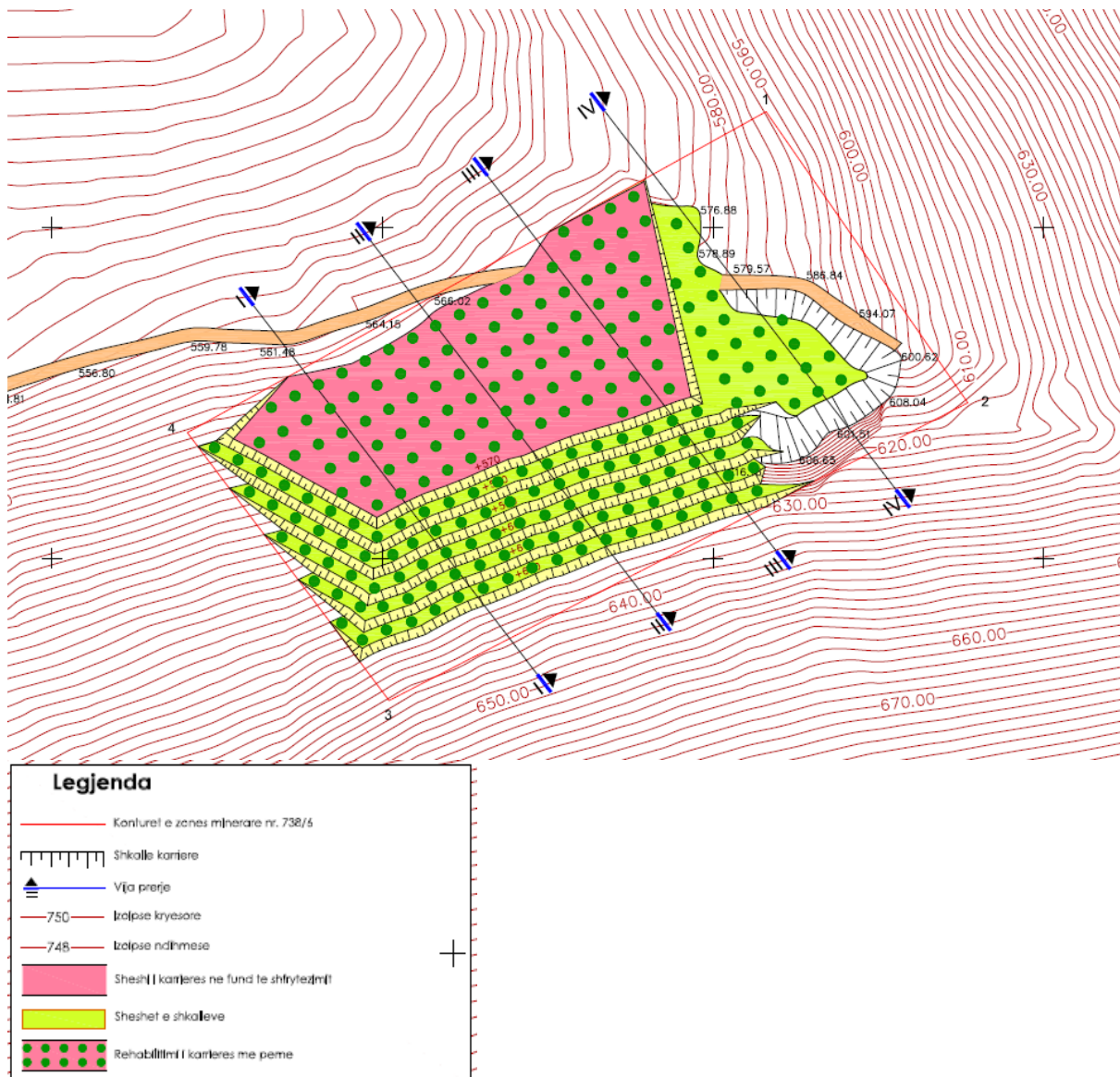
Pervec filzave do te mbillen edhe bimet barishtore ne sheshet e sigurimit. Mbjellja e tyre do

<b>PERMBLEDHJA JO TEKNIKE</b>	<b>Shoqëria "2R-GROUP"</b>
<b>SHFRYTEZIMI I "GURIT GELQEROR" ME KARRIERË SIPËRFAQËSORE, ZONA MINERARE KONKURUESE Nr. 738/6 OBJEKTI PERROI I SEFALLIT, HAS</b>	

te permisoje ne menyre te dukshme pejsazhin e zones ne fjale, do te rritet popullata e numri I gjitareve dhe shpendeve sepse do te krijohen kushtet e nevojshme per zhvillimine tyre, do te eleminohet fenomeni i erozionit.

Rehabilitim i karrieres do te filloje ne vitet e fundit te aktivitetit te shfrytezimit, subjekti parashikon investime qe me te detajuara te shpenzohen bazuar ne masa per rehabilitimin e mjedisit si me poshte:

- Krijimin e siperfaqeve per mbjellje
- Sistemimin e materialit te mbuleses te depozituar paraprakisht ne kufijte e karrieres.
- Mbjelljen e siperfaqeve te reja me shkurre te egra ( dellinja dhe driza )dhe barishte te ndryshme.
- Mirembajtjen e siperfaqeve te mbjella.



## 10. MASAT E MUNDSHME PËR SHMANGIEN DHE ZBUTJEN E NDIKIMEVE NEGATIVE NË MJEDIS

### 10.1 Masat në biodiversitet

Masat që lidhen me zbutjen e ndikimeve në peisazh, florë dhe faunë janë;

- Zbatimi i punimeve të rehabilitimit; rehabilitim i taracave/shkallëve, sistemim dhe gjelbërim i zonës së prekur nga rrugët e aksesit;
- Sistemim i vendeve të përdorura për depozitimin e inerteve;
- Sistemi i skarapatave përfudnimore të shkallëve të shfrytëzimit, duke respektuar parametrat gjeometrik tyre;
- Lënia e brezave mbrojtës midis kufijve të zonës së shfrytëzimit;

PERMBLEDHJA JO TEKNIKE	Shoqëria "2R-GROUP"
SHFRYTEZIMI I "GURIT GELQEROR" ME KARRIERË SIPËRFAQËSORE, ZONA MINERARE KONKURUESE Nr. 738/6 OBJEKTI PERROI I SEFALLIT, HAS	

- Krijimin e kushteve të përshtatëshme për mbjelljen dhe kultivimin e bimëve dhe pemëve,
- Mbjellja e bimëve dhe pemëve autoktone;

### **10.2 Masat zbutëse për reduktimin e ndikimeve në ujë**

Në industrinë e prodhimit të gurit gëlqeror me karrierë nuk përdoret uji. Uji do të përdoret në periudhe të thatë për lagjen e rrugëve të levizjes së mjeteve të transportit, lagjen e ngarkesave të gurit gëlqeror në mjetet e transportit, në impjantin e thyerje fraksionimit dhe për shërbime vetiake nga personeli shërbimit në karriere. Sasi e ujit do të jetë minimale rreth 10m<sup>3</sup> në ditë, ajo do të sigurohet me autobot.

### **10.3 Masat zbutëse për reduktimin e ndikimeve në ajër**

Gjatë fazës së shfrytëzimit burimet nga të cilat shaktohen dhe emetohen gaze dhe grimca të ngurta janë: lëvizja e automjeteve dhe proceset e ndryshme të punës. Për këto aktivitete zhvilluesi të zbatojë masat zbutëse të mëposhtëme:

- ✓ Spërkatja me uji e shesheve të punës dhe rrugës së lëvizjes për të minimizuar ngritjen e grimcave të ngurta në ajër.
- ✓ Automjetet që do të përdoren të jenë në gjendje të mirë mekanike me qëllim që mos të shkaktojnë emetime të tepërta të gazeve në atmosferë.
- ✓ Të aplikohen spërkatjet e ujit gjatë procesit të fraksionimit të gurit gëlqeror.
- ✓ Automjetet të qarkullojnë me shpejtësi të kufizuar në rrugë të paasfaltuar;
- ✓ Transporti i materialit të kryhet me karroceri të mbulluar;
- ✓ Të krijohen breza të gjelbër me pemë të larta, kjo do të ndihmonte në kapjen e pluhrave.
- ✓ Në ditët me erë të aplikohet spërkatja e zonës së punës me uji, pasi kjo do të ndihmonte në zvogëlimin e përhapjes së pluhrave në ajër.

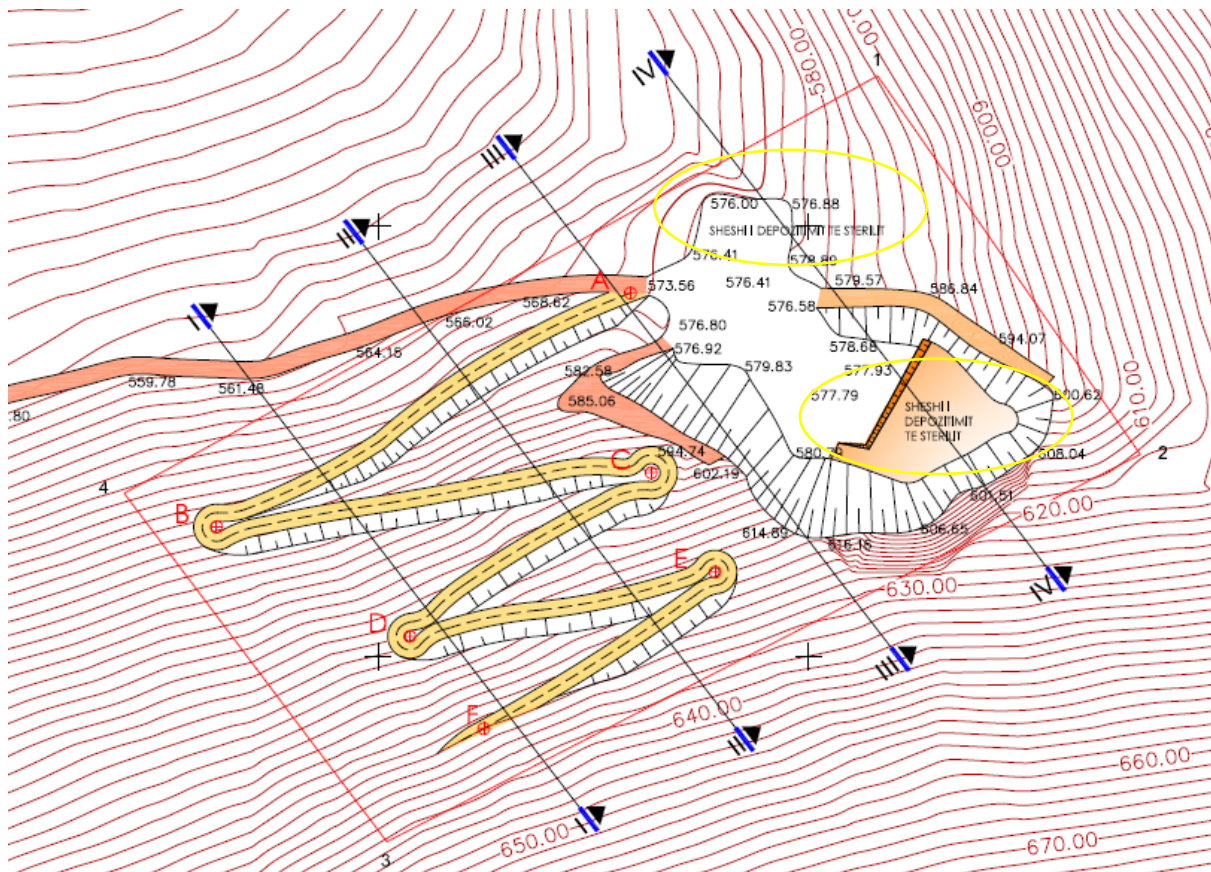
### **10.4 Masat zbutëse për reduktimin e ndikimeve nga zhurmat**

Për të reduktuar nivelin e zhurmave kompania të marrë si më poshtë vijon;

- ✓ Të punohet në oraret zyrtare;
- ✓ Të respektohen oraret e qetësisë publike;
- ✓ Qarkullimi i kamionëve në qendrat e banuara të bëhet me shpejtësi të ulet gjë që shmang jo vetëm aksidentet por edhe krijimin e pluhurave.
- ✓ Në rats se do të përdoret lëndë plasëse, punonjësit të pajisen me kufje.

### 10.5 Menaxhimi i mbetjeve

Menaxhimi i mbetjeve është një nga çështjet kryesore në sistemin e mbrojtjes së mjedisit. Në këtë rast mbetjet sterile do të depozitohen në sheshet e përcaktuara brënda zonës së shfrytëzimit (tregohen në planimetrinë e objektit, si më poshtë). Këto sheshe në çdo rats duhet të plotësojnë kriteret teknike të qëndrueshmërisë si dhe sterilet që do të hidhen aty duhet të jenë të mirësishtuara. Në përfundim të kapacitetit grumbullues në secilin venddepozitim të kryhet sistemimi përfundimtar i tyre.



Mbetjet urbane nga konsumi ditor i punonjësve të grumbullohen në një kontenjer metalik të pasjiur me kapak, më pas ato të depozitohen periodikisht në kontenjeret më të afërt të vendosur nga pushteti lokal.