



**GREEN Solution**

Tirana, Albania. Tel: +355 69 83 90 970

**PËRMBLEDHJE JOTEKNIKE E RAPORTIT TË VLERËSIMIT TË NDIKIMIT  
NË MJEDIS**

**PËR AKTIVITETIN:**

**PRODHIMI I PRODUKTEVE ABRAZIVE DHE PRODUKTEVE TË TJERA MINERALE  
JOMETALIKE, RIKUPERIM I MBETJEVE JO TË RREZIKSHME**

**VENDODHJA:**

**QARKU ELBASAN, NJËSIA ADMINISTRATIVE PAPËR, FSHATI PAPËR, TERRITOR  
I UZINËS SË FERROKROMIT TË SHOQËRISË "ALBANIAN CHROME" SHPK ACR**

(Emërtimi sipas Ligjit nr. 10448, datë 14.07.2011 Për Lejet e Mjedisit", i ndryshuar:  
ID 3.10 "Prodhimi i produkteve abrazive dhe produkteve të tjera minerale jometalike", ID  
5.4 pika c. "Rikuperimi i mbetjeve jo të rrezikshme" Leje Mjedisit tipi B).

**Kërkues:**

**Subjekti "SBM Processing" SHPK, NIPT: L17710901V**

Kjo përmbledhje e raportit të Vlerësimit të Ndikimit në Mjedis u hartua nga Studio:

**"GREEN Solution"**

Laert Shehu

Administrator



Mars, 2019

**TABELA:**  
**PËRMBAJTJA E LËNDËS**

**Hyrje**

<b>1. INFORMACION PËR QËLLIMIN E VNM DHE METODIKËN E ZBATUAR.....</b>	<b>9</b>
<b>2. PËRSHKRIMI I MBULESËS BIMORE TË SIPËRFAQES KU PROPOZOHET TË ZBATOHET PROJEKTI.....</b>	<b>11</b>
<b>3. INFORMACION PËR PRANINË E BURIMEVE UJORE NË SIPËRFAQEN E KËRKUAR NGA PROJEKTI DHE NË AFËRSI TË SAJ. ....</b>	<b>20</b>
<b>4. IDENTIFIKIMI I NDIKIMEVE TË MUNDSHME NEGATIVE NË MJEDIS.....</b>	<b>27</b>
<b>5. PËRSHKRIM I SHKARKIMEVE TË MUNDSHME NË MJEDIS.....</b>	<b>30</b>
<b>6. INFORMACIONI PËR KOHËZGJATJEN E MUNDSHME TË NDIKIMEVE NEGATIVE.....</b>	<b>32</b>
<b>7. SHTRIRJA HAPËSINORE E NDIKIMIT NEGATIV NË MJEDISIN E ZONËS.....</b>	<b>32</b>
<b>8. REHABILITIMI I MJEDISIT TË NDIKUAR DHE MUNDËSIA E KTHIMIT TË TIJ NË GJENDJEN E MËPARSHME.....</b>	<b>33</b>
<b>9. MASAT E MUNDSHME PËR SHMANGIEN DHE ZBUTJEN E NDIKIMEVE NEGATIVE NË MJEDIS.....</b>	<b>33</b>
<b>10. NDIKIMET E MUNDSHME NË MJEDISIN NDËRKUFITAR. ....</b>	<b>34</b>

## **SHPJEGIMI I AKRONIMEVE**

<b>AKM</b>	<b>Agjencia Kombëtare e Mjedisit</b>
<b>DRM</b>	<b>Drejtoria Rajonale e Mjedisit</b>
<b>MTM</b>	<b>Ministria e Turizmit dhe Mjedisit</b>
<b>MIE</b>	<b>Ministria e Infrastrukturës dhe Energjisë</b>
<b>PMM</b>	<b>Plani i Menaxhimit të Mjedisit</b>
<b>DSHP</b>	<b>Drejtoria e Shërbimit Pyjor</b>
<b>NJQV</b>	<b>Njësia e Qeverisjes Vendore</b>
<b>VNM</b>	<b>Vlerësimi i Ndikimit në Mjedis</b>
<b>VKM</b>	<b>Vendim i Këshillit të Ministrave</b>
<b>CDM</b>	<b>Clean Development Mechanism</b>
<b>GDP</b>	<b>Gross Domestic Product</b>
<b>LNP</b>	<b>Lënda e Ngurtë në Pezulli</b>
<b>NKO</b>	<b>Nevoja Kimike për Oksigjen</b>
<b>NBO</b>	<b>Nevoja Biologjike për Oksigjen</b>
<b>dB</b>	<b>deciBel</b>
<b>PM<sub>10</sub></b>	<b>Pjesë për Milion të mikro grimcave</b>
<b>pH</b>	<b>Pehashi</b>

## HYRJE

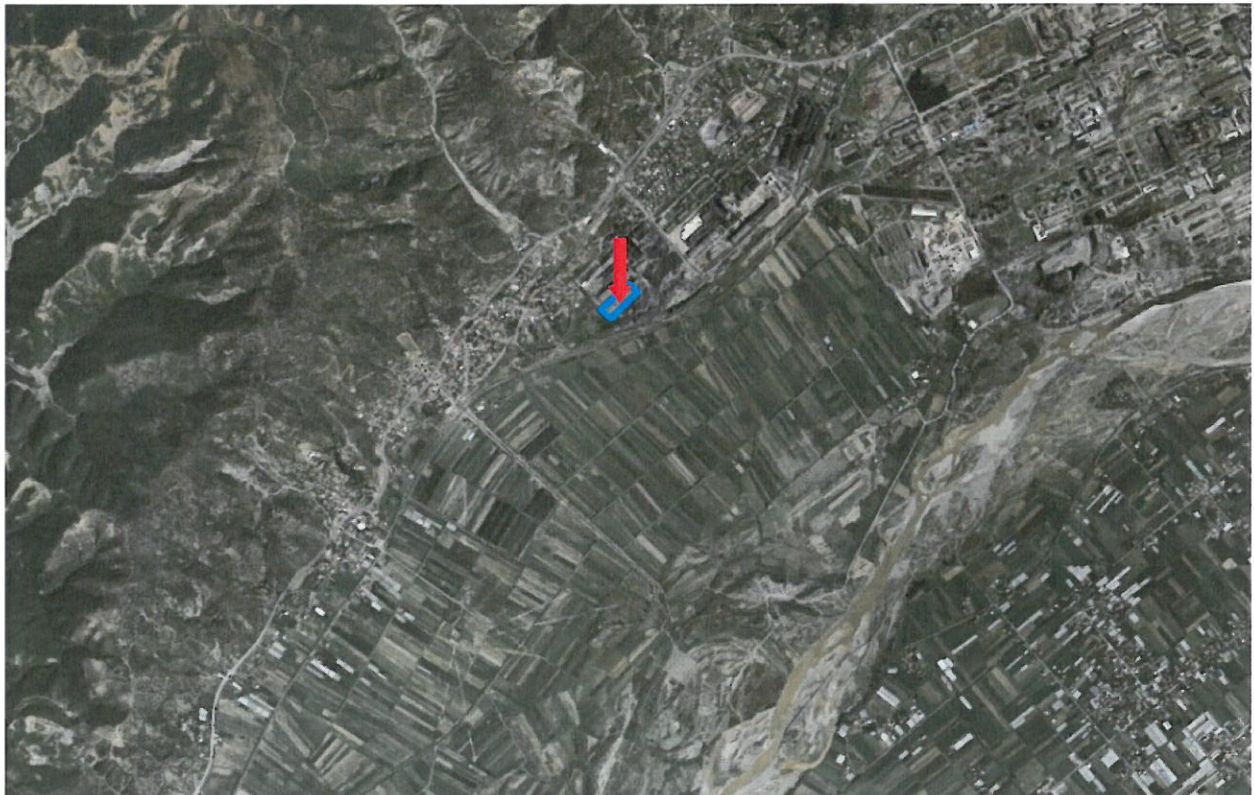
Kjo përmbledhje e raportit të Vlerësimit të Ndikimit në Mjedis, hartohet me kërkesë të subjektit kërkues "SBM Processing" SHPK, me numër NIPT-i: L17710901V, me seli në Dibër, Komsî, fshati German, pranë ish-UFK Burrel dhe me vendodhje të ushtrimit të aktivitetit në Elbasan, Papër, Territor i Uzinës së Ferrokromit të shoqërisë "Albanian Chrome" shpk ACR dhe përfaqësues ligjor Z. Gani Hoxha.

Objekti i vlerësimit të kësaj përmbledhjeje është zhvillimi i aktivitetit "Prodhimi i produkteve abrazive dhe produkteve të tjera minerale jometalike, si dhe rikuperimi i mbetjeve jo të rrezikshme", i cili ushtrohet në Elbasan, Papër, Territor i Uzinës së ferrokromit të shoqërisë "Albanian Chrome" shpk ACR. Instalimi objekt i kësaj përmbledhjeje është një impiant, i cili shërben për përpunimin e gurit kromitik dhe strailëve (gur kromi me përqindje të ulët minerali kromi), duke e shndërruar atë në një lloj koncentratit me përmbajtje të lartë kromi, i vlefshëm dhe i përshtatshëm për eksport apo edhe përpunim brenda vendit (Uzina e ferrokromit). Gjithashtu subjekti do të kryejë edhe rikuperimin e mbetjeve që vijnë si rezultat i këtij aktiviteti. Raporti i VNM-së parashikon ndikimet në mjedis nga zhvillimi i aktivitetit, menaxhimin e mbetjeve apo shkarkimet e mundshme në mjedis gjatë funksionimit të objektit.

### Të dhëna teknike:

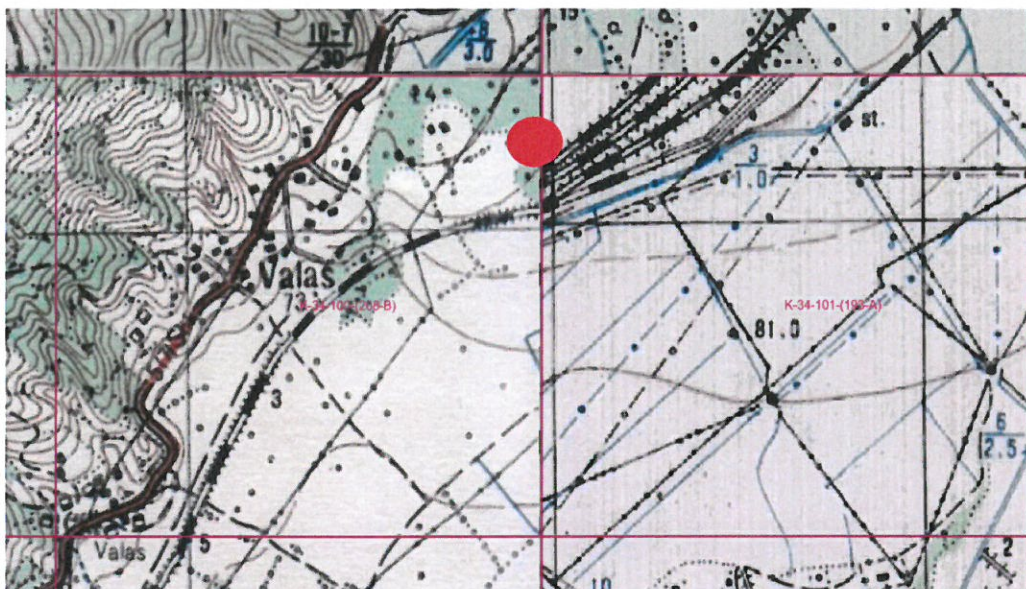
Sipërfaqja 10 000 m<sup>2</sup>

### Ortofoto të vendodhjes së sipërfaqes në vlerësim





**Nomeklatura e Hartës në shkallë 1:2500 (K-34-100-(208-B) dhe (K-34-101-(193-A))**



Koordinatat në sistemin Gaus-Kruger		
Nr.	Koordinatat X	Koordinatat Y
1	4415920.56	4550193.76
2	4416052.13	4550311.83
3	4416089.77	4550272.75
4	4415967.99	4550154.29

**Foto te aktivitetit**









**Pamje nga vaska dekantuese**



**Pamje e zones ku thahet argjila ne kushte natyrore**



## 1. INFORMACION PËR QËLLIMIN E VNM DHE METODIKËN E ZBATUAR

### Përshkrimi qëllimit dhe objektivave të VNM

Ky Raport i Vlerësimit të Ndikimit në Mjedis, është hartuar bazuar në legjislacionin mjedisor për VNM-në dhe ka për qëllim që të parashikojë, identifikojë, vlerësojë dhe parandalojë ose minimizojë ndikimin në mjedis të projektit të propozuar.

Procedura e vlerësimit të ndikimit në mjedis përfshin:

- a) procesin paraprak të vlerësimit të ndikimit në mjedis;
- b) procesin e thelluar të vlerësimit të ndikimit në mjedis.

Objektivat afatshkurtër të VNM-së janë:

- Përmirësim nga pikëpamja mjedisore të projektit të propozuar;
- Siguron që burimet natyrore janë përdorur në mënyrën e duhur dhe me efikasitet;
- Siguron që është përzgjedhur alternativa më e mirë e vendodhjes së projektit;
- Siguron që janë marrë në konsideratë teknikat më të mira të Disponueshme të teknologjisë së propozuar për t'u aplikuar;
- Identifikon masat e duhura për zvogëlimin e ndikimeve të mundshme potenciale të projektit të propozuar;
- Mundëson informimin e vendim-marrësve, duke gjykuar në miratimin ose jo të projektit dhe kushteve që duhet të vendosen në aktin e miratimit;

Objektivat afatgjatë të VNM-së janë:

- Siguron dhe mbron shëndetin e njeriut;
- Parashikon dhe parandalon ndryshimet/dëmtimet e pakthyeshme të mjedisit;
- Ndikon në mbrojtjen e burimeve natyrore, peizazhet e natyrës dhe komponentët përbërës të ekosistemeve;
- Përmirëson aspektet sociale-ekonomike të projektit;
- Ndhmon në realizimin e parimit të zhvillimit të qëndrueshëm të mjedisit.

### **Përshkrim i përmbledhur i kuadrit ligjor mjedisor dhe institucional që lidhet me projektin**

Legjislacioni mjedisor është hartuar për të mbrojtur dhe parandaluar ndotjen dhe dëmtimin e komponentëve të veçantë dhe të rëndësishëm të mjedisit nga faktorë të ndryshëm, njerëzore dhe natyrore. Ndër ligjet më kryesore në lidhje me këtë projekt, mund të përmendim:

- Ligji Nr 10431 datë 09.06. 2011 "Për Mbrojtjen e Mjedisit".
- Ligji Nr 10440 datë 07.07. 2011 "Për Vlerësimin e Ndikimit në Mjedis".
- Ligji Nr. 12/2015 "Për disa ndryshime në ligjin nr. 10 440, datë 7.7.2011, "Për Vlerësimin e Ndikimit në Mjedis"
- Ligji Nr. 10463 datë 22.09.2011 "Për menaxhimin e integruar të mbetjeve".
- Ligji Nr.8897 datë 16.05.2002, "Për mbrojtjen e ajrit nga ndotja".
- Ligji Nr.10266 për disa ndryshime në ligjin 8897 "Për mbrojtjen e ajrit nga ndotja".
- Ligji Nr. 9385, datë 4.5.2005, "Për pyjet dhe shërbimin pyjor", i ndryshuar.
- Ligji Nr.9587, datë 20.07.2006, "Për mbrojtjen e biodiversitetit".
- Ligji Nr. 68/2014 për disa shtesa dhe ndryshime në Ligjin Nr. 9587, datë 20.07.2006.
- Ligji Nr. 9244, datë 17.06.2004 "Për mbrojtjen e tokës bujqësore"
- Ligji Nr. 111/2012 "Për menaxhimin e integruar të burimeve ujore"
- Ligji Nr. 124/2015 datë 12.11.2015 "Për efikasitetin e energjisë"
- Vendim i KM Nr. 313, datë 09.05.2012 "Për rregulloren e mbrojtjes së publikut nga shkarkimet në mjedis".
- Vendim i KM Nr. 686, datë 29.07.2015 "Për zhvillimin e procedurës së Vlerësimit të Ndikimit në Mjedis".
- Vendim i KM Nr. 247, datë 30.4.2014 "Për përcaktimin e rregullave, të kërkesave e të procedurave për informimin dhe përfshirjen e publikut në vendimarrjen mjedisore".
- Vendim i KM Nr. 575, datë 24.6.2015 "Për miratimin e kërkesave për menaxhimin e mbetjeve inerte"
- Vendim i KM Nr. 435, date 12.9.2002 "Për miratimin e normave të shkarkimeve në ajër në Republikën e Shqipërisë"
- Vendim i KM Nr. 99, datë 18.2.2005 "Për miratimin e katalogut Shqiptar të klasifikimit të mbetjeve"
- Vendim i KM Nr. 676, datë 20.12.2002 "Për shpalljen zonë e mbrojtur të monumenteve të natyrës Shqiptare"
- Vendim i KM Nr.1189, datë 18.11.2009 "Për rregullat dhe procedurat për hartimin dhe zbatimin e programit kombëtar të Monitorimit të Mjedisit" .
- Udhëzim Nr. 8, datë.27.11.2007 "Për nivelet kufi të zhurmave".

### **Sqarim:**

Bazuar në Ligjet e mbrojtjes së mjedisit, ky aktivitet, përfshihet në listat e aktiviteteve, të cilat duhet të pajisen me leje mjedisore të tipit B, konkretisht në Industria minerare, ID 3.10 "Prodhimi i produkteve abrazive dhe produkteve të tjera minerale jometalike" dhe Menaxhimi i mbetjeve ID 5.4 pika c) "Rikuperimi i mbetjeve jo të rrezikshme".

Vlerësimi i Ndikimit në Mjedis, hartohet për të informuar publikun dhe institucionet e mbrojtjes së mjedisit mbi ndikimet në mjedis të aktivitetit.

## 2. PËRSHKRIMI I MBULESËS BIMORE TË SIPËRFAQES KU PROPOZOHET TË ZBATOHET PROJEKTI.

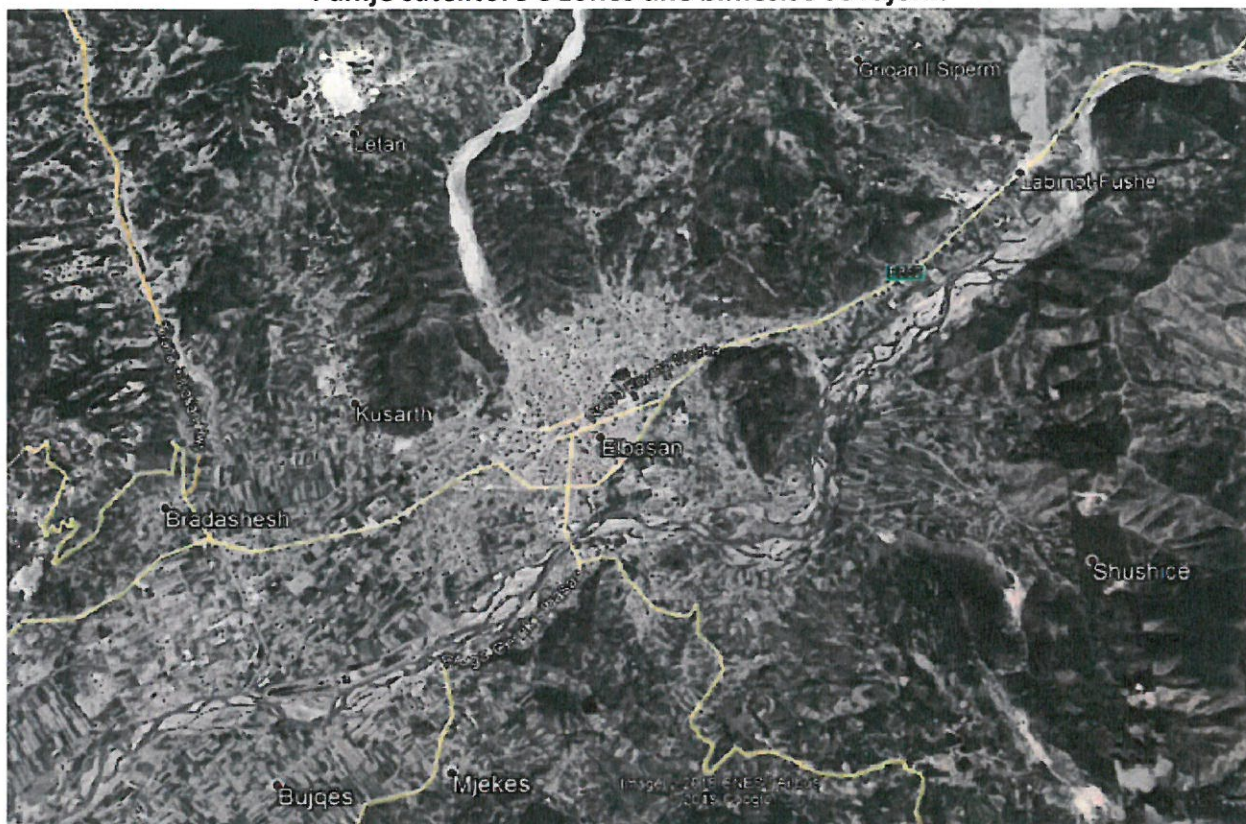
Aktiviteti në vlerësim është "Prodhim i produkteve abrazive dhe produkteve të tjera minerale jometalike dhe Rikuperim i mbetjeve jo të rrezikshme", i ndodhur në Qarkun Elbasan, Njësia Administrative Papër, fshati Papër, territor i Uzinës së ferrokromit të shoqërisë "Albanian Chrome" shpk ACR. Sipërfaqja e ku ushtrohet aktiviteti është 10 000 m<sup>2</sup>.

Qarku i Elbasanit shtrihet në zonën qendrore të Shqipërisë. Ka një sipërfaqe të përgjithshme prej 3.292 km<sup>2</sup> dhe një popullsi prej 437.394 banorë. Kufizohet në veri dhe në perëndim me Qarkun e Tiranës, në lindje dhe juglindje me Qarkun e korçës, në perëndim dhe jugperëndim me Qarkun e Beratit. Në përbërje të tij janë katër rrethe: Rrethi Elbasan, që është edhe qendra e këtij qarku, rrethi Librazhd, rrethi Peqin, rrethi Gramsh. Administrativisht Qarku Elbasan ka 7 bashki në përbërje, të të cilave ndodhen 50 njësi administrate. Rrethi Elbasan ka në përbërje të tij 3 bashki dhe 23 njësi administrative. Rrethi i Elbasanit ka një sipërfaqe prej 1.481 km<sup>2</sup> dhe një popullsi prej 284.373 banorë. Shtrihet në qendër të Shqipërisë dhe kufizohet: në veriperëndim me rrethin e Tiranës, në verilindje dhe lindje me rrethin e Librazhdit, në juglindje me rrethin e Gramshit, në jug me rrethin e Beratit dhe Kuçovës dhe në jugperëndim me rrethin e Lushnjës. Shtrihet në fushën me të njejtin emër, në krahun e djathtë të rrjedhës së mesme të lumit Shkumbin në lartësinë 120 m. Është rreth fushor dhe pjesërisht kodrinor-malor. Lartësia mesatare është 440 m. Maja më e lartë është maja e Jeronishtit (1883 m). Malet ndodhen në verilindje, lindje dhe juglindje (si Labinot, Shpati). Kodrat ndodhen në veriperëndim, perëndim dhe jugperëndim, si kodrat e Dumresë, Sulovës dhe Llixhës. Fushat ndodhen në pjesën qendrore si fusha e Elbasanit, Cërrikut, Gostimës.

Klima e Qarkut Elbasan karakterizohet nga një klimë mesdhetare, me dimër të butë dhe verë të nxehtë. Rreshjet bien kryesisht në stinën e dimrit dhe të vjeshtës me një mesatare prej 1.490 mm në vit. Temperatura mesatare vjetore është 15.4 °C. Përsa i përket relievit 38 % e përbëjnë malet, 28 % e përbëjnë fushat dhe 34 % e përbëjnë kodrat.

Bujqësia është sektori i dytë më i rëndësishëm në rajonin e elbasanit përsa i përket vlerës së shtuar bruto. Edhe pse prodhimi bujqësor shërben kryesisht për të plotësuar nevojat në vend, prodhimi ka rëndësi dhe është rritur gjatë viteve. Kjo, është në sajë të klimës, pjellorisë së tokës, si dhe për shkak të subvencioneve të caktuara të shtetit për zhvillimin bujqësor në përgjithësi dhe për drufrutorvt dhe pemëtarinë në veçanti. Bujqësia ka po aq rëndësi edhe blegtoria kur flasim për vlerat e prodhimit. Në bujqësi të ardhurat më të mëdha vijnë nga foragjerët, perimet, drithërat dhe frutorët. Ndërkohë përsa i përket sektorit të blegtorisë, Elbasani është rajoni i dytë në vend, pas Fierit, për prodhimin e qumështit dhe mishit. Ndër produktet bujqësore më të rëndësishme përsa i përket vlerës janë soja (20 % të të ardhurave totale), perimet (14 %) dhe drithërat (9%), mishi (34 %) dhe qumështi (10 %). Elbasani është i pozicionuar mjaft mirë në drejtim të prodhimit të mishit dhe qumështit me një rritje në pothuajse të gjithë sektorët e bujqësisë që nga viti 2002. Rritje të mëdha ka në numrin epemëve frutore (210 %), rrënjëve të ullirit (123 %), mishit (43 %), qumështit (39 %), sojës (37 %) dhe drithërave (35.5 %). Qarku Elbasan disponon 73363 ha tokë bujqësore, të përbërë nga kjo strukturë: 46986.8 ha të mbjellë me bimë arash, 1678 ha pemë frutore, 5745 ha ullishta, 1255 ha vreshta dhe 46.8 ha agrume. Toka bujqësore është e shpërndarë sipas pjerrësisë: Deri 5 % 9100 ha = 26 %, nga 6-45 % = 15610 ha=43 %; mbi 46 % 10702 ha = 31 %. Specializimi ekzistues i fermave – 19862 ferma (39.7 %) janë Mozaik, 14105 ferma (28.2 %) janë Trikulturë, 10960 ferma (21.9 %) janë Bikulturë dhe 5113 ferma (10 %) janë Monokulturë

### Pamje satelitore e zonës dhe bimësisë së rajonit



## **Biodiversiteti dhe habitatet**

### ***Biodiversiteti***

Shqipëria vlerëohet për një larmi të madhe biologjike dhe peizazhore. Origjina të kësaj llojshmërie, është e lidhur me: pozicionin gjeografik, faktorët gjeologjikë, pedologjikë, hidrologjikë, relievi dhe klima. Larmia e madhe e ekosistemeve dhe habitateve (ekosistemeve detare, bregdetare, laguna e vende të lagëta, delta lumenjsh, duna ranore, liqene, lumenj, shkurreta mesdhetare, pyje gjethegjërë, halorë dhe të përzjerë, livadhe dhe kullota subalpine e alpine, ekosisteme të maleve të lartë), ofron një larmi të pasur llojesh bimore dhe shtazore duke përfaqësuar rreth 30 % të florës Europiane. Në përcaktimin ligjor kemi këtë përcaktim: "Biodiversitet (shumllojshmëria biologjik) ose larmi biologjike" është tërësia e organizmave të gjallë të të gjitha llojeve, duke përfshirë, ndër të tjera, ekosistemet tokësore, detare dhe ekosistemet e tjera ujore, si dhe komplekset ekologjike, ku ato bëjnë pjesë. Vizioni ynë për biodiversitetin është: të sigurohet zhvillim normal i florës dhe faunës në vendjetesat e tyre, që keto peizazhe jo vetëm të zbukurojnë natyrën, por dhe të kontribuojë në rritjen në begatinë e vendit e mirëqenjen e popullit. Me më shumë se 3200 lloje të bimëve vaskulare dhe 756 specie vertebrorë dhe me rreth 30 % të të gjithë florës europiane që zhvillohet në Shqipëri, me të drejtë mund ndiejmë krenari për natyrën tonë. Por, ndërsa koncepti i biodiversitetit ka përcaktim globalë, ruajtja është thjesht një aktivitet lokal. Sa takon ruajtjes të gjithë duhet të ndjehemi fajtor për humbjet në biodiversitet. Shqipëria si një vend që synon të anëtarësohet në BE ka përgjegjësinë për të ndërmarrë veprime konkrete për të mbrojtur Biodiversitetin e saj, duke qenë se humbja e këtij thesari me të gjithë ekosistemet, krijon efekte negative në ekonomi duke rrezikuar në një farë mënyre atë. Për të ndaluar humbjen e biodiversitetin në Shqipëri, duhet të ketë një sipërmarrje të përbashkët "Biodiversiteti është ekzistenca jonë, është ekzistenca juaj është me rëndësi përfshirja e komunitetit, në mënyrë që të ruhet kjo pasuri që në fund na bën të ndihemi kaq shumë krenarë". Përpjekjet për të mbrojtur tokat natyrore dhe ujërat tona duhet të jenë fokusi i interesit dhe veprimtarisë së të gjithëve dhe vlerësimi i statusit të ruajtjes së llojeve të veçanta është çelësi për të kuptuar gjendjen e përgjithshme të florës dhe faunës dhe vendosjen e prioriteteve për ruajtjen", Humbja e biodiversitetit si problem global, përbën aktualisht një ndër problemet më të mëdha në botë. Ekspertët japin alarmin duke konkluduar: se nëse do të vazhdohet me këtë trend, humbja e biodiversitetit do të ketë pasoja fatale për njerëzimin. Vlerësimet e fundit shkencore parashikojnë se, me ritmet e sotme të shpyllëzimeve, brenda 25-30 viteve të ardhshëm do të zhduken deri në 10 % të llojeve të njohura në planet. Pasojat e kësaj humbje do të reflektohet edhe në ekonominë botërore dhe në zhvillimet shoqërore në përgjithësi, duke pasur parasysh faktin se afro 40 % e ekonomisë botërore dhe 80 % e nevojave të njeriut plotësohen nga resurset biologjike. Ruajtja e biodiversitetit është e rëndësishme dhe e domosdoshme për shumë arsye, por me këtë rast do të përmendim vetëm disa prej tyre: Ruajtja e biodiversitetit është detyrim i yni moral që t'iu lemë pasardhësve një mjedis po aq të pasur sa kemi trashëguar nga paraardhësit tanë, Çdo qenie e gjallë ka të drejtë të jetojë, ashtu si dhe vetë njeriu; qeniet e gjalla që kanë jetuar dhe evoluar në mijëra milionë vjet mund të zhduken shumë shpejt, por nuk mund të krijohen përsëri, Mjedisi ndotet në tokë, ujë dhe ajër. Ky është një problem i madh i kohës sonë. Kështu përgjegjësit kryesor të ndotjes së ujërave të detit janë shkarkimet urbane, industriale, bujqësore të zonave më të zhvilluara, si edhe shkarkimet e naftës në zonat ku ajo nxirret. Edhe zonat e bregdeteve dhe ishujt rrezikohen nga ngrohja e klimës: shkrija e një pjese të akullnajave çon në rritjen e nivelit të detit. Ndotja e ajrit dëmton jetën e njeriut, dëmton sytë, rrugët e frymëmarrjes. Sot në shumë vende ka agjenci që matin shkallën e ndotjes së ajrit dhe kur kjo është e lartë marrin masa si mbyllja e fabrikave, ndalojnë qarkullimin e makinave

etj. Disa qytete të Shqipërisë, sidomos Tirana dhe Elbasani janë shumë të ndotur. Era e rëndë, thithja e ajrit të ndotur janë disa nga problemet e përditshme me të cilat përballen qytetet, ku trafiku i automjeteve, shkarkimet industriale dhe ngrohja e banesave janë të përqëndruara në zona të ngushta: kush banon në qytet e ndjen menjëherë problemin e ndotjes së mjedisit. Mbetjet urbane përmbajnë edhe produkte kimike që zbresin në thellësi dhe ndotin burimet e nëndheshme ujore. Në qytete, ndodhen gjithashtu edhe kantierët e ndërtimit, që shpesh derdhen nëpër lumenj sasi të mëdha material ndërtim. Zhvillimi i turizmit ka ndikime direkte në biodiversitet. Tashmë vendi ynë është kthyer në një destinacion të njohur i orientuar tek ekoturizimi. Për fatkeq hapësira bregdetare ka qenë pre e shkatërrimeve që kanë rrjedhur nga përdorimi turistik i këtij rajoni. Pasojat më të mëdha të këtyre shkatërrimeve kanë të bëjnë me mbingarkesat ndërtimore të natyrës dhe të peizazhit. Të gjitha këto probleme konfliktuale që lindin midis turizmit dhe biodiversitetit në zonën bregdetare është shumë e rëndësishme t'i parandalojmë në zonën malore dhe në peizazhet pyjore ekzistuese.

#### *Gjëndja e disa specieve aromatiko – mjekësore të kërcënuara dhe në rrezik zhdukje*

Nëpërmjet një sistemi monitorimi do të arrihet vlerësimi i gjëndjes së disa specieve aromatiko-mjekësore të cilat janë në rrezik zhdukje si dhe përshkrimi i gjëndjes së Sherbelës në rajonin qendror të vendit tonë, do të na japin të dhëna të plota, për bimët aromatiko-mjekësore. Me anë të këtij studimi synohet: Së pari, të identifikohen faktorët kryesorë sociale, ekonomike, dhe politike që kanë çuar drejt pakësimit. Së dyti, duke përdorur një analizë social-ekonomike, duke vlerësuar rëndësinë sociale dhe ekonomike për mbledhësit e këtyre prodhimeve. Së treti, të ofrojmë rekomandime për mbareshtimin në mënyrë të qëndrueshme dhe për të rritur të ardhurat e popullatës. Menaxhimi dhe zhvillimi i aktivitetit të prodhimit të specieve aromatiko-mjekësore mundet të jetë një alternativë për rritjen e nivelit të të ardhurave plotësuese në zonat rurale , të tilla si;

- Kapaciteti i kufizuar i aftësive prodhuese
- Frangmentimi i theksuar i tokës në mesatarisht 3-4 ngastra për ferme
- Vështirësi të shumta financiare për sigurimin e mjeteve të nevojshme të prodhimit
- Mundësi të pakta për sigurimin e kredive
- Mungesa e një shërbimi ekstensionit.

#### **Informacion rreth bimesise dhe zonave te mbrojtura te rajonit**

Në Shqipëri, zonat e mbrojtura sidomos 10 vjeçarit e fundit, janë kthyer në një objekt të rëndësishëm pune të disa institucioneve të vendit, të cilat kanë synuar në evidentimin, ruajtjen, mirëmenaxhimin e përdorimin në mënyrë të qëndrueshme të tyre.

Aktualisht në Shqipëri zonat e mbrojtura përbëjnë rreth 10 % të territorit. Ndonëse shpallja e tyre është bërë gradualisht ndër vite, duke filluar që në vitin 1940, deri në vitin 2002 ka munguar një ligj mbi të cilin të mbeshtetet kategorizimi, ruajtja e menaxhimi i këtyre zonave. Me daljen e këtij ligji në qershor të 2002 duhet thënë se ka filluar një koncept i ri që përshtatet me atë bashkëkohor dhe që në tre vitet e fundit ka gjetur zbatim në rritjen me dyfish të territorit të vendit. Rrjeti i zonave të mbrojtura mbështetet në kategoritë menaxhuese të Qendrës Ndërkombëtare për Ruajtjen e Natyrës (IUCN).

Themelet e zonave të mbrojtura janë hedhur që në vitin 1940 me shpalljen/krijimin e Rezervatit të Parë Shtetëror të Gjuetisë (Kune-Vain-Tale) në Lezhë dhe në Parkun Kombëtar "Mali i

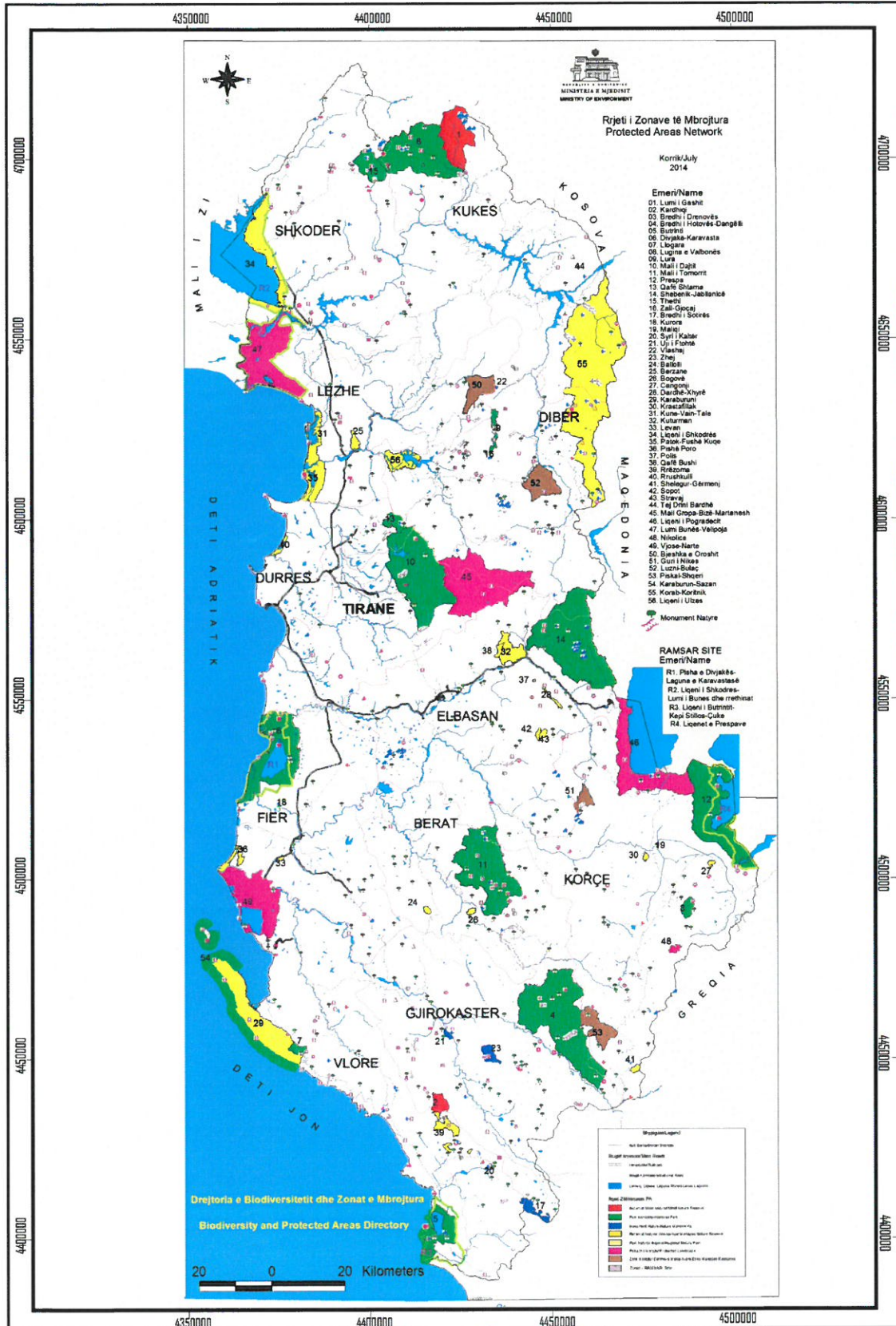
Tomorrit" në Berat. Në vitin 1956, në mbështetje të Dekretit "Mbi gjuetinë dhe peshkimin në ujërat malorë" u krijua rezervati i gjuetisë në Rrushkull. Në vitin 1960, zyrtarisht krijohet Parku Kombëtar "Mali i Dajtit" dhe 6 vjet më vonë numri i tyre rritet në 6 (Thethi, Lura, Llogaraja, Dajti dhe Drenova). Parqe Kombëtare u shpallën zona me vlera të rralla e të veçanta natyrore, shkencore, shoqërore e rekreative, ku ruheshin të pa prekur ekosistemet natyrore dhe shërbenin për ruajtjen e florës dhe faunës së egër. Deri në vitin 1970 numri i rezervateve të gjuetisë arriti në 15 zona pyjore e lagunore. Me dekretin e vitit 1977 u bë riklasifikimi i rezervateve të gjuetisë dhe numri i tyre arriti në 25. Në vitin 1981 për herë të parë u vunë në mbrojtje shtetërore pasuritë natyrore të rralla, duke shpallur Monumente Natyre drurët e grumbuj pyjorë me vlerë shkencore, biologjike, historike e didaktike.

**Monumentet Natyrore të Rrethit Elbasan.(Sipas VKM-së 676)**

Nr.	Monumenti Natyror	Nr.	Monumenti Natyror
1	Frashëri i Polos Vale	13	Dushku i Kishës Gjinar
2	Pylli aluvial i Shushicës	14	Lisat e Pashtreshit
3	Shpella e Letanit	15	Mani i Zi i Joronishtit
4	Hinka e Kosovës (Dumre)	16	Rrepet e Byshekut
5	Mali (Shkëmbi) i Gradishtës	17	Robulli i Zeleshnjës
6	Shpella e Gracenit	18	Rapi i Bezistanit
7	Liçenet e Seferanit	19	Rrapi i Vojvodës
8	Liçeni i Degës (Dumre)	20	Rrapi i Gurrës së Labinotit
9	Burimi i Llixhës së Hibratit	21	Ulliri i Qejfit
10	Dushku i Lleshanit	22	Rrapi i Llixhës
11	Mështekna e Zavalinës	23	Rrapi i Uruçës
12	Pisha e Fushë Kuqes Gjinar		



Zonat e mbrojtura në Republikën e Shqipërisë (Sipas faqes zyrtare të MM)



PRODHIM I PRODUKTEVE ABRAZIVE DHE PRODUKTEVE TË TJERA MINERALE JOMETALIKE, RIKUPERIM I MBETJEVE JO TË RREZIKSHME  
ELBASAN, PAPËR, TERRITOR I UZINËS SË FERROKROMIT TE SHOQËRISË "ALBANIAN CHROME" SHPK ACR

RRETHI I ELBASANIT									
NR	EMRI I MONUMENTIT	FSHATI	KOMUNA	BASHKIA	RRETHI	KATEG	INSTITUCIONI I SHPALLJES	NR:VENDIMIT	DL SHPALLJES
1	KALAJA E ELBASANIT ne mes te qytetit, muret e kalase te kufizuara nga ana e jashtme ne 4 anet me rruge publike dhe nga brenda 5 metra larg tyre			ELBASAN	ELBASAN	I	Aprov. ligj. 609. dt. 24.05.1948	586 e 4874	17.03.1948 e 23.09.1971
2	KALAJA E GURIT.	LLESHAN	GJINAR		ELBASAN	I	Rektorati Ulveritetit Shtetror	6	15.01.1963
3	KALAJA E MENGLIT prane qytetit te Elbasanit	MENGL	LABINOT - FUSHE		ELBASAN	I	Rektorati Ulveritetit Shtetror	6	15.03.1963
4	KALAJA E DRAGOTIT ne fshatin Qafe i Suloves	QAFE I SULOVES			ELBASAN	I	Rektorati Ulveritetit Shtetror	6	15.03.1963
5	KALAJA E VALESHTIT ne fshatin Valesh	VALESH	GJINAR		ELBASAN	I	Minis. e Arsimit dhe e Kulturës	1886	10.06.1973
6	KALAJA E BODINIT ne fshatin Bodin	BODIN	GRACEN		ELBASAN	I	Minis. e Arsimit dhe e Kulturës	1886	10.06.1973
7	KALAJA E MALIT ne fshatin Xherie	XHERIE	SHALES		ELBASAN	I	Minis. e Arsimit dhe e Kulturës	1886	10.06.1973
8	KALAJA E DRAGOTIT ne fshatin Dragot	DRAGOT	MOLLAS		ELBASAN	I	Minis. e Arsimit dhe e Kulturës	1886	10.06.1973
9	KALAJA NE LLIKHAT E ELBASANIT		GJINAR		ELBASAN	I	Minis. e Arsimit dhe e Kulturës	1886	10.06.1973
10	KALAJA NE SHKEMBIN MBRET ne fshatin Xibrake	XIBRAKE	LABINOT - FUSHE		ELBASAN	I	Minis. e Arsimit dhe e Kulturës	1886	10.06.1973
11	KALAJA NE VENDIN E QUAJTUR KULLA E GRACENIT	GRACEN	GRACEN		ELBASAN	I	Minis. e Arsimit dhe e Kulturës	1886	10.06.1973
12	KALAJA NE VENDIN E QUAJTUR SHKEMBI I SKENDERBEUT (SHEN LLIUT).	PETRESH	BRADASHESH		ELBASAN	I	Minis. e Arsimit dhe e Kulturës	1886	10.06.1973
13	KALAJA NE VENDIN E QUAJTUR KULLA E KOMUNAHUT ne fshatin Kamunak	KAMUNA	MOLLAS		ELBASAN	I	Minis. e Arsimit dhe e Kulturës	1886	10.06.1973
14	GRADISHTA E BELSHIT ne Dumbre, ne jug te liqenit te Balshit, ne kuoten 239, e kufizuar me arrat e llvadhët qe methojne ne 4 anet kodren.	BELSH		BELSH	ELBASAN	I	Aprov. ligj. 609. dt. 24.05.1948	586 e 4874	17.03.1948 e 23.09.1971
15	KALAJA E MALIT DHE KALAJA NE MAJEN E SHEN MARISE	BIXELLENJE	FUNAR		ELBASAN	I	Minis. e Arsimit dhe e Kulturës	1886	10.06.1973
16	GJURME TE KALASE MESJETARE PRANE PALLATIT TE SPORTIT ne qytetin e Elbasanit			ELBASAN	ELBASAN	I	Minis. e Arsimit dhe e Kulturës	2854	08.08.1980
17	KALAJA E KABASHIT prane fshatit Jerenisht ne Shtat Zavaline	JORENISHT	ZAVALINE		ELBASAN	I	Minis. e Arsimit dhe e Kulturës	1886	10.06.1973
18	TUMAT E FUSHES SE PAZHOKUT.	GOSTIME	GOSTIME		ELBASAN	I	Rektorati Ulveritetit Shtetror	6	15.01.1963
19	TUMAT NE PERENDIM TE FSHATIT KAJAN	KAJAN	KAJAN		ELBASAN	I	Minis. e Arsimit dhe e Kulturës	1886	10.06.1973
20	KULLA E SAHATIT NE MURET E KALASE SE ELBASANIT			ELBASAN	ELBASAN	I	Rektorati Ulveritetit Shtetror	6	15.01.1963
21	URA ANTIKE ne fshatin Muriqan	MURIQAN		GJERGJAN	ELBASAN	I	Rektorati Ulveritetit Shtetror	6	15.01.1963
22	KEMBT E URES ANTIKE NE TOPCIAS			ELBASAN	ELBASAN	I	Rektorati Ulveritetit Shtetror	6	15.01.1963
23	URA MBI PERROIN GURRA E LABINOTIT ne fshatin Labinot, fushe Labinot	LABINOT	LABINOT		ELBASAN	I	Minis. e Arsimit dhe e Kulturës	266/1	16.02.1975
24	GERMADHAT ANTIKE (STACIONI RRUGOR AD-QUINTUM) ne fshatin Bradashesh	BRADASHESH	BRADASHESH		ELBASAN	I	Rektorati Ulveritetit Shtetror	6	15.01.1963
25	BEZISTENI I QYTETIT, SHATERVANI, RRAPI DHE NJE PJESE E KALLDREMIT qe perfshin keto 2 ambiente te bezistenit, RR. "Bardhyl Popa", lagjia "Pazar", ne qytetin e Elbasanit			ELBASAN	ELBASAN	I	Rektorati Ulveritetit Shtetror	6	15.01.1963
26	KISHA E SHEN GJON VLADIMIRIT. Ne Shnjon, godina me mbishkrimin e stemen e Karl Topise bashke me mbishkrime te tjera me nje distance me 5 metra rreth mureve	SHIJON	BRADASHESH		ELBASAN	I	Aprov. ligj. 609. dt. 24.05.1948	586 e 4874	17.03.1948 e 23.09.1971
27	KISHA E SHEN E PREMTESE ne fshatin Valesh	VALESH	GJINAR		ELBASAN	I	Rektorati Ulveritetit Shtetror	6	15.01.1963
28	KISHA E SHEN KOLLIT ne Shelcan, ne Jug-Lindje te Elbasanit, godina me 5 metra distance rreth mureve.	SHELCAN	SHELCAN		ELBASAN	I	Aprov. ligj. 609. dt. 24.05.1948	586 e 4874	17.03.1948 e 23.09.1971
29	KISHA Fjetja E SHEN MARISE NE lagjen KALA, ne qytetin e Elbasanit			ELBASAN	ELBASAN	I	Rektorati Ulveritetit Shtetror	6	15.01.1963

PRODHIM I PRODUKTEVE ABRAZIVE DHE PRODUKTEVE TË TJERA MINERALE JOMETALIKE, RIKUPERIM I MBETJEVE JO TË RREZIKSHME  
ELBASAN, PAPËR, TERRITOR I UZINËS SË FERROKROMIT TE SHOQËRISË "ALBANIAN CHROME" SHPK ACR

30	RRENOJAT E KISHES ne fshatin Selvias	SELVIAS	KLOS		ELBASAN	I	Minis. e Arsimit dhe e Kulturës	1886	10.06.1973
31	RRENOJAT E KISHES ne fshatin Bixelenje	BIXELLENJE	FUNAR		ELBASAN	I	Minis. e Arsimit dhe e Kulturës	1886	10.06.1973
32	RRENOJAT E KISHES ne fshatin Belsh	BELSH		BELSH	ELBASAN	I	Minis. e Arsimit dhe e Kulturës	1886	10.06.1973
33	RRENOJAT E KISHES ne fshatin Mamel	MAMEL	GRACEN		ELBASAN	I	Minis. e Arsimit dhe e Kulturës	68/7	30.05.1970
34	RRENOJAT E KISHES SE UNGJILLIZIMIT ne fshatin Mjekerz	MJEKES	SHIRGJAN		ELBASAN	I	Minis. e Arsimit dhe e Kulturës	68/7	30.05.1970
35	BAZILIKA NE KODER TE TEPEs prane qytetit te Elbasanit			ELBASAN	ELBASAN	I	Minis. e Arsimit dhe e Kulturës	1886	10.06.1973
36	XHAMIA MBRET ne lagjen Kala te qytetit te Elbasanit, ne lagjen e Kalase, e kultuar ne 3 anet me ruge dhe nga Veriu me oborin.			ELBASAN	ELBASAN	I	Aprov. Ilgj.609 dt.24.05.1948	586 e 266/1	17.03.1948 e 16.02.1979
37	XHAMIA E NAZIRESHES jashte qytetit, godina me nje distance prej 10 m rreth mureve			ELBASAN	ELBASAN	I	Aprov. Ilgj.609 dt.24.05.1948	586 e 4874	17.03.1948 e 23.09.1971
38	HAMAMI I PAZARIT ne vendin Qoshe			ELBASAN	ELBASAN	I	Aprov. Ilgj.609 dt.24.05.1948	586 e 4874	17.03.1948 e 23.09.1971
39	HAMAMI I VJETER NE LAGJEN KALA ne qytetin e Elbasanit.			ELBASAN	ELBASAN	I	Rektorati Uiversitetit Shtetror	6	15.01.1963
40	BANESA E QEMAL STAFES ne qytetin e Elbasanit.			ELBASAN	ELBASAN	I	Minis. e Arsimit dhe e Kulturës	1886	10.06.1973
41	SHKOLLA "KOSTANDIN KRISTOFORIDHI" DHE VARRI PRANE SAJ ne qytetin e Elbasanit.			ELBASAN	ELBASAN	I	Minis. e Arsimit dhe e Kulturës	1886	10.06.1973
42	BURGU DHE QELITE E TIJ ne qytetin e Elbasanit.			ELBASAN	ELBASAN	I	Minis. e Arsimit dhe e Kulturës	1886	10.06.1973
43	SHTEPJA MUZE E KOSTANDIN KRISTOFORIDHI ne rrugen "Mihal Hasa", ne qytetin e Elbasanit.			ELBASAN	ELBASAN	I	Minis. e Arsimit dhe e Kulturës	266/1	16.02.1979
44	BANESA E STAF PAPANIKOLL PAPA JANIT lagja KALA, Rr. "Vasil Molsiu", Nr.11, ne qytetin e Elbasanit.			ELBASAN	ELBASAN	I	Minis. e Arsimit dhe e Kulturës	6	15.01.1963
45	BANESA E SUL SHAHINIT, lagja "Karavellja", Rr. "Brigada XV", Nr.20 ne qytetin e Elbasanit.			ELBASAN	ELBASAN	I	Rektorati Uiversitetit Shtetror	6	15.01.1963

46	BANESA E HAJDAR SEJDINIT, lagja Aledini ne kryqezimin e rrugeve "11 nentori" dhe "Skenderbeu", ne qytetin e Elbasanit.			ELBASAN	ELBASAN	I	Rektorati Uiversitetit Shtetror	6	15.01.1963
47	BANESA E HAJRIE SKILES, lagja Sulejmanie, Rr. Ali Arapi, Nr.11 e 9, ne qytetin e Elbasanit.			ELBASAN	ELBASAN	I	Rektorati Uiversitetit Shtetror	6	15.01.1963
48	BANESA E IKBALE BUMCIT, Rr. Kristoforidhi, Nr.34, ne qytetin e Elbasanit.			ELBASAN	ELBASAN	I	Minis. e Arsimit dhe e Kulturës	1886	10.06.1973
49	BANESA E TASIM QIFTJES, Rr. Janaq Kllca, Nr.3, ne qytetin e Elbasanit.			ELBASAN	ELBASAN	I	Minis. e Arsimit dhe e Kulturës	1886	10.06.1973
50	BANESA E VELLEZERVE KOPILI, Rr. "Avdull Sula", Nr.17, ne qytetin e Elbasanit.			ELBASAN	ELBASAN	I	Minis. e Arsimit dhe e Kulturës	1886	10.01.1973
51	BANESA E REFIE MALLAHOLLIT, rruga "Brigada XV", Nr.34, ne qytetin e Elbasanit.			ELBASAN	ELBASAN	I	Minis. e Arsimit dhe e Kulturës	1886	10.01.1973
52	BANESA E ELENA PAPA JANIT, lagja "Druri Kala", Rruga "Mihal Hase", Nr.6, ne qytetin e Elbasanit.			ELBASAN	ELBASAN	I	Rektorati Uiversitetit Shtetror	6	15.01.1963
53	BANESA E JORGJI ( LEF) KUSHTES ne fshatin Jorenisht (Shpati nr.1)	JORENISHT - SHPAT	ZAVALINE		ELBASAN	I	Minis. e Arsimit dhe e Kulturës	266/1	16.02.1979
54	BANESA E TOLI DEDES (Dedjes) ne fshatin Zavaline, (Shpati 1)	ZAVALINE (SHPATI NR.1)	ZAVALINE		ELBASAN	I	Minis. e Arsimit dhe e Kulturës	266/1	16.02.1979
55	BANESA E RAHMAN BODURIT ne fshatin Kacivel (Shpati nr.2)	KACIVEL (SHPATI NR.2 SIPERM)	TREGAN		ELBASAN	I	Minis. e Arsimit dhe e Kulturës	266/1	16.02.1979
56	BANESA E PALI SKENDERIT ne fshatin Zavaline, (Shpati 1)	ZAVALINE (SHPATI NR.1)			ELBASAN	I	Minis. e Arsimit dhe e Kulturës	266/1	16.02.1979
57	DHOMA ME TAVAN DEKORATIV NE KOPESTIN E FEMJEVE nr.8, rruga "Kostandin Kristoforidhi", ne qytetin e Elbasanit.			ELBASAN	ELBASAN	I	Minis. e Arsimit dhe e Kulturës	Urdhres	08.01.1977
58	BANESA E QEFSERE, SHEFQET E SABRIE DUHANXHIU, rruga "Brigada V", nr.24, ne qytetin e Elbasanit.			ELBASAN	ELBASAN	I	Minis. e Arsimit dhe e Kulturës	Urdhres	08.01.1977
59	BANESA E NABISE IDRIZIT ne fshatin Shmli	SHMIL	LABINOT-MAL		ELBASAN	I	Minis. e Arsimit dhe e Kulturës	1886	10.06.1973

PRODHIM I PRODUKTEVE ABRAZIVE DHE PRODUKTEVE TË TJERA MINERALE JOMETALIKE, RIKUPERIM I MBETJEVE JO TË RREZIKSHME  
ELBASAN, PAPËR, TERRITOR I UZINËS SË FERROKROMIT TE SHOQËRISË "ALBANIAN CHROME" SHPK ACR

60	BANESA E SALI QAFMOLLA (ÇARDAKU), ky mjedis ruan mire karakteristikat origjinale, të cilat kanë vlera tipologjike dhe arkitektonike			ELBASAN	ELBASAN	I	Komitete i Kulturës dhe Arteve	6	18.12.1987
61	QENDRA HISTORIKE E QYTETIT ELBASAN(Kalaja, lagja brenda Kalasë, RR."Rinia", RR."Qemal Stafa", Rr."Janaq Killa", Rr."Ptoleme Xhuvani")			ELBASAN	ELBASAN	I	KËSHILLI I MINISTRAVE	249	01.07.1980
62	B.K.T, Rr."Qemal Baho"			ELBASAN	ELBASAN	II-R	M.T.K.R.S-Drejtoria e Trashëgim	22	15.02.2005
63	Ish Muzeu i Luftës, Rr."J. Killa"			ELBASAN	ELBASAN	II	' " " " " " "	22	15.02.2005
64	Ndërtëse 2 kat, Rr."Rinia", ngjitur me murin e Kalasë			ELBASAN	ELBASAN	II	' " " " " " "	22	15.02.2005
65	Ndërtëse 2 kat, Rr."Rinia", Internet&Bingo			ELBASAN	ELBASAN	II	' " " " " " "	22	15.02.2005
66	Ndërtëse 2 kat, Rr."Rinia"			ELBASAN	ELBASAN	II	' " " " " " "	22	15.02.2005
67	Ndërtëse 2 kat, Rr."Rinia", Hotel "Guri"			ELBASAN	ELBASAN	II	' " " " " " "	22	15.02.2005
68	Ndërtëse 2 kat, Rr."Rinia", Parfumeri "Eri"			ELBASAN	ELBASAN	II	' " " " " " "	22	15.02.2005
69	Ndërtëse 2 kat, Rr."Rinia",			ELBASAN	ELBASAN	II	' " " " " " "	22	15.02.2005
70	Ndërtëse 2 kat, Lagja "L.Sokoli"			ELBASAN	ELBASAN	II	' " " " " " "	22	15.02.2005
71	Ish Shkolla "Ptoleme Xhuvani", Rr."Sul Mlirin"			ELBASAN	ELBASAN	II	' " " " " " "	22	15.02.2005
72	Ndërt.2 kat, Rr.:Sul Mlirin", pas ndërtësës nr.12			ELBASAN	ELBASAN	II	' " " " " " "	22	15.02.2005
73	Ndërt.2 kat, Rr.:Sul Mlirin", Nr.1			ELBASAN	ELBASAN	II	' " " " " " "	22	15.02.2005
74	Muzeu i Qytetit (shpallet ne 2006) (BANESA E SEJDNIT- Shpallur me 1963)	Riehpallet mon kat.Parë	Me urdhër nr.927.dt 16.10.2006	ELBASAN	ELBASAN	I	' " " " " " "	6 327	15.01.1963 16.10.2008
75	Ndërt.2 kat, Rr.:Q.Bahol", afër Bibliotekës publike			ELBASAN	ELBASAN	II	' " " " " " "	22	15.02.2005
76	Biblioteka publike, Rr"Q.Baho"			ELBASAN	ELBASAN	II	' " " " " " "	22	15.02.2005
77	Ndërt.2 kat, Rr. Labinoti",			ELBASAN	ELBASAN	II	' " " " " " "	22	15.02.2005
78	Rruga "Rinia", duke filluar nga kryqëzimi me Lagjen "L.Sokoli"			ELBASAN	ELBASAN	II	' " " " " " "	22	15.02.2005
79	Kinema "Skampa", kryqëzimi i Rrugës "Rinia"			ELBASAN	ELBASAN	II	' " " " " " "	22	15.02.2005
80	BANESA E RAM KARAGJOZIT ( KASOLLE) ne fshatin Qeret-Shmil-ku gjate perluftesë janar-shkurt 1944 u strehua E.Hoxha dhe Shtabi i Pergjithshem	Qeret-Shmil			ELBASAN	I	Minia. e Arsimit dhe e Kulturës	266/1	12.02.1975
81	BANESA E QAMIL ZHGJUNIT ne fshatin Qafe-Shmil,ne vitin 1943 ka qene baze e E.Hoxhes dhe eshte vendosur teknika e entytipit te Partise	Qafe-Shmil			ELBASAN	I	Minia. e Arsimit dhe e Kulturës	266/1	12.02.1975
82	BANESA E ALI DISHES ne fshatin Lugaxhi(Shmil), ne vitin 1943 ka qene baze e rëndesishme e E.Hoxhes	Lugaxhi-Shmil			ELBASAN	I	Minia. e Arsimit dhe e Kulturës	266/1	12.02.1975
83	SHTEPJA E KONFERENCES SE LABINOTIT	LABINOT	LABINOT		ELBASAN	I	Rektorati Ulveraitetit Shtetror	6	15.01.1963
84	BAZILIKA PALEOKRISTIANE dhe PERCAKTIMI I ZONES MBROJTËSE			ELBASAN	ELBASAN	I	M.T.K.R.S. -Drejt.Trashëg.kombetare	212	19.05.2009
85	ZONA ARKEOLOGJIKE "A" E QYTETIT DHE RREGULLORJA E ADMINISTRIMIT			ELBASAN	ELBASAN		Këshilli i Ministrave	445	09.06.2010

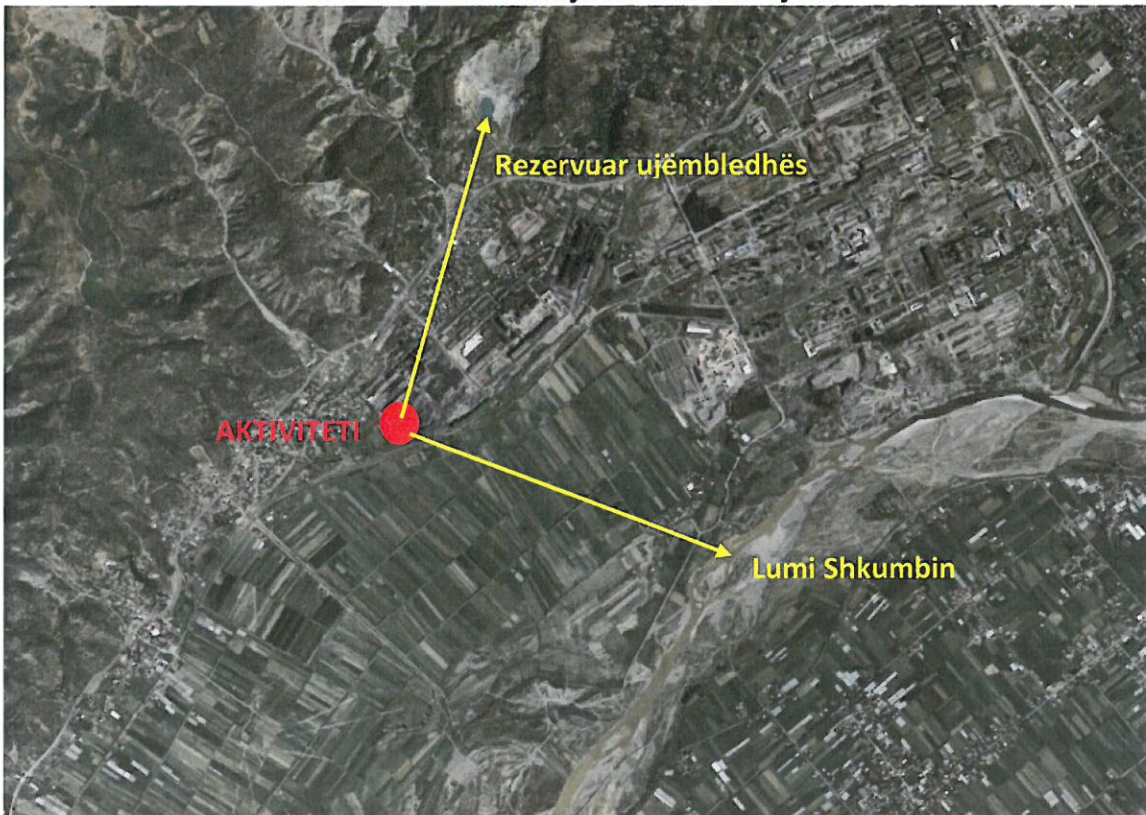
Burimi i Informacionit: Ministria e Kulturës

### 3. INFORMACION PËR PRANINË E BURIMEVE UJORE NË SIPËRFAQEN E KËRKUAR NGA PROJEKTI DHE NË AFËRSI TË SAJ.

Në zonën, ku ushtrohet aktiviteti ka burime ujore të identifikuar. Sipërfaqja në vlerësim ndodhet në Qarkun Elbasan, Njësia Administrative Papër, fshati Papër, territor i Uzinës së Ferrokromit të shoqërisë "Albanian Chrome" shpk ACR. Burimi ujqor më i rëndësishëm në këtë zonë është lumi i Shkumbinit dhe një Rezervuar ujëmbledhës që ndodhet pranë zonës në studim. Lumi Shkumbin ndodhet në juglindje të objektit ku ushtrohet aktiviteti, rreth 1.7 km larg në vijë ajrore, ndërsa rezervuari ujëmbledhës ndodhet në verilindje të objektit në një largësi rreth 1.5 km në vijë ajrore.

Qarku Elbasan përshkohet nga dy lumenj: Shkumbini e Devolli. Arteri kryesor hidrografik i Qarkut është lumi Shkumbin që rrjedh nga juglindja drejt perëndimit duke e ndarë rrethin e Elbasanit në dy pjesë të barabarta. Ka një sipërfaqe të pellgut ujëmbledhës 1.062 km<sup>2</sup> dhe gjatësi 90 km. Gjatë rrugës merr shumë perrenj si: Rrapuni, Gostima, Shushica, Zaranika, Manazderia, etj. Në pasuritë hidrografike të Qarkut të Elbasanit hyjnë edhe rezervuaret dhe liqenet. Rrethi i Elbasanit ka një sipërfaqe ujore rreth 650 ha, të cilat përbëhen nga liqene natyrore dhe rezervuare të ndërtuar për qëllime vaditjeje. Përkatësisht rezervuaret zënë një sipërfaqe prej rreth 342 ha dhe janë rreth 33 të tillë, ndërsa liqene janë 34 të tillë dhe zënë një sipërfaqe prej 310 ha. Kur flasim për liqenet natyrore nënkuptojmë zonën e Dumresë. Numri prej 34 që përmendëm më lart është më i madh gjatë dimrit, por ky pakësohet gjatë verës sepse shumë prej tyre janë të cekët dhe thahen. Nga studimi urbanistik i Bashkisë Elbasan, objekti ndodhet në njësinë strukturore 3/133.

Pozicionimi në lidhje me burimet ujore



## Cilësia e lumenjve

### ***(Bazuar në studimin Kombëtar vjetor të Agjencisë Kombëtare të Mjedisit)***

Monitorimi i cilësisë së ujit është i rëndësishëm për mbrojtjen e mjedisit, menaxhimin e ujërave, identifikimin e shkaktarëve të ndotjes deri në dhënien e rekomandimeve përkatëse sipas problematikave të identifikuara. Ky program monitorimi me një frekuencë 4 herë/ vit siguron një bazë të dhënash, të cilat përdoren në hartimin e Raporteve të Gjëndjes së Mjedisit, në hartimin e informacioneve në nivel lokal, kombëtar e ndërkombëtar, si dhe raportimet në Agjencinë Europiane të Mjedisit.

### ***Gjëndja e treguesve mjedisor, ndikimi në mjedis dhe tendenca***

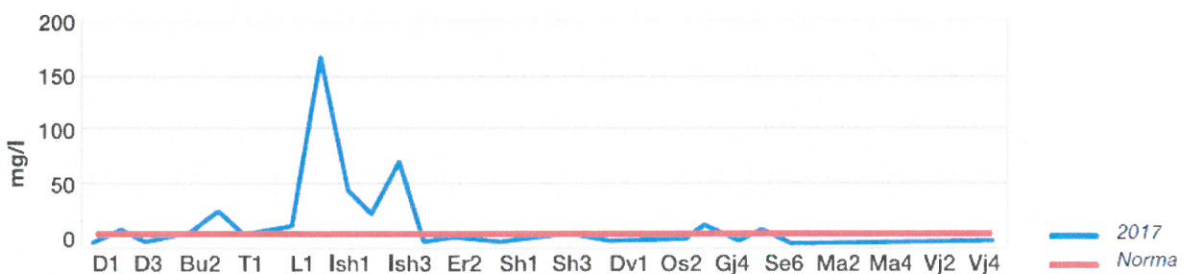
Rrjeti i monitorimit është i shtrirë në lumenj, liqene, zona bregdetare dhe stacione pranë impianteve të trajtimit të ujërave të zeza. Të dhënat e monitorimit janë të pjesshme pasi nuk u akordua buxheti i planifikuar për të realizuar programin e monitorimit. Bazuar në Urdhërin e Brendshëm me datë 13.06.2017 me Nr.prot 1464 mbi riorganizimin e procesit të monitorimit të cilësisë së ujërave sipërfaqësore, cilësinë e ajrit urban dhe monitorimin e zhurmave, i cili u pezullua më datë 22.05.2017 për shkak të mungesës së financimit për të realizuar monitorimet e programuara, dhe pas kësaj date u realizuan stacionet me distancë deri në 100 km. Vlerësimi paraprak i cilësisë së lumenjve dhe liqeneve përcaktohet në bazë të parametrave fiziko-kimikë duke i krahasuar me normat e lejuara të përcaktuara në Direktivën Kuadër të Ujit të BE. Për klasifikimin e zonave bregdetare dhe stacionet pranë Impianteve të trajtimit të ujërave të zeza i referohemi VKM 177 dt. 31.03.2005 - Normat e lejuara të shkarkimeve urbane nga impiantet e trajtimit.

### **Parametrat e analizuar në laborator**

#### ◆ **Nevoja Biokimike për oksigjen mg/l**

Nevoja Biokimike për oksigjen është sasia e oksigjenit të tretur që nevojitet të konsumohet nga organizmat biologjike aerobike, të cilat ndodhen në sasinë e kampionit në shishen e pajisur me oxitop. Inkubimi në 20°C realizohet për 5 ditë ku vlera e matur shprehet në mg O/litër. Ky parametër është i rëndësishëm për vlerësimin e cilësisë së ujërave të lumenjve, tregues i shkallës së ndotjes. Të dhënat e marra për ekspeditat e realizuara janë paraqitur në formë grafike nga ku stacionet, të cilat tejkalojnë vlerën e lejuar për këtë parametër janë DLe - Drini Lezhë, T2 – Kthesa e Kamzës, L1 – Lanabregas, L2 - Yrshek dhe të tre stacionet e montorimit në Lumin Ishëm si dhe stacioni në Lumin Gjanicë Gj4. Vlerat e larta të këtij parametri dëshmojnë qartë ndikimin e shkarkimeve urbane dhe industrial, të cilat derdhen në det të patrajuara.

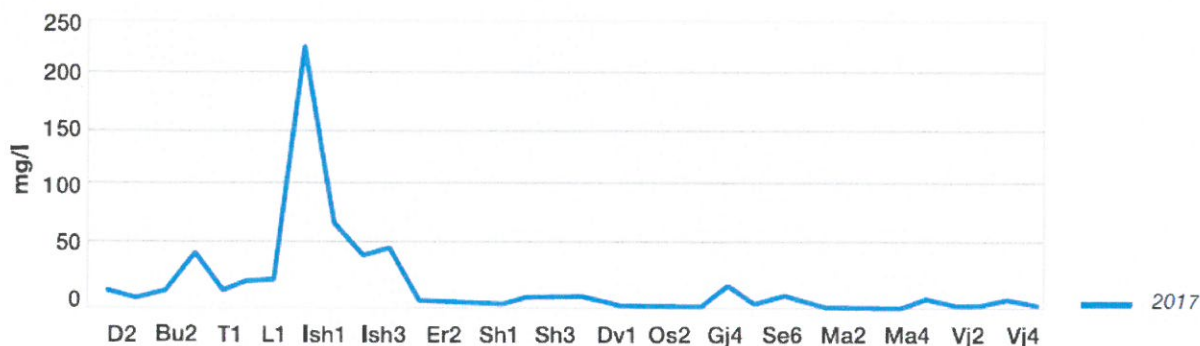
#### **PËRMBAJTJA E NEVOJËS BIOCIMIKE PËR OKSIGJEN**



#### ◆ **Nevoja kimike per oksigjen**

Nevoja kimike për oksigjen është tregues i ndotjes kimike dhe organike, ku të dhënat e monitorimit janë paraqitur ne grafikun si vijon.

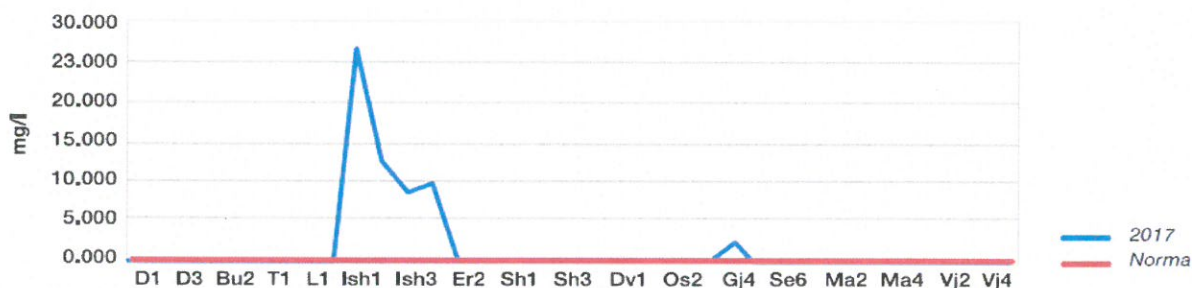
#### PËRMBAJTJA E NEVOJËS KIMIKE PËR OKSIGJEN



Në stacionet D1 dhe D3 nuk është vlerësuar ky parametër pasi nuk është kryer për mungesë të Kiteve.

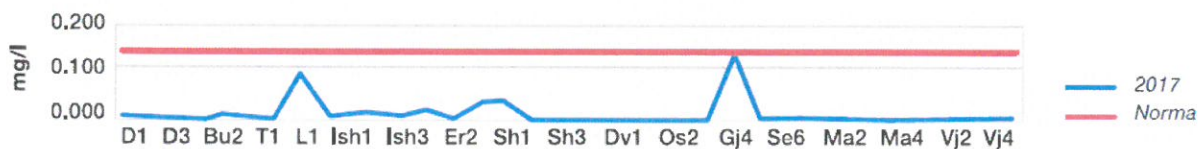
#### ◆ Përmbajtja e amoniakut

Përcaktimi i përmbajtjes së amoniakut në kampione uji i përcaktuar me metodën spektrometrike është parametër kryesor i klasifikimit në klasa të cilësisë së ujërave sipas DKU. Në stacionet e monitoruara të ekspeditës së kryer vërejmë tejkalim të vlerës së lejuar të vlerës limite për përmbajtjen e amoniakut në stacionin L2 – Lanabregas me vlerë 25.75 mg/l duke e klasifikuar këtë stacion në klasën V – gjendje e keqe (> 1.5 mg/l), edhe në të tre stacionet e Ishmit kemi tejkalim të vlerës. Stacioni Gj4 – Lumi i Gjanicës paraqet tejkalim të vlerës me një vlerë 2.43 mg/l duke e klasifikuar këtë stacion në Klasën V – Gjendje e keqe (> 1.5 mg/l).



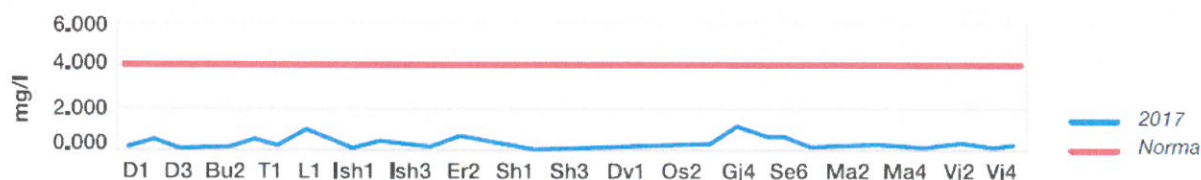
#### ◆ Përmbajtja e nitriteve

Siç vihet re edhe në grafikun e mëposhtëm, përmbajtja e nitriteve është nën normën e lejuar. Paraqitja në formë grafiku na jep qartë se vlerat e monitorimit të nitriteve janë të larta por brenda normës limite të lejuar për stacionet T2 – Ura Kthesa e Kamzës dhe Gj4 – Gjanica.



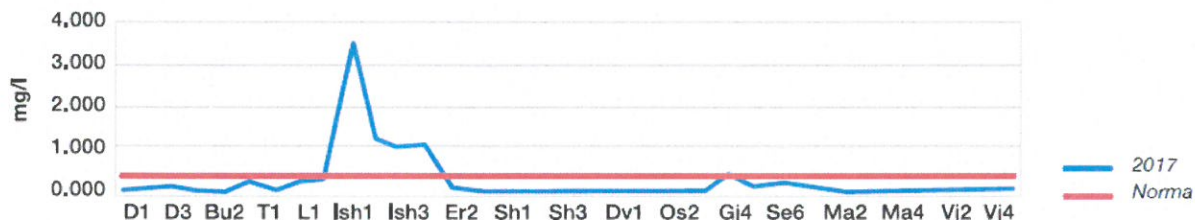
#### ◆ Përmbajtja e nitrateve

Përmbajtja e nitrateve në të gjitha stacionet e monitoruara rezulton në vlera më të ulëta se norma e lejuar.



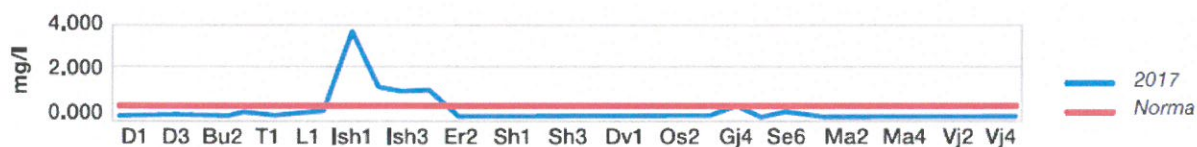
#### ◆ Përmbajtja e fosforit

Referuar vlerave të monitorimit të ekspeditës së realizuar, vihet re se tejkallim të vlerave të lejuara për përmbajtjen e orto – fosfateve kemi në stacionin Drini Lezhë me një vlerë prej 0.306 mg/l duke e klasifikuar këtë stacion në Klasën IV – gjendje e varfër, stacioni L2 – Yrshek Ish Dogana ka një përmbajtje 2.79 mg/l Klasa V – Gjendje e keqe (norma > 0.5) stacioni me vlerën më të lartë. Gjithashtu, edhe te tre stacionet e monitorimit të lumit Ishëm janë mbi normën e lejuar dhe në Lumin Gjanicë - Gj4 paraqesin tejkallim të Klasës III – Gjendje e moderuar.



#### ◆ Përmbajtja e fosforit total

Përmbajtja e fosforit total për ekspeditën e kryer gjatë vitit 2017 paraqitet në grafikun e mëposhtëm ku stacioni Drini i Lezhës është në vlerën kufi të lejuar të Klasës III – gjendje e moderuar, vlerën me të lartë të përmbajtjes së fosforit total është në stacionin L2 – Yrshek Ish Dogana si dhe tre stacionet e Lumit Ishëm janë mbi vlerën e lejuar limite. Edhe në stacionin Gj4 – Lumi i Gjanicës kemi tejkallim të vlerës limite < 0.4, përmbajtja e fosforit total në këtë stacion është 0.41 mg/l (> 0.4 < 1) gjendje e moderuar – gjendje e varfër.



#### Cilësia e ujërave nëntokësorë

Ujërat sipërfaqësorë dhe ata nëntokësorë janë në parim burime natyrore të rinovueshme. Në veçanti, detyra e sigurimit të gjendjes së mirë të ujrave nëntokësorë kërkon veprime të përhershme dhe planifikim të qëndrueshëm afatgjatë të masave mbrojtëse, falë intervalit kohor natyral në formimin dhe rinovimin e tyre.

Të kryejë monitorimin e ujrave nëntokësore në basenet e Drinit, Matit, Erzen - Ishmit, Shkumbinit, Semanit, Vjosës e Zonës Jonike. Monitorimi synon ruajtjen e tregueseve sasiorë e cilësorë të ujit, të rezervave të shfrytëzimit, mbrojtjen e vendburimeve ekzistuese të ujit, si dhe vlerësimin e shkaqeve të ndotjes së ujrave nëntokësore. Në përfundim të monitorimit jepen rekomandimet për gjendjen aktuale të cilësisë së ujrave, trendet e përmirësimit ose përkeqësimit të cilësisë si masat për mbrojtjen e tyre si zbatimin e zonave të rreptësisë dhe të mbrojtjes sanitare, shkallën e shfrytëzimit etj.

Monitorimi i ujërave nëntokësore gjatë vitit 2017 është kryer në 7 basenet ujëmbajtëse për akuiferet porozë të kuaternarit: Shkodër, Lezhë, Fushë - Kuqe, Tiranë, Fushë - Krujë, Elbasan, Lushnjë, Berat, Korçë, Gjirokastrë, Kafaraj, Novoselë, Vurg - Mursi e Orikum. Gjithashtu u monitoruan 11 burime kryesore të akuiferit karbonatik në basenin e Drinit - burimi Syri i Sheganit, burimi Gurra e Kolesjanit, burimi Tushemisht, burimi i Linit, në basenin e Matit - burimi i Bargjanës, në basenin e Semanit - burimi i Mançurishtit, burimi i Urës Vajgurore dhe burimi i Bogovës, në basenin e Zonës Jonike - burimi Syri i Kaltër, burimi Uji i Ftohtë Tepelenë dhe burimi Uji i Ftohtë Vlorë. Ky monitorim është kryer sipas Kontratë Porosisë së lidhur ndërmjet Agjensisë Kombëtare të Mjedisit dhe Shërbimit Gjeologjik Shqiptar për vitin 2017.



Monitorimi i ujrave nëntokësore u krye në dy faza monitorimi në basenet ujëmbajtëse të Shqipërisë në rrejetin monitorues sipas Kontratës vitit 2017 me analiza të plota kimike dhe analiza për mikroelementë.

### VLERËSIMI UN TE BANESAVE 2017

BASENET	NR. PUSIT	VENDNDODHJA	PH	NA	CA	Mg	FE	MH4	CL	SO4	NO3	NO2	MP	MTH	FP	VLERËSIMI I UJIT	
BASENI I DRINIT	1	St. Shkodrës - Dobraj	VBN	VBN	VBN	VBN	VBN	VBN	VBN	VBN	VBN	VBN	VBN	VBN	VBN	VBN	Voti shumë të mira fiziko - kimike
	H	St. Hot I Ri	VBN	VBN	VBN	VBN	VBN	VBN	VBN	VBN	VBN	VBN	VBN	VBN	VBN	VBN	Voti shumë të mira fiziko - kimike
	36	St. Vellojë - U. Gjollit	VBN	VBN	VBN	VBN	VBN	VBN	VBN	VBN	VBN	VBN	VBN	VBN	VBN	VBN	Voti shumë të mira fiziko - kimike
	3	Kisha e madhe-Shkoder	VBN	VBN	VBN	VBN	VBN	VBN	VBN	VBN	VBN	VBN	VBN	VBN	VBN	VBN	Voti shumë të mira fiziko - kimike
	Burim	Burimi Syri Sheganit	VBN	VBN	VBN	VBN	VBN	VBN	VBN	VBN	VBN	VBN	VBN	VBN	VBN	VBN	Voti shumë të mira fiziko - kimike
	Burim	Burimi Linit	VBN	VBN	VBN	VBN	VBN	VBN	VBN	VBN	VBN	VBN	VBN	VBN	VBN	VBN	Voti shumë të mira fiziko - kimike
	Burim	Burimi Tushemisht	VBN	VBN	VBN	VBN	VBN	VBN	VBN	VBN	VBN	VBN	VBN	VBN	VBN	VBN	Voti shumë të mira fiziko - kimike
Burim	Gura e Kolesanit	VBN	VBN	VBN	VBN	VBN	VBN	VBN	VBN	VBN	VBN	VBN	VBN	VBN	VBN	Voti shumë të mira fiziko - kimike	
BASENI I MATIT	50	St. Lezhë - Barbullorje	VBN	VLMN	VBN	VBN	VBN	VBN	VLMN	VBN	VBN	VBTR	VBN	VBN	VBN	VBN	Tregues jo te mire kimike - Përmbajtje mbi normë të Na, Cl, NO2 vitën në ndotje me nitrite.
	20	St. Shëngjin - L. Lezhë	VBN	VBN	VBN	VBN	VBN	VBN	VBN	VBN	VBN	VBTR	VBN	VBN	VBN	VBN	Voti shumë të mira fiziko - kimike
	2a	Rritë	VBN	VSLMN	VBN	VLMN	VBN	VBN	VSLMN	VSLMN	VBN	VBN	VSLMN	VSLMN	VSLMN	VSLMN	Tregues jo te mire kimike - Përmbajtje mbi normë të Na, Mg, Cl, SO4 Fp, Mp, Mth, - shtresat e poshtme ujëmbajtëse, ujë jo i pijshëm.
	46	Hotelli I Gjuetisë	VBN	VLMN	VBN	VBN	VBN	VBN	VLMN	VBTR	VBN	VBN	VBN	VBN	VBN	VBN	Tregues jo te mire kimike - Përmbajtje mbi norme të Na, Cl, NH4
	107	St. Gurëz - Laç	VBN	VBN	VBN	VBN	VBN	VBN	VBN	VBN	VBN	VBN	VBN	VBN	VBN	VBN	Voti shumë të mira fiziko - kimike
	176	Milot - Laç	VBN	VBN	VBN	VBN	VBN	VBN	VBN	VBN	VBN	VBN	VBN	VBN	VBN	VBN	Voti shumë të mira fiziko - kimike
	177	Palok - Laç	VBN	VSLMN	VBN	VBN	VBN	VBN	VSLMN	VBN	VBN	VBN	VBN	VBN	VLMN	VBN	Tregues jo te mire kimike - Përmbajtje te larta te Na, Cl - shtresat e poshtme ujëmbajtëse
509	St. Laçit	VBN	VBN	VBN	VBN	VBN	VBN	VBN	VBN	VBN	VBN	VBN	VBN	VBN	VBN	Voti shumë të mira fiziko - kimike	
26	St. Durrës - Fushë - Kuqë	VBN	VBN	VBN	VBN	VBN	VBN	VBN	VBN	VBN	VBN	VBN	VBN	VBN	VBN	Voti shumë të mira fiziko - kimike	
Burim	Burimi i Bergjanës	VBN	VBN	VBN	VBN	VLMN	VLMN	VBN	VBN	VBN	VBN	VBN	VBN	VBN	VBN	Voti të mira fiziko - kimike, Përmbajtje mbi normë të Fe dhe NH4.	
BASENI I SHKUMBINIT	2/00	St. Elbasan - Krashtë e Madhe	VBN	VBN	VBN	VBN	VBN	VBN	VBN	VBN	VBN	VBN	VBN	VBN	VBN	VBN	Voti shumë të mira fiziko - kimike
	3/70	St. Elbasan - Krashtë e Vogël	VBN	VBN	VBN	VBN	VBN	VBN	VBN	VBN	VBN	VBN	VBN	VBN	VBN	VBN	Voti shumë të mira fiziko - kimike
	10/A	St. Metalurgjiku - Vidhas	VBN	VBN	VBTR	VLMN	VBN	VLMN	VBN	VBTR	VBN	VBN	VBN	VBN	VBN	VLMN	Voti jo te mire fiziko - kimike, ka përmbajtje mbi norme Mg, Fp, NH4 me tendence rritje për SO4, Ca.
	3	St. Konjal - Lushnjë	VBN	VBN	VBN	VSLMN	VBTR	VLMN	VBN	VBN	VBN	VBN	VBN	VBN	VBN	VBTR	Voti jo te mire fiziko - kimike, ka përmbajtje mbi norme Mg, ndotje NH4, me tendence rritje Fp e Fe.
	286	St. Çermë - Lushnjë	VBN	VBN	VBN	VSLMN	VBN	VBN	VBN	VBN	VBN	VBN	VBN	VBN	VBN	VLMN	Voti jo te mire fiziko-kimike, ka përmbajtje mbi norme Mg, Fp.
10	St. Divjakë - Çermë	VBN	VBN	VBN	VLMN	VBN	VBN	VBN	VBN	VBN	VBN	VBN	VBN	VBN	VBN	Voti te mire fiziko-kimike, ka përmbajtje mbi norme Mg	

VBN = Vlera brenda normave  
 VBTR = Vlera brenda normave me tendence rritje  
 VLMN = Vlera te larta mbi norma  
 VSLMN = Vlera shumë te larta mbi norma

PRODHIM I PRODUKTEVE ABRAZIVE DHE PRODUKTEVE TË TJERA MINERALE JOMETALIKE, RIKUPERIM I MBETJEVE JO TË RREZIKSHME ELBASAN, PAPËR, TERRITOR I UZINËS SË FERROKROMIT TE SHOQËRISË “ALBANIAN CHROME” SHPK ACR

BASENET	NR. PUSIT	VENDNDODHJA	PH	NA	CA	Mg	FE	NH4	CL	SO4	NO3	NO2	MP	MTN	FP	VLERËSIMI I LULIT	
BASENI I ERZEN - ISHMIT	13	St.Kombinat-Tiranë	VBN	VBN	VBN	VBN	VBN	VBN	VBN	VBN	VBN	VBN	VBN	VBN	VBN	VBN	Voti të mira fiziko - kimike, tendence mëjto e Fp
	1P	St. Selitë-Tiranë	VBN	VBN	VBN	VBN	VBN	VBN	VBN	VBN	VBN	VBN	VBN	VBN	VBN	VBTR	Voti të mira fiziko - kimike, tendence mëjto e NH4, NO3.
	16/97	Rr. Kavajës - Tiranë	VBN	VBN	VBN	VBN	VBN	VBTR	VBN	VBN	VBTR	VBN	VBN	VBN	VBN	VBN	Voti të mira fiziko - kimike, tendence mëjto e NH4, NO3.
	6	St. Laknas - Tiranë	VBN	VBN	VBN	VBN	VBN	VBTR	VBN	VBN	VBTR	VBN	VBN	VBN	VBN	VBN	Voti të mira fiziko-kimike-Tendencë mëjto të Ca, Mg, NO3, Fp
	47	St. Bërnuil - Tiranë	VBN	VBN	VBTR	VBTR	VBN	VBN	VBN	VBN	VBTR	VBN	VBN	VBN	VBN	VLMN	Voti të mira fiziko-kimike- ka fortësi të larta mbi norme, tendence mëjto të Ca, Mg, Mp.
	207.	Rinas - Fushë - Krujë	VBN	VBN	VBTR	VBTR	VBN	VBN	VBN	VBN	VBN	VBN	VBN	VBN	VBTR	VBN	Voti shumë të mira fiziko-kimike. Tendence mëjto të Ca, Fp.
	160	St.Thumanë - Fushë-Krujë	VBN	VBN	VBTR	VBN	VBN	VBN	VBN	VBN	VBN	VBN	VBN	VBN	VBN	VBTR	Voti shumë të mira fiziko-kimike. Tendence mëjto të Ca, Fp.
	1 N	St.Gramëz - Gramëz	VBN	VBN	VBTR	VLMN	VBN	VBN	VBN	VBN	VBN	VBN	VBN	VBN	VBN	VLMN	Tregues jo të mira kimike- ka fortësi të larta, përmbajtje mbi norme të Mg, ndotje me NO2,
	327	St.F.Krujë-F.Krujë	VBN	VBN	VBTR	VLMN	VBN	VBN	VBN	VBN	VBN	VBN	VBN	VBTR	VBN	VLMN	Tregues jo të mira kimike- ka fortësi të larta, përmbajtje mbi norme të Ca, Mg
	BASENI I SEMANIT	3	St. Korpë - Turan	VBN	VBN	VBTR	VBN	VBN	VBN	VBN	VBN	VBN	VBN	VBN	VBN	VBN	VBN
108		St.Bulgarec	VBN	VBN	VBTR	VBN	VBTR	VBN	VBN	VBN	VBN	VBN	VBN	VBN	VBN	VBN	Voti shumë të mira fiziko-kimike, me tendence mëjto Mg.
173/1		St.Shegares	VBN	VBN	VBN	VBTR	VBN	VSLMN	VBN	VBN	VBN	VBN	VBN	VBN	VBN	VBN	Voti shumë të mira fiziko-kimike, Ndotje mbi lartë NH4.
1v.		L.Terova	VBN	VBN	VBN	VLMN	VBN	VBN	VBN	VBN	VBTR	VBN	VBN	VBN	VBN	VBN	Voti të mira fiziko-kimike- ka përmbajtje mbi norme të Mg, me tendencë mëjto të nitratove - pordorit për veditje
Burfm		Burimi Mançurisht	VBN	VBN	VBN	VBN	VBN	VBN	VBN	VBN	VBN	VBN	VBN	VBN	VBN	VBN	Voti shumë të mira fiziko-kimike.
83		Banaç	VBN	VBN	VBN	VLMN	VLMN	VLMN	VBN	VBN	VBN	VBN	VBN	VBN	VBN	VBTR	Tregues jo të mirë kimike - përmbajtje mbi normë të Fe, Mg, NH4, me tendence mëjto të fortësisë.
St.		Ampz	VBN	VBN	VBN	VSLMN	VBTR	VLMN	VBN	VBN	VBN	VBN	VBN	VBN	VBN	VLMN	Tregues jo të mirë kimike - përmbajtje mbi normë të Fe, Mg, NH4, me fortësi mbi normë.
St.		Çiflig	VBN	VBN	VBN	VBTR	VLMN	VBTR	VBN	VBN	VBN	VBN	VBN	VBN	VBN	VBTR	Tregues jo të mirë kimike - përmbajtje mbi normë të Fe, me tendence mëjto të fortësisë, Mg, NH4, NO2.
St.		Kozare	VBN	VBN	VBN	VSLMN	VBN	VBTR	VBN	VBTR	VBN	VBN	VBN	VBN	VBN	VLMN	Tregues jo të mirë kimike - përmbajtje mbi normë të Mg, Fp me tendencë mëjto NH4, SO4.
		Otlak	VBN	VBN	VBTR	VLMN	VBN	VBN	VBN	VBN	VBTR	VBN	VBN	VBN	VBN	VLMN	Tregues jo të mirë kimike - përmbajtje mbi normë të Mg, Fp me tendencë mëjto Ca, NO3.
	Lapardha 2	VBN	VBN	VBTR	VLMN	VBN	VBN	VBN	VBN	VBTR	VBN	VBN	VBTR	VBN	VLMN	Tregues jo të mirë kimike - përmbajtje mbi normë të Mg, Fp me tendencë mëjto Ca, NO3.	
Burfm	Bogovë	VBN	VBN	VBN	VBN	VBN	VBN	VBN	VBN	VBN	VBN	VBN	VBN	VBN	VBN	VBN	Voti shumë të mira fiziko - kimike
Burfm	Ura Valjeurove	VBN	VBN	VBN	VBN	VBN	VBN	VBN	VBN	VBN	VBN	VBN	VBN	VBN	VBN	VBN	Voti shumë të mira fiziko - kimike

VBN = Vlera brenda normave  
 VBTR = Vlera brenda normave me tendence mëjto  
 VLMN = Vlera të larta mbi norma  
 VSLMN = Vlera shumë të larta mbi norma

PRODHIM I PRODUKTEVE ABRAZIVE DHE PRODUKTEVE TË TJERA MINERALE JOMETALIKE, RIKUPERIM I MBETJEVE JO TË RREZIKSHME ELBASAN, PAPËR, TERRITOR I UZINËS SË FERROKROMIT TE SHOQËRISË “ALBANIAN CHROME” SHPK ACR

BASENET	NR. PUSIT	VENDNDODHJA	PH	NA	CA	Mg	FE	NH4	CL	SO4	NO3	NO2	MP	MTB	FP	VLERËSIMI I UJIT
BASENI I VJOSËS	P.V	St.Gjyrokastër Buduk	VBN	VBN	VBN	VBN	VBN	VBN	VBN	VBN	VBN	VBN	VBN	VBN	VBN	Vetë shumë të mira fiziko - kimike
	St.B	Budishtë - Gjyrokastër	VBN	VBN	VBN	VBN	VBN	VBN	VBTR	VBN	VBN	VBN	VBN	VBN	VBN	Vetë shumë të mira fiziko - kimike
	Shp.	Vanishtë	VBN	VBN	VBN	VBTR	VBN	VBN	VBN	VBN	VBN	VBN	VBN	VBN	VBN	Vetë shumë të mira fiziko - kimike
	St.N	St.Novoselë	VBN	VBN	VBN	VBN	VBN	VBN	VBN	VBN	VBN	VBN	VBN	VBN	VBN	Vetë shumë të mira fiziko - kimike, me tendencë mjtje Mg.
	St.K	St.Kafarë	VBN	VBTR	VBN	VSLMN	VBN	VBN	VLMN	VBN	VBN	VBN	VBTR	VBN	VBTR	Tregues jo të mira kimike - ka Mg, Cl mbi normë, me të denoë mjtje Na dhe Mp,Fp.
	St.	Pish-Poro	VBN	VSLMN	VBN	VSLMN	VBN	VSLMN	VSLMN	VBN	VBN	VBN	VLMN	VLMN	VLMN	Tregues jo të mira kimike - Na, Mg, Cl, NH4 mbi normë, të larta, Mh, Mn, Na, ujë i papijshëm.
BASENI I ZONËS - JONIKE	Vrion	St.Vrion-Sarandë	VBN	VBN	VBN	VBN	VBN	VBN	VBN	VBN	VBN	VBN	VBN	VBN	VBN	Vetë shumë të mira fiziko - kimike
	Karabaxh	St.Karabaxh-Sarandë	VBN	VBN	VBN	VBN	VBN	VBTR	VBN	VBN	VBN	VBN	VBN	VBN	VBN	Vetë shumë të mira fiziko - kimike
	Mursi	St.Mursi-Sarandë	VBN	VBN	VBN	VBN	VBN	VBN	VBTR	VBN	VBN	VBN	VBN	VBN	VBN	Vetë shumë të mira fiziko - kimike, me tendencë mjtje Cl.
	Orikum	St.Orikum-Vlorë	VBN	VBN	VBN	VBN	VBN	VBN	VBN	VBN	VBN	VBN	VBN	VBN	VBN	Vetë shumë të mira fiziko - kimike
	Burim	Syri i Kaltër	VBN	VBN	VBN	VBN	VBN	VBN	VBN	VBN	VBN	VBN	VBN	VBN	VBN	Vetë shumë të mira fiziko - kimike
	Burim	Uji i Flohtë -Vlorë	VBN	VBN	VBN	VBN	VBN	VBN	VBN	VBN	VBN	VBN	VBN	VBN	VBN	Vetë shumë të mira fiziko - kimike
STASH 3004-88(P.M.L)			6,5-9,5	20-100	75-200	20-50	0.2 - 0.3	ni-0,05	25-200	25-250	25-250	ni-0,05	1200	500-1000(10-25)(30)		
E.C. 80/778 (P.M.L)			6,5-9,5	20-150	100	30-50	0.05-0.2	0,05-0.5	25	25-250	25-250	ni-0,1	1500,0 >60			

VBN = Vlera brenda normave  
 VBTR = Vlera brenda normave me tendence mjtje  
 VLMN = Vlera të larta mbi norma  
 VSLMN = Vlera shumë të larta mbi norma

Burimi i informacionit: Raporti i gjendjes së mjedisit për vitin 2017, Ministria e Turizmit dhe Mjedisit, Agjencia Kombëtare e mjedisit(Faqja Zyrtare).

## 4. IDENTIFIKIMI I NDIKIMEVE TË MUNDSHME NEGATIVE NË MJEDIS.

### **Lloji i ndikimeve të identifikuara (direkte dhe jo direkte)**

Ky vlerësim kryhet në bazë të ligjit Nr. 10440, datë 07.07.2011 "Për Vlerësimin e Ndikimit në Mjedis", i ndryshuar dhe kërkesave të VKM-së Nr. 686, datë 29.07.2015 "Për zhvillimin e procedurës së Vlerësimit të Ndikimit në Mjedis" dhe ka si synim identifikimin, vlerësimin dhe parandalimin e ndotjes së mjedisit, me qëllim mbrojtjen e mjedisit. Me mbrojtje të mjedisit do të kuptojmë mbrojtjen e mjedisit nga ndotja e dëmtimi. Kjo përbën përparësi kombëtare dhe është e detyrueshme për çdo banor të Republikës së Shqipërisë, për të gjitha organet shtetërore, si dhe për personat fizikë dhe juridikë, vendas e të huaj, që ushtrojnë veprimtarinë e tyre në territorin e Republikës së Shqipërisë.

Një nga objektivat e këtij raporti është identifikimi i ndikimeve të mundshme që mund të shkaktohen në mjedis nga ky aktivitet në tërësi. Identifikimi i ndikimeve të mundshme në mjedisin e kësaj zone do të vlerësohen në njerën prej fazave kryesore, faza e operimit, pasi sheshi është ekzistues dhe ndikimi në mjedis do të jetë vetëm nga funksionimi i pajisjeve dhe makinerive të stacionit të transferimit të mbetjeve jo të rrezikshme (mbetje inerte).

### **Ndikime të rëndësishme gjatë funksionimit**

**Ndikimet ne ajer (Cilesia e ajrit, zhurmat, vibrimet, peizazhi.)**

#### ***Impakti:***

Per kete aktivitet nuk eshte hapur rruge e re, rruget jane ekzistuese deri ne objekt. Ky objekt ka qene ekzistues me te njejtin destinacion, territor i uzinës së ferrokromit të shoqërisë "Albanian Chrome" shpk ACR. Impianti i instaluar eshte ndertuar duke aplikuar teknologji bashkekohore dhe me miqesore me mjedisin eshte ndertuar mbi njollen e objekteve ekzistuese te ish fabrikes. Pra sa me siper, per kete aktivitet nuk eshte ne siperfaqe toke e re, nuk jane demtuar as toka bujqesore dhe as burime ujore. E gjithë kjo siperfaqe ka qene ne funksion te uznes se ferrokromit te shoqerise "Albanian Chrome" shpk ACR dhe sot eshte rivene ne pune me te njejtin destinacion por me teknologji me te re eficiente dhe te paster me mjedisin.

Ndikimet ne ajer te kesaj fabrike konsistojne kryesisht ne ambjentin e impiantit, por brenda siperfaqes se miratuar per kete qellim. Nuk shkaktohen ndikime ne mjedisin e zones, jashte ambjenteve ku eshte instaluar impianti. Ndikimet ne ajer konsistojne ne prodhimin e pluhurit LNP ne mullinjte e thyerjes se gureve te kromit, por ky proces mund te shoqerohet me sperkatje uji, zakonisht gjate sezonit me thatesire, kur lenda e pare eshte plotesisht e thate. Pervec pluhurit te mullinjve, i cili perhapet ne nje distance rreth 200-300 m, efekt tjetër jane zhurma e ketyrre mullinjve te fraksionimit te gureve te kromit dhe te bluarjes se tyre ne brendesi te fabrikes. Duke qene se impianti eshte instaluar ne ambient te hapur, keto zhurma jane te ndjeshme edhe ne mjediset jashte ketij instalimi. Ndikimi konsiston vetem tek punonjesit qe punojne ne kete impiant. Ky objekt relativisht i madh ka nje impakt jo te vogel, persa i perket ndikimit ne peizazh. Ky impakt behet me i madh duke pasur karshi rrugen kryesore.

#### ***Masa parandaluese te rekomanduara:***

Aplikimi i lagies se kantierit/karrieres me uje gjate sezonit me thatesire per te reduktuar pluhurat. Aplikimi i lagies se gureve te kromit gjate procesit te thyerjes se tyre. Perdorimi i kufjeve per mbrojtjen nga zhurmat dhe maskave kunder pluhurave per punonjesit, te cilet jane te ekspozuar ndaj zhurmave ne nivele te larta dhe te pluhurit sado i paket te jete ai.

Rekomandojme mbjellje te bimesise se larte ne te gjithe perimetrin e impiantit dhe lyerja me boje te pershtatshme me ngjyrat natyrale te zones, si jeshile ose nuanca te ngjashme, kjo do te ndikonte ne reduktimin e ndikimit ne peizazhin e zones.

#### **Ndikimet ne ujera (Ujerat siperfaqesore, ujerat nentokesore.)**

##### ***Impakti:***

Nga funksionimi i ketij aktiviteti ndikimet ne ujera nuk jane te rendesishme, pasi ujerat industriale kalojne ne sistem filtrimi dhe riciklohen ne masen 100 %. Ujerat e vetme qe grumbullohen ne zone, jane ujerat e rreshjeve te shiut, te cilat mund te krijojne nje shpelarje te siperfaqeve dhe mineralit te depozituar dhe te krijojne efekte sado minimale ne ujerat siperfaqesore, ose nentokesore. Ujera industrial nuk shkarkohen ato menaxhohen ne nepermjet nje sistemi filtrimi bashkekohor dhe teper eficient. Sistemi i filtrimit funksionon ne kete menyre: ujerat e perziera me argjilen, depozitohen ne dy sillosa te medha, te cilat sherbejne per dekantimine fazes se ngurte dhe ne piken me te ulet te tyre, lidhet tubacioni qe dergon kete faze te ngurte ne sistemin e filtrimit. Argjila se bashku me ujin futen ne filter, i cili nepermjet disa pllakave/kornizave me material filtrues mbushet me argjile dhe nepermjet presionit hidraulik, kryen shtypjen e ketyre kornizave ose cantave te mbushura me argjile duke kryer nje shtrydhje te mire dhe pas shtrydhjes, uji kullon nepermjet rubinetave ndersa argjila gjysem e thate bie poshte, nga ku ngarkohet ne mjetet e transportit per t'u depozituar ne sheshet e depozitimit te percaktuara e te miratuara per kete qellim.

##### ***Masa parandaluese te rekomanduara:***

Te orientohen ujerat e shiut, duke mos krijuar erozion dhe te mos krijohen pellgje uji ne mjedisin e fabrikes, keto ujera te grumbullohen ne nje vaske dekantuese (vaska ekzistuese) dhe pasi te dekantojne te gjitha llumrat e turbullira, te shkarkohen ne mjedisin e zones. Keto ujera te monitorohen dhe te merren masa trajtimi ne rast te identifikimit te metaleve te renda, apo lendes ne pezulli. Rekomandojme qe sheshin/vasken e depozitimit te ekstraktit te mineralit ta veshin me beton dhe ta mbulojne me çati ne menyre qe te mos jete e ekspozuar ndaj kushteve klimatike si rrezatimi diellor, rreshjet e shiut, etj.

#### **Ndikimet ne toke (Relievi, siperfaqja, perberja e struktures se tokes, nentoka.)**

##### ***Impakti:***

Nga zhvillimi i ketij aktiviteti ndikimet mbi toke do te jene relativisht te paketa, ky aktivitet eshte ngritur mbi njollen ekzistuese te territorit te uzines se ferrokromit te shoqerise “Albanian Chrome” shpk ACR. Per kete aktivitet nuk eshte zene siperfaqe e re toke. Si rrjedhoje, imapkti mbi toke eshte minimal. Aktiviteti i depozitimit e menaxhimit te mbetjeve te ngurta si rera dhe argjila, eshte ne faze studimore e siper dhe do te shoqerohet me raport vleresimi te imakteve mjedisore dhe me projekt rehabilitimi te plote e te detajuar. Per kete aktivitet i cili shoqerohet me ndikime te konsiderueshme ne toke e ne ujera, do te kryhet vleresim i posacem dhe do te aplikohet per miratim prane Ministrise se Turizmit dhe Mjedisit dhe Agjencise Kombetare te Mjedisit.

##### ***Masa parandaluese te rekomanduara:***

Subjekti te kryeje nje menaxhim te integruar te mbetjeve te ngurta dhe te ekstraktit te depozituar, duke hartuar projekte te mirefillta dhe vleresim te vecante per ndikimet ne mjedis te ketij aktiviteti. Per kete aktivitet, subjekti te aplikojte prane MTM-AKM Leje Mjedisore te tipit B sipas percaktimeve ligjore.

### **Ndikimet ne biodiversitet (Flora dhe fauna )**

#### ***Impakti:***

Duke qene nje aktivitet mbi nje njolle ekzistuese te nje uzine te njejte per te njejtin qellim, nuk ka demtim te mjedisit biologjik te zones. Niveli i pluhurave te fraksionimit, shtrine efektet e tij vetem brenda siperfaqes se fabrikes, por demton edhe bimesine e mbjelle brenda ketij territori.

#### ***Masa parandaluese te rekomanduara:***

Lagia e rrugeve brenda siperfaqes se fabrikes, lagia e gurit kromitik ne rast se ai eshte i thate dhe masat e nevojshme per reduktimin e pluhurave ne objekt.

### **Ndikimet ne mjedisin social-ekonomik**

**(Mjedisi social-kulturor dhe ekonomik, perdorimit tokes, perdorimi i burimeve ujore.)**

#### ***Impakti:***

Ndikimi ne mjedisin social-kulturor e ekonomik, vleresohet te jete pozitiv. Kjo per shkak te nivelit te ulet ekonomik te zones dhe rritjes se punesimit nga aktiviteti. Nga konsultimet e kryera me komunitetin, ata kerkojne punesim sa me te gjere, pasi e gjithë kjo zone ka profesionist te kesaj fushe pasi kjo zone historikisht eshte shfrytezuar si zone industriale dhe nje pjese e mire e banoreve te zones kane punuar si punetore, teknike, mekanike, inxhiniere, etj. Perdorimi i tokes aktualisht eshte per blegtori, nuk perfshihen toka bujqesore. Persa i perkete burimeve ujore, nuk preken per kete veprimtari. Nga burimet e zones, do te krijohet mundesia e furnizimit me uje per plotesimin e nevojave te punetoreve dhe te ambjenteve te punes.

#### ***Masa parandaluese te rekomanduara:***

Plotesimi i kerkesave te komunitetit punesimi e ripunesimi i tyre ne kete fimpiant, ruajtja dhe mirembajtja e infrastruktures rrugore te zones, rritja e investimeve ne sektore te ndryshem dhe kontributi ne taksat vendore. Krijimi i kushteve te mira te punes, siguri ne pune dhe zbatimimi i kushteve teknike duke investuar ne mirembajtje dhe permiresim te teknologjive.

### **Ndikimet qe shkaktojne ndryshimet klimatike (Ndryshimi i klimes, emetimi i substancave ozon-holluese.)**

#### ***Impakti:***

Aktiviteti ne vleresim nuk perfshin substanca te tilla qe mund te ndikojne ne rritjen e perqendrimit te lendeve ozon-holluese ne atmosfere. Vleresohet vetem lenda djegese e mjeteve te renda te transportit, megjithese ne nivele te uleta.

#### ***Masa parandaluese te rekomanduara:***

Rekomandojme perdorimin e mjeteve bashkekohore dhe te kolauduara, si dhe mbjelljen e pemeve ne te gjithë primetrin e fabrikes.

### **Ndikimet në mjedisin ndërkufitar të projektit**

Ky projekt nuk prek zonat kufitare dhe si rrjedhoje edhe ndikimi i tij nuk shkakton demtim te mjedisit nderkufitar. Projekti nuk ndikon ne cenimin e sigurise se jetes dhe shendetit as te shteteve fqinje, as te qendrave te banuara te rajonit. Nuk ndikohen burimet ujore nderkufitare, nuk ndikohet cilesia e ajrit ne kontekstin nderkufitar. Per kete aspekt, nuk kryhen vleresime dhe analiza te detajuara per shkak te vendodhjes se projektit ne brendesi te kufirit shtetror dhe distances qe ai ruan me kufirin dhe shtet fqinje.

## 5. PËRSHKRIM I SHKARKIMEVE TË MUNDSHME NË MJEDIS.

Informacion për shkarkimet në mjedis

**Ndikimet ne ajer (Cilesia e ajrit, zhurmat, vibrimet, peizazhi.)**

***Impakti:***

Per kete aktivitet nuk eshte hapur rruge e re, rruget jane ekzistuese deri ne objekt. Ky objekt ka qene ekzistues me te njejtin destinacion, territor i uzinës së ferrokromit të shoqërisë “Albanian Chrome” shpk ACR. Impianti i instaluar eshte ndertuar duke aplikuar teknologji bashkekohore dhe me miqesore me mjedisin eshte ndertuar mbi njollen e objekteve ekzistuese te ish fabrikes. Pra sa me siper, per kete aktivitet nuk eshte ne siperfaqe toke e re, nuk jane demtuar as toka bujqesore dhe as burime ujore. E gjithë kjo siperfaqe ka qene ne funksion te uznes se ferrokromit te shoqerise “Albanian Chrome” shpk ACR dhe sot eshte rivene ne pune me te njejtin destinacion por me teknologji me te re eficiente dhe te paster me mjedisin.

Ndikimet ne ajer te kesaj fabrike konsistojne kryesisht ne ambjentin e impiantit, por brenda siperfaqes se miratuar per kete qellim. Nuk shkaktohen ndikime ne mjedisin e zones, jashte ambjenteve ku eshte instaluar impianti. Ndikimet ne ajer konsistojne ne prodhimin e pluhurit LNP ne mullinjte e thyerjes se gureve te kromit, por ky proces mund te shoqerohet me sperkatje uji, zakonisht gjate sezonit me thatesire, kur lenda e pare eshte plotesisht e thate. Pervec pluhurit te mullinjve, i cili perhapet ne nje distance rreth 200-300 m, efekt tjeter jane zhurma e ketyrre mullinjve te fraksionimit te gureve te kromit dhe te bluarjes se tyre ne brendesi te fabrikes. Duke qene se impianti eshte instaluar ne ambient te hapur, keto zhurma jane te ndjeshme edhe ne mjediset jashte ketij instalimi. Ndikimi konsiston vetem tek punonjesit qe punojne ne kete impiant. Ky objekt relativisht i madh ka nje impakt jo te vogel, persa i perket ndikimit ne peizazh. Ky impakt behet me i madh duke pasur karshi rrugen kryesore.

***Masa parandaluese te rekomanduara:***

Aplikimi i lagies se kantierit/karrieres me uje gjate sezonit me thatesire per te reduktuar pluhurat. Aplikimi i lagies se gureve te kromit gjate procesit te thyerjes se tyre. Perdorimi i kufjeve per mbrojtjen nga zhurmat dhe maskave kunder pluhurave per punonjesit, te cilet jane te ekspozuar ndaj zhurmave ne nivele te larta dhe te pluhurit sado i paket te jete ai. Rekomandojme mbjellje te bimesise se larte ne te gjithë perimetrin e impiantit dhe lysterja me boje te pershtatshme me ngjyrat natyrale te zones, si jeshile ose nuanca te ngjashme, kjo do te ndikonte ne reduktimin e ndikimit ne peizazhin e zones.

**Ndikimet ne ujera (Ujerat siperfaqesore, ujerat nentokesore.)**

***Impakti:***

Nga funksionimi i ketij aktiviteti ndikimet ne ujera nuk jane te rendesishme, pasi ujerat industriale kalojne ne sistem filtrimi dhe riciklohen ne masen 100 %. Ujerat e vetme qe grumbullohen ne zone, jane ujerat e rreshjeve te shiut, te cilat mund te krijojne nje shpelarje te siperfaqeve dhe mineralit te depozituar dhe te krijojne efekte sado minimale ne ujerat siperfaqesore, ose nentokesore. Ujera industrial nuk shkarkohen ato menaxhohen ne nepermjet nje sistemi filtrimi bashkekohor dhe teper efficient. Sistemi i filtrimit funksionon ne kete menyre: ujerat e perziera me argjilen, depozitohen ne dy sillosa te medha, te cilat sherbejne per dekantimine fazes se ngurte dhe ne piken me te ulet te tyre, lidhet tubacioni qe dergon kete faze te ngurte ne sistemin e filtrimit. Argjila se bashku me ujin futen ne filter, i cili nepermjet disa pllakave/kornizave me material filtrues mbushet me argjile dhe nepermjet

presionit hidraulik, kryen shtypjen e ketyre kornizave ose cantave te mbushura me argjile duke kryer nje shtrydhje te mire dhe pas shtrydhjes, uji kullon nepermjet rubinetave ndersa argjila gjysem e thate bie poshte, nga ku ngarkohet ne mjetet e transportit per t'u depozituar ne sheshet e depozitimit te percaktuara e te miratuara per kete qellim.

***Masa parandaluese te rekomanduara:***

Te orientohen ujerat e shiut, duke mos krijuar erozion dhe te mos krijohen pellgje uji ne mjedisin e fabrikes, keto ujera te grumbullohen ne nje vaske dekantuese (vaska ekzistuese) dhe pasi te dekantojne te gjitha llumrat e turbullira, te shkarkohen ne mjedisin e zones. Keto ujera te monitorohen dhe te merren masa trajtimi ne rast te identifikimit te metaleve te renda, apo lendes ne pezulli. Rekomandojme qe sheshin/vasken e depozitimit te ekstraktit te mineralit ta veshin me beton dhe ta mbulojne me çati ne menyre qe te mos jete e ekspozuar ndaj kushteve klimatike si rrezatimi diellor, rreshjet e shiut, etj.

**Ndikimet ne toke (Relievi, siperfaqja, perberja e struktures se tokes, nentoka.)**

***Impakti:***

Nga zhvillimi i ketij aktiviteti ndikimet mbi toke do te jene relativisht te paketa, ky aktivitet eshte ngritur mbi njollen ekzistuese te territorit te uzines se ferrokromit te shoqerise “Albanian Chrome” shpk ACR. Per kete aktivitet nuk eshte zene siperfaqe e re toke. Si rrjedhoje, imapkti mbi toke eshte minimal. Aktiviteti i depozitimit e menaxhimit te mbetjeve te ngurta si rera dhe argjila, eshte ne faze studimore e siper dhe do te shoqerohet me raport vleresimi te imakteve mjedisore dhe me projekt rehabilitimi te plote e te detajuar. Per kete aktivitet i cili shoqerohet me ndikime te konsiderueshme ne toke e ne ujera, do te kryhet vleresim i posacem dhe do te aplikohet per miratim prane Ministrise se Turizmit dhe Mjedisit dhe Agjencise Kombetare te Mjedisit.

***Masa parandaluese te rekomanduara:***

Subjekti te kryeje nje menaxhim te integruar te mbetjeve te ngurta dhe te ekstraktit te depozituar, duke hartuar projekte te mirefillta dhe vleresim te vecante per ndikimet ne mjedis te ketij aktiviteti. Per kete aktivitet, subjekti te aplikojte prane MTM-AKM Leje Mjedisore te tipit B sipas percaktimeve ligjore.

**Ndikimet ne biodiversitet (Flora dhe fauna )**

***Impakti:***

Duke qene nje aktivitet mbi nje njolle ekzistuese te nje uzine te njejte per te njejtin qellim, nuk ka demtim te mjedisit biologjik te zones. Niveli i pluhurave te fraksionimit, shtrine efektet e tij vetem brenda siperfaqes se fabrikes, por demton edhe bimesine e mbjelle brenda ketij territori.

***Masa parandaluese te rekomanduara:***

Lagia e rrugeve brenda siperfaqes se fabrikes, lagia e gurit kromitik ne rast se ai eshte i thate dhe masat e nevojshme per reduktimin e pluhurave ne objekt.

**Ndikimet ne mjedisin social-ekonomik**

**(Mjedisi social-kulturor dhe ekonomik, perdorimit tokes, perdorimi i burimeve ujore.)**

***Impakti:***

Ndikimi ne mjedisin social-kulturor e ekonomik, vleresohet te jete pozitiv. Kjo per shkak te nivelit te ulet ekonomik te zones dhe rritjes se punesimit nga aktiviteti. Nga konsultimet e kryera me komunitetin, ata kerkojne punesim sa me te gjere, pasi e gjithë kjo zone ka



profesionist te kesaj fushe pasi kjo zone historikisht eshte shfrytezuar si zone industriale dhe nje pjese e mire e banoreve te zones kane punuar si punetore, teknike, mekanike, inxhiniere, etj. Perdorimi i tokes aktualisht eshte per blegtori, nuk perfshihen toka bujqesore. Persa i perkete burimeve ujore, nuk preken per kete veprimtari. Nga burimet e zones, do te krijohet mundesia e furnizimit me uje per plotesimin e nevojave te punetoreve dhe te ambjenteve te punes.

***Masa parandaluese te rekomanduara:***

Plotesimi i kerkesave te komunitetit punesimi e ripunesimi i tyre ne kete fimpiant, ruajtja dhe mirembajtja e infrastruktures rrugore te zones, rritja e investimeve ne sektore te ndryshem dhe kontributi ne taksat vendore. Krijimi i kushteve te mira te punes, siguri ne pune dhe zbatimi i kushteve teknike duke investuar ne mirembajtje dhe permiresim te teknologjive.

**Ndikimet qe shkaktojne ndryshimet klimatike (Ndryshimi i klimes, emetimi i substancave ozon-holluese.)**

***Impakti:***

Aktiviteti ne vleresim nuk perfshin substanca te tilla qe mund te ndikojne ne rritjen e perqendrimit te lendeve ozon-holluese ne atmosfere. Vleresohet vetem lenda djegese e mjeteve te renda te transportit, megjithese ne nivele te uleta.

***Masa parandaluese te rekomanduara:***

Rekomandojme perdorimin e mjeteve bashkekohore dhe te kolauduara, si dhe mbjelljen e pemeve ne te gjitha primetrin e fabrikes.

**Ndikimet në mjedisin ndërkufitar të projektit**

Ky projekt nuk prek zonat kufitare dhe si rrjedhoje edhe ndikimi i tij nuk shkakton demtim te mjedisit nderkufitar. Projekti nuk ndikon ne cenimin e sigurise se jetes dhe shendetit as te shteteve fqinje, as te qendrave te banuara te rajonit. Nuk ndikohen burimet ujore nderkufitare, nuk ndikohet cilesia e ajrit ne kontekstin nderkufitar. Per kete aspekt, nuk kryhen vleresime dhe analiza te detajuara per shkak te vendodhjes se projektit ne brendesi te kufirit shtetror dhe distances qe ai ruan me kufirin dhe shtet fqinje.

**6. INFORMACIONI PËR KOHËZGJATJEN E MUNDSHME TË NDIKIMEVE NEGATIVE.**

Përsa i përket ndikimeve gjatë fazës së funksionimit ato do të jenë prezente për atë kohë sa do të përdoret edhe objekti. Nuk marrim në konsideratë fazën pas përfundimit të veprimtarisë, pasi ky projekt do të vazhdojë të jetë i tillë edhe pas shumë kohësh. Aktiviteti në vlerësim është prodhim i produkteve abrazive dhe produkteve të tjera minerale jometalike dhe rikuperimi i mbetjeve ejo te rrezikshme. Gjithashtu, si faktor vlerësohet edhe numri i punëtorëve që do të punojnë në këtë aktivitet. Të gjitha ndikimet e mësipërme nuk janë të përhershme dhe afatgjata, ato janë të përkohshme dhe afatshkurtra. Ndikimi në peizazh do të jetë i përhershëm nga zënia e hapësirës.

**7. SHTRIRJA HAPËSINORE E NDIKIMIT NEGATIV NË MJEDISIN E ZONËS**

Ndikimi në mjedisin e zonës do të ketë efektet e tij në një distancë jo shumë të gjerë, me dhjetra ose qindra metra, pra në një distancë jo më të largët se 100-200 m. Ky ndikim do të jetë i përkohshëm dhe nuk është me veti akumuluese në mjedis. Ndikimi në peizazh do të jetë i përhershëm nga ndërtimi i strukturave mbi tokë, ky impakt shtrin efektet e tij shumë më gjerë.

## **8. REHABILITIMI I MJEDISIT TË NDIKUAR DHE MUNDËSIA E KTHIMIT TË TIJ NË GJENDJEN E MËPARSHME.**

Subjekti përgjegjës për zhvillimin e këtij aktiviteti, duhet që të kryejë rehabilitimin e plotë të sipërfaqeve të lira, për rrugët hyrëse, sheshe parkimi dhe për sipërfaqet e gjelbra. Duhet të rrethojë të gjithë perimetrin e sipërfaqës së shfrytëzimit me gardh të gjelbëruar. Duhet të mbillen pemë në perimetrin e pronës për të reduktuar ndikimin në peizazh, si dhe brenda mundësive të mbillen bimët që i rezistojnë këtyre kushteve klimaterike, pra bimë autoktone. Për këtë të konsultohen me specialistët përkatës. Sipërfaqja e lirë e pronës të shndërrohet në një mjedis të gjelbër, të pastër dhe të sigurtë, gjithashtu edhe sheshi në përdorim të shtrohet me beton..

## **9. MASAT E MUNDSHME PËR SHMANGIEN DHE ZBUTJEN E NDIKIMEVE NEGATIVE NË MJEDIS.**

Në mënyrë të përgjithshëm do të japim disa prej masave që duhet të zbatohen nga subjekti për ushtrimin e këtij aktiviteti. Disa prej masave kryesore që do të ndërmerren janë përmendur në mënyrë të përmbledhur si më poshtë shënuar.

- Zbatim rigoroz i masave teknike për operimin e instalimit për prodhimin e produkteve abrasive dhe produkteve të tjera minerale jometalike, si dhe rikuperimin e mbetjeve jot e rrezikshme.
- Lagia e herë pas herë e ambienteve me qëllim mos ngritjen e pluhura gjatë ushtrimit të aktivitetit.
- Pajisja e subjektit me sinjalistikën e duhur me qëllim shmangien e aksidenteve njerëzore.
- Mirëmbajtja e sistemit të drenazhimit të ujërave të shiut dhe ujërave teknologjike të pastrimit përgjatë të gjithë gjatësisë së objektit, bashkimi i tyre në një vaskë dekantimi të përbashkët dhe riciklimi, ripërdorimi i ujërave.
- Mbjellja e fidanëve përreth perimetrit të objektit në përdorim, me qëllim mbrojtjen e kompaktësisë së tokës dhe rrethimi i të gjithë objektit ku ushtrohet aktiviteti me gardh të gjelbëruar.
- Mirëmbajtja e instalimeve dhe mjeteve të transportit sipas kapacitetit mbajtës.
- Pastrim periodik i objektit të zonës në shfrytëzim dhe mjeteve të punës, si dhe impiantit të instaluar, duke mbarëvajtur operimin optimal të tij.
- Vendosja e kontenerëve për mbetjet urbane, në brendësi dhe jashtë objektit dhe transportimi periodik i tyre në venddepozitim më të afërt të caktuar nga njësi vendore, si dhe diferencimi i mbetjeve sipas fraksioneve të gjeneruara nga ushtrimi i aktivitetit dhe mire menaxhimi i tyre.
- Përdorimi i mjeteve të kolauduara. Përdorimi i stacionit të transferimit brenda orareve të caktuara nga rregullorja e punës.
- Të ndiqen të gjitha rregullat e sigurimit teknik në punë, si dhe pajisja e punonjësve me uniformat dhe mjetet e nevojshme të mbrojtjes në punë.
- Të respektohen oraret e qetësisë publike dhe të mos punohet në orët e vona.

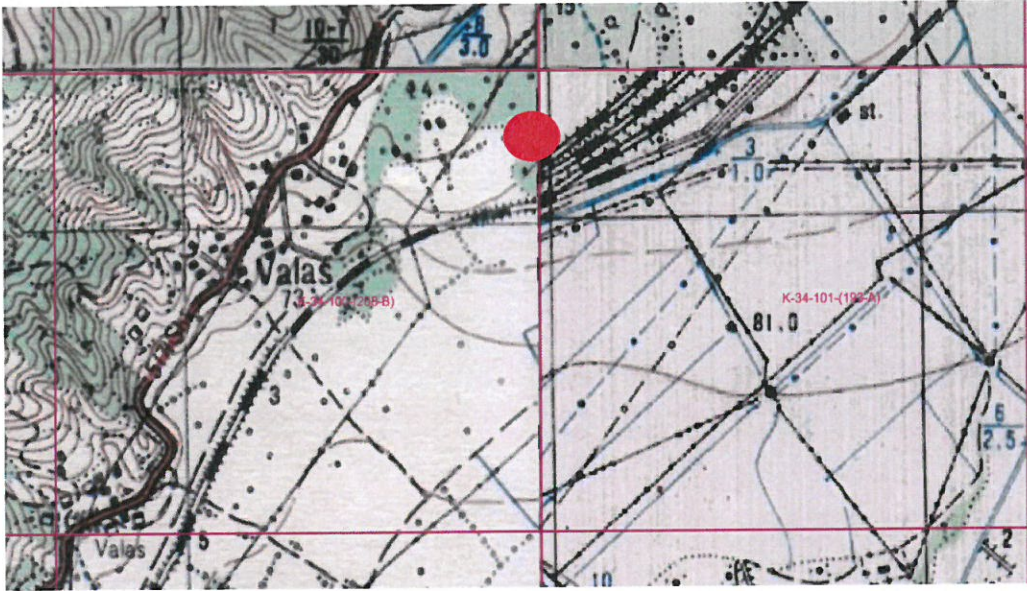
- Automjetet e transportit të qarkullojnë me shpejtësi të ulët në zonat e banuara.
- Automjetet e transportit të lahen dhe pastrohen në mënyrë periodike para daljes nga objekti.
- Te shtrohet me beton ose asfaltobeton sheshi i qarkullimit të mjeteve me qëllim shmangien e pluhurave dhe depertimin e ujërave sipërfaqesore në toke.
- Mirembajtja e vaskave dekantuese.
- Subjekti të mos shfrytëzojë burimet ujore apo ato tokësore të zonës pa miratimin e autoriteteve përkatëse me pare.
- Argjilat që gjenerohen nga ushtrimi i këtij aktiviteti të përdoren për tokat bujqësore skeletine, të varfëra nga humusi dhe argjila, si dhe të përdoren për punime rehabilitimi.
- Subjekti të jetë në dijeni të gjithë kuadrit ligjor për mjedisin dhe detyrimeve që lindin në zbatim të tij.

## **10. NDIKIMET E MUNDSHME NË MJEDISIN NDËRKUFITAR (NËSE PROJEKTI KA NATYRË TË TILLË).**

Ky projekt nuk prek zonat kufitare dhe si rrjedhojë edhe ndikimi i tij nuk shkakton dëmtim të mjedisit ndërkufitar. Projekti nuk ndikon në çënimin e sigurisë së jetës dhe shëndetit as të shteteve fqinje, as të qendrave të banuara të rajonit. Nuk ndikohen burimet ujore ndërkufitare, nuk ndikohet cilësia e ajrit në kontekstin ndërkufitar. Për këtë kapitull, nuk kryhen vlerësime dhe analiza të detajuara për shkak të vendodhjes së projektit në brendësi të kufirit shtetëror dhe distancës që ai ruan me kufirin dhe shtet fqinje.

**ANEKS:**

**Nomeklatura e Hartës në shkallë 1:2500 (K-34-100-(208-B) dhe (K-34-101-(193-A))**



Koordinatat në sistemin Gaus-Kruger		
Nr.	Koordinatat X	Koordinatat Y
1	4415920.56	4550193.76
2	4416052.13	4550311.83
3	4416089.77	4550272.75
4	4415967.99	4550154.29



MINISTRIA E ZHVILLIMIT  
EKONOMIK, TURIZMIT  
TRËGTISË DHE SIPËRMARRJES



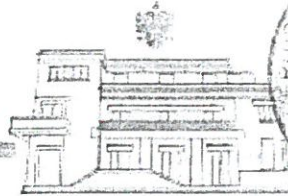
Qendra Kombëtare e Biznesit  
National Business Center

Numri serial: LN-2068-09-2016  
NUJIS/NIPT: L62113034E

## LICENCË

<b>Subjekti:</b> Laert Shehu	<b>Emërtimi përshkrues i veprimtarisë</b>
<b>Adresa:</b> Tirane, TIRANE, Tirane, TIRANE, Njësia Bashkiake nr.4, Rruga Xhanfize Keko, Pallati Andi Konstruksion, Hyrja nr.4, Apartamenti nr.8.	Vlerësim i ndikimit në mjedis. Auditim mjedisor
<b>Kodi:</b> Ill.2.A (1+2)	
<b>Data e lëshimit:</b> 13/09/2017	
<b>Kod tjetër:</b>	
<b>Afati i vlefshmërisë:</b> Pa afat	
<b>Kategoria</b>	<b>Kufizime specifike</b>
Shërbime ekspertize dhe/ose profesionale lidhur me ndikimin në mjedis	Licenca ushtrohet sipas kufizimeve në legjislacionin në fuqi
<b>Nënkategoria</b>	
Veprimtaritë e ekspertizës lidhur me ndikimin në mjedis	<b>Detyrime specifike</b>
	Licenca ushtrohet sipas detyrimeve në legjislacionin në fuqi
<b>Veprimtari specifike</b>	
1. Ndikim në mjedis	<b>Vendi i kryerjes së veprimtarisë</b>
2. Auditim mjedisor	Në të gjithë territorin e Republikës së Shqipërisë
<b>Specialiteti</b>	
E vlefshme për subjektin "SBH Processing" Sllpk Aktiviteti: Produktimi i produkteve ushqimore dhe produktive të tjera mundësi të jashtme dhe ndërmarrje mbetjesh për vendet tona Vendndetja: Q. Elbasan, KJ Administrativore Popullore, Popullore Kjo certifikatë mbetet pronë e Qendrës Kombëtare të Biznesit dhe duhet të kthehet në rast se ka ndryshim të ndonjë detaji ose ndërprerjet detyrimi ligjor për të qënë person i tatueshëm. SD Administrativore të Shqipërisë "Administrativore Popullore" Sllpk	<b>Nënshkrimi i sportelit:</b> <i>Flora</i>





REPUELIKA E SHQIPËRISE  
MINISTRIA E MJEDISIT

Nr. 11699 Prot.

Tiranë, më 16.12 2014

Nr. identifikues 262

### ÇERTIFIKATË

Në mbështetje të Vendimit të Këshillit të Ministrave Nr. 122, datë 17.02.2011 Për një ndryshim në Vendimin Nr. 1124, datë 30.7.2008, të Këshillit të Ministrave, "Për miratimin e rregullave, të procedurave dhe kritereve për pajisjen me certifikatën e specialistit, për vlerësimin e ndikimit në mjedis dhe auditimin mjedisor":

Z. LAERT SHEHU

Çertifikohet për hartimin e raporteve të vlerësimit të ndikimit në mjedis, për të kryer auditimin mjedisor, për hartimin e ekspertizave për probleme mjedisore dhe thirrjen si ekspert për të vlerësuar një raport të vlerësimit të ndikimit në mjedis ose rezultatet e një auditimi.



MINISTRI

Lefter KOKA



*E vlefshme për subjektin "SBM Processing" Shpk për Përmirësimin Joteknik*  
*Aktiviteti: Prodlimi i produkteve abrasive dhe produkteve të hese minerale jometalike dhe mbledhjet e mbetjeve jo tërmetueshme.*  
*Vendndry: Q. Elbasan, Hq. Administrative Paper, Paper Tëmtor i Udhës së Ferrokrosit të shpërndarës "Albania Chrome" Shpk ACR*