



**GREEN Solution**

Tirana, Albania. Tel: +355 69 83 90 970

## **INFORMACION PËR NDËRVEPRIMIN NË MJEDIS**

**EMËRTIMI I PROJEKTIT:**

**SHFRYTËZIMI I MINERALIT GËLQEROR DEKORATIV**

**VENDODHJA:**

**ZONA MINERARE NR. 70/9, OBJEKTI "LEPENICË", NJËSIA ADMINISTRATIVE  
BRATAJ, BASHKIA SELENICË, QARKU VLORË.**

Sipas shtojcës 1 të Ligjit Nr. 10440, datë 07.07.2011 "Për Vlerësimin e Ndikimit në Mjedis",  
i ndryshuar, pika 19: Gurore dhe miniera sipërfaqësore, ku sipërfaqja e vendit është mbi  
0,5 hektarë. Proçedurë e thelluar e Vlerësimit të Ndikimit në Mjedis.

**Kërkues:**

**Subjekti "ANA-2013" Sh.p.k**

**NIPT: L37009201B**

Ky raport i Vlerësimit të Ndikimit në Mjedis u hartua nga subjekti:  
**"GREEN Solution"**

Laert Shehu

Administratör



Shkurt, 2019

## HYRJE

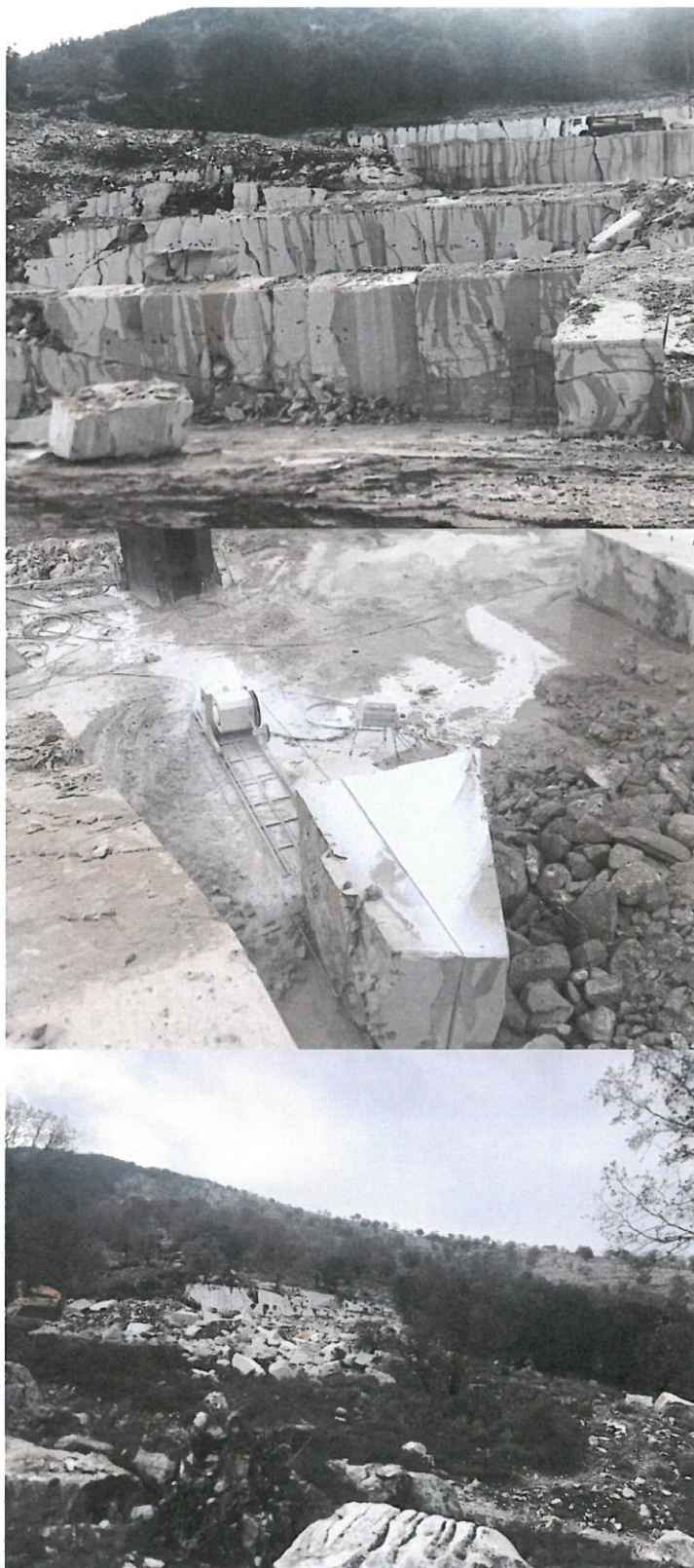
Ky raport i Nderveprimit ne Mjedis, hartohet me kerkese te subjektit "ANA-2013" Sh.p.k, me NIPT: L37009201B, me seli ne Vlore Rruga Nacionale Vlore-Lepenice Km 30, Lagjja Lepenice, Zona Kadastrale 79/5, Godine 1-KatesheNr.1 dhe me përfaqësues ligjor Z. Pandeli Veshaj. Objekti i vleresimit te ketij raporti eshte aktiviteti i shoqerise ne fushen e shfrytezimit te mineralit Gur Gelqeror i mermerizuar ne objektin minerar "Lepenice", Zona Minerare Nr. 70-9, e ndodhur prane fshatrave Brataj-Lepenice, Njësia Administrative Brataj, Bashkia Selenicë, Qarku Vlorë. Aktualisht gjendja mjedisore e kesaj zone paraqitet mjaft e mire, pasi eshte nje zone e pa zhvilluar dhe e pa shfrytezuar nga ana e burimeve natyrore. Per kete siperfaqe qe subjekti kerkon te pajiset me Deklarate Mjedisore dhe Leje mjedisore e me pas leje shfrytezimi, nuk ka pasur shfrytezim te meparshem nga subjekte te tjera(Ngjitur me kete siperfaqe, po i njeiti subjekt, disponon leje Minerare Shfrytezimi dhe leje Mjedisore te tipit B, per te cilat ka aplikuar per procedure zgjerimi te siperfaqes dhe aplikim per ndryshim te lejeve ekzistuese). Si rrjedhoje, subjektit i duhet qe paralelisht me punimet e shfrytezimit te kryeje edhe rehabilitimin e siperfaqes se demtuar nga ai vete. Madje ne perfundim te shfrytezimit, te rehabilitoje te gjithe siperfaqen e demtuar e cila mund te kete sherbyer si infrastrukture rrugore, sheshe depozitimi, ambjente ndihmese, etj. Siperfaqja qe do te shfrytezohet me kariere sipas projektit te paraqitur eshte ne total per te treja karierrat 9.287 ha. Kapaciteti i projektuar i shfrytezimit per kete aktivitet eshte 2600 m<sup>3</sup>/vit. Per shfrytezimin e mineralit Gur Gelqeror i mermerizuar eshte menduar te perdoret skema e shfrytezimit ne qiell te hapur, pra me kariere, ne siperfaqe. Radha e shfrytezimit do te jete nga larte poshte.

Siperfaqet qe do te preken ne total nga projekti do te jene:

1. Dy stoqe sterileshe brenda karieres te shfrytezuar me nje siperfaqe prej 1.955 ha
2. Tre siperfaqe te shfrytezuar prej 9.278 ha
3. Nje sistem rrugeshe te brendeshme te perdorura gjate shfrytezimit te objektit qe perfshihen brenda siperfaes se karieres dhe do ti nenshtrohen shfrytezimit me siperfaqe 0.746 ha

### **Pamje e objektit minerar ekzistues te subjektit ANA-2013 ne Lepenice**





## **1. INFORMACION PËR QËLLIMIN E VNM DHE METODIKËN E ZBATUAR**

### **1.1. Përshkrimi qëllimit dhe objektivave të VNM**

Ky Raport i Vleresimit të Ndikimit në Mjedis, është hartuar bazuar në legjislacionin mjedisor për VNM dhe ka për qëllim që të identifikojë, parashikojë, vleresojë dhe parandalojë ose minimizojë ndikimin në mjedis të projektit të propozuar.

Procedura e vlerësimit të ndikimit në mjedis përfshin:

- a) procesin paraprak të vlerësimit të ndikimit në mjedis;
- b) procesin e thelluar të vlerësimit të ndikimit në mjedis.

Dokumenti bazë ku mbështetet procesi i VNM-së, është raporti i vlerësimit të ndikimit në mjedis, i cili, në varësi të ndikimeve të mundshme të projektit, mund të jetë:

- a) raporti paraprak i VNM-së për projektet e shtojcës II të ligjit Nr. 10440, date 07.07.2011;
- b) raporti i thelluar i VNM-së për projektet e shtojcës I të ligjit Nr. 10440, date 07.07.2011;

Objektivat afatshkurter të VNM janë:

- Permiresim nga pikepamja mjedisore të projektit të propozuar;
- Siguron që burimet natyrore janë përdorur në mënyrë të duhur dhe me efikasitet;
- Siguron që është përzgjedhur alternativa më e mirë e vendodhjes së projektit.
- Siguron që janë marrë në konsideratë teknikat më të mira të Disponueshme të teknologjisë së propozuar për tu aplikuar.
- Identifikon masat e duhura për zvogelimin e ndikimeve të mundshme potenciale të projektit të propozuar;
- Mundeson informimin e vendimarrësve, duke gjykuar në miratimin ose jo të projektit dhe kushteve që duhet të vendosen në aktin e miratimit.

Objektivat afatgjate të VNM janë:

- Siguron dhe mbron shëndetin e njeriut;
- Parashikon dhe parandalon ndryshimet/demtimitet e pakthyeshme të mjedisit;
- Ndikon në mbrojtjen e burimeve natyrore, peisazhet e natyres dhe komponentet perberes të ekosistemeve;
- Permireson aspektet sociale-ekonomike të projektit
- Ndhmon në realizimin e parimit të zhvillimit të qëndrueshëm të mjedisit.



**1.2. Përshkrim i përmbledhur të kuadrit ligjor mjedisor dhe institucional që lidhet me projektin**

- Ligji Nr 10431 datë 09.06. 2011 "Për Mbrojtjen e Mjedisit".
- Ligji Nr 10440 datë 07.07. 2011 "Për Vlerësimin e Ndikimit në Mjedis", i ndryshuar.
- Ligji Nr. 10448, date 14.07.2011 "Per Lejet e Mjedisit", i ndryshuar.
- Ligji Nr. 10463 date 22.09.2011 "Per menaxhimin e integruar te mbetjeve".
- Ligji Nr.8897 datë 16.05.2002, "Për mbrojtjen e ajrit nga ndotja".
- Ligji Nr.9587, datë 20.07.2006, "Për mbrojtjen e biodiversitetit".
- Ligji Nr.10266 per disa ndryshime ne ligjin 8897 per mbrojtjen e ajrit nga ndotja.
- Ligji Nr. 10304, datë 15.7.2010 "Për sektorin minerar në republikën e shqipërisë"
- Ligji Nr. 5/2016 datë 4.2.2016 "Për shpalljen e moratoriumit në pyje në Republikën e Shqipërisë".
- Ligji Nr. 9385, datë 4.5.2005 "Për pyjet dhe shërbimin pyjor" i ndryshuar
- Vendim Nr.1189, Datë 18.11.2009 "Për rregullat dhe procedurat për hartimin dhe zbatimin e programit kombëtar të Monitorimit të Mjedisit" .
- Vendim Nr. 123, datë 17.2.2011 "Per menaxhimin e zhurmave".
- Vendim Nr. 313, dt. 09.05.2012 "Per rregulloren e mbrojtjes se publikut nga shkarkimet ne mjedis".
- Vendim Nr. 538 dt.26.05.2009 "Per licencat dhe lejet qe trajtohen nga apo nepermjet QKL dhe disa rregulla te tjera".
- Vendim Nr. 247, datë 30.4.2014 "Për përcaktimin e rregullave, të kërkesave e të procedurave për informimin dhe përfshirjen e publikut në vendim-marrjen mjedisore".
- Vendim i KM nr. 419, datë 25.6.2014 "Për miratimin e kërkesave të posaçme për shqyrtimin e kërkesave për leje mjedisi të tipave A, B dhe C, për transferimin e lejeve nga një subjekt te tjetri, të kushteve për lejet respective të mjedisit, si dhe rregullave të hollësishme për shqyrtimin e tyre nga autoritetet kompetente deri në lëshimin e këtyre lejeve nga QKL-ja".
- Vendim Nr. 686, date 29.07.2015 Per zhvillimin e procedures se VNM-se.
- Vendim i KM Nr. 575, datë 24.06.2015 "Për miratimin e kërkesave për menaxhimin e mbetjeve inerte"
- Vendim i KM Nr. 435, date 12.9.2002 "Per miratimin e normave te shkarkimeve ne ajer ne republiken e shqiperise"
- Vendim i KM Nr. 741, datë 9.9.2015 "Për miratimin e formës, rasteve të kthimit dhe mënyrës së llogaritjes të garancive financiare për rehabilitimin e mjedisit, për realizimin e programit minimal të punës dhe realizimin e investimit në veprimtarinë minerare"
- Vendim i KM Nr. 1353, date 10.10.2008 "Per procedurat e zvogelimit te siperfaqes e te vellimit te fondit pyjor".
- Vendim i KM Nr. 177, datë 31.3.2005 "Për normat e lejuara të shkarkimeve të lengëta dhe kriteret e zonimit të mjedisve ujore pritëse"
- Vendim i KM Nr. 99, datë 18.2.2005 "Për miratimin e katalogut shqiptar të klasifikimit të mbetjeve"

- **Vendim i KM Nr. 229, datë 23.4.2014 "Për miratimin e rregullave për transferimin e mbetjeve jo të rrezikshme dhe informacionit që duhet të përfshihet në dokumentin e transferimit"**
- **Udhezim Nr. 8, dt.27.11.2007 "Per nivelet kufi te zhurmave ne republiken e shqiperise.**

### **1.3. Përshkrim të metodikës të zbatuar për hartimin e raportit të thelluar të VNM-së.**

#### **1.3.1. Autorët e hartimit të Raportit të thelluar të VNM-së.**

Autor i hartimit të këtij raporti të thelluar të VNM-së është "Green Solution" Studio. Kjo studio ka si administrator dhe drejtues teknik Inxh. Laert Shehu dhe Inxh. Vanina Latifi. Për hartimin e këtij raporti të thelluar të VNM në grupin e punës morën pjesë: Inxh mjedisi. Laert Shehu dhe Inxh pyjesh. Ferdin Liçaj. Studio "GREEN Solution" është një subjekt i Regjistruar pranë Qendres Kombetare të Regjistrimit me numer NIPT-i. Gjithashtu, ky subjekt është i licencuar edhe nga Qendra Kombetare e Biznesit me licence të nen-kategorise III.2.A, në Fushën e Vleresimit të Ndikimit në Mjedis dhe Auditimit Mjedisor. Të dhëna të Licencës: LN-2068-09-2016, date 16.09.2016.

Çertifikatë eksperti Nr 262 Identifikues dhe Çertifikatë eksperti Nr. 683 Identifikues.

#### **1.3.2. Metodikat e zbatuara dhe mënyra e sigurimit të informacionit për hartimin e raportit të thelluar të VNM-së (Nëse është e detajuar mund të vihet edhe si shtojcë e raportit)**

Për hartimin e këtij raporti të thelluar të Vleresimit të Ndikimit në Mjedis grupi i punës është bazuar nga informacioni i venë në dispozicion nga projektuesi, nga informacioni i venë në dispozicion nga zhvilluesi, nga inspektimi në terren, si dhe nga informacione të siguruar në rrugë zyrtare nga institucione të ndryshme nëpërmjet faqeve zyrtare të tyre. Vleresimi i ndikimit në mjedis bazohet kryesisht nga një sërë eksperiencash të ngjashme, nga hartimi i raporteve të Vleresimit të Ndikimit në Mjedis për projekte të ngjashme në fushën e shfrytëzimit të mineraleve ose rezervave të tjera sipërfaqësore e nëntokësore, të tilla si: Mineral Kromi, Hekur-Nikeli, Gëlqeroret, Guret e mermerizuar (Subjekti Stone Mondial, etj), Guret dekorative, Minerale Ranor-Silicor, Shiste Argjilore, Gips-Alabaster, Konglomerate, etj.

#### **1.3.3. Konsultimet e realizuara gjatë hartimit të raportit të thelluar të VNM-së.**

Gjatë hartimit të raportit të thelluar të Vleresimit të Ndikimit në Mjedis, do të kryhen konsultime me organet shtetërore përgjegjëse për mjedisin, si Ministria e Turizmit dhe Mjedisit, Agjencia Kombetare e Mjedisit, Drejtoria Rajonale e Mjedisit, Njësia e Qeverisjes Vendore, si dhe do të realizohet Konsultimi me publikun sipas kërkesave dhe procedurave të percaktuara në aktet ligjore e nenligjore.

**1.3.4. Një përshkrim të vështirësive (mangësive teknike ose të njohurive) që zhvilluesi ka hasur gjatë hartimit të informacionit të kërkuar.**

Ne vendin tone, aktualisht nuk ka nje institucion tek i cili mund te drejtohen subjekte private, eksperte, shoqeri civile, apo qytetar te ndryshem per te kerkuar informacion zyrtar rreth studimeve dhe analizave te kryera nga institucione te ndryshme shtetore apo private ne fusha te ndryshme si ajo e gjendjes social-ekonomike, te studimeve gjeologjike, sizmike, te klimes, te ekosistemeve, te specieve bimore e shtazore, te hidrografise, te gjendjes se mjedisit, etj. Si rrjedhoje, keto informacione jane siguruar nepermjet faqeve zyrtare te institucioneve te ndryshme te tilla si: NJ.Q.V, AKM, MTM, MIE, etj.

Gjithashtu nje informacion i rendesishem eshte marre nga projekti i zbatimit, i hartuar nga subjekti, kjo me miratimin e subjektit investitor/kerkues, si pronar dhe me te drejta te plota mbi materialin e paraqitur. Deshirojme te theksojme se ne kohen e hartimit te ketij raporti, eshte kryer edhe inspektimi ne terren dhe identifikimi i elementeve perberes te mjedisit te zones. Por pervec te tjerash, raporti eshte bazuar edhe ne informacionet e siguruar nga investitori dhe projektuesi, informacione te marra nga projekte dhe inspektime te tjera te ngjashme po ne kete zone. Ne projektin e rehabilitimit mjedisor, jane perfshire ne preventivin e punimeve vetem punimet rehabilituese te mbjelljes me bimesi autoktone dhe rehabilitimin e mjedisit pyjor te zones.

**Foto nga ekspedita e grupit te punes ne terren**



## **2. PËRSHKRIMI I PROJEKTIT.**

### **2.1. Përshkrimin e qëllimit të projektit të propozuar;**

Qëllimi i projektit të propozuar është shfrytëzimi i mineralit Gur Gelqeror dekorativ i mermerizuar në objektin mineralar "Lepenice", i ndodhur pranë fshatrave Brataj-Lepenice, Njësia Administrative Brataj, Bashkia Selenicë, Qarku Vlorë. Aktualisht gjendja mjedisore e kësaj zone paraqitet mjaft e mirë, pasi është një zonë e pa zhvilluar dhe e pa shfrytëzuar nga ana e burimeve natyrore. Për këto sipërfaqe që subjekti kërkon të pajset me Deklaratë Mjedisore dhe Leje mjedisore e me pas leje shfrytëzimi, nuk ka pasur shfrytëzim të mëparshëm nga subjekte të tjera. Si rrjedhojë, subjektit i duhet që paralelisht me punimet e shfrytëzimit të kryejë edhe rehabilitimin e sipërfaqes së demtuar nga vete ai. Madje në përfundim të shfrytëzimit, të rehabilitojë të gjithë sipërfaqet e demtuara të cilat do të shërbejnë për infrastrukture ndihmëse. Sipërfaqja që do të shfrytëzohet me karrierë sipas projektit të paraqitur është në total për të dyja karierrat 9.287 ha. Kapaciteti i projektuar i shfrytëzimit për këto aktivitet është 2600 m<sup>3</sup>/vit. Për shfrytëzimin e mineralit Gur Gelqeror i mermerizuar është menduar të përdoret skema e shfrytëzimit në qiell të hapur, pra me karrierë, në sipërfaqe. Radha e shfrytëzimit do të jetë nga lartë poshtë.

### **2.2. Planimetria e vendndodhjes së projektit, ku të pasqyrohen në hartë topografike sipërfaqja e tokës së kërkuar, kufijtë e sipërfaqes së tokës së kërkuar, të dhëna për përdorimin ekzistues të sipërfaqes së tokës që do të përdoret përkohësisht apo përhërë nga projekti gjatë fazës së ndërtimit apo instalimit të pajisjeve;**

#### **Vendndodhja e Objektivit**

Ky aktivitet ndodhet në objektin mineralar "Lepenice", pranë fshatit Brataj, Njësia Administrative Brataj, Bashkia Selenicë, Qarku Vlorë.

Qendrat e banuara të rajonit janë fshatrat e Njësise Administrative Brataj, Bashkia Selenicë. Fshati Brataj dhe Fshati Lepenice janë qendrat e banuara me të afërta me sipërfaqen e kërkuar për shfrytëzim. Fshati Brataj ndodhet rreth 4km në vijë ajrore larg sipërfaqes. Ndërsa fshati Lepenice rreth 2 km. Qendra me të afërt e banuar me shërbimet administrative dhe me të gjera të rajonit është Brataj që ndodhet rreth 4km në vijë ajrore larg sipërfaqes. (Shiko pamjen satelitore si më poshtë).



INFORMACION PËR NDËRVEPRIMIN NË MJEDIS  
SHFRYTËZIMI I MINERALIT GËLQEROR DEKORATIV, ZONA MINERARE 70/9, OBJEKTI "LEPENICË", VLORË.

**Fragment nga ndarja e re administrative**

Nr	Njësi të qeverisjes vendore			Qendra e Bashkisë	Njësitë administrative përbërëse	Qytetet dhe fshatrat në përbërje të tyre
	Qarku	Qendra e Qarkut	Bashkia			
			Vlorë	Qyteti Vlorë	Vlorë	Qyteti Vlorë
					Orikum	Qyteti Orikum, Fshatrat: Dukat, Dukat Fshat, Triqas, Radhimë
					Qendër Vlorë	Fshatrat: Bestrovë, Babice e Madhe, Babice e Vogël, Hoshitane, Kaniqe, Keikovë, Naitë, Shehshitë, Panaja, Njyhetane, Zvernec, Sazan
					Novoselë	Fshatrat: Novoselë, Alban, Bishan, Mitof, Pozo, Dellenjë, Delisuf, Tievllazet, Cekovinë, Skrotoinë, Fitore, Akënu
					Shushicë	Fshatrat: Shushicë, Bunavi, Besludh, Graban, Duthas, Mekat, Llakatuid, Cepat, Rusitë
			Selenicë	Qyteti Selenicë	Selenicë	Qyteti Selenicë
					Armen	Fshatrat: Armen, Karbunatë, Romës, Trellovë, Lubonjë, Pçar, Mesarak
					Vllahinë	Fshatrat: Vllahinë, Kocul, Mërtazaj, Rexhepa, Hadeiaj, Mallkeq, Gërnec, Petë, Kropsh, Vezhdanush, Peshkëpi, Penkovë
					Kotë	Fshatrat: Kote, Gumenacë, Hysoveçdhë, Lapaollia, Mavrovë, Mazhar, Vaizë, Vodice, Shkallë Mavrovë, Drashovica
					Sevaster	Fshatrat: Sevaster, Golmbas, Dushikarak, Shkozë, Mazhar, Ploçë, Lezhan, Anovace
					Brataj	Fshatrat: Brataj, Lepenice, Gjorm, Velçe, Ramucë, Mesaplik, Matogjan, Bashaj, Veimik, Malas

**Paraqitja me ortofoto e sipërfaqes së lejes së shfrytëzimit**



**Tabela: Koordinatat e zones e shfrytëzimit**

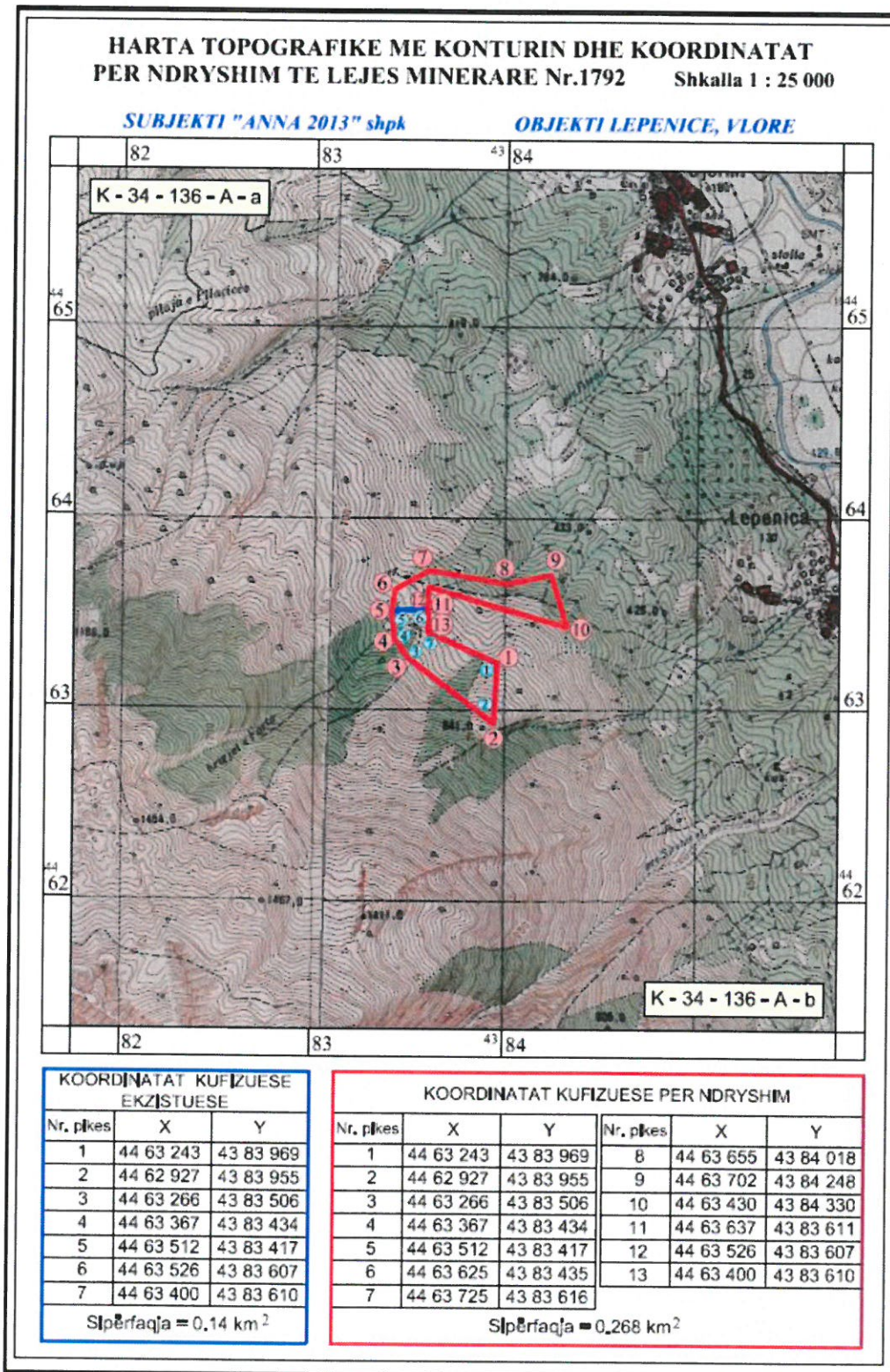
Nr	Y	X
1	43 83 969	44 63 243
2	43 83 955	44 54 927
3	43 83 506	44 63 266
4	43 83 424	44 63 367
5	43 82 417	44 63 512
6	43 82 608	44 63 526
7	43 82 610	44 63 400

Sipërfaqja e lejes shfrytëzimit nr 1792, date 10.03.2016 është **0.14 km<sup>2</sup>**

Nr	Y	X
1	43 83 969	44 63 243
2	43 83 955	44 62 927
3	43 83 506	44 63 266
4	43 83 434	44 63 367
5	43 83 417	44 63 512
6	43 83 435	44 63 625
7	43 83 616	44 63 725
8	43 83 018	44 63 655
9	43 83 248	44 63 702
10	43 83 330	44 63 430
11	43 83 611	44 63 637
12	43 83 607	44 63 526
13	43 83 610	44 63 400

Sipërfaqja e lejes Nr 1792/1 e zgjeruar S= **0.268 km<sup>2</sup>**





### Menyra e shfrytëzimit

Per te gjykuar dhe percaktuar drejt menyren e shfrytëzimit te objektit u krye, per cdo shkalle, llogaritja e rezervave, volumi i zbulimit dhe koeficienti mesatar i zbulimit. Rezultatet e llogaritjeve jane paraqitur ne tabelat e meposhteme.

Duke marre ne konsiderate elemente te tjere si: topografine, sasine e rezervave , karakteristikat gjeomekanike te shkembenjve, elementet e shtruarjes dhe koeficientin paraprak te zbulimit per heqjen e dherave dhe shkembinjve te coptuar ne siperfaqe sipas shkalleve 3.35-10.7 m<sup>3</sup>masiv/m<sup>3</sup>masiv, eshte parashikuar vazhdimi i shfrytëzimi me kariere i rezervave te llogaritura te objektit me kouta te poshtem +560 m dhe kuote te siperme +800m

Ne tabelat e meposhteme jane dhene llogaritjet e vellimit te dherave dhe te koeficienteve te zbulimit per çdo shkalle per produkt te shitshem

**Tabela Treguesit e pritshem ne natyre per shfrytëzimin e gelqerorit te mermerizuar Zona jugeperendimore**

N r	Shkalla	Rezervat		Humbje Skarpat e	Shkem b me çarje	Dhera	Shkem b Masiv	Koeficient i zbulimit
		Gjeologjike	Te shfrytëzueshme					
		m <sup>3</sup>	m <sup>3</sup>	%	m <sup>3</sup>	m <sup>3</sup>	m <sup>3</sup>	m <sup>3</sup> /m <sup>3</sup>
1	800	4420	2990	32.4	2332	486	172	16.42
2	790	14600	10000	31.5	7000	1606	1394	6.17
3	780	29120	20160	30.8	13709	3203	3248	5.21
4	770	93800	63700	32.1	42679	10318	10703	4.95
5	760	117220	75084	35.9	49555	12894	12634	4.94
6	750	140220	77120	45.0	50128	15424	11568	5.67
7	740	156080	81248	47.9	51999	17169	12080	5.73
8	730	217816	113860	47.7	71732	23960	18168	5.27
9	720	351411	206520	41.2	128042	38655	39822	4.19
10	710	498678	311854	37.5	190231	54855	66769	3.67
11	700	667291	459215	31.2	275529	73402	110284	3.16
12	690	98175	78000	20.6	46800	10799	20401	2.82
13	680	73500	55800	24.1	33480	8085	14235	2.92
14	670	54600	39325	28.0	23595	6006	9724	3.04
15	Shuma	2516932	1594876	36.6	986811	276863	331202	3.82

Tabela Treguesit e pritshem ne natyre per shfrytezimin e gelqerorit te mermerizuar Zona verilindore

N r	Shkalla	Rezervat		Humbje	Shkem b	Dhera	Shkem b	Koeficient i
		Gjeologjike	Te shfrytezueshme	Skarpate	me çarje		Masiv	i zbulimit
		m <sup>3</sup>	m <sup>3</sup>	%	m <sup>3</sup>	m <sup>3</sup>	m <sup>3</sup>	m <sup>3</sup> /m <sup>3</sup>
1	600	1980	1760	32.4	1408	155	197	7.93
2	590	39000	15600	31.5	11856	1304	2440	5.39
3	580	112000	54400	30.8	41344	3721	9335	4.83
4	570	198400	93000	32.1	46500	2837	10703	4.61
5	560	351380	124000	35.9	62000	3782	12634	5.21
6	Shuma	702760	288760	45.0	163108	11799	35309	4.95

Kryerja e punimeve te shfrytezimit me qiell te hapur, gjithashtu, favorizohet nga:

- Renia e formacioneve, qe ndertojen pakon produktive ne drejtim te kundret me terreni, ne pjesen perendimore dhe te njejte me ate lindore ne te cilat parashikohet te zhvillohet aktiviteti minerar, me nje kend mesatar 55°.
- Forma e pershtateshme e gelqeroreve, shtresa me permasa te ndryshme e me prezencen e rafsheve te shtresezimit te mbushur me material argjilor apo te çarjeve, te cilat mund te levizen me lehtesi me dore ose me mjete te mekanizuar pa patur nevojën e perdorimit te Lendeve Plasese. Menyra e shkeputjes se blloqeve te gelqerorit do te trajtohet ne kapitujt me poshte ;
- Thellesia relativisht e vogel e germimit ( deri ne 100 m ), e cila mundeson ruajtjen te nje kendi te pjeresise se terenit te pershtatshem per rehabilitimin pas shfrytezimit ;
- Hidrografia e zones ne pergjithesi dhe e pjeses se kerkuar per leje minerare ne veçanti, e cila nuk krijon probleme per shfrytezimin e vendburimit.
- Perroskat qe pershkojne zonen e kerkuar nu kane ndonje ndikim te konsiderueshme ne menyren e shfrytezimit dhe ne ecurine esaj mbasi nuk kane prurje te vazhdueshme uji
- Hidrologjia , burimet e ujrave etj, te cilat nuk jane te pranishme ne zonen e shfrytezimit.
- Koeficienti i zbulimit, ne saj te te cilit nuk ka nevoja per siperfaqe shtese per depozitimin e perhershëm ose te perkohshëm te sterileve



### Menyra e hapjes

Relievi i sipërfaqes. ku ndodhe objekti, ka kushte te pershtateshme qe favorizojne hapjen me transhe me gjysem seksioni me nje kalim, gjeresia e saj do te jete ne funksion te menyres te transportit te blloqeve te gelqeroreve dhe sterilit, paraprakisht eshte pranuar 6 m.

Per hapjen e objektit parshikohet te hapet nje rruga e re qe do ta lidhe kuoten e tij te poshteme +700m me kuoten e rruges ekzistuese (pika a). Rruget e tjera te hapjes do te zhvillohen brenda zones se shfrytezimit deri ne kuoten me te larte te shfrytezimit +810m .

Objekti aktualisht eshte i hapur ne sektorin verilindor gjate gjithë gjatesise se tij ndersa sektori jugeperendimor, aktualish eshte i hapur deri ne kuoten +700m per hapjen e kesaj zone deri ne kuoten e sipërme eshte parashikuar te hapet me nje rruge ne forme gjysem trasheje me gjeresi 6-8 m dhe pjerresi 8% (shih hartën gjeologjike topografike )

Nga kjo rruge, sipas gjendjes faktike ne cdo 10m kuote, do te hapen transhete e hyrjeve ne objekt per cdo shkalle.

Zhvillimi i rruges parashikon hyrjen ne çdo nenshkalle ku do te filloje prerja e blloqeve

Zgjedhja e skarpates se transheve do te varet nga shtrirja e tyre ne raport me renien e gelqeroreve dhe do te jete nga 68° deri ne 70°

Ne tabelen Nr 13, me poshte jepen koordinatat e veretkeseve te rruges gjatesise e segmenteve si dhe tregues te tjere te rruges pe

Siç duket nga tabela e meposhteme gjatesi e kesaj rruge parshikohet te jete rreth 1400ml.

Pika a, ne tabelen e meposhteme , eshte pika ku rruga per hapjen e objektit parashikohet te lidhet me ate ekzistuese te hapur gjate dy viteve te para nga ku behet edhe degezimi i rruges sqe shkon drejt subjektit "Y, SALLA" sh,p,k

**Tabela Koordinatat e vertekeseve te aksit te rruges dhe treguesit e tjere te saj.**

Nr	Verteksi	Koordinatat		Kota	Segmenti	Gjatesia	Pjerresia	Gjatesia
		Y	X					
1	a	4383424	4463455	700		0		m
2	b	4383540	4463404	710	1-2	126.7	7.9	126.7
3	c	4383617	4463312	720	2-3	134.4	7.4	261.1
4	d	4383633	4463189	730	3-4	131.5	7.6	392.6
5	e	4383738	4463139	740	4-5	127.9	7.8	520.5
6	f	4383862	4463117	750	5-5'	125.9	7.9	646.4
7	g	4383740	4463095	760	5'-6	124.0	8.1	770.4
8	h	4383860	4463073	770	6-7	122.00	8.2	892.4
9	i	4383958	4463028	780	7-8	107.84	9.3	1000.2
10	j	4383833	4463027	790	8-9	115.00	8.7	1115.2
11	k	4383950	4462983	800	9-10	125.00	8.0	1240.2
12	l	4383887	4462998	805	10-11	76.42	6.5	1316.7
13	m	4383947	4462962	810	11-12	76.97	6.5	1393.6

Perfundimisht ne vitin e pare te zgjerimit te lejes minerare , parashikohet te kryhet 650ml rruge . Kjo rruge do te mundesoje hapjen e deri ne nivelit +750 , kryerjen e punimeve te sisitemimit dhe vazhdimin e prodhimin dhe marrjen e eksperiences si dhe testimin e mkinerive qe shoqeria i disponon si dhe mundesis e porositjes se makinerive te reja per vitet e ardheshme .

Ne vitin me pas rruga do te vazhdoje hapja e rruges per ne sheshin +810m , ne te cilin do te filloje prodhimi nga lart poshte . Gjatesia e rruges qe do te duhet te hapet nga pika me kuote +750m deri ne sheshin +810m parashikohet te jete 750 ml

#### **Elementet e karrieres**

##### **Kendi i skarpates se shkalleve dhe trasheve .**

Ne percaktimin e kendit te skarpates se shkalleve dhe trasheve te hyrjes ne cdo shkalle dhe shesh pune te karrieres jane marre parasyh tregues te tille si : , sistemi i carjeve, shtresezimi dhe orientimi i tyre ne raport me pozicionin dhe kendin e orientimit te shkalleve dhe shesheve te karrieres, treguesit gjeomekanike dhe fiziko mekanime te shkembenjve dhe eksperienca e shfrytezimit ne karrierave analoge ne zonen e objektit.

Duke pasur parasysh treguesit e me siper eshte llogaritur kendi i skarpates duke perdorur metodat kompiuterike te cilat se bashku me rezultatet e tyre paraqiten si me poshte(Tab 9)

Ne llogaritjet e kryera jane marre ne konsiderate pjeset e ekstremeve te karrieres te cilat nuk do te shuhen normalisht sipas izohipsit por do te kufizohen nga vijat e kufizuaese te zones se shfrytezimit.

Lartesia maksimale e mbetur, ne kete raste, eshte 40 m .

*Tabela* Vlera e kendit te skarpates e llogaritur sipas metodave

Nr	Metoda	Rezultati i kendit	Koeficienti i sigurise
1	FELENIUS	72°	1.24
2	BISHOP	71°	1.38
3	SPENCER	73°	1.29
4	RAULIN	73 °	1.22
5	JANBU	74°	1.26
6	MORGENSTEN E PRICE	73°	1.14

Nga llogaritjet e mesiperme del se kendi i skarpates eshte nga 71 ° deri 74 ° , ndersa koeficienti i sigurise, nga 1.14-1.38

Bazuar ne llogaritjet e mesiperme, jane bere llogaritje shtese te kendit te skarpates duke marre ne konsiderate dhe pranine eventuale te ujit te rreshjeve dhe mundesine e ngricave, pranine e rgjilave midis blloqeve gelqerore . Pas llogaritjeve te mesiperme kendi i skarpates eshte pranuar 72° .

Koeficienti i sigurise eshte pranuar 1.3 (rekomanduar nga litertura perkatese per nje kohe ekspozimi mb 50 vjet )

Kendi i skarpates ne pjeset me perkulje konvekse te shkalleve te perkoheshme (cepat e karrieres) eshte pranuar 9-10 grade me i vogel

Kendi i zgjedhur prej 60°18' perputhet me nevojat teknologjike te shkeputjes e zhvendosjes se blloqeve te gelqerorit te mermerizuar me mjete te thjeshta .

##### **Parametrat gjeometrike te karrieres**

Duke pasur parasysh pozicionin gjeografik te karrieres, relievin dhe parametrat gjeometrike te shkalleve, karriera, ne gjendje perfundimtare, do te kete pamjen e nje siperfaqe te germuar me thellesi deri ne 40m me te njetin kend te sheshit te poshtem qe ka dhe tereni per'rreth .

Me poshte ne menyre te permbledhur janedhene parametrat per shfrytezimin ne 25 vitet e para dhe ate te gjendjes perfundimtare te karieres

### **Parametrat per zhvillimine karrieres per 25 vitet e para do te jene si me poshte**

1. Thellesia e vertikale e karrieres gjate shfrytezimit te saj , 20-100 m;
2. Numuri i shkalleve te punes qe do te zhvillohen gjate shfrytezimit 2-10;
3. Gjeresia ne plan e karrieres, ne pjesen e sipërme 120-250m
4. Gjeresia ne plan e karrieres, ne pjesen e poshteme 70-160 m
5. Gjatesia ne plan e karrieres, 630 m
6. Kendi i shuarjes se shkalleve ne varesi te shtrirjes se karrieres eshte 38-42 ° ;
7. Lartesia e shkalles 10m;

### **Percaktimi i lartesisë se shkalles**

Percaktimi i lartesisë se shkalles se punes ne karriere eshte bere duke patur parasysh faktoret e meposhtem:

1. Kushtet tekniko-minerare te objektit ;
2. Vetitet gjeomekanike te shkembinjve rrethues;
3. Mjetet e parashikuara dhe menyren e prerjes dhe shkeputjes se blloqeve te gelqerorit ;
4. Menyren e transportit te brendshem dhe te jashtem te blloqeve dhe mbetjeve te ndryshme
5. Menyren dhe mjetet e ngarkimit ne shkallet dhe menyren e krehjes se shpateve te shkalleve ne pjesen e sipërme te tyre gjate heqjes se pjeses se shkembenj te coptuar dhe blloqeve ;

Per zhvendosjen e gelqeroreve silicore te coptuar dhe mbuleses apo perzjerrjeve te ndryshme ne sheshet e punes se karrieres, do te perdoret eskavator me kove te variueshme 1-1.5m<sup>3</sup> .

Ngarkimi blloqeve me trashesi te ndryshme parashikohet te behet me mjet te tipit pիրrun.

Transporti nga sheshet e punes ne sheshin e depozitimit te blloqeve (kuota +670m) parshikohet te behet me kamion 9-12 ton

Duke pasur parasysh eksperiencen e shfrytezimit te gureve dekorative ne vendburime te ndryshme shkalla e plote do te perbehet nga disa nenshkalle. Lartesi e nenshkalles deri ne formimin e shkalles se plote 10 m do te varet nga:

- Trashesia e mbuleses vegjetale apo me shkembinj pllakore me trashesi te madhe ose te coptuara :
- Kushtet e terenit dhe pjerresia e siperfaqes, qe do te germohet;
- Pozicioni i shtreses te shfrytezueshme ne raport me shtresat dhe pakot e tjera .
- Thellesia e ndodhjes se shtreses se shfrytezueshme ne raport me siperfaqen e terenit

### **Koeficienti i zbulimit**

Ne baze te llogaritjeve te mesiperme, sasia e rezervave te nxjerrshme mbi kuoten +700m te zhvillimit te karrieres ne zonen jугeperendimre eshte 1421751m<sup>3</sup>, nga te cilat shkembenj me çarje 882963 m<sup>3</sup>, monolit 286843m<sup>3</sup>, dhera 251972m<sup>3</sup>, mbetje ne forme copash dhe coprash 7770 m<sup>3</sup> masiv volumi i pergjithshem i zbulimit duke mare parasysh dhe mbetjet eshte 1134910 m<sup>3</sup> masiv.

.Koeficienti mesatar i zbulimit ne m<sup>3</sup>/ m<sup>3</sup> masiv, per prodhimin prej 51440m<sup>3</sup> blloqe do te jete

$$Kzb1 = Vz_{bm}/Rez = 216326m^3/51440m^3 = 4.22 m^3/m^3$$

- Per sektorin Veri lindor treguesit e siper cituara jepen ne tabelen Nr 12
- Vlerat e koeficientit te zbulimit ne  $m^3/m^3$  per cdo shkalle per te dy sektoret e siperfaqe se shfrytezimit jepen ne tabelat 11 dhe 12

Zbulimi ne çdo shkalle do te filloje ne hyrjen e transhese ne shkalle dhe dote shtrihet gjate gjithë shtrirjes se saj duke rruajtur rrugen e cila do te perdoret per shkeputjen e blloqeve ne nenshkalle.

Per zbulimin dhe shfrytezimin e shkalles +810m , rruga parashikohet te mbrije deri ne kete kuote, mbasi nen kete koute shte parashikuar te filloje shfrytezimi si pilka me larte e zones se shfrytezimit

Shfrytezimi karreres ne shkallet +810 +800 dhe +720 +730 per vitin e pare, te dyte dhe te trete deri te 25 duke marre ne konsiderate edhe sheshet e lene per sterile ne kuotat poshte sheshit 700m (670-700) krijojne mundesi per depozitim te rreth **530 000** m<sup>3</sup> Nje sasi e tille eshte e barabarte per nejt aktivitet me shume se **25** vite .

#### **Punimet e shfrytezimit**

##### **Sistemi i shfrytezimit**

Ne zgjedhjen e sistemit te shfrytezimit jane marre parasysh faktoret e meposhtem:

- Kushtet tekniko-minerare te objektit;
- Menyra e ngarkimit, transportit dhe depozitimit te sterilit te zbulimit;
- Menyra e kryerjes se punimeve te zbulimit;
- Menyra e ngarkimit dhe transportit te gelqerorit ne brendesi te karrieres dhe jashte saj;
- Mjetet e ngarkimit dhe transportit qe parashikohen te perdoren ne zbulim dhe prodhim;
- Menyren e rrezimit dhe shkeputjes se blloqeve te gelqerorit;

Ngarkimi dhe zhvendosja e shkembtit te coptuar ne sheshet e nenshkalleve dhe shkalleve te shfrytezimit parashikohet te behet me eskavator me kove te variushme 1-1.5m<sup>3</sup>

Transporti i sterilit te zbulimit dhe gelqerorit parashikohet te behet me kamiona 9-12 ton Sterilet e zbulimit do te depozitohen brenda kufijve te zones se shfrytezimit (shih vizatimin perkates).

Bazuar ne sa me siper, sistemi i shfrytezimit, qe parashikohet te perdoret eshte i thjeshte me transport te sterilit ne distance deri 1.8 km , duke lejuar ne kete menyre depozitim e tij brenda zones se shfrytezimit. Zones e parashikuar per depozitim e sterileve eshte ne brendesi te zone ne ekstremin verior te saj dhe atij virilindor deri ne kuoten +700m. ( shih harten gjheologo topografike dhe gjendjen perfundimtare ) Sterilet e depozituar do te perdoren teresisht ne menyre suksesive per mbulimine siperfaqes se shfrytezuar duke i paraprie rigjenerimit te mjedisit .

##### **Elementet e sistemit te shfrytezimit**

Elementet e sistemit te shfrytezimit qe parashikohen te perdoret do te jene:

- Lartesia e shkalles se karrieres eshte 10m ;
- Lartesia e nenshkalles do te jete e variushme ne varesi te kushteve te terenit, per pjesene shkembenjve me çarje shkon 1.5-3m per pjesen e shkembenjve monolite 1-1.3 m ;
- Gjeresia e sheshit te punes ne gjendje fillestare 15-20 m dhe ne gjendje perfundimtare sa gjeresia e nenshkalles te percaktuar nga konfiguracioni i terenit ;



- Kendi i skarpates te perkoheshme ne shkallet normale te punes ne shkembenj me çarje 65° - 80°;
- Kendi i skarpateste perkoheshme me perkulje konvekse (ne kryqezimin e karrieres me transhete e hyrjes ne te) dhe ne perkuljet konkave ( ne cepat e karrieres ), 56-58°;
- Ngarkimi dhe transporti i mekanizuar;
- Rrezimi, heqja ose spostimi i shkembit, ne masivin me çarje te pjeses se siperme, i mekanizuar me koven e skavatorit ose çekiçin e tij;
- Shkeputja e blloqeve monolite, e mekanizuar, prerje me tel te diamantuar ne dy faqe dhe shkeputje me bira konturuese me pyka hidraulikene faqen e trete ose konturim me bira me makine hidraulike te tipit LINER 100 dhe shkeputje me ndaresa hidraulike te tipit Tamsplit.
- Ne raste te veçanta perdorimi i teknikes se prerjesse blloqeve me perdorimin e fitilit detonant

### **Radha dhe drejtimi i shfrytezimit**

Shfrytezimi i ketij objekti do te behet me qiell te hapur me lartesi shkalle 10m dhe lartesi te ndryshueshme nenshkalle deri ne formimin e shkalles se plote dhe me shuarje graduale te tyre Duke pasur parasysh elemente e shtruarjes se struktures se monoklinale te objektit te shfrytezimit me shtrirje Veri perendim Juge lindje dhe renine Verilindore eshte parashikuar radha dhe drejtimi i shfrytezimit si me poshte:

#### Radha e shfrytezimit

Shfrytezimi, i kesaj pjese parashikohet te behet nga lart poshte duke siguruar mundesi depozitimi sterili si ne siperfaqen e lene per kete qellim ashtu dhe ne hapsirat e krijuara nga shfrytezimi.

Per te gjithë karrieren ekziston mundesia e shfrytezimit te kombinuar duke rruajtur rrugen e cila do te sherbeje per transport sterilit dhe te blloqeve te shkeputura deri ne kuoten e poshteme +700m dhe shfrytezimin e karrieres ne pjesen e siperme dhe ulen graduale ne shkallet e meposhteme

Radha e pergjitheshme e shfrytezimit te objektit do te jete do te jete nga lart poshte duke filluar nga shkalla me kuote +810m, ne zone nga profili I-I gati ne ekstremin jugelindor te siperfaqes se lejes se shfrytezimit dhe duke u shtrire ne drejtim te brendesise se siperfaqes dhe duke zbritur ne menyre te nje mbas njeshme ne shkallet e me poshteme deri ne kuoten +700m. Per fillimin e zbulimit dhe te shfrytezimit ne kete shkalle parashikohet fillimisht te mberrije rruga si eshte parashikuar ne paragrafin e hapjes .

Per te krijuar kushtet e nje aktiviteti minerar normal dhe per te mundesuar depozitim brenda kufijve te shfrytezimit te sterileve te zbulimit dhe mbetjeve te ndryshme, ne planimetri jane lene perkatesisht sheshet e paraqitura ne planimetri (shih planimetrine e gjendjes perfundimtare )

Siperfaqja e krijuar nga shfrytezimi do ti paraprije zbulimit te shkalleve te meposhteme .

Fillimi i aktiviteti minerar ne kete shkalle do te mundesoje marrjen e experiences se duhur per perdorimin e makinerive dhe njeheresh do te lejoje kryerjen e rruges per hapjen teresore te objektit. Per zbulimin dhe shfrytezimin e shkalles +810 m , rruga parashikohet te mbrije deri ne kete kuote.

Radha e pergjithshme e shfrytezimit nga lart poshte mund te shmanget dhe per per pjese te veçanta te karrieres te ndiqet nje rradhe e kombinuar , por brenda te njejtis sektor shfrytezimi nga lart poshte eshte i detyruar

Drejtimi i shfrytezimit Drejtimi i shfrytezimit te objektit do te jete pergjithesisht nga qendra drejt ekstremeve ose nga rruga drejt ekstremeve veri perendimore dhe jug lindore te zones se shfrytezimit. Ne raste te veçanta ky drejtim do te kushtezohet nga mbritja e rruges ne çdo shkalle. Ne pjesen e ekstremit juglindor te karrieres drejtimi i shfrytezimit te saj do te jete nga kjo pjese deri ne shfrytezimin e shkalles 760 dhe me pas do te shtrihet nga qendra per ne kufi.

Ojentimi i pergjithshem i shkalleve do te jete sipas izohipseve te terenit (shih planimetrine e karrieres ne gjendjen perfundimtare )

Nje orjentim i tille i shkalleve diktohet nga elementet e shtruarjes se struktures, topografia dhe kendet e renies se shpatit te kodres. Pas kryerjes se punimeve te hapjes shkalla do te zhvendoset ne te dy drejtimete e permendura me siper dhe pas krijimit te nje fronti me gjatesi sa kuota e izohipsit te shkalles ose nenshkalle fronti do te levize sipas shtrirjes se zones se shfrytezimit deri ne shuarjen e tij ne izohipsin me te njejtin kuote ne ekstremet e zones

Ne tabelen e me poshteme dhe ne vizatimet perkatese eshte dhene parashikimi i prodhimit ne vite per cdo shkalle per prodhimtari blloqesh bruto 2200-2600 m<sup>3</sup> /vit

**Kapaciteti nxjerrjes i minieres, regjimi i punes, nderesa ne dite, dite ne muaj, ose vit, Grafiku i punimeve te zbulimit dhe grafiku i podhimit per gjithe minieren.**

#### **Kapaciteti Prodhues**

Prodhimi realizuar nga shfrytezimi i ketij vendburimi ne zonen e kerkuar do te kete si destinacion perdorimin e tij ne industrine e ndertimit per prodhime blloqesh per veshje te jashteme e te brendeshme, kolona , blloqe etj

Kapaciteti vjetor i objekti eshte percaktuar ne perputhje me nevojat e tregut te shitjes dhe parashikohet te jete mesatarisht 2200-2600 m<sup>3</sup>/vit blloqe

#### • **Regjimi i punes**

Per realizimin e prodhimit te parshikuar karriera do te punoje rreth 200-240 dite ne vit, 20-22 dite ne muaj dhe si pas rasti me nje ose dy nderesa ne dite

Per vitin e pare te aktivitetit te saj karriera do te punoje me nje intensitet me te larte per realizimin e rruges dhe te zbulimit . Per kete vit nuk parashikohet prodhim . prodhimi do te filloje ne vitine dyte . Vellimi i prodhimit dhe zbulimit ne vitin e dyte do te jete rreth 3105m<sup>3</sup> masiv. Ky vit dote sherbeje per marrjen e eksperiences se domosdoshme te prodhimit te blloqeve Ne vitet e tjera prodhimi i pergjithshem duke perfshire dhe zbulimin do te shkoje deri ne 11000 m<sup>3</sup>

#### • **Grafiku i zbulimit dhe prodhimit**

Sasia e pergjitheshme e zbulimit dhe prodhimit te kesaj karriere per 22 vite aktivite eshte 468125m<sup>3</sup> masiv dhe parashikohet te realizohet sipas viteve me nje zbulim vjetor nga 14000-20000m<sup>3</sup>/ vitin dhe nje prodhim deri ne 2200-2600 m<sup>3</sup>/vit.

Ne vitin e pare nuk parashikohet te realizohet prodhim .

Vellimi ditor do te jete 83-122 m<sup>3</sup>/dite.

Ne tabelen e meposhteme (Tabela Nr 15) jepen te dhena te detajuar per treguesit ne natyre te aktivitetit minerar te prodhimit per vitet ne vazhdim

### **3. VLERËSIMI I NDIKIMEVE TË RËNDËSISHME TË PROJEKTIT TË PROPOZUAR MBI MJEDISIN E ZONËS**

#### **3.1. Ndikimet negative në mjedis.**

##### **3.1.1. Ndikimet negative ne karakteristikat fizike te zones se projektit.**

Vleresimi i ndikimeve ne mjedis kryhet duke u bazuar mbi parimet e mbrojtjes se mjedisit te cilat jane:

- Parimi i zhvillimit të qëndrueshëm
- Parimi i parandalimit dhe marrja e masave paraprake
- Parimi i ruajtjes së burimeve natyrore
- Parimi i zëvendësimit dhe/ose kompensimit
- Parimi i qasjes së integruar
- Parimi i përgjegjësisë së ndërsjellë dhe bashkëpunimit
- Parimi "Ndotësi paguan"
- Parimi i së drejtës për informim dhe i pjesëmarrjes së publikut
- Parimi i nxitjes së veprimtarive për mbrojtjen e mjedisit

Ky vleresim kryhet ne baze te ligjit Nr. 10440, date 07.07.2011 "Per vleresimin e Ndikimit ne Mjedis" dhe VKM Nr. 686, date 29.07.20015 "Per vleresimin e ndikimit ne mjedis" dhe ka si synim idnetifikimin, vleresimin dhe parandalimin e ndotjes se mjedisit, me qellim mbrojtjen e mjedisit. Me mbrojtje te mjedisit do te kuptojme mbrojtjen e mjedisit nga ndotja e dëmtimi. Kjo përbën përparësi kombëtare dhe është e detyrueshme për çdo banor të Republikës së Shqipërisë, për të gjitha organet shtetërore, si dhe për personat fizikë dhe juridikë, vendas e të huaj, që ushtrojnë veprimtarinë e tyre në territorin e Republikës së Shqipërisë.

Objektivat e mbrojtjes së mjedisit janë:

- a) Parandalimi, kontrolli dhe ulja e ndotjes së ujit, ajrit, tokës dhe ndotjeve të tjera të çdo lloji;
- b) Ruajtja, mbrojtja dhe përmirësimi i natyrës dhe i biodiversitetit;
- c) Ruajtja, mbrojtja dhe përmirësimi i qëndrueshmërisë mjedisore me pjesëmarrje publike;
- d) Përdorimi i matur dhe racional i natyrës dhe i burimeve të saj;
- e) Ruajtja dhe rehabilitimi i vlerave kulturore dhe estetike të peizazhit natyror;
- f) Mbrojtja dhe përmirësimi i kushteve të mjedisit;
- g) Mbrojtja dhe përmirësimi i cilësisë së jetës dhe shëndetit të njeriut.:

Sa me siper vleresimi i ndikimeve ne mjedis do te vleresoje:

- Ndikimet ne ajer
- Ndikimet ne ujera
- Ndikimet ne toke
- Ndikimet ne biodiversitet (mjedisi biologjik)
- Ndikimet ne mjedisin social-ekonomik
- Ndikimet qe shkaktojne ndryshimet klimatike

### **Ndikimet ne ajer (Cilesia e ajrit, zhurmat, vibrimet, peizazhi.)**

#### ***Impakti:***

Gjate aktivitetit ne karriere do te ngrihen pluhura dhe ne rast se nuk aplikohet lagia me uje gjate sezonit me thatesire, mund te krijohet nje imazh i pakendshem. Shkarkimet e gazeve te mjeteve motorike do te jene burime te shkarkimeve te gazeve te demshme per ajrin por jo ne nivele te larta shqetesuese. Zhurmat jane normale per nje aktivitet te tille, por qe nuk do te jene shqetesuese per zonat e banuara, pasi ato ndodhen ne largesi. Kryesisht zhurmat shkaktohen nga germimet e masivit te shkembit, nga sharrat, nga çekiçet pneumtaike, nga transporti, germimet e tokes shkembore, nga prerjet e pemevene rast se do te jete e nevojshme, etj. Gjate punimeve do te kete demtim te rendesishem te peizazhit te zones, nga germimet dhe humbja e bimesise, ndryshimi i relievit, heqja e shtreses aktive te tokes dhe humusit. Sheshi i parkimit dhe makinerite gjithashtu do te kene efekt ne peizazhin e zones. Demtimi i bimesise, ndikon ne uljen e cilesise se ajrit.

#### ***Masa parandaluese:***

Aplikimi i lagies se kantierit/karrieres me uje gjate sezonit me thatesire per te reduktuar pluhurat. Kufizimi i orarit te punes vetem gjate dites per te reduktuar zhurmat. Perdorimi i mjeteve dhe materialeve cilesore e eficiente. Monitorim i cilesise se ajrit gjate fazes se punimeve. Ky projekt ndikon ne mjedisin biologjik te zones, kryesisht nga demtimi i siperfaqes pyjore dhe krijimit te nje peizazhi jo te kendshem per zonen. Kete efekt mund ta reduktoje vetem zbatimi i nje projekti rehabilitimi te detajuar te siperfaqes se shfrytezuar te karrieres. Maskimi i germimeve dhe skarpatave me bimesi te larte.

### **Ndikimet ne ujera (Ujerat siperfaqesore, ujerat nentokesore.)**

#### ***Impakti:***

Ky aktivitet nuk shoqerohet me shkarkime ne uje, pasi nuk perdor uje ne procesin e punes, nuk prodhon uje, nuk prek burimet ujore te zones.

#### ***Masa parandaluese:***

Te orientohen ujerat e shiut, duke mos krijuar erozion dhe te mos krijohen pellgje uji ne mjedisin e karrieres. Te orientohen ujerat nentokesore qe mund te dalin ne siperfaqe gjate germimeve, duke mos lejuar rrjedhjen e tyre ne menyre te pakontrolluar ne mjedisin e zones. Nese do te shihet e nevojshme, te ndertohet edhe nje vaske dekantimi e filtrimi te ujit te kantierit me qellim pastrimin e tij. Makinerite te mos shkarkojne substanca te demshme ne mjedisin ujor te zones. Te kihet parasysh qe te tregohet kujdes gjate furnizimit me karburant te mjeteve te punes, me qellim qe te mos kete derdhje aksidentale te karburanteve ne mjedisin e zones. Sherbimet e mjeteve te renda te kryhen ne ambiente auto-serviesh te autorizuara.



### **Ndikimet ne toke (Relievi, siperfaqja, perberja e struktures se tokes, nentoka.)**

#### **Impakti:**

Proçeset e punes ndikojne drejtperdrejte ne toke, pasi largohet shtresa aktive e tokes, largohet bimesia, prishet struktura e tokes, krijohen efekte te renda ne peizazh dhe ne relief. Ndikimi ne toke dhe ne peizazh jane edhe ndikimet me te rendesishme te ketij aktiviteti, duke shkaktuar efekte te medha dhe te pakthyeshme ne mjedisin e zones. Megjithe mundesine e rehabilitimit, ky mjedis nuk kthehet ne gjendjen e mepareshme natyrore, por mund te mbyllet plotesisht e te gjelberohet duke shmangur efektet ne peizazh.

#### **Masa parandaluese:**

Përshkrimi i masave për rehabilitimin e plotë e të qëndrueshëm të sipërfaqeve

a)-Pyllëzimi i sipërfaqeve të shfrytëzuara është masa kryesore operationale që do të ndërmerret për të bërë rehabilitimin e plotë të të gjithë sipërfaqes së shfrytëzuar të guroreve. Kjo ndërhyrje do të kryhet sipas skemave teknike të rekomanduara në këtë dokument dhe sipas një plani monitorimi të veçantë nga ana e zyrës bashkiake të pyjeve, Vlorë. Në dokumentin e pranishëm është rekomanduar modaliteti i skemës së pyllëzimit i cili është parashikuar të kryhet në përshtatje me tarracat që do të rezultojnë pas heqjes së blloqeve shkëmborë. Pyllëzimi do të realizohet në gropat e çelura në njediet shkëmborë të tarracave të guroreve të cilat do të mbushen paraprakisht me dheun pjellor të larguar në fillim të çeljes së gurores i cili gjendet i depozituar në vende të caktuar, të mbrojtur nga reshjet atmosferike, për tu përdorur në fazën e rehabilitimit nëpërmjet pyllëzimit.

Si lloj pionierë janë përzgjedhur Robulli (*Pinus heldreichii*, var. *leucodermis* Mgf) dhe Ilqja (*Quercus ilex*) të cilët shquhen për një sistem rrënjor të dyfishtë (Boshtor-anësor) dhe, njëkohësisht, si lloje tipikë që rriten në terrene gurishtorë e shkëmborë të zonës malore rreth e rrotull.

Lloje të tjerë që sugjerohen nga hartuesit e projektit janë llojet e dushqeve të pranishëm në këtë vend, theksojmë: Shparthi (*Quercus frainetto*), Qarri (*Quercus cerris*), Bulgri (*Quercus trojana*). Këta lloje u përshtaten mjaft mirë kushteve 'të rinj' të krijuar nga dezertifikimi massif i sipërfaqes së gurores. Sidoqoftë, preventivi i hartuar për këtë qëllim ka vlera të përafërta të cilat synojnë më tepër orientimin drejt operationeve rehabilitues, pasi në vitet dhe në dekadat pas-ardhëse do të ndryshojnë normat, treguesit e pagesave dhe do të modifikohen e do të mekanizohen operationet e punës që nevojiten gjatë proçesit të pyllëzimeve.

b)-Stabilizimi i skarpateve të rrugës auto malore nga gërryerjet dhe nga rrëshqitjet Kjo ndërhyrje bazohet në ndërtimin e mureve mbajtës gjatësorë në pjesët e poshtëme të skarpateve të sipërme në segmente të veçantë të boshtit të rrugës së çelur për transportin e blloqeve mermeroidë dhe të makinerive e pajisjeve të ndryshme.

Muret janë parashikuar të thatë e me breza betoni (b.a) në çdo 1 m. lartësi dhe sidomos në kurorat e tyre, kjo për të garantuar përgjithmonë qëndrueshmërinë e funksionit të tyre.

c)-Kullimi dhe disiplinimi i rrjedhjeve të ujërave që vinë prej reshjeve atmosferike

Ky proçes i njohur do të zbatohet nëpërmjet kanalit të sipërm të rrugës automobilistike që do të lidhë të dy guroret që janë projektuar për nxjerrjen e blloqeve gëlqerorë mermeroidë. Kanali në fjalë do të pajiset me tombino betoni e me puseta kontrolli çdo 200-300 ml. për të siguruar një qarkullim të konservuar e të kontrolluar ujërave që do të vinë prej reshjeve atmosferike.

Në këtë mënyrë do të mundësohet mbrojtja e hapsirës rrugore, e skarpateve në të dy anët e saj ndërsa ujërat e grumbulluar do të derdhen në shtratin e lumt të Shushicës.

**Ndikimet që shkaktojnë ndryshimet klimatike (Ndryshimi i klimes, emetimi i substancave ozon-holluese.)**

***Impakti:***

Projekti në vlerësim nuk do të përfshijë substanca të tilla që mund të ndikojnë në rritjen e përqendrimit të lendeve ozon-holluese në atmosferë. Vlerësohet vetëm lenda djegëse e mjeteve të rënda të punimeve të germimit, megjithatë në nivele të ulëta. Faktor tjetër negativ mund të vlerësohet reduktimi i bimesisë së zonës dhe ulja e procesit të filtrimit e rigjenerimit të oksigjenit nga procesi i fotosintezës.

***Masa parandaluese:***

Rekomandojmë rehabilitimin e mjedisit të demtuar dhe mbjelljen e pemëve në raport 1:3.

**3.1.2. Ndikimet negative në habitate dhe biodiversitetin e zonës së projektit.**

**Ndikimet në biodiversitet (Flora dhe fauna)**

***Impakti:***

Ndikimi kryesor dhe më i rëndësishëm në mjedisin biologjik është gjatë fazës së punimeve për hapjen dhe shfrytëzimin e karrierës. Nga zbatimi i këtij projekti, pritet një efekt domethënës në demtimin e bimesisë së zonës, ndonëse nuk ndodhet në zonë me bimesi të lartë por kryesisht atë shkurre dhe barishtore. Demtimi i sipërfaqes së tokës dhe i shtresës bimëore të cilat shërbejnë si habitat për një sërë gjallesash do të ndikonte edhe në largimin e faunës së zonës. Kryesisht kafshët e egra, zogjtë dhe insektet e zvarraniket.

Ndikimi i zhurmave do të ndikojë edhe në largimin e faunës në një rreze disa kilometra, kjo kryesisht nga aktiviteti i përdorimit të mjeteve të rënda të punës dhe transportit.

***Masa parandaluese:***

Rehabilitimi sa më parë i skarpatave dhe sipërfaqeve pyjore të demtuara dhe investimi në ndertimin e pritave për reduktimin e erozionit. Zbatimi i projektit të rehabilitimit sipas preventivit të detajuar të punimeve rehabilituese dhe monitorimi i ecurisë së këtij procesi në vazhdimësi. Mirembajtje dhe monitorim të vazhdueshëm të terrenit problematik edhe nga erozioni natyror në segmente të caktuara.

Mbjellja e bimesisë autoktone dhe sipas skemës së projektuar për të ndikuar ndjeshëm në uljen e erozionit dhe në ruajtjen e identitetit të bimesisë së zonës. Si rrjedhojë edhe rikthimin e faunës autoktone të larguar përkohësisht.

### **3.1.3. Shkarkimet ne mjedis dhe prodhimi i mbetjeve.**

Proçeset e punes ndikojne drejtperdrejte ne toke, pasi largohet shtresa aktive e tokes, largohet bimesia, prishet struktura e tokes, krijohen efekte te renda ne peizazh dhe ne relief. Ndikimi ne toke shoqerohet edhe me prodhim te mbetjeve te ngurta (sterilet) te cilet do te jene gure te pa nevojshe, dhe i germuar, i cili duhet te ruhet i veçuar per tu perdorur me pas per punime rehabilitimi, si dhe produkt te demtuar nga avari gjate punes, por te rralla. Keto mbetje, sipas katalogut shqiptar te klasifikimit te mbetjeve emertohen me kodin: 01 01 02 (Mbetje që dalin nga nxjerrja e mineraleve jometalore), si dhe 01 04 13 (Mbetje që vijnë nga prerja dhe sharrimi i gurëve)

Keto mbetje kerkojne nje menaxhim te integruar, duke u rivendosur ne vendet e punimeve te karreres dhe duke sherbyer si mbushes perveç tokes dhe plehut organik te importuar per kryerjen me sukses te punimeve te rehabilitimit. Sasia e prodhimit te ketyre mbetjeve eshte shume e vogel pasi objekti minerar eshte ne siperfaqe. Mund te vleresohet ne sasi totale per te treja karierrat per te gjithë jeten e karierrave rreth 5,000m<sup>3</sup>.

### **3.1.4. Ndikimet negative shtese (Kumulative) ne cilesine e mjedisit ne zonen e projektit dhe burimet natyrore si mineralet, pyje dhe burimet ujore.**

Nga zhvillimi i ketij aktiviteti ndikimet ne ujera do te jene minimale. Ky aktivitet nuk do te kete shkarkime ne ujerat e zones. Nuk perdor ujin per proceset e punes. Nuk pritet qe te kete demtime te ujerave. Shkarkimet ne ajer dhe zhurmat nuk do te jene me me veti kumulative. Zbatimi I projektit te rehabilitimit, do te ndikonte ndjeshem ne minimizimin e ndotjes dhe mos akumulimin e saj ne mjedisin e zones.(referuar ketu mbetjeve te ngurta).

### **3.1.5. Ndikimet sociale te projektit te tilla si ndryshimi i perdorimit te tokes dhe shqetesimet qe mund te lindin nga ndikimet ne mjedis te projektit (si zhurmat, pluhuri, perdorimi i burimeve natyrore, etj.)**

Ndikimi i ketij aktiviteti ne mjedisin social, do te jete pozitiv persa i perkete punesimit dhe eksportit te produktit e perfitimit ekonomik, por nje ndikim social me efekt te madh eshte ne demtimin e peizazhit te zones e cila ka potenciale zhvillimi te ekoturizmit malor.

Keto ndikime, efektin me te madh e kane per shkak te pozicionit te zones. Persa i perkete ndikimeve nga pluhuri, zhurmat etj, tek qendrat e banuara nuk arrijne efekte te tilla. Ky projekt nuk do te cenoje ujin e zones, as tokat bujqesore.

### **3.1.6. Ne varesi te natyres se projektit, nje pershkrim i aksidenteve te mundshme me pasoja ne mjedis.**

Duke u bazuar ne natyren qe ka ky lloj aktiviteti, nuk vleresohen aksidente industriale me pasoja ne mjedis. Ky projekt nuk prek diga ose vepra te tjera ne fushen e mbrojtjes kombetare, ne sigurine dhe mireqenien e banoreve te zones, nuk ndikon ne shkaktimin e humbjes se tokes bujqesore, nuk ndikon ne permasa te konsiderueshme nxitjen e erozionit apo ne reshqitjen e tokave. Demtimi i mjedisit konsiston ne demtimin e bimesise, reliefit, shkaktimi i pluhurave, dhe zhurmave. Per keto ndikime jane vleresuar edge masat qe duhet te merren me qellim shmangien ose minimizimin e tyre.

### **3.2. Karakteristikat e ndikimit negative në mjedis.**

#### **3.2.1. Metoda e zbatuar për parashikimin e ndikimeve negative në mjedis.**

Per identifikimin e Ndikimeve ne Mjedis te ketij projekti, grupi i punes eshte bazuar nga informacioni i vene ne dispozicion nga projektuesi, nga informacioni i vene ne dispozicion nga investitori, nga inspektimi ne terren, si dhe nga informacione te siguruar ne rruge zyrtare nga institucione te ndryshme nepermjet faqeve zyrtare te internetit. Vleresimi i ndikimit ne mjedis bazohet kryesisht nga nje sere eksperiencash te ngjashme, nga hartimi i raporteve te Vleresimit te Ndikimit ne Mjedis per projekte te ngjashme ne fushen e shfrytëzimit te mineraleve ose rezervave te tjera siperfaqesore e nentokesore, te tilla si: Mineral Kromi, Hekur-Nikeli, Gelqeroret, Guret I mermerizuar, Shiste Argjilore, Gips-Alabaster, Konglomerate, etj. Eshte vleresuar ndikimi direkt dhe indirekt ne mjedis, vleresimi sasior dhe shtrirja ne kohe e ne siperfaqe e ndikimeve negative ne mjedisin e zones.

#### **3.2.2. Shtrirja fizike dhe kohëzgjatja e ndikimeve të identifikuar (shkalla).**

Ndikimet negative ne mjedis te shkaktuara nga zhvillimi i ketij aktiviteti, shtrijne efektet e tyre ne nje siperfaqe sa te ngushte ne aspektin biologjik, aq edhe te gjere ne aspektin peizazhistik, kjo ne varesi te siperfaqes se shfrytëzimit qe do te preket cdo vit dhe kapacitetit te prodhimit. Ndikimet ne mjedisin biologjik, mund te shtrijne efektet deri ne distance 1-2km, pasi prodhimi I zhvumrave, perdorimi I mjeteve te rend ate punes, ndikon ne largimin e trembjen e gjallesave te ndryshme, si shpendet, zvarraniket dhe gjitaret e eger. Persa i perkete bimesise, impakti eshte dhe me i vogel. Kjo kryesisht per siperfaqet pyjore, pasi ndikimi ne ujera perhapet ne nje rreze edhe me te gjere, por ne kete rast nuk ka ndikim ne ujera. Efekti ne disa dhjetra kilometra eshte pikerisht ndikimi ne peizazh. Ky efekt shkakton shqetesime e deme mjedisore e te turizmit deri ne disa km(10-15km). kjo ne varesi te reliefit dhe te pozicionit te karrerres qe do te hapet. Ne kete rast eshte shume e dukshme nga rruga nacionale qe po ndertohet dhe nga lugina e Lumit te Vlores.

Ndikimet do te zgjasin per nje periudhe relativisht te shkurter por per aq kohe sa do te kete aktivitet ne terren. Kjo do te thote se gjate gjithë kesaj kohe, do te kete aktivitet me ndikime ne mjedis dhe ky ndikim eshte afatgjate, pasi rehabilitimi i mjedisit kerkon kohe te gjate. Kjo eshte e lidhur ngushte me ecurine e punimeve rehabilituese te cilat duhet te zhvillohen paralelisht me punimet nder vite. Fillimisht rruget auto duhet te rehabilitohen menjehere, si dhe perimetri I karrerres. Pas perfundimit te aktivitetit, subjekti duhet te kryeje te gjithë rehabilitimin e siperfaqeve te demtuara, duke i shnderruar ato ne mjedis dhe peizazhe ne perputhje me natyren. Ndikimi i prerjes dhe demtimit te pyjeve do te jete I ulet por afatgjate, kjo do te shtrije efektet ne disa vjet pasi demtimi i pyjeve, kerkon kohen e duhur per rehabilitimin dhe zevendesimin e kesaj lloj bimesie dhe aktivitetin e saj ne rolin qe luan ne natyre dhe biodiversitet. Siperfaqja e fokusuar per shfrytëzim, nuk karakterizohet nga peme te larta, por kryesisht bimesi barishtore. Per keto punime, subjekti duhet te zbatoje me rigorozitet punimet e percaktuara ne projektin e rehabilitimit te siperfaqeve te demtuara. Pyllezimi i siperfaqeve te demtuara frenon efektin e erozionit, te largimit te faunes, te ndotjes se ujerave te procesit te filtrimit e pastrimit te ajrit(nepermjet fotosintezes.), redukton imapktin vizual dhe imapktin social. Keto ndikime, efektin me te madh e kane per shkak te pozicionit dhe statusit te zones.



### **3.2.3. Mundësia e zbutjes së ndikimeve dhe argumentimet përkatëse nëse për ndikime të caktuara nuk mund të zbatohen/ndërmerren masa zbutëse.**

Përshkrimi i ndikimeve negativë mjedisorë të kavës së gurit dhe i masave ndërhyrëse operacionale që duhet të ndërmerren për rehabilitimin e tyre

Çelja e guroreve për prodhimin e blloqeve gëlqerorë mermeroidë në shpatin e malit të Brataj përbën një proces kompleks i cili, padyshim, shkaton ndikime negativë të ndjeshëm në mjediset përkatës. Le ti përshkruajmë ata në vijim!

#### ***Ndikimet negativë te tokat e ekosistemit***

Si ç'dihet, toka është substrati ku zhvillohen më së shumti proceset jetësorë të bimëve e të kafshëve, të mikrogjallesave të ndryshme që gëlojnë në një ekosistem malor. Natyrisht, kur themi 'toka' me këtë term nënkuptojmë atë cipën e hollë me teksturë poroze, me strukturë kokrrizore dhe me ngjyra e nuance të ndryshme që gjendet e vendosur mbi shtresat e ndryshme shkëmbore. Pikërisht te kjo shtresë ngërthehen shumica absolute e rrënjëve e të gjitha bimëve që vegjetojnë në mjediset tanë. Aty bimët thithin ushqimet e nevojshëm për të nisur e përfunduar ciklet e tyre jetësorë; aty kryhet riciklimi periodik i lëndës organike dhe në këtë mënyrë jeta vazhdon zinxhirin e pafund të ekzistencës së saj. Një largim mekanik ose heqje e kësaj shtrese tokësore do të sillte, mjaft shpejt, shkretëtirëzimin e një sipërfaqeje, të një terreni ose vëndi çfardo. Pikërisht këtu qëndron argumenti i bazë i ndikimit negativ që sjell çelja e një guroreje në një terren të caktuar malor. Atëhere pyetja që shtrohet është: Si mund të rehabilitohet një vend icili është zhveshur plotësisht nga manteli tokësor, pra, nga shtresa aktive/fertile e tokës? A ka dritë në fund të këtij tuneli?

Përgjigja jonë është: Po, ka dritë, për çdo fenomen negativ që mund të na paraqitet, për çdo ngjarje aksidentale që mund të na ndodhë, për çdo fatkeqësi natyrore që mund të na mbrijë, për çdo shfrytëzim minierar që ne u bëjmë terreneve të ndryshëm etj., por, dritë mund të ketë vetëm atëhere kur mes nesh ekziston përgjegjshmëria qytetare dhe ajo shtetërore, kur shpirtrat tanë dhe mendjet tona nuk do të ndriçohen vetëm nga interesat e fitimeve të shfrenuar por do të udhrrëfohen nga pasioni ynë për një jetë të bukur e me kuptim gjatë rrugëtimit tonë të shkurtër. Ne duhet të kujtojmë në çdo çast se tokën që po përdorim sot ne u'a marrim hua fëmijëve tanë, nipërve e stërnipërve tanë, ajo nuk është e jona, nuk na përket ne, aspak.

#### ***Përshkrimi i masave për rehabilitimin e plotë e të qëndrueshëm të sipërfaqeve***

-Pyllëzimi i sipërfaqeve të shfrytëzuara është masa kryesore operacionale që do të ndërmerret për të bërë rehabilitimin e plotë të të gjithë sipërfaqes së shfrytëzuar të guroreve. Kjo ndërhyrje do të kryhet sipas skemave teknike të rekomanduara në këtë dokument dhe sipas një plani monitorimi të veçantë nga ana e zyrës bashkiake të pyjeve, Vlorë. Në dokumentin e pranishëm është rekomanduar modaliteti i skemës së pyllëzimit i cili është parashikuar të kryhet në përshtatje me tarracat që do të rezultojnë pas heqjes së blloqeve shkëmborë. Pyllëzimi do të realizohet në gropat e çelura në njediet shkëmborë të tarracave të guroreve të cilat do të mbushen paraprakisht me dheun pjellor të larguar në fillim të çeljes së gurores i cili gjendet i depozituar në vende të caktuar, të mbrojtur nga reshjet atmosferike, për tu përdorur në fazën e rehabilitimit nëpërmjet pyllëzimit.

Si lloj pionierë janë përzgjedhur Robulli (*Pinus heldreichii*, var. *leucodermis* Mgf) dhe Ilqja (*Quercus ilex*) të cilët shquhen për një sistem rrënjor të dyfishtë (Boshtor-anësor) dhe, njëkohësisht, si lloje tipikë që rriten në terrene gurishtorë e shkëmborë të zonës malore rreth e rrotull.



Lloje të tjerë që sugjerohen nga hartuesit e projektit janë llojet e dushqeve të pranishëm në këtë vend, theksojmë: Shparthi (*Quercus frainetto*), Qarri (*Quercus cerris*), Bulgri (*Quercus trojana*). Këta lloje u përshtaten mjaft mirë kushteve 'të rinj' të krijuar nga dezertifikimi massif i sipërfaqes së gurores. Sidoqoftë, preventivi i hartuar për këtë qëllim ka vlera të përafërta të cilat synojnë më tepër orientimin drejt operacioneve rehabilitues, pasi në vitet dhe në dekadat pas-ardhëse do të ndryshojnë normat, treguesit e pagesave dhe do të modifikohen e do të mekanizohen operacionet e punës që nevojiten gjatë procesit të pyllëzimeve.

-Stabilizimi i skarpateve të rrugës auto malore nga gërryerjet dhe nga rrëshqitjet Kjo ndërhyrje bazohet në ndërtimin e mureve mbajtës gjatësorë në pjesët e poshtëme të skarpateve të sipërme në segmente të veçantë të boshtit të rrugës së çelur për transportin e blloqeve mermeroidë dhe të makinerive e pajisjeve të ndryshme.

Muret janë parashikuar të thatë e me breza betoni (b.a) në çdo 1 m. lartësi dhe sidomos në kurorat e tyre, kjo për të garantuar përgjithmonë qëndrueshmërinë e funksionit të tyre.

-Kullimi dhe disiplinimi i rrjedhjeve të ujërave që vinë prej reshjeve atmosferike

Ky proces i njohur do të zbatohet nëpërmjet kanalit të sipërm të rrugës automobilistike që do të lidhë të dy guroret që janë projektuar për nxjerrjen e blloqeve gëlqerorë mermeroidë. Kanali në fjalë do të pajiset me tombino betoni e me puseta kontrolli çdo 200-300 ml. për të siguruar një qarkullim të konservuar e të kontrolluar ujërave që do të vinë prej reshjeve atmosferike. Në këtë mënyrë do të mundësohet mbrojtja e hapsirës rrugore, e skarpateve në të dy anët e saj ndërsa ujërat e grumbulluar do të derdhen në shtratin e lumt të Shushicës.



### **Monitorimi**

Rekomandohet të bëhet periodikisht pas çdo ndërhyrjeie dhe për çdo masë që do të ndërmerret në drejtim të rehabilitimit ose të përmirësimit të mjedisit. Ai do të kryhet nga zyra e menaxhimit të burimeve natyrorë bashkiakë në bashkëpunim me shoqatën e përdoruesve të burimeve natyrorë që operon në territorin e Nj.A. Brataj, bashkia Vlorë.

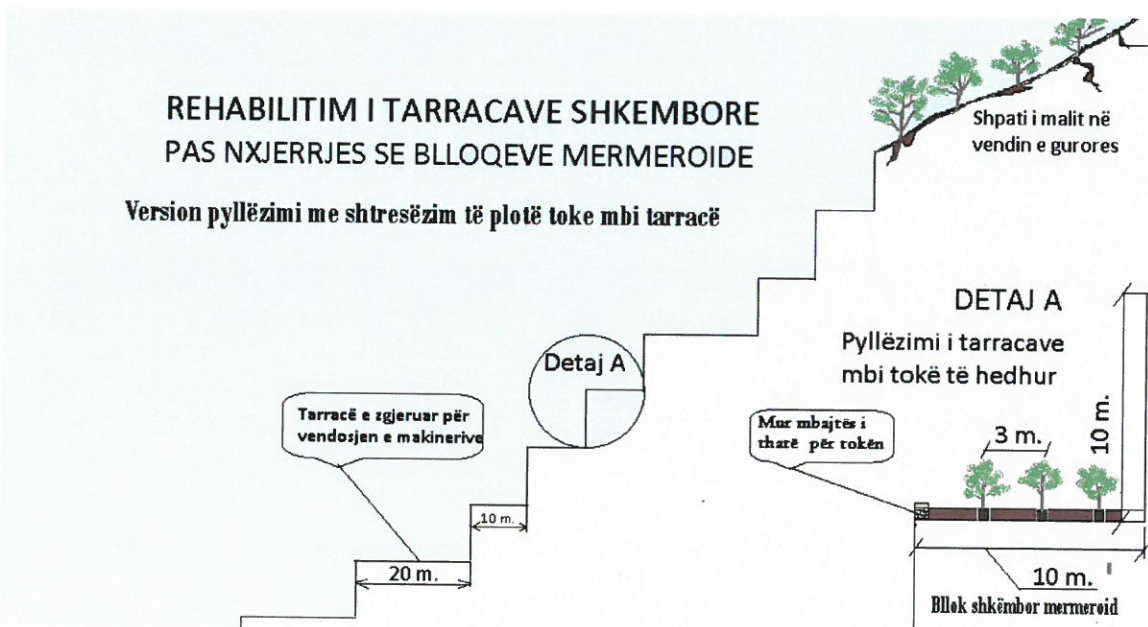
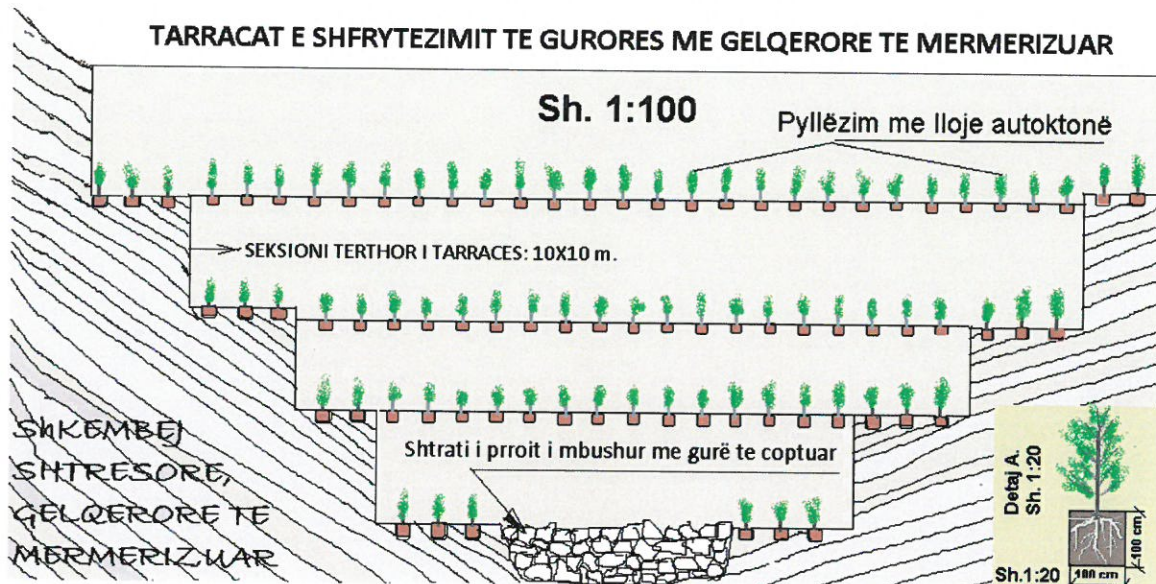
Monitorimi do të përfshijë dy aspektet kryesorë të procesit të cilët janë:

Fillimi dhe përfundimi i ndërhyrjeve operacionale rehabilituese në fazat e rekomanduara në projekt dhe brënda periudhave të theksuara prej tij;

Zbatimi i teknologjive të përshkruara specifikisht për çdo ndërhyrje operacionale;

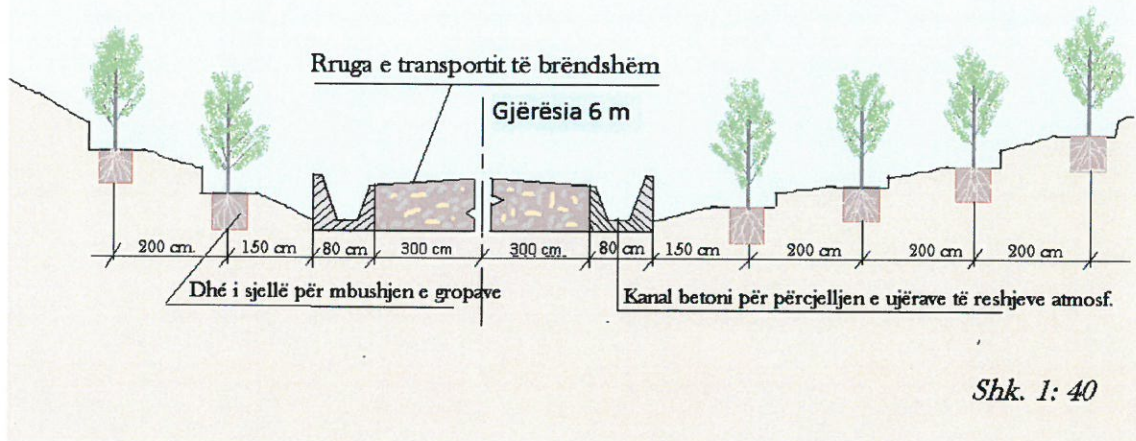
Situacionet e punimeve të kryer dhe faturat financiare të likujduara nga subjekti investitor. Rezultatet e përfutur periodikisht do i raportohen zyrës së menaxhimit të burimeve natyrorë në bashkinë e Selenicës si dhe zyrës rajonale shtetërore të pyjeve për qarkun e Vlorës.

Skemat e rekomanduara për rehabilitimet





## Rehabilitimi i rrugëve të transporteve brënda hapsirave të fokusuara për shfrytëzim



*Keto informacione gjenden te detajuara ne projektin e rehabilitimit te hartuar nga eksperti perkates.*

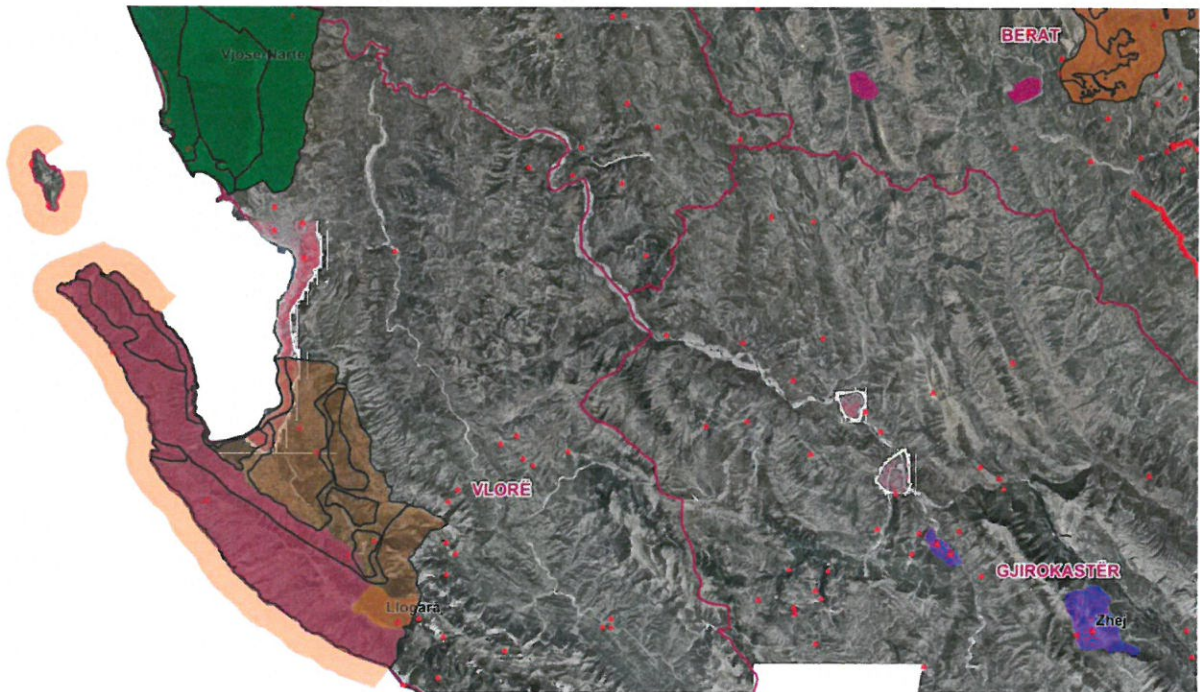
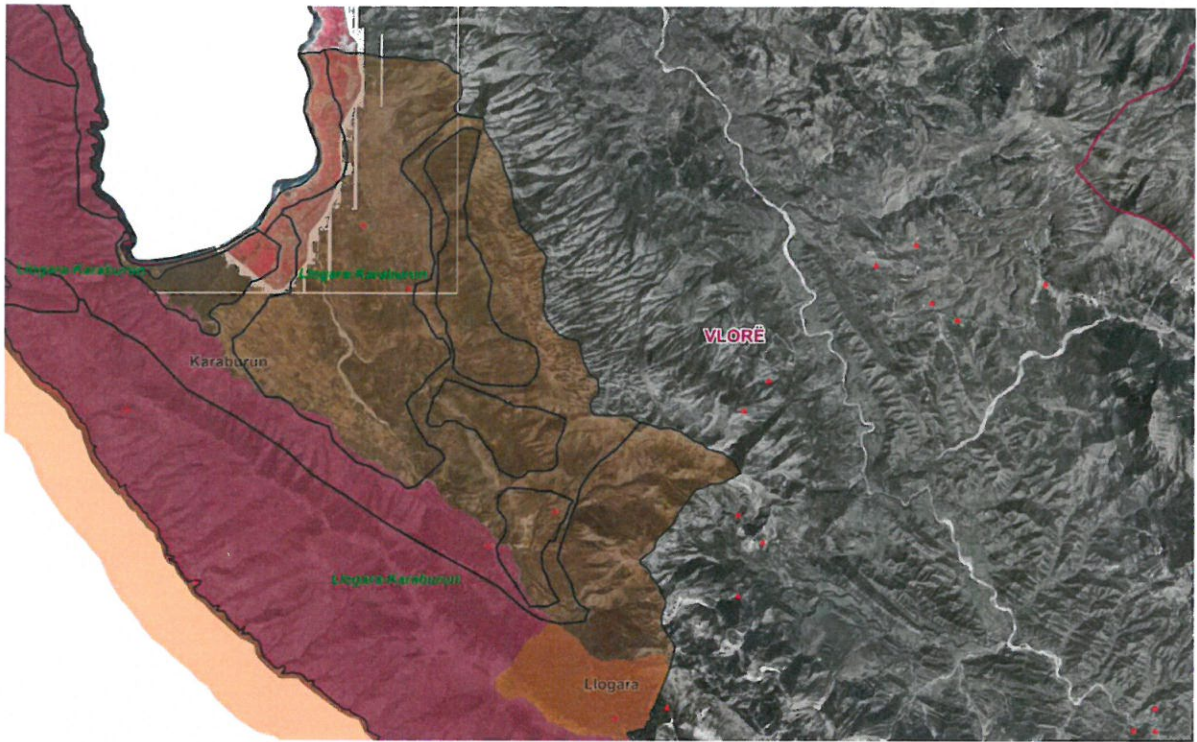
### 3.2.4. Zonat e ndjeshme ndaj ndikimeve të projektit (zona të mbrojtura dhe habitate, qendra të banuara, burime ujore, zona arkeologjike, etj.)

**Zona ne vlerësim** nuk ndodhet ne zone me status te veçante mbrojtjeje nga MTM. Sic shihet edhe ne harten e meposhteme, Siperfaqja e propozuar per aktivitetin minerar, ndodhet ne distance te afert, por jo brenda zones se mbrojtur. Per kete qellim, subjekti eshte konsultuar edge me Agjencine Kombetare te Zonave te Mbrojtura, ku nga keta te fundit eshte kthyer nje pergjigje zyrtare se nuk cenohen zona te mbrojtura.

*Zona ne vlerësim* nuk ndodhet ne zone me status te veçante mbrojtjeje nga MM. Sic shihet edhe ne harten e meposhteme, Siperfaqja ne te cilen ndodhet siperfaqja e propozuar e shfrytezimit, ndodhet ne distance te afert, por jo brenda zones se mbrojtur. Zonat e mbrojtura me te aferta citohen si me poshte:

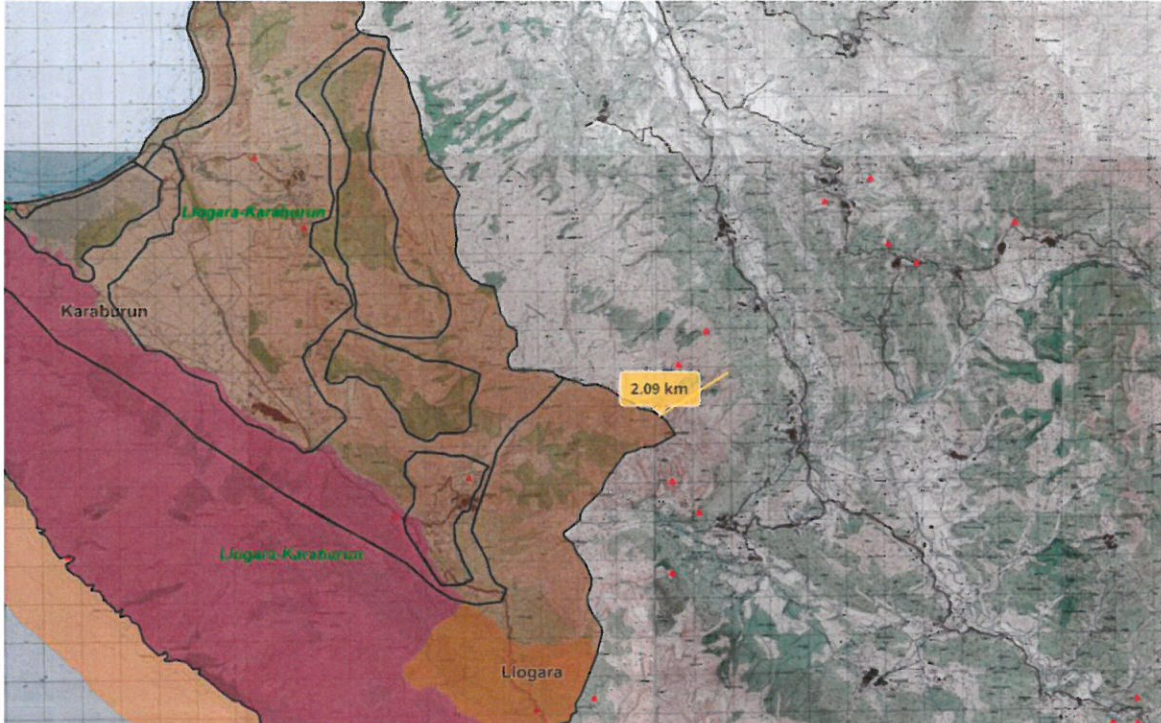
*Ne rajonin e Vlores, zona e mbrojtur me e afert me aktivitetin ne vleresim eshte: "Llogara - Karaburun", i cili ndodhet ne perendim te siperfaqes se kerkuar, dhe rreth 2km ne vije ajrore, larg kufirit.*







**Nomeklatura e hartes 1:25:000, K-34-136-A-b-3**



**ZONAT E MBROJTURA TE RAJONIT**

**Përshkrimi i zonave të mbrojtura pranë vendit ku propozohet të zbatohet projekti përfshi edhe monumentet natyrore të mbrojtura me ligj.**

Sipërfaqja që prek objekti në vleresim nuk bënte pjesë në zona të mbrojtura, por nga verifikimet paraprake me informacionet që disponojmë, është identifikuar se nuk prek zona të mbrojtura. Në afërsi të objektit ndodhen dy monumente natyrore, por jashtë sipërfaqes së kerkuar për shfrytëzim. Për këtë është paraqitur një kerkese pranë AKZM për verifikime me të detajuara dhe me të sakta. Nga përgjigja e marrë, rezulton se sipërfaqja nuk prek zona të mbrojtura.

Në rajonin e Vlores, zona e mbrojtur më e afërt me aktivitetin në vleresim është Parku Natyror Rajonal "Karaburun". Gjithashtu, zona tjetër që ndodhet në këtë rajon është edhe Parku Kombëtar "Karaburun-Sazan", i cili ndodhet në anën tjetër (atë perëndimor) të Gadishullit të Karaburunit.

Ky park është shpallur si i tillë, nëpërmjet Vendimit të Këshillit të Ministrave Nr. 289, datë 28.04.2010 "Për shpalljen "Park Kombëtar" të ekosistemit natyror detar pranë Gadishullit të Karaburunit dhe ishullit të Sazanit".

Sipërfaqja e përgjithshme e "Parkut Kombëtar" Karaburun-Sazan është 12 570.82 (dymbëdhjetë mijë e pesëqind e shtatëdhjetë pikë tetëdhjetë e dy) ha, ndarë, si më poshtë vijon:



Pjesa detare pranë gadishullit të Karaburunit ka sipërfaqe 9 848.95 (nëntë mijë e tetëqind e dyzet e tetë pikë nëntëdhjetë e pesë) ha, me kufijtë e mëposhtëm:

a. Veri: Pika 1 (në det), me largësi 1 milje detare (1852m) nga kepi i Gjuhëzës, me koordinata 4353018.48 V e 4478005.72 L, deri te pika 2 (në det), me largësi 1 milje detare (1852m) nga kepi i Shën Vasilit, me koordinata 4363780.19 V e 4477378.71 L; b. Lindje: Pika 2 (në det), me largësi 1 milje detare (1852m) nga kepi i Shën Vasilit, me koordinata 4363780.19 V e 4477378.71 L dhe më pas vijon përgjatë vijës bregdetare nga kepi i Shën Vasilit, kepi i Dhim Kushtës, kepi dhe gjiri i Shën Janit, kepi i Gjuhëzës, ndjek vijën bregdetare perëndimore të malit të Karaburunit, bregun e Gjinarës, faqen e Bishtit të Malit, Rrëzën e Kanalit, faqen e Langadhës deri te pika 3, me koordinata 4379221.15 V e 4449696.28 L; c. Jug: Pika 3, me koordinata 4379221.15 V e 4449696.28 L, deri te pika 4 (në det), me largësi 1 milje detare (1852m) nga faqja e Langadhës, me koordinata 4378104.94 e 4448193.75 L; ç. Perëndim: Pika 4 (në det), me largësi 1 milje detare (1852m) nga faqja e Langadhës, me koordinata 4378104.94 e 4448193.75 L dhe ndjek izobatin deri te pika 1 (në det), me largësi 1 milje detare (1852m) nga kepi i Gjuhëzës, me koordinata 4353018.48 V e 4478005.72 L.

Pjesa detare pranë ishullit të Sazanit ka sipërfaqe 2 721.87 (dy mijë e shtatëqind e njëzet e një pikë tetëdhjetë e shtatë) ha, me kufijtë e mëposhtëm:

Pika 1, me koordinata 4354004.14 V e 4487718.40 L;

Pika 2, me koordinata 4355536.33 V e 4486707.03 L;

Pika 3, me koordinata 4351587.21 V e 4485140.06 L;

Pika 4, me koordinata 4357134.42 V e 4486668.09 L;

Pika 5, me koordinata 4355142.57 V e 4486658.75 L.

Kategoritë e zonave të mbrojtura

a) rezervë strikte natyrore/rezervat shkencor/ (Kategoria I);

b) park kombëtar (Kategoria II);

c) monument natyror (Kategoria III);

ç) rezervat natyror i menaxhuar/zonë e menaxhimit të habitateve dhe llojeve (Kategoria IV);

d) peizazh i mbrojtur (Kategoria V);

dh) zonë e mbrojtur e burimeve të menaxhuara/zonë e mbrojtur me përdorim të shumëfishtë (Kategoria VI).

Rreth një zone të mbrojtur mund të shpallet një zonë buferike.

**Monumentet Natyrore te Rrethit Vlore.(Sipas VKM 676)**

Nr.	Monumenti Natyror	Nr.	Monumenti Natyror
1	Qiparisi i Kambanores se Kishes se Vunoit	27	Shpella e Pirateve (Dhermi)
2	Lisat e Pilurit	28	Shpella e Odisee (Surianit)
3	Rrapi i Kosmarit Kudhes	29	Shpella e Duk Gjonit
4	Rrapi i Palases	30	Kanioni i Gjipese
5	Rrapi i Shkolles nr.1	31	Bokerimat e Vunoit
6	Rrapi i Xhamise	32	Rrethi i Plakes (Brataj)
7	Rrapi i Çesmes (Mifol)	33	Ujevare e Ramices
8	Ilqet i Zarelit me (0,5 ha)	34	Dunat e Nartes
9	Rrapi i Kroit te Madh	35	Delta e Perroit te Palases
10	Rrapi Laze	36	Burim i kripur i Bashajt
11	Mbihipja e Çikes	37	Vali i Vranishtit (burim i madh)
12	Mbihipja aktive e Dukatit	38	Laguna Limopuo
13	Shkeputje e re aktive e Llogarase	39	Rrepet e Buronjave Kuç
14	Tarraca detare e Kusbabait	40	Pisha Flamur- Llogara
15	Tarraca detare e ishshetpise pushimit punetorve	41	Rrapi Mesaplikut
16	Gjiri dhe shpellat e Grames	42	Karthi i Terbaçit
17	Bariera Koralore e grykes se Diallit	43	Rrapi i Dukatit
18	Falezat e Sazanit	44	Rrepet e Izvorit
19	Shpella e Shengjergjit ose e Bletes	45	Rrapi i Tragjasit te Vjeter
20	Shpella e Ramices	46	Rrapi i Shenvarvares (Velçe)
21	Shpella e Velçes	47	Rrapi i Gurrave Smokthine
22	Shpellat e Boderit (Smokthine)	48	Rrapi i Madh ne Bashaj
23	Shpella e Haxhi Alise (Iliriane)	49	Rrepet e Drashovices
24	Shpella e shkruar	50	Ullinjte e Trubullit ne Karbunare
25	Shpella e Bilbilenjeve	51	Pylli i Zvernecit
26	Shpella e Porto Palermos		

#### **4. NDIKIMET NË MJEDISIN NDËRKUFITAR TË PROJEKTIT**

Ky projekt nuk prek zonat kufitare dhe si rrjedhojë edhe ndikimi i tij nuk shkakton demtim të mjedisit nderkufitar. Projekti nuk ndikon në cenimin e sigurisë së jetës dhe shëndetit të shteteve fqinje, as të qendrave të banuara të rajonit. Nuk ndikohen burimet ujore nderkufitare, nuk ndikohet cilësia e ajrit në kontekstin nderkufitar. Për këtë kapitull, nuk kryhen vlerësime dhe analiza të detajuara për shkak të vendodhjes së projektit në brendësi të kufirit shtetëror dhe distancës që ai ruan me kufirin dhe shtet fqinje.

#### **5. NDIKIMET POZITIVE TË PROJEKTIT NË MJEDISIN E ZONËS.**

Ndikimet pozitive të këtij projekti në mjedisin e zonës konsistojnë në aspektin social-ekonomik. Këto ndikime priten të ndikojnë në rritjen e punësimit, përmirësimin e infrastrukurës së zonës, rritjen e të ardhurave të njesive të qeverisjes qendrore dhe vendore nëpërmjet taksave si dhe zhvillimin e vendit duke investuar në aktivitete të biznesit të ndryshme nga ana e aksionereve me shtetësi shqiptare, për më tepër nga ky rajon. Punësimi ndikon drejtpërdrejtë në rritjen e të ardhurave individuale të punonjësve dhe zbutjen e efektit social të varfërisë dhe të emigracionit për këtë zonë.

#### **6. MASAT E PROPOZUARA PËR MBROJTJEN E MJEDISIT.**

Masat e propozuara për mbrojtjen e mjedisit nga ndotja dhe demtimi janë tepër të rëndësishme, ku me kryesoret janë ato të punimeve të rehabilitimit të cilat janë të projektuara dhe të planifikuara në një raport të veçantë përkrahës për këtë qëllim. Në këtë raport janë të përshkruara të gjitha kushtet klimatike, gjeologjike, të relievit, të bimesisë, të specieve të zonës, përfshi edhe ato të rrezikuara. Në këtë projekt përshihen të gjitha përshkrimet e punimeve rehabilituese të cilat duhet të kryhen nga subjekti gjatë dhe pas përfundimit të shfrytëzimit të mineralit. Ky projekt është i shoqëruar edhe me preventivin e shpenzimeve dhe kostove të nevojshme për të realizuar këtë rehabilitim të sipërfaqes pyjore.

##### ***Përshkrimi i masave për rehabilitimin e plotë e të qëndrueshëm të sipërfaqeve***

-Pjellëzimi i sipërfaqeve të shfrytëzuara është masa kryesore operacionale që do të ndërmerret për të bërë rehabilitimin e plotë të të gjithë sipërfaqes së shfrytëzuar të gurore. Kjo ndërhyrje do të kryhet sipas skemave teknike të rekomanduara në këtë dokument dhe sipas një plani monitorimi të veçantë nga ana e zyrës bashkiake të pyjeve, Vlorë. Në dokumentin e pranishëm është rekomanduar modaliteti i skemës së pjellëzimit i cili është parashikuar të kryhet në përshtatje me tarracat që do të rezultojnë pas heqjes së blloqeve shkëmborë. Pjellëzimi do të realizohet në gropat e çelura në njediet shkëmborë të tarracave të gurore të cilat do të mbushen paraprakisht me dheun pjellor të larguar në fillim të çeljes së gurores i cili gjendet i depozituar në vende të caktuar, të mbrojtur nga reshjet atmosferike, për tu përdorur në fazën e rehabilitimit nëpërmjet pjellëzimit.

Si lloj pionierë janë përzgjedhur Robulli (*Pinus heldreichii*, var. *leucodermis* Mg) dhe Ilqja (*Quercus ilex*) të cilët shquhen për një sistem rrënjor të dyfishtë (Boshtor-anësor) dhe, njëkohësisht, si lloje tipike që rriten në terrene gurishtë e shkëmborë të zonës malore rreth e rrotull.

Lloje të tjerë që sugjerohen nga hartuesit e projektit janë llojet e dushqeve të pranishëm në këtë vend, theksojmë: Shparthi (*Quercus frainetto*), Qarri (*Quercus cerris*), Bulgri (*Quercus trojana*). Këta lloje u përshtaten mjaft mirë kushteve 'të rinj' të krijuar nga dezertifikimi massif i sipërfaqes së gurores. Sidoqoftë, preventivi i hartuar për këtë qëllim ka vlera të përfaqëta të cilat synojnë më tepër orientimin drejt operacioneve rehabilitues, pasi në vitet dhe në dekadat pas-ardhëse do të ndryshojnë normat, treguesit e pagesave dhe do të modifikohen e do të mekanizohen operacionet e punës që nevojiten gjatë procesit të pyllëzimeve.

-Stabilizimi i skarpateve të rrugës auto malore nga gërryerjet dhe nga rrëshqitjet Kjo ndërhyrje bazohet në ndërtimin e mureve mbajtës gjatësorë në pjesët e poshtëme të skarpateve të sipërme në segmente të veçantë të boshtit të rrugës së çelur për transportin e blloqeve mermeroidë dhe të makinerive e pajisjeve të ndryshme.

Muret janë parashikuar të thatë e me breza betoni (b.a) në çdo 1 m. lartësi dhe sidomos në kurorat e tyre, kjo për të garantuar përgjithmonë qëndrueshmërinë e funksionit të tyre.

-Kullimi dhe disiplinimi i rrjedhjeve të ujërave që vinë prej reshjeve atmosferike

Ky proces i njohur do të zbatohet nëpërmjet kanalit të sipërm të rrugës automobilistike që do të lidhë të dy guroret që janë projektuar për nxjerrjen e blloqeve gëlqerorë mermeroidë. Kanali në fjalë do të pajiset me tombino betoni e me puseta kontrolli çdo 200-300 ml. për të siguruar një qarkullim të konservuar e të kontrolluar ujërave që do të vinë prej reshjeve atmosferike. Në këtë mënyrë do të mundësohet mbrojtja e hapsirës rrugore, e skarpateve në të dy anët e saj ndërsa ujërat e grumbulluar do të derdhen në shtratin e lumt të Shushicës.

### **Monitorimi**

Rekomandohet të bëhet periodikisht pas çdo ndërhyrjeie dhe për çdo masë që do të ndërmerret në drejtim të rehabilitimit ose të përmirësimit të mjedisit. Ai do të kryhet nga zyra e menaxhimit të burimeve natyrorë bashkiakë në bashkëpunim me shoqatën e përdoruesve të burimeve natyrorë që operon në territorin e Nj.A. Brataj, bashkia Vlorë.

Monitorimi do të përfshijë dy aspektet kryesorë të procesit të cilët janë:

Fillimi dhe përfundimi i ndërhyrjeve operacionale rehabilituese në fazat e rekomanduara në projekt dhe brënda periudhave të theksuara prej tij;

Zbatimi i teknologjive të përshkruara specifikisht për çdo ndërhyrje operacionale;

Situacionet e punimeve të kryer dhe faturat financiare të likujduara nga subjekti investitor.

Rezultatet e përfituar periodikisht do i raportohen zyrës së menaxhimit të burimeve natyrorë në bashkinë e Selenicës si dhe zyrës rajonale shtetërore të pyjeve për qarkun e Vlorës.

Ne menyre te pergjithshme paraqesim disa masa te tjera qe duhet te zbatohen nga investitori ose nenkontratesit per zhvillimin e aktivitetit. Ndikimet negative ne mjedis gjate zbatimit te projektit jane ne nivele te konsiderueshme, ato konsistojne ne demtim te siperfaqeve pyjore dhe te peizazhit te zones. Keshtu qe gjykojme se jane teper te nevojshme qe ne vija te pergjithshme te kihen parasysh dhe te ndermerren disa masa nga kompania:

- Lagia e shesheve dhe kantierit gjate punimeve dhe larja e automjeteve para daljes nga kantieri per te minimizuar ngritjen e grimcave te ngurta (pluhurave) ne ajer.
- Te sistemohet dhe rehabilitohen te gjitha skarpatat dhe te kryhen punime mbrojtese nga erozioni dhe efekti gerryeres.
- Te respektohen 100% masat e percaktuara ne projektin e rehabilitimit te siperfaqeve mjedisore te demtuara.
- Automjetet e transportit te qarkullojne me shpejtesi te ulet ne zonat e banuara dhe ne rruget e pa asfaltuara.
- Gjate transportit te perdoren mushamate e kamionave per te shmangur perhapjen e pluhurit e te inerteve ne rruget e qendrave te banuara dhe te rrugeve nacionale.
- Subjekti ka pergjegjesine e plote te rehabilitoje te gjitha siperfaqet e demtuara dhe ta riktheje vendin ne gjendjen e mepareshme te ngjashme me pamjen natyrale.
- Subjekti duhet te raportoje ne menyre periodike cdo 6 muaj prane AKM per zbatimin e kushteve te Deklarates mjedisore, si edhe lejes mjedisore pas pajisjes me nje te tille e cila eshte e detyrueshme para fillimi te punes.
- Para prerjes se pemeve pyjore, te largohen nepermjet zhurmave te gjitha gjallesat e botes shtazore te ketij habitati.
- Te zbatohen me rigorozitet kushtet teknike te punes ne kantier.
- Te mos ndizen zjarre nga punetoret ne zonen e karreres apo te shpatit malor.
- Te mos perdoren lendet plasese ne asnje rast. Te punohet vetem me çekiçe pneumatike dhe me sharra me kavo prerese te masivit shkembor.
- Te mos krijohen shqetesime ne qarkullim dhe tek banoret e zones ne asnje rast.
- Duhet te punohet sipas rregullores se kushteve teknike, nuk duhet te lejohen derdhje te karburanteve dhe lendeve te tjera djegese ne mjedisin e aktivitetit, pasi ndotin ambientin dhe mund te jene burim aksidenti e shkaktar te zjarreve te pa deshiruara.
- Ne sheshin e aktivitetit, nuk duhet te magazinohen materiale te rrezikshme.
- Mjetet rrugore qe qarkullojne duhet te jene konform normave te percaktuara dhe te testuara nga Qendra e Kontrollit Teknik te automjeteve e te pajisura me certifikaten perkatese.
- Punëtorët që do të ndodhen në mjedise ku niveli i zhurmave e tejkalon limitin duhet të perdorin masa mbrojtese per shqisat e degjimit (Kufje ose tapa per veshet).
- Te rehabilitohet siperfaqja perreth objektit, duke u gjelberuar dhe duke krijuar nje efekt ndihmes ne reduktimin e zhurmes, peizazhit dhe te pluhurit.
- Te menaxhohen mbetjet e ngurta duke u rivendosur gjate punimeve rehabilituese ne karreren nga ku jane prodhuar.
- Te ruhet peizazhi i zones gjate punimeve, te maskohen me bimesi gjithe skarpatat e rrugeve ndihmese, si dhe sheshet e karrerrave qe do te çelen.



## 7. PROGRAMI I MONITORIMIT TË NDIKIMEVE NË MJEDIS GJATË ZBATIMIT TË PROJEKTIT

Monitorimi i cilesise se mjedisit dhe i nivelit te elementeve ndotes se tij, shkarkimet ne ajer, ne uje, ne toke dhe demtimi i mjedisit biologjik, kryhet sipas disa kriterëve shkencore persa i perket vrojttimeve, mbledhjes dhe analizimit te mostrave te ujit dhe te tokes, ndersa persa i perkete ndotjes se ajrit ai monitorohet direct ne terren. Procesi i monitorimit synon mbledhjen e te dhenave te nevojshme per te vrojtuar dhe parashikuar rolin e faktorit njeri dhe natyror ne ndryshimet e mjedisit, ku ai eshte aktiv.

Objektivat kryesore te monitorimit jane:

- Per te zbuluar ndryshimet dhe per te karakterizuar saktesisht nga ana sasiore tendencat (prirjet) e zhvillimit te burimeve.
- Per te siguruar informacione midis lidhjes se kushteve te burimeve te ndotjes dhe shkaqeve te tyre.
- Per te evidentuar cilesine e mjediseve ku njeriu ushtron aktivitetin e tij jetesor ose ekonomik, me synim per te marre masat e nevojshme per reduktimin e shkarkimeve dhe permiresimin e cilesise se elementeve te mjedisit.
- Per te vleresuar efektivitetin e politikave dhe veprimeve per menaxhimin e burimeve natyrore te hartuara dhe te ndermarra.

Procesi i monitorimit ne rang individual, sipas ligjit per mbrojtjen e mjedisit, eshte detyre e shoqerise investitore ose e nenkontraktorit per elementet ne te cilat ai ndikon. Sipas VKM Nr.1189. date 18.11.2009 "Për rregullat dhe procedurat për hartimin dhe zbatimin e programit kombëtar të monitorimit të mjedisit" pikat Ç1, Ç2, Ç5, Ç6, Ç7, Ç8 mund te monitorohen nga vete investitori. Monitorimi te kryhet per shkarkimet ne ajer, zhurmat dhe per punimet e rehabilitimit.

### Monitorimi i punimeve rehabilituese

- Rekomandohet të bëhet periodikisht pas çdo ndërhyrjeie dhe për çdo masë që do të ndërmerret në drejtim të rehabilitimit ose të përmirësimit të mjedisit. Ai do të kryhet nga zyra e menaxhimit të burimeve natyrorë bashkiakë në bashkëpunim me shoqatën e përdoruesve të burimeve natyrorë që operon në territorin e Nj.A. Brataj, Bashkia Selenicë.

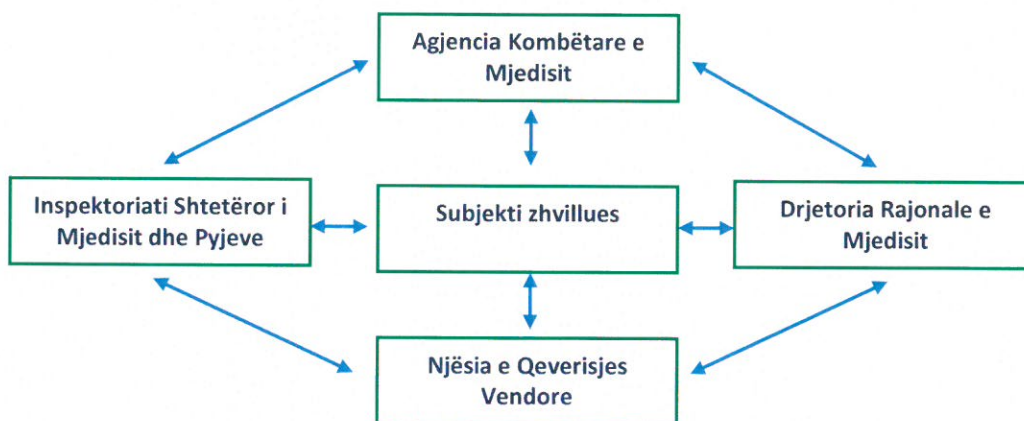
Monitorimi do të përfshijë dy aspektet kryesorë të procesit të cilët janë:

- Fillimi dhe përfundimi i ndërhyrjeve operacionale rehabilituese në fazat e rekomanduara në projekt dhe brënda periudhave të theksuara prej tij;
- Zbatimi i teknologjive të përshkruara specifikisht për çdo ndërhyrje operacionale;
- Situacionet e punimeve të kryer dhe faturat financiare të likujduara nga subjekti investitor.
- Rezultatet e përfituar periodikisht do i raportohen zyrës së menaxhimit të burimeve natyrorë në
- bashkinë e Vlorës si dhe zyrës rajonale shtetërore të pyjeve për qarkun e Vlorës.

## 8. PLANI I MENAXHIMIT DHE MONITORIMIT TË MJEDISIT

### 8.1. Rolet dhe përgjegjësitë për zbatimin e secilës masë të propozuara për mbrojtjen e mjedisit në secilën fazë të projektit.

Rolin dhe përgjegjësinë kryesore të rehabilitimit të mjedisit e ka subjekti investitor "ANA-2013" Sh.p.k. Institucionet përgjegjëse për mbikqyrjen e punimeve rehabilituese, ecurinë e punimeve rehabilituese, mbikqyrjen e efekteve të erozionit, për raportimin e të dhënave të monitorimit të mjedisit nga subjekti, etj, janë: Agjencia Kombëtare e Mjedisit, Drejtoria Rajonale e Mjedisit Vlorë, Inspektoriati Shtetëror i Mjedisit, Pyjeve, Ujërave dhe Turizmit, Drejtoria Rajonale e Sherbimit Pyjor Rrethit Vlorë, Njësia e Qeverisjes Vendore (Bashkia Selenice), Ministria e Infrastrukturs dhe Energjisë, si dhe vetë subjekti investitor "ANA-2013" Sh.p.k nepermjet ekspertit ose subjektit nenkontraktor te perzgjedhur per kete qellim.



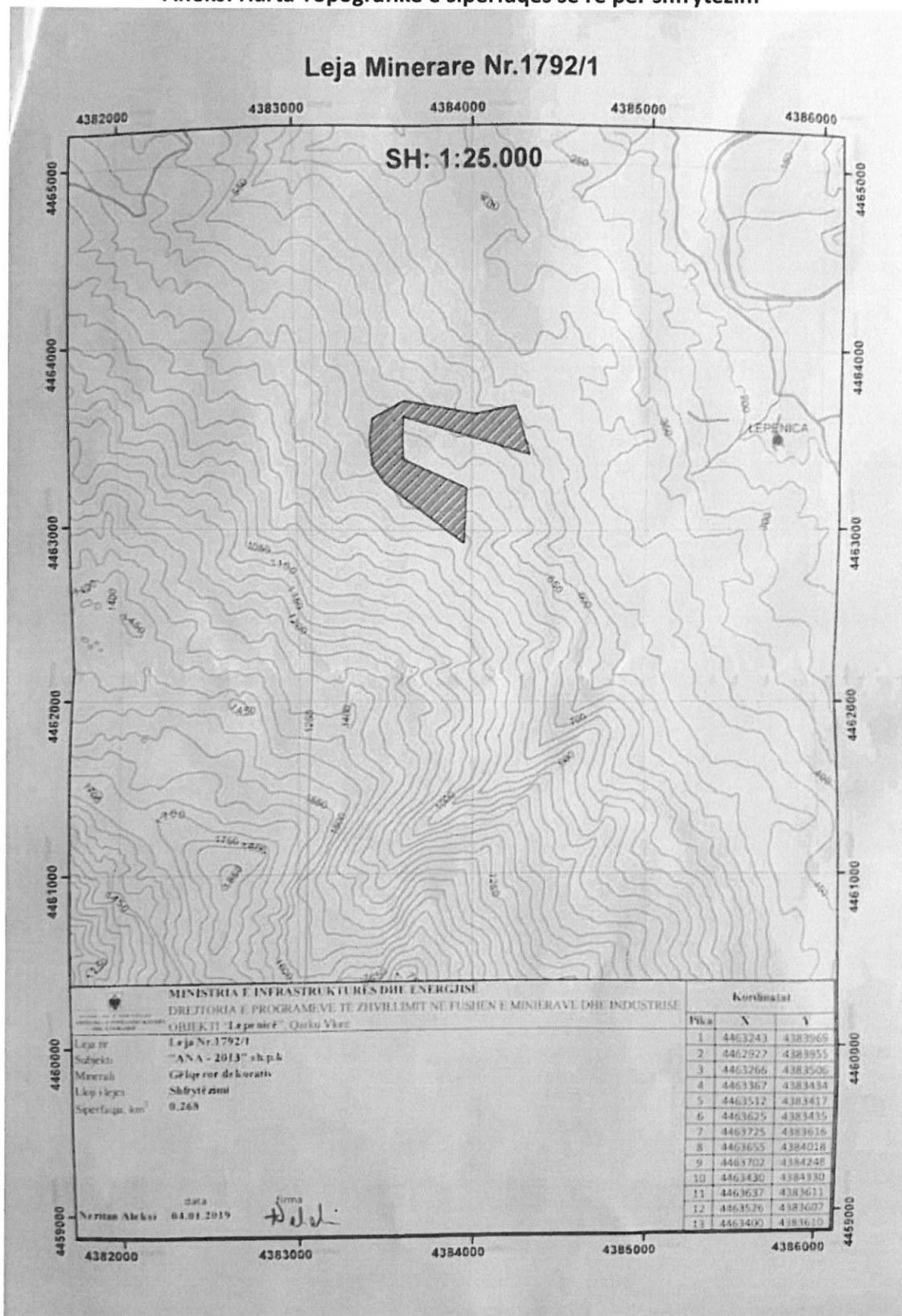
### 8.2. Plani i komunikimit dhe informimit të publikut për ndikimet në mjedis, masat e marra për mbrojtjen e mjedisit dhe monitorimin e ndikimeve në mjedis gjatë zbatimit të projektit.

Gjate hartimit te ketij raporti te thelluar te Vleresimit te Ndikimit ne Mjedis, do te kryhen konsultime me organet shtetërore përgjegjëse për mjedisin, si Ministria e Turizmit dhe Mjedisit, Agjencia Kombëtare e Mjedisit, Drejtoria Rajonale e Mjedisit, Njësia e Qeverisjes Vendore, si dhe do te realizohet Konsultimi me publikun sipas kerkesave dhe procedurave te percaktuara ne aktet ligjore e nenligjore ne fuqi.

#### Monitorimi

- Rekomandohet të bëhet periodikisht pas çdo ndërhyrjeje dhe për çdo masë që do të ndërmerret në drejtim të rehabilitimit ose të përmirësimit të mjedisit. Ai do të kryhet nga zyra e menaxhimit të burimeve natyrore bashkiakë në bashkëpunim me shoqatën e përdoruesve të burimeve natyrore që operon në territorin e Nj.A. Brataj. Monitorimi do të përfshijë dy aspektet kryesore të procesit të cilët janë:
- Fillimi dhe përfundimi i ndërhyrjeve operacionale rehabilituese në fazat e rekomanduara në projekt dhe brënda periudhave të theksuara prej tij;
- Zbatimi i teknologjive të përshkruara specifikisht për çdo ndërhyrje operacionale;
- Situacionet e punimeve të kryer dhe faturat financiare të likujduara nga subjekti investitor.
- Rezultatet e përfituar periodikisht do i raportohen zyrës së menaxhimit të burimeve natyrore në
- bashkinë e Vlorës si dhe zyrës rajonale shtetërore të pyjeve për qarkun e Vlorës.

Aneks: Harta Topografike e sipërfaqes se re për shfrytëzim

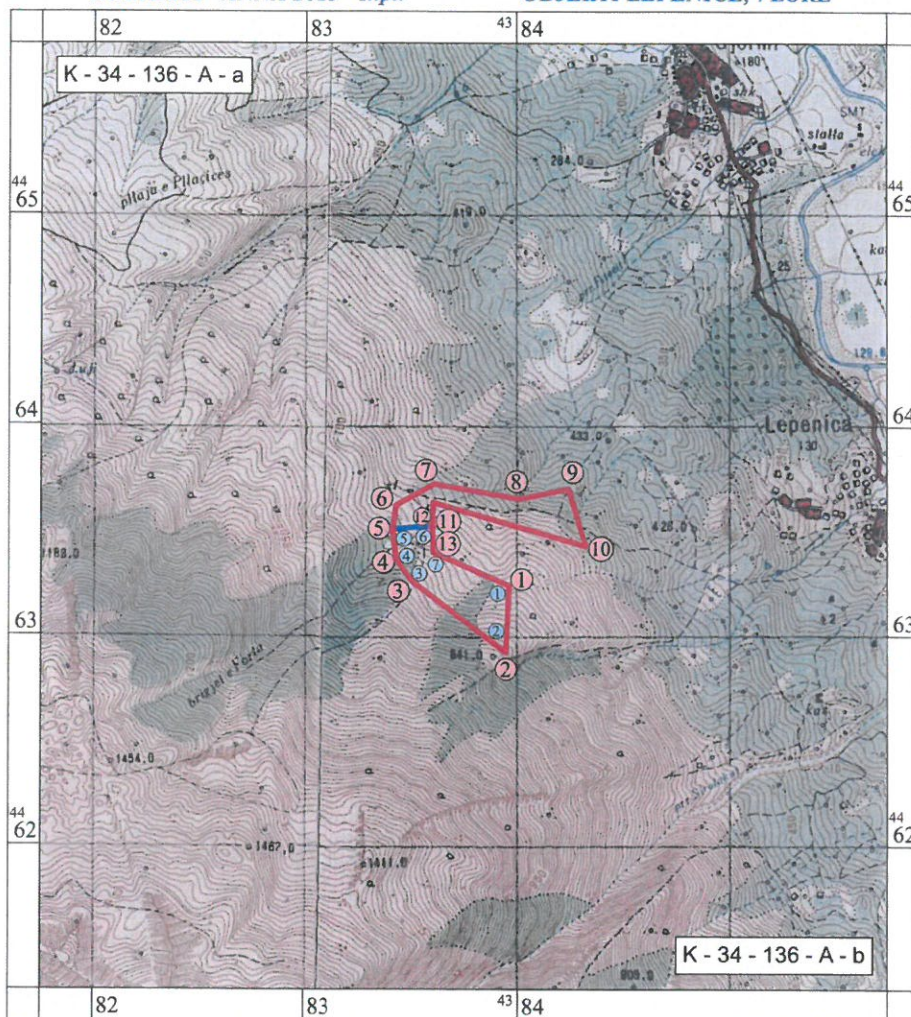




**HARTA TOPOGRAFIKE ME KONTURIN DHE KOORDINATAT  
PER NDRYSHIM TE LEJES MINERARE Nr.1792 Shkalla 1 : 25 000**

*SUBJEKTI "ANNA 2013" shpk*

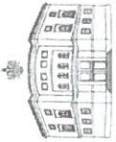
*OBJEKTI LEPENICE, VLORE*



KOORDINATAT KUFIZUESE EKZISTUESE			
Nr. pikes	X	Y	
1	44 63 243	43 83 969	
2	44 62 927	43 83 955	
3	44 63 266	43 83 506	
4	44 63 367	43 83 434	
5	44 63 512	43 83 417	
6	44 63 526	43 83 607	
7	44 63 400	43 83 610	
Sipërfaqja = 0.14 km <sup>2</sup>			

KOORDINATAT KUFIZUESE PER NDRYSHIM					
Nr. pikes	X	Y	Nr. pikes	X	Y
1	44 63 243	43 83 969	8	44 63 655	43 84 018
2	44 62 927	43 83 955	9	44 63 702	43 84 248
3	44 63 266	43 83 506	10	44 63 430	43 84 330
4	44 63 367	43 83 434	11	44 63 637	43 83 611
5	44 63 512	43 83 417	12	44 63 526	43 83 607
6	44 63 625	43 83 435	13	44 63 400	43 83 610
7	44 63 725	43 83 616			
Sipërfaqja = 0.268 km <sup>2</sup>					





MINISTRIA E ZHVILLIMIT  
EKONOMIK TËRIZIMIT  
TREGTISË DHE SIPËRMARRJES



Qendra Kombëtare e Biznesit  
National Business Center

Numri serial: LN-2068-09-2016  
NUIJ/NIPT: L62113034E

## LICENCË

Subjekti: Laert Shehu

Adresa: Tirane, TIRANE, Tirane, TIRANE, Njësia Bashkiake nr.4, Rruga Xhanfize Keko, Pallati Andi Konstruksion, Hyrja nr.4, Apartamenti nr.8.

Kodi: III.2.A (1+2)      Kod tjetër:

Data e lëshimit: 13/09/2017      Afati i vlefshmërisë: Pa afat

Kategoria

Shërbime ekspertize dhe/ose profesionale lidhur me ndikimin në mjedis

Nënkategoria

Veprimtaritë e ekspertizës lidhur me ndikimin në mjedis

Veprimtari specifike

- Ndikim në mjedis
- Auditim mjedisor

Specialiteti  
E veshime për subjektin "ANA-2013" shpik  
Për informacion për ndërvlerësimin në mjedis  
Projekti: Shpërfitim i mineralit gëlperor dekorativ.  
Vendndëdhja: Zone Minerare nr. 70/9, Objekti "LEPENICE",  
K. adm. nr. Stradice BRATAJ B. SELEMICE, D. Vlorë.  
Ky certifikatë mbetet pronë e Qendrës Kombëtare të Biznesit dhe duhet të kthehet në rast se ka ndryshim të ndonjë detaji ose ndërpritet detyrimi ligjor për të qënë person i tatueshëm.

Emërtimi përshkrues i veprimtarisë

Vlerësim i ndikimit në mjedis. Auditim mjedisor

Kufizime specifike

Licenca ushtrohet sipas kufizimeve në legjislacionin në fuqi

Detyrime specifike

Licenca ushtrohet sipas detyrimeve në legjislacionin në fuqi

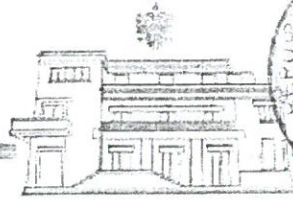
Vendi i kryerjes së veprimtarisë

Në të gjithë territorin e Republikës së Shqipërisë



Nënshkrimi i sportelit: *Florinda*





REPUBLIKA E SHQIPËRISE  
MINISTRIA E MJEDISIT

Nr. 11699 Prot.

Tiranë, më 1.12 2014

Nr. identifikues 262

## ÇERTIFIKATË

Në mbështetje të Vendimit të Këshillit të Ministrave Nr. 122, datë 17.02.2011 Për një ndryshim në Vendimin Nr. 1124, datë 30.7.2008, të Këshillit të Ministrave, "Për miratimin e rregullave, të procedurave dhe kriterëve për pajisjen me certifikatën e specialistit, për vlerësimin e ndikimit në mjedis dhe auditimin mjedisor":

Z. LAERT SHEHU

Çertifikohet për hartimin e raporteve të vlerësimit të ndikimit në mjedis, për të kryer auditimin mjedisor, për hartimin e ekspertizave mjedisore dhe thirrjen si ekspert për të vlerësuar një raport të vlerësimit të ndikimit në mjedis ose rezultatet e një auditimi.



*Ë vlefshme për subjektin "AKA-2013" sh.p.k  
Për informacion për ndërhyrjet në mjedis*

MINISTRI

Lefter KOKA



*Projekti : Shfrytërimi i mineralit gëlqeror  
dekorativ.*

*Vendndryjë i Zone Minerare nr. 7019, objekti  
"L-EPENICE"; Nj. administrativ BRATAJ,*

*B. SELENICE, Q. VORË*