

- a. Kërkesa për vendosjen në funksionim të instalimit “Linje për prodhimin e betonit dhe produkteve të betonit, blloqeve dhe tubave të betonit” është për aplikim **per leje të re mjedisore të tipi B**, sipas Shtojces 1, të Ligjit Nr. 60/2014, datë 19.6.2014 Për një ndryshim në ligjin nr. 10 448, datë 14.7.2011 “Për lejet e mjedisit” të ndryshuar”,
 “Industria minerare. ID 3.1 e. Përzjerja e çimentos ose përdorimi i çimentos në masë të madhe por jo në sheshin e ndërtimit, përfshirë ambalazhimin dhe përzjerjen e çimentos, grumbullimi i betonit dhe prodhimi i blloqeve të betonit dhe produkteve të tjera të çimentos”.
- b. **TE DHENAT E EKSTRAKTIT TE QKB-SE**



REPUBLIKA E SHQIPËRISË

MINISTRIA E FINANÇAVE DHE EKONOMISË
 QENDRA KOMBËTARE E BIZNESIT

**EKSTRAKT HISTORIK I REGJISTRIT TREGTAR PËR TË
 DHËNAT E SUBJEKTIT “SHOQËRI ME PËRGJEGJËSI TË
 KUFIZUAR”**

GJENDJA E REGJISTRIMIT

1. Numri unik i identifikimit të subjektit (NUIS)	K11413502V	
2. Data e Regjistrimit	13/02/2001	
3. Emri i Subjektit	DELTA CONSTRUCTION	
4. Forma ligjore	SHPK	
5. Data e themelimit	04/01/2001	
6. Kohëzgjatja	Nga: 04/01/2001	
7. Zyra qendrore e shoqërisë në Shqipëri	Durrës Xhafzotaj BORAKE Rruga nacionale Durrës-Tiranë, Km.11	
8. Kapitali	30.100.000,00	
8.1 Numri i përgjithshëm i knotave	2,00	
9. Objekti i aktivitetit	Prodhim ,tregetim betoni,udertim ,import-eksport,sherbime.	
10. Administratori/et	Shpëtim Tikvina	
10.1 Afati i emërimit	Nga: 08/12/2010	Deri: 07/12/2020
11. Procedura e emërimit nëse ndryshon nga parashikimet ligjore 11.1 Kufizimet e kompetencave (nëse ka)	TE GJITHA KOPETENCAT	
12. Ortaket	ZijaKasa	
12.1 Vlera e kapitalit	Para: 2.408.000,00	Natyre:
12.2 Numri i pjesëve	1,00	
12.3 Pjesëmarrja në përqindje (%)	8,00	
<i>*Te përfaqësuarit, (Plotësohet vetëm nëse një knotë zotërohet në bashkëpronësi)</i>		



REPUBLIKA E SHQIPËRISË

MINISTRIA E FINANÇAVE DHE EKONOMISË
QENDRA KOMBËTARE E BIZNESIT

12.4	Komente (nëse ka)	
13.	Ortakët	ShtëpitimTikvina
13.1	Vlera e kapitalit	Para: 27.692.000,00 Natyre:
13.2	Numri i pjesëve	1,00
13.3	Pjesëmarrja në përqindje (%)	92,00
<i>*Te përfaqësuarit, (Plotësohet vetëm nëse një kushtë zotërohet në bashkëpronësi)</i>		
13.4	Komente (nëse ka)	
14.	Vende të tjera të ushtrimit të aktivitetit	Durrës: NIKEL RINAS Ndërtim, vënie në punë, operim dhe mirëmbajtje të Aeroportit Ndërkombëtar "Nënë Tereza", Zona Kadastrale 3183, Nr.Pasurie 201/10 Tiranë Vore VORE Fshati Mucaj, Rruga Alvora, Truall, Nr.Pasurie 40/20, Zona Kadastrale 2726, Vol.9, fq.70 Durrës: Xhafzotaj XHAFZOTAJ Mjet Kamion Mercedes Benz me targa AA 709 OO Durrës: Gjepalaj GJEPALAJ Ndërtim shtese kati mbi objekt 1-kat dhe shtese anesore,Shtëpi banimi, Zona kadastrale 1727, Nr. Pasurise 28/1 Tiranë Vore VORE Ndërtim Kapanon, zyra + banim 1-2 kat, ne pasurine me nr.705/2, zona kadastrale 1167 Durrës: Xhafzotaj BORAKE Ndërtim shtese anesore ne kapanon 1- katesh, Zona Kadastrale 1242, Nr. Pasurie 40/40 Durrës: Ishem KURATEN Për ndërtim objekti, Strukturë banimi, me 2-kat dhe 1-kat nëntokë, Zona Kadastrale 2332, Nr.Pasurie 349/28, Volumi 1, faqe 16 Tiranë Vore VORE Shtese anesore dhe kati ne objekt ekzistues: 1 kat me bodrum ne pasurine me Nr.3/71, Zona Kadastrale 3127, me adrese Rruga Democracia, Nr.15 Durrës: Mamina: KARPEN Ndërtim banese individuale 2-kate dhe çati, me 1-kat nëntoke Zona kadastrale 2100, Nr. Pasurise 44/36 Durrës: Manex KAMERAS Ndërtim shtëpi banimi individuale 1 kat me 1 kat nëntoke, ne pasurite nr.73/5, 73/17, Zona Kadastrale 2065 Durrës: Xhafzotaj XHAFZOTAJ Automjet tip Mercedes-Benz, me targa DR.8796 D, Rruga Nacionale DR-TR, Km 11 Durrës Durrës: DURES Objekti rrethim dhe sistemim

c. ADRESA E VENDNDODHJES SE INSTALIMIT

Emri i instalimit/impianit ¹	Impianti i prodhimit të betonit dhe produkteve te betonit (blloqeve, tubave, parafabrikate prej betoni)																																										
Adresa ku ndodhet apo do të ngrihet instalimi/impianti	Rruga nacionale “Durrës-Tirane”, Km 11, Borake, Xhafzotaj, Durrës																																										
<p>Koordinatat e vendit sipas Sistemit Koordinativ GAUS KRUGE: 1942_GK_ZONE_4</p> 	<p>Koordinatat e prones ku zhvillohet aktiviteti</p> <table border="1" data-bbox="945 571 1422 835"> <thead> <tr> <th>Nr</th> <th>X</th> <th>Y</th> </tr> </thead> <tbody> <tr> <td>1</td> <td>4582348.99</td> <td>4380272.21</td> </tr> <tr> <td>2</td> <td>4582456.68</td> <td>4380284.65</td> </tr> <tr> <td>3</td> <td>4582460.42</td> <td>4380263.69</td> </tr> <tr> <td>4</td> <td>4582503.09</td> <td>4380266.99</td> </tr> <tr> <td>5</td> <td>4582508.59</td> <td>4380215.24</td> </tr> <tr> <td>6</td> <td>4582379.21</td> <td>4380201.84</td> </tr> </tbody> </table> <p>Koordinatat e siperfaqes ku zhvillohet aktiviteti</p> <table border="1" data-bbox="945 877 1422 1222"> <thead> <tr> <th>Nr</th> <th>X</th> <th>Y</th> </tr> </thead> <tbody> <tr> <td>1</td> <td>4582439.46</td> <td>4380282.52</td> </tr> <tr> <td>2</td> <td>4582456.68</td> <td>4380284.65</td> </tr> <tr> <td>3</td> <td>4582460.42</td> <td>4380263.69</td> </tr> <tr> <td>4</td> <td>4582503.09</td> <td>4380266.99</td> </tr> <tr> <td>5</td> <td>4582508.59</td> <td>4380215.24</td> </tr> <tr> <td>6</td> <td>4582446.46</td> <td>4380209.51</td> </tr> </tbody> </table>	Nr	X	Y	1	4582348.99	4380272.21	2	4582456.68	4380284.65	3	4582460.42	4380263.69	4	4582503.09	4380266.99	5	4582508.59	4380215.24	6	4582379.21	4380201.84	Nr	X	Y	1	4582439.46	4380282.52	2	4582456.68	4380284.65	3	4582460.42	4380263.69	4	4582503.09	4380266.99	5	4582508.59	4380215.24	6	4582446.46	4380209.51
Nr	X	Y																																									
1	4582348.99	4380272.21																																									
2	4582456.68	4380284.65																																									
3	4582460.42	4380263.69																																									
4	4582503.09	4380266.99																																									
5	4582508.59	4380215.24																																									
6	4582379.21	4380201.84																																									
Nr	X	Y																																									
1	4582439.46	4380282.52																																									
2	4582456.68	4380284.65																																									
3	4582460.42	4380263.69																																									
4	4582503.09	4380266.99																																									
5	4582508.59	4380215.24																																									
6	4582446.46	4380209.51																																									
Kategoritë e aktiviteteve/veprimtarive industriale të cilat duhet të kërkojnë leje mjedisi ²	<p>Industria minerare. ID 3.1 e. Përzierja e çimentos ose përdorimi i çimentos në masë të madhe por jo në sheshin e ndërtimit, përfshirë ambalazhimin dhe përzierjen e çimentos, grumbullimi i betonit dhe prodhimi i blloqeve të betonit dhe produkteve të tjera të çimentos”, Kapaciteti kufi për lejet e Tipit B: Të gjitha instalimet</p>																																										
Kapaciteti i projektuar	Kapaciteti prodhues është 300 m ³ /dite beton																																										

¹ Përshkruaj titullin sipas kollonës 1 të Shtojcës 1 të Ligjit Për lejet e mjedisit

² Shkruani kodet e specifikuar në kollonën 2 (e emërtuar ID) dhe aktivitetet e specifikuar në kollonën 3 (Veprimtaria) të përcaktuara në Shtojcën 1 të Ligjit për Lejet e Mjedisit. Nëse instalimi përfshin disa aktivitete të lidhura me IPPC, është e nevojshme për të shënuar secilin prej tyre me një kod. Kodet duhet të jenë të ndara qartë.



Planvendosje "DELTA CONSTRUCTION"

<https://geoportal.asig.gov.al>
Data e Printimit: 16.03.2019.

463532.676
4581586.300

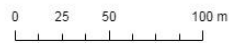
464080.776
4581586.300



463532.676
4581237.700

464080.776
4581237.700

<https://geoportal.asig.gov.al> ofron të dhëna gjeohapësinore të ofruara nga autoritetet publike përgjegjëse. Përgjegjësia për saktësinë e të dhënave është e autoritetit publik që i ka krijuar ato.



Legjenda

- Rendi 3 (Kufi Bashki)
- Rendi 1 (Kufiri Tokësor)

Sistemi koordinativ: KRGJSH
Projektimi: KRGJSH



DELTA CONSTRUCTION

<https://geoportal.asig.gov.al>
Data e Printimit: 16.03.2019.

463579.226
4581568.462

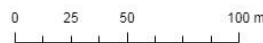
464058.026
4581568.462



463579.226
4581263.938

464058.026
4581263.938

<https://geoportal.asig.gov.al> ofron të dhëna gjeohapësinore të ofruara nga autoritetet publike përgjegjëse. Përgjegjësia për saktësinë e të dhënave është e autoritetit publik që i ka krijuar ato.



Legjenda

- Rendi 3 (Kufi Bashki)
- Rendi 1 (Kufiri Tokësor)

Sistemi koordinativ: KRGJSH
Projektimi: KRGJSH

d. PERSHKRIMI I VEPRIMTARISE QE PARASHIKOHET TE ZHVILLOHET

AKTIVITETI: IMPIANT PER PRODHIMIN E BETONIT, BLOQEVE DHE TUBAVE PREJ BETONI
Adresa: Rruga nacionale "Durrës-Tirane", Km 11, Borake, Xhafzotaj, Durrës
Subjekti: "DELTA CONSTRUCTION" Sh.p.k

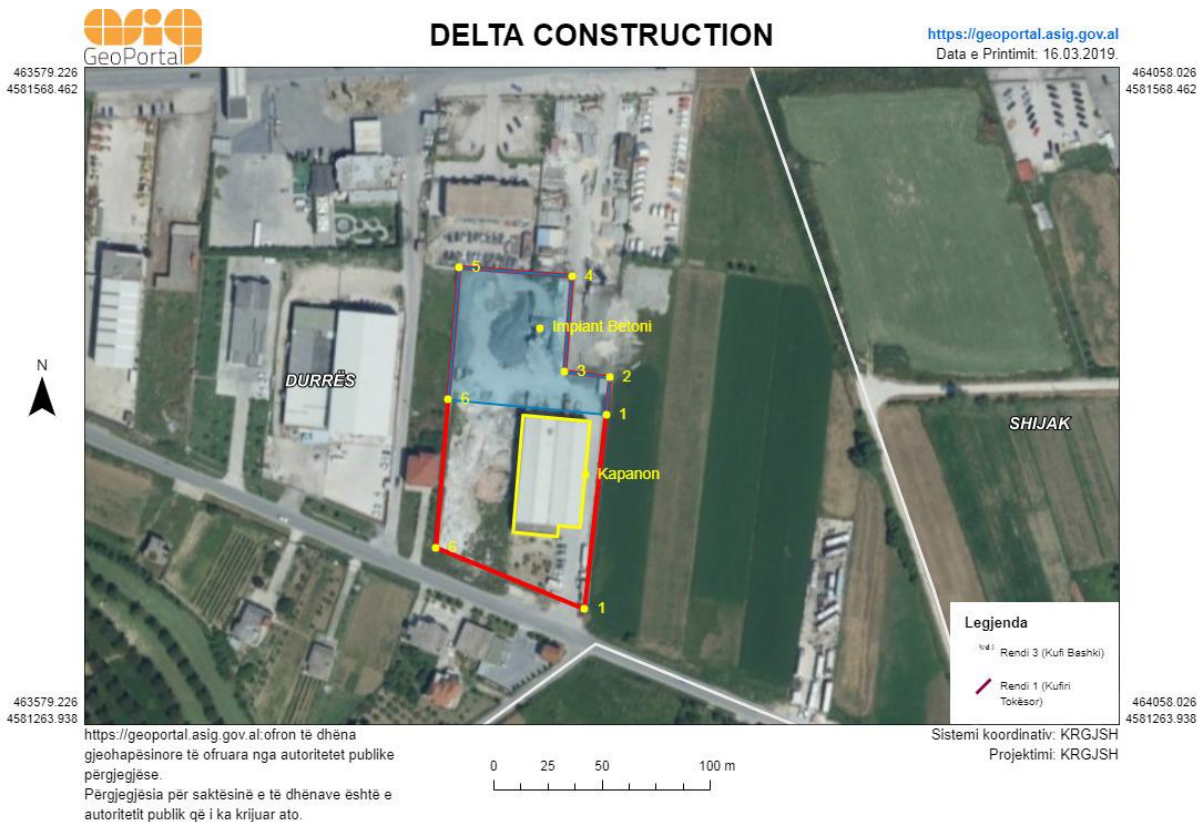
Administrator: Z. Shpëtim Tikvina

- **Hyrje**

Profili i shoqërisë "DELTA CONSTRUCTION" për prodhimin e produkteve të betonit

Impianti për prodhimin e betonit dhe produkteve prej betoni të dimensioneve të ndryshme të shoqërisë "DELTA CONSTRUCTION" shpk është i vendosur ne te majte te rruges nacionale Durrës - Tirane, në Njesine Administrative Sukth, Bashkia Durrës, Durrës, ne nje distance rreth 40 m nga rruga kryesore Sukth-Maminas dhe 160 m nga Autostrada Durrës-Tirane. Kjo shoqëri është regjistruar në Qendrën Kombëtare të Regjistrimit, për aktivitetin e Prodhim, tregetim betonit, ndertim, import-eksport, sherbime, me NR NIPT: **K11413502V**. Sheshi ku zhvillohet ky aktivitet është i shtruar me beton ku eshte instaluar edhe linja e impiantit dhe pjesa tjetër eshte e shtruar me zhavor e cila sherben per parkimin e automjeteve te transportit. Ne pronen ku zhvillohet aktiviteti i prodhimit te betonit dhe produkteve te betonit eshte ndertuar objekti i tipit kapanon me siperfaqe 1835.28 m² (i cili eshte dhene me qira per ushtrimin e veprimtarise se fasonerise). Siperfaqja ne pronesi te shoqerise eshte e perbere nga impianti, kapanoni dhe hapesirat e nevojshme per kete aktivitet duke shfrytezuar te gjitha ambjentet per kete linje prodhimi. Siperfaqja e pergjithshme e prones eshte rreth 4939 m² dhe eshte ne pronesi te vete pronarit te subjektit, ku eshte ndertuar objekti Kapanon me siperfaqe 1835.28 m².

- Siperfaqja e prones 9370 m²
- Siperfaqe objektit 1835.28 m²
- Siperfaqe e veprimtarise per prodhimin e betonit dhe produkteve te betonit 3620 m²



Informacion mbi kompaninë “DELTA CONSTRUCTION” sh.p.k

Shoqëria “DELTA CONSTRUCTION” sh.p.k është një subjekt i regjistruar dhe zhvillon aktivitetin e saj ekonomik në përputhje me legjislacionin në fuqi në fushën e Prodhimit, tregtim betoni, ndërtime të ndryshme, import, eksport, shërbime. Qëllimi i firmës ka qenë dhe mbetet përmbushja e kërkesave të cilësive dhe për këtë kompania ndjek dhe zbaton me rigorozitet menaxhimin e cilësive në të gjitha hallkat e saj.

Për këtë qëllim, subjekti “DELTA CONSTRUCTION” sh.p.k referuar VKM nr. 419, datë 25.6.2014 “Për miratimin e kërkesave të posaçme për shqyrtimin e kërkesave për leje mjedisi të tipave A, B dhe C, për transferimin e lejeve nga një subjekt te tjetri, të kushteve për lejet respektive të mjedisit, si dhe rregullave të hollësishme për shqyrtimin e tyre nga autoritetet kompetente deri në lëshimin e këtyre lejeve nga QKL-ja” të ndryshuar ka plotësuar Formularit e Kërkeses për tu pajisur me Leje Mjedisi të Tipit B për aktivitetin Implant për prodhimin e produkteve të betonit, në Rrugë nacionale “Durrës-Tiranë”, Km 11, Borakë, Xhafzotaj, Durrës. Subjekti ka siguruar staf dhe pajisje profesionale për zhvillimin e këtij aktiviteti.

Vendosja e këtij instalimi në këtë zonë është e përshtatshme për zhvillimin e këtij aktiviteti pasi është në distancë të konsiderueshme nga zonat e banuara, objektet apo veprat hidroenergjetike, etj, në zonën në studim është përqendruar një numër i madh i bizneseve me karakter industrial, kryesisht në fushën e prodhimit të betonit, tregtimit të karburantit, tregtim të hekurit, prodhim të pajisjeve për bare-restorante,, tregtim të automjeteve, fasoneri, etj

Qëllimi i këtij aktiviteti është të prodhjë beton dhe produktet e betonit për perballimin e kërkesave të sektorit të ndertimit, infrastruktures, industrisë etj.

Aktiviteti zhvillohet në një ambient të përshtatshëm për këto aktivitete duke mos krijuar kështu dëm apo efekte negative të ndryshme në mjedisin përreth.

Vendosja e impiantit të prodhimit të produkteve të betonit në këto zone është e përshtatshme për zhvillimin e këtij aktiviteti pasi është në distancë të konsiderueshme nga zonat e banuara, objektet apo veprat hidroenergjetike, etj.

.

Brenda sheshit janë të vendeosura:

- Impianti për prodhimin e betonit
- Impianti i prodhimit të produkteve të betonit;
- Impianti i riciklimit të tubave skarco
- Mjediset e zyrave dhe atë higjienosanitare;
- Sheshi për depozitimin e fraksioneve të ndryshme.
- Sheshi për tharjen e produkteve prej betoni
- Sheshi për reklamimin e produkteve

Gjithashtu në këto ambiente bëjnë pjesë edhe hapësirat për levizjen e mjeteve, njerezve dhe sipërfaqet e gjelbera, oborri i cili është i gjelberuar anash me bimësi karakteristike të këtyre ambienteve.

• **Të dhëna mbi impiantin e instaluar**

Shoqëria **“DELTA CONSTRUCTION” shpk** si firmë me aktivitete në fushën e veprimtarisë së prodhimit të betonit dhe produkteve të betonit, ka investuar dhe disponon impiantet/makineritë e domosdoshme për zhvillim e procese kryesore në prodhimin e produktit përfundimtar.

Pjesët kryesore të linjes së prodhimit të betonit janë:

1. Impianti i prodhimit të betonit me kapacitet 300 m³/dite
2. Pedana e furnizimit me lende të para
3. Depozitat e inerteve;
4. Peshorja e lendeve të para;
5. Sillosi i cimentos rifuxhio
6. Depozite uji 25 000 litra
7. Pulti i kontrollit;
8. Makineria për prodhimin e tubave
9. Kallepet e tubave
10. Pirun
11. Impianti i riciklimit të tubave që dalin skarco nga prodhimi

Mjete teknologjike

1. Autopompe për hedhje betoni me lartësi deri në 36-38 m
2. Autobetoniere me kapacitet 8 m³ (cope 4)
3. Kamjone me kazan metali vetëshkarkues me kapacitet deri në 20 m³ (cope 3)
4. Fadroma (cope 2)

5. Pirun (cope 1)

❖ LINJA E PRODHIMIT TE BETONIT

Shoqëria disponon betonieret për transportin e betonit në destinacionin e kërkuar, të cilat janë mjete të levizshme të ngarkuar mbi një (1) gjysëm-rimorkio të cilat është plotësisht në përputhje me rregullat e trafikut në lidhje me përmasat, dritat, shenjat, frenat etj, dhe që janë plotësisht të unifikuar me mjetet e betonit. Mbi këtë, gjenden të montuara dhe lidhura të gjitha sistemet që kanë lidhje me depozitimin, operimin, peshimin, transportin dhe përzierjen, dhe çdo gjë tjetër që e bën makinën plotësisht të pavaruar. Përputhshmëria e plotë me rregullat e trafikut bën që ajo të mos ketë nevojë për një licensë të veçantë transporti, dhe prandaj e gjitha çka nevojitet për transportimin e saj nga një vend pune në tjetrin është një kamion i zakonshëm me dy akse.

Karakteristikat kryesore të impiantit të prodhimit të betonit

→ Kapaciteti Max. Teorik i i Prodhimit 300 m³/dite beton i ngjeshur sipas DIN 1045 → Koshat e Depozitimit të Agregateve → Sistemi i Peshimit me Konvertues Peshe → Rrip Peshimi → Kontenier → Mikser → Një Konvejer me Fileto për Çimento → Sistem Peshimi Çimentoje → Sistem Peshimi i Ujit → Kompresor Ajri → Administrim Automatik Elektronik → Mundësi për përdorim manual → Kabinë Kontrolli

• Përshkrim i detajuar teknik

Për prodhimin e 1 m³ betoni nevojiten 1.3 m³ inerte (në raport 50% rere të lare dhe 50% inerte të fraksioneve të ndryshme), nevojitet 250-400 kg çimento (masa e çimentos është në varesi të markes së betonit që kërkohej të prodhohet), si dhe uje në sasi dhe varesi të përdorimit të betonit, pasi për kullonat, themelet, soletat masa e betonit kërkohej e ndryshme në aspektin e hollë, mesatare apo mëse me e thate, ndërsa aditiv sipas rastit dhe nevojës së përdorimit (në varesi të temperaturave nën zero grade).

Nepermjet programimit kompjuterik duke përcaktuar markën e betonit, sasine e nevojshme të prodhimit të cilat realizohen vetë hedhjen e lëndës së parë, përzierjen dhe në mënyrë automatike realizohet prodhimi i betonit. Direkt nga fabrika nepermjet transportierëve në formë shneku hermetik, betoni i përgatitur hidhet në autobetoniere.

Koshat agregatë të depozitimit, të ndarë në 4 pjesë, me kapacitet total 50m³, me 4 porta ngarkimi me operim elektro pneumatik, me vibrator elektrik në pjesën e rërës për të lejuar rrjedhje më të mirë të materialit. Hapja për ngarkim me anë të ngarkuesit të çdo pjesë është 3,15 m. Muret anësore janë të palosshëm për transportim dhe montim të lehtë.

Linja e prodhimit të betonit është teknologji e standarteve europiane (prodhim Italian). Sasia e energjisë që harxhohet në muaj varion në 10 000 kw çdo muaj. Ambientet e punës dhe ato sanitare pastrohen jo me pak se një herë në ditë.

Linja e procesit teknologjik është e përbërë nga bunkeri për materialet inerte të ndarë në 4 (kater) bokse të ndryshme. Materiali i depozituar në një pistë të cilat është e shtryar me beton hidhet në bokate me

mjetet fadrome ne 4 (kater) dimensione te ndryshme rere 0-2 mm, granil 2-6 mm, granil 6-10 mm dhe granil 10-26 mm (lenda e pare sigurohet nga karriera dhe impianti i fraksionimit te inerteve ne pronesi te shoqerise). Bokset kane nje kapacitet depozitues prej 40 m³, procesi teknologjik vazhdon me peshimin e materialit inert per realizimin e markes se kerkuar te betonit. Ne te njejten kohe qe peshohet materiali inert ne pershore, ne peshoren tjeter peshohet cemento e cila vjen nga silloset e cimentos. Linja ka 1 sillos me kapacitet 60 ton. Sillosi eshte i mbyllur ne menyre hermetike. Furnizimi behet me tuba gome me diameter 150 mm. Ne linje eshte instaluar filtri i pluhurave te cimentos ne menyre qe pluhuri te mos dale ne atmosfere.

Pas peshimit ne peshore e cimentos me anen e nje shneku te hermetizuar cemento kalon ne voting e autobetonjeres e cila eshte me xhiro maksimale 16 xhiro/min. Me ane te ketij procesi pergatitet bojaku uje + cemento. Uji hidhet nga rezervuari me linja te rregullta me komandim nga pulti i komandimit te impiantit, ku matet sasia e ujit.

Pas pergatitjes se bojakut me xhiro maksimale te botit te autobetonjeres hidhet materiali inert me komandim nga pulti i komandimit te linjes. Ne kete linje te prodhimit te betonit ka nje ajrim i cili sherben per hapjen dhe mbylljen e bokaportave te bokseve te peshores se inertit, per shtyrjen e cimentos nga sillosat dhe peshorja e cimentos, si dhe linja e ajrit e cila sherben per filtrin e ajrit te cimentos.

Ne linjen e betonit eshte instaluar dhe linja e hedhjes se aditiveve me depozite metalike si dhe me pompe me komandim nga pulti i komandimit.

Pas ngarkimit te autobetonjeres betoni i gatshem transportohet per ne objektet ku eshte instaluar pompa e hedhjes se betonit ne veper.

Subjekti disponon 4 autobetonjere dhe 1 pompe betoni me bige 36-38 m. Per transportin e inerteve disponohen disa makineri veteshkarkuese ku 3 prej tyre sherbejne kesaj njeje betonit. Te gjitha mjetet kontrollohen per kushtet teknike te tyre dhe qe nuk kane rrjedhje te materialit. Ne pisten e depozitimit te materialit eshte instaluar nje linje sperkatje uji per te shmangur ngritjen e pluhurit gjate levizjes se mjeteve.

Objekti ku zhvillohet aktiviteti perbehet nga:

1. Bunkeret e materialeve inerte

- 4 bunkeret e materialeve me kapacitet 120 m³
- Peshoret e dozimit te fraksioneve, keto njesi matese peshuese jane montuar ne fundit e cdo bunkeri dhe ne to mater dhe percaktohen raportet e secilit fraksionit, sipas qellimeve te prodimit per llojin e betonit. Ky proces eshte i detajuar nga njesia e kontrollit kompiuterik te impiantit
- Vibratori i bunkereve te reres

2. Peshoret e materialeve

- Peshore elektronike
- Vibrator
- Dy transportiere 0.8 m
- Elektromotore 2x5 Hp

3. Transportieri kryesor

- Transportieri me permasa 21x1.2 m

- Dy reduktore
- Elektromotor 2x15 HP

4. Peshore cimentoje

- Tre peshore elektronike me kapacitet 160 kg
- Vibrator
- Farfalle e gomuar
- Filter

5. Shneket e cimentos

- 1 shnek cimentoje $\varnothing 275 \times 7$ m
- Elektromotor 4 x 10 HP

6. Peshore uji

- Dy peshore elektronike
- Farfalle e gomuar
- Pompe uji per mbushje 3 HP

7. Peshore aditivi

- Pompe per mbushje
- Peshore elektronike
- 2 elektromotore 220v/0.5 HP

8. Mikseri i perzierjes

- Mikseri tip DMB 3750 2.5 m³
- Larja automatike
- Porte hidraulike dhe manuale
- Lopata me veshje nga brenda HARDOX 400 12mm
- Hinke nga poshte me vibrator 7Grasator automatik

9. Mbulesat

- Materialet
- Transportieri kryesor
- Mikseri

10. Kabina elektrike

- Kabina elektrike me materiale ABB

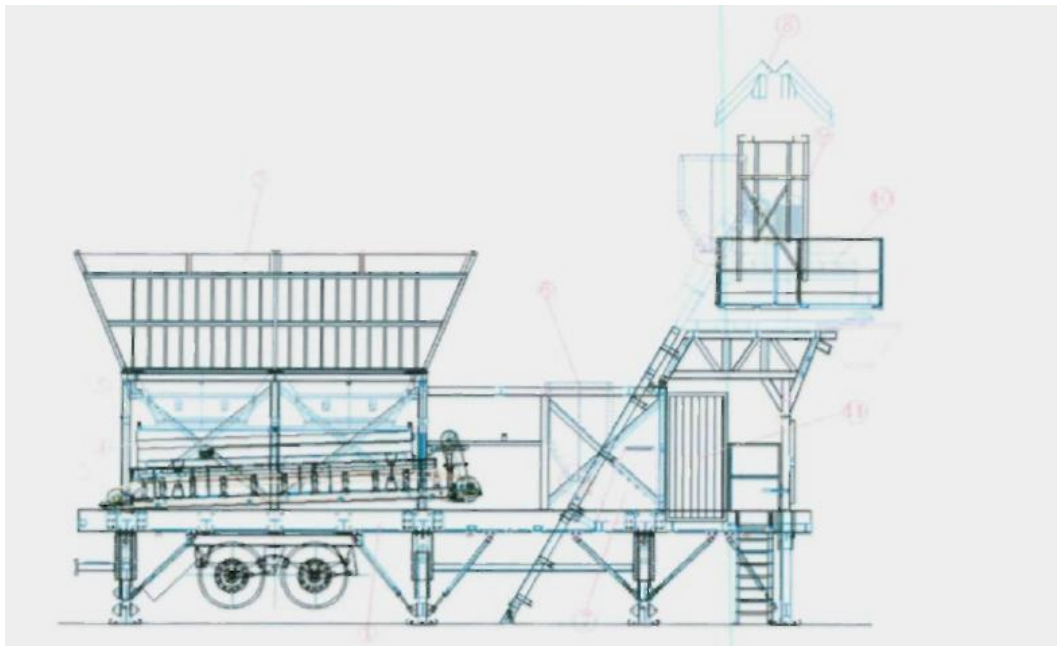
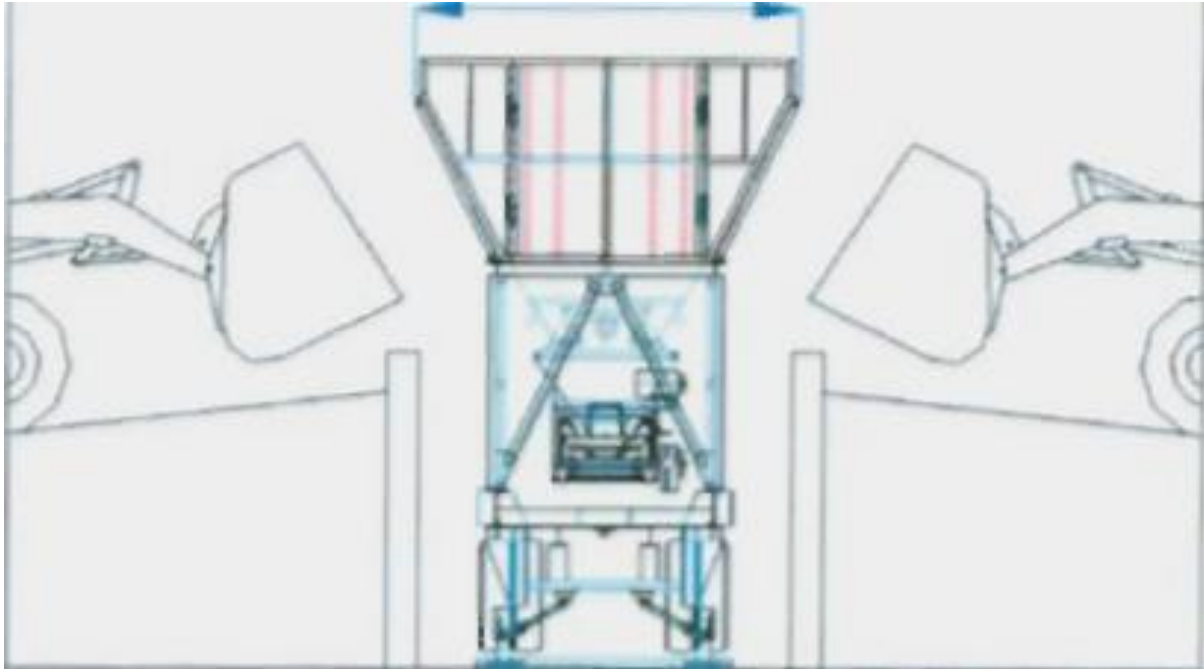
11. Komandimi automatik

12. Sistemi pneumatic

13. Kompresor 300 litra

14. Kabllo

Skema teknologjike e funksionimit te impiantit te betonit



Ngarkimi i ndarjeve në të dy anët e impiantit te betonit

- 1) Trailer
- 2) Rripi i Peshimit
- 3) Koshat e Depozitimit të Agregateve
- 4) Sistemi i Peshimit të Agregateve
- 5) Portat e Shkarkimit të Agregateve
- 6) Kontenieri
- 7) Rezervuar Uji, Sistemi i Pompimit të Ujit dhe Sistemi i Peshimit
- 8) Konvejer me Fileto i Çimentos
- 9) Sistemi i Peshimit të Çimentos

- 10) Mikser
- 11) Kabinë Kontrolli-Paneli Elektrikl-Sistemi i Automatizimit të Kontrollit
- 12) Konvejer me Fileto



- Kompresori i Ajrit
- Pompa e Ujit
- Rripi i Peshimit
- Vibratori i Çimentos
- Vibratori i Agregateve
- Vibratori I Rërës

Per prodhimin e betonit subjekti **“DELTA CONSTRUCTION” sh.p.k.** perdor si lende kryesore cimento, rere, granil dhe aditiv. Subjekti zakonisht prodhon dy produkte kryesore cimentoje:

- beton te tipit Marka 150; dhe
- beton te tipit Marka 200;

Kapaciteti prodhues i kompanise eshte 300 m³/dite. Subjekti mund te prodhoj edhe marka te tjera betoni. Ndryshimi kryesor ndermjet markave te ndryshme behet ne baze te sasise dhe llojit te cimentos qe perdoret.

Ne paragrafin e meposhtem jepet receptura per prodhimin e dy markave kryesore te betonit asaj 150 dhe 200. Marka 200 Per te prodhuar beton te tipit M 200 (receptura e betonit M 200, per pompe). Inxhinieret i ndjekin me perpikmeri te gjitha masat e materialeve qe duhen per te prodhuar betonin.

Betoni M – 200

	Pesha	Lageshtia %	1	2	3	4	5	6	7	8	9
Rere natyrale	kg	5.2	908	1817	2725	3633	4541	5450	6358	7266	8175
Granil 05-10	kg	1.1	1086	2172	3258	4344	5430	6516	7602	8688	9774

Granil 10-20	kg	0.2	1808	3616	5424	7232	9039	10847	12655	14463	16271
Cimento 42.5 R	kg		311	621	932	1242	1553	1863	2174	2484	2795
Uje	litra		174	348	522	696	871	1045	1219	1393	1567

Beton M – 150

	Pesha	Lageshtia %	1	2	3	4	5	6	7	8	9
Rere natyrale	kg	5.2	917	1834	2451	3668	4585	5502	6419	7336	8253
Granil 05-10	kg	1.1	1116	2237	3355	4474	5592	6711	7829	8948	10066
Granil 10-20	kg	0.2	1864	3728	5592	7456	9320	11184	13048	14912	16776
Cimento 42.5 R	kg		251	501	752	1003	1254	1504	1755	2006	2256
Uje	litra		172	344	516	687	859	1031	1203	1375	1547

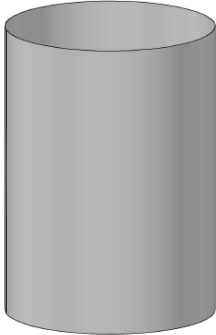
• Produktet kryesore te impiantit te prodhimit te betonit

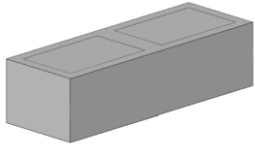
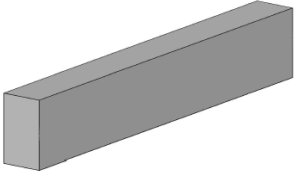
Kompania “DELTA CONSTRUCTION” sh.p.k ne linjen e vet te betonit prodhon tre produkte kryesore me prejardhje betoni. Seicili nga produktet ka perberje te cilesore te njejte, por ne varesi te receptures se lendeve te para prodhohen tre lloje kryesore produkti qe jane:

- tuba;
- Bordura
- Blloqe
- beton

Prodhimi i ketyre produkteve kryesore te betonit behet ne baze te porosive apo kontratave qe kompania ka nga klientet e saj. Produktet e betonit trasportohen me kamiona te posatshem qe jane te mbuluar karrocerin per ne vendin ku perdoret.

Kapaciteti maksimal i makinerise se prodhimit te produkteve te betonit

Tipi	Dimensionet (cm)	Nº cope per stampe	Prodhimi ne 8 ore
	D1=85 D2=95 L=100 D1=60 D2=70 L=100 D1=40 D2=50 L=100 D1=35 D2=43 L=100 D1=25 D2=33 L=100 D1=20 D2=26 L=100 D1=15 D2=21 L=100	7	56

	20 x 25 x 40 8 x 20 x 50		50
	15 x 25 x 100 10 x 25 x 100 8 x 25 x 100		30

- **Depozita e lendes se pare**

Ne impiantin e prodhimit te produkteve prej betoni, jane te instaluara 2 depozita me volum 10 m^3 secila, ku depozitohet lenda e pare (inerte dhe rere).

Depozitat jane te pajisura me transportier, i cili vendoset ne pune me ane te rrulave, duke bere te mundur peshimin dhe recepturen e inerteve.

- **Kova e perbashket**

Kova e perbashket e cila ndodhet e zhytur ne nje thellesi 2 m, ku hidhet lenda e pare e pergatitur sipas receptures. Me ane te kavove, realizohet dergimi i lendes se pare nga depozitat e inerteve ne betoniere, ku dhe realizohet procesi i prodhimit te betonit. Volumi i koves se perbashket eshte 0.5 m^3 .

- **Betoniere**

Betoniera eshte e ngritur nga toka ne nje lartesi prej 3 metrash, per te lejuar nje perzierje me te shpejte te pastes se betonit. Gjithashtu ajo eshte e pajisur dhe me nje zgare e cila eshte e arritshme me ane te shkalleve me qellim komandimin, kontrollin dhe sherbimin e saj ne rast avarie.

Betonierja rezlizon procesin e perzierjes se lendeve te para inerteve + reres + cemento + uje, sipas receptures se produktit te parafabrikuar qe eshte parashikuar te prodhohet.

Te dhena teknike te betonieres

- Tipi	750
- Motori miksues	HP 25
- Motori Centralines	HP2
- Prodhimi m^3/ore	16
- Pesha ne Kg	4.000

Miksimi i lendeve te para realizohet nepermjet rrotullimin e thjeshte dhe dopio te lopatave te miksuesit, te pajisura me shpatulla qe mbulojne te gjithe kazanin e betonieres duke realizuar nje perzierje te homogjenizuar te konglomerateve. Ne fund dhe ne faqet anesore te betonieres montohen unaza me perberje hekuri, duke rritur rezistencen e ferkimit te lopatave me kazanin e betonieres.

Shkarkimi i betonit realizohet nepermjete pistonave hidraulik, te cilet bejne rrotullim e kazanit te betonieres.

- **Vibruesi i tubave**

Vibruesi i tubave shërben për të realizuar vibrimin e tubave të dimensioneve të ndryshme, me qëllim arritjen e bashkimit grimcave të betoni duke hequr ajrin që ndodhet brenda masës së prodhuar, duke ulur në këtë mënyrë porozitetin e tubave, pra marrjen e produktit me rezistencë më të lartë.

- **Sillosi i cimentos**

Sillosi i cimentos shërben depozitimin e lëndës së parë cimento. Nga sillosi i cimentos me anë të një elektromotori me thithje realizohet dergimi i cimentos për në betoniere nepermjet një tubi me gjatësi 8 m dhe diametër 20 cm, i cili realizon shkarkimin e cimentos në peshorë. Tubi i shkarkimit është i pajisur me një valvur sigurie.

Procesi i prodhimit

Për prodhimin e produkteve të betonit përdoret material lende e parë rere dhe granil. Rera dhe granili mbahen në depozita të vecanta. Rera dhe granili del në fund të depozitës dhe me anë të transportierit të përbashkët që realizon peshimin dhe recepturën, me pas kalon në koven e përbashkët, e cila e dergon materialin e përzier në betoniere.

Nga sillosi i cimentos me anë të një elektromotori me thithje realizohet dergimi i cimentos për në betoniere nepermjet një tubi me gjatësi 8 m dhe diametër 20 cm, i cili realizon shkarkimin e cimentos në peshorë. Tubi i shkarkimit është i pajisur me një valvur sigurie.

Dergimi i ujit realizohet me anën e një elektropompe të vogël, sipas kërkesave të recepturës.

Materiali (rere dhe granil) dhe cimento i futur në betoniere përzihet, deri në marrjen e recepturës përfundimtare për prodhimin e produkteve prej betoni.

Përgatitja e recepturës, peshimi i lëndëve të para e deri në përfitimin e produktit përfundimtar është një proces i automatizuar që kontrollohet nga puti i kontrollit në kullen e kontrollit. Levizja e lëndëve të para realizohet nepermjet sistemeve të mbullura në mënyrë që të shmangen krijimi i pluhrave nga aktiviteti i linjës së prodhimit të produkteve prej betoni .

- **Ndërtimi i linjës elektrike**

Në varësi të llojit të impiantit dhe fuqisë së instaluar është zgjedhur edhe fuqia e transformatorit të kabinës elektrike. Aktualisht rrejtja e shpërndarjes së energjisë elektrike është në gjendje mjaft të mirë dhe kuadri elektrik është i plotësuar. Objekti, Magazina, Impianti prodhimit të produkteve të betonit në të gjitha ambientet e tyre janë pajisur me kaseta të shpërndarjes së energjisë elektrike.

- **Rruga hyrëse për në objekt dhe rrugët e brëndshme**

Objekti lidhet me rrugën nacionale Durrës - Tiranë, duke mundësuar një korsë ngadalesimi në hyrje dhe një korsë shpejtesie në dalje nga objekti në një distancë prej 20 m, çka bën të mundur që ky objekt të mos ndikojë në trafikun e zonës. Rruga e cila të dërgon në hyrje të objektit është ekzistuese dhe në gjendje mjaft të mirë e shtruar me çakull dhe e niveluar sipas parametrave dhe kushteve teknike, duke mundësuar levizjen e lirë të mjeteve të transportit. Gjithashtu përgjatë gjithë gjatësisë së infrastrukturës së brëndshme është ndërtuar edhe rrjeti i drenazhimeve të ujërave të shiut.

Planvendosja e impiantit e paraqitur në ortofoto.

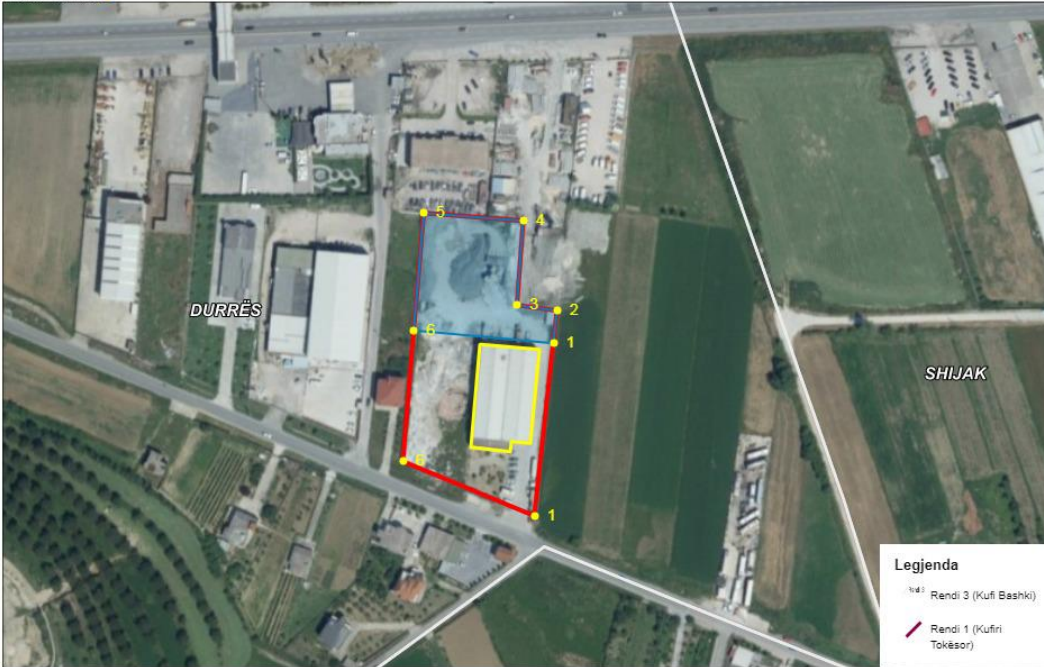


Planvendosje "DELTA CONSTRUCTION"

<https://geoportal.asig.gov.al>
Data e Printimit: 16.03.2019.

463532.676
4581586.300

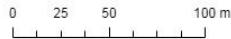
464080.776
4581586.300



463532.676
4581237.700

464080.776
4581237.700

<https://geoportal.asig.gov.al> ofron të dhëna gjeohapësinore të ofruara nga autoritetet publike përgjegjëse. Përgjegjësia për saktësinë e të dhënave është e autoritetit publik që i ka krijuar ato.



Sistemi koordinativ: KRGJSH
Projektimi: KRGJSH

Legjenda

- Rendi 3 (Kufi Bashki)
- Rendi 1 (Kufiri Tokësor)



DELTA CONSTRUCTION

<https://geoportal.asig.gov.al>
Data e Printimit: 16.03.2019.

463579.226
4581568.462

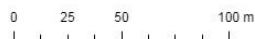
464058.026
4581568.462



463579.226
4581263.938

464058.026
4581263.938

<https://geoportal.asig.gov.al> ofron të dhëna gjeohapësinore të ofruara nga autoritetet publike përgjegjëse. Përgjegjësia për saktësinë e të dhënave është e autoritetit publik që i ka krijuar ato.



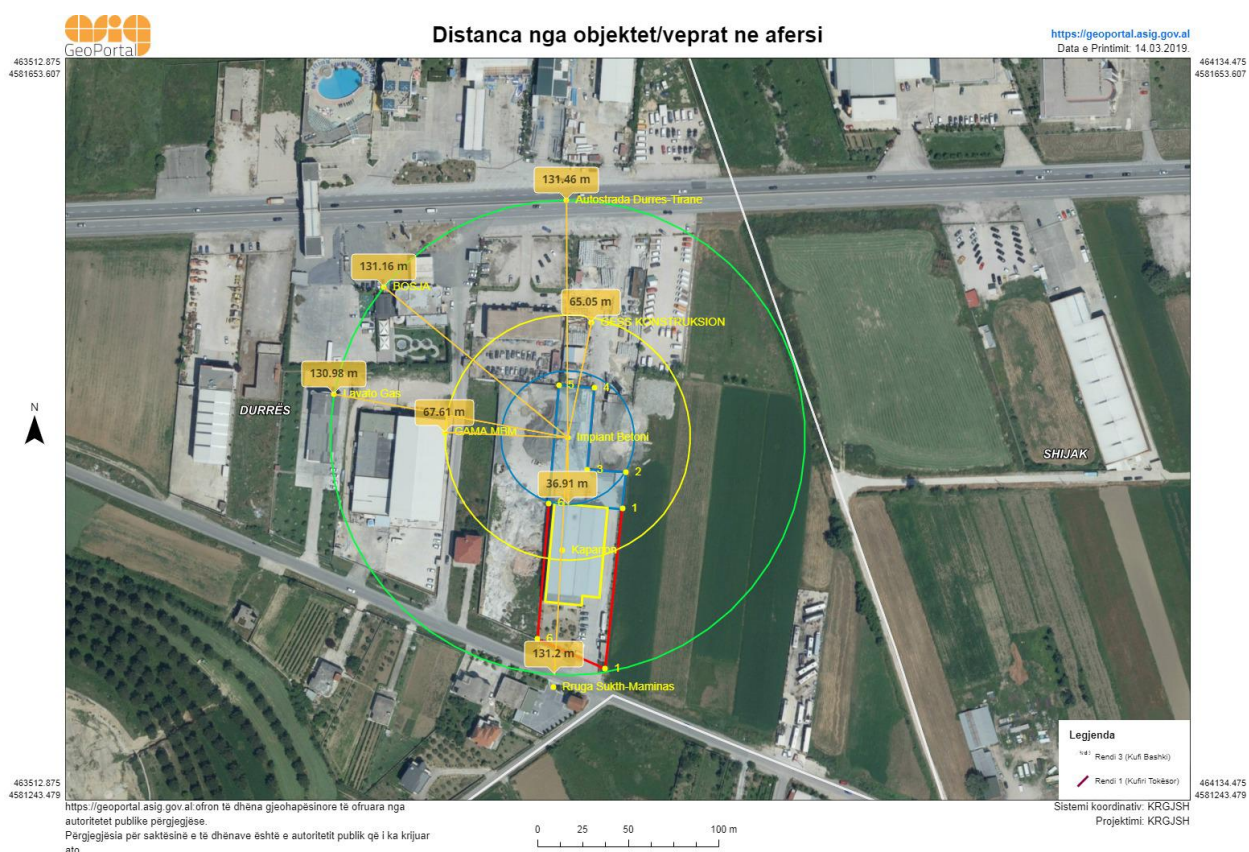
Sistemi koordinativ: KRGJSH
Projektimi: KRGJSH

Legjenda

- Rendi 3 (Kufi Bashki)
- Rendi 1 (Kufiri Tokësor)

Distanca e Aktivitetit “Prodhim i produkteve të betonit ” nga objektet/veprat më të afërta

Drejtimi	Objekti	Distanca	Aktiviteti
Jug	Objekti më e afërt	131 m	Rruga nacionale Sukth - Maminas
Jug	Objekti më e afërt	36 m	Kapanon DELTA CONSTRUCTION
Veri	Objekti më e afërt	131 m	Autostrada Durres - Tirane
Veri	Objekti më e afërt	65 m	CESS KONSTRUKSION “Prodhim betoni”
Lindje	Objekti më e afërt	30 m	Toke bujqesore
Veri-Perëndim	Objekti më e afërt	131 m	Karburant Bosjna
Perëndim	Objekti më e afërt	130 m	Subjekt privat LAVATO GAS
Perëndim	Objekti më e afërt	67 m	Subjekt privat GAMA MBM



Kondicionet urbanistike të objektit për prodhim produkteve të betonit, janë si më poshtë:

Emri i Tregtar	DELTA CONSTRUCTION
Sipërfaqja e zënë nga instalimi	1720m ²
Sipërfaqja në pronësi	4951 m ²
Veprimtaria	Prodhim i betonit dhe produkteve te betonit
Statusi shoqërisë	Aktiv

Vendodhja e Aktivitetit

Rruga nacionale "Durrës-Tiranë", Km 11, Borakë,
Xhafzotaj, Durrës

Në afërsi të zonës ku zhvillon aktivitetin subjekti "DELTA CONSTRUCTION" nuk ka shkollë, vepra arti, argjinatura, linjë elektrike të tensionit të lartë dhe linjë uji që mund të dëmtohen nga zhvillimi i aktivitetit për "Prodhim i betonit dhe produkteve të betonit".

e. PERMBLEDHJA NE GJUHE JO-TEKNIKE

Përmbledhja duhet të përfshijë informacionin e mëposhtëm:

- **INSTALIMI DHE AKTIVITETET E TIJ;**

Industria minerare. ID 3.1 e. Përzierja e çimentos ose përdorimi i çimentos në masë të madhe por jo në sheshin e ndërtimit, përfshirë ambalazhimin dhe përzierjen e çimentos, grumbullimi i betonit dhe prodhimi i blloqeve të betonit dhe produkteve të tjera të çimentos", Kapaciteti kufi për lejet e Tipit B: Të gjitha instalimet (300 m³/dite).

- **LËNDËT E PARA DHE ATO NDIHMËSE, SUBSTANCAT E TJERA DHE ENERGJIA E PËRDORUR OSE E GJENERUAR NGA INSTALIMI;**

Lenda e parë blihet e gjitha nga subjekte të tjera të lincensuara për prodhimin e saj. Me lenden e parë të blerë nënkuptojmë rere, granilin, cimenton. Ndërsa uji merret për ujesjellës kanalizime Durrës për qëllime të procesit të punës.

Materialet inerte që do të përdoren për prodhimin e produkteve të betonit sipas klasave të ndryshme do të jenë të cilësive të larta dhe konform kushteve të cilësive për këto produkte. Inerti që do të përdoret është i lartë dhe do të blihet nga subjekte të tjera që sigurojnë lenden e parë. Pasi transportohet lenda e parë depozitohet në zonën e depozitimit të lëndës së parë të impiantit të prodhimit të produkteve të betonit.

• **Lendet e para kryesore që përdoren për prodhimin e betonit dhe produkteve të betonit janë:**

- ✓ rere gurit;
- ✓ granil ;
- ✓ Cimento
- ✓ Uje
- ✓ Aditiv
- ✓ Inerte të ricikluar (mbetjetë skarco të ricikluar)

Produktet më të mira merren nga përdorimi në 20-30% rere me 70-80% inerte me granulometër 3-5-7 mm.

Sasia e çimentos që përdoret, zakonisht përdoret 200 kg cimento në çdo 1200 litra inerte.

- **BURIMET E SHKARKIMEVE NGA INSTALIMI;**

Shkarkimet kryesore në ajër – Karakteristikat e shkarkimeve (një faqe për çdo pikë shkarkimi)

Nr. Referencës së pikës së shkarkimit	Sh1
Burimi i shkarkimit	sheshi i depozitimit te lendes se pare
Përshkrimi	
Koordinatat: (GAUS KRUGE: 1942_GK_ZONE_4)	X: 4582482.73 Y: 4380252.98
Informacion mbi oxhakun Diametri Lartësia nga toka(m)	N/A Nuk ka oxhak
Data e fillimit të shkarkimeve	

Nr. Referencës së pikës së shkarkimit	Sh2
Burimi i shkarkimit	Proceset e depozitimit te lendes se pare dhe transportimit per ne perzieresin e agregateve (Impianti i Betonit)
Përshkrimi	
Koordinatat: (GAUS KRUGE: 1942_GK_ZONE_4)	X: 4582476.09 Y: 4380252.27
Informacion mbi oxhakun Diametri Lartësia nga toka(m)	N/A Nuk ka oxhak
Data e fillimit të shkarkimeve	

Nr. Referencës së pikës së shkarkimit	Sh3
Burimi i shkarkimit	Proceset e prodhimit te produkteve te betonit
Përshkrimi	
Koordinatat: (GAUS KRUGE: 1942_GK_ZONE_4)	X: 4582451.82 Y: 4380280.56
Informacion mbi oxhakun Diametri Lartësia nga toka(m)	N/A Nuk ka oxhak
Data e fillimit të shkarkimeve	

Shkarkimet në rrjetin e kanalizimeve (një faqe për çdo pikë të shkarkimeve)

Nr. Ref. i pikës së shkarkimit: (numri i referencës duhet të jetë i njëjtë me numrin e shkruar në hartën e instalimit)	Vaska e Dekantimit
---	--------------------

Vendndodhja e pikës së shkarkimit rrjetin e kanalizimeve	Ne brendesi te territorit ku zhvillohet aktiviteti
Koordinatat (për efekt të vlerësimit të ndikimit)	X : 4582497.72 Y : 4380261.85
Emri i kompanisë e cila menaxhon sistemin e grumbullimit të ujërave të ndotura	DELTA CONSTRUCTION
A është sistemi i kanalizimeve i lidhur me një impiant trajtimi?	
Emri i mjedisit përfundimtar uxor pritës të ujërave të ndotura nga rrjeti i kanalizimit (estuar, lumë ose mjedis tjetër uxor pritës dhe ndikimi në të i cili duhet kontrolluar)	Kolektori i ujrave te ndotura urbane

Shkarkimet e zhurmës – Përmbledhje e listës së burimeve të shkarkimit të zhurmës

Burimi i shkarkimit	Nr. Ref. i pikës së shkarkimit	Koordinatat sipas sistemit GAUS KRUGE: 1942_GK_ZONE_4	Nr. Ref. i pajisjes që gjeneron ndotje akustike	Presioni akustik ¹ (dBA) duke ju referuar distancës	Periudha e shkarkimit
Tek impianti i Betonit	1	X: 4582475.78 Y: 4380252.01		57	20 minuta ne ore
Mjetet e transportit	2	X: 4582460.25 Y: 4380246.02		50.7	90 minuta gjate 8 oreve pune
Impianti i prodhimit te produkteve te betonit	3	X: 4582453.04 Y: 4380281.64		70	

- **KUSHTET NË VENDNDODHJEN E INSTALIMIT DHE RASTET E NJOHURA HISTORIKE TË NDOTJES;**

Zona ku do te zhvillohet aktiviteti Linje per prodhimin e betonit dhe produkteve te betonit, tubave ndodhet ne Rruga nacionale “Durrës-Tirane”, Km 11, Borake, Xhafzotaj, Durrës.

- **IDENTIFIKIMI I NDIKIMEVE NE MJEDIS DHE MASAT PER MINIMIZIMIN E TYRE**

Mjedisi eshte gjithmone i prekur nga veprimtarite e ndryshme qe ushtrohen ne te, por ndikimi mund te jete i ndryshem, kjo eshte e lidhur ngushte me vete llojin e veprimtarise e cila mund te kete impakt te drejtperdrejte, te terthorte, te rendesishem apo mesatar i pranueshem.

Nje nga objektivat e ketij raporti eshte identifikimi i ndikimeve te mundshme qe mund te shkaktohen ne mjedis nga ky aktivitet ne teresi. Identifikimi i ndikimeve te mundshme ne mjedisin e kesaj zone do te vleresohen ne njerën prej fazave kryesore; faza e operimit, pasi objekti eshte i ndertuar dhe ndikimi ne mjedis do te jete vetem nga funksionimi i paisjeve dhe makinerive te impiantit te prodhimit te produkteve prej betoni. Nuk marrin ne konsiderate fazen pas perfundimit se veprimtarise pasi ky projekt do te vazhdoj te jete i tille dhe pas shume kohesh. Disa prej ndikimeve kryesore qe jane vleresuar si te mundshme jane paraqitur si me poshte.

Efektet e mundshme nga aktiviteti qe ushtrohet do te vleresohen ne menyre te pergjithshme nga ky raport i ndikimeve në mjedis. Megjithate, shume nga efektet e mundshme mund te identifikohen per arsye te eksperiences nga nen-projektet e projektet e meparshme ne kete fushe.

- **Impakti ne mjedis i ketij impianti dhe menaxhimi i tij**

Ne vijim do te paraqesim nje permbledhje te efekteve negative mbi mjedisin te cilat lidhen me produktet e betonit gjate fazes operative sebashku me rekomandimet mbi menaxhimin e tyre.

Ceshtjet e mjedisit te lidhura me magazinimin e inerteve, cimentos si lëndë e parë dhe impiantit te prodhimit te betonit dheprodukteve prej betonit ne llogjiken e ciklit te jetes se produktit perfshijne:

- Praktikate e qendrueshme: Impakti me i madh mjedisor si perdorimi i materialeve inerte ne proceset e linjes teknologjike konsiston ne menaxhimin e burimeve natyrore te lumenjeve dhe maleve.
- Praktika te qendrueshme ne menaxhimin e lendes se pare gjate depozitimit dhe perdorimin sa me eficient te saj gjate procesit te prodhimit, duke riperdorur dhe ricikluar ate sasi te inerteve qe gjenerohet si mbetje gjate ketij procesi.

Praktika te qendrueshme ne reduktimin e emetimeve ne ajer nga procesi i depozitimit te cimentos, perdorimin e rrjetave per kapjen e pluhurave gjate miksimit te ingredienteve ne betoniere dhe sperkatjen e vazhdueshme te sheshit gjate periudhes se nxehte me qellim uljen e grimcave PM10 ne ajer.

- **Shkarkimet ne ujera**

Shkarkimet ne ujera vijne nga:

- a) Pastrimi i ambientit ne rast te shkarkimit te materialit inert nga avari te ndryshme, kryesisht nga nderprerja e punes per shkak te nderprerjeve te energjise elektrike.
- b) Ne rastet e pastrimit te automjeteve te transportit ne ambientin e kantierit.
- c) Ujerat e pastrimit te ambientit te parkimit te makinerive dhe paisjeve.
- d) Ujrat e sperkatjes per tharjen e produkteve perfundimtare
- e) Ujerat e perdorura per qellime sanitare.

Lidhur me ujerat qe vijne nga perdorimi sanitar, ato nuk duhet te perzihen me ujrat teknologjike, por duhet te kalojne ne sistem kanalizimi dhe te lidhen me kolektorin e zones.

Gjithashtu ujerat teknologjike, mbas proceseve te ndarjes ne dekantor kalojne ne sistem te mbyllur me riqarkullim, ose pas dekantimit te tyre nga lenda e ngurte ne pezulli, shkarkohen ne sistemin e kanalizimeve te zones. Ne asnje rast nuk shkarkohen ne mjedise ujore siperfaqesore, ne gjendjen fillestare te tyre, pa kaluar ne sistem trajtimi.

Duke marre ne konsiderate respektimin e kushteve teknike ne kete objekt, mundesite e ndotjes nga rastet e emergjencave jane te rralla. Ujerat e pastrimit te ambientit dhe mbetjeve ose produktit trajtohen ne vasken e dekantimit paraprakisht para se te shkarkohen ne rrjetin e kanalizimeve. Nuk duhet te shkarkohen ne mjedisin ujqor te zones pa u trajtuar paraprakisht.

Ndikimi i ketij aktiviteti ne ujera konsiston ne ujerat e pastrimit te ambientit te punes.

Procesi teknologjik, sipas relacionit te paraqitur dhe deklarimit te investitorit, perfshin nje sasi te vogel te perdorimit te ujit e cila perthithet nga lenda e pare dhe sherben per te realizuar lidhjen e ingredienteve me njeri-tjetrin. Ndikimi nuk eshte me efekt domethenes ne mjedisin e zones.

- **Ndotja e tokes**

Ndotja e tokes si rezultat i rrjedhjeve te ndryshme gjate ngarkimit dhe shkarkimit te automjeteve apo ne rast te emergjencave te mundshme nga avarite ne sistem;

Sistemi i transportimit dhe ngarkim-shkarkimit eshte i mbyllur dhe mundesite e derdhjeve ne mjedis te lendes gjate procesit nuk egzistojne. Sistemi i terminalit te shkarkimit eshte i shtruar me beton dhe si rrjedhoje nuk do te kemi ndotjke te tokes, ne raste te derdhjes se lendes ne mjedis. Kamionet jane veteshkarkues dhe materiali i granilit terhiqet vete nga sistemi i sillozes se makinerise. Minimizimi i ndikimit ne mjedis lidhet me shkallen e trajnimit dhe ndergjegjesimit te punonjesve te kompanise per te mos lejuar furnizuesit apo cdo firme kontraktuese qe siguron furnizimin me lende te pare, te shkaktoje shkarkim te lendes se pare ne toke.

Automjetet dhe makinerite jane te kolauduara nga Qendra e Kontrollit Teknik te Automjeteve. Mundesia e ndotjes nga rrjedhjet eshte pothuajse zero. Automjeteve duhet tu kryhet pastrimi ne menyre periodike per te mos mbartuar papasterti te lendeve qe transportojne.

Shkarkimi ne toke i elementeve te demshem per mjedisin, shkakton ndotje serioze ne mjedis, ndaj rekomandohet qe aktivitetet te jene te paisura me masa mbrojtese dhe te shtrojne siperfaqet ku ato veprojne. Ndotja e tokes, ndikon edhe ne ndotjen e ujerave nentokesore.

- **Ndotja e ajrit**

Ndotja e ajrit vjen nga pluhuri i granilit dhe reres gjate aktivitetit te ngarkimit e shkarkimit te materialit.

Procesi punes se impiantit nuk perfshin procese te perdorimit te lendes djegese. Persa i perkete zhurmave, ato jane te ndjeshme vetem ne afersi te linjes se prodhimit deri ne nje distance prej 15 m dhe nuk jane problem per mjediset e jashteme dhe fqinjat.

- **Mbetjet e ngurta**

Mbetjet e ngurta vijne nga: Aktiviteti human, mbetje urbane te plastikes, qelqit, metaleve etj te cilat jane te riciklueshme dhe do te hidhen ne kontenieret e mbetjeve urbane te zones.

Mbetjet inerte qe gjenerohen gjate procesit te prodhimit jane ne sasi te vogla dhe ato grumbullohen dhe riperdoren perseri ne impiantin e prodhimit te betonit dhe produkteve te betonit, ndersa ajo sasi e

betonit e cila vjen nga rrjedhjet qe mund te gjenerohen nga makineria e prodhimit te tubave perdoret per shtrim e hapsirave te pashtruara ne sheshin ne krah te impiantit.

Mbetjet qe gjenerohen nga demtimi i produkteve te betonit (tubat dhe blloqet skarco) grumbullohen dhe riciklohen perseri duke i riperdorur ne procesin e prodhimit te betonit dhe produkteve te betonit.

- **TEKNOLOGJIA DHE TEKNIKA TË TJERA TË PROPOZUARA PËR PARANDALIMIN E SHKARKIMEVE OSE, KUR KJO NUK ËSHTË E MUNDUR, PËR PAKËSIMIN E SHKARKIMEVE NGA INSTALIMI, VEÇANËRISHT DUKE ZBATUAR TEKNIKAT MË TË MIRA TË DISPONUESHME;**

Masat e propozuara për mbrojtjen e mjedisit nga secili ndikim negativ

Rekomandime për zbutjen e ndikimeve	
Toka	
Përdorimi i Tokës	Kryerja e aktivitetit brënda koordinatave dhënë në relacion. Respektimi i kushteve teknike dhe standarteve.
Erozioni	
Mbrojtja nga erozioni	Zbatimi rigoroz i masave teknike për operimin e linjës së impiantit të prodhimit. Ndërtimi i rrjetit të drenazhimit të ujrave të shiut. Mbjellja e fidanëve përreth perimetrit të objektit në përdorim, me qëllim mbrojtjen e kompaktësisë së tokës. Mirembajtja e bazamentit ku janë të instaluar linja e prodhimit të betonit dhe produkteve të betonit.
Biodiversiteti	
Vegjetacioni Dëmtim potencial i vegjetacionit	Mirëmbajtja e kurorës së pemëve dhe bimësisë së mjedisit në përdorim nga shoqëria. Mbjellja e fidaneve të rinj, përgjate rrugës që ben të mundur hyrjen për në objekt.
Cilësia e ajrit	
Rritje e emetimeve në ajër nga funksionimi i impiantit dhe djegia e karburantit të automjeteve ngarkim-shkarkimit	Mjete me kolaudim optimal. Pjesë kembimi rezerve brënda objektit për raste emergjente. Plan veprimi në rast rrjedhjesh. Përdorimi eficient i mjeteve motorrike. Përdorim i karburantit cilësor. Pastrim periodik i objektit të zonës në shfrytëzim dhe mjeteve të punës. Pastrimi periodik i linjës së impiantit, duke mbarëvajtur operimin optimal të tij. Sperkatja periodike e sheshit
Sistemi i kullimit	

Sistemi i kullimit	Mirembajtja e sistemit të drenazhimit të ujrave të shiut dhe ujrave teknologjike te pastrimit përgjatë gjithë gjatësisë së objektit, bashkimi i tyre në një vaske dekantimi të përbashkët, ku më pas do të realizohet shkarkimi në kolektorin kryesorë të kanalizimeve të zonës
Mbetjet	
Shtim i mbetjeve urbane nga aktiviteti human i punonjësve që do të operojnë në objekt.	Vendosja e kontenierëve në brendësi dhe jashtë objektit, diferencimi i mbetjeve sipas fraksioneve të gjeneruara dhe transportimi periodik i tyre në vendepozitimin më të afërt të caktuar nga njësia vendore. Asgjesimi i mbetjeve që vijnë nga impianti, nga kompani te licensuara. Rikuperim, Riciklim dhe Ripërdorim ne maksimum i mbetjeve inerte.
Ujërat e Ndotura Urbane	Trajtimi i ujrave te perdorura teknologjike, duke i deguar ne vasken e dekantimit dhe me pas shkarkimi i tyre ne kolektorin kryesor te zones. Lidhja me sistemin e kanalizimeve të zonës. Minimizimi i konsumit të ujit.
Zhurmat	
Rritje e nivelit të zhurmave nga lëvizja e automjeteve	Përdorimi i mjeteve të kolauduara. Përdorim i linjës së prodhimit brenda orareve të caktuara, nga rregullorja e punës. Përdorimi i mjeteve mbrojtëse nga punonjësit (kufje për mbrojtjen e aparatit të dëgjimit). Përdorimi i mjeteve të punës dhe të transportit gjat orareve të përshtatshme.
Trafiku rrugor	
Trafiku Rrugor Rritje e fluksit të qarkullimit të automjeteve	Lëvizshmeria do të studiohet të kryhet në oraret ku shmanget piku i trafikut. Mjetet e transportit do te levizin brenda normave te lejuara te shpejtesise, referuar Kodit Shqiptar Rrugor.

- Ndjekja e gjithë kërkesave ligjore për veninë në funksion të aktivitetit duke mbajtur parasysh kufizimet dhe detyrimet kundrejt shtetit dhe paleve të tjera
- Aktiviteti kryesisht do të zhvillohet në ambjent të mbyllur kështu që nuk do të ketë nivele zhurmash domethënëse për zonën përreth. Do të bëhet pajisja e punonjësve me mjete mbrojtëse personale.
- Nderësia ku do të zhvillojë aktivitetin kompania është e lidhur me rrjetin e kanalizimeve të zonës së Shkëzës. Kompania do të ndërtojë një sistem të grumbullimit të rrjedhjeve dhe ujërave sipërfaqësor dhe devijimit të tyre në rrjetin e kanalizimeve.
- Nga ky aktivitet nuk parashikohen të ketë ndikime në ndryshimin e habitateve
- Nuk kemi gjenerimin e Mbetjeve të rrezikshme.

- Mbetjet e gjeneruara nga punjonjesit do te grumbullohen ne kazan te vecante. Kazanet do te zbrazen rregullisht dhe mbetjet do te hidhen ne vendin e percaktuar nga Njesia Administrative Sukth per mbetjet urbane. Mbetjet e paketimit do te mblidhen dhe dorezohen ne kompani te licensuar per perdorimin, riciklimin apo trajtimin e tyre.
- Do te ndiqen gjithë rregullat e sigurimit teknik ne pune si dhe pajisjes se punonjesve me uniformat dhe mjetet e nevojshme te mbrojtjes ne pune.

Rekomandimet per te parandaluar, minimizuar dhe kontrolluar rrjedhjet nga magazinimi i lendes se pare perfshin:

- Kontrolli i rrjedhjeve te shkaktuara nga depozitimi i lendes se pare nepermjet perdorimit te siperfaqeve te papershkrueshme.
- Shkarkimi i lendeve te para (rere e imet guri, granil, cemento) duke respektuar me rigorozitet kushtet teknike dhe brenda koordinatave te percaktuar per depozitimin dhe ruajtjen e tyre, per aq kohe sa ato do te vendosen ne pune.
- Riciklimi i ujrave te vaditjes per te limituar rrjedhjen e ujrave nentokesore dhe siperfaqesore.

Per me teper rekomandimet per te parandaluar dhe kontrolluar rrezikun e ndotjes perfshijme:

- Mbetjet urbane te grumbullohen transportohen dhe depozitohen ne oraret e caktuara nga Njesia Vendore.
- Te realizohet ndricimi perreth(vendosja e impiantit te ndricimit).
- Te kryhet rregullimi i territorit ne perputhje me kondicionet urbane te percaktuara.
- Shoqeria te operoje ne perputhje te plote me normat qe jane ne fuqi, dhe te kryej monitorime te vazhdueshme te tregueseve mjedisor te trysnise ne mjedis.
- Te respektoje te gjitha rregullat e mbrojtjes kundra zjarrit gjate operimit ne objekt dhe te respektoje rregulloren e MKZ.
- Te instalohen dhe te respektohen sinjalistikat e trafikut te cilat do te minimizonin impakti per aksidente te mundshme.
- Per te minimizuar impaktin ndaj zhurmave dhe vibrimeve, te limitohen proceset e zhurmshme gjate oreve me te ndjeshme, ndermjet ores 20 deri ne 07 te mengjesit.
- Te respektoje te gjitha masat e percaktuara ne kete Formular Kerkese per tu paisur me Leje Mjedis Tipi B.
- Te respektoje te gjitha kushtet dhe masat qe do te vendosen nga AKM-ja dhe Ministria e Turizmit dhe Mjedisit.

Nga vleresimet e mesiperme, shkarkimet e prishme ne mjedis jane te uleta dhe nuk perbejne problem serioz per mjedisin. Megjithë perparesite qe ka ky aktivitet, duhet te tregohet kujdes ne menaxhimin dhe mbajtjen nen kontroll te kushteve teknike per te minimizuar humbjet aksidentale ose shkarkimet.

- ALTERNATIVËN NË LIDHJE ME ZGJEDHJEN E VENDIT TË INSTALIMIT DHE TEKNOLOGJINË E PËRDORUR;

Shoqeria DELTA CONSTRUCTION Sh.p.k disponon me dokument pronesie siperfaqen e prones 4390m2 është i pozicionuar ne Borake, Xhafzotaj, Durres. Prona ku eshte ngritur Linje per prodhimin e

produkteve te betonit eshte ekzistuese, ne pronesi te shoqerise e pajisur me Leje Ndetimi, Autorizim Mjedisor per ndertimin e Kapanonit dhe Leje Mjedisi tipi C per linjen e prodhimit te betonit.

- **MASAT PËR PARANDALIMIN DHE RIKUPERIMIN E MBETJEVE (NËSE ËSHTË E NEVOJSHME);**

Plani i Menaxhimit të Mbetjeve

Aktiviteti që zhvillon shoqëria “DELTA CONSTRUCTION”, në **Borake, Xhafzotaj, Durrës** nga proceset e ndryshme të operimit të punës në objekt për prodhimin e betonit dhe produkteve te betonit gjenerohet një sasi mbetjesh.

Rrymat prioritare të mbetjeve të gjeneruara në objekt dhe nga linja e impiantit te prodhimit te betonit, ndahen sipas fraksioneve të mëposhtme:

- Mbetje inerte (skarco)
- Llumra nga vaskat e dekantimit
- Mbetje të ngurta urbane (Mbetjet të ambalazhit, karton, plastik, kanaçe, etj)

Qëllimi i menaxhimit të mbetjeve: Diferencimi i mbetjeve të gjeneruar brenda objektit të shfrytëzuar, sipas fraksioneve kryesore nëpërmjet instalimit të sistemit me 3-Kontenier, reduktimin e mbetjeve inerte, riciklimin dhe asgjësimin e mbetjeve inerte dhe transportimi periodik te mbetjeve urbane në vendin e caktuar nga njësi Administrative Sukth, përmes bashkëpunimit me NJQV-në për firmat e kontraktuara në grumbullimin e mbetjeve urbane, në ndërtimin e një infrastrukture të qëndrueshme në diferencimin e mbetjeve, duke maksimizuar dobinë e Landfillit Rajonal (ku kryhet dhe asgjësimi përfundimtar i tyre, sipas Strategjisë Kombëtare të Mjedisit për Menaxhimin e Mbetjeve).

Menaxhimi i mbetjeve brenda zones së instalimit është tërësisht i bazuar në SKMM, PKMM, PRMM dhe Planin e Menaxhimit të Mbetjeve të Bashkisë Durrës.

Objektivat afatshkurtra dhe afatmesme të planit janë si më poshtë:

- Instalimi i sistemit me 3-kontenier brenda zones ku zhvillohet aktiviteti
- Diferencimi i mbetjeve, sipas tre rrymave prioritare (Plastik, Letër/Karton dhe Mbetje të tjera).
- Rikuperimi, Riciklimi dhe Riperdorimi ne maksimum te mbetjeve inerte, duke rritur eficienten e vete impiantit dhe reduktimin e kostos per asgjësimin e tyre.
- Transportimi i mbetjeve të ngurta urbane në venddepozitimin e caktuar nga Njësia Vendore.
- Nënshkrimi i kontratave me biznesin e riciklimit për grumbullimin e mbetjeve të ngurta urbane që gjenerohen nga aktiviteti

Synimet:

- Përmirësimi i cilësisë së mjedisit, grumbullimin e mbetjeve në të gjithë territorin e objektit dhe diferencimin e mbetjeve sipas tre rrymave kryesore.
- Organizimi i diferencuar i mbetjeve në përputhje me politikat kombëtare, për të mundësuar dhe stimuluar metodat e trajtimit të mbetjeve (riciklimi dhe riperdorim).
- Planifikimi dhe ngritja në nivelin zonal i një rrjeti të kontenierëve për diferencimin e mbetjeve me qëllim për të maksimizuar dobinë e Landfillit Rajonal.

- Maksimizimi i përdorimit të mbetjeve urbane
- Përmirësimi i kapaciteteve njerëzore dhe trajnimi i punonjësve të vetë shoqërisë, duke ofruar një efikasitet dhe efektivitet në diferencimin dhe menaxhimin të integruar të mbetjeve.
- Mbrojtjen e Mjedisit nga mbetjet e ndotura urbane, duke maksimizuar dobinë e tyre dhe reduktimin e CO₂ në atmosferë.
- Asgjësimin perfundimtar dhe maksiminimin e përdorimit të mbetjeve inerte.
- Diferencimi i mbetjeve në tre fraksione kryesore të mbetjeve:
 - 1- Plastike dhe Polietilene
 - 2- Letër/Karton
 - 3- Të thata dhe të kompostueshme
 - 4- Mbetje inerte 2% e sasisë totale të prodhuar e cila rifutet në proces përsëri.

Sasia e përgjithshme e mbetjeve të ngurta urbane e gjeneruar është 0,4 kg/banorë/ditë , afërsisht 3.2kg/ditë mbetje të ngurta urbane që gjenerohen nga aktiviteti i përditshëm i punonjësve gjatë operimit të punës për prodhimin e betonit dhe produkteve të betonit.

Plani i veprimit

Masat	Data e pritur e përfundimit	Personi përgjegjës
1. Përgatitja e Planit të Menaxhimit të Mbetjeve	Prill 2019	Përfaqësuesi Ligjor
2. Ndërtimi i infrastrukturës së mbetjeve	Prill - Maj 2019	Përfaqësuesi Ligjor
3. Vendosja e Kontenierëve	Prill 2019	Përfaqësuesi Ligjor
4. Kontrat me NjQV-të dhe Kompanit e Pastrimit	Prill 2019	Përfaqësuesi Ligjor
5. Krijimi i Strukturave të brendshme të Operimit	Prill – Maj 2019	Përfaqësuesi Ligjor
6. Trajnimi i Punonjësve	Prill – Maj 2019	Trajner të Specializuar + Grupi i Teknikëve
7. Kontrata me Bizneset e Riciklimit	Prill 2019 - Janar 2020	Përfaqësuesi Ligjor

Analiza S.W.O.T.	
Forcat	Dobësitë
<ul style="list-style-type: none"> • Mbulon mbi 100% të mbetjeve të gjeneruara nga Aktiviteti • Kontrata 15-vjeçare me NjQV-të dhe Kompanit e Pastrimit • I arritshëm nga të gjitha drejtimet • Maksimizon përdorimin e mbetjeve urbane duke dërguar 20% mbetjeve në Vendepozitimin dhe ripërdorur 80% të tyre • Kontenier të posacëm për fraksionimin e mbetjeve sipas rrymave specifike • Staf i kualifikuar 	<ul style="list-style-type: none"> • Distançë e largët nga Vendepozitimi i Njësisë Vendore
Mundësitë	Kërcënimet
<ul style="list-style-type: none"> • Përdorimi i mjeteve me kapacitet të lartë transportues për në Vendepozitim, duke ulur koston për rrugë • Kontrata me biznesin e riciklimit • Rritja e kapaciteteve njerëzore • Legjislacioni Shqipëtarë për “Mbrojtjen e Mjedisit”, “Menaxhimin e Integruar të Mbetjeve të Ndotura Urbane”, SKMM, PKMM, PLMM. • Zgjerimi i Linjës së Grumbullimit në të gjithë territorin e kantierit 	<ul style="list-style-type: none"> • Prishja e kontratave me Bizneset e Riciklimit • Fatkeqësit natyrore

- MASA TË TJERA TË PLANIFIKUARA NË PËRPUTHJE ME PARIMET E PËRGJITHSHME QË RREGULLOJNË DETYRIMET THEMELORE TË OPERATORIT, DMTH:

Programi i Përmirësimit të Procesit të Punës

Për plotësimin e kërkesave të klientëve, rritjen e cilësisë së shërbimit të ofruar, rritjen e masave të sigurisë gjatë procesit të operimit në prodhimin e betonit dhe produkteve të betonit, mbrojtjen nga pluhurat, zhurmat, etj, mbrojtjen e shëndetit të punonjësve dhe komunitetit të zonës përreth, me qëllim kryesor “Mbrojtjen e Mjedisit”, reduktimin e sasisë së emetuar të PM10, CO₂, NOx, SOx në atmosfere, përdorimin e energjisë në mënyrë efçente, duke menduar për gjeneratat e brezave pasardhës, subjekti **“DELTA CONSTRUCTION”**, me përfaqësues ligjor Z. Shpëtim Tikvina ka hartuar “Programin e Përmirësimit të Operimit të Proceseve Teknike të Punës”, sipas termave të mëposhtme.

Programi i përmirësimit të operimit mbështetet në këto parime të zbatueshme

<i>Çfarë</i>	<i>Masat</i>	<i>Kush i zbaton</i>
Parandalim	<ul style="list-style-type: none"> - Përzgjedhja dhe trajnimi i personelit për mënyrën e veprimit gjatë magazinimit, transportimit dhe përdorimit të teknologjisë. - Zbatim rigoroz i sigurimit teknik gjatë punës dhe ndërprerjes së sajë në rast avarie të mundshme. - Montimi i të gjithë aparateve sinjalizuese të sigurisë dhe rrjetit elektrik. - Tokëzimi dhe rrufe pritëse, në të gjith instalimet për të shmangur aksidente me pasoja në mjedis. - Pajisjet dhe aparaturat do të mbahen gjithmonë të fikura, kur nuk ka procese të operimit nga aktiviteti i prodhimit të betonit dhe produkteve të betonit. - Mbajtja gjithmonë fikur e automjeteve gjatë procesit të ngarkimit dhe ruajtja e distancës së sigurisë, gjatë operimit të punës nga punonjësit që punojnë në impiantin e prodhimit . - Mbajtja e pajisjeve të nevojshme, nga punonjësit për operimin e punës, si : doreza, këpucë me veshje gome, syze për mbrojtjen e syve, maska kundër gazeve dhe pluhurave, gjatë gjithë kohës dhe proceseve që zhvillohen brenda objektit. - Kapja dhe pastrimi i menjëhershëm në rast derdhesh të lubrifikantëve dhe grumbullimi i tyre në kontener (fuçia) të mbyllura hermetikisht me qëllim asgjësimin e tyre përfundimtar nga kompanit e nënkontraktuar. - Grumbullimi, diferencimi dhe transportimi i mbetjeve të ngurta urbane çdo ditë në fund të procesit të punës në kontenerët e vendosur nga Njësia Vendore. - Lyerja e ambientit të punës (zyra, magazine) dhe pajisjeve me bojë antikorrozive (kundër ndryshkut) çdo dy vite sipas një programi të veçantë, me qëllim mbrojtjen nga korrodimi. - Testimi paraprak i gjithë teknologjisë (instalimeve) dhe rrjetit elektrik. 	Investitori, Drejtuuesi Teknik dhe punonjësit.

	<ul style="list-style-type: none"> - Pastrimi periodik i vendit të depozitimit të lëndës së parë, pastrimi periodik i rrjetit të drenazhimit të ujrave të shiut dhe mirëmbatja e pemëve. - Kolaudimi periodik i mjeteve të transportit dhe impiantit të instaluar. - Monitorimi periodik i parametrave mjedisor dhe regjistrimi i të dhënave në regjistrin e shoqërisë. 	
Kontroll	<ul style="list-style-type: none"> - Kontroll i automatizuar i të gjithë linjës së instalimit, nëpërmjet programeve inxhinierike - Pastrimi i sheshit ku zhvillohet aktiviteti dhe atij të lëvizjes së automjeteve. - Pastrimi i rrjetit të drenazhimit të ujrave të shiut përgjatë perimetrit nën administrimin e shoqërisë ku zhvillohet aktiviteti. - Vëzhgimi dhe kulaudimi i vazhdueshëm i të gjithë teknologjisë dhe instalimeve të projektit. - Përdorimi eficient i energjisë elektrike si dhe sigurimi i ambientit të objektit me ndriçimin e duhur për zhvillimin e aktivitetit. - Diferencimi i mbetjeve sipas rrymave specifike që gjenerohen nga aktiviteti i përditshëm i punonjësve në territorin brenda dhe jashtë objektit ku ndodhet instalimi. - Monitorimi periodik i parametrave mjedisor dhe regjistrimi i të dhënave në regjistrin e shoqërisë. - Sigurimi i të gjithë pajisjeve të nevojshme për riparimin, pastrimin dhe ndërhyrje në rast emergjencash. - Trajnimi periodik i punonjësve dhe njohja me planin e ndihmës së shpejtë dhe planin e përballimit të emergjencave të ndryshme. 	Drejtuesi Teknik dhe punonjësit.
Ndërhyrje	<ul style="list-style-type: none"> - Riparimi i menjehershëm i difekteve dhe avarive teknologjike - Mobilizimi i menjehershëm i stafit dhe mjeteve të fikjes së zjarrit. - Kolaudimi dhe shërbimi i pajisjeve/aparatura nga ekspertë të licensuar, çdo fillim viti. - Kapja, asgjësimi i menjehershëm në rastet e derdhjeve të lubrifikantëve dhe pastrimi i menjehershëm i ambientit të punës me detërgjentë të posaçëm, që mund të gjenerohen nga linja e prodhimit dhe automjetet që kryejnë këtë shërbim. - Zëvendësimi i menjehershëm të pjesëve të pajisjeve/aparaturave dhe mjeteve të punës, në rastet e avarive të mundshme. - Rigjenerimi i ambientit të dëmtuar. - Riparimi i menjehershëm i teknologjisë dhe linjës së prodhimit, në raste avarie të mundshme apo dëmtim të instalimeve. - Në rastet e avarive të ndryshme do të njoftohet i gjithë stafi i punonjësve dhe klientët e gjendur aty, me qëllim sigurimin e 	Personeli dhe organet Shtetërore të Specializuara.

	<p>jetës së tyre dhe ndërhyrjen për sigurimin e automjeteve dhe pajisjeve kryesore.</p> <ul style="list-style-type: none"> - Reduktimi i sasisë së ujrave të përdorura për qëllime sanitare, si dhe në rastet e kontaminimit me mbetje të rrezikshme izolimi i tyre në kontenier të posaçëm dhe të izoluar hermetikisht. - Kapja dhe trajtimi mjeksor i faunës së egër, njoftimi i organeve kompetente, për rastet e mundshme. - Pajisja e zones së shfrytëzuar me sinjalistikën e duhur dhe shenjat dalluese në rastet e rrezikut të mundshëm, për operimin normal të punës në objekt. - Njoftimi i menjehershëm i automjeteve dhe njësive të specializuara në rast emergjencash (zjarrfikëse, autoambulanca, etj). - Rrethimi i perimetrit të territorit në shfrytëzim. 	
Administrim	<ul style="list-style-type: none"> - Përdorimi dhe ruajtja me përgjegjësi i të gjithë, zones, instalimeve, infrastrukturës dhe mjeteve të përshkuara më sipër. 	

Raportimi i masa të ndërmarra për programin e përmirësimit të operimit

Raportimi i masave që do të ndërmerren në objektin ku ndodhet instalimi për prodhimin e betonit dhe produkteve të betonit, Borake, Xhafzotaj, Durres, do të kryhet nga shoqëria **“DELTA CONSTRUCTION”** Sh.p.k, sipas një kalendarit dhe regjistrit të veçantë, i cili do të plotësohet nga drejtuesi teknik i punës në impiant dhe do të raportohet pranë Agjencisë Kombëtare të Mjedisit, me miratimin e Përfaqësuesit Ligjor, Z. Shpëtim Tikvina.

Masa të tjera lehtësuese, për funksionimin eficient dhe të sigurtë të punës në aktivitetin e prodhimit të betonit dhe të produkteve të betonit:

- Të mirëmbahen mjediset e gjelbëruar në mënyrë të përhershme dhe të mbillen edhe bimë decorative autoktone në kushte artificiale për të rritur koeficientin e gjelbërimit.
- Të shmanget në maksimum përdorimi i mjeteve të transportit kur nuk është e nevojshme dhe të reduktohen zhurmat në orët e vona.
- Të kryhet lagia e sipërfaqeve të sheshit para objektit gjatë stinës së verës, pastrimi i vendit së depozitimit të lëndës së parë, si dhe të rrugëve komunikuese.
- Të kryhet rrethimi i objektit dhe linjës së impiantit të prodhimit dhe të vendosen tabela paralajmëruese për rreziqet për kalimtarët dhe punonjësit.
- Të kryhet larja e gomave të automjeteve dhe mbulimi i tyre para daljes së tyre në rrugët e asfaltuara të zonës.
- Të reduktohet qarkullimi në orët e pikut të trafikut, për të mos krijuar trafik të rënduar në zonë.
- Të mos përdoren boritë e mjeteve në qendrat e banuara dhe qarkullimi të kryhet me shpejtësi të ulët.
- Të vendosen kontenier për mbajtjen pastër të ambjenteve nga mbetjet urbane për numrin e punonjësve.
- Mbetjet inerte të rikuperohen, Riciklohen dhe Riperdoren perseri në linjen e prodhimit, ajo sasi e mbetjeve që nuk mund të riciklohet të përdoret për mirëmbajtjen e sheshit para impiantit.
- Investitori të respektojë detyrimet e vendosura në Lejen Mjedisore që do të miratohet nga AKM.

- Subjekti të respektojë të gjitha masat/normat/planet/shkarkimet e deklaruara në këtë Formular-Kërkese për tu paisur me Leje Mjedisit Tipi B.
- Subjekti të jetë në dijeni dhe të azhurnohet për kuadrin ligjor për mjedisin dhe ndryshimeve të tij.
- Subjekti të respektojë dhe zbatojë kushtet teknike në objekt për mbrojtjen nga zjarri dhe të krijojë infrastrukturën e nevojshme për zjarrëfikset.
- Të kryhet monitorimi i indikatorëve të mjedisit sipas ligjeve në fuqi.
- Si rezultat i realizimit të projektit nuk do të absorbohen ndikime të rëndësishme mjedisore, sociale në shëndetin e njerëzve. Për pasoj ndikimet e parashikuara mund të minimizohen duke zbatuar masat e përmendura më sipër.
- Nga analiza për identifikimin e ndikimeve rezultojnë se ndikimi do të jetë i drejtpërdrejtë, i shkaktuar vetëm nga linja e prodhimit.
- Është detyrë e zbatuesve të projektit të integrojnë elementët e domosdoshëm të propozuar për parandalimin, minimizimin dhe eliminimin e ndikimeve negative në mjedis, shëndet dhe aspektin social.
- Është detyrë e Njesise Vendore gjithashtu të zbatojë rigorozisht detyrimet e përcaktuara për të garantuar mbrojtjen e mjedisit dhe shëndetit.
- Është detyrë e të gjith kontraktorëve e nënkontraktorëve të ndryshëm si gjatë fazës së prodhimit të zbatojnë me kujdes detyrimet përkatëse të parashikuara më sipër.

Masa lehtësuese të tjera të kërkuara

- Do të bëhet një menaxhim sa më me eficient të energjisë elektrike do të coj në uljen e ndotjeve termike të mikroklimës së zonës si dhe kursim të energjisë elektrike nga përdorimi i makinerive/impianti me eficientë.
- Përcaktimi i vend-parkimit të automjeteve si dhe pajisja e vend parkimeve me sinjalistikën përkatëse.
- Subjekti të kryej aktivitetin për prodhimin e betonit dhe produkteve të betonit vetëm brenda kordinatave të sipërfaqes së tokës që disponon në pronësi.
- Do të kontrollohen kushtet teknike të mjeteve të punës në mënyrë periodike për të evituar, parandaluar rrjedhjet e lubrifikanteve dhe hidrokarbureve në mjedis, emëtimin e gazeve dhe zhurmave të tepërta të shkaktuara nga avari të mundshme teknike të mjeteve.
- Shfrytëzimi do të bëhet në mënyrë të tillë që të shmangë në maksimum dëmtimin e burimeve ujore, devijim e rrymave ujore, erozionin dhe dëmtimin zonave përreth.
- Do të instalohet sistem i ujitjes për mjedisin përreth (varet dhe nga hapësira e planifikuar për gjelbërim si dhe pozicioni që ato do të kenë) si dhe lagia me ujë e rrugicave të brendshme gjatë periudhës Maj-Tetor.
- Linja e Impiantit të Betonit të instaluar në objekt, do të koluadohet në mënyrë periodike nga teknikë të specializuar dhe çertifikuar për të tilla procese.
- Veglat e punës që shërbejnë për procese të ndryshme do të zëvendësohen me të reja, sipas jetëgjatësisë së tyre dhe eficientës që kanë në kryerjen e operacioneve prodhimit të betonit.
- Mbetjet e reres, granil, me granumelometri të vogël të gjeneruara nga proceset e punës për prodhimin e betonit, do të grumbullohen në vendin e caktuar nga firma dhe mbas plotësimit të një sasive të konsiderueshme do të ripërdoren sërish në ciklin e impiantit të prodhimit, me qëllim riciklimin dhe riërdorimin e tyre.
- Ambienti i zyrave dhe pajisjet/mjetet në zonën e shfrytëzuar do të lyhet periodikisht me bojë higjienike dhe antikorrozive, me qëllim plotësimin e kushteve Higjeno-Sanitare.
- Do të bëhet menaxhimi i mbetjeve të ngurta, të cilat do të jenë; lëndë të aballazheve, letra-kartona, si dhe lëndë organike të prodhuara nga punonjësit dhe klientat, ku këto mbetje do të

transportohen rregullisht në vendin e caktuar nga Njësia Vendore, ku firma do të marrë masa për menaxhimin e këtyre mbetjeve të ngurta, do të vendosen në kosha selective sipas rrymave specifike të mbetjeve.

- Do të realizohet lagia e sipërfaqes së sheshit para objektit dhe rrugët e brendshme të tij, me qëllim për të evituar ngritjen e pluhurit gjatë levizjes së mjeteve etj.
- Do të bëhet pastrimi periodik i rrjetit të drenazhimit të ujrave teknologjike dhe ujit të shiut në këtë objekt ose e mjedisit përreth drejt mjedisëve të gjobëruara, një mundësi e mirë dhe për vaditje dhe shmangie të derdhjes së tyre në mjedis si dhe shmangie të përdorimit të ujit të pijshëm për vaditje. Mjedis i gjëlbëruar përreth do të jetë nën kujdesjen e personelit që do të punësohet vetëm për punimet agro-mjedisore të nevojshme.
- Rrjeti elektrike është togëzuar për të shmangur ndonjë shkarkesë elektrike, konform kushteve teknike,
- Transporti i lëndës së parë do të bëhet nga mjete të pastra nga balta (gomat e automjeteve do të pastrohen para daljes në rrugë të asfaltuar).
- Zona ku do të realizohen operacioni i prodhimit të produkteve të betonit është e rrethuar, me qëllim për të shmangur hyrjet e paautorizuara të individëve dhe faunës së zonës përreth.
- Janë ndërmarrë të gjitha masat e domosdoshme të mbrojtjes kundra zjarrit. Për të mbrojtur kundër zjarrit të mundshëm që mund të bjerë do të ruhen largësitë mbrojtëse ndaj zjarrit të objektit dhe linjës së prodhimit.
- Aktiviteti i disponon infrastrukturën e nevojshme, me distancat e përcaktuara për rrugë kalim të punonjësve, automjeteve, zjarrëfiksave, etj.
- Është ndertuar sistemi i drenazhimit të ujrave teknologjike dhe lëvizjes së ujërave të shiut.
- Për të shmangur ndotjen e ujërave nëntokësore dhe sipërfaqësore nga Ujërrave të Ndotura Urbane të kësaj zone është realizuar lidhja me vaskën e dekantimit e cila bën dekantimin e ujrave të ndotura urbane. Ujrat grumbullohen nëpërmjet sistemit të drenazhimit i cili e përshkon të gjithë sipërfaqen e objektit ku janë të instaluar impianti/aparaturat dhe me rrjedhje të lire ujrat drejtohen për nga puseta e dekantimit, më pas ujrat e pastra shkarkohen në rrjetin e kanalizimeve të zones.
- Ndërsa në lidhje në burimet e furnizimit me ujë, janë të mjaftueshme për të përmbushur kërkesat gjatë një viti, veçanërisht gjatë muajve të verës, kur normalisht kërkesa është më e lartë. Furnizimi me ujë sigurohet në një nivel të tillë presioni, në menyrë që të jetë i mjaftueshëm për të shpërndarë sasinë e nevojshme të ujit në të gjithë gjatësinë e objektit dhe instalimit, por jo aq sa të demtojë pajisjet hidraulike (efekti i grushtit hidraulik) ose të krijojë rreziqe tek impianti apo aparaturat dhe jetën e punonjësit.
- Do të bëhet trajnimi periodik i punonjësve mbi kushtet e sigurimit teknik gjatë operimit të punës, si dhe të kualifikohen stafi përgjegjës për operimin e punës në impiantin e prodhimit të betonit dhe produkteve të betonit.

- MONITORIMI I PLANIFIKUAR I SHKARKIMEVE NGA INSTALIMI.

Qëllimet e monitorimit mjedisor

Monitorimi për parametrin që na intereson bëhet nëpërmjet matjeve të përsëritura, që merren me një frekuencë të mjaftueshme, për të bërë të mundur vlerësimin e gjendjes së mjedisit dhe ndryshimeve të tij në kohë.

Qëllimi i monitorimit mjedisor për impiantin e prodhimit të betonit dhe produkteve të betonit është që të sigurojë të dhëna nëpërmjet të cilave të vlerësohet nëse zhvillimi i veprimtarisë është në përputhje

me ligjet dhe standardet mjedisore që lidhen me të, për të vlerësuar shkallën e ndikimit (nëse ka), si dhe për të vlerësuar performancën mjedisore të menaxhimit të saj në kuadër të përmirësimit të vazhdueshëm.

Objektivat e Monitorimit:

- Të krahasojë cilësinë dhe gjendjen e mjedisit para fillimit të aktivitetit me atë gjatë funksionimit të impiantit.
- Të monitorojë emetimet (nëse ka) në të gjitha fazat e zhvillimeve të projektit në përputhje me normat dhe standardet ligjore të Shqipërisë dhe BE.
- Të përcaktojë nëse ndryshimet e mundshme mjedisore janë si rezultat i zhvillimeve të aktiviteteve që kryhen në rajonin ku ndodhet objekti ku janë instaluar linja e prodhimit dhe nëse ka lidhje dhe impakte kumulative me aktivitetin e propozuar.
- Për të përcaktuar efektivitetin e masave përmirësuese të zbatuara nga aktorët zhvillues të aktivitetit në rajon.
- Për të përcaktuar impaktet afatgjatë (nëse ka).
- Për të përcaktuar zgjatjen e kthimit në normalitet të cilësisë së mjedisit në rajon, në rastet kur vlerësohet se ka ndikime dhe impakte në të.
- Të krijojë një arkivë (regjistër) të cilësisë së mjedisit, një bazë të dhënash që do të mund të përdoret në të ardhmen.
- Për të garantuar përshtatshmërinë e një objekti mjedisor për tu përdorur për qëllim të caktuar.

Shkarkimet e rastit

Ndodhin kur lendet ndotese leshohen në mjedis në mënyrë të paplanifikuar. Keto shkarkime ndodhin kur nuk ka pajisje për kontrollin e tyre. Si të tilla mund të jetë një shkarkim nga mosfunjionimi sic duhet i sistemit të filtrave është një shkarkim afat shkruar dhe menjëher duhet të nderpritet puna për riparimin e difektit.

Shkarkimet aksidentale

Shkaktohen nga difektet në impiantet industriale, nga gabimet në manipulimin e pajisjeve. Keto shkarkime shkaktojnë ndotje shumë të larta, por ato ndodhin shumë rrallë.

Shkarkimet varen me shumë nga mënyra e punës së impiantit/instalimit, prandaj rezultati duhet të konsiderohet specifik për mënyrën e punës së burimit gjatë marrjes së mostres.

Monitorimi i burimeve të shkarkimeve të lengeta

- Shkarkimet e lengeta mund të mos jenë homogjene, në këto rast duhet kujdes në zgjedhjen e pikave të marrjes së mostres.
- Të njihet ecuria e procesit teknologjik
- Merren disa mostra përgjatë seksionit tërthor të tubacionit ose kanalit të shkarkimit
- Zgjidhet një zonë me perzierje të mirë
- Depozitimi i lendeve të ngurta ndikon në mostrat e marra prandaj largësia e pikës së marrjes së mostres të jetë 25 fishi i diametrit të tubacionit të shkarkimit
- Nëse nuk ka zonë me homogjenitet të përshtatshëm, mostrat të merren nga disa pika përgjatë rrymës

- Kur perberja e mostrave ndryshon me kohen, merret nje seri mostrash ose nje perzierje e tyre.

Monitorimi i burimeve te shkarkimeve te ngurta

- Shkarkimet e ngurta me prejardhje te ndryshme, llumrat , mbeturinat e ndotura etj
- Jane me pak homogjene se ato te lengeta apo te gazta, per kete duhet kujdes per te garantuar qe mostrat e marra te jene perfaqesuese te verteta te burimit te shkarkimit
- Kontrollohet rregullisht depozitimi i llumrave bazuar ne permbajtjen e elementeve te rende .

Objekti i vetëmonitorimit të shkarkimeve në mjedis është të evidentojë vlerat reale të treguesve mjedisorë të gjendjes, ndikimit dhe trysnisë në ajër, në ujëra të brendshme, në tokë, me qëllim që, në bazë të tyre, subjekti të ndërmarë masa dhe veprime korigjuese të përshtatëshme dhe të zbatueshme për zonën ku ushtron aktivitetin. Për rastet kur ka ndotje që ndikojnë në situatën e shëndetit publik dhe në mjedis, të përcaktojë shkallën e ndotjes dhe nivelin e devijimit nga normat e lejuar, në mënyrë që programi rehabilitues të hartohet i sakte dhe masat e ndërhyrjes të jenë ato të duhurat dhe në nivelin e duhur.

Në varësi të nivelit të zhvillimit të ndikimit mjedisor, masat që ndërmeren mund të përfshijnë ndalimin/eliminimin e shkakut të ndikimit, ose mund të jenë të karakterit zbutës e reduktues.

Zgjidhja më e mirë, kur rrethanat e lejojnë, është ndalimi/eliminimi i ndotjes dhe shkaqeve të tjera.

Ne pergatitjen e programit te monitorimit specialistet kane marre ne konsiderate mundesine per te realizuar nje monitorim realist te elementeve me ndikim ne mjedis.

Subjekti merr përsipër sigurimin e ecurisë normale të punës dhe ruajtjen e vazhdueshme të mjedisit deri në mbylljen e aktivitetit.

Subjekti, gjithashtu, do të ketë lidhje të vazhdueshme me Agjensinë Rajonale të Mjedisit Durrës, pranë të cilës do të informojë periodikisht për mbarvajtjen e punës si gjatë prodhimit ashtu dhe për monitorimin e parametrave të mësipër.

Masat për rigjenerimin e mjedisit

Masat për rigjenerimin hap pas hapi, krahas prodhimit të produkteve te betonit konsistojnë në:

1. Krijimin e sipërfaqeve për mbjellje
2. Magazinimin dhe Sistemin e materialit të lëndës së pare dhe produktit përfundimtar në mënyrë sistematike brenda depoziteve te lendes se pare dhe sillosit.
3. Mbjelljen e sipërfaqeve të reja me fidanë pise dhe barishte të ndryshme
4. Mirmbajtjen e sipërfaqeve të mbjella

Të dhëna lidhur me punësimin dhe specializimin e shtetasve shqiptarë

Në objekt parashikohen jane punësuar 12 punonjës, të cilët janë të specializuar në kryerjen e proceseve të ndryshme të punës për prodhimin e produkteve te betonit.

MONITORIMI DHE REKOMANDIME

Monitorimi i cilësisë së mjedisit mbetet një ndër çështjet parësore.

Monitorim është procesi i zbulimit të ndryshimeve nëse do të ndodhin, përcaktimit të drejtimit dhe i matjes së shtrirjes së tyre.

Procesi i monitorimit do të përqëndrohet në të gjithë fazat e zhvillimit të projektit dhe fokusohet në aktivitetet që gjenerojnë ndikime negative në mjedis në efektet e këtyre ndikimeve dhe në zbatimin e masave për zbutjen e tyre. Monitorimi do të kryhet nga vetë investori dhe në rast të pamundësisë teknike për realizimin e tyre do të kërkohet bashkëpunim i subjekteve të specializuara për fushat përkatëse.

Verifikimi i monitorimit apo auditimit do të organizohen nga institucionet administrative si AKM-ja, Ministria e Turizmit dhe Mjedisit etj.

PLANI I MONITORIMIT TE NDIKIMIT NE MJEDIS.

Meqenëse kemi të bëjmë me impiant prodhimi të betonit, krijimin e pluhurave gjatë magazinimit, gazrave gjatë prodhimit, kërkohet monitorimi i pluhurave, i zhurmës megjithëse ne kemi thënë më lart që janë minimale.

Pra monitorimi do të konsistojë në matjen e parashikuar të indikatorëve mjedisor:

Nr	Elementi i Monitorimit	Frekuenca	Analiza	Përgjegjësi
1	Monitorim i gjithë shkarkimeve të ujrave që shkarkohen nga instalimi	Periodike	Analize e plote. Parametrat kimike: nitrate, nitrite, BOD, COD, metale, hidrokarbure.	Firma
2	Monitorim i shkarkimit të grimcave të pluhurit, gjatë magazinimit dhe procesit të prodhimit	Vazhdueshëm	Ne pika të ndryshme të linjes së prodhimit të betonit	Firma
3	Monitorim i gazeve nga mjetet e transportit	Vazhdueshëm	NOx, SOx, CO, CO2, O etj	Firma
4	Parametrat fizike si: temperature, pH, të ujrave që do të shkarkohen nga sprucimi	Vazhdueshëm	Parametrat fizike: temperature, pH, llumrat dhe lenda e ngurte.	Firma
5	Monitorim i gjendjes së mekanikës dhe mundësisë për shtimin e zhurmave në punë.	Vazhdueshëm	Aromat, temperature, pluhurat, Zhurmat dB(A)	Firma
6	monitorimin e mbjelljes së kurorës së pemëve	Periodike		Firma
7	Sasia e lendes së pare të perpunuar/konsumuar	Periodike	Sasiore	Firma

8	Sasia e produktit te prodhuar	Vazhdueshem	Sasiore	Firma
----------	-------------------------------	-------------	---------	-------

Monitorimi i burimeve natyrore, ajrit, ujit, tokës, shkarkimeve urbane etj, kryhet sipas disa kritereve shkencore përsa i përket monitorimeve, mbledhjes dhe analizave të mostrave. Ai synon në mbledhjen e të dhënave për të vrojtuar dhe parashikuar rolin e faktorit njeri dhe natyror në ndryshimet e mjedisit, ku ai është aktiv.

Objektivat kryesore të monitorimit janë:

- Për të zbuluar ndryshimet dhe për të karakterizuar saktësisht nga ana sasiore tendencat (prirjet) e zhvillimit të burimeve.
- Për të siguruar informacione mbi lidhjen midis kushteve (gjendjeve) të burimeve dhe shkaqeve të tyre.
- Për të evidentuar cilësinë e mjediseve ku njeriu ushtron aktivitetin e tij jetësor, me synim për të marrë masat e nevojshme për përmirësimin e tyre.
- Për të vlerësuar efektivitetin e politikave dhe veprimeve për menaxhimin e burimeve natyrore.

Monitorimi është detyrë e shoqërisë investitore në nivel individual për pikat Ç1, Ç2, Ç5, Ç6, Ç7, Ç8 të Vendimit Nr.1189. datë 18.11.2009 “Për monitorimet në Republikën e Shqipërisë”

Investitori do të monitorojë këto tregues të trysnisë në mjedis vetëm gjatë fazës së funksionimit dhe konkretisht elementët e mëposhtëm:

- Per ajrin duhet te monitoroje lenden e ngurt ne pezulli (LNP) dhe zhurmat ne decibei (dB).
- Per ujin, te monitoroje permbajtjen e lendes ne pezulli, Nevojen Kimike per Oksigjen, Nevojen Biologjike per Oksigjen, Konduktivitetin dhe Pehashin
- Per token, duke qene se nuk do te kete shkarkime, nuk aplikohen detyrime

Frekuenca e monitorimeve do të përcaktohet në aktin e miratimit të lejes së mjedisit dhe në rast të kundert, sipas kuadrit ligjor çdo 6 muaj të kryhen matjet dhe çdo tre ose gjashte muaj të dorezohet një relacion periodik i shkurtër ku të pasqyrohen punimet e kryera të shoqëruara me foto, masat e marra për reduktimin e ndotjes në mjedis dhe menyrën e zbatimit të kushteve të lejes mjedisore.

Regjistimi i të dhënave mjedisore

Për të ruajtur të dhënat mjedisore të veprimtarisë do të përgatitet dhe mbahet një regjistër i veçantë ku do të pasqyrohen të gjitha parametrat e monitoruar nga shoqëria “**DELTA CONSTRUCTION**”, mirëmbajtja dhe përditësimin e regjistrit nga drejtuesi teknik i instalimit.

f. KONSULTIMET NDERKUFITARE

Zona ku zhvillohet do të zhvillohet aktiviteti nuk ka nevojë të nënshtrohet procesit të konsultimit nderkufitar.

g. AUTORITETI VENDIMARRËS PËR DHENIEN E AKTIT TE MIRATIMIT TE LEJES SE MJEDISIT, PROCEDURAT DHE AFATET QE NDIQEN.

Autoriteti miratues eshte Ministria e Turizmit dhe Mjedisit, Ministri i Turizmit dhe Mjedisit firmos per miratimin apo refuzimin e aplikimit per tu pajisur me leje mjedisit te tipi B, me propozim nga Agjencia Kombetare e Mjedisit, e cila shqyrton dokumentacion e paraqitur nepermjet Qendres Kombetare te Biznesit.

Afati per marrjen ne shqyrtim te aplikimit per pajisjen me leje mjedisit te tipit B eshte 40 dite pune.

h. ADRESA E AKM-SE, KU PUBLIKU MUND TE DERGOJE KOMENTET DHE SUGJERIMET E TIJ, ME SHKRIM APO NE FORME ELEKTRONIKE, BREnda 20 DITE NGA DATA E NJOFTIMIT.

Faqja zyrtare e Agjencise Kombetare te Mjedisit: akm.gov.al

