

PERMBLEDHJE JOTEKNIKE

PER AKTIVITETIN:

“INSTALIM THYERJE DHE PERPUNIM MATERIALI NDERTIMORE”

Vendodhja: Fshati Borsh, Njesia Administrative Lukove, Bashkia Himare, Qarku
Vlore.

Kërkues: Z. Besnik Bakia (Person Fizik)

Nentor , 2020

Tabela Permbledhese

1. PERSHKRIMI I GJENDJES SE MJEDISIT	3
1.1. Mjedisi fizik	3
1.1.1. Gjeologjia	3
1.1.2. Tektonika	3
1.1.3. Hidrografia	4
1.1.4. Klima	5
1.2. Mjedisi biologjik	6
1.2.1. Flora	6
1.2.2. Fauna	7
1.2.3. Zonat e mbrojtura dhe monumentet e natyrës	7
1.3. Mjedisi Socio-ekonomik.....	7
1.3.1. Ekonomia	9
2. PERSHKRIMI I PROJEKTIT	9
2.1. Hyrje.....	9
2.2. Vendodhja	9
2.3. Pershkrimi i proceseve te punes.....	12
2.3.1. Te dhena te pergjithshme te aktivitetit	12
2.3.2. Regjimi i punës	12
2.3.3. Impianti I perpunimit	12
2.3.4. Sigurimi teknik gjatë proceseve të punës për hapjen dhe shfrytëzimin e objektit	13
2.3.5. Organizimi i punës dhe fuqia punëtore	13
2.4. Infrastruktura e nevojshme për zbatimin e aktiviteteve	14
2.4.1. Rrugët e aksesit	14
2.4 Lidhjet e mundshme të projektit me projekte të tjerë ekzistues përreth/ pranë zonës së zbatimit.....	14
3. ANALIZA E NDIKIMEVE TË MUNDSHME SOCIALE DHE NË MJEDIS	15
4. PROGRAMI I MONITORIMIT TË NDIKIMEVE NË MJEDIS GJATË ZBATIMIT TË PROJEKTIT...16	
5. NDIKIMET POZITIVE NE MJEDISIN E ZONES SE PROJEKTIT	17
6. PLANI I MASAVE PËR ZBUTJEN E NDIKIMEVE TË IDENTIFIKUARA (PMM).....	17

1. PERSHKRIMI I GJENDJES SE MJEDISIT

1.1. Mjedisi fizik

1.1.1. Gjeologjia

Nga pikpamja litologjike zona në studim ndërtohet kryesisht nga formacione gëlqerore e terrigjene dhe më pak depozitime eluvialo-deluviale. Formacionet gëlqerore, të cilat përfaqësojnë edhe formacionin rrënjësor të zonës në studim, paraqiten masive me ngjyrë të bardhë dhe gri dhe kanë aftësi të mira ujëmbajtëse. Kufiri ndërmjet tyre dhe formacionit flishor është në nivelin e rrugës automobilistike.

Formacionet terrigjene, ndërtohen nga depozitime flishore të ndërthurjes argjilo-alevrolito-ranore. Elementet e shtresëzimit janë me shtrirje $320 - 330^\circ$ dhe rënie $30 - 35^\circ$ në juglindje. Shpesh për shkak të rrudhosjeve këta elemente ndryshojnë nga njëri sektor në tjetrin. Formacioni rrënjësor nuk del gjithnjë në sipërfaqe. Formacionet e kuaternarit, të cilat përfaqësojnë formacionin mbulësor të zonës, ndërtohen nga depozitime eluviale dhe eluvialo-deluviale, të cilat janë formuar si rrjedhojë e shpërbërjes së formacionit flishor argjilo-alevrolito-ranor. Këto depozitime të natyrës deluviale, me përmbajtje të materialit copëzor, si dhe popla e blloqe shkëmbore gëlqerore, të cilat krijojnë një mbulesë potente me trashësi vende-vende mbi 2-3 m.

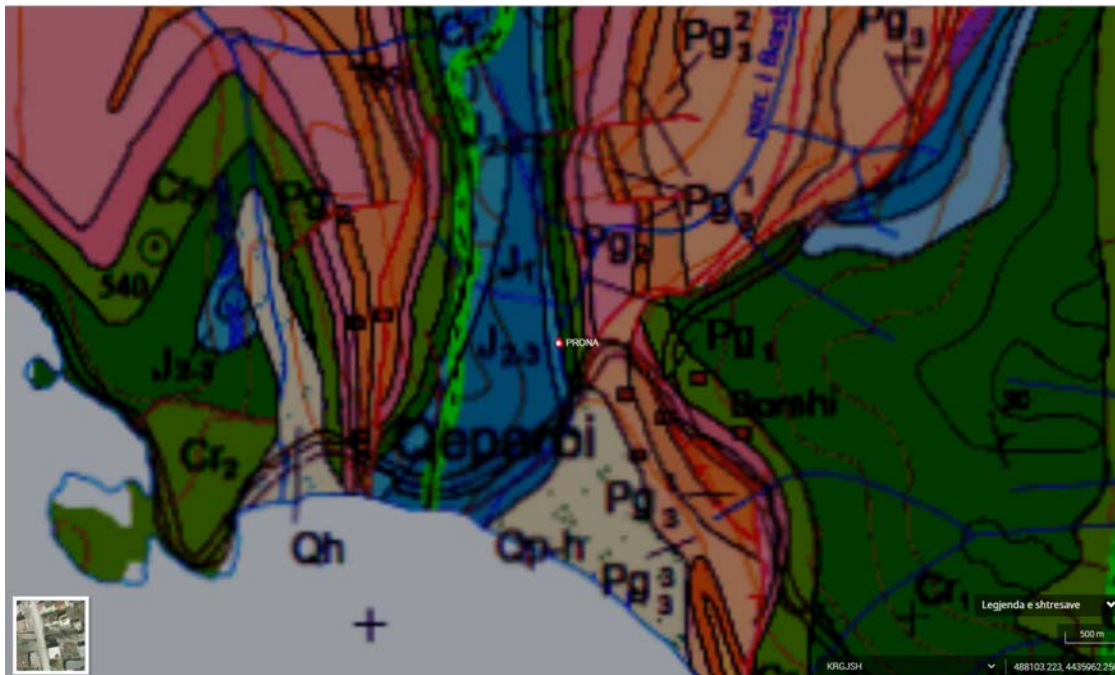


Figure 1 - Harta gjeologjike e zonës

1.1.2. Tektonika

Karakteristike për rajonin në studim janë lëvizjet neotektonike ngritëse, intensiteti i ulët i të cilave përbën shkakun kryesor të relievit kodrinor.

1.1.3. Hidrografia

Pasuritë ujore të rajonit në studim, ashtu si përgjatë gjithë bregut, janë të pakta dhe përfaqësohen gati krejtësisht nga burime karstike të llojeve të ndryshme. Pjesa më e madhe e këtyre burimeve shfaqen në buzë të detit (burime bregdetare) ose nën det (burime nëndetare). Kjo lidhet me faktin që malet në këtë pjesë bien drejtperdrejt mbi det, kështu që niveli bazë i ujërave nëntokësore është deti. Duke u përzier me ujin e detit, ujërat e këtyre burimeve janë përgjithësisht të kripura

Duke u bazuar në veçoritë gjeomorfologjike, gjeologo-strukturore dhe hidrogjeologjike në zonën e hapësirës bregdetare Palasë-Sarandë veçohen nën-zonat:

- Riviera e Sipërme që përfshin nën-zonën Palasë-Qeparo.
- Riviera e Poshtme që përfshin nën-zonën nga Borshi në Sarandë.
- Nën-zona e Rivierës së Sipërme (Palasë-Porto Palermos) ka formacion karbonatik (gëlqerorë dhe dolomitë). Në rivierën e sipërme shtrihen dykomplekse ujëmbajtëse:
 1. Kompleksi ujëmbajtës i formacionit karbonator.
 2. Kompleksi ujëmbajtës i depozitimeve të shkruftë kuaternare.

Në sektorin Vuno-Himarë dhe Palermo-Qeparo me sipërfaqe respektivisht 66 dhe 32 km², të gjithë burimet dalin në kuota të ulëta të malit të Çikës me prurje relativisht të larta si ai i Potamit (200 l/sek) apo ai i Qeparoit (200 l/sek). Ujërat nëntokësore ushqehen edhe nga uji i bollshëm i shirave në sezonin përkatës si dhe nga uji nëntokësor i masivit karstik të lindjes.

Lumenjtë dhe përrenjtë.

Lumenjtë dhe përrenjtë e zonës në përgjithësi burojnë nga malet dhe furnizohen edhe nga reshjet, pra shërbejnë edhe si ujëmbledhës, janë me një regjim të përkohshëm, pra prurjet janë më të mëdha në sezonin e reshjeve (pranverë, vjeshtë dhe dimër) dhe pothuajse thahen në sezonin e verës. Si të tillë mund të përmendim Përroin e Mollës që kalon pranë Pilurit dhe që përfundon në lumin e Kudhësit, lumin apo përroin e Kudhësit, i cili kalon pranë Kudhësit dhe përfundon në Qeparo-fushë dhe më pas përfundon në det në formën e deltës, duke sjellë mbetje urbane dhe aluvione. Gjithashtu mund të përmendim përroin e Koramit, në afërsi të Himarës i cili derdhet në det, Spile pranë portit. Përroi i Vishës krijon një luginë e cila kalon në anën veriore të Himarës Fshat dhe derdhet edhe ky në det. Po ashtu mund të përmendim përroin e Dhërmiut dhe atë të Ngjipesë; i pari përfundon në plazhin e Dhërmiut, të cilin e kanë devijuar nga shtrati i tij natyror duke u derdhur mbi rrugën që të çon në anën jugore të këtij plazhi, shkak i këtij devijimi janë ndërtimet e shumta dhe pa kriter në zonën e Dhërmiut; i dyti ai i Ngjipesë derdhet në gjirin me të njëjtin emër që ndodhet në veri të Plazhit të Jalit ku përfundon në formën e një delte duke sjellë edhe atje aluvione dhe edhe mbetje urbane. Në zonën e Borshit gjendet përroi i Borshit i cili buron nga pjesa lindore e fshatit dhe derdhet në detin Jon. Ky përroi sikurse edhe të tjerët e kësaj zone është me më shumë uji në periudhën e dimrit dhe me më pak në verë. Përrenjtë e tjerë që gjenden larg fshatrave të banuar janë në gjendje natyrore të mirë dhe të pacenuar.

Ekzistenca e këtyre përrrenjve si dhe të tjerëve në hapësirën e bashkisë Himarë, ka pasur një impakt pozitiv mbi habitatet, ekosistemet, biodiversitetin dhe erozionin.

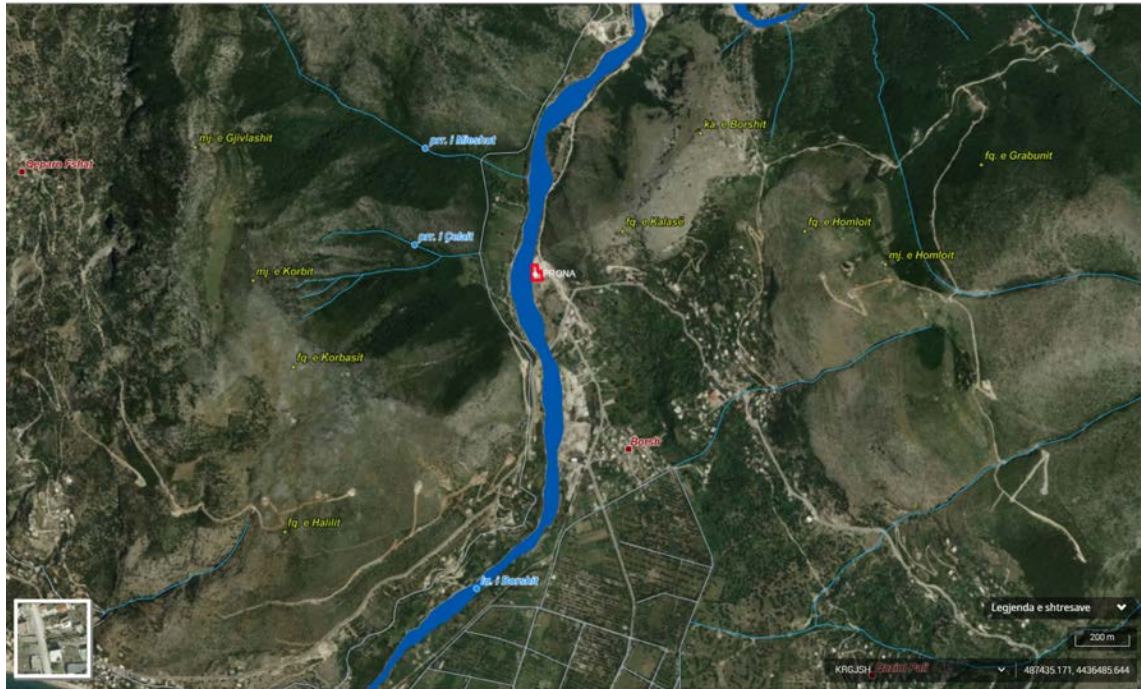


Figure 2 - Harta hidrogjeologjike e zonës në vlerësim

Sa i takon ujërave nëntokësorë, në zonën në studim ata gjenden në thellësi më të mëdha se 20 m. Mineralizimi i ujërave pritet të jetë i tipit hidrokarbonat magnezial i përdorshëm për t'u pirë, me vlerë maksimale të pH 5.8-7.2.

1.1.4. Klima

Zona e projektit bën pjesë në nëndarjen klimatike mesdhetare paramalore. Veçoritë e klimës për zonën në studim kushtëzohen nga ndikimi i fuqishëm i detit Jon dhe barrierat orografike që e rrethojnë nga lindja e veriu, dhe që e mbrojnë nga erërat e ftohta që vijnë nga brendësia e vendit.

Temperatura mesatare vjetore është 17.0°C, temperatura e janarit si muaji më i ftohtë është 10.3°C dhe e korrikut si muaji më i nxehtë 24.8°C. Karakteristike për zonën në fjalë janë temperaturat relativisht të larta gjatë sezonit të dimrit. Periudha e vegjetacionit në rajon nuk njih ndërrprerje. Ditët me temperaturë mesatare më të vogël se 10°C janë shumë të pakta dhe të përqëndruara gati krejtësisht në janar dhe shkurt. Ndërkohë që periudha me temperaturë më të madhe se 10°C zgjat 315 - 330 ditë në vit.

Zona karakterizohet nga reshje atmosferike të konsiderueshme, të cilat shfaqen kryesisht në formë shiu. Kjo sasi e konsiderueshme lidhet me faktin se erërat e lagështa përfundimtare përplasen mbi

shpatet e ftohta të vargmaleve bregdetare jonike, ku avujt kondensohen dhe bien në trajtë reshjesh. Bora është një dukuri e rrallë në zonë, përjashtuar lartësitë e medha

Regjimi i reshjeve atmosferike për zonën në studim është tipik i karakterit mesdhetar me maksimum në periudhën e dimrit dhe minimum gjatë periudhës së verës. Karakteristikë tjetër për regjimin e reshjeve në zonë është edhe intensiteti i madh i tyre. Sasitë deri në 100 mm për 24 orë janë dukuri të zakonshme, ndërkohë që ka raste që bien 300 mm e më shumë për të njëjtin interval kohe. Sasitë më të mëdha 24 orëshe vërehen në periudhën e vjeshtës.

Erërat me karakteristike që ndeshen në zonën në studim janë briza dhe murlani, të cilat ndeshen më shumë gjatë muajve të verës, por dhe ditëve të ngrohta në stinën e dimrit.

1.2. Mjedisi biologjik

1.2.1. Flora

Zona e projektit shtrihet në terren kodrinor dhe karakterizohet nga klime tipike mesdhetare, me dimër relativisht të butë dhe të lageshtë dhe vere të nxehtë dhe të thate.

Bimesia e zonës përfaqësohet nga formacione shkurre, gjithnjë të gjelbra (*Macchia*), që arrijnë maksimalisht deri në 2 m lartësi. Sipas vërtetimeve paraprake, ajo mbulon rreth 60 % të sipërfaqes së studimit, ndërkohë që pjesa tjetër mbulohet nga bimesi barishtore që shoqërojnë këtë formacion, ose është teresisht e zhveshur (sipërfaqja e eroduar 10 %). Erozioni është rezultat i kullotjes intensive dhe pastrimit të bimesisë, ndërkohë që favorizohet dhe për shkak të pjerresisë së lartë të zonës dhe kundrejtimit nga J, që nuk ndihmon në zhvillim të shpejtë të suksesioneve bimore. Speciet më të rëndësishme që i japin fizionomine formacionit të Makies, janë shkurret gjithnjë të gjelbërta, si: mreta gjethë-ngushtë (*Ph. angustifolia*), shqopa (*E. arborea*), lofata (*C. siliquastrum*), driza (*P. spina-christi*), gorica (*P. amygdaliformis*), llqa (*Q. ilex*), dellinja (*J. oxycedrus*), etj.

Bimesia barishtore është pak e zhvilluar për shkak të strukturës së dendur të shkurreve. Llojet më të zakonshme janë: tershera mjekeroshe, therlaku, rrielli i moçaleve, rrushkulli gjembor, shpargulli, bar i majasellit, menishte, luledelja, morenxa e ashper, telishi, grami, pesta eremirze, briza e madhe, kufilma zhardhokore, flokeza qepore, etj. Pjesa më e madhe e tyre thahen gjatë periudhës së nxehtë të verës.

Ndërkohë, komunitetet e bimeve të dominuara nga mareja (*Arbutus unedo*) dhe shqopa (*Erica arborea*) zhvillohen jashtë zonës së studimit, ku krahas shkurretave gjithnjë të gjelbra përfshihen dhe dru të rinj dhe me përhapje të rrallë. Mbulesa e shkurreve zë 70-80 % të sipërfaqes totale dhe zhvillohet me lartësi 1.5 - 2 m, ndërkohë pjesa tjetër dominohet me bimesi barishtore dhe individë të rrallë drunore (mbulesa 10%). Llojet më të zakonshme janë: mareja, mreta gjethëngushtë, xina (*P. lentiscus*), shqopa, shkurre lisi (*Q. coccifera*), driza, gorica, etj.

Në zona të tjera, ku ndikimi i njerezor është tepër i lartë (prerje e pemeve, zjarre të qëllimshme, kullotje nga bagetia), përfshi dhe anet e rrugëve pranë sipërfaqes së studimit, zhvillohen një numër i madh llojesh bimore, si: megushtra, bezga, gjembaçi fshesë, driza, badheri veror, etj.

1.2.2. Fauna

Per zonen ne studim, shpendet jane grupi qe karakterizohen me numrin me te madh te llojeve, ku perfshihen: kumriet, harabelat, dervishet, cerlat, gardelinat, laraset, laraskat, etj. Pjesa me e madhe e tyre jane te lidhur me habitatin e shkurretave gjithmone te gjelbra. Por te tjere preferojne habitatet bregore te perrenjve apo vendbanimet perreth, dhe vizitojne zonen ne kerkim te ushqimit ose e perdorin ate vetem si korridor kalimi. Gjitarete perfaqesohen me pak lloje per shkak te diversitetit te ulet te habitateve ne zonen e studimit. Me te zakonshem jane dhelpra, nuselalja, qelbesi, lepuri, etj. Nderkohe, nga reptilet me te zakonshem jane: hardhuca e murit, hardhuca e barit, zhapiu i gjelber, shigjetat (*Coluber sp.*), kazozeza, etj. Amfibet perfaqesohen me shume pak lloje, dhe kryesisht vetem prane pellgjeve / hendeqeve ujore sezonale jashte zones se studimit.

1.2.3. Zonat e mbrojtura dhe monumentet e natyres

Zonat e mbrojtura bashke me monumentet e natyres perfaqesojne nje rrjet sipërfaqesh qe mbrohen ne shkalle te caktuar, sipas percaktimeve kategorike te tyre, per shkak te vlerave natyrore kombetare, por edhe rajonale e globale.

Zona e propozuar per zhvillimin e projektit nuk perfshihet ne asnje zone te mbrojtur.

Njekohesisht zona e aktivitetit nuk nderpret asnje nga monumentet e natyres se rrethit, percaktuar me VKM nr. 676 date 20.12.2002 "Per shpalljen zone e mbrojtur te monumenteve te natyres shqiptare".

1.3. Mjedisi Socio-ekonomik

Zona Gjeografike: Bashkia e re e Himare kufizohet ne veri me bashkitë Vlorë dhe Selenicë, ne lindje me bashkitë Tepelenë, Gjirokastër dhe Delvinë, ne jug me bashkinë Sarandë dhe ne lindje me detin Jon. Kryeqendra e Bashkise është Himara.

Popullsia: Sipas Censurit te vitit 2011 Himara ka 7,818 banore, ndersa sipas Regjistrimit Civil kjo bashki numeron 27,049 banore. Me sipërfaqe prej 571.94 km², densiteti i popullsisë ne baze te censurit rezulton vetem 13.7 banore/ km² ndersa sipas regjistrimit civil, densiteti është 47 banore/ km².



Figure 3 - Harta e territorit te Bashkise Himare

Njesite administrative perberese jane: Himare, Lukove dhe Hore-Vranisht. Himara dhe Hore-Vranishti i perkasin rrethit Vlore ndersa Lukova i perket rrethit Sarande. Te trija njesite jane pjesë e Qarkut Sarande. Bashkia e re do te ketë nen administrim nje qytet dhe 24 fshatra.

Bashkia Himarë

Qarku	Qendra e Bashkisë	Njësitë administrative përbërëse	Qytetet dhe fshatrat në përbërje të tyre	Popullsia sipas Census 2011	Popullsia sipas Regjistrimit Civil	Sipërfaqja KM ²
Vlorë	Qyteti Himarë	Himarë	Qyteti Himarë, Fshatrat; Pilur, Kudhës, Qeparo fshat, Qeparo Fushë, Vuno, Iliaz, Dhërmi, Gjilekë, Palasë	5,738	27049	571.94
		Lukovë	Fshatrat; Lukovë, Borsh, Ftterrë, Çorraj, Piqeras, Sasaj, Qazim Pali, Shënavasil, Nivicë			
		Horë - Vranisht	Fshatrat; Vranisht, Kuç, Kuç Buronjë, Bolenë, Kallarat, Tërbaç			

Himara është një bashki që shtrihet përgjatë të gjithë bregut të Jonit si dhe në malet e Labërisë në pjesën e ish-komunës Horë-Vranisht. Ajo është një bashki e pasur me burime ekonomike me përqendrim te turizmi, peshkimi, blegtoaria e ullishtet, të gjitha produkte dhe shërbime me vlerë të lartë të shtuar. Por pavarësisht kësaj, kjo do të jetë bashkia e dytë me densitetin më të ulët të popullsisë në Shqipëri pas Dropullit si pasojë e largimit të pjesës dërrmuese të banorëve për në Greqi ose në qendrat e mëdha urbane në vend.

Bashkia e re ndahet në dy territore shumë të ndryshme: zona bregdetare si dhe zona e ish-komunës Horë-Vranisht, një zonë e thyer malore e cila aktualisht nuk lidhet me qendrën e bashkisë me rrugë moderne të drejtpërdrejtë, por vetëm me një rrugë historike mushkash e cila aktualisht nuk është e përdorshme.

Bashkia e Himarës përveç burimeve të mëdha të turizmit detar disponon resurse të mëdha edhe në turizmin kulturor apo të natyrës.



Figure 4 – Pozicioni i aktivitetit në lidhje me zonat e banuara

1.3.1. Ekonomia

Bashkia e re ka mundësi të konsiderueshme ekonomike dhe në përgjithësi infrastrukturë të zhvilluar në drejtim të rrugëve dhe ujit të pijshëm ndërsa bregdeti i saj konsiderohet nga më të pastrit në vend për shkak të distancës së banesave nga bregu i detit.

Ndërkohë, resurset bujqësore dhe blegtorale të zonës janë shumë pak të shfrytëzuara për shkak të largimit masiv të popullsisë apo tërheqjes së popullsisë së mbetur në aktivitete me më shumë të ardhura si turizmi.

2. PERSHKRIMI I PROJEKTIT

2.1. Hyrje

Aktiviteti “Istalim për thyerje perpunim dhe magazinim material ndertimi” është një aktivitet që egzistues përse i përket magazinimit të lëndës së parë dhe aktivitet i ri për pjesën e fraksionimit të tij. Sipërfaqja e aktivitetit që zhvillohet ndodhet në fshatin Borsh, Njësia Administrative Lukove, Bashkia Himare, Qarku Vlore.

Ky aktivitet referuar ligjit 52/2020 PER DISA NDRYSHIME NE LIGJIN 10448 DT.14.07.2011 PER LEJET E MJEDISIT, të ndryshuar do të nënshtrohet procedurës për leje mjedisore, shtojca nr.1, Pika 3.11 Prodhimi dhe fraksionimi i produkteve minerale jometalike.

2.2. Vendodhja

Aktiviteti i prodhimit dhe perpunimit të mineralit jometalik (material ndertimi) që kërkohet për pajisje leje mjedisore nga Zhvilluesi Z. Besnik Bakia Person Fizik është egzistues dhe , administrativisht përfshihet në territorin e fshatit Borsh, Njësia Administrative Lukove, Bashkia Himare, Qarku Vlore.



Figure 5 – Pozicioni i pronës ne lidhjem me ndarjen administrative te Bashkise Himare, (Burimi: ASIG) Geoportal)

Referuar të dhënave të Zyrës së Regjistrimit të pasurive të paluajtshme për sipërfaqen e propozuar për ndërtim, ajo i përket zonës kadastrale Nr. 1253, Nr Pasurie 39/27 (pjesë) + 40/6 (pjesë), Indeksi i hartës J-34-136-(204-C), me sipërfaqe totale 1500 m², 0.15 Ha, ne pronesi shtet, per te cilen Z. Besnik Bakia ka lidhur kontrate qiraje me date 24.09.2012

Pothuajse tërësisht sipërfaqja e zonës e cila aktualisht është e shfrytëzuar është e pa pëllëzuar me përjashtim të disa mbulesave vegjetative të degraduara me bimësi, kryesisht shkure të ulëta dhe barishte.

Sipërfaqja e përgjithshme e zonës së aktivitetit është 0,15 ha

Objekti përfshihet në planshetin topografik 1:25,000 me nomenklaturë J-34-136-(204-C), dhe kufizohet nga pikat me koordinata si më poshtë:



Figure 6 – Ortofoto e sipërfaqes se aktivitetit

Prona						
Nr	UTM		Sistemin Gauss-Kruger		KRGJSH	
	X	Y	X	Y	X	Y
1	401808	4435707	4401900	4437612	487082	4436857
2	401827	4435708	4401918	4437613	487100	4436859
3	401840	4435677	4401931	4437582	487114	4436828
4	401854	4435654	4401945	4437559	487128	4436805
5	401864	4435642	4401956	4437547	487138	4436793
6	401809	4435609	4401901	4437514	487084	4436759
7	401804	4435641	4401895	4437546	487078	4436792
8	401804	4435687	4401895	4437592	487078	4436838

Harta 2: Koordinatat e prones ku do zhvillohet aktiviteti

2.3. Pershkrimi i proceseve te punes

2.3.1. Te dhena te pergjithshme te aktivitetit

Ne plan organizimin e punes brenda sheshit jane marë në konsideratë këta element nga teknologet:

- topografia e zonës së projektit,
- sasia e lendes se pare qe fraksionohet,
- sipërfaqja e sheshit ne dispozicion
- sasia e produkteve qe do te magazinohen

2.3.2. Regjimi i punës

Regjimi i punës ditor me kete aktivitet dhe numri i diteve te punes ne muaj jane: Nd = 20÷22 ditë në muaj. Punonjësit e punësuar jane me eksperiencë në kryerjen e proçeseve të ndryshme qe karakterizojne fraksionimin e inerteve.

2.3.3. Impianti I perpunimit

Materiali i blere nga operatore te licensuar, dergohet ne impiantin e perpunimit te tij per te prodhuar inerte te cilat sherbejne si lende te para per industrine e ndertimit. Kapaciteti perpunues i impiantit te perpunimit eshte 10 m³ /ore lende te pare.

Fillimisht materialet inerte transportohet direkt dhe hidhet ne kazanin e thyesit dhe mullirin e mbuarjes. Me pas minerali i neshtrohet procesit te thyerjes dhe dhe bluarjes, nepermjet transportiereve te ndryshen behet fraksionimi i tij sipas madhesise se grimces.

Materialet inerte te prodhuara magazinohen ne afersi te impiantit te thyerjes dhe fraksionimit (**kapanon I mbyllur per te cilin subjekti ka miratim paraprak mjedisor me nr Aplikimi AN220920200002, Komisioni 59, date 23.11.2020**).

Per venien ne pune te kesaj pajiseje subjekti ka siguruar ndertimin e linjes elektrike qe furnizohet nga linja kryesore 6 kV e dedikuar.

Nga procesi i thyerjes dhe fraksionimit te mineralit te nuk gjenerohen mbetje, pasi i gjithe minerali i thyer fraksionohet sipas madhesise se grimces.

2.3.4. Sigurimi teknik gjatë proceseve të punës për hapjen dhe shfrytëzimin e objektit

Kompania ka marrë të gjithë masat e nevojshme për zbatimin e Rregulloreve të Sigurimit Teknik dhe mbrojtjes në punë të personelit gjatë të gjitha fazave të veprimtarisë. Për të siguruar mbi të gjitha jetën dhe shëndetin e punonjësve, është e domosdoshme të zbatohen me rigorozitet normat dhe rregullat e përcaktuara në aktet sektoriale të konsultuar.

Gjithashtu, si masë paraprake për mbrojtjen e jetës dhe shëndetit të punonjësve ka shërbyer edhe punësimi i specialistëve me eksperiencë për çdo proces pune. Masa të tjera që lidhen me sigurimin teknik dhe bazohen në kushtet reale të objektit janë:

- territori ku kryhet aktiviteti është i rrethuar me tabela paralajmëruese si të rrezikshmerise dhe të tjera
- punimet janë të spostuara si në planin vertikal ashtu edhe në planin horizontal;
- punonjësit janë të instruktuar periodikisht dhe të trainuar me veshje dhe mjete mbrojtëse si kapele, syze dhe jelek pune;
- Traninohen punonjësit vazhdimisht për elementët e sistemit të shfrytëzimit
- Zbatohen me rigorozitet pasaportat teknike të punimeve
- Brenda në abientin e punës ka kuti e ndihmës së shpejtë mjekësore
- Aktiviteti është i pajisur me masa për sistem të jashtëm të fikjes së zjarrit

2.3.5. Organizimi i punës dhe fuqia punëtore

Realizimi i kapaciteteve prodhuese aktualisht kërkon personelin si më poshtë:

Tabela 1: Staf i punonjësve

Nr.	Profesioni	Nr. Punonjësve
1	Ekonomist	1
2	Drejtues teknik punimesh	1
3	Fadromist ose eskavatorist	2
4	Shofer	2
5	Roje	2
Gjithsej		8

Regjimi i punës do të jetë me një ndëresë në ditë dhe numri i diteve të punës në muaj do të jetë: $Nd = 20 \div 22$ ditë në muaj. Punonjësit që do të punësohen do të jenë me eksperiencë në kryerjen e proceseve të ndryshme të karakterit mineral.

2.4. Infrastruktura e nevojshme për zbatimin e aktiviteteve

Për zhvillimin e metejshe të aktivitetit prodhim dhe perpunim mineralësh jometalike (material ndertimi) subjekti ka të ndertuar të gjithë infrastrukturen e nevojshme për mirefunksionimin e aktivitetit.

Brenda në territor pjesë hyrese e saj është e krijuar një gropë me ujë që shërben për larjen e gomave, për të minimizuar ndotjen e makinave të renda gjatë daljes së tyre në rrugë nacionale.

Brenda këtij territori janë: Linja e thyerjes dhe granulimit të materialit.

Subjekti ka marrë miratime paraprak me nr Aplikimi AN220920200002, Komisioni 59, datë 23.11.2020, për ndertimin e kantonit industrial I cili shërben për magazinimin e inerteve që prodhohen pas procesit të fraksionimit.

2.4.1. Rrugët e aksesit

Territori I aktivitetit ndodhet në fshatin Borsh, Njesia Administrative Lukove, Bashkia Himare, Qarku Vlore.

Referuar të dhënave të Zyrës së Regjistrimit të pasurive të paluajtshme për sipërfaqen e propozuar për ndërtim, ajo i përket zonës kadastrale Nr. 1253, Nr Pasurie 39/27 (pjesë) + 40/6 (pjesë), Indeksi i hartës J-34-136-(204-C), me sipërfaqe totale 1500 m², 0.15 Ha, në pronësi shtet, për të cilën Z. Besnik Bakia ka lidhur kontratë qiraje me datë 24.09.2013 me Bashkinë Lukovë .

Ky objekt është ndertuar në përputhje me planin urbanistik të zonës (PPV) dhe me planin e detajuar vendor PDV pasi Bashkia ka dhënë pronën me qera për këtë destinacion.

2.4 Lidhjet e mundshme të projektit me projekte të tjerë ekzistues përreth/ pranë zonës së zbatimit

Objekti “Instalim për prodhim dhe perpunim material ndertimor” është aktivitet me destinacion perpunimi për prodhimin e materilave inerte për industrinë e ndertimit. Nenobjektet e këtij aktiviteti janë :

1. Impiantet për thyerje guri
2. Terren për magazinim material
3. Ambientet ndihmese (zyra, magazine, kabine elektrike, etj)

3. ANALIZA E NDIKIMEVE TË MUNDSHME SOCIALE DHE NË MJEDIS

Analiza e ndikimeve shërben për të parashikuar ndikimet e mundshme të projektit në mjedis si dhe vlerësuar shkallën/rëndësinë apo madhësinë e tyre në raport me vlerat mjedisore që dëmtohen nga ndikimet. Rëndësia e çdo ndikimi apo pasoja e tij në receptorin apo zonën e ndikuar është vlerësuar dhe kategorizuar bazuar në probabilitetin që ndikimi të ndodhë, llojin i ndikimit, kohëzgjatjen e ndikimit, shkallën e ndikimit dhe mundësinë për të zbutur pasojat e ndikimit.

Operacioni i punës	Pasoja në receptor
Ngritja e aktivitetit / perpunim materiali ndertimor	<p>Ajër Gjenerim i një sasive pluhuri, ndikim i cili do të jetë më i ndjeshëm në stinën e thatë; Duke qenë se të gjitha mjetet dhe makineritë që përdoren janë me motor me djegie të brendshme, do të emetohen në ajër sasi të caktuara të gazeve të djegies si NO_x dhe SO_x; Emetim i zhurmave.</p> <p>Uji Avaritë e mekanikës mund të bëhen shkak për rrjedhje aksidentale lubrifikantësh dhe karburantësh, të cilët nën veprimin e ujrave të shiut mund të shkaktojnë ndotje të ujërave sipërfaqësorë dhe nëntokësorë.</p> <p>Biodiversiteti Emtimi i pluhurit mund të ndikojë në bimësinë e zonës përreth, ndërsa zhurma dhe vibracioni mund të shqetësojnë dhe mbajnë larg faunën.</p>
Përdorimi i mekanikës dhe automjeteve të transportit	<p>Tokë Ngjeshje e shtresës së tokës nga automjetet që lëvizin. Do të tregohet kujdes që të mos përdoren hapsira të virgjëra (të pashkelura) nëse nuk është e nevojshme. Si pasojë e ndonjë avarie ose dëmtimi të mjeteve të transportit mund të ketë rrjedhje të lubrifikanteve në tokë, e për pasojë ndotje të saj.</p> <p>Ajër Mund të gjenerohet pluhur si rezultat i qarkullimit të kamionëve në objekt. Pluhuri do të jetë më shumë i pranishëm në mot të thatë por do të tregohet kujdes sa i takon shpejtësisë së lëvizjes së makinave dhe larjes së tyre; Do të ketë gjenerim zhurmash dhe aromash nga djegia e karburanteve. Si rezultat i këtij procesi të fundit do të ketë edhe çlirime gazesh, por duke patur parasysh karakteristikat e zonës (jo e banuar, rurale etj.) ndikimi do të jetë mjaftueshëm larg vlerave limit të lejuara.</p> <p>Uji Avaritë e mekanikës mund të bëhen shkak për rrjedhje lubrifikantësh dhe karburantësh, të cilët nën veprimin e ujrave të shiut mund të shkaktojnë ndotje të ujërave sipërfaqësorë dhe nëntokësorë.</p> <p>Biodiversitet Gjenerimi i zhurmave mund të shqetësojë disa lloje faunistike të zonës.</p>
Procesi i thyerjes dhe fraksionimit telendes se pare	<p>Ajër Nga procesi i thyerjes se lendes se pare dhe fraksionimit do te kemi gjenerim te pluhurit. Pluhuri do të jetë më shumë i pranishëm në mot të thatë por do të tregohet kujdes sa i takon shpejtësisë së lëvizjes së makinave, larjes së tyre dhe aplikimi i masave relevante;</p> <p>Uji Avaritë e mekanikës mund të bëhen shkak për rrjedhje lubrifikantësh dhe karburantësh, të cilët nën veprimin e ujrave të shiut mund të shkaktojnë ndotje</p>

	të ujërave sipërfaqësore dhe nëntokësore. Biodiversitet Gjenerimi i zhurmave mund të shqetësojë disa lloje faunistike të zonës
Aktiviteti njerëzor	Gjenerim i mbetjeve urbane dhe ambalazhet e ndryshme si kartona, bidona dhe qese plastike. Do të merren masa që këto mbetje të depozitohen në vendin e parashikuar nga pushteti vendor.

4. PROGRAMI I MONITORIMIT TË NDIKIMEVE NË MJEDIS GJATË ZBATIMIT TË PROJEKTIT

Në përgatitjen e programit të monitorimit është menduar që të përzgjidhen për t'u monitoruar nga vetë kompania ata elementë që realisht mund të identifikohen, maten, regjistrohen dhe komunikohen në organet e administrimit të mjedisit (DRM). Të dhënat cilësore, sipas tabelës do të hidhen në një regjistrë që administrohet nga vetë kompania dhe do të dorëzohen në DRM-në e qarkut sa herë të kërkohet, sipas procedurave ligjore dhe rregulloreve. Më poshtë jepen disa indikatorë të cilët duhen monitoruar për të vlerësuar suksesin dhe matur realizimin e objektivave mjedisore të projektit. Interpretimi i një gjendje të caktuar mjedisore duhet bërë në lidhje të ngushtë me fazën në të cilën gjendet zbatimi i projektit. Duhet kuptuar se një gjendje e përqësuar e mjedisit në një fazë të caktuar të zbatimit e cila është fazë tranzitore dhe jo tregues absolut i realizimit të objektivave të projektit.

Tabela 1: Elementët e monitorimit të aktivitetit

Nr	Elementi i monitorimit	Frekuenca	Shpjegim
1.	Monitorim i gjendjes së mekanikës	Vazhdueshëm	
2.	Monitorim i funksionimit të kanalit perimetrik dhe kontrollit të ujërave të shiut	Vazhdueshëm	
3.	Monitorimi i ngritjes së pluhurave në objekt dhe gjatë transportit	Vazhdueshëm	
4.	Sasitë e karburanteve që përdoren	Çdo javë	
5.	Monitorim i faktorëve që shkaktojnë rrezik në objekt	Vazhdueshëm	Gjendja e lendes së pare, mekanikës
6.	Monitorim i të gjithë masave të parashikuara për zbutjen e ndikimeve	Periodik	Do të bëhen analiza dhe shqyrtim të efektivitetit të masave të marra
7.	Ecuria e zbatimit të planit në përgjithësi	Vazhdueshëm	
8.	Monitorimi i bimësisë spontane që do të zhvillohet natyrshëm në zonën përreth	Periodik	
9.	Monitorimi i zhvillimit të faunës në zonën përreth	Periodik	
10.	Monitorimi i tregueseve të gjendjes së tokës si lënda ushqyese, lagështia etj.	Periodik	

11	Perpilimi i kthimit te terrenit ne gjendjen fillestare me ane te rishikimit te planit te rehabilitimit	Final	Dorezimi i rishikimit te planit te rehabilitimit
----	--	-------	--

Efikasiteti i masave të Planit të Menaxhimit do të vlerësohet nga rezultatet e tij konkrete në terren nëpërmjet monitorimit të vazhdueshëm.

5. NDIKIMET POZITIVE NE MJEDISIN E ZONES SE PROJEKTIT

Ndikimet kryesore pozitive

- Duke qenë një aktivitet egzistues ekonomik, ai vijon të kontribuojë në gjenerim të ardhurash të reja për administratën vendore nëpërmjet futjes në sistemin e taksave.
- Kompania do te investoje ne rehabilitimin e siperfaqes dhe krijimin e brezit te gjelbert pas cmontimit

6. PLANI I MASAVE PËR ZBUTJEN E NDIKIMEVE TË IDENTIFIKUARA (PMM)

Masat kryesore të propozuara adresojnë zgjidhje të mundshme dhe të përshtatshme për minimizimin e ndikimeve të mundshme negative në mjedis të zhvillimit të veprimtarisë.

Lloji i ndikimit	Masat	Komente për efijencën
Emetim zhurmash, gazesh, vibracion dhe pluhuri	Planifikim paraprak i punës dhe kohëzgjatje sa më e ulët e realizimit të cikleve. Transporti i lendes se pare te perpunuar do të bëhet me kamionë të mbuluar.	Do të ulet kohëzgjatja e ndikimit
Ngjeshje e pjesshme e tokës nga lëvizja e automjeteve të transportit	Lëvizje dhe parkim i kamionëve vetëm brenda zonave të caktuara	Ndikimi zbutet brenda mundësive dhe nuk shtrihet më shumë se ç'është planifikuar
Erozion në kohë me reshje	Mirembajtje e kanalit perimetrik përgjatë transhesë kryesore të aktivitetit për mbledhjen e ujrave të shiut dhe drejtimi i tyre për në rezervuarin në nivelin më të poshtëm të saj. Në nivelin më të poshtëm, është krijuar një rezervuar i vogël i cili mbledh ujrën e shiut me qëllim dekantimin e tyre para shkarkimit në kanalizimet e infrastrukturës egzistuese.	Mbajtje e ndikimit brenda kufijve të origjinës
Ndotje e tokës si pasojë e avarive të mekanikës	Kontroll paraprak dhe periodik i vazhdueshëm i makinerive	Është masë e sigurt parandaluese përveç rrethanave të veçanta dhe avari të papritura
Ndotje e ujrave sipërfaqësore me lubrifikantë	Kontroll paraprak i makinerive dhe periodik i vazhdueshëm	Është masë e sigurt parandaluese përveç rrethanave të veçanta dhe avari të papritura

<p>Ndotje e ujrave sipërfaqësorë nga rreshqitja e lendes se pare dhe dherave</p>	<p>Depozitimi i lendes se pare përkohësisht në sipërfaqet e parashikuara në projekt.</p>	<p>Shmangie ne perhapjen kaotike te materialit ndertimor te cilat ne veprimin e reshjeve atmosferike mund te shkojne ne keto ujra dhe magazinimin direkt ne ambientet te mbuluar</p>
<p>Ndikime në botën e gjallë</p>	<p>Puna eshte e organizuar me një turn, duke mënjanuar orët e papërshtatshme të punës. Nga subjekti analizohet me kujdes sjellja më e mirë ndaj botës së gjallë, si p.sh. të ndërpriten punimet në faza të caktuara të ciklit vjetor të zhvillimit të biodiversitetit.</p>	<p>Një teknikë e vlerësuar efikase do të aplikohet për zvarranikët në fazën e rehabilitimit duke krijuar rrugë për lëvizjen normale të tyre nëpër territor . Këto ulluqe do të shërbejnë edhe për komunikimin e tyre dhe lëvizjen e ujërave</p>