

**PERSHKRIMI JO TEKNIK I “HEC GURSHPAT 4” MBI PËRROIN E SULKUQIT, DEGË E LUMIT TË GOSTIMËS,
FSHATI GOSTIME, NJESIA ADMINISTRATIVE POLIS, BASHKIA LIBRAZHD, QARKU ELBASAN**

1



RAPORTI I PERSHKRIMIT JO TEKNIK U PERGATIT NGA GRUPI I PUNES I PERBERE NGA:

Inxh. *Mjedisi* Bestar ÇEKREZI

Expert *Mjedisi*. Kristaq GJOKA

Expert *Mjedisi* Yzeir MIRAKA

Inxh. *Hidroteknik* Jurgen OCELLI

PROJEKTUES “ZENIT & CO” SH.P.K.

ADMINISTRATORI

Arqile PERI

INVESTITOR: “SITA PARTNERS” SH.P.K

ADMINISTRATORI

Fejzulla TARBA

TIRANE, 2019

PERMBAJTJA

1. PERSHKRIMI I PROJEKTIT	3
1.1 Objektivi i hartimit te pershkrimit jo teknik	3
1.2 Qellimi i projektit	3
2. PLANIMETRIA E VENDOSJES SE HEC-“GURSHPAT 4”	9
2.1 Gjurma e HEC Gurshpat 4 shtrihet ne hartaen topografike me koordinata	9
Tabela Nr. 1- Koordinat e Veprave te HEC-it	9
2.2 Vendodhja administrative	9
2.3 Skicat dhe planimetrite kryesore te Hec Gurshpat 4.....	10
3. PERSHKRIMI I PROCESIVE NDERTIMORE DHE TEKNOLOGJIKE	10
3.1 Lendet e para qe do te perdoren	11
3.2 Programi i pune per ndertimin dhe shfrytezimin e HEC-it.....	11
3.3 Aktivitete te tjera qe kerkon projekti.....	11
3.4 Produkti	12
4. TE DHENA PER INFRASTRUKTUREN,FURNIZIMIN ME UJE ,SHKARKIMET E UJRAVE DHE MBETJEVE,RRUGET EKZISTUESE DHE HAPJA E RRUGEVE TE REJA. .	12
4.1 Furnizimi me uje	12
4.2 Furnizim me energji elektrike.....	12
4.3 Rruget ekzistuese dhe rruget e reja.....	13
4.4 Shkarkimet e aluvjoneve	13
5. PROGRAMIN PËR NDËRTIMIN, KOHËZGJATJEN E NDËRTIMIT, KOHËZGJATJEN E PLANIFIKUAR PËR FUNKSIONIMIN E PROJEKTIT, KOHËN E MUNDSHME TË PËRFUNDIMIT TË FUNKSIONIMIT TË PROJEKTIT DHE, SIPAS RASTIT, EDHE FAZËN E PLANIFIKUAR TË REHABILITIMIT TË SIPËRFAQES, PAS MBARIMIT TË FUNKSIONIMIT TË PROJEKTIT	13
5.1 Kohezgjatja e ndertimit dhe operimit	14
5.2 Masat për rigjenerimin e sipërfaqes gjatë dhe pas shfrytëzimit	14
5.3 Mbjellja e sipërfaqeve të reja me fidanë, Plani i Rehabilitimit.....	15
5.3.1 Pyllëzimi.....	16
5.3.2 Zëvendësime (10%).....	17
5.3.3 Ndikimet.....	17

1. PERSHKRIMI I PROJEKTIT

1.1 Objektivi i hartimit te pershkrimit jo teknik

Qellimi I hartimit te ketij Raporti eshte qe te jape nje pasqyrim sa me te thjesht te kuptueshem per projektin, nje shpjegim ne lidhje me ndertimin e hidrocentralit si ne fazen e ndertimit dhe te operimit te tij, ndikimet ne mjedis dhe shmangia e tyre me shprehje te thjeshta ku detajet do te shpjegohen edhe gjate prezantimit te projektit para publikut.

1.2 Qellimi i projektit

Subjekti **Sita Partners sh.p.k** në përputhje me lejen paraprake per shfrytezimin Hidroenergjitik te perroit te Sulkuqit, Dege e Zallit te Gostimes, ku ky I fundit derdhet ne lumIn Shkimbin, Njesia Adminsitrative Polis, Fshati Gostime, Bashkia Librzhd, Qarku Elbasan, ndermjet kuotave ▼433 m dhe ▼215 m mbi nivelin e detit te dhene nga Ministria e Infrastruktures dhe Energjise dhe studimit te fisibilitetit perkates, kërkon të realizojë projekt-zbatimin te shoqëruar me preventivin dhe vlerësimin e kostove për zbatimin e punimeve me objekt: "**Hidrocentrali GURSHPAT 4**". Nje nder pikat e kerkuar eshte edhe vendimi per VNM paraprak qe duhet per te aplikuar per leje ndertimi prane KKT.

Ndertimin e skemes se shfrytezimit hidro-energjitik te pellgut te perroit te Sulkuqit kane kushtezuar kushtet topografike dhe gjeomorfologjike te relievit, ekzistenca e mundshme e veprave ujitesse siper si dhe shkarkimet e degeve te tij.

Pellgu i mesiperm i eshte nenshtruar nje investigimi te detajuar nga grupi i projektimit.

Objektivi i investigimit kane qene:

- *Prurjet e ujit ne seksionet e mundshme te ndertimit te vepres te marrjes.*
- *Reniet e rrjedhjeve te mundshme per t'u shfrytezuar.*
- *Pershtatshmerine e zonave per ndertimin e veprave te marrjes*
- *Sigurimi i veprave ujitesse ekzistuese*
- *Zonat e mundshme te kalimit te sistemit te derivacionit dhe tubacionit me presion*
- *Pershtatshmeria e zones se ndertimit te nderteses se centralit.*
- *Linjat e transmetimit te energjise per ne sistemin kombetar te transmetimit*

Investigimi ka perfshire:

a. Kushtet e zbatimit ne zonat e mundshme te projekteve

Çdo zone apo seksion i rrjedhjes eshte studiuar ne drejtim te mundesise se ndertimit dhe zbatimit te punimeve per realizimin e projektit. Kryesisht jane studiuar:

- (1) Kushtet e transportit te makinerive dhe materialeve ne zonen e projekteve si dhe mundesite e hyrjes ne zonat e ndertimit te objekteve te vepres
- (2) Gjendja e sistemit apo rrjetit energjistik ne zone, rruget e linjave dhe Voltazhi i tyre si dhe planet per zgjerimin dhe rehabilitimin e tyre
- (3) Gjendja e perdorimit aktual te ujit te perroit dhe degeve te tij, gjendja e veprave te marrjes dhe veprave te transportit si dhe perspektiva e rehabilitimit/zgjerimit te tyre
- (4) Ekzistenca e planeve/projekteve te zhvillimit ne zone si ato rrugore, bujqesore apo turizimit qe mund te ndikonin ne zgjedhjen e skemes se shfrytezimit.
- (5) Ndertimet civile ekzistuese ne zone dhe materialet e perdorura prej tyre
- (6) Ekzistenca e formave topografike te terrenit qe mund te pershtateshin per ndertimin e veprave te vecanta te hidrocentralit
- (7) Ekzistenca e siperfaqeve te gjelberta/pyllezuara te cilat do te kerkonin nje vemendje te vecante gjate ndertimit te objekteve apo linjave te veprave

b. Studimi i Kushteve Gjeologo – Inxhinierike te pellgut dhe veprave te vecanta civile te hidrocentraleve. (Te perfshire ne menyre te detajuar ne Studimin Gjologo – Inxhinierik, bashkengjitur ketij Raporti)

c. Studimi i kushteve dhe parametrave hidrologjike, prurjeve ne akset e identifikuara dhe analiza e tyre. (Te perfshire ne menyre te detajuar ne Studimin Hidrologjik, bashkengjitur ketij Raporti)

d. Matja e renieve nga Vepra e marrjes ne ato te shkarkimit nga ndertesat e centralit (Subjekt i studimit dhe matjeve topografike)

Bazuar sa me siper sektori i perroit eshte ndare ne 1 segment shfrytezimi i cili eshte

emertuar Hec Gurshpat 4.

➤ **Faza e projekt zbatimit.**

Ne fazen e project zbatimit duke u mbeshtetur ne kushtet e siperpermendura grupi i projektimi gjate investigimeve ne terren mendoi nje ndryshim te skemes se shfrytezimit hidroenergjitik qe pellgu ujembledhes te shfrytezohej me 1 vepra marrje ku do kemi nje veper marrje kryesore, degen kryesore te perroit te Sulkuqit i cili kishte interes per shfrytezim hidroenergjitik, Keshtuqe, pellgu ujembledhes i perroit do te shfrytezohet nga 1 HEC dhe segmenti qe ai shfrytezon eshte nga kuota ▼433 m deri ne kuoten 215 m aksi i turbines se hidrocentralit GURSHPAT 4. Ne pjesen e siperme ne kuoten 433 m do te ndertohet vepra e marrjes me ane te nje tubacioni HDPE D=600mm me gjatesi rreth 2520 m me rrjedhje te lire. Dekantuesi dhe baseni I presionit do te vendosen ne kuoten ▼432.5. Niveli Normal i ujit ne basenin e presionit eshte ▼432.5 m. Nga ketu uji kalon nepermjet nje tubacion me presion, celik me diameter te brendshem D=600 mm deri ne godinen e hidrocentralit ku aksi i turbines se saj do te jete rreth kuotes ▼215 m. Per realizimin e projektit te mesiperm eshte hartuar Detyra e Projektimit perkatese ku jane te detajuar qellimi, objektivat dhe detyrat kryesore qe duhet te zgjidhe projekti si dhe kerkesat te tjera ne plotesim te tyre.

Kompania **“SITA PARTNERS” shpk** ka marre persiper realizimin e projektit te zbatimit te objektit te mesiperm ne perputhje te plote me kerkesat e Termave te References dhe per t’ju pergjigjur qellimit dhe objektiveve te projektit, njokohesisht edhe ne cilesine e inestitorit.

Ndërtimi i **“HEC GURSHPAT 4”** ashtu si çdo vepër e ndërtuar, është i shoqëruar me ndikimin e pashmangshëm në mjedis. Eshtë investitori, i cili nëpërmjet investimeve specifike qoftë edhe shtesë dhe masave preventive, ndikon ndjeshëm në konsolidimin e ndikimeve pozitive në mjedis dhe në minimizimin e atyre negative.

Në këtë përmbledhje po evidentojmë ato aspekte ku investitori shpreh qëndrimin e tij pro mjedisor dhe sidomos ku parashikon investime shtesë vetëm për efekt të permirsimit të mjedisit.

Përroi i Sulkuqit ndodhet në krahinën malore qendrore, pjesa e sipërme e lumit është në anën e majte të rrjedhes së lumit të Gostimes, e cila dhe është dhe dege e këtij lumi.

- Në lindje pellgu ujembledhës kufizohet me malin Rah i Djegur 1619 m m.n.d
- Në jug pellgu ujembledhës kufizohet me malin Faqja e Madhe 1974 m
- Në perëndim kufizohet me disa kodrina dhe maja mbi 1000 m dhe fshatrat gurshpat dhe polis .
- Në veri kufizohet me Bregun e Gastenjes

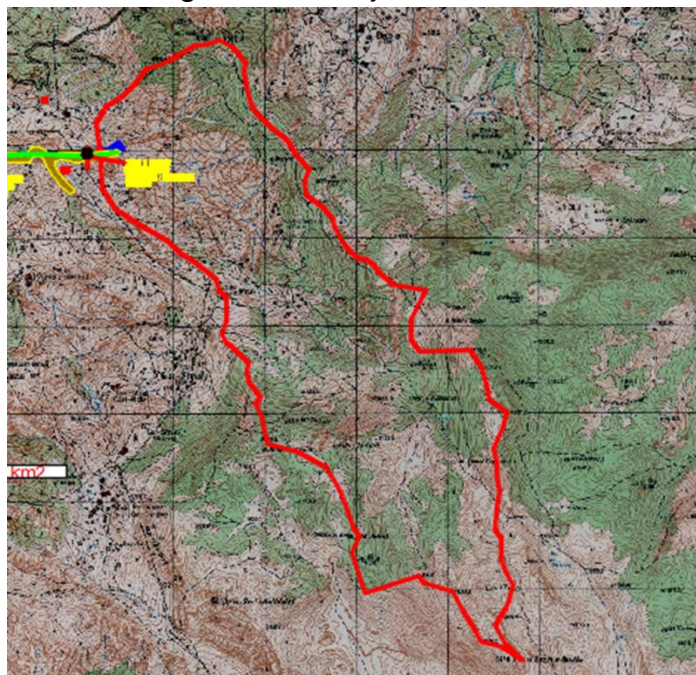


Foto nr.1- Pellgu ujembledhës i perroit të Sulkuqit

Perroi ndodhet në administrimin e qarkut të Elbasanit, Bashkia Librazhd, Njesia Administrative Polis. Sipërfaqja e pellgut ujembledhës të perroit të Sulkuqit në aksin e vepres së marrjes HEC GUR-SHPAT 4 është rreth 13.0 km². Kjo sipërfaqe është një zonë për malore dhe malore dhe nis nga lartësia +1974 m (m. Faqja e Madhe) dhe një maje pa emër me lartësi +1930.8 m, ku përbejnë dhe dy majat më të larta të këtij pellgu nga ku nisin burimet e para të rrjedhes së ujit në studim.

➤ Veçoritë hidrologjike “ujore”

Me interes për vlerësimin e rezervave ujore të kësaj zone si dhe për përcaktimin e regjimit të rrjedhjes së këtij përroi është shqyrtimi i një prej formave të rënies së reshjeve, dëborës. Një gjë e tillë merr rëndësi për faktin se vlerat e temperaturës gjatë muajve të dimrit në

këtë zone arrijnë vlera të ulta e për rrjedhojë reshjet gjate kësaj periudhe të vitit bien kryesisht në formën e bores. Fenomeni i rënies së dëborës në këtë zonë është i përvitshëm. Ndërsa shtresa e dëborës është një fenomen edhe më i qëndrueshëm. Gjithsej gjate dimrit vrojtohen mesatarisht 26 dite me shtrese dëbore. Shtresa e bores në këtë zonë fillon të shfaqet që në dekadën e parë të muajit nëntor dhe vazhdon (me ndërprerje) deri në dekadën e tretë të muajit mars. Lartësia më e madhe e vrojtuar e shtresës së dëborës në stacionin Polis i Madh është 90 cm. Duke patur parasysh këto të dhëna mbi reshjet e bores, mund të themi se dëborë përbën një element të rëndësishëm në përcaktimin e regjimit ujor të këtij përroi.

Në kohën e sotme ndërtimi i hidrocentraleve simulohet dhe nga komuniteti Evropian, i cili ka aprovuar një plan veprimi për politiken energjetike, që parashikon, përveç të tjerash, dhe objektivin për të arritur brenda vitit 2020, 20 % të prodhimit nga burimet e energjisë së rinovueshme, kundrejt konsumit total energjetik të Bashkimit Evropian. Në këtë objektiv për prodhimin e energjisë elektrike nga burimet e rinovueshme, një potencial të rëndësishëm paraqet energjia e ujit.

Tendenca e kërkesës për energji dhe veçanërisht për energjinë elektrike vjen duke u rritur. Kriza energjetike e dekadave të fundit e ka vështirësuar së tepërmi plotësimin e kërkesës për energji elektrike, gjë që ka bërë që prodhimi i saj nga burimet e rinovueshme të marrë një shtytje të rëndësishme. Në kohën e sotme, burimet tradicionale për prodhimin e energjisë elektrike si nafta, gaz, qymyri, etj, po bëhen gjithmone më deficitare, me të kerkuara dhe me të kushtueshme. Nga ana tjetër, ngrohja globale dhe ndotja e ambientit nga cilimi i gazrave dhe mbetjeve të tjera, po bëhen gjithmonë e më shqetësuese për komunitetin nderkombëtar.

Te gjithë këta faktorë kanë bërë që mjaft vende, për të përballuar kërkesën për energji elektrike, po tentojnë gjithnjë e më shumë prodhimin e saj nga burime të rinovueshme.

Shqipëria është një vend ku uji përben një potencial natyror energjetik mjaft të rëndësishëm. Kushtet klimaterike dhe terreni malor i thyer me perenj të shumta favorizojnë ndërtimin e hidrocentraleve të vegjël e të mesëm, për prodhimin e energjisë elektrike.

Projekti i paraqitur parashikon nje kapacitet te pergjithshem **N ist = 790 kW** . Prodhimi mesatar vjetor i energjise elektrike parashikohet te jete rreth **E totale = 2,453,059 kwh/vit.**

Pervec prodhimit te energjise elektrike, projekti do te kete dhe nje impakt pozitiv per komunitetin ne zonen ku do te ndertohet, si ne drejtim te permiresimit te infrastruktures rrugore, ashtu dhe ne drejtim te punesimit, perfitimit nga taksat, etj

Gjithashtu eshte marre nje miratim paraprak (Autorizim) nga Agjencia e Basenit Ujor Shkumbin me qender ne Elbasan, cka eshte dakort me ndertimin e vepres tone, pasi kjo veper energjitike eshte vazhdimsi e shfrytezimit energjitik te ketij lumit (ku aktualisht ne funksion jane HEC Gurshpat 1 dhe 2, po ne zallin e Gostimes). Ne kemi llogaritur prurjen ekologjike qe do te lejohet te rrjedhe dhe ate per vadije, pasi gjate periudhes se vaditjes do te ndalohet prodhimi I energjise ose minimizimi I prodhimit te energjise per nevojet e bujqesise, ne baze te Ligji Nr 111/2012, datë 15.11.2012 “Për menaxhimin e integruar të burimeve ujore”. **$Q_{llog} = 0.45 \text{ m}^3/\text{sek}$ për vepren e marrjes HEC Gurshpat 4. Prurja ekologjike per Vepren e Marrjes = $0.05 \text{ m}^3/\text{sek}$ (11 % e prurjes llogaritese), Pruja per vaditje $0.03 \text{ m}^3/\text{sek}$.**

Ne total:

- **Prurja llogaritëse** **$Q_{llog} = 0.45 \text{ m}^3/\text{sek}$ (Hec Gurshpat 4)**
- **Uji për ekologji** **$Q_{ekol} = 0.05 \text{ m}^3/\text{sek}$ (Hec Gurshpat 4)**
- **Uji për vaditje** **$Q_{vad} = 0.03 \text{ m}^3/\text{sek}$.(Hec Gurshpat 4)**

2. PLANIMETRIA E VENDOSJES SE HEC–“GURSHPAT 4”

2.1 Gjurma e HEC Gurshpat 4 shtrihet ne hartaen topografike me koordinata

Siperfaqja e ndertimit te HEC shtrihet ne harten topografike sipas sistemit koordinativ

GAUSS KRUGER

Emertimi	N=X	E=Y	Z (m)
Vepra e Marrjes	4556981.567	4438186.221	433
Dekantues + Basen Presioni	4556984.884	4438162.199	432.5
Godina e HEC GURSHPAT 4	4550760.627	4435724.482	215

Tabela Nr. 1- Koordinat e Veprave te HEC-it

2.2 Vendodhja administrative

Zona ku do te ndertohet “HEC GURSHPAT 4” eshte ne Njesine Adminsitrative Polis, Fshati Gostime, Bashkia Librazhd, Qarku Elbasan.

Ne qendër te pellgut ujëmbledhës nuk ka zona te banuara, ato ndodhen ne ane te shtratit te perroit ne nje distance te konsiderueshme qe nuk preken nga projekti yne.

Ndertimi i HEC “GURSHPA 4”, ne kete zone nuk ka per te sjelle probleme per komunitetin e kesaj zone. Realizimi i ketij projekti, duke mos patur nevoje per krijimin e nje rezervuari, nuk do te shkaktoje ndryshime ne populisi te saj, apo zhvendosje te saj per shkak te ketij aktiviteti.

Nderkohe duhet te theksojme qe ndertimi i HEC “GURSHPAT 4”, do te kete avantazhe te medha, jo vetem per biznesin, por dhe per turizmin e kesaj zone. Planet ne perspektive per shtrirjen qe do te kete zone ne nje te ardhme te afert, kjo e bazuar dhe ne studimin urbanistik zonal te miratuar, si dhe vete situata shume e veshtire energjetike qe po kalon vendi yne e rajoni ne pergjithesi, flasin per domosdoshmerine e fillimit sa me shpejt te ketij projekti.

Nderkohe duhet theksuar dhe fakti qe ne kete aktivitet mendohen te punesohen nje numer i konsiderueshem punonjesish duke zbutur sado pak plagen e papunesise dhe ate te emigracionit.

Vete projekti eshte ne vazhdimesi te ndertimit te dy heceve te pare qe jane ndertuar ne kete zone, ku kjo lidhet dhe pershatet me se miri me infrastrukturen energjitike per te mos patur edhe humbje ne rrjet.

2.3 Skicat dhe planimetritë kryesore të Hec Gurshpat 4

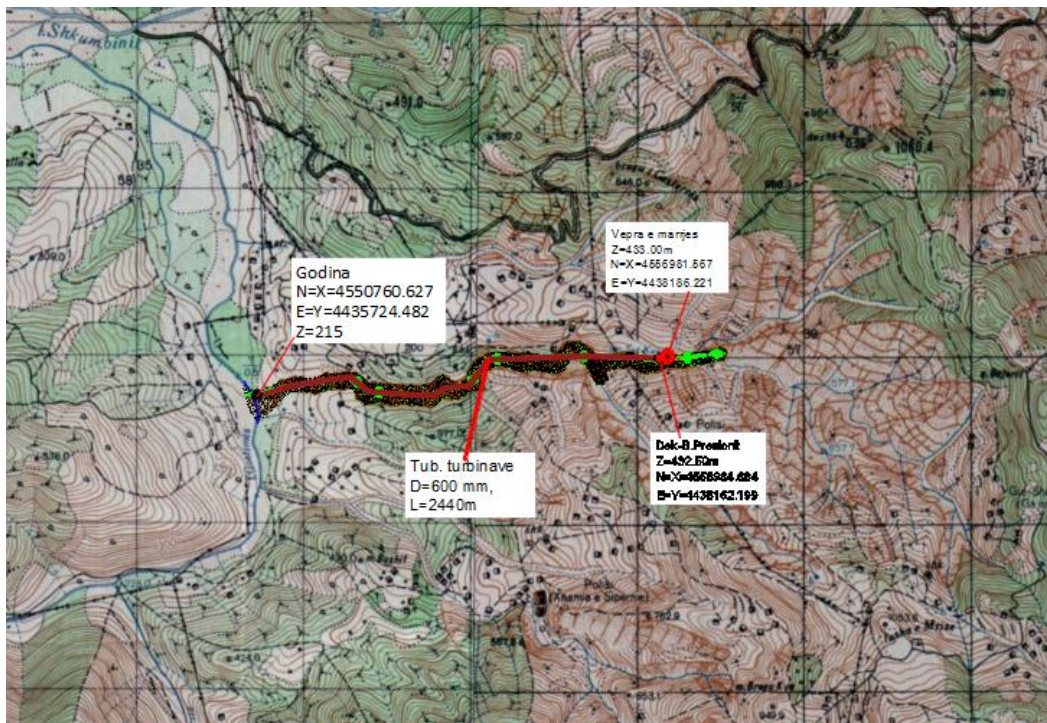


Foto nr. 2- Skema e shfrytezimit energjistik të HEC GURSHPAT 4

3. PERSHKRIMI I PROCESVEVE NDERTIMORE DHE TEKNOLOGJIKE

Teknologji në zbatimin e projektit ka në të gjitha proceset e punës që nga:

- Ngritje kantieri
- Hapje rrugë aksesit të shkurtër dhe lidhja e tyre me rrjetin ekzistues
- Germimet në të gjitha veprat përberëse
- Ndertimin e të gjitha veprave me permassa me të caktuara në projekt
- Vendosja e makinerive dhe pajisjeve sipas projekteve
- Sistemi i sterileve të nxjerra nga germimet (venddepozitimet)
- Shfrytëzimi i ujit dhe prodhimi i energjisë elektrike.

➤ **Proceset kryesore të projektit**: Shfrytëzimi i ujit për prodhimin e energjisë elektrike

- **Kapaciteti 790 kw fuqi e instaluar** – Energji vjetore e prodhuar **Etotale= 2,453,059 kWh/vit**

3.1 Lendet e para qe do te perdoren

- Karburanti (per venien ne pune te makinerive te transportit dhe atyre teknologjike gjate kohes se ndertimit)
- Energjia elektrike (per venien ne pune te makinerive gjate periudhes se ndertimit, kurse per peridhen e operimit vepra e siguron vete energjine elektrike)
- Uji (uje per peunimi e materialeve gjate kohes se ndertimit qe sigurohet nga uji i perroit dhe uje te pijshem gjate kohes se operimit e cila sigurohet nga burimet perreth)
- Lende ndihmese jane betonet dhe hekur per ndertimet
- Produkt perfundimtare eshte energjia elektrike

3.2 Programi i pune per ndertimin dhe shfrytezimin e HEC-it

Venia ne funksionim e veprimtarise konsiston:

- Germimin me ndihmen e koves se eskavatorit dhe ngarkimi per ne kamion per tu depozituar ne sheshin e depozitimit
- Betonimin e veprave sipas permasave te llogaritur per per ndertim
- Vendosja e makinerive dhe pajisjeve ndimese per prodhimin e energjise elektrike

3.3 Aktivitete te tjera qe kerkon projekti

- Shkarkimin e proluvjonet nga galeria
- Shkarkimi i llumrave nga gropa e dekantimit
- Mirmbajtja e makinerive dhe pajisjeve
- Krijimi i shesheve te depozitimit te perkohshem te mbetjeve te ngurta qe dalin nga germimet
- Gabina elektrike qe do te lidhet me rrjetin e shperndarjes se energjise.

3.4 Produkti

- Prodhim energji elektrike ne masen mesatare vjetore **$E_{totale} = 2,453,059$ kWh/vit..**

4. TE DHENA PER INFRASTRUKTUREN, FURNIZIMIN ME UJE ,SHKARKIMET E UJRAVE DHE MBETJEVE, RRUGET EKZISTUESE DHE HAPJA E RRUGEVE TE REJA.

4.1 Furnizimi me uje

Godinat e HEC GURSHPAT 4 nuk kane nevojte per lidhjen e tyre me rrjetin ekzistues te zones, pasi vete natyra e HEC-it eshte qe ai punon gjate gjith kohes me ane te ujit, keshtu qe per te siguruar ujin per nevojat vetjake te punetorise qe do jene atje, kjo mund te arrihet me marrje te ujit nga baseni i presionit, ose nga tubacioni I turbinave ose varianit tjetër duke krijuar depozite dhe marrje e ujit te behet me anen e kaptazhit ne perroin e Kengjeras. Variant me I mire eshte qe te shkeputet uji me anen e nje tubacioni nga tubacioni I turbinave ne hyrje te godines se se hidrocentralit.

Sic thame dhe me siper rrjeti I furnizimit me uje nuk perfshihet ne brendesi te zhvillimit te siperfaqes se projektit pasi ne te nuk ka zona te banuara pergjate perroit, keshtu projekti I zbatimit te HEC-it Gurshpat 4 nuk nderpritet ne asnje pike me rrjetin e furnizimit te ujit te qendrave te banuara.

4.2 Furnizim me energji elektrike

Energjia e prodhuar nga HEC GURSHPAT 4, duke qene se nuk ka ne afersi te tyre konsumatore ne mase, apo industri te cilet kerkojne sasine e energjise se prodhuar prej tyre, kjo energji eshte e destinuar te transmetohet kryesisht ne sisteme energjitke. Ne afersi te HEC-it GURSHPAT 4 ka vetem konsumatore komunal me fuqi te paperfilleshme disa dhjetra kW, prandaj eshte e nevojshme qe energjia e prodhuar prej tyre te transmetohet kryesisht ne sistem, por njekohesishte dhe keta konsumatore lokal do furnizohen me siguri me te larte dhe me me efektivitet (me humbje me te vogla) per shkak te shperndarjes natyrale te flukseve te fuqise. Per kete eshte e nevojshme te perdoren skema elektrike te pershtateshme, elastike, te sigurta dhe efektive, per prodhimin, transmetimin deri dhe shperndarjen e energjise elektrike.

Jemi njohur paraprakisht me skemen elektrike te rajonit energjistik ne afersi me HEC-in tone, per te zgjedhur varjantin me te pershtatshem per lidhjen e HEC-it GURSHPAT 4 me Sistemin Elektroenergjitik Shqiptar, ku jemi konsultuar edhe me OSHEE, ku kjo e fundit ka shprehur opinionin paraprak per lidhjen me nenstacionin elektrik Librazhd 10 kV ne fiderin me nr 4 qe shkon ne zonen e projektit tone. Ne projekt zbatim eshte menduar qe lidhja te behet ne ish stacionin e pompave ne fshatin Gurshpat, ku ne kemi dhe godinen e HEC-it, kjo per te eleminuar humbjet ne rjet dhe ulur kostot e projektit, gjithashtu minimizuar dhe demet ne mjedis.

4.3 Rruget ekzistuese dhe rruget e reja

Rruget e reja qe do te hapen do te perdoren dhe si trase per hapjen e kanaleve te shtrimit te tubacioneve te presionit nga vepra e marrjes deri te godina e cila per HEC "GURSHPAT 4" ka nje gjatesi prej rreth 2440 m. Gjeresia e ketyre rrugeve shkon nga 2.5-3.0 m. Keto rruge do te hapen vetem per periudhen e ndertimit te vepres mbas perfundimit te ndertimi e gjithe kjo siperfaqe do te kthehet ne gjendjen e mepareshme. Keto rruge do te hapen pergjate shtartit te perroit ku kalon edhe tubacioni I turbinave. Tubacioni do te inkastrohet brenda ne toke, ku nuk do te kete deme te medha ne peisazhin e zones. Kjo per arsye edhe te qendrueshmerise dhe sigurise se tubacionit nga erozioni I mundshem apo termetet qe mund te demtojne nese tubacioni do te qendroje ne siperfaqe.

4.4 Shkarkimet e aluvjoneve

Shkarkime te ujrave te ndotura nuk ka, pasi uji qe hyn ne veper turbinohet dhe del serisht po I njeti uje me te njejtat cilesi te vetive fiziko -mekanike dhe kimike te tij. Sharkim I aluvjoneve do te behet ne menyre periodike nga portat fundore te veprave si vepra e marrjes dhe dekantuesi, te cilat do shkarkohen serisht ne perrua.

5. PROGRAMIN PËR NDËRTIMIN, KOHËZGJATJEN E NDËRTIMIT, KOHËZGJATJEN E PLANIFIKUAR PËR FUNKSIONIMIN E PROJEKTIT, KOHËN E MUNDSHME TË PËRFUNDIMIT TË FUNKSIONIMIT TË PROJEKTIT DHE, SIPAS RASTIT, EDHE FAZËN E

PLANIFIKUAR TË REHABILITIMIT TË SIPËRFAQES, PAS MBARIMIT TË FUNKSIONIMIT TË PROJEKTIT

5.1 Kohezgjatja e ndertimit dhe operimit

Ndertimi I HEC-it do filloje menjehere pas sigurimit te lejeve ne baze te legjislacionit ne fuqi, ku nje nder to eshte dhe leja mjedisore (Vendim per VNM Paraparak)

Ne baze te miratimit paraparak nga ana e Ministrise se Infrastruktures dhe Energjise, periudha e ndertimit eshte percaktuar per 12 muaj, dhe periudha e funksionimit te saj mendohet per 35 vjet ku mbas kesaj periudhe investitori duhet te beje amortizime te vepres ne pajisjet elektro -mekanike.

Me poshte po japim dhe grafikun e punimeve per peridhen 12 mujore per HEC-GURSHPAT 4

GRAFIKU I PUNIMEVE PER HEC "GURSHPAT 4" MBI PERROIN E SULKUQIT, ZALLI GOSTIMES, LIBRAZHD														
Emertimi I HEC-it	Nr.	Pershkrimi I Punimeve	PERIUDHA E NDERTIMIT NE MUJAJ											
			M1	M2	M3	M4	M5	M6	M7	M8	M9	M10	M11	M12
HEC "GURSHPAT 4"	1	Vepra e Marrjes	■											
	2	Ndertimi I Dekantuesit				■								
	4	Baseni I Presionit						■						
	5	Tubacioni I turbinave								■				
	6	Ndertesa e centralit								■				
	7	Instalime elektro-mekanike									■			
	8	Lidhja me sist.energjitik										■		
	9	Testet & Kolaudimi I vepres											■	

Figura Nr.6 – Grafiku i punimeve HEC GURSHPAT 4

Rehabilitimi i zonave do te behet brenda periudhes se projektit, per ato zona te cilat preken , ndersa persa I perket periudhes se funksionimit te tij, mbas 35 vitesh projekti do te jete perseri ne pune ne baze te kriterëve qe do te vendosen ne miratimin pefundimtar te projektit nga ministria e energjise. Gjate kohes se funksionimit te vepres nuk ka faza rehabilitimi pasi cdo amortizim apo nderhyrje qe mund te behet do te jete brenda sipërfaqes se godinave (amortizimi apo ndrimi i turbinave, transformatoreve etj) .

5.2 Masat për rigjenerimin e sipërfaqes gjatë dhe pas shfrytëzimit

- Krijimi i sipërfaqes për mbjellje te reja e gjelberime.
- Sistemimin e materialit të mbulesës dhe të sterileve që dalin gjate ndertimit.
- Mbjelljen e sipërfaqeve të reja me fidane shelgu, plepi, akacie.
- Mirëmbajtja e sipërfaqeve të mbjella.

- Sistemimin e brigjeve anësore.
- Mbjellje fidanesh të rinj.

5.3 Mbjellja e sipërfaqeve të reja me fidanë, Plani i Rehabilitimit

Marrja e masave për Rehabilitim (pyllëzimin) e gjurmës së Hec-it me llojin Akacie, me synim mbrojtjen e tokës nëpërmjet veshjes pyjore, si dhe plotësimin e kërkesave të autoriteteve të mjedisit (ARM dhe Drejtori Pyjore), duke qenë se si pasojë e ndërtimit do të krijohen gropa, kanale projekti parashikon që të rehabilitohen dhe të mbulojnë me vegjetacion në këto sipërfaqe të lira. Procesi për sistemimin e terreneve të prekura nga investimet dhe rrafshimin e territorit me gjelberim, nëpërmjet mbjelljes së pemëve apo barit do të fillojë gjatë dhe mbas fillimit të shfrytëzimit, duke bërë mbjellje fidanesh të herë pas herë.

Plani i rehabilitimit ka si qëllim që nëpërmjet realizimit të tij të arrihet mbrojtja e tokës nëpërmjet veshjes pyjore të saj, si dhe përmirësimit mjedisor të territorit. Ky proces do të bëhet mbas një periudhe e cila rezulton me krijimin e kushteve të përshtatshme për mbjelljen e fidaneve. Procesi për sistemimin e terreneve të prekura nga investimi dhe rrafshimin e territorit me gjelbërim, nëpërmjet mbjelljes së pemëve apo barit do të fillojë gjatë dhe mbas fillimit të shfrytëzimit, duke bërë mbjellje fidanesh të herë pas herë.

Plani i rehabilitimit ka si qëllim që nëpërmjet realizimit të tij të arrihet mbrojtja e tokës nëpërmjet veshjes pyjore të saj, si dhe përmirësimit mjedisor të territorit. Ky proces do të bëhet pas një periudhe, e cila rezulton me krijimin e kushteve të përshtatshme për mbjelljen e fidaneve. Kjo periudhë përfundon me periudhën e vjeshtës mbasi të ketë përfunduar lëvizja e dherave nga gjurmimet, mbyllja e fazës ndërtimore për objektin dhe risistemimi i dherave përfundimtare duke krijuar mundësinë e faqes së stabilizimit të dherave dhe mbjelljen e fidanëve përpara periudhës së shirave të parë.

Përsa i përket nënobjekteve do të shihet mundësia e mbjelljes së fidaneve sapo të kenë përfunduar së ndërtuari, p.sh. sapo të ndërtohet vepra e marrjes dhe dekantuesi mund të bëhet rehabilitimi i zonës aty pranë, ndërkohë që vazhdohet me punimet e tjera të ndërtimit, si p.sh. basenit të presionit etj., pasi kështu rritet edhe siguria në qëndrueshmërinë e shpatëve, por edhe në mjedisin ulet rreziku i erozioneve të mundshme për shkak të shesheve apo traseve të hapura.

I marrë në tërësi plani i rehabilitimit ka në kontekst ndërmarrjen e veprimeve konkrete në pyllëzimin e kësaj sipërfaqeje në funksion të mbrojtjes së tokës, përmirësimit mjedisor, të rritjes së interesit të përdoruesve për mbarështrimin e pyjeve e kullotave, në plotësimin e

kërkesave të komunitetit si dhe të përmirësimit të kushteve jetësore të tyre. Domosdoshmëria e realizimit të këtij projekti inicohet nga:

- Shtimi gjithnjë në rritje i nevojës për sipërfaqe të pyllëzuara
- Projekti krijon kushte të favorshme për shtimin e sipërfaqes së mbuluar me pyje
- Përmirësimin mjedisor të territorit etj.

5.3.1 Pyllëzimi

Punimet në **pyllëzime** do të konsistojnë, kryesisht :

- Skema e mbjelljes do të jetë 3x2.2m
- Gropat do të hapen në përmasat e mëposhtme 40x40x40cm
- Gjatë hapjes së gropës gjysma e parë e dheut të gërmuar hidhet në anën e majtë të gropës dhe gjysma e dytë e dheut të gërmuar në anën e djathtë të gropës .
- Pas përfundimit të hapjes së gropave sipas projektit nga komisioni që merr punën në dorëzim bëhet kolaudimi i punimeve të kryera e numërimin e gropave të hapura dhe në rast se punimet janë kryer konform rregullave jepet OK për mbjelljen e fidanëve
- Fidanët që do të përdoren për mbjellje do të jenë të llojit Akacie (ose me raste Pishë) të moshës 1 vjeçare të drunjëzuar me gjatësi 0.8-1.2 m
- Fidanët duhet të jenë të çertifikuar me çertifikatë origjine dhe cilësie të lëshuar nga subjekte të licensuar për këtë qëllim
- Fidanët e shkukur nuk duhet të lihen për asnjë moment në sipërfaqe pa u shtratifikuar për të mos u dëmtuar nga ngricat apo dëmtues të ndryshëm
- Puna për mbjelljen e fidanëve për një gropë bëhet nga dy punëtorë, njeri mban fidanin perpendikular me themelin e gropës dhe punëtori tjetër bën mbushjen me dhe të gropës dhe ngjeshjen e dheut të hedhur në gropë
- Fidani i mbjellë duhet të jetë perpendikular me qendrën e gropës
- Në fundin e gropës në momentin e mbjelljes, hidhen 1-2 lopata dherishte nga horizonti i sipërm i tokës, pastaj vendoset fidani duke i futur të gjitha rrënjët në gropë, pa i plagosur apo dëmtuar ato. Më pas bëjmë mbushjen e gropës me dhe. Në fund bëhet një ngjeshje e lehtë dhe mbathje rreth fidanit.
- Mbjellja e fidanëve nuk duhet të bëhet në periudhë me ngrica
- Dheu i grumbulluar përreth fidanit të porsa mbjellë duhet të jetë në formë konkave me qëllim për të mos mbajtur ujëra gjatë periudhës së dimrit që të mos ngrijë uji i depozituar
- Përqindja e zënies në këto objekte të jetë 80%
- Mbjellja e fidanëve këshillohet të bëhet më mirë në periudhën fund Nëntori dhe gjatë muajit Dhjetor, pasi të ketë pushuar vegjetacioni

Procedura punës:

- Pregatitje piketash
- Piketim gropa në mal me dy punëtorë
- Hapje gropash 40x40x40cm
- Transport fidanësh fletor vjec (me tokë)në krahë në objekte pyllëzimi 200-500 m largësi
- Mbjellje fidanësh 40x40x40cm
- Punëtor mirëmbajtes dhe mbikqyrës të objektit
- Transport fidane me auto
- Transport fidanësh me kafshë nga rruga në objekt
- Blerje fidanësh
- Prashitje fidanësh 3 herë
- Dy prashitje bëhen në periudhën Maj-Qershor, preferohet kryerja e tyre menjëherë pas rënies së ndonjë shiu, ndërsa prashitja e tretë kryhet në muajin shtator

5.3.2 Zëvendësime (10%)

Zëvendësimet në masën e planifikuar më sipër realizohen pas përfundimit të revizionimeve të vjeshtës së vitit të parë.(Koha për zbatimin e këtyre punimeve është muaji Nëntor-Dhjetor).

- Rihapje gropash 40x40x40cm
- Transport fidanësh në parcelë
- Mbjellje fidanësh 40x40x40cm
- Punimet në këto objekte që kanë të bëjnë me pyllëzimin e tyre me llojin Akacie (ose me raste Pishë) do të fillojnë në pjesën e sipërme të këtyre objekteve dhe do të përfundojnë në fundin e prroskës, ku do të zbatohet ky projekt. Gjatë muajit Qershor e Shtator të vitit pasardhës bëhet revizionimi i objektit (përcaktohet % e zënies fakt në terren).Mbi bazën e saj është përcaktuar që të bëhet zëvendësimi i objektit në masën 10%.Në të njejtën kohë objektet kanë të parashikuar dhe shërbime kulturore në masën 3 prashitje, nga të cilat dy prashitje do të bëhen në muajt Maj-Qershor dhe prashitja e tretë bëhet në muajin Shtator. Në revizionimet e vitit tëparë, pra të muajit Qershor % e zënies nuk duhet të jetë poshtë 90%

5.3.3 Ndikimet

Aktiviteti që parashikohet të realizohet ka të bëjë me ndërgjegjësimin dhe sensibilizimin e fermerit (përdoruesit) për rëndësinë që ka pyllëzimi i kësaj sipërfaqeje pyjore me llojin gështenjë.Mendojmë se projekti që kemi hartuar është mjaft inovativ dhe paraqet mjaft interes për komunitetin, i cili në ditë pyjesh do të njihet:

- Me rëndësinë e kryerjes së punimeve të pyllë të sipërfaqeje pyjore

- Me teknologjinë në punimet e pyllëzimit
 - Me efektivitetin e punimeve të pyllëzimit
 - Ngritjen e kapaciteteve të komunitetit për menaxhimin e qëndrueshëm të pyjeve e kullotave.
 - Ndërgjegjësimi i fermerëve për domosdoshmërinë e kryerjes së punimeve, të tilla në funksion të shtimit të efekteve pozitive, shtojmë këtu edhe mundësinë e vjeljes së një prodhimi cilësor të frutave të lajthisë për eksport, duke rritur të ardhurat e tyre dhe duke ndikuar drejtpërdrejtë në gjithë aktivitetin e tyre jetësor.
 - Do të nxitet transferimi i kësaj eksperience në komunitetin përreth e më gjerë
 - Nga ky projekt do të përfitojë direkt përdoruesit e pyjeve në këtë sipërfaqe që realizohet ky projekt.
- **Mjedisor**
- Rruajtja e zhvillimi i biodiversitetit, sekuestrimi i karbonit sipas marrëveshjes së Kiotos në kuadrin europian (nga ruajtja e tokës dhe instalimi i bimësisë natyrore e të kultivuar).
- **Ekonomike**
- Përfitimet shkojnë më larg se sa vetë komuniteti, dhe konkretisht ndikimi në GDP.
- **Social Kulturore**
- Sigurimi i nevojave të komunitetit, punësimi etj.

RAPORTI I PERSHKRIMIT JO TEKNIK U PERGATIT NGA GRUPI I PUNES I PERBERE NGA:

Inxh. *Mjedisi* Bestar ÇEKREZI

Expert *Mjedisi*. Kristaq GJOKA

Expert *Mjedisi* Yzeir MIRAKA

Inxh. *Hidroteknik* Jurgen OCELLI

PROJEKTUES “ZENIT & CO” SH.P.K.

INVESTITOR: “SITA PARTNERS” SH.P.K

ADMINISTRATORI

ADMINISTRATORI

Arqile PERI

Fejzulla TARBA

TIRANE, 2019