



GREEN Solution

Tirana, Albania. Tel: +355 69 83 90 970

PËRMBLEDHJE JOTEKNIKE E RAPORTIT TË VLERËSIMIT TË NDIKIMIT NË MJEDIS

EMËRTIMI I PROJEKTIT:
SHFRYTËZIM GURI GËLQEROR, (KARRIERË SIPËRFAQËSORE)

(Sipas shtojcës 1 te Ligjit Nr. 60/2014, datë 19.06.2014 “Për një ndryshim në Ligjin Nr. 10448, datë 14.07.2011, “Për Lejet e Mjedisit” të ndryshuar, Industria minerare ID 3.7 “Nxjerrja e mineraleve rërës dhe argjilës nga minierat me shfrytëzim në qiell të hapur dhe nga guoret, Leje Mjedisit tipi B).

VENDODHJA:
**QARKU FIER, BASHKIA MALLAKASTËR, NJËSIA ADMINISTRATIVE ARANITAS,
FSHATI KALENJË, OBJEKTI “ARANITAS”**

Kërkues:
Subjekti “BRAHAJ” SHPK Sh.p.k

Ky raport i Vlerësimit të Ndikimit në Mjedis u hartua nga subjekti:
“GREEN Solution”

Laert Shehu

Administrator



Shtator, 2019

TABELA:

STRUKTURA E RENDITJES DHE INFORMACIONIT QË PËRMBAN RAPORTI PARAPRAK I VNM

Hyrje

1. INFORMACION PËR QËLLIMIN E VNM DHE METODIKËN E ZBATUAR.....	10
2. PËRSHKRIMI I MBULESËS BIMORE TË SIPËRFAQES KU PROPOZOHET TË ZBATOHET PROJEKTI.....	12
3. INFORMACION PËR PRANINË E BURIMEVE UJORE NË SIPËRFAQEN E KËRKUAR NGA PROJEKTI DHE NË AFËRSI TË SAJ.	20
4. IDENTIFIKIMI I NDIKIMEVE TË MUNDSHME NEGATIVE NË MJEDIS.....	277
5. PËRSHKRIM I SHKARKIMEVE TË MUNDSHME NË MJEDIS.....	333
6. INFORMACIONI PËR KOHËZGJATJEN E MUNDSHME TË NDIKIMEVE NEGATIVE.....	34
7. SHTRIRJA HAPËSINORE E NDIKIMIT NEGATIV NË MJEDISIN E ZONËS.....	34
8. REHABILITIMI I MJEDISIT TË NDIKUAR DHE MUNDËSIA E KTHIMIT TË TIJ NË GJENDJEN E MËPARSHME.....	34
9. MASAT E MUNDSHME PËR SHMANGIEN DHE ZBUTJEN E NDIKIMEVE NEGATIVE NË MJEDIS.....	355
10. NDIKIMET E MUNDSHME NË MJEDISIN NDËRKUFITAR (NËSE PROJEKTI KA NATYRË TË TILLË).....	366

HYRJE

Kjo permbledhje joteknike e raportit paraprak te Vleresimit te Ndikimit ne Mjedis, hartohet me kerkese te subjektit "BRAHAJ" SHPK Sh.p.k, me NIPT: K37513881M, me seli ne Fier, Aranitas, Kalenje, fshati Kalenje, rruga "Kalenje-Ballesh", zona kadastrale nr 2038. Pasurie nr 123/2, Mallakaster dhe perfaqesues ligjor Z. Robert Brahaj. Ky subjekt, eshte pajisur nga MEI me Leje Shfrytezimi Minerare dhe nga Ministria e Mjedisit me Leje Mjedisore tipi B. Objekti i vleresimit te kesaj permbledhjeje joteknike te VNM eshte aktiviteti i punimeve te shfrytezimit nga ky subjekt ne nje siperfaqe totale prej 0.04 km².

Shfrytezimi i Gurit Gelqeror me punime siperfaqesore (me karriere) ndodhet ne objektin "Aranitas", fshati Kalenjë, Njesia Administrative Aranitas, Bashkia Mallakastër, Qarku Fier. Bazuar ne Lejen Minerare te shfrytezimit Nr. 551/1, date 14.07.2014, per nxjerrjen e mineralit gur gelqeror, eshte kryer nje ndryshim i koordinatave te lejes, por jo i siperfaqes se shfrytezimit apo teknologjise se aplikuar. Thjesht eshte kryer nje korrigjim i siperfaqes, duke pasqyruar vetem siperfaqen qe realisht shfrytezohet subjekti dhe qe ka vlere per aktivitetin qe kryen. Ne kuader te ketij ndryshimi subjekti ka aplikuar dhe eshte pajisur me Vendim per VNM Paraprake me Nr. 764 Prot, date 31.03.2017, Nr. Identifikimi 206, Vendimi 13. Nga sa me siper subjekti kerkon te aplikojte per ndryshim te kushteve te lejes mjedisore me qellim qe te jete ne perputhje te ligjeve ne fushen e mjedisit dhe akteve ligjore ne fuqi.

Per kete aktivitet subjekti eshte i pajisur me leje shfrytezimi minerare me PN-7619-07-2014, date 05.09.2017 dhe me leje mjedisore me kodin III.1.B. me PN-7173-04-2014, date 28.04.2014. Leja mjedisore eshte leshuar ne vitin 2014 dhe mban Nr 5321 Prot, Nr. I identifikimit te lejes 1606, date 28.04.2014 sipas Aktit te Miratimit.

Te dhena teknike te objektit:

- Rezerva te nxjerrshme 5 376 240 m³
- Rezerva gjeologjike 5 376 240 m³/vit
- Prodhim minerali ne total 400 000 m³
- Prodhim minerali ne vit 40 000 m³
- Siperfaqja totale per shfrytezim 0.04 km²
- Menyra e shfrytezimit ne siperfaqe, me karriere.

Bazuar në ndryshimet e koordinatave te kryera ne lejen e shfrytezimit, subjekti po aplikon per ndryshimin e kushteve te lejes mjedisore.

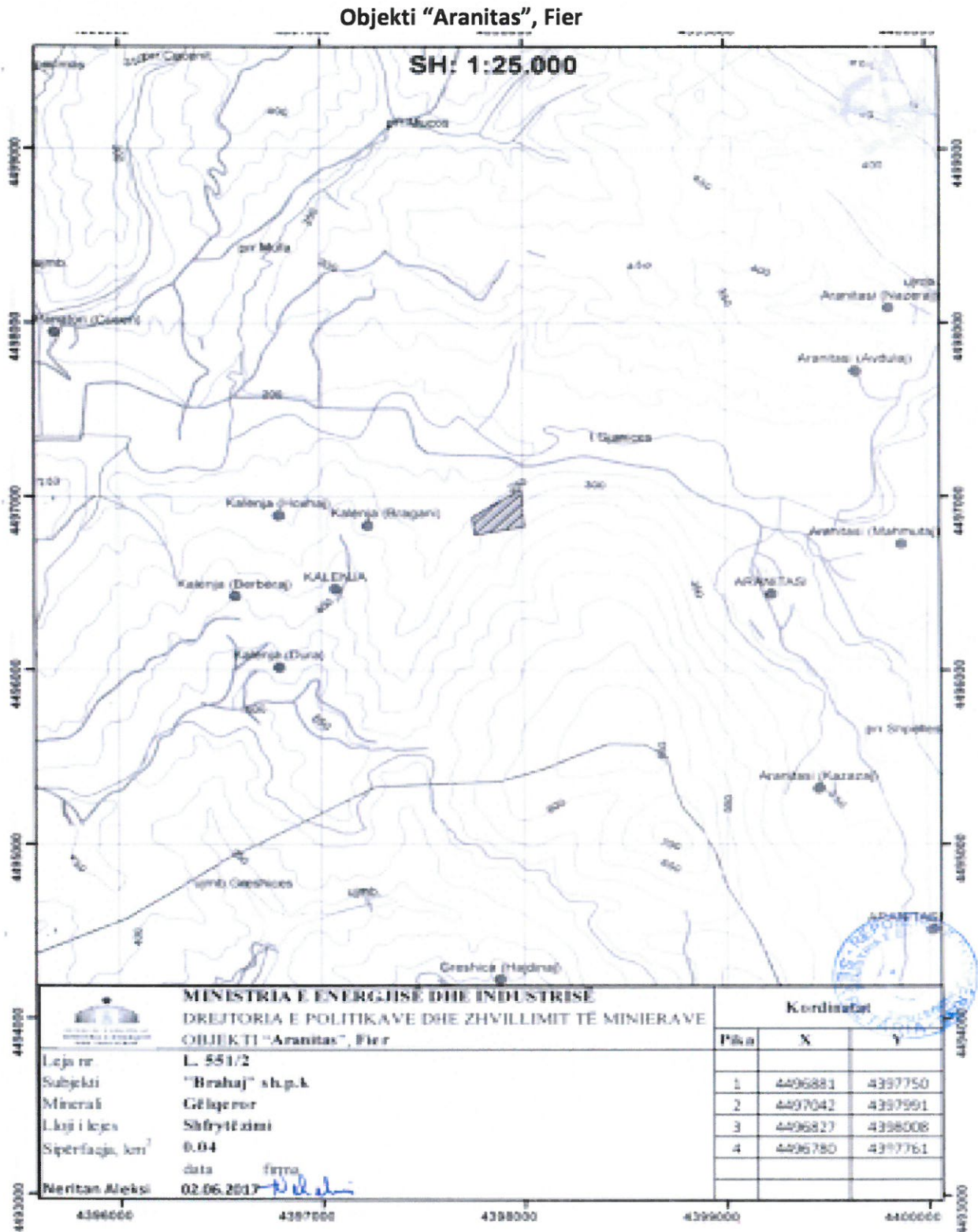
Per kete aktivitet, sipas deklarimit te subjektit, nuk eshte kryer asnje ndryshim ne teknologji, kapacitet prodhues, apo siperfaqe shfrytezimi.

Vendndodhja e Objektit

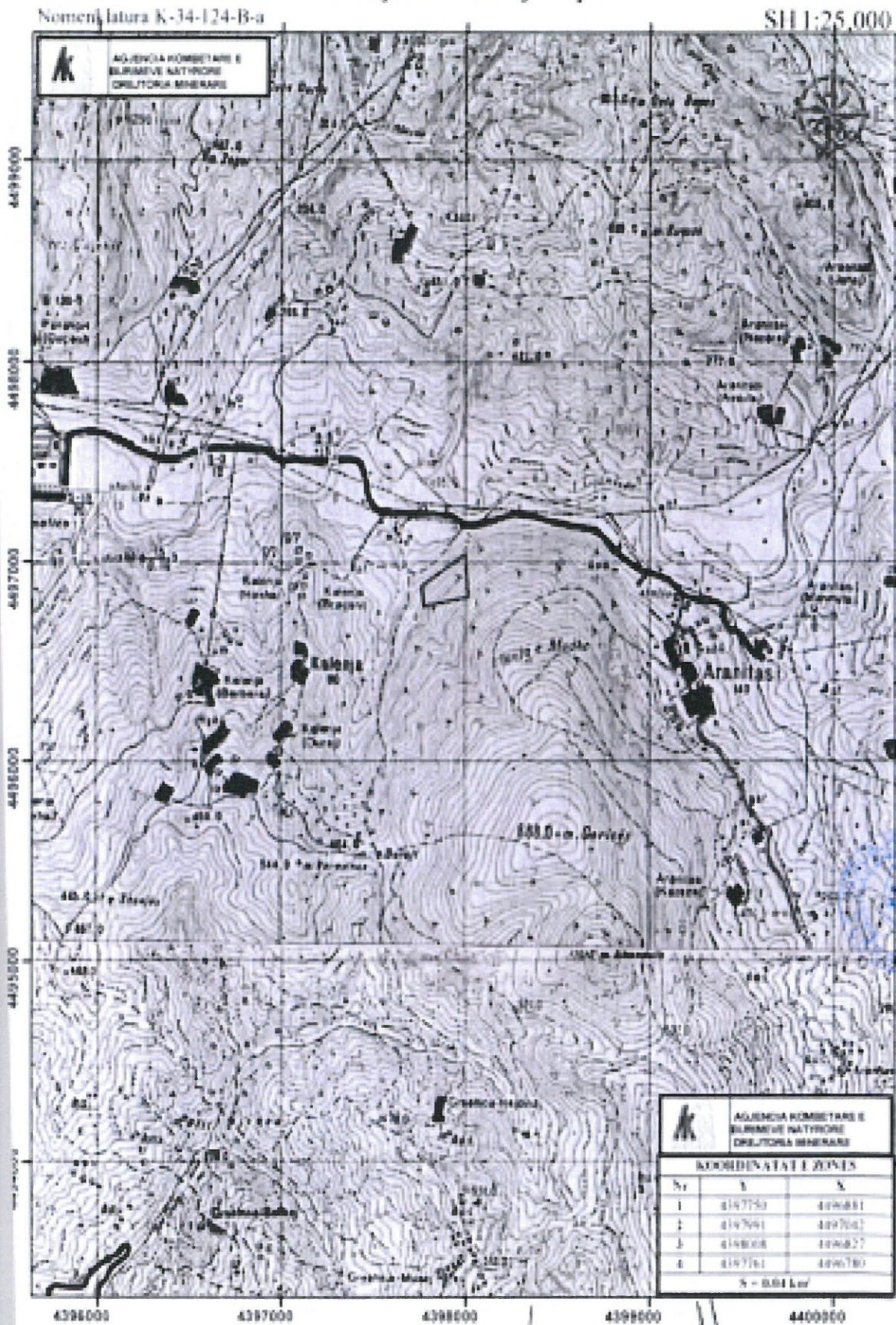
Objekti, per te cilin hartohet ky projekt ndodhet ne objektin "Aranitas", rreth 7 km ne lindje te qytetit te Ballshit ne drejtim te rruges qe shkon ne fshatin Kalenje, fshati Kalenje, Njesia Administrative Aranitas, Bashkia Mallakaster, Qarku Fier,. Kjo zone eshte shpallur zone

PËRMBLEDHJE JOTEKNIKE
SHFRYTËZIM GURI GËLQEROR, OBJEKTI "ARANITAS", FSHATI KALENJË, ARANITAS, MALLAKASTËR, FIER.

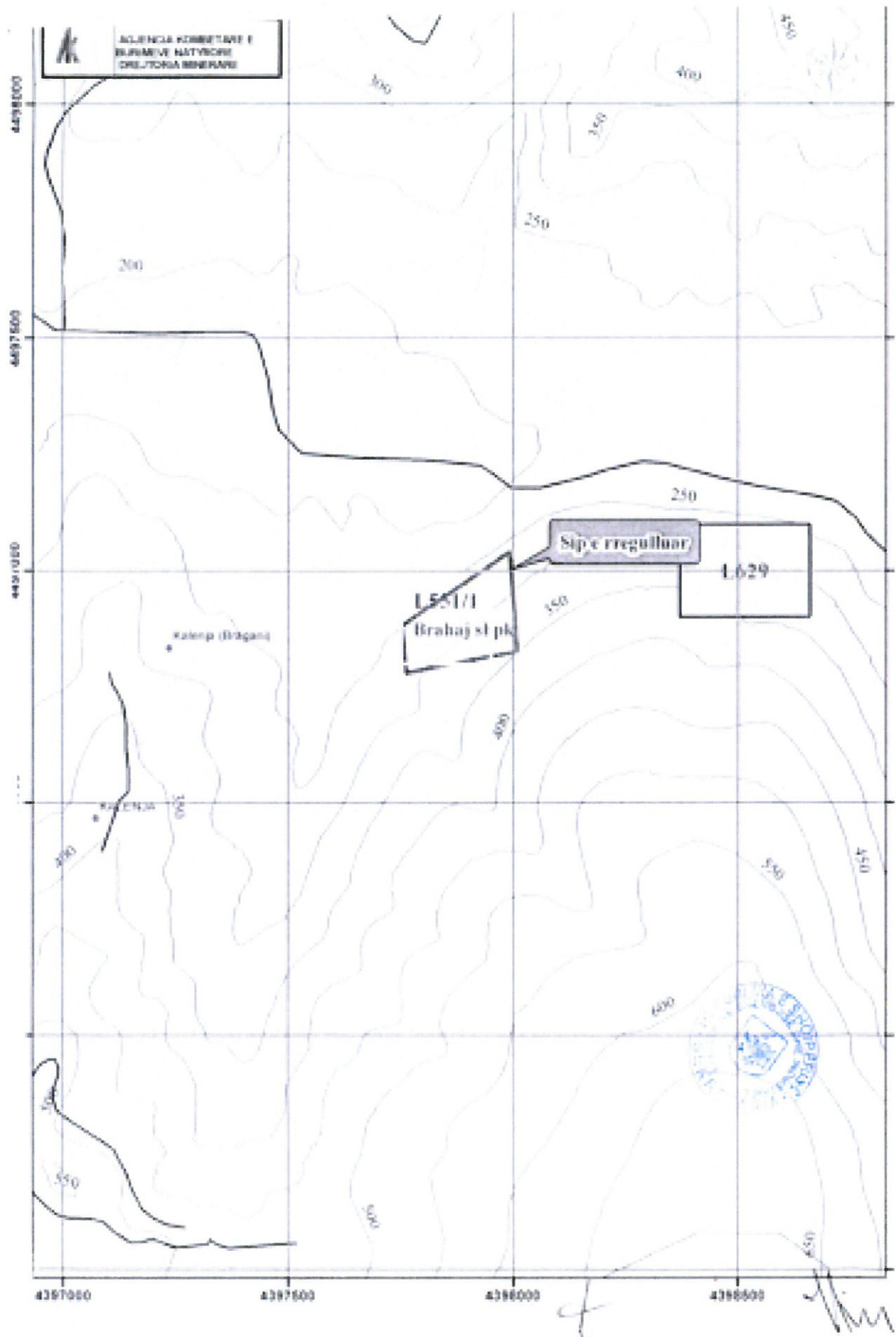
minerare nga MEI. Gjithashtu subjekti nuk ka pasur problem pasi paguan detyrimet, taksat e lejes se shfrytëzimit, tarifat vjetore te lejes se mjedisit dhe garancite e rehabilitimit Qendra me e afert e banuar eshte pikerisht fshati Kalenje.
Objekti i lejes minerare vendoset ne siperfaqen e kufizuar nga koordinatat si ne tabelen me poshte:



Subjekti "Brahaj" shpk



PËRMBLEDHJE JOTEKNIKE
SHFRYTËZIM GURI GËLQEROR, OBJEKTI "ARANITAS", FSHATI KALENJË, ARANITAS, MALLAKASTËR, FIER.



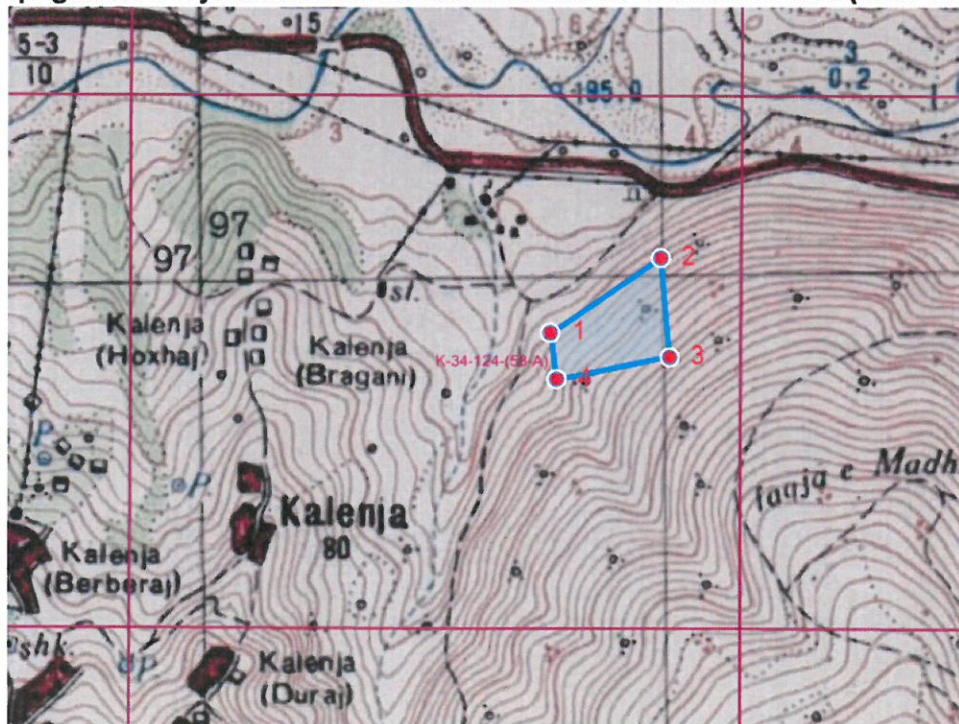
Paraqitja me ortofoto e sipërfaqes se lejes se shfrytezimit.



Koordinatat e sipërfaqes se lejes se shfrytezimit

Koordinatat në sistemin Gaus-Kruger		
Nr.	Koordinatat Y	Koordinatat X
1	4397750	4496881
2	4397991	4497042
3	4398008	4496827
4	4397761	4496780
Sipërfaqja S=0.04 km ²		

Harta topografike e rajonit. Nomenklatura e Hartes ne shkallen 1:2500 (K-34-124-(58-A))



Pamje nga zona e shfrytezimit te gurit gelqeror







1. INFORMACION PËR QËLLIMIN E VNM DHE METODIKËN E ZBATUAR

Përshkrimi qëllimit dhe objektivave të VNM

Ky Raport i Vleresimit të Ndikimit në Mjedis, është hartuar bazuar në legjislacionin mjedisor për VNM dhe ka për qëllim që të parashikojë, identifikojë, vleresojë dhe parandalojë ose minimizojë ndikimin në mjedis të projektit të propozuar.

Procedura e vlerësimit të ndikimit në mjedis përfshin:

- a) procesin paraprak të vlerësimit të ndikimit në mjedis;
- b) procesin e thelluar të vlerësimit të ndikimit në mjedis.

Dokumenti bazë ku mbështetet procesi i VNM-së, është raporti i vlerësimit të ndikimit në mjedis, i cili, në varësi të ndikimeve të mundshme të projektit mund të jetë:

- a) raporti paraprak i VNM-së për projektet e shtojcës II të ligjit Nr. 10440, date 07.07.2011;
- b) raporti i thelluar i VNM-së për projektet e shtojcës I të ligjit Nr. 10440, date 07.07.2011;

Objektivat afatshkurter të VNM janë:

- Permiresim nga pikepamja mjedisore të projektit të propozuar;
- Siguron që burimet natyrore janë përdorur në mënyrën e duhur dhe me efikasitet;
- Siguron që është përzgjedhur alternativa më e mirë e vendodhjes së projektit.
- Siguron që janë marrë në konsideratë teknikat më të mira të Disponueshme të teknologjive të propozuar për tu aplikuar.
- Identifikon masat e duhura për zvogëlimin e ndikimeve të mundshme potenciale të projektit të propozuar;
- Mundëson informimin e vendim-marrësve, duke gjykuar në miratimin ose jo të projektit dhe kushteve që duhet të vendosen në aktin e miratimit.

Objektivat afatgjate të VNM janë:

- Siguron dhe mbron shëndetin e njeriut;
- Parashikon dhe parandalon ndryshimet/demtimitet e pakthyeshme të mjedisit;
- Ndikon në mbrojtjen e burimeve natyrore, peisazhet e natyres dhe komponentet perberes të ekosistemeve;
- Permireson aspektet sociale-ekonomike të projektit
- Ndihmon në realizimin e parimit të zhvillimit të qëndrueshem të mjedisit.

Autor i hartimit të këtij raporti të thelluar të VNM-së është "Green Solution" Studio. Kjo studio ka si administrator dhe drejtues teknik Ing. Laert Shehu. Studio "GREEN Solution" është një subjekt i Regjistruar pranë Qendres Kombëtare të Regjistrimit me numër NIPT-i: L62113034E. Gjithashtu, ky subjekt është i licencuar edhe nga Qendra Kombëtare e Biznesit me licencë të nën-kategorisë III.2.A, në Fushën e Vlerësimit të Ndikimit në Mjedis dhe Auditimit Mjedisor.

Të dhëna të Licencës: LN-2068-09-2016, date 16.09.2016.

Çertifikatë eksperti Nr 262 Identifikues

Përshkrim i përmbledhur i kuadrit ligjor mjedisor dhe institucional që lidhet me projektin

Legjislacioni mjedisor është hartuar për të mbrojtur dhe parandaluar ndotjen dhe demtimin e komponenteve të veçante dhe të rëndësishme të mjedisit nga faktore të ndryshme, njerëzore dhe natyrore. Nder ligjet më kryesore në lidhje me këtë projekt, mund të përmendim:

- Ligji Nr 10431 datë 09.06. 2011 "Për Mbrojtjen e Mjedisit".
- Ligji Nr 10440 datë 07.07. 2011 "Për Vlerësimin e Ndikimit në Mjedis".
- Ligji Nr. 12/2015 "Për disa ndryshime në ligjin nr. 10 440, datë 7.7.2011, "Për Vlerësimin e Ndikimit në Mjedis"
- Ligji Nr. 10448, date 14.07.2011 "Per Lejet e Mjedisit".
- Ligji Nr. 10463 date 22.09.2011 "Per menaxhimin e integruar te mbetjeve".
- Ligji Nr.8897 datë 16.05.2002, "Për mbrojtjen e ajrit nga ndotja".
- Ligji Nr.10266 per disa ndryshime ne ligjin 8897 "Per mbrojtjen e ajrit nga ndotja".
- Ligji Nr.9587, datë 20.07.2006, "Për mbrojtjen e biodiversitetit".
- Ligji Nr. 9244, Date 17.06.2004 "Per mbrojtjen e tokes bujqesore"
- Ligji Nr. 5/2016 datë 4.2.2016 "Për shpalljen e moratoriumit në pyje në Republikën e Shqipërisë".
- Ligji nr. 138/2013 datë 2.5.2013 "Për burimet e energjisë së rinovueshme"
- Ligji Nr. 10304, datë 15.7.2010 "Për sektorin minerar në republikën e shqipërisë"
- Vendim i KM Nr.1189, Datë 18.11.2009 "Për rregullat dhe procedurat për hartimin dhe zbatimin e programit kombëtar të Monitorimit të Mjedisit" .
- Vendim i KM Nr. 123, datë 17.2.2011 "Per menaxhimin e zhurmave".
- Vendim Nr. 313, dt. 09.05.2012 "Per rregulloren e mbrojtjes se publikut nga shkarkimet ne mjedis".
- Vendim i KM Nr. 247, datë 30.4.2014 "Për përcaktimin e rregullave, të kërkesave e të procedurave për informimin dhe përfshirjen e publikut në vendim-marrjen mjedisore".
- Vendim i KM Nr. 686, date 29.07.2015 Per zhvillimin e procedures se VNM-se.
- Vendim i KM Nr. 575, datë 24.06.2015 "Për miratimin e kërkesave për menaxhimin e mbetjeve inerte"
- Vendim i KM Nr. 435, date 12.9.2002 "Per miratimin e normave te shkarkimeve ne ajer ne republiken e shqiperise"
- Vendim i KM Nr. 1353, date 10.10.2008 "Per procedurat e zvogelimit te siperfaqes e te vellimit te fondit pyjor".
- Vendim Nr. 538 dt.26.05.2009 "Per licencat dhe lejet qe trajtohen nga apo nepermjet QKL dhe disa rregulla te tjera".
- Vendim i KM nr. 419, datë 25.6.2014 "Për miratimin e kërkesave të posaçme për shqyrtimin e kërkesave për leje mjedisi të tipave A, B dhe C, për transferimin e lejeve nga një subjekt te tjetri, të kushteve për lejet respective të mjedisit, si dhe rregullave të hollësishme për shqyrtimin e tyre nga autoritetet kompetente deri në lëshimin e këtyre lejeve nga QKL-ja".
- Vendim i KM Nr. 741, datë 9.9.2015 "Për miratimin e formës, rasteve të kthimit dhe mënyrës së llogaritjes të garancive financiare për rehabilitimin e mjedisit, për realizimin e programit minimal të punës dhe realizimin e investimit në veprimtarinë minerare"

Bazuar ne Ligjet e mbrojtjes se mjedisit, ky projekt perfshihet ne listat e aktiviteve, te cilat duhet te pajisen me leje mjedisore te tipit B. Gjithashtu bazuar në ndryshimet e koordinatave te lejes se shfrytezimit, subjekti po aplikon per ndryshimin e ekushteve te lejes mjedisore ekzistuese. Vleresimi i Ndikimit ne Mjedis, hartohet per te informuar publikun dhe institucionet e mbrojtjes se mjedisit mbi ndikimet ne mjedis te aktivitetit.

2. PËRSHKRIMI I MBULESËS BIMORE TË SIPËRFAQES KU PROPOZOHET TË ZBATOHET PROJEKTI.

Shfrytezimi i gurit gelqeror me punime siperfaqesore (me karriere) ndodhet ne objektin "Aranitas", fshati Kalenje, Njesia Administrative Aranitas, Bashkia Mallakaster, Qarku Fier. Objekti ndodhet rreth 7 km ne lindje te qytetit te Ballshit ne drejtim te rruges qe shkon ne fshatin Kalenje. Terreni i zonës është kodrinor. Kjo zonë është shumë e pasur me toka bujqësore. Kulturat bujqësore të zonës variojnë nga më të ndryshmet, duke përmendur drithërat, patatet, fasulet, perimet e ndryshme, pemët frutore, vreshtat e rrushit, ullinjë, etj. Siç shihet edhe nga ortofotot dhe nga fotot e zonës, si dhe nga verifikimi ne portalin asig.gov.al., ky aktivitet ndodhet në një zonë ku nuk prek zona të mbrojtura me ligj.

Nga investigimi i bimesise ne zonen ku kryhen punimet e shfrytezimit te mineralit gur gelqeror, mund te themi se bimesisa eshte tipike mesdhetare e zonave mesdhetare, ku mbizoterojne shkurret mesdhetare. Nga shyrtimi ne terren i bimesise mbizoterojne shkoza (lat. *Carpinus betulus*), ilqe (lat. *Quercus ilex*), perralle (lat. *Ilex aquifolium*), shqopë (lat. *Erica arborea*), cermedell (lat. *Cotynus coggyria*), lofate (lat. *Cercis siliquastrum*), dellinja (lat. *Juniperus communis*), etj. Persa i perket mbjelljeve te kryera nga subjekti, ne zone u identifikuan bime, te tilla, si: arre (lat. *Juglans*), bajame (lat. *Amygdalus communis*), lajthi (lat. *Coryllus avellana*), pisehe (lat. *Pinus*), ullinj (lat. *Orea europaea*), rrap (lat. *Platanus orientalis*) dhe disa lloje selvish (selvia- lat. *Cupressus sempervirens*).

Ortofoto e pamjes se bimesise se zones



Foto te zones dhe bimesise gjate investigimit te kryer ne terren



PËRMBLEDHJE JOTEKNIKE
SHFRYTËZIM GURI GËLQEROR, OBJEKTI "ARANITAS", FSHATI KALENJË, ARANITAS, MALLAKASTËR, FIER.



Biodiversiteti dhe habitatet

Biodiversiteti

Shqipëria vlerësohet për një larmi të madhe biologjike dhe peizazhore. Origjina të kësaj llojshmërie, është e lidhur me: pozicionin gjeografik, faktorët gjeologjikë, pedologjikë, hidrologjikë, relievi dhe klima. Larmia e madhe e ekosistemeve dhe habitateve (ekosistemeve detare, bregdetare, laguna e vende të lagëta, delta lumenjsh, duna ranore, liqene, lumenj, shkurreta mesdhetare, pyje gjethegjërë, halorë dhe të përzjerë, livadhe dhe kullota subalpine e alpine, ekosisteme të maleve të lartë), ofron një larmi të pasur llojesh bimore dhe shtazore duke përfaqësuar rreth 30 % të florës Europiane. Në përcaktimin ligjor kemi këtë përcaktim: "Biodiversitet (shumllojshmëria biologjik) ose larmi biologjike" është tërësia e organizmave të gjallë të të gjitha llojeve, duke përfshirë, ndër të tjera, ekosistemet tokësore, detare dhe ekosistemet e tjera ujore, si dhe komplekset ekologjike, ku ato bëjnë pjesë. Vizioni ynë për biodiversitetin është: të sigurohet zhvillim normal i florës dhe faunës në vendjetesat e tyre, që keto peizazhe jo vetëm të zbukurojnë natyrën, por dhe të kontribuojë në rritjen në begatinë e vendit e mirëqenjen e popullit. Me më shumë se 3200 lloje të bimëve vaskulare dhe 756 specie vertebrorë dhe me rreth 30 % të të gjithë florës europiane që zhvillohet në Shqipëri, me të drejtë mund ndejmë krenari për natyrën tonë. Por, ndërsa koncepti i biodiversitetit ka përcaktim globalë, ruajtja është thjesht një aktivitet lokal. Sa takon ruajtjes të gjithë duhet të ndjehemi fajtor për humbjet në biodiversitet. Shqipëria si një vend që synon të anëtarësohet në BE ka përgjegjësinë për të ndërmarrë veprime konkrete për të mbrojtur Biodiversitetin e saj, duke qenë se humbja e këtij thesari me të gjithë ekosistemet, krijon efekte negative në ekonomi duke rrezikuar në një farë mënyre atë. Për të ndaluar humbjen e biodiversitetit në Shqipëri, duhet të ketë një sipërmarrje të përbashkët "Biodiversiteti është ekzistenca jonë, është ekzistenca juaj është me rëndësi përfshirja e komunitetit, në mënyrë që të ruhet kjo pasuri që në fund na bën të ndihemi kaq shumë krenarë". Përpjekjet për të mbrojtur tokat natyrore dhe ujërat tona duhet të jenë fokusi i interesit dhe veprimtarisë së të gjithëve dhe vlerësimi i statusit të ruajtjes së llojeve të veçanta është çelësi për të kuptuar gjendjen e përgjithshme të florës dhe faunës dhe vendosjen e prioriteteve për ruajtjen", Humbja e biodiversitetit si problem global, përbën aktualisht një ndër problemet më të mëdha në botë. Ekspertët japin alarmin duke konkluduar: se nëse do të vazhdohet me këtë trend, humbja e biodiversitetit do të ketë pasoja fatale për njerëzimin. Vlerësimet e fundit shkencore parashikojnë se, me ritmet e sotme të shpyllëzimeve, brenda 25-30 viteve të ardhshëm do të zhduken deri në 10 % të llojeve të njohura në planet. Pasojat e kësaj humbje do të reflektohet edhe në ekonominë botërore dhe në zhvillimet shoqërore në përgjithësi, duke pasur parasysh faktin se afro 40 % e ekonomisë botërore dhe 80 % e nevojave të njeriut plotësohen nga resurset biologjike. Ruajtja e biodiversitetit është e rëndësishme dhe e domosdoshme për shumë arsye, por me këtë rast do të përmendim vetëm disa prej tyre: Ruajtja e biodiversitetit është detyrim i yni moral që t'iu lemë pasardhësve një mjedis po aq të pasur sa kemi trashëguar nga paraardhësit tanë, Çdo qenie e gjallë ka të drejtë të jetojë, ashtu si dhe vetë njeriu; qeniet e gjalla që kanë jetuar dhe evoluar në mijëra milionë vjet mund të zhduken shumë shpejt, por nuk mund të krijohen përsëri, Mjedisi ndotet në tokë, ujë dhe ajër. Ky është një problem i madh i kohës sonë. Kështu përgjegjësit kryesor të ndotjes së ujërave të detit janë shkarkimet urbane, industriale, bujqësore të zonave më të zhvilluara, si edhe shkarkimet e naftës në zonat ku ajo nxirret. Edhe zonat e bregdeteve dhe ishujt rrezikohen nga ngrohja e klimës: shkrija e një pjese të akullnajave çon në rritjen e nivelit të detit. Ndotja e ajrit dëmton jetën e njeriut, dëmton sytë, rrugët e frymëmarrjes. Sot në shumë vende ka agjenci që matin shkallën e ndotjes së ajrit dhe kur kjo është e lartë marrin masa si mbyllja e fabrikave,

ndalojnë qarkullimin e makinave etj. Disa qytete të Shqipërisë, sidomos Tirana dhe Elbasani janë shumë të ndotur. Era e rëndë, thithja e ajrit të ndotur janë disa nga problemet e përditshme me të cilat përballen qytetet, ku trafiku i automjeteve, shkarkimet industriale dhe ngrohja e banesave janë të përqëndruara në zona të ngushta: kush banon në qytet e ndjen menjëherë problemin e ndotjes së mjedisit. Mbetjet urbane përmbajnë edhe produkte kimike që zbresin në thellësi dhe ndotin burimet e nëndheshme ujore. Në qytete, ndodhen gjithashtu edhe kantierët e ndërtimit, që shpesh derdhin nëpër lumenj sasi të mëdha materiali ndërtim. Zhvillimi i turizmit ka ndikime direkte në biodiversitet. Tashmë vendi ynë është kthyer në një destinacion të njohur i orientuar tek ekoturizimi. Për fatkeq hapësira bregdetare ka qenë pre e shkatërrimeve që kanë rrjedhur nga përdorimi turistik i këtij rajoni. Pasojat më të mëdha të këtyre shkatërrimeve kanë të bëjnë me mbingarkesat ndërtimore të natyrës dhe të peizazhit. Të gjitha këto probleme konfliktuale që lindin midis turizmit dhe biodiversitetit në zonën bregdetare është shumë e rëndësishme t'i parandalojmë në zonën malore dhe në peizazhet pyjore ekzistuese.

Gjëndja e disa specieve aromatiko – mjekësore të kërcënuara dhe në rrezik zhdukje

Nëpërmjet një sistemi monitorimi do të arrihet vlerësimi i gjëndjes së disa specieve aromatiko-mjekësore të cilat janë në rrezik zhdukje si dhe përshkrimi i gjëndjes së Sherbelës në rajonin qendror të vendit tonë, do të na japin të dhëna të plota, për bimët aromatiko-mjekësore. Me anë të këtij studimi synohet: Së pari, të identifikohen faktorët kryesorë sociale, ekonomike, dhe politike që kanë çuar drejt pakësimit. Së dyti, duke përdorur një analizë social-ekonomike, duke vlerësuar rëndësinë sociale dhe ekonomike për mbledhësit e këtyre prodhimeve. Së treti, të ofrojmë rekomandime për mbareshtimin në mënyrë të qëndrueshme dhe për të rritur të ardhurat e popullatës. Menaxhimi dhe zhvillimi i aktivitetit të prodhimit të specieve aromatiko-mjekësore mundet të jetë një alternativë për rritjen e nivelit të të ardhurave plotësuese në zonat rurale , të tilla si;

- Kapaciteti i kufizuar i aftësive prodhuese
- Frangmentimi i theksuar i tokës në mesatarisht 3-4 ngastra për ferme
- Vështirësi të shumta financiare për sigurimin e mjeteve të nevojshme të prodhimit
- Mundësi të pakta për sigurimin e kredive
- Mungesa e një shërbimi ekstensionit.

Informacion rreth bimesise dhe zonave te mbrojtura te rajonit

Në Shqipëri, zonat e mbrojtura sidomos 10 vjeçarit e fundit, janë kthyer në një objekt të rëndësishëm pune të disa institucioneve të vendit, të cilat kanë synuar në evidentimin, ruajtjen, mirëmenaxhimin e përdorimin në mënyrë të qëndrueshme të tyre.

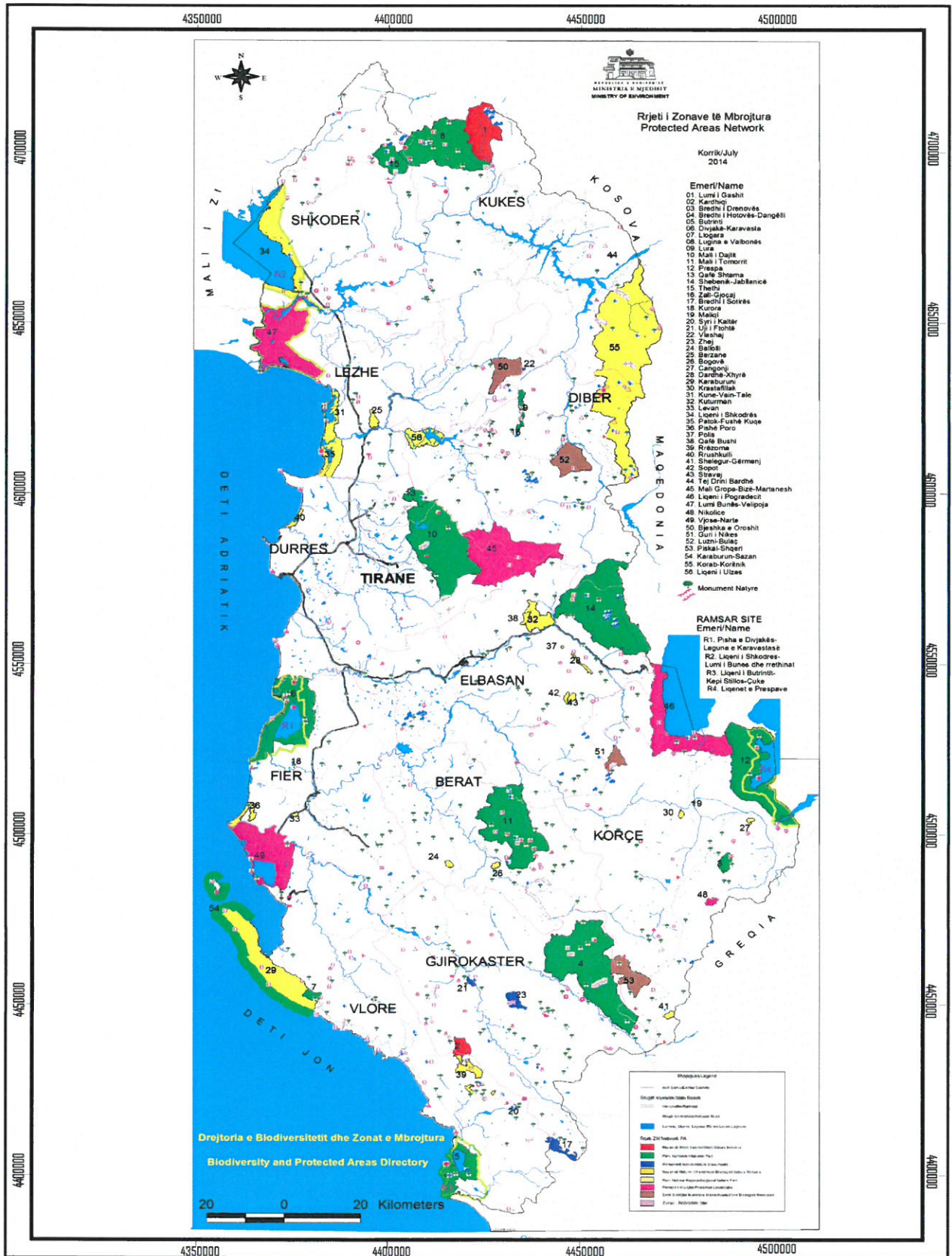
Aktualisht në Shqipëri zonat e mbrojtura përbëjnë rreth 10 % të territorit. Ndonëse shpallja e tyre është bërë gradualisht ndër vite, duke filluar që në vitin 1940, deri në vitin 2002 ka munguar një ligj mbi të cilin të mbështetet kategorizimi, ruajtja e menaxhimi i këtyre zonave. Me daljen e këtij ligji në qershor të 2002 duhet thënë se ka filluar një koncept i ri që përshtatet me atë bashkëkohor dhe që në tre vitet e fundit ka gjetur zbatim në rritjen me dyfish të territorit të vendit. Rrjeti i zonave të mbrojtura mbështetet në kategoritë menaxhuese të Qendrës Ndërkombëtare për Ruajtjen e Natyrës (IUCN).

Themelet e zonave të mbrojtura janë hedhur që në vitin 1940 me shpalljen/krijimin e Rezervatit të Parë Shtetëror të Gjuetisë (Kune-Vain-Tale) në Lezhë dhe në Parkun Kombëtar "Mali i Tomorrit" në Berat. Në vitin 1956, në mbështetje të Dekretit "Mbi gjuetinë dhe peshkimin në ujërat malorë" u krijua rezervati i gjuetisë në Rrushkull. Në vitin 1960, zyrtarisht krijohet Parku Kombëtar "Mali i Dajtit" dhe 6 vjet më vonë numri i tyre rritet në 6 (Thethi, Lura, Llogaraja, Dajti dhe Drenova). Parqe Kombëtare u shpallën zona me vlera të rralla e të veçanta natyrore, shkencore, shoqërore e rekreative, ku ruheshin të pa prekur ekosistemet natyrore dhe shërbenin për ruajtjen e florës dhe faunës së egër. Deri në vitin 1970 numri i rezervateve të gjuetisë arriti në 15 zona pyjore e lagunore. Me dekretin e vitit 1977 u bë riklasifikimi i rezervateve të gjuetisë dhe numri i tyre arriti në 25. Në vitin 1981 për herë të parë u vunë në mbrojtje shtetërore pasuritë natyrore të rralla, duke shpallur Monumente Natyre drurët e grumbuj pyjorë me vlerë shkencore, biologjike, historike e didaktike.

Monumentet Natyrore të Rrethit Fier.(Sipas VKM-së 676)

Dunat e Semanit	Rrepet e rrugës Fier-Vlorë
Pishat e zeza ne bregdetin e Poros - Kategoria C	Rrapi i pazarit të Cakranit (Çaireve)
Kurora e lumit të vjetër të Semanit (Libofshë Adriatik)	

Zonat e mbrojtura në Republikën e Shqipërisë (Sipas faqes zyrtare të MM)



PËRMBLEDHJE JOTEKNIKE
SHFRYTËZIM GURI GËLQEROR, OBJEKTI "ARANITAS", FSHATI KALENJË, ARANITAS, MALLAKASTËR, FIER.

Monumentet e Kultures se Rrethit Fier

RRETHI I FIERIT									
NR	EMRI I MONUMENTIT	FSHATI	KOMUNA	BASHKIA	RRETHI	KATEG	INSTITUCIONI I SHPALLJES	NR.VENDI MIT	VITI I SHPALLJES
1	KALAJA E MARGELLICIT ne kuoten 319, muret perbrenda dhe jashte tyre me nje distance prej 10 metra.	MARGELLIC		PATOS	FIER	I	Aprov. Ligj. Nr. 609, dt. 24.05.1948	586 4874	17.03.1948 23.09.1971
2	KULLA E PINGUT NE DERDHJEN E LUMIT SEMAN.	NDERMENAS	LIBOFSH		FIER	I	Ministria e Arsimit dhe e Kultures	266/1	16.02.1979
3	QYTETI ANTIK I APOLONISE. 7.5 km ne perendim te Fierit, ne kuoten 104, te kufizuara nga Perendimi dhe Jugu me rrugen Pojan-Sop kryegjate, nga Lindja me rrugen e Lugines se Kryegjates dhe prej pikës ku takon rruge e manastirit me rrugen e Bakrit, ne vija te drejta deri te burimi i Havaleas e prej ketej gjer ku piqet me rrugen e Pojanit, duke pershire kishen dhe manastirin.	POJAN	DERMENAS		FIER	I	Aprov. Ligj. Nr. 609, dt. 24.05.1948	586 4874	17.03.1948 23.09.1971
4	QYTEZA E CAKRANIT	CAKRAN	CAKRAN		FIER	I	Rektorati i Universitetit Shtetëror	6	15.01.1963
5	KALAJA E GURZEZES	CAKRAN	CAKRAN		FIER	I	Rektorati i Universitetit Shtetëror	6	15.01.1963
6	VENDBANIMI PREHISTORIK ne fshatin Cakran	CAKRAN	CAKRAN		FIER	I	Ministria e Arsimit dhe e Kultures	1886	10.06.1973
7	NEKROPOLI NE FSHATIN Kryegjate	KRYEGJATE	DERMENAS		FIER	I	Ministria e Arsimit dhe e Kultures	266/1	16.02.1979
8	TEMPULLI ANTIK ne kuoten 53 me nje distance 25 metra rreth saj.	SHTYLLAS	LEVAN		FIER	I	Aprov. Ligj. Nr. 609, dt. 24.05.1948	586 4874	17.03.1948 23.09.1971
9	RRENOJAT E FERMES ROMAKE - VILA RUSTIKA, ne fshatin Plyk	PLYK	PORTEZ		FIER	I	Ministria e Arsimit dhe e Kultures	266/1	16.02.1979
10	DIGA I DHE II.	KRAPËS	PORTEZ		FIER	I	Ministria e Arsimit dhe e Kultures	266/1	16.02.1979
11	MANASTIRI I SHEN MARISE - Apolloni, mbi fshatin Pojan	POJAN	DERMENAS		FIER	I	Rektorati i Universitetit Shtetëror	6	15.01.1963
12	KISHA E SHEN KOZMAIT.	KOLKONDAS			FIER	I	Rektorati i Universitetit Shtetëror	6	15.01.1963
13	KISHA E SHEN KOLLIT me muret rrethuese ne fshatin Kurjan	KURJAN	KURJAN		FIER	I	Rektorati i Universitetit Shtetëror	6	15.01.1963
14	KISHA E SHEN GJERGJIT ne fshatin Libofshe	LIBOFSHE	LIBOFSH		FIER	I	Rektorati i Universitetit Shtetëror	6	15.01.1963
15	KISHA E SHEN KOLLIT ne fshatin Vanaj	VANAJ	LIBOFSH		FIER	I	Rektorati i Universitetit Shtetëror	6	15.01.1963
16	KISHA E SHEN E PREMTES PRANE FSHATIT HOXHARE.	SOP	DERMENAS		FIER	I	Rektorati i Universitetit Shtetëror	6	15.01.1963
17	KISHA E SHEN GJERGJIT, Strume	STRUME	STRUME		FIER	I	Ministria e Arsimit dhe e Kultures	68/7	30.05.1970
18	IKONOSTASI I KISHES SE SHEN GJERGJIT , Fier			FIER	FIER	I	Ministria e Arsimit dhe e Kultures	68/7	30.05.1970
19	MOZAIKU NE FSHATIN Levan	LEVAN	LEVAN		FIER	I	Ministria e Arsimit dhe e Kultures	266/1	16.02.1979
20	MOZAIKU NE FSHATIN Libofshe	LIBOFSHE	LIBOFSH		FIER	I	Ministria e Arsimit dhe e Kultures	266/1	16.02.1979
21	BANESA E LANGAREVE ne fshatin Kryegjate	KRYEGJATE	DERMENAS		FIER	I	Ministria e Arsimit dhe e Kultures	1886	10.06.1973
22	BANESA E FERRO FETAHUT (SHTETËRORE) KU U KRIJUA CELULA E PARE	CAKRAN			FIER	I	Ministria e Arsimit dhe e Kultures	1793	22.05.1980
23	BANESA E QERIM E ETHEM GONHAJ ne fshatin Lepulec	LAPULEC			FIER	I	Ministria e Arsimit dhe e Kultures	266/1	16.02.1979
24	NDËRTEZA KU KA PATUR QENDRËN ORGANIZATA BASHKIMI ne qytetin e Fierit			FIER	FIER	I	Ministria e Arsimit dhe e Kultures	1886	10.06.1973
25	BANESË SHTETËRORE (PJESË E VJETËR E ISH MUZEUT ETNOGRAFIK), Fier. Banese dy kateshe me cati karakteristike te folklorit me strehe te gjere. Ka vlerë per elemente dekorativ.			FIER	FIER	I	Komiteti i Kultures dhe Arteve	8	18.12.1987

Burimi i Informacionit: *Ministria e Kultures*

3. INFORMACION PËR PRANINË E BURIMEVE UJORE NË SIPËRFAQEN E KËRKUAR NGA PROJEKTI DHE NË AFËRSI TË SAJ.

Ne zonen e zbatimit te ketij projekti nuk ka burime ujore te rendesishme te identifikuara. Burimi ujqor me i afert dhe i rendesishem i kesaj zone eshte pikerisht Lumi i Gjanices, i cili ndodhet rreth 0.270 km ne vije ajrore larg kufirit ne veri te siperfaqes se dhene ne lejen e shfrytezimit te ketij objekti minerar. Ne veriperendim te siperfaqes se shfrytezimit ndodhet ujembledhjesi i Çuqenit rreth 2.63 km larg ne vije ajrore, ndersa ujembledhjesi i i Greshices ndodhet rreth 2.63 km larg ne vije ajrore ne jugperendim te siperfaqes se shfrytezimit. Në afërsi të zones se shfrytezimit nuk ka as Liqene (Rezervuar), as Dete apo Laguna. Siperfaqja e shfrytezimit nuk ndodhet në zonë të mbrojtur, sipas verifikimeve të kryera në portalin asig.gov.al.

Pozicionimi në lidhje me burimin ujqor



Nuk disponojme frangment studimi urbanistik i Bashkise Fier

Cilësia e lumenjve

(Bazuar në studimin Kombëtar vjetor të Agjencisë Kombëtare të Mjedisit)

Monitorimi i cilësisë së ujit është i rëndësishëm për mbrojtjen e mjedisit, menaxhimin e ujërave, identifikimin e shkaktarëve të ndotjes deri në dhënien e rekomandimeve përkatëse sipas problematikave të identifikuara. Ky program monitorimi me një frekuencë 4 herë/ vit siguron një bazë të dhënash, të cilat përdoren në hartimin e Raportëve të Gjëndjes së Mjedisit, në hartimin e informacioneve në nivel lokal, kombëtar e ndërkombëtar, si dhe raportimet në Agjencinë Europiane të Mjedisit.

Gjëndja e treguesve mjedisor, ndikimi në mjedis dhe tendenca

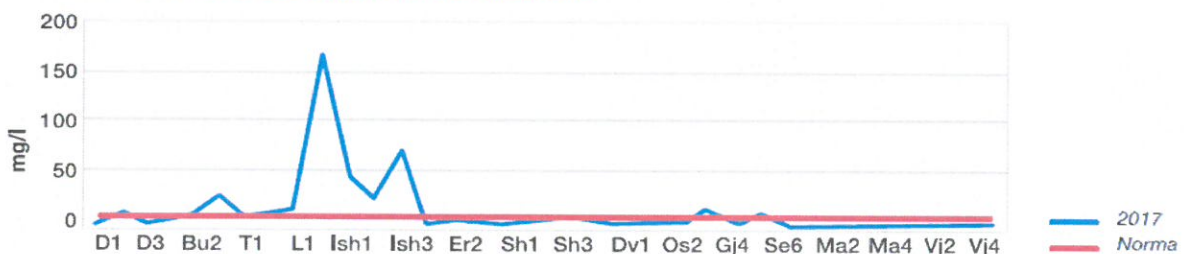
Rrjeti i monitorimit është i shtrirë në lumenj, liqene, zona bregdetare dhe stacione pranë impianteve të trajtimit të ujerave të zeza. Të dhënat e monitorimit janë të pjesshme pasi nuk u akordua buxheti i planifikuar për të realizuar programin e monitorimit. Bazuar në Urdhërin e Brendshëm me datë 13.06.2017 me Nr.prot 1464 mbi riorganizimin e procesit të monitorimit të cilësisë së ujërave sipërfaqësore, cilësinë e ajrit urban dhe monitorimin e zhurmave, i cili u pezullua më datë 22.05.2017 për shkak të mungesës së financimit për të realizuar monitorimet e programuara, dhe pas kësaj date u realizuan stacionet me distancë deri në 100 km. Vlerësimi paraprak i cilësisë së lumenjve dhe liqeneve përcaktohet në bazë të parametrave fiziko-kimikë duke i krahasuar me normat e lejuara të përcaktuara në Direktivën Kuadër të Ujit të BE. Për klasifikimin e zonave bregdetare dhe stacionet pranë Impianteve të trajtimit të ujërave të zeza i referohemi VKM 177 dt. 31.03.2005 - Normat e lejuara të shkarkimeve urbane nga impiantet e trajtimit.

Parametrat e analizuar në laborator

◆ **Nevoja Biokimike për oksigjen mg/l**

Nevoja Biokimike për oksigjen është sasia e oksigjenit të tretur që nevojitet të konsumohet nga organizmat biologjike aerobike, të cilat ndodhen në sasinë e kampionit në shishen e pajisur me oxitop. Inkubimi në 20°C realizohet për 5 ditë ku vlera e matur shprehet në mg O/litër. Ky parametër është i rëndësishëm për vlerësimin e cilësisë së ujërave të lumenjve, tregues i shkallës së ndotjes. Të dhënat e marra për ekspeditat e realizuara janë paraqitur në formë grafike nga ku stacionet, të cilat tejkalojnë vlerën e lejuar për këtë parametër janë DLe - Drini Lezhë, T2 – Kthesa e Kamzës, L1 – Lanabregas, L2 - Yrshek dhe të tre stacionet e monitorimit në Lumin Ishëm si dhe stacioni në Lumin Gjanicë Gj4. Vlerat e larta të këtij parametri dëshmojnë qartë ndikimin e shkarkimeve urbane dhe industrial, të cilat derdhen në det të patrajtuara.

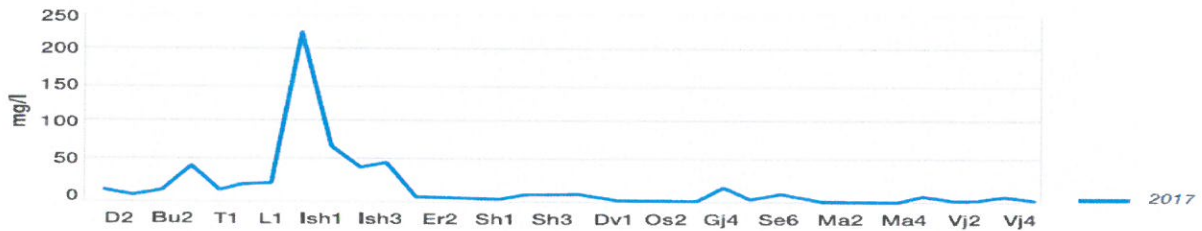
PËRMBAJTJA E NEVOJËS BIOKIMIKE PËR OKSIGJEN



◆ **Nevoja kimike per oksigjen**

Nevoja kimike për oksigjen është tregues i ndotjes kimike dhe organike, ku të dhënat e monitorimit janë paraqitur ne grafikun si vijon.

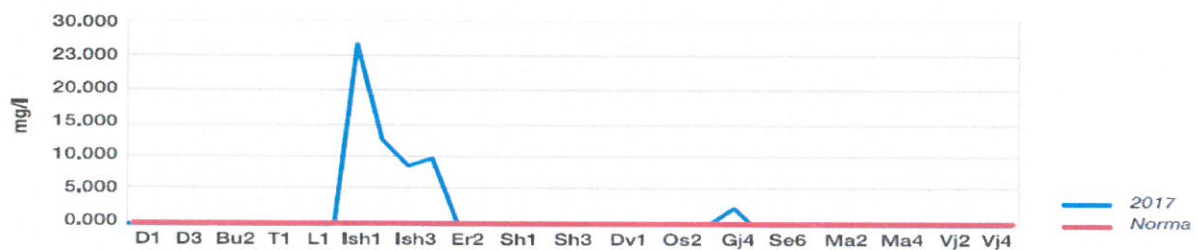
PËRMBAJTJA E NEVOJËS KIMIKE PËR OKSIGJEN



Në stacionet D1 dhe D3 nuk është vlerësuar ky parametër pasi nuk është kryer për mungesë të Kiteve.

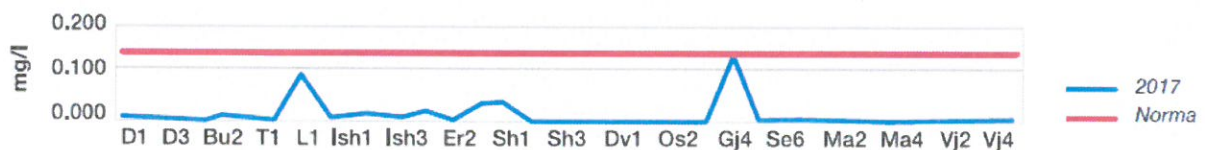
◆ **Përmbajtja e amoniakut**

Përcaktimi i përmbajtjes së amoniakut në kampione uji i përcaktuar me metodën spektrometrike është parametër kryesor i klasifikimit në klasa të cilësisë së ujërave sipas DKU. Në stacionet e monitoruara të ekspeditës së kryer vërejmë tejkalim të vlerës së lejuar të vlerës limite për përmbajtjen e amoniakut në stacionin L2 – Lanabregas me vlerë 25.75 mg/l duke e klasifikuar këtë stacion në klasën V – gjendje e keqe (> 1.5 mg/l), edhe në të tre stacionet e Ishmit kemi tejkalim të vlerës. Stacioni Gj4 – Lumi i Gjanicës paraqet tejkalim të vlerës me një vlerë 2.43 mg/l duke e klasifikuar këtë stacion në Klasën V – Gjendje e keqe (> 1.5 mg/l).



◆ **Përmbajtja e nitriteve**

Siç vihet re edhe në grafikun e mëposhtëm, përmbajtja e nitriteve është nën normën e lejuar. Paraqitja në formë grafiku na jep qartë se vlerat e monitorimit të nitriteve janë të larta por brenda normës limite të lejuar për stacionet T2 – Ura Kthesa e Kamzës dhe Gj4 – Gjanica.



◆ **Përmbajtja e nitrateve**

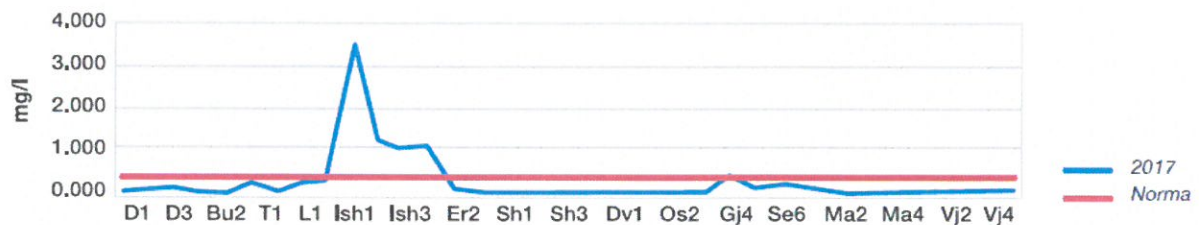
Përmbajtja e nitrateve në të gjitha stacionet e monitoruara rezulton në vlera më të ulëta se norma e lejuar.



◆ **Përmbajtja e fosforit**

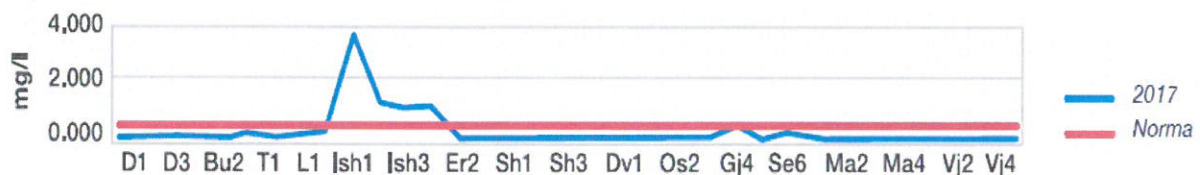
Referuar vlerave të monitorimit të ekspeditës së realizuar, vihet re se tejkalim të vlerave të lejuara për përmbajtjen e orto – fosfateve kemi në stacionin Drini Lezhë me një vlerë prej 0.306 mg/l duke e klasifikuar këtë stacion në Klasën IV – gjendje e varfër, stacioni L2 –

Yrshek Ish Dogana ka një përmbajtje 2.79 mg/l Klasa V – Gjendje e keqe (norma > 0.5) stacioni me vlerën më të lartë. Gjithashtu, edhe te tre stacionet e monitorimit të lumit Ishëm janë mbi normën e lejuar dhe në Lumin Gjanicë - Gj4 paraqesin tejkallim të Klasës III – Gjëndje e moderuar.



◆ Përmbajtja e fosforit total

Përmbajtja e fosforit total për ekspeditën e kryer gjatë vitit 2017 paraqitet në grafikun e mëposhtëm ku stacioni Drini i Lezhës është në vlerën kufi të lejuar të Klasës III – gjendje e moderuar, vlerën më të lartë të përmbajtjes së fosforit total është në stacionin L2 – Yrshek Ish Dogana si dhe tre stacionet e Lumit Ishëm janë mbi vlerën e lejuar limite. Edhe në stacionin Gj4 – Lumi i Gjanicës kemi tejkallim të vlerës limite < 0.4, përmbajtja e fosforit total në këtë stacion është 0.41 mg/l (> 0.4 < 1) gjendje e moderuar – gjëndje e varfër.



Cilësia e ujërave nëntokësore

Ujërat sipërfaqësorë dhe ata nëntokësorë janë në parim burime natyrore të rinovueshme. Në veçanti, detyra e sigurimit të gjendjes së mirë të ujërave nëntokësorë kërkon veprime të përhershme dhe planifikim të qëndrueshëm afatgjatë të masave mbrojtëse, falë intervalit kohor natyral në formimin dhe rinovimin e tyre.

Të kryejë monitorimin e ujërave nëntokësore në basenet e Drinit, Matit, Erzen - Ishmit, Shkumbinit, Semanit, Vjosës e Zonës Jonike. Monitorimi synon ruajtjen e tregueseve sasiorë e cilësorë të ujit, të rezervave të shfrytëzimit, mbrojtjen e vendburimeve ekzistuese të ujit, si dhe vlerësimin e shkaqeve të ndotjes së ujërave nëntokësore. Në përfundim të monitorimit jepen rekomandimet për gjendjen aktuale të cilësisë së ujërave, trendet e përmirësimit ose përkeqësimit të cilësisë si masat për mbrojtjen e tyre si zbatimin e zonave të rreptësisë dhe të mbrojtjes sanitare, shkallën e shfrytëzimit etj.

Monitorimi i ujërave nëntokësore gjatë vitit 2017 është kryer në 7 basenet ujëmbajtëse për akuiferet porozë të kuaternarit: Shkodër, Lezhë, Fushë - Kuqe, Tiranë, Fushë - Krujë, Elbasan, Lushnjë, Berat, Korçë, Gjirokastrë, Kafaraj, Novoselë, Vurg - Mursi e Orikum. Gjithashtu u monitoruan 11 burime kryesore të akuiferit karbonatik në basenin e Drinit - burimi Syri i Sheganit, burimi Gurra e Kolesjanit, burimi Tushemisht, burimi i Linit, në basenin e Matit - burimi i Bargjanës, në basenin e Semanit - burimi i Mançurishtit, burimi i Urës Vajguore dhe burimi i Bogovës, në basenin e Zonës Jonike - burimi Syri i Kaltër, burimi Uji i Ftohtë Tepelenë dhe burimi Uji i Ftohtë Vlorë. Ky monitorim është kryer sipas Kontratë Porosisë së lidhur ndërmjet Agjensisë Kombëtare të Mjedisit dhe Shërbimit Gjeologjik Shqiptar për vitin 2017. Monitorimi i ujërave nëntokësore u krye në dy faza monitorimi në basenet ujëmbajtëse të Shqipërisë në rrjetin monitorues sipas Kontratës vitit 2017 me analiza të plota kimike dhe analiza për mikroelementë.

PËRMBLEDHJE JOTEKNIKE
SHFRYTËZIM GURI GËLQEROR, OBJEKTI "ARANITAS", FSHATI KALENJË, ARANITAS, MALLAKASTËR, FIER.

VLERËSIMI UN TE BANESAVE 2017

BASEMET	NR. PUSIT	VENDNDODHJA	PH	NA	CA	Mg	FE	NH4	CL	SO4	NO3	NO2	MP	MTH	FP	VLERËSIMI I UJIT	
BASEMI I DRINIT	1	St. Shkodërë - Dobraq	VBN	VBN	VBN	VBN	VBN	VBN	VBN	VBN	VBN	VBN	VBN	VBN	VBN	VBN	Voti shumë të mira fiziko - kimike
	H	St. Hot I Ri	VBN	VBN	VBN	VBN	VBN	VBN	VBN	VBN	VBN	VBN	VBN	VBN	VBN	VBN	Voti shumë të mira fiziko - kimike
	36	St. Velipojë - U. Gjollit	VBN	VBN	VBN	VBN	VBN	VBN	VBN	VBN	VBN	VBN	VBN	VBN	VBN	VBN	Voti shumë të mira fiziko - kimike
	3	Kisha e madhe-Shkodër	VBN	VBN	VBN	VBN	VBN	VBN	VBN	VBN	VBN	VBN	VBN	VBN	VBN	VBN	Voti shumë të mira fiziko - kimike
	Burim	Burimi Syri Sheganit	VBN	VBN	VBN	VBN	VBN	VBN	VBN	VBN	VBN	VBN	VBN	VBN	VBN	VBN	Voti shumë të mira fiziko - kimike
	Burim	Burimi Linit	VBN	VBN	VBN	VBN	VBN	VBN	VBN	VBN	VBN	VBN	VBN	VBN	VBN	VBN	Voti shumë të mira fiziko - kimike
	Burim	Burimi Tushomisht	VBN	VBN	VBN	VBN	VBN	VBN	VBN	VBN	VBN	VBN	VBN	VBN	VBN	VBN	Voti shumë të mira fiziko - kimike
Burim	Gurra e Kolesjanit	VBN	VBN	VBN	VBN	VBN	VBN	VBN	VBN	VBN	VBN	VBN	VBN	VBN	VBN	Voti shumë të mira fiziko - kimike	
BASEMI I MATIT	50	St. Lezhë - Banbullonjë	VBN	VLMN	VBN	VBN	VBN	VBN	VLMN	VBN	VBN	VBTR	VBN	VBN	VBN	VBN	Tregues jo të mirë kimiko - Përmbajtje mbi normë të Na, Cl, NO2 viten në ndotje me nitrite.
	29	St. Shëngjini - I. Lezhë	VBN	VBN	VBN	VBN	VBN	VBN	VBN	VBN	VBN	VBTR	VBN	VBN	VBN	VBN	Voti shumë të mira fiziko - kimike
	2s	Rritë	VBN	VSLMN	VBN	VLMN	VBN	VBN	VSLMN	VSLMN	VBN	VBN	VSLMN	VSLMN	VSLMN	VBN	Tregues jo të mirë kimiko - Përmbajtje mbi normë të Na, Mg, Cl, SO4 Fp, Mp, Mth, - shtesat e poshtme ujembajtëse, ujë jo i pijshëm.
	46	Hoteli I Gjuetisë	VBN	VLMN	VBN	VBN	VBN	VBN	VLMN	VBTR	VBN	VBN	VBN	VBN	VBN	VBN	Tregues jo të mirë kimiko - Përmbajtje mbi normë të Na, Cl, NH4
	107	St. Gurëz - Laç	VBN	VBN	VBN	VBN	VBN	VBN	VBN	VBN	VBN	VBN	VBN	VBN	VBN	VBN	Voti shumë të mira fiziko - kimike
	176	Millo - Laç	VBN	VBN	VBN	VBN	VBN	VBN	VBN	VBN	VBN	VBN	VBN	VBN	VBN	VBN	Voti shumë të mira fiziko - kimike
	177	Patok - Laç	VBN	VSLMN	VBN	VBN	VBN	VBN	VSLMN	VBN	VBN	VBN	VBN	VLMN	VBN	VBN	Tregues jo të mirë kimiko - Përmbajtje të larta të Na, Cl - shtesat e poshtme ujembajtëse
	509	St. Laçit	VBN	VBN	VBN	VBN	VBN	VBN	VBN	VBN	VBN	VBN	VBN	VBN	VBN	VBN	Voti shumë të mira fiziko - kimike
	26	St. Durrësit - Fushë - Kuq	VBN	VBN	VBN	VBN	VBN	VBN	VBN	VBN	VBN	VBN	VBN	VBN	VBN	VBN	Voti shumë të mira fiziko - kimike
	Burim	Burimi i Bërgjanës	VBN	VBN	VBN	VBN	VLMN	VLMN	VBN	VBN	VBN	VBN	VBN	VBN	VBN	VBN	Voti të mira fiziko - kimike, Përmbajtje mbi normë të Fe dhe NH4.
BASEMI I SHKUMBINIT	2/0.	St. Elbasan - Krashtë e Madhe	VBN	VBN	VBN	VBN	VBN	VBN	VBN	VBN	VBN	VBN	VBN	VBN	VBN	VBN	Voti shumë të mira fiziko - kimike
	3/0.	St. Elbasan - Krashtë e Vogël	VBN	VBN	VBN	VBN	VBN	VBN	VBN	VBN	VBN	VBN	VBN	VBN	VBN	VBN	Voti shumë të mira fiziko - kimike
	10/A	St. Metalurgjiku - Vidhas	VBN	VBN	VBTR	VLMN	VBN	VLMN	VBN	VBTR	VBN	VBN	VBN	VBN	VBN	VLMN	Voti jo të mirë fiziko - kimiko, ka përmbajtje mbi normë Mg, Fp, NH4 me tendencë rritje per SO4, Ca.
	3	St. Konjat - Lushnjë	VBN	VBN	VBN	VSLMN	VBTR	VLMN	VBN	VBN	VBN	VBN	VBN	VBN	VBN	VBTR	Voti jo të mirë fiziko - kimiko, ka përmbajtje mbi normë Mg, ndotje NH4, me tendencë rritje Fp e Fe.
	2B6	St. Çermë - Lushnjë	VBN	VBN	VBN	VSLMN	VBN	VBN	VBN	VBN	VBN	VBN	VBN	VBN	VBN	VLMN	Voti jo të mirë fiziko-kimiko, ka përmbajtje mbi normë Mg, Fp.
1D	St. Dhrvajë - Çermë	VBN	VBN	VBN	VLMN	VBN	VBN	VBN	VBN	VBN	VBN	VBN	VBN	VBN	VBN	Voti jo të mirë fiziko-kimiko, ka përmbajtje mbi normë Mg	

VBN = Vlerë brenda normave
VBTR = Vlerë brenda normave me tendencë rritje
VLMN = Vlerë të larta mbi norma
VSLMN = Vlerë shumë të larta mbi norma

PËRMBLEDHJE JOTEKNIKE
SHFRYTËZIM GURI GËLQEROR, OBJEKTI "ARANITAS", FSHATI KALENJË, ARANITAS, MALLAKASTËR, FIER.

BASEMET	NR. PUSIT	VENDNDODHJA	PH	NA	CA	Mg	FE	NH4	CL	SO4	NO3	NO2	MP	MTH	FP	VLERËSIMI I UJIT		
BASEMI I ERZEN - ISHMIT	13	St.Kombinat-Tiranë	VBN	VBN	VBN	VBN	VBN	VBN	VBN	VBN	VBN	VBN	VBN	VBN	VBN	VBN	Veti të mira fiziko - kimike, tendence rritje e Fp	
	1P	St. Selitë-Tiranë	VBN	VBN	VBN	VBN	VBN	VBN	VBN	VBN	VBN	VBN	VBN	VBN	VBN	VBTR	Veti të mira fiziko - kimike, tendence rritje e NH4, NO3.	
	16/97	Fir. Kavajës - Tiranë	VBN	VBN	VBN	VBN	VBN	VBTR	VBN	VBN	VBTR	VBN	VBN	VBN	VBN	VBN	VBN	Veti të mira fiziko - kimike, tendence rritje e NH4, NO3.
	6	St. Laknas - Tiranë	VBN	VBN	VBN	VBN	VBN	VBTR	VBN	VBN	VBTR	VBN	VBN	VBN	VBN	VBN	VBN	Veti të mira fiziko-kimike- Tendencë rritje të Ca, Mg, NO3, Fp
	47	St. Bërzuil - Tiranë	VBN	VBN	VBTR	VBTR	VBN	VBN	VBN	VBN	VBTR	VBN	VBN	VBN	VBN	VBN	VLMN	Veti të mira fiziko-kimike- ka fortësi të larta mbi norme, tendence rritje të Ca, Mg, Mp.
	297	Rinas - Fushë - Krujë	VBN	VBN	VBTR	VBTR	VBN	VBN	VBN	VBN	VBN	VBN	VBN	VBN	VBTR	VBN	VBN	Veti shumë të mira fiziko-kimike. Tendence rritje të Ca, Fp.
	160	St.Thumanë - Fushë-Krujë	VBN	VBN	VBTR	VBN	VBN	VBN	VBN	VBN	VBN	VBN	VBN	VBN	VBN	VBTR	VBN	Veti shumë të mira fiziko-kimike. Tendence rritje të Ca, Fp.
	1 N	St.Gramëz- Gramëz	VBN	VBN	VBTR	VLMN	VBN	VBN	VBN	VBN	VBN	VBN	VBN	VBN	VBN	VBN	VLMN	Tregues jo të mirë kimike- ka fortësi të larta, përmbajtje mbi norme të Mg, ndotje me NO2,
	327	St.F.Krujë-F.Krujë	VBN	VBN	VBTR	VLMN	VBN	VBN	VBN	VBN	VBN	VBN	VBN	VBTR	VBN	VLMN	Tregues jo të mirë kimike- ka fortësi të larta, përmbajtje mbi norme të Ca, Mg	
	BASEMI I SEMANIT	3	St. Korçë -Turan	VBN	VBN	VBTR	VBN	VBN	VBN	VBN	VBN	VBN	VBN	VBN	VBN	VBN	VBN	VBN
108		St.Bulgarec	VBN	VBN	VBTR	VBN	VBTR	VBN	VBN	VBN	VBN	VBN	VBN	VBN	VBN	VBN	VBN	Veti shumë të mira fiziko-kimike, me tendence rritje Mg.
173/1		St.Sheqeras	VBN	VBN	VBN	VBTR	VBN	VSLMN	VBN	VBN	VBN	VBN	VBN	VBN	VBN	VBN	VBN	Veti shumë të mira fiziko-kimike, Ndotje mbi lartë NH4.
1v.		I.Terova	VBN	VBN	VBN	VLMN	VBN	VBN	VBN	VBN	VBTR	VBN	VBN	VBN	VBN	VBN	VBN	Veti të mira fiziko-kimike- ka përmbajtje mbi norme të Mg, me tendencë rritje të nitratëve - përdorot për vaditje
Burim		Burimi Mançurisht	VBN	VBN	VBN	VBN	VBN	VBN	VBN	VBN	VBN	VBN	VBN	VBN	VBN	VBN	VBN	Veti shumë të mira fiziko-kimike.
B3		Banaç	VBN	VBN	VBN	VLMN	VLMN	VLMN	VBN	VBN	VBN	VBN	VBN	VBN	VBN	VBN	VBTR	Tregues jo të mirë kimike - përmbajtje mbi normë të Fe, Mg, NH4, me tendence rritje të fortësisë.
St.		Amez	VBN	VBN	VBN	VSLMN	VBTR	VLMN	VBN	VBN	VBN	VBN	VBN	VBN	VBN	VBN	VLMN	Tregues jo të mirë kimike - përmbajtje mbi normë të Fe, Mg, NH4, me fortësi mbi normë.
St.		Çiftlig	VBN	VBN	VBN	VBTR	VLMN	VBTR	VBN	VBN	VBN	VBN	VBN	VBN	VBN	VBTR	Tregues jo të mirë kimike - përmbajtje mbi normë të Fe, me tendence rritje të fortësisë, Mg, NH4, NO2.	
St.		Kozare	VBN	VBN	VBN	VSLMN	VBN	VBTR	VBN	VBTR	VBN	VBN	VBN	VBN	VBN	VBN	VLMN	Tregues jo të mirë kimike - përmbajtje mbi normë të Mg, Fp me tendencë rritje NH4, SO4.
		Dhillak	VBN	VBN	VBTR	VLMN	VBN	VBN	VBN	VBN	VBTR	VBN	VBN	VBN	VBN	VBN	VLMN	Tregues jo të mirë kimike - përmbajtje mbi normë të Mg, Fp me tendencë rritje Ca, NO3.
	Lapardha 2	VBN	VBN	VBTR	VLMN	VBN	VBN	VBN	VBN	VBTR	VBN	VBTR	VBN	VBN	VBN	VLMN	Tregues jo të mirë kimike - përmbajtje mbi normë të Mg, Fp me tendencë rritje Ca, NO3.	
Burim	Bogovë	VBN	VBN	VBN	VBN	VBN	VBN	VBN	VBN	VBN	VBN	VBN	VBN	VBN	VBN	VBN	VBN	Veti shumë të mira fiziko - kimike
Burim	Ura Valgurorë	VBN	VBN	VBN	VBN	VBN	VBN	VBN	VBN	VBN	VBN	VBN	VBN	VBN	VBN	VBN	VBN	Veti shumë të mira fiziko - kimike

VBN = Vlera brenda normave
VBTR = Vlera brenda normave me tendence rritje
VLMN = Vlera të larta mbi norma
VSLMN = Vlera shumë të larta mbi norma

PËRMBLEDHJE JOTEKNIKE
SHFRYTËZIM GURI GËLQEROR, OBJEKTI "ARANITAS", FSHATI KALENJË, ARANITAS, MALLAKASTËR, FIER.

BASENET	NR. PUSIT	VENDNDODHJA	PH	NA	CA	MG	FE	NH4	CL	SO4	NO3	NO2	MP	MTM	FP	VLERËSIMI I UJIT		
BASENI I V.JOSËS	P.V	St.Gjyokastër Buduk	VBN	VBN	VBN	VBN	VBN	VBN	VBN	VBN	VBN	VBN	VBN	VBN	VBN	VBN	Veti shumë të mira fiziko - kimike	
	St.B	Budhistidë - Gjyokastër	VBN	VBN	VBN	VBN	VBN	VBN	VBTR	VBN	VBN	VBN	VBN	VBN	VBN	VBN	Veti shumë të mira fiziko - kimike	
	Shp.	Vanistër	VBN	VBN	VBN	VBTR	VBN	VBN	VBN	VBN	VBN	VBN	VBN	VBN	VBN	VBN	Veti shumë të mira fiziko - kimike	
	St.N	St.Novoselë	VBN	VBN	VBN	VBN	VBN	VBN	VBN	VBN	VBN	VBN	VBN	VBN	VBN	VBN	Veti shumë të mira fiziko - kimike, me tendencë mtje Mg.	
	St.K	St.Kafaraj	VBN	VBTR	VBN	VSLMN	VBN	VBN	VLMN	VBN	VBN	VBN	VBN	VBTR	VBN	VBTR	Tregues jo të mira kimike - ka Mg, Cl mbi normë, me të dendë mtje Na dhe Mp, Fp.	
BASENI I ZONËS - JONIKE	St.	Pish-Poro	VBN	VSLMN	VBN	VSLMN	VBN	VSLMN	VSLMN	VBN	VBN	VBN	VLMN	VLMN	VLMN	Tregues jo të mira kimike - Na, Mg, Cl, NH4 mbi normë, të larta, MtM, Mp, Na, ujë i papjeshëm.		
	Vrlon	St.Vrlon-Sarandë	VBN	VBN	VBN	VBN	VBN	VBN	VBN	VBN	VBN	VBN	VBN	VBN	VBN	VBN	Veti shumë të mira fiziko - kimike	
	Karahaxh	St.Karahaxh-Sarandë	VBN	VBN	VBN	VBN	VBN	VBTR	VBN	VBN	VBN	VBN	VBN	VBN	VBN	VBN	Veti shumë të mira fiziko - kimike	
	Mursi	St.Mursi-Sarandë	VBN	VBN	VBN	VBN	VBN	VBN	VBTR	VBN	VBN	VBN	VBN	VBN	VBN	VBN	Veti shumë të mira fiziko - kimike, me tendencë mtje Cl.	
	Orikum	St.Orikum-Vlorë	VBN	VBN	VBN	VBN	VBN	VBN	VBN	VBN	VBN	VBN	VBN	VBN	VBN	VBN	Veti shumë të mira fiziko - kimike	
	Burim	Syri i Kallër	VBN	VBN	VBN	VBN	VBN	VBN	VBN	VBN	VBN	VBN	VBN	VBN	VBN	VBN	VBN	Veti shumë të mira fiziko - kimike
	Burim	Uji i Fiohidë -Vlorë	VBN	VBN	VBN	VBN	VBN	VBN	VBN	VBN	VBN	VBN	VBN	VBN	VBN	VBN	VBN	Veti shumë të mira fiziko - kimike
STASH 3904-88(P.M.L.)			6,5-0,5	20-100	75-200	20-50	0,2 - 0,3	ni-0,05	25-200	25-250	25-250	ni-0,05	1200	500-100010-25(30)				
E.C. 80/778 (P.M.L.)			6,5-0,5	20-150	100	30-50	0,05-0,2	0,05-0,5	25	25-250	25-250	ni-0,1	1500,0	>60				

VBN = Vlera brenda normave
VBTR = Vlera brenda normave me tendence mtje
VLMN = Vlera të larta mbi norma
VSLMN = Vlera shumë të larta mbi norma

Burimi i informacionit: Raporti i gjendjes së mjedisit për vitin 2017, Ministria e Turizmit dhe Mjedisit, Agjencia Kombëtare e Mjedisit(Faqja Zyrtare).

4. IDENTIFIKIMI I NDIKIMEVE TË MUNDSHME NEGATIVE NË MJEDIS.

Lloji i ndikimeve të identifikuar (direkte dhe jo direkte)

Vleresimi i ndikimeve ne mjedis kryhet duke u bazuar mbi parimet e mbrojtjes se mjedisit te cilat jane:

- Parimi i zhvillimit të qëndrueshëm
- Parimi i parandalimit dhe marrja e masave paraprake
- Parimi i ruajtjes së burimeve natyrore
- Parimi i zëvendësimit dhe/ose kompensimit
- Parimi i qasjes së integruar
- Parimi i përgjegjësisë së ndërsjellë dhe bashkëpunimit
- Parimi "Ndotësi paguan"
- Parimi i së drejtës për informim dhe i pjesëmarrjes së publikut
- Parimi i nxitjes së veprimtarive për mbrojtjen e mjedisit

Ky vleresim kryhet ne baze te ligjit Nr. 10440, date 07.07.2011 "Per vleresimin e Ndikimit ne Mjedis" dhe ne perputhje me kerkesat e VKM Nr. 686, date 29.07.2015 "Per zhvillimin e procedures se Vleresimit te Ndikimit ne Mjedis" dhe ka si synim identifikimin, vleresimin dhe parandalimin e ndotjes se mjedisit, me qellim mbrojtjen e mjedisit. Me mbrojtje te mjedisit do te kuptojme mbrojtjen e mjedisit nga ndotja e demtimi. Kjo perben perparësi kombëtare dhe është e detyrueshme për çdo banor të Republikës së Shqipërisë, për të gjitha organet shtetërore, si dhe për personat fizikë dhe juridikë, vendas e të huaj, që ushtrojnë veprimtarinë e tyre në territorin e Republikës së Shqipërisë.

Objektivat e mbrojtjes së mjedisit janë:

- a) Parandalimi, kontrolli dhe ulja e ndotjes së ujit, ajrit, tokës dhe ndotjeve të tjera
- b) Ruajtja, mbrojtja dhe përmirësimi i natyrës dhe i biodiversitetit;
- c) Ruajtja, mbrojtja dhe përmirësimi i qëndrueshmërisë mjedisore me pjesëmarrje publike;
- d) Përdorimi i matur dhe racional i natyrës dhe i burimeve të saj;
- e) Ruajtja dhe rehabilitimi i vlerave kulturore dhe estetike të peizazhit natyror;
- f) Mbrojtja dhe përmirësimi i kushteve të mjedisit;
- g) Mbrojtja dhe përmirësimi i cilësisë së jetës dhe shëndetit të njeriut.

Sa me siper vleresimi i ndikimeve ne mjedis do te vleresoje:

- Ndikimet ne ajer
- Ndikimet ne ujera
- Ndikimet ne toke
- Ndikimet ne biodiversitet (mjedisi biologjik)
- Ndikimet ne mjedisin social-ekonomik
- Ndikimet qe shkaktojne ndryshimet klimatike

Ndikimet ne ajer (Cilesia e ajrit, zhurmat, vibrimet, peizazhi.)

Impakti:

Per zhvillimin e ketij aktiviteti nuk eshte planifikuar te hapen rruge te reja, nuk do te ndertohet linje transmetimi energjie elektrike, nuk do te ndertohet rrjet ujesjellesi apo kanalizimesh. Gjate aktivitetit ne karriere do te ngrihen pluhura dhe ne rast se nuk aplikohet lagia me uje gjate sezonit me thatesire, mund te krijohet nje imazh i pa kendshem. Shkarkimet e gazeve te mjeteve motorike do te jene burime te shkarkimeve te gazeve te demshme per ajrin, por jo ne nivele te larta shqetesuese, pasi objekti minerar ndodhet ne nje largesi te konsiderueshme nga qendrat e banuara. Hapja do te behet me sonde te kontrolluar dhe do te kete perdorim ne sasi te vogel te eksplozivit per hapjen e shkalleve, keshtu qe perdorimi i lendeve plasese mund te jete nje burim tjetër i pluhurit dhe lendeve te tjera te ngurta ne ajer (rekomandojme perdorimin e çekiçeve pneumatike). Zhurmat jane normale per nje aktivitet te tille, por qe nuk do te jene shqetesuese per zonat e banuara, pasi ato ndodhen ne largesi. Kryesisht zhurmat shkaktohen nga germimet e masivit te shkembit, nga transporti, germimet e tokes shkembore, thyeresi me nofulla, mullinjte e fraksionimit e te bluarjes se gureve gelqeror, etj. Vibrimet mund te jene prezente vetem gjate procesit te perdorimit te lendeve plasese dhe cekiceve pneumatike per shkeputjen e masivit. Ndikimi i tyre varet edhe nga drejtuesi teknik, i cili duhet te ruaj nivelin e perdorimit te lendeve plasese.

Gjate punimeve do te kete demtim te rendesishem te peizazhit te zones, nga prerja e pemeve, kryesisht pishave te buta, nga germimet dhe humbja e bimesise, ndryshimi i relievit, heqja e shtreses aktive te tokes dhe humusit. Sheshi i parkimit dhe makinerite gjithashtu do te kene efekt ne peizazhin e zones. Demtimi i bimesise, ndikon ne uljen e cilesise se ajrit.

Masa parandaluese:

Aplikimi i lagies se kantierit/karrieres me uje gjate sezonit me thatesire per te reduktuar pluhurat. Kufizimi i orarit te punes vetem gjate dites per te reduktuar zhurmat. Perdorimi i mjeteve bashkekohore dhe me kriter e brenda kushteve teknike. Perdorimi i mjeteve dhe materialeve cilesore e eficiente. Punetoret qe do te ndodhen ne mjedis, ku niveli i zhurmave e tejkalon limitin mund te perdorin masa mbrojtese per shqisat e degjimit (kufje ose tapa per veshet). Monitorim i cilesise se ajrit gjate fazes se punimeve. Ky projekt ndikon ne mjedisin biologjik te zones, kryesisht nga demtimi i siperfaqes pyjore dhe krijimit te nje peizazhi jo te kendshem per zonen. Kete efekt mund ta reduktoje vetem zbatimi i nje projekti rehabilitimi te detajuar te siperfaqes se shfrytezuar te karrieres.

Ndikimet ne ujera (Ujerat siperfaqesore, ujerat nentokesore.)

Impakti:

Nga zhvillimi i ketij aktiviteti ndikimet ne ujera do te jene vetem ato te kullimit te ujerave te shiut. Ky aktivitet nuk do te kete shkarkime ne ujerat e zones. Ujerat qe dalin nga aktiviteti i larjes jane ujera te turbullta me perberje te fraksioneve te imeta te tokes, te tilla si rera, lymi dhe argjila. Nuk pritet qe te kete demtime te ujerave.

Masa parandaluese:

Te orientohen ujerat e shiut, duke mos krijuar erozion dhe te mos krijojen pellgje uji ne mjedisin e karrieres. Te orientohen ujerat nentokesore qe mund te dalin ne siperfaqe gjate germimeve, duke mos lejuar rrjedhjen e tyre ne menyre te pakontrolluar ne mjedisin e zones. Nese do te shihet e nevojshme, te ndertohet edhe nje vaske dekantimi e filtrimi te

ujit te kantierit me qellim pastrimin e tij. Makinerite te mos shkarkojne substanca te demshme ne mjedisin uhor te zones. Te kihet parasysh qe te tregohet kujdes gjate furnizimit me karburant te mjeteve te punes, me qellim qe te mos kete derdhje aksidentale te karburanteve ne mjedisin e zones. Sherbimet e mjeteve te renda te kryhen ne ambjente auto-serviesh te autorizuar.

Ndikimet ne toke (Relievi, siperfaqja, perberja e struktures se tokes, nentoka.)

Impakti:

Nga zhvillimi i ketij aktiviteti ndikimet mbi toke do te jene te konsiderueshme, zhvillimi i ketij aktiviteti kerkon nje hapesine relativisht te madhe ne toke pasi kerkon nje shtrirje ne siperfaqe, por nenkuptohe qe nuk do te shfrytezohe e gjitha, por vetem nje pjese e saj per karrerien.

Impakti kryesor, pas përfundimit të procesit të shfrytëzimit, lidhet me eliminimin e plotë të mbulesës pyjore autoktone, përbërjen llojore të së cilës e kemi përshkruar më lart. Impakti i dytë lidhet me largimin e shtresës (cipës) aktive të tokës pjellore, e cila shtrihet në sipërfaqen e tokës dhe përbën substratin e vetëm të gjallimit të jetës në hapsirën e fokusuar të gurores. Ndikimi vijues lidhet gjithashtu me modifikimin e përgjithshëm të peizazhit si rrjedhojë e ndryshimit të relievit dhe e zhveshjes totale të sipërfaqes nga mbulesa bimore indigjene.

Ndikimet e tjerë ekosistemikë do të prekin në mënyrë të drejtpërdrejtë të gjithë habitatet e gjallesave, të cilët përfshijnë, foletë e zogjëve e të shpendëve të egër, habitatet e reptilëve të njohur, të insekteve të ndyshëm etj..

Masa parandaluese:

Përshkrimi i masave operacionale që propozohen të ndërmerren për rehabilitimin e plotë e të qëndrueshëm të mjedisit në hapsirën e kavës së fraksioneve gurorë.

Pas përfundimit të procesit të prodhimit dhe pas largimit të masave me fraksione gurorë, në sipërfaqen e shfrytëzuar do të krijohet një hapsirë 'boshe'.

Subjekti që ka fituar të drejtën e shfrytëzimit duhet të kryej një punë sistematike, d.m.th të zbatojë një skemë të përfart me atë që është paraqitur në këtë dokument. Kjo do të thotë që punimet e gërmimeve duhet t'u nënshtrohen rregullave të rreptë tekniko-inxhinierike që bëjnë të mundur sigurimin e një sipërfaqeje të rrafshët, aspak të deformuar dhe në të njëjtën kohë një shpat kodrinor uniform, me një pjerrësi të caktuar për të mundësuar, në vijimësi kryerjen e formatimit të tarracave që do të pyllëzohen me llojin e propozuar në këtë projekt. Sikurse theksuam, ndërhyrjet e propozuara kanë të bëjnë me pyllëzimin e të gjithë sipërfaqes së rezultuar pas shfrytëzimit të kavës së inerteve gurorë në shpatin kodrinor.

Kriteret e pyllëzimit lidhen me tre aspekte kryesore të cilët janë:

a.Formatimi i gropave në të cilat do të mbillen llojet pyjorë do të jetë në përmasat 80x80x80 cm;

b.Mbushja e gropave do të bëhet paraprakisht me dhë pjellor të sjellë enkas për këtë qëllim;

c.Për pyllëzimin e sipërfaqeve do të përdoren dy lloje të njohur pyjorë: Pisha e Egër (Pinus halepensis) dhe Rrapi (Platanus orientalis).

Pisha e Egër është parashikuar të mbillet në tarracat e shpatit shkëmbor, ndërsa Rrapi në sheshin e rezultuar pas përfundimit të shfrytëzimit të karrierës së fraksioneve gurorë.

Formatimi i tarracave për pyllëzim rekomandohet të kryhet njëkohësisht dhe paralelisht me kryerjen e procesit të shfrytëzimit të kavës, kjo për arsye se më vonë, pas përfundimit të shfrytëzimit të hapësirës së kavës, procesi në fjalë paraqet vështirësi të mëdha për t'u realizuar.

Ndikimet qe shkaktojne ndryshimet klimatike (Ndryshimi i klimes, emetimi i substancave ozon-holluese.)

Impakti:

Projekti ne vleresim nuk do te perfshije substanca te tilla, qe mund te ndikojne ne rritjen e perqendrimit te lendeve ozon-holluese ne atmosfere. Vleresohet vetem lenda djegese e mjeteve te renda te punimeve te germimit dhe lenda plasese, megjithese ne nivele te uleta. Faktor tjetër negativ mund te vleresohet reduktimi i bimesise se zones dhe ulja e procesit te filtrimit e rigjenerimit te oksigjenit nga procesi i fotosintezes.

Masa parandaluese:

Rekomandojme rehabilitimin e mjedisit te demtuar dhe mbjelljen e pemeve ne raport 1:3.

Ndikimet negative ne habitate dhe biodiversitetin e zones se projektit.

Ndikimet ne biodiversitet (Flora dhe fauna)

Impakti:

Ndikimi kryesor dhe me i rendesishem ne mjedisin biologjik eshte gjate fazes se punimeve per hapjen dhe shfrytezimin e karrieres. Nga zbatimi i ketij projekti, pritet nje efekt domethenes ne demtimin e bimesise se zones, kryesisht e pemeve, pishave te buta, duke qene qe eshte nje zone e pyllezuar pjesisht. Demtimi i siperfaqes se tokes dhe i shtreses bimore, te cilat sherbejne si habitat per nje sere gjallesash do te ndikonte edhe ne largimin e faunes se zones. Kryesisht kafshet e egra, zogjte dhe insektet e zvarraniket.

Ndikimi i zhurmave do te ndikojte edhe ne largimin e faunes ne nje rreze disa qindra metra ose edhe ne km, kjo kryesisht nga aktiviteti i perdorimit te lendeve plasese per perdorim civil, qe sherbejne per shkeputjen e masivit shkembor.

Masa parandaluese:

Rehabilitimi sa me pare i skarpatave dhe siperfaqeve pyjore te demtuara dhe investimi ne ndertimin e pritave per reduktimin e erozionit. Zbatimi i projektit te rehabilitimit sipas preventivit te detajuar te punimeve rehabilituese dhe monitorimi i ecurise se ketij procesi ne vazhdimesi. Mirembajtje dhe monitorim te vazhdueshem te terrenit problematik edhe nga erozioni natyror ne segmente te caktuara.

Mbjellja e bimesise autoktone dhe sipas skemes se projektuar per te ndikuar ndjeshem ne uljen e erozionit dhe ne ruajtjen e identitetit te bimesise se zones. Si rrjedhoje edhe rikthimin e faunes autoktone te larguar perkohesisht.

Ndikimet sociale te projektit te tilla si ndryshimi i perdorimit te tokes dhe shqetesimet qe mund te lindin nga ndikimet ne mjedis te projektit (si zhurmat, pluhuri, perdorimi i burimeve natyrore, etj.)

Ndikimi ne mjedisin social-kulturor e ekonomik nga faza e zbatimit te punimeve te shfrytezimit te mineraleve, vleresohet te jete pozitive. Kjo per shkak te nivelit te ulet ekonomik te zones dhe rritjes se punesimit nga projekti shfrytezimit, por edhe te tradites se zones, banoret e te ciles kane punuar prej vitesh ne gurore. Perdorimi i tokes aktualisht eshte per kullote per blegtori, nuk perfshihen toka bujqesore. Persa i perket burimeve ujore, nuk perdoren per kete veprimtari. Nga burimet e zones, do te krijohet mundesia e furnizimit me uje per plotesimin e nevojave te punetoreve dhe te ambjenteve te punes. Nuk do te perdoren nga aktiviteti minerar burimet hidrike te zones, madje as do te kete shkarkime te ujerave.

Ndikimet qe shkaktojne ndryshimet klimatike

Projekti ne vleresim nuk do te perfshije substanca te tilla qe mund te ndikojne ne rritjen e perqendrimit te lendeve ozon-holluese ne atmosfere. Vleresohet vetem lenda djegese e mjeteve te renda te punimeve te germimit, megjithese ne nivele te uleta. Faktor tjetër negativ mund te vleresohet reduktimi i bimesise se zones dhe pakesimi i filtrimit te ajrit e prodhimit te oksigjenit, por kjo do te reduktohet dhe do te rikuperohet nepermjet mbjelljes se bimesise ne nje sipërfaqe ekuivalente, sic eshte parashikuar ne projektin e rehabilitimit.

Qendrat e banuara ne zone

Objekti i gelqeroreve ndodhet ne afersi te fshatit Kalenje, ne territorin e Njesise Administrative Aranitas, Bashkia Mallakaster, Qarku Fier. Pothuajse ne pjesen veriore te objektit te shfrytezimit ndodhet nje object tjetër fraksionimi. Rreth e rrotull objektit nuk ndodhen shtepi banimi, objekte social-kulturore, shkolla, depo, etj., banesat ndodhen ne nje largesi te konsiderueshme nga objekti i shfrytezimit.

Rruget ne rajon qe lidhin objektin me qendrat e banuara jane pergjithesisht te pa asfaltuara dhe kerkojne riparime te pjesshme.



PËRMBLEDHJE JOTEKNIKE
SHFRYTËZIM GURI GËLQEROR, OBJEKTI “ARANITAS”, FSHATI KALENJË, ARANITAS, MALLAKASTËR, FIER.

QARKU FIER

Nr.	Njësi të qeverisjes vendore			Njësitë administrative përbërëse	Qytetet dhe fshatrat në përbërje të tyre
	Qarku	Qendra e Qarkut	Bashkia		
V.	Fier	Qyteti Fier	Fier	Fier	Qyteti Fier
				Cakran	Fshatrat; Cakran, Cakran i Ri, Flog, Buz Madh, Hambar, Varibop, Vjosë, Kreshpan, Gjonpos, Vrestitas, Gorishovë, Gjonë
				Mbrostari Ura	Fshatrat; Mbrostari, Verri, Vajkan, Petrov, Kallmi i Madh, Kallmi i Vogël
				Libofshë	Fshatrat; Libofshë, Rreth Libofshë, Vanaj, Daullas, Ajrim, Metaj, Goshdaras, Havakas, Ndërmemas, Hasturkas, Adriatik
				Qendër	Fshatrat; Çkrim, Mujalli, Grevalli, Daullas, Ajrim i Ri, Vadhuzë, Zbupan, Driac, Driac Merica, Romci
				Dërmenas	Fshatrat; Dërmenas, Pojan, Kryeqanë, Havakas, Hoxharrë, Radostinë, Sulaj, Hamil, Mucaj, Bahçë, Povelcë, Dacëzë e Re
				Topojë	Fshatrat; Topojë, Seman, Gjokalli, Sheq Marinas, Sheq, Fushë, Grykë, Seman i Ri, Kavaklli
				Levan	Fshatrat; Levan, Ferras, Poshan i Madh, Poshan i Vogël, Shyllas, Bishan, Bashkim, Boçovë, Martinë, Pishë Pozo, Qarr
				Frakull	Fshatrat; Frakull e Madhe, Frakull e Vogël, Adë, Peshan Bregas, Kafaraj, Kashishë, Sheq Musalida, Çerven
				Portëz	Fshatrat; Portëz, Mbyci, Pylk, Kraps, Lalar, Patos Fshat
				Patos	Qyteti Patos, Fshatrat; Kuqar, Dukas, Bërës, Marçillë, Rusinjë, Oriz, Banaj
				Zharëz	Fshatrat; Zharëz, Fshat i Ri, Frashër, Verbas, Sheqshihë, Belmë
				Ruzhdie	Fshatrat; Ruzhdie, Sipeç, Gjymaçarë, Drenic, Kashtec
				Roskovec	Qyteti Roskovec, Fshatrat; Japoshinë
			Kuman	Fshatrat; Kuman, Marinca, Vidhishë, Luar	
			Kurjan	Fshatrat; Kurjan, Mibër, Njogjan, Vlosh	
			Strum	Fshatrat; Strum, Arapaj, Suk 1, Suk 2, Velmish	
			Lushnjë	Qyteti Lushnjë, Fshatrat; Karbunarë, Saver	
			Allkaj	Fshatrat; Toshtës, Zhelizhan, Dehsufaj, Biçakaj i vjetër, Allkaj, Lifaj i Ri, Çukas i Ri, Mazhaj	
			Bubullimë	Fshatrat; Bubullimë, Eskaj, Gjonas, Hallaj, Pirrë, Kamçishë, Imsh	
			Hysgjokaj	Fshatrat; Hysgjokaj, Kurtin, Çanakaj, Kupaj, Lekaj	
			Golem	Fshatrat; Golem i Madh, Allprenaj, Shepas, Hajdaraj, Plog, Golemi i Vogël	
			Dushk	Fshatrat; Gramsh, Dushk Peqin, Komjan, Zham Fshat, Dushk i Madh, Zham Sektor, Thanasaj	
			Karbunarë	Fshatrat; Karbunarë e Sipërme, Mollas, Kasharaj, Kashëbardhë, Stankarbunarë, Zjzjanë, Balaj, Skilaj, Muriaç Peqin , Biçakaj	
			Ballagat	Fshatrat; Ballagat, Gjuzaq, Garunjas, Gjyshaj, Jazexhi, Manasufaj, Xibrakë	
			Fier Shegan	Fshatrat; Jeta e Re, Kosovë e Vogël, Fier Shegan, Koçaj, Barbullinjë, Çinar, Sejmenas, Thanë, Çukas i Vjetër, Murriz Kozare, Qerret i Vjetër, Qerret i ri, Biçakaj i Ri	
			Kolonjë	Fshatrat; Kolonjë, Gorre, Bishqethem, Lumth, Rrapçë Fshat, Shakuq, Ardencicë, Bitaj, Rrapçë Sektor	
			Krujë	Fshatrat; Krujë e Sipërme, Krujë e Poshtme, Fier i Ri, Zhyrn, Rrapaj, Lifaj i Vjetër, Kadaj, Ngurrës i Madh, Ngurrës i Vogël, Arrës, Gjas	
			Divjakë	Qyteti Divjakë Fshatrat; Mizë, Xengjë, Giermenj i Madh, Giermenj i Vogël, Halvaxhis, Bregas, Dushk Cam, Zhamec, Bishçukas	
			Tërbuf	Fshatrat; Çermë Shkumbin, Çermë Proshkë, Sulozaj, Çermë e Sipërme, Tërbuf, Shëncpërme, Çermë Pasha	
			Grabjan	Fshatrat; Grabjan, Stravec, Ferras	
			Gradishtë	Fshatrat; Kemishtaj, Mertish, Goricaj, Sopçë, Fier Semas, Gradishtë, Gungas, Spoket, Babunjë	
			Remas	Fshatrat; Remas, Mucias, Karavasta Fshat, Gurë, Kryekuq, Kamenicë, Karavasta e re, Adriatik	
			Balsh	Qyteti Balsh	
			Qëndër Dukas	Fshatrat; Viohtë, Belishovë, Belistan, Drenovë, Drenovë Fushë, Kash, Usojë, Npracie, Lavdan, Lapulca, Lofkënd, Dukas	
			Greshicë	Fshatrat; Greshicë, Greshicë e Re	
			Aranitas	Fshatrat; Aranitas, Pamahor, Kalenjë, Çif, Merob, Çyçen	
			Hekal	Fshatrat; Hekal, Klos, Mollaj, Bromç	
			Ngraçan	Fshatrat; Ngraçan, Riban	
			Kuçë	Fshatrat; Kuçë, Driar, Ançbreg, Gorrush, Pocerin	
			Fratar	Fshatrat; Behaj, Damës, Gadurovë, Malas, Kremenar, Ninesh	
			Selisë	Fshatrat; Selisë, Gjërçës, Kapaj, Cerrëc	

Mbetjet e prodhuara

Nga ky aktivitet si mbetje te ngurta prodhohen vetem materialet tokesore (shtresa aktive e tokes ne nje trashesi deri ne 30-40 cm), te cilat do te germohen nga skarpata e siperme e hapjes se karrieres. Keto mbetje do te depozitohen ne sipërfaqet e parashikuara ne projekt dhe me vone do te ritransportohen ne sheshet e shkalleve dhe ne sheshin e poshtem, me qellim perdorimin e tyre per punimet e rehabilitimit. Ato perfaqesohen nga deluvione te shkrufteta (jane depozitime fertile dhe do te sherbejne per rigjenerimin e karrieres) dhe nuk permbajne elemente ndotes per ambientin. Ndersa persa i perkete mbetjeve sterile nga guri, nuk ka pasi i gjithë materiali ngarkohet direkt ne mjetet e transportit per t'u perdorur nga klientet sipas kontratave. Cilesia e materialit tokesor molla e atille qe nuk prodhon mbetje.

5. PËRSHKRIM I SHKARKIMEVE TË MUNDSHME NË MJEDIS.

Per zhvillimin e ketij aktiviteti nuk eshte planifikuar te hapen rruge te reja, nuk do te ndertohet linje transmetimi energjie elektrike, nuk do te ndertohet rrjet ujesjellesi apo kanalizimesh. Gjate aktivitetit ne kARRIERE do te ngrihen pluhura dhe ne rast se nuk aplikohet lagia me uje gjate sezonit me thatesire, mund te krijohet nje imazh i pa kendshem. Shkarkimet e gazeve te mjeteve motorike do te jene burime te shkarkimeve te gazeve te demshme per ajrin por jo ne nivele te larta shqetesuese, pasi objekti minerar ndodhet ne nje largesi te konsiderueshme nga qendrat e banuara. Hapja do te behet me sonde te kontrolluar dhe do te kete perdorim ne sasi te vogel te eksplozivit per hapjen e shkalleve, keshtu qe perdorimi i lendeve plasese mund te jete nje burim tjetër i pluhurit dhe lendeve te tjera te ngurta ne ajer (rekomandojme perdorimin e çekiçeve pneumatike). Zhurmat jane normale per nje aktivitet te tille, por qe nuk do te jene shqetesuese per zonat e banuara, pasi ato ndodhen ne largesi. Kryesisht zhurmat shkaktohen nga germimet e masivit te shkembit, nga transporti, germimet e tokes shkembore, etj. Vibrimet mund te jene prezente vetem gjate procesit te perdorimit te lendeve plasese dhe çekiçeve pneumatike per shkeputjen e masivit. Ndikimi i tyre varet edhe nga drejtuesi teknik, i cili duhet te ruaj nivelin e perdorimit te lendeve plasese.

Gjate punimeve do te kete demtim te rendesishem te peizazhit te zones, nga prerja e pemeve, kryesisht pishave te buta, nga germimet dhe humbja e bimesise, ndryshimi i relievit, heqja e shtreses aktive te tokes dhe humusit. Sheshi i parkimit dhe makinerite gjithashtu do te kene efekt ne peizazhin e zones. Demtimi i bimesise, ndikon ne uljen e cilesise se ajrit.

Nga zhvillimi i ketij aktiviteti ndikimet ne ujera do te jene minimale. Ky aktivitet nuk do te kete shkarkime ne ujerat e zones. Nuk perdoret uji per proceset e punes se shfrytezimit te gurit gelqeror. Nga zhvillimi i ketij aktiviteti ndikimet ne ujera do te jene vetem ato te kullimit te ujerave te shiut. Nuk pritet qe te kete demtime te ujerave. Do te orientohen ujerat nentokesore qe mund te dalin ne siperfaqe gjate germimeve, duke mos lejuar rrjedhjen e tyre ne menyre te pakontrolluar ne mjedisin e zones. Nese do te shihet e nevojshme, do te ndertohet edhe nje vaske dekantimi e filtrimi te ujit te kantierit me qellim pastrimin e tij

Mbetjet e prodhuara

Nga ky aktivitet si mbetje te ngurta prodhohen vetem materialet tokesore (shtresa aktive e tokes ne nje trashesi deri ne 30-40 cm), te cilat do te germohen nga skarpata e siperme e hapjes se kARRIERES. Keto mbetje do te depozitohen ne siperfaqet e parashikuara ne projekt dhe me vone do te ritransportohen ne sheshet e shkalleve dhe ne sheshin e poshtem, me qellim perdorimin e tyre per punimet e rehabilitimit. Ato perfaqesohen nga deluvione te shkrifeta (jane depozitime fertile dhe do te sherbejne per rigjenerimin e kARRIERES) dhe nuk permbajne elemente ndotes per ambientin. Ndersa persa i perkete mbetjeve sterile nga guri, nuk ka pasi i gjithe materiali ngarkohet direkt ne mjetet e transportit per t'u perdorur nga klientet sipas kontratave. Cilesia e materialit tokesor eshte e atille qe nuk prodhon mbetje.

6. INFORMACIONI PËR KOHËZGJATJEN E MUNDSHME TË NDIKIMEVE NEGATIVE.

Kohëzgjatja e punimeve do të jete disa vite, ku maksimumi i lejuar i shteses se lejes minerare të shfrytëzimit është 10 vjet. Ky aktivitet, pasi të kryeje punimet për një sipërfaqe të caktuar dhe për nxjerrjen e gjithë vëllimit të gurit të shfrytëzueshem, mund të fillojë mbylljen dhe rehabilitimin e karreres, kjo në varesi të ecurisë së punimeve nxjerrëse, të klimës dhe sezonit, etj. Rehabilitimi duhet të kryhet nga vetë subjekti i zhvillimit të punimeve, ose në rast të kundërt, organet shtetërore përgjegjëse nëpërmjet garancisë financiare të rehabilitimit, kryejnë rehabilitimin e zonës ose pyllëzimin në zonë të tjera problematike.

Nuk do të ketë ndertime të përhershme, vetëm të perkohshme. Këto ndertime konsistojnë në ndertimin e një vendroje, të një objekti zyre të vogël dhe rulo për nevojat higjieno-sanitare. Rikuperimi i natyrës kërkon kohë të gjatë në mënyrë që të rikthehet afërsisht si në gjendjen e mëparshme, kjo mund të kërkojë 10-20 vjet.

7. SHTRIRJA HAPËSINORE E NDIKIMIT NEGATIV NË MJEDISIN E ZONËS

Ndikimet negative në mjedis të shkaktuara nga zhvillimi i këtij aktiviteti, shtrijne efektet e tyre në një sipërfaqe të caktuar, kjo në varesi të sipërfaqes së shfrytëzimit çdo vit, kjo mund të arrijë deri në një rreze 200-300 m. Kjo kryesisht për sipërfaqet pyjore, pasi ndikimi në ujëra përhapet në një rreze edhe më të gjatë, por në këtë rast nuk ka ndikim në ujëra. Ndikimi në peizazh shkakton demtime, të cilat i shtrijne efektet deri në disa km., kjo në varesi të relievit dhe të pozicionit të karreres që do të hapet.

Ndikimet do të zgjasin për një periudhë relativisht të shkurtër por për aq kohë sa do të ketë aktivitet në terren. Kjo do të thotë se gjatë gjithë kësaj kohe, do të ketë aktivitet me ndikime në mjedis dhe ky ndikim është afatgjatë, pasi rehabilitimi i mjedisit kërkon kohë të gjatë. Kjo është e lidhur ngushtë me ecurinë e punimeve rehabilituese, të cilat duhet të zhvillohen paralelisht me punimet ndër vite. Pas përfundimit të aktivitetit, subjekti duhet të kryeje të gjithë rehabilitimin e sipërfaqeve të demtuara, duke i shndërruar ato në mjedise dhe peizazhe në përputhje me natyrën.

Ndikimi i prerjes dhe demtimit të pyjeve do të jete afatgjatë, kjo do të shtrijë efektet në disa vjet pasi demtimi i pyjeve, kërkon kohën e duhur për rehabilitimin dhe zëvendësimin e kësaj lloji bimesie dhe aktivitetin e saj në rolin që luan në natyrë dhe biodiversitet.

Për këto punime, subjekti duhet të zbatojë me rigorozitet punimet e përcaktuara në projektin e rehabilitimit të sipërfaqeve të demtuara. Pyllëzimi i sipërfaqeve të demtuara frenon efektin e erozionit, të largimit të faunës, të ndotjes së ujerave të procesit të filtrimit e pastrimit të ajrit (nëpërmjet fotosintezës.), redukton impaktin vizual dhe impaktin social.

8. REHABILITIMI I MJEDISIT TË NDIKUAR DHE MUNDËSIA E KTHIMIT TË TIJ NË GJENDJEN E MËPARSHME.

Përshkrimi i masave operacionale që propozohen të ndërmerren për rehabilitimin e plotë e të qëndrueshëm të mjedisit në hapësirën e kavës së fraksioneve gurorë.

Pas përfundimit të procesit të prodhimit dhe pas largimit të masave me fraksione gurorë, në sipërfaqen e shfrytëzuar do të krijohet një hapësirë 'boshe'.

Subjekti që ka fituar të drejtën e shfrytëzimit duhet të kryej një punë sistematike, d.m.th të zbatojë një skemë të përfart me atë që është paraqitur në këtë dokument. Kjo do të thotë që punimet e gërmimeve duhet t'u nënshtrohen rregullave të rreptë tekniko-inxhinierike që bëjnë të mundur sigurimin e një sipërfaqeje të rrafshët, aspak të deformuar dhe në të

njëjtën kohë një shpat kodrinor uniform, me një pjerrësi të caktuar për të mundësuar, në vijimësi kryerjen e formatimit të tarracave që do të pyllëzohen me llojin e propozuar në këtë projekt. Sikurse theksuam, ndërhyrjet e propozuara kanë të bëjnë me pyllëzimin e të gjithë sipërfaqes së rezultuar pas shfrytëzimit të kavës së inerteve gurorë në shpatin kodrinor.

Kriteret e pyllëzimit lidhen me tre aspekte kryesore të cilët janë:

- Formati i gropave në të cilat do të mbillen llojet pyjorë do të jetë në përmasat 80x80x80 cm
- Mbushja e gropave do të bëhet paraprakisht me dhë pjellor të sjellë enkas për këtë qëllim;
- Për pyllëzimin e sipërfaqeve do të përdoren dy lloje të njohur pyjorë: Pisha e Egër (*Pinus halepensis*) dhe Rrapi (*Platanus orientalis*).

Pisha e Egër është parashikuar të mbillet në tarracat e shpatit shkëmbor, ndërsa Rrapi në sheshin e rezultuar pas përfundimit të shfrytëzimit të karrierës së fraksioneve gurorë.

Në preventivin e hartuar për këtë qëllim janë parashikuar të gjithë operacionet e punës që do të kryhen, përfshirë edhe ata të mirëmbajtjes së pyllëzimeve gjatë tre viteve që do ta pasojnë atë.

Formatimi i tarracave për pyllëzim rekomandohet të kryhet njëkohësisht dhe paralelisht me kryerjen e procesit të shfrytëzimit të kavës, kjo për arsye se më vonë, pas përfundimit të shfrytëzimit të hapsirës së kavës, procesi në fjalë paraqet vështirësi të mëdha për t'u realizuar.

Monitorimi

Për të siguruar rezultatet e dëshiruara në procesin e gjatë të rehabilitimit mjedisor të kavës së shfrytëzuar rekomandohet të bëhen periodikisht monitorime në drejtim të zbatimit të kriterëve dhe të rekomandimeve të theksuar që lidhen me ndërhyrjet vijuese rehabilituese në hapsirën e fokusuar.

Kjo duhet bërë për çdo masë që do të ndërmerret në drejtim të rehabilitimit ose të përmirësimit të mjedisit dhe pas çdo ndërhyrjeje të kryer. Monitorimi si procedurë e domosdoshme do të kryhet nga zyra e menaxhimit të burimeve natyrorë në pyjet/kullotat bashkiake të Bashkisë Berat, në bashkëpunim me shoqatën e përdoruesve të burimeve natyrorë që operon në territorin e kësaj bashkie.

Monitorimi do të përfshijë dy aspektet kryesore të procesit të cilët janë:

- Fillimi dhe përfundimi i ndërhyrjeve operacionale rehabilituese në fazat e rekomanduara dhe brenda periudhave të theksuara në këtë projekt;
- Zbatimi i teknologjive të përshkruara specifikisht për çdo ndërhyrje operacionale;
- Situacionet e punimeve të kryer dhe faturat financiare të likuajuara nga investitori.
- Rezultatet e përfituar periodikisht do i raportohen zyrës së menaxhimit të burimeve natyrorë në bashki dhe zyrës rajonale shtetërore të pyjeve për Qarkun e Fierit.

9. MASAT E MUNDSHME PËR SHMANGIEN DHE ZBUTJEN E NDIKIMEVE NEGATIVE NË MJEDIS.

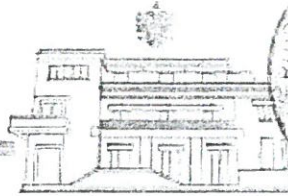
Ne menyre të përgjithshme paraqesim disa prej masave që duhet të zbatohen nga investitori ose nenkontratesit për zhvillimin e aktivitetit. Ndikimet negative në mjedis gjatë zbatimit të projektit janë në nivele të konsiderueshme, ato konsistojnë në demtim të sipërfaqeve pyjore dhe të peizazhit të zones. Kështu që gjykojmë se janë tepër të nevojshme që në vija të përgjithshme të kihet parasysh dhe të ndërmerren disa masa nga kompania:

- Lagia e shesheve dhe kantierit gjatë punimeve dhe larja e automjeteve para daljes nga kantieri për të minimizuar ngritjen e grimcave të ngurta (pluhurave) në ajër.

- Te sistemohet dhe rehabilitohen te gjitha skarpatat dhe te kryhen punime mbrojtese nga erozioni dhe efekti gerryeres.
- Te respektohen 100 % masat e percaktuara ne projektin e rehabilitimit te siperfaqeve mjedisore te demtuara.
- Automjetet e transportit te qarkullojne me shpejtesi te ulet ne zonat e banuara dhe ne rruget e pa asfaltuara.
- Gjate transportit te perdoren mushamate e kamionave per te shmangur perhapjen e dheut e te inerteve ne rruget e qendrave te banuara dhe te rrugeve nacionale.
- Subjekti ka pergjegjesine e plote te rehabilitoje te gjitha siperfaqet e demtuara.
- Subjekti duhet te raportoje ne menyre periodike cdo 6 muaj prane AKM per zbatimin e kushteve te Vendimit te miratimit te VNM paraprake apo deklarates mjedisore, si edhe lejes mjedisore pas pajisjes me nje te tille.
- Subjekti te marre me pare miratim nga Autoriteti Rrugor Shqiptar, para se te kryje punime ne rruge dhe te ndikojne ne bllokimin e qarkullimit.
- Para prerjes se pemeve pyjore, te largohen nepermjet zhurmave te gjitha gjallesat e botes shtazore te ketij habitati.
- Te zbatohen me rigorozitet kushtet teknike te punes ne kantier.
- Te mos kryhet asnje shkarkim ne mjediset ujore te zones.
- Te mos krijohen shqetesime ne qarkullim dhe tek banoret e zones ne asnje rast.

10. NDIKIMET E MUNDSHME NË MJEDISIN NDËRKUFITAR (NQS KA).

Ky projekt nuk prek zonat kufitare dhe si rrjedhoje edhe ndikimi i tij nuk shkakton demtim te mjedisit nderkufitar. Projekti nuk ndikon ne cenimin e sigurise se jetes dhe shendetit te shteteve fqinje, as te qendrave te banuara te rajonit. Nuk ndikohen burimet ujore nderkufitare, nuk ndikohet cilesia e ajrit ne kontekstin nderkufitar. Per kete kapitull, nuk kryhen vleresime dhe analiza te detajuara per shkak te vendodhjes se projektit ne brendesi te kufirit shteteror dhe distances qe ai ruan me kufirin dhe shtetet fqinje.



REPUBLIKA E SHQIPËRISË
MINISTRIA E MJEDISIT

Nr. 11659 Prot.

Tiranë, më 16.12 2014

Nr. identifikues 262

ÇERTIFIKATË

Në mbështetje të Vendimit të Këshillit të Ministrave Nr. 122, datë 17.02.2011 Për një ndryshim në Vendimin Nr. 1124, datë 30.7.2008, të Këshillit të Ministrave, "Për miratimin e rregullave, të procedurave dhe kritereve për pajisjen me certifikatën e specialistit, për vlerësimin e ndikimit në mjedis dhe auditimin mjedisor":

Z. LAERT SHEHU

Çertifikohet për hartimin e raporteve të vlerësimit të ndikimit në mjedis, për të kryer auditimin mjedisor, për hartimin e ekspertizave për probleme mjedisore dhe thirrjen si ekspert për të vlerësuar një raport të vlerësimit të ndikimit në mjedis ose rezultatet e një auditimi.



MINISTRI

Lefter KOKA



E vlerësime për subjektin "Brahaj" shpk Supk për Reimbledujen jateknike

*Projekti: Shfrytëzim gurit gëlperor (komarë shpërfaqësor)
Vendodhje: A. Hjer, B. Kallakoster, Nj. A Aronitas,
fshati Kaleyje, Objekti "Aronitas".*



MINISTRIA E ZHVILLIMIT
EKONOMIK, TURIZMIT
TREGTISË DHE SIPERMARRJES



Qendra Kombëtare e Biznesit
National Business Center

Numri serial: LN-2068-09-2016
NUIS/NIPT: L62113034E

LICENCË

Subjekti: Laert Shehu

Adresa: Tirane, TIRANE, Tirane, TIRANE, Njësia Bashkiake nr.4, Rruga Xhanfize Keko, Pallati Andi Konstruksion, Hyrja nr.4, Apartamenti nr.8.

Kodi: III.2.A (1+2)

Data e lëshimit: 13/09/2017

Kod tjetër:

Afati i vlefshmërisë: Pa afat

Kategoria

Shërbime ekspertize dhe/ose profesionale lidhur me ndikimin në mjedis

Nënkategoria

Veprimtaritë e ekspertizës lidhur me ndikimin në mjedis

Veprimtari specifike

1. Ndikim në mjedis
2. Auditim mjedisor

Specialiteti

E vlefshme për subjektin "Bralvoj" Shtëpi Shqipe për
Përmirësimin e Jeteleku
Projektin "Shtetëzimi i punës për punëtorët (Kamzërri sipërfaqësor)
Vendodhësi: O.Ber, S. Hallokastri, H.J. A. Aronova,
Shkollë Katedre, Oqesh "Aronova"

Emërtimi përshkruar i veprimtarisë

Vlerësim i ndikimit në mjedis. Auditim mjedisor

Kufizime specifike

Licenca ushtrohet sipas kufizimeve në legjislacionin në fuqi

Detyrime specifike

Licenca ushtrohet sipas detyrimeve në legjislacionin në fuqi

Vendi i kryerjes së veprimtarisë

Në të gjithë territorin e Republikës së Shqipërisë

Nënshkrimi i sportelit:

Florian



Kjo çertifikatë mbetet pronë e Qendrës Kombëtare të Biznesit dhe duhet të kthehet në rast se ka ndryshim të ndonjë detaji ose ndërprerje të detyrimit ligjor për të qënë person i tatueshëm.