

2019

Permbledhje Jo-Teknike



Projekti: “REHABILITIMI I VENDBURIMIT TE
NAFTES BALLSH-HEKAL”

Zhvillues: “Anio Oil & Gas”Sh.A

Hartoi: “GR ALBANIA” sh.p.k

Shtator, 2019

Permbledhje Jo-Teknike "REHABILITIMI I VENDBURIMIT BALLSH-HEKAL"

Projekti:	Projekti: "Rehabilitimi i vendburimit të naftës Ballsh-Hekal"
Baza Ligjore:	Raporti i vlerësimit të ndikimit në mjedis bazohet në kërkesat e VKM nr. 686, datë 29.07.2015 "Për miratimin e rregullave, të përgjegjësisve e të afateve për zhvillimin e procedurës së vlerësimit të ndikimit në mjedis (VNM) dhe procedurës së transferimit të vendimit të deklaratës mjedisore", kreu I (i ndryshuar).
Porositës:	"Anio Oil & Gas"Sh.A
Hartoi:	 LN-4923-04-2012 

Përmbajtja e raportit:

Hyrje.....	4
1 MBULESA BIMORE	7
1.1 Fauna.....	7
1.2 Përshkrimi i zonave të mbrojtura, monumenteve të natyrës dhe të kulturës në afërsi të zonës së projektit.....	8
2 INFORMACION PËR PRANINË E BURIMEVE UJORE.....	11
3 IDENTIFIKIMI I NDIKIMEVE NË MJEDIS	13
3.1 Metodologjia e Vlerësimit të ndikimeve.....	13
3.2 Identifikimi i ndikimeve të mundshme negative në biodiversitet	15
3.3 Identifikimi i ndikimeve të mundshme negative në ujë	15
3.4 Identifikimi i ndikimeve të mundshme negative në tokë	15
3.5 Identifikimi i ndikimeve të mundshme negative në ajër	15
3.6 Identifikimi i ndikimeve të mundshme negative	16
4 SHKARKIMET E MUNDSHME NË MJEDIS	18
4.1 Ujërat e ndotura.....	18
4.2 Gaze dhe pluhur	18
4.3 Zhurma dhe vibrime.....	18
4.4 Mbetjet e ngurta	19
5 KOHËZGJATJA E MUNDSHME TË NDIKIMEVE NEGATIVE TË IDENTIFIKUARA	21
6 SHTRIRJA E MUNDSHME HAPËSINORE TË NDIKIMIT NË MJEDIS	22
7 REHABILITIMI I MJEDISIT TË NDIKUAR.....	23
8 MASAT ZBUTËSE PËR SHMANGIEN DHE ZBUTJEN E NDIKIMEVE	24
8.1 Të përgjithshme	24
8.2 Masat për zbutjen e ndikimeve gjatë fazës së ndërtimit.....	24
9 NDIKIMET E MUNDSHME NË MJEDISIN NDËRKUFITAR.....	26

Lista e figurave

Figura 1-1: Distanca e projektit nga monumentet e natyrës.....	9
Figura 1-2: Distancat e projektit nga Monumentet e Kulturës.....	10
Figura 1-3: Harte topografike e projektit, SH 1:10 000	Error! Bookmark not defined.
Figura 2-1: Zona e projektit dhe hidrografia.....	11
Figura 2-2: Distancat e projektit nga trupat ujore.....	12
Figura 9-1: Ndikimet ne mjedisin nderkufitar.....	26

Lista e tabelave

Tabela 2: Llojet e ndikimeve	14
Tabela 3: Identifikimi i ndikimive negative në mjedis	16
Tabela 4: Nivelet kufi të zhurmave në mjedis	18
Tabela 5: Lloji i mbetjeve	20
Tabela 6: Volumet e inerteve.....	20
Tabela 7: Kohezgjatja e ndikimeve	21
Tabela 8: Punimet në mjedis	23
Tabela 9: Masat për zbutjen e ndikimeve.....	24

Hyrje

Subjekti "Anio Oil & Gas" Sh.A i regjistruar në Qendrën Kombëtare të Biznesit me NIPT: L42223008U, synon zhvillimin e projektit "Rehabilitimi i vendburimit të naftës Ballsh-Hekal", me vendndodhje në vendburimin Ballsh-Hekal, Bashkia Mallakastër, Qarku Fier.

Subjekti "Anio Oil & Gas" Sh.A është shpallur fitues i ankandit, datë 26.09.2017 për marrëveshjen hidrokarbure "Për Zhvillimin dhe Prodhimin e Hidrokarbureve në Vendburimin Ballsh-Hekal".

Rehabilitimi i vendburimit të naftës Ballsh-Hekal përfshin të gjitha aktivitetet si me poshtë:

1. Ndërtimi i objektit për zyrat 2 kat te kompanisë Anio Oil
2. Rikonstruksion i objektit 1kat zyra
3. Rikonstruksion i objektit 1kat zyra
4. Rrugët e grupeve të naftës L totale = 7.98 Km

Nr.	Emertimi	Gjatesia (m)	Gjatesia (km)
1	Rruga e Grupit 1	259	0.26
2	Rruga e Grupit 2	243	0.24
3	Rruga e Grupit 4	1583	1.58
4	Rruga e Grupit 5	1789	1.79
5	Rruga e Grupit 6	1326	1.33
6	Rruga e Grupit 7	99	0.10
7	Rruga e Grupit 8	730	0.73
8	Rruga e Grupit 9	1618	1.62
9	Rruga e Dekantuesit (Rruga e asfaltuar)	332	0.33
TOTALI		7979.00	7.98

5. Rrugët e aksesit të puseve të naftës L totale = 20.4 Km

Nr.	Emertimi	Gjatesia (m)	Gjatesia (km)
1	Rruga e Pusit BA14	55.00	0.055
2	Rruga e Pusit He23	107.00	0.107
3	Rruga e Pusit BA31	1000.00	1
4	Rruga e Pusit BA32	41.00	0.041
5	Rruga e Pusit BA34	1220.00	1.22
6	Rruga e Pusit BA36-b	38.00	0.038
7	Rruga e Pusit BA37	393.00	0.393
8	Rruga e Pusit BA39	459.00	0.459
9	Rruga e Pusit BA42	30.00	0.03
10	Rruga e Pusit BA55	244.00	0.244
11	Rruga e Pusit BA64	108.00	0.108
12	Rruga e Pusit BA65	657.00	0.657

Permbledhje Jo-Teknike “REHABILITIMI I VENDBURIMIT BALLSH-HEKAL”

13	Rruga e Pusit BA66	76.00	0.076
14	Rruga e Pusit BA77	973.00	0.973
15	Rruga e Pusit BA78	143.00	0.143
16	Rruga e Pusit BA81 Degezim	90.00	0.09
17	Rruga e Pusit BA81 Rruga Kryesore	241.00	0.241
18	Rruga e Pusit BA85	62.00	0.062
19	Rruga e Pusit BA86	383.00	0.383
20	Rruga e Pusit BA89	193.00	0.193
21	Rruga e Pusit BA143	594.00	0.594
22	Rruga e Pusit BA97	70.00	0.07
23	Rruga e Pusit BA103	740.00	0.74
24	Rruga e Pusit BA120	148.00	0.148
25	Rruga e Pusit BA125	211.00	0.211
26	Rruga e Pusit BA132	500.00	0.5
27	Rruga e Pusit BA133	31.00	0.031
28	Rruga e Pusit BA136	138.00	0.138
29	Rruga e Pusit BA140	210.00	0.21
30	Rruga e Pusit BA149	124.00	0.124
31	Rruga e Pusit BA150	475.00	0.475
32	Rruga e Pusit BA157	894.00	0.894
33	Rruga e Pusit BA161	68.00	0.068
34	Rruga e Pusit BA164	100.00	0.1
35	Rruga e Pusit BA167	568.00	0.568
36	Rruga e Pusit BA168	440.00	0.44
37	Rruga e Pusit BA170	81.00	0.081
38	Rruga e Pusit BA175	62.00	0.062
39	Rruga e Pusit BA179	139.00	0.139
40	Rruga e Pusit BA181	431.00	0.431
41	Rruga e Pusit BA182	37.00	0.037
42	Rruga e Pusit BA185	710.00	0.71
43	Rruga e Pusit BA191	292.00	0.292
44	Rruga e Pusit BA194	114.00	0.114
45	Rruga e Pusit BA196	95.00	0.095
46	Rruga e Pusit BA198	283.00	0.283
47	Rruga e Pusit BA202	252.00	0.252
48	Rruga e Pusit BA203	295.00	0.295
49	Rruga e Pusit BA206	421.00	0.421
50	Rruga e Pusit BA209	46.00	0.046
51	Rruga e Pusit BA210	46.00	0.046
52	Rruga e Pusit BA211	199.00	0.199
53	Rruga e Pusit BA212	267.00	0.267
54	Rruga e Pusit BA216	820.00	0.82
55	Rruga e Pusit BA217	28.00	0.028
56	Rruga e Pusit BA223	548.00	0.548

Permbledhje Jo-Teknike "REHABILITIMI I VENDBURIMIT BALLSH-HEKAL"

57	Rruga e Pusit BA238	144.00	0.144
58	Rruga e Pusit BA252	260.00	0.26
59	Rruga e Pusit BA-He Kosturi	640.00	0.64
60	Rruga X1	246.00	0.246
61	Rruga X2	661.00	0.661
62	Rruga lidhese e puseve BA157_167	321.00	0.321
63	Rruga lidhese e puseve BA179_209_211	1136.00	1.136
TOTALI		20398.00	20.40

6. Parku I depozitimit dhe dekantimit te naftes ("Projekti teknologjik dhe mbrojtja nga zjarri" dhe "Projekti i kaldajave dhe bazamentet e depozitave")

1 MBULESA BIMORE

Mbulesa bimore në zonën përreth projektit përbëhet kryesisht nga shkurret mesdhetare, bimësi sklerofile si dhe zonë bujqësore me mozaik të përzier. Në vijim paraqiten këto kategori në mënyrë më të detajuar.

Shkurre/Pyje Sklerofile-Macchia: Macchia është një shkurre e dendur gjithmonë e gjelbër deri në 2.5 metra lartësi. Kryesisht rritet në tokë acide në vende paksa të lagështa. Macchia-t janë përfaqësuese të një shkalle degradimit të pyjeve mesdhetare gjithmonë të gjelbra ose pyjeve të vjetra me llqe (*Quercus ilex*). Speciet më të rëndësishme që i japin këtij formacioni fizionominë e tij janë shkurret gjithmonë të gjelbra si Mare (*Arbutus unedo*), Mretë gjetthengushtë (*Phillyrea angustifolia*), Shqopë (*Erica arborea*), Dëllinjë e kuqe (*Juniperus oxycedrus*), Xanë (*Spartium junceum*), Lofatë (*Cercis siliquastrum*), Drizë (*Paliurus spinachristi*), Goricë (*Pyrus amygdaliformis*), Frashër i Zi (*Fraxinus ornus*), Cërmëdell (*Cotinus coggygria*). Xinë (*Pistacia lentiscus*), Mërsinë (*Myrtus communis*), llqe (*Quercus ilex*) të përshtatura të rriten për një periudhë të gjatë në mot të nxehtë dhe me mangësi reshjesh. Struktura e dendur e Macchie-ve nuk lejon rritjen e florës së pasur barishtore. Pjesa më e madhe e bimëve barishtore thahen gjatë periudhës së verës. Ndër bimët barishtore gjenden: Rriell moçalesh (*Euphorbia characias*), Rrushkull gjembor (*Ruscus aculeatus*), Shpargull (*Asparagus acutifolius*), Bar majasëlli (*Teucrium polium*), Mënishte (*Cistus incanus*), Rrëshajë (*Cistus salviafolius*), Luledele (*Bellis perennis*), Morenxë e ashpër (*Smilax aspera*), Telish (*Dactylis glomerata*), Kelkazë (*Arum italicum*), Anemone apenine (*Anemone hortensis*), Gram (*Cynodon dactylon*), Pesta erëmirzë (*Anthoxanthum odoratum*), Brizë e madhe (*Briza maxima*), Belismë e zezë (*Chrysopogon gryllus*), Flokëz qepore (*Poa bulbosa*), Bishtmi i Alpeve (*Micromeria juliana*), Cinozur gjembak (*Cynosurus echinatus*), Arrs dushk i vogël (*Teucrium chamaedrys*), Sarushë mjeksore (*Stachys officinalis*), Rrëzë shtegtare (*Rubia peregrina*), Fier i zi (*Asplenium adianthum-nigrum*), Kufilmë zhardhokore (*Symphytum tuberosum*), Doriknë pesëgjethesh (*Dorycnium hirsutum*), Qirinthë e madhe (*Cerintho major*) etj.

Zona Bujqësore me Mozaik të Përzier: Tokat bujqësore janë shumë të përhapura në zonën e studimit. Parcela të vogla me tokë bujqësore shpesh hasen përreth vendbanimeve të vogla në të gjitha pjesët e zonës së studimit. Shumica e parcelave bujqësore janë mbi tokë relativisht të varfër. Kulturat më të rëndësishme të kultivuara në këto zona janë misri, fasulja, elbi dhe jonxha. Pemëtaria në zonën e studimit është më së shumti i përfaqësuar nga ulliri dhe vreshtat. Vlera botanike e habitateve të hasura brenda zonës së studimit është e ulët.

1.1 Fauna

Fauna ka pësuar ndryshime, nga ndërhyrja gjithmonë e në rritje e shoqërisë njerëzore. Kjo si rezultat i shpyllëzimeve, hapjes së tokave të reja, prerja dhe dëmtimi i bimësisë, dëmtimi i habitateve dhe ekosistemeve, etj. Përsa i përket faunës ujore, me rëndësi ekonomike janë

peshqit, të cilët jetojnë në ujërat e lumenjve, përrenjtë e mëdhenj, si dhe tek liqenet artificiale. Kështu në lumin e Vjosës, në rrjedhën e sipërme të Gjanicës, gjendet mlyshi, mustaku ndërsa tek ujëmbledhësit gjenden peshqit ballgjerë, amur, pëllëmbës, karas, etj.

Nga fauna e shpendëve që lidhen me ujërat, janë kryesisht rosat si, rosa e vendit (*Anas platyrhynchos*), rosa e vogël (*Anas crecca*), bishtgjela (*Anas acuta*) dhe patat si, ajo Ballbardhë (*Anas albifrons*) dhe më rrallë pata e madhe (*Anas auser*), dhe pata belba (*Anas fabalis*). Këto shpendë takohen sidomos në muajt e ftohtë, të cilat janë objekt gjuetie.

Nga llojet e shpendëve të tjerë janë, turtulli (*Sterptopelia turtur*), shkurtat (*Coturnix coturnix*), etj. Në lindje të Mallakastrës, në pyjet e dushkut, takohen pëllumba të egër (*Columba*) dhe guarku (*Columba palumbus*).

Ndërsa në territoret gëlqerore gjenden thëllëza e malit (*Alectoris graeca*). Në shpatet e kodrave dhe luginat e përrenjëve të veshura me shkurre dhe drurë me gjethe, gjatë gjithë vitit gjejnë strehë gjitarët si, ujku (*Canis lupus*), dhelpra (*Vulpes vulpes*), çakalli (*Canis aureus*) dhe pranë ujërave të lumenjve, baldosa (*Meles meles*), lepuri (*Lepus europaeus*) dhe gjitarë thundrorë si, derri i egër (*Sus acrofa*).

1.2 Përshkrimi i zonave të mbrojtura, monumenteve të natyrës dhe të kulturës në afërsi të zonës së projektit

Duke u bazuar në hartën e zonatë të Mbrojtura Maj 2016 e shpalluar nga Ministria e Mjedisit (Aktualisht Ministria e Turizmit dhe Mjedisit), zonat e mbrojtura janë mjaft larg zonës së projektit cili sikurse mund të shikohet dhe në hartën e mëposhtme kane një distancë në vijë ajrore, mjaft të largët.

Referuar hartës ASIG si dhe mbështetur në listën e monumenteve të natyrës të publikuara nga Agjencia Kombëtare e Zonave të mbrojtura (AKZM), monumentet e natyrës nuk do të preken nga projekti që synon të zhvillohet pasi kanë një distancë të konsiderueshme nga projekti në fjalë. (Distanca në vijë ajrore është 1.89-3.33 km).

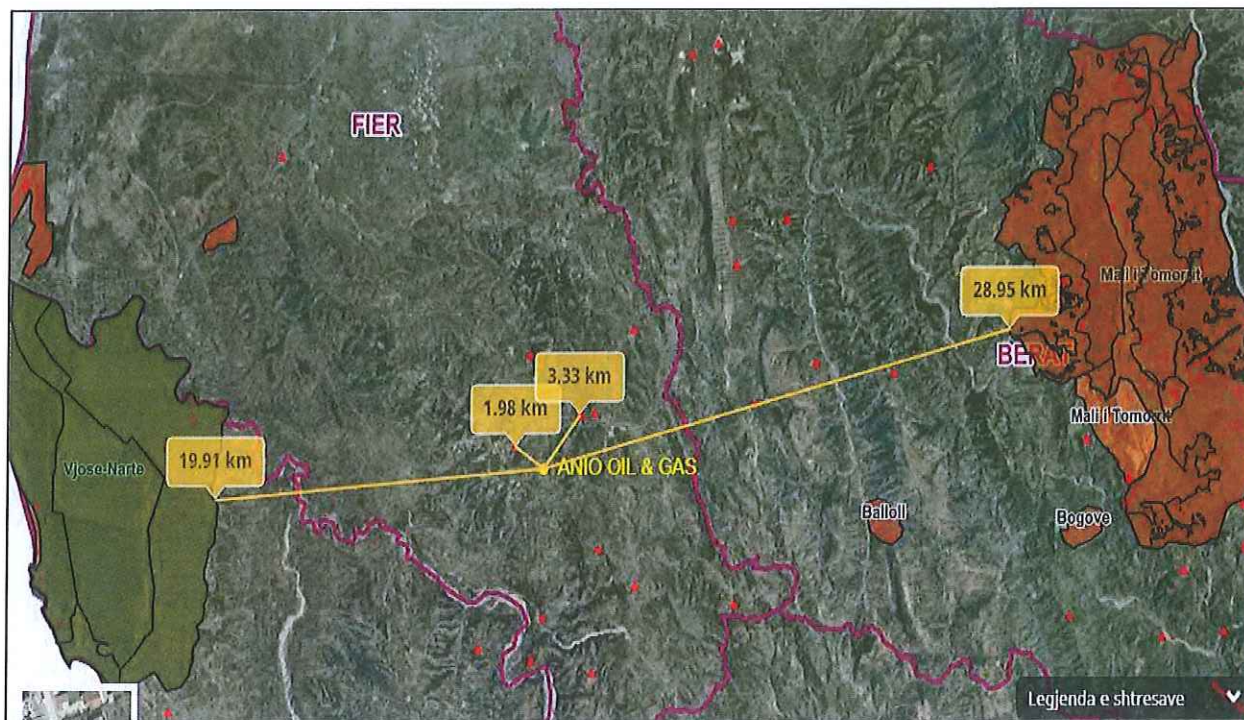


Figura 1-1: Distanca e projektit nga monumentet e natyrës

Monumentet e Kulturës

Për evidentimin e monumenteve të kulturës, jemi referuar disa burimeve si: lista e monumenteve të kulturës të publikuar nga Instituti i Monumenteve të Kulturës, gjeoportali kombëtar ASIG, si dhe hartat nga Insituti i Monumenteve të Kulturës. Në hartën në vijim janë paraqitur monumentet e kulturës që ndodhen në afërsi të zonës së projektit. Në afërsi të zonës, monumentet e kulturës të identifikuar janë :

- Kisha Paleokristiane e Shën Mërisë: Me distancë 1.92 km në vijë ajrore, me Nr. vendimi shpallje Nr.586, Dt.17/03/1948 , Nr.4874, Dt.23/09/1971, Statusi i mbrojtjes : Kategoria I
- Shtëpia e Qazim Yzeiraj: Me distancë 6.4 km në vijë ajrore, me Nr. vendimi shpallje Nr.266/1, Dt.16/2/1979, Statusi i mbrojtjes : Kategoria I
- Qyteti Ilir I Bylisit: Me distancë 4.97 km në vijë ajrore, Statusi i mbrojtjes : Kategoria I

Permbledhje Jo-Teknike "REHABILITIMI I VENDBURIMIT BALLSH-HEKAL"



Figura 1-2: Distancat e projektit nga Monumentet e Kulturës

2 INFORMACION PËR PRANINË E BURIMEVE UJORE

Burimet ujore janë të pranishme në zonë. Në afërsi të projektit gjenden përrenj kryesisht sezonale. Gjithashtu në afërsi të zonës së projektit ndodhet dhe ujëmbledhësi i Kashit. Në figurën e mëposhtme tregohet rrjeti hidrografik në afërsi të zonës së projektit.

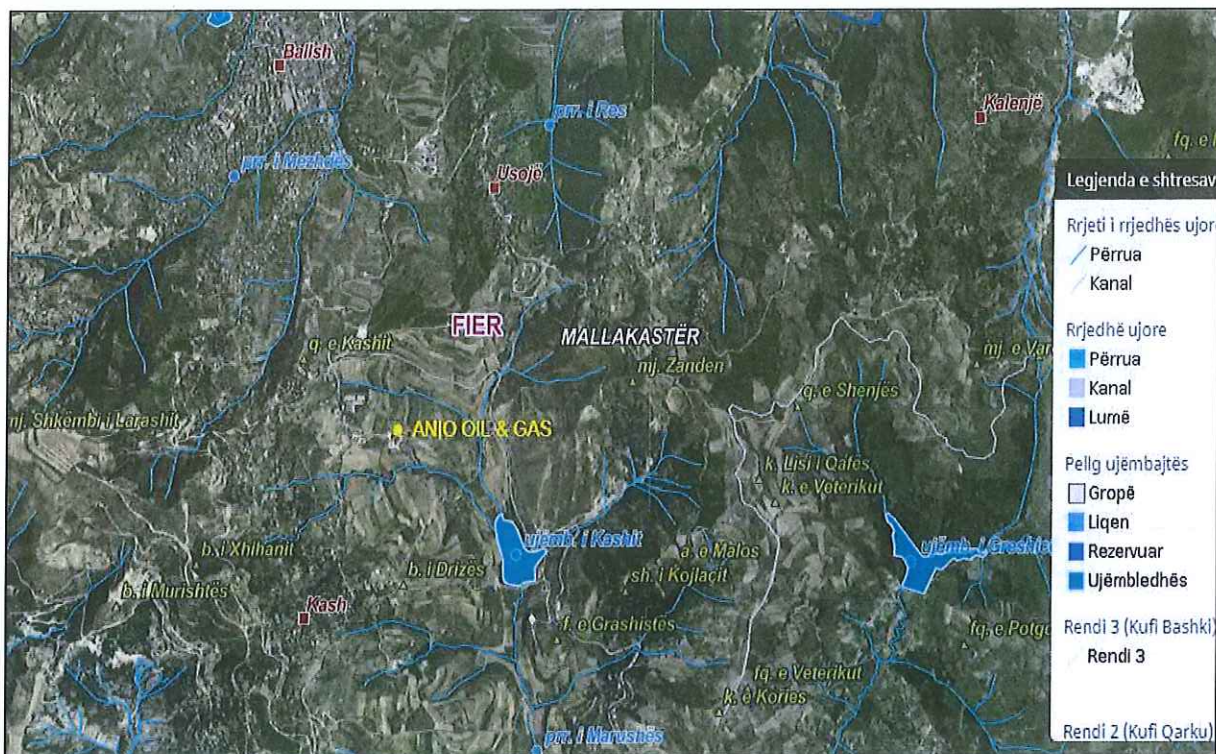


Figura 2-1: Zona e projektit dhe hidrografia

Bazuar dhe në hartën në vijim, distanca e projektit nga trupat ujorë është përkatësisht:

- Nga përrenjtë sezonale: 135-258.87 m
- Nga ujëmbledhësi i Kashit: 730.4m
- Përroi i Marushës 905.65 m
- Përroi i Res 1.28 km

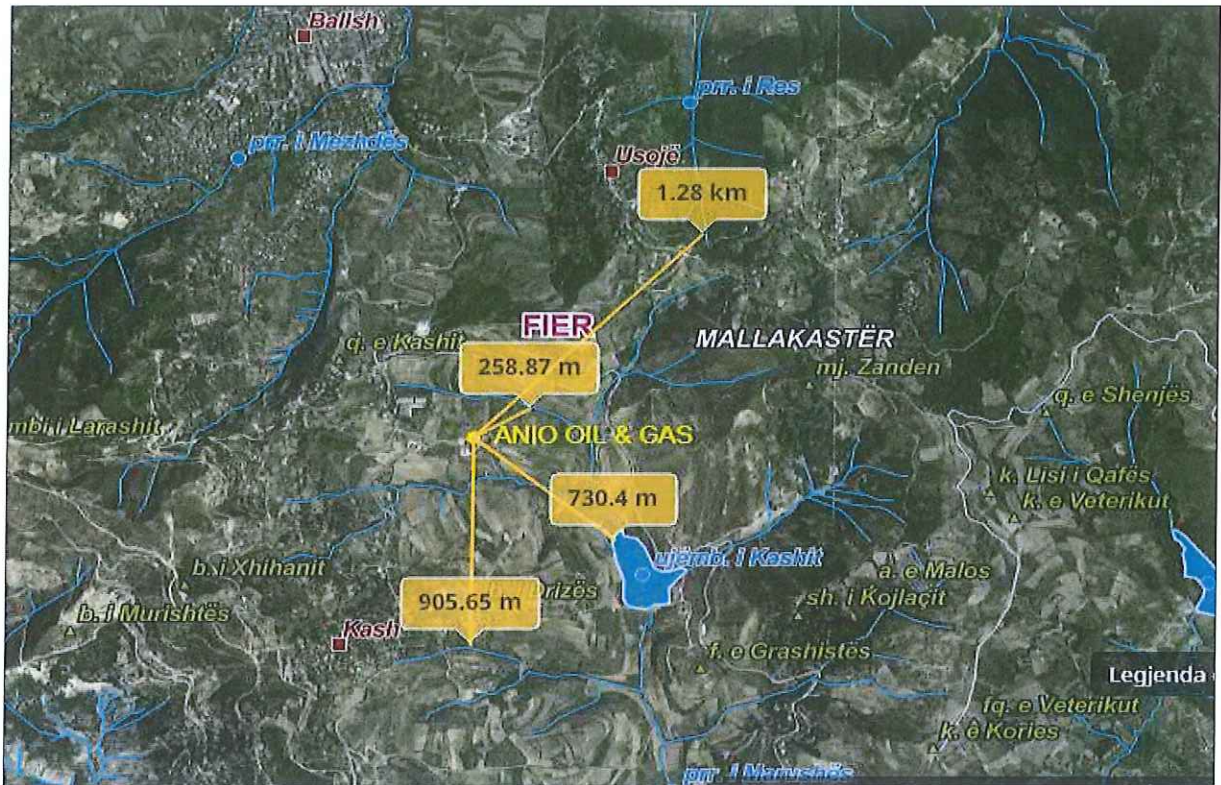


Figura 2-2: Distancat e projektit nga trupat ujore

3 IDENTIFIKIMI I NDIKIMEVE NË MJEDIS

Projekti në vlerësim përfshin punimet për projektin "Rehabilitimi i vendburimit Ballsh-Hekal" në vendburimin Ballsh-Hekal, Ballsh, Mallakastër, Qarku Fier.

Raporti I ndërveprimit në mjedis u hartua në përputhje me ligjin Nr.10440 datë 07.07.2011 "Për vlerësimin e ndikimit në mjedis", i ndryshuar.

Vlerësimi dhe masat zbutëse të ndikimeve që lindin gjatë fazës së ndërtimit dhe funksionimit të një projekti mbi mjedis, janë pikat më të rëndësishme në VNM, sepse në këtë mënyrë shmangen dhe parandalohen rreziqet dhe ndotjet që mund të ndodhin në mjedis.

Zhvillimi i këtij projekti do të ketë ndikim në zonën përreth për shkak të punimeve që do të kryhen, zhurmave dhe mbetjeve që do të gjenerohen (nga proceset ndërtimore).

Ndikimet më të rëndësishme gjatë fazës së ndërtimit janë:

- Ndikimet në biodiversitet
- Ndikimet në ujë
- Ndikimet në tokë
- Ndikimet në ajër
- Zhurmat dhe vibrimet
- Ndikimet nga prodhimi i mbetjeve të ngurta

3.1 Metodologjia e Vlerësimit të ndikimeve

Një metodë vlerësimi duhet të përcaktojë të gjitha ndikimet të cilat lindin drejtpërdrejtë apo në mënyrë të tërthortë nga ndërtimi apo nga funksionimi projektit dhe gjithashtu duhet të përcaktojë në cilën fazë të projektit lindin dhe cila është kohëzgjatja e tyre.

Metodologjia për identifikimin dhe vlerësimin e ndikimit është planifikuar të marrë në konsideratë natyrën e ndryshme të ndikimeve në mjedis. Karakteristikat kryesore të ndikimeve të mundshme që duhet të merren parasysh në përcaktimin dhe vlerësimin e impaktit janë: madhësia, kohëzgjatja, kthyeshmëria.

Permbledhje Jo-Teknike “REHABILITIMI I VENDBURIMIT BALLSH-HEKAL”

Tabela 1: Llojet e ndikimeve

Ndikimi	Përshkrimi
Lloji i ndikimit	
Direkt	Ndikimet që rezultojnë nga një ndërveprim i drejtpërdrejtë ndërmjet një aktiviteti të projektit të planifikuar dhe mjedisit/receptorëve marrës.
Indirekt	Ndikimet që rezultojnë nga aktivitete të tjera që inkurajohen të ndodhin si pasojë e projektit.
Kumulativ	Ndikimet që veprojnë së bashku me ndikimet e tjera do të ndikojnë në të njëjtat burime dhe/ ose receptorë si Projekti.
Vlera e ndikimit	
Pozitive	Ndikimet që konsiderohet të përfaqësojnë një përmirësim në bazë ose paraqet një ndryshim pozitiv.
Negative	Ndikimet që konsiderohet të përfaqësojnë një ndryshim të kundërt nga baza, ose paraqet një faktor të ri të padëshirueshëm.
Kohëzgjatja e ndikimit	
Afatgjatë	Ndikimet që do të vazhdojnë për gjithë jetën e projektit, por pushon kur projekti ndalon funksionimin.
Afatshkurtër	Ndikimet që parashikohen të zgjasin vetëm për kohëzgjatjen e periudhës së ndërtimit.
I përkohshëm	Ndikimet që parashikohen të jenë të një kohëzgjatje të shkurtër dhe të përkohshme/ të rastësishme.
I Përhershëm	Ndikimet që shkaktojnë një ndryshim të përhershëm në receptorin ose burimin e prekur që zgjat shumë më tej se gjatë jetës së projektit.
Rikthimi i gjendjes	
I kthyeshëm	Gjasat që një parameter i matur mjedisor do të rikuperohet nga impakti mjedisor përmes teknikave të menaxhimit të mjedisit.
I pakthyeshëm	Dhe pse mund të meren masat rehabilituese, mjedisi nuk mund të kthehet sërish në gjendjen e mëparshme.

3.2 Identifikimi i ndikimeve të mundshme negative në biodiversitet

Nga zhvillimi i punimeve ndërtimore (demontim depozitash ekzistuese dhe riparim bazamentesh të tyre, montim I depozitave të reja, prishja e strukturave ekzistuese 1K dhe ndërtimin e objektit të zyrave 2 K) nuk do të ketë ndikime në bimësi pasi zona e projektit është ekzistuese, e cila është e niveluar dhe pastruar nga bimësia. Në këtë mënyrë flora dhe fauna nuk do të ndikohen nga punimet ndërtimore. Habitatet ruajnë karakteristikat e tyre tipike mesdhetare të cilat nuk paraqesin tendencë degradimi apo rrezikim të zhdukjes së tyre. (Ndikim i ulët, Afatshkurtër, i kthyeshëm.)

3.3 Identifikimi i ndikimeve të mundshme negative në ujë

Duke qënë se trupat ujore kanë një distancë jo të largët nga projekti, subjekti duhet të marrë masa konkrete për parandaluar ndonje ndotje të mundshme. Gjithsesi faza ndërtimore e tij parashikon punime të tilla që janë të kufizuara dhe nuk do të ndikojë në perrenjtë sezonale/ ujëmbledhësin e Kashit.

3.4 Identifikimi i ndikimeve të mundshme negative në tokë

Ndotja mund të vijë si pasojë e avarive teknike të makinerive dhe derdhjeve aksidentale (karburante, vajra) të makinerive në mjedis. Subjekti duhet të tregojë kujdes, me marjen e masave paraprake për parandalimin e tyre (fillimisht duke trajnuar personelin për mënyrën e ndërhyrjes në raste incidenti) dhe më pas ndërhyrjen në raste incidenti. Aspekt tjetër negativ mund të jenë mbetjet që do të gjenerohen nga proceset për realizimin e projektit, (sikurse janë mbetjet nga prishjet e strukturave 1K, apo mbetjet nga punimet e ndërtimit të zyrave 2K) ku duhet të tregohet kujdes me menaxhimin e përkohshëm ose afatgjatë të mbetjeve që do të gjenerohen.

3.5 Identifikimi i ndikimeve të mundshme negative në ajër

Gjatë fazës ndërtimore do të ketë shtim të pluhrave dhe gazeve në zonën e projektit. Burimet e krijimit dhe emetimit të tyre do të jenë:

- Punimet për demontimin e bazamenteve të depozitave pritëse dhe riparimi i bazamentit të tyre
- Montimi i 3 depozitave të reja 500 m³ secila
- Ndërtimi i 2 depozitave të reja me kapacitet 1000m³ dhe depozitës 500m³ për produktin e gatshëm.
- Lyerja e rezervuarëve të metalit brenda dhe jashtë (mund të shkaktojë përhapje aromash të pakëndshme)
- Prishja e strukturave 1K ekzistuese

Permbledhje Jo-Teknike “REHABILITIMI I VENDBURIMIT BALLSH-HEKAL”

- Punimet ndërtimore për godinën 2K (zyrat)
- Qarkullimi i automjeteve në zonë
- Krijimi i mbetjeve

Të gjitha këto bëjnë që në zonë të krijohet mundësia për përhapjen e pluhurave. Ky fenomen është më i lartë në ditët e thata dhe me erë. Emëtimet e gazeve vlerësohen të jenë në shkallë më të vogël se përhapja e pluhurave, burimet prej të cilave do të emëtohen gazet do të jenë:

Automjetet e punës, nga djegia e karburantit do të emëtohen gazet si NO_x, CO, CO₂, etj, dhe emëtimet nga gjeneratorët elektrik në rast se do të përdoren për raste emergjente. Këto emëtime në ajër **vlerësohen të jenë në përqëndrime të ulta dhe afatshkurtër, të kthyeshme**. Lidhur më këtë vlerësohet se këto emëtime nuk do ndikojnë në cilësinë e jetës së komunitetit dhe botës së gjallë.

3.6 Identifikimi i ndikimeve të mundshme negative

Tabela 2: Identifikimi i ndikimeve negative në mjedis

Identifikimi i ndikimeve	Burimi i ndikimit	Lloji i ndikimit	Kohëzgjatja
Ndikime në ajër	<ul style="list-style-type: none"> • Rritje të emëtimeve në ajër nga djegia e diesel që përdoret nga automjetet • Përhapja e pluhurave të materialeve të ndërtimit dhe materialit të gërmuar të sipërfaqes së tokës, si dhe nga punimet e tjera ndërtimore. • Shembja e ndërtesës që përfshihet në gjurmën e projektit 	<ul style="list-style-type: none"> • Negativ • Afatshkurtër • I kthyeshëm 	I përkohshëm
Ndikime në tokë	<ul style="list-style-type: none"> • Gërmimi i tokës • Heqja e sipërfaqes vegetative • Gjenerimi i mbetjeve • Incidentet e mundshme 	<ul style="list-style-type: none"> • Negativ • Afatshkurtër • I kthyeshëm 	I përkohshëm
Ndikime në ujë	<ul style="list-style-type: none"> • Lagia e kantierit • Larja e gomave të automjeteve 	<ul style="list-style-type: none"> • Negativ • Afatshkurtër • I kthyeshëm 	

Permbledhje Jo-Teknike "REHABILITIMI I VENDBURIMIT BALLSH-HEKAL"

Identifikimi i ndikimeve	Burimi i ndikimit	Lloji i ndikimit	Kohëzgjatja
	<ul style="list-style-type: none"> Gërmimet Aktiviteti i ndërtimit 		I përkohshëm
Zhurmat & Vibrimet	<ul style="list-style-type: none"> Lëvizja e automjeteve në zonën e kantierit Zhurmat nga punëtorët që do të jenë në kantier. Shembja e strukturave 1K që përfshihet në gjurmën e projektit. Proceset e ndërtimit. 	<ul style="list-style-type: none"> Negativ Afashkurtër I kthyeshëm 	I përkohshëm
Ndikimet në biodiversitet	<ul style="list-style-type: none"> Gërmimet Pastrimi i sipërfaqes dhe nivelim i saj. 	<ul style="list-style-type: none"> Negativ Afashkurtër I kthyeshëm 	I përkohshëm
Ndikimet në popullsi	<ul style="list-style-type: none"> Zhurmat që gjenerohen gjatë fazës së ndërtimit. Emetimi i pluhurave Vibrimet gjatë hapjes së themeleve. 	<ul style="list-style-type: none"> Negativ Afashkurtër I kthyeshëm 	I përkohshëm
Gjenerimi i mbetjeve të ngurta	<ul style="list-style-type: none"> Shtimi i mbetjeve urbane nga aktiviteti human i punonjësve që do të operojnë në këtë projekt. 	<ul style="list-style-type: none"> Negativ Afashkurtër I kthyeshëm 	I përkohshëm

4 SHKARKIMET E MUNDSHME NË MJEDIS

4.1 Ujërat e ndotura

Kompania ka parashikuar që ujërat e ndotura urbane të menaxhohen me gropa septike, në brendësi të territorit të subjektit, dhe janë të vetmet kategori ujërash që gjenerohen në këtë fazë ndërtimore.

4.2 Gaze dhe pluhur

Gjatë ndërtimit do të ketë impakte në ajër, si pasojë e gjurmimeve. Do të ketë emëtime të (PM10, SO_x, NO_x, CO₂) nga makineritë e rënda lëvizëse me diesel apo benzinë, paisjet ndihmëse portative, transportimi i materialeve, lëndës së parë, procesi i montimit te depozitave, transporti i mbetjeve interte dhe transporti punonjësve. Ky lloj ndikimi do të jetë i pranishëm në atë pjesë të territorit të subjektit ku do të punohet për ndërtimin e projektit. Këto çlirime dhe ndikimet e tyre mund të konsiderohen të vogla, duke pasur parasysh kohëzgjatjen e kufizuar të fazës së ndërtimit, duhet të theksojmë që ky impakt është afatshkurtër.

4.3 Zhurma dhe vibrime

Zhurma që do të gjenerohen gjatë zhvillimit të punimeve ndërtimore për realizimin e projektit do të vijë nga disa burime. Zhurmat do të vijnë kryesisht nga përdorimi i kamionëve të ndryshëm, zhurma të prodhuara nga vetë punonjësit e kantierit, gjatë shembjes së ndërtesave 1K që përfshihen në gjurmën e projektit, gjatë gjurmimeve për hapjen e themeleve të ndërtesës 2K dhe të ndërtimit të saj, si dhe gjatë ndërtimit të depozitave të reja për përpunimin dhe dekantimin e naftës. Subjekti investitor duhet të mbajë parasysh marrjen e masave të ndikimit të zhurmave por edhe ndikimin në trafikun e zonës (si pasojë e lëvizjeve të mjeteve të punës).

Nuk do të shkaktohen vibrime shqetësuese gjatë punimeve. Të vetmet vibrime që mund të gjenerohen janë vetëm ato gjatë hapjes së themeleve për ndërtimin e godinës 2 katëshe si dhe riparimin e bazamenteve të depozitave egzistuese.

Vlerësimi i zhurmave që do të shkaktohet nga aktivitetet ndërtimore do të bazohet në legjislacionin Shqiptar, konkretisht sipas Udhëzimit Nr.8 datë 27/11/2007 " Për nivelet kufi të zhurmave në mjedise të caktuara".

Tabela 3: Nivelet kufi të zhurmave në mjedis

Mjedisi	Efekti kritik në shëndet	LA _{eq} (dBA)	Koha baze (ore)	L _{Amax} Fast (dB)
---------	--------------------------	---------------------------	--------------------	-----------------------------------

Zona me aktivitetet social-ekonomik				
Zona industriale, tregtare, qarkullimi trafiku (mjedis i jashtëm dhe i brendshëm)	Dëmtim dëgjimi	70	24	110
Mjedis urban				
Mjedise publike, të jashtme apo të brendshme	Dëmtim dëgjimi	85	1	110
Ceremoni, festivale dhe argëtime	Dëmtim dëgjimi (klientët < 5 herë/ vit)	100	4	110
Muzikë nëpërmjet kufjeve të dëgjimit	Dëmtim dëgjimi	85 # 4	1	110
Tinguj – zhurme impulsive nga fishekzjarret dhe armët e zjarrit	Dëmtim dëgjimi (të rriturit) Dëmtim dëgjimit (fëmijët)	-	-	140#2 120#2
Parqe publike				
Parqet natyrore dhe zonat e mbrojtura	Prishje e qetësisë	#3		

Shpjegime:

LAeq (dBA) = Niveli ekuivalent i matur në shkallën A.

Koha bazë (orë) = Koha gjatë së cilës bëhet matja.

LAmaz Fast (dB) = Niveli i matur në shkallën A në mënyrën *fast* (e shpejtë).

1 = Sa më e ulët që të jetë e mundur.

2 = Presioni zanor maksimal (LAmaz, fast) matur 100 mm larg veshit.

3 = Zonat e jashtme të qeta duhet të mbrohen dhe raporti i zhurmës hyrëse/shtesë me zhurmën e fonit natyral duhet të ruhet sa më i ulët që të jetë e mundur.

4 = Nën kufjet e dëgjimit, përshtatur me vlerat e fushës së lirë.

4.4 Mbetjet e ngurta

Mbetjet e ngurta që do të gjenerohen gjatë fazës së ndërtimit të objektit do të jenë: materiale inerte, (dhera të gjeneruara nga hapja e themeleve, mbetje betoni nga prishja e strukturave egzistuese)si dhe mbetje te tjera te gjeneruara nga punonjesit si: mbetje qelqi, materiale letre, plastike, kartona. Mbetjet që nuk do të ripërdoren përsëri në këtë aktivitet do të ngrumbullohen në vende të përcaktuara nga Njësia e Qeverisjes Vendore. Një pjesë e dherave

Permbledhje Jo-Teknike "REHABILITIMI I VENDBURIMIT BALLSH-HEKAL"

që do të gjenerohet nga gërmimet gjatë fazës së hapjes së themeleve do të përdoret për qëllime rehabilitimi të mjedisit përreth.

Klasifikimi i mbetjeve

Mbetjet që do të gjenerohen specifikesht do të klasifikohen sipas VKM Nr. 99/2005 "Për miratimin e katalogut Shqiptar të klasifikimit të mbetjeve (I ndryshuar). Në tabelën e mëposhtme paraqiten në mënyrë të përmbledhur llojet e mbetjeve të parashikuara si dhe kodet respektive sipas VKM.

Tabela 4: Lloji i mbetjeve

Kodi i mbetjes	Lloji i mbetjes
15 01	Ambalazhe (duke përfshirë mbetjet e paketuara urbane)
15 01 01	Mbetje ambalazhi letre dhe kartoni
15 01 02	Mbetje ambalazhi plastike
17 05	Dhera
17 05 04	Dhera dhe gurë, të tjera nga ato të përmendura në 17 05 03
20 01 01	Letër dhe karton
20 01 10	Veshjet
20 01 39	Plastikë
17 09	Mbetje të tjera ndërtimi dhe të prishjeve
17 09 04	Mbetje të përziera nga ndërtimi dhe të prishjeve, të tjera nga ato të përmendura në 17 09 01, 17 09 02 dhe 17 09 03

Tabela 5: Volumet e inerteve

Volumet e Inerteve		Sasia	Njësia
1	Gërmim dheu me krah ose makineri	75	m ³
2	Transport mbetjesh deri 7 km	75	m ³

Subjekti duhet të tregojë kujdes me menaxhimin e mbetjeve dhe ndjekjen e tyre nga gjenerimi fillestar deri në asgjësimin final. Transporti i tyre duhet të kryhet nga kompani të licensuara me lejen përkatëse dhe të shoqëruar me dokumentin për transferimin e mbetjeve sipas legjislacionit mjedisor në fuqi.

5 KOHËZGJATJA E MUNDSHME TË NDIKIMEVE NEGATIVE TË IDENTIFIKUARA

Kohëzgjatja e ndikimit është një nga treguesit më të rëndësishëm të ndikimit në mjedis dhe në shëndet. Krahas llojit dhe shkallës së ndikimit kohëzgjatja e tij përcakton nëse jetëgjatësinë ose prezencën e këtij ndikimi në zonën e projektit dhe jo vetëm.

Ndikim afatshkurtër: Vlerësohen ato ndikime koha e prezencës së ndikimit në mjedis është e shkurtër, vetëm gjatë fazës ndërtimore.

Ndikimi afatmesëm: Vlerësohet ndikimi i cili do të jetë prezent gjatë fazës ndërtimore dhe do të jetë prezent edhe gjatë fazës së vënies në funksion, pra kërkon kohë të rikthehet në gjendjen fillestare.

Ndikimi afatgjatë: Vlerësohen ndikimet të cilat janë prezent gjatë kohës së funksionimit të projektit.

Tabela 6: Kohëzgjatja e ndikimeve

Treguesit vlerësuar	Krakteristikat e ndikimeve	Kohëzgjatja e ndikimeve		
		Afat shkurtër	Afat mesëm	Afat gjatë
Ndikimet në ajër	Krjimi dhe përhapja e grimcave të ngurta (pluhrave)			
	Emëtimi i gazeve nga automjetet e punës			
Ndikimet në Tokë	Gjenerimi i mbetjeve (inerte+mbetje urbane)			
	Përdorim toke			
Ndikimet në uji	Përdorimi i ujit			
Ndikimet në florë	Dëmtim i vegjetacionit natyror	N/A	N/A	N/A
Ndikimet në faunës	Largimi i faunës që ndodhet në dhe përreth zonës së projektit			
Zhurmat	Prania e zhurmave			
Ndikimet negative në komunitet	Emëtimet në ajër			
	Përdorimi i tokës			
	Prania e zhurmave			
	Ndryshimet në peizazh			

*N/A- Nuk Aplikohet

6 SHTRIRJA E MUNDSHME HAPËSINORE TË NDIKIMIT NË MJEDIS

Operacionet që do të kryhen në fazën e ndërtimit të projektit do të kenë ndikime në mjedisin pritës. Analiza e kryer në këtë raport në lidhje me ndikimet e mundshme në mjedis të projektit tregon se ato janë të kufizuara. Po kështu edhe kohëzgjatja e ndikimeve që mund të konsiderohen të rëndësishme është e limituar. Impaktet dhe shtrirja e tyre do të jete të kufizuara vetëm në pjesën ku do të kryhen punimet ndërtimore për realizimin e projektit.

7 REHABILITIMI I MJEDISIT TË NDIKUAR

Ndërtimi i këtij projekti ka një kosto të vogël ambientale (gjatë ndërtimit), e cila është e balancuar, me përfitimet e kompanisë investitore nga ky aktivitet, por në fund dhe me rehabilitimin. Më poshtë paraqitet një tabelë ku janë llogaritur me përafërsi punimet kryesore ambientale në projekt.

Tabela 7: Punimet në mjedis

Zërat kryesore të preventivit të rehabilitimit të mjedisit	
Nr.	Përshkrimi i punimeve
1	Sistemime dhe nivelime terreni (në pjesën ku do të kryhen punimet)
2	Gjelbërim
3	Mirëmbajtje

8 MASAT ZBUTËSE PËR SHMANGIEN DHE ZBUTJEN E NDIKIMEVE

Kapitulli 8 do të trajtojë masat kryesore të propozuara që duhet të marrë investitori ose kompania zhvilluese për zbutjen apo shmangien e ndikimeve negative të analizuara në kapitujt e mesipërm. Këto masa përfshijnë masa të përgjithshme, masa teknike, inxhinierike për minimizimin e impakteve negative.

8.1 Të përgjithshme

Këto masa duhet të synojnë:

- Parandalimin (aty ku është e mundur) dhe minimizimin e impakteve negative në mjedis (ajër, zhurma), gjatë periudhës së punimeve ndërtimore.
- Sistemimin e masës inerte (dhera, mbetje betoni) që do të gjenerohen nga punimet.
- Në fund, pas mbylljes së aktivitetit: rehabilitimin e sipërfaqeve që do të afektohen dhe ndikohen nga veprimtaria ndërtimore.

8.2 Masat për zbutjen e ndikimeve gjatë fazës së ndërtimit

Tabela 8: Masat për zbutjen e ndikimeve

Lloji i ndikimit	Masa për zbutjen e ndikimit	Efektshmëria e masave
Faza e ndërtimit		
Emëtimet në ajër, si pluhurat dhe gazet	Kontrolli periodik i makinerive për të siguruar emetim brenda normave të lejuara; Planifikimi paraprak i punës dhe realizimi në kohë sa më të shkurtër. Transporti i mbetjeve dhe lëndëve të para për ndërtimë me kamione të mbuluara; Spërkatja me ujë (veçanërisht në kohë të thatë) të zonës së punës;	Ul përqëndrimin e grimcave të ngurta në ajër.
Krijimi i zhurmave	Të mirëmbahen automjetet e punës; Të ndalohet rënia e borive në zonat e banuara; Në zonat e banuara të qarkullohet me shpejtësi të kufizuar; Makinat e transportit dhe pajisjet do të jenë bashkëkohore që plotësojnë standardet kombëtare, të pajisura me	Ul shkallën e bezdisjes që vjen nga prania e zhurmave.

Permbledhje Jo-Teknike "REHABILITIMI I VENDBURIMIT BALLSH-HEKAL"

Lloji i ndikimit	Masa për zbutjen e ndikimit	Efektshmëria e masave
Faza e ndërtimit		
	marmitë selenciatore të pakësimit të zhurmave.	
Ndikimi në botën e gjallë (flora dhe fauna)	Me qëllim reduktimin e ndikimeve në florë dhe në faunë, kompania zhvilluese duhet të zbatojë masa si më poshtë: Të zbatojë masat për reduktimin e zhurmave ; Në përfundim të punimeve ndërtimore kompania të aplikojë masa për sistemimin e dherave.	Ul impaktin në florë dhe në faunë
Gjenerim i mbetjeve	Mbetjet inerte qe do te gjenerohen duhen te menaxhohen ne menyren e duhur ne bashkepunim me pushtetin vendor. Mbetjet urbane vlerësohen të jenë në sasi të vogël, për menaxhimin e tyre kompania të zbatojë këto masa: Kompania ka tashmë në fabrikë, konteniere/kosha të posacme në zonen e punimeve dhe ato të meren çdo ditë nga punonjësit apo një person përgjegjës për tu dërguar në kontenierët e përcaktuar nga pushteti vendor.	Shmang përhapjen e mbetjeve në mjedis, mbron mjedisin dhe shmang impaktin viziv të padëshiruar.
Incidente	Kompania investitore do të marrë masa për incidentet me karburantet. (Pajisja me kutine perthithese/spill kit)	Parandalon incidente të mundshme në lidhje me zjarrin.

9 NDIKIMET E MUNDSHME NË MJEDISIN NDËRKUFITAR

Duke u bazuar në hartën topografike, planvendosjen dhe në kordinatat e projektit dalim në përfundimin që zbatimi I projektit nuk shkakton ndikim negativ me natyrë ndërkuftare sepse të gjithë pjesët përbërëse të projektit janë të vendosura larg kufijve.

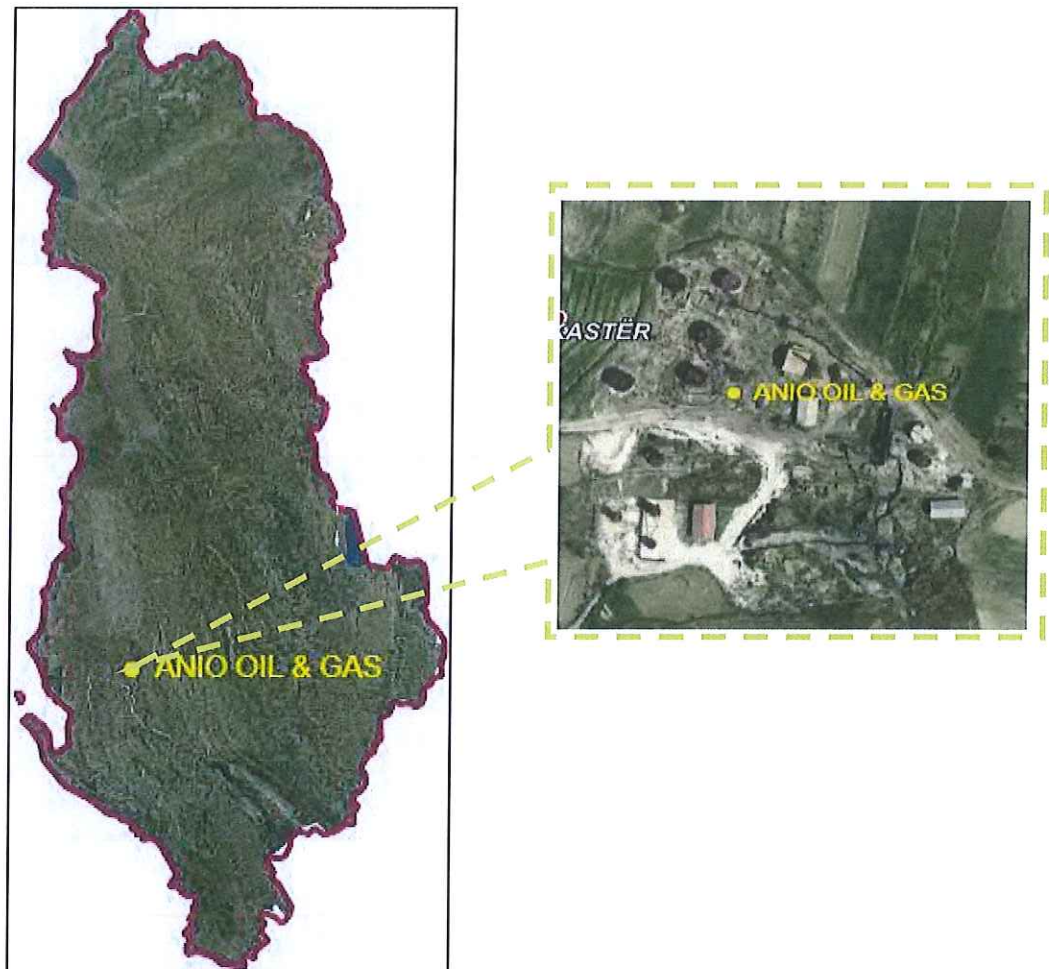


Figura 9-1: Ndikimet ne mjedisin nderkufitar