



REPUBLIKA E SHQIPËRISË  
MINISTRIA E MJEDISIT  
AGJENCIA KOMBËTARE E MJEDISIT

Nr. \_\_\_ Prot.

Datë \_\_\_\_\_

## KËRKESË PËR LEJE MJEDISI Tipi B

AGJENCIA KOMBËTARE E MJEDISIT

Numri i Identifikimit të Kërkesës .....

Emri i Kërkuesit:

1 Person juridik (Kompania) ( Emri tregtar, Nr. NIPTI, adresa,)

a) Mared Construction” SHPK

NIPT: L53817401C

Adresa: Lagja Karbunare e Poshtme, Rruga “Ibrahim Xheka”, Nd. 125, Njesia Administrative Karbunare, Lushnje, Qarku Fier

Për impiantin/instalimin:

1. Titulli i instalimit (përshkruaj sipas kollonës 1 të Shtojcës 1 të Ligjit Nr. 10448, datë 14.7.2011 “Për lejet e mjedisit” i ndryshuar)

**“Veprimtaritë e katramit dhe të bitumit”.**

Përshkrimi i veprimtarisë dhe kapacitetit prodhues (përshkruaj sipas kollonës 1 dhe 2 të Shtojcës 1 të Ligjit Nr. 10448, datë 14.7.2011 “Për lejet e mjedisit” i ndryshuar)

**“Veprimtaritë e katranit dhe të bitumit” ID 7.3 / c “Veprimtaritë që përfshijnë ngrohjen, por jo distilimin e katranit ose bitumit në lidhje me ndonjë veprimtari prodhimi”**

2. Vendndodhja: **Pasuria me Nr. 28/67 me sipërfaqe 209m<sup>2</sup>, pranë kryqezimit të rruges nacionale Lushnje-Berat dhe Lushnje Fier, Ish fabrika e Plasmasit (Lushnje) rreth 510 m ne vije ajrore nga ky kryqezim.**

(Qark) **FIER**

(Bashki) **LUSHNJE**

(komunë)

Emri, titulli i personit të autorizuar **Edion Xhumari**

( Firma, Vula)

Data...25/06/2019.

Tarifa e paguar në Raiddaisen Bank dt 26.03.2019.

për kërkesë për leje mjedisi

ndryshim të kushteve të lejes



## 1 INFORMACION MBI KËRKUESIN/OPERATORIN

### 1.1 INFORMACION I PËRGJITHSHËM

Emri i Kompanisë	Mared Construction” SHPK
Statusi Ligjor	Aktiv/shpk.
Ortaket/Aksionerët e Kompanisë(sipas Ekstraktit të lëshuar nga QKR)	Administratori : Edion Xhumari
Adresa e zyrës qendrore të Kompanisë	Lagja Karbunare e Poshtme, Rruga “Ibrahim Xheka”, Nd. 125, Njesia Administrative Karbunare, Lushnje, Qarku Fier
Adresa postale e Kompanisë, nqse ndryshon nga adresa e mësipërme	
Numri i rregjistrimit të Kompanisë(NIPT)	L53817401C
Kodi kryesor i aktivitetit (sipas kollonës 1 të Shtojcës 1 të Ligjit nr 10448, date 14.7.2011 “Per lejet e mjedisit”)	“Veprimtaritë e katramit dhe të bitumit”
Kodi SNAP <sup>1</sup>	N/A
Kodi NOSE-P <sup>2</sup>	N/A
Numri i Punonjësve	3
Përfaqësuesi i autorizuar	Edion Xhumari
Emri dhe Mbiemri	Edion Xhumari
Pozicioni në Kompani	Administrator
Telefoni	0693742802
Faksi	
E-mail	<a href="mailto:edion.xhumari@yahoo.com">edion.xhumari@yahoo.com</a>

### 1.2 INFORMACION MBI INSTALIMIN/IMPIANTIN

Emri i instalimit/impianitit <sup>3</sup>	Veprimtaritë e katranit dhe të bitumit
Adresa ku ndodhet apo do të ngrihet instalimi/impianiti	Pasuria me Nr. 28/67 me siperfaqe 209m2, prane kryqezimit te rruges nacionale Lushnje-Berat dhe Lushnje Fier, Ish fabrika e Plasmasit (Lushnje) rreth 510 m ne vije ajrore nga ky kryqezim.

<sup>1</sup> Nomenklatura e zgjedhur për burimet e ndotjes së ajrit, të specifikuar në Aneksin 1 të Udhëzimit të Kërkesës për Leje Mjedisi për kërkuesit

<sup>2</sup> Nomenklatura për burimet e shkarkimit, të specifikuar në Aneksin 1 të Udhëzimit të Kërkesës për Leje Mjedisi për kërkuesit

<sup>3</sup> Përshkruaj titullin sipas kollonës 1 të Shtojcës 1 të Ligjit Për lejet e mjedisit

## Shtojca 2

<b>Koordinatat e vendit sipas Sistemit Koordinativ GAUS KRUGE: 1942_GK_ZONE_4</b>	NR	Kordinatat Lindje X	Kordinatat Veri Y
	1	<b>4391475.119</b>	<b>4533281.607</b>
	2	<b>4391480.004</b>	<b>4533280.151</b>
	3	<b>4391493.232</b>	<b>4533151.172</b>
	4	<b>4391428.054</b>	<b>4533145.616</b>
Kategoritë e aktiviteteve/veprimtarive industriale të cilat duhet të kërkojnë leje mjedisi <sup>1</sup>	<b>ID 7.3 / c “Veprimtaritë që përfshijnë ngrohjen, por jo distilimin e katranit ose bitumit në lidhje me ndonjë veprimtari prodhimi”</b>		
Kapaciteti i projektuar	Cisterna ka kapacitet 45 ton		



<sup>1</sup> Shkruani kodet e specifikuar në kolumnën 2 (e emërtuar ID) dhe aktivitetet e specifikuar në kolumnën 3 (Veprimtaria) të përcaktuara në Shtojcën 1 të Ligjit për Lejet e Mjedisit. Nëse instalimi përfshin disa aktivitete të lidhura me IPPC, është e nevojshme për të shënuar secilin prej tyre me një kod. Kodet duhet të jenë të ndara qartë.

## Shtojca 2

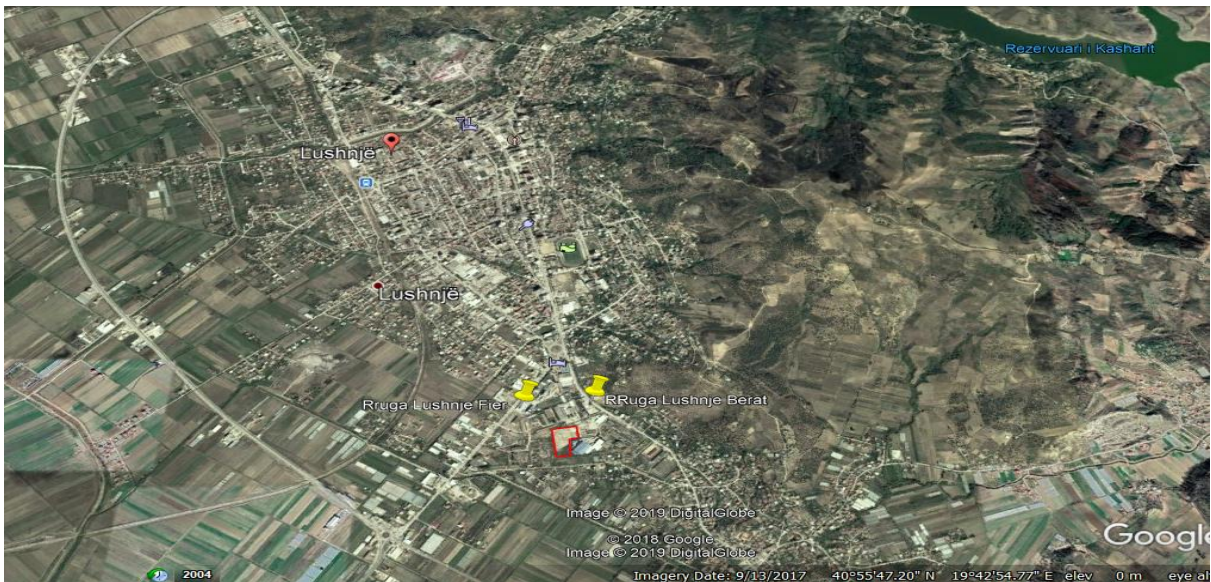
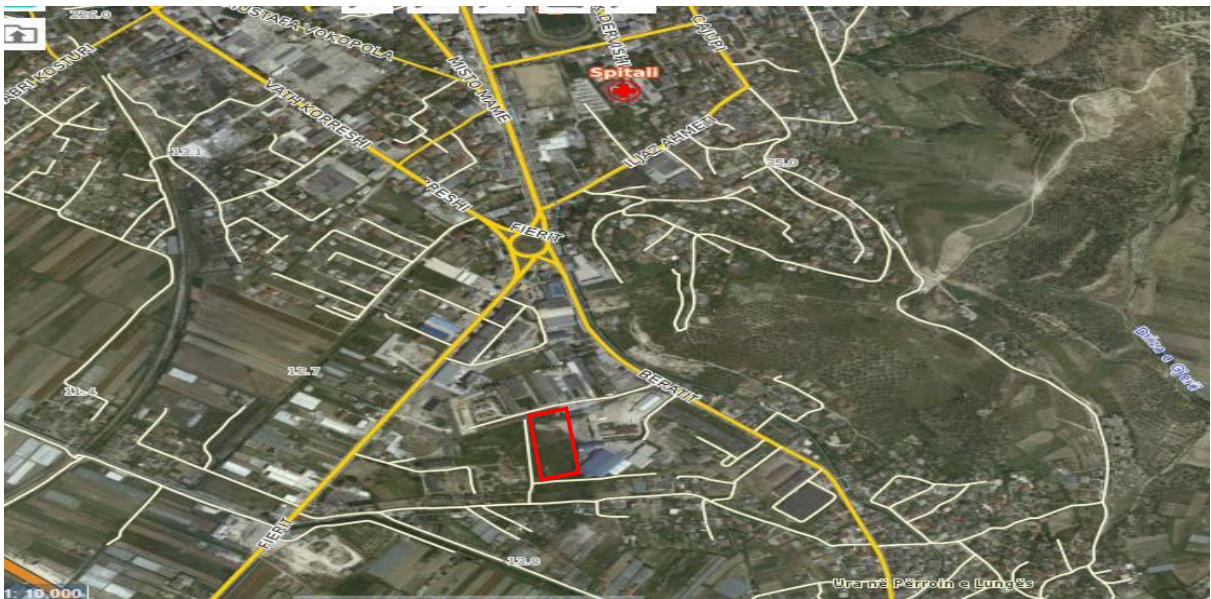


Tabela në vijim përfshin listën e të gjithë lejeve, liçensave, autorizimeve të përfthuara në datën e dorëzimit të Formularit të kërkesës.

Leja, Liçensa, Autorizimi	Nr. Ref.	Data e Lëshimit	Periudha e vlefshmërisë
Shoqëria Mared Conctruction shpk		NZ. 7282/1	Pa afat kohor

Duhet të përfshihen të gjitha lejet, liçensat, autorizimet e vlefshme në datën e dorëzimit të kërkesës.

**1.3. INFORMACIONI MBI PERSONIN E KONTAKTIT TË AUTORIZUAR NGA ADMINISTRATORI NË LIDHJE ME LEJEN**

Emri dhe Mbiemri	<b>Shoqeria “Mared Construction” SHPK /Edion Xhumari</b>
Adresa	<b>Lagja Karbunare e Poshtme, Rruga “Ibrahim Xheka”, Nd. 125, Njesia Administrative Karbunare, Lushnje, Qarku Fier</b>
Pozicioni në kompani	Administrator
Telefoni	<b>0693742802</b>
Faksi	
E-mail	<a href="mailto:edion.xhumari@yahoo.com">edion.xhumari@yahoo.com</a>

**1.4. PRONËSIA E TOKËS**

Emri/adresa e pronarit/pronarëve të tokës, Numri i identifikimit të pronës sipas dokumentit të lëshuar nga ZRPP<sup>5</sup> ku janë ndërmarrë (nqse ndryshojnë nga ato të kërkuarit) apo do të ndërmerren aktivitetet (nqse ndryshojnë nga ato të kërkuarit)

Emri dhe mbiemri i pronarit/pronarëve	<b>Shoqeria “Mared Construction” SHPK /Edion Xhumari</b>
Të dhëna për pronësinë e tokës sipas dokumentit të lëshuar nga ZRPP	<b>Fabrika e levizshme e prodhimit të asfaltit është instaluar në pasurinë me Nr. 28/67 me sipërfaqe ndertese për instalimin e makinerive 209m<sup>2</sup>, dhe Truall funksional 500m<sup>2</sup></b>
Adresa	<b>Pasuria me Nr. 28/67 me sipërfaqe ndertese për instalimin e makinerive 209m<sup>2</sup>, dhe Truall funksional 500m<sup>2</sup> pranë kryqezimit të rrugës nacionale Lushnje-Berat dhe Lushnje Fier, Ish fabrika e Plasmasit (Lushnje) rreth 510 m në vije ajrore nga ky kryqezim.</b>
Informacion për kontratën e qerasë nëse ka Nr. i kontratës së qerasë nëse kërkuar nuk është pronar i tokës deri në këtë moment	<b>Kontratë qeraje e lidhur midis palëve me Nr. 4244 Rep, Nr. 2714 Kol., datë 04.12.2018 ndërmjet Z.Euglent Saraci dhe shoqërisë Mared Construction shpk ku objekti i kontratës është pasuria e paluajtshme Nr. 28/67 me sipërfaqe 209m<sup>2</sup> me një afat 5-vjeçar</b>

<sup>5</sup> Zyra e Regjistrimit të pasurive të paluajtshme

### 1.5. PRONËSIA E IMPIANTIT

Emri dhe adresa e pronarit të impiantit ku kryhet aktiviteti, si dhe informacion mbi kontratën e qerasë nëqoftëse kërkuesi nuk është pronari i impiantit.

Emri dhe mbiemri i pronarit/pronarëve	<b>Shoqeria “Mared Construction” SHPK /Edion Xhumari</b>
Adresa	<b>Pasuria me Nr. 28/67 me siperfaqe ndertese per instalimin e makinerive 209m2, dhe Truall funksional 500m2, prane kryqezimit te rruges nacionale Lushnje-Berat dhe Lushnje Fier, Ish fabrika e Plasmasit (Lushnje) rreth 510 m ne vije ajrore nga ky kryqezim.Nd. 125, Njesia Administrative Karbunare, Lushnje, Qarku Fier</b>
Informacion mbi kontratën (qeradhënësi dhe qeramarrësi, afati i kontratës, mënyrat e përfundimit të kontratës; periudha e vlefshmërisë) Bashkëngjisni një kopje të kontratës së qerasë	<b>Dokumentet e pronësisë dhe zhdoganimit të Fabrikes/Impianteve te levizshme e prodhimit te asfaltit leshuar ne emer te <u>Shoqerise “Mared Construction” SHPK</u>, eksportuar nga Italia dhe zhdoganuar nga Dogana Durres, date <b>12.12.2015</b></b>  <b>Bashkelidhur kopje e dokumentit te pronësisë dhe zhdoganimit te Fabrikes/Impianteve te levizshme e prodhimit te asfaltit (teresia e agregateve).</b>

### 1.6. APLIKIMI I BËRË PËR:<sup>6</sup>

Shënoni ✓ në kutinë përkatëse

- ✓ Impiante dhe instalime të reja
- Impiante dhe instalime ekzistuese
- Ndryshim i konsiderueshëm në impiantet dhe/ose instalimet ekzistuese
- Ndërprerje të aktiviteteve

Në shtojcën 1.2 duhet të paraqisni një ekstrakt nga dokumentet e planifikimit/projektit për instalimin/impiantin e ri, që ka të bëjnë me zonën në fjalë, në mënyrë që të vlerësohen efektet kumulative të pritshme ose ndikimet negative në aktivitetet e ardhshme. Në ekstrakt të përfshihet edhe një legjendë që spjegon qëllimin e synuar për zonën në fjalë si dhe qëllimin për një zonë më të gjerë zhvillimi.

---

<sup>6</sup> Kjo kërkesë nuk i referohet transferimit të lejes në rast të ndryshimit të pronësisë

**1.7 INFORMACION NË LIDHJE ME NDRYSHIME TË KONSIDERUESHME TE PROPOZUARA TE LEJES SË TIPIT B PER NJE INSTALIM/IMPIANT EKZISTUES**

Operatori/kërkuesi plotëson tabelën e mëposhtme vetëm kur kërkon ndryshime të kushteve të lejes së mjedisit të Tipit B, për një instalim/impiant ekzistues.

Emri i impiantit (sipas lejes ekzistuese të mjedisit)	
Data e dorëzimit të kërkesës për ndryshime të lejes së lëshuar të mjedisit të Tipit B	
Data dhe numri i lejes ekzistuese të mjedisit, të Tipit B, (refero <b>Nr.e identifikimit të Lejes sipas Regjistrit të AKM)</b>	
Vendodhja e impiantit/ instalimit (qarku/ bashkia/komuna, numri kadastral)	
Arsyeja/arsyet për ndryshimin e kërkuar në lejen e mjedisit	

Jepni përshkrimin e ndryshimeve të propozuara.

Të gjithë informacionet përkatëse dhe dokumentat që mbështesin deklaratën tuaj në lidhje me këtë kapitull si: hartë kadastrale, harta të tjera, dokument pronësisë etj. duhet t'i bashkëngjiten këtij formulari me emërtimin Aneksi 1.

Nuk aplikohet , instalim i ri.

**PËRSHKRIMI I INSTALIMIT, NJËSITË E TIJ TEKNIKE DHE AKTIVITETET  
/VEPRIMTARITË E LIDHURA DREJTPËRDREJT ME TË**

Përshkruani instalimin, metodat, proceset kryesore dhe ato ndihmëse, pakësimin e ndotjes dhe sistemet e rikuperimit të mbetjeve si dhe operacionet e instalimit. Siguroni kopje të planeve, skicave ose hartave (planet e terrenit dhe hartat e vendndodhjes, rrjedhat e procesit teknologjik në lidhje me operacionet e instalimit) dhe detaje të tjera të nevojshme për të përshkruar të gjitha aspektet e aktiviteve të instalimit.

Të gjithë informacionet përkatëse duhet t'i bashkëngjiten këtij formulari me emërtimin **Aneksi 2**.

Bashkelidhur Annex II i plotësuar.



### 3. MENAXHIMI I INSTALIMIT

Jepni informacion të detajuar në lidhje me strukturën e menaxhimit të instalimit. Përfshini në informacion strukturën organizative ku tregohen qartë pozicionet që kanë të bëjnë me menaxhimin mjedisor, menaxhimin e prodhimit, kontrollin e cilësisë, monitorimin, etj. Siguroni të gjithë dokumentat përkatës në lidhje me politikën e menaxhimit mjedisor.

Jepni informacion nëse menaxhimi mjedisor dhe/ose sistemet e menaxhimit të cilësisë janë të çertifikuar nga organe çertifikues të akredituar.

Në rast se keni një sistem të çertifikuar të menaxhimit të mjedisit të vënë në jetë në instalim, jepni informacion në lidhje me standardin përkatës dhe bashkëngjisni kopjen e çertifikatës së akreditimit (ECOLABEL, EMAS, ISO 14001, etj.)

Përshkruani kushtet e punës, siç tregohet në tabelën në vijim:

<b>KUSHTET E PUNËS</b>					
Numri total i punonjësve					
Shpërndarja e punonjësve	ZYRA	PRODHIMI	MIRËMBAJTJA	MAGAZINIMI	TË TJERA
	1	3	1	1	2 – 3
Turnet dhe aktivitetet	Zyrat / administrata		Instalimet		
	1 turn		1 turn		
Orët e punës	Zyrat / administrata		Instalimet		
	8 orë		8 orë		
Numri i ditëve të punës në vit	22 ditë pune x 12 muaj = 264 ditë				
Numri i orëve në vit	264 ditë x 8 orë = 2112 orë				
Variacionet sezonale					
Turnet dhe numri i punëtorëve për turn	Gjatë variacioneve sezonale		Pjesa tjetër e vitit		
	3 x 1 turn		3 punonjës x 1 turn		
Periudhat gjatë të cilave kompania mbyllet	Pushimet		E shtunë dhe E diel dhe ditë feste		
	Ndërprerje të rregullta të funksionimit		Janar - Dhjetor		

Të gjithë informacionet përkatëse duhet t'i bashkëngjiten këtij formulari me emërtimin **Aneksi 3**.

#### **4. LËNDËT E PARA DHE MATERIALET NDIHMËSE, MATERIALE TË TJERA DHE ENERGJIA E PËRDORUR OSE E GJENERUAR NË IMPIANT/INSTALIM**

Hartoni një listë të lëndëve të para dhe materialeve ndihmëse, përzierjeve të materialeve, lëndës djegëse, dhe energjisë së gjeneruar ose të përdorur në instalim.

Lista e hartuar duhet të jetë e plotë dhe duhet të përfshijë të gjitha materialet, lëndët djegëse, materialet e ndërmjetme, kimikatet laboratorike dhe produktet e përdorura.

Vëmendje e veçantë duhet t'i kushtohet materialeve dhe produkteve që përbëhen nga/ose përmbajnë substanca të rrezikshme. Lista e mësipërme duhet të specifikojë Kodin e Riskut për secilën substancë sipas Skedës së të Dhënave të Sigurisë së Materialit (SDSM) të prodhuesit.

Për sa më sipër, duhet të plotësohen Tabelat 4.1.1 – 4.1.3.

Të gjithë informacionet përkatëse duhet t'i bashakëngjiten këtij formulari me emërtimin **Aneksi 4**.

**BASHKELIDHUR ANNEX 4.**

## Shtojca 2

**Tabela 4.1.1** Detaje mbi lëndët e para, materialet e ndërmjetme, produktet etj, që lidhen me proceset dhe përdoren apo gjenerohen në impiant/installim.

Nr. Ref. ose Kodi	Materiali/ Substanca <sup>7</sup>	Numri CAS <sup>8</sup>	Kategoria e Materialeve të Rrezikshme <sup>9</sup>	Sasia që zakonisht magazinohet (t)	Përdorim i vjetor(t)	Konsumi për njësi produkti	Natyra e përdorimit	Kodi i Riskut R <sup>10</sup> -	Kodi i Sigurisë S <sup>11</sup> -
	Cakell I granular 0,5-20 mm	-	Nuk eshte material i rrezikshem	1000 Ton	41220 Ton	916	Per perzierje	-	-
	Bitum	8052-42-4	Material i rrezikshem	500 Ton	2070 Ton	46	Per perzierje		
	Lidhesat Bituminoze/agregati		Material i rrezikshem	500 Ton	2025 Ton	38	Per perzierje		

<sup>7</sup> Nëse materialet përfshijnë më shumë substanca të rrezikshme, jepni informacion të detajuar për secilën substancë

<sup>8</sup> Shërbim i Abstrakteve Kimike (CAS - Chemical Abstracts Service)

<sup>9</sup> (Rregullore Nr. 1272/2008 (KE) për klasifikimin, etiketimin dhe paketimin e substancave dhe përzjerjeve) ose kategoria e Mbetjeve/Materialeve të Rrezikshmeve sipas Rregullores për Kategoritë e Mbetjeve duke përfshirë listën sipas legjislacionit përkatës shqiptar mbi mbetjet

<sup>10</sup> Sipas Aneksit 2 të Udhëzimit të Kërkesës për Leje Mjedisi për kërkuesit

## Shtojca 2

**Tabela 4.1.2** Detaje mbi konsumin e ujit:

<b>INPUTI - UJËRAT HYRËSE</b>									
Furnizimi me ujë nga rrjeti publik		Sigurimi i ujit nga burime sipërfaqësore		Sigurimi i ujit nga burime vetiake		Sigurimi i ujit nga reshjet e mbledhura		Sigurimi i ujit nga riciklimi i brendshëm	
Konsumi	%	Konsumi	%	Konsumi	%	Konsumi	%	Konsumi	%
3 m <sup>3</sup>	100								

**TRAJTIMI I MËPARSHËM (jepni sasinë e ujit të trajtuar më parë me qëllim përmirësimin e cilësisë para përdorimit të tij brenda procesit)**

<b>PIKAT E KONSUMIT TË UJIT</b>											
Tualetet/Banjat		Proceset e prodhimit		Prodhimi i energjisë/avullit		Ujë Ftohës		Pastrimi industrial		Pastrime të tjera	
Konsumi	%	Konsumi	%	Konsumi	%	Konsumi	%	Konsumi	%	Konsumi	%
-	-	-	-	-	-	-	-	3 m <sup>3</sup> /ditë	100		

<b>OUTPUTI - UJËRAT QË DALIN</b>		
Pjesë integrale e produktit, nga produktet, mbetjet	Shkarkimet (nga pajisjet vetiake të trajtimit/kanalizimeve)	Evaporimi (shkarkimi i avullit në ajër)
	1m <sup>3</sup>	

<b>KOSTOT E UJIT</b>			
EMËRTIMI	BAZA (m <sup>3</sup> /year)	KM/m3*	TOTALI
Kostot e Ujit	55Lek x3*12m3		1980
TOTALI			

\* Kostot e ujit: sasia e konsumuar + tarifën fikse.

## *Shtojca 2*

---

## Shtojca 2

**Tabela 4.1.3** Detaje mbi Konsumin e Energjisë

<b>KONSUMI I ENERGJISË</b>			
Burimi	Konsumi Total (kWH/g, t/g, dhe të ngjashme)	Konsumi për njësi prodhimi	Përqindja e konsumit total (%)
Energjia Elektrike	16.4 kW/ore		
Gazi Natyror			
Qymyri			
Nafte	18L/ore ne dy pika nxeheje njera per bitumen dhe tjera furre qe nxeh materialin cakell		100%

### 5. MENAXHIMI I MATERIALEVE

#### 5.1 MENAXHIMI I LËNDËVE TË PARA, MATERIALEVE TË NDËRMJETME DHE PRODUKTEVE

Për të gjitha materialet e listuara në tabelat 4.1.1, jepni informacion të detajuar mbi kushtet që kanë të bëjnë me dorëzimin dhe marrjen e tyre, kushtet e magazinimit (vendodhjen e magazinës brenda instalimit dhe zonës së impiantit, metodën e magazinimit), dhe sistemin e transportimit/transferimit brenda instalimit dhe zonës së impiantit.

Jepni informacion për gjendjen në tërësi të tubacioneve, rezervuarëve etj, për të siguruar papërshkueshmërinë dhe testimin final të tyre etj. Për instalimet e reja, jepni një plan kontrolli.

Të gjithë informacionet përkatëse duhet t'i bashkëngjiten këtij formulari me emërtimin **Aneksi 5**.

#### 5.2 MENAXHIMI I MBETJEVE TË NGURTA DHE TË LËNGSHME NË INSTALIMIN/IMPIANTIN

Jepni informacion të detajuar për secilin kategori mbetjesh, si më poshtë vijojnë:

- Emri;
- Përshkrimi dhe natyra e mbetjes;
- Burimi;
- Ku magazinohet dhe karakteristikat e hapësirës së magazinimit;
- Sasia/volumi në ton dhe m<sup>3</sup>;
- Periudha(t) e gjenerimit;
- Analizat (duke përfshirë testimin dhe metodat e sigurimit të cilësisë);
- Kodi sipas listave të mbetjeve referuar legjislacionit Shqiptar mbi Kategoritë e Mbetjeve.

Plotësoni Tabelat 5.2.1 dhe 5.2.2, për secilën tipologji mbetjesh, përkatësisht për mbetjet e rrezikshme dhe mbetjet jo të rrezikshme. Duhet të jepen si informacion plotësues, detaje mbi numrin e regjistrimit të liçensës/lejes së grumbullimit të mbetjeve të operatorit si dhe detaje të operatorit me të cilin është nënshkruar kontrata për rikuperimin/asgjësimin e mbetjeve ose datën e përfundimit të afatit të lejeve.

Të gjitha informacionet shtesë duhet t'i bashkëngjiten këtij formulari me emërtimin **Aneksi 5**.

Në rast asgjësimi të mbetjeve,<sup>12</sup>brenda instalimit/impiantit, duhet të jepet informacion i detajuar mbi vendin e asgjësimit duke përfshirë ndërmjet të tjerave procedurat në lidhje me zgjedhjen e vendit, hartat e vendit ku tregohen qartësisht zonat e mbrojtura ujore, kushtet gjeologjike dhe hidrologjike, planin e aktiviteteve, përbërjen e mbetjeve, menaxhimin e gazit dhe ujit të filtruar, së bashku me planin e menaxhimit të mbetjeve pas ndërprerjes së operacioneve në këtë vend.

Projektimi i plotë i lëndës duhet të përfshihet në **Aneksin 5**.

---

<sup>12</sup> Sipas përcaktimit të dhënë në ligjin për menaxhimin e integruar të mbetjeve

**Tabela 5.2.1:** Mbetjet – Rikuperimi/asgjësimi i mbetjeve të rrezikshme

Tipi i mbetjes	Numri nga Rregullorja për Kategoritë e Mbetjeve, duke përfshirë listat	Vendi kryesor i gjenerimit	Sasia		Trajtimi ose asgjësimi në instalim/impianit (Metoda dhe vendndodhja)	Trajtimi, rikuperimi ose riciklimi jashtë instalimit/impianit (Metoda, vendi, kontraktori)	Asgjësimitrajtimiti jashtë instalimit/impianit (Metoda, vendi, kontraktori)
			Ton/muaj	m <sup>3</sup> / muaj			
Bloze	06 13 05*	Ne impiantintin e prodhimit (Mikser)	1 Ton/muaj		Kapet nga sistemi kapes I impiantit dhe rifutet ne mikser si lende e pare.	Kontribuon ne prodhim si lende e pare.	100 % e substance e riperdorur per prodhim si lende e pare,
<b>Aktiviteti nuk gjeneron mbetje te rrezikeshme</b>							



**Tabela 5.2.2** Mbetjet – Rikuperimi/asgjësimi i mbetjeve jo të rrezikshme

Tipi i mbetjeve	Numri nga Rregullorja për Kategoritë e Mbetjeve, duke përfshirë listat	Vendi kryesor i gjenerimit	Sasia		Trajtimi ose asgjësimi në instalim/impiannt (Metoda dhe vendndodhja)	Trajtimi, rikuperimi ose riciklimi jashtë instalimit/impianntit (Metoda, vendi, kontraktori)	Asgjësimitrajtimit jashtë instalimit/impianntit (Metoda, vendi, kontraktori)
			Ton/mu	m3			
Mbetjet e ngurta nga puntoret	<b>Kodet 20018;</b> (Mbetjet e biodegradueshme), <b>200101</b> Letër dhe karton(	Brenda teritorit të impiantit	0.1 – 0.15	-----	Grumbullimi në një vend të posaçëm brenda teritorit	Transporti për në vendgrumbullimin e përcaktuar nga pushteti lokal	
Uji që përdoret për larje ambientesh	02 03 01	Brenda teritorit të kantierit		3 m3/muaj	Përdoret në kantier		Sasi shumë të vogla uji për të cilat është krijuar një Grupë septike 3m e veshur me shtresa filtruese.

### 5.3 ASGJËSIMI I MBETJEVE JASHTË INSTALIMIT

Në rast të asgjësimit të mbetjeve jashtë territorit të instalimit/impianntit, është e nevojshme të siguroni një informacion të detajuar mbi vendin e asgjësimit si dhe të bashkëngjisni kontratat e lidhura me kompanitë/operatorët, të cilët kryejnë shërbimin e grumbullimit dhe transportimit të të gjitha llojeve të mbetjeve.

Të gjithë informacionet përkatëse duhet t'i bashkëngjiten këtij formulari me emërtimin **Aneksi 5**.

**Projekti nuk parashikon grumbullimin e mbetjeve. Lenda e pare do te përdoret teresisht per prodhim pasi mikseri qe përdoret per recepturat e perzjerjes se materialeve cakell dhe bitum eshte elektronik dhe komandohet nga gabina e komandimit me saktësi shumë të madhe të litrave të ujit, të sasisë së bitumit dhe cakellit. Mbetjet urbane të gjeneruara nga puntoret do të grumbullohen dhe do të transportohen në vendgrumbullimin e përcaktuar nga pushteti vendor. Të gjitha mbeturinat riciklohen duke shtuar edhe perzjerës dhe se bashku me blozen që prodhohet dhe që kapet nëpërmjet sistemit të filtrimit përpara se të shkarkohet në atmosferë nga kaldaja, ripërdoren perseri si lende e pare në rastin e prodhimit të materialeve mbushes bituminoz si binder etj. Mbetje tjera nuk krijohen.**

## 6 SHKARKIMET

### 6.1 SHKARKIMET NË AJËR

#### 6.1.1 INFORMACION I DETAJUAR PËR SHKARKIMET NGA BURIMET E IDENTIFIKUESHME TË NDOTJES NË AJËR

Operatori duhet të paraqesë një listë të gjithë burimeve të shkarkimeve në ajër. Planimetritë, skicat dhe dokumentat përkatëse që tregojnë vendndodhjen e pikës së shkarkimit (kopje të planimetrisë së përfshirë në projektin e instalimit) duhet të përfshihen gjithashtu në informacion. Të gjithë informacionet e kërkuara më sipër duhet t'i bashkëngjiten këtij formulari me emërtimin **Aneksi 6**.

Të gjitha shkarkimet nga burimet e identifikueshme të ndotjes duhet të përshkruhen me detaje. Për shkarkimet nga instalimet me boljerë/kaldaja me avull, me hyrje nxehtësie më shumë së 2MW, duhet të plotësohet Tabela 6.1.1. Burimet e shkarkimeve të këtij lloji duhet të shënohen si A1 (A1-1....A1-n).

Për të gjithë burimet kryesore të shkarkimeve, duhet të plotësohen Tabelat 6.1.2 dhe Tabela 6.1.3. Burimet kryesore të shkarkimeve në ajër duhet të shënohen si A2 (A2-1....A2-n).

Në rast të burimeve më të vegjël apo të mundshëm të shkarkimeve, duhet të plotësohet Tabela 6.1.4. Këto burime më të vegjël ose të mundshëm duhet të shënohen si A3 (A3-1....A3-n).

Pjesë e informimit duhet të jetë edhe informacioni mbi lartësinë e pikave të shkarkimit, lartësinë e , çtative, rrjedhjeve dhe presionit.

**Nga operimi i këtij instalimi nuk kemi shkarkime nga burime te identifikueshme te ndotjes në ajër pasi edhe ato pak shkarkime minimale bloze nga procesi i prodhimit nuk clirohen ne atmosfere por kapen nepermjet filtrave te impiantit dhe rifutet ne proces prodhimi, pasi teknologjia e prodhimit te asfaltobetonit eshte bashkekohore dhe shume eficiente. Procesi teknologjik ben peshimin e materialit inert dhe ne te njejten kohe qe peshohet materiali inert ne peshoren tjeter peshohet bitumi per realizimin e produktit te asfaltobetonit. Sillosat jane te mbyllur ne menyre hermetike. Furnizimi behet me tuba gome. Ne linje eshte instaluar filtri i pluhurave te blozes ne menyre qe pluhuri te mos dale ne atmosfere. Pra i gjithe procesi eshte nje cikël i mbyllur dhe nuk emeton pluhura.**

**Bloza qe shkarkohet nepermjet tymit, riperdoret perseri pas kapjes nga sistemi kapes I impiantit , pa dale ne atmosfere, duke u bashkuar me mbetjet e tjera te vogla dhe futet serish ne procesin e prodhimit ne formen e materialeve mbushes bituminoz si binder etj.**

Gjithashtu sasia e avujve te ujit qe clirohet eshte e paperfillshme dhe jo e demshme.

**Tabela 6.1.1** Shkarkimet në ajër nga boljerët/kaldajat me avull (një faqe për çdo pikë shkarkimi)

**Pika e shkarkimit:**

Emërtimi/përcaktimi i pikës së shkarkimit	Nuk ka shkarkim nga kaldajat
Përshkrimi:	
Koordinatat : (GAUS KRUGE: 1942_GK_ZONE_4)	
Informacion për oxhakun Diametri:	18 meter Diam 60x40 cm
Lartësia nga toka (m):	M
Data e vënies në punë:	

**Karakteristikat e shkarkimit:**

Kapaciteti i boljerit/kaldajës Avulli që del: Nxehtësia që hyn:	kg/orëMW
Lëndë djegëse Tipi: Konsumi maksimal i lëndës djegëse Përmbajtja e squfurit %:	kg/orë
NOx	mg/Nm <sup>3</sup> 0°C. 3% O <sub>2</sub> (lëng ose gaz), 6% O <sub>2</sub> (lëndë djegëse e ngurtë)
Përqëndrimi aktual i O <sub>2</sub> %	
Rrjedhjet maksimale të gazeve	m <sup>3</sup> /orë
Temperatura	°C(maks.)    °C(min.)    °C(mes.)

Jepni periudhën ose periudhat kur ndodhin shkarkimet duke përfshirë variacionet ditore ose sezonale (jepni informacion se kur ka qënë vënia në punë dhe/ose ndërprerja e punës):

Periudha e shkarkimit (mesatare)	min/orë	orë/ditë	ditë/vit

**Tabela 6.1.2** Shkarkimet kryesore në ajër – Karakteristikat e shkarkimeve (një faqe për çdo pikë shkarkimi)

Nr. Referencës së pikës së shkarkimit	<b>Pasuria me Nr. 28/67 me sipërfaqe 209m<sup>2</sup>, prane kryqezimit të rruges nacionale Lushnje-Berat dhe Lushnje Fier, Ish fabrika e Plasmasit (Lushnje).</b>		
Burimi i shkarkimit	Impianti i prodhimit të asfaltobetonit; Kamionet e transportimit; Autobote naftë.		
Përshkrimi	Lenda djegese me të cilën punojnë makinerite është nafta.		
Koordinatat: (GAUS KRUGE: 1942_GK_ZONE_4)	NR	Kordinatat Lindje X	Kordinatat Veri Y
	1	<b>4391475.119</b>	<b>4533281.607</b>
	2	<b>4391480.004</b>	<b>4533280.151</b>
	3	<b>4391493.232</b>	<b>4533151.172</b>
	4	<b>4391428.054</b>	<b>4533145.616</b>
Informacion mbi oxhakun Diametri Lartësia nga toka(m)	18 meter Diam 60x40 cm		
Data e fillimit të shkarkimeve	1 Qershor		

Me poshte po japim vlerat e gazeve të çliuara në ajër nga të gjitha makinerite(kamionat)te marra se bashku.

Nr.	Gazet e çliuara nga automjetet	Sasia
1	SO <sub>2</sub>	2 g/ore
2	NO <sub>x</sub>	67 µg/m <sup>3</sup>
3	CO	22 mg/ore
4	HC	12 gr/ore
5	Pm <sub>10</sub>	0.02 gr/ore
6	avuj uji	0.02 m <sup>3</sup> /ore

Jepni periudhën ose periudhat kur ndodhin shkarkimet duke përfshirë variacionet ditore ose sezonale (jepni informacion se kur ka qënë vënia në punë dhe/ose ndërprerja e punës):

<b>Periudhat e shkarkimit (mesatare)</b>	min/orë	orë/ditë	ditë/vit
--	---------	----------	----------

**Tabela 6.1.3:** Shkarkimet kryesore në ajër – Karakteristikat e shkarkimeve (një faqe për çdo pikë shkarkimi)Numri Referues i pikës së shkarkimit: automjetet

Parametri	Përpara trajtimit				Përshkrim i shkurtër	Kodi i shkarkimit					
	mg/Nm3		kg/orë			mg/Nm3		kg/orë		kg/vit	
	Mes.	Maks.	Mes.	Maks.		Mes.	Maks.	Mes.	Maks.	Mes.	Maks.
SO <sub>2</sub>			2 g/ore	2,5 g/ore	Gazet clirohen nga automjetet, autobotet						
NO <sub>x</sub>			67 µg/m <sup>3</sup>	69 µg/m <sup>3</sup>	Gazet clirohen nga automjetet, autobotet						
CO			22 mg/ore	25 mg/ore	Gazet clirohen nga automjetet, autobotet						
HC			12 gr/ore	15 gr/ore	Gazet clirohen nga automjetet, autobotet						
PM <sub>10</sub>			0.02 gr/ore	0.08 gr/ore	Pluhurat qe krijohen nga levizja e automjeteve ne kantier						

Përqendrimit duhet të bazohen në kushtet normale për temperaturën dhe presionin (0°C, 101.3 kPa). I njomë/i thatë duhet të tregohen si në rastin e tabelës 6.1.2., nëse nuk shprehet ndryshe.

**Vetem shkarkime nga marmitat e kamioneve transportues.**

**Tabela 6.1.4:** Shkarkimet kryesore në ajër – Karakteristikat e shkarkimeve (një faqe për çdo burim emetimi)

Numri Referues i pikës së shkarkimit: \_\_\_\_\_ impianti/mikseri \_\_\_\_\_

Nr. Ref. i pikës së shkarkimit	Përshkrimi	Detaje për shkarkimin <sup>1</sup>				Sistemi i aplikuar për reduktim (filtra, etj)
		Materiali	mg/Nm <sup>3(2)</sup>	kg/orë	kg/vit	
avuj uji	sasia e avujve të ujit që clirohet nga impianti i prodhimit të asfaltobetonit	uje		0.002	60	sasia e avujve të ujit që clirohet është e paperfillshme dhe jo e demshme.

<sup>(1)</sup> Vlerat maksimale të shkarkimeve duhet të specifikohen për çdo substancë të shkarkuar. Përqëndrimet duhet të specifikohen për një interval maksimal prej 30 minutash.

<sup>(2)</sup> Përqëndrimet duhet të bazohen në kushtet normale për temperaturën dhe presionin (0°C, 101.3 kPa). I njomur/ i thatë duhet të përcaktohen qartë. Specifikoni kushtet referuese për oksigjenin për shkarkimet nga djegiet.

## 6.2 SHKARKIMET E MUNDSHME DHE FLURUESE

Për të gjitha burimet e mundshme dhe ato fluruese ( të shkarkimeve, duhet të plotësohet tabela 6.2.1, si dhe të sigurohet një informacion i detajuar mbi to.

Në përputhje me aktivitetet e renditura referuar kuadrit ligjor shqiptar për shkarkimet e komponimeve organike të avullueshme, tregoni nëse shkarkimet janë të përputhje me dispozitat ligjore në fuqi ose jo dhe, nëse jo, shpjegoni se si do të arrini këtë përputhshmëri. Plani i menaxhimit të tretësve organikë duhet të jetë bashkëngjitur kërkesës.

Të gjithë informacionet shtesë duhet t'i bashkëngjiten këtij formulari me emërtimin **Aneksi 6**.

Bashkelidhur ANEXI 6

**Prodhimi i asfalto-betonit realizohet nga përzierja e përbërsave të asfaltobetonit, konkretisht të inerteve të fraksionuara si inerte të fraksionuara guri, bitum dhe aditive që nuk e ndotin mjedisin rrethues. Procesi i prodhimit të asfalto-betonit është proces i cili nuk ka mbetje teknologjike. Gjithashtu procesi teknologjik që zhvillohet është proces i mbyllur i cili nuk ka shkarkime.**

Impianti është i pajisur me sistem filtrash të cilë nuk lejojnë daljen e pluhurave në kokerrise deri në 75 mikron të dalin jashtë këto pluhura rikethen në procesin e prodhimit si filer i cili është një element shumë i rëndësishëm për prodhimin e asfalto betoneve. Për këtë nevojiten një numër pajisjesh e makinerish për ngarkimin e inerteve, transportin e inerteve, transportin e konglomerateve që prodhon impianti, shtrimin e asfaltobetonit në tokë, vibrimin dhe ngjeshjen e tij. Impianti i prodhimit të asfaltit, ka destinacion kryesor prodhimin e konglomerateve bituminoze për nevojat e klientëve të cilët i përdorin ato për shtrimin e rrugëve. Konglomeratet bituminoze kanë ngjyrë të zezë, me aromë karakteristike dhe gjendje fizike viskoze. Temperatura e nxehtë në furrën e përzierjes së inerteve arrijn 160 °C.

Në vijim po përshkruajmë në mënyrë të përmbledhur proceset teknologjike të ventilimit dhe aspirimit:

Sistemi i ajrimit fut ajër me presion të rritur në furrën e nxehtë të inerteve për të ndihmuar djegjen, e lëndës djegëse. Ky sistem shërben njëkohësisht edhe për thithjen e gazeve të prodhuara nga djegia dhe tharja në hapsirat e kësaj furre. Për shkarkimin, këto gaze kalojnë në pajisjet e kapjes së pluhurave. Sistemi i pluhur-kapjes. Produktet e djegies së bashku me avujt që kriohen në hapsirën e brendëshme të furrës së tharjes/ngrohjes së inerteve, gjatë daljes së tyre nga furra, mbartin me vete edhe grimca të ngurta/avuj me perzjerje bituminoze etj. Për shkarkimin të tyre në atmosferë, kjo rrymë gazesh, avujsh dhe pluhurash, kalon nëpër një bateri ciklonësh pluhur-kapës, të cilët kanë një rendiment të kënaqshëm të punës së tyre. E gjithë sasia e pluhurit të kapur këtu, rikthehet në procesin e përgatitjes së markës së caktuar të asfaltit. Kjo zgjidhje teknologjike, siguron ruajtjen e raporteve përbërës të asfaltit, konkretisht të sasisë së inerteve. Njëkohësisht kemi prani minimale të pluhurit të shkarkuar në atmosferë.

Bloza që shkarkohet nepermjet tymit, riperdoret perseri duke u bashkuar me mbetjet e tjera të vogla dhe futet serish në procesin e prodhimit në formën e materialeve mbushes bituminoz si binder etj.

Tabela 6.2.1: Shkarkimet në ajër – Shkarkimet e mundshme në ajër

Pika e shkarkimit (Nr. i Referencës) Sipas hartës që do të bashkëngjitet	Përshkrimi	Kushtet-keqfunksionimi i cili mund të shkaktojë një shkarkim	Data e shkarkimit (Maksimumi i shkarkimeve të mundshme) <sup>13</sup>		
			Materiali	mg/Nm <sup>3</sup>	kg/orë
Impianti i levizshëm	sasia e avujve të ujit që clirohet nga impianti i prodhimit të asfaltobetonit	shkarkimi	Avuj uji		0.002

<sup>13</sup> Llogaritni shkarkimet maksimale të mundshme për çdo gjendje të identifikuar (rrjedhë).



### 6.3 SHKARKIMET NË UJËRAT SIPËRFAQËSORË

Për shkarkimet në ujërat sipërfaqësorë duhet të plotësohen Tabelat 6.3.1 dhe 6.3.2.

Rendisni të gjitha pikat e shkarkimit shoqëruar me planimetritë, skicat dhe dokumentat përkatëse, bashkëngjitur këtij formulari si Aneksi 6.

Për secilën pikë shkarkimi, është e nevojshme të tregoni substancat që shkarkohen. Duhet të llogariten të gjithë llojet e shkarkimeve të lëngshme dhe llumrat në ujërat sipërfaqësorë si dhe rreshjet atmosferike që për shkak të forcës së gravitetit shkojnë drejt ujërave sipërfaqësore. Pikat shkarkimit duhet të tregohen në hartën e terrenit me koordinata të shënuara në sistemin GAUS KRUGE: 1942\_GK\_ZONE\_4. Duhet të specifikohet gjithashtu edhe identiteti dhe tipi i mjedisit ujqor pritës.

**Nuk ka shkarkime qe depertojne ne ujqrat siperfaqesore. Prodhimi i sfalto-betonit realizohet nga perzierja e perbersave te tij, konkretisht te inerteve te fraksionuara si inerte te fraksionuara guri, bitum dhe aditive qe nuk kane kontakt mjedisin rrethues pasi kryhet me ane te recepturave te sakta te peshimit sipas formulave. Procesi i prodhimit te asfalto-betonit eshte proces i cili nuk ka mbetje teknologjike. Gjithashtu procesi teknologjik qe zhvillohet eshte proces qe zhvillohet eshte proces i mbyllur i cili nuk ka shkarkime ne ujqrat siperfaqesore,**

**Tabela 6.3.1:** Shkarkimet në ujërat sipërfaqësore (një faqe për çdo shkarkim)

**Pika e Shkarkimit:**

Nr. i Referencës së pikës së shkarkimit (numri i referencës duhet të jetë i njëjtë me numrin e shkruar në hartën e instalimit)	1
Emërtimi i pikës së shkarkimit	<b>Grope septike</b>
Vendndodhja	<b>Ne paret</b>
Koordinatat sipas sistemit GAUS KRUGE: 1942_GK_ZONE_4	X= 4391476.673 Y= 4533187.300
Emri/Emërtimi i mjedisit ujor pritës (lumë, liqen, etj....):	Grope septike
Prurja e ujit e mjedisit ujor pritës	$\frac{1 \text{ m}^3/\text{dite}}{\text{së thatësirës}}$ $\text{m}^3 \cdot \text{s}^{-1}$ prurja e ujit gjatë periudhës së thatësirës $\text{m}^3 \cdot \text{s}^{-1}$ 95% prurja e ujit
Kapaciteti absorbues i ndotësive(ve):	50 kg/ditë

**Informacion i detajuar mbi shkarkimet:**

<b>(1) Sasia e shkarkuar</b>			
Mesatare/ditë	1 m <sup>3</sup>	Sasia maksimale/ditë	m <sup>3</sup>
Sasia maksimale/orë	0.02 m <sup>3</sup>	<b>1</b> m <sup>3</sup> / dite	

(1) Jepni periudhën ose periudhat kur ndodhin shkarkimet duke përfshirë variacionet ditore ose sezonale (jepni informacion se kur ka qënë vënia në punë dhe/ose ndërprerja e punës):

<b>Periudhat e shkarkimit (mesatare)</b>	min/orë	orë/ditë	ditë/vit
--	---------	----------	----------

**Tabela 6.3.2:** Shkarkimet në ujërat sipërfaqësore – Karakteristikat e shkarkimeve (një tabelë për çdo pikë shkarkimi)

Numri Referues i pikës së shkarkimit: \_\_\_\_\_

Parametri	Përpara trajtimit				Tek vendi i shkarkimit në mjedisin ujqor pritës				Efiçienca e pajisjes së trajtimit (%)
	Mesatarja max. e vlerës/orë (mg/l)	Mesatarja max. e vlerës ditore (mg/l)	kg/ditë	kg/vit	Vlera mesatare maks. në orë (mg/l)	Vlera ditore e mesatares maks. (mg/l)	kg/ditë	kg/vit	
Uje nga larja e ambienteve dhe makinerive					0.02	3	1	60	100%

Nuk ka shkarkime nga impinti ne ujqrat siperfaqesore.

#### 6.4 SHKARKIMET NË RRJETIN E KANALIZIMEVE

Për shkarkimet në rrjetin e kanalizimeve duhet të plotësohen Tabelat 6.4.1 and 6.4.2. Paraqisni të gjitha pikat e shkarkimeve përmes planimetrive, skicave dhe dokumentave përkatës, të përfshira në **Aneksin 6**.

Për secilën pikë shkarkimi, është e nevojshme të tregoni substancat që shkarkohen.

**Aneksi 6** duhet të paraqesë të gjithë informacionin përkatës mbi kanalin-marrës, duke përfshirë edhe sistemin e trajtimit të ujërave të ndotura, të cilat nuk janë përshkruar më parë.

Jepni informacion të detajuar mbi të gjitha shkarkimet që mund të ndikojnë në tërësinë e rrjetit të kanalizimeve dhe sigurinë e menaxhimit dhe mirëmbajtjes së tij.

**Prodhimi i sfalto-betonit realizohet nga përzierja e përbërësve të tij, konkretisht të inerteve të fraksionuara si inerte të fraksionuara guri, bitum dhe aditive që nuk kanë kontakt mjedisin rrethues pasi kryhet me ane të recepturave të sakta të peshimit sipas formulave. Procesi i prodhimit të asfalto-betonit është proces i cili nuk ka mbetje teknologjike. Gjithashtu procesi teknologjik që zhvillohet është proces i mbyllur i cili nuk ka shkarkime në rrjet.**

**Ne funksion të nevojave të objektit të shërbimit do të perdoret rrjeti ekzistues i kanalizimeve. Sistemi i evakuimit të ujrave të zeza për vetë karakteristikat e kanalizimeve të zonës do të jetë një sistem unitar. Perberja e ujrave të zeza nga destinacioni që ka zona do të jenë ujera komunale, të dalta nga objekti. Normat e përdorimit të ujit për aktivitetin do të përcaktohen nga destinacioni i përdorimit të ambjentëve të shërbimit, pas miratimit përfundimtar të projektit. Evakuimi i ujrave atmosferike do të realizohet me ane të sistemit të kuletave dhe pusëve të vendosura në anet e rrugëve duke i në kolektoret kryesore në ane të rrugës.**

**Tabela 6.4.1:** Shkarkimet në rrjetin e kanalizimeve (një faqe për çdo pikë të shkarkimeve)

**Pikat e Shkarkimit:**

Nr. Ref. i pikës së shkarkimit: (numri i referencës duhet të jetë i njëjtë me numrin e shkruar në hartën e instalimit).	Nuk ka shkarkime pervec ujrave te shiut
Vendndodhja e pikës së shkarkimit rrjetin e kanalizimeve	
Koordinatat (për efekt të vlerësimit të ndikimit)	
Emri i kompanisë e cila menaxhon sistemin e grumbullimit të ujërave të ndotura	
A është sistemi i kanalizimeve i lidhur me një impiant trajtimi?	
Emri i mjedisit përfundimtar uJOR pritës të ujërave të ndotura nga rrjeti i kanalizimit (estuar, lumë ose mjedis tjetër uJOR pritës dhe ndikimi në të i cili duhet kontrolluar)	

**Nuk ka shkarkime.**

**Informacion i detajuar mbi shkarkimet:**

<b>(1)Sasia e shkarkuar</b>			
Sasia Mesatare/ditë	m <sup>3</sup>	Sasia maksimale/ditë	m <sup>3</sup>
Sasia Mesatare/orë	m <sup>3</sup>		

(1) Jepni periudhën ose periudhat kur ndodhin shkarkimet duke përfshirë variacionet ditore ose sezonale (jepni informacion se kur ka qënë vënia në punë dhe/ose ndërprerja e punës):

<b>Periudhat e shkarkimit (mesatare)</b>	min/orë	orë/ditë	ditë/vit
--	---------	----------	----------

**Tabela 6.4.2:** Shkarkimet në kanalizime/rrjetin e kanalizimeve – Karakteristikat e shkarkimeve (një tabelë për çdo pikë shkarkimi)

Numri Referues i pikës së shkarkimit: \_\_\_\_\_

Parametri	Përpara trajtimit				Tek vendi i shkarkimit në mjedisin ujqor pritës				Efiçienca e pajisjes së trajtimit (%)
	Vlera mesatare maks. në orë (mg/l)	Vlera ditore e mesatare s maks. (mg/l)	kg/ditë	kg/vit	Vlera mesatare maks. në orë (mg/l)	Vlera ditore e mesatare maks. (mg/l)	kg/ditë	kg/vit	

## 6.5 SHKARKIMET NË TOKË

Për shkarkimet në tokë duhet të plotësohen Tabelat 6.5.1 dhe 6.5.2.

Përshkruani sistemet dhe procedurat për të parandaluar ose reduktuar çlirimet e ndotësve në mjediset e ujërave nëntokësorë, si dhe procedurat për parandalimin e ndikimeve negative në mjediset e ujërave nëntokësorë.

Kërkuesi duhet të japë informacion mbi llojet e substancave (mbetje bujqësore ose jo-bujqësore) që do të shpërndahen në tokë (mbetje llumrash, hi, mbetje të lëngshme, etj.) si dhe sasinë e propozuar, periudhat dhe metodën e shpërndarjes (tub i shkarkimit, rezervuar, çisternë).

Çdo pikë shkarkimi ose zonë shkarkimi duhet të tregohet në hartën e instalimit.

Të gjitha informacionet përkatëse duhet t'i bashakëngjiten këtij formulari në **Aneksin 6**.

**Shkarkimet ne toke jane minimale ose nuk ekzistojne pasi mikseri qe perdoret per recepturat e perzierjes se materialeve eshte elektronik dhe drejtohet nga kabina e komandimit me saktesi shume te madhe te sasive te, bitumit, cakellit dhe aditiveve. Uji qe perdoret per larjen e shesheve dhe makinerive ne sasi, derdhet ne gropen septike aty prane me permasa 4 x 5,e cila eshte e ndertuar me mure betoni 30 cm ndersa baza e saj eshte ndertuar me nje shtrese betony prej 50 cm. Gropa eshte e pajijur edhe me dekantues dhe per rrjedhoje eshte e papershkueshme. Behen vetem larje te thjeshta te dyshemese dhe territorit. Kjo sasi uji qe hidhet ne ambientet e punes largohet nepermjet procesit te avullimit ne pjesen me te madhe.**

**Tabela 6.5.1:** Shkarkimet në tokë (një tabelë për çdo pikë shkarkimi)

**Pika e shkarkimi ose zona e shkarkimit:**

Harta referuese e instalimit, Nr.	
Nr. ref. i pikës së shkarkimit ose zonës së shkarkimit	
Mënyra e çlirimit: (puset, shtresat e depërtueshme, spërkatja/lagia, përhapja, etj.)	
Vendndodhja	
Koordinatat sipas sistemit GAUS KRUGE: 1942_GK_ZONE_4	
Lartësia e shkarkimit/çlirimit (në lidhje me lartësinë nga mjedisi pritës )	
Klasifikimi i ujit të mjedisit ujqor pritës mjedisit i ujërave nëntokësorë): (nëse është i disponueshëm)	
Vlerësimi i ndjeshmërisë së ndotjes të mjedisit të ujërave nëntokësorë (përfshirë dhe shkallën e ndjeshmërisë)	
Identiteti dhe distanca e burimeve të ujërave nëntokësore në rrezik nga ndikimet negative prej shkarkimeve (puset, burimet, etj.)	
Identiteti dhe distanca e mjediseve ujore sipërfaqësore në rrezik nga ndikimet negative prej shkarkimeve	

**Informacion i detajuar mbi shkarkimet:**

<b>(1) Sasia e shkarkuar</b>			
Mesatare/ditë	m <sup>3</sup>	Sasia Maksimale/ditë	m <sup>3</sup>
Sasia Maksimale/orë	m <sup>3</sup>		

(1) Jepni periudhën ose periudhat kur ndodhin shkarkimet duke përfshirë variacionet ditore ose sezonale (jepni informacion se kur ka qënë vënia në punë dhe/ose ndërprerja e punës):

<b>Periudhat e shkarkimit (mesatare)</b>	<b>min/orë</b>	<b>orë/ditë</b>	<b>ditë/vit</b>
--	----------------	-----------------	-----------------



**Tabela 6.5.2:** Shkarkimet në tokë – Karakteristikat e shkarkimeve (një tabelë për çdo pikë shkarkimi)

Numri Referues i pikës së shkarkimit: \_\_\_\_\_

Parametri	Përpara trajtimit				Tek vendi i shkarkimit në mjedisin pritës				Eficienca e pajisjes së trajtimit (%) kg/ditë
	Vlera mesatarja maks. në orë (mg/l)	Vlera ditore e mesatares maks. (mg/l)	kg/ditë	Vlera mesatarja maks. në orë (mg/l)	Vlera ditore e mesatares maks. (mg/l)	kg/ditë	Vlera mesatarja maks. në orë (mg/l)	Vlera ditore e mesatares maks. (mg/l)	

## 6.6 SHKARKIMET E ZHURMËS

Jepni informacion të detajuar mbi burimet (vendndodhjen, natyrën, nivelin, periudhën ose periudhat e shkarkimit) e zhurmës që është gjeneruar ose do të gjenerohet.

Tabela 6.6.1 duhet të përmbajë informacion për secilin burim shkarkimi. Çdo burim shkarkimi i zhurmës duhet të shënohet qartë në hartën e instalimit.

Dokumentacioni mbështetës duhet të përfshihet në **Aneksin 6**.

**TABELA 6.6.1:** Shkarkimet e zhurmës – Përmbledhje e listës së burimeve të shkarkimit të zhurmës

Burimi i shkarkimit	Nr. Ref. i pikës së shkarkimit	Koordinatat sipas sistemit GAUS KRUGE: 1942_GK_ZONE_4	Nr. Ref. i pajisjes që gjeneron ndotje aklustike	Presioni akustik <sup>1</sup> (dBA) duke ju referuar distancës	Periudha e shkarkimit
Mjetet e Transportit (kamionat)	Z-1	<b>X=4391488.679</b> <b>Y= 4533262.444</b>	730-D107	55-60 dB	Ne periudha te shkurtera kohore
Impianti i prodhimit te asfaltobetonit	Z-2	<b>X=4391489</b> <b>Y= 4533243.387</b>	AC588	60-73 dB	Gjate orarit te punes

<sup>1</sup> Për segmente të ndryshme të instalimeve, mund të përdoren nivele të ndryshme të intesitetit të zhurmës.

## 6.7 VIBRACIONET

Duhet të përgatitet një informacion i detajuar për vibracionet, dhe nëse është e mundur, të paraqiten edhe informacionet që i përkasin vitit të kaluar.

Specifikoni dhe shënoni në hartë vendndodhjen e burimeve të vibracionit që mund të ndikojnë në mjedis, përtej ambienteve të instalimit dhe siguron rezultatat e matjeve ose llogaritjeve.

Burimet e vibracionit duhet të përfshijnë edhe transportin që bëhet brenda instalimit. Për instalimet e reja, duhet të merren në konsideratë të gjitha burimet e vibracionit gjatë ndërtimit dhe operimit të instalimit. Të gjitha burimet duhet të përshkruhen në shtojcat grafike.

Të gjithë dokumentat shtesë që kanë lidhje me sa u përmend më sipër, duhet të përfshihen në **Aneksin 6**.

**-Elektromotoret jane te fiksuar ne strukturen e impiantit, nuk ndikojne ne vibrim ndersa impianti prodhues eshte projektuar conform standardeve europiane duke minimizuar vibrimet ne maksimum. Nuk paraqesin problem per popullsine qe ndodhet perreth, as per punonjesit qe punojne aty.**

**Pajisjet janë te ekuilibruara në mënyrë të kënqeshme. Kjo fal konstruksionit dhe nivelit teknik të përgatitjes së tyre.**

## 6.8 REZATIMI JO-JONIZUES

Identifikoni burimet e rrezatimit jo-jonizues që kanë ndikim në mjedisin përtej ambienteve të instalimit dhe tregoni rezultatet e matjeve ose llogaritjeve të kryera për këtë qëllim. Burimet e rrezatimit duhet të tregohen qartë në hartën e instalimit.

**Nuk ka pajisje që punojnë me rrezatim. Energjia elektrike është e siguar në kablo.**

## 6.9 PËRSHKRUAJ GJENDJEN E VENDNDODHJES

Jepni të dhëna për gjendjen e mjedisit (ajrin, ujërat sipërfaqësorë dhe nëntokësorë, tokën, zhurmat, hidrologjinë, stabilitetin, speciet e mbrojtura etj.) që kanë lidhje me ndërtimin dhe vënien në punë të instalimit.

Bëni të njohur vlerësimin e ndikimit të gjithë shkarkimeve në mjedis, përfshirë edhe vendet/mjediset ku shkarkimet nuk janë çliruar ende.

Përshkruaj, ku është e nevojshme, masat për minimizimin e ndotjes në distanca të gjata dhe/ose në territorin e shteteve të tjera.

Të gjithë informacionet përkatëse duhet t'i bashkëngjiten këtij formulari me emërtimin **Aneksi 6**.

**Objekti ndodhet pranë kryqezimit të rrugës Lushnje Berat dhe Lushnje Fier , pranë vendit të njohur si Plasmasi. (Lushnje) rreth 510m në vijë ajrore nga ky kryqezim , rreth 500m larg qendrave të banuara dhe rreth 1.7km në vijë ajrore larg lumit Erzen.**

**Kjo Njesi Administrative me ndarrjen territorial është nën juridiksionin e bashkisë Lushnje, dhe përbehet nga keto fshatra.**

**Lushnja është një qytet në Shqipërinë qendrore. Ajo ka 58.200 banorë (2005) dhe është kryeqendra e rrethit të Lushnjës. Qyteti i Lushnjës shtrihet në lindje të fushës së Myzeqesë, buzë kodrave të Darsisë. Territori i tij zë një sipërfaqe prej 37 km<sup>2</sup>. Bashkia Lushnje numëron një popullsi prej rreth 60000 banorë. Qyteti është i ndarë në tetë lagje, të organizuara në pesë rajone.**

**Objektet e pushtetit vendor janë të vendosura në sheshin qendror, po këtu janë edhe institucionet kulturore artistike, historike, sportive etj. si: Kinoteatri, Muzeu Historik, Biblioteka Publike, Qendra Kulturore e Fëmijëve, Stadiumi etj. Instituti i Kërkimeve Bujqësore, tashmë me emërtim të ri, zhvillon prej dekadash një veprimtari të gjerë kërkimore-shkencore me dobi kombëtare. Katër vite më parë, aty u çel filiali i Universitetit Bujqësor të Tiranës. Gjithashtu këtu gjendet edhe shkolla e mesme bujqësore profesionale kombëtare, e cila është hapur dekada më parë. Përgjatë bulevardit kryesor, shtrihet lulishtja e madhe e qytetit. Sipërfaqe të gjelbërta ka edhe në brendësi të lagjeve. Vitet e fundit, rrugët e qytetit janë më të gjelbëruara me pemë dekorative të llojeve të ndryshme.**

**Lushnja ka një pozitë të favorshme gjeografike. Këtu kryqëzohen arteriet më të rëndësishme të komunikimit ndërqytetës. Autostrada veri-jug kalon pranë qytetit. Nga këtu nis edhe rruga më e rëndësishme e lindjes, Berat -Skrapar e më tej. Gjithashtu nëpërmjet rrugëve dytësore, Lushnja ka shkurtuar distancën me Elbasanin dhe qytetet e tjera të këtij qarku**

Në vitin 1920 në Lushnjë, u mbajt "Kongresi Kombëtar" që njihet në histori si Kongresi i Lushnjes, i cili i zhvilloi punimet nga data 21 deri më 31 janar. Në Kongres morën pjesë 54 delegatë të zgjedhur nga e gjithë Shqipëria dhe kjo është ngjarja e dytë më e rëndësishme për kombin shqiptar pas shpalljes së pavarësisë. Qëllimi i Kongresit ishte studimi i situatës së brendshme dhe të jashtme të vendit dhe masat që duhet të merreshin për shpëtimin nga reziku i copëtimit të Shqipërisë. Gjithashtu u propozua për të zgjedhur Tiranën si Kryeqytet i Shqipërisë.

Lushnja gjendet në perëndim të Shqipërisë, pikërisht në të ashtuquajturën Ultësira Perëndimore. Karakterizohet nga një relief i bute, me pjesën dërrmuese të sipërfaqes të zëna nga fusha dhe kodra të buta. Lushnja ka një pozicion të favorshëm gjeografik duke qenë një udhëkryq shumë i rëndësishëm, afër me portet kryesore të vendit, si dhe aeroportin e vetëm të vendit.

Demografia e qytetit të Lushnjës përbëhet nga një popullsi homogjene e përbëre nga vendas dhe të ardhur nga rrethet si Skrapar, Berat etj, komunitet Rome, Egjiptian etj. Popullsia është relativisht me transmetim të vlerave të larta shoqërore dhe edukate qytetare. Është krijuar një edukate për transmetimin e vlerave kulturore nga një brez në tjetrin duke i perfeksionuar ato. Një pjesë e popullsisë së Lushnjës ka emigruar në dy vende kryesore : Greqi dhe në Itali si dhe në vende të tjera. Ky projekt nuk sjell shkatërrim të rëndësishëm të habitateve natyrore. Zona paraqitet me një florë dhe faunë jo shumë të pasur. Nga ky aktivitet nuk demtohet flora dhe fauna e rrezikuara e percaktuar në VKM nr. 804 date. 4.12.2003 " Per miratimin e listës së specieve të flores Shqiptare , që vihen në mbrojtje" dhe e listuar në urdherin e Ministrisë nr. 146 date.8.5.2007 "Per miratimin e listës së kuqe të flores dhe faunes". Ndikimet negative mbi faunë do të jenë të ndryshme, mbi klasa të ndryshme të saj. Po të referohemi pasurisë së zonës në faunë del se klasa që ka ndikim të rëndësishëm është ajo e zvarranikeve, por specie që do të preken janë të pa rëndësishme dhe nuk figurojnë ndër ato të rrezikuara, mbrojtura endemike apo kërcënuara. Nuk pritet ndryshim i ekosistemit pasi shoqëria është dhe do të tregohet mjaft e kujdeseshme në zbatimin e teknologjive dhe metodave për prodhimin e asfaltbetonit si dhe do të jetë e gatshme të zbatojë të gjitha masat që do të rekomandohen për uljen e ndikimit. Ndërsa për të menjauar erozionin nga ujërat e rreshjeve atmosferike në perimetrin përreth objektit do të ndërtohen kanale dhe kuletat që ujërat të drejtohen në zona që nuk demtojnë tokën si dhe habitatet e flores dhe faunes së zonës.

Gjate zhvillimit të projektit nuk priten ndryshime të dukshme klimaterike, si në drejtim të permiresimit ashtu edhe në atë të perkeqesimit të saj. Nuk do të ketë ndryshime në temperaturë, në drejtim të erës, në sasinë e reshjeve. Për kryerjen e këtij aktiviteti nuk ndikon fare në kushtet klimaterike të kësaj zone.

Përsa i përket ndikimeve ekonomike ky projekt do të sjell efekte direkte në punësimin e popullsisë së zonës gjatë funksionimit të tij , pra do të rrisë tregun e punës si rrjedhim do të rritet edhe mirëqenia e nivelit të jetesës të popullsisë së zonës. Duke qenë një aktivitet i prodhimit, tregtimit dhe shpërndarjes së asfalto-betonit që është një element që i vjen në ndihmë industrisë së ndërtimit.

Zona ku do të zbatohet projekti nuk njihet si zonë e mbrojtur me vlera arkitektonike dhe kulturore, pra nuk kemi ndryshime apo demtime të saj duke qenë se nuk ekziston në këtë territor. Aktiviteti që do të zhvillohet nuk prek zonat turistike, zona të mbrojtura, zona arkeologjike, arkitektonike, objekte të trashëguara dhe të ndërtuara nga njeriu me rëndësi historike, sepse në këtë zonë ato nuk ekzistojnë. Është për t'u theksuar se në këtë zonë nuk ka monumente kulturore, zona arkeologjike dhe gjeomonumente.

#### Vlerësimi i Ndikimit të Shkarkimeve në Ajër

Përshkruani gjendjen aktuale të cilësisë së ajrit duke i kushtuar vëmendje të veçantë standardeve për cilësinë e ajrit.

Tregoni nëse shkarkimet në ajër mund të shkaktojnë dëme apo ndikojnë negativisht në mjedis, pavarësisht se mund të jenë brenda vlerave kufi të siguruara nga aplikimi i teknikave më të mira të disponueshme (TMD). Nëse vërehet erë e pakëndshme jashtë ambienteve të instalimit, duhet të bëhet një vlerësim i erës së pakëndshme, duke patur parasysh shpeshësinë/frekuencën dhe vendndodhjen e shfaqjes së saj.

Jepni informacion të detajuar mbi vlerësimin e ndikimit të shkarkimeve ekzistuese apo të parashikuara në mjedis, duke përfshirë edhe vendin/mjedisin në të cilin nuk janë çliruar ende shkarkimet.

Përfshini në **Aneksin 6** modelet e shpërndarjes së shkarkimeve në ajër, të krijuara nga proceset e ndryshme në instalim. Të gjitha modelet dhe informacionet e tjera që kanë lidhje me sa më sipër, duhet të përfshihen në **Aneksin 6**.

**Referuar natyres se procesit nuk ka sasi gazesh te emetuara ne atmosfere por vetem perhapje te pluhurit te krijuar nga levizja e automjeteve qe eshte prezente ne shesh gjate kohes se thate nga levizja e mjeteve ne kohen e ngarkimit te materialit ne bunkeret e depozitimit. Per shmangien e pluhurit behet sperkatje me uje her pas here ne sheshin e punes sidomos ne kohe te thate dhe me ere si dhe hermetizim sa me i mire ne linjen e furnizimit nga silloset ne perzieres. Gazet prej mjeteve jane ne interval kohore te shkurtera e pa ndonje ndikim ne mjedisin perreth.**

#### 6.10. VLERËSIMI I NDIKIMIT NË UJËRAT SIPËRFAQËSORË

Për të kryer vlerësimin e ndikimit në ujërat sipërfaqësorë, duhet respektuar kuadri ligjor në fuqi, për:

- Substancat e rrezikshme dhe të dëmshme të shkarkuara në ujë, si dhe klasifikimi kombëtar i mjediseve ujore dhe ujërave bregdetare;
- Kushtet për shkarkimin e ujërave të ndotura në kanalizimet publike;
- Kushtet për shkarkimin e ujërave të ndotura në ujërat sipërfaqësorë;
- Klasifikimi i ujërave dhe rrjedhave ujore.

Për këtë vlerësim duhet të plotësohet Tabela 6.10.1.

Tregoni nëse shkarkimet në ujërat sipërfaqësorë, mund të shkaktojnë dëme apo ndikojnë negativisht në mjedis, pavarësisht se mund të jenë brenda vlerave kufi të siguruara nga aplikimi i teknikave më të mira të disponueshme (TMD).

Jepni informacion të detajuar për vlerësimin e ndikimit të shkarkimeve ekzistuese apo të parashikuara në mjedis, duke përfshirë edhe vendin/mjedisin në të cilin nuk janë çliruar ende shkarkimet.

Përfshini në **Aneksin 6**, informacionin e detajuar për vlerësimin si dhe informacionet e tjera që kanë lidhje me sa më sipër.

**Keto procese teknologjike nuk shoqerohen me shkarkime te lengeta te rrezikshme . Në këtë proces uji do të dozet dhe perzihet me inertet dhe çimenton ne sasine e kerkuar per prodhimin e betonit dhe si rrjedhim nuk do te kete uje qe te dale nga procesi teknologjik. Ajo sasi e paket e ujit qe mund te derdhet kalon ne vaska dekantuese dhe me pas i bashkohet linjes se shkarkimit. Ujerat qe dalin gjate larjes se autobetoniereve dhe reshjeve orientohen permes kanaleve perkatese ne vasken e dekantimit dhe me pas per ne mjedisin ujqor prites. Ne raste te vershimeve te ujrave siperfaqesore te reshjeve subjekti merr masat per drejtimin e tyre ne kanalizimeve ne ane te rruges.**

**Projekti nuk ndikon negativisht në modelin drenazhues të zones. Ai do të zbatohet vetëm në një sipërfaqe shumë të kufizuar dhe pa përdorim masiv të ujit. Zbatimi i projektit nuk çon në ndryshime hidrografike të nivelit të ujrave, të rrugëve ujore, të rrjedhjes të ujrave nëntoksorë dhe sipërfaqësorë etj. Ky projekt nuk ka ndikim në hidrologjinë bregdetare për shkak se ndodhet larg vijes bregdetare.**

**Nuk ka shkarkime që depertojnë në rrjetin e kanalizimeve. Prodhimi i asfalto-betonit realizohet nga përzierja e përbërësve të tij, konkretisht të inerteve të fraksionuara si inerte të fraksionuara guri, bitum dhe aditive që nuk e ndotin mjedisin rrethues. Procesi i prodhimit të asfalto-betonit është proces i cili nuk ka mbetje teknologjike. Gjithashtu procesi teknologjik që zhvillohet është proces i mbyllur i cili nuk ka shkarkime sepse bazohet në miksimin e recepturave të sakta në impiantin e prodhimit.**

**Në funksion të nevojave të objektit të shërbimit do të përdoret rrjeti ekzistues i kanalizimeve. Sistemi i evakuimit të ujrave të zeza për vetë karakteristikat e kanalizimeve të zones do të jetë një sistem unitar. Perberja e ujrave të zeza nga destinacioni që ka zona do të jenë ujera komunale, të dalë nga objekti. Normat e përdorimit të ujit për aktivitetin do të përcaktohen nga destinacioni i përdorimit të ambienteve të shërbimit, pas miratimit përfundimtar të projektit. Evakuimi i ujrave atmosferike do të realizohet me anë të sistemit të kunetave dhe pusëve të vendosura në anet e rrugëve.**

**Tabela 6.10.1:** Cilësia e ujërave sipërfaqësorë

**Vendndodhja e monitorimit/** Koordinatat sipas sistemit GAUS KRUGE: 1942\_GK\_ZONE\_4: \_\_\_\_\_

Parametri <sup>1</sup>	Rezultatet (mg/l)				Metoda e marrjes së mostrës (automatike, rrymë e vetme, përbërja e rrymës, etj.)	Qëllimi i vlerësimit analitik	Metoda analitike/ teknika
	Data	Data	Data	Data			

<sup>1</sup> Renditni të gjithë parametrat e detyrueshëm dhe parametrat specifik të instalimit/impianitit. Nëse është e nevojshme, shtoni rreshta të tjerë.

#### **6.11. VLERËSIMI I NDIKIMIT TË SHKARKIMEVE NË RRJETIN E KANALIZIMEVE**

Jepni informacion të detajuar për vlerësimin e ndikimit të shkarkimeve ekzistuese apo të parashikuara në mjedis, duke përfshirë edhe vendin/mjedisin në të cilin nuk janë çliruar ende shkarkimet.

Përfshini në **Aneksin 6**, informacionin e detajuar për vlerësimin si dhe informacionet e tjera që kanë lidhje me sa më sipër.

#### **6.12. VLERËSIMI I NDIKIMIT TË SHKARKIMEVE NË UJËRAT NËNTOKËSORË**

Përshkruani gjendjen aktuale të cilësisë së ujërave nëntokësorë, në përputhje me klasifikimin e mjediseve ujore (rrjedhave ujore, etj.) dhe ujërave bregdetare në Shqipëri.

Për këtë duhet plotësoni Tabelën 6.12.1.

Jepni informacion të detajuar për vlerësimin e ndikimit të shkarkimeve ekzistuese apo të parashikuara në mjedis, duke përfshirë edhe vendin/mjedisin në të cilin nuk janë çliruar ende shkarkimet. Informacioni duhet të përfshijë edhe përhapjen në sipërfaqe, injektimin në tokë, etj.

Përfshini në **Aneksin 6**, një informacion të detajuar mbi vlerësimin, duke përfshirë raportin hidrologjik, të dhënat mbi cilësinë e ujit, klasifikimet e shtresës së depërtueshme, ndjeshmërinë, identifikimin dhe zonimin e burimeve dhe rrjedhave ujore.

Kur shkarkimet janë çliruar direkt në/ose brenda tokës, duhet të ndërmerret një testim i cilësisë së tokës. Është e nevojshme të identifikohen të gjithë mjediset e ndjeshme ujore (si rezultat i shkarkimeve të sipërfaqes).

**Zbatimi i projektit nuk çon në ndryshime hidrografike te nivelit të ujërave, të rrugëve ujore, të rrjedhjes të ujërave nëntokësorë dhe sipërfaqësorë etj. Ky projekt nuk ka ndikim në hidrologjinë bregdetare për shkak se ndodhet larg vijes bregdetare.**



**Tabela 6.12.1:** Cilësia e ujërave nëntokësore

**Vendndodhja e monitorimit/** Koordinatat sipas sistemit GAUS KRUGE: 1942\_GK\_ZONE\_4: \_\_\_\_\_

Parametri <sup>1</sup>	Rezultatet (mg/l)				Metoda e marrjes së mostrës (hyrje, depozitë, etj.)	Qëllimii vlerësimit analitik	Metoda/teknika analitike
	Data	Data	Data	Data			

<sup>1</sup> Rënditni të gjithë parametrat e detyrueshëm dhe parametrat specifikë të instalimit. Nëse është e nevojshme, shtoni rreshta të tjerë.

**Cilësia e Ujërave nëntokësorë (Lista 2 e 2)**

Parametri <sup>1</sup>	Rezultatet (mg/l)				Metoda e marrjes së mostrës (hyrje, depozitë, etj.)	Qëllimi i vlerësimit analitik	Metoda/teknika analitike
	Data	Data	Data	Data			
Niveli i ujit (mbi nivelin e detit)							

<sup>1</sup> Renditni të gjithë parametrat e detyrueshëm dhe parametrat specifikë të instalimit/impianitit. Nëse është e nevojshme, shtoni rreshta të tjerë.

### 6.13. NDOTJA E TOKËS/UJËRAVE NËNTOKËSORË

Jepni një informacion të detajuar mbi ndotjen e njohur aktuale ose të mëparshme të tokës dhe ujërave nëntokësore, në/ose afër vendit të instalimit.

Përfshini në **Aneksin 6**, të gjithë detajet, përfshirë studime kërkimore, vlerësime, raporte, rezultate monitorimi, dhe metodat për parandalimin e ndotjes, rehabilitimin, etj.

Jepni informacion për vlerësimin e ndikimit të rikuperimit dhe të asgjësimit të mbetjeve në instalim.

Përkruani masat e synuara në parandalimin e gjenerimit dhe rikuperimit të mbetjeve. Jepni një vlerësim të detajuar të ndikimit në mjedis të vendepozitimit/vendasgjesimit aktual apo të propozuar të mbetjeve, brenda territorit të instalimit, duke përfshirë edhe mjedisin në të cilin shkarkimet nuk janë çliruar ende.

Ky informacion duhet të përfshihet në **Aneksin 6**.

**Nuk gjenerohen ndotje të tokës dhe ujërave nëntokësore. Gjate procesit të prodhimit të asfalto-betonit sasia e inerteve përpara se të hidhet në impiant peshohet pra ajo është me mase të caktuar nuk ka shkarkime të tepërta në mjedis. Një sasi fare e vogël e mbetjeve nga puna në linjen e asfalto-betonit është rreth 0.5 % mase e cila riciklohet për ripërdorimin në linjen e përgatitjes së betonit. Përvoja i përket mbetjeve nga larjet e mjeteve të transportit të betonit sëbashku me sasinë e ujit që realizon larjen e tyre kalon në vasken e ndertuar për dekantim të masës së ngurtë ku qëndrojnë për një kohë të caktuar dhe më pas shkarkohen në mjedisin ujor prites.**

Subjekti realizon larjen në një vend të caktuar brenda sheshit të objektit por referuar gjendjes krahas arritjes kërkohet pastrim korrekt të kanalit të ujërave prej llumit të larjes së mjeteve dhe dherave të sheshit gjatë reshjeve.

### 6.14. NDIKIMI I ZHURMËS

Për të vlerësuar ndikimin e zhurmës, duhet të kryeni matjen e nivelit të zhurmës në mjedis. Paraqisni të dhënat e marra në Tabelën 6.14.1 sipas informacionit të renditur më poshtë:

- Specifikoni nivelin maksimal të zhurmës që mund të haset në pikat karakteristike brenda ambienteve të instalimit (specifiko intervalin e kohëzgjatjes së matjes);
- Specifikoni nivelin maksimal të zhurmës që mund të haset në pikat karakteristike të ndjeshme, jashtë ambienteve të instalimit;
- Siguroni informacion të detajuar për nivelin ekzistues të zhurmës, kur instalimi nuk është në gjendje pune, përkatësisht në mungesë të zhurmës nga operimi i instalimit.

**Aneksi 6** duhet të përfshijë modelin e përhapjes së tingullit dhe masat për kontrollin dhe shuarjen e zhurmës.

Burimet e zhurmave janë në sipërfaqe. Çdo burim përhap vlerë zhurmë. Fusha akustike që rezultojnë varet nga karakteristikat e absorbimit dhe reflektimit të të gjitha pengesave ekzistuese, ndërmjet burimit dhe receptorit. Shoqëria është kujdesur të importojë nga jashtë pajisje bashkohore dhe në gjendje të mirë teknike, në mënyrë të tillë që zhurmat të krijohen prej tyre të mos sjellin ndotje akustike dhe të jenë të demshme për mjedisin dhe shëndetin e punonjësve. Ndikimet e zhurmave gjatë fazës funksionale do të vijnë nga mjetet që do të sjellin lëndet e para në linjë, pajisjet e instaluar për perzierjen e agregateve për

**prodhimin e asfalto-betonit të gatshëm sipas markave të caktuara. Niveli i zhurmave të këtyre mjeteve transportuese është i atij niveli që nuk influencën si për të punësuarit dhe për banorët dhe gjallesat për rreth tij. Koha në të cilën do të jenë të pranishme këto zhurma është vetëm gjatë ditës, meqenëse në objekt do punohet vetëm me një turn. Niveli i zhurmave të këtyre mjeteve në largësi nuk do të jetë i madh dhe do të jetë konform normave në fuqi.**

**Tabela 6.14.1** Vlerësimi i zhurmës në mjedisit

	Koordinatat sipas sistemit GAUS KRUGE: 1942_GK_ZONE_4) (7 Veri, 6 Lindje)	Niveli i zhurmës /dB(A)		
		$L(A)_{eq}$	$L(A)_{10}$	$L(A)_{90}$
Ambientet e instalimit				
Vendndodhja 1:				
Vendndodhja 2:				
Vendndodhja 3:				
Vendndodhja 4:				
Vendndodhjet e ndjeshme të zhurmës				
Vendndodhja 1:				
Vendndodhja 2:				
Vendndodhja 3:				
Vendndodhja 4:				

Shënim: Të gjitha vendndodhjet duhet të shënohen qartë në hartat bashkëngjitur kësaj kërkesë

## 7. REDUKTIMI I SHKARKIMIT DHE SISTEMET E KONTROLLIT

Përshkruani masat ekzistuese/të propozuara, teknologjinë dhe teknika të tjera për të parandaluar shkarkimet, ose nëse nuk është e praktikueshme, për të reduktuar shkarkimet nga impianti/veprimtaritë.

Përfshini informacion mbi sistemet e reduktimit dhe kontrollit të shkarkimeve (shkarkimet në ajër dhe ujë së bashku me projektet korresponduese sipas Sipas Aneksit 2 të Udhëzimit të Kërkesës për Leje Mjedisit për kërkesit.

Për secilën pikë shkarkimi të identifikuar, plotësoni Tabelën 7.1.1 dhe jepni projektin për sistemin e reduktimit të shkarkimit.

Informacioni duhet paraqitur në **Aneksin 7**.

Masat zbutese të ndikimeve negative konsistojnë në marrjen e masave për uljen e ndotjeve gjate procesit të prodhimit të betonit, si të pluhurit në ajër, zhurmave, erozionet si dhe uljen e efekteve negative hapsinore në territor, faune dhe flore.

### **MASAT LEHTESUESE QE DO TE NDERMERREN GJATE USHTRIMIT TE AKTIVITETIT**

Masat zbutese të ndikimeve negative konsistojnë në marrjen e masave për uljen e ndotjeve gjate procesit të prodhimit të asfalto-betonit, si të pluhurit në ajër, zhurmave, erozionet si dhe uljen e efekteve negative hapsinore në territor, faune dhe flore.

### **MASAT NDAJ EROZIONIT**

Kjo zonë nuk ka predispozim të theksuar për erozion në sipërfaqen e tokës, ky fenomen është në nivele të paperfillshme. Për shmangien dhe parandalimin e erozionit të zonës ku do ndërtohet objekti dhe rrethinave përreth si dhe për ruajtjen e regjimit të rrymës së ujit të reshjeve dhe parametrave hidrodinamike të saj, në projekt është përcaktuar shfrytëzimi harmonik dhe i kombinuar në kohë dhe hapësirë të zonës në teresi. Në zonën ku do zhvillohet projekti hap pas hapi dhe në përfundim të aktivitetit, është parashikuar sistemimi dhe mbulimi i një sipërfaqeje të konsiderueshme me dhëra humusore dhe bimesi të zonës. Kjo sipërfaqe e përfutur nga trajtimet e mesiperme, do të japë mundësi për kultivimin e bimeve dhe pemëve të ndryshme, duke krijuar njëherësh kushte për parandalimin e erozionit dhe përmirësimin e pamjes së përgjithshme të zonës ku do ushtrohet aktiviteti.

### **MASAT PËR EMETIMET NË AJËR**

Aktiviteti "Linjë prodhim asfalto-betoni" nuk sjell emetime të gazeve në atmosferë sepse nuk perdore lende djegëse gjate zhvillimit të aktivitetit të tij prodhues. Lenda djegëse perdoret vetem nga mjetet e transportit të lendeve të para si dhe produktit përfundimtar. Për mbrojtjen nga gazet e motorreve diezel do të merren keto masa :

- 1- Mjetet motorrike do të jenë bashkëkohore që plotësojnë standartet shtetërore.
- 2- Ato do të jenë të pajisura në marmita me katalizatore për kapjen e gazeve toksike.

Procesi teknologjik ben peshimin e materialit inert per realizimin e markave te ndryshme te Betonit dhe asfalto-betonit. Ne te njejten kohe qe peshohet materiali inert ne peshoren tjetër peshohet çimentoja e cila vjen nga pika e furnizimit me bot. Sillosat jane te mbyllur ne menyre hermetike. Furnizimi behet me tuba gome . Ne linje eshte instaluar filtri i pluhurave te çimentos ne menyre qe pluhuri te mos dale ne atmosfere. Pra i gjithë procesi eshte nje cikel i mbyllur dhe nuk emeton pluhura. Persa i perket pluhurave qe krijohen gjate procesit te ngarkimit apo shkarkimit te lendeve te para nga ana e shoqerise ne menyre periodike sidomos ne kohe te thate do te behet lagia e territorit me uje per shmangien e pluhurit. Transportuesit jane prej gome te hermetizuar si dhe ne linje do te instalohen filtra per pluhurat ne menyre qe te mos ket emetim te tyre ne atmosfere. Punonjesit do te jene te pajisur me maskat perkatese per mbrojtjen ndaj tij. Perreth linjes do te behet sistemimi i ambientit per qellim mbrojtjen e peizazhit duke bere mbjelljen e pemeve me gjelberim te perhershem si dhe me lule dekorative. Nga ana e personelit te shoqerise do te tregohet nje kujdes i vecante per mirembajtjen e tyre.

## MASAT PER ULJEN NE MINIMUM TE ZHURMAVE

Burim zhurme është çdo makinë, instalim, mjet pune, mjet transporti, proces teknologjik, që lëshon zhurmë. Mbrojtja nga zhurma per zhvillimin e ketij aktiviteti duhet te sigurohet nga vet shoqeria aktiviteti te ciles e gjeneron ate. Masat e mbrojtjes nga zhurma përbëjnë tërësinë e ndërhyrjeve dhe të veprimeve, që merren ndaj burimit të zhurmës, si dhe në vendin e ndikimit të saj negativ, duke e sjellë atë në nivelin kufi.

Masat qe do te merren per minimizimin e zhurmave nga ana e shoqerise jane:

- Makinat e transportit dhe pajisjet gjate fazes se ndertimit do te jene bashkekohore qe plotesojne standartet shteterore, te pajisura ne marmita selenciatores te pakesimit te zhurmave.
- Per te ulur me tej ndikimin nga zhurmat punetoret detyrimisht do te perdorin paisjet e mbrojtjes ne pune “kufje”

## MASAT PER SHKARKIMET NE UJE

Sic eshte theksuar edhe me siper ky proces nuk shkarkon ne mjedis uhor prites ujera te ndotura nga procesi i prodhimit te betonit . Uji perdoret si element perzieres ne beton sipas recepturave te caktuara dhe nuk ka teprica te tij. Ujerat qe dalin gjate larjes se autobetonierëve dhe reshjeve orientohen permes kanaleve perkatese ne vasken e dekantimit dhe me pas per ne mjedisin uhor prites. Ne menyre periodike nga ana e shoqerise do te behet pastrimi i kanaleve orientues si dhe vaskes se dekantimit. Fraksionet e inerteve qe dekantohen aty rifuten ne procesin e prodhimit te betonit dhe asfalto-betonit. Per levizjen e ujerave te shiut eshte ndertuar sistemi i drenazhimit ndersa persa i perket ujerave te bardha dhe te zeza ato i bashkohen sistemit te kanalizimit te vendosur nga pushteti lokal.

## MASAT PER DEPOZITIMET NE TOKE

Sheshi i ndertimit ka shume pak vegjetacion. Nuk do te jete nevoja per levizje volumesh te medha dherash, pasi terreni eshte relativisht i sheshte.

Mbetjet e ngurta qe vijne si rezultat i projektit jane dherat qe rezultojne nga germimet e bera per nivelim te territorit per instalimin e linjes se prodhimit. Keto dhera depozitohen ne nje vend te vecante ne menyre qe te riperdoren per rehabilitimin e zones.

Gjate procesit të funksionimit ky aktivitet nuk gjeneron mbetje të ngurta në forme sterile të demshem për mjedisin, fraksionet e inerteve hidhen me masen e duhur në autobetoniere për procesin e perzierje së betonit, ndërsa masa e ngurte që dekonton në gropen dekantuese rifuten në proces. Mbetje të tjera të cilat dalin nga aktiviteti i përditshëm i punetoreve do grumbullohen në kontener dhe me pas largohen për në vendin e caktuar nga pushteti lokal zoned konform kërkesave të përcaktuara.

## MASAT ESTETIKE DHE EKOLOGJIKE

Në projektin e shfrytëzimit të linjes së prodhimit të asfalto-betonit do të merren masat estetike dhe ekologjike të cilat konsistojnë në rregullimin e ambjentit të jashtëm me peme dekorative dhe ullinj për të krijuar një ambjent të kënaqshëm për syrin e njeriut. Masat rehabilituese, në rast ndotje dhe dëmtimi të mjedisit

Masat për rigjenerimin e mjedisit do të konsistojnë në:

- a. kryerjen e të gjitha punimeve të domosdoshme momentale rehabilituese, sipas projektit.
- b. krijimin e sipërfaqeve me mbjellje.
- c. sistemimin e materialeve dhe të sterileve që vijnë nga kryerja e proceseve të punës, të planifikuara në projektin inxhinierik.
- d. mbjelljen e sipërfaqeve të gjelberuara e mirëmbajtjen e sipërfaqeve të mbjella, etj.

## RASTET AKSIDENTALE

Zbatimi i këtij projekti nuk do të sjell rrezikshmeri për aksidente, duke qenë se nuk do të ketë mbajtje ose përdorim i substancave të rrezikshme. Janë marrë masat për parandalimin e tyre, mjetet kontrollohen vazhdimisht për gjendjen teknike të tyre në mënyrë që të mos kemi rrjedhje lubrifikante apo karburant. Shoqëria siguron se do të ketë ndërhyrje të menjehershme nëse do të ketë ndikime negative në mjedis.

## RREZIQET ME PASOJA NË MJEDISIN HUMAN DHE EKONOMIK

- Aksidentet e punonjësve gjatë procesit teknik në objekt.
- Aksidentet si pasoje e rënies së zjarrit.

Probabiliteti i ndodhjes për secilin nga rastet e mësipërme do të varet shumë nga masat mbrojtëse që do të parashikohen dhe zbatohen. Zhvillimi i aktivitetit nuk shoqërohet me aksidente të cilat mund të sjellin pasoja të demshme në mjedis si ndotje të ujërave nga lende të rrezikshme, emetime në ajër nga gaze helmuese apo kontaminim të tokës.

## SIGURIMI TEKNIK DHE MBROJTJA NË PUNË

Aktiviteti "Linje asfalto-betoni" nuk përdor lende të demshme dhe të rrezikshme si për mjedisin ashtu edhe për punonjësit. Lendet e para që futen në proces nuk peshojnë ndryshime kimike. Për shmangien e aksidenteve nga pajisjet dhe makinerit tregohet një kujdes i veçantë nga punonjësit për mirëmbajtjen e gjendjes së tyre teknike si dhe zbatohen me rigorozitet kushtet e sigurimit teknik. Gjithashtu në mënyrë periodike punonjësit instruktohen për rreziqet në punë dhe masat e menyrat për parandalimin e tyre.

Për të krijuar një ambjent pune optimal dhe funksional shoqëria "Mared Konstruktion" shpk do të pajisë të gjithë punonjësit që do të punojnë në linjen e prodhimit të betonit dhe asfalto-betonit me uniformat dhe mjetet mbrojtëse përkatëse.



Regulloret e Teknikes se Sigurimit, nga ana e drejtuesit teknik dhe shoqerise , do te zbatohen ne cdo proces pune te percaktuar ne plan- organizimin e kryerjes se proceseve te punes tehartuar nga drejtuesi teknik i punimeve dhe te miratuar nga drejtuesit e shoqerise , i cili do te permbaje :

- Plan organizimi i punes hartohet nga drejtuesi teknik.
- Drejtuesi teknik i punimeve, ose personi i ngarkuar, do te beje kontrollin teknik per ecurine dhe mbarevajtjen sa me te mire te proceseve te punes.

Drejtuesi teknik i punimeve do te kryeje instruksione te rregullta mujore e tre mujore per punonjesit

## MASAT NDAJ ZJARRIT

Rreziku ndaj zjarrit eshte prezent ne te gjitha mjediset, zjarri eshte nje djegie qe zhvillohet ne menyre te pakontrolluar ne kohe dhe hapësire , pra eshte nje reaksion kimik ndermjet nje trupi te djegshem dhe nje trupi qe djeg. Per te ulur shkallen e rrezikut ndaj zjarrit dhe sigurimin e mbrojtjen e personave nga ana e shoqerise do te merren masat ndaj mbrojtjes se zjarrit. Hidrantet do te vendosen ne zona te dukshme dhe punonjesit do te instruktohen per perdorimin e tyre ne raste aksidentesh. Punëdhënësi pas vlerësimit të rreziqeve të zjarrit dhe në bazë të planit të emergjencës, i përcakton punëtorët përgjegjës për zbatimin e masave të parandalimit të zjarrit, luftën kundër zjarrit dhe menaxhimit të emergjencave. Detyra e përgjegjësit është, jo vetëm të sigurojë që puna të kryhet në bazë të programit, por edhe që ajo të kryhet në kushte sigurie, duke respektuar masat e vëna në dispozicion nga eprorët, rregullat mbi kujdesin në punë, si dhe duke pretenduar që punëtorët të respektojnë standartet dhe të përdorin, nëse nevojitet, pajisje personale mbrojtëse si dhe të kontrollojnë funksionimin e tyre. Ne raste zjarresh do te behet aktivizim i menjehershem i stafit dhe mjeteve te fikjes se zjarrit si dhe njoftim i menjehershem i autoriteteve dhe njesive te specializuara ne rast emergjencash (zjarrfikes, autoambulanca). Rruget hyrese ne linje do te projektohen ne menyre te tille qe te kete lehtesi per hyrjen e njesive te specializuara ne rastet emergjente.

Vleresimi i ndikimit ne mjedis duhet te ndikojë ne dhenien e zgjidhjeve per shmangie te ndotjes dhe mbrojtjes se mjedisit. Mbrojtja e mjedisit perben ne vetvete nje sere masash zbutese, parandaluese.

Ne menyre te pergjitheshme do te japim disa prej masave qe do te ndermerren nga investitori per kete aktivitet.

Zona e ndikimit	Çështjet kryesore	Rëndësia	Masat zbutëse kryesore
<b>Klima</b>	Asnjë çështje e rëndësishme e identifikuar	E papërfillshme	Plan i kontrollit të cilësisë së ajrit
<b>Cilësia e ajrit</b>	Çlirimet në ajër prej funksionimit të aktivitetit	E papërfillshme	Plan i kontrollit të cilësisë së ajrit
<b>Zhurmat &amp; Dridhjet</b>	trafiku i automjeteve	E papërfillshme	Plan i kontrollit të zhurmës dhe dridhjeve
<b>Bota bimore dhe shtazore</b>	Shfarosja e habitateve në zonën	E përfillshme	<ul style="list-style-type: none"> <li>Plani i mbrojtjes së habitateve botës dhe shtazore</li> <li>Plan i kontrollit të erëzimit</li> </ul>
<b>Trashëgimia kulturore</b>	Asnjë sit i njohur arkeologjik brenda zonës	E papërfillshme	<ul style="list-style-type: none"> <li>Politikat e “zbulimeve të reja”</li> </ul>
<b>Trafiku &amp; Transporti</b>	<ul style="list-style-type: none"> <li>Trafiku nga objekti</li> <li>Aksidentet rrugore</li> </ul>	<ul style="list-style-type: none"> <li>E vogël</li> <li>E përfillshme</li> </ul>	<ul style="list-style-type: none"> <li>Ndërtimi i rrugëve së shërbimit në objekt</li> <li>Plan i kontrollit të zhurmës dhe dridhjeve</li> <li>Plan i</li> </ul>
<b>Social-ekonomik</b>	<ul style="list-style-type: none"> <li>Punësim lokal dhe rajonal</li> <li>Rikthim i krahut të punës në zonë</li> </ul>	<ul style="list-style-type: none"> <li>E moderuar, e favorshme</li> </ul>	<ul style="list-style-type: none"> <li>Plan i lidhjeve me komunitetin</li> <li>Plan i burimeve</li> </ul>

Tabela 7.1.1: Reduktimi/trajtimi, kontrolli i shkarkimit

Numri referues i pikës së shkarkimit:

Parametri i kontrolluar <sup>1</sup>	Pajisja <sup>2</sup>	Mirëmbajtja e pajisjes	Kalibrimi i pajisjes	Mbështetja e pajisjes
Zhurmat	Per ndotjen akustike	SoundMeter	Pajisja kalibrohet me pajisjen e saj te posaçme dhe me kaçavide. Kalibrohet per 94 dB(min) dhe 114dB (max).	
Ajri	Per ndotjen e ajrit	Pompa zambelli	Kalibrimi pajisjes behet ne perputhje me temperaturen	
Uje	Per ndotjen e ujrave ne impiant	Eutech Multiparameter pH	Behet kalibrimi me dy solucione buferike	

<sup>1</sup> Specifikoni parametrat funksionalë të sistemeve të reduktimit/kontrollit të shkarkimeve.

Specifikoni

pajisjet e nevojshme për funksionimin e sistemeve të reduktimit/kontrollit të shkarkimeve.

Zhurmat	Per ndotjen akustike	SoundMeter	Pajisja kalibrohet me pajisjen e saj te posaçme dhe me kaçavide. Kalibrohet per 94 dB(min) dhe 114dB (max).
Ajri	Per ndotjen e ajrit	Pompa zambelli	Kalibrimi pajisjes behet ne perputhje me temperaturen
Uje	Per ndotjen e ujrave ne impiant	Eutech Multiparameter pH	Behet kalibrimi me dy solucione buferike

Specifikoni monitorimin e parametrave të kontrolluar që duhet të kryhen.

## 8. MONITORIMI

### 8.1. MONITORIMI DHE MARRJA E MOSTRAVE

Jepni informacion për vendodhjet e monitorimit dhe marrjes së mostrave dhe përshkruani propozimin tuaj për monitorimin e shkarkimeve. Për çdo pikë për monitorimin e shkarkimeve në ajër, ujërat sipërfaqësorë, kanalizime, për monitorim në tokë dhe mbetjet, duhet të plotësoni Tabelën 8.1.1.

### 8.2. MONITORIMI I CILËSISË SË MJEDISIT

Për monitorimin e cilësisë së mjedisit, plotësoni Tabelën 8.2.1 për secilin vend dhe pikë individuale monitorimi.

Përfshini në informacion të dhëna mbi vendndodhjen, metodat e monitorimit, marrjene mostrave si dhe shpeshtësinë/frekuencen.

Përfshini në **Aneksin 8** informacionin përkatës, i lidhur me sa u përmend më sipër.

**Monitorimi është procesi i zbulimit të ndryshimeve, nëse ato do të ndodhin, i përcaktimit të drejtimit dhe i matjes së shtrirjes së tyre.**

**Proçesi i monitorimit do të përqëndrohet në aktivitetet e këtyre objekteve, në faktorët që gjenerojnë ndikime negative në mjedis, në efektet e këtyre ndikimeve dhe në zbatimin e masave për zbutjen e tyre.**

**Objektivi themelor është që të ofrojë rekomandime të përshtatshme për mbrojtjen e mjedisit e shëndetit të njerëzve, mbrojtjen e cilësisë së ujërave sipërfaqësorë e nëntokësorë, cilesise se ajrit, në mënyrë që ai të shërbejë realisht për promocionin publik të të gjithë rajonit.**

**Objektivat kryesore te monitorimit jane:**

- ✓ **Per te zbuluar ndryshimet dhe per te karakterizuar saktesisht nga ana sasiore tendencat e zhvillimit te burimeve.**

- ✓ Per te siguruar informacone mbi lidhjen midis kushteve(gjendjeve) te burimeve dhe shkaqeve te tyre.
- ✓ Per te evituar cilesine e mjediseve ku njeriu ushtron aktivitetin e tij jetesor, me synim per te marre masat e nevojshme per permiresimin e tyre.
- ✓ Per te vleresuar efektivitetin e politikave dhe veprimeve per menaxhimin e burimeve natyrore.

Plani i monitorimit mjedisor (PMM) percakton ritmin, frekuencen, kohezgjatjen dhe koston e masave lehtesuese ne nje program zbatimi dhe i perfshin keto veprime ne planin e krejt projektit.

PMM cakton menytrat me ane te cilave do te kryhen monitorimi i ndikimeve ne mjedis dhe zbatimi i masave lehtesuese gjate fazes se ndertimit e funksionimit te objektit tone.

Qellimi i planit te monitorimit te mjedisit eshte qe te siguroje qe gjithë puna e ndermarre per ndertimin e kampingut dhe funksionimin e bar-restorantit eshte te jete nga ana mjedisore e sigurte, ne konformitet me ligjet shqiptare dhe mundesisht te plotesoje parashikimet e vleresimit mbi mjedisin, pasi ky projekt do te zbatohet dhe ne zone te mbrojtur. Ky plan merr ne considerate masat lehtesuese te paraqitura ne paraqitjen e ndikimeve mjedisore dhe kushtet per mjedisin.

Me ane te nje menaxhimi te kujdesshem gjate fazes se zbatimit, nuk ka aresye pse te mos kapercehen apo shmangen rreziqet ndaj mjedisit dhe te arrihen perfitime maksimale per permiresimin e mjedisit dhe permiresimin e punes se ndermarre.

*Monitorimi eshte detyre e Investitorit per pikat Ç1, Ç2, Ç5, Ç6 Ç, Ç7, Ç8 te vendimit nr. 1189, date 18.11.2009 "Per monitorimet ne Republiken e Shqiperise".*

Investitori do te monitoroje keto treges te trusnise ne mjedis gjate fazes ndertimore dhe funksionale dhe konkretisht:

- ❖ Per ajrin duhet te monitoroje emetimet qe shkarkohen ne ajer nga ky project.
- ❖ Zhurmat (dB) gjate funksionimit te aktivitetit.
- ❖ Per ujrat siperfaqesore nga shkarkimet e ujrave te ndotura.

Frekuenca e monitorimeve do te percaktohet ne aktin e miratimit te lejes mjedisore ose ne te kundert sipas kuadrit ligjor cdo tre muaj duhet te dorezohet nje relacion periodik i shkurter ku te pasqyrohen punimet e kryera te shoqeruara me foto.

### Plani i Monitorimit Social e Mjedisor te aktivitetit

Ceshtja	Masat	Pergjegjesia	Periudha
Cilesia e ajrit	Inspektime vizuale te zonave te ruajtjes, grumbullimit dhe largimit te mbeturinave. Regjistrimet te behen ne baze te inspektimeve dhe nese shihet e nevojshme te kryhet edhe matja e LNP.	Investitori	Inspektime nje here ne tre muaj. Marrja e masave parandaluese, nese eshte e nevojshme .
Zhurmat	Inspektim te zones se impiantit, zhurmat e elektromotoreve. Matja e zhurmave per nivelin e tyre ne lidhje me normat sipas udhezimit Nr.8, date 27.11.2007 Per nivelet kufi te zhurmave ne mjedise te caktuara. Punonjesit te perdorin kufje per reduktimin e zhurmes.	Investitori	Inspektime nje here ne tre muaj. Marrja e masave parandaluese, nese eshte e nevojshme
Mbetjet e ngurta	Mbetjet e llumrave te menaxhohen ne landfillin e zones.	Investitori	Inspektime tremujore.
Ujerat e perdorur	Duke qene cikël i mbyllur dhe nuk ka shkarkime te ujrave te ndotur, atehere nuk rekomandohet analize e ujrave te perdorur. Ne rast te ndotjes se ujrave nga vajra ose solucione te tjera, kjo do te pasqyrohet tek mbetjet e ngurta.	Investitori	Cdo 6 muaj
Cilesia e jetes gjate orarit te punes	Matja e nivelit te zhurmes ne kapacitet te plote pune nga (ISHP), vizita te shpeshta tek mjeku per punonjesit ne mjedise me zhurma. Te perdoren masa mbrojtese.	Doktori pergjegjes i qendres shendetesore	Cdo 6 muaj

**Tabela 8.1.1:** Vendodhjet e monitorimit të shkarkimit dhe të marrjes së mostrave (një tabelë për secilin vendndodhje monitorimi)Numri referues i pikës së shkarkimit: Pika 1 (vendndodhja e oxhakut te kaldajes se impiantit)

Parametri	Frekuenca e monitorimit	Aksesi në vendodhjet e matjeve	Metoda e marrjes së mostrave	Metoda/teknika e analizës
Parametri	Frekuenca e monitorimit	Aksesi në vendodhjet e matjeve	Metoda e marrjes së mostrave	Metoda/teknika e analizës
Pluhuri total LPG	Nje here ne 3 muaj	I plote	Pompa zambelli	Krahasimi me normen sipas legjislacionit
Pluhuri i respirueshem PM10	Nje here ne 3 muaj	I plote	Pompa zambelli	Krahasimi me normen sipas legjislacionit
SO <sub>2</sub>	Nje here ne 3 muaj	I plote	Pompa zambelli	Krahasimi me normen sipas legjislacionit
NO <sub>2</sub>	Nje here ne 3 muaj	I plote	Pompa zambelli	Krahasimi me normen sipas legjislacionit
O <sub>3</sub>	Nje here ne 3 muaj	I plote	Pompa zambelli	Krahasimi me normen sipas legjislacionit

				t
--	--	--	--	---

**Tabela 8.1.2** Vendodhja e matjeve dhe monitorimit të mjedisit (një tabelë për secilën vendodhje monitorimi)

Numri referues i pikës së shkarkimit: \_\_\_\_\_

Parametri	Frekuenca e monitorimit	Akresi në vendodhjet e matjeve	Metoda e marrjes së mostrave	Metoda/teknika e analizës
PH (ujrave)	Cdo 3 muaj	I plote	Eutech Multiparameter pH	Krahasimi me normen sipas legjislacionit
Zhurmat (Db)	Cdo 3 muaj	I plote	SoundMeter	Krahasimi me normen sipas legjislacionit



## 9. ASPEKTET MJEDISORE DHE TEKNIKAT MË TË MIRA TË DISPONUESHME

Përshkruani shkurtimisht alternativat kryesore që keni propozuar në kërkesën tuaj, nëse keni të tilla. Përshkruani aspektet e mjedisit, që keni marrë në konsideratë, përta i përket teknologjive të pastra, reduktimit të mbetjeve dhe zëvendësimit të lëndëve të para.

Përshkruaj masat ekzistuese ose të propozuara/planifikuara, të synuara për të siguruar:

1. Zbatimin e teknikave më të mira të disponueshme për parandalimin, ose kur nuk është e praktikueshme, për pakësimin e shkarkimeve nga instalimi;
2. Eliminimin e ndotjeve domethënëse;
3. Parandalimin e gjenerimit të mbetjeve, në përputhje me ligjin për menaxhimin e integruar të mbetjeve, në rastet kur gjenerohen mbetje, ato përdoren, ose kur nuk është teknikisht ose ekonomikisht e mundshme, mbetjet duhet të asgjësohen për të evituar ose reduktuar ndikimin e tyre në mjedis;
4. Përdorimin efiçient të energjisë;
5. Marrjen e të gjitha masave të nevojshme për të parandaluar aksidentet dhe minimizuar ndikimet e tyre (siç përshkruhet në detaje tek Kapitulli 11);
6. Marrjen e të gjitha masave për të eliminuar rreziqet e ndotjes dhe krijimin e kushteve të favorshme në instalim, pas ndërprerjes së funksionimit të tij (siç përshkruhet në kapitullin 12).

Përfshini në **Aneksin 9** të gjithë informacionet e mbetura, që kanë lidhje me sa më sipër.

## 10. PROGRAMI I PËRMIRËSIMIT

Operatorët që dorëzojnë një kërkesë për Leje Mjedisi duhet të bashkëngjisin edhe një propozim - program për përmirësimin e funksionimit të instalimit dhe mbrojtjen e mjedisit.

Jepni një tabelë ku rendisni të gjitha masat me afatet dhe vlerësimet financiare përkatëse për zbatimin e programit/planit në bazë vjetore. Propozoni një metodë të raportimit të rezultateve nga zbatimi i masave/planit/programit.

Jepni vlerësimin e efektit të secilës masë për pakësimin e shkarkimeve, eficiencën e energjisë dhe përdorimin e lëndëve të para, ujit dhe energjisë.

**Duke ditur se gjate proceseve te punes ne linje emetohen në mjedis pluhur i lehte, ka zurma te makinerive, për të rritur sigurinë në punë të punonjësve dhe per te ulur ne maksimum impaktin ne mjedis, duhet të:**

- Te behet rregullisht monitorimi i gjendjes teknike te automjeteve.
- Te behet monitorimi periodik i emetimit te zhurmave ne mjedis.
- Te behet monitorimi periodik i emetimit te pluhurit ne ajer.
- Te njihen punonjesit periodikisht me rregullat e sigurimit teknik.
- Te pastrohen dhe mirembahen kanalet e drenazhimit te ujerave perreth perimetrit te linjes.
- Te kontrollohet kompletimi me mjete mbrojtese nga zjarri.
- Te respektohen normat e teknikes se sigurimit ne pune nga punetoret.
- Menaxhim i integruar i mbetjeve te ngurta te gjeneruara nga vaskat e dekantimit.
- Rekomandohet shtrimi dhe betonimi i ambjenteve te punes per sheshin perreth objektit, ku mund te depozitohet lenda e pare, si dhe ndertimi i sistemit te kanalizimeve per orientimin e ujerave te shiut ose lendeve te tjera qe mund te gjenerohen gjate procesit te punes.
- Te mos hidhet asnje mbetje e ngurte ose e lenget ne mjedisin uJOR dhe ate tokesor te zones.
- Te zbatohet me rigorozitet projekti i mbrojtjes nga zjarri ne objekt, duke i kushtuar nje rendesi te vecante, jo vetem ndertimit te sistemit, por edhe per zbatimin e kushteve teknike ne ambjentin e punes.
- Te kryhet monitorimi i treguesve mjedisor per te shmagur tejkalim te normave te shkarkimit per kete veprimtari dhe raporti periodik i vetemonitorimit dhe te dorezohet ne ARM Fier sipas kerkesave te kuadrit ligJOR dhe kushteve te lejes mjedisore.
- Mirembajta dhe gjelberimi ne menyre te vazhdueshem te mjedisese perreth aktivitetit duke krijuar nje imazh te kendshem te ambjentit.
- Subjekti te jete ne dijeni te kuadrit ligJOR per mjedisin dhe te ndryshimeve te tij.
- Subjekti te zbatoje kushtet qe do te vendosen ne Lejen Mjedisore nga Agjencia Kombetare e Mjedisit.
- Zona ku do zbatohet projekti nuk njihet si zone e mbrojtuar me vlere arkitektonike dhe kulturore , pra nuk kemi ndryshime apo demtime te saj duke gene se nuk ekziton ne kete territor.
- Per nje pune sa me optimale në impiant zbatohen rregullat e sigurimit teknik dhe punetoret e manovratorët njihen me keto rregulla ne menyre periodike nga drejtuesit teknik te firmes.

Zona e ndikimit	Çështjet kryesore	Rëndësia	Masat zbutëse kryesore
Klima	Asnjë çështje e rëndësishme e identifikuar	E papërfillshme	Plan i kontrollit të cilësisë së ajrit
Cilësia e ajrit	Çlirimet ne ajer prej funksionimit te aktivitetit	E papërfillshme	Plan i kontrollit të cilësisë së ajrit
Zhurmat & Dridhjet	trafiku i automjeteve	E papërfillshme	Plan i kontrollit të zhurmës dhe dridhjeve
Bota bimore dhe shtazore	Shfarsosja e habitateve në zonën	E përfillshme	<ul style="list-style-type: none"> <li>▪ Plani i mbrojtjes së habitateve, botës dhe shtazore</li> <li>▪ Plan i kontrollit të erozionit</li> </ul>
Trashëgimia kulturore	Asnjë sit i njohur arkeologjik brenda zonës	E papërfillshme	<ul style="list-style-type: none"> <li>▪ Politikat e “zbulimeve të vona”</li> </ul>
Trafiku & Transporti	<ul style="list-style-type: none"> <li>▪ Trafiku nga objekti</li> <li>▪ Aksidentet rrugore</li> </ul>	<ul style="list-style-type: none"> <li>▪ E vogël</li> <li>▪ E përfillshme</li> </ul>	<ul style="list-style-type: none"> <li>▪ Ndërtimi i rrugëve së shërbimit ne objekt</li> <li>▪ Plan i kontrollit të zhurmës dhe dridhjeve</li> <li>▪ Plan i parandalimit</li> </ul>
Social-ekonomik	<ul style="list-style-type: none"> <li>▪ Punësim lokal dhe rajonal</li> <li>▪ Rikthim i krahut të punës në zonë</li> </ul>	<ul style="list-style-type: none"> <li>▪ E moderuar, e favorshme</li> </ul>	<ul style="list-style-type: none"> <li>▪ Plan i lidhjeve me komunitetin</li> <li>▪ Plan i burimeve</li> </ul>

## 11. PËRSHKRIMI I MASAVE TË TJERA PARANDALUESE TË PLANIFIKUARA

### 11.1 PARANDALIMI I AKSIDENTEVE DHE REAGIMET GJATË EMERGJENCAVE

Bëni një listë të situatave të mundshme, të cilat mund të kenë një ndikim në mjedis.

Përshkruani masat ekzistuese ose të planifikuara, duke përfshirë procedurat e emergjencës që synojnë reduktimin e ndikimit në mjedis të shkarkimeve, në rast të aksidenteve apo rrjedhjeve.

Tregoni se cilat janë masat e reagimit emergjent, të marra jashtë orarit normal të punës (gjatë natës, fundjavës, pushimeve).

Përshkruani procedurat e ndërmarra në raste të jashtëzakonshme (fillimin e aktivitetit, rrjedhje, keq-operimet, ndërprerjet afat-shkurtra të operimit, etj).

Vendosni afatet për marrjen e veprimeve dhe masave përkatëse; jepni informacion mbi personat përgjegjës, në përputhje me Rregulloren për përmbajtjen e raporteve mbi sigurinë, natyrën e informacionit rreth masave të sigurisë dhe përmbajtjen e planeve të ndërhyrjeve të brendshme dhe të jashtme.

Përfshini në **Aneksin 11**, të gjithë informacionet përkatëse që kanë lidhje me sa më sipër.

- **Aksidentet e punonjesve gjate procesit teknik ne objekt.**
- **Aksidentet si pasoje e renies se zjarrit.**

**Probabiliteti i ndodhjes per secilin nga rastet e me siperm do te varet shume nga masat mbrojtese qe do te parashikohen dhe zbatohen. Zhvillimi i aktivitetit nuk shoqerohet me aksidente te cilat mund te sjellin pasoja te demshme ne mjedis si ndotje te ujerave nga lende te rrezikshme, emetime ne ajer nga gaze helmuese apo kontaminim te tokes.**

#### SIGURIMI TEKNIK DHE MBROJTJA NE PUNE

Aktiviteti "Linje asfalto-beton" nuk perdor lende te demshme dhe te rrezikshme si per mjedisin ashtu edhe per punonjesit. Lendet e para qe futen ne proces nuk pesojne ndryshime kimike. Per shmangien e aksidenteve nga pajisjet dhe makinerit tregohet nje kujdes i vecante nga punonjesit per mirembajtjen e gjendjes se tyre teknike si dhe zbatohen me rigorozitet kushtet e sigurimit teknik. Gjithashtu ne menyre periodike punonjesit instruktohen per rreziqet ne pune dhe masat e menytrat per parandalimin e tyre.

Per te krijuar nje ambient pune optimal dhe funksional shoqeria "Mared Konstruktion" shpk do te pajise te gjithe punonjesit qe do te punojne ne linjen e prodhimit te betonit dhe asfalto-betonit me uniformat dhe mjetet mbrojtese perkatese.

Regulloret e Teknikes se Sigurimit, nga ana e drejtuesit teknik dhe shoqerise , do te zbatohen ne cdo proces pune te percaktuar ne plan- organizimin e kryerjes se proceseve te punes tehartuar nga drejtuesi teknik i punimeve dhe te miratuar nga drejtuesit e shoqerise , i cili do te permbaje :

- **Plan organizimi i punes hartohet nga drejtuesi teknik.**
- **Drejtuesi teknik i punimeve, ose personi i ngarkuar, do te beje kontrollin teknik per ecurine dhe mbarevajtjen sa me te mire te proceseve te punes.**

Drejtuesi teknik i punimeve do te kryeje instruksione te rregullta mujore e tre mujore per punonjesit

#### MASAT NDAJ ZJARRIT

Rreziku ndaj zjarrit është prezent në të gjitha mjediset, zjarri është një djegie që zhvillohet në mënyrë të pakontrolluar në kohë dhe hapësirë, pra është një reaksion kimik ndërmjet një trupi të djegshëm dhe një trupi që djeg. Për të ulur shkallën e rrezikut ndaj zjarrit dhe sigurimin e mbrojtjes së personave nga ana e shoqërisë do të merren masa ndaj mbrojtjes së zjarrit. Hidrantet do të vendosen në zona të dukshme dhe punonjësit do të instruktohen për përdorimin e tyre në raste aksidentesh. Punëdhënësi pas vlerësimit të rreziqeve të zjarrit dhe në bazë të planit të emergjencës, i përcakton punëtorët përgjegjës për zbatimin e masave të parandalimit të zjarrit, luftën kundër zjarrit dhe menaxhimit të emergjencave. Detyra e përgjegjësit është, jo vetëm të sigurojë që puna të kryhet në bazë të programit, por edhe që ajo të kryhet në kushte sigurie, duke respektuar masa të vëna në dispozicion nga eprorët, rregullat mbi kujdesin në punë, si dhe duke pretenduar që punëtorët të respektojnë standartet dhe të përdorin, nëse nevojitet, pajisje personale mbrojtëse si dhe të kontrollojnë funksionimin e tyre. Në raste zjarresh do të bëhet aktivizim i menjehershëm i stafit dhe mjeteve të fikjes së zjarrit si dhe njoftim i menjehershëm i autoriteteve dhe njesive të specializuara në rast emergjencash (zjarrfikës, autoambulanca). Rruget hyrëse në linjë do të projektohen në mënyrë të tillë që të ketë lehtësi për hyrjen e njesive të specializuara në rastet emergjente.

Vlerësimi i ndikimit në mjedis duhet të ndikojë në dënimin e zgjidhjeve për shmangie të ndotjes dhe mbrojtjes së mjedisit. Mbrojtja e mjedisit përben në vetvete një sërë masash zbutëse, parandaluese.

Në mënyrë të përgjithshme do të japim disa prej masave që do të ndërmerren nga investitori për këto aktivitete.

## **12. REHABILITIMI, NDËRPRERJA E VEPRIMTARISË, RIFILLIMI DHE KONTROLI PAS NXJERRJES NGA PËRDORIMI**

Përshkruani masa ekzistuese ose të propozuara që synojnë reduktimin e ndikimit në mjedis pas ndërprerjes së aktiviteteve në të gjithë instalimin apo në pjesë të ndryshme të tij, duke përfshirë masa për menaxhimin e mbetjeve të mundshme ndotëse, pas mbylljes së instalimit.

Përfshini në **Aneksin 12**, të gjithë informacionet përkatëse që kanë lidhje me sa më sipër.

Ky është një aktivitet i cili nuk ka ndikimi sinjifikative në mjedis. Gjithashtu aktiviteti nuk përdor një objekt të ndërtuar teknologjik me kollona b/a dhe me muraturë si dhe i pajisur me infrastrukturën e nevojshme gjë që në momentin e ndërprerjes së impiantit është e thjeshtë të adaptohet për një lloj tjetër biznesi. Subjekti investitor do të kujdeset për një mjedis të pastër, të rregullt dhe të sigurtë në vendet e punës. Në përfundim të ushtrimit të aktivitetit, nga ana e subjektit do të merren masa që sipas projektit të rehabilitimit të kryhen të gjitha punimet e parashikuara për rehabilitimin e plote. Përsa i përket impiantit të prodhimit, pas ndërprerjes së aktivitetit do të çmontohen të gjitha makineritë dhe pajisjet si do të bëhet rehabilitimi i sektorit sipas kërkesave. Në përfundim të aktivitetit, është parashikuar sistemi dhe mbulimi i një sipërfaqeje të konsiderueshme me dherra humusore dhe bimesi të zonës. Kjo sipërfaqe e përfutur nga trajtimet e mesiperme, do të japë mundësi për kultivimin e bimëve dhe pemëve të ndryshme, duke krijuar njëherësh kushte për parandalimin e erozionit dhe përmirësimin e pamjes së përgjithshme të zonës ku do ushtrohet aktiviteti.

### 13. PLANI I MENAXHIMIT TË MBETJEVE

Përshkruani planet ekzistuese ose të propozuara për menaxhimin e mbetjeve, duke përfshirë tentativën e trajtimit/menaxhimit në mjediset e instalimit.

Përfshini në **Aneksin 13**, të gjithë informacionet përkatëse që kanë lidhje me sa më sipër.

Mbetjet kryesore që gjenerohen gjatë zhvillimit të këtij aktiviteti janë mbetje të ngurta që gjenerohen nga punetoret si gjë një sasi shumë e vogël uji i cili nuk peson proces teknologjik, zakonisht përdoret për shpëlarjen e cakullit të fraksionuar përpara se të hyjë në impiant. Këto mbetje grumbullohen në vende të përcaktuara në ambientin e kantierit dhe pastaj dërgohen në vendpërcaktimet e vendosur nga pushteti lokal në dalje të kantierit. Mbetjet e ngurta asgjësohen në një kohë shumë të shkurtër. Aktiviteti nuk gjeneron mbetje të rrezikshme.

Projekti nuk parashikon grumbullimin e mbetjeve. Lenda e parë do të përdoret teresisht për prodhim pasi mikseri që përdoret për recepturat e perzjerjes së materialeve cakell dhe bitum është elektronik dhe komandohet nga gabina e komandimit me saktësi shumë të madhe të litrave të ujit, të sasise së bitumit dhe cakellit. Mbetjet urbane të gjeneruara nga punetoret do të grumbullohen dhe do të transportohen në vendgrumbullimin e përcaktuar nga pushteti vendor. Të gjitha tymrat riciklohen duke shtuar edhe perzjerës dhe së bashku me blozën që prodhohet dhe që duhet të shkarkohet në atmosferë, e cila pasi kapet nga sistemi kapes i impiantit ripërdoret perseri në rastin e prodhimit të materialeve mbushes bituminoz si binder etj. Mbetje tjera nuk krijohen.

Mbetjet në formë të lenget nuk paraqesin rrezik ndotje, pasi ato janë minimale ose nuk ekzistojnë pasi mikseri që përdoret për recepturat e perzjerjes së materialeve është elektronik dhe drejtohet nga kabina e komandimit me saktësi shumë të madhe të sasive të ujit, bitumit, cakellit dhe aditiveve. Një pjesë shumë e vogël e ujit që del nga impianti në thellim të procesit të prodhimit të asfaltobetonit derdhet në gropën septike aty pranë me permasa 4 x 5, e cila është e ndërtuar me murë betoni 30 cm ndërsa baza e saj është e ndërtuar me një shtresë betoni prej 50 cm. Gropa është e pajisur edhe me dekantues dhe për rrjedhojë është e papershkueshme. Behën vetëm larje të thjeshta të dyshëmese dhe territorit. Kjo sasi uji që hidhet në ambientet e punës largohet nepermjet procesit të avullimit në pjesën më të madhe.

Mbetjet e ngurta urbane me kodin 1501. (Mbetje të ngurta urbane). Prodhimi i tyre në zyrave dhe impiantit është 2-3 kg, në ditë. Depozitimi i tyre do të bëhet në konteinierin e mbetjeve të ngurta të përcaktuar nga pushteti lokal. Mbetje të tjera nuk ka. Gjithashtu procesi teknologjik që zhvillohet është proces i mbyllur i cili nuk ka shkarkime.

Projekti nuk parashikon grumbullimin e mbetjeve. Lenda e parë do të përdoret teresisht për prodhim pasi mikseri që përdoret për recepturat e perzjerjes së materialeve cakell dhe bitum është elektronik dhe komandohet nga gabina e komandimit me saktësi shumë të madhe të litrave të ujit, të sasise së bitumit dhe cakellit. Mbetjet urbane të gjeneruara nga punetoret do të grumbullohen dhe do të transportohen në vendgrumbullimin e përcaktuar nga pushteti vendor. Të gjitha mbeturinat riciklohen duke shtuar edhe perzjerës dhe së bashku me blozën që prodhohet dhe që kapet nepermjet sistemit të filtrimit përpara se të shkarkohet në atmosferë nga kaldaja, ripërdoren perseri si lende e parë në rastin e prodhimit të materialeve mbushes bituminoz si binder etj.

Mbetje tjera nuk krijohen.



## 14. PËRMBLEDHJE JO-TEKNIKE

Paraqisni një përmbledhje të kërkesave për leje mjedisi, pa specifikuar detajet teknike.

Përmbledhja duhet të identifikojë të gjitha efektet mjedisore të njohura, të cilat kanë lidhje me kryerjen e aktiviteteve në instalim, dhe përshkruani masat ekzistuese ose të propozuara që synojnë reduktimin e ndikimit në mjedis.

Ky përshkrim duhet të përmbajë oraret dhe ditët normale të punës për kryerjen e operacioneve gjatë një jave.

Përmbledhja duhet të përfshijë informacionin e mëposhtëm:

Përshkrimi:

- Instalimi dhe aktivitetet e tij;
- Lëndët e para dhe ato ndihmëse, substancat e tjera dhe energjia e përdorur ose e gjeneruar nga instalimi;
- Burimet e shkarkimeve nga instalimi;
- Kushtet në vendndodhjen e instalimit dhe rastet e njohura historike të ndotjes;
- Natyra dhe sasi të shkarkimeve të pritshme nga instalimi në çdo vend/mjedis, si dhe identifikimi i efekteve të rëndësishme të shkarkimeve në mjedis;
- Teknologjia dhe teknika të tjera të propozuara për parandalimin e shkarkimeve ose, kur kjo nuk është e mundur, për pakësimin e shkarkimeve nga instalimi, veçanërisht duke zbatuar teknikat më të mira të disponueshme;
- Alternativën në lidhje me zgjedhjen e vendit të instalimit dhe teknologjinë e përdorur;
- Masat për parandalimin dhe rikuperimin e mbetjeve (nëse është e nevojshme);
- Masat për përdorimin eficient të energjisë;
- Masa të tjera të planifikuara në përputhje me parimet e përgjithshme që rregullojnë detyrimet themelore të operatorit, dmth:
  - a) janë marrë masat e nevojshme për të parandaluar aksidentet dhe për të kufizuar pasojat e tyre;
  - b) janë ndërmarrë masat e nevojshme, me ndërprerjet definitive të aktiviteteve, për të shmangur ndonjë rrezik të ndotjes dhe kthimin e vendit të operimit në gjendje të kënaqshme
- Monitorimi i planifikuar i shkarkimeve nga instalimi.

Informacioni i mësipërm duhet të përfshihet në **Aneksin 14**.

### *Fabrika ka tre burime energjie*

**Energjine elektrike tre fazore e cila shërben për Elektromotoret**

**Kaldajen me naftë e cila shërben për ngrohjen e bitumit dhe kaldajne për ngrohjen e materialit në furrë.**

**Kaldaja me naftë e bitumit përdor rezervuarin e vajit termik i cili pas nxehjes kalon me tuba celiku nëpërmjet pompes shtytëse duke kaluar nëpër trupin e kazanit të bitumit.**



Kur arrihet gjendja e lengeshme e materilat ne temperature 160-170 grade funksionon pompa nga siper e cila thith bitumin dhe e dergon ate ne mikser. Depozita e bitumit mbeshtetet ne karrocerine e nje trajleri me tre akse pra mobile. Pra ne mikser vjen nga njera ane vjen bitumi dhe nga ana tjeter materiali cakell . Mikseri ne vetvete ka dy peshore te cilat rregullojne masat sipas recepturave te perzirjes ne prodhim .

Kaldaja e furres per ngrohje materialit me flake eshte mennafte me sprucim ne gjithe trupin e furres.

Nje element tjeter shume i rendesishem eshte filtri i fabrikes i cili perbehet nga ventilatori i ajrit nga kazani i filtrave i cili brenda ka nje mase te mabdhe me thase sargjini dhe ounon jente thate . Me fryrje me ajer .

Depozita e naftes se kaldajes e vendosur nga pjesa veriore e kaldajes.

*Fabrika prodhon*

**KONGLOMERAT BINDER TAPET**

Aditivi per fortesine e asfaltit dhe makren arrihet me shtesa aditiv te cilat hidhen ne bitum

Depozita e naftes eshte cilindrike e shtrire me permasa 3 meter x 2 meter.

Furra ka permasa 10 x 3 x 3 meter ne formen e nje cilindir me aksesoret dhe eshte e montuar ne shasine e nje trajleri me tre akse.

Kazani filtrave trapezoid me gjatesi 6,5 meter lartesi 3 meter dhe gjeresi 3 meter me fund konik

Materiali i tepert qe del nga tymi I filtrave nepermjet nje tubi celiku ne formen e blozes riperdoret ne asfaltin qe prodhohet.

Te gjithe komponentet jane te cmontueshem dhe te levizeshem ne tre trajlera furra - filtri - kazani bitumit sebashku me gjithe aksesoret per tu zhvendosur sipas nevojajve nga nje pike ne tjetren .

Fabrika e cmontueshme leviz sipas nevojave nga nje kantjer ne tjetrin

Te gjithe kononetet montohen dhe fiksohen me shtylla metalike ne bazamente betoni te parapregatiur apostafat me upa dhe bullona te cmontueshem . Te gjithe elementet jane te ngritur nga toka ne lartesine 2.2 meter

Montohet ne gurore te cilat kane prapakisht nje vnm te miratuar dhe kushte teknike per te siguruar funksionimin e fabrikes.

Paneli i komandimit eshte nje nje tip kamper i levizeshem nga brenda ka panelin me dysheme druri dhe pjeset e kuadrit elektrik tre fazor . Ka kater panele nga te cilet tre jane tefabrikes dhe nje i filtrit.



## 15.DEKLARATË

# DEKLARATË

Duke nënshkruar këtë deklaratë, në përputhje me dispozitat e Ligjit “Për Mbrojtjen e Mjedisit”, ligjit “Per lejet e mjedisit” dhe akteve nënligjore përkatëse unë paraqes kërkesën për leje mjedisi/ rishikimin e lejes së mjedisit.

Konfirmoj që informacioni i dhënë në këtë kërkesë është i vërtetë, i saktë dhe i plotë.

Unë nuk kam vërejtje lidhur me bërjen publike të kësaj Kërkese , për aq sa nuk bie ndesh me parashikimet e legjislacionit në fuqi për mbrojtjen e të dhënave personale dhe konfidencialitetin e të dhënave tregtare.

Emri i nënshkruarit: \_\_\_\_\_ Edion Xhumari \_\_\_\_\_

Pozicioni brenda Kompanisë: \_\_\_\_\_ Administrator \_\_\_\_\_

Firma: \_\_\_\_\_ Data : \_\_\_\_\_ 25/06/2018 \_\_\_\_\_



Vula e  
Kompanisë/Operatorit