

**"4 A-M" Sh.p.k**  
**TIRANE**

**RAPORT TEKNIK**  
**PER AKTIVITETIN**  
**Shfrytezim dhe perpunimin i mineralit**  
**te gurit gelqeror, Zona Nr.322/3**  
**"LESKOVIK", QARKU KORÇE**

Sipas Ligjit nr.10 440 date 07.07.2011 "Per vleresimin e ndikimit ne mjedis"  
**Shtojca 1, Kodi eshte 19**



**Objekti: Zona minerare nr.322/3 ,objekti "Leskovik",Qarku Korçe**

**INVESTITOR: SHOQËRIA "4 A-M" Shpk**

**EKSPERT MJEDISI& ING MINIERE**  
**ADHURIM CAUSHI**

**Tirane, 2022**

## 1. PERSHKRIMI I PROJEKTIT

*Hyrje*

*a. Qellimi i projektit te propozuar*

*b. Planimetria e vendodhjes se projektit , ku te pasqyrohen ne harte topografike kufijte e siperfaqes se tokes se kerkuar,te shoqeruar me koordinatat sipas sistemit GAUSS KRUGER, fotografi dhe te dhena per perdorimin eksiztues te siperfaqes se tokes qe do te perdoret perkohesisht apo perhere nga projekti gjate fazes se ndertimit apo instalimit te pajisjeve*

*c. Informacion per qendrat e banuara, ne zonen ku propozohet te zbatohet projekti, shoqeruar me fotografi dhe te dhena per distancen e tyre nga vendodhja e projektit te propozuar, si dhe percaktimin e njesise se qeverisjes vendore qe administron territorin ku propozohet projekti*

*ç. Skicat dhe planimetritet e objekteve te projektit dhe strukturave te projektit*

*d. Pershkrim i proceseve ndertimore dhe teknologjike te shfrytezimit te gurit gelqerore me kariere, perfshire kapacitetin prodhues, sasite e lendeve te para dhe produktet perfundimtare te projektit.*

*e. Infrastruktura e nevojshme per lidhjen me rrjetin elektrike, furnizimin me uje,shkarkimet e ujerave te ndotura dhe mbetjeve si dhe informacion per rruget ekzistuesete aksesit apo nevojen per hapje te rrugeve te reja*

*f. Programi per ndertimin, kohezgjatjen e ndertimit, kohezgjatjen e planifikuar te funksionimit te projektit, kohen e mundshme te perfundimit te funksionimit te projektit dhe sipas rastit edhe fazen e planifikuar te rehabilitimit te siperfaqes pas mbarimit te funksionimit te projektit*

*g. Menyrat dhe metodat qe do te perdoren per ndertimin e objekteve te projektit*

*h. Lendet e para qe do te perdoren per ndertimin dhe menyra e sigurimit te tyre ( materiale ndertimi, uje, energji)*

*i. Informacion per lidhjet e mundshme te projektit me projekte te tjera ekzistuese perreth/prane zones te projektit*

*j. Informacion lidhur me alternativat e marra ne konsiderate persai takon perzgjedhjes se vendodhjes se projektit dhe teknologjise qe do perdoret*

*k. Perdorimin e lendeve te para gjate funksionimit, perfshire sasite e ujit te nevojshme , energjise, lendeve djegese dhe menyren e sigurimit te tyre*

*l. Aktivitete te tjera qe mund te nevojiten per zbatimin e projektit , si ndertim i kampeve apo rezidencave etj.*

*m. Informacion per lejet dhe licensat e nevojshme per projektin te kerkuara nga*

**«4 A-M » SH.P.K**

*legjislacioni ne fuqi si dhe institucionet kompetente per lejimin/licensimin e projektit k. kopje te lejeve, autorizimeve dhe licencave qe disponon zhvilluesi per projektin e propozuar , ne perputhje me percaktimet e bera ne legjislacionin ne fuqi, si dhe institucionet kompetente per lejimin/autorizimin/licencimin e projektit.*

## **HYRJE**

Shoqëria “ 4 A-M” shpk është regjistruar pranë Qendrës Kombëtare të Biznesit ne sektore te ndryshem te ekonimise vecanrisht ne ndertime ne infrastrukture ne objekte industriale ne objekte socilale dhe në fushën e aktivitetit për shfrytëzim përpunim ne qiell te hapur (kariera) dhe tregtim te lendeve minerare te grupit te IV etj.

Shoqeria 4A-M sh.p.k & eshte shpallur fituese ne Tenderin e zhvilluar ne Fondi Shqiptar i Zhvillimit dhe ka neneshkruar Kontrate Komponenti B1 : "Rikonstruksioni dhe permiresimi i rruges Erseke-Leskovik", ne qarkun e Korçes

Bazuar ne marveshjen e mesiperme si dhe kontrates se neneshkruar per ndertimin e rruges si dhe nenet 22 ” Karrierat per qellime publike” dhe 23” Leja e shfrytezimit per karrierave per qellime publike vendore dhe kombetare”, te Ligjit nr 10304, date 15.07.2010 ” Per sektorin minerar ne Republiken e Shqiperise ” i ndryshuar , shoqeria “4 A-M” shpk i eshte drejtuar Ministrise se Infrastruktures dhe Energjise me kerkesen per tu pajisur me leje minerare shfrytezimi, minerali gelqeror, per prodhimin e materialeve ndertimiore per ndertimet e nevojshme ne sherbim te marveshjes se sipercituar dhe me shkrese te Ministrise se Infrastruktures dhe Energjise nr. 369/1 Prot, date 02.03.2022, eshte njoftar per te aplikuar per marjen e lejes minerare te shfrytezimit ne zonen minerare te hapur nr 322/3 Leskovik, Qarku Korçe

## **Legjislacioni mjedisor**

Ne Shqiperi fillesat e legjislacionit mjedisor shfaqen ne vitin 1993 , vit ne te cilin u hartua plani i pare i veprimit ne fushen mjedisore, qe perben dokumentin e pare zyrtar shqiptar mbi politikat mjedisore ne vend. Ky plan veprimi kombetar parashikonte se qeveria duhet te krijojte kuadrin ligjor , ekonomik dhe institucional per zgjidhjen e ceshtjeve mjedisore. Periudhen nga ky vit deri ne miratimin e Kushtetutes ne vitin 1998 mund ta konsiderojme si etapen e pare te zhvillimit te se drejtes shqiptare te mjedisit. Mbas vitit 1998 e ne vijim eshte periudha e dyte e zhvillimit te se drejtes shqiptare te mjedisit, e cila ka si tipar kryesor prirjen e perafimit me legjislacionin e Bashkimit Europian per mjedisin. Kuadri ligjor mjedisor shqiptar eshte ne persosje dhe pasurim te vazhdueshem dhe zhvillimi i tij nuk i eshte len rasteies, por ka si model dhe drejtues legjislacionin europian te mjedisit. Duke qen se kushtetutat ravijezojne drejtimet e rregullimeve te ardhshme dhe me te hollesishme qe realizohen fillimisht me ligje dhe me pas me akte nenligjore edhe ne rastin e vendit tone Kushtetuta perben nje fillese dhe baze te rendesishme lidhur me rolin qe ka mjedisi per shoqerine dhe shtetit tone. Nisur nga permbajtja e neneve te Kushtetutes lidhur me fushen mjedisore mund te pohojme se fryma e Kushtetutes sone eshte ne perputhje me ate te shume kushtetutave te vendeve te tjera demokratike qe u kushtojne rendesi te nje niveli me te larte disa parimeve mjedisore, duke i ngritur ato ne nivelin e ligjit themelor te shtetit, sic jane e drejta per informimin e qytetareve dhe angazhimi e pergjegjesia per nje mjedis te pershtatshem per te jetuar jo vetem brezat e sotem por edhe ata ne te ardhmen.

#### «4 A-M» SH.P.K

• VKM nr.686 date 29.7.2015 « *Per miratimin e rregullave , te pergjegjesive e te afateve per zhvillimin e procedures se vleresimit te ndikimit ne mjedis (VNM) dhe procedures se transferimit te vendimit e Deklarates Mjedisore »*

• Ligj nr 12/2015 per disa ndryshime ne ligjin nr. 10440 date 07.07.2011 « *Per vleresimin e ndikimit ne mjedis »*

• VKM nr. 435 date 12.09.2015 « *Per miratimin e normave te shkarkimeve ne ajer ne Republiken e Shqiperise »*

• VKM nr. 575 date 24.06.2015 “*Per miratimin e kerkesave per menaxhimin e mbetjeve inerte*”

• VKM nr.419 date 25.6.2014 « *Per miratimin e kerkesave te posacme per shqyrtimin e kerkesave per leje mjedisi te tipave A,B dhe C per transferimin e lejeve nga nje subject te tjetri, te kushteve per lejet respektive te mjedisit si dhe rregullave te hollesishme per shyrtingun e tyre nga autoritetet kompetente deri ne leshimin e ketyre lejeve nga QKLja.*

• Vendim Nr. 247, datë 30.4.2014 “*Për përcaktimin e rregullave, të kërkesave e të procedurave për informimin dhe përfshirjen e publikut në vendimmarrjen mjedisore*”

• Vendim nr. 13 date 4.1.2013 « *Per miratimin e rregullave, te pergjegjesive e te afateve per zhvillimin e procedures se vleresimit te ndikimit ne mjedis »*

• VKM nr. 765 date 07.11.2012 “*Per miratimin e rregullave per grumbullimin e diferencuar dhe trajtimin e vajrave te perdorura*”

• Ligji Nr.10 431,date 09.06.2011 “ *Per Mbrojtjen e Mjedisit*”

• Ligji nr. 10 463 date 22.09.2011 “*Per menaxhimin e integruar te mbetjeve*”

Ligji nr. 10 448 date 14.07.2011 « *Per Lejet e Mjedisit »*

• Ligji nr.10 440 date 07.07.2011 « *Per Vleresimin e Ndikimit ne Mjedis »*

• Ligj Nr 10304, datë 15.7.2010 “*Për sektorin mineral në Republikën e Shqipërisë*”.

• Ligj nr. 10266 date 15.04.2010 “*Per mbrojtjen e ajrit nga ndotja*” per disa ndryshime dhe shitesa ne Ligjin nr. 8897 dt. 16.05.2002 “*Per mbrojtjen e ajrit nga ndotja*”

• Udhëzimin nr.12 date 15.06.2010 per disa ndryshime ne Udhëzim nr. 6527 date 24.12.2004 “*Mbi Vlerat e lejueshme te elementeve ndotes te ajrit ne mjedis nga shkarkimet e gazrave dhe zhurmave shkaktuar nga mjetet rrugore dhe menytrat e kontrollit te tyre*”

• Urdhrin e ministrit nr. 146 dt. 8.5.2007 “*Per miratimin e listes se kuqe te flores dhe faunes*”

• Udhëzimin nr 8 dt. 27.11.2007 “*Per nivelin kufi te zhurmave ne mjedise te caktuara*”

• Udhëzim Nr 3, datë 17.05.2006 “*Për planet e rehabilitimit të sipërfaqeve të dëmtuara nga guroret*”

- VKM. Nr 177, datë 31.03.2005 *“Për normat e lejuara të shkarkimeve të lëngta dhe kriteret e zonimit të mjediseve ujore pritëse”*.
- Ligji Nr 9385, datë 04.05.2005 *“Për pyjet dhe shërbimin pyjor”. të ndryshuar dhe aktet nënligjore që rrjedhin prej tij.*
- Ligji Nr 9115, datë 27.02.2003 *“Për trajtimin mjedisor të ujrave të ndotur”. Të ndryshuar dhe aktet nënligjore që rrjedhin prej tij.*
- Ligji nr. 9010 dt. 13.02.2003 *“Per administrimin mjedisor te mbetjeve te ngurta”*
- Ligji Nr 8906, datë 06.02.2002 *“Për zonat e mbrojtura”. të ndryshuar dhe aktet nënligjore që rrjedhin prej tij.*
- Ligj nr. 8094 date 21.03.1996 « *Per largimin publik te mbeturinave* »

### a. Qellimi i projektit te propozuar

Qellimi i hartimit te raportit te VNM-se eshte percaktimi i efekteve negative dhe pozitive te aktivitetit dhe masat e duhura per permiresimin dhe zvogelimin e ndikimeve ne mjedis si rezultat i zhvillimit te projektit.

VNM nuk do te mbuloj cdo aspekt te nje efekti mjedisor te projektit, me te njejtin nivel detajesh. Theksi do te vihet ne ndikimet kryesore qe shkakton zhvillimi i aktivitetit.

Gjithashtu nje synim tjetër eshte te percaktoje e rekomandoje masat teknike- organizative per zbutjen e aneve negative qe mund te krijohen gjate zvillimit te aktivitetit dhe te jape informacion per vendim-marresit per pasojat mjedisore te aktiviteteve te propozuara.

VNM perfshin gjithashtu parashikimin dhe planifikimin e masave zbutese te ndikimeve te projektit ne mjedisin fizik dhe social me qellim permiresimin e cilesise dhe qendrueshmërisë se mjedisit nepermjet

- Marrjes ne konsiderate te ndikimeve te mjedisit qe ne fazen e pergatitjes se propozimeve ne projekt.
- Shqyrtimit te alternativave te ndryshme brenda projektit.
- Te jape nje gjendje sa me reale, nga pikepamja e ndikimit ne mjedise te aktivitetit
- Analizes se faktoreve pozitive e negative mjedisore dhe te masave zbutese per reduktimin e ndikimeve negative.
- Nxjerrjes ne dukje dhe vleresimi cilesor me pika te ndikimeve ne mjedis te projektit.
- Propozime te masave zbutese te ndikimit ne mjedis te projektit.

### Objektivat e VNM

Objektivat e hartimit te VNM- se konsistojne ne evidentimin dhe reduktimin e ndikimeve ne mjedis dhe masat tekniko-organizative per nje zhvillim te qendrueshem te mjedisit, gjate kryerjes se aktivitetit deri ne perfundim te aktivitetit dhe rehabilitimin e hapësirës te prekur nga aktiviteti, per nje mjedis te qendrueshem ne vitet pas ardhese.

Me kete studim informojme organet vendim-marres, mbi ndikimet ne mjedis dhe perfitimet e projektit te propozuar. Gjithashtu zhvillimin e qendrueshem duke siguruar qe zbatimimi i projektit nuk prek burimet natyrore dhe funksionet ekologjike ose mireqenien, stilin e jetes dhe jetesen e komunitet si dhe te njerezëve qe lidhen apo varen nga ky projekt ose veprimtari.

Objektivat e tjera te studimit te paraqitur jane.

- Permiresimet mjedisore te zones ku zbatohet projekti dhe rreth saj.
- Perdorimin e burimeve natyrore ne menyren te qendrueshme ku respektohen dhe kerkesat e komunitetit te zones per rreth.
- Identifikon masat e duhura per zvogelimin e ndikimeve te mundshme potenciale negative te projektit te zbatuar
- Lehteson informimin e organeve vendim-marrese, duke perfshire vendosjen e termave dhe kushteve mjedisore per zbatimin e projektit apo propozimit.
- Mbrojtjen e shendetit te njeriut.



#### «4 A-M » SH.P.K

- Parashikon dhe perjashton ndryshimet e pakthyeshme dhe demtimet serioze te mjedisit.
- Ruan dhe mbron burimet natyrore, peizazhet e natyres dhe komponentet perberes te ekosistemeve.
- Permireson aspektet sociale te projektit.

Qellimi i projektit te propozuar nga shoqeria "4 A-M" sh.p.k eshte shfrytezimi i gurit gelqeroreme kariere me punime siperfaqesore, objekti zona minerare e hapur nr.322/3, objekti Leskovik per nxjerrjen e mineralit te gurit gelqeror qe sherben si lende e pare ne industrine e ndertimit.

Kjo zone ofron kushte lehtesuese per shfrytezimin e gurit gelqerore me kariere me punime siperfaqesore sepse eshte nje zone large qendrave te banuara, kun prek vepra te vecanta dhe nuk bene pjeswe ne ndonje zone te mbrojtur rruges per ne objekt jan pothuaj te hapura dhe me pake punime mund te fillohet nga aktivitetit. Nga pikpamja gjeografike terreni ku ndodhet objekti per shfrytezim « guri gelqeror » eshte terren kodrinor.

Shoqeria 4A-M sh.p.k & eshte shpallur fituese ne Tenderin e zhvilluar ne Fondi Shqiptar i Zhvillimit dhe ka neneshkruar Kontrate Komponenti B1 : "Rikonstruksioni dhe permiresimi i rruges Erseke-Leskovic", ne qarkun e Korçes

Bazuar ne marveshjen e mesiperme si dhe kontrates se neneshkruar per ndertimin e rruges si dhe nenet 22 " Karrierat per qellime publike" dhe 23" Leja e shfrytezimit per karrierave per qellime publike vendore dhe kombetare", te Ligjit nr 10304, date 15.07.2010 " Per sektorin minerar ne Republiken e Shqiperise " i ndryshuar , shoqeria "4 A-M" shpk i eshte drejtuar Ministrise se Infrastruktures dhe Energjise me kerkesen per tu pajisur me leje minerare shfrytezimi, minerali gelqeror, per prodhimin e materialeve ndertimore per ndertimet e nevojshme ne sherbim te marveshjes se sipercituardhe me shkrese te Ministrise se Infrastruktures dhe Energjise nr. 369/1 Prot, date 02.03.2022, eshte njoftuar per te aplikuar per marjen e lejes minerare te shfrytezimit ne zonen minerare te hapur nr 322/3 Leskovik, QarkuKorçe"

Ne kuader te realizimit te investimit te parashikuar per realizimin e projektit, ne objekt parashikohet qe te ndertohet edhe impiant per thyerjen e gurit gelqeror si dhe impiant per prodhimin e asfaltobetonit

Permbledhtas, ne paragrafet me poshte do te trajtohen impaktet mjedisore per te tre keto pjese te projektit per tu pajisur me leje mjedii per shfrytezim kariere, perpunim te produkteve jometalike dhe impiant per prodhim asfaltobetoni

**b. Planimetria e vendodhjes se projektit , ku te pasqyrohen ne harte topografike kufijte e siperfaqes se tokes se kerkuar, te shoqeruar me koordinatat sipas sistemit GAUSS KRUGER, fotografi dhe te dhena per perdorimin eksiztues te siperfaqes se tokes qe do te perdoret perkohesisht apo perhere nga projekti gjate fazes se ndertimit apo instalimit te pajisjeve**

Gjeografikisht, objekti i kerkuar ne lindje te qytetit te Leskovikut rretn 2 km ne vije ajrore dhe ne te djathte te rruges Erseke-Leskovic, linfje nga shpatet e kodrave per rreth me kuote rreth +1050 m mbi nivelin e detit



**«4 A-M » SH.P.K**

Relievi i zonës që kërkohet është përgjithësisht kodrinor dhe vendoset poshtë rrëzimit të kodrave për rreth, përgjithësisht i çveshur dhe pa ndonjë bimësi të zhvilluar, largë objekteve të banimit dhe rrugës auto. Brënda zonës nuk ka objekte banimi, apo të rëndësisë së veçantë.

Nga pikpamja topografike vendoset në sipërfaqen me koordinata si në tabelën më poshtë:

Koordinatat e zonës nr. 322/3, Leskovik

Pika	Y	X
1	4467918	4446441
2	4467758	4446488
3	4467781	4446794
4	4468017	4446752

Sipërfaqja e zonës në planin horizontal është 0.064 km<sup>2</sup>



printo\_20220315\_2055

<https://geoportal.asig.gov.al>

Data e Printimit: 15.03.2022.

547517.135  
4449966.280

556449.509  
4449966.280



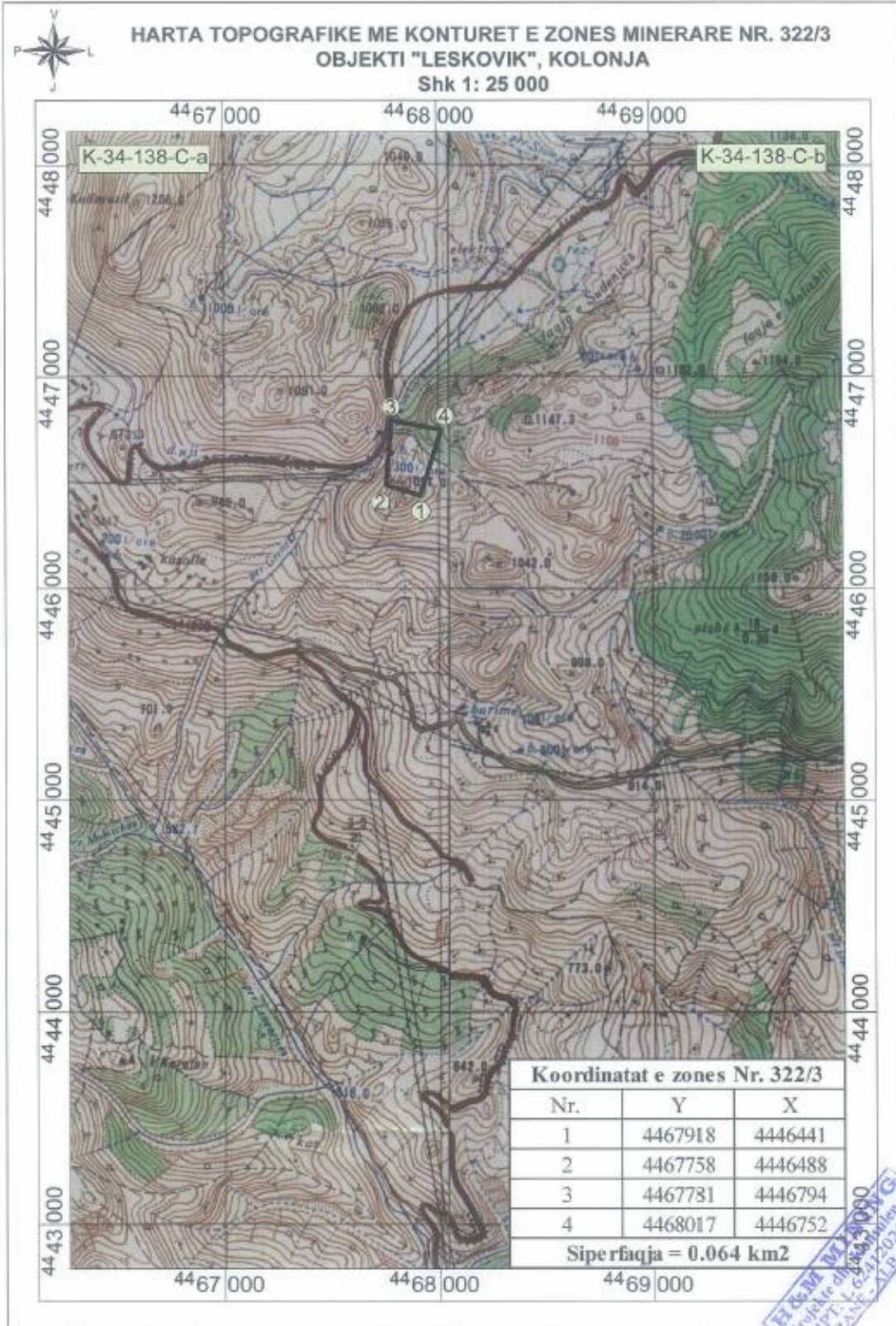
547517.135  
4444285.520

556449.509  
4444285.520

<https://geoportal.asig.gov.al>: ofron të dhëna gjeohapësinore të ofruara nga autoritetet publike përgjegjëse. Përgjegjësia për saktësinë e të dhënave është e autoritetit publik që i ka krijuar ato.

Sistemi koordinativ: KRGJSH  
Projektimi: KRGJSH





Ben pjese ne zonen Jugelindore malore, ne lartesine mesatare + 1000 - 1700 m mbi nivelin e detit. Objekti lidhet me rrugen automobilistike nacionale Korçë - Erseke-Leskovic, nepermjet degezimit majtas te rruges qe lidh kete te fundit me rrugen nacionale. Rruge e hapur nga vete subjekti me fillimin e aktivitetit minerare.



Pamje e objektit(Punime te kryera vite me pare)





Nr. 369/prot.

Tiranë, më 02.03.2022

Lënda: Mbi aplikimin për Leje Minerare Shfrytëzimi me karrierë për grupin e mineraleve ndërtimore për zonën Nr.322/3.

**QENDRËS KOMBËTARE TË BIZNESIT**

Bulevardi "Zhan D'Ark", Prona nr.33, Shtëpia e Ushtarakëve, Tiranë

**AGJENCISË KOMBËTARE TË BURIMEVE NATYRORE**

Bulevardi "Bajram Curri", Bloku "Vasil Shanto", Nr. 18, Tiranë

**SHOQËRISË "4 A-M" SH.P.K** ✓

Rruga "Artan Lenja", Pallati 4A-M, Kati 1, Ap. A1, Tiranë

Shoqëria "4 A-M" sh.p.k, me anë të shkresës datë 14.01.2022, protokolluar në MIE me Nr. 369, datë 14.01.2022 "Kërkesë për pajisje me leje shfrytëzimi për "Zonë të hapur", karrierë për qëllime publike vendore dhe kombëtare", bazuar në kontratën Nr. 601 prot, datë 23.02.2022, nënshkruar midis Fondit Shqiptar të Zhvillimit dhe Bashkimit të Operatorëve Ekonomikë "4 A-M" sh.p.k dhe "EN-EZ INSAAT SANAYI VE TICARET AS", për objektin "Rindërtimi dhe përmirësimi i rrugës Ersekë – Leskovik në rajonin e Korçës", kërkon të pajiset me leje minerare shfrytëzimi.

Bazuar në nenin 22 "Karrierat për qëllime publike vendore ose kombëtare" dhe nenin 23 "Leja e shfrytëzimit të karrierave për qëllime publike vendore ose kombëtare", të Ligjit Nr. 10 304, datë 15.07.2010 "Për sektorin minerar në Republikën e Shqipërisë", i ndryshuar, Shoqëria "4 A-M" sh.p.k, në cilësinë e përfaqësuesit të posaçëm, të Bashkimit të Operatorëve Ekonomikë, ka aplikuar në MIE për tu pajisur me leje minerare shfrytëzimi.

Sa më sipër, duke marrë parasysh interesin publik për projektin, objektivat e zhvillimit ekonomik të vendit, planifikimit të territorit, dhe detyrimin ligjor për lehtësimin në ushtrimin e veprimtarisë minerare, në rastet kur kjo veprimtari minerare është me interes të veçantë publik e kombëtar dhe bazuar në ligjin Nr.10 304, datë 15.07.2010, "Për sektorin minerar në Republikën e Shqipërisë", i ndryshuar, VKM Nr.942, datë 17.11.2010, "Për miratimin e procedurave dhe të dokumentacionit për marrjen e lejeve minerare në zonat e hapura", shoqëria "4 A-M" sh.p.k, të aplikojë pranë Qendrës Kombëtare të Biznesit për Leje Minerare shfrytëzimi me karrierë, për grupin e materialeve ndërtimore me kushtet e lejuara për zonat e hapura, sipas hartës bashkëlidhur për zonën Nr.322/3.

Shoqëria "4 A-M" sh.p.k të kryejë aplikimin në QKB në respekt të plotë të kushteve të përcaktuara në VKM Nr.942, datë 17.11.2010, "Për miratimin e procedurave dhe të dokumentacionit për marrjen e lejeve minerare në zonat e hapura".

Duke ju falënderuar për bashkëpunimin.

**MINISTRI**

**Belinda Balluku**

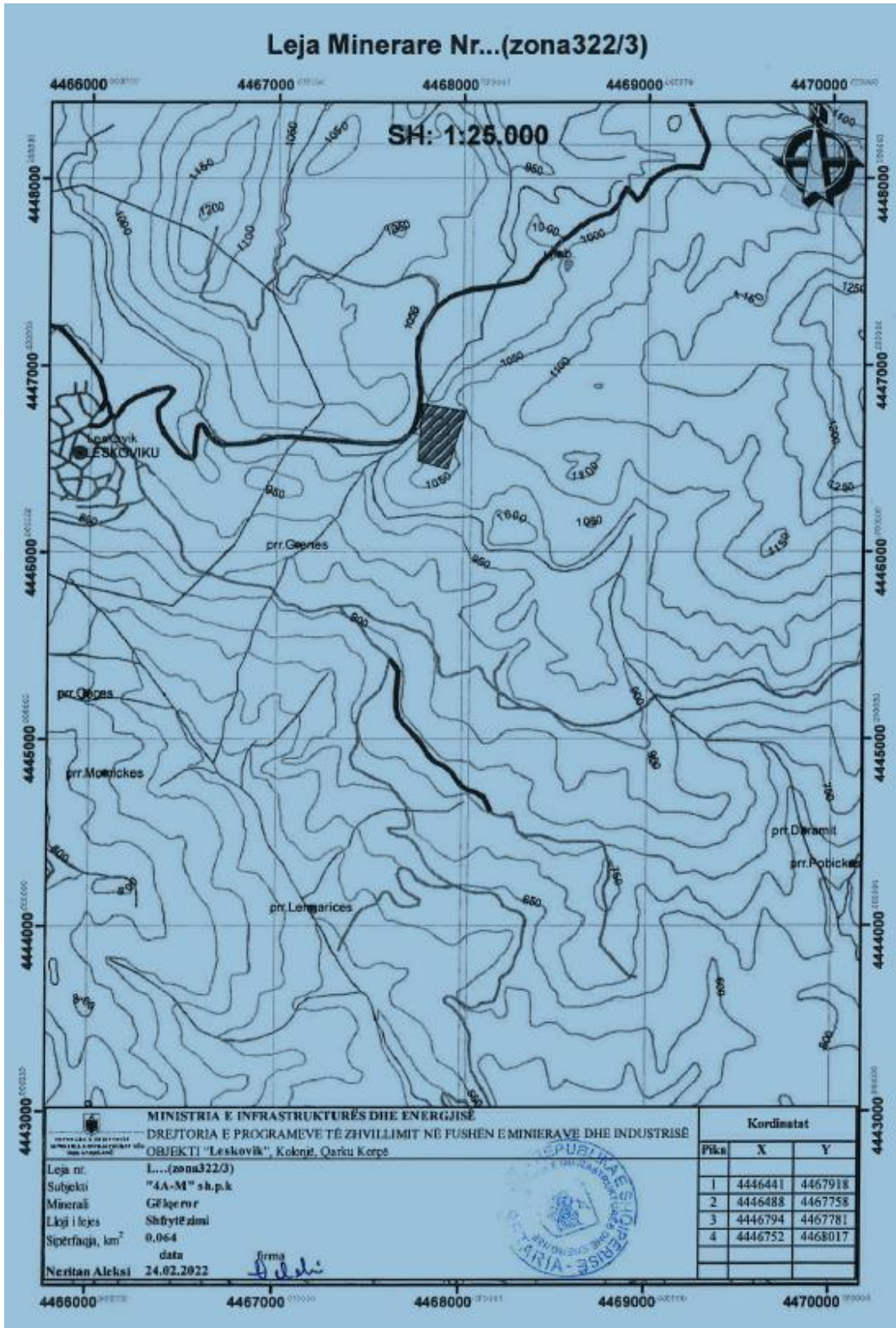
**Me Autorizim**

**ZËVENDËSMINISTRI**

**Ilir Bejtja**





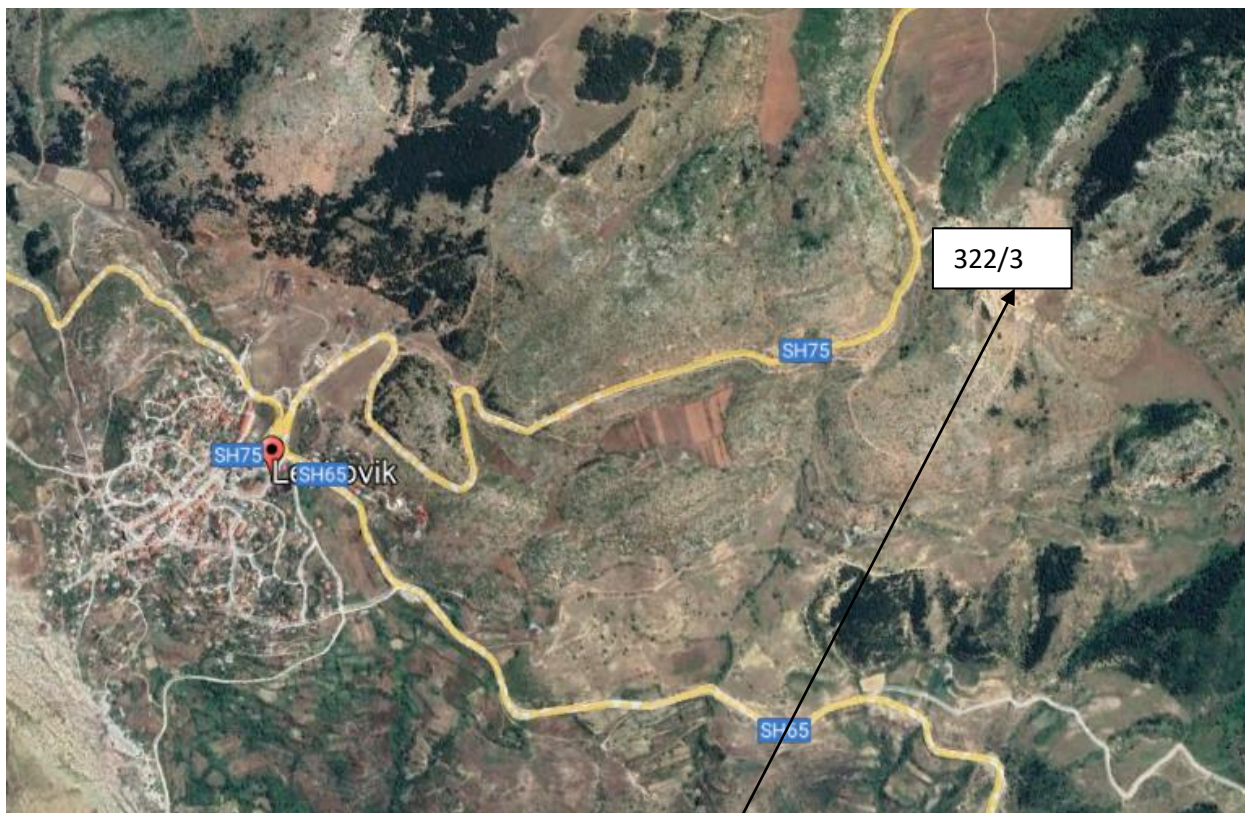


Kjo zone eshte e papyllezuar, pa objekte banimi e industriale dhe nuk gezon ndonje status te vecante. Objekti eshte i lidhur me rrugen ekzistuese nacionale. Zona nuk ka ndonje perdorim te vecante ,eshte shfrytezuar nga shoqeria per nxjerrjen e gurit gelqeror. Ne perfundim te aktivitetit kjo zone do te rehabilitohet dhe do ti kthehet funksionit te meparshem te saj dhe perdorimit nga banoret e zones per kullote.

**c. Informacion per qendrat e banuara, ne zonen ku propozohet te zbatohet projekti, shoqeruar me fotografi dhe te dhena per distancen e tyre nga vendodhja e projektit te propozuar, si dhe percaktimin e njesise se qeverisjes vendore qe administroren territorin ku propozohet projekti**

Gjeografikisht objekti i projekti vendoset ne territorin e bashkise Leskovik Aqrku Korçë

Qendr administrative e zones eshte qyteti i Leskovikut me rreth 7500 anore Popullsia e kesaj zone i perket nje zone rurale dhe merret kryesisht me pune bujqesore, blegtorale nje pjese e vogel eshte e punesuar ne objekte te ndryshme minerare qe jane ne aktivitet ne kete zone apo ne aktivite ne sherbim te turizmit. apo tregti Ata banojne ne qytetin e Leskovikut dhe fshatrat perreth. Nje pjese e mire e popullsisë punon ne emigracion dhe kryesisht ne Greqi. Popullsia e pergjitheshme e qytetit dhe fshatrave te siperpermendur eshte rreth 2800 banore.



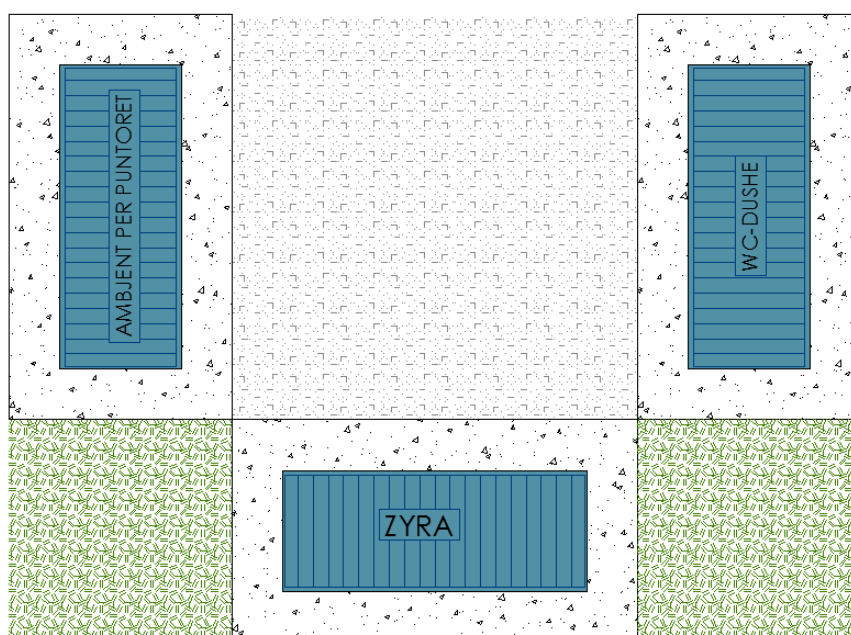
Zona nr 322/2

**ç. Skicat dhe planimetrite e objekteve te projektit dhe strukturave te projektit**

Projekti nuk kerkon ndertim te strukturave me themele

Objekte ne sherbim te aktivitetit do te jete konteneri qe perdoret per shfrytezimin e objekti te cilat do te sherbejne per magazina zyra te subjwktit per mbledhje , lenie te Urdherave te punes vend roje dhe ambient per ruajtjen e pjeseve te nderrimit te mjeteve motorrike. me siperfaqe te pergjithshme 55 m<sup>2</sup>

*Skica e vendosjes se konteniereve*







**d. Pershkrim i procesit ndertimore dhe teknologjike, perfshire kapacitetet prodhuese/ perpunuese , sasite e lendeve te para dhe produktet perfundimtare te projektit**

**1.Proceset teknologjike te shfrytezimi**

Prodhimi i parashikuar ne projektin e shfrytezimit eshte i mbeshtetur plotesisht ne rezervat e nxjerrshme te llogaritura, per gjithë objektin.

Nisur nga sa prezanton kjo pjese e objektit, siperfaqja e zgjedhur per tu perdorur si shesh per ndertimin e karieres ze nje pjese shume te vogel te kodres

Siperfaqja e zgjedhur per shfrytezim eshte 0,96 ha

Siperfaqje karieres se bashku me ambientet e tjere te infrastructures si rruge sheshe depozitimi per mineralin apo depozitimin e sterileve me shkallet dhe pjeset e tjera te shfrytezimit eshte ndertuar ne vizatimin “Planimetria e karieres ne fund te shfrytezimit”

Sipas variantit te zgjedhur per shfrytezim, karriera vendoset prane rruges se projektuar per hapje e cila pershkron zonen nga lindja ne lindje neper nje terren ne pjerresi te bute dhe niset nga niveli i nje rruge ekzisuese pyjore me kuote +1040 m mbi niveline detit dhe ngjitet ne shkallen e siperem +1060 m mbi nivelin e detit.

Ne projektin e veprimtarise minerare e cila eshte lidhur me zbatimin e projektit te rruges Rikonstruksionit te rruges Erseke-Leskovic Qarku Korçe eshte parashikuar te realizoje prodhimin prej 25000 ton /vit, Prodhimi i gelqeroreve nga shfrytezimi i ketij vendburimi ne zonen e kerkuar do te kete si destinacion perdorimin e tij ne ndertimin e objektitne forme te gureve te prodhuar direkt nga karriera dhe te materialit te perpunuar si rere, granil apo çakell

Ne projektin e veprimtarise minerare e cila eshte lidhur me zbatimin e projektit te rruges Rikonstruksionit te rruges Erseke-Leskovic Qarku Korçe eshte parashikuar te realizoje prodhimin prej 25000 ton /vit, Prodhimi i gelqeroreve nga shfrytezimi i ketij vendburimi ne zonen e kerkuar do te kete si destinacion perdorimin e tij ne ndertimin e objektitne forme te gureve te prodhuar direkt nga karriera dhe te materialit te perpunuar si rere, granil apo çakell Meqenese shfrytezimi i vendburimit do te behet me karriere, hapja dhe pergatitja e rezervava te shfrytezueshme do behet me punime siperfaqsores dhe rruge auto qe do te ndertohen ne fushen minerare.

Projekti i hapjes se karieres, zgjidh detyren e lidhjes se saj me rrugen kryesore te transportit, nga miniera ne destinacion i cili mund te jete impiant thyerje –fraksionimi apo perdorim direkt si material mbushes

Per hartimin e projektit te hapjes se karieres u mbeshtetem ne elementet e me poshtem:

- Lartesia e projektuar e shkalles,
- Elementet e shtrirjes e te renies se gelqeroreve ne fushen minerare,
- Vetite fiziko-mekanike te gurit gelqeror,
- Relievin ne zonen e vendburimit e pe rreth, rruget ekzisuese te transportit, vendndodhjen e impjantit te coptimit, etj.
- Llojin e transportit, mjetet e ngarkimit, te shpimit dhe menyren e rrezimit te shkembit,

- Sasine e rezervave ne venburim,
- Prodhimin vjetor te planifikuar per shfrytezim.

Projekti i shfrytezimit parashikon :

- Punimin e hapjes i cili do te ruhet gjate gjithë kohes se shfrytezimit.
- Hapjen e punimeve per gatitore per cdo shkalle, nga kuota +1060, duke u ulur ne kuoten +1040
- Varianti i hapjes eshte lidhja me e shkurter e fronteve te shfrytezimit te gurit gelqeror me konsumatoret.

Mbas marjes ne konsiderate te faktoreve te mesiperme eshte bere studimi i varianteve te hapjes se vendburimit dhe eshte konkluduar se ai mund te hapet nga ana e rruges automobilistike qe lidh Leskovikun me Erseken

Nga verifikimi ne vend i varjnteve te mundshem per hapjen e objektit eshte pare e mundsur qe fillimi i punes ne zone te realizohet nga rruga e hapur ne jug te fshatit Leskovik e cila ne gjithë gjatesine e saj eshte e hapur, pjeserish e asfaltuar dhe pjeserisht rruge gjysem e hapur e cila me pak shpenzime riparimi behet e mundur te perdoret per fillimin e punes Vetem rreth 200 metra rruge e re mbeet per tu hapur deri ne oobjekt dhe behet i mundur nisja e investimeve per objekte industriale,

Kjo rruge eshte rreth 4 km me e gjate se rruga tjeter ne krahun veriore te fshatit, eshte me e shkurter , por kerkon hapje te nje rruge te re

Pika e fillimit te transhese do te jete ne nje disatence te afert nga kufiri i karrieres 3-7 me koordinata  $y=4405050$ ,  $X= 4584300$  dhe kuote +1040 dhe mbrin ne kuoten +1060 me koordinata  $Y=4467875$ ,  $X=4446500$ , nje gjatesi prej 450 m dhe me tej ne vijim do te hapet Gjatesia e rruges sipas ketij aksi nga niveli actual i saj deri ne kuoten +106 rezulton rreth 450m

Hapja e vendburimit deri ne kuoten +1060m parashikohet te behet me nje rruge me gjeresi 6-m dhe pjerresi 12-14% . Gjatesia e pergjitheshme e kesaj rruge duke perfshire dhe kthesat parashikohet te jete rreth 0.5 km .

Projekti i hapjes se karrieres i bashkangjitet materjalit.

Disniveli midis kuotes se siperme dhe pikes me te poshteme eshte rreth 30 m.

Dyshemeja e kesaj transheje do te shtrohet me çakell qe do te prodhohet gjate hapjes se transhese se brendeshme.

Transheja e hapjes se brendeshme do te kaloje kryesisht ne formacione te forta, (gelqerore) prandaj hapja e saj do te behet me perdorimin e punimeve shpim-plasese dhe forces mekanike te koves se eskavatorit dhe buldozerit.

Me lidhjen e rruges ne shkallen e siperme +1060m ne kuoten me te siperme do te filloje hapja e transhese perrese ne ate shkalle dhe paralelisht me shfrytezimin ne te, do te vijoje te hapet kjo transhe nga larte –poshte duke filluar nga kuota +1050 ne +1040 Keto transhe do te hapen horizontale duke ndjekur izoipsin ne horizontin perkates. Gjeresia e ketyre transheve do te jete e njejte me ate te transhese kryesore (te hapjes) te brendeshme. Drejtimi i hapjes se transhese perrese do te jete nga lindja ne perendim dhe anasjelltas ne varesi te vendit te hapjes se saj nga transheja kryesore.

Sistemi i shfrytezimit treguesit tekniko-ekonomike te tyre.

Ne zgjedhjen e sistemit te shfrytezimit jane mare parasysh faktoret e meposhtem:

Menyra e ngarkimit dhe transportit te sterilit

Menyra e kryerjes se punimeve te zbulimit

Menyra e ngarkimit dhe transportit te gurit gelqeror ne brendesi te karrieres dhe jashte saj

Ngarkimi i gurit gelqeror ne te gjitha sheshet e karrieres parshikohet te kryhet me eskavator me kove 1.5-2 m<sup>3</sup>

Bazuar ne sa me siper, sistemi i shfrytezimit qe parashikohet te perdoret eshte i thjeshte me transport te sterilit ne distance deri 0.5 km, duke lejuar ne kete menyre depozitim e sterilit ne afersi te karrieres ne sejcilen shkalle, ne brendesi te zones se kerkuar per shfrytezim. Ne vizatimin planimetria karrieres ne fund te shfrytezimit ne shkalle te ndryshme eshte paraqitur depozita e sterileve. Ne perfundim te shfrytezimit, ket sterile do te depozitohen ne sheshet e shkalleve , do te mbulohen me toke vegjetale dhe do te mbillen me peme dru frutore.

Elementet e sistemit te shfrytezimit qe parashikohet te perdoret ne kete objekt jane

Lartesia e shkalles se karrieres eshte 10m

Gjeresia e sheshit te punes nga 8-12 m ne 20-40m

Kendi i skarpates se shkalles ne gjendje pune 68-70°

Kendi i shuarjes se skarpates se shkalleve 63°

Gjeresia e shesheve perfundimtare te shkalleve 3 m

Kapaciteti ditor 10 4m<sup>3</sup>

Bartja dhe transporti i mekanizuar;

Rezimi i i gurit gelqeror me perdorimin e lendes plasese

### **Rradha dhe drejtimi i shfrytezimit dhe grafiket perkates te tyre**

a) Rradha dhe drejtimi i shfrytezimit

Sikunder duket edhe nga terreni, ne afersi te objektit kalone rruge e kategorise se katert. Nga kjo rruge do te devijohet ne drejtim kuotes se siperme +1060m , dhe mandej do te mbrij ne nivelet e shkalleve +1050m dhe +1040m ne trajte serpentine dhe nen te do te hapen transhete prerese per formimin e shkalleve ne çdo 10 m disnivel per fillimin e shfrytezimit te objektit.

Meqenese shfrytezimi i objektit do te fillohet nga nivelet e siperme, atehere edhe shkallet e siperme do te lidhen me rrugen per ne objekt. Kjo rruge do te hapet nga subjekti mbas marrjes se lejes minerare me parametrat e kerkuar per levizje mjetesh te renda Paralelisht me hapjen e kesaj rruge dhe ndertimet industriale te nevojshme, do te vijohet me hapjen e rruges per lidhjen e niveleve te siperme me ate te poshteme me transhene e brendeshme.

Zbankimet qe do te behen ne kete nivel do te krijojne sheshin e depozitimit te sterileve qe megjithese te pakta, kerkojne shesh depozitimi.

Pas kryerjes se zbulimit ne nivelin e shkalles +1060m ne vitin e pare, hapjes se rruges per ne shkallet +1060 ne te gjithë gjatesine e zones se shfrytezimit, kryerjes se skarifikimeve, gerimeve dhe sistemeve te ndryshme, parashikohet te filloje dhe prodhimi i gurit gelqeror ne sasine 0 deri ne kapacitetin e projektuar prej rreth 25000m<sup>3</sup>



Drejtimi i shfrytezimit Drejtimi shfrytezimit te objektit do te jete pergjithesisht nga kufi lindor per ne perendim drejt nivelit fundor te objektit

Orjentimi i pergjithshem i shkalleve do te jete sipas izohipseve te terrenit (shih planimetrine e karrieres ne gjendjen perfundimtare, vizatimi Nr. 6) nga lindja per ne perendim

b) Elementet gjeometrike te karrieres ne gjandje perfundimtare

Duke pasur parasysh pozicionin gjeografik te karrieres, relievin dhe parametrat gjeometrike te shkalleve, karriera do te kete formen e nje stadiumi me zgjatje Juge Veri , me parametrat e me poshtem

Thellesia e vertikale e karrieres, 30 m

Numuri i shkalleve 3;

Kendi i shuarjes se shkalleve ne varesi te shtrirjes se karrieres eshte 63

kendi i pjerresise se skarpatave te shkalleve 68-73<sup>0</sup>

Lartesia e shkalles 10m;

Orientimi i transheve te hyrjeve eshte nga kryq terrenit nga lindja drejt perendimit nga qendra per ne periferi (ne varesi te mbritjes se transhese kryesore)

Rrezimi i formacioneve shkembore

Rrezimi i shkembinjeve gelqerore do te realizohet me nje nga metodat e njohura me bira te shkurtra marteli, me puse sonde, dhe rrezimi me dhoma minash, metoda te cilate mund te aplikohet ne objekt

### **Regjimi i punes**

Per realizimin e prodhimit te parshikuar karriera do te punoje gjate gjithë vitit 240 dite ne vit, 22-24 dite ne muaj me nje nderese ne dite

Per vitin e pare te aktivitetit te saj karriera do te punoje me nje intensitet me te larte per realizimin e zbulimit, hapjes e rruges ne pjesen e poshteme, sistemimet e ndryshme dhe te prodhimit.

Grafiku i prodhimit ne vite

Shkalla	sip, m <sup>2</sup>	h, m	vol, m <sup>3</sup>	VITI 1	VITI 2	VITI 3	Shuma, m <sup>3</sup>
1060	3770	9	11310	11310			25000
1050	5940	10	48550	13690	10000	20000	25000
1040	8780	10	73600		15000	5000	25000
<b>Shuma rezerva gelqerori</b>			<b>133460</b>	<b>25000</b>	<b>25000</b>	<b>25000</b>	<b>75000</b>

Ne perfundim te afatit tre vjeçar subjekti do te kryeje punime te rehabilitimit sipas Planit te rehabilitimit perfundimtar qe shoqeron projektin e shfrytezimit, sipas se cilit vlera totale per

rehabilitim do te jete rreth 396 982 leke dhe pagese vjetore ne trajte garanci mjedisore per tre vite 132327 leke\vit

### ELEMENTET GJEOMETRIKE TE KARRIERES NE GJENDJE PERFUNDIMTARE

Duke pasur parasysh pozicionin gjeografik te karrieres, relievin dhe parametrat gjeometrike te shkalleve, karriera do te kete formen e nje amfiteatri , me parametrat e me poshtem.

*Tabela: Parametrat e karrieres pas 3 vitesh dhe ne fund te shfrytezimit*

Nr	Emertimi	Njesia	Vlera
1	Thellesia e vertikale e karrieres,	m	30
2	Numuri i shkalleve	nr	3
3	Gjatesia e karrieres ne plan ne pjese e sipërme te saj do te jete,	m	
4	Gjatesia ne sheshin e poshtem te karrieres,	m	
5	Thellesia e karrieres ne sheshin fundor te saj rreth	m	
6	Kendi i shuarjes se shkalleve ne varesi te shtrirjes se karrieres eshte	grade	65
7	Lartesia e shkalles	m	10
8	Orientimi i transheve te shkalleve do te jete nga jug- lindja ne veri perendim		
10	Siperfaqja e karrieres ne plan se bashku me transhete e hyrjeve	ha	<b>0.96</b>

Projekti hapjes se karrieres ka perqellim lidhjen e fronteve te prodhimit te gurit gelqeror (te shesheve te shkalleve) me konsumatoret.

Hapja e vendburimit do te behet nga rruga ekzistuese qe kalon ne lindje te objektit te projektuar.

Projekti i hapjes se karrieres, zgjith detyren e lidhjes se saj, me rrugen kryesore te transportit.

Per hartimin e projektit te hapjes se karrieres jemi mbeshtetur ne keto element:

- Lartesia e projektuar te shkalles.
- Elementet e shtrirjes dhe te renies se gelqerorit ne fushen minerare.
- Vetit fiziko-mekanike te gur gelqeror.
- Relievin per rreth fushes minerare, rruget ekzistuese te transportit, vendndodhjen e impjantit te coptimit, etj.
- Llojin e transportit, mjetet e ngarkimit, te çpimit dhe menyren e rrezimit qe parapelqen dhe ka zgjedhur investitori.
- Sasia e rezervave ne vendburimin e projektuar.
- Prodhimin vjetor te planifikuar per shfrytezim.

Meqenese shfrytezimi gur gelqeror ne vendburimin e projektuar do te behet me karriere, hapja dhe pergatitja e rezervave te shfrytezueshme do te behet me punime siperfaqesore rruge automobilistike qe do te ndertohen ne fushen minerare.

## MENYRAT E RREZIMIT TE GURIT GELQEROR NE SHKALLET E KARRIERES

Depozitimet e fresketa te gurit gelqeror jane te forta prandaj do te shkriferohen me lende plasese te vendosura ne bira sonde.

Coptimi i shkembit ne kariere eshte projektuar te behet me keto metoda

- 1 - Me lende plasese te vendosur ne bira sonde.
- 2 -Me matrapik te vendosur ne eskavator.

Coptimi me matrapik do te perdoret kryesisht per ndertimin e rruges se hapjes se karieres, punimeve pergatitore,shesheve te vendosjes se sondes se shpimit dhe ricoptimit te copave te medha te dala nga shperthimi.

## COPTIMI I GURIT GELQEROR NE SHKALLET E KARRIERES ME LENDE PLASESE TE VENDOSUR NE BIRAT SONDE

Punimet e projektuara te coptimit te gurit gelqeror ne shkallet e karieres me bira te thella sonde siguron :

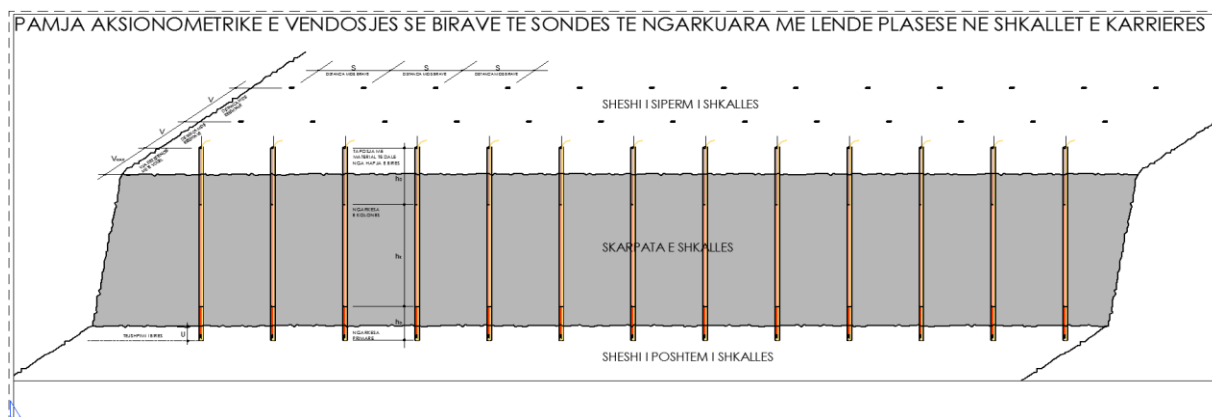
- Prodhim te larte ne vartesi te kerkesave te tregut.**
- Coptimin e tij me permasat e kerkuara.**
- Pune normale dhe komode brenda rregullave te sigurimit teknik dhe mbrojtjes ne pune.**

Per shpimin e birave ne sheshet e shkalleve te karieres projektuar per shfrytezim me rrezistence ne shtypje mbi  $800\text{kg/cm}^2$ , perdoret makine shpimi vet – levizese mbi zinxhira te prodhuara nga uzinat « TAMRROK » ose“ATLAS COPCO”, me instrument çpimi ne fundin e bires, me koke çpimi 89mm.

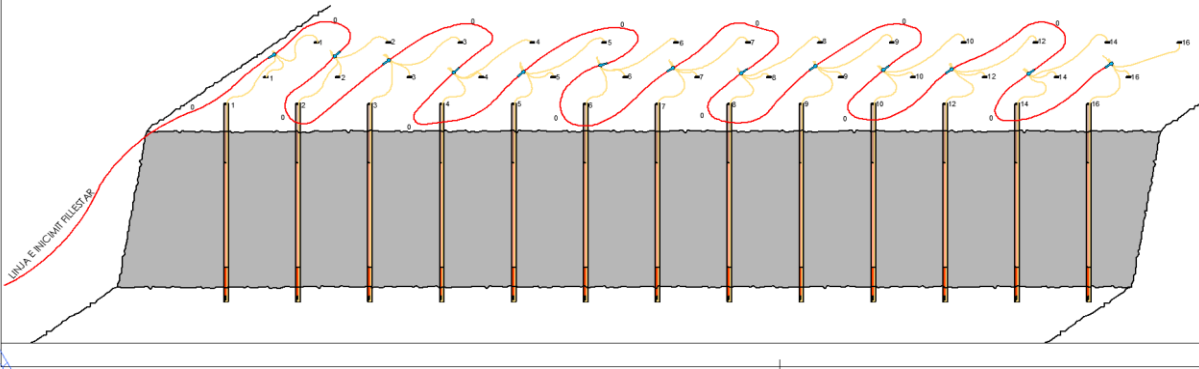
Tipet e sondave qe rekomandojme shpojne bira me diameter 88.9mm-220mm, me thellesi maksimale 30 m, kend çpimi mbi  $135^0$ , me gjatesi shtange çpimi 4m, diameter shtange 76mm, montim cmontim, nderrim ne menyre te mekanizuar te shtangave, me kapje te pluhurit me sistem respiratori

- |   |                               |
|---|-------------------------------|
| - <b>Sasia e ajrit te Prodhuar nga kompresori</b> | <b>21 m<sup>3</sup>/minut</b> |
| - <b>Presioni ajrit</b>                           | <b>14 bar</b>                 |
| - <b>Shpejtesi shpimi</b>                         | <b>0.3ml/minut</b>            |

**Me poshte eshte paraqitur plan vendosje e birave te sondes dhe radha e shperthimit te tyre**



PAMJA AKSIONOMETRIKE E LIDHJES SE BIRAVE TE SONDES TE NGARKUARA ME LENDE PLASESE NE SHKALLET E KARRIERES



PASAPORTA E SHPIM - PLASJES ME BIRA TE SHKURTRA DORE

Shkalla 1 : 50

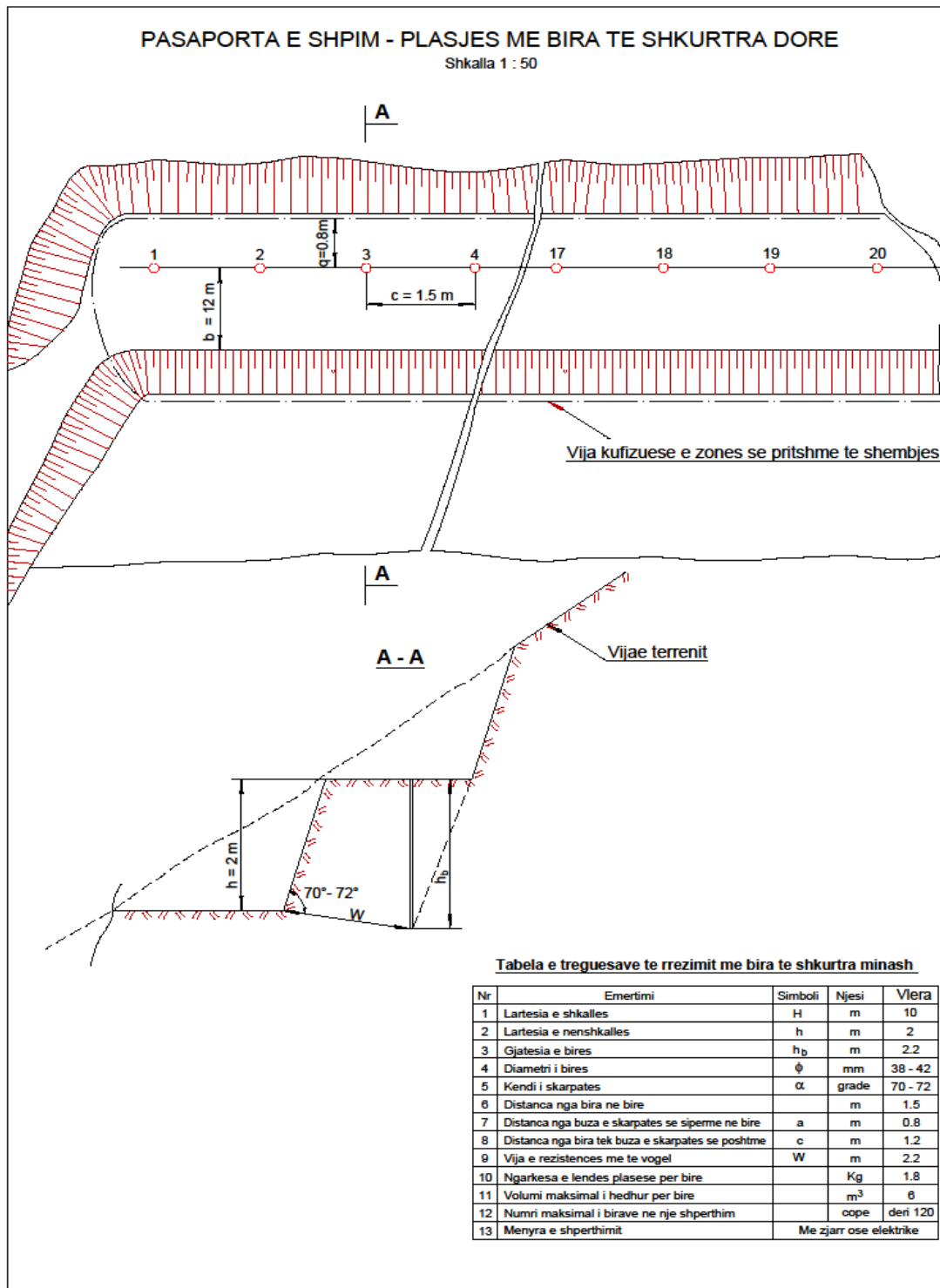
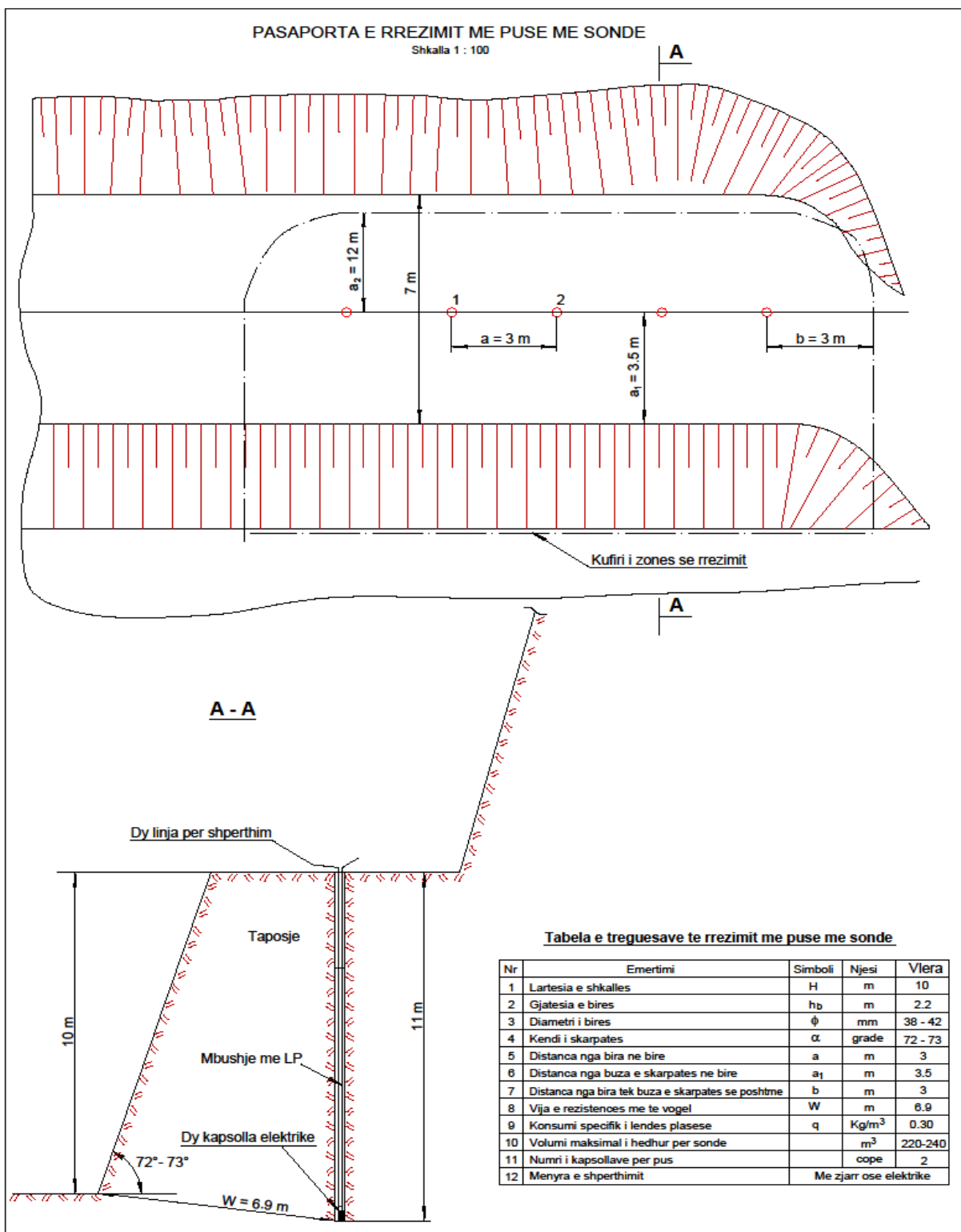


Tabela e treguesave te rrezimit me bira te shkurtra minash

Nr	Emertimi	Simboli	Njesi	Vlera
1	Lartesia e shkalles	H	m	10
2	Lartesia e nenshkalles	h	m	2
3	Gjatesia e bires	$h_b$	m	2.2
4	Diametri i bires	$\phi$	mm	38 - 42
5	Kendi i skarpates	$\alpha$	grade	70 - 72
6	Distanca nga bira ne bira		m	1.5
7	Distanca nga buza e skarpates se sipërme ne bira	a	m	0.8
8	Distanca nga bira tek buza e skarpates se poshtme	c	m	1.2
9	Vija e rezistencos me te vogel	W	m	2.2
10	Ngarkesa e lendes plasese per bira		Kg	1.8
11	Volumi maksimal i hedhur per bira		$m^3$	6
12	Numri maksimal i birave ne nje shperthim		oope	deri 120
13	Menyra e shperthimit		Me zjarr ose elektrike	

PASAPORTA E RREZIMIT ME PUSE ME SONDE

Shkalla 1 : 100



Permbledhja e te dhenave me te rendesishme.

Nr.	Kushtet dhe treguesit e shpim-plasjes	Njesi e matje	Sasia
1	Lartesia e shkalleve te karrieres	m	10
2	Thellesia e bires sondes	m	11.44
3	Vija e rezistences minimale	m	3.11
4	Distanca midis rreshtave	m	3.11
5	Distanca midis birave ne rresht	m	4
6	Drejtimi birave		Paralel me skarpaten e shkalles
7	Podhim per 1ml bire sdonde ne masiv	m <sup>3</sup>	12.44
8	Ngarkesa e bires me lende plasese Anfo	Kg	30
9	Ngarkesa e bires me lende plasese Power Gel Magnium 365	kg	14.9
10	Numri kapsolleve milisekondare NONEL ne nje shperthim me nje rresht	cope	13
11	Numri kapsolleve milisekondare NONEL ne nje shperthim me tre rreshta	cope	39
12	Detonatoret lidhes EKSEL ML lidhje ne tuf me tre cope kapsolla	cope	13
13	Kapsolle e zakonshme	cope	1
14	Fitol i zakonsham	ml	2
15	Konsumi specifik i lendes plasese	Kg/m <sup>3</sup>	0.36
16	Shpimi specifik meter linear bire per m <sup>3</sup>	MI/m <sup>3</sup>	0.092

Parametrat e mesiperme te pasaportave te shpim plasjes jane orientues, te bazuar ne eksperiencen e kryerjes se puneve me lende plasese ne guroret dhe karrierat e ndryshme te rajonit ne shkembinj me karakteristika te peraferta dhe mund te korigjohen gjate kryerjes se punimeve faktike te shpim plasjes ne kushtet reale te karrieres sone

Ne mbushjen e birave me lende plasese mund te perdoret, pervec amonitit malor, dhe ANFO, **duke zbatuar ligjin e te drejtes se prodhimit te lendes plasese, e cila jepet me leje te posacme nga Ministria e Mbrojtjes .**



**Me pajisjen e subjektit me leje do te kryhen punime shfrytezimi ne pjesen e germuar (shih foton me poshte) dhe nuk do te preket pjesa tjeter e zones**

**Nisur nga fakti se nje pjese e konsiderueshme e siperfaqes se dhene per shfrytezim, subjekti duhet te dokumentoje me ane te nje rilevimi topografik pjesen e prekur mewellim paraqitje e rehabilitimit per pjesen e prokur rishtas me shfrytezim nga vete subjekti**

### **Plani perfundimtar i mbylljes dhe rehabilitimit**

Plani perfundimtar i mbylljes dhe rehabilitimit mjedisor pas perfundimit te aktivitetit minerar te shfrytezimit te mineralit gelqerorit ne zonen minerar te shfrytezimit nr 322/3, hartohet ne zbatim te Udhezimit Nr 718, date 03.10.2011 “ Per menyren e vleresimit te garancive financiare te lejeve minerare”

Aneksi 4 “ Menyra e vleresimit te garancive per realizimin e e planit te rehabilitimit per lejet minerare e shfrytezimit dhe kerkim-zbulim shfrytezimit”

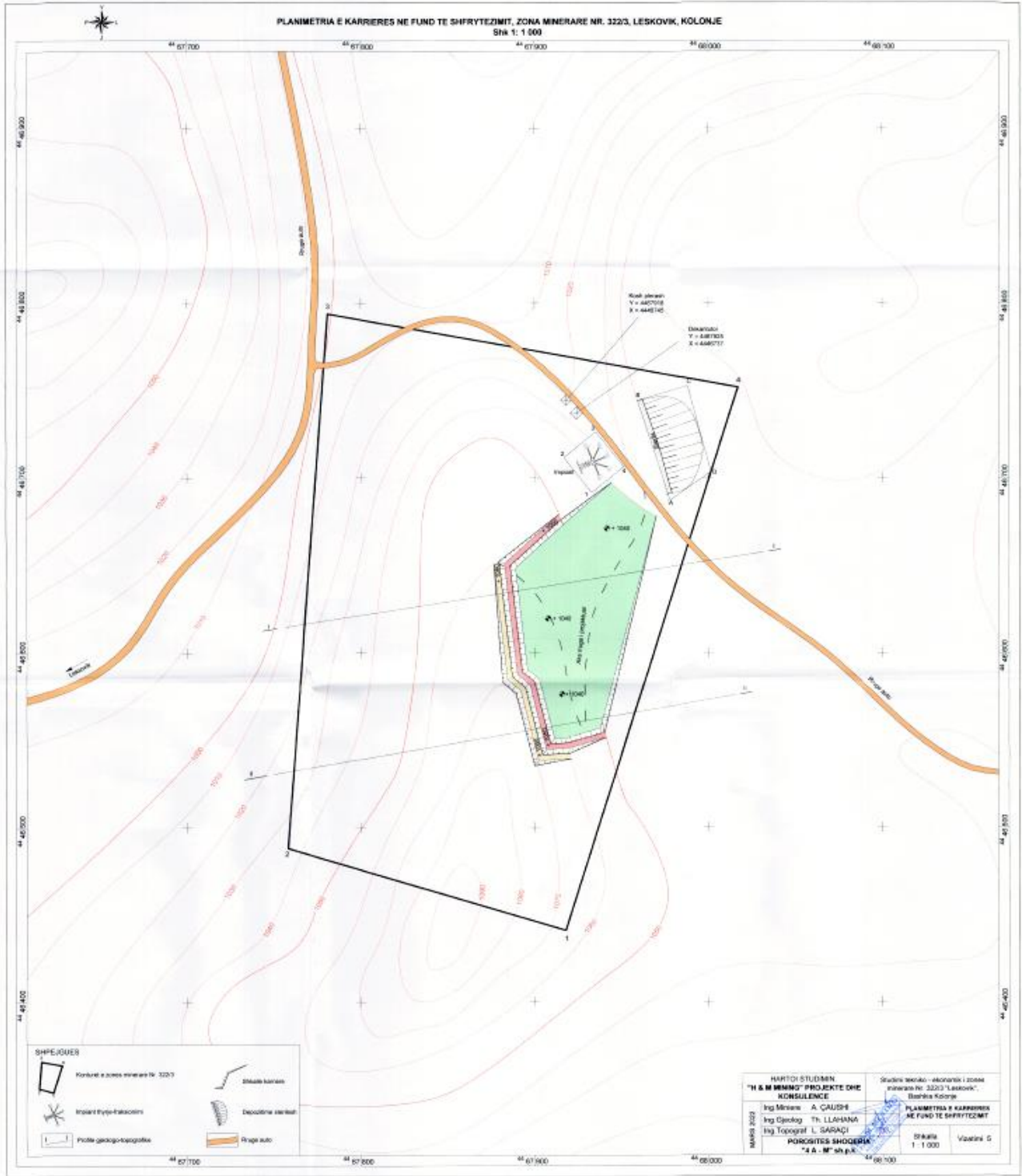
Pika 1 Per shfrytezimin nentokesor nenpika a, Preventivi tip i planit te rehabilitimit te nje miniere nenokesore te hapur me punime horizontale dhe te pjerrta.

Pika 2 Per shfrytezimin siperfaqesor, nenpika a Preventivi tip i planit te rehabilitimit te nje 1 ha kariere per grupin e mineraleve matalore , jometalore , qymyreve , bitumeve dhe mineraleve radioaktive te çmuar dhe gjysem te çmuara.

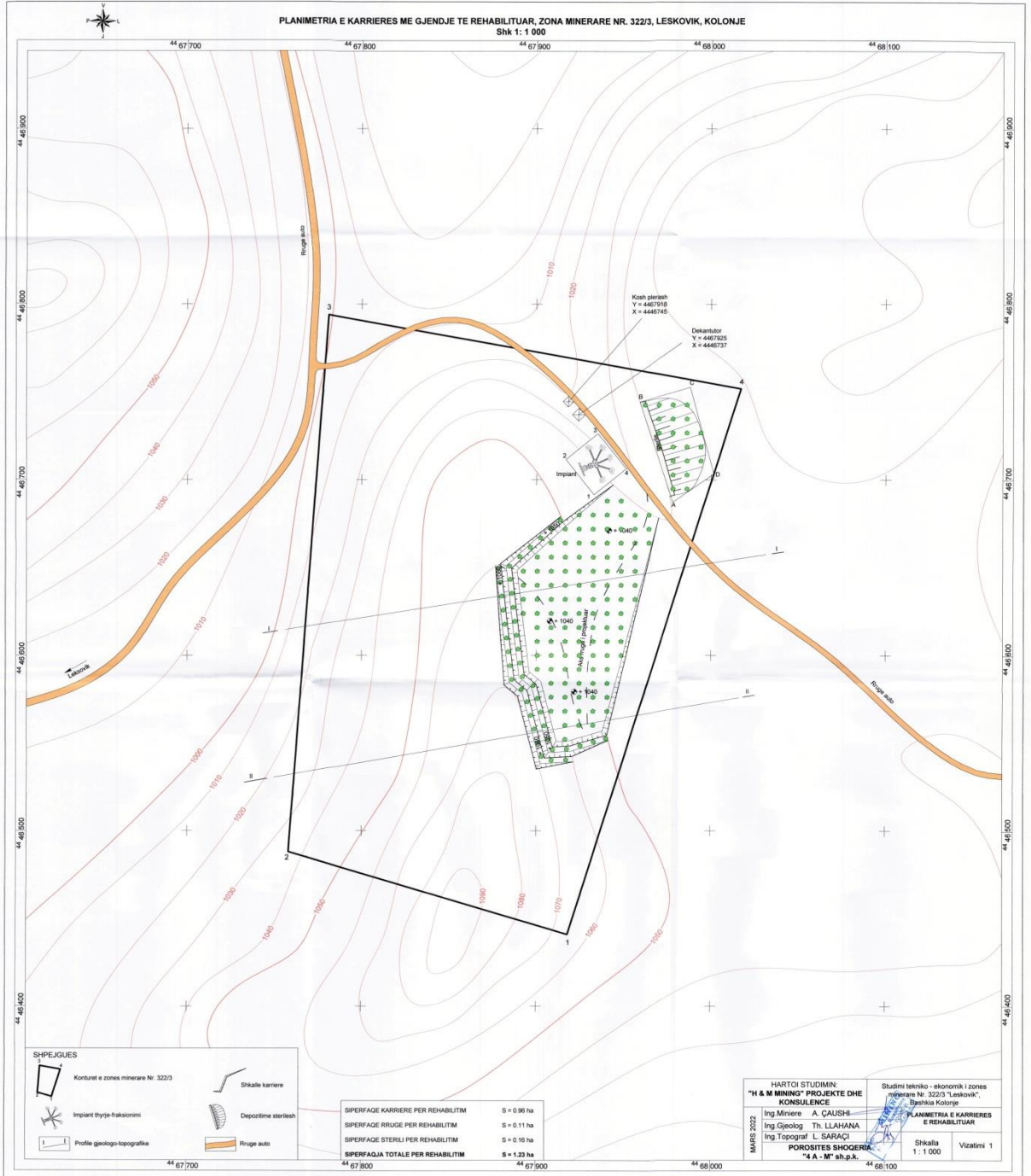
Ne tabelat e meposhteme jane dhene llogaritje perkatese per realizimin ete gjitha proceseve perkatese te parashikuar ne preventivin tip

- ✚ Shpenzimet per mbylljen dhe rehabilitimin e 1 ha kariere per pjesen e shfrytezuar me siperfaqe rezulton 322 750 leke/ha
- ✚ Ne siperfaqen e pergjithshme horizontale qe do te trajtohet eshte marre ne konsiderate:
- ✚ Siperfaqja e karrieres 1.09 ha;
- ✚ Siperfaqe e sheshit te depozitimit te perkoheshem te sterileve 0.11 ha
- ✚ Siperfaqe e prekur nga rruga 0.12 hektare
- ✚ Gjithesej siperfaqe e prekur 1.32 hektare
- ✚ **Shpenzimet e pergjithshme per mbylljen, trajtimin e mbetjeve dhe stoqeve dhe rehabilitim e zones se shfrytezuar rezultojne 426030 lek**
- ✚ **Garancia vjetore financiare per rehabilitim ne objekt per tre vjet,do te jete; 142010**

«4 A-M » SH.P.K



«4 A-M » SH.P.K





**Kapaciteti nxjërres i minieres, regjimi i punes, nderesa ne dite, dite ne muaj, ose vit, Grafiku i punimeve te zbulimit dhe grafiku i podhimit per gjithë minieren.**

#### **Kapaciteti Prodhues**

Ne projektin e veprimtarise minerare e cila eshte lidhur me zbatimin e projektit te rruges Rikonstruksionit te rruges Erseke-Leskovik Qarku Korçe eshte parashikuar te realizoje prodhimin prej 25000 ton /vit, Prodhimi i gelqeroreve nga shfrytezimi i ketij vendburimi ne zonen e kerkuar do te kete si destinacion perdorimin e tij ne ndertimin e objektitne forme te gureve te prodhuar direkt nga karriera dhe te materialit te perpunuar si rere, granil apo çakell

#### **Jeta e karieres**

Ne objektin e kerkuar per shfrytezim rezultojne rreth 165 mij m<sup>3</sup> rezerva te nxjerrshme te gurit gelqeror. Kapaciteti i podhimit te gurit gelqeror te caktuar sipas kerkeses se subjektit ne per realizimin e punimeve ne objekt eshte rreth 25000 mij ton/vit ose rreth 75000m<sup>3</sup> per gjithë periudhen e aktivitetit prej tre vitesh

Ne projekt eshte parashikuar qe prodhimi ne objekt nis me prodhimtari ne vitin e pare prej 25000 ton jeta e karieres, duke marre parasysh kapacitetin per vitet e para do te jete mbi **3 vjet nese subjekti do te aplikojë per zgjatje afati edhe per nje vit tjeter**



## 2. Procesi teknologjik i impiantit te franksionimit

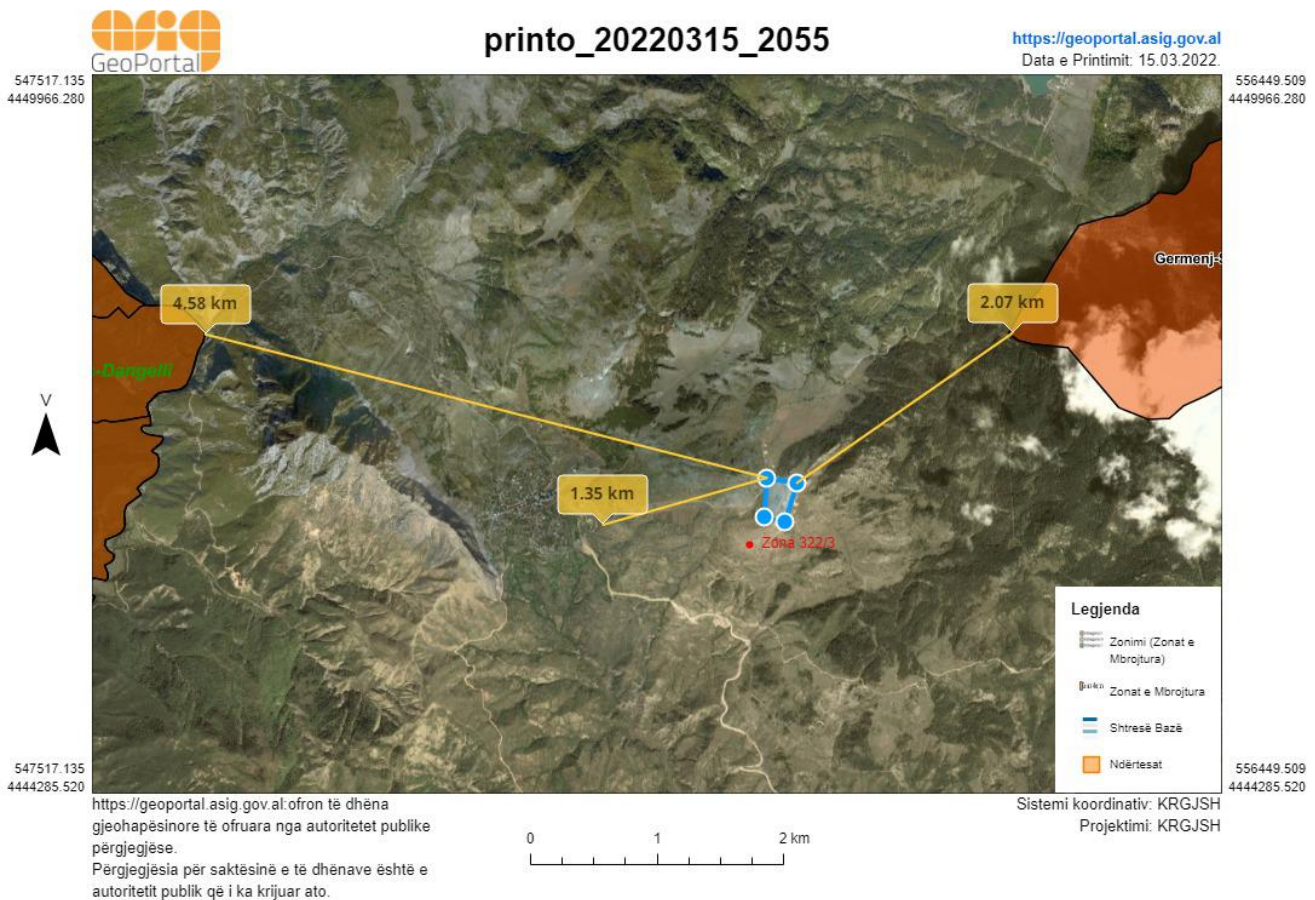
Guri gelqeror i prodhuar ne shkallet e karrieres, pas punimeve te shpim plasjes transportohet me mjete e subjektit nga shkallet e karrieres per ne impiantin e thyerjes dhe franksionimit te vendosur brenda siperfaqes se zones se marre me qera .

Madhesia e copave te gurit , pas plasjes ka dimensione te ndryshem, nga pluhur deri ne copra me dimensione 30x30 cm ose edhe deri ne 50x50 Cm.

Nisur nga kerkesat e tregut rajonal per material inerte te dimensioneve te ndryshem, impianti qe do te vendoset ne objekt, parashikohet te kete kapacitet perpunues vjetor 20 000 me nje rezerve dei 30 000 m<sup>3</sup>/vit, me iden e pasjes se nje nje koefiçienti sigurie pasi kerkesa per material inerte mund te rritet edhe mbi kete nivel prodhimi.

**Impianti vendoset ne sheshin e kantierit me koordinata si ne tabelen me poshte**

Koordinatat e objekteve Gauss - Kryger		
Nr.	Y	X
1	4467933	4446691
2	4467917	4446711
3	4467935	4446726
4	4467951	4446706





PLANIMETRIA E IMPIANTIT



Impianti thyerjes dhe franksionimit do te kete si pjese perberese ,

- Bunkerin e pranimit te gurit me zgaren 30x30 cm
- Thyeresin konik ne dalje te bunkerit
- Sita me dimensionet te ndrushme per çakell 33-22 mm,
- Mulliri blojes per çakell 22-16 mm per çakell 16-8 mm Grnil, 8-4 mm granil4-0 mm, ne dalje do te kete nje sistem konstruksionesh metalike mbi te cilet shtrihen rrypat e trasmisionit per sistemimn ne shesh te nenprodukteve te franksionuara

Projekti i zbatimit te impiantit do te hartohet mbasi subjekti te pajiset me leje minerare dhe mjedisi

Treguesit tekniko ekonomik te impiantit te therjes dhe franksionimit

Nr	Emertimi i treguesit	Njesia	Shuma
1	Hyrje ne perpunim	m <sup>3</sup>	25000
2	Nenproduktete franksionuara	m <sup>3</sup>	23700
2.1	Çakëll -32-+22	m <sup>3</sup>	5500
2.2	Çakël -22-+16	m <sup>3</sup>	5000
2.3	Granil -16-- +8	m <sup>3</sup>	4800
2.4	Granil -8-- +4	m <sup>3</sup>	4500
2.5	Rere -4-0	m <sup>3</sup>	3200
3.5	Sterile	m <sup>3</sup>	700

**e. Infrastruktura e nevojshme per lidhjen me rrjetin elektrike, furnizimin me uje, shkarkimet e ujerave te ndotura dhe mbetjeve ,si dhe informacion per rruget ekzistuese te aksesit apo nevojen per hapje te rrugeve te reja**

**Infrastruktura e nevojshme per lidhjen me rrjetin elektrik.**

Ne kete aktivitet nuk do te perdoren pajisje qe punojne me energji elektrike, ajo do te perdoret vetem per ndricimin e karrieres si dhe per zyrat. Rrjeti i energjise elektrike eshte ekzistues sepse furnizon edhe fshatrat ne afersi. Ne baze te kontrates qe do te lidhet me sistemin shperndares te energjise elektrike do te kemi nje nje linje elektrike te tensionit te ulet. Parashikohet qe sasia e harxhuar e energjise nga zyrat si dhe per ndricim te karrieres te jete 5 kw/ore. Makinerite qe do te perdoren per shpimin e birave dhe ngarkimin dhe shkarkimin e mineralit punojne me motor Dizel.

**Furnizimin me uje**

Ne teknologjine e prodhimit te gurit gelqerore me kariere nuk perdoret uji.

Uji do te perdoret ne periudhe te thate per lagien e rrugeve te levizjes se mjeteve te transportit, lagien e ngarkesave te gurit gelqerore ne mjetet e transportit, dhe per sherbime vetiake nga personeli sherbimit ne kariere. Sasia e ujit do te jete minimale rreth 5 m<sup>3</sup> ne dite. Uje ne fazen e pare do te sigurohet me depozit qe do te furnizohet me autobot qe ka ne perdorim subjekti.

Nuk do të ketë shkakime të ujërave të ndotur. Një ndër arsye që nuk përdoret uji në procesin e shfrytëzimit është se guri gelqeror me prezencë uji ndotet sepse perzihet me dherat dhe e bën të papranueshme për përdorim. Uji do përdoret për lagjen e territorit për paksimin e pluhurave në stinën e thatë, gjatë procesit të nxjerrjes së gurit gelqeror dhe do sigurohet përmes depozitave nga shoqëria. Gjithashtu mbetjet e krijuara në karriere nga veprimtaria humane e punonjësve ose nga proceset e punës do të transportohen në sheshin e depozitimit të miratuar nga pushteti vendor.

#### **Rrugët ekzistuese të aksesit apo nevojat për hapje të rrugëve të reja**

Për hapjen e objektit do të hapet një rrugë brenda sipërfaqes së karrierës për të shkuar në pikën me të lartë për të filluar punimet e shfrytëzimit.

#### **f. Programi për ndertimin, kohezgjatjen e ndertimit, kohezgjatja e planifikuar e funksionimit të projektit, kohën e mundshme të perfundimit të funksionimit të projektit dhe fazat e planifikuar për rehabilitimin e sipërfaqes pas mbarimit të funksionimit të projektit.**

#### **Pjesa ndertimore**

Shfrytëzimi i gurit gelqeror të këtij objekti është një aktivitet i mirefilltë mineral i subjektit për sigurimin e lëndës së parë të prodhimit nënprodukteve të gurit gelqeror nga të tretet dhe për shitjen e tij në formën e gurëve të ndertimit për stabilizant apo për mbushje portesh etj.

Për hapje, përgatitjen, shfrytëzimin e gurit gelqeror, përpunimin e tij dhe kryerjen e proceseve të tjera të shërbimit të makinerive dhe pajisjeve parashikohen të ndërtohen objektet e përmendura më poshtë:

#### **Rrugët automobilistike për hapjen dhe shfrytëzimin e objektit**

Për hapjen e objektit të shfrytëzimit të gurit gelqeror parashikohen të rikonstruohen rreth 0.5 km rrugë, e cila do të ketë një gjeresi 6m dhe pjeresi 12-14%

Në anë të rrugës do të ndërtohet dhe një kanal i cili do të shërbejë për kullimin e ujërave

Rruga do të përshkojë teresisht zonën e shfrytëzimit nga ekstremi jugor perëndimor i saj drejt atij veri lindor. Në hartën gjeologjiko-topografike të objektit është paraqitur aksi i rrugës me vertekset përkatëse për hapjen e të dy sektoreve të karrierës si dhe të pjesëve të veçanata të saj

#### **Objektet industriale e të shërbimit të makinerive dhe pajisjeve**

Në objekt nuk parashikohen të ndërtohen objekte industriale dhe të shërbimit për qëllime të ndryshme do të përdoren kontejnerë përkatës.

#### **Objekte sipërfaqësore dhe sociale**

Që në fillim të aktivitetit të tij subjekti parashikon ndertimin e instalimin e një kompleksi kontejnerësh dhe të disa objekteve të tjera, të cilat do të shërbejnë për mbledhje të ndryshme, lenien e urdhrave të punës zyra dhe vendroje

#### **Furnizimi me energji elektrike dhe telefoni.**

Gjatë shfrytëzimit të gurit gelqeror nuk parashikohet të përdoren makineri dhe pajisje të ndryshme të cilat punojnë me energji elektrike

Makinerit janë të gjitha me motor me diegie të brendshme kryesisht me naftë.

Lidhja telefonike e objektit me subjektin do të bëhet me telefona mobile

Programi per ndertimin e karrieres perfshin:

<i>Nr.</i>	<i>Objektet</i>	<i>Kohezgjatja kohore</i>
<b>1</b>	Ndertimi brenda teritorit te karrieres te rruges hyrese	60 dite
<b>2</b>	Ndertimi i kanaleve perimetrike te sistemimit te ujerave te shiut	20 dite
<b>3</b>	Pergatitja e sheshit ku do te vendosen sterilet qe do dalinnga procesi i shfrytezimit	15 dite

***Projekti ndertimor per hapjen e karrieres*** Ka perqellim lidhjen e fronteve te prodhimit te gurit gelqerore (te shesheve te shkalleve) me rrugen nacionale te transportit.

Hapja e vendburimit eshte projektuar ne menyre qe shfrytezimi i gurit gelqeror ne kariere te behet nga lart poshte.

Per hartimin e projektit te ndertimit te rruges automobilistike ne kariere jane marre ne konsiderat parametrat si vijon:

- Lartesine e projektuar te shkalleve te karrieres
- Elementet e shtrirjes dhe renies se depozitimeve te gurit gelqerore ne zonen e projektuar.
- Siperfaqja e zones se projektuar.
- Vetite fiziko – mekanike te shkembinjve
- Kushtet klimaterike dhe hidrogjeologjike te rajonit ku kryhet aktiviteti.
- Relievi
- Lloji transportit qe parapelqen investitori, makinerit e shpimit te birave me sonde dhe ngarkimit te prodhimit ne sheshin e shkalleve.
- Sasia e rezervave te vendburimit qe do te aktivizohen.
- Prodhimi nder vite i projektuar.

Jetegjatesia e aktivitetit te shfrytezimit te gurit gelqeror do te percaktohet ne lejen minerare qe do te marr subjekti.

#### **Masat rehabilituese**

Punimet qe do te kryen per rehabilitimin e zones se shfrytezuar

- Punime inxhinierike
- Punime biologjike

#### **-Punime inxhinierike**

- Hapja dhe mirembajtja e rrugeve automobilistike per hyrje ne sheshin e sigurise se shkalleve
- Hapja e kunetave dhe kanaleve per drenazhim dhe disiplinimin e ujerave te rreshjet atmosferike

#### **-Punime biologjike**

- Mbushja me dhera humusore me trashesi 30cm te shesheve te shkalleve dhe pergatitja e tokes per mbjellje me bimesi.

- Mbjellja e fidaneve qe rriten ne kete zone
- Mbjellja e bimesise.
- Sherbimet profilaktike ne siperfaqet e rehabilituara.

#### **-Ana biologjike**

Zona eshte me depozitime gure gelqerori qe nuk kane bimesi shume te zhvilluar.

Ndryshueshmeria biologjike e zones kushtezohet nga veprimi i klimes mesdhetare. Ne kete zone eshte prania e shkurreve mesdhetare.

Bimesia drunore e larte ne formen e pyjeve pothuajse mungon dhe dominohet nga llojet e shkurreve mesdhetare.

Gjitaret e medhej qe takohen ne kete zone jane dhelpra, lepuri i eger numri i te cilit eshte zvogeluar , nusja e lales etj

Nga shpendet me shpesh takohen thelleza, trumcaket, gushkuqietj. Gjithashtu takohen zvarranik te ndryshem si gjalperinj, hardhuca, breshka, nje numer i pakufizuar insektesh, milingona, etj.

Rehabilitimi zones se shfrytezuar duke u gjelberuar dhe pyllezuar do te permiresoje cilesine e ajrit floren dhe faunen e zones, etj. Mbas rehabilitimit te çdo sheshi do te kryhen te gjitha sherbimet e nevojshme per mbirjen dhe mirembajtje te tyre.

Ne teresi, ne funksionimin e ekosistemeve te tjera nisur nga koncepti i teresise ekologjike keto habitate kane vlera dhe duhet te ruhen dhe rehabilitohen.

Flora dhe vegetacioni i kesaj zone dominohen nga shkurre te egra. Ne kete kat shkurre ka si mbulesa ne masen me te madhe te tij bimesia barishtore qe zhvillohet ne varesi te drejtperdrejte te mikroklimeve dhe eshte rezultat i veprimtarise antropogjene.

#### **-Punime biologjike biodiversiteti**

Ndryshueshmeria biologjike e zones kushtezohet nga veprimi klimave mesdhetare.

Ne kete zone eshte prania e bimesise mesdhetare te shkurreve te ulta dhe barishteve si dhe te ferrave .

Bimesia e larte ne fomen e pyjeve masive mungon dhe dominohet nga llojet e siperpermendura dhe dushknajat qe jane deshmitare te pranise se tyre masive ne te kaluaren.

Nisur nga koncepti i teresise ekologjike keto habitate kane vlera dhe duhet te rehabilitohen.

Per kete ne zonen e kryerjes se punimeve do te mbillet bimesia e zones dhe bimesi e kultivuar ne te gjitha sheshet e sigurimit qe do te dalin per cdo horizont shfrytezimi.

Perveç filizave do te mbillen edhe bimet barishtore ne sheshet e shkalleve per te krijuar siperfaqe te gjelber. Mbjellja e tyre do te permisoje ne menyre te dukshme pejsazhin e zones dhe do te ndikoj ne rritjen e popullimit dhe numrit te gjitareve, shpendeve dhe zvarranikeve, sepse do te krijohen kushtet e nevojshme per zhvillimin e tyre, te folezimit dhe do te eliminohet fenomeni i erozionit.

#### **Punimet e rehabilitimit konsistojne si me posht.**

- Krijimin e siperfaqeve per mbjellje
- Sistemimin e materialit te mbuleses te depozituar paraprakisht ne kufijte e karrieres.



- Mbjelljen e siperfaqeve te reja me shkurre te egra dhe drure te zones mesdhetare
- Mirembajtjen e siperfaqeve te mbjella.

### **Masat zbutese te ndikimeve negative gjate procesit te shfrytezimit.**

Masat zbutese te ndikimeve negative konsistojne ne uljen e ndotjeve gjate punimeve ne kariere te ajrit nga pluhuri, gazet mbrojtja nga zhurma, si dhe uljen e efekteve negative hapsinore dhe ne territor, ne faunen dhe floren. Por pikesynimi kryesor i studimit mbetet rehabilitimi i tokes dhe evitimi ne maksimum i erozionit.

### **Masat konkrete qe do te merren gjate punimeve do te jene :**

-Mbjellje me filiza te bimesise se zones se gjitha periferise me te larte te shpatit te territorit gjate shfrytezimit. Kjo mase do te sherbeje edhe per uljen e nivelit te pluhurave dhe zhurmave ne vazhdim te projektit, si dhe te rrise mundesimin per vetegjenerim te drureve ne pjesen e larte me shpatin tjetër te kodres.

-Pemiresimin e bimesise ne te gjitha periferine e karieres me bimesi te zones si dellinje dhe makje per te izoluar pjesen e fragmentizuar nga shfrytezimi prej atyre te paprekura nga projekti duke lene mundesine per perhapje te metejshme te ketyre specieve vendase ne territoret fqinje. Te dy keto masa mund te sherbejne si bariera per pluhurin qe mund te nxirret nga aktiviteti eolik gjate shfrytezimit.

-Uljen e prodhimit per stinen e veres duke evituar keshtu me sa te jete e mundur pluhurat. Nga ana tjetër per te ulur efektet negative, gjate periudhave te thata do te perdoret lagia e shesheve te punes dhe sidomos, lagia e materialit te nxjere. Kjo do te mbroje ambjentin nga pluhuri gjate transportit te prodhimit

### **Rehabilitimi i territorit**

Masat rehabilituese do te konsistojne ne :

- Uljen e erozionit
- Restaurimin e habitateve
- Pasurimin e biodiversitetit me speciet natyrore.
- Rritjen e vlerave vizuale dhe rikrijuese te territorit qe do te shfrytezohet.

Se pari shfrytezimi me tarace me lartesi 10 m, eshte bere per te lehtesuar zbatimin e planit te rehabilitimit. Keto taraca do te lejojne si mbulimin e siperfaqes me gjelberim ashtu edhe evitimin e pamjeve te pakendeshme te shpateve vertikale te tarracave qe mund te mbeten zbuluar ne rastet e lartesise se pergjithshme te tarraces rreth 10 m.

Rradha e mbjelljeve do te jete nga lart-poshte, duke lejuar mundesine per vetepërhapjen e specieve mbi bazat e aktivitetit eolitik dhe forces se rendeses. Gjeresia e shkalles se taraces do te jete 4m. Kjo lloj mbjellje lejon vetepërhapjen e species, si dhe nuk demton ne rritjen e bimeve pasi nuk pengon dritezimin.

### **Rehabilitimi i tokes**

Per rehabilitimin e tokes, do te shfrytezohen mbetjet e imeta nga materiali i nxjerre dhe do te plotesohet me dhera humusore te pasur me pleh.

Nese do te nevojitet stabilizimi i ketij dheu nje pjese e faqes se pjerret do te behet me trugje te ngulura me thellesi 30 cm, mulciritimi do te jete i thate dhe me kashte, gjethe te bimeve te zones dhe dege. Mulciritimi do tesherbeje si per uljen e humbjeve te farnave nga largimi prej aktivitetit eolik, ashtu dhe per uljen e aktivitetit erodik per sa kohe vegetacioni eshte i pa zhvilluar mire. Mbjelljet do te kene renditjen me largesi fidanesh cdo 10 m, gje qe do ti jape nje kurore dendesi mjaft e mire territorit pas shfrytezimit, dhe lejon dritezimin per veterritjen dhe zhvillimin e bimeve natyrore.

### **Rehabilitimi i plote i mjedisve te territorit do te jete si me poshte:**

#### **Mbjellja e tarracave**

-Mbjellje e taracave ne shkallet e karrieres

-Filiza 2 vjecare ne periferi

-Mbjellje e filizave 2 vjecare te pemeve dhe lejimi i perteritjes se shkurreve.

Nga vete rehabilitimi i habitateve me perparesi do te marre rritja e abudances se shpendeve dhe zvarranikeve dhe njekohesisht do te shtohen si habitatet ashtu dhe rezervat natyrore edhe per gjitaret e larte si lepuri etj. prej ketej do te rritet edhe mundesia e pranise se mishngrenesve te larte si dhelpra ,etj.

#### **Kanalet dhe kunetat.**

Kunetat dhe kanalet do te bejne qe rrjedhja e ujrave siperfaqsove te behet me force rendese, duke perftuar ne kete menyre grumbullimin e tyre dhe me pas depertimin gradual ne toke.

Kombinimi i punimeve te shfrytezimit te karrieres me ato te zbutjes se impakteve mjedisore si dhe punimet rehabilituese, do te kete si pasoje edhe rritjen e numrit te te punesuarve

Kujdesi per punimet reabilituese nga ana e shoqerise do te vazhdojne te pakten deri ne kater vite pas mbarimit perfundimtar te shfrytezimit te karrieres.

#### **-Krijimin e siperfaqeve per mbjellje , sistemimin, grumbullimi dhe mbjellja.**

Per te krijuar siperfaqet per mbjellje, shkurresh ose barishtesh te zones, subjekti parashikon qe ne vitin e pare te beje :

Sistemimin i dherave ne taracat e shesheve te shkalleve per te gjithesiperfaqen qe do te shfrytezohet .Ndryshimet e mundeshme ne ritmet e prodhimit do te reflektohen edhe ne planet e rehabilitimit.

#### **-Punimet e mbylljes trajtimit te sterile dhe rehabilitimit te zones**

Elementet e mesiperm jane marre ne konsiderate ne hartimin e projektit te mbylljes dhe llogaritjen e shpenzimeve perkatese per realizimin e tij dhe perkatesisht

-Zonat e shfrytezuara te krijuara nga shfrytezimi do te mbushen me sterilet e depozituara perreth tyre dhe me vone do te mbulohen me dhe aktiv per te mundesuar mbjelljen e pemeve te pershtateshme te zones.

-Do te çmontohen pajisjet

-Ne perfundim do te jete i shoqeruar nga sinjalistika perkates edhe rrethimi

**-Preventivi i shpenzimeve te rehabilitimit te siperfaqes se shfrytezuar dhe llogaritja e garancise ne vit**

Plani perfundimtar i mbylljes dhe rehabilitimit mjedisor pas perfundimit te aktivitetit minerar te shfrytezimit te mineralit gelqerorit ne zonen minerar te shfrytezimit nr 121/7 , hartohet ne zbatim te Udhezimit Nr 718, date 03.10.2011 “ Per menyren e vleresimit te garancive financiare te lejeve minerare”

Aneksi 4 “ Menyra e vleresimit te garancive per realizimin e e planit te rehabilitimit per lejet minerare e shfrytezimit dhe kerkim-zbulim shfrytezimit”

Pika 1 Per shfrytezimin nentokesor nenpika a, Preventivi tip i planit te rehabilitimit te nje miniere nenokesore te hapur me punime horizontale dhe te pjerrta.

Pika 2 Per shfrytezimin siperfaqesor, nenpika a Preventivi tip i planit te rehabilitimit te nje 1 ha kariere per grupin e mineraleve matalore , jometalore , qymyreve , bitumeve dhe mineraleve radioaktive te çmuar dhe gjysem te çmuara.

Ne tabelat e meposhteme jane dhene llogaritje perkatese per realizimin ete gjitha proceseve perkatese te parashikuar ne preventivin tip

1. Shpenzimet per mbylljen dhe rehabiltimin e 1 ha kariere per pjesen e shfrytezuar me siperfaqe rezulton 322 750 leke/ha
2. Ne siperfaqen e pergjithshme horizontale qe do te trajtohet eshte marre ne konsiderate:
3. Siperfaqja e karrieres se prekur nga shfrytezimi 0.96 ha;
4. Siperfaqe e prekur nga rruga rruga eshte 0.11 hektare
5. Siperfaqe e stoqeve te sterileve 0.16 hektar
6. Gjithesej siperfaqe e prekur 1.23 hektare
7. Shpenzime per mbylljen dhe rehabilitimin e siperfaqes se prekur 1.23 x 322750 leke/ha = 396 982 leke
8. Garancia vjetore e mjedisit per tre vite 132327 leke/vit

**Preventivi i shpenzimeve dhe llogaritja e garancise per mbyllje dhe rehabilitim**

*Tabela e shpenzime per mbylljen dhe rehabilitimin e 1 Ha*

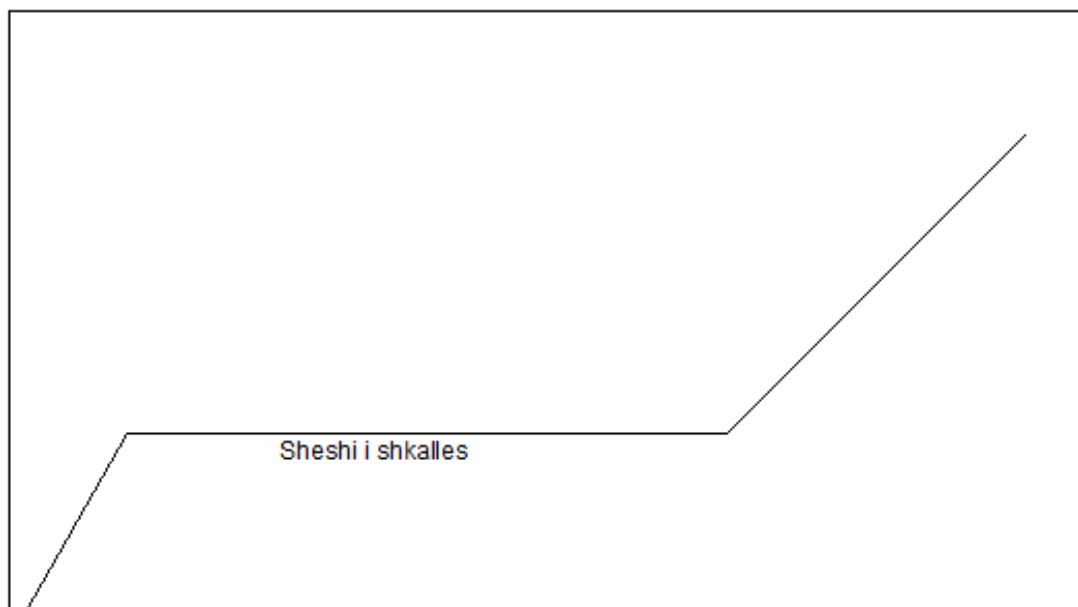
Preventivi i planit te rehabilitimit te pjeses se karrieres te shfrytezuar								
Nr	Operacionet	Siperfaqja	Norma	Siperfaqe	norma	Volumi I punes	Çmi mi	Vlera
			ha/ha	operacionale	m3/ha oper	m3	Leke/m3	Leke

**"4 A-M" SH.P.K**

I								
Plani I mbylljes se Karrieres								
Nr	Emertimi							
a	Krehje sistemim ifaqeve anesore	1	1.5	1.5	200	300	50	15000
	Shuma I .							<b>15000</b>
II								
Plani I menaxhimit te mbetjeve								
a	Sistemimi I mbetjeve te zbulimit	1	0.6	0.6	2000	1200	20	24000
b	Sistemimi I mbetjeve teknologjike	1	0.25	0.25	2000	2000	20	40000
	Shuma II							<b>64000</b>
III								
Plani i rehabilitimit perfundimtar te mjedisit								
					nr/ha	nr		
a	Mbushje me dhe e sipërfaqes	1	0.5	0.5	2500	1250	35	43750
b	Mbjellje pemesh	1	0.5	0.5	300	150	100	15000
c	Hapje gropash	1	0.5	0.5	300	150	1000	150000
d	Blerje pemesh	1	0.5	0.5	300	150	50	7500
e	Sherbime	1	0.5	0.5	300	150	50	7500
f	Kanali I ujrave te larta		Norma		gjatesi	Volumi	Çmimi	Vlera
			ml/ha		ml	m3	leke/m3	leke
		1	300		300	75	200	15000
g	Sinjalistike							5000
	Shuma (a-g)							<b>243750</b>
	Shuma (I+II+III)							<b>322750</b>
	TOTALI							<b>322750</b>

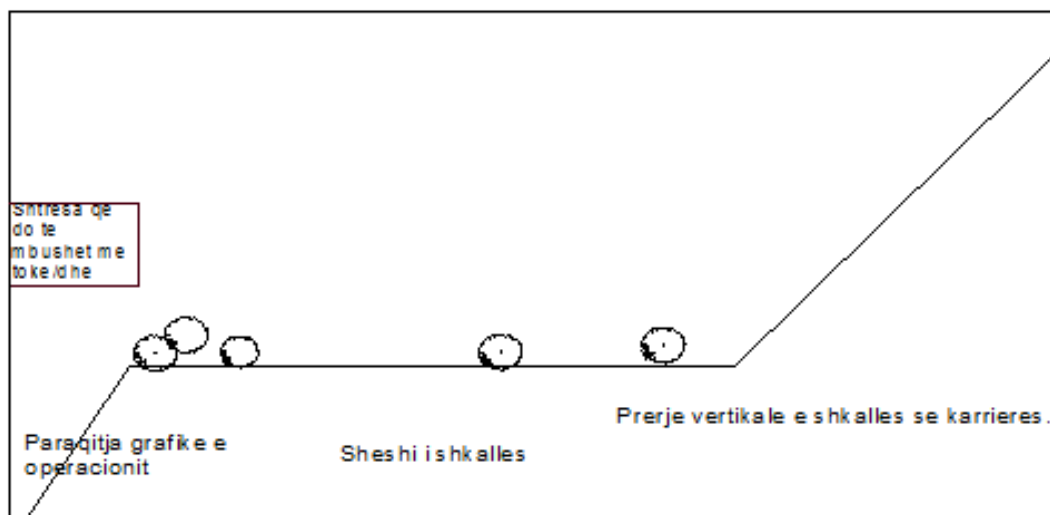
**Paraqitja skematike e fazave te rehabilitimit te shkalleve te karrieres te hapur per shfrytezim**

**Operacioni 1. Mbas përfundimit të shfrytëzimit të secilës shkallë të karrierës dhe shesh pune, nga shkalla dhe sheshet do të largohen makineritë dhe do të fillojnë punimet e rehabilitimit sipas fazave. Cdo shkallë para fillimit të punimeve të rehabilitimit do të kenë pamjen e mëposhtme**

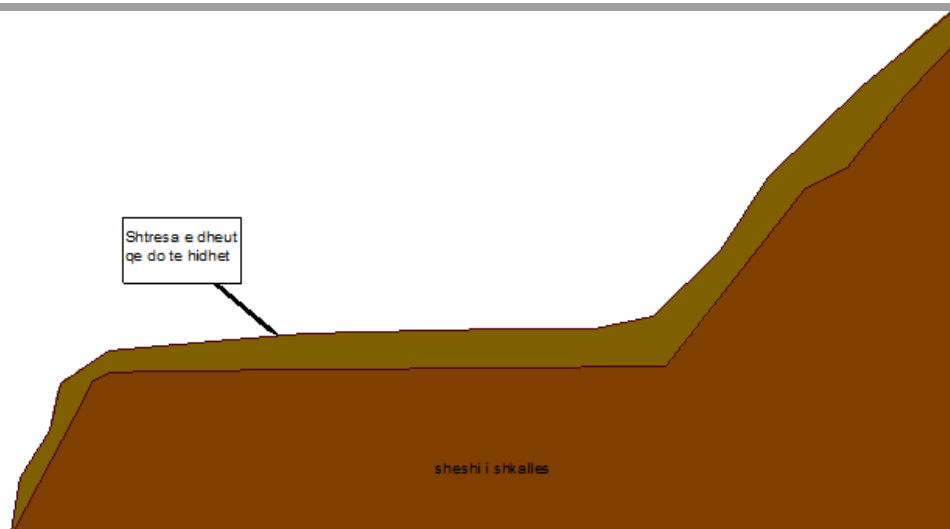


**Operacioni 2. Sistemimi i sterileve dhe realizimi i prites me gure në skajin e shkallës me qëllim që të mbajë dheun që të mos rrëshqasë nga erozini uJOR.**

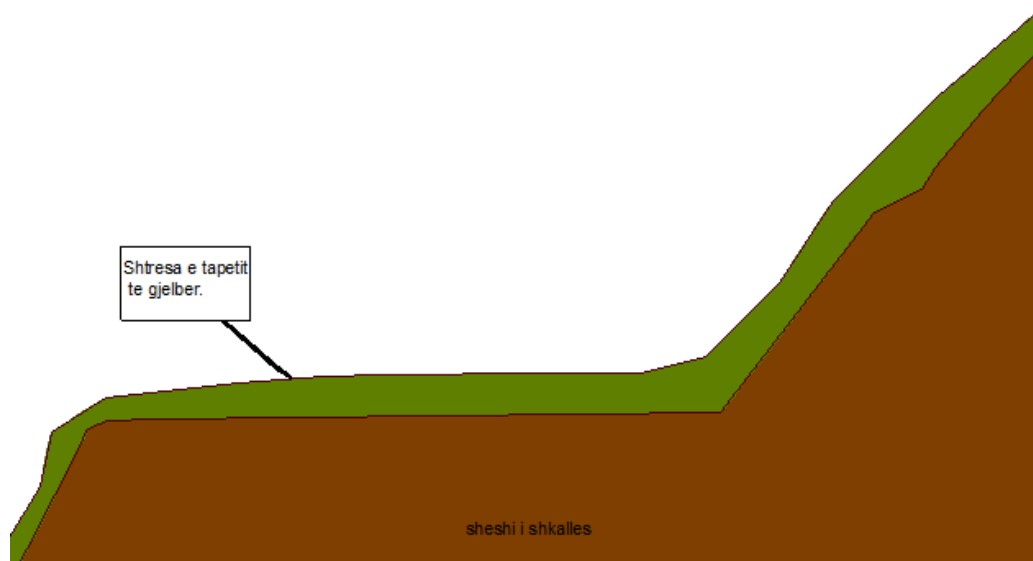




**Operacioni 3: Mbas perfundimit të shfrytezimit te sistemimit te sterileve ne sheshin e shkalles dhe sheshet e punes do te hidhet shtresa e dheut te grumbulluar gjate hapjes se punimeve te shfrytezimit, karrieres,kanaleve dhe shesheve te punes do te pregatitet shtrati i tokes per mbjellje. Trashesia mesatare e dheut te shtratit do te jete rreth 50cm. Dheu do te perzihet me pleh organik.**

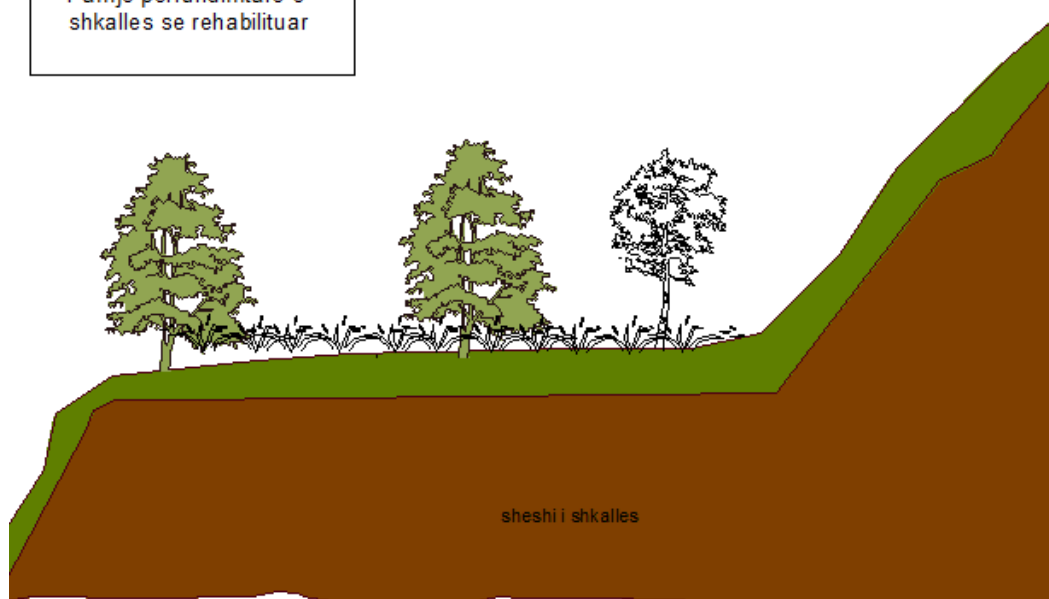


**Operacioni 4.** Mbas perfundimit te punimeve te hedhjes se sistemit te shtreses se tokes do te realizohet nje mbjellje e tapetit te gjelber barishtor me bimesi barishtore me rrenje xhufkore e cila do te sherbeje si lidhes, stabilizues biologjik i shtratit te tokes dhe do te restauroje proceset biologjike ne toke. Kjo do te sherbeje per bimesine me te larte duke i krijuar kushte me te mira, optimal zhvillimi.



**Operacioni 5.** Mbas nje periudhe te caktuar qe luhatet nga 3 – 6 muaj per mbjelljen e fidaneve, kjo per faktin se do te mbillen pergjithesisht ne fillim te pranveres ose ne varesi te dimrit ose ne varesi te llojit te fidanit dhe kerkesave te tij per faktore abiotike. Do te mbillen vetem bimesi autoktone nje pjese e se ciles do te sigurohet dhe ruhet qe nga faza e hapjes se shkalleve kur do te shkulet bashke me shtresen e dheut. Fidanet do te mbillen bazuar ne kriteret teknike per madhesine e gropes, pleherimin, distancen midis tyre, etj.

Pamje perfundimtare e  
shkalles se rehabilituar



**Paraqitja e punimeve te rehabilitimit ne menyre kronologjike dhe tabelore**

Nr	Operacioni	Pershkrimi i operacionit
1	Çmontim dhe largim i teknologjise se prodhimit eskavatore fadroma etj. ) ne perfundim te shfrytezimit te çdo shkalle.	Per te lehtesuar punen dhe ruajtur masen e dheut qe do te perdoret per rehabilitimin. Dheu qe do te dale do te sistemohet ne shkallet mbrojtese dhe aty do te rrethohet nga gure te cilet nuk e lejojne te levise ne pjesen e poshteme te karrieres.
2	Sistemimi i shkalles ne te cilen ka perfunduar shfrytezimi pas largimit te makinerive – pajisjeve.	Per gjate punimeve te shfrytezimit te mineralit ne shkalle do te sistemohet ne pjesen me fundore te shkalles.

<p>3</p>	<p>Sistemimi i masës së dheut dhe stabilizimit fizik në shkallët mbrojtëse të dheut dhe pleherimit organik të masës së dheut.</p>	<p>Mbasi të jetë bërë rrethimi perimetrik i sheshit të brezit mbrojtës me gure dhe sterile volumi i dheut që është hequr gjatë punimeve të shfrytëzimit të mineralit dhe është sistemuar në pjesën e sipërme të shkallës do të çvendoset dhe do të sistemohet në sheshin e shkallës. Gjatë këtij operacioni do të bëhet kujdes që bimesia autoktone që është ruajtur në volumin e dheut gjatë punimeve të shfrytëzimit në shkallë të mos demtohet dhe të mbillet në fazën e punimeve biologjike në brezat mbrojtës. Për të ruajtur stabilizimin me të mirë fizik të volumit të dheut në brezat mbrojtës do të vendosen në mënyrë të rregullt gure dhe sterile të permasave të ndryshme që do të luajnë rolin e berthamave lidhëse të hapësirës së dheut. Kjo do të shërbejë për të rritur rezistencën e masës së dheut nga erozioni i ujërave dhe do të lehtësojë strukturën e dheut duke i dhënë tiparet e një toke të masës së dheut që do të hidhet në sheshin e shkallës me pas do të sheshohet, ngjishet dhe nivelohet me mjete të posaçme nga stafi i subjektit. Paralel me sistemimin e dheut do të hidhet pleh organik i cili do të perzihet me masën e dheut. Vlerat dhe roli i plehut organik janë të shumta duke filluar permisimi i cilesive fizike të tokës deri të çlirimit të lëndëve ushqyëse dhe mbështetjen e mikroorganizmave. E veçanta e përdorimit të plehut organik është se ai do të krijojë kushte për zhvillimin e mikro dhe mezofaunës së tokës e cila zakonisht strehohet në të dhe do të pasurojë tokën me lloje. Në përfundim të sistemimit të dheut në shkallë do të hapen kanale të vegjël të cilët do të vishen me copra guri për të mundësuar drenazhimin e masës së dheut dhe levizjen e ujërave të tepërta në kohë</p>
----------	---	--

		me rreshje me qellim te mos rrezikohet demtimi i sheshit dhe çvendosja e dheut ne shkallet e meposteme.
4	Realizimi i mbjelljes se “ <b>Tapetit te gjelbert</b> ” ne sheshin e karrieres.	Ky operacion do te realizohet menjehere pas sistemim, nivelimit te mases se dheut mbi brezmbrojtjen. Mbas ngjeshjes, nivelimit dhe hapjes se kanaleve kullues–drenazhues, siperfaqja e sheshit te shkalles do te shkriferohet me krere dhe do te mbillet me fare bari ( <b>lilolium ose fara nga bimesia barishtore e zones si e llojit Trifolium</b> , kjo bimesi duke qene me sistem rrenjore xhufkore do te luaj rolin e stabilizuesit biologjik te mases se dheut ne fazen e pare te stabilizimit te tokes dhe fillimit te zhvillimit te proceseve fillestare te formimit te strukturese se tokes dhe raporteve ajer/uji te agregateve tokesore dhe poreve. Ne kete faze mund te kryhet nje mulçinim modest i siperfaqes se mbjelle me nje shtrese te holle plehu organik dhe mbuleses vegjetale.
5	Mbjellja me fidane dhe e bimesise shkurrore.	Ky operacion do te kryhet mbas nje periudhe te caktuar nga realizimi i mbjelljes se “ <b>Tapetit te gjelbert</b> ”. Kjo per arsye qe masa e dheut te sistemuar mbi sheshin ne brezat mbrojtjes te jete e stabilizuar dhe te kete fituar cilesit e nevojshme per zhvillimin e bimesise shkurrore dhe fidanave.



## "4 A-M" SH.P.K

Te gjitha operacionet e me sipërme do të behen në përputhje me teknikat e duhura dhe afatet kohore të përshtatshme për të siguruar suksesin e çdo operacioni sidomos mbjelljet që realizohen vetëm në kushte të veçanta klimatiko pedologjike. Po kështu kujdesi i vazhdueshëm do të konsiderohet si shtylla e planit të rehabilitimit deri në fazën sa të realizohet sukseset e para biologjike dhe të arrihet klimaksi dinamik i bimesisë dhe zhvillimi i proceseve natyrore në objekt (përfshi dhe ciklin e qarkullimit të lëndës).

### *Fazat e planifikuara të rehabilitimit të karrierës pas mbarimit të funksionimit të projektit*

Nr.	Emertimi	Vitet
1	Ndërtim kunetash , kanale kullimi uji, sistemim skarpate dhe sheshe shkalle	Vitin e I deri vitin e II
2	Furnizim vendosje, shtrim të dherave humusore në sheshet e shkalleve, hapje gropash	Në vitin e III <sup>te</sup> dhe 2 muaj mbas vitit të tretë
3	Mbjellje të shesheve të shkalleve me bar dhe bimesi	Nga vitin e III <sup>te</sup> 2 muaj mbas vitit të tretë
4	Sherbim të zonës së rehabilituar zëvendësim të bimeve të demtuara	Një vit mbas mbylljes së aktivitetit minerar

### *g. menyrat dhe metodat që do të përdoren për ndërtimin e objekteve të projektit*

1-Ndërtimi i trasës së rrugës në territorin e karrierës do të bëhet me metodën e coptimit të gurit gelqeror me matrapik të montuar në krahun e eskavatorit. Trasea e rrugës të ndërtohet në territorin e lejes minerare.

### *h. lëndet e para që do të përdoren për ndërtimin dhe menyrën e sigurimit të tyre (materiale ndërtimi, ujë dhe energji)*

Për ndërtimin e rrugës së hapjes së karrierës dhe shfrytëzimit të gurit gelqeror në karriere do të përdoren makinerit, si: eskavator me zinxhira, kamione transporti me motorë dizel që punojnë me karburant (Dizel).

Karburanti do të furnizohet nga subjekte të licencuara për import, ruajtje dhe tregtim të karburanteve në Republikën e Shqipërisë. Ndërsa për mbrojtjen nga pluhuri, për nevojën veti dhe nga punonjësit, mbrojtjen nga zjarri dhe sherbime të tjera do të përdoret ujë. Ujë do të sigurohet me autobot nga vet shoqëria.

Lëndet e para ndihmëse që do të përdoren në karriere janë:

- Naftë dhe Vajra lubrifikant për mjetet e punës
- Ujë për përdorim vetjak dhe sperkatje për eliminimin e pluhurave
- Panele Sanduici të gatshme që do të shërben si objekte sherbimi për zyra , garderobe etj
- Lëndë plasëse për përdorim civil

## "4 A-M" SH.P.K

### Kosto e prodhimit per 1 m<sup>3</sup>

Nr	Emertimi	Njesia	Norma	Çmimi	Vlefta Lek /m <sup>3</sup>
1	Materiale Ndhimese				136.61
	Amonit	kg/m <sup>3</sup>	0.35	240	84.00
	Kapsolla elektrike	cope/m <sup>3</sup>	0.012	25	0.30
	Tel linje	ml/m <sup>3</sup>	0.015	20	0.30
	Karburant	litra/m <sup>3</sup>	0.22	140	30.80
	Lubrifikant	litra/m <sup>3</sup>	0.011	250	2.75
	Pajisje shpimi	cope/m <sup>3</sup>	0.016	1000	16.00
	Pjese ndrimi +goma etj	lek /m <sup>3</sup>			2.46
2	Pagat direkte	lek /m <sup>3</sup>			60.48
3	Shtesat mbi paga 21.7%	lek /m <sup>3</sup>			13.12
4	Shpenzime te firmes	lek /m <sup>3</sup>			1.80
5	Shpenzime per mjedisin	lek /m <sup>3</sup>			1.15
6	Kosto pa amortizim	lek /m <sup>3</sup>			215.62
7	Amortizimi	lek /m <sup>3</sup>			21.12
8	Kosto operacionale	lek /m <sup>3</sup>			236.75

### **g. informacion per lidhjet e mundshme te projektit me projekte te tjera ekzistuese perreth/prane zones se projektit**

Perreth zones ku do te zhvillohet aktiviteti nuk zhvillohet ndonje projekt qe te kete lidhje me te. Zona nuk njihet si zone ku zhvillohen aktivitete industriale. Ne zone ushtrojne aktivitetin edhe kariera te tjera.

### **j. informacion lidhur me alternativat e marra ne konsiderate persai takon perzgjedhjes se vendodhjes se projektit dhe teknologjise qe do perdoret**

Theksojme per organet vendim marrese, se mundesia e alternativave te marra ne konsiderat per perzgjedhjen e vendodhjes se projektit nga subjektet minerare ne teresi jane ne nivelin zero per keto arsye:

- Zona minerare dhe objekti percaktohet nga MEI me propozim te AKBN dhe shpallet ne planin tre vjecar dhe nje vjecar te Ministrise.
- Investitoret qe kryejne aktivitete minerare jane para nje fakti te kryer per pjesmarrje ne tender te zonave minerarte te shpallura per konkurim.

Subjektit "4A-322/3\8 objekti Leskovik , si zone e hapur per prodhim inertesh te cilar do te perdoren ne ndertimin e segmentit rrugor "Sheshi Shqiponja-Bulevardi i Ri" Tirane, me shkrese te MIE eshte njoftuar si i till

Sa me siper nuk eshte marr alternative tjeter per zhvillimin e aktivitetit per faktin se zona ka rezerva dhe subjekti ka investuar ne kete zone.

***k. Perdorimin e lendeve te para gjate funksionimit, perfshire sasite e ujit te nevojshme , energjise, lendeve djegese dhe menyren e sigurimit te tyre***

Ky aktivitet eshte aktivitet shfrytezimi guri gelqeror i cili konsiston ne nxjerrjen e gurit gelqeror pra nuk perdor lende te para por siguron lende te pare per industrine e ndertimit. Uji perdoret vetem ne rastet per lagjen e territorit ne menyre qe te mos kete krijim te pluhurave gjate veprimtarise sidomos ne kohe te thate dhe me ere, kjo sasi uji sigurohet permes depozitave te ujit qe shoqeria siguron per kete qellim. Lendet djegese qe perdorin mjetet e transportit sigurohet ne pikat e furnizimit me karburant te licensuara per tregtimin e tij.

Lendet e para ndihmese te konsumuara per prodhim gur gelqeror te projektuar jane:

- Nafta sasia e nevojshme 0.22litra/m<sup>3</sup> mineral
- Vajrat lubrifikante sasia e nevojshme 0.011litra/m<sup>3</sup> mineral
- Uje 50m<sup>3</sup> per te lagur nje siperfaqe 5000m<sup>2</sup>
- Amonit 0.35 kg/m<sup>3</sup>

***l. Aktivitete te tjera qe mund te nevojiten per zbatimin e projektit , si ndertim i kampeve apo rezidencave etj.***

Zhvillimi i projektit nuk kerkon ndertimin e kampeve per qendrimin e punetoreve gjate kohes se shfrytezimit sepse numri i te punesuarve nuk eshte aq i madh sa per te ndertuar keto kampe per fjetje apo mensa sherbimi dhe gjithashtu nje pjese e te punesuarve jane nga zona perreth vendburimit qe do te shfrytezohet dhe punojne vetem me nje nderese ne dite.

Vepra inxhinierike qe do te ndertohen ose zgjerohen per shfrytezimin e gurit gelqerore nuk do te kete. Teknologjia e shfrytezimit te gurit gelqerore eshte e thjeshte konsiston ne coptimin e tyre, ngarkimin dhe transportindrejt destinacionit te kerkuar. Shfrytezimi do te behet ne siperfaqe me kariere.

***m. Informacion per lejet dhe licensat e nevojshme per projektin te kerkuara nga legjislacioni ne fuqi si dhe institucionet kompetente per lejimin/licensimin e projektit***

Shoqeria duhet te pergatise dokumentat per pajisjen me Leje Minerare per shfrytezimin e gurit gelqerore dhe shqyrtimin e dosjes nga AKBN-ja per pajisjen me leje shfrytezimi. Pjese e procedures per marrjen e lejes minerare eshte edhe pajisja me Deklarate Mjedisore si dhe Leje Mjedisore e Tipit B nga Ministria e Mjedisit.

***k. kopje te lejeve, autorizimeve dhe licencave qe disponon zhvilluesi per projektin e propozuar , ne perputhje me percaktimet e bera ne legjislacionin ne fuqi, si dhe institucionet kompetente per lejimin/autorizimin/licencimin e projektit.***

**"4 A-M" SH.P.K**

*Bashkengjitur si dokument me vehte Shkresa e Ministrise se Infracruktures dhe Eregjise pe aplikim per leje minerare shfrytezimi ne zonen minerare te hapur nr.322/3 Leskovik*



Nr. 369/prot.

Tiranë, më 02.03.2022

Lënda: Mbi aplikimin për Leje Minerare Shfrytëzimi me karrierë për grupin e mineraleve ndërtimore për zonën Nr.322/3.

**QENDRËS KOMBËTARE TË BIZNESIT**

Bulevardi "Zhan D'Ark", Prona nr.33, Shtëpia e Ushtarakëve, Tiranë

**AGJENCISË KOMBËTARE TË BURIMEVE NATYRORE**

Bulevardi "Bajram Curri", Blloku "Vasil Shanto", Nr. 18, Tiranë

**SHOQËRISË "4 A-M" SH.P.K** ✓

Rruga "Artan Lenja", Pallati 4A-M, Kati 1, Ap. A1, Tiranë

Shoqëria "4 A-M" sh.p.k, me anë të shkresës datë 14.01.2022, protokolluar në MIE me Nr. 369, datë 14.01.2022 "Kërkesë për pajisje me leje shfrytëzimi për "Zonë të hapur", karrierë për qëllime publike vendore dhe kombëtare", bazuar në kontratën Nr. 601 prot, datë 23.02.2022, nënshkruar midis Fondit Shqiptar të Zhvillimit dhe Bashkimit të Operatorëve Ekonomikë "4 A-M" sh.p.k dhe "EN-EZ INSAAT SANAYI VE TICARET AS", për objektin "Rindërtimi dhe përmirësimi i rrugës Ersekë – Leskovik në rajonin e Korçës", kërkon të pajiset me leje minerare shfrytëzimi.

Bazuar në nenin 22 "Karrierat për qëllime publike vendore ose kombëtare" dhe nenin 23 "Leja e shfrytëzimit të karrierave për qëllime publike vendore ose kombëtare", të Ligjit Nr. 10 304, datë 15.07.2010 "Për sektorin minerar në Republikën e Shqipërisë", i ndryshuar, Shoqëria "4 A-M" sh.p.k, në cilësinë e përfaqësuesit të posaçëm, të Bashkimit të Operatorëve Ekonomikë, ka aplikuar në MIE për tu pajisur me leje minerare shfrytëzimi.

Sa më sipër, duke marrë parasysh interesin publik për projektin, objektivat e zhvillimit ekonomik të vendit, planifikimit të territorit, dhe detyrimin ligjor për lehtësimin në ushtrimin e veprimtarisë minerare, në rastet kur kjo veprimtari minerare është me interes të veçantë publik e kombëtar dhe bazuar në ligjin Nr.10 304, datë 15.07.2010, "Për sektorin minerar në Republikën e Shqipërisë", i ndryshuar, VKM Nr.942, datë 17.11.2010, "Për miratimin e procedurave dhe të dokumentacionit për marrjen e lejeve minerare në zonat e hapura", shoqëria "4 A-M" sh.p.k, të aplikojë pranë Qendrës Kombëtare të Biznesit për Leje Minerare shfrytëzimi me karrierë, për grupin e materialeve ndërtimore me kushtet e lejuara për zonat e hapura, sipas hartës bashkëlidhur për zonën Nr.322/3.



## "4 A-M" SH.P.K

Shoqëria "4 A-M" sh.p.k të kryejë aplikimin në QKB në respekt të plotë të kushteve të përcaktuara në VKM Nr.942, datë 17.11.2010, "Për miratimin e procedurave dhe të dokumentacionit për marrjen e lejeve minerare në zonat e hapura".

Duke ju falënderuar për bashkëpunimin.

**MINISTRI**

**Belinda Balluku**

**Me Autorizim**

**ZËVENDËSMINISTRI**

**Ilir Bejtja**



"4 A-M" SH.P.K

