

Përmbledhje – Jo Teknike

Aktiviteti: “Karrierë Guri Gëlqeror” të Subjektit PREMTI sh.p.k

Objekti gjendet Fshatin Nivicë-Bubari(Zona Vllodër),Komuna Lukovë,Sarandë,Qarku Vlorë.



Aktiviteti: Karrierë guri gëlqeror.
Subjekti: PREMTI sh.p.k.
Administrator: Urani PREMTI
Vendndodhja: Fshatin Nivicë-Bubari,Komuna Lukovë,Sarandë,Qarku Vlorë.

Përshkrimi i instalimit.

Aktiviteti Premti sh.p.k ka në shfrytëzim një sipërfaqe prej 0.107 km² në vënd-burimin “ Volloder i Sipërm ” Vlorë e cila ndodhet në Qarkun e Vlorës gjë të cilën e vërteton edhe Leja Minerare me Nr 661/1 datë 19/11/2012.



REPUBLIKA E SHQIPËRISË
ZËVENDËSKRYEMINISTRI

Ministri i Ekonomisë, Tregtisë dhe Energjetikës
Drejtoria e Përgjithshme Rregullatore
Drejtoria e Standarteve Minerare dhe Industriale



100 Vjet Pavarësi

Adresa: Bulevardi "Dëshmoret e Kombit", 1001 Faqja web: <http://www.mete.gov.al>

Nr. 5235/Prot.

Tiranë, më 19/11/2012

Drejtuar: Z. EDMOND PALUSHAJ
DREJTOR I PERGJITHSHEM I QENDRES KOMBETARE
TE LICENCIMIT

Rruga: “ Gjon Pali II, Nr.3, Kati III, TIRANE

Drejtuar : Z. PETRIT GJONI
DREJTOR EKZEKUTIV I AKBN

Adresa: “ Blloku Vasil Shanto, NR.18, TIRANE

Per dijëni : Z. ADIL NEZIRAJ
DREJTOR I PERGJITHSHEM I
SHERBIMIT GJEOLOGJIK SHQIPTAR
Rruga: “ Kavajes, Nr.153, TIRANE

Lenda: Akt – Miratimi mbi kërkesën LC – 3079 – 03 – 2012

Bashkëlidhur po ju dërgojmë Akt–Miratimin Nr.661/1 për Leje Minerare Shfrytëzimi sipas ceshtjes me numer LC – 3079 – 03 – 2012 dt 12.03.2012 te subjektit “PREMTI”sh.p.k per mineralin gur gelqeror ne vendburimin “ Volloderi i Sipërm”, Sarandë, Qarku Vlorë.

Ky akt - miratimi shoqerohet me Vendimin e Keshillit Teknik te AKBN Nr. 69 dt 23/05/2012, oponenten dhe aktin e verifikimit te AKBN per lejen minerare te shfrytëzimit, vleresimin per kushtet e lejimit sipas (Nr. 5235 prot METE dt 29.05.2012) dhe aktet bashkelidhur.

Faleminderit per bashkepunimin.


EDMOND HAXHINASTO





100 Vjet Pavarësi

REPUBLIKA E SHQIPËRISË
ZEVENDESKRYEMINISTRI
MINISTRI I EKONOMISË TREGTISË DHE ENERGJETIKËS
Drejtoria e Përgjithshme Rregullatore
Drejtoria e Standarteve Minerare dhe Industriale

Adresa: Bulevardi "Dëshmuret e Kombit", 1001 Faqja web: <http://www.mete.gov.al>

Nr. 5235/Prot.

Tiranë, më 19/11/2012

AKT – MIRATIMI NR. 661/I

Për Aplikimin në Qendrën Kombëtare të Licencimit (QKL) për Leje Minerare Shfrytëzimi me nr. LC – 3079 – 03 - 2012, dorëzuar nga ana e subjektit “PREMTI” Sh.p.k, për shtyrje të afatit të Lejes Mineare të Shfrytëzimit nr. 661 date 02/07/2002, zotëruar nga ana e subjektit

“PREMTI” Sh.p.k (leje e mepareshme) për mineralin gur gelqeror që bën pjesë në grupin e mineraleve ndërtimore, për vendburimin “Volloder i Sipërm”, rrethi Sarandë.

1. Të dhëna për përfituesin e lejes minerare të shfrytëzimit:
 - a. Emri i subjektit: “PREMTI” Sh.p.k;
 - b. Emri dhe mbiemri i përfituesit të lejes: Altin Premti;
 - c. Lloji i mineralit për të cilin miratohet leja, gur gelqeror.
 - d. Adresa e selisë së subjektit: Lagjia Nr.1, Rruga “Skënderbeg, Sarandë.
 - e. Emri dhe mbiemri i administratorit: z.Altin Premti .
 - f. Nr. telefonit /faksit: ; 0682094058
 - g. Emërtimi i njësisë vendore ku do të kryhet aktiviteti; Bashkia Sarandë, Qarku Vlorë.
2. Kjo leje jepet në përputhje me nenin 24, dhe kreun e IV të ligjit nr.10304, datë 18.07.2010 “Për Sektorin Minerar në Republikën e Shqipërisë” dhe akteve nënligjore të data në zbatim të tij dhe i siguron të drejtën ekskluzive subjektit përfitues të shfrytëzojë lejen e mineralit/mineraleve, të përcaktuara në leje, por brenda zonës së lejuar të shfrytëzimit, për një periudhë vlefshmërie prej 10 vjet me mundësi të zgjatjes vetëm një herë të afatit për 10 (dhjetë) vjet, me kërkesë të zotëruesit të lejes së paku 180 (njëqindetëtdhjetë) ditë kalendarike para mbarimit të afatit fillestar të vlefshmërisë.) nga data efektive e dhënies së lejes për shfrytëzim.
3. Kjo leje jepet për veprimtarinë minerare të shfrytëzimit të mineralit, gur gelqerore, që bën pjesë në grupin e mineraleve ndërtimore.
4. Koordinatat në plan të zonës së lejuar minerare për zhvillimin e veprimtarisë së shfrytëzimit janë:



Pika	X	Y
1	44 18 100	44 15 000
2	44 18 470	44 14 850
3	44 18 570	44 15 100
4	44 18 200	44 15 250

Sipërfaqja e zonës së lejuar minerare është **0.107 (zeropikëqindeshtatë) km²**, (një e tërë, jo më e vogël se vlera e përcaktuar në tabelën e miratuar me vlerat minimale të sipërfaqeve të lejeve minerare sipas programit të veprimit, dhe jo më e madhe se 5 (pesë) km²). Zona e lejuar minerare për realizimin e veprimtarisë së shfrytëzimit është përshkruar në hartën që bashkëngjitet këtij akti miratimi, firmoset nga Ministri ka vulën e METE dhe është pjesë e tij.

5. Përfituesi i lejes minerare të shfrytëzimit është i detyruar të respektojë kërkesat e ligjit nr.10304, datë 15.07.2010 "Për Sektorin Minerar në Republikën e Shqipërisë" dhe akteve nënligjore të dala në zbatim të tij; si dhe kërkesat e legjislacionit mjedisor apo legjislacioneve të tjera të Republikës së Shqipërisë që lidhen me operacionet e punës së tij gjatë veprimtarisë minerare të shfrytëzimit të mineraleve për të cilët i është dhënë kjo leje. Në mënyrë të specifikuar kërkohet respektimi i afateve ligjore për rastet kur zotëruesi i lejes së shfrytëzimit kërkon të ndërpresë veprimtarinë e prodhimit në zonën e lejuar ose ta pezullojë përkohësisht veprimtarinë e shfrytëzimit në zonën e lejuar.

6. Përfituesi i lejes minerare brenda afatit të miratuar të lejes minerare të shfrytëzimit duhet të realizojë programin e investimit vjetor dhe atë të investimit total sipas përcaktimeve të tabelës se mëposhtme:

Periodhat e punës sipas viteve të punës.	Aktivitetet	Shpenzimet për programin e investimit në (leke)
Periodha , (...../...../.....) (viti i pare)	Investime ne rrugë	1 600 000 leke
.....
Totali		7 788 000 leke

7. Veprimtaria minerare e shfrytëzimit gjate periudhes se shtesës se afatit të lejes ne programin e investimit sipas projektit te zhvillimit te veprimtarise minerare te shfrytezimit do të përmbajë këto operacione pune;

1. Zbulim,
2. Prodhim , perpunim guri gelqeror me nje vlere totale 76 031 000 leke.
3. Prodhim, perpunim guri gelqeror me nje vlere vjetore 10 710 000 leke.

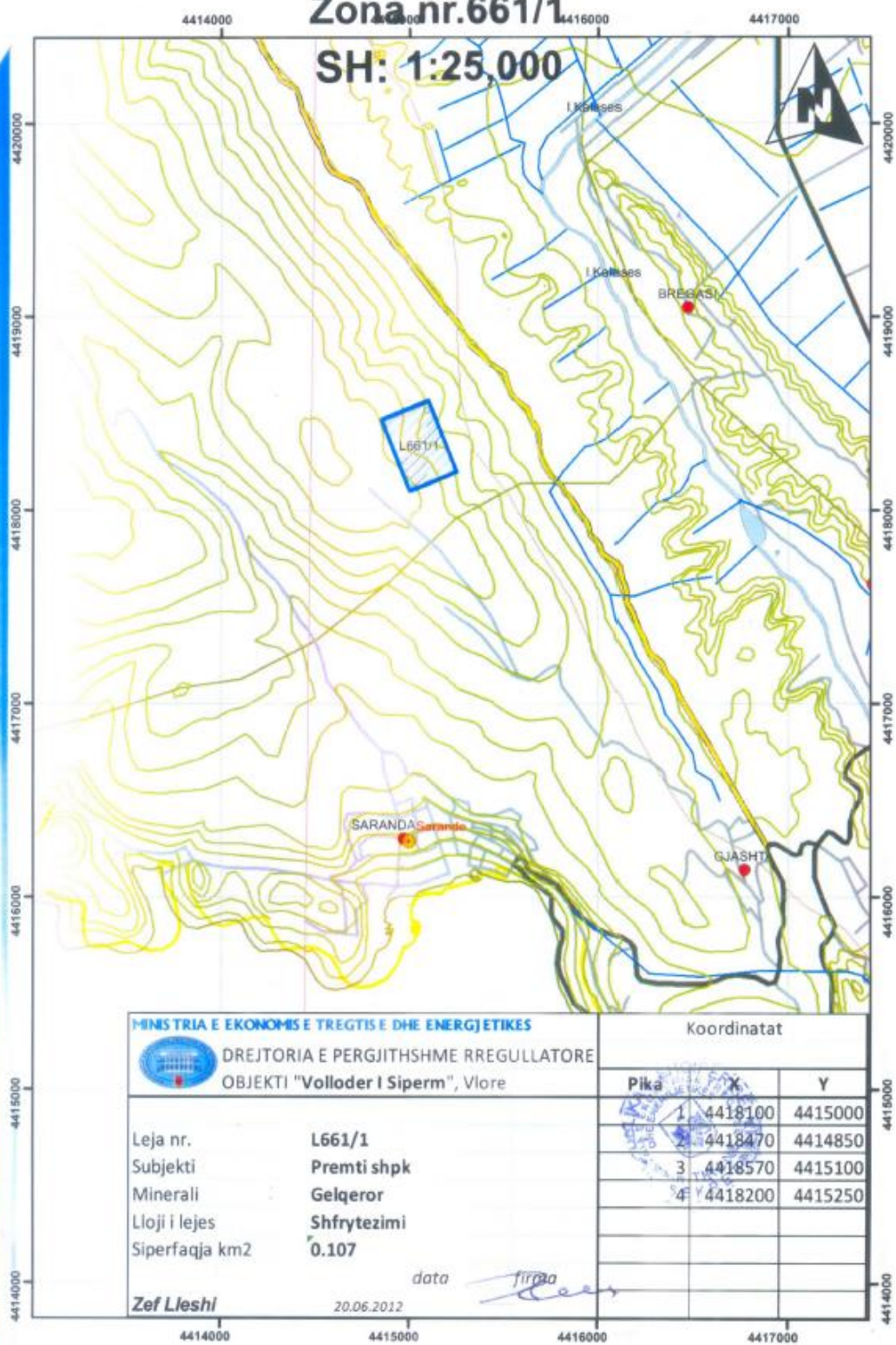
a) Veprimtaria minerare e shfrytezimit do te realizohet per shfrytezimin e mineralit;

Gur gelqeror;

b) Afati shtese i lejes minerare te shfrytezimit eshte 10 (dhjetë)vjet

Zona nr.661/1

SH: 1:25,000



MINISTRIA E EKONOMIS E TREGTIS E DHE ENERGJETIKES
 DREJTORIA E PERGJITHSHME RREGULLATORE
 OBJEKTI "Volloder I Siperm", Vlore

Koordinatat

Leja nr. **L661/1**
 Subjekti **Premti shpk**
 Minerali **Gelqeror**
 Lloji i lejes **Shfrytezimi**
 Siperfaqja km2 **0.107**

Pika	X	Y
1	4418100	4415000
2	4418470	4414850
3	4418570	4415100
4	4418200	4415250

Zef Lieshi

20.06.2012

data

firma

Sasite e rezervave te mbetura ne vendburim sipas llojit te mineralit jane;

- c) Prodhim minerali ne total 1 000 000 m³.
 - d) Prodhim minerali ne vit 100 000 m³.
 - e) Rezerva gjeologjike te nxjerrshme 2 712 362 m³.
 - f) Fuqia punetore per realizimin e projektit te zhvillimit te veprimtarise minerare te shfrytezimit gjate periudhes se shteses se afatit te lejes minerare do te jete 10 (dhjetë) punonjes.
8. Vlera totale e garancisë financiare për realizimin e programit të investimit gjate periudhes se shteses se afatit te lejes minerare e miratuar me vendimin Nr.69, date 23/05/2012 te AKBN (Nr.5235 prot METE dt 29.05.2012 dhe nr.4246 prot AKBN dt 28.05.2012) është 7 788 000 (shtatëmilioneshtatëqindtetëdhjetëtetëmijë) leke.
 9. Vlera e garancisë financiare për realizimin e programit të investimit per periudhen e vitit te pare gjate periudhes se shteses se afatit te lejes minerare e miratuar me vendimin Nr.69, date 23/05/2012 eshte 160 000 (njëqindegjashtëdhjetëmijë) lekë.
 10. Vlera totale e garancisë financiare për realizimin e planit të rehabilitimit gjate periudhes se shteses se afatit te lejes minerare e miratuar me vendimin Nr.69, date 23/05/2012 është 3467865 lekë
(tremilionekatërqindegjashtëdhjetëeshtatëmijëtetëqindegjashtëdhjetëepesë) lekë.
 11. Vlera vjetore e garancisë financiare për realizimin e planit të rehabilitimit gjate periudhes se shteses se afatit te lejes minerare e miratuar me vendimin Nr.69, date 23/05/2012 është 346786.5 leke.
 12. Veprimtaria minerare e shfrytëzimit në zonën e lejuar minerare të shfrytëzimit duhet të respektojë këto **kondita specifike**:
 - a) *Te njohë e te zbatojë rregulloren e teknikes se sigurimit per minierat dhe karrierat.*
 - b) *Te vleresojë rehabilitimin progresiv dhe perfundimtar te mjedisit dhe te mos shkaktojë demtime te tij.*
 - c) *Te kontrollojë vazhdimisht dhe te mirëmbaje ne gjendjen teknike sheshet e sigurise ne shkalle dhe ti kushtohet vëmendje ruajtjes se kenditte projektuar per pjerresinee shpateve te shkalleve, si dhe ritjen e vemndjes ne ndarjen e shkalles ne neshkalle per nje efektivitete kontroll me te mire te procesit te nxjerrjes.*
 - d) *Per kushtet gjeografike specifike ne te cilen ndodhet objekti, subjekti duhet te vleresojë sigurimin e mjeteve mbrojtëse individuale per punonjësit, sigurimin e paketes mjekesore te domosdoshme per ndihmen e pare ne raste nevoje si dhe gjate gjithë kohes duhet te mbaje ne gadishmeri makine transporti ne gjendje pune.*
 - e) *Te vleresojë proceset e punes per rehabilitimin progresiv te objektit minerar dhe menaxhimin e mbetjeve minerare sipas planit te miratuar.*
 13. Data efektive e lejes minerare të shfrytëzimit është data e publikimit në Regjistrin Kombëtar të Licencave dhe Lejeve, të Qendrës Kombëtare të Licencimit.
 14. Përfituesi i kësaj leje duhet të respektojë përbushjen në afat dhe me korrektësi për detyrat e lëna nga strukturat përgjegjëse mbikëqyrëse e monitoruese të përcaktuara sipas Ligjit Nr.10304, datë 15.07.2010 "Për Sektorin Minerar në Republikën e Shqipërisë" dhe akteve nënligjore të dala në zbatim të tij.
 15. Çdo njoftim ose komunikim tjetër i kërkuar ose i dhënë në lidhje me këtë leje ka vlerë legale nëse është dorëzuar me shkrim dhe është dërguar me postë ose me fax. pranë Qendrës Kombëtare të Licencimit ose ;

MINISTRIT zotit _____

- i. me postë: ADRESA Bulevardi " Dëshmorët e Kombit" 1001, Tiranë, Shqipëri
- ii. me fax.: Nr.

ZOTËRUESI I LEJES SHFRYTËZIMIT

ZOTËRUESIT TË LEJES SHFRYTËZIMIT zotit. **Altin PREMTI.**

Shoqërisë: " **PREMTI** "Shp.k ;

- h. i. me postë : **Lagjia Nr.1, Rruga " Skënderbeg, Sarandë.**
- i. ii. me fax: **Tel; + Cel; 0682094058**

MINISTRI I EKONOMISË, TREGTISË DHE ENERGJETIKES

* Shënim:

Në rastin kur zotëruesi i lejes ndryshon, ose nuk është aksionar i shumicës së zotërimit të aksioneve/ kryesor maxhoritar kalimi i të drejtave të lejes minerare të shfrytëzimit tek zotëruesi i ri i bëhet në përputhje me kërkesat e VKM nr.362, datë 29.04.2011 "Për miratimin e kriterëve dhe rregullave të transferimit, mënyrës së aplikimit për shtyrjen e afateve dhe shndërrimit të lejeve minerare".

Në rastin kur zotëruesi i lejes ndryshon, administratorin e shoqërisë, apo drejtuesin teknik, zotëruesi i lejes së shfrytëzimit duhet të specifikojë emrat, adresat dhe interesin përkatës të personit apo entin përgjegjës për dërejtimin e operacioneve në zonën e lejuar duke njoftuar 10 (dhjetë) ditë kalendrike më parë me shkrim Ministrin për realizimin e këtij ndryshimi.

Ky ndryshim duhet të dërgohet jo më vonë se 5 (pesë) ditë kalendrike, në Qendrën Kombëtare të Licencimit dhe Ministri sipas ndryshimeve të reflektuara në ekstraktin e shoqërisë në Qendrën Kombëtare të Rregjistrimit.

Përgjegjësia e personave që zotërojnë lejen e shfrytëzimit është e përbashkët dhe veç e veç përballë shtetit në lidhje me këtë leje shfrytëzimi.

Ky akt miratimi shoqërohet me aktin e verifikimit të AKBN për lejen minerare Nr.661 dt 03.07.2002 (nr.5235 prot Mete dt 29.05.2012) për vlerësimin për kushtet e lejimit të AKBN, oponencën e projektit të zhvillimit të veprimtarive minerare të shfrytëzimit dhe Vendimin e Këshillit Teknik të AKBN **Nr.69, date 23/05/2012** " Per shqyrtimin dhe vlerësimin e dokumentacionit për zgjatje afati të lejes minerare të shfrytëzimit Nr.661, date 03/07/2002, të subjektit " PREMTI " shpk, në zonën minerare objekti " Vulloder i Sipërm ", Sarandë.


EDMOND HAXHINASTO



Tiranë më 19.11/2012



MINISTRIA E EKONOMISË, TREGTISË
DHE ENREGJETIKËS
Nr. 5235 Prot.
Datë 29.5.2012

AGJENCIA KOMBETARE E BURIMEVE NATYRORE
DREJTORIA MINERARE

Tiranë më 28.05.2012

Nr. 4246 Prot.

Lënda: Dërgohet Vendim i Këshillit Teknik

Drejtuar: **MINISTRISË SË EKONOMISË, TREGTISË DHE ENREGJETIKËS
DREJTORISË SË PERGJITHSHME TË POLITIKAVE TË
ZHVILLIMIT TË BURIMEVE NATYRORE
DREJTORISË STANDAREVE MINIERARE DHE INDUSTRIALE
SEKTORIT TË MENAXHIMIT TË KONTRATAVE MINERARE**

TIRANË


Bashkëlidhur ju dërgojmë, Vendimin e Këshillit Teknik nr 69 datë, 23.05.2012, për aplikimin në QKL me nr. LC-3079-03-2012, datë 12.03.2012, për shtyrje afati të lejes minerare të shfrytëzimit nr. 661, datë 02.07.2002 të subjektit "Premti" sh.p.k., objekti gurit gëlqëror, "Volloder i Sipërm" rrethi Sarandë.



Ju faleminderit për bashkëpunimin,

Besjan Pesha

Drejtori Ekzekutiv

	REPUBLIKA E SHQIPËRISË MINISTRIA E EKONOMISË, TREGTISË DHE ENERGJETIKES AGJENCIA KOMBËTARE E BURIMEVE NATYRORE Drejtoria minerare	
	www.akbn.gov.al	Adresa: Dëshmorët Dautash Çetani, Bulevardi "11 Nëntori" nr. 10 T. Sh. Shkupit, T. Sh. Tiranës, T. Sh. Prishtinës, T. Sh. Prizrit, T. Sh. Vushtrijës

Këshilli Teknik i AGJENCISË KOMBËTARE TË BURIMEVE NATYRORE

VENDIM

Nr.69, datë 23.05.2012

Për

Shqyrtimin dhe vlerësimin e dokumentacionit për zgjatje afati të lejes minerare të shfrytëzimit nr.661, datë 02.07.2002.,

për aplikimin në QKL Nr. LC-3079-03-2012, datë 07.03.2012 të subjektit "PREMTI" sh.p.k. në zonën minerare të gurit gëlqeror "Volloder i Sipërm", Sarandë,

Në zbatim të nenit 16, pikat 1 dhe 2; nenit 23, pika 4; nenit 24, pika 6; nenit 26, pika 6 të ligjit nr.10304, datë 15.07.2010, "Për Sektorin Minerar në Republikën e Shqipërisë", pikës 10, të VKM nr.362, datë 29.04.2011 "Për miratimin e kriterëve dhe rregullave të transferimit, mënyrës së aplikimit për shtyrjen e afateve dhe shndërrimit të lejeve minerare" dhe kërkesave të VKM nr.364, datë 04.05.2011, "Për përcaktimin e kriterëve, të vlerës minimale të sipërfaqes së zonës së lejuar minerare dhe të vlerës minimale të investimit e të prodhimit për një leje minerare", Këshilli Teknik i Agjencisë Kombëtare të Burimeve Natyrore (AKBN) në mbledhjen e tij të datës 23.05.2012

A. Pasi u njoh me :

1. Kërkesën e subjektit "PREMTI" sh.p.k për shtyrje afati të lejes minerare të shfrytëzimit nr.661, datë 02.07.2002,
2. Vlerësimin për kushtet e lejimit dhe dokumentet vërtetuese për aplikimin për shtyrje të afatit të lejes minerare shfrytëzimit nr.661, datë 02.07.2002., të subjektit "PREMTI" sh.p.k
3. Raportin përfundimtar të veprimtarisë së shfrytëzimit të kryer nga subjekti me punimet e kryera, rezultatet, rezervat e shfrytëzuara, shoqëruar me vizatimet e duhura inxhinierike;
4. Vlerësimin dokumentar dhe në terren të veprimtarisë minerare të shfrytëzimit dhe të kërkim-zbulim-shfrytëzimit të përgatitur nga specialistët e grupit të punës të AKBN për punën e realizuar nga subjekti "Premti" sh.p.k sipas zërave të tyre në zbatim të projektit të zhvillimit të veprimtarive minerare dhe të detyrimeve të lejes minerare të shfrytëzimit nr.661, datë 02.07.2002.,
5. Vlerësimin e grupit të mbikqyrjes dhe monitorimit të AKBN mbi dorëzimin e informacioneve për punimet e kryera dhe rezultatet e fituara, në respektimin të kërkesave të urdhrave të ministrit nr.310, datë 13.04.2011 "Për miratimin e formës së informacioneve tremujore, vjetore, përfundimtare dhe përmbajtjen e planit vjetor të punës nga ana e zotëruesve të lejeve minerare të shfrytëzimit me karrierë për grupin e mineraleve ndërtimore";



- Vlerësimin e grupit të mbikqyrjes dhe monitorimit të AKBN mbi dorëzimin në afat të garancive financiare për realizimin e programit të investimit dhe realizimin e planit të rehabilitimit;
7. Vlerësimin dokumentar dhe në terren të përgatitur nga specialistet e grupit të punës të AKBN për realizimin e programit investimit të parashikuar dhe miratuar në projektin e zhvillimit të veprimtarive minerare të shfrytëzimit .
 8. Vlerësimin dokumentar dhe në terren të përgatitur nga specialistet e grupit të punës të AKBN për realizimin e planit të prodhimit të parashikuar dhe miratuar në projektin e zhvillimit të veprimtarive minerare të shfrytëzimit.
 9. Vlerësimin dokumentar dhe në terren të përgatitur nga specialistet e grupit të punës të AKBN për realizimin e planit të rehabilitimit të parashikuar dhe miratuar në projektin e zhvillimit të veprimtarive minerare të shfrytëzimit
 10. Vlerësimin dokumentar dhe në terren të përgatitur nga specialistet e grupit të punës të AKBN për lëvizjen e rezervave dhe gjendjes përfundimtare të tyre të parashikuar dhe miratuar në projektin e zhvillimit të veprimtarive minerare të shfrytëzimit
 11. Vlerësimin e argumenteve të paraqitur në kërkesën për shtyrje në afat të lejes se shfrytëzimit.
 12. Vlerësimin mbi autenticitetin e informacionit gjeologo-minerar në përmbajtjen e Raportit përfundimtar të veprimtarisë së shfrytëzimit të kryer nga subjekti;
 13. Vlerësimin e programit të investimit paraqitur në projektin e veprimtarive minerare të shfrytëzimit për periudhën e shtyrjes së afatit;
 14. Vlerësimin e programit të shfrytëzimit paraqitur në projektin e veprimtarive minerare të shfrytëzimit për periudhën e shtyrjes së afatit;
 15. Vlerësimin e projektit të rehabilitimit të zonës minerare, rrjedhojë e punimeve të shfrytëzimit për periudhën shtesë të lejes minerare: i) projektin e veprimtarive të mbylljes; ii) projektin e menaxhimit të mbetjeve minerare; iii) projektin e rehabilitimit progresiv dhe përfundimtar të zonës minerare.
 16. Vlerësimin për vlerën e garancisë financiare për realizimin e programit të investimit për periudhën shtesë të lejes minerare.
 17. Vlerësimin për vlerën e garancisë financiare për realizimin e planit të rehabilitimit të zonës minerare për periudhën shtesë të lejes minerare.

B. Vlerësoi se:

1. Aplikimi për shtyrje të afatit të lejes minerare shfrytëzimi nr. LC-3079-03.2012, i dorëzuar në QKL nga ana e subjektit "PREMTI" sh.p.k, për zonën minerare nr.661 datë 02.07.2002, plotëson kushtet e lejimit sipas dokumenteve vërtetuese të paraqitur nga subjekti në përputhje me kërkesat ligjore të ligjit nr.10304, datë 15.7.2010 "Për Sektorin Minerar në Republikën e Shqipërisë"; dhe akteve nënligjore të dala në zbatim të tij, për të vijuar procedurat e shtyrjes në afat të lejes minerare shfrytëzimi).
2. Raporti përfundimtar i veprimtarisë së shfrytëzimit të kryer nga subjekti me punimet e kryera, rezultatet e fituara shoqëruar me vizatimet e duhura inxhinierike është i plotë;
3. Veprimtaria minerare e shfrytëzimit është realizuar në zbatim të projektit të zhvillimit të veprimtarive minerare dhe të detyrimeve të lejes minerare të shfrytëzimit nr.661, datë 02.07.2002.;
4. Informacionet për punimet e kryera dhe rezultatet e fituara, janë dorëzuar në respektimin të kërkesave të urdhrave të ministrit nr.310, datë 13.04.2011 "Për miratimin e formës së informacioneve tremujore, vjetore, përfundimtare dhe përmbajtjen e planit vjetor të punës nga ana e zotëruesve të lejeve minerare të shfrytëzimit me karrierë për grupin e mineraleve ndërtimore";
5. Garancitë financiare për realizimin e programit të investimit dhe realizimin e planit të rehabilitimit janë dorëzuar në respektim të kërkesave të legjislacionit minerar dhe



- endimit të Këshillit Teknik të Institucionit të AKBN për miratimin e projektit të veprimtarisë minerare të shfrytëzimit;
6. Programi i investimit është realizuar në zbatim të projektit të miratuar të zhvillimit të veprimtarive minerare të shfrytëzimit
 7. Plani i prodhimit është realizuar në zbatim të projektit të miratuar të zhvillimit të veprimtarive minerare të shfrytëzimit;
 8. Plani i rehabilitimit është realizuar në zbatim të projektit të miratuar të zhvillimit të veprimtarive minerare të shfrytëzimit
 9. Argumentet e paraqitur për shtyrje në afat të lejes së shfrytëzimit merren në konsideratë për shtyrje të afatit të lejes minerare,
 10. Informacioni gjeologo-minerar në përmbajtjen e Raportit përfundimtar të veprimtarisë së shfrytëzimit është autentik dhe është bazuar në punën e kryer nga subjekti;
 11. Programi i investimit paraqitur në projektin e veprimtarive minerare të shfrytëzimit për periudhën shtesë të shtyrjes të afatit është hartuar në përputhje me kërkesat e ligjit nr.10304, datë 15.7.2010 "Për Sektorin Minerar në Republikën e Shqipërisë" dhe akteve nënligjore në zbatim të tij,
 12. Programi i shfrytëzimit paraqitur në projektin e veprimtarive minerare të shfrytëzimit për periudhën shtesë të shtyrjes të afatit është hartuar në përputhje me kërkesat e ligjit nr.10304, datë 15.7.2010 "Për Sektorin Minerar në Republikën e Shqipërisë" dhe akteve nënligjore në zbatim të tij,
 13. Raporti mbi lëvizjen e rezervave dhe gjendjes përfundimtare të tyre është në përputhje me vlerësimin në terren të rezervave minerare dhe rezervave të parashikuara në projektin e zhvillimit veprimtarive minerare të shfrytëzimit;
 14. Projekti i rehabilitimit të zonës minerare të shfrytëzimit nr.661, datë 02.07.2002, për periudhën shtesë të shtyrjes të afatit (pjesë e projektit të zhvillimit të veprimtarive minerare të shfrytëzimit është hartuar në përputhje me kërkesat e legjislacionit minerar dhe atij mjedisor,
 15. Projekti i veprimtarisë minerare të shfrytëzimit ka përcaktuar drejtë, vlerën e garancisë financiare për realizimin e planit të investimit,
 16. Projekti i veprimtarisë minerare të shfrytëzimit ka përcaktuar drejtë, vlerën e garancisë financiare për realizimin e planit të rehabilitimit,

Në vlerësim të sa me sipër, Këshilli Teknik i Shërbimit Gjeologjik Shqiptar

V E N D O S I:

1. Aplikimi për shtyrje të afatit të lejes minerare shfrytëzimi nr. LC-3079-03-2012, datë 12/03/2012, i dorëzuar në QKL nga ana e subjektit "PREMTI" sh.p.k., për zonën minerare nr.661, datë 02.07.2002, "Volloder i Sipërm", Sarandë plotëson kushtet e lejimit sipas dokumentacionit vërtetues të paraqitur nga subjekti për të vijuar procedurat e shtyrjes në afat të lejes minerare shfrytëzimi dhe/ose kërkim-zbulim-shfrytëzimi,
2. Të miratojë shtyrjen në afat për lejen minerare shfrytëzimi nr.661 datë 02.07.2002, të subjektit "PREMTI" sh.p.k. në objektin "Volloder i Sipërm", Sarandë
3. Të miratojë projektin e zhvillimit të veprimtarive minerare të shfrytëzimit brenda afatit të shtyrjes së lejes minerare prej 10 vjetësh, për sipërfaqen e zonës së lejuar të lejes minerare prej 0.10.km² sipas koordinatave të dhëna si më poshtë: Koordinatat në plan të zonës së lejuar minerare për zhvillimin e veprimtarisë së shfrytëzimit për periudhën (10) vjeçare të shtyrjes së afatit të lejes janë:

Nr	X	Y
1	44 15 000	44 18 100
2	44 14 850	44 18 470
3	44 15 100	44 18 570
4	44 15 250	44 18 205

Sipërfaqja e zonës së lejuar 0.10. km²

Koordinatat në plan të zonës së rrezikut mineralar për lejen minerare të shfrytëzimit

Nuk ka

4. Të miratojë këto kondita specifike për zhvillimin e veprimtarisë minerare të shfrytëzimit si detyruese për subjektin aplikues në rast të përfitimit të shtyrjes në afat të lejes minerare të shfrytëzimit
 - a. Të njohë e zbatojë rregulloren e teknikes së sigurimit për minierat dhe karrierat.
 - b. Të vlerësojë rehabilitimin progresiv dhe përfundimtar të mjedisit dhe të mos shkaktojë dëmtime të tij.
 - c. Të kontrollojë vazhdimisht e të mirmbaje në gjendjen teknike sheshet e sigurisë në shkallë dhe të kushtohet vëmendje ruajtjes të këndit të projektuar për pjerresinë e shpateve të shkalleve, si dhe rritjen e vëmendjes në ndarjen e shkallës në nënshkallë për një efektivitet e kontroll më të mirë të procesit të nxjerrjes.
 - d. Për kushtet gjeografike specifike në të cilën ndodhet objekti, subjekti duhet të vlerësojë sigurimin e mjeteve mbrojtëse individuale për punonjësit, sigurimin e paketës mjekësore të domosdoshme për ndihmën e parë në raste nevojë si dhe gjatë gjithë kohës duhet të mbaje në gatishmëri makine transporti në gjendje pune
5. Mbështetur në projektin e veprimtarisë të shfrytëzimit dhe fazave të zbatimit të tij gjatë periudhës së shtesës së afatit të lejes minerare, shpenzimet për realizimin e programit të investimit sipas viteve janë:

Periudhat e punës sipas viteve të punës	Aktivitetet	Shpenzimet për programin e investimit
Periudha (.../.../...-.../.../...), Viti i parë	Investime në rrugë.	1 600 000 lek
.....
Totali	7 788 000 lek

6. Veprimtaria minerare e shfrytëzimit gjatë periudhës së shtesës së afatit të lejes në programin e investimit sipas projektit të zhvillimit të veprimtarisë minerare të shfrytëzimit do të përmbajë këto operacione hapje rrugë për nivelet sipërme të karrierës me një vlerë totale prej (1 600 000 leke)
7. Veprimtaria minerare e shfrytëzimit do të realizohet për shfrytëzimin e mineralit të gurit gëlqeror.
8. Afati shtesë i lejes minerare të shfrytëzimit është (10Vjet).
9. Sasitë e rezervave të mbetura në vendburim sipas llojit të mineralit janë:

Lloji i Mineralit	Rezerva gjeologjike (sasi, cilësi)	Rezerva të nxjerrshme (sasi, cilësi)
Gëlqeror	4 303 010 m ³ ;	2 712 362 m ³
Total	4 303 010 m ³ ;	2 712 362 m ³

10. Veprimtaria minerare e shfrytëzimit gjatë gjithë periudhës së shtesës së afatit të lejes minerare sipas projektit të zhvillimit të veprimtarisë minerare do të realizojë:

Prodhim minerali në total	1000 000 m ³
Prodhim minerali në vit	100 000 m ³ ;

- veprimtaria minerare për rehabilitimin e zonës së lejuar minerare të shfrytëzimit gjatë periudhës së shtesës së afatit të lejes minerare sipas projektit të zhvillimit të veprimtarisë minerare të shfrytëzimit do të përmbajë këto operacione punë 1. Sistemimi i sheshit të depozitimit, 2. Drejtimi i ujrave sipërfaqësore. 3. Mbyllja e punimeve ku perfundon aktiviteti mineral, 4. Depozitimi, sistemimi dhe monitorimi i sterileve në zbatim të projektit të miratuar. 5. Gjelberim e pyllëzimi për të rritur sipëfaqet e gjelberuara. 6. Sistemimi dhe monitorimi i ujrave nëntokesore,
12. Fuqia punëtore për realizimin e projektit të zhvillimit të veprimtarisë minerare të shfrytëzimit gjatë periudhës së shtesës së afatit të lejes minerare do të jetë **10 punonjës**.
 13. Vlera totale financiare për realizimin e programit të investimit gjatë periudhës së shtesës së afatit të lejes minerare e miratuar me këtë vendim është **(7 788 000 lek)**.
 14. Vlera e garancisë financiare për realizimin e programit të investimit gjatë periudhës së vitit të parë të shtesës së afatit të lejes minerare e miratuar me këtë vendim është **(1 600 000 lekë)**.
 15. Vlera totale financiare për realizimin e planit të rehabilitimit gjatë periudhës së shtesës së afatit të lejes minerare e miratuar me këtë vendim është **(3 467 865 lekë..)**.
 16. Vlera vjetore e garancisë financiare për realizimin e planit të rehabilitimit gjatë periudhës së shtesës së afatit të lejes minerare e miratuar me këtë vendim është **(346 786.5 lekë.)**.

Vendimi i Këshillit Teknik të AKBN nr. 69, datë 23.05.2012, Vlerësimi për kushtet e lejimit, oponentenca e projektit të zhvillimit të veprimtarive minerare të shfrytëzimit së bashku me aktin e verifikimit për periudhën e shtesës së afatit të lejes minerare të shfrytëzimit për një periudhë (10.) vjeçare, i dërgohet Ministrisë së Ekonomisë, Tregtisë dhe Energjetikës më datë për procedurat e mëtejshme të vlerësimit të aplikimit për shtyrje të afatit të lejes minerare .

Sekretari i Këshillit Teknik

Adhurim Çausi

Drejtori Ekzekutiv

Besjan Pasha



Vendodhja e projektit.

Ortofoto e veprimtarisë.



Sipërfaqja e marë në shfrytëzim është 0.107 km^2 objekti që ushtrohet shfrytëzimi i gurit gëlqerorë ka një largësi rreth 300 m në të majtë të rrugës nacionale Sarandë-Vlorë në zonën e quajtur Vulloder i Sipërm, Qarku Vlorë.

Mënyra e shfrytëzimit dhe tërheqjes së masivit të gurit gëlqerorë do të bëhet në qiell të hapur dhe me shkallë gjë e cila favorizohet edhe nga pozicioni i vendosjes së karrierës.

Kordinatat e aktivitetit.

Nr	X	Y
1	44 18 100	44 15 000
2	44 18 470	44 14 850
3	44 18 570	44 15 100
4	44 18 200	44 15 250

Sipërfaqja e Shfrytëzimit 0.107 km².

Mënyra e hapjes së transheve.

Mënyra e zgjedhur për hapjen e vend-burimit krijon mundësi për fillimin e transhese në disa segmente njëkohsisht.

Transhete do të jenë me gjysëm seksioni, me thellësi që varion nga 0 ne hyrje deri në lartësinë e një shkalle.

Këndi i pjerrësisë së faqës varion nga 55 në 65° për shkëmbinj të fortë, ndërsa gjerësia e shesheve të punës do të jetë 5 m me një kalim.

Përzgjedhja e mënyrës së shfrytëzimit.

Për kushtet e vendburimit është zgjedhur sistemi i shfrytëzimit me transport i cili është sistem universal i përshtatshëm për çdo kusht në shtrirje të vend-burimit, shumllojshmërinë e relievit dhe çfarëdo fortësie të shkëmbinjve.

Sterilet do të ngarkohen në automjet me ane të mjetit të ngarkimit dhe do të transportohen në vend-depozitimet e caktuara brenda kufijve të karrierës.

Shfrytëzimi parashikon fillimin e punimeve nga lart-poshte (dmth nga horizonti i sipërm drejt horizontit të poshtëm), mënyrë e cila lejon zhvillimin normal të punimeve të shfrytëzimit duke krijuar siguri në punë dhe shfrytëzim të njëkohshëm në disa shkallë.

Radha dhe drejtimi i shfrytëzimit.

Radha e shfrytëzimit do të jetë nga lart-poshtë ndërsa drejtimi do të jetë përgjithësisht nga kufiri në qendër. Shfrytëzimi në çdo horizont do të fillojë në gjysëmtranshete e shkurtra, hapja e të cilave do të fillojë krahas ndertimit të rrugës. Transhete do të hapen me gjysëm seksioni deri në kufijte perfundimtare të shtrirjes në zonën që shfrytëzohet. Horizontet do të zhvillohen sipas izohipseve të terrenit.

Rrugët e hyrjes dhe të levizjes.

Hapja e karrierës në shfrytëzimin me sipërfaqe realizon lidhjen me transport automobilistik të prodhimit e të zbulimit nga horizontet e punës në kariere deri në vendin e përpunimit ose tregimit, që realizohet nëpërmjet hapjes së rrugës së hyrjes, e cila krijon sistemin e rrugëve të transportit dhe përgatitjen e horizonteve të punës për shfrytëzim. Kjo rrugë është hapur nga shoqëria dhe është kryer lidhja me rrugën nacionale Shkodër-Pukë.

Punimet e zbulimit.

Në fazën e parë do të vazhdojë përgatitja e sipërfaqes që do të shfrytëzohet. Nga verifikimi në terren rezulton që në zonën që do të kryhen punime zbulimi dhe rreth saj nuk ka infrastrukturë të ngritur si ndërtesa, rruge, linja tensioni etj duke thjeshtuar procesin e zhvendosjes së tyre.

Proçeset kryesore në kryerjen e punimeve të zbulimit janë: rrëzimi, ngarkimi, transporti dhe stivimi i shkëmbinjve.

Gjatëzhvillimit të këtij aktiviteti do të prodhohen dhe levizjen për në sheshet depozitimit mbulesa shkëmbore prej 10000 m³.

Punimet e ngarkimit.

Për kapacitetin vjetor të karrierës,ekskavatori do të perballoje volumin e punës prej 100 000 m³/vit : 264 ditë/vit = 370 m³/ditë. Numri i ekskavatoreve do të jetë 3 (tre).

Transporti në zbulim dhe prodhim.

Volumi i përgjithshëm që do të transportohet do të jetë 100 000 m³/vit e do të depozitohen në sheshet përkatës në distancë transporti të shkurtra që variojnë nga 10-15 m deri në 150-200 m. Automjetet që do të përdoren për transport do të jenë vetëshkarkuese me kapacitet të kazanit 15 m³.

Punimet e shpim plasjes.

Fortësia e shkëmbinjve siç u parashtrua më lartë është e tillë që bën të domosdoshëm përdorimin e punimeve me lendë plasëse. Prodhimi i gurit gëlqeror në karrierë është projektuar 100 000 m³ në vit duke rezervuar të drejtën e shoqërisë që në funksion të kërkesave të tregut të argumentojnë rritjen e vëllimit të prodhimit deri në shfrytëzimin e tij ose në mungesë tregu uljen e tij,në programet vjetore që harton dhe miraton në organet që me ligje bëjnë administrimin e tyre. Mënyrat e hapjes e përgatitjes së objektit për shfrytëzim të përkohshëm me lartë sigurojnë rritje prodhimi mbi atë të projektuar duke rritur numrin e horizonteve dhe fronteve të punës.

Treguesit e sistemit të shfrytëzimit.

- Shfrytëzimi vendburimit do të bëhet nga lartë–poshtë.
- Shkalla e parë do të hapet në kuotën +860 deri në kuotën +890m
- Lartësia e shkallës do të jetë 10m
- Skarpata e shkallës do të jetë me pjerrësi 78⁰
- Sheshi shkallëve së sigurisë në mbyllje të aktivitetit

- do të jetë me gjerësi 4m
- Këndi shuarjes së shkallëve të karrierës në mbyllje të aktivitetit do të jetë 65°

Parametrat për zhvillimin e karrierës për 10 vitet do të jenë si më poshtë.

- Thellësia e vertikale e karrierës gjatë shfrytëzimit të saj ,10-50m.
- Numri i shkallëve të punës që do të zhvillohen gjatë shfrytëzimit 2-5.
- Gjerësia në plan e karrierës , në pjesën e sipërme 135m.
- Gjerësia në plan e karrierës, në pjesën e poshteme 65-115m.
- Gjatësia në plan e karrierës, 340-530m.
- Këndi i shuarjes së shkallëve në varësi të shtrirjes së karrierës është 38-42 °
- Lartësia e shkallës 10m.

Drejtuesit teknike të karrierës,duhet t’u bëjnë të ditur punonjësve:

- Proçesin teknologjik të operacioneve në tërësi në karrierë dhe të punës në frontin ku punon.
- Pajisjet dhe makinerit që përdoren në karrierë.
- Shkaqet e aksidenteve dhe masat për menjanimin e tyre.
- Rregulloret e sigurimit teknik dhe mbrojtjes në punë,aktet nënligjore dhe udhëzimet në zbatim të tyre të lëshuar nga dikasteret që lidhen me to.
- Veçoritë e punës në karrierë ku do të punohet, rregullat e sigurimit teknik dhe të mbrojtjes për menjanimin e aksidenteve.
- Rregullat e sigurimit teknik që lidhen me frontin e punës,makineritë dhe profesionin që kryen çdo punonjës, për mbrojtjen e vetes dhe punonjësve të tjerë që punojnë në karrierë ose të vizitorëve.
- Rregullat e përgjithshme të sigurimit teknik në karrierë për tu mbrojtur nga rënia e copave të shkëmbinjve, punët me lëndë plasëse, makineritë, rrymat elektrike, shkarkesat atmosferike etj...
- Ndhimën e parë shëndetsore.
- Vendosja në territorin e karrierës dhe në territorin e hyrjes së saj, në vendet të dukshme dhe natën të ndriçuara me pjesët kryesore të Rregullores së Sigurimit Teknik.
- Të krijojë punonjësve kushte të mira pune dhe mjete mbrojtëse.
- Të bëjë instruktimin paraprak dhe periodik të punonjësve,dokumentat sipas formularit të përcaktuar në Rregulloren e Sigurimit Teknik.

Punonjësit që janë të punësuar në karrierë duhet:

- Të njohin mirë teknologjinë e përdorimit për prodhimin e mineralit në karrierë.
- Të njohin Rregulloret e Sigurimit Teknik dhe mbrojtjes në punë të leshuar nga Inspektorati.
- Sigurimit Teknik dhe t'i zbatojë ato në punë.
- Të dinë mirë shkaqet e mundshme të aksidenteve në zbatimin e projektit për çdo proces pune në karrierë.
- Të sigurojë veten dhe punonjësit e tjerë gjatë procesit të punës në karrierë.
- Kur konstatojnë shenja të një avarie të mundshme që është burim aksidenti, në radhë të parë merren masa për eliminimin e saj, ndërkohë lajmerohen gjithë punonjësit për rrezikun dhe vë në dijeni drejtuesin teknik të karrierës.
- Të përdorin mjetet mbrojtëse individuale në punë, si kapelen e minatorit, rrobat dhe çizme pune, dorezat, maskat mbrojtëse nga pluhuri dhe zhurma.
- Të kenë njohuri të mjaftueshme për ndihmën e shpejtë.

Rregullat e sigurimit teknik në frontin e punës.

Gjatë punës në karrierë projekti parashikon zbatimin me rigorozitet të rregullave të sigurimit teknik dhe mbrojtjes në punë. Më poshtë jepen drejtimet kryesore të mbrojtjes në punë, më të detajuar ato do të mbeten të ditura punonjësve nga drejtuesi teknik punimeve.

- Frontet e punës në karrierë po të punohet natën ato duhet të ndriçohen me projektore që furnizohen nga rrjeti elektrik në mënyrë të pavarur nga ndriçimi i mjeteve motorike. Kur mungon ndriçimi ndalohet puna.
- Ndalohet qëndrimi i punonjësve në buzët e sipërme dhe të poshtme të skarpatave të shkallëve dhe lëvizja në to. Kalimi nga një shkallë në tjetrën bëhet vetëm me rrugë kalimet e hapura për këtë qëllim.
- Ndalohet qëndrimi dhe kalimi i punonjësve brenda rrezes së veprimit të mjeteve ngarkuese dhe transportuese kur ato janë duke punuar.
- Ndalohet likuidimi i avarive dhe grasatimi i makinerive dhe punimet e tjera kur ato janë në levizje.
- Kur konstatohet se nga skrapat e shkallëve ka rreshqitje masive dhe në raste kur ka shira dhe furtunë, ndalohen punimet dhe njerëzit dhe mjetet largohen në vende të sigurta.
- Çdo turn përpara se të fillojë nga puna bën kontrollin për minat të paplasura dhe gjendjen teknike të makinerive.

Sasitë e lëndëve të para dhe produktet perfundimtare të projektit.

Në teknologjinë e shfrytëzimit të gurit gëlqerorë në karrierë nuk përdoren lëndë të para në shërbim të aktivitetit, prandaj nuk do ta trajtojmë. Theksojmë se në karrierë nuk do të përdoren lëndë të dëmshme (toksike) që po të shkarkohen në ujë, ajër dhe tokë ndotin ambientin dhe dëmtojnë florën dhe faunën e zonës. Makineritë që do të përdoren në karrierë janë me motor dizel, ato punojnë me naftë dhe lubrifikohen me vajra.

Nga punonjësit e karrierës kujdes i veçant do të tregohet për grumbullimin e vajrave të djegura, ato do të grumbullohen dhe do të tregohen tek subjektet që përpunojnë vajrat e djegura duke i ricikluar. Gjithashtu punonjësit do të jenë instruktuar si të veprojnë në rast se ndodhin rrjedhje aksidentale të vajrave nga sotokarteri i makinave në rast avarish. Në këto raste gjithë materiali ndotur do të mbledhet dhe do të transportohet në sheshet e caktuara nga pushteti vendor.

Te dhena të përgjithshme për depozitimet karbonatike.

Shkëmbinjt karbonatik përbejnë grupet me të përhapura të shkëmbenjeve sedimentare me mbizotërim të mineralit të kalcitit e dolomitit.

Jane formime klatogjene, ortokimike dhe të perzier ose allokimike. Njihen dhe formime organogjene e copezore.

Shkëmbinjt karbonatik ndahen në dy grupe kryesore.

Gëlqeroret Shkëmbinjt karbonatik në vendin tone zene rreth 60% të sipërfaqes së përhapjes së shkëmbinjve sedimentare.

Ata janë të përhapur kryesisht në zonën e Alpeve Shqiptare, të Sazan – Karaborunit, në zonën Jonike Kruja, të Krasta Cukalit, zonën e Mirditës dhe më pak në zonën e Korabit e Gashit.

Mineralet kryesore përberëse të karbonateve janë kalcitet (CaCO_3) dhe dolomiti $\text{CaMg}(\text{CO}_3)_2$

Në funksion të përmbajtjes dhe shkallës së kristalizimit të tyre shkëmbinjt karbonatike emërtohen si më poshtë:

Mikrit (dolomikrit) - karbonate me madhësi kristalesh nën 10 mikron

Mikrosparit (dolomikrosparit) – karbonate ku madhësia e kristaleve luhetet nga 10-80 mikron

Sparit (dolosparit) – karbonate me kristalizim mbi 80 mikron (0.08mm)

Mineralet etjera perberes te cilet do ti ndeshim ne perberjen kimike te gelqerorit per shfrytezim jane: Ankoriti, Aragoniti, Magneziti, Rodokroziti, Sideriti, Azuriti, Mallohiti, qe ndodhen ne sasira te vogla ose rrale here formojne vendburime te vecanta.

Perberja kimike e gelqeroreve shume te paster eshte 56% CaO dhe 44% humbje ne kalcinim.

Gelqeroret ne vendin tone takohen me trashesi te konsiderueshme pothuajse ne te gjitha zonat e nenzonat tektonike ne prerjet e Mezozoikut.

Jane formuar ne epoka te ndryshme dhe ne kushte neritike ose platformike dhe basenore ose palegjike.

Gelqeroret shfrytezohen per nevoja te industrise se ndertimit, kimike, ushqimore, ne metalurgji etj.

Gelqeroret ne shqiperi jane te studjuar, punimet gjeologjike per kerkimin dhe vleresimin e objekteve dhe vendburimeve te gelqeroreve kane filluar qysh ne vitet 1950 me krijimin e Sherbimit Gjeologjik Shqiptar.

Objekti gelqeroreve ndertohet nga gelqerore te dolomitizuar dhe dolomite. Ineres per tu shfrytezuar paraqesin te tre tipet e shkebinjve.

Gelqeroret

Gelqeroret kane ngjyre te bardhe, gri. Keto gelqerore jane ne pergjithesi kompakt, shume te mire per tu perdorur si lende e pare ne ndertim, prodhim inertesh, gur ndertimi per shtepi, per prodhim gelqere si dhe gur per perpunim dhe skalitur per zukurime. Keto depozitime jane ne forme blloqesh te edhenje, pjeserisht te shkeputur dhe masiv.

Te dhena te shkurtra per llojin e mineralit.

Vendburimi perbehet nga depozitime karbonatike te perfaqesuara nga gelqerore, gelqerore dolomitik dhe dolomite, te cilet trajtohen me gjeresisht ne kapitullin me siper.

Zona e projektuar per shfrytezim perbehet nga depozitime karbonatike me trashesi disa dhjetra metro.

Perberja kimike

Mesatarisht perberja kimike eshte si vijon:

Gelqeroret

CaO	52-53%
MgO	0.2 – 0.8 %

SiO ₂	3 - 19 %
F ₂ O ₃	0.14 – 0.99 %
SiO ₂	1.10%
Al ₂ O ₃	0.024%
HK	43.60%
Gelqeroret e dolomitizuar	
CaO	50.90%
MgO	4.3.%
Fe ₂ O ₃	0.45%
SiO ₂	1.10%
Al ₂ O ₃	0.024%
Dolomitet	
CaO	38.4%
MgO	14.6%
Fe ₂ O ₃	0.35%
Teguesit fiziko mekanik	
Pasha specifike	2.718 gr/cm ³
Pasha volumore natyrale	2.4 gr/cm ³
Pasha volumore skeletore	2.38 gr/cm ³
Poroziteti	1.8 %
Lageshtia	1.22 %
Rezistenca ne shtypje	726 kg/cm ²
Rezistenca ne terheqje	46.4 kg/cm ²
Kohezioni	82 kg/cm ²

Kushtet tekniko – minerare

- Vendburimi ka kushte te mira tekniko – minerare.
- Depozitimet e gelqeroreve ndodhen ne siperfaqe.
- Nuk ka mbules dheu mbi gelqeroret.
- Pjerresia e terenit eshte mesatare e pranueshme.
- Pakua e gelqeroreve ka trashesi te madhe mbi 300 m
- Zona eshte e that dhe nuk ka prezence te ujit.
- Depozitimet e gelqeroreve jane te qendrueshem deri ne te forte dhe nuk perbejne rrezikrreshqitje ose shembje te zones gjat shfrytezimit.
- Ne zonen ku do te shfrytezoet guri gelqeror nuk ka banesa dhe objekte te tjera te rendesise se vakant.
- Vendburimi ka rezerva te mjaftueshme per te punuar per kohe te gjate.
- Ne afersi te vendburimi ne pronen e vet subjektit do te hidhen mbetjet e shfrytezimit,ku dote ndertohen objektet siperfaqsores si: impjanti thyerje - fraksionimit, te sherbimit, etj.
- Prandaj shfrytezimi i vendburimit me karjere eshte varjanti me ekonomik.

Mënyra e Shfrytëzimit , parametrat teknik të sistemit të shfrytëzimit

Shfrytezimi Gurit Gëlqeror do të bëhet me kariere me këto parametra.

- Lartësia e shkallës 10m.
- Gjeresia e sheshit të shkallës në mbyllje të aktivitetit 4m.
- Numri shkallëve gjithsej 4 shkallë.

Shpjeguesit

K - Lartësia e shkallës së shfrytëzimit të gurit gëlqeror

H - Gjatësia e bires, $H = 11.00$ m

U - Tejshpimi i bires, $U = 0.9$ m

V_{max} = Vija e rezistencës me të vogël, $V_{max} = 3.36$ m

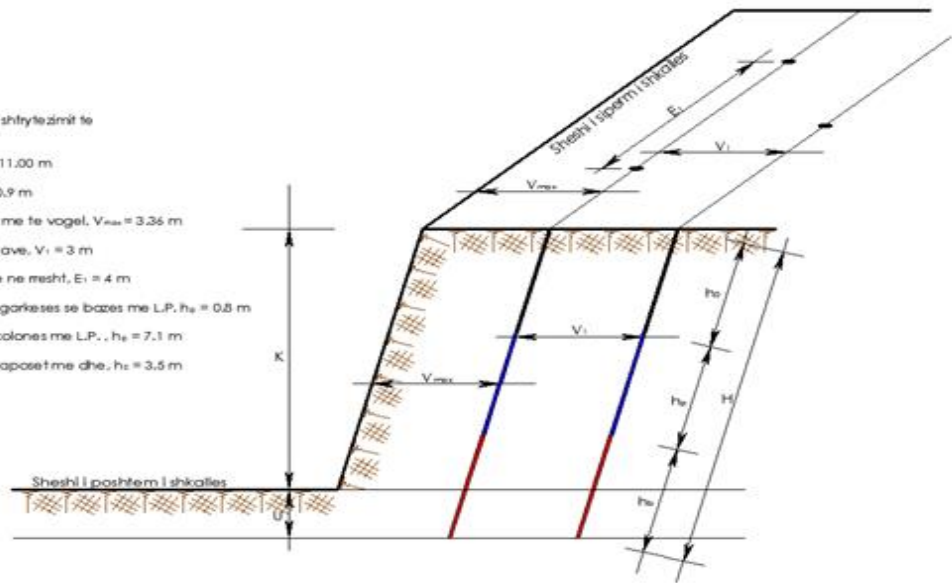
V₁ - Lartësia midis meshtave, $V_1 = 3$ m

E₁ - Lartësia midis birave në mesht, $E_1 = 4$ m

h₀ - Gjatësia e bires së ngarkesës së bazës me L.P., $h_0 = 0.8$ m

h₁ - Gjatësia e bires së kolonës me L.P., $h_1 = 7.1$ m

h₂ - Gjatësia e bires që faposejt me dhe, $h_2 = 3.5$ m



Pergatiti:

Green-Studio

Ing.Ervis MALAJ

GREEN-STUDIO
NIPIT: L51607502C
LGJ. NR 7, DURRES