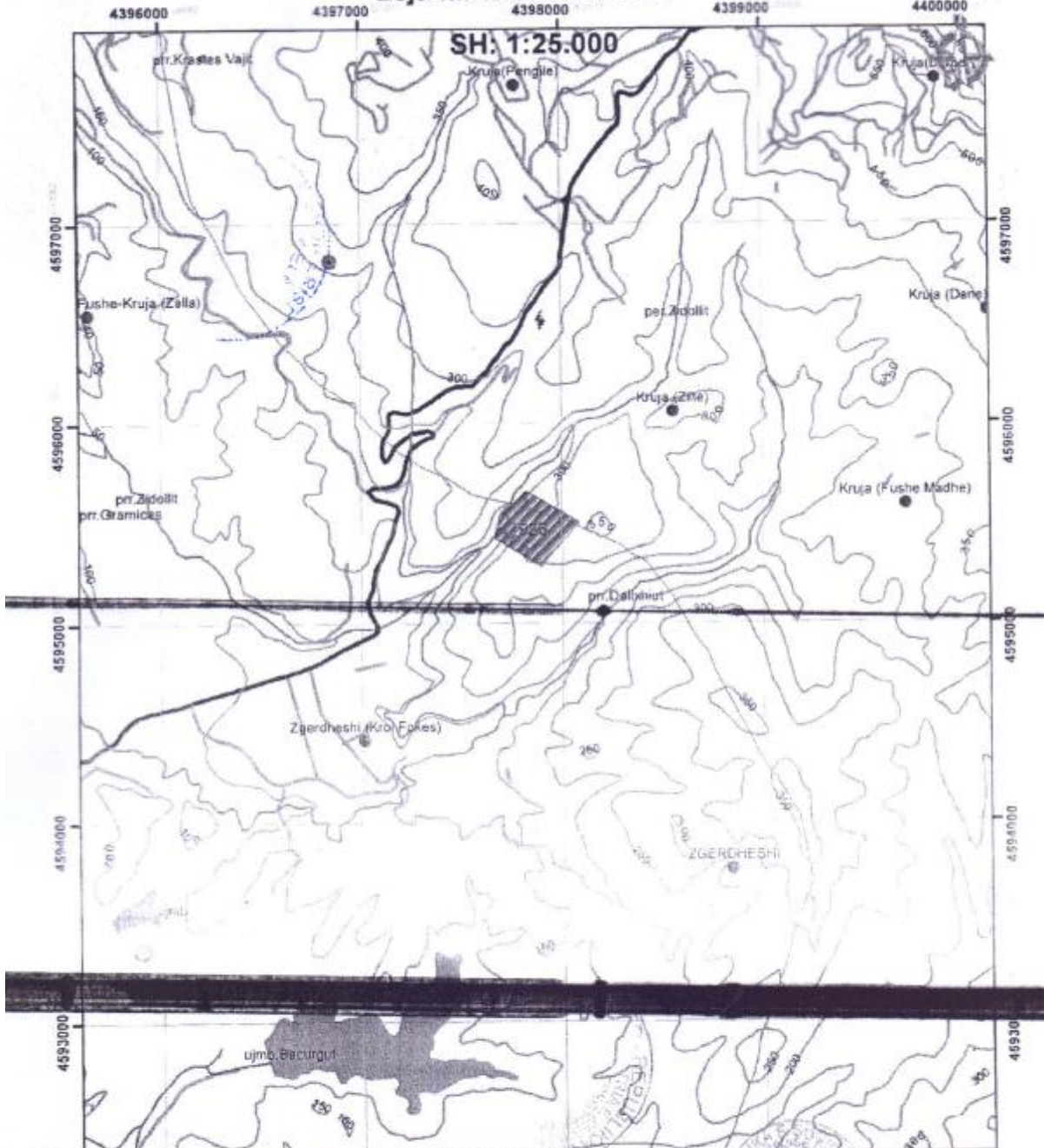


**SHOQERIA “LATOMIA TIRANA” Sh.a**  
**AKTIVITETI: KARRIERE GURI GELQEROR**

**Referuar Vendimit Nr. 419, date 25.6.2014, Kreu III Procedrat per shqyrtimin e kerkesave dhe percaktimi i kushteve per leje mjedisi te Tipit B, pika 1.dh Shoqeria “LATOMIA TIRANA sh.a” aplikon per zhvillimin e procesit te degjeses me publikun, sipas pikes 13 te kreut VI te ketij vendimi.**

# Leja Minerare Nr.926/1



MINISTRIA E ENERJISË DHE INDUSTRIË  
 DREJTORIA E POLITIKAVE DHE ZHVILLIMIT TË MINIERAVE  
 OBJEKTI "Zhidoll-Krastë e Zilitës", Krujë, Durrës

**MINISTRIA E ENERJISË DHE INDUSTRIË**  
**DREJTORIA E POLITIKAVE DHE ZHVILLIMIT TË MINIERAVE**  
**OBJEKTI "Zhidoll-Krastë e Zilitës", Krujë, Durrës**

Leja nr. **L. 926/1**  
 Subjekti **"Latomia Tirana" sh.a**  
 Minerali **Gëlqeror**  
 Lloji i lejes **Shfrytëzimi**  
 Sipërfaqja, km<sup>2</sup> **0.086**  
 data **07.03.2017** firma **Nalshi**

Kordinatat		
Pika	X	Y
1	4595549	4397710
2	4595662	4397822
3	4595505	4398085
4	4595285	4397895
5	4595428	4397664

**Përbërësit kryesorë të këtij programit për menaxhimin e mjedisit do të ndërthuren si më poshtë:**

- Informacion i përgjithshëm;
- Mirëkuptim i informacioni të përgjithshëm i konceptit të qëndrueshmërisë dhe arsytet për një menaxhim mjedisor të mirë;
- Përdorimi i pajisjeve/aparatura të Certifikuara sipas Standartit Europian dhe Kolaudimi periodik i pajisjeve/aparaturave nga ekspertë të specializuar.
- Respektimi i orareve të punës brenda zonës ku zhvillohet veprimtaria
- Respektimi i masave teknike të punonjësve, sipas rregullores së brendshme.
- Diferencimi dhe menaxhimi i mbetjeve të gjeneruara nga kompani të liçensuara
- Trajtim dhe riciklim i ujrave teknologjike të gjeneruara nga instalimi
- Kapje e gazrave të gjeneruara nga instalimet
- Zhurmat do të jenë të përkoshme dhe tepër të ulëta duke respektuar nivelin e lejuar të zhurmës, sipas Udhëzimit Nr.8, dt 27.11.2007 “Për nivelet kufi të zhurmave në mjedise të caktuara”.
- Mirëkuptimi i potencialit të ndikimeve ambientale, që mund të priten nga faza kryesore e zhvillimit të aktivitetit;
- Funksionimi;
- Arsytet për propozimin e masave zbutëse;
- Vendosja në zinxhir e përgjegjësive dhe vendim marrja
- Trajnime specifike;
- Monitorimi i cilësisë ajrit;
- Monitorimi i cilësisë ujrave;
- Kriteri për vendosjen e stacioneve monitoruese;
- Metodologjitë që duhen përdorur për fushën e marrjes së mostrave;
- Trajnime në përdorimin e pajisjes dhe teknikat korrekte për ruajtjen e mostrës;
- Trajnim në laborator dhe rëndësia e cilësisë së sigurisë dhe metodat e kontrollit të cilësisë;
- Trajnim në gjetjen e mospërputhjes së situatave dhe procedurat që duhen ndjekur;
- Kërkesat e mjeteve që do t’ju kryhet shërbimi;

Pakua produktive lokalizohet brenda shkembejeve gelqeror ne forme shtresore me permasat e fushes egzistuese minerare (1000x1000x100)m.Kuota me e ulet e shfrytezimit eshte +160 ndersa ajo me e larta +210 m.Trashesia e vendburimeve qe jane ne shfrytezim eshte rreth 100-200m,duke mos u kufizuar si ne thellesi e shtrirje.

Trashesia e mbuleses ne objekt pothuase eshte e pa perfilleshme.Ajo varion nga 5cm-100cm ne raste te rralla.

Gelqeroret ne kete objekt jane formacione shkembore me veti fiziko mekanike te mira si lende e pare Materiali qe do te shfrytezohet perfaqesohet nga gelqerori i cili mund te perdoretne industrine e ndertimit, farmaceutike, industrin kimike, sideruregji e tjere..

Nga krahasimi i menyrave te shfrytezimit eshte zgjedhur shfrytezimi me siperfaqe. Ne kapitullin e llogaritjes se rezervave eshte parashikuar te shfrytezohen rezervat nga horizonti +160 m deri ne siperfaqe prej 292500 m<sup>3</sup>, duke levizur 24 000 m<sup>3</sup> sterile per ne stiva. Humbjet dhe varferimi i mineralit jane pranuar 5% ndersa thellesia e karrieres nga kuota me e larte eshte 50 m. Shkembinjte do te stivohen ne sheshet e percaktuara ne planimetrine me sheshet e depozitimit (ana grafike).

### ***Menyra e hapjes se transheve***

Menyra e zgjedhur per hapjen e vendburimit krijon mundesi per fillimin e transhese ne disa segmente njekohesisht. Transhete do te jene me gjysem seksioni, me thellesi qe varion nga 0 ne hyrje deri ne lartesine e nje shkalle. Kendi i pjerrtise se faqes varion nga 55 ne 65° per shkembinj te forte, ndersa gjeresia e shesheve te punes do te jete 5 m me nje kalim.

### **Perzgjedhja e menyres se shfrytezimit**

Per kushtet e vendburimit " Burizane" eshte zgjedhur sistemi i shfrytezimit me transport i cili eshte sistem universal i pershtatshem per çdo kusht ne shtrirje te vendburimit, shumllojshmerine e relievit dhe cfaredo fortesie te shkembinjve;

Sterilet do te ngarkohen ne automjet me ane te mjetit te ngarkimit dhe do te transportohen ne vend depozitimet e caktuara brenda kufijve te karrieres;

Shfrytezimi parashikon fillimin e punimeve nga lart-poshte (dmth nga horizonti i siperm drejt horizontit te poshtem), menyre e cila lejon zhvillimin normal te punimeve te shfrytezimit duke krijuar siguri ne pune dhe shfrytezim te njekohshem ne disa shkalle.

### **Radha dhe drejtimi i shfrytezimit**

Radha e shfrytezimit do te jete nga lart-poshte ndersa drejtimi do te jete pergjithesisht nga kufiri ne qender. Shfrytezimi ne çdo horizont do te filloje ne gjysemtranshete e shkurtra, hapja e te cilave do te filloje krahas ndertimit te rruges. Transhete do te hapen me gjysem seksioni deri ne kufijte perfundimtare te shtrirjes ne zonen qe shfrytezohet. Horizontet do te zhvillohen sipas izohipseve te terrenit.

### **Plani i Përballimit të Emergjencave**

Shoqëria “**LATOMIA TIRANA**” Sh.a në veprimtarinë e saj, për aktivitetin “Karriere guri gelqeror”, detyrohet të planifikojë, të organizojë dhe të realizojë me shpenzimet e veta dhe të shtetit shërbimet për përballimin e emergjencave civile në zonën ku zhvillohet veprimtaria.

#### **Shoqëria ka për detyrë:**

- Të hartojë plane për situatat e emergjencës civile dhe të zbatojë masat parandaluese në zonën e tyre të veprimtarisë.
- Të njoftojë personelin si dhe autoritetet e Njesise Bashkiake Vendore për një rrezik imediat.
- Të organizojë, kur është e nevojshme, evakuimin e të punësuarve të tyre dhe të venë në veprim shërbimin e tyre në përgjigje të një situatë emergjence në zonën e tyre të veprimtarisë.
- Te nderhyje ne menyre te menjehershme ne rast te dukurive natyrore apo emergjencave
- Të sigurojë trajnimin për të punësuarit.

#### **Emergjencat në këtë objekt, mund të vijnë nga këto shkaqe:**

##### **Sigurimi teknik dhe mbrojtja në punë**

Objekti është i ndërtuar me planimetri të rregullt dhe ka respektuar kriteret teknike për funksionimin normal të tijë, duke respektuar me rigorizitet projektin teknik dhe kushtet e vendosura . Ai ka sipërfaqe të mjaftueshme për kryerjen e proceseve të, operimit dhe funksionimit normal të instalimit, të lëvizjes së lirë të punonjësve, magazinimin e lëndës së parë, disponon hapësira të mjaftueshëm për parkim, për të përballuar fluksin e ngarkim-shkarkimit të produktit dhe të klientëve, etj.

##### **Sistemi i perballimit te emergjencave**

Gajte venies ne pune jane marre masat e nevojshme per perballimin e emergjencave nga avarte e mundshme ne objekt.

Ndaj per te shmangur efekte te tilla, te cilat mund te mos ndodhin ndonjehere, por edhe nese ndodhin kane pak gjasa ne te ngjare, Subjekti ka zbatuar kushtet teknike te mbarefunksionimit (pasi eshte objekt ekzistues) te aktivitetit .

Per kete subjekti ka marre te gjitha masat e nevojshme per rrethimin e perimetrit te zones ku kryhet aktiviteti si dhe jane marre te gjitha masat e nevojshme per mbajtjen e nje sasie te konsiderueshme te ujit per qellime te emergjencave nga zjarri.

Ne rastet e shkarkimit te karburanteve ne mjedisin e punes, ajo eshte lehtesisht e mbledhshme nepermjete, apo ne te njejten pas riparimit

### **Zbatimi i normave të rregullores së teknikës së sigurimit**

Gjatë ushtrimit të aktivitetit subjekti mban parasysh që problemet e sigurimit teknik dhe të mbrojtjes në punë janë më të rëndësishmet dhe më të mprehta dhe kërkojnë vlerësim serioz.

- Para se gjithash në të gjitha operacionet janë punësuar specialist me eksperience pune në kryerjen e proceseve të ndryshme të përdorimit të instalimeve dhe pajisjeve
- Regullore e Teknikës së Sigurimit, nga ana e drejtuesit teknik të drejtimit të operacioneve, zbatohet në çdo proces pune të përcaktuar në plan organizimin e kryerjes së punimeve të hartuar nga ai dhe të miratuar nga drejtuesit e firmës.
- Plan organizimi i punimeve/prodhimit hartohet para fillimit të çdo operacioni të funksionimit të linjes së prodhimit.
- Plan organizimi i punës hartohet nga drejtuesi teknik i punimeve
- Drejtuesi teknik i punimeve ose personi i ngarkuar në kontrollin teknik dhe azhurnimin e saktë të punimeve/shperndarjes/magazinimit të çdo lloji për të cilat subjekti është licensuar.
- Rradha e kryerjes së veprimeve përcaktohet hollesisht në planin e masave tekniko organizative dhe është i miratuar nga përfaqësuesi i shoqërisë.
- Në këtë plan tekniko-organizativ masat e teknikes së sigurimit zenë vendin kryesor.
- Drejtuesi teknik i punimeve kryen instruksione të rregullta mujore e tre mujore , ku trajtohen tema të vecanta për të gjitha profesionet dhe operacionet që zhvillohen brenda instalimeve për shperndarjen e materialeve.
- Kujdes i veçantë tregohet në krijimin e kushteve të punës , pastrimit të objektit dhe instalimit dhe monitorimit të parametrave mjedisore, etj.
- Kujdes i veçantë i kushtohet ruajtjes dhe mbrojtjes së mjedisit të zones

### **Masa të tjera lehtësuese, për funksionimin eficient dhe të sigurtë të punës në aktivitetin e shperndarjes dhe magazinimit të karburanteve:**

- Të mirëmbahen mjediset e gjelbëruar në mënyrë të përhershme dhe të mbillen edhe bimë decorative autoktone në kushte artificiale për të rritur koeficientin e gjelbërimit.
- Të shmanget në maksimum përdorimi i mjeteve të transportit kur nuk është e nevojshme dhe të reduktohen zhurmat në orët e vona.
- Të kryhet rrethimi i objektit dhe linjës së fraksionimit të inerteve dhe të vendosen tabela paralajmëruese për rreziqet për kalimtarët dhe punonjësit.
- Të reduktohet qarkullimi në orët e pikut të trafikut, për të mos krijuar trafik të rënduar në zonë.
- Të mos përdoren boritë e mjeteve në qendrat e banuara dhe qarkullimi të kryhet me shpejtësi të ulët.
- Të vendosen kontenier për mbajtjen pastër të ambjenteve nga mbetjet urbane për numrin e mbetjet e rrezikshme me përmbajtje hidrokarbure të rikuperohen dhe asgjeshen nga subjekte të licencuara.
- Investitori të respektojë detyrimet e vendosura në Lejen Mjedisore që do të miratohet nga AKM.
- Subjekti të jetë në dijeni dhe të azhurnohet për kuadrin ligjor për mjedisin dhe ndryshimeve të tij.
- Subjekti të respektojë dhe zbatojë kushtet teknike në objekt për mbrojtjen nga zjarri dhe të krijojë infrastrukturën e nevojshme për zjarrfikset.
- Të kryhet monitorimi i indikatorëve të mjedisit sipas ligjeve në fuqi.
- Si rezultat i realizimit të projektit nuk do të absorbohen ndikime të rëndësishme mjedisore, sociale në shëndetin e njerëzve. Për pasoj ndikimet e parashikuara mund të minimizohen duke zbatuar masat e përmendura më sipër.

- Nga analiza për identifikimin e ndikimeve rezulton se ndikimi do të jetë i drejtpërdrejtë, i shkaktuar vetëm nga linja e prodhimit.
- Është detyrë e zbatuesve të projektit të integrojnë elementët e domosdoshëm të propozuar për parandalimin, minimizimin dhe eliminimin e ndikimeve negative në mjedis, shëndet dhe aspektin social.
- Është detyrë e Njesise Vendore gjithashtu të zbatojë rigorozisht detyrimet e përcaktuara për të garantuar mbrojtjen e mjedisit dhe shëndetit.

### **Masa lehtësuese të tjera të kërkuara**

- Përcaktimi i vend-parkimit të automjeteve si dhe pajisja e vend parkimeve me sinjalistikën përkatëse.
  - Subjekti të kryej aktivitetin për shpërndarjen dhe magazinimin e naftes dhe nenproduktet e saj vetëm brenda kordinatave të sipërfaqes se tokes qe disponon me qera.
  - Do të kontrollohen kushtet teknike të mjeteve të punës në mënyre periodike për të evituar, parandaluar rrjedhjet e lubrifikanteve dhe hidrokarbureve në mjedis, emëtimin e gazeve dhe zhurmave të tepërta të shkaktuara nga avari të mundshme teknike të mjeteve.
  - Do të instalohet sistem i ujitjes për mjedisin përreth (varet dhe nga hapësira e planifikuar për gjelbërim si dhe pozicioni që ato do të kenë) si dhe lagia me ujë e rrugicave të brëndshme gjatë periudhës Maj-Tetor.
  - Linja e Impiantit të instaluar në objekt, do të kolaudohet në mënyrë periodike nga teknikë të specializuar dhe çertifikuar për të tilla procese.
  - Veglat/Pajisjet/Makinerite e punës që shërbejnë për procese të ndryshme do të zëvendësohen me të reja, sipas jetëgjatësisë së tyre dhe efincencës që kanë në kryerjen e operacioneve depozitimit te karburanteve
  - Maksimizimi i përdorimit te lendes se pare
  - Ambienti i zyrave dhe pajisjet/mjetet në zonën e shfrytëzuar do të lyhet periodikisht me bojë higjenike dhe antikorrozive, me qëllim plotësimin e kushteve Higjeno-Sanitare.
  - Do të bëhet menaxhimi i mbetjeve të ngurta, të cilat do të jenë; lëndë të aballazheve, letra-kartona, si dhe lëndë organike të prodhuara nga punonjësit dhe klientat, ku këto mbetje do të transportohen rregullisht në vendin e caktuar nga Njesia Vendore, ku firma do të marrë masa për menaxhimin e këtyre mbetjeve të ngurta, do të vendosen në kosha selective sipas rrymave specifike të mbetjeve.
  - Do të bëhet pastrimi periodik i rrjetit të drenazhimit të ujrave teknologjike dhe ujit të shiut në këtë objekt ose e mjedisit përreth drejt mjediseve të gjelbëruara, një mundësi e mirë dhe për vaditje dhe shmangie të derdhjes së tyre në mjedis si dhe shmangie të përdorimit të ujit të pijshëm për vaditje.
- Mjedis i gjelbëruar përreth do të jetë nën kujdesjen e personelit që do të punësohet vetëm për punimet agro-mjedisore të nevojshme.

**Perfaqesuesi i Shoqërisë “LATOMIA TIRANA” Sh.a**

**Mersin Seferaj**