

FORMULARI TIP I

Date: 24/10/2017


**NJOFTIMI PËR INFORMIM NGA KËRKUESI PRANË AGJENCISË
KOMBËTARE TË MJEDISIT/AGJENCISË RAJONALE TË MJEDISIT DHE NJQV
KU DO TË KETË VENDODHJEN INSTALIMI PËR APLIKIM PËR TU PAJISUR
ME LEJE MJEDISI TË INSTALIMIT TË TIPIT A OSE B / NDRYSHIME NË
FUNKSIONIMIN E INSTALIMIT TË TIPIT A DHE B**

Bazuar në Ligjin Nr. 10 431, datë 09.06.2011 "Për Mbrojtjen e Mjedisit", Ligjin Nr. 10 448, datë 14.7.2011 "Për Lejet e Mjedisit", Ligjin Nr. 60/2014, datë 19.6.2014 Për një ndryshim në ligjin nr. 10 448, datë 14.7.2011 "Për lejet e mjedisit", të ndryshuar dhe VKM 419, datë 25.6.2014 "Për miratimin e kërkesave të posaçme për shqyrtimin e kërkesave për leje mjedisi të tipave A, B dhe C, për transferimin e lejeve nga një subjekt te tjetri, të kushteve për lejet respektive të mjedisit, si dhe rregullave të hollësishme për shqyrtimin e tyre nga autoritetet kompetente deri në lëshimin e këtyre lejeve nga QKB-ja", Kreu VI "Informimi dhe pjesëmarrja e publikut për aplikimin për leje mjedisi të tipit A dhe B", pika 2, Njoftimi duhet të përmbajë këto të dhëna:

1. Informacion nëse kërkesa do të jetë për "Aplikim për leje mjedisi të tipit A ose të tipit B" apo "Aplikim për ndryshim thelbësor në kushtet e lejes së mjedisit të tipit A ose të tipit B"; Aplikimi për leje mjedisi të tipit B.
2. Të dhënat e ekstraktit të QKR-së; Detyrëti: BIBA-X SH.P.K, Nr. NIPF-i: K32618315N
3. Adresën e vendodhjes së instalimit; Rogë, Bogradec, Zonë Padostrale 2648, nr. parurie 738-m1, 738-m2, Lajpshit Bogradec, me sipërfaqe 500m².
4. Përshkrimin e veprimtarisë që parashikohet të zhvillohet në instalim; Impianti prodhimi asfalto-betoni dhe një fraksiometri inertesh.
5. Një përshkrim të elementeve të listuara në formularin informues;
6. Përmbledhjen joteknike të raportit të vlerësimit të ndikimit në mjedis në nivel kombëtar ose ndërkuftar, kur kërkohet procedura e VNM-së në CD;
7. Konsultimet ndërkuftare, kur kërkohet sipas legjislacionit në fuqi; _____
8. Autoritetin vendimmarrës për dhënien e aktit të miratimit të lejes së mjedisit, procedurat dhe afatet që do të ndiqen; Agjencia Kombëtare e Mjedisit AKM.
9. Adresën e AKM-së, ku publiku mund të dërgojë komentet dhe sugjerimet e tij, me shkrim apo në formë elektronike, brenda 20 (njëzet) ditëve nga data e njoftimit; info@akm.go.al

Mbaj përgjegjësi për dorëzimin e njoftimit pranë NJQV-së përkatëse në 20 CD/DVD

Kërkuesi/Përfaqësuesi i shogërisë

Balush Bekta
Bekta


Nr.kontakti

0697487976.

PERMBLEDHJE JO-TEKNIKE

"BIBA-X" SH.P.K

Impiant prodhimi asfalto-betoni dhe nyje fraksionimi inertesh

PERMBLEDHJE JO-TEKNIKE

PER AKTIVITETIN

“Impiant prodhimi asfalto-betoni dhe nyje fraksionimi inertesh”

Subjekti: “BIBA-X” SH.P.K

Vendndodhja: Korce, Pogradec, Zone kadastrale 2648, nr.pasurie 738-n1, 738-n2, Saselisht Pogradec, me siperfaqe 500 m²

Tirane, 2017

Permbajtja

1. Hyrje

1.1 Te pergjithshme

2. Pershkrimi i kuadrit ligjor dhe institucional

3. Pershkrim i mjedisit te rajonit

3.1 Shtrirja gjeografike

3.2 Klima

3.3 Popullsia

3.4 Flora dhe fauna, burimet ujore

4. Pershkrimi i aktivitetit

4.1 Profili i propozuesit

4.2 Informacion per qendrat e banuara (distanca nga qendra e banuar dhe njesia e qeverisjes vendore qe administroin territorin ku zhvillohet projekti)

4.3 Pershkrimi i proceseve ndertimore dhe teknologjike (kapacitetet prodhuese/prpunuese, sasite e lendeve te para dhe produktet perfundimtare te projektit)

5. Identifikimi i ndikimeve ne mjedis lidhur me aktivitetin

5.1 Ndikimet ne popullsi

5.2 Ndikimet ne klime

5.3 Ndikimet nga zhurmat

5.4 Ndikimet ne toke

5.5 Ndikimet ne ajer

5.6 Ndikimet ne flore dhe faune

5.7 Ndikime ne zhvillimin e rrugeve lokale dhe transportit

5.8 Ndikimet mbi trashegimine arkeologjike, kulturore dhe historike

5.9 Ndikimet me natyre nderkufitare

5.10 Ndikimet ne ujera

1.HYRJE

1.1 Te pergjithshme

Subjekti "BIBA-X" SH.P.K eshte rregjistruar prane QKB-se me numer NIPT-ti **K32618815N**. Vendi i ushtrimit te aktivitetit eshte ne Korce, Pogradec, Zona kadastrale 2648, nr.pasurie 738-n1, 738-n2, Saselisht Pogradec, me siperfaqe 500 m²

Subjekti " BIBA-X " sh.p.k ushtron aktivitetin e tij per Impiant prodhimi asfalto-betoni dhe nyje fraksionimi inertesh.

Ne baze te Ligjit Nr. 60/2014 Per nje ndryshim ne ligjin nr. 10448, date 14.07.2011, "Per lejet e mjedisit", te ndryshuar, subjekti duhet ti nenshtrohet procedurave per Pajisje me Leje Mjedisi te Tipit B, perkatesisht me ID:

Industria minerare ID 3.10: Prodhimi i produkteve abrazive dhe produkteve te tjera minerale jometalike

Veprimtarite e katranit dhe te bitumit ID 7.3 c: Veprimtarite qe nuk perfshihen ne pikat 7.3 a ose 7.3 b ose ne pika te tjera te kesaj shtojce, qe perfshijne ngrohjen, por jo distilimin e katranit ose bitumit ne lidhje me ndonje veprimtari prodhimi.

Aktiviteti merr ne konsiderate masat e nevojshme per te siguruar qe menaxhimi i tyre te kryhet pa demtuar shendetin e njeriut dhe pa i sjell deme mjedisit vecanerisht:

- Pa krijuar rreziqe per ujin, ajrin, token, floren ose faunen
- Pa shkaktuar pengesa nga zhurmat
- Pa demtuar peisazhin

Nje synim tjeter eshte te percaktoje e rekomandoje masat teknike organizative per zbutjen e ndikimeve negative qe mund te krijohen gjate zhvillimit te aktivitetit. Në kete aktivitet te subjektit "BIBA-X" SH.P.K do te punesohen njerez te profesioneve te ndryshme per te siguruar mirefunksionimin e punes ne te. Për të krijuar një ambient pune optimal dhe mbrojtjen nga aksidentet, subjekti "BIBA-X" SH.P.K ka pajisur të gjithë punonjësit që punojnë në prodhim me uniformë, kapele mbrojtese dhe me mjete mbrojtëse.

2. PERSHKRIM I KUADRIT LIGJOR DHE INSTITUCIONAL

Disa nga ligjet, aktet ligjore e nenligjore mbi te cilat mbeshtetet hartimi i ketij dokumenti, paraqiten si me poshte:

- *Ligji Nr.10 431, date 09.06.2011 ' Per Mbrojtjen e Mjedisit '*
- *Ligji Nr16/2014 "Per mbrojtjen e cilesise se ajrit ne mjedis"*
- *Ligji nr. 10 448 date 14.07.2011 ' Per Lejet e Mjedisit'*
- *Urdhrin e ministrit nr. 146 dt. 8.5.2007 'Per miratimin e listes se kuqe te flores dhe faunes'.*
- *Udhezimin nr 8 dt. 27.11.2007 "Per nivelin kufi te zhurmave ne mjedise te caktuara"*
- *Ligji nr. 9010 dt. 13.02.2003 "Per administrimin mjedisor te mbetjeve te ngurta"*
- *Ligji nr. 10 463 date 22.09.2011 "Per menaxhimin e integruar te mbetjeve"*
- *Vendim nr.805 date 4.12.2003 'Per miratimin e listes se veprimtarive qe ndikojne ne mjedis per te cilat kerkohet leje mjedisore'*
- *Udhezim nr.1 date 03.03.2009 'Per detyrat e organeve mjedisore per te siguruar pjesemarrjen e publikut dhe te OJF-ve mjedisore ne procesin e vleresimit te ndikimit ne mjedis'*
- *VKM nr.419 date 25.6.2014 'Per miratimin e kerkesave te posacme per shqyrtimin e kerkesave per leje mjedisi te tipave A,B dhe C per transferimin e lejeve nga nje subjekt te tjetri, te kushteve per lejet respektive te mejdisit si dhe rregullave te hollesishme per shqyrtimin e tyre nga autoritetet kompetente deri ne leshimin e ketyre lejeve nga QKL-ja.'*
- *Udhezim per dokumentacionin e duhur per "Leje Mjedisore"*
- *Urdhëri Nr. 321 datë 11.2.2014 "Për Lejet Mjedisore"*
- *Udhëzim i MM dhe MF nr. 7938, datë 17.7.2014 "Për përcaktimin e tarifave dhe vlerave përkatëse për shërbimet që kryen Ministria e Mjedisit për procesin e VNM-së"*
- *VKM nr. 686 datë 29.7.2015, "Për miratimin e rregullave të përgjegjësisë e të afatëve për zhvillimin e procedurës së vlerësimit të ndikimit në mjedis (VNM) dhe procedurës së transferimit të vendimit e deklaratës mjedisore".*
- *Ligji 12.2015 date 26.02.2015 "Për disa ndryshime në ligjin nr. 10 440 datë 7.7.2011Per Vleresimin e Ndikimit ne Mjedis".*

3. PERSHKRIM I MJEDISIT TE RAJONIT

3.1 Shtrirja gjeografike

Rrethi i Pogradecit shtrihet ne juglindje te Shqiperise, ne ane te bregut jugperendimor te liqenit te Ohrit (695 metra mbi nivelin e detit), qe eshte jo vetem me i thelli, por edhe nga me te frekuentuarit ne krejt Ballkanin. Ai kufizohet ne veri me rrethin e Librazhdit, ne lindje me R. Maqedonise, ne jug me rrethin e Korces dhe ne perendim me rrethin e Gramshit. Pogradeci është rrethuar nga fshatrat Tushëmisht në lindje, Buçimas në juglindje, Gështenjas në jug, Verdovë në perëndim dhe Memëlisht në veriperëndim.

3.2 Klima

Në Pogradec mbizotëron një klimë mesdhetare malore dhe pjesërisht kontinentale, me dimër të ftohtë dhe verë të nxehtë e të thatë. Temperatura mesatare vjetore arrin deri në 12.3 °C. Muaji më i ftohtë është janari dhe muaji më i nxehtë është gushti. Muaji më i lagësht është nëntori me reshje shiu mesatarisht 108 milimetra ndërsa sasia mesatare vjetore e reshjeve arrin në 730 milimetra.

3.3 Popullsia

Pogradeci ka një popullsi prej rreth 20.848 banorë (sipas rregjistrimit te popullsisë ne vitin 2011) dhe një dendësi të popullsisë prej 2,962 banorë për km². Pogradeci ka gjithashtu një minoritet turk, gjatë Perandorisë Osmane ky minoritet ishte shumë me i madh por mbas pavarësisë së Shqipërisë shumica prej tyre e braktisen Pogradecin për t'u vendosur në Turqinë e sotme.

3.4 Flora dhe fauna, burimet ujore

Flora dhe fauna eshte pak e zhvilluar ne territorin dhe tokat e ketij qyteti. Nder burimet ujore me te rendesishme permendet Liqeni i Ohrit, i cili perben edhe zhvillimin me te madh per sa i perket llojeve floristike dhe atyre faunistike.

Liqeni i Ohrit është një nga liqenet më të mëdha në Gadishullin Ballkanik dhe llogaritet si një nga liqenet më të vjetra në botë. Ai gjendet në një lartësi mbidetare prej 695 metrash dhe ka një sipërfaqe prej 349 km². Pika më e thellë e liqenit është 289 metra. Pjesa më e madhe e liqenit i përket Maqedonisë, kurse pjesa tjetër i përket Shqipërisë. Në bregun e liqenit shtrihen tre qytete të mëdha: Ohri dhe Struga në Maqedoni dhe Pogradeci në Shqipëri.

Liqeni i Ohrit furnizohet me ujë nga burimet e shumta përreth. Një nga burimet më të mëdha

gjendet pranë kufirit shqiptaro-maqedon pranë Manastirit të Shën Naumit në Maqedoni. Aty buron uji që vjen nga liqeni i Prespës, niveli i të cilit është 200 metra më i lartë se ai i liqenit të Ohrit. Në anën e Shqipërisë gjendet gjithashtu një burim i madh në parkun e Drilonit pranë fshatit Tushemisht. Uji largohet nga liqeni në drejtim të Veriut nëpërmjet lumit Drini i Zi, i cili rrjedh përmes qytetit të Strugës. Liqeni i Ohrit llogaritet si një nga liqenet më të vjetra në mbarë botën. Mosha e tij llogaritet të jetë 2 deri më 5 milion vjet. Liqeni u krijua nga një shembje e tokës. Këtë e vërtetojnë aktivitetet e shumta tektonike si dhe ekzistenca e një mali prej 100 metrash nën nivelin e liqenit. Liqeni i Ohrit është një nga terheqjet e shumta për turistë vendas dhe të huaj.

Liqeni i Ohrit është shtëpia e shumë kafshëve endemike, të cilat vijnë vetëm në ujërat e tij. Në liqen rriten 40 specie të rralla, ndër më të njohurat dhe ekonomikisht më të rëndësishmet është peshku i pastër i llojit *Salmo letnica*, (Korani), "*Salmothimus ohridanus*", (Belushka). Një pjesë e Bregut të liqenit së bashku me qytetin e Ohrit është emëruar nga UNESCO si trashëgimi botërore.

4.PERSHKRIMI I AKTIVITETIT

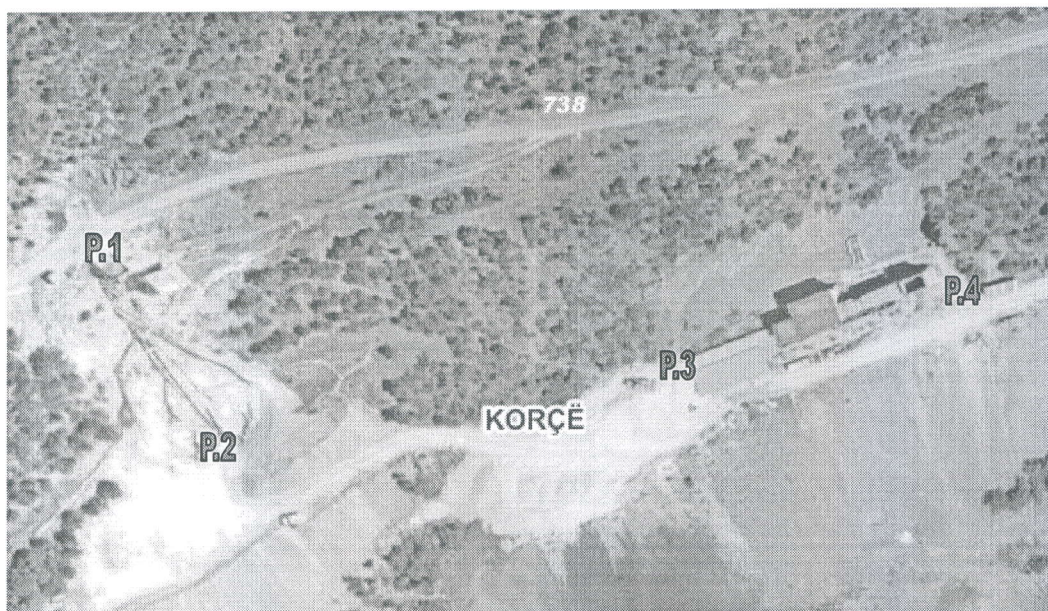
4.1 Profili i propozuesit

Objekti ku zhvillon aktivitetin subjekti "BIBA-X" SH.P.K pozicionohet në **Korçë, Pogradec, Zone kadastrale 2648, nr.pasurie 738-n1, 738-n2, Saselisht Pogradec, me sipërfaqe 500 m²**

Aktiviteti që ushtrohet si impiant i prodhimit të asfalto-betonit dhe nyje fraksionimi inertesh është instaluar në një sipërfaqe të konsiderueshme, prej 500 m². Numri i njerezve që punojnë është rreth 10 punonjës.

Pra me këtë **Permbledhje Joteknike** jepet informacion për projektin që është realizuar, vlerësimin e ndikimeve negative dhe pozitive në mjedis, si dhe masat që do të merren nga investitori për zbatimin e kritereve për mbrojtjen e menaxhimin e qëndrueshëm të mjedisit, në territorin e objektit.

Vendndodhja ku subjekti ushtron aktivitetin ka koordinatat e mëposhtme të percaktuara sipas sistemit **GAUSS-KRUGER** duke u paraqitur edhe në ortofoton bashkëngjitur:



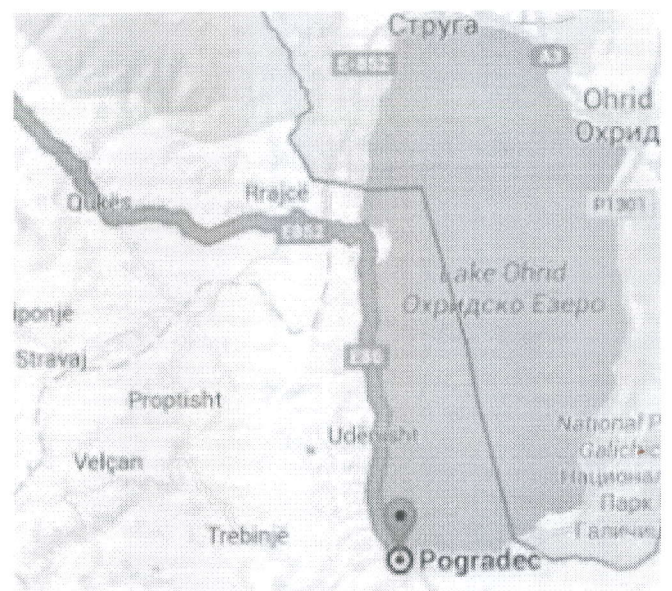
Nr.pikes	Koordinatat e pikave	
	Y	X
1	44 69 156	45 31 441
2	44 69 184	45 31 403
3	44 69 291	45 31 415
4	44 69 344	45 31 437

4.2 Informacion per qendrat e banuara (distanca nga qendrat e banuara dhe dhe njesia e qeverisjes vendore qe administron territorin ku ndodhet aktiviteti)

Vendi i zhvillimit te aktivitetit ndodhet ne **Korce, Pogradec, Zone kadastrale 2648, nr.pasurie 738-n1, 738-n2, Saselisht Pogradec, me sipërfaqe 500 m²** dhe ne nje distance te konsiderueshme nga aktivitetet e tjera perreth apo zonat e banuara. Mund te themi se zhvillimi i punes se ketij subjekti nuk perben ndikim negativ per mjedisin apo banoret pasi nuk kryhet aktivitetet me clirime te demshme gazesh apo shkarkimesh te tjera te rrezikshme e me natyre ndotjeje.

Perkundrazi, vendosja e saj ne kete zone sjell vetem ndikime pozitive sepse jane punesuar nje numer i konsiderueshem i banoreve perreth (te nevojshem per plotesimin e fuqise punetore qe i duhet aktivitetit), duke rritur keshtu mireqenien e tyre ekonomike. E gjithe zona karakterizohet nga shtresa te holla toke me depertueshmeri te larte. Nuk ka objekte te mbrojtura gjeologjike, apo zona me interes gjeologjik. Mundesia e lekundjeve te theksuara sizmike eshte e ulet, pra ndertimi i ketij objekti ne kete territor eshte studiuar duke arritur ne perfundimin se ky eshte nje pozicion i favorshem strategjik. Bimesia natyrore e zones perbehet nga shkurre te profilit te ulet dhe bari vendas.

Zona ku ushtrohet aktiviteti eshte e ndodhur prane fshatit Saselisht, fshat i ketij qyteti.



4.3 Pershkrimi i proceseve ndertimore dhe teknologjike (kapacitetet prodhuese/perpunuese, sasite e lendeve te para dhe produktet perfundimtare te projektit)

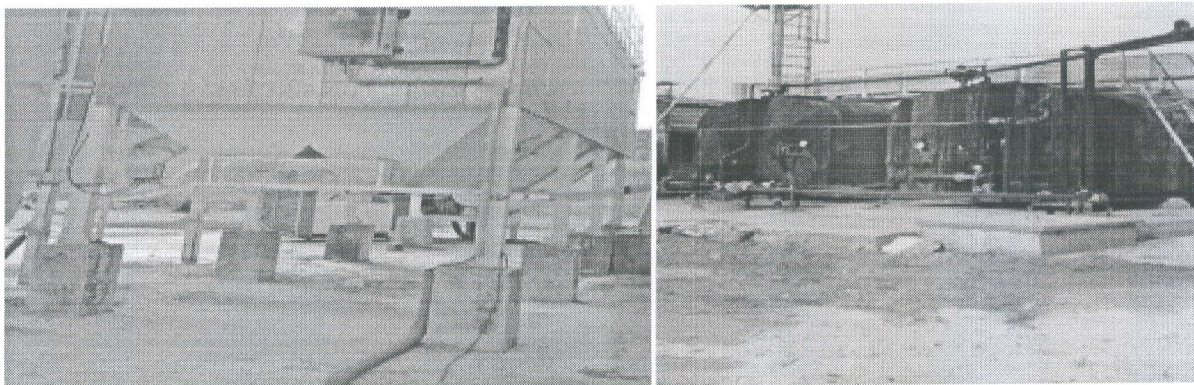
I.D 7.3 C: Veprimtarite qe nuk perfshihen ne pikat 7.3 a ose 7.3 b ose ne pika te tjera te kesaj shtojce, qe perfshijne ngorhjen, por jo distilimin e katranit ose bitumit ne lidhje me ndonje veprimtari prodhimi

Linja e prodhimit te asfalto-betonit

Perbehet nga:

- Depozite gazi e lenget
 - Tre depozita bitumi me $V=12$ ton secili
 - Bunker per material rere granil
 - Transportier i thjeshte dhe i pjerret per dergimin e materialit ne furren e tharjes
 - Furre tharrese tip baraban me $L=10$ m e me diameter $d=1.8$ m ku realizohet tharja e mases se ngurte, rere.
 - Linje per thithjen e gazeve te djegies e pastrim te tyre nga pluhurat.
 - Sistem filtrash me munge.
 - Linje ngrohje bitumi me serpentine e qarkullim vaji.
 - Linje per furnizim bitumi ne perzjeres.
 - Perzjeres te materialeve te thara ne furre me bitumen e lenget.
 - Bunkere per depozitim pluhuri te imet te kapur nga filtrate me munge qe riciklohet ne linje prodhimi.
- Linje per transportin e asfaltobetonit tipi skipi.
- Linje per furnizimin me uje.
 - Bunkere depozitimi asfalto-betoni.

Procesi teknologjik ne linjen e prodhimit te asfalto-betonit



Inertet e pregatitura ne linjen e fraksionimit hidhen te ndare sipas fraksioneve ne 5 dozatore te cilet kryejne dozimin paraprak dhe nepermjet nje transportieri dergohen ne baraban per tu thare. Barabani eshte i pajisur me nje llampe me gaz per te kryer procesin e tharjes dhe ngrohjes se inerteve.

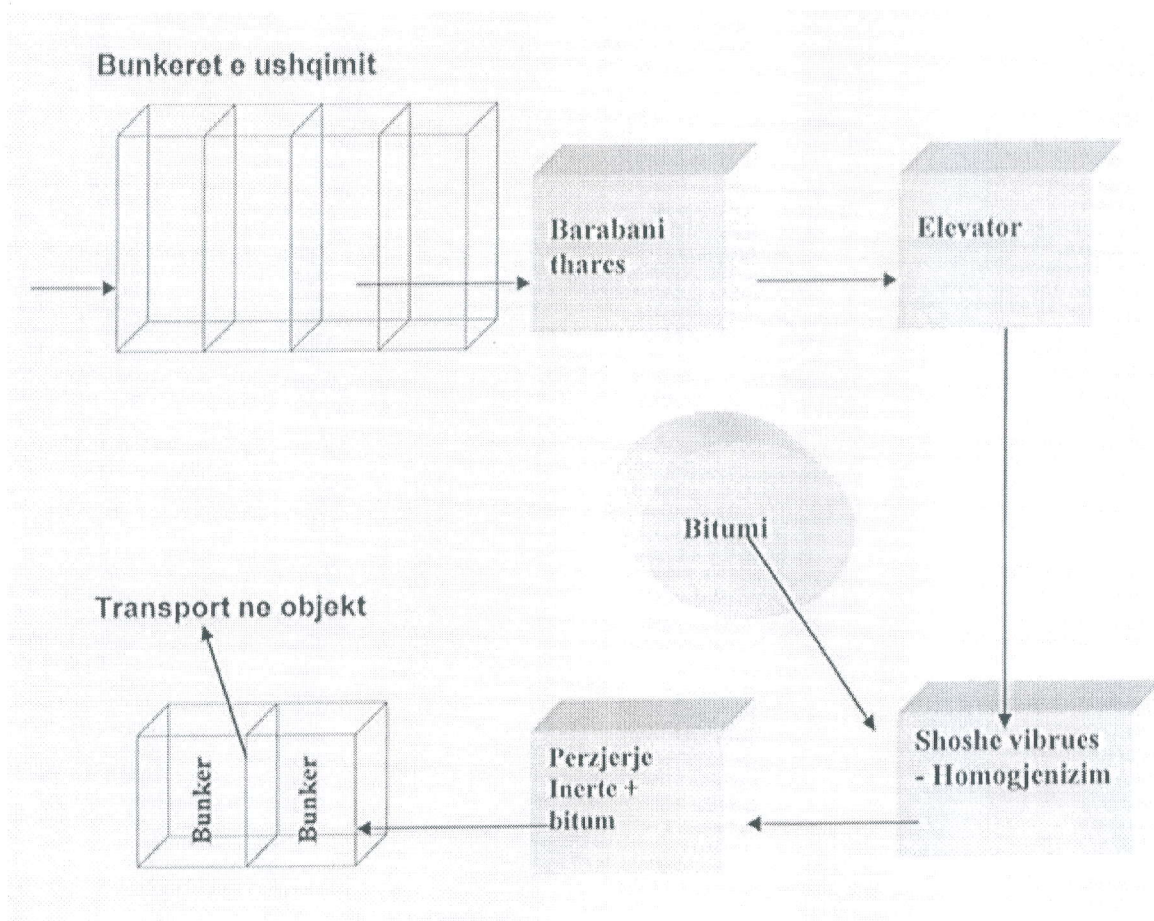
Pas perfundimit te procesit te tharjes, inertet me ane te nje elevatori dergohen ne nje sistem sitash vibruese per tu ndare sipas fraksioneve perkatese.

Pas ndarjes inertet kalojne ne sistemin e peshoreve, ku peshohen sipas fraksioneve dhe me pas me renie te lire dergohen ne mikser. Me ane te nje pompe, bitumi dergohet ne nje peshore te vecante dhe me pas procesit te peshimit ne perzjerjes, ku kryhet procesi i perzierjes me inerte per 20 sek.

Pas perfundimit te perzierjes asfalto-betoni i perftuar dergohet ne nje depozite me ane te nje elevatori dhe me pas ngarkohet ne mjet per tu derguar ne objekt.

Ajri i emetuar ne atmosfere eshte gjithmone brenda parametrave te kerkuara

Procesi teknologjik i paraqitur ne menyre skematike si me poshte:



Materialet qe perdoren per prodhimin e asfalto-betonit

1. Inerte guri i fraksionuar dhe i lare i dimensioneve 04÷08 mm, 08÷16 mm dhe 16÷35mm
2. Bitum i markes 50÷70. Bitumi depozitohet ne cistern te mbyllura te pajisura me system ngrohje me gaz.
3. Lendet ndihmese jane stobil, interol-al-98, sode kaustike, inter pil-oil lenda qe perdoret per djegie si solari, gazi per kaldaja dhe vaji qe perdoret per ngrohjen e bitumit pra vaj hidrotermik.

I.D 3.10: Prodhimi i produkteve abrazive dhe produkteve te tjera minerale jometalike**Nyje fraksionimi inertesh**

Kapaciteti prodhues i linjes se fraksionimit te inerteve eshte 45 m³/ore. Inertet e fraksionuara kane permasat e meposhtme:

Fraksioni nga 0-5 mm 30%

Fraksioni nga 5-10 mm 27%

Fraksioni nga 10-25 mm 33%

Fraksioni mbi 25 mm 7.4%

Grimca argjile e pluhuri 2.6%

Moduli i madhesis se kokrrizes 2.38%

Pesha specifike e kokrrizes 1.575 t/m³

Perberja e tyre nga ana cilesore eshte e tille ku 45% e zoterojne gelqeroret, 45% shkembinjte magmatike dhe pjesa e mbetur shkembinj terrigjen. Mbizoterues eshte materiali ne forme te rumbullakosur konglomerate me qendrueshmeri te forte qe merren ne konsiderate ne zgjedhjen e tipit te thyersve dhe cekicet e copetimit.

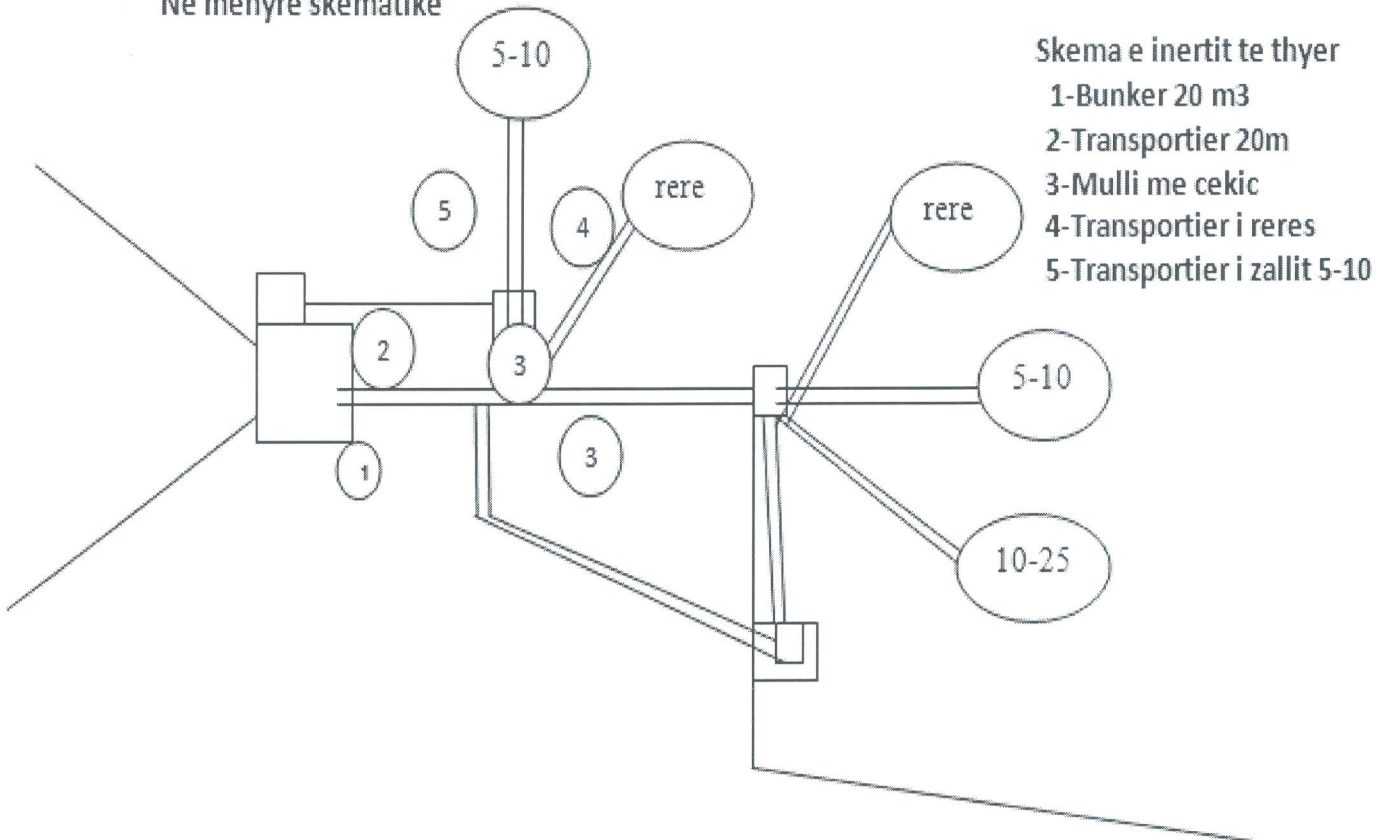
Skema e linjes se fraksionimit

Bunkeri i pranimit sherben per depozitimin e zhavorrit natyror. Bunkeri i pranimit ka nje kapacitet deri 40 m^3 . Bunkeri eshte i ndertuar me bazament betonarme dhe depozita kasetat metalike ne forme hinke. Ushqyes me dy vibratore, te cilet shkarkojne ne transportierin kryesor. Transportieri kryesor nastro me rula me gjeresi te gomines 600 mm me gjatesi 16m, transporton materialin me shoshen larese seleksionuese. Shosha larese seleksionuese ku jane instaluar vibratorret e seleksionimit te materialit nga ku behet seleksionimi i mbetjeve te huaja si balta, coperat e drureve e te tjera, dhe kalon materiali ne shnekun lares te reres. Shosha e fraksionimit eshte e perbere nga 3 sita me dimaeter 20 mm, sita me diameter 10 mm dhe sitat e reres. Fraksionimi me shoshe zhvillohet me vibrimin e shoshave njekohesisht dhe me larje me uje mbi shoshe me formen e dushit. Shosha eshte e pajisur dhe me ciklonin e reres, ku rera kalon nepermjet ciklonit dhe ndahet fraksioni pluhur nga fraksioni rere. Edhe cikloni viheth ne levizje me nje elktromotor 22kw. Mbas fraksionimit dhe larjes se inerteve ne varesi te fraksioneve, materiali inert kalon ne transportieret specifik, ate te reres, fraksioni 5-10 mm dhe te fraksionit 10-20 mm. Nderas fraksioni mbi 20 mm kalon me nje transportier te vecante ne mullirin e thyerjes se poplave i cili rikthehet ne transportierin e dergimit te materialit ne shoshat e fraksionimit. Impianti ne teresi komandohet nga kabina ku ne te jane instaluar panelet e veprimeve te secilit proces te vecuar nga njeri-tjetri. Kjo kabine elektrike ka te instaluar:

nje transformator me fuqi 550 kw
dyelektromotor per mullinjte nga $75\text{kw}=150\text{kw}$
elektromotori i shoshes+shneku lares 25 kw
elktromotori i vibratoreve ushqyes $3 \times 0.6=2 \text{ kw}$
nenteelktromotoret e transportiereve $2.5\text{kw}=22.5\text{kw}$
elektromotori i pompes se ujit 20 kw
energjia e ofcines+ndricimi 25 kw
fuqia e instaluar 245 kw

Materiali ngarkohet me kamiona 16 m^3 dhe transportohet ne impiant ku per shkarkimin e materialit eshte ndertuar nje rambe prej dheu me lartesi 10 m ku ne buze jane instaluar 2 bunkeret ne forme hinke dhe hidhet materiali ne vibratorin ushqyes dhe me tej kalon ne transportieret e dergimit per ne mullirin e therrmimit.

Ne menyre skematike



Nje linje e transportierit shkon te mulliri nr.1 ku thyen material me nje perqindje te larte rere, ndersa bunkeri i dyte transporton material me te trashe, kryesisht popla. Te dy mullinjte transportojne materialin te transportieri kryesor, i cili dergon materialin e thyer ne siten vibruese per fraksinimin e materialit. Grupi i sitave perbehet nga nje sistem sitash ku shkon materiali 20, 10 dhe rere. Gjate vibrimit te sitave behet edhe procesi i larjes se materialit. Larja kryhet ne forme dushi gjate gjithë siperfaqes se sites.

Skema e linjes se inertit te thyer

Duke qene se tregu dhe nevojat tona kerkojne me shume se 60% te inertit te lare te jete rere, kurse ne linjen e inertit natyror prodhohet vetem 30% dhe pjesa tjeter zall i lare, krijon stok. Per kete arsye, subjekti ka nderuar linjen e dyte qe punon me zall te lare dhe thyhet ne mulli me cekic duke dhene rere te thyer dhe zall 5-10 mm. Linja perbehet nga pjeset si me poshte:

Bunkeri i pranimit sherben per depozitimin e zhavorrit te lare 5-25 mm. Bunkeri i pranimit ka nje kapacitet deri ne 20m³. Bunkeri eshte i ndertuar me bazament betonarme dhe depozitat kasetat metalike ne forme hinke. Transportieri kryesor nastro me rula me gjeresi te gomines 600mm me gjatesi 20m, transporton materialin ne mullirin me cekic BAIONI me kapacitet 20m³/ore. Mullirin me cekic BAIONI me kapacitet 20m³/ore qe bluan zallin 10-25 mm me fuqi motorrike 75kw. Transportier 15 m qe transporton reren e thyer per ne depoziten e reres se thyer. Transportier 15 m qe transporton zallin 5-10 mm ne depoziten e zallit 5-10. Ne siten e pare mbi siten me diameter 20

mm mbetet materiali popel, i cili rikthehet ne mullirin e poplave per rithyerje te dyte dhe keshtu materiali ben nje ricikel te dyte duke kaluar ne procesin e fraksionimit.

5.IDENTIFIKIMI I NDIKIMEVE NE MJEDIS LIDHUR ME AKTIVITETIN

Me poshte paraqitet nje analize e emetimeve ne mjedis qe mund te vijne nga ushtrimi i ketij aktiviteti. Per vete natyren e veprimtarise imapaktet negative jane te paperfillshme, subjekti i ka marre te gjitha masat per minimizimin e ndikimeve te mundshme negative ne komunitetin dhe mjedisin perreth si: largimi i mbetjeve te ngurta nga vete subjekti. Edhe zhurmat do te jene minimale pasi aktiviteti merr masa per mbajtjen nen kontroll te tyre.

5.1 Ndikimet ne popullsi

Realizimi i aktivitetit nuk ka ndikime ne levizjen apo zhvendosjen e popullsise se ketij rajoni ku zbatohet aktiviteti. Gjate zhvillimit te aktivitetit nuk ka emetime ne ajer, toke apo uje, te cilat ndotin ambientin dhe te rrezikojne shendetin e punonjesve apo popullsise se rajonit. Ne zhvillimin e aktivitetit nuk jane parashikuar ndryshime ne popullsine e zones, te zhvendosjes se saj per shkak te tij. Ky aktivitet nuk ka ndikime negative ne shendetin mendor dhe fizik te popullsise te ndodhur rreth vendit te ushtrimit te tij.

5.2 Ndikimet ne klime

Gjate zhvillimit te aktivitetit nuk priten ndryshime te dukshme klimaterike, si ne drejtim te permiresimit ashtu edhe ne drejtim te perkeqesimit te saj. Nuk ka ndryshime ne temperature ne drejtim te eres apo sasise se rreshjeve. Pra, mund te thuhet se kryerja e ketij aktiviteti nuk ndikon fare ne kushtet klimaterike te kesaj zone.

5.3 Ndikimet nga zhurmat

Ndikimet nga zhurmat perfshijne zhurmat e shkaktuara nga mjetet e punes si betoniere per pergatitjen e materialeve ne linjen e asfalto-betonit, levizjen e mjeteve te punes, te kamionave te ngarkim-shkarkimit, si dhe makinerite qe perdoren ne linjen e fraksionimit dhe therjes se inerteve per arritjen e produktit perfundimtar. Keto zhurma mbahen ne nivele te qendrueshme dhe nuk i kalojne vlerat e percaktuara per to.

5.4 Ndikimet ne toke

Mbeturinat e ngurta vijne nga: aktiviteti human, mbetje urbane te plastikes, qelqit, etj te cilat jane te riciklueshme dhe hidhen ne kontenieret e mbetjeve urbane te zones. Nga aktiviteti vleresohet te kete mbetje te ngurta nga ambalazhet e produktit, si paleta druri te panevojshme qe dalin gjate transportimit te materialeve te perftuara (produkteve perfundimtare) dhe persa i perket materialit te demtuar, mbetje nga proceset e punes (skarco), ai mund te rifutet ne procesin e punes dhe te riperdoret.

Ndotja e tokes mund te vije si rezultat i rrjedhjeve te ndryshme gjate ngarkimit dhe shkarkimit te automjeteve apo ne rast te emergjencave te mundshme nga avarite ne sistem; Sistemi i transportimit dhe ngarkim-shkarkimit eshte i mbyllur dhe mundesite e derdhjeve ne mjedis te lendes gjate procesit nuk egzistojne. Sistemi i terminalit te shkarkimit eshte i pa shtruar me beton ose me asfaltobeton, si rrjedhoje mund te kete ndotje te tokes, ne raste te derdhjes se lendes se cimentos ne mjedis. Kamionet jane veteshkarkues dhe materiali i granilit terhiqet vete nga sistemi i silloses se makinerise. Minimizimi i ndikimit ne mjedis lidhet me shkallen e trajnimit dhe ndergjegjesimit te

punonjesve te kesaj shoqerie per te mos lejuar furnizuesit apo cdo firme kontraktuese qe siguron furnizimin me lende te pare, te shkaktoje shkarkim te lendes se pare ne toke. Gjithashtu siperfaqja e tokes ku automjetet kryejne ngarkimin dhe shkarkimin e lendes se pare dhe produktit nuk eshte e betonuar dhe ekziston mundesia e ndotjes se tokes nga shkarkimet ne mjedis. Automjetet dhe makinerite jane te kolauduara nga Qendra e Kontrollit Teknik. Mundesia e ndotjes nga rrjedhjet nuk ekziston. Automjeteve duhet tu kryhet pastrimi ne menyre periodike per te mos mbartuar bitum ose papasterti te tjera gjate transportit ne zonat urbane dhe me rruge te asfaltuara. Shkarkimi ne toke i elementeve te demshem per mjedisin, shkakton ndotje serioze ne mjedis, ndaj rekomandohet qe aktivitetet te jene te paisura me masa mbrojtese dhe te shtrojne siperfaqet ku ato veprojne.

5.5 Ndikimet ne ajer

Ndotja e ajrit vjen nga pluhuri i granilit dhe reres te ekspozuara ne ambjente te hapura, si dhe nga aktiviteti i ngarkimit e shkarkimit te materialit. Procesi punes mund te shoqerohet me clirime te pluhurave te demshme per mjedisin, ndaj trergohet kujdes per minimizimet e ndikimeve qe ato mund te shkaktojne. Territori I punes laget here pas here me uje per te minimizuar kete ndikim.

5.6 Ndikimet ne flore dhe faune

Aktiviteti zhvillohet ne nje ambjent te hapur dhe brenda siperfaqes se percaktuar per kete qellim keshtu qe nuk ka lidhje me mjedis tjetër, per rrjedhoje as derdhje te shkarkimeve apo mbeturinave qe mund te shkaktojne ndryshime ne floren e faunen e zones.

5.7 Ndikimet ne zhvillimin e rrugeve lokale dhe te transportit

Aktiviteti nuk ka ndikim ne rrugët lokale dhe te transportit, madje subjekti eshte angazhuar ne mirembajtjen e tyre me qellim mbarevajtjen e zhvillimit te aktivitetit te tij pasi ne keto rruge kalojne kamionat e ngarkim-shkarkimit qe shoqeria **BIBA-X Sh.p.k** ka ne dispozicion.

5.8 Ndikimet mbi trashegimine arkeologjike, kulturore dhe historike

Aktiviteti qe ushtron subjekti **BIBA-X Sh.p.k** zbatohet ne nje zone ne siperfaqen e se ciles dhe ne nentoken e saj nuk ka ndertime lidhur me trashegimine arkitektonike dhe historike apo tiparet arkeologjike. Kjo tregon se zona eshte e lire per vazhdimin e ushtrimit te veprimtarise se ketij aktiviteti dhe njekohesisht nje zone ne te cilen aktiviteti nuk shoqerohet me pasoja ndotese per mjedisin.

5.9 Ndikimet me natyre nderkufitare

Ky aktivitet nuk ka ndikime me natyre nderkufitare sepse ndodhet brenda territorit te Republikes se Shqiperise, ne Pogradec dhe nuk ndodhet ne kufijte tokesore me shtetet e tjera qe kufizojne Shqiperine.

5.10.Ndikime ne ujera

Shkarkimet ne ujera vijne nga:

- a) Pastrimi i ambjentit ne rast te shkarkimit te materialeve te lendes se pare nga avari te ndryshme, kryesisht nga nderprerja e punes per shkak te nderprerjeve te energjise elektrike.
- b) Ne rastet e pastrimit te automjeteve te transportit ne ambjentin e sheshit te shoqerise
- c) Ujerrat e pastrimit te ambjentit te parkimit te makinerive dhe paisjeve te renda.

- d) Ujerat e perdorur per pastrimin e sheshit ku depozitohet lenda e pare.
- e) Ujerat e perdorura per qellime sanitare.

Duke marre ne konsiderate respektimin e kushteve teknike ne kete aktivitet, mundesite e ndotjes nga rastet e emergjencave jane te rralla. Ndikimi i ketij aktiviteti ne ujera konsiston ne ujerat e pastrimit te ambientit te punes dhe mjeteve te transportit. Procesi teknologjik perfshin perdorimin e ujit, por nuk ka shkarkime. Ndikimi nuk eshte me efekt domethenes ne mjedisin e zones.

Subjekti: **BIBA-X SH.P.K**
Administrator: **Barush BIBA**

