

PERMBLEDHJE JOTEKNIKE
E VLERËSIMIT TË NDIKIMIT NË MJEDIS

HYRJE

S.E.K.E. S.A. është një Kompani që është krijuar 70 vite më parë, që prej vitit 1947, nga Bashkimi i Kooperativave të Duhanprodhuesve Greke të rajoneve të Greqisë Veriore dhe Verilindore dhe konsiderohet sot si një prej Kompanive më të mëdha të njohura ndërkombëtarisht që merret me industrinë e përpunimit të duhanëve.

“SEKE ELBASAN” SHPK u krijua në fillim të këtij viti këtu në Shqipëri për kryerjen e aktivitetit të prodhimit manipulimit të duhanit. Subjekti është regjistruar në QKR duke marrë NUIS me inicialet L63628202C, njëkohësisht dhe pajisur edhe me Licence LN-2745-02-2017 me aktivitet përpunimi industrial i duhanëve, skemë e cila paraqitet shkurtimisht në pikat e tjera të paraqitura më poshtë.

Në janar 2017, “SEKE Elbasan” është themeluar në Shqipëri me aksioner të vetëm SEKE S.A. Ajo çfarë e dallon Kompaninë midis të tjerash në tregun rajonal të këtij aktiviteti është se ajo qëndron afër fermerit duke mos neglizhuar asnjehere ekzistencat dhe nevojat që ata kanë duke pasur parasysh gjithmone blerjen e duhanit sipas cilesive reale që janë arritur nga fermeret por edhe duke i paguar ata brenda një muaji mbi bazën e kontratës së nënshkruar me ata.

Aktiviteti i saj përfshin:

- Blerjen dhe shitjen e gjetheve të duhanit pas përpunimit.
- Ndërmarrja dhe ekzekutimi i porositjeve të klientëve dhe furnizimi i tyre me gjethe të duhanit.
- Tregtimin, në përgjithësi, të gjetheve të duhanit.
- Përpunimin industrial i duhanit dhe shitja e produkteve të prodhuara ku në çdo rast janë po gjethe por të përpunuara dhe të fermentuara.

“SEKE ELBASAN” Sh.p.k. do të ketë si objektivi permanent kryejën e aktivitetit në grumbullim-manipulimin e duhanëve. Sipërfaqe prej 1260 m² ku do të zhvillohet aktiviteti ka tre ndarje:

1-Pjesa hyrëse ose pritëse e prodhimit që do të hyjë në magazinë.

2-Pjesa në të cilën do të shtrihet linja e përpunimit industrial të duhanit si dhe

3-Depoja në të cilën do të duhen duhanet e sapofermentuara në pritje për tu transportuar dhe eksportuar.

Kompania SEKE ELBASAN SHPK do te beje perpunimin e duhaneve duke pasur gjithmone parasysh kerkesat e klienteve kryesore, duke ruajtur ne çdo rast origjinalitetin dhe cilesite e larta te duhaneve ketu ne Shqiperi ashtu si dhe SEKE S.A. ne Greqi me eksperiencen e gjate qe ajo ka ne kete fushe.

Ky eshte nje proces i cili do te njohe nje permiresim te pandalshem nga pikepamja e pajisjeve dhe makinerive por edhe ne drejtim te permiresimit teknologjik per te ndjekur hap pas hapi ate qe jane edhe eksperiencat me te mira boterore pasi dihet se eshte nje proces delikat ne te cilin behen shenderrime te caktuara biokimike te lendeve permbajtese ne duhane.

Fermentimi natyral dhe ai artificial i duhaneve do te behet duke pasur parasysh standardet e shtetit shqiptar te bazuara ne ligj te cilat edhe citohen me poshte ne disa pika te caktuara te ketij pershkrimi.

▪ **INFORMACION PËR QËLLIMIN E VNM DHE METODIKËN E ZBATUAR**

Përshkrimi qëllimit dhe objektivave të VNM

Kjo permbledhje e Raportit te Vleresimit te Ndikimit ne Mjedis, eshte hartuar bazuar ne legjislacionin mjedisor per VNM dhe ka per qellim qe te parashikojë, identifikojë, vleresojë dhe parandalojë ose minimizojë ndikimin ne mjedis te projektit.

Procedura e vlerësimit të ndikimit në mjedis përfshin:

- a) procesin paraprak të vlerësimit të ndikimit në mjedis;
- b) procesin e thelluar të vlerësimit të ndikimit në mjedis.

Objektivat afatshkurter te VNM jane:

- Permiresim nga pikepamja mjedisore te projektit te propozuar;
- Siguron qe burimet natyrore jane perdorur ne menyren e duhur dhe me eficence;
- Siguron qe eshte perzgjedhur alternativa me e mire e vendodhjes se projektit.
- Siguron qe jane marre ne konsiderate Teknikat me te mira te Disponueshme te teknologjise se propozuar per tu aplikuar.
- Identifikon masat e duhura per zvogelimin e ndikimeve te mundshme potenciale te projektit te propozuar;
- Mundeson informimin e vendim-marresve, duke gjykuar ne miratimin ose jo te projektit dhe kushteve qe duhet te vendosen ne aktin e miratimit.

Objektivat afatgjate te VNM jane:

- Siguron dhe mbron shendetin e njeriut;

- Parashikon dhe parandalon ndryshimet/demtimitet e pakthyeshme te mjedisit;
- Ndikon ne mbrojtjene burimeve natyrore, peisazhet e natyres dhe komponentet perberes te ekosistemeve;
- Permireson aspektet sociale-ekonomike te projektit
- Ndhmon ne realizimin e parimit te zhvillimit te qendrueshem te mjedisit.

Përshkrim i përmbledhur i kuadrit ligjor mjedisor dhe institucional që lidhet me projektin

Legjislacioni mjedisor eshte hartuar per te mbrojtur dhe parandaluar ndotjen dhe demtimin e komponenteve te veçante dhe te rendesishem te mjedisit nga faktore te ndryshem, njerezore dhe natyrore. Nder ligjet me kryesore ne lidhje me kete projekt, mund te permendim:

- Ligji Nr. 10431 datë 09.06. 2011 “Për Mbrojtjen e Mjedisit”.
- Ligji Nr. 10440 datë 07.07. 2011 “Për Vlerësimin e Ndikimit në Mjedis”.
- Ligj Nr. 10448, date 14.07.2011 “Per Lejet e Mjedisit”.
- Ligji Nr. 10463 date 22.09.2011 “Per menaxhimin e integruar te mbetjeve”.
- Ligji Nr.9587, datë 20.07.2006, “Për mbrojtjen e biodiversitetit”.
- Vendim Nr. 123, datë 17.2.2011 “Per menaxhimin e zhurmave”.
- Vendim Nr. 313, date 09.05.2012 “Per rregulloren e mbrojtjes se publikut nga shkarkimet ne mjedis”.
- Vendim Nr. 686, date 29.07.2015 “Per zhvillimin e procedures se Vleresimit te Ndikimit ne Mjedis”.
- Vendim Nr. 247, datë 30.4.2014 “Për përcaktimin e rregullave, të kërkesave e të procedurave për informimin dhe përfshirjen e publikut në vendim-marrjen mjedisore”.
- Udhezim Nr. 8, dt.27.11.2007 “Per nivelet kufi te zhurmave.

Shenim:

Bazuar ne Ligjet e mbrojtjes se mjedisit, ky aktivitet, perfshihet ne listat e aktiviteteve te cilat duhet te paisen me leje mjedisore te tipit B, por nuk listohet nder aktivitetet te cilat duhet ti nenshtrohen procedures se VNM Paraprake.

Vleresimi i Ndikimit ne Mjedis, hartohet per te informuar publikun dhe institucionet e mbrojtjes se mjedisit mbi ndikimet ne mjedis te aktivitetit.

▪ PËRSHKRIMI I MBULESËS BIMORE TË SIPËRFAQES KU PROPOZOHET TË ZBATOHET PROJEKTI.

Aktiviteti ne vleresim i perpunimit paraprak te duhanit, do te zhvillohet ne nje kapanon ne nje zone tokat bujqesore te rrethinave te qytetit te Elbasanit, rreth 1.5 km nga qendra e qytetit ne drejtim Perendim.

Bimesia qe karakterizon kete zone jane kulturat bujqesore te kultivuara, bimesia barishtore e lendinave dhe tokave djerre, si dhe pemet e larta, por keto te fundit te rralla e jo ne trajte pyjesh e habitatesh, kryesisht pergjate kanaleve, lumenjve ose kodrinave te zones. Kulturat bujqesore te zones variojne nga me te ndryshmet, duke permendur dritherat, foragjeret, perimet, pemet frutore, vreshtat e rrushit, ullinjte, etj. Kaktivitetet ndodhet ne nje zone me toka bujqesore dhe nuk prek zona pyjore, apo zona te mbrojtura me ligj. Klima eshte tipike mesdhetare, kontinentale dhe veçanerisht kjo zone karakterizohet nga nje klime e bute e me rreshje te rregullta. Kjo zone eshte e pasur me burime ujore ku me i madhi eshte Lumi Shkumbin dhe pastaj jane perroi Zaranikes dhe Kushes.

▪ **INFORMACION PËR PRANINË E BURIMEVE UJORE NË SIPËRFAQEN E KËRKUAR NGA PROJEKTI DHE NË AFËRSI TË SAJ.**

Ne zonen e zbatimit te ketij projekti ka burime ujore te identifikuara. Keto burime ujore nuk ndodhen ne pronen/siperfaqen ne vleresim, por ne nje distance relativisht te gjate. Konkretisht burimi ujqor me i afert eshte Lumi Shkumbin rreth 3km larg ne drejtim te veriut. Burim tjetër ujqor i cili kalon rreth 1 km ne vije ajrore ne lindje te prones se aktivitetit eshte perroi i Zaranikes dhe ne pernedim rreth 2km eshte Perroi i Kushes. Objekti nuk ndodhet ne brendesi te burimeve ujore te rendesishme si Lumenjte kryesore, Liqene, Rezervuare, Laguna apo zona Bregdetare.

Përshkrimi i zonave të mbrojtura pranë vendit ku propozohet të zbatohet projekti përfshi edhe monumentet natyrore të mbrojtura me ligj.

Në Shqipëri, Zonat e Mbrojtura janë të konsideruara si pjesë/sipërfaqe e tokës dhe/ose ujit, detare/bregdetare, të destinuara kryesisht për konservimin e biodiversitetit, burimet natyrore dhe kulturore që shoqërojnë atë/ato dhe që janë të menaxhuara në mënyrë të ligjshme dhe/ose në mënyra të tjera efektive.

Rrjeti i zonave të mbrojtura është bazuar në kategoritë e menaxhimit të IUCN dhe sistemi i ndërtuar për këtë qëllim është në përputhje me sistemin ndërkombëtar IUCN.

Të gjashtë kategoritë e sistemit janë ekuivalente, të barabarta dhe të rëndësishme dhe ato përfshijnë të gjitha nivelet e ndërhyrjes njerëzore, të pranueshme për kategorinë respektive.

Krijimi i Zonave të Mbrojtura ka filluar që në vitin 1940. Në 1981, për herë të parë, asete të rralla natyrore u vendosën në mbrojtjen shtetërore duke shpallur si Monumente të Natyrës pyjet me vlerë shkencore, biologjike, historike dhe didaktike.

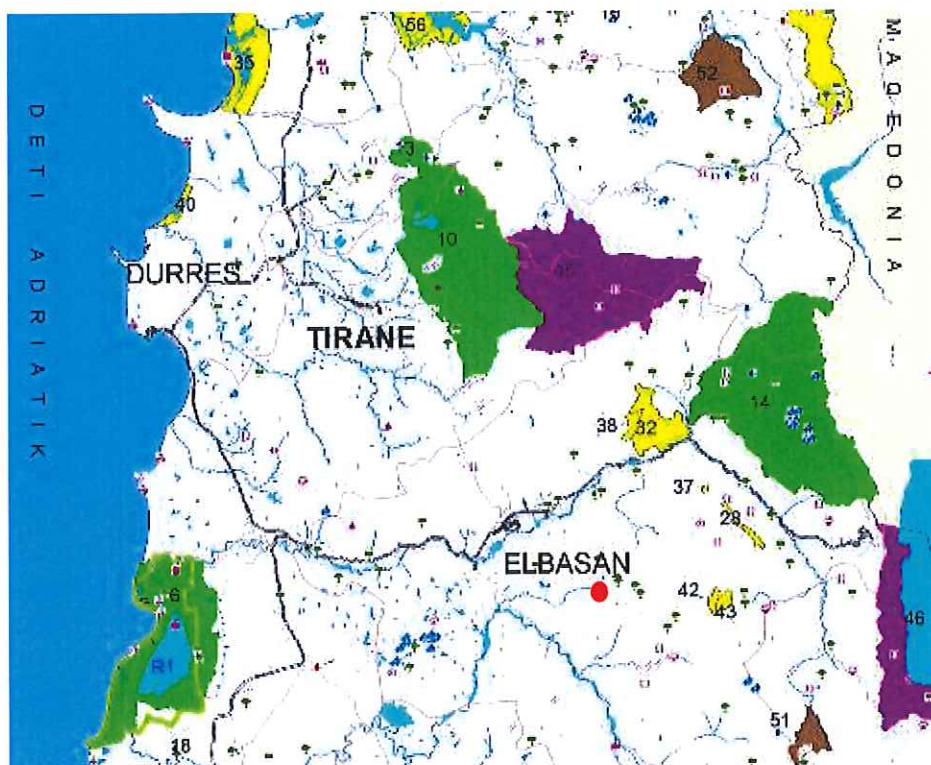
Zona ne vlerësim nuk vlerësohet si zone me status te veçante nga MM. Sic shihet edhe ne harten e meposhteme, zona ne vleresim ndodhet ne distance te konsiderueshme nga zonat e mbrojtura te rajonit te cilat citohen si me poshte:

Ne rajonin e Elbasanit, zona e mbrojtur me e afert me projektin ne vleresim eshte “Parku Kombetar Shebenik-Jabllanice”, i cili ndodhet prane Librazhdit, shume larg nga Elbasani.

Monumentet Natyrore te Rrethit Elbasan.(Sipas VKM 676)

Nr.	Monumenti Natyror	Nr.	Monumenti Natyror
1	Frasheri i Polos Vale	13	Dushku i Kishes Gjinar
2	Pylli aluvial i Shushices	14	Lisat e Pashtreshit
3	Shpella e Letanit	15	Mani i Zi i Joronishtit
4	Hinka e Kosoves (Dumre)	16	Rrepet e Byshekut
5	Mali (Shkemb) i Gradishtes	17	Robulli i Zeleshnjes
6	Shpella e Gracenit	18	Rapi i Bezistanit
7	Liqenet e Seferanit	19	Rrapi i Vojvodes
8	Liqeni i Deges (Dumre)	20	Rrapi i Gurrese se Labinotit
9	Burimi i Llixhes se Hibratit	21	Ulliri i Qejfit
10	Dushku i Lleshanit	22	Rrapi i Llixhes
11	Meshtekna e Zavalines	23	Rrapi i Uruçes
12	Pisha e Fushe Kuçes Gjinar		

Zonat e mbrojtura të Rajonit (Sipas faqes zyrtare të MM)



Duhet thene se ne afresi te objektit nuk ka zona te mbrojtura

Procesi teknologjik (mbi fazat ne te cilat kalon duhani)

Mbi bazen e skemes teknologjike, perpunimi i gjetheve të duhanit do te kaloje disa faza te cilat do te jene te renditura me poshte ne formen e nje zinxhiri sipas radhes qe ato kryhen.

A-PERGATITJA E PRODHIMIT NGA FERMERI.

Ky eshte nje proces i cili behet pothuajse teresisht prej fermerit dhe ne tokat apo ambientet e tij gjithmone nen keshillimin e specialisteve te subjektit te terrenit dhe ndahet ne 4 faza si me poshte:

Faza I-Lidhja e Kontratave me fermeret dhe mbjellja e farishteve.

Kjo faze eshte e rendesishme per faktin se ka te beje me lidhjen e kontratave te ligjeshme midis fermereve dhe Kompanise “SEKE ELBASAN” SHPK. Kontratat jane te hartuara nga nje studio ligjore me te cilen bashkepunon kompania dhe ne bashkepunim te ngushte me Agjensine Kombetare te Duhan- Cigareve (AKDC) ne Tirane si Agjensi Shteterore e cila ka detyre ligjore te saj kete proces. Kompania jep faren e duhanit falas fermereve, fare e cila eshte e prodhuar nga Stacioni i Duhanit Cerrik dhe e çertifikuar nga Enti Kombetar i Farave dhe Fidaneve(EKFF). Sasia e fares eshte 10 gr farë/15 m²farishte/1 dynym (37.5 kg gjithsej e shperndare per te tre

varietetet). Fara eshte marre nga Stacioni i Duhanit Cerrik mbi bazen e nje kontrate te perbashket me ta dhe me dokumentacion te plote certifikimi dhe analize.

Tekniket e subjektit ne terren ndjekin vazhdimisht teknologjine e zbatuar nga fermeret ne pergatitjen e farishteve te duhanit, mbjelljen e tyre si dhe sherbimet e nevojshme ne to deri ne pergatitjen e fidaneve te gatshem.

Faza e II-Trapiantimi i fidaneve te prodhuar ne farishte dhe sherbimet kulturore ne fushe.

Kjo gjithashtu eshte nje faze e rendesishme pasi do te percaktoje realisht numrin dhe cilesine e bimeve nga te cilat do te merret me pas prodhimi gjethor i duhanit. Kjo faze gjithashtu ndiqet me perpikmeri nga tekniket e terrenit duke pasur ne çdo rast si qellim ndihmesen tek fermeret per te korigjuar gabime te mundeshme ne keto proçese.

Ne çdo rast dhe per çdo varietet ka teknologji te percaktuar e cila i behet e ditur fermereve nepermjet te trajnimeve te ndryshme, fletepalosjeve, broshurave apo edhe keshillimeve. Nga ana e subjektit do te kete programe te detajuara dhe te koordinuara me fermeret per te shikuar mundesine e furnizimit te tyre me PMB ose fertilizues te pershtatshem per kete kulture ku Kompania do te shikojë mundesine e ndonje subvencioni parcial te ketyre inputeve.

Faza III- Vjelja e gjetheve te duhanit sipas duarve, tharja dhe depozitimi i vargjeve ne stiva.

Eshte faza me delikate ne te cilen fermeri duhet te jete shume i kujdesshem pasi eshte pikerisht kjo faze qe percakton jo vetem sasine por mbi te gjitha cilesine e duhaneve. Subjekti ka stafin dhe njohurite e duhura per ta perballuar dhe kaluar me sukses kete faze. Vjelja behet ne pjekurine e duhur teknike te gjetheve, as me heret dhe as me vonë dhe menjehere vendosen ne serat plastike diellore tharese ku edhe ketu fermeret instruktohen ne menyren se si duhet te veprojnë.

Vjelja behet ne 4 duar: Dora e pare (deep), dora e dyte (ana), dora e trete (uts alti) dhe dora e katert (uts).

Tharja kerkon kushte specifike te cilat duhet te kihen parasysh nga fermeri per te ruajtur ne çdo rast cilesine e duhaneve per te mos shkaktuar oksidimin e lendeve ne gjethet ne tharje dhe ndryshimin e ngjyres se ketyre gjetheve.

Menjehere pasi gjethet e vendosura ne vargje konsiderohen qe jane thare ato heret ne mengjes kur ka nje lageshti te caktuar dhe vargjet te mos jene te thate, vendosen ne formen e stives ne vendin e perhershem te magazinimit ne depot per kete qellim qe vete fermeret kane. Ne keto stiva vargjet e thara vendosen gradualisht sipas duarve nen keshillimin e teknikeve te subjektit , keshillim i cili per te gjitha fazat eshte falas.

Ne çdo rast fermeret udhezohen per kohen menyren dhe afatet e depozitimi te duhaneve duke qene ne çdo rast prane tyre.

Faza e IV-Zbutja e duhaneve, ambalazhimi ityre ne kuti kartoni dhe blerja e prodhimit.

Kjo ndoshta është edhe faza me e rëndësishme në të cilën fermeri duhet të tregojë një kujdes të veçantë në zbutjen, ndarjen e prodhimit të gatshëm sipas duarve të vjela, ngjyrave të këtyre duhaneve duke pasur gjithmone në vëmendje lageshtinë e këtyre duhaneve gjatë ambalazhimit por edhe lenden e huaj të tyre.

Kutite e kartonit jepen nga Kompania dhe gjatë blerjes kthehen mbrapsht nga fermeri me prodhim duke qenë falas në çdo rast. Ato duhet të kenë një peshe dhe lageshti të caktuar dhe sa më shumë të jete e mundur të pastra nga lende të huaja pa qënë të perziera me varietete të tjera duhanesh. Kur duhani është tashmë i ambalazhuar Kompania fillon blerjen e prodhimit mbi bazën e cilesive dhe çmimeve të cilat janë të percaktuar në kontratën e fermerit si pjesë e saj. Blerja bëhet në depo të cilat Kompania i ka marrë me kontratë qeraje duke pasur parasysh që të jenë në ambjente të pershtatshme dhe mundësisht sa më afër vendbanimeve të fermereve.

B- PERPUNIM-MANIPULIMI I DUHANEVE.

Kompania “SEKE ELBASAN” SHPK do të bëjë perpunimin e duhaneve duke pasur gjithmone parasysh kërkesat e klienteve kryesore duke ruajtur në çdo rast origjinalitetin dhe cilesitë e larta të duhaneve tona këtu në Shqipëri ashtu si dhe “SEKE” S.A. në Greqi me eksperiencën e gjatë që ajo ka në këtë fushë.

Prodhimi i gatshëm kalon në disa faza të tjera të cilat skematikisht paraqiten si më poshtë vijon:

1-Faza fillestare.

Duhanet e grumbulluara nga prodhuesit e subjektit futen në fillim të linjes së perpunimit e cila ka në të dyja anët e saj 16 bango (Foto nr.1) në të cilat punojnë punetoret e subjektit. Është fillimi i linjes së perpunimit të duhaneve dhe pikerisht në këto bango punetoret bëjnë perzgjedhjen e parë të gjethëve të duhanit sipas cilesisë dhe që këtu fillon furnizimi i komplet linjes me duhane. Tek kjo linjë mbi çdo bango punë ka ndriçim i cili është parashikuar të jete sipas disa standardeve të caktuara për këtë qëllim.

Në këtë linjë bëhet edhe harmonizimi i duhaneve domethënë perzierja e gjethëve të ndryshme sipas pozicionit të tyre në bime (stalk position).

2- Vendosja në transportierin e inklinuar. Në vazhdim gjethet e harmonizuara të duhanit drejtohen drejt shiritit transportues i cili është i inklinuar. Kjo duket qartë edhe në skicat bashkëngjitur këtyre materialeve dhe në këtë linjë ajo është në fotografine me nr.2 dhe nr. 5.

3- Mekanizmi i heqjes së spangos. Vazhdon me tej mekanizmi i mbledhjes së spangove i cili paraqitet në foto me nr. 3. Qëllimi i këtij mekanizmi është heqja nga duhanet e spangove ose fijeve të tjera të mundshme të cilat mund të jenë të perziera me masën e gjethëve të duhanit të cilat kalojnë në këtë transportier.

4- Site vibruese. Duke vazhduar me tej gjethet kalojnë nëpër një site vibruese (Foto Nr. 3) në të cilën bëhet ndarja e gjethëve të duhanit sipas madhësisë. Gjithashtu me ndihmën e kesaj site

vibruese gjethet hapen njera nga tjetra pasi prej fermerit neper kuti jane ne formen e pastallit dhe se ne perpunimin e tyre duhet te jene te ndara nga njera tjetra.

5- Sita e heqies se reres. Gjethet e duhanit te hapura me larte drejtohen tek sita e heqies se reres. (Foto Nr. 3) ku edhe realizohet heqia e reres dhe e dherave. Ana e poshte e sites se reres ka rrjete teli me madhesi vrimash te caktuara (ne rastin tone keto vrima kane diametrin 0.79 mm), per makinerine e largimit te dherave dhe te reres.

6-Seleksionimi i prodhimit. Me tej prodhimi (gjethet e duhanit) kalojne tek transportieri i perzgjedhjes (Foto Nr. 4) ku edhe ndahen vecmas gjethet e papershtatshme por largohen gjithashtu edhe lendet e huaja. Si p.sh. barishte, pupla, guricka, letra, plastika te ndryshme etj. Klasifikimi i duhaneve eshte shume i rendesishem dhe kryhet ne sektorin e shfletosjes se duhaneve, ku ne çdo rast duhet te kihet parasysh lageshtira, temperatura por duke ruajtur raportin e duarve, ngjyrave ne perputhje me cilesine e duhaneve.

Homogjenizimi i harmaneve behet ne depo ne vagonet e harmanizimit dhe me pas proçedohet ne proçeset e berjes se tongave.

Klasifikimi i duhaneve behet me 4 cilesi gjithmone mbi bazen e karakteristikave dalluese dhe me perzierje klasash si I, I-III,IV, KK.

7- Peshimi dhe etiketimi. Ne vijim duhanet nepermjet te shiritit transportues te inklinuar, drejtohen tek bateria e presave (Foto Nr.6), qe eshte edhe vendu ku peshohen dhe ambalazhohen ne kuti kartoni C-96 ose C-48 (Foto Nr. 6), ne nje peshe te caktuar ne perputhje me kerkesat e klienteve te Kompanise.

Ne çdo kuti vendoset nje sasi e caktuar kilogramesh/kuti si dhe permasat e caktuara ne perputhje me *Standardin Shteteror 3940-87* dhe mbi keto kuti vendoset nje etikete e eksportimit ne te cilen vendoset varieteti i duhanit, viti i prodhimit, cilesia e duhanit numri progresiv i kutise pesha neto, pesha bruto, tara dhe data e prodhimit.

8- Fermentimi i duhaneve. Eshte ndoshta proçesi me i rendesishem ne te cilin ndodhin shenderrime te shumta biokimike te cilat sjellin si perfundim nje produkt te gatshem per treg sipas kerkesave te klienteve.

Fermentimi natyral zhvillohet qe ne depon e fermerit ku ai ruan prodhimin e vet ne forme stive apo ne kuti kartoni por natyrisht kerkon kushte te caktuara temperature dhe lageshtive te cilat plotesohen ne disa periudha te caktuara te vitit.

Fermentimi artificial kerkon kushte te caktuara lageshtire dhe temperature dhe mund te kryhet ne çdo moment te mundshem. Duhane cilesore fermentohen ne temperatura ajri deri 40 grade si dhe lageshti 55-65 %, kurse duhanet e cilesive te uleta si rregull fermentohen ne temperatura 55 grade dhe lageshti qe varion 70-75 %.

Kjo faze zakonisht zgjat rreth 14 dite ne regjim te kontrolluar ne menyre automatike lageshtie dhe temperaturash. Finalizimi i ketij proçesi perfundon me analizimin e treguesve fiziko-kimike

te duhaneve te fermentuara ne perputhje me standardet e marrjes se mostres, percaktimin e lageshtise, te permbajtjes se hirit duke nxjerre keshtu shkallen e fermentimit.

9-Ruajtja e duhaneve. Kompania ka nje vend te caktuar ne magazinat e veta ne Elbasan i cili do te perdoret posaçerisht per kete qellim dhe do te jete i izoluar dhe i mbyllur. Pas perfundimit te procesit te fermentimit temperatura e tonges barazohet me temperaturen e mjedisit, proces i quajtur ndryshe edhe cool off.

Ky proces zgjat zakonisht 48 ore dhe menjehere pas perfundimit te tij behet peshimi i duhaneve. Kontrolli i prodhimit te gatshem behet çdo 15 dite dhe ky prodhim i quajtur tashme “duhan i fermentuar” eshte plotesisht i gatshem per klientet e kompanise ne perputhje me kerkesat e tyre.

10- Standardet qe do te zbatohen.

Standardet per produktin e gatshem do te jen e ne perputhje me Standardet Shqiptare te percaktuara ne çdo rast, dhe nese Shteti Shqiptar do te ndryshoje standardet ne cdo rast si pike reference do te merren standardet e reja.

-Klasifikimi i duhaneve do te behet ne 4 cilesi per cdo lloj duhani sipas SH SH 1421-1988.

-Permasat dhe peshat e tongave do jene sipas SSH 3940-1987.

Standardet e realizueshme per treguesit fiziko-kimike te produktit te fermentuar do te jene:

-Per marrjet e mostres do te zbatohet S SH 1561-1987.

-Per percaktimin e lageshtise do jete ne perputhje me S SH 1561-1987.

-Percaktimi i niveit te hirit do jete ne perputhje me S SH 1561-1987.

-Percaktimi i shkalles se fermentimit zbatohet S SH 1561-1987.

LINJA E PERPUNIM-MANIPULIMIT TE DUHANEVE
(me fotografi)



Foto nr. 1: Tavolinat dhe transportieri i furnizimit me gjethe duhani e linjes se manipulimit.



Foto nr. 2: Transportieri i inklinuar.



Foto nr. 3: Sita e largimit te dherave dhe reres.



Foto nr.4: Transportieri i perzgjedhjes se gjetheve te duhanit.



Foto nr. 5: Transportier i inklinuar i dergimit te duhanit tek presa.



Foto nr. 6: Presimi dhe peshimi elektronik i prodhimit.

▪ IDENTIFIKIMI I NDIKIMEVE TË MUNDSHME NEGATIVE NË MJEDIS.

Lloji i ndikimeve të identifikuara (direkte dhe jo direkte)

Vleresimi i ndikimeve ne mjedis kryhet duke u bazuar mbi parimet e mbrojtjes se mjedisit te cilat jane:

- Parimi i zhvillimit të qëndrueshëm
- Parimi i parandalimit dhe marrja e masave paraprake
- Parimi i ruajtjes së burimeve natyrore
- Parimi i zëvendësimit dhe/ose kompensimit
- Parimi i qasjes së integruar
- Parimi i përgjegjësisë së ndërsjellë dhe bashkëpunimit
- Parimi “Ndotësi paguan”
- Parimi i së drejtës për informim dhe i pjesëmarrjes së publikut
- Parimi i nxitjes së veprimtarive për mbrojtjen e mjedisit

Ky vleresim kryhet ne baze te ligjit Nr. 10440, date 07.07.2011 “Per vleresimin e Ndikimit ne Mjedis” dhe ne perputhje me kerkesat e VKM Nr. 686, date 29.07.2015 “Per vleresimin e ndikimit ne mjedis” dhe ka si synim idnetifikimin, vleresimin dhe parandalimin e ndotjes se mjedisit, me qellim mbrojtjen e mjedisit. Me mbrojtje te mjedisit do te kuptojme mbrojtjen e mjedisit nga ndotja e dëmtimi. Kjo përbën përparësi kombëtare dhe është e detyrueshme për çdo banor të Republikës së Shqipërisë, për të gjitha organet shtetërore, si dhe për personat fizikë dhe juridikë, vendas e të huaj, që ushtrojnë veprimtarinë e tyre në territorin e Republikës së Shqipërisë.

Objektivat e mbrojtjes së mjedisit janë:

- a) Parandalimi, kontrolli dhe ulja e ndotjes së ujit, ajrit, tokës dhe ndotjeve të tjera
- b) Ruajtja, mbrojtja dhe përmirësimi i natyrës dhe i biodiversitetit;
- c) Ruajtja, mbrojtja dhe përmirësimi i qëndrueshmërisë mjedisore me pjesëmarrje publike;
- d) Përdorimi i matur dhe racional i natyrës dhe i burimeve të saj;
- e) Ruajtja dhe rehabilitimi i vlerave kulturore dhe estetike të peizazhit natyror;
- f) Mbrojtja dhe përmirësimi i kushteve të mjedisit;
- g) Mbrojtja dhe përmirësimi i cilësisë së jetës dhe shëndetit të njeriut.:

Shkarkime ne uje

Nuk do te kete ndotje te ujerave siperfaqesore apo te atyre nentokesore, pasi ujerat qe dalin nga aktiviteti jane ujera te cilat lindin si rrjedhoje e aktivitetit te larjes se ambjenteve te punes dhe ambjentet higjenosanitare. Ndersa proçesi teknologjik nuk shoqerohet me perdorimin e ujit dhe nuk ka shkarkime te ujerave teknologjike.

Ne kete aktivitet kryet vetem tharja natyrale me serra, pastrimi nga papastertite, hapja e gjetheve te palosura me avull, grirja e gjetheve, presimi dhe paketimi i gjetheve te duhanit.

Emetimet ne ajer

Nga procesi teknologjik, nuk ngrihen pluhura ne atmosfere, pasi per pastrimin e ajrit do te instalohet nje filter me minge i cili eshte pjese integrale e makinerise perpunuese dhe i cili kryen kapjen e grimcave dhe filtrimin e ajrit qe çlirohet ne atmosfere.

Zhurmat dhe vibrimet

Zhurmat qe do te prodhohen ne objekt vleresohet se çlirohen nga transportieret dhe motoerret e aspirimit. Keto zhurma nuk jane ne nivele te larta, brenda normave te lejuara per mjediset e punes, ku mund te perdoren edhe mjete mbrojtese. Nuk shkaktohen vibrime ne nivele shqetesuese ose qe te kene impakt ne ndertese e ne punonjes.

Ndikimi ne toke

Proceset e punes nuk do te ndikojne ne toke, kjo per shkak te mungeses se perdorimit te ujit, te proceseve teknologjike ne te thate dhe pa perdorimin e lendeve te demshme. Kompostimi i lendeve organike nga mbetjet biologjike, nuk shkakton probleme ne toke as ne ujerat nentokesore.

Ndikimi ne Biodiversitet

Kjo zonë nuk bënë pjesë në zonat e ndjeshme te zonave te mbrojtura me ligj, as lloji i aktivitetit nuk ndikon ne biodiversitet. Aktiviteti ndodhet ne nje zone me kultura bujqesore dhe nuk karakterizohet nga speciet e egra. Kjo zone ka kultivuar prej kohesh ne parcelat bujqesore produktet e Duhanit.

Ndikimi ne Mjedisin Social

Ndikimi i ketij projekti ne mjedisin social, do te jete shume pozitiv persa i perketet punesimit, sherbimit te blerjes se prodhimeve bujqesore te zones se Dumrese e cila eshte nder zonat me potencialin me te madh te prodhimit te Duhanit, nxitjes se vetepunesimit te Fermereve dhe bujqeve te zones, pervec te tjerash eshte nje produkt i cili eksportohet dhe ndikon ne rritjen e PPB.

Mbetjet e prodhuara

Mbetje te ngurta qe prodhohen jane ato te papastertive te duhanit, pra mbetje teknologjike te cilat variojne rreth 15%. Keto mbetje jane gjethe, kerrell dhe pluhur i duhanit qe nuk eshte i pershtatshem per tregti dhe eksport. Keto mbetje mund te shnderrohen ne pleh organik nepermjet hapjes se nje grope per kompostimin e tyre dhe krijimin e kushteve per zhvillimin e mikro-

gjallesave te cilat realizojne procesin e shnderrimit ne pleh organik te ketyre mbetjeve biologjike. Keto mbetje jane 100% te riciklueshme dhe nuk permbajne perberes apo elemente kimik.

▪ **PËRSHKRIM I SHKARKIMEVE TË MUNDSHME NË MJEDIS.**

Informacion për shkarkimet në mjedis.

Nuk do te kete ndotje te ujerave siperfaqesore dhe nentokesore. Ujerat qe dalin nga aktiviteti jane ujera te cilat lindin si rrjedhoje e aktivitetit te larjes se ambjenteteve dhe ambjentet higjenosanitare. Gjithashtu vleresohen edhe ujerat e rrjeshjeve atmosferike, te cilat do te orientohen ne sistemin e kanalizimeve kulluese dhe shkarkohen ne kanalizimet e zones. Ky aktivitet nuk shoqerohet me shkarkime te ujerave industriale, pasi nuk kryen as larje te produktit, as perpunim kimik, as regjie, as trajtim me avull, kryet vetem tharja natyrale, pastrimi nga papastertite, presimi dhe paketimi.

Emetimet ne ajer mund te vijne nga perhapja e pluhurit te duhanit, nga therrmimi i tij gjate transportit, gjate procesit te punes nga bluarja dhe pastrimi i tij me sistem aspirimi thithes.

Zhurmat qe do te prodhohen ne objekt vleresohet se clirohen nga transportieret dhe motorret e transportjereve. Keto zhurma nuk pritet te jene ne nivele te larta, madje brenda normave te lejuara per mjediset e punes. Nuk do te shkaktohen vibrime.

Proçeset e punes nuk do te ndikojne ne toke, kjo per shkak te mungeses se perdorimit te ujit, te proçeseve teknologjike ne te thate dhe pa perdorimin e lendeve te demshme.

Mbetje te ngurta qe do te prodhohen do te jene ato urbane nga aktiviteti human dhe mbetje te papastertive dhe duhanit qe nuk eshte i pershtatshem per tregti dhe eksport. Keto mbetje mund te shiten per pleh organik, ose mund te prodhohet vete nga subjekti proçesi i shnderrimit ne pleh organik te ketyre mbetjeve. Keto mbetje jane 100% te riciklueshme.

▪ **INFORMACIONI PËR KOHËZGJATJEN E MUNDSHME TË NDIKIMEVE NEGATIVE.**

Ndikimi i aktivitetit ne kushte normale funksionimi do te zgjase per aq kohe sa zgjat edhe aktiviteti.

▪ **SHTRIRJA HAPËSINORE E NDIKIMIT NEGATIV NË MJEDISIN E ZONËS**

Ndikimi ne mjedisin e zones ne kushte normale te punes, mund te perhapet ne nje distance fare te ngushte, me qindra metra, pra ne nje distance jo me te larget se 20m. Nuk shkarkohen elemente te demshem per mjedisin, si ne ate uJOR, per ajrin, token dhe per biodiversitetin.

▪ **REHABILITIMI I MJEDISIT TË NDIKUAR DHE MUNDËSIA E KTHIMIT TË TIJ NË GJENDJEN E MËPARSHME.**

Subjekti investitor ose ai qeramarres, duhet te kujdeset per nje mjedis te pastër, te rregullt, te gjelberuar, te sigurte dhe te pajisur me sinjalistiken dhe posterat sensibilizues perkates per kushtet teknike dhe per mjedisin. Ne rast te mbylljes se aktivitetit, mund te merret ne konsiderate mundesia e rehabilitimit te plote te siperfaqeve dhe kthimin e peizazhit ne gjendjen e mepareshme.

▪ **MASAT E MUNDSHME PËR SHMANGIEN DHE ZBUTJEN E NDIKIMEVE NEGATIVE NË MJEDIS.**

- Ne sheshin e aktivitetit, nuk duhet te magazinohen materiale te rrezikshme
- Mjetet rrugore qe qarkullojne duhet te jene konform normave te percaktuara dhe te testuara nga Qendra e Kontrollit Teknik te automjeteve e te pajisura me certifikaten e Vertetimit Teknik ng Inspektoriati Qendror Teknik.
- Te merren te gjitha masat e nevojshme per mbrojtjen nga zjarri dhe shpetimin.
- Punëtorët që do të ndodhen në mjedise ku niveli i zhurmave e tejkalon limitin mund të perdorin masa mbrojtese per shqisat e degjimit(Kufje ose tapa per veshet).
- Ne objekt automjetet zjarrefikese duhet te kene akses te plote rrugor.
- Te instalohet edhe sistemi i kapjes se pluhurave me filter me menge nga sistemi i pastrimit dhe aspirimit.
- Te ajroset mire ambjenti i punes dhe te perdoren maska kunder pluhurave nga punonjesit

▪ **NDIKIMET E MUNDSHME NË MJEDISIN NDËRKUFITAR (NËSE PROJEKTI KA NATYRË TË TILLË).**

Ky projekt nuk prek zonat kufitare dhe si rrjedhoje edhe ndikimi i tij nuk shkakton demtim te mjedisit nderkufitar. Projekti nuk ndikon ne cenimin e sigurise se jetes dhe shendetit te shteteve fqinje, madje ne kushte normale, as te qendrave te banuara te rajonit. Nuk ndikohen burimet ujore nderkufitare, nuk ndikohet cilesia e ajrit ne kontekstin nderkufitar. Per kete kapitull, nuk kryhen vleresime dhe analiza te detajuara per shkak te vendodhjes se projektit ne brendesi te kufirit shteteror dhe distances qe ai ruan me kufirin dhe shtet fqinje.

Subjekti
"SEKE ELBASAN"

Kimist teknollog Beqir KILA