
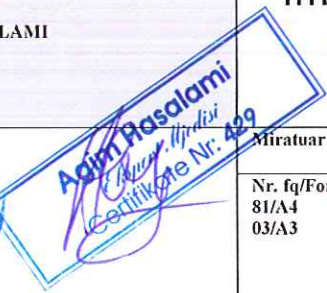



PERMBLEDHJE JOTEKNIKE NDERTIMI I HEC "HYDROTEC 1"



PROJEKTUES	INXHINIER PROJEKTUES		Rev
INSTITUTI "DEKLIADA - ALB" SH.P.K Studim,Projektim,VleresimTrajnim, Konsulencë Adresa: rr. Milto TUTULANI, perballe f. Juridik. Tirane Tel. Fax: 00355/ 69 20 78 555 E-mail: dekliadaalb.shpk@gmail.com	Ekspert Mjedisi SAIDJON KODHELAJ Certificate Nr.11615 Prof, Nr.218 Ekspert Mjedisi: AGIM HASALAMI  	"HYDRO TEC" shpk	00
		Miratuar	
		Nr. Iq/Formati 81/A4 03/A3	2018 Tirane
TITULLI PROJEKTIT	Permbledhje Joteknike, HEC HYDROTEC I		

PERMBLEDHJE JOTEKNIKE HEC HYDROTEC 1

HYRJE.....

KUADRI LIGJOR.....

KARAKTERISTIKAT FIZIKE TË STUDIMIT.....

QELLIMI I PROJEKTIT.....

KOMPOZIMI I HEC HYDROTEC 1.....

PËRSHKRIMI I MJEDISIT EKOLOGJIK DHE SOCIAL TË SIPËRFAQES KU PROPOZOHEM TË ZBATOHET PROJEKTI;.....

PERSHKRIMI I BIMESISE.....

PERSHKRIMI I FAUNES.....

MJEDISI SOCIAL.....

INFRASTRUKTURA RRUGORE DHE FURNIZIMI ME UJE.....

EKONOMIA.....

MJETET E KOMUNIKIMIT.....

SHENDETESIA.....

NDIKIMET E MUNDSHME NEGATIVE NË MJEDIS TË PROJEKTIT, PËRFSHIRË NDIKIMET NË BIODIVERSITET, UJË, TOKË DHE AJËR;.....11

NDIKIMI NE ATMOSFERE.....

NDIKIMI NE TOKE.....

NDIKIMI NE REGJIMIN DHE PERDORIMIN E UJERAVE.....

NDIKIMI NE BALANCEN E EKOSISTEMIT. PRURJET EKOLOGJIKE.....

NDIKIMI NE PERBERJEN E FLORES.....

NDIKIMI NE PERBERJEN E FAUNES.....

NDIKIMI NE REGJIMIN E ZHURMAVE.....

NDIKIMI NE EROZION.....

NDIKIMI NE MJEDISIN HUMAN.....

NDIKIMI NE QARKULLIM DHE INFRASTRUKTURE.....

NDIKIMI NE HABITATET, OBJEKTET ME STATUS TE CILESUAR.....

NDIKIMI NE PEIZAZH DHE NE TRASHEGIMINE KULTURORE ESTETIKE.....

NDIKIMET E EMETIMEVE KIMIKE NE TOKE DHE RRETHIMET.....

NDIKIMI NE PERDORIMIN E TOKES DHE BURIMEVE.....

NDIKIMI NE KLIME DHE AJER.....

NDIKIMI NE TURIZEM.....

NDIKIMI NE EKONOMI.....

NDIKIMI NE SHENDETIN HUMAN.....

INFORMACION PËR PRANINË E BURIMEVE UJORE NË SIPËRFAQEN E KËRKUAR NGA PROJEKTI DHE NË AFËRSI TË SAJ

VLERESIMI I NDIKIMIT NE MJEDIS I LINJES ELEKTRIKE

PERSHKRIMI I RRJETIT ELEKTRIK EKZISTUES NE ZONEN NE STUDIM.

HIDROCENTRALI HYDROTEC 1

NDIKIMI NE MJEDIS I LINJES ELEKTRIKE.

NDIKIMI NE MJEDIS GJATE PERGATITJES SE KORRIDORIT TE LINJES

NDIKIMI NE MJEDIS SI REZULTAT I TRANSPORTIT TE MATERIALEVE QE DO TE LARGOHEN NGA KORRIDORI I LINJES.

NDIKIMI NE PUNESIM SI REZULTAT I NDERTIMIT TE LINJES

NDIKIMI NE SHENDETIN HUMAN

NDIKIMET E PROJEKTEVE TE TJERA QE SHOQEROJNE PROJEKTIN.

Rrezikshmeria per aksidente qe ndikojne ne shendet dhe mjedis

Vleresime te Organizates Boterore te Shendetesise

Standartet dhe Rekomandimet Nderkombetare

PLANI I MASAVE ME KARAKTER TEKNIK PER TE PARANDALUAR DHE ZBUTUR NDIKIMET NEGATIVE NE MJEDIS.

PROGRAMI I MONITORIMIT TË NDIKIMIT NË MJEDIS GJATE FAZES SE NDERTIMIT TE LINJES ELEKTRIKE PER HEC HYDROTEC 1

PROGRAMI I OPERIMIT GJATE FAZES SE OPERIMIT TE LINJES ELEKTRIKE

NDIKIMET E PROJEKTEVE TE TJERA QE SHOQEROJNE PROJEKTIN.

PËRSHKRIMI PËR SHKARKIMET E MUNDSHME NË MJEDIS, TË TILLA SI: UJËRA TË NDOTURA, GAZE DHE PLUHUR, ZHURMA, VIBRIME, SI DHE PËR PRODHIMIN E MBETJEVE;

PERMBLEDHJE JOTEKNIKE HEC HYDROTEC 1

TRAJTIMI I UJERAVE TE NDOTUR DHE LARGIMI I MBETJEVE

MBETJET E NGURTA

PLUHURI.....

TRAJTIMI I VAJRAVE TE PERDORUR.....

MBETJET INERTE.....

MENAXHIMI I MBETJEVE NGA GOMAT E PERDORURA.....

BATERITE, AKUMULATORET DHE MB MBETJET E TYRE

TRANSFERIMI I MBETJEVE JO TE RREZIKSHME

INFORMACION PËR KOHËZGJATJEN E MUNDSHME TË NDIKIMEVE NEGATIVE TË IDENTIFIKUARA;

Aktiviteti i hidrocentralit ndahet ne dy faza kryesore

TË DHËNA PËR SHTRIRJEN E MUNDSHME HAPËSINORE TË NDIKIMIT NEGATIV NË MJEDIS, QË NËNKUPTON DISTANCËN FIZIKE NGA VENDNDODHJA E PROJEKTIT, DHE VLERAT E NDIKUARA QË PËRFSHIHEN NË TË. *Ndikimi i Projektit Gjate Fazes se Ndërtimit*

Ndikimi i Projektit Gjate Fazes se Shfrytëzimit

MUNDËSITË E REHABILITIMIT TË MJEDISIT TË NDIKUAR DHE MUNDËSINË E KTHIMIT TË MJEDISIT TË NDIKUAR TË SIPËRFAQES NË GJENDJEN E MËPARSHME, SI DHE KOSTOT FINANCIARE TË PËRAFËRTA PËR REHABILITIMIN

VEND – DEPOZITIMI

Te dhenat e sheshit te depozitimit.

Vleresimi teknik i planifikimit te Shesh depozitimit

Sistemimi i Materialeve ne shesh-depozitim

Mbyllja e Shesh-depozitimit

Sistemimi i Material te mbuleses dhe sterileve

Sistemimi i skarpateve para e pas ndertimit

Depozitimi i dheut (kores se tokes).

Punimet e Sistemimit te shtratit te dheut.

Mbjellja e siperfaqeve te reja me fidane . Plani i rehabilitimit.

Pyllezimi.

ZEVENDESIME (10%)

Ndikimet

Vlerësimi, monitorimi dhe mirembajtja e siperfaqeve te mbjella

MASAT REHABILITUESE NE RAST NDOTJE DHE DEMENTIMI TE MJEDISIT

PLANI I MONITORIMIT DHE MENAXHIMIT TE MJEDISIT

Plani i menaxhimit per zbatimin e projektit.

Plani i menaxhimit të mbeturinave të prodhuara gjatë zbatimit të projektit

Planet e sigurisë dhe të menaxhimit të katastrofave hipotetike ose te mundshme

PLANI I MONITORIMIT TE NDIKIMIT NE MJEDIS.

Programi i monitorimit te mjedisit gjate ndertimit dhe operimit te HEC– it

MASAT PER PARANDALIMIN MBROJTJEN E PYJEVE NGA ZJARRI

Masat e parashikuara për fazën I.

Faza II. Shfrytëzimi i hec-it

SISTEMI I SINJALIZIMIT TË ZJARRIT

Pajisjet e kontrollit

Sinjalizuesit e tymit të duhanit

Impiantet elektrikë (Zjarrpërgjuesit automatik)

Fikëset e zjarrit

Komunikimi dhe Ndriçimi i Emergjencës

Rrufepritësit

NDIKIMET E MUNDSHME NË MJEDISIN NDËRKUFITAR (NËSE PROJEKTI KA NATYRË TË TILLË).

NDIKIMET ME NATYRE NDERKUFITARE

PERFUNDIME DHE REKOMANDIME

HYRJE

Pasurite e medha ne burime ujore dhe peizazhi i mrekullueshem i Shqiperise, shoqeruar me kushtet klimaterike, hidrografike, dhe gjeomorfologjike te pershtatshme per krijimin e rrjedhjeve natyrore me prurje dhe renie te medha, bejne te mundur shfrytezimin hidroenergjitik me interes te konsiderueshem ekonomik. Shqiperia renditet ne Ballkan si nje vend me pasuri ujore te konsiderueshme, me nje shtrirje hidrografike te shperndare pothuaj ne te gjithë territorin. Me siperfaqen e saj prej 28 748 km², ne pergjithesi eshte nje vend malor, ku 70% te saj e zene malet, kodrat, liqenet dhe siperfaqet e shtreterve te lumenjve.

Territori hidrografik i Shqiperise ka nje siperfaqe ujembledhese prej rreth 68 000 km², ose 57% me shume se territori shteteror. Ne territorin hidrografik te Shqiperise bien mesatarisht rreth 1400 mm shi ne vit. Ne lartesine mbi 1000 m bien rreshje bore, ku ne zonat e thella malore ajo qendron per disa muaj, duke siguruar ne kete menyre furnizimin me uje te lumenjve e te degeve te tyre per periudhen e pranveres e deri diku edhe te veres. Per arsye te shperndarjes jouniforme te rreshjeve gjate stineve te vitit, edhe prurjet e lumenjeve e te degeve te tyre kane ndryshime te medha. Ne periudhen e dimrit, prurjet jane shume te medha, ndersa ne periudhen e veres, te pakta. Kjo eshte aresyeja qe ne dimer, rrjedhja perben 70% te saj, kurse ne vere e vjeshte 30%.

Kohet e fundit eshte rritur edhe iniciativa per ndertimin e hidrocentraleve te vegjel duke gjetur edhe mbeshtetjen e qeverise, e cila me legjislacionin e saj lehtesoi veshtiresite burokratike duke bere te mundur marrjen e lejes se tyre brenda nje kohe mjaft te shkurter. Ruajtja e mjedisit, si nje sistem dinamik, duhet pare ne teresine e faktoreve natyrore dhe te aktivitetit njerezor qe ushtrohet mbi te duke patur nje rendesi jetike per popullsine dhe jane nje element shume i rendesishem per zhvillimin ekonomik e rajonit. Pikesynimi i Bashkise Gjirokaster eshte rritja dhe zhvillimi i qendrueshem i ekonomise si dhe rritja e investimeve. Por kjo nuk mund te arrihet pa siguruar nje ekuiliber midis zhvillimit te biznesit, me faktoret ekonomike, shoqerore dhe ekologjike ne menyre qe edhe brezat qe do te vijne te kene te njejtat alternativa zhvillimi.

Ne kete raport eshte trajtuar vleresimi mjedisor nga ndertimi i “Hec Hydrotec 1” qe ndertohet duke shfrytezuar ujrata e rrjedhes e perroit te Gurres, dege e lumit te Bences, dege e lumit Vjose, bashkia Tepelene, qarku Gjirokaster.

Ruajtja e mjedisit, si nje sistem dinamik, duhet pare ne teresine e faktoreve natyrore dhe te aktivitetit njerezor qe ushtrohet mbi te duke patur nje rendesi jetike per popullsine dhe jane nje element shume i rendesishem per zhvillimin ekonomik te rajonit. Pikesynimi i Bashkise Tepelene eshte rritja dhe zhvillimi i qendrueshem i ekonomise si dhe rritja e investimeve. Por kjo nuk mund te arrihet pa siguruar nje ekuiliber midis zhvillimit te biznesit, me faktoret ekonomike, shoqerore dhe ekologjike ne menyre qe edhe brezat qe do te vijne te kene te njejtat alternativa zhvillimi.

Kompania investitore do te realizoje projektin hidroenergjitik te Hec "Hydrotec 1". Ky studim eshte arritur duke:

- Paraqitur gjendjen reale te ndikimit te ketij aktiviteti ne mjedisin human.
- Analizuar te gjithë faktoret pozitive dhe negative mjedisore.
- Duke dhene rekomandime per masat zbutese dhe minimizimin e ndikimeve negative ne mjedis.

Per te arritur kete eshte:

- Shfrytezuar informacioni baze i zones
- Shfrytezuar dokumentacionin teknik dhe juridik
- Organizuar takim me komunitetin e zones
- Organizuar takim me specialiste te biznesit te projektit

Ky raport i ndikimit në mjedis është hartuar duke patur parasysh legjislacionin e shtetit shqiptar dhe të Komunitetit European, me akte juridike ligjore dhe nenligjore specifike qe rregullojne ushtrimin e aktivitetit te investimeve dhe gjithashtu aktet ligjore lidhur me mbrojtjen e mjedisit si me poshte:

1.1 Kuadri Ligjor

➤ Ligje

- Ligji nr.10448, date 14.07.2011 “Per lejet e mjedisit”, i ndryshuar
- Ligji Nr. 111/2012, datë 15.12.2012 “Për Menaxhimin e Integruar të Burimeve Ujore”.
- Ligji nr. 81/2017 “ Per Zonat e mbrojtura”
- Ligj, Nr.107/2014, " Per Planifikimin dhe Zhvillimin e Territorit", i ndryshuar
- Ligji nr.60/2014, date 19.06.2014 “Per disa ndryshime ne ligjin nr.10448, date 14.07.2011 “Per lejet mjedisore”, te ndryshuar
- Ligji nr.44/2013, date 14.02.2013 “Per disa ndryshime ne ligjin nr.10448, date 14.07.2011 “Per lejet e mjedisit”,
- Ligji nr.10431, date 09.06.2011 “Per mbrojtjen e mjedisit”, i ndryshuar.
- Ligji nr.31/2013, date 14.02.2013 “Per disa ndryshime ne ligjin nr.10431, date 09.06.2011 “Per mbrojtjen e mjedisit” .
- Ligji nr.10440, date 07.07.2011 “Per vleresimin e ndikimit ne mjedis”,i ndryshuar.
- Ligji nr.10463, date 22.09.2011 “Per manaxhimin e integruar te mbetjeve” , i ndryshuar.
- Ligji nr.156/2013, date 10.10.2013 “Per disa ndryshime ne ligjin nr.10463, date 22.09.2011 “Per manaxhimin e integruar te mbetjeve”,vte ndryshuar.
- Ligji nr.32/2013, date 14.02.2013 “Per disa ndryshime ne ligjin nr.10463, date 22.09.2011 “Per manaxhimin e integruar te mbetjeve”.
- Ligji nr.10006, date 23.10.2008 ”Per mbrojtjen e faunes se eger”, i ndryshuar
- Ligji nr. 41/2013, date 14.02.2013 “Per disa shtesa dhe ndryshime ne ligjin nr.10006, date 23.10.2008 ”Per mbrojtjen e faunes se eger” , te ndryshuar.
- Ligji nr.9587, date 20.07.2006 “Per mbrojtjen e biodiversitetit”, i ndryshuar

- Ligji nr.68/2014, date 03.07.2014 “Per disa shtesa dhe ndryshime ne ligjin nr.9587, date 20.7.2006 “Per mbrojtjen e biodiversitetit”, te ndryshuar
 - Ligji Nr.9048, datë 07.04.2003 “Për Trashëgiminë Kulturore”, i ndryshuar.
 - Nr. 162/2014 “Për Mbrojtjen e Cilësisë së Ajrit në Mjedisit”.
- Ligji nr.37/2013, date 14.02.2013 “Per disa shtesa dhe ndryshime ne ligjin nr.9587, date 20.7.2006 “Per mbrojtjen e biodiversitetit”,
- Ligji nr. 48/2016 për disa ndryshime dhe shtesa në ligjin nr. 9385, datë 4.5.2005, “për pyjet dhe shërbimin pyjor”, të ndryshuar

➤ *Vendime te Keshilit te Ministrave*

- Vendim i KM nr. 912, date 11.11.2015 "Per miratimin e metodologjise kombetare te procesit te vleresimit te ndikimit ne mjedis"
- **Vendim Nr. 686, datë 29.07.2015** “Për miratimin e rregullave, të përgjegjësive e të afateve për zhvillimin e procedurës së vlerësimit të ndikimit në mjedis (VNM) dhe procedurës së transferimit të vendimit e deklaratës mjedisore”
- Vendim i KM nr. 575, datë 24.6.2015 "Për miratimin e kërkesave për menaxhimin e mbetjeve inerte"
- Vendim i KM nr.99, datë 18.2.2005 "Për Miratimin E Katalogut Shqiptar Të Klasifikimit Të Mbetjeve"
- Vendim i KM nr. 652, datë 14.9.2016, "Për rregullat dhe kriteret për menaxhimin e mbetjeve nga gomat e përdorura"
- Vendim i KM nr. 371, datë 11.6.2014, "Për miratimin e rregullave për dorëzimin e mbetjeve të rrezikshme dhe të dokumentit të dorëzimit të tyre".
- Vendim i KM Nr. 765, datë 7.11.2012 për miratimin e rregullave për grumbullimin e diferencuar dhe trajtimin e vajrave të përdorura.
- Vendim i KM, Nr.866, Dt. 04.12.2012 Për bateritë, akumulatorët dhe mbetjet e tyre
- Vendim i KM, Nr.229, Dt :23.04.2014 Për miratimin e rregullave për transferimin e mbetjeve jo të rrezikshme dhe informacionit që duhet të përfshihet në dokumentin e transferimit
- Vendim Nr.994, datë 2.7.2008 për tërheqjen e mendimit të publikut në vendimmarrje për mjedisin

Studimi dhe projektimi mbi mundësinë e përdorimit të ujit për qëllime gjenerimi të energjisë elektrike bazohet në fuqinë e renes së lire të ujit. Kjo energji klasifikohet si energji e pastër me veti zero të cilimit të gazrave karbonik dhe mund të përfshihet Brenda politikave Ambientale dhe ekonomike të krediteve të Karbonit, politike kjo mjaft e kërkuar nga vendet e industrializuara.

Qellimi i Projektit

Mjedisi është bazamenti, mbi të cilin realizohet procesi i zhvillimit ekonomik dhe social në një territor të caktuar. Mbrojtja e tij dhe menaxhimi i qendrueshëm i burimeve dhe pasurive natyrore, që gjenden në këtë mjedis, përben një element kyç në krijimin e një standarti të mirë jetese për popullsinë aktuale dhe një garanci për brezat e ardhshëm.

Qellimi themelor i projektit është prodhimi i pastër i energjisë elektrike duke shfrytëzuar energjinë nga renia e lirë e ujit dhe qellimi kryesor i VNM është të përcaktojë dhe vlerësojë ndikimet që do të ketë në mjedis zhvillimi i projektit për ndërtimin e HEC Hydrotec 1. Ky raport është hartuar në përputhje me kërkesat e Legjislacionit Shqiptar dhe Direktivat e Bashkimit Europian për Vlerësimin e Ndikimit në Mjedis, me akte juridike ligjore dhe nenligjore specifike që rregullojnë ushtrimin e aktivitetit të investimeve dhe gjithashtu aktet ligjore lidhur me mbrojtjen e mjedisit.

Vlerësimi i Ndikimit në Mjedis është një proces sistematik që synon të sigurojë se janë identifikuar dhe janë marrë në konsideratë të gjitha pasojat mjedisore dhe social-ekonomike të zhvillimit të propozimeve për aktivitetin, si gjatë fazës së përgatitjes së tij dhe pas zbatimit. **Synimi kryesor i përgatitjes së Raportit të Vlerësimit të Ndikimit në Mjedis është: të identifikohen ndërthurjet e mundshme të projektit me mjedisin fizik e social dhe me politikën e mbrojtjes së mjedisit për zonat ku do të zhvillohet projekti.**

Me konkretisht, ky dokument ka për qëllim:

- ✓ Te evidentojë pikeprerjet dhe bashkërendimin e aktivitetit me kuadrin rregullator legjislativ kombëtar dhe ndërkombëtar në fushën e mjedisit;
- ✓ Te përshkruajë vlerat natyrore dhe mjedisore në zonën ku do të zhvillohet aktiviteti dhe të identifikojë statusin mbrojtës të saj;
- ✓ Te identifikojë ndikimet e mundshme thelbësore negative në vlerat natyrore dhe në mjedis duke propozuar njekohësisht masat për zbutjen e tyre dhe mbrojtjen e mjedisit nga këto ndikime;
- ✓ Te lehtësojë vendim-marrjen e organeve kompetente planifikuese dhe mjedisore për projektin;
- ✓ Te kontribuojë në përmirësimin e menaxhimit të ndikimeve në mjedis duke përfshirë publikun dhe aktorët e tjerë vendimmarres;
- ✓ Te identifikojë kufizimet, mundësitë dhe resurset të cilat do të influencojnë mbi mënyrën se si duhet të hartohen propozimet për zhvillimin e këtij projekti;
- ✓ Te fokusojë problemet mjedisore si kyçe për planifikimin e zhvillimit të projektit duke promovuar kuptimin me të mirë të marrëdhënieve ndërmjet masave për mbrojtjen dhe infrastrukturën specifike si dhe mjedisit dhe komunitetit përreth;

PERMBLEDHJE JOTEKNIKE HEC HYDROTEC 1

Te harmonizojë ndikimet dhe perfitimet, pra efektet e kombinuara të propozimeve të ndryshme për zhvillimin e veprimtarisë së propozuar me veprimtaritë ekzistuese. Ileresimi i ndikimit në mjedis është një vlerësim i ndikimeve të mundshme pozitive dhe negative që një projekt apo aktivitet mund të ketë mbi mjedisin; përfshirë aspektet natyrore, sociale dhe ekonomike.

Ky raport paraqet një përshkrim të projektit, gjendjen ekzistuese të mjedisit dhe jep një vlerësim të ndikimit. Synimi i këtij vlerësimi është të sigurojë që vendimarrësit të marrin në konsideratë ndikimet në mjedis përpara se të miratojnë projektin. Vlerësimi i Ndikimit në Mjedis në Shqipëri bazohet në ligjin Nr. 10440, datë 07.07.2011 “Për Vlerësimin e Ndikimit në Mjedis”, i ndryshuar.

Bazuar në dispozitat e Ligjit nr.10440 datë 07.07.2011 “Për vlerësimin e ndikimit në mjedis”, veprimtaria e propozuar duhet t’i nënshtrohet procedurës së Vlerësimit Paraprak të Ndikimit në Mjedis, sipas **shtojcës II**, Projektet Që I Nënshtrohen Procedurës Paraprake Të Vlerësimit Të Ndikimit Në Mjedis, **(3.)** Industria e Energjisë, **(ë)** Instalime për prodhimin e energjisë hidroelektrike.

Vend ndodhja e zones së projektit

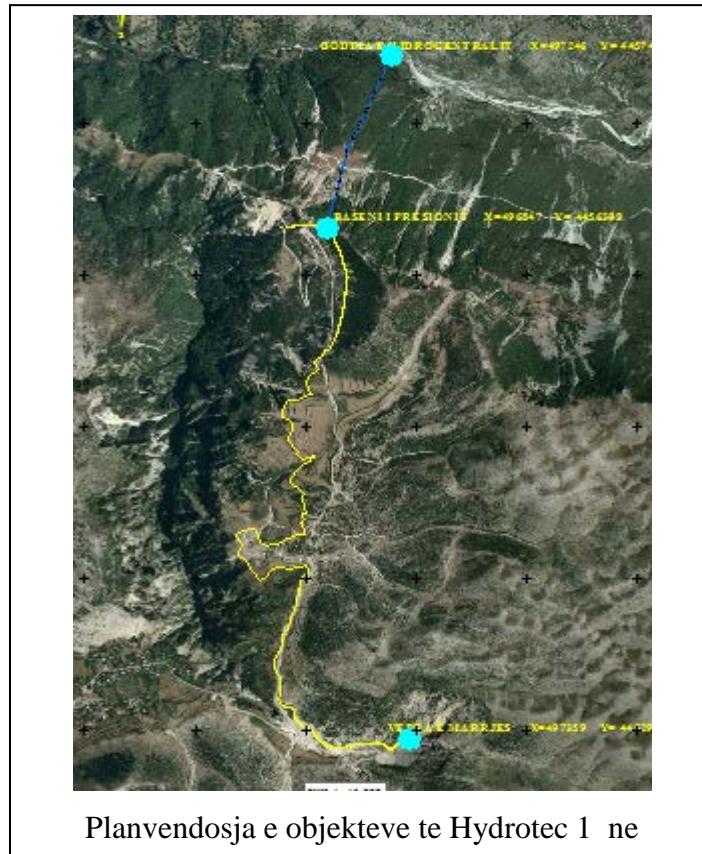
Hydrocentrali Hydrotec 1 ndërtohet duke shfrytëzuar ujrat e perroit të Gurres, dege e lumit të Bences, pellgu ujembledhësi lumit Vjose, bashkia Tepelene, qarku Gjirokastrë.

Hydrocentrali “Hydrotec 1” shfrytëzon ujrat e perroit të Gurres, dege e lumi të Bences

- **Vepra e marrjes do të ndërtohet në kuotën** **986.80 m mnd**
- **Baseni i presionit do të ndërtohet në kuotën** **973.85 mnd,**
- **Ndertesa e HEC – it do të ndërtohet në kuotën** **257.85 m mnd**
- **Fuqia e Hec Hydrotec** **1973 Kw**
- **Tub i derivacionit** **5735 ml**
- **Tub presioni** **1425 m**

Koordinata e Hec Hydrotec 1, Sistemi Koordinativ KRGJSH

Hec Hydrotec 1	X	Y
Godina e hidrocentralit	497246	4457445
Baseni i presionit	496847	4456309
Vepra e marrjes	497359	4452930



➤ **PËRSHKRIMI I MJEDISIT EKOLOGJIK DHE SOCIAL TË SIPËRFAQES KU PROPOZOHET TË ZBATOHET PROJEKTI;**

Pershkrim i bimesise se zones

Pellgu ujembledhes i perroit te Gurre dhe lumit te Bences karakterizohet ne pergjithesi nga nje relief kodrinoro-malor. Per nga origjina, perberja dhe vecorite gjeobotanike bimesia e Shqiperise ben pjese ne nenazonen floristike mesdhetare. Nene zonen ku eshte projektuar ndertimi i hec HYDROTEC 1 bimesia eshte e pasur ne lloje. Rriten kryesisht shkurre, qe zakonisht shoqerohen nga bime barishtore mesdhetare, pak a shume te tipit kserofit dhe me nje perqindje te larte (rreth 65%) te formave jetesore terofite. Bimesia qe rritet ne rajon eshte bimesi qe i pershtatet kushteve te klimes se rajonit, me karakteristike qe rriten ne zone jane: Shkoza (carpinus), drure ose shkurre me lekure te lemuar te perhime. Gjethet e saj jane ushqim kryesor per blegtorine. Lajthi (corylus), drure ose shkurre monoike, lis etj. Lulet mashkull pa rrethlule nga nje ne sqetullen e cdo brakteje, me gathe cilindrike te varur ato femer me rrethlule te imet, me nga dy ne sqetullen e cdo brakteje, ne lulesa te clirta ose

burbuqe ngjashme. Ne fshatrat perreth zones rriten edhe nje numer i konsiderueshem bimesh frutore si molle, ftonj, dardha, kumbulla, zona njihet edhe per kultivimin bimeve medicinale.

Pershkrimi i faunes

Zona e studiuar per ndertim te vepres hidroenergjitike lidhet e komunikon si habitat, mjedis ushqimor, riprodhues dhe migrues. Nder llojet e botes shtazore permendim kafshet tipike si derri i eger (sus Skrofa) qe tani gjendet shume rralle Per sa i perket faunes kjo zone karkaterizohet ujku, dhelpra, kunadhja, shqarhi, ketri, iriqi, lakuriqi i nates (disa lloje), breshka, skifter (disa lloje), thelleza e malit, pellumbi i eger, qukapiku, grifsha, bilbili, si dhe shume lloje zvarranikesh dhe insektesh.

Mjedisi Social.

Fshatrat, qe ndodhet afer me zonen e projektit jane te banuar nga nje numer i konsiderueshem popullsie. Ne koto fshatra jane te perqendruar mosha e trete e popullsisë pasi te rinjte kane migruar dhe emigruar per nje jete me te mire.

Infrastruktura rrugore

Infrastruktura ekzistuese rrugore e cila lidh fshatrat e zones me njeri- tjetrin eshte e favorshme per ndertimin e objekteve te hec-it, pra nuk ka nevojë per hapje te rrugeve te reja.

Ekonomia

Zhvillimi ekonomik i zones dhe fshatrave perreth nuk mund të shihet i ndarë nga zona që e rrethon. Papunesia vazhdon te mbetet ne nivele te larta. Burimet kryesore ekonomike vazhdojne te vijne nga dergesat e te rinjve qe ndodhen emigrante ne vendet e Bashkimit European. Pjesa me e madhe e banoreve te ngelur ne kete fshat i sigurojn te ardhurat me remitancat dhe nje pjese te vogel nga sektori i blegtorise bujqesise, dhe sherbimeve.

Mjetet e komunikimit

Sherbimet postare dhe gazetate kryesore ofrohen vetem ne qendrat kryesore te banuara.. Sherbimi telefonik eshte i telefonise se levizshme, ku ne territorin ne fjale operojne Shoqerite Telekom me mbulimin me te madh te zones, Vodafon dhe rrjeti Eagle Mobile.

Shendetesia

Sherbimi shendetesor ne fshatrat perreth nuk eshte ne nivelin e duhur ndaj banoret e zones shpesh jane te detyruar te shkojne ne qytetin e Tepelenes dhe Gjirokastrës per t'a siguruar ate.

2. INFORMACION PËR PRANINË E BURIMEVE UJORE NË SIPËRFAQEN E KËRKUAR NGA PROJEKTI DHE NË AFËRSI TË SAJ

Zona Tepelene Nivice, sipas ndarjes klimatike të Shqipërisë bën pjesë në zonën klimatike Mesdhetare kodrinore në zonën juglindore, ku në terrenin e relievit të kësaj, lugina e perroit të Bençës bashkë me rrjedhjen e sipërme të Shushicës dhe ajo e perroit të Belicës përfaqësojnë dhe pjesën më të lartë të saj. Kjo zonë për karakterin e theksuar luginor me drejtim veriperëndim-juglindje i nënshtrohet në mënyrë aktive ndikimit të detit Adriatik dhe me pak atij Jonian. Për të plotësuar më mirë analizën klimatike të këtij pellgu, krahas të dhënave për stacionet e Tepelenes dhe të Nivices (me lartësi përkatësisht 220m dhe 780metra mbi nivelelin e detit), janë marrë në konsideratë edhe seritë klimatologjike të stacioneve të cilat bëjnë pjesë në pellgun ujëmbledhës të perroit të Bençës.

Rrezatimi diellor dhe diellzimi

Nga të dhënat rezultojnë se sasia vjetore e rrezatimit të përgjithshëm diellor arrin vlerën 1475 Kwh/m². Nga ecuria ndërvjetore e këtij elementi, shihet se vlera më e lartë e tij arrihet në korrik (211 Kwh/m²) dhe ajo më e ulët në dhjetor (47 Kwh/m²). Kjo zonë, ashtu si edhe në rastin e rrezatimit diellor, karakterizohet nga një numër i madh i orëve me diell. Mesatarisht gjatë vitit ka 2457 orë me diell, me vlerën më të lartë në korrik me 349.5 orë dhe atë më të ulët në dhjetor me 91.6 orë.

Regjimi i temperaturës së ajrit

Siç e përmendëm dhe më sipër, pozicioni gjeografik dhe format e ndryshme të relievit ndikojnë ndjeshëm në kushtet klimatike të zonës, dhe sidomos në vlerat e temperaturave të ajrit. Një përfytyrim i përgjithshëm të regjimit termik të një zone jep shqyrtimi i vlerave mesatare vjetore të temperaturës. Konkretisht, temperaturat mesatare vjetore luhet nga 12.3°C në stacionin e Nivices deri në 15.2 °C në Tepelene. Këto janë vlera mesatare të nxjerra nga një seri e gjatë vëzhgimesh (30 vjet) të pranuar nga Organizata Botërore e Meteorologjisë. Nga studimi i kryer për këtë zonë rezultojnë se gradienti i temperaturës është 0.54°C/100m, që do të thotë se me ngjizjen në lartësi çdo 100metra, temperatura mesatare e ajrit zvogëlohet me 0.54°C. Për të evidentuar ecurinë brendavjetore të ajrit le të referohemi tab. I.3.1 në të cilën jepen vlerat mesatare të temperaturës së ajrit për çdo muaj për stacionet Tepelene dhe Nivice.

Tab. Temperatura mesatare mujore e ajrit

	I	II	III	IV	V	VI	VII	VIII	IX	X	XI	XII
Nivice	4.4	4.5	6.7	9.7	14.7	18.6	21.3	21.6	18.1	13.6	8.8	5.3
Tepelene	6.7	7.6	10.1	13.2	17.8	21.8	24.3	24.7	21.2	16.5	11.3	7.4

Reshjet atmosferike

Nga vete relievi i pellgut ujembeledhes te perroit te Bençes, i cili fillon nga lartesi mbi 1000 metra mbi nivelin e detit deri ne bashkimin e tij me lumin Vjose (rreth 200 metra mbi nivelin e detit) rezulton qe shperndarja e reshjeve brenda pellgut te jete shume e ndryshme. Konkretisht ne stacionin e Tepelenes bien mesatarisht 1185.5 mm reshje ne vit nderkohe qe ne stacionin e Nivices qe ndodhen ne pjesen e sipërme te ketij pellgu bie 2123.2 mm ne vit. Nga studimi i kryer per kete zone rezulton se gradienti i reshjeve eshte 170mm/100m, (domethene se me ngjitjen ne lartesi çdo 100m, sasia vjetore e reshjeve rritet afersisht me 170mm). Nisur nga kjo rezulton se pjesa e sipërme e ketij pellgu karakterizohet me reshje te bollshme te cilat e kalojne ne menyre te konsiderushme sasine e reshjeve qe bie mesatarisht ne Shqiperi.

Po te studiojme shperndarjen brendavjetore te reshjeve ne kete zone verejme qe kjo shperndarje eshte e pabarabarte ne periudha te ndryshme te vitit. Sasia me e madhe e reshjeve bie gjate gjysmes se ftohte te vitit rreth 70%, nderkohe qe gjate muajve te veres sasia e tyre eshte me e vogel, rreth 30%. Kjo shperndarje lidhet me veprimtarine e theksuar ciklonare gjate muajve te ftohte te vitit, e cila shoqerohet me mot me vranesira dhe reshje te bollshme. Ne tabelen e meposhteme jepen sasite per çdo muaj te reshjeve qe bien ne stacionet Tepelene dhe Nivice. Keto vlera jane rezultat i perpunimit te serive shumevjeçare te reshjeve (30 vjet), seri vrojtimesh e pranuar nga Organizata Boterore e Meteorologjise per kryerjen e studimeve klimatike te nje rajoni te dhene.

Muajt	I	II	III	IV	V	VI	VII	VII	IX	X	XI	XII
Tepelene	131. 4	134. 6	103. 4	91.6	71.7	41. 6	26. 6	30. 2	63.2	110. 2	198. 7	182. 2
Nivice	243. 2	260. 3	207. 8	165. 0	103. 8	50. 6	31. 7	45. 0	101. 2	209. 0	352. 9	352. 7

Tab. Sasia mujore shumevjeçare e reshjeve

- **NDIKIMET E MUNDSHME NEGATIVE NË MJEDIS TË PROJEKTIT, PËRFSHIRË NDIKIMET NË BIODIVERSITET, UJË, TOKË DHE AJËR;**

Ndikimi ne atmosfere

Gjate fazave të ndertimit te Hec-it dhe germimeve mund te kete emetim pluhurash dhe ky ndikim negativ ne cilesine e ajrit do te jete i perkohshem. Gazet e demshme te cliruara nga djegia e karburantit te automjeteve dhe pluhurat mund te krijohen gjate fazes se ndertimit te Hec-it por gjithnje pa i kaluar limitet e lejuara, nderkohe qe gjate shfrytezimit te Hec-it nuk do te kete emetime gazesh te demshme dhe theksojme se keto burime gjeneruese te

PERMBLEDHJE JOTEKNIKE HEC HYDROTEC 1

energjië elektrike jane te pastra cka ndihmojne ne riciklimin e gazrave me efekt sere. Por mund te kreditojne kredite te Karbonit.

Tabela: Shkarkimet ne uje; emetimet ne ajer; zhurmat; vibracionet; ndricimi; nxehtesia; radiacioni; depozitimet/ mbetjet ne toke dhe dhera te tjera.

Nr	Pershkrimi i mbetjes	Tipi	Sasia	Perberja	Fortesia
1	Emetimet ne ajer	Komponente kimike	Pa shifra	CO ₂ , NO _x , SO ₂ , CO	-
2	Zhurmat; vibracionet	zhurmat; vibracionet	sdihet	Zhurma fiziko - mekanike	> 70db
3	Ndricimi	Ska	-	-	-
4	Nxehtesia	Nga transformatoret	sdihet	Vaj ne qarkullim	sdihet
5	Radiacioni	Ka	-	-	-
6	Depozitimet/ mbetjet ne toke dhe dhera	-	-	-	-
7	Te tjera	N	-	N	-

➤ *Ndikimi ne toke*

Nga Vepra e marrjes deri tek ndertesat e centralit, te gjitha veprat hidroteknike, ndertohen ne formacione te qendrueshme gjeologjikisht.

Toka eshte element qe peson ndryshime gjate zbatimit te projektit sepse:

- Do te germohet material por do te rikthehet ne fazen e rehabilitimit te terrenit.
- Do te kryhen punime betoni (M 150, M200 dhe M250).
- Per Hec HYDROTEC 1 do te ndertohen veprat e marrjes se ujit, dekantuesi, tubacioni i renies se turbinave dhe baseni i presionit. Te gjitha keto shoqerohen me nje volum te konsiderueshem punimesh.
- Do te ndertohen godinat e agregateve hidroturbogjeneratore + puset e shuarjes se energjië.
- Do te montohen dhe do te vendosen ne toke konstruksione metalike, tuba dhe pajisje te tjera celiku dhe plastike.
- Do te shtrohet zhavorr dhe do te behen punime te ndryshme si mur guri, betonime, dhe risistemime per riformulimin e peisazhit duke e kthyer ate ne gjendjen e meparshme visuelle etj. Ndikimi i punimeve per ndertimin e veprave dhe permasat e nderhyrjeve do te jene te ndjeshme, megjithate keto inerte do te sistemohen ne mjediset me te aferta per te mbushur carje dhe rreshqitje te ndryshme qe mund te kene ndodhur prej vitesh, duke sherbyer si mbrojtje (argjinature) kunder erozionit nga ujerat dhe duke i zvogeluar pasojat e tij.

Nga zhillimi i projektit nuk do te kete asnje ndikim ne cilesine e tokes. Ndikime do te kete vetem gjate fazes se ndertimit ne sipërfaqen e tokes te prekur nga projekti. Keto ndikime lidhen me germimet per ndertimin e objekteve te hec-it dhe me procesin e

punimeve te betonit. Por pas cdo procesi pune, gjate fazes se ndertimit do te behet dhe sistemimi i dherave dhe rehabilitimi i mjedisit.

Ndikimi ne regjimin dhe perdorimin e ujerave

Realizimi i projektit per ndertimin e Hec HYDROTEC 1 do te ndikojte ne regjimin e ujerave te perroit. Ujerat e shirave qe bien, duke u bashkuar dhe me ujerat siperfaqesore te degeve perberese te tjere me te vegjel, ushqejne rrjedhjen ne segmentin e perroit qe do ndertohet hidrocentrali. Ujerat siperfaqesore do te pesojne ndryshime sepse:

- Do te kete shmangie te perhereshme te nje sasie te ujit te perroit per Hec HYDROTEC 1, por mund te theksojme se nga aksi ku vepra e marrjes do te ndertohet deri tek godina e centralit zhvillohen dege ujore ushqyese te perroit te cilat ruajne ekuilibrat ekologjike te tij.
- Nuk do te kete ndikim domethenes ne ujerat nentokesore sepse nuk do te krijohen basene te medhenj ujore per rregullimin e regjimit te prurjeve.
- Perroi qe do te ndertohet hidrocentrali nuk do te thahet dhe nuk do te krijohen probleme me shtratin e tij te vjeter, sepse do te perdoret vetem nje pjese e sasise se prurjeve te tij. Nje minimum ujerash (sipas legjislacionit Q355) gjate gjithe periudhes lihet te rrjedhe ne shtratin natyror te perroit direkt nga vepra e marrjes.
- Nuk do te krijohen rreziqe te mundshme nga projekti per permbytje per popullsine e zones sepse pervec prodhimit te energjise se paster elektrike do te disiplinoje edhe ujerat ne kete segment.

Ndikimi ne balancen e ekosistemit. Prurjet ekologjike

Do te kete ndryshim te parametrave ekologjike si pasoje e marrjes se nje sasie te ujit per t'u shfrytezuar nga impianti hidro – elektrik. Ndikimi do te jete me domethenes ne pjesen e perroit ku do te ndertohet vepra e marrjes se Hec - it, ndersa ne pjeset e poshtme te tyre, parametrat do te kalojne ne gjendje te ekuilibruar natyrore. Bilanci biotik do te kete ndryshime te vogla ne segmentin e perroit ku do ndertohet vepra e marrjes se Hec - it, por ne rrjedhen e poshtme qe eshte edhe pjesa me dinamike ne lloje dhe numerike rivendoset gjendja normale si pasoje e shtimit te ujit nga afluentet e ketij perroi.

PERMBLEDHJE JOTEKNIKE HEC HYDROTEC 1

Koordinatat e kurbes se qendrueshmerise			
Aksi I Vepres se Marrjes Hydrotec 1			
Ditet	Viti 50%	Viti 25%	Viti 75%
364.6	0.036	0.042	0.033
355	0.042	0.047	0.039
329	0.087	0.090	0.084
292	0.110	0.129	0.102
256	0.128	0.147	0.107
219	0.159	0.166	0.113
183	0.186	0.250	0.133
146	0.265	0.288	0.153
110	0.294	0.379	0.157
73	0.332	0.512	0.170
37	0.398	0.856	0.222
18	0.468	1.717	0.392
0.5	0.538	2.141	0.451

Sipas legjislacionit ne fuqi ligji nr.111/2012 “Per manaxhimin e intergruar te burimeve ujore” prurje ekologjike merret prurja e 355 diteve te kurbes se qendrueshmerise se perroit. Ne rastin tone per hec Hydrotec 1 sipas llogaritjeve prurja ekologjike per vepren e marrjes eshte 0.42 m³/s. Uji qe do te lihet per vaditje eshte 0.07 m³/sek. Prurja llogaritese e pranuar per hidrocentralit “Hydrotec 1” eshte 0.33 m³/sek.

Ndikimi ne bimesi

Zona perreth ku do te ndertohet Hec HYDROTEC 1 ne pergjithesi eshte e pasur me bimesi. Zbatimi i projektit dhe zhvillimi i tij nuk do ndikojne ne humbjen e habitateve te bimesise ekzistuese, por vetem demtim i nje pjese shume te vogel bimesie gjate fazes se zbatimit te projektit. Gjate kryerjes se punimeve do te kete demtim ne nivel te ulet , te bimesise, ne gjurmen e projektit por shoqeria investitore menjehere pas ndertimit te objekteve te hec-it do te bej rehabilitimin e zones duke mbjell perseri bimesi vendase dhe gjithashtu godina e hec-it do harmonizohen me ndertimet karakteristike te zones duke mos thyer pamjen vizive te peisazhit te lugines. Rruge te reja nuk do te hapen, do te shfrytzezohen vetem rruget ekzistuese, gje qe ndikon ne zbutjen e ndikimeve negative ne mjedis gjate ndertimit te nje objekti. Ne aksin e gjurmes se projektit qe eshte e pasur me bimesi nga baseni i presionit deri te godina e centralit (shih ortofoton bashkelidhur) nuk do te hapen rruge, nuk do

punohet me makineri pasi dhe terreni eshte shume i pjerret. Do te punohet me teleferik dhe nuk do te kete demtim te bimesise se larte.

Masat parandaluese per te zbutur ndikimet

-Kujdes i vecante gjate hapjes se traseve te objeteve te hec-it, kryesisht gjate hapjes se kanalit te tubacionit te derivacionit dhe tubacionit te presionit. Shoqeria investitore te marri masa per te reduktuar ndikimet ne mjedis, ne demtimin e bimesise, te preket vetem gjurma e objekteve dhe jo hapsire tjeter anash saj.

-Mbjellje me fidane e gjithë periferise te territorit gjate ndertimit te trasese shfrytezimit te kesaj traseje dhe ne menyre te vecante me mbylljen e aktivitetit te kesaj traseje. Kjo mase do te sherbeje dhe per uljen e nivelit te pluhurave dhe zhurmave ne vazhdim te projektit si dhe te rrise mundesimin per vetegjenerim te drureve ne pjesen e siperme dhe shpatin tjeter te kodres.

-Mbjellja perpara se te filloje ndertimi i te gjithë periferive te tjera per te izoluar pjesen e fragmentizuar nga shfrytezimi prej atyre te paprekura nga projekti duke lene mundesine per hapje te metejshme te ketyre specieve vendase ne terrore fqinje. Te dy keto masa do te sherbejne si barriera per pluhurin gjate ndertimit te trasese dhe shfrytezimit te saj

-Uljen e tensionit e te shfrytezimit per stinen e veres duke evituar keshtu sa te jete e mundur erozionin dhe pluhurat, nga ana tjeter per te ulur efektet erodike gjate periudhave te thata do te perdoret lagje e terreneve nen pune dhe sidomos lagje te vendburimit te materialit te nxjerre, kjo do te evitoje dhe ndotjen gjate trasnportit (materiali i thate krijon pluhura).

-Mbjellja e siperfaqeve te skarpatave ne anen e siperme dhe te poshtme, kur paraqitet e nevojshme.

-Hapja e kanaleve gjatesore dhe anesore

-Ndertimi i mureve mbajtes ne raste te nevojshme.

Kompania investuese krahas zbatimit te projektit inxhinierik do te hartoje nje plan rehabilitimi te zones se projektit, vecanerisht aty ku toka i eshte nenshtuar punimeve te germimit.

Ndikimi ne faune

Fauna e zones perbehet nga lloje natyrore dhe te kultivuara. Zbatimi i projektit, ndertimi i hec-it nuk ndikon ne humbjen e specieve shtazore, per periudha afatgjata. Mund te kete ndikim ne faune (e perbere nga zvarranike, urithe, amfibe, shpende dhe insekte) gjate fazes se ndertimit te vepres se Hec HYDROTEC 1 per shkak te trembjes se tyre apo prishjes rastesore te foleve gjate tjetersimit te siperfaqes, por kjo nuk do te ndodhe gjate shfrytezimit te tij. Per shkak te projektit, nuk do lejohet zvogelim te habitatit te specieve ujore sepse lumenjte perbejne nje ekosistem me vlera jetike per shume

specie ujore (si amfibe, krimba, bime ujore, etj) te cilet jane pjese e rendesishme e zinxhirit ushqimor ne ambientin ujqor.

Ndikimi ne regjimin e zhurmave

Niveli i lejueshem i zhurmës varet nga popullsia lokale ose shtëpi të izoluar afër centralit elektrik. Zhurma vjen kryesisht nga turbinat dhe pershpejtuesit. Në ditët e sotme, zhurmë brenda ne central elektrik mund të reduktohet, nëse e nevojshme, në nivele ne fushen e 70 dBA, pothuajse i pandjeshem nga jashtë. Në lidhje me ndikimin e zhurmave, është marre si shembull hidrocentrali (Fiskeby në Norrköping, Suedi), i cili është një shembull për t'u ndjekur, ku pronari kishte kërkuar një zhurmë maksimale të brendshëm ne nivelin e 80 dBA në funksionimin e plotë, gjatë natës, ishte vendosur në 40 dBA në.

Për të arritur këto nivele të zhurmës u vendos që të gjithë komponentët (turbinat, pershpejtuesit dhe gjeneratorë) do të bliheshin në një paketë nga një prodhues i njohur. Kontrata e blerjes kishte të caktuar nivelin e zhurmës që duhet të arrihet me xhiro maksimale dhe minimale. Prodhuesi miratoi masat e mëposhtme: Tolerances shumë të vogel rripat e transmesionit turbine gjenerator, veshje izoluese mbi turbinë; ujë të ftohje në vend të ajrit të ftohjes per gjeneratoret dhe një dizajn të kujdesshëm të komponenteve ndihmës. Si dhe izolimin termik per te gjithë strukturen e godines, ndërtimit është dhënë me izolimin akustik. Rrjedhimisht, niveli i arritur te zhurmës doli e ndryshme ndermjet 66 dBA dhe 74 dBA, e cila ne teresi doli 20 dBA më e ulët se mesatarja suedeze per njesite e vogla te centraleve hidrike.

Perreth vepres hidroteknike nuk ekziston asnje ndikim ne nivelin e zhurmave te modifikuara nga vepra.

Ndikimi ne Erozion

Degradimi fizik dhe erozioni i tokes mund te jene problem per shkak te terrenit. Sic eshte e shpjeguar edhe ne studimin gjeologjik toka ku do te ndertohet vepra eshte e qendrueshme dhe jane bere llogaritjet e nevojshme qe objektet dhe terreni ku ato do te ndertohen te jene po ashtu te qendrueshme. Ne zonen qe analizohet, projekti i propozuar do te kete impakt pozitiv. Nderhyrjet per ndertimin e veprave do sistemojne terrenin per shmangien e erozionit (sepse do te jete edhe ne favor te projektit). **Nuk do te kete errozion te tokes** dhe do te behet disiplinimi i ujerave te perrenjve qe ne periudhe reshjesh masive behen te rrembyeshem. Edhe nga shkarkimi i ujerave pas daljes nga turbinat nuk do te kete probleme erozioni sepse ato do te derdhen ne vepren energjitike pasardhese nepermjet nje pusi shuarje te energjise dhe kanalit te shkurter.

Ndikimi ne Mjedisin Human

Realizimi i projektit për ndërtimin i Hec-it nuk do te kete ndikime ne levizjen apo zhvendosjen e popullates se zones. Nga raporti i vepres si planvendosje me

komunitetin ben qe vepra te mos influencoje negativisht ne demografine komunitare. Studimi dhe realizimi i tij ka si objektiv kryesor prodhimin e energjisë elektrike e cila **do të ndikojë pozitivisht në përmirësimin e kushteve të jetesës së komunitetit të zones, duke ju krijuar mundesi punesimi**, i cili mund te jete sezonal (gjate ndertimit) ose i perhershëm (gjate shfrytezimit). Vepra do te ndikojë ne furnizimin me energji elektrike duke hyre ne sistemin energjistik kombetar nepermjet nenstacionit me te afert ose duke sherbyer si nje garanci energjitike rezerve per zonen.

Ndertimi i hec-it ne kte zone ndikon pozitivisht ne popullsine vendase. Gjate ndertimit te hec-it nje pjese e madhe e popullsisë do te punesohen duke ndikuar ne rritjen e te ardhurave te tyre. Personeli i cili do te punoje gjate shfrytezimit te vepres do te jete i kualifikuar dhe i trajnuar si per sigurimin teknik ashtu edhe per rreziqet e mundeshme. Ndersa per sa i perket ndikimit ne shendetin e njerezve eshte ai i situatave jonormale qe mund te shkaktohen gjate ndertimit te veprave. Zbatimi i rregullave te sigurimit teknik e minimizon kete impakt. Nje pjese e gjyrmes se projektit (aks i tubacionit te derivacionit) zhvillohet afer zones se banuar. Nu do punohet heret ne mengjes, ne darke vone dhe gjate orarit te drekes ne menyre qe te mos shqetesohen banoret e zones. Situata pak shqetesuese per banoret qe jetojne aty eshte krijimi i problemeve ne qarkullim duke qene se jane rruge rurale dhe nuk perballojne trafikun e krijuar nga makinerite e medha qe tranportojne materiale ndertimi per ne objektet e hec-it. Godina e e centralit do te ndertohet ne menyre qe te mos lejoje depertimin jashte te zhurmes dhe dridhjeve te turbinave, gjate funksionimit te hec-it.

Ndikimi ne Qarkullim dhe Infrastruktura

Projekti nuk do te kete ndikim negativ ne infrastrukturen rrugore te zones ku do te ngrihen e te funksionojne Hec-i. Ndikim do te kete vetem gjate fazes se ndertimit per shkak te rritjes se fluksit te makinave. Gjate fazes se shfrytezimit qarkullimi i automjeteve do te jete i kufizuar dhe nuk do te perbeje rrezik per aksidente. Korridoret e hyrje-daljeve ne veper dhe rruget komunikuese te objekteve behen ne vende të pershtashme e pa prishur breza pyjor te breglumit. Rruget ekzistuese do te mirembahen nga kompania gjate funksionimit te hec-it qe do jete dhe ne nevojë te vepres dhe te komunitetit te zones.

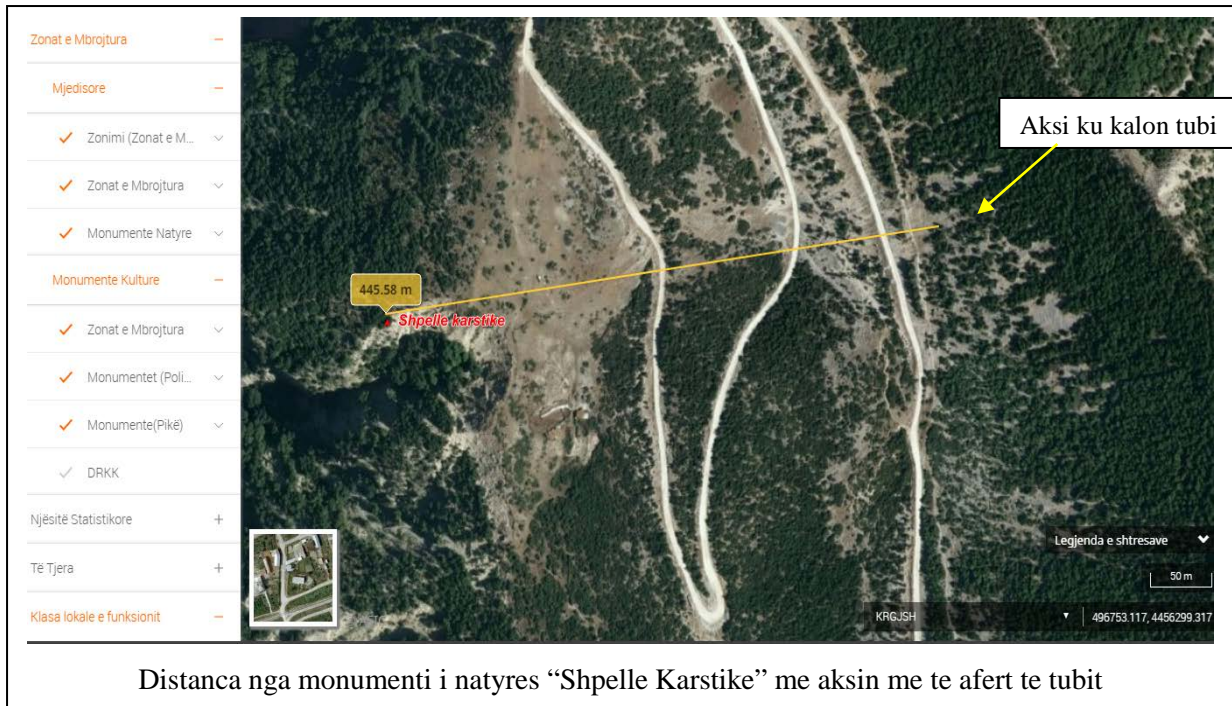
Nuk do te kete hapje rruges te reja pasi rruget ekzistuese mundesojne lidhjen me objektet e hec-eve te projektuar. Nga baseni i presionit deri te godina e centralit mungon infrastruktura rrugore por ne kete aks do punohet me teleferik pasi terreni eshte shume i pjerrët per te hapur rruge per kalimin e makinerive. Pra nuk do te kete hapje te rruges te reja.

Ndikimi ne habitatet, Objektet me Status te Cilesuar

Bazuar ne koordinatat e objektevedhe ne gjurmen e tubacioneve per projektin ndertim i hec HYDROTEC 1 ne ujrat e perroit te Gurre, dege e lumit te Bences, nuk do te kete asnje ndikim ne objektet me status te cilesuar.

PERMBLEDHJE JOTEKNIKE HEC HYDROTEC 1

Sipas projektit te gjithë objektet e hec-it ndertohen jashte zonave te mbrojtura dhe ne nje distance te larget me ta. Zona me e afert me gjurmen e hec-it eshte Monumenti i Natyres “ Shpella Karstike” me rreth 445 m larg, duke respektuar zonen buferike te monumenteve te natyres. Pra ndertimi i hec Hydrotec 1 nuk do te kete asnje ndikim ne zonat e mbrojtura.



Ndikimi ne Peizazh dhe ne Trashegimine Kulturore Estetike

Referuar ne koordinatat e mesiperme zona e projektuar per te ndertuar Hec "HYDROTEC 1" nuk mbart ndonje objekt me status monument kulture apo trashegimi kulture.

Ndikimet e emetimeve kimike ne toke dhe rrethimet

Realizimi i projektit nuk ka ndikime negative afatgjata ne aspektin e ndikimeve kimike dhe depozitimeve ne token dhe rrethinat ku do te zhvillohet projekti. Gjate fazes se ndertimit te Hec HYDROTEC 1 mund te kete derdhje aksidentale te karburanteve te automjeteve apo solventeve megjithate firma zbatuese merr persiper shmangien e tyre ne vend. Ne rastet e gomave të makinerive të dëmtuara apo baterive, edhe pse do jenë në sasi të vogla, shoqëria sipërmarrëse e zbatimit të punimeve do të bëjë dorëzimin e tyre në përputhje me standardet e legjislacionit shqiptar në shoqëritë e licencuara nga shteti shqiptar për grumbullimin e tyre.

Ndikimi ne perdorimin e tokes .

Realizimi i projektit nuk ka ndikime negative ne cilesine e tokave qe perdoren nga banoret e zones.

Ndikimi ne klime dhe ajer.

Ne terma te shkurtuar dhe te faktit qe ndikimi do te jete lokal, ndotja e ajrit do te kuptojme prishjen e cilesise se ajrit perreth zones nga punimet e ndertimit sic jane pluhurat nga procesi i germimeve dhe pergatitjes se betonit per bazamentin, te cilat do te shtohen me shume gjate perdorimit te punimeve me pajisje ne procese me materiale te thata, ne periudhen e pranveres, veres dhe vjeshte. Ky proces do te ndikoj gjate procesit te ndertimit te bazamenteve, si montimi i shtyllave ne terren edhe pse ndikimi do te jete i vogel dhe i lokalizuar, si dhe ndikimi nuk do te jete shkak i ndryshimeve klimaterike, nuk do te kete ndikim gjate operimit dhe mirembajtes se tyre.

Ndikim nga mjetet rrugore qe do te perdoren gjate mirembajtes nuk do te ndikojne ne cilesine e ajrit, ndikimi eshte i pa perfillshem per cdo veper apo seksion te ketij projekti. Ky projekt nuk ndikon ne keto elementet mjedisore si psh nga çlirime te pluhurave apo gjate germimit, etj. Ndersa nga linjat e transmetimit qe do te ndertohen per disa site qe te furnizohen me energji, perreth kurores se telave mund te shkaktojne nje jonizim minimal te ajrit nga linja e transmetimit, edhe pse eshte karakteristike tipike e tyre por ne veçanti per Linjat e Tensionit te Larte.

Ndikimi ne turizem

Ndertimi i Hec-it shoqerohet me permiresimin e infrastruktures rrugore ne afersi te Hec-it, e cila e kombinuar me bukurite e rajonit, gjithmone do te jete atraktiv per turistet vendas dhe te huaj.

Ndikimi ne ekonomi

Projekti do te krijoj mundesine e punesimit te banoreve te zones duke ndikuar direkt ne rritjen ekonomike te tyre dhe indirekt ne rritjen e ekonomise se Bashkise Tepelene. Me prodhimin e energjise elektrike nga ky projekt, gjithashtu, do te kete zhvillim edhe industria e lehte dhe ushqimore zonale dhe do te zgjerohen edhe sherbimet. Ndikimi i ketij aktiviteti ne rang lokal do te jete pozitive dhe me impakt ne rendesishem per komunitetin e zones perreth. Per cdo shesh qe do te shfrytezohet cdo pronar toke do te marre qera apo do t'i blihet konform kushteve te percaktuar ne kontrate. Ndersa ne rang rajonal aktiviteti do te kete ndikim te moderuar ne te ardhurat ekonomike nga te ardhurat qe do te fitohen nga pagimi i taksave vendore, TVSH, Sigurime, etj dhe mundesi punesimi ne rang rajonal.

Për të ndërtuar hidrocentralin, siç u tha me sipër, duhet të kemi në dorë marrëveshjen e të dyja palëve. Për të gjitha këto shoqëria është e detyruar të marrë lejet perkatese nga Ministria e Turizmit dhe Mjedisit, pushteti vendor, agjencite e basenit ujqor etj dhe ne fund nga AZHT-ja per marrjen e Lejes se Ndertimit. Pas përfundimit të ndertimit dhe montimit të instalimeve për arsye teknike bëhet një test elektriciteti dhe një test për matjen e fuqisë së fushës elektro-magnetike.

Ndikimi ne Shendetin Human.

I vetmi ndikim ne shendetin e njerezve eshte ai i situatave jonormale qe mund te shkaktohen gjate ndertimit te veprave. Zbatimi i rregullave te sigurimit teknik e minimizon kete impakt. Personeli i cili do te punoje gjate shfrytezimit te vepres do te jete i kualifikuar dhe i trajnuar si per sigurimin teknik ashtu edhe per rreziqet e mundeshme.

▪ **Ndikimi ne mjedis i linjes elektrike**

Lidhja me sistemin elektroenergjitik e hec Hydrotec 1

- Hidrocentrali Hydrotec 1 do te ndertohet ne bashkine Tepelene, qarku Gjirokaster.
- Fuqia e Hidrocentralit do të jetë 1975 kW.
- Ne Hidrocentral do te instalohet nje agregat Pelton.
- **Lidhja me sistemin elektrik nga Nenstacioni i Hc Hydrotec 1 do te behet nepermjet linjes elektrike 20kV me zbaren 10kV te nenstacionit 110/10kV Tepelene nepermjet instalimit te nje transformatori zbrates 20/10kV ne nenstacionin e Tepelenes.**
- Karakteristikat e linjes 20kV jane:

Linja elektrike kalon jashte zonave te mbrojtura. Ndikimet ne mjedis do te jene minimale. Ky projekt nuk do te kete nderveprime me mjedisin dhe as ndikime te mundshme/thelbesore ne elementet perberes te tij. Lidhur me rruget per te shkuar ne sheshin e ndertimit te linjes, jane nje distance mjaft e shkurter per t'u lidhur me rruget kryesore. Do te kete krijim te xhepave ne kah te rruges ekzistuese ose hapje te rrugeve te shkurtra provizore, te cilat do te krijojne akses per ne vendpunim, kryesisht per vendosjen e shtyllave.

Ndikimi ne mjedis gjate pergatitjes se korridorit te Linjes

Nje ndikim ne mjedis ka edhe pergatitja e korridorit te ndertimit te Linjes Hec-it HYDROTEC 1. Per pasoje gjate permiresimit te ketyre distancave shume te shkurtra te rruges do te kemi emetim pluhuri ne sasira shume te vogla ne atmosfere si rezultat i punimeve te ndryshme qe duhet te behen ne korridorit te linjes. Per te bere te mundur reduktimin ne minimum te pluhurave gjate transportit eshte e domosdoshme qe makinat transportuese te lagen nepermjet perdorimit te autoboteve dhe te mbulohen mjetet gjate transportit te Materialeve te destinuar per transportim.

Ndikimi ne mjedis si rezultat i transportit te Materialeve qe do te largohen nga korridori i linjes.

Bazuar ne kuotat jo shume te ndryshueshme te vendit ku do te kaloje korridori i linjes, tregohet se kemi te bejme jo me shume materiale qe do te largohen nga sheshi, madje te pa perfilleshme. Megjithate nje sasi e caktuar dheu i germuar si rezultat i hapjes se gropave per vendosjen e bazamenteve te shtyllave do te krijohet perkohesisht. Nje pjese e ketij dheu do

PERMBLEDHJE JOTEKNIKE HEC HYDROTEC 1

risistemohet ne terrenet perreth shtyllave mbas punimeve. Megjithate cdo pjese e mbetur do te largohet nga sheshi dhe do te depozitohet ne vendin e caktuar si shesh depozitimi per te cilin investitori i H/C-it , do te kete miratimin mjedisor perkates per kete qellim.

Ndikimi ne punesim si rezultat i ndertimit te linjes

Per te realizuar projektin gjate fazes se ndertimit, sipas rastit, do te kerkohen nje numer i konsiderueshem punetoresh dhe specialistesh. Kjo ka nje ndikim pozitiv persa lidhet me reduktimin e nivelit te papunesise.

- **Ndikimet e projekteve te tjera qe shoqerojne projektin.**

Infrastruktura e projektuar dhe ajo egzistuese për ndërtimin e Hec HYDROTEC 1 dhe linja e energjise elektrike për lidhjen me nenstacionin jane projektuar ne perputhje me kushtet klimaitike dhe mjedisore te zones.

- Te gjitha ndertesat apo strukturat e vendosura ne lartesi duhet te pajisen me rrufepritesa statike ne menyre qe te presin rrufete e rena ne kohe shtrengatash.
- Mbrojtja mekanike ne vartesi nga instalimet dhe aplikimet e paisjeve elektrike, mbrojtja sipas klasave behet sipas standartit IEC 60529.

Projekti per ndertimin e hec Hydrotec 1 nuk ndikon ne projekte te tjera qe mund te zhvillohen ne zone. Gjithashtu nuk prek aktivite te tjera qe zhvillohen ne zone. Projekti nuk prek toka bujqesore. Gjithashtu projekti nuk ndikon negativisht ne aktivitetet e bizneseve private, si lokale sherbimi, aktivite akuakulturale.

Tabela permbledhese e ndikimeve negative dhe pozitive ne mjedis.

<i>Lloji i ndikimit ne toke</i>	<i>Identifikimi i ndikimit</i>			
	<i>Gjate ndertimit</i>		<i>Gjate shfrytezimit</i>	
	<i>Po</i>	<i>Jo</i>	<i>Po</i>	<i>Jo</i>
<i>Humbje e tokes per kullote.</i>		X		X
<i>Ndryshime topografike te terrenit.</i>	X			X
<i>Prishja e tokes bujqesore.</i>		X		X
<i>Ndotja e tokes nga rrjedhje.</i>		X		X
<i>Ndotja e tokes nga mbetjet e ngurta.</i>	X			X
<i>Ndotja e tokes nga depozitimet e Llumrave.</i>		X		X
<i>Lloji i ndikimit ne cilesine e ajrit</i>	<i>Identifikimi i ndikimit</i>			
	<i>Gjate ndertimit</i>		<i>Gjate shfrytezimit</i>	
	<i>Po</i>	<i>Jo</i>	<i>Po</i>	<i>Jo</i>
<i>Prodhimi i pluhurit.</i>	X			X
<i>Ndojtja nga hidrokarburet, plumbi dhe aerosolet.</i>		X		X

PERMBLEDHJE JOTEKNIKE HEC HYDROTEC 1

Ndotja nga monoksidi karbonit dhe dioksidit te sqfurit (CO, SO ₂).		X		X
--	--	---	--	---

<i>Lloji i ndikimit ne floren dhe faunen</i>	<i>Identifikimi i ndikimit</i>			
	<i>Gjate ndertimit</i>		<i>Gjate shfrytezimit</i>	
	<i>Po</i>	<i>Jo</i>	<i>Po</i>	<i>Jo</i>
<i>Shkaterrimi i rendesishem i habitave natyrore.</i>		X		X
<i>Rrezikimi i nderhyrjes ne bimet e ujit.</i>	X			X
<i>Ndertimi i rrugeve te reja qe kalojne permes zones se virgjer.</i>		X		X
<i>Percarje apo izolim te habitave te egra.</i>	X			X
<i>Interference midis rruges natyrore te emigrimit te sisorve.</i>	X			X
<i>Lloji i ndikimit ne uje</i>	<i>Identifikimi i ndikimit</i>			
	<i>Gjate ndertimit</i>		<i>Gjate shfrytezimit</i>	
	<i>Po</i>	<i>Jo</i>	<i>Po</i>	<i>Jo</i>
<i>Trajtimi i ujrave te ndotur.</i>		X		X
<i>Ndotja e ujit prej pluhurit, plumbit, derdhjeve aksidentale dhe substancave te tjera.</i>	X			X
<i>Impakti sekondar ne ndotjen e ujit per tokat bujqesore, ujrat nentokesore etj.</i>	X			X
<i>Modifikim ne drenazhimin e ujrave natyrore.</i>		X		X
<i>Ndotja e ujrave siperfaqesore dhe nentokesore nga llumrat.</i>	X			X

<i>Lloji i ndikimit ne ndotjen nga</i>	<i>Identifikimi i ndikimit</i>			
	<i>Gjate ndertimit</i>		<i>Gjate shfrytezimit</i>	
	<i>Po</i>	<i>Jo</i>	<i>Po</i>	<i>Jo</i>
<i>Rritja e nivelit egzistues te zhurmave.</i>	X			X
<i>Rritja e nivelit te zhurmave si rezultat i aktivitetit dhe makinave.</i>	X			X
<i>Rritja e nivelit te zhurmave per njerezit.</i>	X			X
<i>Nivel me i larte i zhurmave per kafshet.</i>	X			X

<i>Lloji i ndikimit ne perfitimin e tokes</i>	<i>Identifikimi i ndikimit</i>			
	<i>Gjate ndertimit</i>		<i>Gjate shfrytezimit</i>	
	<i>Po</i>	<i>Jo</i>	<i>Po</i>	<i>Jo</i>
<i>Shkaterrim objektesh.</i>		X		X
<i>Ndryshime te rendesishme ne programet per te ardhmen e perdorimit</i>		X		X

PERMBLEDHJE JOTEKNIKE HEC HYDROTEC 1

Ndertime objektesh.	X			X
Shpronsime te tokes.		X		X

<i>Lloji i ndikimit per trashegimine</i>	<i>Identifikimi i ndikimit</i>			
	<i>Gjate ndertimit</i>		<i>Gjate shfrytezimit</i>	
	<i>Po</i>	<i>Jo</i>	<i>Po</i>	<i>Jo</i>
<i>Ndryshime apo demtime te zonave arkeologjike apo me vlere historike e kulturore.</i>		X		X

<i>Lloji i ndikimit ne energji</i>	<i>Identifikimi i ndikimit</i>			
	<i>Gjate ndertimit</i>		<i>Gjate shfrytezimit</i>	
	<i>Po</i>	<i>Jo</i>	<i>Po</i>	<i>Jo</i>
<i>Perdorim i sasive te medha te karburantit per energjik.</i>		X		X
<i>Rritje te rendesishme te kerkesave per burime ekzistuese te energjise apo kerkesave per tipe te reja te energjise.</i>	X		X	

<i>Lloji i ndikimit ne interesin publik (Infrastruktura)</i>	<i>Identifikimi i ndikimit</i>			
	<i>Gjate ndertimit</i>		<i>Gjate shfrytezimit</i>	
	<i>Po</i>	<i>Jo</i>	<i>Po</i>	<i>Jo</i>
<i>Sistemi i ujesjellesit do te kete apo jo nevoje per ndryshim ne kete fushe te interesit publik.</i>		X		X
<i>Energji elektrike.</i>		X	X	
<i>Sistemin e komunikacionit.</i>		X	X	
<i>Sistemin e kanalizimit te ujrave te zeza dhe te bardha.</i>		X		X
<i>Mbetjet e ngurta dhe depozitimi i tyre.</i>	X			X

<i>Lloji i ndikimit ne shendetin e njerezve</i>	<i>Identifikimi i ndikimit</i>			
	<i>Gjate ndertimit</i>		<i>Gjate shfrytezimit</i>	
	<i>Po</i>	<i>Jo</i>	<i>Po</i>	<i>Jo</i>
<i>Krijimi i cfaredo rreziku apo mundesie per</i>		X		X
<i>Krijimi i raportit te njerezve me rreziqet e mundshme per demtimin e shendetit te tyre.</i>		X		X

<i>Lloji i ndikimit ne qarkullim dhe</i>	<i>Identifikimi i ndikimit</i>			
	<i>Gjate ndertimit</i>		<i>Gjate shfrytezimit</i>	
	<i>Po</i>	<i>Jo</i>	<i>Po</i>	<i>Jo</i>
<i>Shtime te rendesishme te qarkullimit te automjeteve.</i>	X			X

PERMBLEDHJE JOTEKNIKE HEC HYDROTEC 1

<i>Pakesime te vendqendrimëve te automjeteve apo nevoja për vendqendrim te reja.</i>		X		X
<i>Ndikimete rendesishme ne sistemin e Komunikacionit.</i>		X	X	
<i>Ndryshime ne qarkullimin apo te levizjes se njerezve dhe mallrave.</i>		X	X	

- **PËRSHKRIM PËR SHKARKIMET E MUNDSHME NË MJEDIS, TË TILLA SI: UJËRA TË NDOTURA, GAZE DHE PLUHUR, ZHURMA, VIBRIME, SI DHE PËR PRODHIMIN E MBETJEVE;**

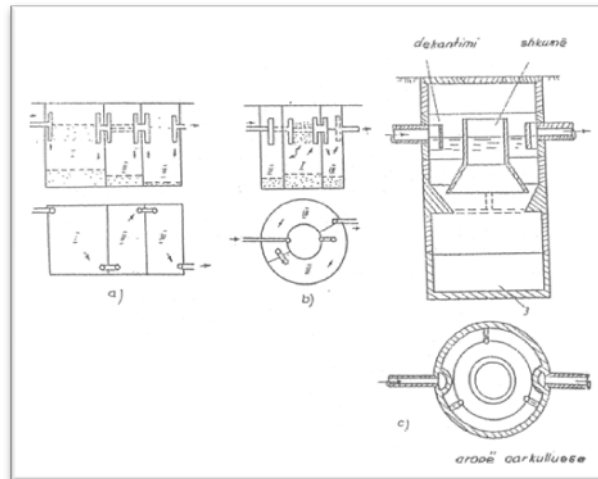
Trajtimi i ujerave te ndotur dhe largimi i mbetjeve

Zona nuk ka fasilite te trajtimit te ujerave te ndotur apo heqjes se mbetjeve te ngurta. Ujrat e ndotur te fshatrave qe ndodhen prane, i derdhen ato ne trupin uJOR me te afert, gje e cila bie ndesh me parametrat e cilesise se ujerave te embel dhe per trajtimin e ujerave me qellim ruajtjen e tokes dhe ujerave siperfaqesore dhe nentokesore nga ndotja. Gjer ne kohën e ndërtimit të rrjetit të jashtëm të kanalizimit, ujërat e ndotur të dala nga objekte të veçuara apo zona të tëra të qendrave të banuara (në rastin tone të godinës së centralit) mund të mblidhen në gropa septike, nga të cilat, në kohë të caktuara largohen me mjete të ndryshme transporti (autobote etj) të autoritetit përkatës Ujësjiellës Kanalizime sh.a. E njejta zgjidhje do te behet edhe ne kete rast.

Ndërtimi i gropave septike¹.

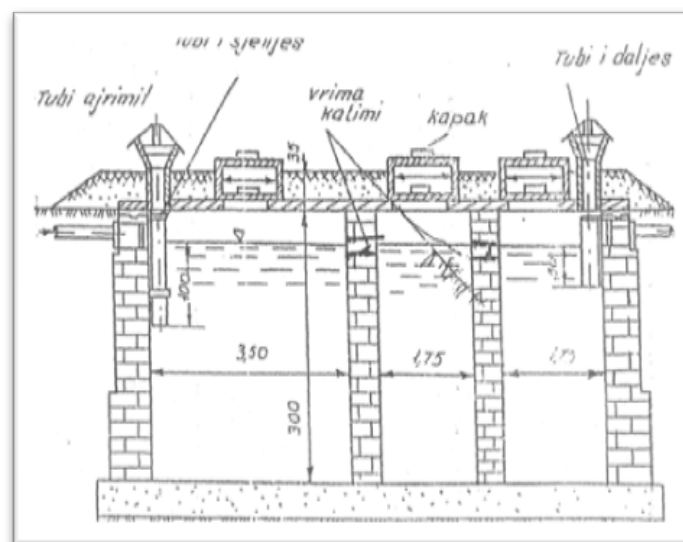
Në këto gropa lëndët organike që përmbajnë ujërat e zeza kanë aftësi të dekantojnë lehtë meqë shpejtësia e rrjedhjes së këtyre ujrave prodhon gaze me erë të rëndë dhe zvogëlon vëllimin e tij. Kështu një gropë septike përfaqëson një farë dekantuesi të mbyllur, tek i cili bëhet dekantimi i ujrave të ndotur dhe kalbëzimi i llumit të dekantuar. Gropat septike mund të kenë një, dy ose tri ndarje nëpër të cilat ujërat e ndotur kalojnë nga e para në të dytën e kështu me radhë. Në seksionin e parë, dekantimi është më i madh, prandaj edhe përmasat e tij merren më të mëdha se të seksioneve të tjera. Llumi, sidomos në të ndarën e parë, ngjeshet mirë dhe zvogëlon vëllimin 3-4 herë.

¹ Burimi: "Furnizimi me ujë dhe kanalizime", volume 2.



Skema të gropave septike me tri ndarje (seksion rrethor dhe drejtkëndësh)

Lëndët në gjendje pezull notojnë në sipërfaqe dhe aty duke u tharë e duke u ngjeshur formojnë një farë cipe. Në mënyrë që ujërat e ndotur të hyjnë normalisht në gropë e të dalin prej saj pa u penguar nga kjo cipë e krijuar, tubat e hyrjes dhe të daljes, si dhe vrimat ndërmjet ndarjeve të gropës pajisen me tridegësh (pjesë T). Vrimat e lëna në muret ndarëse kanë përmasa (15x15)cm. Gropat septike ndërtohen me tulla, gurë, me beton monolit ose me element të parapërgatitur prej betoni. Për të mënjauar dalje e gazeve e të erës së keqe, gropat septike, nga sipër soletës mbulohen me argjilë të përzier me zhavorr ose me skorje me një trashësi që luhatet midis 0.5 dhe 0.8m.



Skema e një gropë septike me tri ndarje me tulla (seksion drejtkëndësh)

Në disa raste, kur pozicioni i gropës septike nuk prish ambientin higjieno-sanitar të truallit, gropat septike ndërtohen të filtrueshme, megjithatë në rastin e godinës së centralit ky rast nuk duhet zgjedhur në mënyrë kategorike, sepse godina do të pozicionohet pranë shtratit të përroit-lumit çka do të sillte ndotje të saj. Këto gropa që mund të kenë formë të rumbullakët ose drejtkëndëshe ndërtohen siç u përshkruan më lart, me gurë, me tulla, me beton ose butobeton.

Në fund të gropës shtrohen disa shtresa me zhavorr me madhësi të kokrrizave 1 gjer në 10cm. Pjesa e poshtme e mureve të gropës mund të ndërtohet me vrima ose muratura mund të ndërtohet pa llaç në mënyrë që të dalin ujërat e filtruara.

Nderkohë që **gjatë zbatimit të projektit**, për nevojat e punëtorëve, shoqëria sipërmarrëse do të vendosë pranë kantierit të ndërtimit kabina të banjove publike të lëvizshme në mënyrë që të mos ketë shkarkime në mjedis. Në mënyrë që investitori të mos ketë shpenzime të këtyre kabinave, për shkarkimin e tyre të herëpashershëm, gjatë fazes së ndërtimit të nënobjekteve, mund të ndërtojë gropën septike, me kapacitet më madh dhe të lidhë shkarkimet e këtyre banjove direct me gropën dhe në momentin që ndërtohet godina e centralit, hiqen kabinat dhe bëhet e mundur lidhja e kanalizimeve të godinës me gropën septike, e cila do të shërbejë gjatë gjithë faze së operimit të hidrocentralit, në shërbim të nevojave jetësore të personelit të punësuar.

Klasifikimi i mbetjeve, mbetjet e rrezikshme

Bazuar ne Vendimin e Keshillit te Ministrave nr.99, datë 18.2.2005 "Për Miratimin E Katalogut Shqiptar Të Klasifikimit Të Mbetjeve". Bazuar ne klasifikimin e mbetjeve, gjate ndertimit te hidrocentralit do te kete kete mbetje nge ndertimet (përfshire dhera të gërmuara nga zona të kontaminuara). Mbetje te tille do te kete vetem gjate fazez se ndertimit te hec-it domethene do te kete volume dherash te germuara te cilat do te venddepozitohen ne nje sipërfaqe te caktuar sipas planit te rehabilitimit. Mbetje të rrezikshme jane mbetjet: "eksplozive", substancat dhe preparatet të cilat mund të shpërthejnë nën efektin e flakës ose të cilat janë më të ndjeshme nga goditja apo fërkimi dhe "oksiduese", substancat dhe preparatet të cilat kanë reaksione të fuqishme ekzotermioke kur bien në kontakt me substanca të tjera, veçanërisht me substanca të djegshme. "shumë të djegshme": mbetje vajrash dhe mbetje te karburanteve te lëngshme, te rrezikshme": substancat dhe preparatet, të cilat nëse thithen nëpërmjet frymëmarrjes, injektohen ose penetrojnë në lëkurë mund të shkaktojnë rrezik të kufizuar të shëndetit. **Per ndertimin e hec-it nuk nevojiten substanca te tilla, pra nuk do te kete asnje mbetje te rrezikshme ne territorin ku do te ndertohet hec-i.**

Bazuar ne vendimin e KM nr. 371, datë 11.6.2014, "Për miratimin e rregullave për dorëzimin e mbetjeve të rrezikshme dhe të dokumentit të dorëzimit të tyre" ne rastin e ndertimit te hidrocentraleve nuk do te kete mbetje te tilla.

Mbetjet e ngurta

Gjate aktivitetit per realizimin e projektit do te kete krijim përgjesh te materialit te ngurte te germuar por jo te demshme. Guret qe do te dalin nga germimet per linjat e tubacioneve te presionit ne te gjithë gjatesine e tije do te perdoren per ndertimin e mureve gabion per mbrojtje, te baseneve te presionit, godinat e Hec-it, rruget, pasi si material i ngurte kryesisht do perdoret materiali vendas etj. Plani i vendgrumbullimit dhe rehabilitimit përfshin zonat ku do të realizohen punime depozituese dhe rehabilituese, si dhe volumin dhe llojin e punimeve. Hidrocentrali do të zhvillohet në harmoni me vlerat e natyrës. Brigjet dhe shpatet e maleve

në zonë përbëjnë habitate potenciale për biodiversitetin e pasur që mbartin. Ndërtimi i veprave hidroteknike kërkon realizimin e shumë punimeve dhe ndërtimin e disa veprave (prita, kanali i marrjes së ujit, shtrim tubacionesh, ndërtim plintash, ndërtim godine të turbinave etj).

Vëmendje kryesore gjatë këtyre punimeve duhet të tregohet në dy aspekte

- 1) sistemimi i dherave të krijuar nga këto punime,
- 2) sistemimi i brigjeve dhe shpateve për të evituar fillimin e erozionit.

Studimi i hollësishëm e strukturave gjeologjike, qëndrueshmërisë së tyre dhe masave të propozuar nga projektuesit e këtyre hidrocentralit janë garanci që këto probleme mjedisore do të jenë mi

Pra, mund të themi se nga ky aktivitet nuk pritet të ketë ndikim mjedisor të matshëm pasi:

- Nuk ka prodhim të mbetjeve të rrezikshme.
- Nuk shkakton ndotje të tokës me shkarkime të ndryshme të lëngëta apo të ngurta.
- Nuk ka shkarkime në ajër të gazrave apo tymrave.
- Zhurmat në mjediset e punës do të jenë brenda normës shëndetësore të lejuar, dhe për pasojë as zhurmat në mjediset e jashtme nuk pritet të kenë ndikim në popullatën përreth.
- Nuk ka çlirim të aromave të ndryshme etj.
- Ka vlera normale të temperaturës dhe të lagështisë në mjediset e punës.
- Janë parashikuar marrja e të gjitha masave për mbrojtjen në punë dhe masat për evitimin e rrezikut të zjarrit.

Për këtë aktivitet është e nevojshme që të ketë bashkëpunim me autoritetet vendore dhe grupet e interesit, për ruajtjen e parametrave hidroenergjitike pa prishur ekuilibrat mjedisore dhe ato të nevojave të popullatës për nevoja të ndryshme. Pas ndërtimit të nënveprave duhet të mbahet nën mbikqyrje rehabilitimi i zonave të prekura nga punimet, i cili duhet të fillojë menjëherë mbas përfundimit të punimeve të hec-it.

Pluhuri

Ne kete kompleks do te jete prezent e ekzistenca e pluhurit, sepse do te kete operacione pune qe do te shkaktojne pluhura sic jane transporti i materialeve te ndertimit. **Ambientet brenda dhe jashte zones se projektit do te lagen me uji pas cdo procesi pune gjithashtu dhe gjate transportit te inerteve dhe do te jene te mbuluara ne raste te nevojshme .**

Trajtimi i vajrave te perdorur

Sipas Vendimit te Keshillit te Ministrave Nr. 765, datë 7.11.2012 "për miratimin e rregullave për grumbullimin e diferencuar dhe trajtimin e vajrave të përdorura" përfshin të gjitha vajrat lubrifikante, të lëngshme apo gjysmë të lëngshme, me bazë minerale a sintetike, të cilat janë kthyer në të pavlefshme për qëllimin për të cilin janë prodhuar, pasi janë përdorur nga çdo lloj motori, pajisjeje e makinerie që punon me to, si dhe nëse kanë skaduar në magazina apo pika shitjeje.

Vajrat e përdorura (VP) përfshijnë:

- a) vajrat e përdorura në motorët me djegie të brendshme;

- b) vajrat e përdorura të kutive të shpejtësive (grasot);
- c) vajrat e përdorura lubrifikante minerale;
- d) vajrat e përdorura hidraulike;
- dh) mbetjet vajore nga depozitat;
- e) përzierjet vaj - ujë; ë) emulsionet.

Gjate ndertimit të Hec-it nuk do të ketë ndotje nga vajrat lubrifikante, të lëngshme apo gjysmë të lëngshme, me bazë minerale a sintetike, të cilat janë kthyer në të pavlefshme për qëllimin për të cilin janë prodhuar, pasi janë përdorur nga çdo lloj motori, pajisjeje e makinerie që punon me to, si dhe nëse kanë skaduar në magazina apo pika shitjeje. Nuk do të ketë derdhje të vajrave të përdorur, të dëmshme në tokë, si dhe shkarkim të pakontrolluar të mbetjeve që rezultojnë nga përpunimi i tyre. Investitori që në fillimin e punimeve tregohet i gatshëm me masat që do të marrin në rast se do ndodhi ndonjë rast i tillë, i derdhjes së vajit të makinerive në tokë.

Mbetjet inerte

Sipas Vendimit të Këshillit të Ministrave nr. 575, datë 24.6.2015 "Për miratimin e kërkesave për menaxhimin e mbetjeve inerte" Mbetjet inerte me mundësi ricikluese do të grumbullohen dhe do të dorëzohen tek operatorët, të cilët janë të pajisur me leje mjedisore, pra në kompani ricikluese. Shoqëria investitore e cila kryen punime për ndertimin e hidrocentralit, , do të ruajë, t'i transportojë dhe t'i dorëzojë mbetjet inerte në venddepozitimin e përkohshëm sipas përcaktimeve të vendimit nr. 371, datë 11.6.2014, të Këshillit të Ministrave.

Në vendin për depozitimin e përkohshëm të mbetjeve inerte, do të depozitohen jo më tepër se 20 tonë në ditë ose 3 500 tonë në vit mbetje inerte.

Venddepozitimi i mbetjeve nuk do të bëhet në zonat e mëposhtme:

- Zonat e mbrojtura, arkeologjike, turistike apo në çdo zonë që mbrohet me një akt normativ;
- Zonat në distancë 300 metra nga një pus furnizues me ujë dhe çdo burim tjetër ujor;
- Zonat në distancë 100 metra nga një përrua, argjinaturë lumore, liqen, lum ose kompleks ligatinor;
- Zonat në distancë 300 metra nga një zonë e mbrojtur në përputhje me pikën e pare.

Mjetet teknologjike që do transportojnë mbetjet do të jenë të pajisur me licensete tipit III.2.B si detyrim i ligjit nr 10463, date: 22.09.2011 "Për menaxhimin e integruar të mbetjeve" i ndryshuar.

Menaxhimi i mbetjeve nga gomat e përdorura.

Vendim i KM nr. 652, datë 14.9.2016, "Për rregullat dhe kriteret për menaxhimin e mbetjeve nga gomat e përdorura" nenkupton menaxhimin e mbetjeve nga gomat e përdorura, rregullat dhe kriteret që përfshijnë mbledhjen/grumbullimin, transportimin, ruajtjen/ magazinimin dhe trajtimin e gomave të përdorura në mënyrë të tillë që të sigurohet mbrojtja e shëndetit të njeriut dhe e mjedisit. Në kuptim të këtij vendimi me termat e mëposhtëm nënkuptohet: "Grumbullues", personi që kryen grumbullimin e mbetjeve të gomave të përdorura. "Magazinues", personi që kryen ruajtjen e përkohshme të mbetjeve. "Trajtues", personi që

kryen trajtimin e mbetjeve. **Gjate ndertimit te hec-it, gomat jashte perdorimit nuk do te digjen apo te hidhen por do te grumbullohen** dhe transportohen nga shoqeria investitore dhe do te magazinohen ne ambiente te caktuara (shoqeri te licensuara per grumbullimin e tyre) dhe do te trajtohen si goma të përdorura në mënyrë të tillë që të sigurohet mbrojtja e shëndetit të njeriut dhe e mjedisit perreth ku ndertohet hec-i. **I gjithë procesi i grumbullimit, transportimit dhe magazinimit do te behet sipas rregullave dhe procedurave te shoqerise se licensuar per grumbullimin e tyre.**

Baterite, akumulatorët dhe mbetjet e tyre

Qellimi i Vendimit te KM, Nr.866, Dt. 04.12.2012 "Për bateritë, akumulatorët dhe mbetjet e tyre" është mbrojtja, ruajtja e përmirësimi i cilësisë së mjedisit, si dhe mbrojtja e shëndetit publik, përmes minimizimit të ndikimeve negative nga bateritë, akumulatorët dhe mbetjet e tyre. Gjate fazes se ndertimit te hidrocentralit nuk do te kete probleme dhe ndotje nga baterite dhe akumulatorët e tyre.

Transferimi i mbetjeve jo te rrezikshme

Vendim i KM, Nr.229, Dt :23.04.2014 "Për miratimin e rregullave për transferimin e mbetjeve jo të rrezikshme dhe informacionit që duhet të përfshihet në dokumentin e transferimit". Dokumenti i transferimit të mbetjeve jo të rrezikshme plotësohet për të gjitha hallkat që ndiqen për transferimin e mbetjeve që nga krijimi deri në destinacionin përfundimtar. Dokumenti i transferimit të mbetjeve jo të rrezikshme plotësohet dhe nënshkruhet nga krijuesi i mbetjeve, grumbulluesi, transportuesi dhe pritësi që merr në dorëzim mbetjet. **Per cdo transferim mbetjesh do mbahet nje dokumentacin sipas shtojces 1 te VKM-se, ne te cilen do te shenohet data perkatese, per llojin e mbetjes, volumet, gjendjen e tyre dhe pozicionin e venddepozitimit, etj.**

➤ **INFORMACION PËR KOHËZGJATJEN E MUNDSHME TË NDIKIMEVE NEGATIVE TË IDENTIFIKUARA;**

Aktiviteti i hidrocentralit ndahet ne dy faza kryesore

1. *Faza e ndertimit (per nje periudhe te caktuar sipas grafikut te punimeve) 48 muaj.*
2. *Faza e operimit (sa jetegjatesia e Hidrocentralit).*

Kohezgjatja e ndikimeve kryesore perkon me kohezgjatjen e rehabilitimit dhe ndertimit te veprave.

Kohezgjatja e rehabilitimit dhe ndertimit te vepres do te jete po aq sa kohezgjatja e punimeve, nga data e marrjes se lejes se ndertimit

Siperfaqja qe do te preket do te rehabilitohet paralel me kohen dhe fazen e rehabilitimit e ndertimit. Nga informacioni i grumbulluar mesiper dhe analiza e tyre po bejme nje permbledhje ne menyre me te detajuar te vleresimit sasior te ndikimeve ne mjedis nga

zbatimi i projektit, te cilat do te merren parasysh ne kete projekt dhe rezultatet jepen ne tabelen qe vijon. Tabela e identifikimit te ndikimeve ne mjedis te projektit dhe ceshtjet mjedisore qe trajtohen ne VNM.

➤ **TË DHËNA PËR SHTRIRJEN E MUNDSHME HAPËSINORE TË NDIKIMIT NEGATIV NË MJEDIS, QË NËNKUPTON DISTANCËN FIZIKE NGA VENDNDODHJA E PROJEKTTIT.**

Hapesira ku do te ndertohet vepra , ndikimet negative

Ndikimi negativ ne kete siperfaqe do te jete kryesisht ne germimin e dherave per hapjen e themeleve te veprave. Nje perqindje e materialeve qe dalin nga germimet do te rifuten ne pune pasi do te sherbejn e si material mbushes per kanalet dhe pjeset anesore te mureve te veprave, ndersa pjesa tjetere do te hidhet brenda hapësirës te rehabilitimit te vepres ne vende pa interes publik dhe ne gropa te cila kane nevojë per mbushje gje e cila do te konsultohet edhe me pushtetin lokal te zones.

Hapesira jashte siperfaqes ku do te ndertohen veprat qe do kete ndikime negative

Jashte siperfaqes se ndertimit te vepres, ndikime negative do te kemi vetem ne zhurmat, ngritja e pluhurit dhe vibrimet te cilat i permendem dhe me siper per marrjen e masave te tyre. Ndikimi i tyre do te jete brenda normave te lejuar dhe oraret e punimeve do te zgjidhen ne menyre te tille qe te mos kete shqetesime per banoret e zones. Zonat e banuar (fshatrat) nga vendi i ndertimit te vepres kane nje largesi te konsiderueshme keshtu qe zhurmat ,vibrimet dhe pluhuri do te jene ne masa te paperfillshme.

Analiza e kryer ne kete raport ne lidhje me ndikimet e mundshme ne mjedis te projektit tregon se ato jane te kufizuara dhe pa pasoja te rëndësishme. Po keshtu edhe kohezgjatja e ndikimeve qe mund te konsiderohen te rëndësishme eshte e limituar. Ndertimi dhe venia ne shfrytezim e ketij hidrocentrali do te ndihmonte ne nje mase te konsiderueshme zgjidhjen e problemit te furnizimit me energji elektrike ne zone duke siguruar prodhimin e energjise se paster nga burime te rinovueshme.

Me poshte trajtohen ndikimet pozitive dhe negative te projektit ne te gjithë elementet specifike mjedisore (sipas metodologjise se lartpermendur) gjate fazes se ndertimit dhe shfrytezimit te Hec **HYDROTEC 1**.

Ndikimi i Projektit Gjate Fazes se Ndertimit

Ndikimet i klasifikojme sipas fazave te zhvillimit te projektit dhe natyres se tyre dhe mund t'i ndajme:

- ndryshim peizazhi: nga germimet e tokes, nga ndertimi i vepres se marrjes, ndertimi i traseve te dekantuesit dhe basenit me beton dhe te tubacionit nen presion, godines te Hec HYDROTEC 1.
- Ndryshime ne regjimin e ujrave.
- zhurma, pluhuri dhe gazrat djegese te motoreve te mjeteve te punes.
- zhvendosje e nje sasie te madhe zhavorri dhe dheu te cilet parashikohen te

shfrytezohen.

- **Ndikimi i Projektit Gjate Fazes se Shfrytezimit**

Ndikimet gjate fazes se shfrytezimit klasifikohen ne:

- zhurma e turbinave dhe gjeneratoreve gjate punes se hidrocentraleve
- probleme te erozioni.

Keto mendohet te zvogelohen me perfundimin e fazes se ndertimit me mbjellen e fidaneve dhe ruajtjen e brigjeve te perrenjve. Disa elemente te cilesise se jetes dhe mjedisit qe preken nga ndikimet e projektit paraqiten ne menyre me te detajuar me poshte. Punimet qe do te realizohen kryesisht gjate periudhes se zbatimit te projektit, vleresohet se do te shkaktojne ndikime ne mjedisin rrotull te cilat jane te domosdoshme te vleresohen ne kuadrin mbrojtjes se mjedisit.

➤ **MUNDËSITË E REHABILITIMIT TË MJEDISIT TË NDIKUAR DHE MUNDËSINË E KTHIMIT TË MJEDISIT TË NDIKUAR TË SIPËRFAQES NË GJENDJEN E MËPARSHME, SI DHE KOSTOT FINANCIARE TË PËRAFËRTA PËR REHABILITIMIN**

Projekti ne fjale ka vlera te medha inxhinierike dhe perfitime te konsiderueshme ekonomike. Per tipin e aktivitetit qe kerkon te ndermarre shoqeria, ne fazen e shfrytezimit, hidrocentrale te tille mund te punojne shume mire ne kushtet e mikrosistemit, duke u bere nje garanci energjitike rezerve per zonen. Edhe pse ky hec zhvillohet ne zone jo te mbrojtur, nevojitet qe te kryhet bashkepunim me institucione te specializuara, per ruajtjen e parametrave hidroenergjitike pa prishur ekuilibrat mjedisore pasi kemi te bejme me ndertim dhe perdorim te resurseve hidrike. Projekti ka nevoje per monitorim mjedisor rigoroz nga organet kompetente mbikqyrese ne kuadrin e mbajtjes nen kontroll te parametrave mjedisor si dhete veprave te vecanta inxhinierike si Vepra e marrjes se ujit, linjat e tubacionet nen presion, etj.

Pas ndertimit te veprave duhet te mbahet nen mbikqyrje rehabilitimi i zonave te prekura nga punimet. Monitorimi i ndikimit ne mjedis duhet te kryhet nga inspektore te specializuar per mbrojtjen e mjedisit, te kontrollit te ujrave, sherbimit pyjor, pushtetit vendor dhe qendror, MM – ja dhe ARM – ja. Plani i rehabilitimit ka si qellim qe nepermjet realizimit te tije te arrihet mbrojtja e tokes nepermjet veshjes pyjore te saj, si dhe permiresimit mjedisor te territorit.

- **INFORMACION PER SASINE DHE GJENERIMIN E MBETJEVE**

Gjate aktivitetit per realizimin e projektit te ndertimit te Hec HYDROTEC 1 do te kete krijim pirgresh te materialt te ngurte te germuar por jo te demshme. Guret qe do te dalin nga germimet per linjat e tubacionit me presion ne te gjithë gjatesine e tij do te riciklohen per ndertimin e mureve dhe gabioneve ne pjese te ndryshme te nenobjekteve dhe te sistemimit te materialt te germuar ne sheshdepozitim.

Ne baze te ligjit nr.10 463, datë 22.9.2011 “Për menaxhimin e integruar të mbetjeve” , I ndryshuar si dhe ligjit 32/2013, date 14.02.2013 “Per disa shtesa dhe ndryshime ne ligjin nr.10 463, datë 22.9.2011 Për menaxhimin e integruar të mbetjeve” nje pjese e volumeve te germimeve qe do te perftohen nga zhvillimi i projektit te Hec HYDROTEC 1, do te trajtohen ne vend-depozitim e percaktuar per depozitim ne bashkepunim me autoritetin vendor perkates dhe specialistet e ARM-se.

VEND – DEPOZITIMI

Ndërtimi i Hec HYDROTEC 1 krijon vëllim dherash, të cilat gjenerohen nga gërmimet e ndryshme dhe do të sistemohen në sheshin e përcaktuar me autoritetet përkatëse. **Bazuar ne preventivin e mesiperm, me ndikim ne mjedis jane parashikuar te prodhohet nje volum dherash prej 4979 m3 nga ndertimi i Hec Hydrotec 1 dhe, nga te cilat pjesa me e madhe do te perdoret per te mbuluar dhe sistemuar objektet e hec-it veper marrje, dekantues, basen presioni, godine hec-i.** Bazuar ne preventivin e punimeve me ndikim ne mjedis pjesa me e madhe e dherave do te sistemohen ne vend dhe 1845 m3 dhera do te grumbullohen ne venddepozitim me shesh rreth 800 m2.

Per vendgrumbullimin do te perdoren mure gravitet me gabiona metalik te permasave 1x1x1m si dhe tuba drenazhi per te shmangur krijimin e gjendjeve te reja te ekuilibrit per shkak te mosdrenimit te ujrave qe vijne nga reshjet e shiut. I gjithë sistemi i tubave te drenazhit do te drenoje ujin ne shtratin e lumit. Gjithashtu, do te perdoren rrap dhe prrall per mbjellje, te cilat ndihmojne ne "lidhjen" e dheut dhe rrit qendrueshmerine e dherave te grumbulluara per shkak te sistemit rrenjor qe zhvillon rrap dhe prralli. Kjo mase dherash te germuar do te ndahet sipas tipeve ku ne menyre te veçante do trajtohet shtresa vegjetative e tokes (top soil). Material do te sistemohet dhe do te ngjeshet duke harmonizuar relievin e shpatit dhe terrenit te destinuar per vend – depozitim. Faza perfundimtare ka te beje me mbulimin e Materialt me shtrese dheu te afte per t’u mbjellur dhe vegjetuar. Kjo siperfaqe do te mbillet me shkurre dhe bimesi vendase ne menyre qe fenomeni erodues nga shirat dhe ujerat te parandalohet, po ashtu bimesia qe duhet te mbillet duhet te jete autoktone per te mos thyer pejsazhin karakteristik te zones.

- **Te dhenat e sheshit te depozitimit.**

Siperfaqja e pergjithshme e Vend-depozitimeve:	1845 m ² .
Volumi i pergjithshem i depozituar:	800 m ³

Sheshi vend-depozitimit te mbetjeve nga germimet, pozicioni i tij eshte percaktuar ne harten bashkelidhur.

Mjetet teknologjike qe do transportojne mbetjet do te jene te pajisur me licensete tipit III.2.B si detyrim i ligjit nr 10463,date: 22.09.2011 “Per menaxhimin e integruar te mbetjeve” i ndryshuar.

- **Vleresimi teknik i planifikimit te Shesh depozitimit**

Planifikimi i ketij Shesh depozitimi eshte bere ne pershtatshmeri me terrenin duke e projektuar ate ne sinkron me relievin duke shfrytezuar hapesirat boshe te tij, ne hapesira jo te pyllzuara duke mos patur ndonje ndikim ne mjediset perreth. Gjithashtu jane marre parasysh edhe formacionet e Materialeve qe do te germohen dhe qe do te depozitohen ne projektimin e ketyre shesh depozitimi, ne menyre qe te mos shfaqin probleme ne stabilitetin e tyre ne vetvete, duke evituar ndonje rreshqitje te dherave te ketyre sheshdepozitimi. Material qe do te depozitohet eshte kryesisht Material me perberje shkembore, aluvione te cimentuara, si dhe Materialet me perberje dherash te cilat do te depozitohen me vete dhe do te perdoren si mbulesa e ketyre Shesh depozitimi ne menyre qe me kalimin e kohes vegjetacioni ne keto zona mund te zhvillohet.

Gjithashtu i gjithë Material qe do te depozitohet do ngjishet, dhe ne qoftese eshte e nevojshme do te krijohen te gjitha kanalet drenazhuese perreth Shesh-depozitimit ne menyre qe ujerat siperfaqesore te mos pengohen nga rrjedhja e tyre. Projektimi i ketij shesh-depozitimi eshte bere ne menyre te tille ku jane evituar te gjitha konfliktet me objektet qe ndodhen ne kete zone, duke iu shmangur edhe zonave te banuara ne menyre qe te eliminohen edhe rrisqet me te vogla nga prania e ketyre shesh- depozitimi. Siç e kemi permendur me lart siguria ne stabilitet e ketyre shesh depozitimi eshte studiuar duke pasur parasysh formacionin gjeologjik te Materialeve, ku mbi bazen e ketyre parametrave jane pershtatur edhe pjerresite e skarpatave te ketij shesh- depozitimi te cilat variojne nga 0 ne 0.8 m trashesi depozitimi.

Gjithashtu per te ruajtur keto depozitim nga erozioni apo shkarjet do te behet nje ngjeshje e mire e tij per te shmangur fundosje te ketyre shtresave te tokes. Per te zvogeluar efektin e shpellarjeve te ketyre siperfaqeve nga rreshjet e shiut pjerresite e nevojshme me kanalet e hapura do te formohen ne siperfaqet e ketyre shesh- depozitimi. Megjithese nuk paraqitet e nevojshme, por neqoftese do te jete e tille ne fund skarpatat e ketyre vend-depozitimi mund te ndertohen mure mbajttese (Gabion) lokale me ane te Materialt shkembor (Gure te Medhenj) ne menyre qe te evitohen rreshqitjet. Punimet e ndertimit ne shesh-depozitim. Punimet per ndertimin e shesh-depozitimit konsistojne ne punime hapje dhe sistemimi te sheshit per

qellimin që do të kryejnë. Në sheshin e vend-depozitimit nuk është e nevojshme ndertimi i ambjentëve ndihmës. Punimet e ndertimit do të konsistojnë në:

Heqjen e kores së tokës

- Ndertimi i kanaleve për mbledhjen e ujërave të shiut
- Rrethimi i sipërfaqes së shesh-depozitimit me mur teli
- Procesi i transportit të Materialeve dhe sistemimi i tyre.
- Gjenerimi i Materialeve të germuara
- Ngarkimi e transportimi për në shesh depozitim
- Shkarkimi në shesh-depozitim dhe sistemimi i Materialeve sipas kategorive.

Në projektin për ndertimin e Hec HYDROTEC 1 bëjnë pjesë struktura të ndryshme inxhinierike, për ndertimin e të cilave kryhen punime hapje dhe germimi. Hapja e traseve të tubacionit nën presion, shesheve të nenobjekteve janë veprat ku sasia e dheut që gjenerohet është më e konsiderueshme, për pasojë ndertimi i sheshit për depozitimin të Materialeve është një domosdoshmëri e pashmangshme. Transporti i Materialeve për në shesh-depozitim është menduar të kryhet në frekuencë të rralla për të shmangur krijimin e përgjeshjeve në vendin e punës. Ngarkimi i Materialit do të realizohet me eskavatore, transporti i tyre do të realizohet me kamion të tonazhit të mesëm. Depozitimi i Materialeve kërkon seleksionim të thjeshtë pasi mbetjet janë të së njëjtes kategori "Materiale amëtare dhe rësh, guresh, aluvionesh".

• **Sistemimi i Materialeve në shesh-depozitim**

Shkarkimi i Materialeve në shesh-depozitim do të kryhet sipas një radhe të caktuar që do të thotë, Materialët do të shkarkohen me shtresë. Shesh depozitimi është planifikuar të mos ngjeshet, pasi nga vetë procesi i mbushjes së tij; mbushje "me shtresë" përfitohet ngjeshja natyrore dhe mekanike të lehtë. Sipas profileve anësore në projektin për vend depozitimin janë të planifikuara me shtresë, trashësia e të cilave është mesatarisht 0.5m.

• **Mbyllja e Shesh-depozitimit**

Me mbyllje të shesh-depozitimit do të arrihet në dy rrethana: Kur është arritur kapaciteti maksimal i depozitimit. Kur nuk gjenerohen Materiale nga proceset e ndertimit të strukturave të Hec HYDROTEC 1 dhe në këto pike fillon marrja e Materialit nga shesh – depozitimi për të mbuluar terrenet e prekura në masën e nevojshme. Rasti i dytë është marrë në konsideratë të ndodhë kështu që mbyllja e shesh-depozitimit do të kryhet kur është arritur hapja e nenobjekteve të nevojshme të hec-it dhe finalizimi i nenobjekteve funksionale të hec-it. Me pas fillon marrja e Materialit nga shesh – depozitimi për të mbuluar terrenet e prekura në masën e nevojshme. Masat për rigjenerimin e sipërfaqes së prekur nga realizimi i punimeve të Sistemimit të Materialit të mbulesës dhe të sterileve që dalin gjatë ndertimit. Sistemimi i skarpave para dhe pas ndertimit.

Depozitimi i dheut (kore së tokës)

Punimet e Germimit të shtratit të dheut

Mbjelljen e sipërfaqeve të reja me fidanë (bimë autoktone).

Mirëmbajtja e sipërfaqeve të mbjella.

- **Sistemimi i Material te mbuleses dhe sterileve**

Si pasoje e aktivitetit ndertimor qe do zhvillohet per ndertimin e Hec HYDROTEC 1, paraqitet e nevojshme sistemimi i Materialt te germuar dhe gjeneruar, i cili me pas do te perdoret per sistemimin e terreneve te prekura nga germimet. Subjekti do te sistemoje shkembinjte me permasa te ndryshme ne Shesh-depozitimin te Materialeve. Po ashtu me keto gure do te krijohen strukturat mbrojtese dhe muret gabion çka ulin ne mase levizjen e madhe te Materialeve nga vendi ku nxirren. Ky Material do te depozitohet i ndare ne dy grupe. Ku grupi i pare do te jete Materialet jo te afta per mbjellje dhe grupi i dyte do te jete Material i kores se tokes (top soil), i cili ka aftesi te perdoret per fazen e rehabilitimit me ane te mbjelljes se vegetacionit. Nje pjese e Materialeve te ngurta (gure te madhesive te ndryshme) merret e do te depozitohet ne ane te shtratit te vepres per te realizuar kijimin e shtresave vegjetale e mbjedhjen e pemeve per mbrojtjen nga erozioni i metejshem.

- **Sistemimi i skarpateve para e pas ndertimit**

Subjekti ka per detyre e do te realizoje sistemimin e mirembajtjen e skarpateve te shkalleve ku aktualisht ai eshte i shkaktuar nga ndertimi. Ato do te mbahen nen vezhgim gjate gjithë kohes se shfrytezimit e me pas saj deri ne riaftesimin e terrenit. Skarpatet do te mbushen me Material steril, do te perforcohen me trungje e do te hidhen dhera te mbuleses mbi to. Mbase te jete lidhur toka do te filloje mbjedhja e pemeve.

- **Depozitimi i dheut (kores se tokes).**

Dheu i grumbulluar gjate hapjes se shesheve te ndertimit do te sistemohet ne ato pjese te sheshit qe nuk krijojne probleme gjate ndertimit te nenveprave te Hec HYDROTEC 1 dhe ne rastin konkret shtresa e kores se tokes do te zhvishet ne te gjithë gjatesine e tij ku projekti do te zhvillohjet. Kjo mase dheu (korja e tokes) do te ruhet per riperdorim ne rehabilitimin e terreneve dhe permiresim te ndikimit vidual. Kjo me qellim qe shpatet e formuara nga germimet te risistemohen, gje e cila ndihmon edhe veprat e projektit ne jetegjatesine e tij, ne temperaturen e ujit ne linjen e tubacionit te presionit. Keto siperfaqe te cilat do te risistemohen, do te mbillen me bimesi vendase, te cilat rrisin qendrueshmerine e shpateve, çka ne perfundim te tij nuk do te kete ndikim ne anen vizuale te mjedisit.

- **Punimet e Sistemimit te shtratit te dheut.**

Para se te realizohet procesi i mbjelljes se terrenit te krijuar me bimesi vendase duhet qe dheu i hedhur te shkruhet ne menyre qe te ofroje kushte te pershtatshme per mbjelljen e fidaneve. Fidanet duhet te mbillen ne prezence te specialistit pyjor dhe atij te Agjencise Rajonale Mjedisore (ARM) ne menyre qe te respektohen distancat dhe varietetet e fidaneve qe do mbillen.

- **Mbjellja e siperfaqeve te reja me fidane . Plani i rehabilitimit.**

Duke qene se si pasoje e shfrytezimit do te krijohen gropa, kanale projekti parashikon qe te rehabilitohen dhe te mbulohen me vegetacion ne keto siperfaqe te lira. Procesi per sistemimin e terreneve te prekura nga investimit dhe riaftesimin e territorit me gjelberim,

nepermjet mbjelljes se pemeve apo barit do te filloje gjate dhe mbas fillimit te shfrytezimit, duke bere mbjellje fidanesh te here pas hershme. Ky proces do te behet mbas nje periudhe e cila rezulton me krijimin e kushteve te pershtateshme per mbjelljen e fidaneve. Kjo periudhe perkon me periudhen e vjeshtes mbasi te kete perfunduar levizja e dherave nga germimet, mbyllja e fazes ndertimore per objektin dhe risistemimi i dherave perfundimtare duke krijuar mundesine e faqes se stabilizimit te dherave dhe mbjelljen e fidaneve perpara periudhes se shirave te pare.

Marrja e masave per Rehabilitim(pyllezimin) e gjurmes se Hec-it me bimesine vendase, ne kete rast me synim mbrojtjen e tokes nepermjet veshjes pyjore, si dhe plotesimin e kerkesave të autoriteve të mjedisit (ARM dhe Drejtori Pyjore), duke qene se si pasoje e ndertimit do te krijohen gropa, kanale projekti parashikon qe te rehabilitohen dhe te mbuloohen me vegjetacion ne keto siperfaqe te lira. Procesi per sistemimin e terreneve te prekura nga investimi dhe riaftesimin e territorit me gjelberim, nepermjet mbjelljes se pemeve apo barit do te filloje gjate dhe mbas fillimit te shfrytezimit, duke bere mbjellje fidanesh te here pas hershme. Plani i rehabilitimit ka si qellim qe nepermjet realizimit te tij te arrihet mbrojtja e tokes nepermjet veshjes pyjore te saj, si dhe permiresimit mjedisor te territorit. Ky proces do te behet mbas nje periudhe e cila rezulton me krijimin e kushteve te pershtateshme per mbjelljen e fidaneve. Kjo periudhe perkon me periudhen e vjeshtes mbasi te kete perfunduar levizja e dherave nga germimet, mbyllja e fazes ndertimore per objektin dhe risistemimi i dherave perfundimtare duke krijuar mundesine e faqes se stabilizimit te dherave dhe mbjelljen e fidaneve perpara periudhes se shirave te pare.

Ndersa sa i perket nenobjekteve do te shihet mundesia e mbjelljes se fidaneve sapo te kene perfunduar se ndertuari, psh sapo te ndertohet vepra e marrjes dhe dekantuesi mund te behet rehabilitimi i zones aty prane, nderkohe qe vazhdohet me punimet e tjera te ndertimit si psh basenit te presionit etj, pasi keshtu rritet edhe siguria ne qendrueshmerine e shpateve, por edhe ne mjedis ulet rreziku i erozioneve te mundshme per shkak te shesheve apo traseve te hapura. I marre ne teresi plani i rehabilitimit ka ne kontekst ndermarrjen e veprimeve konkrete ne pyllezimin e kesaj siperfaqeje ne funksion te mbrojtjes tokes, permiresimit mjedisor, te rritjes se interesit te perdoruesve per mbareshtimin e pyjeve e kullotave, ne plotsimin e kerkesave te komunitetit si dhe te permiresimit te kushteve jetesore te tyre. Domosdoshmeria e realizimit te ketij projekti inicohet nga:

- Shtimi gjithnje ne rritje i nevojës per siperfaqe te pyllezuara
- Projekti krijon kushte te favorshme per shtimin e siperfaqes se mbuluar me pyje
- Permiresimin mjedisor te territorit etj.

- **Pyllezimi.**

Punimet ne *pyllezime* do te konsistojne kryesisht :

- Skema e mbjelljes do te jete 3x2.2m.
- Gropat do te hapen ne permasat e meposhteme 40x40x40cm.
- Gjate hapjes se gropes gjysma e pare e dheut te germuar hidhet ne anen e majte te gropes dhe gjysma e dyte e dheut te germuar ne anen e djathte te gropes .

PERMBLEDHJE JOTEKNIKE HEC HYDROTEC 1

- Pas perfundimit te hapjes se gropave sipas projektit nga komisioni qe merr punen ne dorezim behet kolaudimi i punimeve te kryera e numerimin e gropave te hapura dhe ne rast se punimet jane kryer konform rregullave jepet OK per mbjelljen e fidaneve.
- Fidanet qe do te perdoren per mbjellje do te jene si bimesia vendase
- Fidanet duhet te jene te certifikuar me certifikate origjine dhe cilesie te leshuar nga subjekte te licensuar per kete qellim.
- Fidanet e shkukur nuk duhet te lihen per asnje moment ne siperfaqe pa u shtrifikuar per te mos u demtuar nga ngricat apo demtues te ndryshem
- Puna per mbjelljen e fidaneve per nje grope behet nga dy punetore njeri mban fidanin perpendikular me themalin e gropes dhe punetori tjetër ben mbushjen me dhe te gropes dhe ngjeshjen e dheut te hedhur ne grope
- Fidani i mbjellur duhet te jete perpendikulat me qendren e gropes
- Ne fundin e gropes ne momentin e mbjelljes, hidhen 1-2 lopata dherishte nga horizonti i siperm i tokes, pastaj vendoset fidani duke i futur te gjitha rrenjet ne grope, pa i plagosur apo demtuar ato. Me pas bejme mbushjen e gropes me dhe. Ne fund behet nje ngjeshje e lehte dhe mbathje rreth fidanit.
- Mbjellja e fidaneve nuk duhet te behet ne periudhe me ngrica
- Dheu i grumbulluar per rreth fidanit te porsa mbjellur duhet te jete ne forme konkave me qellim per te mos mbajtur ujra gjate periudhes se dimrit qe te mos ngrije uji i depozituar
- Perqindja e zenjes ne keto objekte te jete 80%
- Mbjellja e fidaneve keshillohet te behet me mire ne periudhen fundi i nentorit dhe gjate muajit dhjetor, pasi te kete pushuar vegetacioni

Procedura punes:

- Pregatitje piketash
- Piketim grope ne mal me dy punetore
- Hapje gropash 40x40x40cm
- Transport fidanesh fletor vjec (me toke) ne krahe ne objekte pyllezimi 200-500 m largesi
- Mbjellje fidanesh 40x40x40cm
- Punetore mirembajtes dhe mbikqyres te objektit
- Transport fidane me auto
- Transport fidanesh me kafshe nga rruga ne objekt
- Blerje fidanesh
- Prashitje fidanesh 5 here
- Dy prashitje behen ne periudhen maj-qershor, preferohet kryerja e tyre menjehere pas renjes se ndonje shiu. Ndersa prashitja e trete kryhet ne muajin shtator

• **ZEVENDESIME (10%)**

Zevendesimet ne masen e planifikuar me siper realizohen pas perfundimit te revizionimeve te vjeshtes se vitit pare.(Koha per zbatimin e ketyre punimeve eshte muaji Nentor Dhjetor).

- Rihapje gropash 40x40x40cm
- Transport fidanesh ne parcele
- Mbjellje fidanesh 40x40x40cm cm

- Punimet ne keto objekte qe kane te bejne me pyllzimin e tyre me **llojin rrap dhe prrall (do te mbillet me fare)**, do te fillojne ne pjesen e siperme te ketyre objekteve dhe do te perfundojne ne fundin e gjurmes ku do te zbatohet ky projekt. Gjate muajit qershor e shtator te vitit pas ardhes behet revizionimi i objektit (percaktohet % e zenjes fakt ne teren).Mbi bazen e saj eshte percaktuar qe te behet zevendesimi i objektit ne masen 10%.Ne te njejten kohe objektet kane te parashikuar dhe sherbime kulturale ne masen 5 prashitje nga te cilat dy prashitje do te behen ne muajt Maj-qershor dhe prashitja e trete behet ne muajin Shtator. Ne revizionimet e vitit te pare pra te muajit qershor % e zenjes nuk duhet te jete poshte 90%.

Siperfaqja qe do te rehabilitohet per Hec Hydrotec 1 eshte 22 180 m2, dhe do te rehabilitohet brenda vitit te pare te ndertimit. Vlera e perlllogaritur afersisht shkon ne vleren prej 458 262 leke. I gjithë rehabilitimi do te behet ne prani te specialisteve te ARM rajonale dhe drejtorise pyjore perkatese.

➤ **MASAT REHABILITUESE NE RAST NDOTJE DHE DEMENTIMI TE MJEDISIT**

Shoqeria investuese qe do te ndertoje dhe shfrytezoje veprat hidroenergjitike merr ne konsiderate ndikimin ne mjedis dhe do te marre te gjitha masat per zbutjen e ndikimeve te mundshme negative. Ne rast ndotje aksidentale, shoqeria merr persiper demet e ndikimit te shkaktuar ne mjedis. Ndertimi i Hec HYDROTEC 1 per prodhimin e energjise elektrike mund te demtoje mjedisin si rrjedhoje e:

Demtimeve (ose aksidenteve) te veprave te vecanta inxhinierike per te cilat do te merren masat e duhura per rehabilitimin e tyre.

- kryerjes se punimeve restauruese ne pjesen e demtuar.
- ndonje avari gjate procesit te punes
- Instalimi i vepres se marrjes me kapacitet marres te ujit me te madh se ate te llogaritur dhe mbyllja e portes ekologjike.

PLANI I MONITORIMIT DHE MENAXHIMIT TE MJEDISIT

Projekti ne fjale ka vlera te medha inxhinierike dhe perfitime te konsiderueshme ekonomike. Per tipin e aktivitetit qe kerkon te ndermarre shoqeria, ne fazen e shfrytezimit, hidrocentrale te tilla mund te punojne shume mire ne kushtet e mikrosistemit, duke u bere nje garanci energjitike rezerve per zonen. Edhe pse ky hec zhvillohet jashte zones se mbrojtur, nevojitet qe te kryhet bashkepunim me institucione te specializuara, per ruajtjen e parametrave hidroenergjitike pa prishur ekuilibrat mjedisore pasi kemi te bejme me ndertim dhe perdorim te resurseve hidrike.

Projekti ka nevoje per monitorim mjedisor rigoroz nga organet kompetente mbikqyrese ne kuadrin e mbajtjes nen kontroll te parametrave mjedisor si dhe te veprave te vecanta inxhinierike si vepra e marrjes se ujit, linjat e tubacionit nen presion, etj. **Pas ndertimit te hec-it duhet te mbahet nen mbykqyrje rehabilitimi i zonave te prekura nga punimet.** Monitorimi i ndikimit ne mjedis duhet te kryhet nga inspektore te specializuar per mbrojtjen e mjedisit, te kontrollit te ujrave, sherbimit pyjor, pushtetit vendor dhe qendror, MM – ja, AKM - ja dhe ARM – ja.

- **Plani i menaxhimit per zbatimin e projektit.**

Çdo veprimtari e rëndësishme që kryhet në marrëdhënie me mjedisin, duhet të parashikojë në projektin e saj edhe Planin e Menaxhimit të Mjedisit (PMM).

PMM ka si qëllim: parandalimin, minimizimin dhe mënjanimin e ndikimeve negative ndaj mjedisit

Plani i menaxhimit të mjedisit

- Plani i menaxhimit të mjedisit (duke përfshirë edhe planin e veprimit mjedisor)
- Struktura e menaxhimit të mjedisit
- Kontrolli i zhurmës dhe i dridhjeve
- Plani i menaxhimit të cilësisë së ajrit
- Mbrojtja e habitateve, botës bimore dhe shtazore
- Plani i menaxhimit të sipërfaqes së tokës
- Plani i kontrollit të erozionit
- Plani i menaxhimit të ujërave
- Parandalimi i ndotjeve
- Plani i kontrollit të derdhjeve
- Plani i urgjencës
- Plani i menaxhimit të mbetjeve
- Plani i menaxhimit të acideve
- Monitorimi dhe raportimi mjedisor
- Aksioni korigjues dhe i auditimit të mjedisit

Hartimi i një plani sigurie dhe ndërhyrje del si një domosdoshmëri në rastet e padëshiruara, por realisht të pashmangshme. Kështu operatori në bashkëpunim me njësitë e tjera operative lokale në këtë zonë do të përgatisë planet e caktuara të sigurisë, që do të jenë pjesë përbërëse e projektit të propozuar. Këto plane, rekomandohen të bëhen nga ky studim (si dhe te detajohen ne fazen e zbatimit) dhe duhet të përfshijë:

Plan - Menaxhimin për sistemimin e tokës

- Të ngrihet një sektor i vogël që të kryejë punimet e mbjelljes dhe të mirëmbajtjes së infrastrukturës, ku të përfshihet dhe një specialist për agrikulturë bimore.
- Nëpërmjet tabelave sensibilizuese të krijohet opinioni i shëndoshë për kultivimin, ruajtjen dhe mirëmbajtjen e bimëve dhe shesheve të gjelbëruara në të gjithë territorin e rehabilituar.
- Të ndërmerret urgjent një studim, ku të trajtohen parametrat dhe treguesit e sistemeve gjeo-natyor dhe ekologjik në shërbim të infrastrukturës mjedisore dhe turizmit.

- **PLANI I MONITORIMIT TE NDIKIMIT NE MJEDIS**

Ndikimet negative qe pershkruam me siper mund te minimizohen duke marre nje sere masash. Siç kemi theksuar ne shume kapituj te ketij materiali, ndotja qe i shkaktohet mjedisit eshte minimale, jo vetem se kemi te bejme me shfrytezimin e nje burimi te rinovueshem energjie (siç eshte hidroenergja), por se nuk do te kemi HEC me rezervuar (basen uJOR si psh

PERMBLEDHJE JOTEKNIKE HEC HYDROTEC 1

Fierza), qe sjell nje problematike me te medha te mjedisit, por HEC - et e vegjel me derivacion qe shkakton ndotje minimale.

- Monitorimin e parametrave gjeometrik te shkalleve te shfrytezimit te objektit si pjerresia, lartesia, kendi i skarpates, pjerresia e trasese si dhe te parametrave gjeometrik te parashikuar ne projekt.
- Monitorimi i parametrave fizik dhe dinamik te shperndarjes se pluhurit dhe marrja e masave perkatese te parashikuara ne projekt per parandalimin e tij.
- Monitorimi i siperfaqeve te mbushura me material dhe toke vegjetale per parandalimin e shperlarjeve, gerryerjeve, krjimin e gropave etj. Atje ku vihen re demtime te kesaj zone do te merren masa per riparimin e tyre.
- Monitorimin e siperfaqeve te mbjella te pemeve dhe bimeve te kultivuara, si dhe ecurise normale te mbirjes dhe zhvillimit te tyre.
- Monitorimi i cdo siperfaqeje te mbjelle do te vazhdoje per nje periudhe 5 vjecare ku gjate se ciles bimet kane marre nje zhvillimi te konsiderueshem dhe nuk kane nevojte per sherbime.
- Shoqeria investitore merr persiper ecurine normale te punes dhe rruajtjen e vazhdueshme te mjedisit deri ne perfundim.
- Shoqeria investitore gjithashtu do te kete lidhje te vazhdueshme me Agjencine Rajonale te Mjedisit prane se ciles do te informoje periodikisht dhe per monitorimin e parametrave mjedisore.

• Programi i monitorimit te mjedisit gjate ndertimit dhe operimit te HEC – it

Plani i monitorimit gjate ndertimit dhe operimit te Hec – i HYDROTEC 1		
Aktivitetet	Plani i monitorimit	Pergjegjesia
Pastrimi dhe pergatitja e sheshit	Pastrimi i sheshit do te behet ne prani te komunitetit. Do te mbillen fidane te rinj.	Kontraktori i zgjedhur nga Shoqeria zbatuese e projektit
Pastrimi dhe pergatitja e vendit ku do te vendoset baseni i presionit	Do te mbillen fidane te rinj.	Kontraktori i zgjedhur nga Shoqeria zbatuese e projektit
Pastrimi dhe pergatitja e aksit ku do te kalojne tubat e presionit	Ne te dy anet e tubave do te mbillen peme autoktone.	Kontraktori i zgjedhur nga Shoqeria zbatuese e projektit
Pergatitja e sheshit	Realizohet ne prani te komunitetit.	Kontraktori i zgjedhur nga Shoqeria zbatuese e projektit
Hedhja e materialeve te nxjerra nga pergatitja e sheshit	Do te hidhen ne vendin e caktuar nga komuniteti.	Kontraktori i zgjedhur nga Shoqeria zbatuese e projektit
Lidhja e centralit me sistemin elektroenergjitik	Dokumentimi i tokes qe do te perdoret per kete qellim.	Kontraktori i zgjedhur nga Shoqeria zbatuese e projektit
Hedhja e mbeturinave te ngurta	Dokumentimi i sakte dhe hedhja e tyre ne vendet e caktuara.	Kontraktori i zgjedhur nga Shoqeria zbatuese e projektit

PERMBLEDHJE JOTEKNIKE HEC HYDROTEC 1

Fuqia punetore	Kutia e ndihmes se shpejte ne sheshin e ndertimit.	Kontraktori i zgjedhur nga Shoqeria zbatuese e projektit
Transportimi i materialeve dhe agregateve ne shesh	Eliminimi i pluhurit ne atmosfere.	Kontraktori i zgjedhur nga Shoqeria zbatuese e projektit
Hedhja e mbeturinave te ngurta	Hedhja e materialeve do te behet ne vendin e paracaktuar.	Kontraktori i zgjedhur nga Shoqeria zbatuese e projektit
Hedhja e mbeturinave te lengeta	Hedhja e materialeve do te behet ne vendin e paracaktuar me nje perkujdesje te larte.	Kontraktori i zgjedhur nga Shoqeria zbatuese e projektit
Monitorimi i ujit te marre nga lumi. Pakesimi i ujit te mbetur ne shtrat	Sasia e ujit qe do te merret per Hec – i HYDROTEC 1do te jete ne kufijte e lejuar te prurjeve, duke lejuar nje sasi te tij per mos prishjen e ekuilibrave ekologjike. Kjo sasi pasi te kaloje ne turbina do te kthehet perseri ne lume.	Kontraktori i zgjedhur nga Shoqeria zbatuese e projektit
Operimi i pajisjeve dhe makinerive	Gjate operimit duhet te monitorohet zhurmat te cilat nuk duhet te kalojne deri ne 70 decibel.	Operatori i HEC-it Shoqeria zbatuese e projektit
Trajtimi i ujrave te zeza	Trajtimi i tyre do te monitorohet sipas standarteve.	Operatori i HEC-it Shoqeria zbatuese e projektit
Trajtimi i materialeve te rrezikshme	Magazinimi i materialeve te rrezikshme ne vendet e paracaktuara duke i monitorua rigorozisht ato.	Operatori i HEC-it Shoqeria zbatuese e projektit
Lidhja e HEC –it me sistemin elektroenergjitike	Monitorimi i fushes magnetike te krijuara.	Operatori i HEC-it Shoqeria zbatuese e projektit

Programi i monitorimit do te perdoret per te verifikuar te gjitha ndotjet e mundshme qe do ti vijne mjedisit nga ndertimi dhe operimi i Hec – i HYDROTEC 1. Secili nga parametrat e vleresuar gjate fazes se ndertimit dhe qe eshte i percaktuar ne planin e zbutjes do te monitorohet rigorozisht.

➤ **MASAT PER PARANDALIMIN DHE MBROJTJEN E PYJEVE NGA ZJARRI**

Vlerësimi i masave për mbrojtjen nga zjarri

Mundësitë për të rënë zjarri në pyje për territorin ku do të zhvillohet projekti koncesionar si rezultat i veprimtarisë për zhvillimin e projektit janë vlerësuar në dy faza.

Faza I. Ndërtim montim i hec-it

Faza II. Shfrytëzimi i hec-it

Faza I. Ndërtim montim i hec-it.

Në këtë fazë janë parashikuar të bëhen këto procese: punimet e gërmimit, transportit dhe saldimit. Burimet për rënie zjarri janë:

Veprimtaritë e gërmimit dhe jeta e kantierit nga shkëndijat elektrike apo motorrike të mjeteve të rënda

Nga shkëndijat që lindin gjatë fërkimit mekanik të mjeteve të gërmimit me shkëmbin.

Veprimtaria e transportit

nga shkëndijat elektrike apo motorrike të mjeteve të rënda

nga rrjedhjet e karburanteve gjatë transportit

Veprimtaria e saldimit. Nga shkëndijat që lindin gjatë saldimit me elektroda si dhe prerje të mundshme të Materialeve metalike me gurë fresibël.

Kantieri.

Instalimet elektrike në kantier

Veprimtaria jetësore e punonjësve në kantier (kuzhina, djebie e pakujdesshme e Materialeve te ndezshme, etj)

Pakujdesitë nga pirja e duhanit

Venddepozitimi i karburanteve të mjeteve motorrike

• **Masat e parashikuara për fazën I.**

Punonjësit duhet të trajnohen për masat në rastet e rënies së zjarrit, në shmangien dhe parandalimin e rënies së zjarrit si dhe në fikjen e saj. Ky trajnim duhet të përqëndrohet në:

Përdorimin e mjetit motorrik për të marrë Material inert, që do të shërbejë për fikjen e zjarrit.

Përdorimin e fikëseve të zjarrit

Lajmërimin e personelit teknik të kantierit

Kontrollin e gjendjes se makinerive për rrjedhje të mundshme të karburantit.

Në veprimtarinë e gërmimit duhet të kihet parasysh këto masa paraprake:

Në vendet/frontet ku do të kryhet gërmimi, mjetet duhet të jenë të pajisura me fikëse zjarri,

Duhet të kenë mjete si lopata dhe kazma

Në vendet ku verifikohen rrjedhje karburanti nga mjetet e gërmimit duhet të eliminohen.

Në veprimtarinë e transportit duhet të kihet parasysh këto masa paraprake:

Kualifikimin e manovratorëve për përdorimin e mjeteve të shuarjes së zjarrit si dhe në lajmërimin e personelit teknik të kantierit

Pajisja e makinerive me fikëse të zjarrit

Kontrollin e gjendjes se makinerive për rrjedhje të mundshme të karburantit.

Në veprimtarinë e saldimit duhet të kihet parasysh këto masa paraprake:

Marrjen e masave për një ambient të pastër nga lëndë që bëhen burim ndezjeje zjarri apo lëndëve që digjen lehtë

Kualifikimin e saldatorëve për përdorimin e mjeteve të shuarjes së zjarrit si dhe në lajmërimin e personelit teknik të kantierit

Në frontet e punës duhet të ketë mjete që ndihmojnë në fikjen e zjarrit si lopata, kazma dhe fikëse zjarri.

Në kantier duhet të kihet parasysh këto masa paraprake:

Marrjen e masave për një ambient të pastër nga lëndë që bëhen burim ndezjeje zjarri apo lëndëve që digjen lehtë

Kualifikimin e punëtorëve për përdorimin e mjeteve të shuarjes së zjarrit si dhe në lajmërimin e personelit teknik të kantierit

Në frontet e punës duhet të ketë mjete që ndihmojnë në fikjen e zjarrit si lopata, kazma dhe fikëse zjarri.

Të mos lejohet pirja e duhanit.

Kontrollim i herëpashershëm i venddepozimit të karburanteve për rrjedhje të mundshme.

Largimi ditor i mbeturinave në venddepozimet e caktuara nga komuna për shmangien si burim zjarri.

• Faza II. Shfrytëzimi i hec-it

Në këtë fazë masat mbrojtjen e pyjeve nga zjarri përqëndrohen tek godina e centralit si i vetmi burim i mundshëm për rënien e zjarrit. Përshkrimi i Godinës së Centralit dhe plani i MKZ-së.

Ndertesa qendrore e centralit do të jete me një kat, me strukture betonarme, me mure tulle, të suvatuar në të dy anet, me solete betonarme të hidroizoluara dhe me HYDROTEC 1 re metalike (ose duroalumin) me hapësirë drite 40-50%. Ndertesa do të përmbajë këto ambiente kryesore:

- a) Sallen e agregateve, në të cilën do të instalohen grupet turbine-gjenerator, panelet e mbrojtjes, të eksitimit statik, të kontrollit, të rregullatoreve të shpejtesise, të nevojave vetjake elektrike dhe mekanike, kompresoret e ajrit dhe impiantet hidraulike me presion, të rregullatoreve të ajrit dhe të vajit, vinci 5/10ton, etj.
- b) Sallen elektrike në të cilën do të instalohen panelet e kontrollit, të matjeve, të mbrojtjeve të linjes, të transformatoreve të fuqisë dhe të transformatorit vetjak, të paneleve të mbrojtjes, matjes dhe të kontrollit të nenstacionit, etj.
- c) Sallen e shërbimit në të cilën do të jenë instaluar pajisjet e kontrollit të HEC dhe zyrat administrative dhe dhoma e shërbimeve dhe riparimeve teknike.

Nga ana tjetër, janë parashikuar punime civile që lidhen me montimin e pajisjeve të reja, zhvendosjen ose pershtatjen e bazamenteve prej betoni, etj.

Punimet kryesore do të jenë:

- Instalimi i një sistemi të ri të ajrosjes dhe të qarkullimit të ajrit në brendësi të centralit, instalimi i ventilatoreve qarkullues të ajrit në sallën elektrike, në zbarat e daljes, etj.

- Instalimi i sistemit te kullimit dhe drenazhimit per mbrojtjen e salles te makinave nga lageshtira dhe infiltrimit te ujit.
- Instalimi i rrjetit te ndricimit, te HYDROTEC 1reve te ajrosjes dhe te dyerve.
- Ndertimi i aneve te mbeshtetjes te vincit (parangos) 5/10t ne salllen e agregatit.
- Instalimi i saracineskave, largimi dhe filtrimi i ujrave, etj.
- Ndertimi i kanaleve te kablllove ne salllen e aggregateve, shtrimi me pllaka te reja, suvatimi dhe lyerja. Kryerja e punimeve te domosdoshme dhe modifikuese per montimin e makinerive dhe pajisjeve te reja.
- Ndertimi i kanaleve te kablllove te zbarave dhe te daljeve te gjeneratoreve, shtrimi me pllaka te reja, suvatimi dhe lyerja. Kryerja e punimeve te domosdoshme dhe modifikuese per montimin e makinerive dhe pajisjeve te reja.
- Ndertimi i dhomes te riparimit (oficines), shtrimi me pllaka te reja, suvatimi dhe lyerja. Kryerja e punimeve te domosdoshme dhe modifikuese per montimin e makinerive dhe pajisjeve te reja.
- Punime per rezervuarin e vajit, shtrimi me pllaka te reja, suvatimi dhe lyerja. Kryerja e punimeve te domosdoshme dhe modifikuese per montimin e makinerive dhe pajisjeve te reja.
- Punime per bazamentet e transformatoreve te fuqise, te transformatorit te nevojave vetjake, te gropes septike, te kanaleve te kabllit, te drenazhimit, te lidhjes me linjen e transmetimit, suvatimi dhe lyerja. Kryerja e punimeve te domosdoshme dhe modifikuese per montimin e makinerive dhe pajisjeve te reja.
- Vendosja e pajisjeve te reja hidrosanitare.
- Sistemimi i sheshit ne hyrje te godines, ndricimi i jashte, rrethimi i centrali, pastrimi nga barishtet dhe shtrimi me cakull, riparimi dhe shtrimi i rruges kryesore per ne central, etj.
- Punime per ndertimin e salles elektrike per montimin e paneleve, te paneleve te transformatoreve te tensionit dhe te rrymes, te shtyllave mbajtese ne dalje, etj.
- Punimet per ndertimin e bazamenteve dhe montimin e shtyllave te linjes te transmetimit deri ne N/stacion, ndertimi i bazamentit te celes dhe punime per kanalim e kablllove etj.
- Ndertimi i zyrave administrative, shtrimi me pllaka te reja, suvatimi dhe lyerja.
- Paisja e zyrave me tavolina, karrige, raftet, abazhure, etj.

Godina e centralit Eshte ambient në të cilën do të qëndrojë edhe personeli i punësuar, pra duhen marrë masa të mbrojtjes kundër zjarrit për shkak të jetëve njerëzore që rrezikohen. Edhe pse pjesa më e madhe e strukturës përbëhet nga betoni, betonarmeja dhe elementë metalikë (si çatia), që kategorizohen si materiale të padjegshme apo vështirësisht të djegshme, ka materiale që kategorizohen si lehtësisht të djegshme apo vështirësisht të djegshme që vendosen në hapësirat e shërbimeve për personelin, sanitare etj. Duke u mbështetur në normat e projektimit, ujësjellës kundër zjarrit ndërtohen në këto raste: ndërtesa banimi me më shumë se 8 kate, ndërtesa administrative dhe shoqërore, hotele, shkolla e çerdhe fëmijësh me 3 e më shumë kate, stacione hekurudhore, aeroporte, në depot e tregtisë, spitale, në kinema, në ndërtesa prodhimi me përjashtim të atyre ku mund të ndodhë ekspozim ose shpërndarja e zjarrit nga uji etj.

PERMBLEDHJE JOTEKNIKE HEC HYDROTEC 1

Objekti do të shërbejë *edhe për banim të punonjësve* që do të jetojnë në godine gjatë operimit të hidrocentralit. Shkalla "R" për rezistencën ndaj zjarrit për muret rrethues të jashtëm të godines me trashësi 25 cm është R 120. Shkalla "REI" për rezistencën ndaj zjarrit për elementet e brendshme; muret mbajtes me trashësi 25 cm kanë rezistencën R 120. Shkalla "REI" për rezistencën ndaj zjarrit të soletës është R 180. Shkalla "REI" për rezistencën ndaj zjarrit për kolonat dhe traret mbajtes të godines është R 180. Të gjitha dyert do të kenë shkallën "RE" për rezistencën ndaj zjarrit jo më pak se R 30. Automjetet zjarrfikëse mund të vendosen për nderhyrje në 3 ane (para, djathtas dhe pas objektit). Gjeresitë e rrugëve në të cilën mund të vendosen automjetet zjarrfikëse janë: 6.6, 9.7 dhe 7.2m. Skemat e evakuimit të objektit janë horizontale dhe vertikale.

Gjeresia minimale e rrugëve të kalimit në mjediset e brendshme është 1.5 m.

Daljet e sigurisë së brendshme janë:

- Rruget e kalimit horizontal
- Dyert
- Shkallet

Dalja e sigurisë së jashtme është:

- Dera e evakuimit me gjeresi 350 cm

- **NDIKIMET E MUNDSHME NË MJEDISIN NDËRKUFITAR (NËSE PROJEKTI KA NATYRË TË TILLË).**

Projekti nuk shkakton ndikim negativ me natyrë nderkufitare sepse perroi i Gurres, dege e lumit të Bences ku është projektuar të ndërtohet hec "HYDROTEC 1" nuk shtrihet në zone nderkufitare.

PERFUNDIME DHE REKOMANDIME

1. Projekti ne fjale përputhet me nismen e qeverisë për nxitjen e sektorit privat për prodhimin e energjisë elektrike, nëpërmjet ndërtimit të HEC-ve të cilët do të ndihmojnë në rritjen e potencialit hidroenergjitik të Shqipërisë.
2. Vetite fiziko-mekanike të shtresave që takohen në bazamentet shkembore dhe gjysemshkembore të veprave hidroteknike të ketyre objekti i plotësojnë kërkesat projektimit për sigurinë dhe qëndrueshmërinë e tyre.
3. Ndërtimi i tubacionit të renies së turbinave, garantojnë transportimin e ujit për nevojat hidroenergjitike pa humbje të mëdha.
4. Ndërtimi i hidrocentraleve, përveç qëllimit kryesor të prodhimit të energjisë elektrike, do të ndikojë pozitivisht dhe në realizimin e disa qëllimeve të tjera si:
 - Përmirësimin e kushteve social-ekonomike të komunitetit të zonës.
 - Ndërtimit të objekteve të prodhimit të energjisë elektrike me impakt negativ minimal në mjedis.
 - Punësimin të banorëve të zonës si punëtorëve dhe specialiste të fushës gjatë fazës së ndërtimit dhe shfrytëzimit të vepres.
5. Nga zhvillimi i aktivitetit do të krijohen mbetje të vogla, inerte apo betoni nga ndërtimi i godinës së hidrocentralit, trasës së tubacionit të presionit etj. Detyrat kryesore që do të ketë personeli teknik janë:
 - Kontrolli i vazhdueshëm i gjendjes së mjedisit në territorin ku do të zhvillohet aktiviteti.
 - Kontrolli teknik i paisjeve.
 - Zbatimi i kushteve që do të vendosen në Lejen Mjedisore.
 - Mbajtja e pastër e gjithë territorit ku kryhet veprimtaria.
6. Gjatë ndërtimit të Hec HYDROTEC 1 dhe shfrytëzimit të tij, Subjekti Ndërtues, krahas problemeve të ngritura në këtë raport V.N.M në veçanti duhet t'i kushtojë rëndësi edhe faktorëve të mëposhtëm:
 - Të respektojë procedurat, normat, standartet dhe planifikimet e paraqitura në projekt gjatë realizimit të tij.
 - Me vënie të projektit në zbatim, të respektojë dhe të vërejë në zbatim programin e monitorimit, për të pasur vazhdimisht tregues mjedisore konform standarteve dhe normave si në aspektin cilësor ashtu dhe në atë sasior.
 - Të kontrollojë vazhdimisht ecurinë e treguesve mjedisore të rrjetit hidrik të perrenjve dhe linjave elektrike të transmetimit.
 - Në rast të mosfunksionimit të parametrave sipas standarteve apo normativave, apo ndërhyrjeve arbitrare keqdashëse, të ndërprejë aktivitetin dhe të komunikojë me instancat e pushtetit vendor deri në ato qendrorë për dëmtimet përkatëse.
 - Të ketë kontakte të qëndrueshme me komunitetin e zonës sidomos me shoqatën e përdoruesve të ujit (SHPU) për garantimin e ujit për pije dhe bujqësi në çdo moment që komuniteti do të ketë nevojë.
 - Të kontaktojë vazhdimisht me Autoritetet Mjedisore Rajonale dhe lokale dhe me organizatat të tjera të interesuara.

REFERENCAT

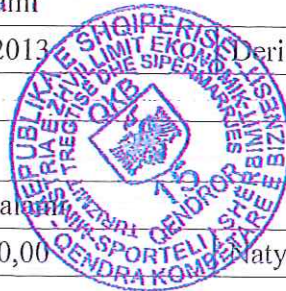
	AUTORI	VITI BOT.
1) Klasifikimi i tokave te Shqiperise	K.Cara; F.Gjoka	2003
2) Hartografimi gjeologo-ambiental	J. Hoxha	2000
3) Buletini mjedisor	A.K.M	1999, 2000
4) Harta e klasifikimit te tokave te Shqipërisë	Grup autorësh	2003
5) Hidrologjia e Shqipërisë	HMI	1984
6) Raport mbi gjendjen e mjedisit ne Shqipëri Plani Kombëtar i Veprimit ne Mjedisit	Grup autorësh	2004
7) Gjeografia fizike e Shqipërisë (Vëll 1 & 2)	F. Krutaj	1991
8) Hidrogeologjia	Xh. Xhemalaj	1997
9) Ekologjia	N. Peja;	1999
10) Ekologjia dhe ekosistemet e saj	V.Peculi; A.Kopali	2006
11) Web site te ndryshme.		
12) ESHA, LAYMAN'S GUIDEBOOK on how to develop a small hydro site, European Commission, 1995.		
13) IEA, renewable energy policy in IEA countries, OECD, 1998		
14) Austrian Hydropower Professionals, hydro power, Austrian National Committee on Large Dams, 1999		
15) ESHA, small hydropower - general framework for legislation and authorization procedures in the European Union, UE commission DG XVII		
16) THERMIE program, small hydro power in Italy and Portugal, DG XVII, 1999		
17) A. Pessina, small hydro-electric resources in southern Italy, 1995		
18) European Commission, DGXVII, Position of the advisory committee concerning a community directive on the conditions of access to the market for Blue Energy for A Green Europe Strategic study for the development of Small Hydro Power in the European Union 78 electricity generated from renewable energy resources, <i>Internet website</i> , 1999.		
19) European Commission, DGXVII, Small Hydropower: general framework for legislation and authorisation procedures in the European Union, 1995.		
20) European Commission, DGXVII, Small hydro-electric resources in southern Italy: actions to overcome the difficulties for the implementation of minihydro, 1995		
21) EU DG XVII - commission staff, working paper: support of electricity from renewable energy sources in the member states, 1998 Blue Energy for A Green Europe Strategic study for the development of Small Hydro Power in the European Union 79.		
22) Environmental Protection Agency, Biodiversity – a country study (Naturvårdsverket in Swedish), Monitor 14, Stockholm 1994. Blue Energy for A Green Europe Strategic study for the development of Small Hydro Power in the European Union 80.		

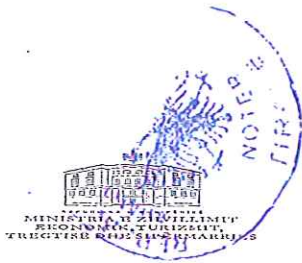


EKSTRAKT HISTORIK I REGJISTRIT TREGTAR PËR TË DHËNAT E SUBJEKTIT “SHOQËRI ME PËRGJEGJËSI TË KUFIZUAR”

GJENDJA E REGJISTRIMIT

1. Numri unik i identifikimit te subjektit (NUIS)	K71606006A
2. Data e Regjistrimit	02/05/2006
3. Emri i Subjektit	INSTITUTI DEKLIADA - ALB
4. Forma ligjore	SHPK
5. Data e themelimit	03/04/2006
6. Kohëzgjatja	Nga: 03/04/2006 Deri:
7. Zyra qendrore e shoqërisë në Shqipëri	Tirane Tirane TIRANE DORA DISTRIA
8. Kapitali	100.000,00
8.1 Numri i përgjithshëm i kuotave	100,00
9. Objekti i aktivitetit	Studimi, projektimi, trajnimet, konsulencat , vleresimet e ndikimit ne mjedis, vlersimet ekonomike, industriale, hidroteknike e gjeologjike, si dhe mbikqyrje dhe kolaudim punimesh zbatimi etj.
10. Administratori/ët	Devis Hasalami
10.1 Afati i emërimit	Nga: 16/12/2013 Deri: 16/12/2018
11. Procedura e emërimit nëse ndryshon nga parashikimet ligjore	
11.1 Kufizimet e kompetencave (nëse ka)	
12. Ortakët	Mehmet Hasalami
12.1 Vlera e kapitalit	Para: 100.000,00 Natyre:
12.2 Numri i pjesëve	100,00
12.3 Pjesëmarrja në përqindje (%)	100,00
*Të përfaqësuarit, (Plotësohet vetëm nëse një kuotë zotërohet në bashkëpronësi)	
12.4 Komente (nëse ka)	
13. Vende të tjera të ushtrimit të aktivitetit	
14. Të dhëna që njoftohen vullnetarisht	Emri Tregtar: INSTITUTI DEKLIADA - ALB





	Telefon: 0682066366
15. Statusi:	Aktiv

Lista e Dokumenteve:

Regjistrimi Fillestar: CN-018915-09-07

HISTORIKU I REGJISTRIMIT

Data e regjistrimit	Ndryshimi i te dhenave te regjistruara
1. 02/05/2006	<p>Numri i Vendimit: 35659, Gjykata: Tirane</p> <p>Data e regjistrimit - 02.05.2006 Emri i subjektit - INSTITUTI DEKLIADA - ALB</p> <p>Forma ligjore - SHPK Data e themelimit - 2006-04-03 Kohezgjatja - mbi 25 vjet Selia - Rr. Dora Distria, Tirane Kapitali - 100 000 leke Objekti - Studimi, projektimi, trajnimet, konsulencat dhe vleresimet ekonomike, industriale, hidroteknike dhe gjeo-ambientit. Ortak - Mehmet Hasalami Perfaqses ligjor - Mehmet Hasalami</p> <p>Lista e Dokumenteve: <u>R 39 Nr-16-KK-erjoni-18-12-20070017.pdf</u></p>
2. 05/08/2008	<p>Numri i ceshtjes: CN-160699-08-08 (APLIKIM PER DEPOZITIM PASQYRA FINANCIARE)</p> <p>Lista e Dokumenteve: <u>Raporte administrimi (nëse ka)</u> <u>Pasqyra e ndryshimeve në kapitalet e veta</u> <u>Pasqyra e ardhurave dhe të shpenzimeve</u> <u>Pasqyra e rrjedhjes së parash (cash flow)</u> <u>Bilanci Kontabël</u></p>
3. 28/10/2009	<p>Numri i ceshtjes: CN-306417-10-09</p> <p>Arsyet e hapjes se ceshtjes: Other Registration</p> <p>Telefon ishte ("") u be ("0682066366")</p> <p><u>Kane ndodhur ndryshimet e meposhtme ne Adresat e Aktivitetit:</u> eshte Shtuar Adresa: "Diber; DIBER; ; Lure; LURE; Lure Peshkopi; "</p> <p>Lista e Dokumenteve: <u>Vendim i asamblese se pergjithshme</u> <u>Dokumenti i autorizimit</u></p>
4. 02/03/2010	<p>Numri i ceshtjes: CN-358263-03-10</p> <p>Arsyet e hapjes se ceshtjes: Other Registration</p> <p><u>Kane ndodhur ndryshimet e meposhtme ne Adresat e Aktivitetit:</u> eshte Hequr Adresa: "Diber; DIBER; ; Lure; LURE; Lure Peshkopi; "</p>

	<p>Lista e Dokumenteve: <u>Vendim i asamblese se pergjithshme</u> <u>Dokumenti i autorizimit</u> <u>Imazhi i shenjes dalluese te aktivitetit</u></p>
5. 31/05/2011	<p>Numri i ceshtjes: CN-556033-05-11 Arsyet e hapjes se ceshtjes: Depozitimi i vendimit te ortakut te vetem date 30.05.2011 per miratimin e statutit te ri te shoqerise. Depozitimi i statutit te pershtatur me ligjin tregtar Nr.9901 date 14.04.2008.</p>
	<p><u>Kane ndodhur ndryshimet e meposhtme tek administratoret:</u> <u>Kane ndryshuar te dhenat per administratorin: ("Mehmet Hasalami")</u>, Kohëzgjatja nga ishte ("03/04/2006") u be ("30/05/2011") Kane ndryshuar te dhenat per administratorin: ("Mehmet Hasalami") , Kohëzgjatja deri ishte ("") u be ("30/05/2016")</p> <p>Lista e Dokumenteve: <u>Statuti (nese eshte hartuar si dokument i ndryshem nga akti i themelimit)</u> <u>Vendim i asamblese se pergjithshme</u></p>
6. 23/12/2013	<p>Numri i ceshtjes: CN-294227-12-13 Arsyet e hapjes se ceshtjes: Depozitimi i vendimit te ortakut te vetem, date 16.12.2013, ku eshte vendosur per ndryshim administratori. Shkarkimi i Mehmet Hasalami dhe emerim i Devis Hasalami.</p> <p><u>Kane ndodhur ndryshimet e meposhtme tek administratoret:</u> <u>eshte shtuar administratori: ("Devis Hasalami")</u> Nga data "16/12/2013" Ne daten "16/12/2018" eshte larguar administratori: ("Mehmet Hasalami")</p> <p>Lista e Dokumenteve: <u>Dokumenti i autorizimit</u> <u>Mandati bankar ose vertetimi i noterit per pagesen e kapitalit ne para - (nese kapitali eshte paguar)</u> <u>Vendim i asamblese se pergjithshme</u></p>
7. 26/02/2014	<p>Numri i ceshtjes: CN-374352-02-14 Arsyet e hapjes se ceshtjes: Depozitim i vendimit të ortakut të vetëm datë 24.02.2014, ku është vendosur ndryshim i objektit të veprimtarisë. <u>Objekti ishte ("Studimi, projektimi, trajnimet, konsulentat dhe vleresimet ekonomike, industriale, hidroteknike dhe gjeo-ambientit.")</u> u be ("Studimi, projektimi, trajnimet, konsulentat , vleresimet e ndikimit ne mjedis, vlersimet ekonomike, industriale, hidroteknike e gjeologjike, si dhe mbikqyrje dhe kolaudim punimesh zbatimi etj.")</p> <p>Lista e Dokumenteve:</p>



	<p><u>Vendim i asamblese se pergjithshme</u> <u>Dokumenti i autorizimit</u> <u>Mandati bankar ose vertetimi i noterit per pagesen e kapitalit ne para - (nese kapitali eshte paguar)</u></p>
8. 24/07/2014	<p>Numri i ceshtjes: CN-571855-07-14 (APLIKIM PER DEPOZITIM PASQYRA FINANCIARE) Arsyet e hapjes se ceshtjes: Depozitimi i Bilancit Vjetor per Vitin Fianciar 2013.</p> <p>Lista e Dokumenteve: <u>Akti i miratimit te bilancit nga asambleja subjektit, ose nga individi tregtar)</u> <u>Bilanci Kontabël</u> <u>Mandati i Pageses</u></p>
9. 09/02/2015	<p>Numri i ceshtjes: CN-859350-02-15 (APLIKIM PER DEPOZITIM PASQYRA FINANCIARE) Arsyet e hapjes se ceshtjes: Depozitimi bilancit 2012</p> <p>Lista e Dokumenteve: <u>Bilanci Kontabël</u> <u>Anekset e pasqyrave financiare, qe permbajne ne paraqitje te metodave kontabël, si dhe materialin tjetër shpjegues</u></p>
10. 06/07/2015	<p>Numri i ceshtjes: CN-135164-07-15 (APLIKIM PER DEPOZITIM PASQYRA FINANCIARE) Arsyet e hapjes se ceshtjes: Depozitim bilanci 2011</p> <p>Lista e Dokumenteve: <u>Bilanci Kontabël</u> <u>Pasqyra e ardhurave dhe të shpenzimeve</u> <u>Akti i miratimit te bilancit nga asambleja subjektit, ose nga individi tregtar)</u></p>
11. 31/07/2015	<p>Numri i ceshtjes: CN-182496-07-15 (APLIKIM PER DEPOZITIM PASQYRA FINANCIARE) Arsyet e hapjes se ceshtjes: Depozitim i pasqyrave financiare 2014.</p> <p>Lista e Dokumenteve: <u>Anekset e pasqyrave financiare, qe permbajne ne paraqitje te metodave kontabël, si dhe materialin tjetër shpjegues</u> <u>Pasqyra e ardhurave dhe të shpenzimeve</u> <u>Pasqyra e ndryshimeve në kapitalet e veta</u> <u>Bilanci Kontabël</u> <u>Pasqyra e rrjedhjes së parasë (cash flow)</u> <u>Akti i miratimit te bilancit nga asambleja subjektit, ose nga individi tregtar)</u></p>
12. 23/06/2016	<p>Numri i ceshtjes: CN-765882-06-16 (APLIKIM PER DEPOZITIM PASQYRA</p>



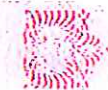


		FINANCIARE) Arsyet e hapjes se ceshtjes: Bilanci i vitit 2010. Lista e Dokumenteve: <u>Bilanci Kontabël</u> <u>Anekset e pasqyrave financiare, që përmbajnë një paraqitje të metodave kontabël, si dhe materialin tjetër shpjegues</u>
13.	31/08/2016	Numri i ceshtjes: CN-909297-08-16 (APLIKIM PER DEPOZITIM PASQYRA FINANCIARE)
14.	25/10/2016	Numri i ceshtjes: CN-003370-10-16 (APLIKIM PER DEPOZITIM PASQYRA FINANCIARE) Arsyet e hapjes se ceshtjes: Depozitimi i bilancit vjetore per vitin 2008. Lista e Dokumenteve: <u>Bilanci Kontabël</u>

Datë: 18/10/2017

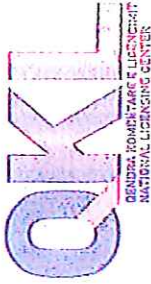
Dajana Stafa
Emri, Mbiemri, Nënshkrimi
(i nëpunësit të sportelit)





REPUBLIKA E SHQIPËRISË
Ministria e Zvillimit Ekonomik,
Tregtisë dhe Sipërmarrjes

LICENCE



LN-7559-02-2014 NUIS/NIPT: K716060064
 Subjekti: INSTITUTI DEKLADIA - ALB
 Adresa: Tirane, TIRANE, Tirane, TIRANE, Rruga: "Dora Distria"
 Kodi: III.2.A (1+2) Kod tjetër:
 Data e lëshimit: 28/02/2014 Afati i vlefshmërisë: Pa afat

Kategoria
 Shërbime ekspertize dhe/ose profesionale lidhur me ndikimin në mjedis

Nënkategoria
 Veprimtarisë e ekspertizës lidhur me ndikimin në mjedis

Veprimtari specifike
 1. Ndikim në mjedis
 2. Auditim mjedisor

Specialiteti

Emërtimi përshkrues i veprimtarisë
 Veprimtarisë e ekspertizës lidhur me ndikimin në mjedis (Auditim mjedisor,
 Vlerësim i ndikimit në mjedis)

Kufizime specifike
 Licenca ushtrohet sipas kufizimeve në legjislativonin në fuqi.

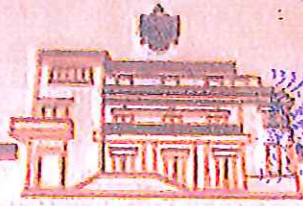
Detyrime specifike
 Licenca ushtrohet sipas detyrimeve në legjislativonin në fuqi.

Vendi i kryerjes së veprimtarisë
 Në të gjithë territorin e Republikës së Shqipërisë

Nënshkrimi i sportelitit: Alketa Balla



[Handwritten signature]



REPUBLIKA E SHqipëRIE
MINISTRIA E MJEDISIT

Nr. 11615 Prol.

Tiranë, më 10.12 2014

Nr. identifikues 218

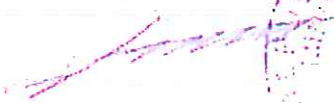
ÇERTIFIKATË

Në mbështetje të Vendimit të Këshillit të Ministrave Nr. 122, datë 17.02.2011 Për një ndryshim në Vendimin Nr. 1124, datë 30.7.2008, të Këshillit të Ministrave, "Për miratimin e rregullave, të procedurave dhe kriterëve për pajisjen me certifikatën e specialistit, për vlerësimin e ndikimit në mjedis dhe auditimin mjedisor":

Z. SAIDJON KODHELAI

Çertifikohet për hartimin e raporteve të vlerësimit të ndikimit në mjedis, për të kryer auditimin mjedisor, për hartimin e ekspertizave për probleme mjedisore dhe thirrjen si ekspert për të vlerësuar një raport të vlerësimit të ndikimit në mjedis ose rezultatet e një auditimi.

MINISTRI


Lefter KOKA





Nr. 5128 Prot.

Tiranë, më 22.06 2017

Nr. identifikues 429

ÇERTIFIKATË

Në mbështetje të Vendimit të Këshillit të Ministrave Nr. 122, datë 17.02.2011 Për një ndryshim në Vendimin Nr. 1124, datë 30.7.2008, të Këshillit të Ministrave, "Për miratimin e rregullave, të procedurave dhe kritereve për pajisjen me certifikatën e specialistit, për vlerësimin e ndikimit në mjedis dhe auditimin mjedisor":

Z. AGIM HASALAMI

Çertifikohet për hartimin e raporteve të vlerësimit të ndikimit në mjedis, për të kryer auditimin mjedisor, për hartimin e ekspertizave për probleme mjedisore dhe thirrjen si ekspert për të vlerësuar një raport të vlerësimit të ndikimit në mjedis ose rezultatet e një auditimi.

MINISTRI


Lefter KOKA

