

2017

DRAFT

RAPORT VLERËSIMI PARAPRAK I NDIKIMIT NË MJEDIS

**Objekti: Depozita nafte dhe nënprodukteve të saj dhe tubacioni i
furnizit të depozitave**

Me vendndodhje Porto-Romano, Durrës

Zhvillues: "ROYAL TRADE COMPANY" sh.a

Raport i Vlerësimit Paraprak i Ndikimit në Mjedis

“Depozita nafte dhe nënprodukteve të saj dhe tubacioni i furnizit të depozitave”

Me vendndodhje Porto-Romano, Durrës

Projekti në studim është objekt i shtojca II, pika 6.c “ Depozitat e produkteve të naftës”
projekti do të nënshtrohet procedurës paraprake të vlerësimit të ndikimit në mjedis.

Porositës



“ROYAL TRADE COMPANY” Sh.a

**Përgatiti
raportin**

“GR ALBANIA” Sh.p.k

LN-4923-04-2012

Përmbajtja e raportit

1.1	Hyrje	3
1.2	Mbështetja ligjore	3
2.1	Qëllimi i projektit.....	7
2.2	Vendndodhja e objektit.....	7
2.3	Qendrat e banuara	9
2.4	Skicat dhe planimetritë e objekteve	10
2.5	Përshkrimin e proceseve ndërtimore.....	11
2.6	Lidhjet inxhinierike	11
2.7	Programi për ndërtimin e objektit	12
2.8	Funksionimi i objektit	13
3.1	Biodiversiteti	16
3.2	Karakteristikat klimatike të zonës	17
4.1	Metodologjia e Hartimit të VNM-së.....	18
4.2	Emetimet në ajër.....	18
4.3	Ndikimet në tokë.....	18
4.4	Ndikimet në ujrat sipërfaqësorë dhe nëntokësorë.....	18
4.5	Ndikimet në biodiversitet.....	19
4.6	Ndikimet në komunitet	20
5.	Masat PËR REDUSKTIMIN, SHMANGIEN APO MENAXHIMIN E NDIKIMEVE	20
5.1	Masat e nevojshme për zbutjen e ndikimeve	20
5.2	Masat ekzistuese për parandalimin e aksidenteve ose sistemet e reagimit në rast emergjencash.....	22

1. OBJEKTI I RAPORTIT TË VLERËSIMIT NDIKIMIT NË MJEDIS

1.1 Hyrje

Projekti zhvillohet nga kompania ROYAL TRADE COMPANY" Sh.a (R.T.C) objekti është ekzistues.

Depozita hidrokarburesh të lëngshem

- 1 cope 5000 m³
- 2 cope 3000 m³
- 5 cope 2000 m³

Kapaciteti total është 21 000 m³



Vendndodhja e objekti

1.2 Mbështetja ligjore

Legjislacioni për mjedisin ka për qëllim mbrojtjen e mjedisit në një nivel të lartë, ruajtjen dhe përmirësimin e tij, parandalimin dhe shmangien e rreziqeve ndaj jetës e shëndetit të njeriut, sigurimin dhe përmirësimin e cilësisë së jetës, në dobi të brezave të sotëm dhe të ardhshëm, si dhe sigurimin e kushteve për zhvillimin e qëndrueshëm të vendit.

Vlerësim paraprak i Ndikimit në Mjedis

Raporti i Vlerësimit paraprak i Ndikimit në Mjedis për këtë projekt është hartuar në përputhje me kërkesat e legjislacionit në fuqi.

Klasifikimi i raportit të VNM-së

Bauar në ligjin nr. 10440 datë 07.07.2011 "Për Vlerësimin e Ndikimit në Mjedis", kreu II, neni 7, "Projektet private apo publike, të listuara në shtojcat I dhe II, bashkëlidhur këtij ligji, i nënshtrohen procedurës së vlerësimit të ndikimit në mjedis, në përputhje me kërkesat e kreu II të këtij ligji, përpara dhënies së lejes përkatëse nga autoriteti përgjegjës, për zhvillimin ose jo të projektit.

Klasifikimi i raportit të VNM-së bazohet në shtojcat I dhe II të veprimtarive të përcaktuara në shtojcat e ligjit të VNM-së.

Neni 8, projektet që i nënshtrohen vlerësimit paraprak të ndikimit në mjedis janë:

- a) projektet e listuara në shtojcën II, bashkëlidhur ligjit të VNM-së

Neni 9, procedurës së thelluar të vlerësimit të ndikimit në mjedis i nënshtrohen:

projektet e listuara në shtojcën

Projekti në studim është objekt i shtojca II, pika 6.c " Depozitat e produkteve të naftës" projekti do të nënshtrohet procedurës paraprake të vlerësimit të ndikimit në mjedis.

Për ndërtimin e strukturës dhe përmbajtjes së raportit paraprak të VNM-së bazohemi në Vendimin Nr.686 datë 29.07.2015 "Për miratimin e rregullave, të përgjegjësive e të afateve për zhvillimin e procedurës së vlerësimit të ndikimit në mjedis (VNM) dhe procedurës së tr

Ligji nr. 10431 datë 10.03.2011 "Për Mbrojtjen e Mjedisit", ky ligj ka për qëllim mbrojtjen e mjedisit në një nivel të lartë, ruajtjen dhe përmirësimin e tij, parandalimin dhe pakësimin e rreziqëve ndaj jetës e shëndetit të njëriut, sigurimin dhe përmirësimin e cilësisë së jetës, në dobi të brezave të sotëm dhe të ardhshëm, si dhe sigurimin e kushteve për zhvillimin e qëndrueshëm të vëndit.

Në bazë të këtij ligji, neni 3 i tij, citojmë objektivat e mbrojtjes së mjedisit.

- a. parandalimi, kontrolli dhe ulja e ndotjes së ujit, ajrit, tokës dhe ndotjeve të tjera të çdo lloji;
- b. ruajtja, mbrojtja dhe përmirësimi i natyrës dhe i biodiversitetit;
- c. ruajtja, mbrojtja dhe përmirësimi i qëndrueshmërisë mjedisore me pjesëmarrje publike;

- d. përdorimi i matur dhe racional i natyrës dhe i burimeve të saj;
- e. ruajtja dhe rehabilitimi i vlerave kulturore dhe estetike të peizazhit natyror;
- f. mbrojtja dhe përmirësimi i kushteve të mjedisit;

Parimet e mbështëtura në Kreun II të ligjit nr.10431, datë 09.06.2011 "Për mbrojtjen e mjedisit";

- parimi i zhvillimit të qëndrueshëm
- parimi i kujdesit
- parimi i parandalimit
- parimi "ndotësi paguan"
- parimi i riparimit të dëmeve mjedisore, përtëritjes e riaftësimit të mjedisit të dëmtuar
- parimi i përgjegjësisë ligjore
- parimi i mbrojtjes në shkallë të lartë
- parimi i integritetit të mbrojtjes së mjedisit në politikat sektoriale
- parimi i ndërgjegjësimit dhe i pjesëmarrjes së publikut në vendimmarrjen mjedisore
- parimi i transparencës në vendimmarrjen mjedisore

Ligji Nr.10 431 datë 9.6.2011	Për mbrojtjen e Mjedisit
Ligji Nr. 10 440 datë 07.07.2011	Për Vlerësimin e Ndikimit në Mjedis <i>I ndryshuar me;</i> - Ligjin nr. 12/2015
Ligji Nr. 10 448 datë 14.07.2011	Për Lejet e Mjedis <i>I ndryshuar me:</i> - Ligjin nr. 60/2014 datë 19.6.2014
Ligji Nr.10 463 datë 22.9.2011	Për menaxhimin e integruar të mbetjeve
Ligji Nr. 9108 datë 17.07.2003	Për substancat dhe preparatet kimike
Ligji Nr. 8897 datë 16.05.2002	Për mbrojtjen e ajrit nga ndotja <i>I ndryshuar:</i> Ligji nr.162/2014
Ligji Nr. 9587, datë 20.07.2006	Për mbrojtjen e biodiversitetit
Ligji Nr. 8906, datë 6.6.2002	Për zonate mbrojtura <i>I ndryshuar:</i> - Ligji Nr. 9868, datë 04.02.2008
Ligji Nr.10 081, datë 23.02.2009	Licencat, autorizimet dhe lejet në Republikën e Shqipërisë <i>I ndryshuar me:</i>

Ligji Nr. 9774 datë 12.07.2007 Ligji Nr. 9672 datë 26.10.2000	- Ligjin nr. 6/2015 datë 12.2.2015 Për vlerësimin dhe menaxhimin e zhurmës Për ratifikimin e konventës së Aarhusit” Për të drejtën e publikut për të pasur informacion dhe përfshirjen në vendimmarrje, si dhe për t’iu drejtuar gjykatës për çështjet e mjedisit
Vendimi Nr. 419, datë 25.06.2014	Për miratimin e kërkesave të posaçme për shqyrtimin e kërkesave për leje mjedisi të tipave A, B dhe C, për transferimin e lejeve nga një subjekt te tjetri, të kushteve për lejet respektive të mjedisit, si dhe rregullave të hollësishme për shqyrtimin e tyre nga autoritetet
Vendimi Nr. 247 datë 30.4.2014	Për përcaktimin e rregullave, të kërkesave e të procedurave për informimin dhe përfshirjen e publikut në vendimmarrjen mjedisore
Vendimi Nr.99 datë 18.02.2005 Vendimi Nr. 177, datë 31.3.2005	Për miratimin e katalogut të klasifikimit të mbetjeve Për normat e lejuara të shkarkimeve të lëngëta dhe kriteret e zonimit të mjediseve ujore pritëse
Vendimi Nr.435 datë 12.09.2002	Për miratimin e normave të shkarkimeve në ajër në Republikën e Shqipërisë
Udhëzim Nr.7938, datë 17.07.2014	Për përcaktimin e tarifave dhe vlerave përkatëse për shërbimet që kryen Ministria e Mjedisit për procesin e VNM-së
Udhëzim Nr.6527, datë 24.12.2004	Mbi vlerat e lejueshme të elementëve ndotës të ajrit në mjedis nga shkarkimet e gazrave dhe zhurmave shkaktuar nga mjetet rrugore, dhe mënyrat e kontrollit të tyre

2. PËRSHKRIMI I PROJEKTIT

2.1 Qëllimi i projektit

Projekti ka për qëllim depozitimin e naftës dhe nënprodukteve të saj në depozita sipërfaqesore.

2.2 Vendndodhja e objektit

Zona e marrë në studim ndodhet në veri të Qytetit të Durrësit. Me një distancë ajrore rreth 9 km dhe distancë automobilistike 10 km nga qendra e qytetit.

Me miratimin e "Masterplanit të Zonës Energjetike dhe Industriale të Porto Romanos", ndryshoi destinacioni i përdorimit të kësaj sipërfaqeje duke u shndërruar në një "Park Energjetik".

Depozitat ndodhen në Parkun energjetik dhe Industrial të Porto – Romanos dhe ka një pozicion të favorshëm në lidhje me këtë park pasi ndodhet në veri të Portit të Hidrokarbureve dhe vetëm 1.8 km larg tij.

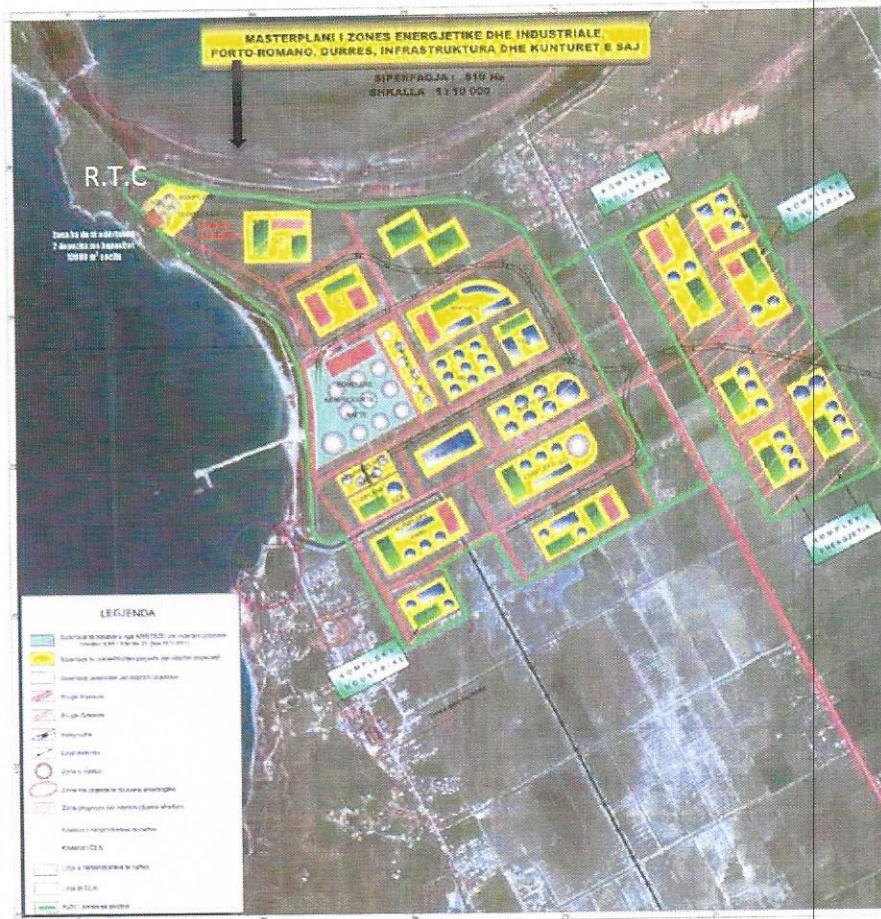


Tabela 1: Kordinatat topografike



2.3 Qendrat e banuara

Objekti ndodhet ne parkun industrial Porto-Romano, Durres. Kjo zone favorizohet mjaft per zhvillimin e veprimtarise pasi ndodhet ne distance te konsiderueshme nga qendrat e banuara. Fhsati më i afërt me projektin është fshati Rinia.

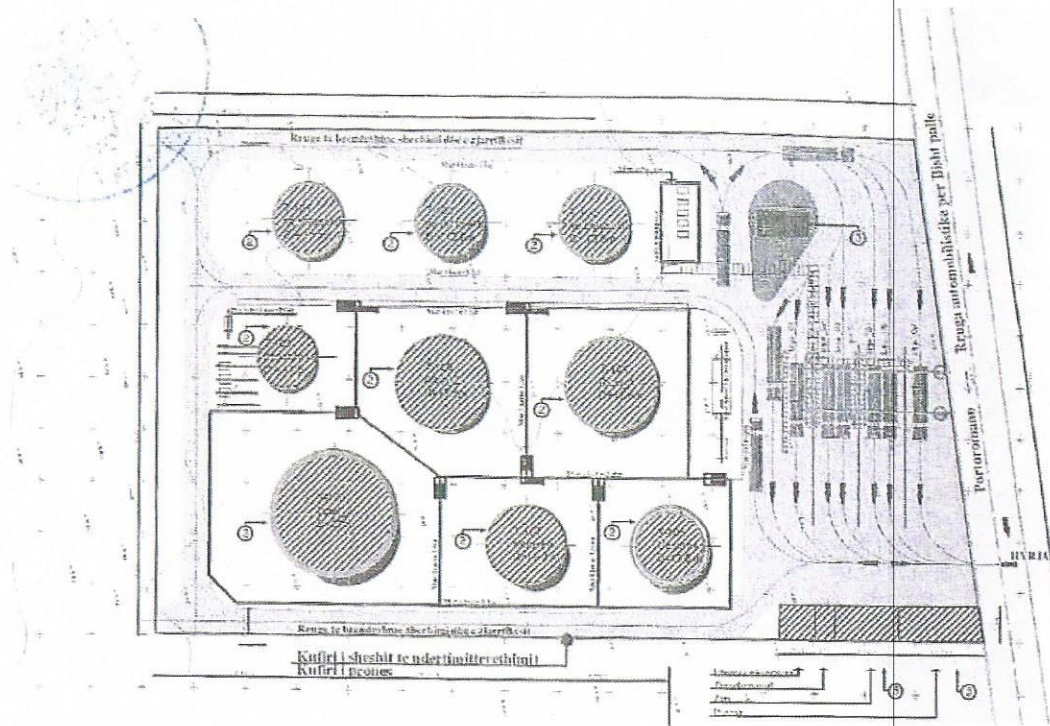


Figure 1: Qendrat e banuara

2.4 Skicat dhe planimetritë e objekteve

Objekti i depozitave dhe tubacioni nepermjet te se cilit kryhet transporti i naftes nga porti per ne depozita është ekzistues. Depozitat janë me forme cilindrike sipërfaqësore, ato janë të ndërtuara dhe në fazë funksionimi.

Tubacioni është ekzistues, pjesa më e dha e gjatësisë së tubacionit është i zhytur në 1.5 m nëntokë.



2.5 Përshkrimin e proceseve ndërtimore

Projekti është i ndërtuar është në fazë funksionimi. Kompania RTC kërkon pajisjen me vendim të VNM dhe me vonë me leje mjedisore të projektit ekzistues.

2.6 Lidhjet inxhinierike

Rrjeti i furnizimit me energji elektrike dhe uje.

Vlerësim paraprak i Ndikimit në Mjedis

Stacioni i depozitimit të karburanteve të lengeta nafte dhe nënprodukteve të saja punon me energji elektrike nga rrjeti 20/0.4kV dhe si burim energjie për emergjencë teknologjike dhe siguri teknike, përdor energjinë e përfituar nga diesel gjenerator me fuqi 250kVA.

Burimi nga merret energjia elektrike është në stacionin në Spital 110/20kV. Nga N/st elektrik i Spitalit deri në zonën industriale dhe konkretisht në gabinen e distribucionit të kompanisë "Romano-Port" energjia elektrike transmetohet me linjë ajrore (Fideri -3) me gjatësi 5.5 km i cili është fider privat në pronësi të "Romano-Portit".

Rrjeti i furnizimit me ujë.

Stacioni i depozitave të RTC nuk përdor ujë nga rrjeti shpërndarës bashkiak por ka dhe përdor rrjetin e vetë të furnizimit me ujë nga dy puse privat, të cilat janë shpuar në fushe në distancë 100-150m nga stacioni i depozitave.

Nepërmjet dy pompave të zhytura në puse, të cilat punojnë në mënyrë të alternuar, uji nëpërmjet tubacioneve PVC të shtrira në tokë, dergohet në një depozitë uji brenda stacionit dhe nga ku sipas nevojave shpërndahet në rrjetin e ujit sanitar, teknologjik dhe ai që shërben për gadishmerin e nevojave të MNZ.

Mbeturinat ujore shkarkohen në sistemin e ujit mbledhës sipas projektit funksional.

Sasia mesatare e konsumit të energjis elektrike

Konsumi i energjis elektrike është variabël dhe varet nga ritmi i punës me fuqi motorike të pompave të naftës etj, ndricimit dhe kondicionimit. Sipas kapaciteteve në përdorim dhe nevojës për ndricim e kondicionim, konsumi i energjis elektrike mesatarisht është nga 800 deri në 1100 kË në muaj.

Sasia mesatare e konsumit të ujit.

Konsumi i ujit në kompaninë RTC pavarësisht burimit të sigurimit privat, varet nga nevojat e përdorimit sanitar, nga nevojat e përdorimit të nevojave teknologjike, ftohje sipas rasteve, larjeve, etj

Nevojat për përdorim uji shkojnë nga 10 000 l deri 15 000l në muaj

2.7 Programi për ndërtimin e objektit
Projekti është në fazë funksionimi

2.8 Funksionimi i objektit

Shoqëria R.T.C operon në fushën e tregëtimit të hidrokarbureve të lengeta. Funksionimi teknologjik konsiston mbushjen e depozitave, ruajtjen e produktit në kushte optimale dhe në ngarkimin e autoboteve që shërbejnë për evadimin e produktit të shitur.

Skema teknologjike përbehet nga këto pjesë kryesore të funksionimit:

1. Linja e furnizimit të impiantit

Kjo linjë shërben për transportimin e hidrokarbureve të shkarkuara nga anijet dhe shtrihet nga manufakti i shoqërisë Romano Port deri në kolektorin e impiantit të shoqërisë R.T.C. Kjo linjë përbehet nga dy tubacione nëntokesore 10" me thellesi 1,2 m. Linjat janë të veshura nga ana e jashtme me një shtresë me spesor 5 mm e llojit të gomuar e tipit antikondues. Materiali i përdorur është i llojit Ç20.

Linjat janë të gjata 1915 m secila. Për arsye të funksionimit ato janë të paisura me saracineska tip "Ventil" në dalje të manufaktit të shoqërisë "Romano Port" sh.a. në mesin e gjatësisë së tyre si dhe në hyrje të impiantit R.T.C. Në përfundim të procesit të mbushjes së depozitave këto linja pastrohen nga ana e shoqërisë "Romano Port" me azot me qëllim që gjithë sasia e mallit deklaruar në anije të depozitohet në shoqërinë R.T.C. Në kohë të mosfunksionimit saracineskat pas manufaktit të "Romano Port" si dhe ato të hyrjes në impiantit R. T.C qëndrojnë të mbyllura dhe e gjithë linja është bosh.



Pjesa ajrore e tubacionit

2. Kolektori i shpërndarjes së produktit

Ky kolektor përbehet nga një seri tubacionesh dhe saracineskash të tilla që lejojnë mbushjen dhe zbrazjen e çdo depozite nga produkti si dhe kalimin e produktit nga një depozite tek tjetra. Këtu ndodhet dhe një depozite me kapacitet 600000 litra e tipit cilindrik-horizontale me funde

eliptike e cila shërben për grumbullimin e produktit që përfitohet gjatë pastrimit të linjes të furnizimit të impiantit.

3. Parku i depozitave

Ky park përbehet nga 8 depozita hidrokarburesh dhe një depozite uji të embel për MZSH.

Kapaciteti i tyre është si më poshtë:

a. Depozita hidrokarburesh të lengshem

- 1 cope 5000 m³
- 2 cope 3000 m³
- 5 cope 2000 m³

b. Depozite uji të embel për MZSH

- 1 cope 1000 m³

Depozitat e hidrokarbureve janë të llojit cilindrike-vertikale me fund të sheshtë dhe cati konike e llojit të lemuar. Kapaciteti total i depozitave të hidrokarbureve është 21000 m³ kurse kapaciteti maksimal i mbushjes me produkt është 20000 m³. Dimensionet e depozitave janë si më poshtë:

- 2000 m³ (1 cope) diametri 15500 mm lartësia 13300 mm
- 2000 m³ (4 cope) diametric 13500 mm lartësia 15500 mm
- 3000 m³ (2 cope) diametric 17800 mm lartësia 12500 mm
- 5000 m³ (1 cope) diametric 23000 mm lartësia 15000 mm

Depozitat janë të tipit me kapriata me kollone qendrore mbajtëse, Bashkimi i llamarinave është bere me saldim koke me koke. Materiali i përdorur është i llojit Ç20. Saracineskat e përdorura janë të llojit Ç350. Depozitat kanë keto karakteristika teknike:

- Kufiri i qendrueshmerise 4700 kg/cm³
- Kufiri i rrjedhshmerise 3200 kg/cm³
- Zgjatimi (AS) 26%
- Viskoziteti dinamik 11 kgm/cm²

4. Stacioni i ngarkimit të autoboteve.

Ky stacion është i pajisur me 3 ishuj vende ngarkimi me nga 2 krahe secila. Autobotet ngarkohen në mënyrë paralele në të njëjtën kohë. Produkti vjen me vetrrjedhje deri tek çdo vend ngarkimi. Çdo vend ngarkimi ka filtrin e produktit, pompen e ngarkimit, krahun e ngarkimit dhe kontalitrin.

Pompat janë me kapacitet 3 cope 1800 litra/minute dhe 3 cope të tjera 2000 litra/minute të llojit centrifugale.

5. Stacioni I pompave të MZSH.

Ne kete stacion jane montuar ne paralel 3 pompa. 2 pompa 75 kë me kapacitet 150 m³/ore te llojit me motor diesel kurse 1 pompe 110 kë me kapacitet 250 m³/ore e llojit elektrike. Keto pompa sherbejne per furnizimin me uje dhe me shkume kimike te sistemit te MZSH te impiantit. Depozita e shkumes kimike eshte me kapacitet 10000 litra kurse depozita e ujit te embel zjarrfikes eshte me kapacitet 1000000 litra. Ne fundin e depozites se ujit te embel eshte montuar nje pompe me kapacitet 30 m³/ore e cila sherben per dergimin e ujit te nevojshem per dushimin e depozitave ne rastet kur temperaturat jane te larta.

6. Separatori

Ky separator eshte i llojit te nendheshem horizontal me kapacitet 65000 litra me system dekantimi 2 dhomesh i llojit API i cili ben te mundur perpunimin e ujerave te dekantuar. Ne kete separator uji i dekantuar me ane te perdorimit te solucionit API ndahet ne uje te paster dhe ne dhomen tjeter SlopTank grumbullohet produkti i ujerave te ndotura. Uji i paster riciklohet ne depon e MZSH me ane te nje pompe me kapacitet 30 m³/ore. Uji i ndotur cohet ne depoziten e pastrimit 60000 litroreshe me ane te nje pompe me kapacitet 18 m³/ore. Ketu pas nje ridekantimi produkti i mire cohet ne depozite kurse slacet evadohen per tu cuar per perpunim tek subjekte te autorizuar per kete lloj perpunimi produktesh.

7. Salla e komandes

Salla e komandes sherben per monitorimin 24 ore/dite te te gjithe procesit te funksionimit teknologjik te impiantit.

Ajo eshte e llojit PLC dhe ne te shfaqen ne cdo moment te dhenat specifike te funksionimit te impiantit:

- Lartesia maksimale e nivelit te produktit ne depozite;
- Temperatura e produktit e matur ne fundin , mesin dhe ne koken e cdo depozite;
- Sasite e produktit te ngarkuar ne cdo autobot.

3. PËRSHKRIMI I GJENDJES SË MJEDISIT

3.1 Biodiversiteti

Tokat aluvionale mbulojnë territoret fushore, janë më të përhapura përreth rrjedhjeve të poshtme të lumenjve Ishëm, Erzen dhe rrjedhjeve të tjera ujore si dhe në bregdet. Pranë shtretërve të lumenjëve, tokat aluvionale janë të lehta e të imëta (rëra, surargjila), ndërsa larg tyre ato bëhen më të trasha e më të rënda (argjila etj). Pranë bregut të detit tokat aluvionale zëvendësohen nga ranishtet, ku proceset pedogjenike janë shumë të dobëta. Këto toka janë shumë të varfra dhe përdoren kryesisht për mbjelljen e drurëve pyjorë (pisha, plepi i bardhë). Në përgjithësi tokat aluvionale në këtë hapësirë janë mesatarisht të thella dhe shumë pak të cekëta dhe të thella, me ndërtim shtresor. Karakterizohen si toka të thata dhe pjesërisht të freskëta në periudhën e ngrohtë të vitit, ndërsa gjatë stinës së dimrit mbajnë shumë lagështirë, kanë pH neutral me variacione acide dhe bazike të pakta. Përmbajtja me azot është e mesme në 60-70% të tyre dhe e varfër në 30-40 %, po në të njëjtën përqindje është dhe përmbajtja e fosforit. Tokat aluvionale kanë pak lëndë organike dhe humus (deri në 2 %)⁹.

Tokat e kripura, përhapjen më të madhe e kanë në zonën e Porto Romanos (ish kënetë e Durrësit) dhe për shkak të përmbajtjes së kripës, nuk janë vënë plotësisht në shfrytëzim bujqësor.

Mbulesa bimore e hapësirës bregdetare Ishëm-Porto Romano është relativisht e varfër në territoret fushore dhe e pasur në ato kodrinore. Mungesa e bimësisë në zonat fushore, shpjgohet me zhdukjen e bimësisë higrofite nga veprimtaria ekonomike për sigurimin e tokave bujqësore.

Bimësia barishtore – përfaqësohet me lloje të familjeve Graminaceae, Leguminaceae. Në tokat e kripura dhe moçalore përhapje kanë formacionet e bashkëshoqërime të tipit mezofil dhe kserofil që formojnë sipërfaqet e kullotave dimërore mjaft me rëndësi për kullotjen e bagëtive të imta. Këto formacione kanë ardhur vazhdimisht duke u zvogëluar si rezultat i kultivimit të këtyre tokave me kultura bujqësore. Gjithashtu gjenden dhe egjra shumëvjeçare, grami, barimëza e bardhë, trëndafili zvarritës, tërfili nëntokësor etj. Në ligatinat/kanalet kullues, për shkak të tokave të kripura dhe ranore, vegjetacioni thuhet se mungon fare dhe e vetmja bimësi që gjendet përbëhet nga barëra halofilike. Në zonat ranore të bregdetit përmendim bimësinë e dunave si psh. *Amophila arenaria*, *Stachys maritima*, etj këto lloje janë të rrezikuara për shkak të erozionit detar.

3.2 Karakteristikat klimatike të zonës

Hapësira bregdetare e Porto Romano bën pjesë në zonën klimatike mesdhetare fushore, në nënzonën mesdhetare fushore qendrore. Klima karakterizohet nga dimër i butë dhe i lagësht dhe verë e nxehtë e të thatë. Përveç faktorëve të përgjithshëm të formimit të klimës mesdhetare, klima e kësaj hapësire ndikohet dhe nga faktorë lokalë si: ndikimi i detit Adriatik, relievi, bimësia etj. Gjithashtu, ndikimi i detit Adriatik, shprehet me vlera mesatare të minimumeve dhe maksimumeve absolute të temperaturës. Ku stinët e vitit kanë shtrirje jo të njëjtë, vera dhe dimri kanë shtrirje kohore të gjatë ndërsa pranvera dhe vjeshta janë stina kalimtare, të karakterizuara nga një mot i paqëndrueshëm.

Në përgjithësi hapësira bregdetare, karakterizohet nga vlera pozitive klimaterike, për jetesën dhe aktivitetet e njeriut. Në këto kushte, klima luan një rol të rëndësishëm në zhvillimin ekonomik, ku shumë aktivitete humane lidhen drejtpërdrejt me vlerat që ofrojnë elementet klimatike, siç janë: diellzimi, era, temperatura dhe reshjet.

Për të bërë një pasqyrim të elementeve klimatike, nisur nga sipërfaqja e vogël e marrë në studim dhe mungesa e pikave stacionare meteorologjike, për çdo vlerë do të referohemi mesatare të përafërta të stacioneve më të afërt me hapësirën ose të instaluar këtu. Për këtë jemi referuar stacionit Durrës – Port.

4. VLERËSIMI I NDIKIMEVE NË MJEDIS

4.1 Metodologjia e Hartimit të VNM-së

Hartimi i raportit të vlerësimit paraprak u hartua në përputhje me ligjin nr. 10 440 datë 07.07.2011 "Për vlerësimin e ndikimit në mjedis". Metodologjia e hartimit të raportit është hartuar në përputhje me kërkesat e legjislacionit përkatës mjedisor i cili është përcaktuar me vendimin nr. 686 datë 29.07.2015, "Për miratimin e rregullave, të përgjegjësive e të afateve për zhvillimin e procedurës së vlerësimit të ndikimit në mjedis (VNM) dhe procedurës së transferimit të vendimit e deklaratës mjedisore", Kreu I;

Hartimin e VNM u arrit nga një bashkëpunim i mirë i specialistëve përkatës në çdo fushë (inxhinier mjedisi, gjeolog, hidroteknik, inxhinier gjeofizik dhe jurist), të cilët me eksperiencën e tyre ndihmuan në hartimin e tij.

4.2 Emetimet në ajër

Depozitat dhe infrastruktura ndihmëse është montuar prej vitesh dhe janë në funksion. Nuk parashikohet të zhvillohen punime ndërtimore.

Ndërsa gjatë fazës së operimit, vlerësohet që nuk do të ketë emetime në atmosferë. Depozitat e naftës nuk do të jenë burim emetimi, për arsye se nuk ka proces djegie që mund të emetohen gaze në atmosferë. Gjithashtu, parashikohet që nuk do të shkaktohet pluhur gjatë funksionimit sepse të gjitha hapsirat dhe sheshet ku do të kalojnë dhe do të parkohen autobotet do të jenë të mbuluar me cakull dhe në disa pjesë me asfalt. Asfleti do të mbahet i pastër duke larguar në këtë mënyrë baltën e sjellë nga autobotet e transportit.

4.3 Ndikimet në tokë

Cilësia e tokës dhe karakteristikat e saj gjeo-fizike nuk do të ndikohen nga operimi i këtij aktiviteti, për arsye se nuk gjenerohen mbetje të rrezikshme dhe nuk do të realizohen punime të vazhdueshme ndërtimore. Depozitat dhe të gjitha instalimet funksionojnë në bazë të standarteve dhe mundësia e rrjedhjes së naftës dhe benzinës është shumë e vogël.

Projekti i ndërtimit të depozitave, ka patur për qëllim ndërtimin e një vaske betoni rreth depozitave. Qëllimi i ndërtimit të vaskës prej betoni është për të grumbulluar naftën në rastë derdhje aksidentale.

4.4 Ndikimet në ujrat sipërfaqësore dhe nëntokësore

Zona në të cilën janë instaluar depozitat dhe do të funksionojë aktiviteti ndodhen pranë bregdetit të Porto Romano. Parimisht, ujërat sipërfaqësore dhe nëntokësore mund të ndikohen nga derdhja e mbetjeve të ngurta apo të lëngëta. Gjatë funksionimit të aktivitetit mund të ndodhë derdhje aksidentale dhe mund të ndikojnë në ujrat sipërfaqësore. Por, ndërtimi i depozitave të naftës është realizuar duke respektuar të gjitha standartet për menaxhimin e

rasteve të derdhjeve aksidentale. Vaskat prej betoni që u përmëndën më lart, shërbejnë pikërisht për të përhapjen e derdhjeve aksidentale të naftës dhe të benzinës. Vaskat e betonit, janë një nga masat zbutëse për menaxhimin e ndikimeve, sic janë derdhjet.

4.5 Ndikimet në biodiversitet

Projekti është ekzistues dhe nuk do të ndikoj në botën e gjallë, në florën dhe në faunën e zonës. Depozitat ndodhen në parkun industrial të Porto Romano, i cili nuk vlerësohet si mjedis i ndjeshëm. Për vënien në funksionim të depozitave nuk është e nevojshme të realizohen punime ndërtimore, të cilat mund të shkaktonin ndikime negative në mjedis. Depozitat dhe infrastruktura ndihmëse janë në gjendje pune për të funksionuar aktiviteti.

Flora dhe fauna e një zone mund të ndikohen nëse në të ushtrohen për një kohë të gjatë ndikime negative. Ndikimet negative që mund të ndikojnë në florën dhe në faunën janë:

Flora ndikohet:

- Pluhurat
- Shkuljen e shtresës bimore
- Ndotjen e shtresës pjellore të tokës
- Shkarkimi i ujrave të ndotur
- Shkarkimi i mbetjeve inerte etej,

Asnjë nga ndikimet e lart përmendura nuk do të shkaktohen nga funksionimi i aktivitetit. Depozitimi dhe dhe mbushja e autoboteve të transportit janë aktivitete që nuk shkaktojnë pluhura, nuk gjenerojnë mbetje dhe do të përdorin infrastrukturën egzistuese.

Fauna ndikohet:

- Zhurmat
- Shkarkimin e mbetjeve të lëngta dhe të ngurta
- Lëvizja e automjeteve me shpejtësi etej,

Asnjë nga ndikimet e lartë përmendura nuk do të shkaktohen nga funksionimi i aktivitetit.

Mbetjetet urbane do të ishin një nga ndikimet që do të ndikonte në faunën ujore dhe tokësore, por edhe ky ndikim nuk do të jetë rrezik për arsye se kompania do ti menaxhojë të gjitha mbetjet urbane, duke i grumbulluar dhe duke i shkarkuar në landfillet e bashkisë.

Ujrat urbane janë një tjetër ndikim për faunën, por që në rastin konkret nuk përbëjnë rrezik për arsye se ato do të menaxhohen plotësisht duke i shkarkuar në gropën septike që kompania disponon.

4.6 Ndikimet në komunitet

Trajnimi i punëtorëve për standartet, monitorimi i gjithë proceseve të operimit, hyrja e kontrolluar e personave në zonën e kontrolluar etej, janë procese të detyrueshme që kompania duhet të zbatojë për të shmangur cdo lloj aksidenti.

Kompania është e detyruar të respektojë të gjithë paketën ligjore për sigurinë e funksionimit të një projekti të tillë i cili mbart një rrezikshmëri të lartë.

Ligje dhe norma të projektimit dhe garantimit të kushteve teknike të rezervuareve GLN :

- Ligj nr.8450, date 24.2.1999 për përpunimin, transportimin dhe tregtimin e naftës, të gazit dhe nënprodukteve të tyre.
- Urdhër nr.184 datë 05.07.2005 i Ministrisë së Ekonomisë, Tregtisë dhe Energjitikës “Për kushtet dhe normat e projektimit të impianteve, instalimeve dhe paisjeve, që shërbejnë për depozitimin dhe tregtimin e naftës, gazit dhe nënprodukteve të tyre” .

Ligje dhe standartet për garantimin e sigurisë dhe funksionimit të rezervuareve :

- Ligji 10 489 datë 15.12.2011 “Për tregtimin dhe mbikqyrjen e tregut të produkteve joushqimore”

5. MASAT PËR REDUSKTIMIN, SHMANGIEN APO MENAXHIMIN E NDIKIMEVE

5.1 Masat e nevojshme për zbutjen e ndikimeve

Masat zbutëse për reduktimin e ndikimeve në ajër

Gjatë fazës së operimit burimet nga të cilat shaktohen dhe emetohen gaze dhe grimca të ngurta janë: lëvizja e automjeteve dhe proceset teknike të operimit. Për këto aktivitete kompania të zbatojë masat zbutëse e mëposhtme të cilat kanë të njëjtte natyre me ato të përmendura për fazën ndërtimore.

1. Lënda djegëse e cila do të përdoret nga mjetet dhe automjetet që do të operojnë gjatë fazës ndërtimore të jëtë e një cilësie të mirë.
2. Mjetet dhe automjetet që do të përdoren gjatë fazës së operimit do të jetë kryer serviset teknike e duhura.

3. Mjetet dhe automjete që do të përdoren nuk do të jenë të amortizuara të cilat mund të shkaktojnë emetime të gazeve në nivele të larta në atmosferë.
4. Të realizohet spërkatja e ambjentëve në mënyrë që të reduktohet sasia e pluhurit që mund të shkaktohet gjatë livizjes së automjeteve.
5. Ambjentet përreth impjantit të spërkatën me ujë për të shmangur pluhurin.

Masat zbutëse për reduktimin e ndikimeve në tokë

Kompania duhet të aplikojë masa për parandalimin e ndikimeve dhe aksidenteve në mjedis.

- Kompania të përcaktojë një vend të caktuar dhe të pajisuar me kosha për grumbullimin e mbetjeve urbane.
- Cdo lëndë ndihmëse do të magazinohet në kushte optimale në mënyrë që të mos ndodh asnjë lloj shakrkimi aksidental në tokë.
- Gjatë perimetrisë së sipërfaqes ku do të operojë kompania të hapen kanale kulluese në mënyrë që të sistemohen ujërat sipërfaqësorë të sheshit dhe të kontrollohet cdo lloj derdhje brenda sipërfaqes së projektit.

Kompania operon më ndërgjegjësimit të lartë mjedisor. Kjo duket edhe në foton e më poshtme, ambjentet brenda territorit ku ajo operon janë të pastra dhe asnjë lloj mbetje nuk është e përhapur në tokë. Ky lloj menaxhimi shmang edhe ndotjen e tokës.

Masat zbutëse për reduktimin e ndikimeve në ujrat sipërfaqësorë

Operimi i këtij lloj projekti nuk gjeneron ujra teknologjik dhe për këtë arsye nuk ndikon në mënyrë të drejtë për drejtë në ujrat sipërfaqësorë.

- Kompania gjatë fazës së operimit të shkarkojë ujrat urbane në një grupë septike e cila disponon.
- Të sistemojë ujrat sipërfaqësorë të sheshit në të cilin do të operojë.
- Të mos derdh asnjë lloj mbetje në bregdetin e Porto-Romano.

Masat zbutëse për reduktimin e ndikimeve në biodiversitet

Sic u analizua në kapitullin e përshkrimit të gjendjes mjedisore, ndikimet në biodiversitet nga zhvillimi i projektit janë në nivele mjaft të moderuara. Me qëllim që ndikimet që mund të shkaktohen nga projekti të qëndrojnë në këtë nivel dhe ezaurimin e mundësive për reduktimin e tyre, kompania të zbatojë masat si më poshtë:

- Subjekti në fazën e operimit të kryejë monitorim periodik të nivelit të zhurmave që gjenerohen, në mënyrë që ato të mos jenë shqetësuese për mjedisin natyror.
- Rrugët dytësore dhe e gjithë infrastruktura që do të përdorë subjekti për zbatimin e këtij projekti të spërkatën në mënyrë periodike për të ulur nivelin e përhapjes së grimcave të ngurta në atmosferë.
- Ndricimi i zonës ku do të zhvillohet projektin gjatë natës të projektohet në atë mënyrë që të mos jetë shqetësues për kafshët e egra.

Në foton e më poshtme duket rrethimi i sigurtë i sipërfaqes ekzistuese e cila shmag cdo hyrje e pakontrolluar të kafshëve.

Masat zbutëse për reduktimin e ndikimeve në peisazh

Për zbutjen e ndikimeve nga prania e projektit në peisazhin natyror kompania të zbatojë këto masa gjatë fazës ndërtimore dhe të operimit:

- Përreth sheshit të mbillen pemë të larta
- Mjedis të mbahet i sistemuar dhe i pastër
- Të shmangen shaktimi dhe përhpja e pluhurit në atmosferë
- Të shmangët grumbullimi i mbetjeve për një kohë të gjatë

Kompania "R.T.C" operon në vendodhjen ekzistuese me ndërgjegjesim të lartë mjedisor. Kjo duket qartë edhe në foton e më poshtme, në të cilën duket qartë rregullësia dhe mbajtja pastër e objekteve dhe mjediseve përreth.

5.2 Masat ekzistuese për parandalimin e aksidenteve ose sistemet e reagimit në rast emergjencash.

Sherbimi i Sigurisë së Kompanisë "Royal Trade Company" operon në kushtet e nivelit të sigurisë Nr1 dhe ka si mision të saj Garantimin e Sigurisë së Jetës dhe të aktivitetit ekonomik të kompanisë "RTC".

1. Ajo e realizon atë:
 - a. Nepermjet zbulimit dhe vleresimit ndaj kercenimeve të sigurisë dhe marrjen e masave paraprake kundrejt incidenteve që prekin sigurinë e kompanisë;
 - b. Nepermjet percaktimit të detyrave konkrete dhe pergjithesive funksionale të Sherbimit të Sigurisë për të vendosur sigurinë;
 - c. Nepermjet sigurimit të një kembimi të shpejtë dhe objektiv të informacioneve me Policinë e Shtetit ; QNOD në lidhje me sigurinë;
 - d. Nepermjet pasjes së një metodologjie të vleresimit të gjendjes së sigurisë, për të vepruar siç duhet në rastet e ndryshimit të nivelit të sigurisë.

Sherbimi i Sigurise eshte pergjegjese per ruajtjen, mbrojtjen, sigurine dhe zhvillimin ne kushte normale te operacioneve te ngarkimit te automjeteve me lende djegese

Elementet e Fasilitetit te Kompanise "RTC" si : Perimetri toksor; Zona me Kontaktim te Kufizuar; Pika e ngarkimit te lendeve Djegese; Pika e Kontaktimit (hyrjes) monitorohen 24 ore pa nderprerje nepermjet sherbimit te sigurise, ndricimit dhe paisjeve automatike monitorimi dhe zbulimi te deportueseve.

Sherbimi i Sigurise eshte i instaluar ne zyra sigurie te vendosura ne pozicione kyçe te territorit te kompanise dhe i kompletuar me te gjithë paisjet e sigurise dhe, kryen detyra sigurie ne funksion te niveleve te sigurise dhe emergjence – detyra te cilat jane te pasqyruara ne planet perkatese te dislokimit e te veprimit te Sherbimit te Sigurise. Ndrichimi eshte i garantuar 100% si me rrjetin ashtu dhe me gjenerator. Ajo mbulon dhe garanton ndrichimin e te gjithë elementeve te territorit te kompanise " RTC". Perimetri i kompanise eshte i kufizuar me mur tulle dhe mbi te eshte ndertuar nje gardh teli me gjemba (ne forme rrethore) konforme kerkesave te parashtruara per kete qellim. Sistemi i kamrave CCTV eshte i vendosur ne nje menyre te atille qe te mbuloje te gjithë elementet e fasilitetit te kompanise. Monitoron 24 ore pa nderprerje. Territori i kompanise ka nje Zone Kontakimi te Kufizuar.(Zona e vendosjes se tankerave) Ajo eshte e kufizuar me mur betoni me lartesi 1.5M. Kontaktimi me te behet vetem nga personeli I autorizuar.

Hyrja ne territorin e kompanise behet vetem nga nje pike kontaktimi, e ndare ne dy seksione, ku ne njerën hyjne mjetet per furnizim me Lende Djegese dhe ne tjetren hyn personeli punonjes. Ne te dyja rastet hyrja/dalja behet konforme kerkesave te parashikuara ne Rregulloren e Sherbimit te Kompanise. Per te parandaluar dhe perballuar situata emergjence me personelin e sherbimit dhe ate punonjes te kompanise ,jane programuar dhe zhvilluar tema stervitje, alarme e ushtrime ne drejtim te ndergjegjesimit per zjarrin; te dallimit te objekteve dhe personave te dyshimte; te kercenimit me bombe apo pakot e dyshimta me synimin, qe, çdo punonjes i kompanise si me dhe, pa detyra te veçanta sigurie te ndergjegjesohen me detyrat e sigurise.

(FORMULARI TIP I KERKESES PER KONSULTIMIN ME PUBLIKUN)

Date: ___ / ___ / ___

Lenda: Kerkese per terheqje te formularit per konsultimin me publikun

Drejtuar: Agjensise Kombetare te Mjedisit
Drejtorise se Vleresimit Mjedisor

Une i nenshkruari _____, perfaqesues i shoqerise
“ _____ ”, ne kuader te organizimit te konsultimit me
publikun, ne lidhje me **Raportin e Vleresimit te Ndikimit ne Mjedis** te
aktivitetit qe kryen shoqeria jone, bej kete kerkese per terheqje te formularit tip
kerkese, bazuar ne VKM Nr. 247, Date: 30.04.2014, “Per percaktimin e
rregullave, te kerkesave e te procedurave per informimin dhe perfshirjen e
publikut ne vendimarrjen mjedisore” dhe Urdherit Nr. 78, Date 14.05.2014 te
Drejtorit te Pergjithshem te AKM-se.

Me poshte gjeni te dhena lidhur me shoqerine dhe aktivitetin qe ajo kryen:

- Shoqeria:
- Perfaqesuesi:
- Aktiviteti:
- Vendodhja: (Qarku, Rrethi, Bashkia/Komuna, Fshati)
.....
- Kontakt: Tel/cel:.....
E-mail:.....

Duke Ju falenderuar per bashkepunimin,

Plotesuar nga,

(_____)

(FORMULARI TIP I KERKESES PER KONSULTIMIN ME PUBLIKUN)

Date: ____ / ____ / ____

Lenda: Kerkese per terheqje te formularit per konsultimin me publikun

Drejtuar: Agjensise Kombetare te Mjedisit

Drejtore se Vleresimit Mjedisor

Une i nenshkuari _____, perfaqesues i shoqerise
“_____”, ne kuader te organizimit te konsultimit me
publikun, ne lidhje me **Raportin e Vleresimit te Ndikimit ne Mjedis** te
aktivitetit qe kryen shoqeria jone, bej kete kerkese per terheqje te formularit tip
kerkese, bazuar ne VKM Nr. 247, Date: 30.04.2014, “Per percaktimin e
rregullave, te kerkesave e te procedurave per informimin dhe perfshirjen e
publikut ne vendimarrjen mjedisore” dhe Urdherit Nr. 78, Date 14.05.2014 te
Drejtorit te Pergjithshem te AKM-se.

Me poshte gjeni te dhena lidhur me shoqerine dhe aktivitetin qe ajo kryen:

- Shoqeria:
- Perfaqesuesi:
- Aktiviteti:
- Vendodhja: (Qarku, Rrethi, Bashkia/Komuna, Fshati)
.....
- Kontakt: Tel/cel:.....
E-mail:.....

Duke Ju falenderuar per bashkepunimin,

Plotesuar nga,

(_____)



Spiecapag Shqiperia
Rr. Ibrahim Rugova Nr.5
SkyTower 13/4
1000 Tirana
Albania

Drejtuar:

Z. Lefter Koka
Ministër
Ministria e Mjedisit
Shqipëri

Z. Julian Beqiraj
Drejtor
Agjencia Kombetare e Mjedisit

Për dijeni:

Trans Adriatik Pipeline AG
Rruga "Papa Gjon Pali II"
Godina Nr.12 (ABA Business Center),
Kati 9, Zyra 906
1010 Tiranë, Albania

Referenca jonë: LT-OPLA-SPI-OTH-0329

Date: 10.01. 2017

Subject: TAP Onshore Pipeline Construction – Kërkesë për Vendimin e Vlerësimit Paraprake të Ndikimit në Mjedis

I nderuar Zotëri,

Siç jeni në dijeni Spiecapag Shqiperia është kontraktuar nga TAP AG për të ndërtuar projektin e tubacionit në Shqipëri dhe është përfaqësueja e TAP AG për lejet.

Spiecapag kërkon të zhvillojë projektin për "Instalimin dhe vënien në funksion të incineratorit, për incinerimin e mbetjeve urbane që do të gjenerohen nga zbatimi i punimeve për ndërtimin e linjës së gazit". Instalimi i incineratorit është menduar të kryhet në Fshatin Floq, Korçë. Mbështetur në vendimin nr. 686, datë 29.7.2015 "Për miratimin e rregullave, të përgjegjëseve e të afateve për zhvillimin e procedurës së Vlerësimit të Ndikimit në Mjedis (VNM) dhe procedurës së transferimit të vendimit e deklaratës mjedisore", Kreu I, bashkëngjitur do të gjeni:

1. Raportin teknik
2. Vlerësimin Paraprak të Ndikimit në Mjedis
3. Akt regjistrimin e subjektit
4. Fatura e pagesës së tarifës së shërbimit

Spiecapag Shqiperia
Ibrahim Rugova Street No.5 – Sky Tower 13/4– 1000 Tirana Albania

www.spiecapag.com / www.entrepose.fr



Duke marrë parasysh sa më sipër dhe nevojën tonë të lartë për ta patur këtë kërkesë të miratuar sa më shpejt të jetë e mundur, me mirësi kërkojmë nga autoriteti juaj të na mundësoni këtë miratim në kohën më të shkurtër të mundshme.

Ne qëndrojmë në dispozicionin tuaj ne çdo kohë për të siguruar informacion shtesë ose qartësime që mund të kërkon.

Me respekt

Z. Guillaume BATUT
Manaxher Projekti
Spiecapag-Shqipëria



ANEKSI I

Mbetjet të cilat do të mund të incineroohen në incinerator, referuar vendimit nr. 99 datë

18.2.2005 "për miratimin e katalogut shqiptar të klasifikimit të mbetjeve" do të jenë sin ë vijim:

15 01	Ambalazhe (duke përfshirë mbetjet e paketuara urbane)
15 01 01	Mbetje ambalazhi letre dhe kartoni
15 01 02	Mbetje ambalazh i plastike
15 01 03	Mbetje ambalazhi druri
15 01 05	Mbetje ambalazhi të përbëra
15 01 06	Mbetje ambalazhi
15 01 07	Mbetje ambalazhi qelqi
15 01 09	Mbetje ambalazhi tekstili
15 01 10*	Mbetje ambalazhi që përmbajnë ose janë të kontaminuara me substanca të rrezikshme
16 01 07*	Filtra vaji, naftë
17 02 01	Dru
17 02 02	Qelqe
17 02 03	Plastikë
17 05 04	Dhera dhe gurë, të tjera nga ato të përmendura në 17 05 03
17 05 06	Balta, të tjera nga ato të përmendura në 17 05 05
17 05 08	Çakëll, të tjera nga ato të përmendura në 17 05 07
20 01 01	Letër dhe karton
20 01 02	Qelq
20 01 08	Mbetje të biodegradueshme nga kuzhinat dhe mensat
20 01 10	Veshjet
20 01 11	Tekstilet
20 01 34	Bateritë dhe akumulatorët e tjerë nga ato të përmendur në 20 01 33
20 01 39	Plastikët
20 03 01	Mbetjet e përziera urbane
20 03 99	Mbetjet urbane të paspecifikuara
17 05 07*	Çakëll që përmban substanca të rrezikshme
17 05 05*	Balta që përmbajnë lëndë të rrezikshme
17 05 03*	Dhera dhe gurë që përmbajnë substancë të rrezikshme
13 08 03*	Mbetje të tjera të paspecifikuara
16 07 08*	Mbetje që kanë naftë
16 07 09*	Mbetje që kanë substanca të tjera të rrezikshme