

# **PROGRAMI KOMBËTAR I MONITORIMIT TË MJEDISIT PËR VITIN 2015**

**Përgatitur nga:**

Agjencia Kombëtare e Mjedisit

Rruga “Sami Frashëri” Godina Nr.4 Kati 2

Tel/Fax: +355 42 371 242/+355 42 371 237

Email: [info@akm.gov.al](mailto:info@akm.gov.al)

[www.akm.gov.al](http://www.akm.gov.al)

Agjencia Kombëtare e Mjedisit (AKM) dëshiron të falenderojë Ministrinë e Linjës (MSH,MBZHRAU,MEI,MTI) dhe Fakultetin e Shkencave të Natyrës për bashkëpunim në përzgjedhjen e treguesve të monitorimit .

Programi u hartua nga Sektori i Gjendjes dhe Cilësisë së Mjedisit mbështetur nga Drejtoria e Pyjeve ,Drejtoria e Informacionit dhe e Menaxhimit të të Dhënave dhe Sektori i Laboratorit.

TIRANE 2014

## TABELA E PERMBAJTJES

|   |    |
|---|----|
| Lista e tabelave                                    | 4  |
| Lista e figurave                                    | 4  |
| Përmbledhje   | 5  |
| Hyrje   | 7  |
| 1. Programi Kombëtare i Monitorimit të Mjedisit     | 8  |
| 1.1 Programi i Monitorimit për vitin 2015           | 8  |
| 1.1.1 Monitorimi i Ajrit                            | 8  |
| 1.1.2 Monitorimi i Ujit duke përfshirë Bio-Cilësinë | 9  |
| 1.1.3 Monitorimi i Ujrave Nëntokësore               | 9  |
| 1.1.4 Monitorimi i Tokës                            | 10 |
| 1.1.5 Monitorimi i Pyjeve                           | 10 |
| 1.1.6 Monitorimi i Biodiversitetit                  | 11 |
| 1.2 Kostot e Parashikuara të Operimit               | 12 |
| 1.2.1 Metodologjia                                  | 12 |
| 1.2.2 Programi i Monitorimit për vitin 2015         | 13 |
| 2 Zbatimi i Programit Kombëtar të Monitorimit       | 15 |
| 2.1 Institucionet e ngarkuara për zbatimin e PKM    | 15 |
| 2.2 Informacionet për tu paraqitur                  | 15 |
| 2.3 Vlerësimi dhe menaxhimi i të dhënave            | 16 |
| Aneksi 1  | 19 |
| 1.1 Programi i Monitorimit të Ajrit                 | 19 |
| Tipi i monitorimit të Ajrit                         | 19 |
| Automatik (A)                                       | 19 |
| Tubat Pasiv (PT)                                    | 19 |
| Kampionaturat Tecora PM                             | 20 |
| Metalet e Rënda                                     | 20 |
| Zhurmat   | 20 |
| Harta e Ajrit                                       | 21 |
| Rrjeti i Ajrit                                      | 22 |
| Rrjeti i Zhurmave                                   | 23 |
| Indikatorët për Ajrin                               | 26 |
| 1.2 PM të Ujit dhe Biocilesisë                      | 27 |
| Tipet e monitorimit të Ujit                         | 27 |
| Lumi  | 27 |
| Liqen   | 27 |
| Lagunë  | 27 |
| Ujë i Detit   | 28 |

|   |    |
|---|----|
| Sedimente                               | 28 |
| Bio-Cilësia                             | 28 |
| Harta e Monitorimit US                  | 29 |
| Rrjeti i Monitorimit US                 | 30 |
| Lumi                                    | 30 |
| Liçen                                   | 35 |
| Lagunë                                  | 37 |
| Ujë i Detit                             | 38 |
| Sedimente                               | 45 |
| Indikatoret për US                      | 46 |
| 1.3 PM e Ujrave Nëntokesorë             | 48 |
| Tipet e Monitorimit të UN               | 48 |
| Harta e Monitorimit UN                  | 49 |
| Rrjeti i Monitorimit UN                 | 50 |
| Indikatorët për UN                      | 51 |
| 1.4 PM të Tokës                         | 52 |
| Tipet e Monitorimit të Tokës            | 52 |
| Harta e Monitorimit të Tokës            | 53 |
| Rrjeti i Monitorimit të Tokës           | 54 |
| Indikatorët për Tokën                   | 54 |
| 1.5 PM të Pyjeve                        | 55 |
| Tipet e Monitorimit të Pyjeve           | 55 |
| Harta e Monitorimit të Pyjeve           | 56 |
| Rrjeti i Monitorimit të Pyjeve          | 57 |
| Indikatorët e Monitorimit të Pyjeve     | 61 |
| 1.6 PM iBiodiversitetit                 | 61 |
| Harta e Monitorimit të Biodiversitetit  | 62 |
| Rrjeti i Monitorimit të Biodiversitetit | 63 |
| Indikatorët e Biodiversitetit           | 67 |
| Indikatorët sipas Ministrive të Linjës  | 67 |
| Indikatorët për MSH                     | 67 |
| Indikatorët për MBZHRAU                 | 68 |
| Indikatorët për MTI                     | 69 |
| Indikatorët për MEI                     | 69 |
| Indikatorët për MMb                     | 70 |
| Indikatorët për Aktivitet Private       | 71 |
| Lista e Shkurtimeve                     | 72 |

## LISTA E TABELAVE

|  |    |
|--|----|
| Tabela 1: Numri i marrjes së mostrave në vit, numri i stacioneve ..... | 10 |
| Tabela 2: Ndarja e kostove të monitorimit – pa paga .....              | 15 |

## LISTA E FIGURAVE

|  |   |
|--|---|
| Figura 1: Ndarja e kostove të monitorimit– pa paga ..... | 7 |
|--|---|

## PARATHËNIE

Marrja e statusit të vendit kandidat dhe fillimi i bisedimeve për anëtarësimin në Bashkimin Europian kërkon zbatim me korrektësi të Marrëveshjes së Stabilizim Asocimit(MSA) e në veçanti të nenit 108 të MSA-së në të cilin citohet “Palët do të zhvillojnë dhe forcojnë bashkëpunimin në detyrën shumë të rëndësishme të luftës kundër degradimit mjedisor, me synim promovimin e qëndrueshmërisë mjedisore”. Në këtë kuadër një sistem monitorimi i përshtatshëm në përputhje me sandartet europiane do të ndihmojë për grumbullimin e të dhënave të nevojshme si dhe për vlerësimin e prirjeve dhe zhvillimit kombëtar të mjedisit . Për më tepër , ai do të ketë një mundësi të mirë për dhënie të informacionit të saktë dhe të shpeshtë publikut të interesuar , duke ndihmuar përfshirjen e më shumë subjekteve dhe individëve në vendimarrjen mjedisore.

Ministria e Mjedisit nëpërmjet projektit CEMSA ka krijuar Sistemin e Integruar të Monitorimit të Mjedisit për të gjithë komponentët ; ajrin , ujrat, tokën,pyjet dhe biodiversitetin si një set stacionësh ose vendndodhesh të monitorimit, për çdo komponent i shoqëruar me një set të indikatorëve që duhet të jenë raportuar. Këto rrjete kanë qënë përcaktuar në përputhje me kërkesat e legjislacionit të BE-së.

Sistemi i Integruar i Monitorimit të Mjedisit është zhvilluar i shkallëzuar, bazuar në prioritetet dhe në përgatitjen e buxheteve të bazuar në periudha afat shkurtër dhe afat mesëm.

Përcaktimi i prioritetëve është bërë duke marrë parasysh kapacitetet teknike dhe burimet buxhetore, dy pengesat më të mëdha kur zbatohet ndonjë sistem monitorimi. Sigurisht përfaqësimi i stacioneve dhe të treguesve, nivelet e pritshme të ndotjes dhe ndikimet mbi popullsinë dhe ekosistemet ishin kriteret primare dhe u konsideruan në të gjithë procesin. Shqyrtimi gjithashtu ka ndjekur kërkesat bazë të legjislacionit kombëtar dhe të Bashkimit Europian(BE).

Nëpërmjet këtij Sistemi operacional të Integruar të Monitorimit të Mjedisit (SIMM) si dhe bazuar në VKM 1189, datë 18.11.2009,per treguesit e monitorimit caktuar Ministrive të linjes dhe personave fizike për aktivitetet e tyre private , Agjencia Kombëtare e Mjedisit ka hartuar Programin Kombëtar të Monitorimit të Mjedisit, dhe më pas Programin Kombëtar Vjetor të Monitorimit të Mjedisit(për vitin 2015), të zbatueshëm, me stacione dhe me tregues me prioritet të lartë.

Mbështetur në treguesit e mësipërm monitorimi i cilësisë së mjedisit për vitin 2015 do të kryhet në rrjetin e stacioneve të planifikuar si më poshtë :

*Rrjeti i stacioneve sipas sektorëve*

| Sektori        | stacionet me prioritetit të lartë në<br>PKM-në 2015 |
|----------------|---|
| Ajër           | 51  |
| Ujë lumi       | 54  |
| Ujë liqeni     | 13  |
| Ujë lagune     | 17  |
| Ujë deti       | 19\81   |
| sedimente      | 44  |
| Ujë bio-cilësi | 48  |
| Ujë nëntokësor | 40  |
| Toka           | 19  |
| Biodiversiteti | 50  |

*Kostot e zbatimit të programit do të jetë (pa rroga)*

| Sektori        | Kosto e programi me stacionet dhe<br>indikatore të prioritetit të lartë<br>2015 (në milion/lekë ) |
|----------------|---|
| Ajër           | 25  |
| Ujë lumi       |   |
| Ujë liqeni     |   |
| Ujë lagune     | 8.3   |
| Ujë deti       |   |
| Sedimente      |   |
| Ujë bio-cilësi | 1.8   |
| Ujë nëntokësor | 2.4   |
| Toka           | 2.5   |
| Biodiversiteti | 2.5   |
| Pyje           | 11  |
| Total          | 54  |

## HYRJA

Sistemi i monitorimit është përbërë nga stacionet e monitorimit që i përkasin rrjetit të monitorimit në mënyrë të specifikuar të krijuar për çdo komponent mjedisor sic janë ,ajri,ujrat,toka ,biodiversiteti

Rrjeti ka qënë hartuar në përputhje me kërkesat e legjislacioni të BE-së. Stacionet dhe treguesit kanë qënë përzgjedhur në funksion të burimeve të disponueshme por dhe duke përmbushur nevojat e politik-bërësve dhe informimin e publikut duke qënë në përputhje me kërkesat e legjislacionit të BE-së.

Secili nga stacionet e monitorimit është i lidhur me një grup të parametrave që maten dhe analizohen, në bazën e të cilave treguesit mjedisorë të cilësisë, presionit dhe ndikimit janë llogaritur, vlerësuar dhe përcaktuar. Përcaktimi i treguesve mjedisorë është bërë në bazë të vlerësimit të fizibilitetit të tyre,rëndësisë për kushtet specifike të vendit dhe në radhë të parë për rëndësinë e dhënë nga Direktivat dhe legjislacioni i BE-së.

Nisur nga përvoja e viteve të mëparshme si dhe duke konsideruar burimet dhe kapacitetet në vend është e vështirë, në mos e pa mundur, për të zbatuar gjithë sistemin duke përfshirë përcaktimin e të gjithë treguesve. Në këto kushte Agjencia Kombëtare e Mjedisit në bashkëpunim me institucionet monitoruese dhe bazuar në procesin e prioritizimit të stacioneve dhe treguesve mjedisorë të realizuar nga projekti CEMSA ,ka hartuar listën e stacioneve dhe të treguesve me prioritet të lartë që do ti përgjigjen kërkesave themelore për informim mbi mjedisin.

*Mbi këtë bazë është hartuar Programi Kombëtar i Monitorimit për vitin 2015 ku mbulimi i tij është një minimum i nevojshëm, që do të bëhet në përputhje me kërkesat e BE-së, për të marrë një pasqyrë të përgjithshme mbi gjëndjen e mjedisit në Shqipëri.*

## 1 PROGRAMI KOMBETARE I MONITORIMIT TE MJEDISIT

### Qëllimi i programeve të monitorimit të mjedisit

Programi Kombëtar i Monitorimit të Mjedisit është hartuar në bazë të legjislacionit shqiptar dhe legjislacionit të BE-së, ai ka një numër të konsiderueshëm stacionesh dhe parametrash që duhen monitoruar, zbatimi i tij nuk përputhet me kapacitetet teknike dhe burimet buxhetore të vendit.

Në mënyrë që monitorimi i mjedisit të bëhet më fleksibël dhe më i përballeshëm për potencialet aktuale financiare të vendit për vitin 2015 është hartuar një program monitorimi me stacione dhe parametra të përzgjellur me prioritet më të lartë.

Programet e monitorimit në vitet e ardhëshme duhet të përmbajnë stacione dhe parametra të tjerë të shtuar deri sa të përfshihet komplet seti i stacioneve dhe i parametrave që e bën Sistemin e Integruar të Monitorimit të Mjedisit të aftë për të mbuluar në afat të gjitha kërkesat e standarteve të BE-së për monitorimin e mjedisit për të gjithë komponentët mjedisor të tilla si ajri, uji, toka, pyjet dhe biodiversiteti.

### 1.1 PROGRAMI I MONITORIMIT MJEDISIT PËR VITIN 2015

Programi i Monitorimit të Mjedisit për vitin 2015 do të përfshijë treguesit dhe stacionet me prioritet të lartë. Treguesit dhe parametrat e tij janë të rëndësishëm në lidhje me kriteret e përfaqësimit, statusin mjedisor dhe vlerësimin e ndikimeve.

#### 1.1.1 MONITORIMI I AJRIT

Programi i ajrit përbëhet nga 51 stacione monitorimit të prioritetit të lartë të vendosura në 14 qytete, duke përfshirë Tiranë, Elbasan, Durrës, Shkodër, Vlorë, Fier dhe Korçë.

Objektivat e këtij program janë:

- Monitorimi i ajrit me stacionet automatike në përputhje me kriteret e BE-së në qytetet kryesore ku janë vërejtur tejkalime (Tiranë, Korçë, Shkodër, Vlorë, Durrës, dhe Elbasan)
- Shqyrtimit paraprak i niveleve të ndotjes në qytete që nuk mbulohen nga monitorimi sistematik deri më tani (Berat, Lushnje, Gjirokastrë, Pogradec, Krujë, Lezhë dhe Sarandë, Laç dhe Kavaje). Qëllimi i këtij lloji të dytë të monitorimit është për të identifikuar fushat në rrezik ku mund tejkalohe vlerat kufi.

Ndotësit që do të maten do të jenë SO<sub>2</sub>, NO<sub>2</sub> (NO<sub>x</sub>), CO, O<sub>3</sub>, Benzene, PM<sub>10</sub> (PM<sub>2.5</sub>) dhe metalet e rënda .

Monitorimi do të bëhet me stacione automatike përfshirë laboratorin e lëvizshëm (9), stacione gjysmë-automatike (3) dhe tuba pasive që mund të sigurohen nga Instituti Shëndetit Publik. Monitorimi me tubat pasivë do të organizohet në 2 fushata.

Për zbatimin e programit, është supozuar se 8 stacionet automatike siguroar nga BE (6) dhe OBSH (2),



laboratori i lëvizshëm dhe pajisjet specifike për të matur PM10 (4 Tecora) ofruar nga BE-ja janë të gjitha në funksionim

Monitorimi i zhurmave urbane përbëhet nga 45 pika monitorimi të vendosura në 8 qytete të Shqipërisë: Tiranë, Durrës, Elbasan, Shkodër, Vlorë, Fier, Sarandë dhe Korçë.

Studimi ka për qëllim monitorimin e nivelit të ndotjes akustike, në pikat e monitorimit të 8 qyteteve kryesore të vendit tonë, për të dhënë mundësinë që të gjykohej mbi masën e ekspozimit të popullatës ndaj zhurmave.

Treguesit

Trafiku rrugor dhe aktiviteti njerëzor

Niveli akustik i ponderuar ( $LA_{eq}$ )

Detajet jepen në Aneksin 1.1.

### 1.1.2 MONITORIMI I UJIT DUKE PËRFSHIRË BIO-CILËSINË

Programi i monitorimit për ujrat përfshin 6 tipe stacionesh:

- Ujë lumi
- Ujë liqeni
- Ujë lagune
- Ujë bregdeti dhe deti,
- Sediment

Numri i stacioneve të prioritetit të lartë i marrë parasysh në PKMM-në 2015 është : 54 për lumenjtë, 13 për liqene, 17 për Lagunat, 44 për sedimentet dhe 19/81 për ujrat bregdetarë(81 stacione për treguesit bakteriologjikë).

Parametrat që duhet të maten përfshijnë parametrat meteorologjike, parametrat hidrologjike, pH, O<sub>2</sub> , kripësia, TOC, PM, lëndë ushqyese (N, P), metalet e rënda dhe parametrat organike bazë . Për sa i përket bio-cilësisë, janë përzgjedhur 48 stacionet me prioritet të lartë. Parametrat që duhen ndjekur janë diatomet, jovertebrorët dhe peshqit.

Detajet, përfshirë tregues të veçantë, janë dhënë në aneks 1.2 dhe Tabela 1.

### 1.1.3 MONITORIMI I UJRAVE NËNTOKËSORË

Të gjitha stacionet për ujërat nëntokësorë konsiderohen me prioritet të lartë dhe për këtë arsye janë të përfshira të gjitha.

Parametrat për tu matur janë pH, temperatura, TOC, PD, ushqyesit (N, P), metalet e rënda, parametrat organikë bazë dhe mikrobiologjia. Analiza e parametrave bazë përbërjet klorure dhe PCB si dhe pesticidet dhe PAHs nuk janë të përfshira duke pasur parasysh se nuk ka kapacitet për të kryer këto matje për momentin

Detajet, përfshirë tregues të veçantë, janë dhënë në aneks 1.3 dhe Tabela 1

### 1.1.4 MONITORIMI I TOKËS

Stacione me prioritet të lartë janë përfshirë në këtë program. Frekuenca varet nga ndotësit, por gjithashtu edhe nga rreziku i ndotjes së ujërave: Matjet do të bëhet në varësi të parametrave të matur.

Është e rekomanduar që ushqyesit të maten çdo dy vjet minimumi, ndërsa metalet mund të monitorohet me një frekuencë të ulët në varësi të kushteve lokale. Vlerësimet e shpenzimeve mesatarisht do të jenë për një baze 2-vjeçare

Programi i monitorimit për tokën përfshin 19 vënde (pra 10 në vit). Marrja e mostrave duhet të bëhet në shtresën e sipërme. Do të merren mostra në shtresa të thella gjithashtu në 5stacione .Stacionet janë të vendosura në zona jo-bujqësore

Parametrat që duhet të maten përfshijnë parametrat fizike, ushqyesit (NP), metalet e rënda dhe organike

Detajet, përfshirë tregues të veçantë, janë dhënë në aneksin 1.4 dhe Tabela 1

### 1.1.5 MONITORIMI I PYJEVE

Paraqitja e gjëndjes aktuale të pyjeve, përpjekjet gjithëpërfshirëse për të kapërcyer e përmirësuar trendet negative të evidentuara në dekadat e fundit do të jenë sfida më e madhe e strukturave shtetërore implementuese dhe shoqërisë civile për të ndryshuar situatën duke futur sektorin e pyjeve në rrugën e implementimit të menaxhimit të qendrueshëm e multifunksional të pyjeve.

Mbështetur në këtë kuadër arsyetimi, në planin Kombëtarë të Monitorimit (PKM) për vitin 2015, procesi i monitorimit të pyjeve parashikon tregues të kriterëve Pan - Evropiane C2 dhe C4 të cilët do të kryhen me përfshirjen e stafit i AKM-se, dhe në rast mbështetje financiare për treguesin C4.2 me përfshirjen e të tretëve (subjekteve shkencore publike apo private). Zhvillimi i tyre do të mundësoj freskimin e informacionit në kuadër të plotësisimit të objektivave imediate dhe afat mesme të efikasitetit, mbi rigjenerimin e pyjeve dhe prognozës mbi gjëndjen e shëndetit të pyjeve.

### 1.1.6 MONITORIMI I BIODIVERSITETIT

Programi i biodiversitetit përfshin 50 stacione monitorimi të një prioriteti të lartë. Observimi, identifikimi dhe numerimi do të kenë rëndësi për sa më poshtë vijon, në varesi të vendeve të investigimit:

- likene,
- kërpurdhat
- macrofitet
- njëvertebrorët
- peshqit
- zvarranikët dhe amfibët,
- zogjtë
- dhe gjitarët.

Observimet do të bëhen në një bazë 3-vjecare (deri në pesë për specie të vecanta) -pra 22 vende në një vit

Detajet, përfshirë indikatorë specifik, jepen në Aneksin 1.6 and Tabelën 1

Tabela 1: Programi: numri i marrjes së mostrave për vit, dhe numri i vendndodhjeve të monitorimit

|                                  | Ujë      |            |            |           |           | Ujë nëntokësor | Toka | Bio cilësia | Bio diversiteti |    |
|----------------------------------|----------|------------|------------|-----------|-----------|----------------|------|-------------|-----------------|----|
|                                  | Ujë lumi | Ujë liqeni | Ujë lagune | Ujë bregu | sedimente |                |      |             |                 |    |
| Nr i marrjes së mostrave për vit | 4.0      | 4.0        | 2.0        | 2.0       | 0.3       | 2.0            | 0.5  | 1.0         | 0.3             |    |
| Nr i vendeve                     | 54       | 13         | 17         | 19        | 81        | 44             | 40   | 19          | 48              | 50 |

## 1.2 KOSTOT E PARASHIKUARA TË OPERIMIT

### VËREJTJE

- Kostot e parashikuara të operimit nuk përfshijnë
  - Zhvlerësimin dhe kostot e riparimit të pajisjeve
  - Pagat dhe kostot e punonjsëve.
- Duke parë pasiguritë lidhur me kostot për njësi dhe të parametrave të tjerë (p.sh. distancë mesatare e vendeve, numri i vendeve të monitorimit për ditë), kostot totale do merren parasysh vetëm si indikativë

## 1.2.1 METODOLOGJIA

### Vlerësimi i kostove të transportit

- Numri i marrjes së mostrave /vit: Si është përcaktuar në programin e monitorimit
- Km mesatare: Bazuar në numrin e km. të bëra për fushatën e monitorimit të cilësisë së ajrit (vitin 2013)
- Konsumi i karburantit: caktuar 12lit/100 km
- Cmimi i karburantit caktuar (196 Lekë)

### vlerësimi i stafit për dieta

- Numri mesatar i vendeve për marrje kampionesh/të vëzhguara në ditë
- për dieta: caktuar 6000 Lekë

### vlerësimi i kostove të analizës

- Numri i marrjes së mostrave /vit: Siç është përcaktuar në programin e monitorimit (shiko tabelën 1 & 2)
- numri i stacioneve : Siç është përcaktuar në programin e monitorimit (shiko tabelën 1 & 2)
- numri i kampioneve (jo biodiversitet): I propozuar për çdo tip analizë (shiko tabelën 1 & 2)
- kostoja për çdo tip analizë bazuar në vlerat e dhëna nga Sherbimi Gjeologjik Shqiptarë(SHGJSH) dhe Universiteti Bujqesor (UB)

### të konsumueshme

- Për ruajtjen e kampioneve (biodiversitet, bio-cilësisë)

## 1.2.2 PROGRAMI KOMBËTAR I MONITORIMIT TË CILËSISË SË MJEDISIT PËR VITIN 2015

Rezultatet për sektor janë të prezantuara në Tabelën 2. Figura 2. Buxheti total është rreth 54 milion Lekë

Spektori kryesor në aspektin e shpenzimeve është sigurisht monitorimit i ajrit e cila përkon me 48% të totalit të shpenzimeve. Megjithatë pjesa më e madhe e këtyre shpenzimeve është e lidhur me pjesët e konsumit dhe pjesë këmbimin për stacionet automatike, vlerësuar rreth 16 milion për vit, ose një total prej rreth 14 milion lekë për 8 stacione fikse plus një laborator të lëvizshëm. Me fjalë të tjera, mirëmbajtja dhe operimi i stacioneve automatike përfaqësojnë një pjesë të konsiderueshme të kostove të përgjithshme të monitorimit.

Spektori i dytë është i monitorimit të Pyjeve me 20% ,i cili pasohet me sektorin e ujit, duke përfshirë ujin e lumit, liqenit, lagunës dhe ujit detar me 15% ose rreth 8.3 milion lekë. Pastaj vijnë ujërat nëntokësorë, ujërat e bio-cilësisë, toka dhe biodiversiteti ku secila prej tyre përfaqëson 3-5% të buxhetit të përgjithshëm, në total të gjitha bashkë 17%.

Figura 1: Ndarja e kostove të Monitorimit – pa pagat

Për sektorët që kërkojnë punë intensive laboratorike të tilla si uji (sipërfaqësorë dhe nëntokësorë) dhe toka, analizat përfaqësojnë një mesatare prej 75% të vlerës së përgjithshme. Biodiversiteti dhe bio-cilësia nuk kërkojnë analiza laboratorike kështu pjesa e tyre është e vogël në shpenzimet e përgjithshme të monitorimit.

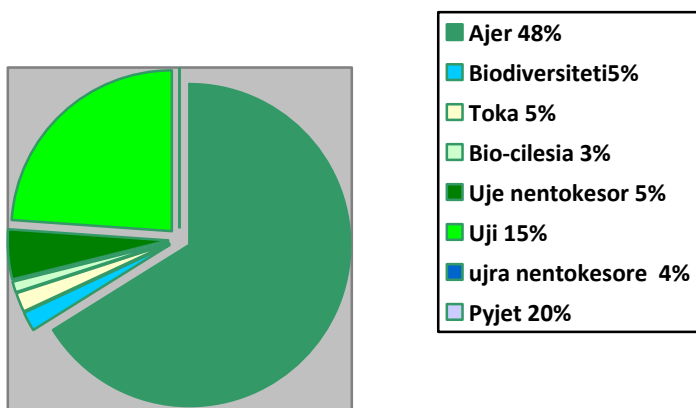


Tabela 2: Ndarja e kostove të Monitorimit – pa rroga

| NË<br>LEK            | Ujë      |             |               |               |              |          |                   |                |         |         |          |
|----------------------|----------|-------------|---------------|---------------|--------------|----------|-------------------|----------------|---------|---------|----------|
|                      | Ajër     | Ujë<br>lumi | Ujë<br>liqeni | Ujë<br>lagune | Ujë<br>bregu | Sediment | Ujë<br>nëntokësor | Bio<br>cilësia | Toka    | Bio d   | Pyje     |
| Pa<br>rroga<br>TOTAL | 5590424  | 200000      | 754,880       | 1500000       | 200000       |          |                   |                |         |         |          |
| Në<br>LEKE           | 25011673 |             | 8245514       |               |              |          | 2400000           | 1800000        | 2500000 | 2500000 | 11000000 |
|                      |          |             |               |               |              | 53954467 |                   |                |         |         |          |
| TOTAL                |          | 10%         | 0.40%         | 1.20%         | 3%           | 0.40%    |                   |                |         |         |          |
| Në %                 | 48%      |             | 15%           |               |              |          | 4.00%             | 3.00%          | 5%      | 5%      | 20%      |
|                      |          |             |               |               |              | 100%     |                   |                |         |         |          |

## 2 ZBATIMI I PROGRAMIT KOMBËTAR TË MONITORIMIT TË MJEDISIT

### 2.1 INSTITUCIONET E NGARKUARA PËR ZBATIMIN E PKM

#### Institucionet që ngarkohen nga VKM Nr. 1189, datë 18.11.2009 për zbatimin e PKM

- Ministria e Bujqësisë Zhvillimit Rural dhe Administrimit të Ujërave
- Ministria e Mbrojtjes
- Ministria e Energjisë dhe Industrisë
- Ministria e Shëndetësisë
- Ministria e Transportit dhe Infrastrukturës
- Ministria e Mjedisit

Monitorimi i treguesve të dukurive natyrore të cilësisë së ajrit, ujit, tokës dhe të biodiversitetit kryhet nga institucione monitoruese të specializuara, duke lidhur me ta kontrata, në bazë të procedurave të konkurrimit, që vlerësojnë profilin e secilit, përvojën e kualifikimin e stafit, pajisjet e aparaturat që disponon, si dhe projektin e tij për monitorimin e paraqitur për konkurim.

Përsonat fizikë dhe juridikë, veprimtaritë e të cilëve janë subjekt i lejes mjedisore, monitorojnë treguesit mjedisorë, të paraqitur në programet e tyre të vetmonitorimit, në nivel individual.

Programi Kombëtarë i Monitorimit të Mjedisit për vitin 2015 i hartuar nga AKM-ja miratohet nga Ministri i Mjedisit në muajin shtator të vitit 2014 dhe pas miratimit publikohet në website të AKM-së dhe shërben si bazë për kërkesat e institucioneve monitoruese për të paraqitur projektet, me ofertat e tyre.

Institucionet monitoruese, në bazë të programit, japin me hollësi dhe hartojnë projekte të veçanta për monitorimin e treguesve mjedisorë, të marrë përsipër prej tyre, të cilët i paraqesin në Agjencinë Kombëtare Mjedisit si oferta, brenda datës 10 nëntor.

### 2.2 INFORMACIONET PËR TU PARAQITUR

Informacioni që duhet të paraqesë institucioni që do të kryejë monitorimin ( para nënshkrimit të kontratës me Agjencinë Kombëtare të Mjedisit)

- Institucioni monitorues
- Detyrat e monitorimit
- Parametrat që do të monitorohen
- Metoda e matjeve
- Marrja e mostrave :parimi,transporti,ruajtja e mostrave .
- trajtimi paraprak i mostrave .
- Parimi i analizës
- Literatura nga është marrë metoda e analizës

- Ndryshimet nga metodika e rekomanduar në literaturë dhe vlerësimi i ndikimit të tyre në rezultatet e analizave .

#### Stafi monitorues:

- Përbërja e stafit që do të marrë pjesë në monitorim .
- Kualifikimi i stafit :diplomimi ,specializimi ,grada dhe titujt shkencorë etj.
- CV e stafit të lartë që marrin pjesë në monitorim
- Aparaturat reaktivet dhe mjetet e tjera.
- Aparatet viti i prodhimit, gjëndja e tyre .
- Reaktivet , cilësia ,firma nga merren . Mjetet e tjera laboratorike .
- Përvoja e institucionit monitoriues , projektme ose studime të ngjashme .
- Pjesëmarrje në monitorime mjedisore të mëparshme .
- Pjesëmarrje në projekte dhe studime mjedisore .
- Vlerësimi dhe kontrolli i cilësisë së analizave.
- Metoda(t) që përdor laboratorit për sigurimin dhe kontrollin e cilësisë.
- Kalibrimi i mjeteve matëse dhe aparaturave .
- Metodat e kalibrimit
- Kontrolli i performancës së mjeteve matëse nga Instituti i Meteorologjisë ose institucione të tjera
- Teknika llogaritëse
- Programet kompjuterike që përdoren për përpunimin dhe vlerësimin e të dhënave të monitorimit .
- Vlerësimi i të dhënave
- Ku bazohet vlerësimi i të dhënave të marra nga monitorimi
- Paraqitja e rezultateve të monitorimit .
- Koha e raportimit dhe mënyra e raportimit .
- Kostoja e analizave .

## 2.3 VLERËSIMI DHE MENAXHIMI I TË DHËNAVE

### VLERËSIMI I CILËSISË DHE KONTROLLI I CILËSISË I TË DHËNAVE (QA/QC)

Në mënyrë që informacioni i grumbulluar nga rrjeti i monitorimit të jetë i saktë i përpiktë dhe i besueshëm ,do të vlerësohen të gjitha procedurat laboratorike në të gjitha stadet ,nga kampionimi deri tek raportimi Për këtë qëllim gjithë veprimtaria monitoruese do t`u nënshrohet metodave dhe teknikave të trajtimit statistikor – analitik si dhe të ashtëquajturës “Quality Assurance” .Synimi është të mundësohet krijimi i një “Bazë të Dhënash” efektive duke marrë në konsideratë që formatimi i këtij informacioni do të përshtatet me standartet ndërkombëtare dhe sidomos ato të rekomanduara nga BE-ja

Komponentët e programit të “Quality Assurance”janë:

- Menaxhimi
- Trainimi
- Procedurat standarte të veprimit
- Lehtesitë laboratorike
- Ruajtja e paisjeve dhe kalibrimi
- Kampionimi
- Kalimi i mostrës në laborator,ruajtja dhe përpunimi i saj
- Raportimi i rezultateve

Për të siguruar një zbatim sa më të mirë të programit të “Quality Assurance” është e nevojshme të aplikohen kontrolli i brendshëm dhe kontrolli i jashtëm në procedurat analitike dhe laboratorike .

Agjencia Kombëtare e Mjedisit realizon kontrollin e cilësisë të të dhënave të marra nga institucionet monitoruese dhe bën kontrollin dhe vlerësimin e procedurave të monitorimit.

Qëllimi i vlerësimit të cilësisë së të dhënave të monitorimit është:

1. Të mos lejohet që të dhënat e gabuara të përdoren për vlerësimin e gjëndjes së mjedisit dhe aktiviteteve që lidhen me të.
2. Të dhënat e monitorimit, të marra nga institucione të ndryshme dhe në kohë të ndryshme të jenë të krahasueshme. Kjo do të thotë që cilësia e të dhënave të jetë e krahasueshme ose të paktën e deklaruar.
3. Të dhënat e monitorimit ,të marra në kuadrin e PKM,të jenë me cilësi të krahasueshme me ato të vendeve të tjera dhe në përputhje me kërkesat e organizmave ndërkombëtare (në vecanti me kërkesat për indikatorët e mjedisit)
4. Te përzgjidhet institucioni që paraqet më shumë besueshmëri në lidhje më cilësinë e rezultateve të monitorimit.

#### PËRPUNIMI DHE REZULTATET E MONITORIMIT

Përpunimi dhe rezultatet e monitorimit jepen në raporte të pjesshme ose vjetore.

Struktura e raportit duhet të jetë si më poshtë :

1. Përmbledhja në këtë pjesë do të jepet puna e kryer , metodologjia e ndjekur për analize dhe për interpretim ,si dhe rekomandimet e nxjerra.
2. Hyrja përmban objektivat dhe termat e referencës së studimit të paraqitur.
3. Fusha e studiuar përfshinë një përmbledhje të të dhënave gjeografike ,hidrometeorologjike dhe informacion tjetër të përdorur gjatë studimit
4. Metodrat në këtë rubrikë do të përshkruhen metodrat dhe teknikat e përdorura gjatë studimit , si dhe procedurat e sigurimit të cilësisë së të dhënave.
5. Rezultatet në këtë rubrikë do të paraqiten rezultatet e arritura në forma të ndryshme (tabelare ose grafike ).
6. Analiza e rezultateve ku përshkruhet analiza statistikore e rezultateve .
7. Rezultatet më të dukshme këtu përfshihen rezultatet më të dallueshme gjatë zbatimit të programit te monitorimit.
8. Rekomandimet që propozohen për të ardhmen . Këto janë shkencore dhe menaxhuese.
9. Burimet e informacionit këtu paraqitet literatura e përdorur.



## GRUMBULLIMI I TË DHËNAVA DHE AFATET

Në zbatim të programit kombëtar të monitorimit të mjedisit, Agjencia Kombëtare e Mjedisit grumbullon të dhënat dhe informacionin mjedisor nga:

- a) Raportet vjetore, që dorëzojnë ministrinë e përmendura në VKM-ne 1189, ku jepen të dhëna e shpjegime për: gjëndjen e mjedisit, që administrojnë, aspektet mjedisore të politikave sektoriale që zbatojnë, komponentët mjedisorë të projekteve, që realizohen brenda sistemeve të tyre „si dhe plotësimin e kërkesave sipas pikave 2, 3, 4, 5 e 6 të kreut III të VKM-se 1189, datë 18.11.2009. Afati i dorëzimit të këtyre raporteve është brenda tre mujorit pare të vitit pasardhës.
- b) Raportet teknike, të përgatitura nga institucionet monitoruese, që dorëzohen në afatet 6- mujore dhe vjetore (të përcaktuara në kontratat përkatëse), si dhe sa herë që AKM-ja ua kërkon zyrtarisht, për arsye urgjente.
- c) Të dhënat e monitorimit, të dorëzuara nga personat fizikë dhe juridikë, veprimtaritë e të cilëve janë subjekte të lejes mjedisore, në Drejtorinë Rajonale të Mjedisit (DRM). Të dhënat dorëzohen sipas afateve të përcaktuara në urdhrin e ministrit, cdo tre muaj, në çdo kohë, për aksidentet industriale, si dhe kur u kërkojnë zyrtarisht nga DRM-të për nevoja urgjente të qarkut, ku ato veprojnë.

Të dhënat dhe informacionet mjedisore dorëzohen në AKM, në tre kopje (me hard copy dhe me CD)

## RREGJISTRIMI I TË DHËNAVE MJEDISORE

Drejtoria përkatëse në Agjencinë Kombëtare të Mjedisit bën regjistrimin e treguesve mjedisore bazuar në të dhënat e mbledhura nga institucionet monitoruese, mban inventarin e burimeve të ndotjes, karakteristikat e tyre shpërndarjen e tyre sektoriale dhe shkarkimet e tyre në ajër, ujëra dhe toke, si dhe shkarkimet e tyre në ujëra të zeza dhe mbetje, nëpërmjet bazave elektronike të krijuara dhe PRTR. Regjistrat dhe baza e të dhënave janë të hapura për publikun.

## RAPORTIMI I TË DHËNAVE

Agjencia Kombëtare e Mjedisit duhet të raportojë tek Ministria e Mjedisit dhe Agjencia Europiane e Mjedisit për treguesit mjedisorë dhe metodologjitë bashkëkohore të aplikuara.

## PUBLIKIMI I TË DHËNAVE MJEDISORE

Me të dhënat e grumbulluara Agjencia Kombëtare Mjedisit përgatit cdo vit Raportin e Gjendjes në Mjedis dhe e publikon atë në website te Ministria Mjedisit dhe website te Agjencia Kombëtare e Mjedisit.

Publikimi i informacionit mbi indikatorët mjedisorë është një nga detyrat kryesore të Agjencisë Kombëtare të Mjedisit.

Informacioni i publikuar duhet të përmbushë standartet e rekomanduara nga Bashkimi Europian.

## 1 ANEKS

### 1.1 PROGRAMI I MONITORIMIT TË AJRIT

#### TIPET E MONITORIMIT TË AJRIT

##### AUTOMATIK (A)

###### Metoda e marrjes së kampioneve

Stacion automatik

###### Frekuenca

E vazhdueshme: të dhëna cdo orë për ndotësit e gaztë, për PM10/PM2.5

Përftimi i të dhënave: 90%

Mbulimi i kohës: 90%

###### Parametrat

Benzene (C6H6), Ozone (O3), SO2, NOx, PM10/PM2.5, CO

##### TUBAT PASIV (PT)

###### Metoda e marrjes së kampioneve:

Tuba pasiv ose difuziv që thithin ndotësit që i janë ekspozuar në një vend të caktuar gjatë një kohe të caktuar.

###### Frekuenca:

4x në vit cdo 2-3 javë secila – në mesatare ditore gjatë periudhës së ekspozuar

###### Parametrat :

Benzene (C6H6), O3, SO2, NO2

### KAMPIONATURAT TECORA PM

Metoda e marrjes së kampioneve:

Metoda gravimetrike për PM10

Frekuenca :

Mesatare ditore

Parametrat :

PM10

### METALET E RENDA (Pb,As,Mn,Ni,cu,Zn,Cd)

Marrja e kampioneve:

me PM10

Frekuenca

12x për vit – mesatare mujore

### ZHURMAT

Metoda e marrjes së kampioneve:

Metodologjia e matjeve behet konform direktivave te BE dhe OBSH.

Frekuenca :

14 ditësh/24 orë,

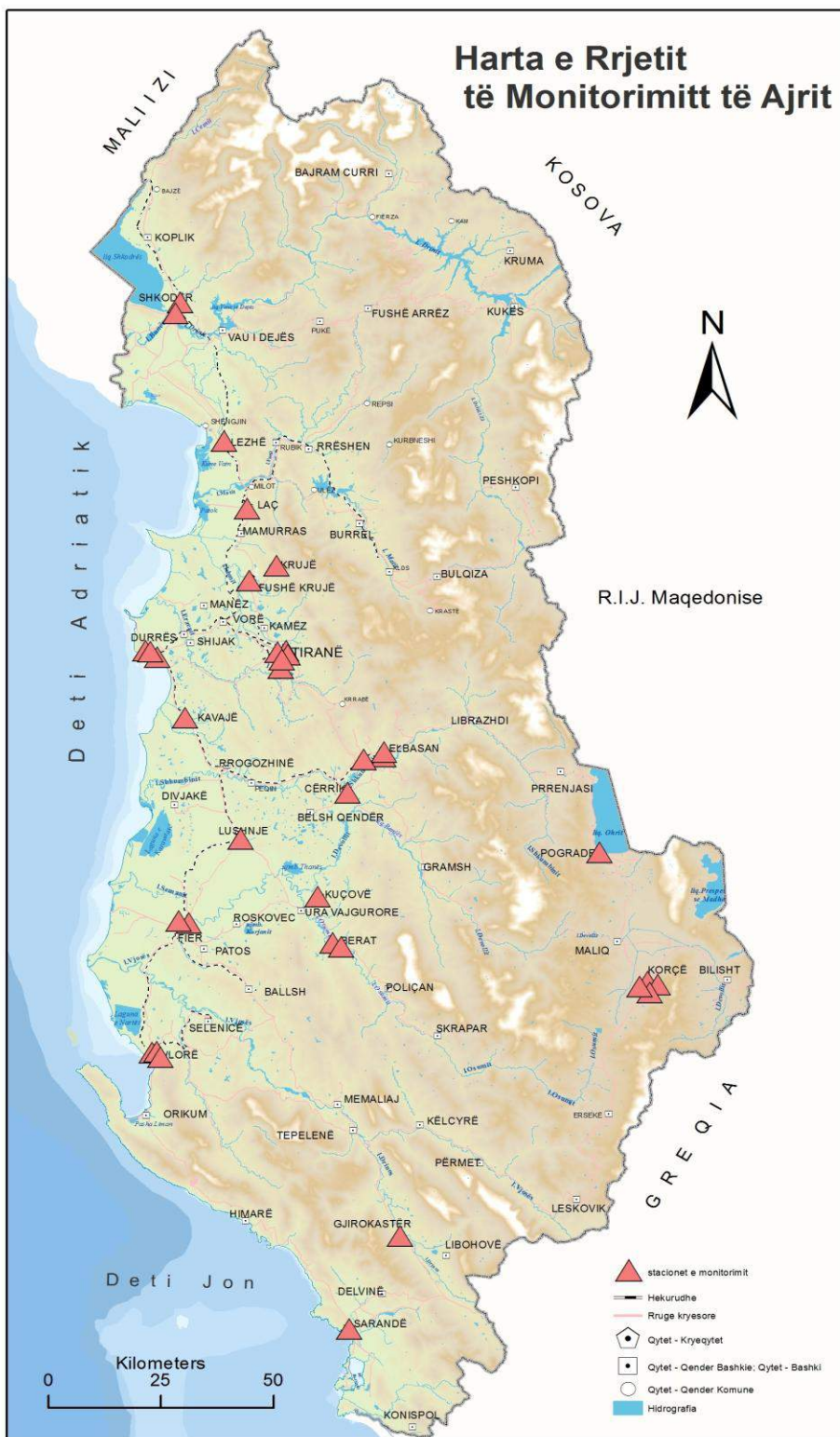
Parametrat :

Niveli akustik i ponderuar ( $LA_{eq}$ )

Vlerat korresponduese të ditës dhe të natës, për cdo ditë.

Vlerat mesatare 2 javore të ditës dhe natës.

HARTA E RRJETIT TË MONITORIMIT TË AJRIT



## RRJETI I AJRIT

**Vërejtje:** Rrjeti i propozuar ka si qëllim monitorimin e cilësisë së ajrit në aglomeratet ku tejkalimet e vlerave limit vërehen, por edhe në identifikimin e fushave të tjera dhe aglomeratet e vogla janë në rrezik.

### Tipet e stacioneve:

- A = stacionet automatike
- SA/PT = stacionet semi-automatike dhe/ose tubat pasiv (difuzive)

| Nr | vëndndodhja | Zona    | Brenda zonës | Gjatësia  | Gjerësia  | Tipi      | Numri total |
|----|-------------|---------|--------------|-----------|-----------|-----------|-------------|
| 1  | Fushe Kruje |         |              | 41.479000 | 19.721300 | SA/PT     | 14          |
| 2  | Tirana      |         |              | 19.8519   | 41.3457   | A (WHO)   |             |
| 3  | Tirana      |         |              | 19.7992   | 41.327    | A (WHO)   |             |
| 4  | Tirana      |         |              | 19.8101   | 41.3307   | SA/PT     |             |
|    | Cërrik      |         |              | 41026700  | 19.989500 | SA/PT     |             |
| 6  | Tirana      |         |              | 19.8264   | 41.3221   | SA/PT     |             |
| 7  | Tirana      |         |              | 19.8162   | 41.3129   | SA/PT     |             |
| 8  | Tirana      |         |              |           |           | SA/PT     |             |
| 9  | Tirana      |         |              |           |           | SA/PT     |             |
| 10 | Durrës      | AL_L_02 | AL_R_02      | 19.4494   | 41.3139   | A (CEMSA) | 6           |
| 11 | Durrës      |         |              | 19.4495   | 41.3255   | SA/PT     |             |
| 12 | Durrës      |         |              | 19.4802   | 41.3124   | SA/PT     |             |
| 13 | Durrës      |         |              |           |           | SA/PT     |             |
| 14 | Elbasan     | AL_L_03 | AL_R_02      | 20.082    | 41.1047   | A (StEMA) | 6           |
| 15 | Elbasan     |         |              | 20.083    | 41.1149   | SA/PT     |             |
| 16 | Elbasan     |         |              | 20.0297   | 41.098    | SA/PT     |             |
| 17 | Elbasan     |         |              |           |           | SA/PT     |             |
| 18 | Shkodra     | AL_L_04 | AL_R_02      | 19.5237   | 42.0749   | A (CEMSA) | 6           |
| 19 | Shkodra     |         |              | 19.5121   | 42.0681   | SA/PT     |             |
| 20 | Kuçove      |         |              | 40.803300 | 19.914100 | SA/PT     |             |
| 21 | Shkodra     |         |              |           |           | SA/PT     |             |
| 22 | Fier        | AL_L_05 | AL_R_02      | 19.5584   | 40.7251   | A (StEMA) | 6           |
| 23 | Fier        |         |              |           |           | SA/PT     |             |
| 24 | Fier        |         |              |           |           | SA/PT     |             |
| 25 | Fier        |         |              |           |           | SA/PT     |             |
| 26 | Korca       | AL_L_06 | AL_R_03      | 20.7802   | 40.6252   | A (CEMSA) | 6           |
| 27 | Korca       |         |              | 20.7775   | 40.6184   | SA/PT     |             |
| 28 | Korca       |         |              | 20.7817   | 40.6211   | SA/PT     |             |
| 29 | Korca       |         |              |           |           | SA/PT     |             |
| 30 | Vlora       | AL_L_07 | AL_R_01      | 19.4866   | 40.4634   | A (CEMSA) | 6           |
| 31 | Vlora       |         |              | 19.4835   | 40.4641   | SA/PT     |             |

|    |                    |         |         |               |              |       |   |
|----|--------------------|---------|---------|---------------|--------------|-------|---|
| 32 | <b>Vlora</b>       |         |         | 19.487        | 40.4545      | SA/PT |   |
| 33 | <b>Vlora</b>       |         |         |               |              | SA/PT |   |
| 34 | <b>Berat</b>       | AL_M_01 | AL_R_01 | 19.9549       | 40.7036      | SA/PT | 4 |
| 35 | <b>Berat</b>       |         |         | 19.9635       | 40.6994      | SA/PT |   |
| 36 | <b>Gjirokastrë</b> | AL_M_01 | AL_R_01 | 20.1389       | 40.0754      | SA/PT | 4 |
| 37 | <b>Gjirokastrë</b> |         |         |               |              | SA/PT |   |
| 38 | <b>Kavajë</b>      | AL_M_01 | AL_R_02 | 19.5574       | 41.183       | SA/PT | 4 |
| 39 | <b>Kavajë</b>      |         |         | 19.5494       | 41.1773      | SA/PT |   |
| 40 | <b>Krujë</b>       | AL_M_01 | AL_R_02 | 19.7923       | 41.5124      | SA/PT | 4 |
| 41 | <b>Krujë</b>       |         |         |               |              | SA/PT |   |
| 42 | <b>Lac</b>         | AL_M_01 | AL_R_02 | 19°42'45.15"E | 41°38'4.65"N | SA/PT | 4 |
| 43 | <b>Lac</b>         |         |         |               |              | SA/PT |   |
| 44 | <b>Lezhë</b>       | AL_M_01 | AL_R_02 | 19.6479       | 41.7783      | SA/PT | 4 |
| 45 | <b>Lezhë</b>       |         |         |               |              | SA/PT |   |
| 46 | <b>Lushnje</b>     | AL_M_01 | AL_R_03 | 19.705        | 40.9416      | SA/PT | 4 |
| 47 | <b>Lushnje</b>     |         |         |               |              | SA/PT |   |
| 48 | <b>Pogradec</b>    | AL_M_01 | AL_R_02 | 20.6531       | 40.9028      | SA/PT | 4 |
| 49 | <b>Pogradec</b>    |         |         |               |              | SA/PT |   |
| 50 | <b>Saranda</b>     | AL_M_01 | AL_R_01 | 20.0085       | 39.8744      | SA/PT | 4 |
| 51 | <b>Saranda</b>     |         |         |               |              | SA/PT |   |

## RRJETI I ZHURMAVE

| Nr | Pika e monitorimit       | Vendndodhja   | Zona | Brenda zones | Gjatesia      | Gjeresia      | Tipi                | Numri total |
|----|--------------------------|---------------|------|--------------|---------------|---------------|---------------------|-------------|
| 1  | Partizani i panjohur     | <b>Tiranë</b> |      |              | 41°19'41.79"N | 19°49'20.33"E | EXTECH<br>407764 RS |             |
| 2  | Stacioni i trenit        | <b>Tiranë</b> |      |              | 41°20'9.80"N  | 19°48'57.16"E | EXTECH<br>407764 RS |             |
| 3  | Laparakë                 | <b>Tiranë</b> |      |              | 41°20'19.05"N | 19°47'19.33"E | EXTECH<br>407764 RS |             |
| 4  | Kryqëzimi "21 Dhjetori"  | <b>Tiranë</b> |      |              | 41°19'32.87"N | 19°48'14.19"E | EXTECH<br>407764 RS |             |
| 5  | Kryqëzimi "Vasil Shanto" | <b>Tiranë</b> |      |              | 41°19'16.51"N | 19°48'21.08"E | EXTECH<br>407764 RS |             |
| 6  | Banka Amerikane          | <b>Tiranë</b> |      |              | 41°19'8.20"N  | 19°49'1.95"E  | EXTECH<br>407764 RS |             |

|    |                                   |                |  |  |                   |                   |                     |  |
|----|-----------------------------------|----------------|--|--|-------------------|-------------------|---------------------|--|
| 7  | Pallati i Kongreseve              | <b>Tiranë</b>  |  |  | 41°19'14.6<br>1"N | 19°49'15.4<br>7"E | EXTECH<br>407764 RS |  |
| 8  | Rruga e Elbasanit                 | <b>Tiranë</b>  |  |  | 41°19'30.0<br>4"N | 19°49'32.0<br>7"E | EXTECH<br>407764 RS |  |
| 9  | Farmacia 10                       | <b>Tiranë</b>  |  |  | 41°20'23.6<br>0"N | 19°49'44.6<br>5"E | EXTECH<br>407764 RS |  |
| 10 | Kryqëzimi Drejtoria e<br>Policisë | <b>Tiranë</b>  |  |  | 41°19'30.2<br>7"N | 19°48'47.0<br>4"E | EXTECH<br>407764 RS |  |
| 11 | Përballë stadiumit<br>Dinamo      | <b>Tiranë</b>  |  |  | 41°19'4.01"<br>N  | 19°48'41.7<br>0"E | EXTECH<br>407764 RS |  |
| 12 | Përballë Shkollës së<br>Bashkuar  | <b>Tiranë</b>  |  |  | 41°20'42.4<br>1"N | 19°50'16.0<br>0"E | EXTECH<br>407764 RS |  |
| 13 | Tek Shkolla Edit<br>Durham        | <b>Tiranë</b>  |  |  | 41°19'16.2<br>7"N | 19°48'50.2<br>6"E | EXTECH<br>407764 RS |  |
| 14 | Kryqëzimi tek Selvia              | <b>Tiranë</b>  |  |  | 41°19'58.2<br>6"N | 19°49'21.3<br>1"E | EXTECH<br>407764 RS |  |
| 15 | Skënderbeu                        | <b>Tiranë</b>  |  |  | 41°19'40.2<br>8"N | 19°49'8.92<br>"E  | EXTECH<br>407764 RS |  |
| 16 | Tek ish Mapoja                    | <b>Durrës</b>  |  |  | 41°18'57.9<br>7"N | 19°26'55.5<br>4"E | EXTECH<br>407764 RS |  |
| 17 | Tek Spitali                       | <b>Durrës</b>  |  |  | 41°19'34.4<br>6"N | 19°26'44.4<br>8"E | EXTECH<br>407764 RS |  |
| 18 | Hyrja në Durrës<br>(Mbikalimi)    | <b>Durrës</b>  |  |  | 41°19'6.15"<br>N  | 19°27'13.4<br>9"E | EXTECH<br>407764 RS |  |
| 19 | Kryqëzimi i Portit                | <b>Durrës</b>  |  |  | 41°18'36.4<br>5"N | 19°26'56.2<br>7"E | EXTECH<br>407764 RS |  |
| 20 | Përballë Prefekturës              | <b>Durrës</b>  |  |  | 41°18'51.3<br>7"N | 19°26'45.5<br>5"E | EXTECH<br>407764 RS |  |
| 21 | Drejtoria e Higjenes              | <b>Durrës</b>  |  |  | 41°18'56.5<br>3"N | 19°27'1.86<br>"E  | EXTECH<br>407764 RS |  |
| 22 | Kryqëzimi lagje<br>Kodër          | <b>Sarandë</b> |  |  | 39°52'23.5<br>7"N | 20°<br>0'1.12"E   | EXTECH<br>407764 RS |  |
| 23 | Përballë Bashkisë                 | <b>Sarandë</b> |  |  | 39°52'30.5<br>0"N | 20°<br>0'24.95"E  | EXTECH<br>407764 RS |  |

|    |                                 |                |  |  |                   |                   |                     |  |
|----|---------------------------------|----------------|--|--|-------------------|-------------------|---------------------|--|
| 24 | Tregu valutës                   | <b>Sarandë</b> |  |  | 39°52'32.0<br>8"N | 20°<br>0'15.84"E  | EXTECH<br>407764 RS |  |
| 25 | Përballë "H.<br>Butrintit"      | <b>Sarandë</b> |  |  | 39°52'9.88"<br>N  | 20°<br>0'52.57"E  | EXTECH<br>407764 RS |  |
| 26 | Kryq. i Hyrjes                  | <b>Korçë</b>   |  |  | 40°37'26.7<br>4"N | 20°46'55.9<br>4"E | EXTECH<br>407764 RS |  |
| 27 | Tregu i shumicës                | <b>Korçë</b>   |  |  | 40°37'3.88"<br>N  | 20°46'33.8<br>8"E | EXTECH<br>407764 RS |  |
| 28 | Tek Spitali                     | <b>Korçë</b>   |  |  | 40°36'45.7<br>3"N | 20°47'1.51<br>"E  | EXTECH<br>407764 RS |  |
| 29 | Tek Telekomit                   | <b>Korçë</b>   |  |  | 40°37'4.32"<br>N  | 20°46'55.6<br>8"E | EXTECH<br>407764 RS |  |
| 30 | Tek xhamia                      | <b>Vlorë</b>   |  |  | 40°28'5.03"<br>N  | 19°29'29.7<br>0"E | EXTECH<br>407764 RS |  |
| 31 | Hyrja e qytetit                 | <b>Vlorë</b>   |  |  | 40°28'41.3<br>5"N | 19°29'18.9<br>9"E | EXTECH<br>407764 RS |  |
| 32 | Përballë Hotel<br>Bolonjës      | <b>Vlorë</b>   |  |  | 40°27'12.7<br>1"N | 19°29'12.9<br>0"E | EXTECH<br>407764 RS |  |
| 33 | Uji i Ftohtë                    | <b>Vlorë</b>   |  |  | 40°25'42.1<br>2"N | 19°29'33.0<br>4"E | EXTECH<br>407764 RS |  |
| 34 | Kryqëzimi i Hyrjes<br>me Unazën | <b>Fier</b>    |  |  | 40°43'52.4<br>3"N | 19°34'3.99<br>"E  | EXTECH<br>407764 RS |  |
| 35 | Përballë Prefekturës            | <b>Fier</b>    |  |  | 40°43'40.7<br>0"N | 19°33'36.6<br>9"E | EXTECH<br>407764 RS |  |
| 36 | Përballë Bankës<br>(Tregu)      | <b>Fier</b>    |  |  | 40°43'31.6<br>5"N | 19°33'22.8<br>2"E | EXTECH<br>407764 RS |  |
| 37 | Kryqëzimi për Vlorë             | <b>Fier</b>    |  |  | 40°43'9.73"<br>N  | 19°33'15.5<br>1"E | EXTECH<br>407764 RS |  |
| 38 | Kryq. Fusha e Loparit           | <b>Elbasan</b> |  |  | 41°<br>6'30.06"N  | 20°<br>4'20.03"E  | EXTECH<br>407764 RS |  |
| 39 | Kryqëzimi i Cërrikut            | <b>Elbasan</b> |  |  | 41°<br>6'18.32"N  | 20°<br>4'53.24"E  | EXTECH<br>407764 RS |  |
| 40 | Kryq. i Rr. 11 Nëntori          | <b>Elbasan</b> |  |  | 41°<br>6'56.65"N  | 20°<br>5'23.78"E  | EXTECH<br>407764 RS |  |



|    |                                     |                |  |  |                  |                   |                     |  |
|----|-------------------------------------|----------------|--|--|------------------|-------------------|---------------------|--|
| 41 | Kryq. i Rr. Rinia<br>(Universiteti) | <b>Elbasan</b> |  |  | 41°<br>7'17.33"N | 20°<br>4'47.08"E  | EXTECH<br>407764 RS |  |
| 42 | Përballë Universitetit              | <b>Shkodër</b> |  |  | 42°<br>3'49.24"N | 19°30'40.3<br>7"E | EXTECH<br>407764 RS |  |
| 43 | Përballë Xhamisë                    | <b>Shkodër</b> |  |  | 42°<br>3'59.81"N | 19°30'50.1<br>6"E | EXTECH<br>407764 RS |  |
| 44 | Tregu i shumicës                    | <b>Shkodër</b> |  |  | 42°<br>4'32.48"N | 19°30'55.9<br>0"E | EXTECH<br>407764 RS |  |
| 45 | Kryqëzimi në Hyrje                  | <b>Shkodër</b> |  |  | 42°<br>3'29.82"N | 19°30'8.64<br>"E  | EXTECH<br>407764 RS |  |

## INDIKATORËT PËR AJRIN

### INDIKATORËT E CILËSISË

| <b>B.3</b>    | <b><i>Në lidhje me Ajrin:</i></b>                           |
|---------------|---|
| <b>B.3.a</b>  | Përmbajtja e grimcave në,PM10 dhe PM2.5 në ajër             |
| <b>B.3.b</b>  | Përmbajtja e ozonit, O <sub>3</sub> , në ajër               |
| <b>B.3.c</b>  | Përmbajtja e metaleve të rënda në ajër                      |
| <b>B.3.ç</b>  | Përmbajtja e dioksidit sulfurik, SO <sub>2</sub> , në ajër  |
| <b>B.3.d</b>  | Përmbajtja e oksidit të nitrarit, NO <sub>x</sub> , në ajër |
| <b>B.3.dh</b> | Përmbajtja e monoksidit të karbonit, CO, në ajër            |
| <b>B.3.e</b>  | Përmbajtja e hidrokarbureve aromatike në ajër               |
| <b>B.3.ë</b>  | Niveli i Zhurmave   |

### INDIKATORËT E IMPAKTIT

|  | <b><i>Në lidhje me Ajrin:</i></b>                           |
|--|---|
|  | Tejkalimi i normave të cilësisë për indikatorët B.3.a-B.2.b |
|  | Sëmundjet njëzore që lidhen me ajrin.                       |

Indikatorët i perkasin aneksit të VKM-se 1189 datë 18.11.2009 "Për rregullat dhe procedurat për hartimin dhe zbatimin e programit kombëtar të monitorimit të mjedisit".

## 1.2 PROGRAMI I MONITORIMIT TË UJË DHE BIO-CILËSISË

### TIPET E MONITORIMIT TË UJIT

#### LUMË

**Metoda e kampionimit :**

direkt dhe me shishe , 1 m thellësi, 4 X 1 L.(metoda standarte EN/ISO)

**Frekuenca :**

min 4x vit për ushqyesit e ujit ;  
1X vit për kampionët dhe parametrat e tjerë

**Parametrat:**

pH, O2, Kripësia, TOC, PM, Ushques, metalet e rënda, organizmat bazë.  
Në një fazë të dytë përberjet e klorurit dhe PCBte si dhe persticidet dhe PAHte.

#### LIQENE

**Metoda e kampionimit :**

direkt dhe me shishe, 1 m thellesi, 4 X 1 L. (metoda standarte EN/ISO)

**Frekuenca:**

minimum 4X vit për ushqyesit e ujit;  
minimum 1X vit për kampionet dhe parametrat e tjere

**Parametrat:**

pH, O2, Kripësia, TOC, PM, Ushques, metalet e renda, organizmat baze.  
Ne nje faze te dyte përberjet e klorurit dhe PCBte si dhe persticidet dhe PAHtë.

#### LAGUNA

**Metoda e kampionimit :**

direkt dhe me shishe, 1 m thellësi, 4 X 1 L. (metoda standarte EN/ISO)

**Frekuenca:**

4X vit për ushqyesit e ujit;  
1X vit për kampionët dhe parametrat e tjerë

**Parametrat:**

pH, O2, Kripësia, TOC, PM, Ushqyes, metalet e rënda, organizmat bazë.  
Në një fazë të dytë përberjet e klorurit dhe PCB-te si dhe pesticidet dhe PAHtë

## UJI I DETIT

### **Metoda e kampionimit :**

direkt dhe me shishe, 1 m thellesi, 4 X 1 L. (metoda standarte EN/ISO)

### **Frekuenca:**

2 x cdo vit

### **Parametrat:**

pH, O<sub>2</sub>, Kripesia, TOC, PM, Ushqyes, metalet e renda, organizmat baze.  
Në një fazë të dytë përbërjet e klorurit dhe PCB-të si dhe pesticidet dhe PAH-të.

## SEDIMENTET

### **Metoda e kampionimit :**

(metoda standarte EN/ISO)

### **Frekuenca:**

1 në 3 vite

### **Parametrat:**

pH (pore-water), TOC, Ushqyes, metalet e rënda, organizmat bazë.  
Në një fazë të dytë përbërjet e klorurit dhe PCB-të si dhe pesticidet dhe PAH-të.

## BIO-CILËSIA

### *Diatomet:*

Diatomet mbliidhen nga objekte (preferohen shkëmbinj) në mes të lumit – 1x vit

### **Invertebrorët:**

Në lumenj; me kick-net dhe swipe net, dy herë në vit, Prill-Maj dhe Shtator-Tetor

Në liqene: me box-corer dhe swipe net, dy herë në vit, Prill-Maj dhe Shtator-Tetor

Në laguna: me box-corer, dy herë në vit, prill-maj dhe Shtator-Tetor,

Në det: me box-corer, në funde të buta dhe grumbullimi manual në funde të forta, dy herë në vit, Prill-Maj dhe Shtator-Tetor.

### *Mikrobiologjia:*

Vaksinimi dhe shumimi i nën-kampioneve të ujit sipas BWD – 4x vit

### *Peshqit:*

Të mbledhura me elektro peshkim – 1 deri në 3 vjet

## HARTA E RRJETIT TË MONITORIMIT TË UJRAVE SIPERFAQËSORE



## RRJETI I UJRAVE SIPËRFAQËSORË

### LUMENJËT

**Tipi i kampionit:**

- W = ujë
- S = sediment

| Nr | Kodi i Stacioni_RDB | Distrikti i Basenit të Lumit | Lumi   | Emri i Stacionit  | Gjatësia    | Gjerësia    |
|----|---------------------|------------------------------|--|---|-------------|-------------|
| 1  | AL10R_Dr1           | Baseni Drini/Buna            | <b>Lumi Drini i Zi</b>                           | Drini I Zi (Dr), Topojani (Peshkopi) – në lumin Drini I Zi (degë e Drinit), tek ura e Topojanit, Burrel-Peshkopi (Al_RV_28) | 41.58034444 | 20.43448056 |
| 2  | AL10R_Dr20          | Baseni Drini/Buna            | <b>Lumi Drini i Bardhë/ rezervuari i Fierzës</b> | Drini I Bardhë(Dr), Luma (Kukësi) – në lumin Drini i Bardhë (degë e Drinit), tek ura Lumës                                  | 42.10058889 | 20.41772778 |
| 3  | AL10R_Dr30          | Baseni Drini/Buna            | <b>Lumi Drini</b>                                | Drini (Dr), Bahcallëku (Shkodra) – në lumin Drini (Shkodra); Tek ura e Drinit (Rr.Lezhë-Shkodër) te Bahcallëku; (Al_RV_3)   | 42.03385833 | 19.4923     |
| 4  | AL10R_Bu10          | Baseni Drini/Buna            | <b>Lumi Buna</b>                                 | Buna (Bu) (Shkodra) – në lumin Buna tek Ura e vjetër (Rruga Shkodër-Shirokë (Al_RV_30)                                      | 42.05084444 | 19.49129722 |
| 5  | AL10r_Bu20          | Baseni Drini/Buna            | <b>Lumi Buna</b>                                 | Buna (Bu), Murriqani (Shkodra) – në Lumin Buna, afër fshatit Murriqan (afër kufirit të Malit të Zi).                        | 42.00935    | 19.41106389 |
| 6  | AL10R_Bu30          | Baseni Drini/Buna            | <b>Lumi Buna</b>                                 | Rrjella e Bunës (Bu), Franc Jozef (Velipoja, Shkodra) – në grykën e lumit Buna  | 41.85298333 | 19.37412222 |
| 7  | AL10R_Bu30          | Baseni Drini/Buna            | <b>Lumi Buna</b>                                 | Buna (Bu), Pentari (Shkodra) – në lumin Buna Rreth 2.5 km në lindje të fshatit Pentar                                       | 41.95705833 | 19.352325   |
| 8  | AL20R_Fa20          | Baseni Matit                 | <b>Lumi Fani I madh</b>                          | Fani I Madh (Fa), Rrëshen – në lumin Fani i Madh, ne mës dy uravë   | 41.77910278 | 19.85548889 |

|    |            |               |                          |  |             |             |
|----|------------|---------------|--------------------------|--|-------------|-------------|
|    |            |               |                          | Milot-Kukes dhe Milot-Rrëshen. (AL_RV_22)  |             |             |
| 9  | AL20R_Fa30 | Baseni Matit  | <b>Lumi Fani i vogël</b> | Fani I Vogël, Rrëshen – në lumin Fani I Vogël Tek ura Rrëshen-Gjegjan & Kukës. (AL_RV_4)   | 41.77548056 | 19.85948056 |
| 10 | AL20R_Ma10 | Baseni Matit  | <b>Lumi Mat</b>          | Mati (Ma), Klosi (Burreli) – në lumin Mat (Burreli), tek ura që lidh Klosin me fshatin Dars.   | 41.50663889 | 20.08295278 |
| 11 | AL20R_Ma50 | Baseni Matit  | <b>Lumi Mat</b>          | Mati (Ma), Miloti – në lumin Mati (Milot), tek Ura e re Tiranë-Shkodër (Ura Berluskoni Në fshatin Shënkoll).(AL_RV_23)   | 41.68654167 | 19.67145556 |
| 12 | AL20R_Ma60 | Baseni Matit  | <b>Lumi Mat</b>          | Rrjella e Matit (Ma), Patok (Kurbin) – Në derdhjen e Matit në lagunën e Patokut.   | 41.63100278 | 19.57333056 |
| 13 | AL20R_Le10 | Baseni Matit  | <b>Lumi Drin-Lezhë</b>   | Drini (Le), rrjedha e sipërme e Lezhës – në lumin Drin të Lezhës (shtrati i vjetër i lumit Drin); Ura e hekurudhës.  | 41.78938333 | 19.64325    |
| 14 | AL20R_Le30 | Baseni Matit  | <b>Lumi Drin-Lezhë</b>   | Drini (Le), rrjedha e poshtme Lezhës – në lumin Drin të Lezhës (shtrati i vjetër i Lumit Drin); tek Ura e hekurudhes; rreth 2 km në jug të Memorialit të Lezhës                        | 41.77303333 | 19.63906111 |
| 15 | AL30R_La10 | Baseni Ishmit | <b>Lumi Lana</b>         | Lana (La), Dajti-Gurore, Tirana – në rrjedhën e Lanës (Gurore, Dajti, Tirana); rreth 200-300 në rrjedhën e poshtme të burimit në Gurore  | 41.34678333 | 19.89323056 |
| 16 | AL30R_La60 | Baseni Ishmit | <b>Lumi Lana</b>         | Lana (La), Kashari – në lumin Lana pas Koka Kola Enterprise, rreth 200 m Në rrjedhën e urës rreth 700-800 m larg nga Koka Kola që kryqezohet me superstradën Tiranë-Durrës. (AL_RV_27) | 41.35869167 | 19.74591111 |
| 17 | AL30R_Tr10 | Baseni Ishmit | <b>Lumi Tirana</b>       | Tirana (Tr), Zall Dajti – në lumin e Tiranës tek ura Zall Dajti-Zall Bastari (afër fshatit Zall Dajti -  | 41.39508889 | 19.93802222 |

|    |            |                      |                                |   |             |             |
|----|------------|----------------------|--------------------------------|---|-------------|-------------|
|    |            |                      |                                | - stacioni i referimit);<br>rreth 16<br>km verilindje të qendrës<br>së Tiranës Kalimi i<br>Tujanit ose Shish Tufinë                                 |             |             |
| 18 | AL30R_Tr40 | Baseni<br>Ishmit     | <b>Lumi<br/>Tirana</b>         | Tirana (Tr), Kamza – në<br>lumin Tirana te Ura e<br>Kamzës rruga Tiranë-<br>Shkodër në lumin<br>Tirana.   | 41.35408333 | 19.77326111 |
| 19 | AL30R_LK10 | Baseni<br>Ishmit     | <b>Rezervuari<br/>Bovillës</b> | Bovilla (Tirana) – në<br>rezervuarin e Bovillës,<br>Rreth 150 m nga pjesa<br>më e thellë e rezervuarit  | 41.44532222 | 19.86863056 |
| 20 | AL30R_Is10 | Baseni<br>Ishmit     | <b>Lumi<br/>Ishmi</b>          | Ishmi (Is), Gjola (Fushë<br>Kruja) – në lumin Ishëm<br>tek ura e Gjolës (Fushë<br>Krujë), në Rugën<br>nacionale Vorë – Fushë<br>Krujë<br>(AI_RV_24) | 41.46618889 | 19.69141389 |
| 21 | AL30R_Is30 | Baseni<br>Ishmit     | <b>Lumi<br/>Ishmi</b>          | Rrjedha e Ishmit (Is)<br>(Ishmi) – në derdhjen e<br>Ishmit në detin Adriatik.   | 41.57696389 | 19.55986389 |
| 22 | AL30R_Tr20 | Baseni<br>Ishmit     | <b>Lumi<br/>Tirana</b>         | Tirana (Tr), Ferraj – në<br>lumin Tirana tek ura<br>Brarit Tiranë-Zall Dajti.<br>(AI_RV_5)  | 41.379      | 19.859      |
| 23 | AI30R_Tr60 | Baseni<br>Ishmit     | <b>Lumi<br/>Tirana</b>         | Tirana (Tr), Rinasi – në<br>lumin Tirana tek ura që<br>Lidh Rinasin më Vorën<br>dhe Fushë Krujën.<br>(AI_RV_9)                                      | 41.43605833 | 19.69659722 |
| 24 | AL30R_Is20 | Baseni<br>Ishmit     | <b>Lumi<br/>Ishmi</b>          | Ishmi (Is), Lazemer – në<br>lumin Ishëm tek ura Afër<br>fshatit Lazemer.<br>(AI_RV_10)  | 41.54143889 | 19.61063333 |
| 25 | AL40R_Er20 | Baseni<br>Erzenit    | <b>Lumi<br/>Erzeni</b>         | Erzeni (Er), Pëllumbas<br>(Tirana) – në lumin<br>Erzen Rreth 2 km në veri<br>të fshatit Pëllumbasit   | 41.26831111 | 19.83519444 |
| 26 | AL40R_Er40 | Baseni<br>Erzenit    | <b>Lumi<br/>Erzeni</b>         | Erzeni (Er), Beshiri<br>(Tirana) – në lumin<br>Erzen në urën e Beshirit.  | 41.29255833 | 19.72487778 |
| 27 | AL40R_Er70 | Baseni<br>Erzenit    | <b>Lumi<br/>Erzeni</b>         | Rrjella e Erzenit (Er),<br>Rinia (Durrësi) – Në<br>derdhjen e Erzenit në<br>deti Adriatik<br>(AI_RV_32)   | 41.43631389 | 19.46046111 |
| 28 | AL50R_Sh10 | Baseni<br>Shkumbinit | <b>Lumi<br/>Shkumbini</b>      | Shkumbini (Sh), Qukësi<br>(Prrenjasi) – në lumin<br>Shkumbin, rreth 500 m<br>në rrjedhën e sipërme  | 41.07013056 | 20.46783333 |

|    |             |                   |                       |  |             |             |
|----|-------------|-------------------|-----------------------|--|-------------|-------------|
|    |             |                   |                       | Të fshatit Qukës   |             |             |
| 29 | AL50R_Sh80  | Baseni Shkumbinit | <b>Lumi Shkumbini</b> | Shkumbini (Sh), Metalurgjiku (Elbasani) – në lumin Shkumbini Rreth 6km në rrjedhen poshtme të Ures Toplia Pjesa jugperëndimore qytetit të Elbasanit (AI_RV_12) | 41.07881944 | 20.03295556 |
| 30 | AL50R_Sh120 | Baseni Shkumbinit | <b>Lumi Shkumbini</b> | Shkumbini (Sh), Rrogozhina – në lumin Shkumbin, tek ura e Rrogozhinës (Rruga nacionale Kavajë-Lushnje). (AI_RV_14)   | 41.06294167 | 19.64561944 |
| 31 | AL50R_Sh130 | Baseni Shkumbinit | <b>Lumi Shkumbini</b> | Rrjedha e Shkumbinit (Sh), Bashtova (Kavaja) – në daljen e Shkumbinit në detin Adriatic.   | 41.03987222 | 19.44854444 |
| 32 | AL50R_Sh110 | Baseni Semanit    | <b>Lumi Shkumbini</b> | Shkumbini (Sh), Papri (Cërriku) – në Lumin Shkumbin, tek ura Paprit në Shkumbin (AI_RV_13)   | 41.05240278 | 19.94299167 |
| 33 | AL60R_Os70  | Baseni Semanit    | <b>Lumi Osumi</b>     | Osumi (Os), Uznova, rrjedha e sipërme e Beratit –Lumin e Osumit, te fshati Uznove rreth 5km në juglindje të Beratit (126 km larg ngaTirana).                   | 40.68865278 | 19.981575   |
| 34 | AL60R_Gj40  | Baseni Semanit    | <b>Lumi Gjanica</b>   | Gjanica (Gj), rrjedha e poshtme e Fierit në Lumin Gjanica (degë e Semanit), tek ura e Hekurudhës Fier-Tiranë. (AI_RV_17)                                       | 40.74162778 | 19.57271667 |
| 35 | AL60R_Se20  | Baseni Semanit    | <b>Lumi Semani</b>    | Semani (Se), Mbrostari (Fieri) – në lumin Seman tek Ura e Mbrostarit. (AI_RV_18)   | 40.75039722 | 19.57935    |
| 36 | AL60R_Se30  | Baseni Semanit    | <b>Lumi Semani</b>    | Semani (Se), Libofshë (Fier) – në lumin Seman te këmba e urës tek fshati Mojalli- Rreth Libofshë. Në këtë vend Semani dhe Gjanica bashkohen                    | 40.79380556 | 19.56334722 |
| 37 | AL60R_Se40  | Baseni Semanit    | <b>Lumi Semani</b>    | Rrjedha e Semanit (Se) (Fieri) – në Daljen e Semanit ne detin Adriatik   | 40.79380556 | 19.56334722 |



|    |            |                |                     |  |             |             |
|----|------------|----------------|---------------------|--|-------------|-------------|
| 38 | AL60R_De60 | Baseni Semanit | <b>Lumi Devolli</b> | Devolli (De), rrjedha e sipërme e Kucoves– në Lumin e Devollit, tek ura Kucovë-Kozarë  | 40.82904722 | 19.91068611 |
| 39 | AL60R_Os90 | Baseni Semanit | <b>Lumi Osumi</b>   | Osumi (Os), Ura Vajguore (Berati) – në lumin Osum, te qyteza Ura Vajguore (AL_RV_34)   | 40.70316944 | 19.94468889 |
| 40 | AL60R_Gj30 | Baseni Semanit | <b>Lumi Gjanica</b> | Gjanica (Gj), Rrjedha e sipërme e Fierit – në Lumin Gjanica (degë e Semanit), tek ura e hekurudhës.  | 40.70753056 | 19.55720278 |
| 41 | AL60R_Se10 | Baseni Semanit | <b>Lumi Sem</b>     | Semani (Se), Thana (Berat) –në lumin Seman tek ura e Mbrostarit  | 40.84498611 | 19.80472778 |
| 42 | AL70R_Di60 | Baseni Vjoses  | <b>Lumi Drino</b>   | Drino (Di), Ura e Leklit (Tepelenë) –në Lumin Drino, tek ura e Leklit (Rruga Tepelenë-Përmet) (AL_RV_35)   | 40.25906944 | 20.05512778 |
| 43 | AL70R_Vj10 | Baseni Vjoses  | <b>Lumi Vjosa</b>   | (Vj), Çarshova/Tri Urat Përmeti) – në Lumin Vjosa, në këmbën e urës rreth 5 km në Rrjedhën e sipërme drejt shatit Carshova dhe rreth 1.5 km afer kufirit Grek (Tri Urat (AL_RV_20) | 40.07759722 | 20.58143333 |
| 44 | AL70R_Vj40 | Baseni Vjoses  | <b>Lumi Vjosa</b>   | (Vj), Ura e Dragotit (Përmet) – ine lumin Vjosa, tek ura e Dragotit (AL_RV_36)   | 40.29182222 | 20.07846389 |
| 45 | AL70R_Vj50 | Baseni Vjoses  | <b>Lumi Vjosa</b>   | (Vj), Mifoli (Vlora) – në lumin Vjosa, ne Urën e hekurudhës në fshatin Mifol (AL_RV_19)  | 40.634925   | 19.46175833 |
| 46 | AL70R_Vj50 | Baseni Vjoses  | <b>Lumi Vjosa</b>   | Rrjella e Vjosës (Vj) (Vlora) – në lumin Vjosa , në dalje nga deti Adriatic.   | 40.64480278 | 19.31908333 |
| 47 | AL70R_So10 | Baseni Vjoses  | <b>Lumi Vjosa</b>   | Hidrovorit (So), Soda (Vlora) – rreth 250 m nga kanali i idrovorit në detin Adriatic.  | 40.47097778 | 19.45858889 |
| 48 | AL70R_Di30 | Baseni Vjoses  | <b>Lumi Drino</b>   | Drino (Di), Rrjedha nga Gjyrokastër në Lumin Drino, 800 m në rrjedhën e urës Së Valarës  | 40.08969444 | 20.14037778 |
| 49 | AL70R_Vj50 | Baseni Vjoses  | <b>Lumi Vjosa</b>   | (Vj), Pocemi (Ballshi) – në lumin Vjosa tek Ura e  | 40.49312778 | 19.72811667 |

|    |             |               |                      |  |             |             |
|----|-------------|---------------|----------------------|--|-------------|-------------|
|    |             |               |                      | Pocemit (lidh rajonin e Ballshit me Vlorën), afër fshatit Dizdar |             |             |
| 50 | AL70R_V120  | Baseni Vjoses | <b>Bazeni Vjoses</b> | Vlora (VI), Kotë (Vlora) –                                       | 40.38730278 | 19.60321944 |
| 51 | AL_RV_504   | Erzeni        | <b>Lumi Erzen</b>    | Sallmonaj  | 378633.12   | 4579860.5   |
| 52 | 52AL_RV_605 | Semani        | <b>Gjanice</b>       | Ura e qytetit  | 379439.21   | 4510376.11  |
| 53 | AL_RV_704   | Baseni Vjose  | <b>Vjosa</b>         | Ura e Qytetit Permet   | 445120.11   | 4453937.02  |
| 54 | AL_RV       | Vjose         | <b>Lumi Vjose</b>    | Ura Memaliaj   | 412798.13   | 4467214.54  |

### LIQENET

#### Tipi I kampionit:

- W = uje
- S = sediment

| Nr | Kodi i Stacioni_RDB | Distrikti i Basenit te Lumit | Liqeni                 | Emri i Stacionit  | Gjatesia    | Gjeresia    | Tipi i Kampionit |
|----|---------------------|------------------------------|------------------------|---|-------------|-------------|------------------|
| 1  | AL10LK_Oh40         | Baseni Drini/Buna            | <b>Liqeni Ohrit</b>    | Oher, Pogradec ne liqenin e Ohrit (ujendaresi i Drinit); Rreth 200m nga bregu i liqenit   | 40.90510833 | 20.65741944 | WS               |
| 2  | AL10LK_Oh60         | Baseni Drini/Buna            | <b>Liqeni Ohrit</b>    | Oher, qender (Pogradec) – ne liqenin e Ohrit (ujendaresi i Drinit); ne qender te liqenit  | 40.96213611 | 20.70571667 | W                |
| 3  | AL10LK_Lu10         | Baseni Drini/Buna            | <b>Liqeni Lures</b>    | Lura, Liqeni i Madh (Diber) – ne liqenin e Madh (Lure, Diber, ujendaresi i Drinit), i ndodhur ne te majte te rruges rurale nga fshati Fushe Lure. | 41.79027778 | 20.19305556 | WS               |
| 4  | AL10LK_Sh10         | Baseni Drini/Buna            | <b>Liqeni Shkodres</b> | Liqeni i Shkodres, Kalldrun (Koplik) – ne liqenin e Shkodres; afer fshatit Kalldrun (Koplik); rreth 200 m nga bregu i liqenit                     | 42.19301667 | 19.39409167 | WS               |
| 5  | AL10LK_Sh20         | Baseni Drini/Buna            | <b>Liqeni Shkodres</b> | Liqeni i Shkodres, Zogaj (Shkoder) – ne   | 42.07303333 | 19.40067222 | WS               |

|    |             |                      |                                |   |             |             |    |
|----|-------------|----------------------|--------------------------------|---|-------------|-------------|----|
|    |             |                      |                                | liqenin e Shkodres<br>Bregut ne Zogaj, 200<br>m larg bregut te<br>liqenit   |             |             |    |
| 6  | AL10LK_Sh30 | Baseni<br>Drini/Buna | <b>Liqeni<br/>Shkodres</b>     | Liqeni I Shkodres,<br>Shiroke (Shkoder) –<br>ne liqenin e Shkodres;<br>bregut ne Zogaj, 200<br>m larg bregut te<br>liqenit                  | 42.06223056 | 19.45445278 | WS |
| 7  | AL30LK_Fa10 | Baseni<br>Ishmit     | <b>Rezervuari<br/>Farkes</b>   | Farka (Tirana) – ne<br>rezervuarin e Farkes<br>(afër fshatit Farke), ne<br>piken me te thelle te<br>rezervuarit                             | 41.31023056 | 19.86142222 | W  |
| 8  | AL30LK_Bo20 | Baseni<br>Ishmit     | <b>Rezervuari<br/>Bovilles</b> | Bovilla (Tirana) – ne<br>rezervuarin e Bovilles<br>(ne lumin Terkuze),<br>rreth 150 m larg nga<br>pika me e thelle e<br>rezervuarit         | 41.44532222 | 19.86863056 | WS |
| 9  | AL50LK_Be20 | Baseni<br>Shkumbinit | <b>Liqeni<br/>Belshit</b>      | Liqeni i Belshit,<br>Dumre – ne liqenin e<br>Belshit, afër qytezes<br>se Belshit, ne piken te<br>thelle, rreth 200 m<br>larg nga bregu      | 40.97886667 | 19.89194167 | W  |
| 10 | AL50LK_Cs30 | Baseni<br>Shkumbinit | <b>Liqeni<br/>Cestijes</b>     | Liqeni i Çestijes,<br>Dumre – ne liqenin e<br>Çestije, ne piken me<br>te thelle, rreth 200 m<br>larg nga bregu,<br>Përballe fshatit Çestije | 40.91933889 | 19.87006944 |    |
| 11 |             |                      | <b>Liqeni i<br/>Prespes</b>    | Gorica  | 40.883356   | 20.933119   |    |
| 12 |             |                      | <b>Liqeni i<br/>Tiranes</b>    |   | 41.311905   | 19.817429   |    |
| 13 |             |                      | <b>Butrinti</b>                | Sarande   | 39.793908   | 20.027069   |    |

## LAGUNAT

### Tipi I kampionit:

-W = uje  
-S = sediment

| Nr | Kodi i Stacioni_RDB | Distrikti i Basenit te Lumit | Laguna                    | Emri i Stacionit   | Gjatesia    | Gjeresia    | Tipi i Kampionit |
|----|---------------------|------------------------------|---------------------------|--|-------------|-------------|------------------|
| 1  | AL20LG_Ku10         | Baseni i Matit               | <b>Laguna e Kenalles</b>  | Kenalla, Shëngjini (Lezhe) – ne pjesen veriore te lagunes se Kenalles          | 41.79271389 | 19.61619444 | WS               |
| 2  | AL20LG_Ku20         | Baseni i Matit               | <b>Laguna e Kenalles</b>  | Kenalla, Shëngjini (Lezhe) – ne pjesen qendrore te lagunes se Kenalles         | 41.78577778 | 19.61188889 | WS               |
| 3  | AL20LG_Ku30         | Baseni i Matit               | <b>Laguna e Kenalles</b>  | Kenalla, Shëngjini (Lezhe) – ne pjesen jugore te lagunes se Kenalles           | 41.77655556 | 19.60713889 | WS               |
| 4  | AL20LG_Ku20         | Baseni i Matit               | <b>Laguna e Merxhanit</b> | Merxhani, Ishull Shëngjin (Lezhe) – ne Merxhan, ne pjesen veriore              | 41.78125556 | 19.61588889 | WS               |
| 5  | AL20LG_Ku30         | Baseni i Matit               | <b>Laguna e Merxhanit</b> | Merxhani, Qender (Lezhe) – Merxhan, ne pjesen qendrore, afer Ishull Shëngjinit | 41.76975833 | 19.60672222 | WS               |
| 6  | AL20LG_Ku40         | Baseni i Matit               | <b>Laguna e Merxhanit</b> | Merxhani, Kune (Lezhe) – ne Merxhan, ne pjesen jugore afer Kunes, Shëngjin     | 41.75897222 | 19.59377778 | WS               |
| 7  | AL20LG_Va10         | Baseni i Matit               | <b>Laguna e Zajes</b>     | Zaje ne lindje (Lezhe) – ne Zaje ne pjesen lindore.                            | 41.74915556 | 19.57719444 | WS               |
| 8  | AL20LG_Va20         | Baseni i Matit               | <b>Laguna e Zajes</b>     | Zaje perendim (Lezhe) – ne Zaje ne pjesen perendimore                          | 41.74749167 | 19.60675    | WS               |
| 9  | AL20LG_Va30         | Baseni i Matit               | <b>Laguna e Cekes</b>     | Ceka veri (Lezhe) – ne Ceka ne pjesen veriore                                  | 41.74819722 | 41.74819722 | WS               |
| 10 | AL20LG_Va40         | Baseni i                     | <b>Laguna e</b>           | Ceka qender (Lezha) –  | 41.73490278 | 19.59363889 | WS               |

|    |             |                     |                             |  |             |             |    |
|----|-------------|---------------------|-----------------------------|--|-------------|-------------|----|
|    |             | Matit               | <b>Cekes</b>                | ne pjesen qendrore ne Ceke   |             |             |    |
| 11 | AL20LG_Va50 | Baseni i Matit      | <b>Laguna e Cekes</b>       | Laguna e Patokut (Kurbin) – ne lagunat e Patokut; ne pjesen Jugore te lagunes se vjeter.               | 41.733875   | 19.58355833 | WS |
| 12 | AL20LG_Pa10 | Baseni i Matit      | <b>Laguna e Patokut</b>     | Laguna e Patokut (Kurbin) – ne lagunat e Patokut; ne pjesen Jugore te lagunes se vjeter.               | 41.62601944 | 19.6008     | WS |
| 13 | AL20LG_Pa20 | Baseni i Matit      | <b>Laguna e Patokut</b>     | Laguna e Patokut (Kurbin) – ne lagunat e Patokut; ne pjesen Veriore te lagunes se vjeter.              | 41.63665    | 19.59641667 | WS |
| 14 | AL20LG_Pa30 | Baseni i Matit      | <b>Laguna e Patokut</b>     | Laguna e Patokut (Kurbin) – ne lagunat e Patokut; ne pjesen Qendrore te lagunes se re.                 | 41.63054722 | 19.58449167 | WS |
| 15 | AL50LG_Ka20 | Baseni i Shkumbinit | <b>Laguna e Karavastase</b> | Karavasta qender (Lushnje) – ne lagunet e Karavastase, ne Pjesen qendrore te saj                       | 40.92217778 | 19.48830556 | WS |
| 16 | AL70LG_Na20 | Baseni i Vjoses     | <b>Laguna e Nartes</b>      | Narta Qender (Vlore) – qendra e lagunes , afer kanalit kryesor qe lidhet me detin Adriatic ne Zverneci | 40.53844722 | 19.40647222 | WS |
| 17 | AL80LG_Bu20 | Baseni i Bistrices  | <b>Laguna e Butrintit</b>   | Butrint Qender (Sarande) – ne lagunet e Butrintit ne Qender (pjesa me e thelle).                       | 39.782125   | 20.03180556 | WS |

DETET

Tipi I kampionit:

-W = uje  
-S = sediment

| Nr | Kodi i Stacioni_RDB | Distrikti i Basenit te Lumit | Deti                 | Emri i Stacionit  | Gjatesia    | Gjeresia    | Tipi i Kampionit |
|----|---------------------|------------------------------|----------------------|---|-------------|-------------|------------------|
| 1  | AL10C_Ve10          | Baseni Drini/Buna            | <b>Deti Adriatik</b> | Adriatik, Velipoja (Shkoder) – ne detin Adriatik ne plazhin eVelipojes , 500 m nga bregu I detit  | 41.85716944 | 19.421975   | WS               |
| 2  | AL20C_Sh10          | Baseni Drini/Buna            | <b>Deti Adriatik</b> | Adriatik, plazhi i Shengjinit –ne detin Adriatik, 500 m nga bregu i detit   | 41.80087222 | 19.59275556 | WS               |
| 3  | AL20C_Sh10          | Baseni Drini/Buna            | <b>Deti Adriatik</b> | Adriatik, porti i Shengjinit – ne qender te basenit te portit   | 41.8106     | 19.5875     | WS               |
| 4  | AL10C-Ta10          | Baseni Drini/Buna            | <b>Deti Adriatik</b> | Adriatik, plazhi i Tales (Kurbini) – ne detin Adriatik ,rreth 600 m nga bregu.  | 41.68942778 | 19.57226944 | WS               |
| 5  | AL20C_Dr10          | Baseni Matit                 | <b>Deti Adriatik</b> | Adriatik, Delta e Drinit (Ishull Lezhe) – ne detin Adriatik, bregut rreth 200m nga grykederdhja   | 41.7491     | 19.5699     | WS               |
| 6  | Al30C_Du20          | Baseni Ishmit                | <b>Deti Adriatik</b> | Adriatik, Porto Romano (Dures) – ne detin Adriatic, ne qemder te portit te PR (Dures) (afer depozitave te karburantit), rreth 500 m nga derdhja e kanalit te kullimit (Hidrovor – stacioni i pompimit) ne detin Adriatik. | 41.37558889 | 19.41626667 | WS               |
| 7  | AL30C_Du50          | Baseni Ishmit                | <b>Deti Adriatik</b> | Adriatik, plazhi i Durresit – ne detin Adriatik, rreth 500 m larg nga bregu, tek anija e vjeter ne plazhin e Durresit   | 41.308725   | 19.47634167 | WS               |
| 8  |                     | Baseni Ishmit                | <b>Deti Adriatik</b> | Adriatik, Plazhi i Gjirit te Lalzit   | 41,53359    | 19.51059    | WS               |
| 9  | AL50C_Ka10          | Baseni Shkumbinit            | <b>Deti Adriatik</b> | Adriatik, Karavasta (Lushnje) – ne detin Adriatik, rreth 200 m nga bregu, rreth 1 km ne juglindje te kanalit  | 40.952      | 19.45910833 | WS               |

|    |            |                 |                      |  |             |             |    |
|----|------------|-----------------|----------------------|--|-------------|-------------|----|
|    |            |                 |                      | bashkues mes Lagunes se Karavastase dhe detit Adriatik.  |             |             |    |
| 10 | AL70C_VI30 | Baseni Vjoses   | <b>Deti Adriatik</b> | Adriatik, Plazhi i Vjeter (Vlore) – ne detin Adriatik, rreth 1 km larg nga bregu, ne mes te pyllit te Sodes dhe plazhit te Vjeter.   | 40.45625833 | 19.45823333 | WS |
| 11 | AL70C_VI40 | Baseni Vjoses   | <b>Deti Adriatik</b> | Adriatik, Marina (Vlore) – ne detin Adriatik, rreth 100 m larg nga bregu, rreth 1.5 m ne juglindje te Portit te Vlores ne qytetin e Vlores (perballe shkolles se Marines). | 40.443025   | 19.49408889 | WS |
| 12 | AL70C_VI50 | Baseni Vjoses   | <b>Deti Adriatik</b> | Adriatik, Orikum (Vlore) – ne plazhin e Orikumit ne detin Adriatik (Gjiri i Vlores), rreth 200 m larg bregur; rreth 20 km ne jug te Vlores.                                | 40.32844722 | 19.45488056 | WS |
| 13 | AL90C_Dh10 | Baseni i Jonit  | <b>Deti Jon</b>      | Jon, plazhi i Dhermiut (Vlore) – ne plazhin e Dhermiut ne detin Jon rreth 150-200 m larg nga bregu ne mes te plazhit kryesor.  | 40.14024722 | 19.63972778 | WS |
| 14 | AL90C_Hi10 | Baseni i Jonit  | <b>Deti Jon</b>      | Jon, Gjiri i Himares (Vlore) – ne detin Jon rreth 150-200 m larg nga bregu i Jonit, ne mes te plazhit kryesor te qytetit te Himares  | 40.09976944 | 19.74578333 | WS |
| 15 | AL90C_Sa10 | Baseni i Jonit  | <b>Deti Jon</b>      | Jon, porti i Ushtrise-Peshkimit (Sarande) – ne detin Jon rreth 200 m nga bregu.  | 39.874225   | 19.97379444 | WS |
| 16 | AL90C_Sa20 | Baseni i Jonit  | <b>Deti Jon</b>      | Jon, Gjiri i Sarandes – ne detin Jon rreth 200 m nga bregu.  | 39.87104444 | 20.01039444 | WS |
| 17 | AL90C_Sa30 | Baseni i Jonit  | <b>Deti Jon</b>      | Jon, Ksamil (Saranda) – ne detin Jon, rreth 100-200 m nga bregu  | 39.78513056 | 19.99939167 | WS |
| 18 |            | Baseni I semani | <b>Deti Adriatik</b> | Plazhi Seman   |             |             |    |
| 19 |            | Baseni i Jonit  | <b>Deti Jon</b>      | Plazhi Qeparoi   | 400522014   | 19827039    | ws |

Rrjeti i monitorimit te ujrave lares per treguesit :

- Intestinal Enterococce (IE)
- Escherichia Coli ( EC)

| Nr | Kodi i Stacioni             | Distrikti i Basenit te Lumit | Deti                 | Emri i Stacionit      | Gjatesia                  | Gjeresia                   |
|----|-----------------------------|------------------------------|----------------------|-----------------------|---------------------------|----------------------------|
|    | <b>Al P,<br/>Velipoje</b>   |                              |                      |                       |                           |                            |
| 1  | 1                           | Baseni Drini/Buna            | <b>Deti Adriatik</b> | B-R Belavista         | N 41. 85 898 <sup>0</sup> | E 019. 41 002 <sup>0</sup> |
| 2  | 2                           | Baseni Drini/Buna            | <b>Deti Adriatik</b> | Hotel Adriatik        | N 41. 86 153 <sup>0</sup> | E 019. 41 309 <sup>0</sup> |
| 3  | 3                           | Baseni Drini/Buna            | <b>Deti Adriatik</b> | B-R Fantazia          | N 41. 86 225 <sup>0</sup> | E 019. 41 593 <sup>0</sup> |
| 4  | 4                           | Baseni Drini/Buna            | <b>Deti Adriatik</b> | Hyrja Plazh           | N 41 86 166 <sup>0</sup>  | E 019. 42 399 <sup>0</sup> |
| 5  | 5                           | Baseni Drini/Buna            | <b>Deti Adriatik</b> | Pallatet e Reja       | N 41 86 111 <sup>0</sup>  | E 019. 42 742 <sup>0</sup> |
| 6  | 6                           | Baseni Drini/Buna            | <b>Deti Adriatik</b> | Dolce Vita            | N 41 85 936 <sup>0</sup>  | E 019. 43 798 <sup>0</sup> |
| 7  | 7                           | Baseni Drini/Buna            | <b>Deti Adriatik</b> | Prane Lagunes Vilunit | N 41 85 839 <sup>0</sup>  | E 019. 44 502 <sup>0</sup> |
|    | <b>Al 1 P,<br/>Shengjin</b> |                              |                      |                       |                           |                            |
| 8  | 1                           | Baseni Matit                 | <b>Deti Adriatik</b> | Ish kabinat           | N 41. 81 133 <sup>0</sup> | E 019. 59 296 <sup>0</sup> |
| 9  | 2                           | Baseni Matit                 | <b>Deti Adriatik</b> | Hotel "Doro"          | N 41. 80 586 <sup>0</sup> | E 019. 59 858 <sup>0</sup> |
| 10 | 3                           | Baseni Matit                 | <b>Deti Adriatik</b> | Hotel "Kristian"      | N 41. 79 939 <sup>0</sup> | E 019. 60 060 <sup>0</sup> |
| 11 | 4                           | Baseni Matit                 | <b>Deti Adriatik</b> | B-R Gjahtari          | N 41. 79 329 <sup>0</sup> | E 019. 60 191 <sup>0</sup> |
| 12 | 5                           | Baseni Matit                 | <b>Deti Adriatik</b> | Kune                  | N 41. 78 567 <sup>0</sup> | E 019. 60 261 <sup>0</sup> |
|    | <b>Al 2P,<br/>Durrës</b>    |                              |                      |                       |                           |                            |
| 13 | 1                           | Baseni Ishem                 | <b>Deti Adriatik</b> | Plazhi Currila 1      | N 41, 32 036 °            | E 019,42 988 °             |
| 14 | 2                           | Baseni Ishem                 | <b>Deti Adriatik</b> | Plazhi Currila 2      | N 41,31 891 °             | E 019,43 188 °             |
| 15 | 3                           | Baseni Ishem                 | <b>Deti Adriatik</b> | Plazhi Zhiron         | N 41,31 145 °             | E 019,43 430 °             |
| 16 | 4                           | Baseni Ishem                 | <b>Deti Adriatik</b> | Ura e Dajlanit        | N 41,31 461 °             | E 019,47 005 °             |
| 17 | 5                           | Baseni Ishem                 | <b>Deti Adriatik</b> | Plazhi Filadelfia     | N 41,31 301 °             | E 019,47 620 °             |
| 18 | 6                           | Baseni Ishem                 | <b>Deti Adriatik</b> | Plazhi Teuta          | N 41,31 218 °             | E 019,47 807 °             |
| 19 | 7                           | Baseni Ishem                 | <b>Deti Adriatik</b> | Plazhi Gostivar       | N 41,31 096 °             | E 019,48 100 °             |
| 20 | 8                           | Baseni Ishem                 | <b>Deti Adriatik</b> | Apollonia             | N 41,30 825 °             | E 019,48 565 °             |
| 21 | 9                           | Baseni Ishem                 | <b>Deti</b>          | Hekurudha (Policia)   | N 41,30 713 °             | E 019,48 717 °             |



|    |                  |                 |                      |                        |               |                |
|----|------------------|-----------------|----------------------|------------------------|---------------|----------------|
|    |                  |                 | <b>Adriatik</b>      |                        |               |                |
| 22 | 10               | Baseni Ishem    | <b>Deti Adriatik</b> | Hotel Adriatik         | N 41,30 500 ° | E 019,49 006 ° |
| 23 | 11               | Baseni Ishem    | <b>Deti Adriatik</b> | Plazhi Iliria (pista)  | N 41,30 125 ° | E 019,49 442 ° |
| 24 | 12               | Baseni Ishem    | <b>Deti Adriatik</b> | Iliria prane Bllokut   | N 41,29 956 ° | E 019,49 653 ° |
| 25 | 13               | Baseni Ishem    | <b>Deti Adriatik</b> | Ministria e Rendit     | N 41,29 060 ° | E 019,50 501 ° |
| 26 | 14               | Baseni Ishem    | <b>Deti Adriatik</b> | Tropikal               | N 41,28 915 ° | E 019,50 603 ° |
| 27 | 15               | Baseni Ishem    | <b>Deti Adriatik</b> | Pas kanalit (Plepa)    | N 41,28 461 ° | E 019,50 959 ° |
| 28 | 16               | Baseni Ishem    | <b>Deti Adriatik</b> | Shkemberi i Kavajes    | N 41,27 991 ° | E 019,51 259 ° |
| 29 | 17               | Baseni Ishem    | <b>Deti Adriatik</b> | Bar Hotel Hoti         | N 41,27 823 ° | E 019,51 362 ° |
| 30 | 18               | Baseni Ishem    | <b>Deti Adriatik</b> | Plazhi Benilva         | N 41,27 200 ° | E 019,51 662 ° |
| 31 | 19               | Baseni Ishem    | <b>Deti Adriatik</b> | Plazhi, Hotel Andi     | N 41,26 965 ° | E 019,51 742 ° |
| 32 | 20               | Baseni Ishem    | <b>Deti Adriatik</b> | Hotel Xixa             | N 41,26 585 ° | E 019,51 842 ° |
| 33 | 21               | Baseni Ishem    | <b>Deti Adriatik</b> | Kompleksi Xhardino     | N 41,26 406 ° | E 019,51 877 ° |
|    | <b>Al 2</b>      |                 |                      |                        |               |                |
|    | <b>GJ,Lalzit</b> |                 |                      |                        |               |                |
| 34 | <b>1</b>         | Baseni Ishem    | <b>Deti Adriatik</b> | Kepi i Rodonit         | N 41,53 359 ° | E 019,51 059 ° |
| 35 | <b>2</b>         | Baseni Ishem    | <b>Deti Adriatik</b> | Fshati Turistik Lura   | N 41,50 970 ° | E 019,51 369 ° |
| 36 | <b>3</b>         | Baseni Ishem    | <b>Deti Adriatik</b> | Plazhi Pubik pas Lures | N 41,50 790 ° | E 019,51 361 ° |
|    | <b>Al 2</b>      |                 |                      |                        |               |                |
|    | <b>P,Kavajes</b> |                 |                      |                        |               |                |
| 37 | <b>1</b>         | Baseni Shkumbin | <b>Deti Adriatik</b> | Majami                 | N 41. 26 021  | E 019. 51 926  |
| 38 | <b>2</b>         | Baseni Shkumbin | <b>Deti Adriatik</b> | Vjena                  | N 41. 25 677  | E 019. 51 941  |
| 39 | <b>3</b>         | Baseni Shkumbin | <b>Deti Adriatik</b> | Golem-Kosmira          | N 41. 24 890  | E 019. 51 881  |
| 40 | <b>4</b>         | Baseni Shkumbin | <b>Deti Adriatik</b> | Vapori mbytur          | N 41. 24 401  | E 019. 51 738  |
| 41 | <b>5</b>         | Baseni Shkumbin | <b>Deti Adriatik</b> | Piceri Jurgen          | N 41. 24 150  | E 019. 51 659  |
| 42 | <b>6</b>         | Baseni Shkumbin | <b>Deti Adriatik</b> | Piceri Argjendi        | N 41. 23 864  | E 019. 51 570  |
| 43 | <b>7</b>         | Baseni Shkumbin | <b>Deti Adriatik</b> | Mak Albania            | N 41. 23 299  | E 019. 51 373  |
| 44 | <b>8</b>         | Baseni Shkumbin | <b>Deti Adriatik</b> | Lokali Reshatit        | N 41. 22 995  | E 019. 51 223  |
| 45 | <b>9</b>         | Baseni Shkumbin | <b>Deti Adriatik</b> | Bunkeri Bardhe         | N 41. 22 676  | E 019. 51 093  |

|    |   |                 |                      |                                     |               |                |
|----|---|-----------------|----------------------|-------------------------------------|---------------|----------------|
| 46 | <b>10</b>                               | Baseni Shkumbin | <b>Deti Adriatik</b> | Fusha Sportit                       | N 41. 22 443  | E 019. 50 936  |
|    | <b>AL<br/>2.P,Semanit,<br/>Divjakes</b> |                 |                      |                                     |               |                |
| 47 |   | Baseni Vjose    | <b>Deti Adriatik</b> | Darzeze                             |               |                |
| 48 |   | Baseni Vjose    | <b>Deti Adriatik</b> | Pellgu lugai                        |               |                |
| 49 |   | Baseni Vjose    | <b>Deti Adriatik</b> | Divjaka                             |               |                |
|    | <b>Al 5.<br/>P,Vlores</b>               |                 |                      |                                     |               |                |
| 50 | <b>1</b>                                | Baseni Vjoses   | <b>Deti Adriatik</b> | Plazhi i Vjeter, Kampi i Pioniereve | N 40,45 537 ° | E 019,47 199 ° |
| 51 | <b>2</b>                                | Baseni Vjoses   | <b>Deti Adriatik</b> | Plazhi i Vjeter, Kabinat            | N 40,45 422 ° | E 019,47 668 ° |
| 52 | <b>3</b>                                | Baseni Vjoses   | <b>Deti Adriatik</b> | Shkolla e Marines                   | N 40,44 537 ° | E 019,49 436 ° |
| 53 | <b>4</b>                                | Baseni Vjoses   | <b>Deti Adriatik</b> | Plazhi i Ri                         | N 40,43 413 ° | E 019,49 425 ° |
| 54 | <b>5</b>                                | Baseni Vjoses   | <b>Deti Adriatik</b> | Ish Vilat, Blloku                   | N 40,41 997 ° | E 019,48 647 ° |
| 55 | <b>6</b>                                | Baseni Vjoses   | <b>Deti Adriatik</b> | Jonufer                             | N 40,40 096 ° | E 019,47 896 ° |
| 56 | <b>7</b>                                | Baseni Vjoses   | <b>Deti Adriatik</b> | Plazhi Paradise                     | N 40,38 301 ° | E 019,48 336 ° |
| 57 | <b>8</b>                                | Baseni Vjoses   | <b>Deti Adriatik</b> | Plazhi Lame Borshi                  | N 40,36 887 ° | E 019,48 229 ° |
| 58 | <b>9</b>                                | Baseni Vjoses   | <b>Deti Adriatik</b> | Radhime, Hotel Grand                | N 40,35 573 ° | E 019,48 300 ° |
| 59 | <b>10</b>                               | Baseni Vjoses   | <b>Deti Adriatik</b> | Lokali Boja 1                       | N 40,34 592 ° | E 019,48 364 ° |
| 60 | <b>11</b>                               | Baseni Vjoses   | <b>Deti Adriatik</b> | Kompleksi Orikum                    | N 40,33 109 ° | E 019,46 274 ° |
|    | <b>Al 5. P,<br/>Dhermi</b>              |                 |                      |                                     |               |                |
| 61 | <b>1</b>                                | Baseni i Jonit  | <b>Deti Jon</b>      | Plazhi te Lisi                      | N 41,34 562 ° | E 019,85 137 ° |
| 62 | <b>2</b>                                | Baseni i Jonit  | <b>Deti Jon</b>      | Hotel Anastasia                     | N 40,14 451 ° | E 019,63 299 ° |
| 63 | <b>3</b>                                | Baseni i Jonit  | <b>Deti Jon</b>      | Kampi i Punëtoreve                  | N 40,14 226 ° | E 019,63 802 ° |
|    | <b>Al 5.<br/>P,Himare</b>               |                 |                      |                                     |               |                |
| 64 | <b>1</b>                                | Baseni i Jonit  | <b>Deti Jon</b>      | Himarë Qëndër                       | N 40,10 110 ° | E 019,74 464 ° |
| 65 | <b>2</b>                                | Baseni i Jonit  | <b>Deti Jon</b>      | Pas Shkëmbit                        | N 40,09 868 ° | E 019,75 124 ° |
| 66 | <b>3</b>                                | Baseni i Jonit  | <b>Deti Jon</b>      | Potam Alqi                          | N 40,09 410 ° | E 019,75 465 ° |

|    |                   |                |          |                   |               |                |
|----|-------------------|----------------|----------|-------------------|---------------|----------------|
| 67 | 4                 | Baseni i Jonit | Deti Jon | Hotel Likoka      | N 40,09 179 ° | E 019,75 460 ° |
|    | <b>Al 5.</b>      |                |          |                   |               |                |
|    | <b>P,Qeparoit</b> |                |          |                   |               |                |
| 68 | 1                 | Baseni i Jonit | Deti Jon | Qeparo Djathtas   |               |                |
| 69 | 2                 | Baseni i Jonit | Deti Jon | Qeparo Majtas     |               |                |
|    | <b>Al 6.</b>      |                |          |                   |               |                |
|    | <b>P,Borshit</b>  |                |          |                   |               |                |
| 70 | 1                 | Baseni i Jonit | Deti Jon | Borshi Djathtas   | N 40,04 759 ° | E 019,84 662 ° |
| 71 | 2                 | Baseni i Jonit | Deti Jon | Borshi ne mes     | N 40,04 410 ° | E 019,85 472 ° |
| 72 | 3                 | Baseni i Jonit | Deti Jon | Borshi Majtas     | N 40,04 034 ° | E 019,86 005 ° |
|    | <b>Al 6.</b>      |                |          |                   |               |                |
|    | <b>P,Sarande</b>  |                |          |                   |               |                |
| 73 | 1                 | Baseni i Jonit | Deti Jon | Plazhi Limion     | N 39,87 000 ° | E 019,99520 °  |
| 74 | 2                 | Baseni i Jonit | Deti Jon | Plazhi Pllaka     | N 39,86851 °  | E 020,00222 °  |
| 75 | 3                 | Baseni i Jonit | Deti Jon | Plazhi i Ri       | N 39,87262 °  | E 020,00406 °  |
| 76 | 4                 | Baseni i Jonit | Deti Jon | Plazhi i Femijve  | N 39,87294 °  | E 020,01262 °  |
| 77 | 5                 | Baseni i Jonit | Deti Jon | Hotel Grand       | N 39,86881 °  | E 020,01379 °  |
| 78 | 6                 | Baseni i Jonit | Deti Jon | Kanali i Çukes    | N 39,85037 °  | E 020,02044 °  |
|    | <b>Al 6.</b>      |                |          |                   |               |                |
|    | <b>P,ksamil</b>   |                |          |                   |               |                |
| 79 | 1                 | Baseni i Jonit | Deti Jon | Plazhi Rilindja   |               |                |
| 80 | 2                 | Baseni i Jonit | Deti Jon | Plazhi Bora-Bora  |               |                |
| 81 | 3                 | Baseni i Jonit | Deti Jon | Plazhi Kështjella |               |                |

## BIO-CILËSIA

### Tipi i Stacionit:

- Mi = Mikrobiologji
- D = Diatome
- A = Algae-bloom
- P = Phytoplankton
- Mp = Macrophytes
- I = Jovvertebroret
- F = Peshk

| Nr. | Emri i Zones | Kodi i Stacionit | Gjatesia | Gjersia | Tipi i Stacionit |
|-----|--------------|------------------|----------|---------|------------------|
| 1   | Butrinti     | AL010E01         | 39.7962  | 20.0313 | Mi, P, A, B      |
| 2   | Butrinti     | AL010E02         | 39.7851  | 19.9994 | Mi, P, A, Mp     |
| 3   | Saranda      | AL020E01         | 39.8710  | 20.0104 | Mi, P, A, Mp     |
| 4   | Siriani      | AL040E01         | 40.0775  | 20.5813 | Mi, D/I, F       |
| 5   | Përmeti      | AL060E02*        | 40.2919  | 20.0787 | D/I              |
| 6   | Karaburun    | AL080E01         | 40.3761  | 19.3401 | Mi, P, B, Mp     |
| 7   | Krahes       | AL100E01         | 40.3780  | 19.8819 | Mi, D/I, F       |
| 8   | Vlora        | AL110E01         | 40.4563  | 19.4582 | Mi, P, A, Mp     |
| 9   | Vlora        | AL110E02         | 40.4484  | 19.4873 | Mi, P, A, Mp     |
| 10  | Mirasi       | AL120E01         | 40.5045  | 20.9219 | Mi, D/I, F       |
| 11  | Korca        | AL150E01         | 40.6412  | 20.7933 | D/I              |
| 12  | Korca        | AL150E02         | 40.6250  | 20.7560 | D/I              |
| 13  | Vodica       | AL160E01         | 40.6548  | 20.0259 | Mi, D/I, F       |
| 14  | Berati       | AL170E01*        | 40.7756  | 19.8737 | Mi, D/I, F       |
| 15  | Fieri        | AL180E01         | 40.7416  | 19.5727 | D/I              |
| 16  | Fieri        | AL180E02         | 40.7075  | 19.5572 | D/I              |
| 17  | Gorica       | AL220E01         | 40.8834  | 20.9331 | Mi, P, Mp, F     |
| 18  | Pogradeci    | AL230E02         | 40.9051  | 20.6574 | Mi, P, Mp, F     |
| 19  | Dumre        | AL240E01         | 40.9193  | 19.8701 | D/I, P           |
| 20  | Karavasta    | AL260E01         | 40.9489  | 19.4998 | Mi, P, A, B      |
| 21  | Karavasta    | AL260E02         | 40.9520  | 19.4591 | Mi, P, A, B      |
| 22  | Karavasta    | AL260E03*        | 41.0631  | 19.6459 | D/I              |
| 23  | Cerriku      | AL280E02         | 41.0484  | 19.9598 | D/I              |
| 24  | Lini         | AL290E01         | 41.0689  | 20.6432 | D/I, B, Mp, F    |

|    |              |           |               |               |                      |
|----|--------------|-----------|---------------|---------------|----------------------|
| 25 | Qukesi       | AL300E01  | 41.0701       | 20.4678       | Mi, D/I, B, F        |
| 26 | Elbasani     | AL310E02  | 41.0788       | 20.0330       | D/I, F               |
| 27 | Durresi      | AL350E01  | 41.3166       | 19.4197       | Mi, B, P, Mp         |
| 28 | Durresi      | AL350E02  | 41.3087       | 19.4763       | Mi, B, P, Mp         |
| 29 | Durresi      | AL350E03  | 41.4248       | 19.5132       | D/I                  |
| 30 | Tirana       | AL360E01  | 41.3613       | 19.7622       | Mi, D/I              |
| 31 | Tirana       | AL360E02* | 41.3587       | 19.7459       | Mi, D/I              |
| 32 | Tirana       | AL360E04* | 41°23'42.32"N | 19°56'16.88"E | Mi, D/I              |
| 33 | Bovilla      | AL380E01  | 41°26'41.56"N | 19°52'3.98"E  | Mi, P                |
| 34 | Bovilla      | AL380E02  | 41°26'45.31"N | 19°52'0.47"E  | D/I                  |
| 35 | Klosi        | AL390E01  | 41.5066       | 20.0830       | D/I                  |
| 36 | Fushe-Kruja  | AL400E01  | 41.4361       | 19.6967       | D/I                  |
| 37 | Fushe-Kruja  | AL400E02* | 41.5411       | 19.6106       | D/I                  |
| 38 | Topojani     | AL430E01  | 41.5799       | 20.4350       | Mi, D/I, F           |
| 39 | Miloti       | AL470E02  | 41.6865       | 19.6715       | D/I                  |
| 40 | Ishull Lezha | AL490E01  | 41.7491       | 19.5699       | Mi, B, P, Mp         |
| 41 | Lezha        | AL510E01  | 41.7894       | 19.6433       | D/I                  |
| 42 | Lezha        | AL510E02  | 41.7730       | 19.6391       | D/I                  |
| 43 | Shkodra      | AL550E03  | 42.0508       | 19.4913       | D/I                  |
| 44 | Shkodra      | AL550E04  | 42.0420       | 19.4924       | D/I                  |
| 45 | Zogaj        | AL560E02  | 42.0713       | 19.4004       | Mi, D/I, Mp, F       |
| 46 | Kukesi       | AL570E01  | 42.1001       | 20.4202       | D/I                  |
| 47 | Kopliku      | AL580E01  | 42.1930       | 19.3941       | Mi, D/I, B, P, Mp, F |
| 48 | Dardhe       | AL590E02  | 42°12'18.02"N | 20°11'11.49"E | Mi, D/I              |

## INDIKATORET PER UJIN

### INDIKATORET PËR CILËSINË

| 4.1.    | Për ujërat sipërfaqësore (lumenjtë, liqenet):     |
|---------|---|
| B4.1.a  | alkaliteti  |
| B4.1.b  | saliniteti;                                       |
| B4.1.ç  | përmbajtja e nevojës kimike për oksigjenin, NKO;  |
| B4.1.d  | përmbajtja e nevojës biokimike për oksigjen, NBO; |
| B4.1.dh | përmbajtja e nitrateve dhe ozotit;                |
| B4.1.e  | përmbajtja e fosforit, P;                         |
| B4.1.ë  | përmbajtja e anomikut, NH <sub>3</sub> ;          |
| B4.1.f  | vlera e pH-së;                                    |
| B4.1. i | prurja e lumenjve.                                |
| B4.1.k  | treguesit biologjik                               |
| B4.1l   | Lenda e ngrte pezull                              |
| B4.1ll  | Metalet e Renda                                   |
| B4.1m   | Trasparenca (vetem për liqenet )                  |

|                 |   |
|-----------------|---|
|                 | Temperature;  |
|                 | oksigeni i tretur   |
| <b>B.4.2</b>    | Dete dhe Bregdete   |
| <b>B.4.2 .a</b> | përmbajtja e nevojës kimike për oksigjenin, NKO;  |
| <b>B.4.2.b</b>  | përmbajtja e nevojës biokimike për oksigjen, NBO;   |
| <b>B.4.2.c</b>  | parametrat mikrobiologjikë për ujërat detare dhe plazhet;   |
| <b>B.4.2. ç</b> | sasia e fito e zooplanktonit  |
| <b>B.4.2.d</b>  | përmbajtja e klorofilit dhe prodhimtarisë primare   |
| <b>B.4.2.dh</b> | përmbajtja në midhjet e ujërave detare, të metaleve të rënda, ndotësve organikë të qëndrueshëm, radioaktivitetit; |
| <b>B.4.2</b>    | Temperature;  |
| <b>B.4.2</b>    | saliniteti  |
| <b>B.4.2</b>    | oksigeni i tretur   |
| <b>B.4.2</b>    | përmbajtja e fosforit, P;   |
| <b>B.4.2</b>    | përmbajtja e amoniakut, NH <sub>3</sub> ;   |
| <b>B.4.2</b>    | vlera e pH-së;  |
| <b>B.4.2</b>    | alkaliniteti  |
| <b>B.4.2</b>    | Lenda e ngurte pezull   |
| <b>B.4.2</b>    | metalet e rënda   |

#### INDIKATORET E NDIKIMIT

|              |   |
|--------------|---|
|              |   |
| <b>C.3.a</b> | cilësia dhe sasia e prurjeve të ngurta, pezull dhe fundore të lumenjve                  |
| <b>C.3.b</b> | errozioni i shkaktuar nga lumenjtë  |
| <b>C.3.c</b> | qëndrueshmëria e shtretërve të lumenjve   |
| <b>C.3.ç</b> | tejkalmimet e normave të cilësisë së treguesve të pikës B4.1                            |
| <b>C.4.ç</b> | shkalla e ekspozimit të popullsisë ndaj ndotjes mikrobiologjike dhe kimike, të plazheve |

Indikatorët i perkasin aneksit te VKM-se 1189 datë 18.11.2009”Për rregullat dhe procedurat për hartimin dhe zbatimin e programit kombëtarë të monitorimit të mjedisit “.

## 1.3 PROGRAMI I MONITORIMIT TË UJRAVE NËNTOKËSORË

### TIPET E MONITORIMIT TË UJRAVE NËNTOKËSORË

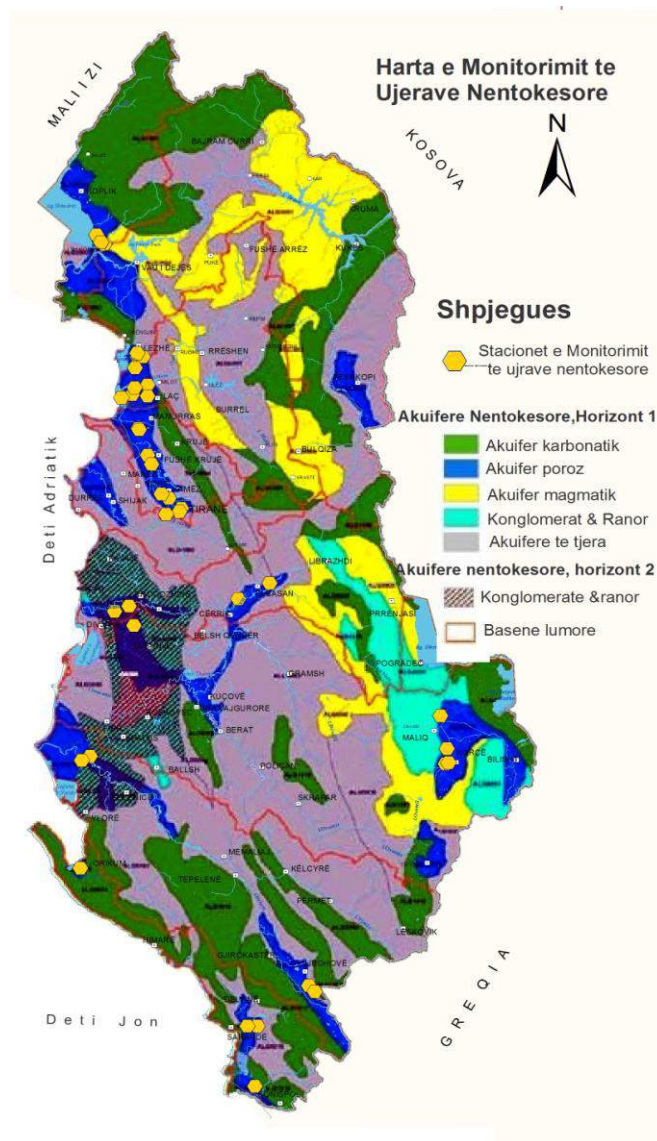
#### Metoda e marrjes se kampioneve :

Direkt ne shishe, 3 X 1 Liter (metoda standarte EN/ISO)Frekuenca :

2 x vit

Parametrat:pH, temperatura, TOC, PM, Nutrientet, Metalet e Renda, Organika, Mikrobiologjia

### HARTA E RRJETIT TË MONITORIMIT TË UJRAVE NËNTOKËSORË



## RJETI I UJRAVE NËNTOKËSORË

|    | Kodi   | Nr. Pusit | Vendndodhja                | X          | Y          | Z      |
|----|--------|-----------|----------------------------|------------|------------|--------|
| 1  | AI 010 | 1         | St.Shkodres-Dobrac         | 4662865    | 4375312    | 8      |
| 2  | AI 010 | H         | St.Hot i Ri                | 4663900    | 4380100    |        |
| 3  | AI 010 | 36        | St.Velipoje-U.Gjolulit     | 4646326    | 43 71133   | 2.13   |
| 4  | AI 010 | 3         | Kisha e madhe-Shkoder      | 4660051    | 4377606    | 20     |
| 5  | AI 020 | 50        | St Lezhe -Barbullonje      | 46 24 812  | 43 87 568  |        |
| 6  | AI 020 | 29        | St.Shengjinit-I. Lezhe     | 46 26 030  | 43 87 250  |        |
| 7  | AI 020 | 6s        | Rrile                      | 46 31 535  | 43 85 305  |        |
| 8  | AI 020 | 46        | Hoteli I Gjuetise          | 46 24 940  | 43 88 910  |        |
| 9  | AI 020 | 197       | St.Gurres- Lac             | 46 15 350  | 43 86 625  |        |
| 10 | AI 020 | 176       | Milot- Lac                 | 46 16 075  | 43 90 300  |        |
| 11 | AI 020 | 177       | Patok- Lac                 | 46 12 275  | 43 82 650  |        |
| 12 | AI 020 | 509       | St.Lacit                   | 46 12 675  | 43 90 300  |        |
| 13 | AI 020 | 26        | St.Durresit-Fushe-Kuqe     | 46 13 200  | 43 86 125  |        |
| 14 | AI 030 | 2/90.     | St.Elbasan-Krast e Madhe   | 45 54 520  | 44 26 424  | 123.99 |
| 15 | AI 030 | 3/70.     | St. Elbasan-Kraste e Vogel | 45 52 550  | 44 25 230  |        |
| 16 | AI 030 | 17/A      | St.Metalurgjiku-Vidhas     | 45 49615.7 | 44 17194.5 | 71.5   |
| 17 | AI 030 | 3         | St. Konjat-Lushnje         | 45 41 309  | 43 86 305  | 9      |
| 18 | AI 030 | 286       | St.Çerme- Lushnje          | 45 47 350  | 43 84 850  | 8      |
| 19 | AI 030 | 1D        | St.Divjake-Cerme           | 4545750    | 4380650    |        |
| 20 | AI 040 | 13        | St.Kombinat- Tirane        | 4575900    | 4395800    |        |
| 21 | AI 040 | 1P        | St. Selite-Tirane          | 4576745.2  | 4399707    | 95.81  |
| 22 | AI 040 | 16/97     | Rr.Kavajes-Tirane          | 45777100   | 4300260    |        |
| 23 | AI 040 | 6         | St.Laknas- Tirane          | 4580960    | 4395370    | 58.2   |
| 24 | AI 040 | 47        | St.Berxull-Tirane          | 4582163.3  | 4394397    | 45.82  |
| 25 | AI 040 | 2/97.     | Rinas-Fushe Kruje          | 4591495    | 4391495    | 380    |
| 26 | AI 040 | 160       | St.Thumane-Fushe-Kruje     | 4602800    | 4389300    |        |
| 27 | AI 040 | 1 N       | St.Gramez- Gramez          | 4601025    | 4388250    |        |
| 28 | AI 040 | 327       | St.F.Kruje-F.Kruje         | 4594256    | 4390380    | 20.59  |
| 29 | AI 060 | 3         | St. Korçe -Turan           | 4498250    | 4478250    | 838    |
| 30 | AI 060 | 108       | St.Bulgarec                | 4403100    | 4478750    | 837    |
| 31 | AI 060 | 173/1     | St.Sheqeras                | 4413250    | 4476350    | 830    |
| 32 | AI 060 | 1v.       | I.Terova                   | 4498650    | 4479150    | 838    |
| 33 | AI 070 | P.V       | Valare-Gjirokaster         | 4427339    | 4439682    | 195    |
| 34 | AI 070 | St.B      | St.Gjirokaster Buduk       | 44 29 229  | 44 37 927  |        |
| 35 | AI 070 | St.N      | St.Novosele                | 4370930    | 44 99 359  | 14     |
| 36 | AI 070 | St.K      | St.Kafaraj                 | 43 73 407  | 45 00 639  | 5      |
| 37 | AI 070 | Vrion     | St.Vrion-Sarande           | 4416731    | 4419734    | 16     |
| 38 | AI 070 | Karahaxh  | St.Karahaxh-Sarande        | 4422720    | 4416750    | 27     |
| 39 | AI 070 | Mursi     | St.Mursi-Sarande           | 4398000    | 4422000    | 20     |
| 40 | AI 070 | Orikum    | St.Orikum-Vlore            | 4465848    | 4369779    | 5      |



## INDIKATORET PËR UJRAT NËNTOKËSORË

### INDIKATORËT E CILËSISË

| B.4.3    | Ujrat nentokesore   |
|----------|---|
| B.4.3 a  | pH;   |
| B.4.3 b  | fortësia  |
| B.4.3 c  | alkaliniteti;   |
| B.4.3 ç  | aciditeti;  |
| B.4.3 d  | përmbajtja e nitrateve;                                       |
| B.4.3 dh | shkalla e kripshmërisë  |
| B.4.3 e  | mineralizimi i përgjithshëm                                   |
| B.4.3 ë  | temperature   |
| B.4.3 f  | konduktiviteti  |
| B.4.3 g  | Komponimet e Azotit NO <sub>2</sub> , NO <sub>3</sub>         |
| B.4.3 h  | Komponimet e Amoniakut NH <sub>4</sub>                        |
| B.4.3 i  | Përmbajtja e fosforit PO <sub>4</sub> , P –total              |
| B.4.3 k  | Përmbajtja e Oksoigjenit te tretur                            |
| B.4.3 l  | Përmbajtja HCO <sub>3</sub> , CO <sub>3</sub>                 |
| B.4.3 ll | Përmbajtja e katjoneve Na, K, Mg, Ca, Fe                      |
| B.4.3 m  | Niveli i ujrave nentokesore statik dhe dinamik                |
| B.4.3 n  | përmbajtja e metaleve te renda Pb, Cu, Cd, Cr, Zn, Co, Ni, Mn |
| B.4.3 nj | përmbajtja e pesticideve                                      |

### INDIKATORËT E NDIKIMIT

| C 5    | Ndikimit   |
|--------|--|
| C.5 a  | Zona me kripshmeri te larte  |
| C.5 b) | Zona te ndjeshme ndaj ndotjes ne vellim                                |
| C.5    | shkalla e ekspozimit të popullsisë ndaj ujërave nëntokësore te ndotura |
| C.5    | Tejkalimet e normave te cilesise se treguesve dhe te pikes B4.3        |

### INDIKATORËT E PRESIONIT

| Ç 11   | Presionit   |
|--------|---|
| Ç 11 a | Vellimi vjetore i shfrytezimit ne përgjithesi dhe sipas baseneve    |
| Ç 11 b | Koeficienti vjetor i shfrytezimit ne përgjithesi dhe sipas baseneve |

Indikatorët i perkasin aneksit te VKM-se 1189 datë 18.11.2009”Për rregullat dhe procedurat për hartimin dhe zbatimin e programit kombëtarë të monitorimit të mjedisit “.

## 1.4 PROGRAMI I MONITORIMIT TË TOKËS

### TIPET E MONITORIMIT TË TOKËS

#### **Metoda e marrjes se kampioneve :**

Toka Sipërfaqesore: Shpim i tokes me gjysem cilinder,brenda 50 X 50 m

Toka ne thellesi (shtresa 80-100) : shtresa 10 cm D ne 5 pika te brendshme te katrorit

#### **Frekuenca :**

1 here ne dy vite

#### **Parametrat:**

parametr fizik, ushqyesit, metalet e renda, organike

HARTA E RRJETIT TË MONITORIMIT TË TOKËS



## RRJETI I TOKËS

### Tipi i stacionit:

- T = Toka ne sipërfaqe
- D = Toka ne thellesi

| Nr. | Emri i Zones    | Kodi i Stacionit | Gjatesia | Gjeresia | shtresa |
|-----|-----------------|------------------|----------|----------|---------|
| 1   | Butrinti        | AL010C01         | 39.7866  | 20.0114  | T       |
| 2   | Sirian          | AL040C01         | 40.0781  | 20.5825  | TD      |
| 3   | Karaburun       | AL080C01         | 40.3762  | 19.3589  | TD      |
| 4   | Kute            | AL100C01         | 40.4462  | 19.7553  | T       |
| 5   | Miras           | AL120C01         | 40.5054  | 20.9217  | T       |
| 6   | Karavasta       | AL260C01         | 40.9614  | 19.4786  | T       |
| 7   | Dritaj          | AL300C01         | 41.0711  | 20.4669  | T       |
| 8   | Klosi           | AL390C01         | 41.5076  | 20.0920  | T       |
| 9   | Topojan         | AL430C01         | 41.5791  | 20.4378  | TD      |
| 10  | Ishull i Lezhes | AL490C01         | 41.7526  | 19.5867  | T       |
| 11  | Kopliku         | AL580C01         | 42.1949  | 19.3973  | T       |
| 12  | Himare          | AL050C01         | 40.1049  | 19.7423  | T       |
| 13  | Lapani          | AL090C01         | 40.4234  | 20.2976  | T       |
| 14  | Liqenas         | AL200C01         | 40.7909  | 20.9078  | T       |
| 15  | Gorice          | AL220C01         | 40.8761  | 20.9285  | T       |
| 16  | Dajti           | AL370C01         | 41.3611  | 19.9117  | T       |
| 17  | Rrotull         | AL420C01         | 41.5452  | 19.5005  | TD      |
| 18  | Gjegjan         | AL530C01         | 41.9328  | 20.0135  | T       |
| 19  | Theth           | AL610C01         | 42.4083  | 19.7628  | TD      |

## INDIKATORËT E TOKËS

### INDIKATORËT E CILËSISË

| B 1.1    | B 1.1 Tregues te gjendjes për tokën              |
|----------|--|
| B 1.1 b  | Përmbajtja kripë, Na, Cl, SO4, në tokë të kripur |
| B 1.1 b  | përmbajtja e elementëve ushqimorë në tokë        |
| B 1.1 b  | raporti magnez / kalciumit në tokë               |
| B 1.1 b  | përcaktimi i aciditetit në tokat acide           |
| B.2.d    | përmbajtja e azotit dhe nitrateve                |
| B .1.2.a | përmbajtja e metaleve te renda                   |
| B.2. ç   | përmbajtja e pesticideve                         |

## INDIKATORET E NDIKIMIT

| C.7   | Tregues te ndikimit për tokën   |
|-------|---|
| C.7.a | nivelet e erozionit dhe akumulimit të tokës                             |
| C.7.b | humbja vjetore e tokës për shkak të erozionit nga lumenjtë dhe shkarjet |
| C.7.c | sipërfaqet e degradura te tokes   |
| C.7.d | sipërfaqja dhe lokalizimi i tokave të ndotura me metale të rënda        |

Indikatorët i perkasin aneksit te VKM-se 1189 datë 18.11.2009”Për rregullat dhe procedurat për hartimin dhe zbatimin e programit kombëtarë të monitorimit të mjedisit “

## INDIKATORET E PRESIONIT

| Ç  | Tregues te presionit për tokën  |
|----|---|
| Ç8 | Sasia vjetore e kimikateve të rrezikshme të importuara                              |
| Ç9 | Sasia vjetore e plehrave kimike dhe e kimikateve për përdorim bujqësor dhe shkarjet |

## 1.5 PROGRAMI I MONITORIMIT TË PYJEVE

### Kriteri C2: Mirëmbajtja e Ekosistemit Pyjor, Shëndeti dhe vitaliteti i pyjeve:

#### Treguesi: Semundjet dhe dëmtuesit në pyje.

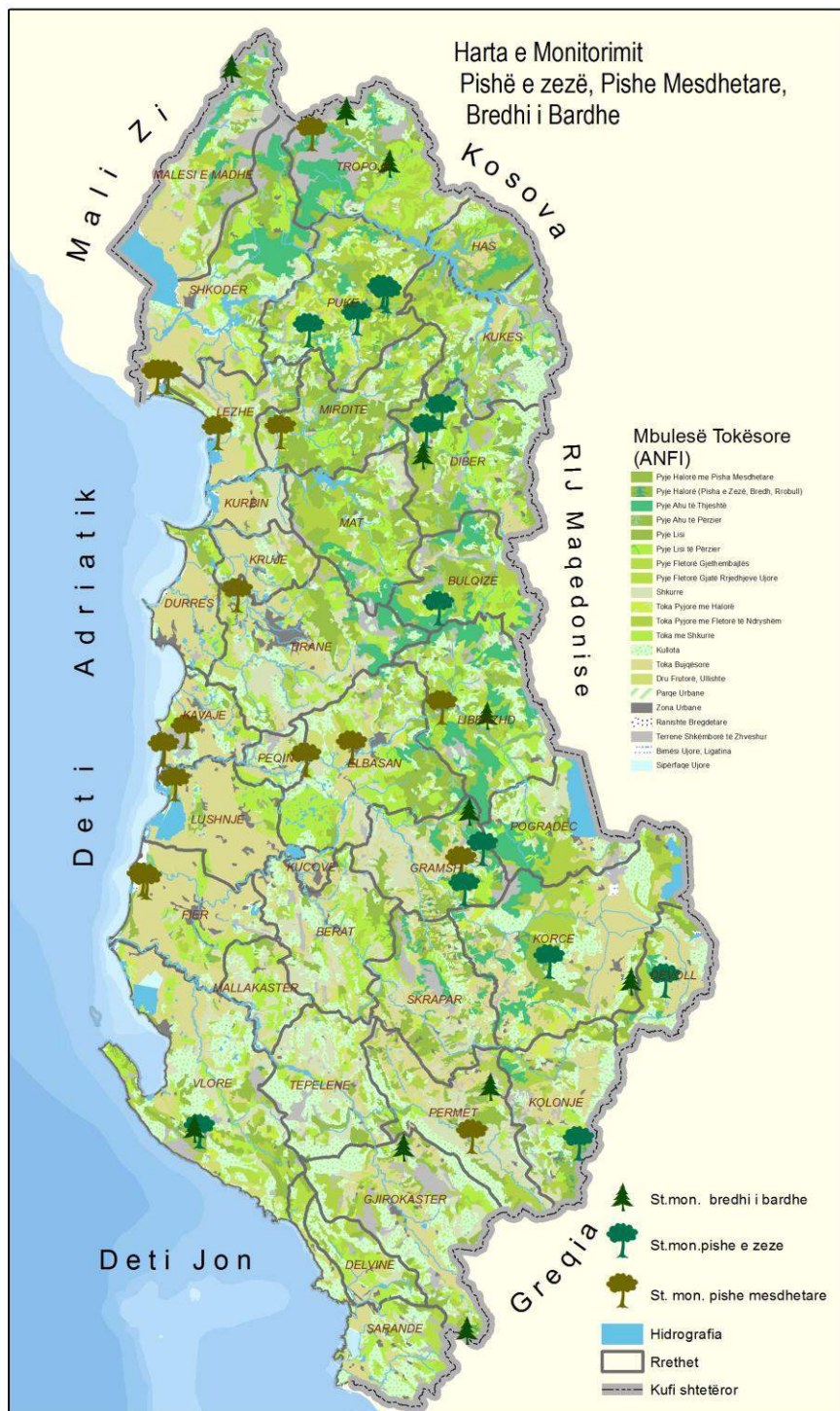
Vezhgimet per identifikimin dhe matjen e shkalles se infeksionit te drureve nga semundjet dhe demtuesit do te kryhen per Llojet:

- Pishë e zezë
- Pisha mesdhetare
- Bredhi i bardhë.

#### Monitorimi i gjendjes shëndetësore të drurëve pyjorë në rrjetin e sipërfaqeve provë (SP):

Matjet do te kryhen me periodicitet vjetor ne rrjetin e SP-ve ne 34 vende, rezultati është vjetor i krahasuar me tre vite të mëparshme ne stacionet si vijon.

HARTA E RRJETIT TË MONITORIMIT TË PYJEVE



## RRJETI I MONITORIMIT TË PYJEVE

### Rrjeti i monitorimit për Pishat mesdhetare

| Nr. | Vendi    | Emërtimi i SP         | Lloji                 | Kordinatat |           |
|-----|----------|-----------------------|-----------------------|------------|-----------|
|     |          |                       |                       | X          | Y         |
| 1   | Lushnje  | Divjake               | P.e butë, Vidh, frash | 4100597    | 1949637   |
| 2   | Lushnje  | Divjake               | P.e egër              | 4099485    | 1949262   |
| 3   | Fier     | Seman                 | P. e butë             | 40 80 513  | 19 41 836 |
| 4   | Fier     | Seman                 | P. e butë             | 40 79 507  | 1940715   |
| 5   | Permet   | Lamicë                | P.e egër, P.deti      | 40 23 884  | 20 36 313 |
| 6   | Elbasan  | Kushe -2              | P.e butë              | 41°09'186  | 20 00 736 |
| 7   | Librazhd | Kuterman              | P.e bute              | 4118237    | 2026743   |
| 8   | Shkoder  | Vilum velipoj         | P. e bute             | 4186527    | 1944383   |
| 9   | Shkoder  | Rezvat velipoj        | P. deti, Plep         | 4286418    | 19 40 572 |
| 10  | Lezhe    | Shëngjin-Tale         | P. deti               | 4145669    | 1935244   |
| 11  | Mirdite  | Kul. e dervenit-Fag   | P. e butë             | 41 78 391  | 1978730   |
| 12  | Tropoje  | Valbon                | Hormoq, Ah            | 4230754    | 1952325   |
| 13  | Kavaje   | Beden                 | P.e egër              | 410761     | 1931353   |
| 14  | Kavaje   | Spille                | P.e butë              | 41504026   | 1927511   |
| 15  | Tirane   | Preze                 | P.e butë              | 4125265    | 1940055   |
| 16  | Peqin    | Malsi e .Peqinit      | P.e butë              | 4106355    | 1987479   |
| 17  | Gramsh   | Buzë përroit të Vusas | P.e butë              | 4050248    | 2019337   |

### Rrjeti i i monitorimit për pishën e zeze

| Nr        | Vendi              | Emërtimi I SP | Gjatesi gjeografike | Gjeresi gjeografike | Siperfaqja Ha | Altituda |
|-----------|--------------------|---------------|---------------------|---------------------|---------------|----------|
| <b>18</b> | <b>DIBER</b>       |               |                     |                     |               |          |
|           | Lure 1             | 139 ab        | 20°15'30"           | 41°50'00"           | 20            | 1300     |
|           | Lure PK            | 129, 132      | 20°12'50"           | 41°47'25"           | 33            | 1100     |
| <b>19</b> | <b>PUKE</b>        |               |                     |                     |               |          |
|           | Lum Bardhe         | 6 deri ne 8   | 20°00'30"           | 42°02'10"           | 30            | 900      |
|           | Tuç                | 61 deri 64    | 20°05'38"           | 42°05'10"           | 100           | 900      |
|           | Terbun             | 81, 82 b      | 19°52'00"           | 42°00'30"           | 47            | 1100     |
|           | Kodrat e Pukes     | 6             | 20°05'00"           | 42°05'42"           | 50            | 1000     |
| <b>20</b> | <b>MAT</b>         |               |                     |                     |               |          |
|           | Isuf Emin Plloçi   | 24            | 20°15'20"           | 41°24'00"           | 22            | 1200     |
| <b>21</b> | <b>KORÇE</b>       |               |                     |                     |               |          |
|           | Perparimaj- Dardhe | 197, 198      | 20°55'00"           | 40°35'00"           | 40            | 900      |
|           | Voskopoje          | 3,4,5         | 20°35'00"           | 40°37'30"           | 40            | 1200     |

|           |  |              |                        |                        |          |             |
|-----------|--|--------------|------------------------|------------------------|----------|-------------|
| <b>22</b> | <b>GRAMSH</b><br>Dushku i Bulçarit<br>Rove | 52, 55<br>21 | 20°20'10"<br>20°23'20" | 40°47'00"<br>40°52'20" | 83<br>30 | 900<br>1000 |
| <b>23</b> | <b>VLORE</b><br>Llogara                    | 18           | 19°35'00"              | 40°14'35"              | 30       | 700         |
| <b>24</b> | <b>ERSEKE</b><br>Germej                    | 36           | 20°40'12"              | 40°13'30"              | 47       | 1400        |
|           |  |              |                        |                        |          |             |

**Rrjeti i i monitorimit për bredhi i bardhe**

| Nr        | Vendi  | Emërtimi I SP | Gjatesia<br>gjeografike | Gjeresia<br>gjeografike | Siperfaqja<br>Ha | Altituda              |
|-----------|--|---------------|-------------------------|-------------------------|------------------|-----------------------|
| <b>25</b> | <b>SHKODER</b><br>Lugina e Vermoshit           | 103           | 19°37'40"               | 42°35'00"               | 30               | 1400                  |
| <b>26</b> | <b>TROPOJE</b><br>Cerem Dragobi<br>Lumi Gashit | 87-88<br>89.b | 19°47'00"<br>20°12'00"  | 42°31'00"<br>42°31'00"  | 10<br>17         | 1700<br>1500          |
| <b>27</b> | <b>DIBER</b><br>Lure (PK)                      | 6-32          | 20°12'20"               | 41°44'20"               | 64               | 1200-1700             |
| <b>28</b> | <b>LIBRAZHD</b><br>Rajc                        | 64-65         | 20°24'00"               | 41°10'00"               | 77               | 1500                  |
| <b>29</b> | <b>GJIROKASTER</b><br>Sotir<br>Zhej            | 29-30<br>80   | 20°18'10'<br>20°10'10"  | 39°49'00"<br>40°12'55"  | 80<br>55         | 700-1100<br>1100-1600 |
| <b>30</b> | <b>PERMET</b><br>Hotove                        | 13.a          | 20°25'00"               | 40°21'00"               | 28               | 1350                  |
| <b>31</b> | <b>ERSEKE</b><br>Germej Shelgur                | 40            | 20°41'00"               | 40°14'30"               | 34               | 1450                  |
| <b>32</b> | <b>KORÇE</b><br>Bozdovec                       | 6,7,8         | 20°49'10"               | 40°35'00"               | 120              | 1200                  |
| <b>33</b> | <b>VLORE</b><br>Llogara                        | 10            | 19°34'10"               | 40°15'00"               | 30               | 700-900               |
| <b>34</b> | <b>GRAMSH</b><br>Lukove                        | 51a-52b       | 20°21'00"               | 40°57'20"               | 34               | 1400                  |
|           |  |               |                         |                         |                  |                       |

Shënim: Në varësi të gjëndjes rrjeti i sipërfaqeve prove për monitorimin e treguesve të shëndetit në pyje mund ti shtohet apo hiqen sipërfaqe sipas rastit te paraqitur ne terren.



### Kriteri C4 : Mirëmbajtja, Konservimi dhe Përmirësimi i Diversitetit Biologjik të Ekosistemeve Pyjore:

Treguesi: Monitorimi i rrjetit të burimeve gjenetike pyjore dhe biodiversitetit në popullatat e Bredhit dhe Pishës së zezë.

Ruajtja dhe përdorimi i burimeve gjenetike pyjore, janë çështje thelbësore për të përsheptuar përshtatjen gjenetike të drurëve e popullatave të tyre në mjedise të reja dhe për të ruajtur kapacitetin adaptiv të tyre në evolucionin e mëtejshëm të pyjeve në Shqipëri.

Llojet  
Pishë e zezë  
Bredhi i bardhë.

#### Rrjeti i sipërfaqeve provë

Vezhgimet dhe matjet do të kryhen me periodicitet 5 vjeçar në rrjetin e SP-ve në 17 vende, rezultati është vjetor i krahasuar me 5 vjeçarin e mëparshëm në stacionet si vijon.

Rrjeti i konservimit të burimeve gjenetike për llojin **pisha e zeze**

| Nr | Vendi              | Emërtimi I SP | Gjatesi gjeografike | Gjeresi gjeografike | Sipërfaqja Ha | Altituda |
|----|--------------------|---------------|---------------------|---------------------|---------------|----------|
| 1  | <b>DIBER</b>       |               |                     |                     |               |          |
|    | Lure 1             | 139 ab        | 20°15'30"           | 41°50'00"           | 20            | 1300     |
|    | Lure PK            | 129, 132      | 20°12'50"           | 41°47'25"           | 33            | 1100     |
| 2  | <b>PUKE</b>        |               |                     |                     |               |          |
|    | Lum Bardhe         | 6 deri në 8   | 20°00'30"           | 42°02'10"           | 30            | 900      |
|    | Tuç                | 61 deri 64    | 20°05'38"           | 42°05'10"           | 100           | 900      |
|    | Terbun             | 81, 82 b      | 19°52'00"           | 42°00'30"           | 47            | 1100     |
|    | Kodrat e Pukes     | 6             | 20°05'00"           | 42°05'42"           | 50            | 1000     |
| 3  | <b>MAT</b>         |               |                     |                     |               |          |
|    | Isuf Emin Plloçi   | 24            | 20°15'20"           | 41°24'00"           | 22            | 1200     |
| 4  | <b>KORÇE</b>       |               |                     |                     |               |          |
|    | Perparimaj- Dardhe | 197, 198      | 20°55'00"           | 40°35'00"           | 40            | 900      |
|    | Voskopoje          | 3,4,5         | 20°35'00"           | 40°37'30"           | 40            | 1200     |
| 5  | <b>GRAMSH</b>      |               |                     |                     |               |          |
|    | Dushku i Bulçarit  | 52, 55        | 20°20'10"           | 40°47'00"           | 83            | 900      |
|    | Rove               | 21            | 20°23'20"           | 40°52'20"           | 30            | 1000     |
| 6  | <b>VLORE</b>       |               |                     |                     |               |          |
|    | Llogara            | 18            | 19°35'00"           | 40°14'35"           | 30            | 700      |
| 7  | <b>ERSEKE</b>      |               |                     |                     |               |          |
|    | Germenj            | 36            | 20°40'12"           | 40°13'30"           | 47            | 1400     |

Rrjeti i konservimit te burimeve gjeneitike per llojin **bredhi i bardhe**

| Nr | Rrethi/ Ek Pyjore                              | Numri i parceles | Gjatesia gjeografike   | Gjeresia gjeografike   | Siperfaqja Ha | Altituda              |
|----|--|------------------|------------------------|------------------------|---------------|-----------------------|
| 8  | <b>SHKODER</b><br>Lugina e Vermoshit           | 103              | 19°37'40"              | 42°35'00"              | 30            | 1400                  |
| 9  | <b>TROPOJE</b><br>Cerem Dragobi<br>Lumi Gashit | 87-88<br>89.b    | 19°47'00"<br>20°12'00" | 42°31'00"<br>42°31'00" | 10<br>17      | 1700<br>1500          |
| 10 | <b>DIBER</b><br>Lure (PK)                      | 6-32             | 20°12'20"              | 41°44'20"              | 64            | 1200-1700             |
| 11 | <b>LIBRAZHD</b><br>Rajc                        | 64-65            | 20°24'00"              | 41°10'00"              | 77            | 1500                  |
| 12 | <b>GJIROKASTER</b><br>Sotir<br>Zhej            | 29-30<br>80      | 20°18'10"<br>20°10'10" | 39°49'00"<br>40°12'55" | 80<br>55      | 700-1100<br>1100-1600 |
| 13 | <b>PERMET</b><br>Hotove                        | 13.a             | 20°25'00"              | 40°21'00"              | 28            | 1350                  |
| 14 | <b>ERSEKE</b><br>Germenj Shelgur               | 40               | 20°41'00"              | 40°14'30"              | 34            | 1450                  |
| 15 | <b>KORÇE</b><br>Bozdovec                       | 6,7,8            | 20°49'10"              | 40°35'00"              | 120           | 1200                  |
| 16 | <b>VLORE</b><br>Llogara                        | 10               | 19°34'10"              | 40°15'00"              | 30            | 700-900               |
| 17 | <b>GRAMSH</b><br>Lukove                        | 51a-52b          | 20°21'00"              | 40°57'20"              | 34            | 1400                  |

**Shënim:** Në varësi të gjëndjes konkrete Rrjetit te RNI-ve mund ti shtohen apo hiqen sipërfaqe sipas problematikave.

**Alternativa:** Projekte per perfshirjen e subjekteve shkencore ne tender.

**C4 Mirëmbajtja, Konservimi dhe Përmirësimi i Diversitetit Biologjik të Ekosistemeve Pyjore**

**Treguesi:** Ripërtëritja e Pyjeve (Projekt me Tender)

**Rigjenerimi:** Sipërfaqja e pyjeve të ripërtëritë brenda grumbujve pyjorë, të klasifikuar sipas llojit të ripërtëritjes.

Llojet:

- Ahu
- Pisha e zezë
- Bredhi i bardhë

Vezhgim ne Pyjet e shfrytezuar, te ricunguar dhe te rpyllezimeve per vitet (2011- 2015).

Vezhgamet dhe matjet do te kryhen me periodicitet 5 vjeçar ne pyjet e shfrytezuar te ricunguar dhe rpyllezime ne 36 vende(rrethe), rezultati është vjetor i krahasuar me 5 vjeçarin e mepareshme.

## Kriteri C2. Mirëmbajtja e Ekosistemit Pyjor, Shëndeti dhe vitaliteti i pyjeve.

### 2.1 Depozitimi i ndotësve të ajrit (Projekt me Tender)

Depozitimi i ndotësve të ajrit në pyje, është një tregues domosdoshmërisht i matshëm për vlerësimin dhe monitorimin e efekteve të ndotjes ajrit në ekosistemi Pyjor, por aktualisht ky tregues mbetet ende i pa përfshirë në sistemin e monitorimit në Shqipëri, nga mungesa e mjeteve financiare, por edhe nga pamundësit logjistike dhe organizimit të kapaciteteve njerëzore në këtë fushë.

### 2.2 Gjëndja e tokës (Projekt me Tender)

Permbajtja kimike e tokës (pH, kapaciteti i këmbimit, raporti C / N, C organike, ) në pyll dhe në tokat të tjera pyjore në lidhje me aciditetin dhe eutrofikimin e tokës, të klasifikuar sipas llojeve kryesore të tokës.

Pyjet janë kryesisht subjekt i ndikimeve negative të eutrofikimit. Tokat e rrezikuara nga eutrofikimi ndikojnë negativisht tek bimët e ndryshme. Eutrofikimi është produkt i pranisë së azotit tej normave të pranueshme i cili gjëndet në lëndën organike të pa mineralizuar në një raport jo normal midis Karbonit dhe Azotit (C/N). Eutrofikimi është një dukuri sa natyrore aq edhe njerëzore, ai bëhet shpesh i pa padëshirueshëm për bimë të veçanta, duke krijuar një konkurrencë të dukshme brenda llojit dhe midis llojeve të bimëve në habitatet pyjore

### Kriteri C7: Fondi Kullor

**Treguesit:** Të dhëna për fondin kullor, kapacitetin mbajtës, të ardhura

Tipet:

- Verore
- Dimërore

## INDIKATORET E PYJEVE, KULLOTAVE DHE BMA-ve

### INDIKATORET E GJËNDJES

|              |  |
|--------------|--|
| <b>B.5.</b>  | Për biodiversitetin  |
| B. 5. d      | diversiteti i ekosistemeve e habitateve në pyje                |
| B.6.         | Për Pyjet  |
| <b>B.6.d</b> | <b>Gjëndja shëndetsore e pyjeve</b>                            |
| B.6.l        | Lloje të rrezikuara në pyje                                    |
| B.6.o        | Diversiteti i ekosistemeve dhe habitateve në pyje              |
| B.6.p        | Diversiteti i ekosistemeve dhe habitateve në zonat e mbrojtura |
| <b>B.7.</b>  | <b>Për Kullotat</b>  |
| B.7.a        | Fondi kullor sipas pronësisë verore e dimërore                 |
| B.7.b        | Kapaciteti mbajtës   |
| B.7.f        | Sipërfaqet e përshkruar e të djegur nga zjarret                |
| <b>B.8.</b>  | <b>Për bimët mjeksore</b>                                      |

### INDIKATORET E NDIKIMIT

|             |  |
|-------------|--|
| <b>C.6.</b> | <b>Indikatorët e ndikimit</b>  |
| C .6. c     | sipërfaqja e përgjithshme dhe vjetore e pyjeve të demtuara nga sëmundjet e demtuesit |
| C .6. ç     | speciet e rrezikuara   |

Kriteret i përkasin Procesit Forest Europe

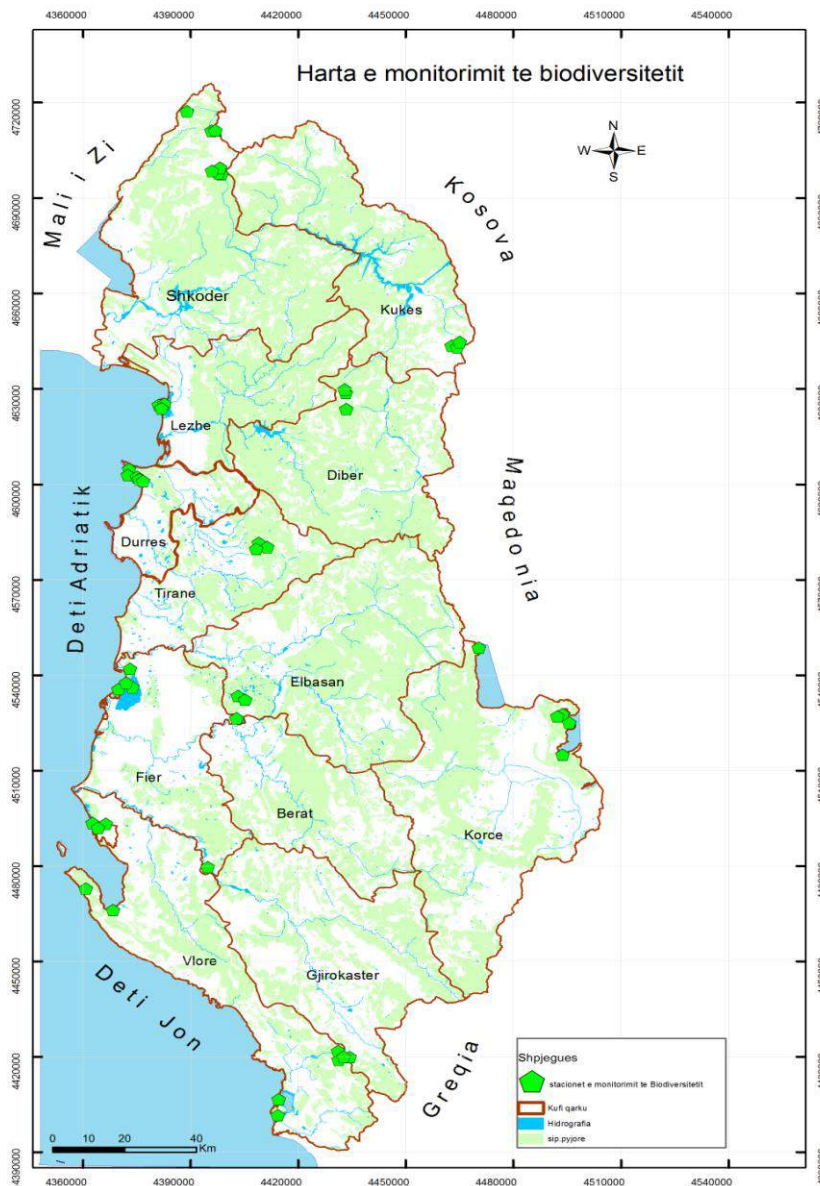
Indikatorët i përkasin aneksit të VKM-së 1189 datë 18.11.2009 "Për rregullat dhe procedurat për hartimin dhe zbatimin e programit kombëtarë të monitorimit të mjedisit "

## 1.6 PROGRAMI I MONITORIMIT TË BIODIVERSITETIT

**Në të gjitha vendet monitorimi do të kryhet në një bazë 4 vjecare.**

Këto anketa duhet të organizohen ndërmjet ekspertëve që përfaqesojnë degët kryesore të Biodiversitetit (Pemët e larta, Kafshët, Flora Ujore dhe Bop-Kualiteti në mënyrë që të ulen kostot për transportin e ekipeve

### HARTA E RRJETIT TË MONITORIMIT TË BIODIVERSITETIT



## RRJETI I MONITORIMIT TË BIODIVERSITETIT

| N r | Kodi i Vendit | Emri                      | Përshkrim i                                 | Grupet e organizmave për monitorim  | Gjatesia    | Gjeresia    |
|-----|---------------|---------------------------|---|---|-------------|-------------|
| 1   | AL010F01      | <b>Liçeni Butrintit i</b> | Ne veri te liçenit te Butrintit             | Makrofitet (ujore), Pemet e Larta, Kurrizoret(Gjitarët,Zogjte,Zvarranik, Amfibet), jovertebroret (Grupi target: Lepidoptera), Kerpurdha, Likene   | 39.81208611 | 20.01431111 |
| 2   | AL010F02      | <b>Liçeni Butrintit i</b> | Keneta e Vrines                             | Makrofitet (ujore), Pemet e Larta, Kurrizoret(Gjitarët,Zogjte,Zvarranike Amfibet), jovertebroret (Grupi target: Lepidoptera), Kerpurdha, Likene   | 39.74206944 | 19.9988     |
| 3   | AL025F01      | <b>Liçeni Bistrices</b>   | Liçen                                       | Makrofitet (ujore), Pemet e Larta, Kurrizoret(Gjitarët,Zogjte,Zvarranike Amfibet), jovertebroret (Grupi target: Lepidoptera), Kerpurdha, Likene   | 39.919175   | 20.18551389 |
| 4   | AL025F02      | <b>Liçeni Bistrices</b>   | Pyll  | Pemet e Larta, Kurrizoret(Gjitarët,Zogjte,Zvarranike Amfibet), jovertebroret (Grupi target: Lepidoptera), Kerpurdha, Likene   | 39.92268333 | 20.19121111 |
| 5   | AL025F03      | <b>Syri Kalter</b>        | Burimi i Syrit te kalter                    | Makrofitet (ujore), Pemet e Larta, Kurrizoret(Gjitarët,Zogjte,Zvarranike Amfibet), jovertebroret (Grupi target: Lepidoptera), Kerpurdha, Likene   | 39.92488056 | 20.19340833 |
| 6   | AL025F04      | <b>Syri Kalter</b>        | Sipër Syrit te Kalter afer rruges nacionale | Makrofitet (ujore), Pemet e Larta, Kurrizoret(Gjitarët,Zogjte,Zvarranike Amfibet), jovertebroret (Grupi target: Lepidoptera), Kerpurdha, Likene   | 39.91669444 | 20.192      |
| 7   | AL080F01      | <b>Orikumi</b>            | Laguna                                      | Grupet kryesore (si me sipër). Grupet target: gjitarët (vidrat, cakallet, lukariqet e nates); zogjte (zogj grabitqar); zvarraniket (breshke uji, Gjarpër uji), Amfibet                      | 40.31635278 | 19.449525   |
| 8   | AL080F02      | <b>Karaburun</b>          | Peme lisi, shkurre dhe kullota              | Grupet kryesore (si me sipër). Grupet target: gjitarët (ujku, gjitarët e vegjel, lakuriqet e nates); zogjte (zogj grabitqare dhe zogjte e pyllit), zvarraniket (breshke, gjarpër, hardhuca) | 40.37616944 | 19.3589     |
| 9   | AL100F01      | <b>Lumi Vjosa</b>         | Rrjedha e lumit Vjose                       | Grupet kryesore (si me sipër). Grupet target: gjitarët (vidrat, cakallet, lukariqet e nates); zogjte (zogj grabitqar); zvarraniket (breshke uji, Gjarpër uji), Amfibet                      | 40.442456   | 19.757908   |
| 10  | AL130F01      | <b>Laguna Nartes</b>      | Lagune, Salinas                             | Grupet kryesore (si me sipër). Grupet target: zogjte e ujit   | 40.56088333 | 19.42106389 |
| 11  | AL130F02      | <b>Laguna Nartes</b>      | Rryp pylli, ne mes te lagunes dhe detit     | Makrofitet (ujore), Pemet e Larta, Kurrizoret(Gjitarët,Zogjte,Zvarranike Amfibet), jovertebroret (Grupi target: Lepidoptera), Kerpurdha, Likene   | 40.56277778 | 19.37722222 |

|    |              |                            |                        |   |                 |                 |
|----|--------------|----------------------------|------------------------|---|-----------------|-----------------|
| 12 | AL130F0<br>3 | <b>Laguna Nartes</b>       | Dunat e reres          | Pemet e Larta, kurrizoret (Gjitaret,Zogjte,Zvarraniket, Amfibet), jovertebroret (Grupi target: Lepidoptera), Kerpurdha, Likene                    | 40.5648333<br>3 | 19.3851111<br>1 |
| 13 | AL220F0<br>1 | <b>Gorice (Prespa)</b>     | Prespa-Kallamas        | Makrofitet (ujore), Pemet e Larta, Kurrizoret(Gjitaret,Zogjte,Zvarranik Amfibet), jovertebroret (Grupi target: Lepidoptera), Kerpurdha, Likene    | 40.8824361<br>1 | 20.9246972<br>2 |
| 14 | AL220F0<br>2 | <b>Gorice (Prespa)</b>     | Gjiri Prespa-Gollomboc | Makrofitet (ujore), Pemet e Larta, Kurrizoret(Gjitaret,Zogjte,Zvarranik Amfibet), jovertebroret (Grupi target: Lepidoptera), Kerpurdha, Likene    | 40.8575388<br>9 | 20.9470694<br>4 |
| 15 | AL220F0<br>3 | <b>Gorice (Prespa)</b>     | Gjiri Prespa-Zaroshka  | Makrofitet (ujore), Pemet e Larta, Kurrizoret(Gjitaret,Zogjte,Zvarranike Amfibet), jovertebroret (Grupi target: Lepidoptera), Kerpurdha, Likene   | 40.7669472<br>2 | 20.9255861<br>1 |
| 16 | AL220F0<br>4 | <b>Gorice (Prespa)</b>     | Pylli Gorice e madhe   | Pemet e Larta, Kurrizoret (Gjitaret,Zogjte,Zvarraniket, Amfibet), jovertebroret (Grupi target: Lepidoptera), Kerpurdha, Likene                    | 40.8763972<br>2 | 20.9073722<br>2 |
| 17 | AL240F0<br>1 | <b>Dumre (Elbasan)</b>     | Liçeni Gjate           | Grupet kryesore (si me sipër). Speciet target: Nuphar lutea, Nymphaea alba, Trapa natans  | 40.928333<br>3  | 19.849989<br>6  |
| 18 | AL240F0<br>2 | <b>Dumre (Elbasan)</b>     | Liçeni i Merhojes      | Pemet e Larta, Kurrizoret (Gjitaret,Zogjte,Zvarraniket, Amfibet), jovertebroret (Grupi target: Lepidoptera), Kerpurdha, Likene                    | 40.9173583<br>3 | 19.8733055<br>6 |
| 19 | AL240F0<br>3 | <b>Dumre (Elbasan)</b>     | Liçeni i Thanës        | Makrofitet (ujore), Pemet e Larta, Kurrizoret(Gjitaret,Zogjte,Zvarranike Amfibet), jovertebroret (Grupi target: Lepidoptera), Kerpurdha, Likene   | 40.8645972<br>2 | 19.8458361<br>1 |
| 20 | AL260F0<br>1 | <b>Karavasta (Lushnje)</b> | Lagune                 | Grupet kryesore (si me sipër). Grupet target: Zogjte (zogjte e ujit), Zvarraniket, Zostera noltii, Ruppia cirrhosa                                | 40.948869<br>2  | 19.499769<br>1  |
| 21 | AL260F0<br>2 | <b>Karavasta (Lushnje)</b> | Bregdeti               | Pemet e Larta, kurrizoret (Gjitaret,Zogjte,Zvarraniket, Amfibet), jovertebroret (Grupi target: Lepidoptera), Kerpurdha, Likene                    | 40.942061<br>2  | 19.454056<br>3  |
| 22 | AL260F0<br>3 | <b>Karavasta (Lushnje)</b> | Pyll – duna rere       | Pemet e Larta, Kurrizoret (Gjitaret,Zogjte,Zvarraniket, Amfibet), jovertebroret (Grupi target: Lepidoptera), Kerpurdha, Likene                    | 40.9613722<br>2 | 19.4786333<br>3 |
| 23 | AL260F0<br>4 | <b>Karavasta (Lushnje)</b> | Pyll pishe             | Pemet e Larta, Kurrizoret (Gjitaret,Zogjte,Zvarraniket, Amfibet), jovertebroret (Grupi target: Lepidoptera), Kerpurdha, Likene                    | 41.0000027<br>8 | 19.4899166<br>7 |
| 24 | AL290F0<br>1 | <b>Lin Pogradec</b>        | Breg liçeni            | Makrofitet (ujore), Pemet e Larta, Kurrizoret(Gjitaret,Zogjte,Zvarranike t Amfibet), jovertebroret (Grupi target: Lepidoptera), Kerpurdha, Likene | 41.0692555<br>6 | 20.6469777<br>8 |
| 25 | AL290F0      | <b>Lin</b>                 | Maje kodre             | Pemet e Larta, Kurrizoret   | 41.0682611<br>6 | 20.6466416<br>8 |

|    |              |                         |  |  |                 |                 |
|----|--------------|-------------------------|--|--|-----------------|-----------------|
|    | 2            | <b>Pogradec</b>         |  | (Gjitaret,Zogjte,Zvarraniket, Amfibet), jovertebroret (Grupi target: Lepidoptera), Kerpurdha, Likene   | 1               | 7               |
| 26 | AL370F0<br>1 | <b>DajtiNP (Tirane)</b> | Fushe me bar, kullote                  | Grupet kryesore (si me sipër). Grupet target: lakuriqet e nates, gjitaret e vegjel   | 41.3620277<br>8 | 19.9113055<br>6 |
| 27 | AL370F0<br>2 | <b>DajtiNP (Tirane)</b> | Pyll                                   | Pemet e Larta, Kurrizoret (Gjitaret,Zogjte,Zvarraniket, Amfibet), jovertebroret (Grupi target: Lepidoptera), Kerpurdha, Likene                   | 41.3521666<br>7 | 19.9263888<br>9 |
| 28 | AL370F0<br>3 | <b>DajtiNP (Tirane)</b> | Rrjedhe uji ne mal                     | Grupet kryesore (si me sipër). Speciet target: Rana graeca, Triturus spp.  | 41.3561388<br>9 | 19.9180555<br>6 |
| 29 | AL420F0<br>1 | <b>Rrotull (Durres)</b> | Brenda ne det, Sipër fushave Posidonia | Grupet kryesore (si me sipër). Grupet target : Komuniteti Posidonia oceanica   | 41.548331       | 19.464694       |
| 30 | AL420F0<br>2 | <b>Rrotull (Durres)</b> | Breg shkembor                          | Grupet kryesore (si me sipër). Speciet target: Fucus virsoides   | 41.549392       | 19.470242       |
| 31 | AL420F0<br>3 | <b>Rrotull (Durres)</b> | Maquis                                 | Pemet e Larta, Kurrizoret (Gjitaret,Zogjte,Zvarraniket, Amfibet), jovertebroret (Grupi target: Lepidoptera), Kerpurdha, Likene                   | 41.5445388<br>9 | 19.5018472<br>2 |
| 32 | AL420F0<br>4 | <b>Rrotull (Durres)</b> | Stream                                 | Makrofitet (ujore), Pemet e Larta, Kurrizoret(Gjitaret,Zogjte,Zvarranike Amfibet), jovertebroret (Grupi target: Lepidoptera), Kerpurdha, Likene  | 41.5381944<br>4 | 19.5095833<br>3 |
| 33 | AL420F0<br>5 | <b>Rrotull (Durres)</b> | Det, breg                              | Pemet e Larta, Kurrizoret (Gjitaret,Zogjte,Zvarraniket, Amfibet), jovertebroret (Grupi target: Lepidoptera), Kerpurdha, Likene                   | 41.5392222<br>2 | 19.50325        |
| 34 | AL490F0<br>1 | <b>Ishull Lezhe</b>     | Det, breg                              | Grupet kryesore (si me sipër). Grupet target: Gjitaret (vidra), Zogjte (zogjte e ujit, zogjte grabitqare), Zvarraniket                           | 41.749125       | 19.5698694<br>4 |
| 35 | AL490F0<br>2 | <b>Ishull Lezhe</b>     | Rrjedhe lumi                           | Grupet kryesore (si me sipër). Grupet target: Gjitaret (vidra), Zogjte (zogjte e ujit, zogjte grabitqare), Zvarraniket, Amfibet                  | 41.7521111<br>1 | 19.5883611<br>1 |
| 36 | AL490F0<br>3 | <b>Ishull Lezhe</b>     | Pyll Aluvial                           | pyjet aluviale: gjitaret, Zogjte (qukapiket, zogjte grabitqare), Zvarraniket, Amfibet  | 41.739325       | 19.5792472<br>2 |
| 37 | AL520F0<br>1 | <b>Lure (Diber)</b>     | Liqen akullnajor                       | Makrofitet (ujore), Pemet e Larta, Kurrizoret(Gjitaret,Zogjte,Zvarraniket Amfibet), jovertebroret (Grupi target: Lepidoptera), Kerpurdha, Likene | 41.7888361<br>1 | 20.1963416<br>7 |
| 38 | AL520F0<br>2 | <b>Lure (Diber)</b>     | Liqen akullnajor                       | Grupet kryesore (si me sipër). Grupet target: Nuphar lutea, Nymphaea alba  | 41.742725       | 20.198317       |
| 39 | AL520F0<br>4 | <b>Lure (Diber)</b>     | Pyll                                   | Pemet e Larta, Kurrizoret (Gjitaret,Zogjte,Zvarraniket, Amfibet), jovertebroret (Grupi target: Lepidoptera), Kerpurdha, Likene                   | 41.7990361<br>1 | 20.19175        |

|    |              |                          |                                    |  |                 |                 |
|----|--------------|--------------------------|------------------------------------|--|-----------------|-----------------|
| 40 | AL535F0<br>1 | <b>Korab-Koritnik</b>    | Kullota Alpine dhe Subalpine       | Pemet e Larta, Kurrizoret (Gjitaret,Zogjte,Zvarraniket, Amfibet), jovertebroret (Grupi target: Lepidoptera), Kerpuurda, Likene                   | 41.91675        | 20.568375       |
| 41 | AL535F0<br>2 | <b>Korab-Koritnik</b>    | Kullota Alpine dhe Subalpine       | Pemet e Larta, Kurrizoret (Gjitaret,Zogjte,Zvarraniket, Amfibet), jovertebroret (Grupi target: Lepidoptera), Kerpuurda, Likene                   | 41.9201388<br>9 | 20.56864        |
| 42 | AL535F0<br>3 | <b>Korab-Koritnik</b>    | Kullota Alpine dhe Subalpine       | Pemet e Larta, Kurrizoret (Gjitaret,Zogjte,Zvarraniket, Amfibet), jovertebroret (Grupi target: Lepidoptera), Kerpuurda, Likene                   | 41.9353         | 20.5771944<br>4 |
| 43 | AL610F0<br>1 | <b>ThethNP (Shkoder)</b> | Lume                               | Grupet kryesore (si me sipër). Grupet target: gjitaret (Vidra), zogjte (Cinclus Motacilla sp.), zvarraniket dhe amfibet                          | 42.4039388<br>9 | 19.7668805<br>6 |
| 44 | AL610F0<br>2 | <b>ThethNP (Shkoder)</b> | Fushe me bar                       | Pemet e Larta, Kurrizoret (Gjitaret,Zogjte,Zvarraniket, Amfibet), jovertebroret (Grupi target: Lepidoptera), Kerpuurda, Likene                   | 42.4077777<br>8 | 19.7566277<br>8 |
| 45 | AL610F0<br>3 | <b>ThethNP (Shkoder)</b> | Fushe me bar                       | Pemet e Larta, Kurrizoret (Gjitaret,Zogjte,Zvarraniket, Amfibet), jovertebroret (Grupi target: Lepidoptera), Kerpuurda, Likene                   | 42.4083361<br>1 | 19.7628         |
| 46 | AL610F0<br>4 | <b>ThethNP (Shkoder)</b> | Pyll                               | Pemet e Larta, Kurrizoret (Gjitaret,Zogjte,Zvarraniket, Amfibet), jovertebroret (Grupi target: Lepidoptera), Kerpuurda, Likene                   | 42.4187888<br>9 | 19.7520916<br>7 |
| 47 | AL630F0<br>1 | <b>Lepushe-Vermosh</b>   | Pyll, fushe me bar, Rrjedhe ne mal | Makrofitet (ujore), Pemet e Larta, Kurrizoret(Gjitaret,Zogjte,Zvarraniket Amfibet), jovertebroret (Grupi target: Lepidoptera), Kerpuurda, Like   | 42.5264777<br>8 | 19.7310972<br>2 |
| 48 | AL630F0<br>2 | <b>Lepushe-Vermosh</b>   | Pyll, fushe me bar, Rrjelle ne mal | Makrofitet (ujore), Pemet e Larta, Kurrizoret(Gjitaret,Zogjte,Zvarraniket Amfibet), jovertebroret (Grupi target: Lepidoptera), Kerpuurda, Likene | 42.5272555<br>6 | 19.7440666<br>7 |
| 49 | AL630F0<br>3 | <b>Lepushe-Vermosh</b>   | Rrjedhe                            | Makrofitet (ujore), Pemet e Larta, Vertebrates(Mammals,Birds,Reptiles, Amphibians), Invertebrates (Target group: Lepidoptera), Fungi, Lichens    | 42.5829111<br>1 | 19.5297527<br>8 |
| 50 | AL630F0<br>4 | <b>Lepushe-Vermosh</b>   | Lumi Cemi                          | Makrofitet (ujore), Pemet e Larta, Vertebrates(Mammals,Birds,Reptiles, Amphibians), Invertebrates (Target group: Lepidoptera), Fungi, Lichens    | 42.4275694<br>4 | 19.5297527<br>8 |



## INDIKATORËT E BIODIVERSITETIT

### INDIKATORET E CILËSISË

| <b>B.5.</b> | Indikatorët e gjendjes                                       |
|-------------|--|
| B 5 c       | diversiteti i ekosistemeve e habitateve                      |
| B 5 e       | diversiteti i ekosistemeve e habitateve në zonat e mbrojtura |
| B 5 f       | diversiteti i ekosistemeve e habitateve në ujëra             |

### INDIKATORET E NDIKIMIT

| <b>C.6.</b> | Indikatorët e ndikimit |
|-------------|------------------------|
| C 6 ç       | speciet e rrezikuara   |
| C 6 d       | speciet e kërcënuara   |
| C 6 dh      | speciet e zhdukura     |

Indikatorët i perkasin aneksit te VKM-se 1189 datë 18.11.2009”Për rregullat dhe procedurat për hartimin dhe zbatimin e programit kombëtarë të monitorimit të mjedisit “.

## 1.7 INDIKATORËT E MONITORIMIT SIPAS MINISTRIVE TË LINJËS

### Indikatorët e monitorimit të Ministrise Shendetësise

#### INDIKATORËT E CILËSISË

| <b>B.3. B.4</b> | <b>Indikatoret e gjendjes</b>                                |
|-----------------|--|
| B 3 a           | përmbajtja e lëndës së ngurtë, të pezullt në ajër            |
| B 3 b           | përmbajtja e ozonit, O <sub>3</sub> , në ajër                |
| B 3 c           | përmbajtja e plumbit, Pb, në ajër                            |
| B 3 ç           | përmbajtja e dioksidit të squfurit SO <sub>2</sub> , në ajër |
| B 3 d           | përmbajtja e oksideve të azotit, NO <sub>x</sub> , në ajër   |
| B 3 e           | përmbajtja e hidrokarburevenë ajër                           |
| B 3 ë           | niveli i zhurmave  |
| B 4.1 h         | treguesit bakteriale   |
| B4.2 c          | parametrat mikrobiologjike për ujërat e plazheve             |

#### INDIKATORËT E NDIKIMIT

| <b>C.4</b> | <b>Indikatoret e ndikimit</b>   |
|------------|---|
| C.4.ç)     | shkalla e ekspozimit të popullsisë ndaj ndotjes mikrobiologjike dhe kimike, të plazheve |
| C.5.c)     | shkalla e ekspozimit të popullsisë ndaj ujërave nëntokësore të ndotura                  |
| C 7.ë      | shkalla e ekspozimit të popullsisë ndaj ndotjes së tokës                                |

#### INDIKATORËT E PRESIONIT

| <b>Ç</b> | <b>Indikatoret e presionit</b>                |
|----------|---|
| Ç3.c     | Permbajtja ne perqindje e e perberesve ndotes |
| C3.ç     | Perberja merceologjike.                       |

Indikatorët i perkasin aneksit te VKM-se 1189 datë 18.11.2009”Për rregullat dhe procedurat për hartimin dhe zbatimin e programit kombëtarë të monitorimit të mjedisit“.

## Indikatorët e monitorimit të Ministrisë Bujqësive Zhvillimit Rural dhe Administrimit të Ujrave

### INDIKATORËT E NDIKIMIT

| C 7   | Indikatorët e ndikimit   |
|-------|--|
| C7.c  | sipërfaqja e tokës së degraduar  |
| C7.ç  | sipërfaqja e tokës djerrë  |
| C7.d  | sipërfaqja dhe lokalizimi i tokave të ndotura me metale të rënda                   |
| C7.dh | sipërfaqja dhe lokalizimi i tokave të ndotura me hidrokarbure                      |
| C7.e  | sipërfaqja dhe lokalizimi i tokave të ndotura me kimikate dhe mbetje të rrezikshme |

### INDIKATORËT E PRESIONIT

| Ç9   | Indikatorët e presionit                               |
|------|---|
| Ç9.a | sasia vjetore e plehrave kimike për përdorim bujqësor |

## Indikatorët e monitorimit të Ministrisë së Transportit dhe Infrastrukturës

### INDIKATORËT E PRESIONIT

| Ç     | Indikatorët e presionit   |
|-------|---|
| Ç5 d  | vëllimi i mbeturinave inerte të sektorit të ndërtimit dhe shpërndarja e tyre, |
| Ç 3 a | sasia vjetore e prodhimit   |
| Ç 3 b | shpërndarja e mbetjeve sipas bashkive dhe qarqeve                             |

Indikatorët i perkasin aneksit të VKM-së 1189 datë 18.11.2009“Për rregullat dhe procedurat për hartimin dhe zbatimin e programit kombëtarë të monitorimit të mjedisit“.

## Indikatorët e monitorimit të Ministrisë Energjisë dhe Industrisë

### INDIKATORËT E CILËSISË

| B.1 B.4.3 | Indikatorët e gjendjes  |
|-----------|---|
| B1ç       | niveli ujrave nëntokësore                                       |
| B4.3 a    | pH  |
| B4.3b     | fortësia e përgjithëshme  |
| B4.3c     | alkaliniteti  |
| B4.3m     | shkalla e kripshmërisë  |
| B4.3d     | përmbajtja e nitrateve  |
| B4.3l     | Përmbajtja HCO <sub>3</sub> , CO <sub>3</sub> , SO <sub>4</sub> |

### INDIKATORËT E NDIKIMIT

| C.4 C 5 C6 | Indikatorët e ndikimit  |
|------------|---|
| C4 a       | lëvizja e vijës bregore, erozioni dhe akumulimi                             |
| C4 b       | ujë-këmbimi det-lagunë  |
| C4 c       | dinamika e deltave të lumenjve  |
| C5 a       | zonat me kripshmëri të lartë  |
| C5 b       | zonat e ndjeshme ndaj ndotjes në vëllim                                     |
| C5 ç       | tejkalimet e normave të cilësisë së treguesve të pikës B4.3.                |
| C 6 e      | Ndikimet antropogjene dhe të dukurive gjeologjike në diversitetin biologjik |

### INDIKATORËT E PRESIONIT

| Ç 11   | Indikatorët e presionit  |
|--------|--|
| Ç11 a  | vëllimi vjetor i shfrytëzimit, në përgjithësi dhe sipas baseneve;      |
| Ç 11 b | koeficienti vjetor i shfrytëzimit, në përgjithësi, dhe sipas baseneve. |

Indikatorët perkasin aneksit të VKM-së 1189 datë 18.11.2009 "Për rregullat dhe procedurat për hartimin dhe zbatimin e programit kombëtar të monitorimit të mjedisit".

## Indikatorët e monitorimit të Ministrisë së Mbrojtjes

### INDIKATORËT E PRESIONIT

| Ç   | Indikatorët e presionit   |
|-----|---|
| Ç1  | Sasia vjetore e shkarkimit të CO <sub>2</sub> , NO <sub>x</sub> dhe CH <sub>4</sub>   |
| Ç 1 | shpërndarja e shkarkimeve të CO <sub>2</sub> , NO <sub>x</sub> dhe CH <sub>4</sub> për sektore të ndryshme të ekonomisë, si energji |
| Ç 2 | sasitë vjetore të shkarkimeve në qendrat urbane të SO <sub>2</sub> , NO <sub>x</sub> , CO <sub>2</sub> , CO                         |
| Ç 2 | shpërndarja e shkarkimeve të SO <sub>2</sub> e NO <sub>x</sub> , sipas sektorëve të ekonomisë                                       |
| Ç 2 | sasia vjetore e elementëve të rëndë   |
| Ç 2 | sasia vjetore e radioaktivitetit të precipitimeve atmosferike   |
| Ç 2 | vëllimi vjetor i precipitimeve  |
| Ç 5 | sasitë vjetore të shkarkimeve të ngurta, industriale në përgjithësi   |
| Ç 5 | sasitë vjetore të shkarkimeve të ngurta, industriale për çdo impiant  |
| Ç 5 | përmbajtja në përqindje e përbërësve ndotës për çdo shkarkim të ngurtë  |
| Ç 5 | shpërndarja e shkarkimeve vjetore të ngurta industriale për sektorë të ndryshëm të ekonomisë, energjia, transporti,                 |
| Ç 5 | vëllimi i mbeturinave inerte të sektorit të ndërtimit dhe shpërndarja e tyre,   |
| Ç6  | sasia vjetore e shkarkuar, pH   |
| Ç6  | përmbajtja e NKO-së, përmbajtja e NBO <sub>5</sub> , alkaliniteti, aciditeti, përmbajtja e sulfureve, e amoniakut, e fenoleve, e    |
| Ç6  | përmbajtja e përbërësve specifike në përputhje me specifikat si metalet e rënda,  |
| Ç 8 | sasia vjetore e kimikateve të rrezikshme të importuara.   |

Indikatorët i perkasin aneksit të VKM-se 1189 datë 18.11.2009”Për rregullat dhe procedurat për hartimin dhe zbatimin e programit kombëtarë të monitorimit të mjedisit

## Indikatorët e monitorimit të Aktiviteteve Private

### INDIKATORËT E PRESIONI

| Ç    | Indikatorët e presionit   |
|------|---|
| Ç1 a | sasia vjetore e shkarkimit të CO <sub>2</sub> , NO <sub>x</sub> dhe CH <sub>4</sub>   |
| Ç 1  | shpërndarja e shkarkimeve të CO <sub>2</sub> , NO <sub>x</sub> dhe CH <sub>4</sub> për sektore të ndryshme të ekonomisë, si energji |
| Ç 2  | sasitë vjetore të shkarkimeve në qendrat urbane të SO <sub>2</sub> , NO <sub>x</sub> , CO <sub>2</sub> , CO                         |
| Ç 2  | shpërndarja e shkarkimeve të SO <sub>2</sub> e NO <sub>x</sub> , sipas sektorëve të ekonomisë                                       |
| Ç 2  | sasia vjetore e elementëve të rëndë   |
| Ç 2  | sasia vjetore e radioaktivitetit të precipitimeve atmosferike   |
| Ç 2  | vëllimi vjetor i precipitimeve  |
| Ç 5  | sasitë vjetore të shkarkimeve të ngurta, industriale në përgjithësi   |
| Ç 5  | sasitë vjetore të shkarkimeve të ngurta, industriale për çdo impiant  |
| Ç 5  | përmbajtja në përqindje e përbërësve ndotës për çdo shkarkim të ngurtë  |
| Ç 5  | shpërndarja e shkarkimeve vjetore të ngurta industriale për sektorë të ndryshëm të ekonomisë, energjia, transporti,                 |
| Ç 5  | vëllimi i mbeturinave inerte të sektorit të ndërtimit dhe shpërndarja e tyre,   |
| Ç6   | sasia vjetore e shkarkuar, pH   |

|      |  |
|------|--|
| Ç6 b | përmbajtja e NKO-së, përmbajtja e NBO <sub>5</sub> , alkaliniteti, aciditeti, përmbajtja e sulfureve, e amoniakut, e fenoleve, e   |
| Ç6 c | përmbajtja e përbërësve specifike në përputhje me specifikat si metalet e rënda,   |
| Ç 7a | Inventari i tyre sasia vjetore e shkarkimit të CO <sub>2</sub> , Nox, CH <sub>4</sub> , NH <sub>3</sub> , SO <sub>2</sub> , shkalla e erresise se tymit ,komponimet organike , |
| Ç 7  | Shpërndarja sektoriale e shkronjes “a” për sektoret e industrise ,energjiše ,transportit dhe shërbimeve  |
| Ç 8  | sasia vjetore e kimikateve të rrezikshme të importuara.  |

Indikatorët i përkasin aneksit të VKM-së 1189 datë 18.11.2009”Për rregullat dhe procedurat për hartimin dhe zbatimin e programit kombëtarë të monitorimit të mjedisit“.

## LISTA E SHKURTIMEVE TË PËRDORURA

CEMSA(Consolidation of the Environmental Monitoring Sistem in Albania )  
MSA(Marrëveshja e Stabilizim Asociimit)  
BE (Bashkimi European)  
SIMM(Sistemi i Integruar i Monitorimit te Mjedisit)  
VKM(Vendim i Keshillit të Ministrave )  
PKMM(Programi Kombëtar i Monitorimit te Mjedisit)  
AKM(Agjencia Kombëtare e Mjedisit)  
ISHP(Instituti i Shëndetit Publik)  
OBSh (Organizata Boterore e Shëndetit)  
SHGJSH (Shërbimi Gjeologjik Shqiptarë)  
UB (Universiteti Bujqësore)  
(QA/QC)- Quality Assurance"/Quality Control  
DRM(Drejtoria Rajonale Mjedisit)  
MM (Ministria Mjedisit)  
MMb(Ministria Mbrojtjes  
MSH (Ministria Shëndetësisë)  
MTI(Ministria Transportit dhe Infrastrukturës)  
MEI(Ministria Energjisë dhe Industrisë)  
US( Ujra Sipërfaqësorë)  
UN( Ujra Nëntokësorë)