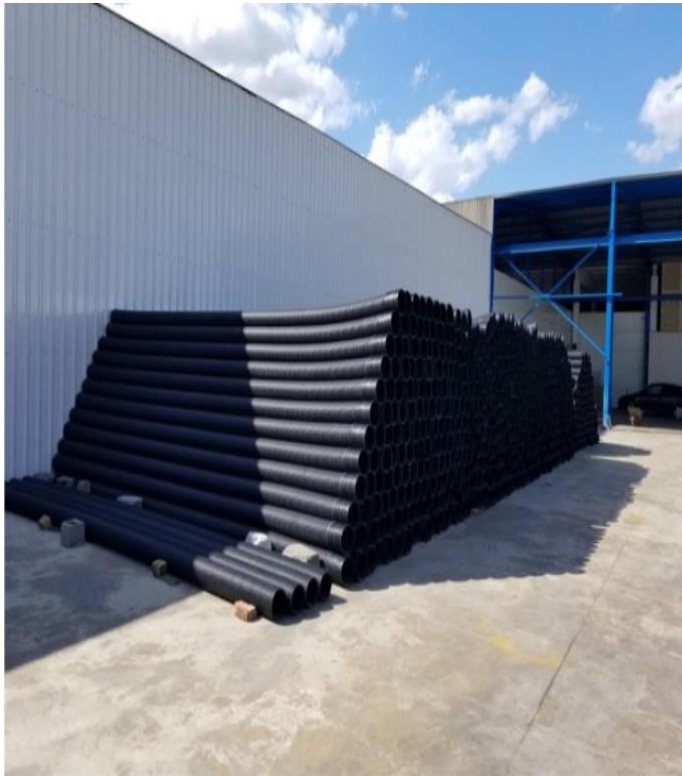


Konsultim me publikun,
"Prodhimi i tubave HDPE"

Konsultim me Publikun

"PRODHIMI I TUBAVE HDPE
ISH KOMBINATI METALURGJIK, ELBASAN



PASQYRA E LENDES

- 1. HYRJA**
 - 1.1 PERSHKRIMI I PROJEKTIT**
 - 1.2 KUADRI LIGJOR DHE ADMINISTRATIV**
- 2. PËRSHKRIMI I MBULESËS BIMORE TË SIPËRFAQES KU PROPOZOHET TË ZBATOHET PROJEKTI**
- 3. INFORMACION PËR PRANINË E BURIMEVE UJORE, NË SIPËRFAQEN E KËRKUAR NGA PROJEKTI DHE NË AFËRSI TË TIJ**
- 4. INFORMACION LIDHUR ME IDENTIFIKIMIN E NDIKIMEVE TE MUNDSHME, NEGATIVE, NE MJEDIS, TE PROJEKTIT**
- 5. PERSHKRIMI PER SHKARKIMET E MUNDSHME NE MJEDIS**
- 6. TE DHENA PER SHTRIRJEN E MUNDSHME HAPESINORE TE NDIKIMIT NEGATIV NE MJEDIS**
- 7. MASAT E MUNDSHME PER SHMANGIEN DHE ZBUTJEN E NDIKIMEVE NEGATIVE NE MJEDIS;**
- 8. NDIKIMET E MUNDSHME NE MJEDISIN NDERKUFITAR (NESE PROJEKTI KA NATYRE TE TILLE).**
- 9. PERFUNDIME DHE REKOMANDIME**

Konsultim me publikun, "Prodhimi i tubave HDPE"

1. HYRJA

1.1 PERSHKRIMI I PROJEKTIT

Ky vleresim i ndikimit ne mjedis do te paraqese nje informacion te shkurter te projektit qe do te realizohet, ndikimet pozitive dhe negative ne mjedis dhe masat qe investitori do te marre per zbatimin e kriterëve te nevojshme per mbrotjen dhe menaxhimin sa me racional te mjedisit.

Theksojme se shume nga vleresimet e detajuara te ndikimeve te mjedisit mbeshteten ne informacionet inxhinierike qe duhet te merren parasysh. Vleresimi identifikon ne menyre te qarte si perfitimet pozitive edhe negative dhe percakton "rezultate te pergjithshme" per secilen prej tyre. Vleresimi identifikon nese ndikimet jane mesatare te pranueshme, te rendesishme, te terthorte apo te drejtperdrejta.

Objekti i kesaj hyrje - permbledhje per Vleresimin e Ndikimit ne Mjedis te objektit ne studim:

- Te minimizojë streset ne mjedis dhe ne radhe te pare ne elementet prioritare si rruajtja e tokes, kontrolli i zhurmave, dhe ruajtja e cilesise se ujit dhe ajrit
- Te ruaje ose rehabilitoje mjedisin natyror permes elementeve te rreja te nderhyrjes pozitive, punimeve te vecanta ne kuader te projektit ose paralel me te, te cilet sigurojne vijueshmerine e qendrueshme te mjedist biologjik duke perfshire faunen dhe floren ne mjediset perreth zones se marre ne konsiderate.

Projekti ne vleresim do te jete nje aktivitet i industrise se prodhimit te tubave plastike HDPE100 dhe të brinjëzuar (HDPE) per uje të pijshëm nga Ø20 deri në Ø315 me presione deri në 32bar gjithashtu dhe tuba të brinjëzuar për kanalizime nga Ø90 deri në Ø315, veprimtari e cila mundëson rritjen e shërbimeve në zonë, nxit zhvillimin e biznesit dhe garanton futjen e kësaj zone në tregun financiar të pasurive të paluajtshme. Qellimi i ketij aktiviteti do te jete funksionimi pa krijuar probleme me mjedisin dhe komunitetin ose minimizimin e tyre.

Prona ndodhet ne Qarkun Elbasan, Bashkia Tirane.

Ky raport kryhet me kerkese te subjektit zhvillues " ILLYRIAN GEOTECHNOLOGIES" , me NIPT:K81330018U, me seli ne Elbasan, ish Kombinati Metalurgjik, zona kadastrale 3965, vol. 4, nr pasurie 832/1 dhe perfaqesues ligjor Z. Luftar Kasa.

Sic shihet edhe në ortofoton në vijim, objekti ndodhet ne ish Kombinatin Metalurgjik.

Konsultim me publikun, "Prodhimi i tubave HDPE"



Fig. Ortofoto e zones ne ndertim

Objekti ndodhet ne hyrje te qytetit te Elbasanit, tek ish Kombinati Metalurgjik.. Ai vendoset në një distancë prej rreth 8 km nga qendra e qytetit.

Në këtë zonë ka objekte të ndërtuara pas vitit 1990, të cilat janë kryesisht banesa individuale familjare, gjithashtu me teper ndodhen aktivitete private te metalurgjise se rende.

**Konsultim me publikun,
"Prodhimi i tubave HDPE"**



Fig. Planvendosja e objektit

Pronat e propozuara ndodhen në zonat kadastrale:

- Parcela me Nr. Pasurie 832/1, Zona Kadastrale Nr.3965, Sipërfaqe 442.7 m² truall dhe 289.75m² ndertese. Kjo pasuri është në pronesi te ILLYRIAN GEOTECHNOLOGIES AL.

- KRGJSH

NR.	X	Y
1	501955.07	4549990.97
2	501994.02	4550010.76
3	502001.58	4550007.68
4	502023.45	4549946.8
5	502015.4	4549939.97
6	501882.85	4549877.77
7	501868.85	4549899.47
8	501975.36	4549949.77

**Konsultim me publikun,
"Prodhimi i tubave HDPE"**

- UTM

NR.	X	Y
1	417960.09	4548630.28
2	417999.25	4548649.62
3	418006.77	4548646.45
4	418027.94	4548585.35
5	418019.82	4548578.61
6	417886.6	4548517.96
7	417872.86	4548539.81
8	417979.9	4548588.87

- GAUSS KRUGER

NR.	X	Y
1	4418058.11	4550581.47
2	4418097.29	4550600.81
3	4418104.81	4550597.64
4	4418125.99	4550536.52
5	4418117.86	4550529.78
6	4417984.59	4550469.1
7	4417970.84	4550490.96
8	4418077.93	4550540.04

Konsultim me publikun, "Prodhimi i tubave HDPE"

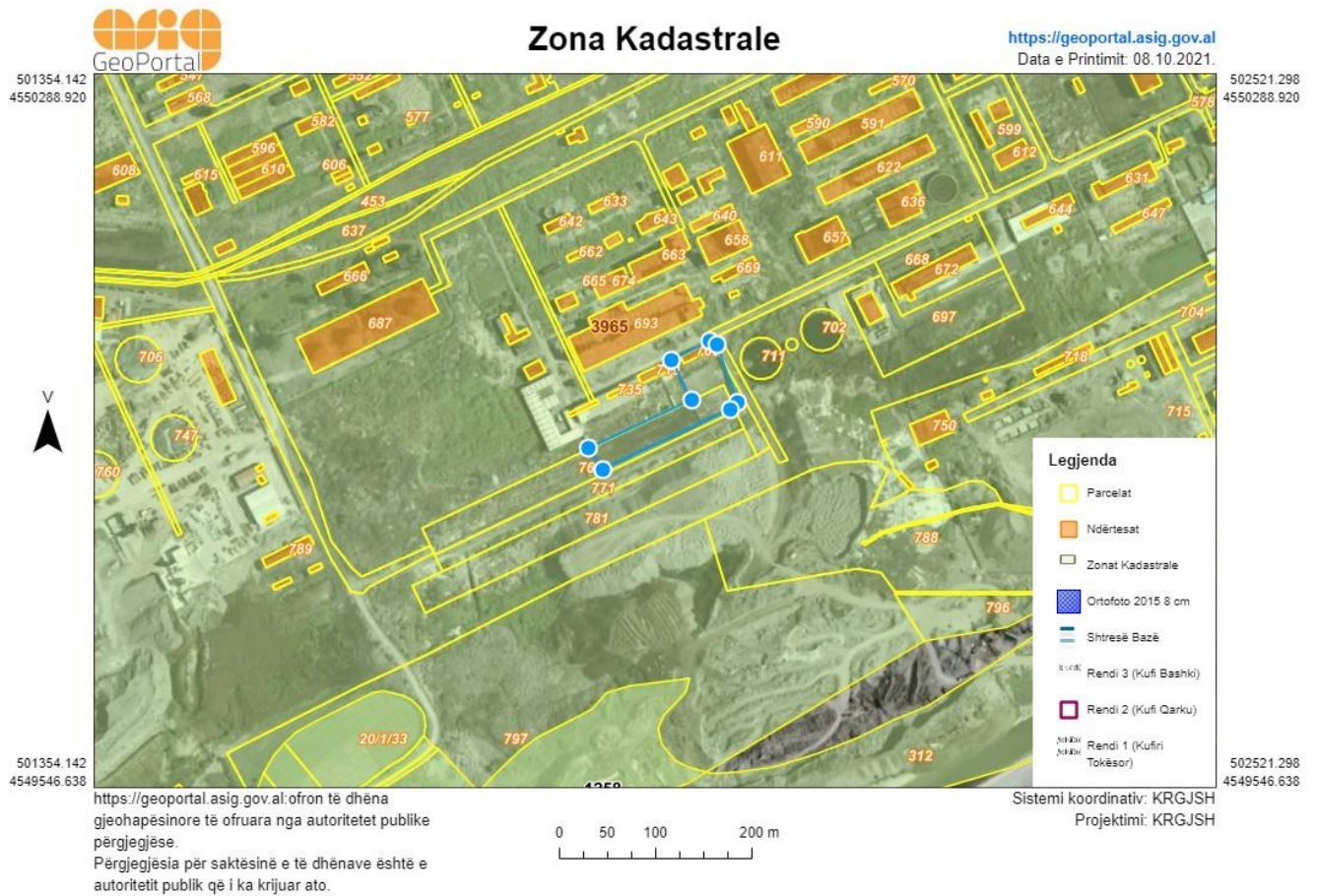


Fig. Zona kadastrale e zones

1.2 KUADRI LIGJOR DHE ADMINISTRATIV

Procesi i hartimit të Vleresimit të Ndikimit në Mjedis (VNM), ndihmon në përmirësimin e çdo lloji projekti në respektimin dhe mbrojtjen maksimale të mjedisit të zones ku ai zbatohet.

Qëllimi i VNM-se është që të sigurojë që mjedisi në zonën ku zbatohet projekti do të konsiderohet i lidhur me gjithë çështjet e tjera të rëndësishme, në çdo etapë të tij.

Ky raport është hartuar bazuar në legjislacionin mjedisor në fuqi dhe ka për qëllim të identifikojë, parashikojë dhe vlerësojë gjithë ndikimet e mundshme në mënyrë sistematike, të kuptueshme dhe objektive.

VNM-ja është vlerësimi mjedisor në një proces vlerësimesh (të mjedisit, planifikimit hapësor, ndertimit, etj.) që eventualisht mund të finalizohet me Lejen e Zhvillimit.

Vlerësimi i Ndikimit në Mjedis në fakt i përgjigjet në thelb këtyre pyetjeve kyç:

- A. Si do të ishte mjedisi pa projektin?** (për shembull Studimet Baze). Kjo do të identifikojë dhe përshkruajë gjendjen aktuale të burimeve dhe karakteristikat ekzistuese në mjedisin që mund të ndikohet nga projekti dhe se si këto do të zhvillohen në mungesë të projektit.
- B. Çfare do t'i ndodhe në mjedisit, si pasoje e projektit?** (për shembull Parashikimi). Kjo do të përshkruajë mjedisin siç është pa projektin dhe se si ai do të ndryshojë si pasoje e projektit në aspektin e burimeve mjedisore apo njerezve (receptoret) që janë të ndikuar, natyrën dhe shkallën e ndryshimit, shtrirjen e tij gjeografike dhe kohore.
- C. A përben kjo një shqetesim?** (për shembull Vlerësimi) Parashikimi i ndikimit nuk është i mjaftueshëm.
- D. Nëse është i rëndësishëm a mund të bëjmë ndonjë gjë në lidhje me të?** (për shembull Zbutja). Nëse është i rëndësishëm, mund të bëhet diçka për teshmangur, reduktuar, korriguar apo kompensuar për të. Zhvilluesi i projektit mund t'i përfshijë këto masa zbutëse në propozimet e projektit dhe autoriteti kompetent mund t'i përfshijë kërkesat përkatëse në kushtet e lejes së dhënë.

Në mënyrë që autoritetet kompetente dhe palët jashtëme të interesuara të vendosin nëse projekti duhet të vazhdojë, është thelbësore që informacioni mjedisor i dhenë nga zhvilluesi në Raportin e VNM-se, t'i përgjigjet në mënyrë të qartë pyetjeve të

Konsultim me publikun, "Prodhimi i tubave HDPE"

mesiperme. Qellimi i studimeve të VNM është që të gjenerojedhe paraqesekete informacion në mënyrë të qartë, koherentedhe të sakte.

Idea e VNM-se është të sigurojë informacion për vendim marrësit dhe publikun mbi pasojat mjedisore të zhvillimeve të reja të propozuara. Për më tepër ideja është që të promovohet zhvillimi që respekton mjedisin përmes identifikimit të masave të duhura forcuese dhe zbutese.

Objektivi kryesor i VNM-se është të identifikojë ndikimet e mundshme negative mjedisore të projekteve të reja të zhvillimit. Brenda këtij qëllimi, procesi i VNM-se kërkon që:

- të konsiderohen alternativat për vendndodhjen dhe ndikimet mjedisore shoqeruese;
- të përmiresohet plani mjedisor i propozimit;
- të sigurohet që burimet janë përdorur si duhet dhe në mënyrë efikente;
- të identifikohen masat e duhura për zbutjen e ndikimeve të mundshme të propozimit;
- të ndihmohet vendim marrja dhe informimi i publikut.

Procedura e VNM-se përfshin:

- a. procesin paraprak të VNM-se;
- b. procesin e thelluar të VNM-se.

Agjencia Kombëtare e Mjedisit (AKM) shyrton kërkesat për vlerësimin e ndikimit në mjedis dhe në fund të secilës procedure, paraprake apo të thelluar të VNM-se, merr Vendimin për VNM-ne paraprake, ndërsa për VNM-ne të thelluar përgatit Deklaratën Mjedisore me rekomandimet përkatëse dhe i'a degon Ministrisë.

Në përfundim vendim marrja konsiston në:

- Vendim - leshuar nga AKM-ja në përfundim të procedurës paraprake të VNM-se
- Deklaratë Mjedisore - leshuar nga Ministri në përfundim të procedurës së thelluar të VNM-se

Vendimi

Konsultim me publikun, "Prodhimi i tubave HDPE"

Vendimi i AKM-se ne fund te procedures Paraprake te VNM-se percakton nese nje projekt i listuar ne Shtojcen II te Ligjit per Vleresimin e Ndikimit ne Mjedis, ne fuqi, duhet apo jo t'i nenshtrohet procedures se thelluar te VNM-se. Nese AKM-ja vendos se projekti nuk duhet t'i nenshtrohet procedures se thelluar te VNM-se, ne vendimin e saj percakton arsyet dhe konsideratat kryesore ku eshte mbeshtetur mendimi, mendimin e institucioneve te konsultuara, pershkrimin sipas rastit, te masave kryesore qe duhen marre per te shmangur, reduktuar dhe nese eshte e mundur per te korrigjuar ndikimet negative te mundshme ne mjedis.

Deklarata Mjedisore

Rezultati perfundimtar i procedures se thelluar te VNM-se, eshte Deklarata Mjedisore, e cila mund te permbaje refuzimin ose miratimin me rekomandime per Autoritetin e Planifikimit per te vazhduar procesin ne baze te kushteve te specifikuara mjedisore.

Deklarata mjedisore sherben si dokument orientues per Autoritetin e Planifikimit dhe/ose cdo autoritet pergjegjes ne procesin e vendim marrjes, per nje leje zhvillimi apo per nje leje te caktuar per miratimin e nje projekti te listuar ne Shtojcat 1 dhe 2 te ligjit per Vleresimin e Ndikimit ne Mjedis, ne fuqi.

Dokument i baze ku mbeshtetet procesi i VNM-se, eshte raporti i vleresimit te ndikimit ne mjedis, i cili ne varesi te ndikimeve te mundshme te projektit mund te jete:

- a. raport paraprak i VNM-se per projektet e shtojces II te ligjit nr. 10440, date 07.07.2011'Per vleresimin e ndikimit ne mjedis' te ndryshuar;
- b. raport i thelluar i VNM-se per projektet e shtojces I te ligjit nr. 10440, date 07.07.2011'Per vleresimin e ndikimit ne mjedis' te ndryshuar.

Baza ligjore

1. Ligji nr. 10431, date 09.06.2011 'Per mbrojtjen e mjedisit', te ndryshuar;
2. Ligji nr. 10440, date 07.07.2011 'Per vleresimin e ndikimit ne mjedis', te ndryshuar;
3. Ligji nr.10006, date 23.10.2008 "Per mbrojtjen e faunes se eger"
4. Ligji nr. 8906, date 6.6.2002 "Per zonat e mbrojtura" ndryshuar me ligjin, Nr.9868, date 4.2.2008 "Per disa shtesa dhe ndryshime ne ligjin nr.8906 date 6.6.2002 "Per zonat e mbrojtura"
5. Ligi nr.10 253, date 11.3.2010 "Per gjuetine"

**Konsultim me publikun,
"Prodhimi i tubave HDPE"**

6. Ligji Nr. 9533, date 15.5.2006 Per disa ndryshime ne Ligjin Nr. 9385, date 4.5.2005 "Per pyjet dhe sherbimin pyjor"
7. Ligji Nr. 9791, date 23.7.2007 Per disa ndryshime ne Ligjin Nr. 9385, date 4.5.2005 "Per pyjet dhe sherbimin pyjor"
8. Ligji Nr. 15/2012, Per disa ndryshime dhe shtesa ne Ligjin Nr. 9385, date 4.5.2005 "Per pyjet dhe sherbimin pyjor"
9. Ligji Nr. 36/2013, Per disa ndryshime dhe shtesa ne Ligjin Nr. 9385, date 4.5.2005 "Per pyjet dhe sherbimin pyjor"
10. Ligji Nr. 38/2013 Per disa ndryshime ne Ligjin Nr. 9693, date 19.03.2007 "Per fondin kullosor te ndryshuar"
11. Ligji Nr. 9385, date 4.5.2005 "Per pyjet dhe sherbimin pyjor"
12. Ligji nr. 68/2014 "Per disa shtesa dhe ndryshime ne ligjin nr. 9587, date 20.7.2006, "Per mbrojtjen e biodiversitetit", te ndryshuar.
13. Ligji nr. 162/2014 "Per mbrojtjen e cilesise se ajrit ne mjedis"
14. VKM nr. 686, date 29.07.2015 'Per miratimin e rregullave, te pergjegjesive e te afateve perzhvillimin e procedures se vleresimit te ndikimit ne mjedis(VNM) dhe procedures se transferimit te vendimit dhe deklarates mjedisore';
15. VKM nr. 247, date 30.04.2014 "Per percaktimin e rregullave, te kerkesave e te procedurave per informimin dhe perfshirjen e publikut ne vendimmarrjen mjedisore"
16. Ligji nr. 10 463, date 22.9. 2011"Per menaxhimin e integruar te mbetjeve", te ndryshuar;
17. VKM nr. 575 date 24.06.2015 "Per miratimin e kerkesave per menaxhimin e mbetjeve inerte"
18. VKM nr.175, date 19.1.2011 "Per miratimin e strategjise kombetare te menaxhimit te mbetjeve dhe te planit kombetar te menaxhimit te mbetjeve"
19. VKM nr. 371, date 11.06.2014 "Per percaktimin e rregullave per dorezimin e mbetjeve te rrezikshme dhe miratimin e dokumentit te dorezimit te mbetjeve te rrezikshme"

**Konsultim me publikun,
"Prodhimi i tubave HDPE"**

20. VKM nr. 418, date 25.06.2014 "Per grumbullimin e diferencuar te mbetjeve ne burim"
21. VKM nr. 229, date 23. 04. 2014 "Per miratimin e rregullave per transferimin e mbetjeve jo te rrezikshme dhe te dokumentit te transferimit te mbetjeve jo te rrezikshme"
22. VKM nr.519, date 30.6.2010 "Parqet Natyror Rajonal"
23. Vendim Nr. 22, date 9.1.2008 "Per caktimin e procedurave dhe te kritereve te administrimit te pyllit komunal"
24. Vendim Nr. 1354, date 10.10.2008 "Per rregullat dhe procedurat qe ndiqen per heqjen, shtimin dhe ndryshimin e destinacionit te fondit kullisor"
25. Vendim Nr. 396, date 21.06.2006 "Per kriteret e transferimit dhe te perdorimit te pyjeve nga njesite e qeverisjes vendore"
26. VKM nr.897. date 21.2.2011 "Miratimi i Rregullave per Shpalljen e Zonave te Vecanta te Ruajtjes"
27. VKM nr. 532, date 05.10.2000 "Per miratimin e studimit "Strategjia dhe Plani i veprimit per biodiversitetin"
28. VKM nr. 676, date 20.12.2002 "Per shpalljen zone e mbrojtur te monumenteve te natyres shqiptare"
29. VKM nr. 594, date 10.09.2014 "Per miratimin e Strategjise Kombetare per cilesine e ajrit te mjedisit"
30. Vendimi Nr. 435, date 12.9.2002 "Per miratimin e normave te shkarkimeve ne ajer ne Republiken e Shqiperise"
31. VKM nr 352, date 29.04.2015. "Per vleresimin e cilesise se ajrit te mjedisit dhe kerkesat per disa ndotes ne lidhje me te".

Objekt i ligjit per Vleresimin e Ndikimit ne Mjedis, eshte percaktimi i kerkesave, pergjegjesive, rregullave dhe procedurave per vleresimin e ndikimeve te rëndësishme negative mjedisore te projekteve te propozuara, private ose publike.

Konsultim me publikun, "Prodhimi i tubave HDPE"

Sipas ligjit Per Mbrojtjen e Mjedisit, vleresimi i ndikimit ne mjedis i nje projekti te propozuar zhvillimi eshte vleresimi i ndikimeve te rendesishme, te mundshme te asaj veprimtarie ne mjedis.

Gjate procesit te vleresimit te ndikimit ne mjedis, kryhen identifikimi, pershkrimi dhe vleresimi ne menyren e duhur i ndikimit ne mjedis te nje veprimtarie, duke percaktuar efektet e mundshme te drejtperdrejta dhe jo te drejtperdrejta mbi token, ujin, detin, ajrin, pyjet, klimen, shendetin e njeriut, floren dhe faunen, peizazhin natyror, pasurite materiale, trashegimine kulturore, duke pasur parasysh lidhjet e tyre te ndersjella.

Vleresimi i ndikimit ne mjedis zbaton parimin e parandalimit qe ne fazen e hershme te planifikimit te projektit, me qellim shmangien apo minimizimin e efekteve negative ne mjedis, permes harmonizimit dhe pershtatjes se saj me kapacitetin bartes te mjedisit.

Vleresimi i ndikimit ne mjedis kryhet nga zhvilluesi, si pjese e pergatitjeve per planifikimin e nje projekti zhvillimi dhe para kerkimit te lejeve perkatese te zhvillimit.

Ligji per Vleresimin e Ndikimit ne Mjedis, dhe aktet nenligjore qe rrjedhin prej tij, te parafruara plotesisht me Direktiven e bashkimit Evropian per Vleresimin e Ndikimit ne Mjedis ka per qellim te siguroje nje nivel te larte te mbrojtjes se mjedisit, permes parandalimit, minimizimit dhe kompensimit te demeve ne mjedis, nga projekte te propozuara para miratimit te tyre per zhvillim dhe garantimin e nje procesi te hapur vendimmarrjeje, gjate identifikimit, pershkrimit dhe vleresimit te ndikimeve negative ne mjedis, ne menyren e duhur si dhe perfshirjen e te gjitha paleve te interesuara ne te.

Ky ligj zbatohet per projektet e propozuara, private apo publike, te cilat mund te shkaktojne ndikime te rendesishme negative, te drejtperdrejta ose jo, ne mjedis, si pasoje e madhesise, natyres apo vendndodhjes se tyre.

Kerkesa te pergjithshme per vleresimin e ndikimit ne mjedis te nje projekti:

Konsultim me publikun, "Prodhimi i tubave HDPE"

- Vleresimi i ndikimit ne mjedis perfshin percaktimin, pershkrimin dhe vleresimin e ndikimeve te pritshme te drejtperdrejta e jo te drejtperdrejta mjedisore te zbatimit apo moszbatimit te projektit.
- Ndikimet mjedisore te projektit vleresohen ne lidhje me gjendjen e mjedisit ne territorin e prekur ne kohen e paraqitjes se raportit perkates per vleresimin e ndikimit ne mjedis te projektit.
- Vleresimi i ndikimit ne mjedis perfshin pergatitjen, zbatimin, funksionimin dhe mbylljen e tij, sipas rastit, edhe pasojat e mbylljes se veprimtarise, dhe dekontaminimin/pastrimin apo rikthimin e zones ne gjendjen e meparshme, nese nje detyrim i tille parashikohet me ligj. Vleresimi perfshin, sipas rastit, si funksionimin normal, ashtu edhe mundesine per aksidente.
- Vleresimi i projektit perfshin, gjithashtu, propozimin e masave te nevojshme per parandalimin, reduktimin, zbutjen, minimizimin e ndikimeve te tilla ose rritjen e ndikimeve pozitive mbi mjedisin, gjate zbatimit te projektit, perfshire edhe vleresimin e efekteve te pritshme te masave te propozuara.

Aspektet me te rendesishme te procesit paraprak te VNM-se, jane konsultimet me palet e tjera dhe vendimi nese kerkohet nje VNM e thelluar.

VNM paraprak eshte faza e pare e procesit te VNM. Sipas Nenit 8 te ligjit te VNM qellimi i VNM Paraprak eshte te identifikojte propozimet qe kerkojne VNM te thelluar. VNM Paraprak perjashton nga procesi ato propozime (shumicen) qe nuk kane ndikime te rendesishme, ose pak, ndikime lehtesisht te kontrollueshme, dhe per te cilat VNM eshte e panevojshme. Ne vijim, Tabelat dhe Listat e Kontrollit do te ndihmojne ne procesin i cili vendos nese kerkohet VNM per nje projekt te vecante ose tip projekti.

Tre fazat kryesore e VNM Paraprak jane:

- **Paraqitja e kerkeses** dhe dokumentacionit shoqerues nga zhvilluesi ne Ministrine e Mjedisit, kontrolli administrativ paraprak i aplikimit nga Ministria e Mjedisit dhe percjellja e tyre nga Ministria ne Agjencine Kombetare te Mjedisit (AKM);
- Kontrolli teknik **paraprak** i bere nga AKM dhe **konsultimi** i AKM me **insitucionet e tjera** dhe **publikimi** i aplikimit;
- AKM njofton per **vendimin e marre**, nese projekti eshte apo jo e nevojshme ti nenshtrohet procedures se thelluar te VNM, Ministrine e Mjedisit (MM) dhe palet e perfshira ne proces, dhe publikon vendimin ne faqen e internetit te AKM.

Konventat dhe marrveshjet nderkombetare ne lidhje me procesin e VNM-se

Konsultim me publikun, "Prodhimi i tubave HDPE"

Direktiva e Këshillit të BE-së 97/11/EC e cila modifikoi Direktivën 85/337/EEC mbi Vlerësimin e Disa Projekteve Publike e Private, parashikon qe autoritetet kompetente të shteteve anëtare të kërkojnë kryerjen e një vlerësimi të ndikimitmjedisor (VNM) për projektet që mund te rezultojne me ndikim domethënës në mjedis. VNM duhet të pergatitet para miratimit të projektit, në mënyrë që vendimi për miratim të marre paraysh ndikimet e mundshme të projektit në mjedis. Direktiva paraqet një listë të projekteve që kërkojnë studimin e VNM në të tëra rastet (Shtojca 1) dhe një listë të projekteve që mund të kërkojnë një studim të permblledhur VNM (Shtojca 2), në varësi të një vlerësimi per ndikimet e mundshme qe mund te rezultojne nga projekti i propozuar apo te kriterëve kufizuese, të vendosura nga secili shtet anëtar. Propozimi aktual konsiderohet si një projekt i Shtojcës 2.

Direktiva kërkon që "VNM të identifikojë, përshkruajë e vlerësojë në mënyrën e duhur ndikimet e drejtpërdrejta e indirekte të një projekti per:

- Qëniet njerëzore, floren dhe faunen;
- Token, ujin, klimen dhe peizazhin;
- Asetet materiale te trashëgimia kulturore; dhe
- Ndërveprimin midis faktorëve të lartpërmendur.

Informacioni tjetër qe percaktohet ne direktive qe duhet te përfshihen në studimin e VNM-se jepet në Shtojcën IV të Direktivës 97/11/EC dhe ajo përfshin:

- një përshkrim të projektit;
- një përvijim të alternativave kryesore të vendodhjes dhe te teknologjise te marra ne shqyrtim per projektin e propozuar;
- një përshkrim të aspekteve të mjedisit që mund të ndikohen me shume nga projekti e që lidhen me popullsinë, florën, faunën, tokën, ujin, faktorët klimatik, asetet materiale, pejsazhin e raportin reciprok mes faktorëve të lartpërmendur;
- një përshkrim të ndikimeve domethënëse të projektit që dalin në pah nga ekzistenca e vetë projektit, shfrytëzimi i burimeve natyrore, clirimi/shkarkimi i lëndëve ndotëse, krijimi i zhurmave dhe trajtimi i mbetjeve;
- një përshkrim i masave të parashikuara për parandalimin, uljen dhe aty ku është e mundur, mënjanimin e efekteve të dëmshme në mjedis; dhe
- një përmbledhje jo-teknike e informacionit të siguruar.

Konsultim me publikun, "Prodhimi i tubave HDPE"

Direktiva 97/11/EC (amenduar nga Direktiva 2003/35/EC pas nënshkrimit të Konventës së Aarhus nga Komuniteti, më 25 Qershor 1998, mbi pjesëmarrjen e publikut në vendim-marrje dhe akses në vendosjen e drejtësisë në çështjet mjedisore) gjithashtu parashikon konsultimin me publikun, në fazën e propozimit e mbledhjes së informacionit, për t'i dhënë publikut të interesuar mundësinë për të shprehur mendimin e tyre para marrjes së vendimit lidhur me zhvillimin e propozuar.

Shqipëria është anetare dhe ndjek detyrimet e konventave të mëposhtme nderkombetare:

- Konventa e Bernit (CH) "Per mbrojtjen e flores dhe faunes se eger dhe mjedisin e saj natyror ne Evrope.", miratuar me ane te ligjit nr 8690, me 2 Mars 1998;
- Konventa e Barcelones "Per mbrojtjen e mjedisit detar dhe ujqor te Mesdheut" dhe protokollet e saj;
- Konventa e Bonit "Mbi mbrojtjen e faunes se eger shtegtare";
- Konventa e Vienes "Mbi kontrollin e kalimit kufitar te mbetjeve te rrezikshme dhe asgjesimin e tyre", miratuar me ane te ligjit nr. 8216, me 13 Prill 1997;
- Konventa e Vienes "Per mbrojtjen e shtreses se Ozonit" dhe protokolli i Montrealit "Mbi substancat qe demtojne shtresen e Ozonit";
- Konventa e Aarhusit "Mbi te drejten e publikut per t'u informuar, per pjesemarrje ne vendim-marrje dhe e drejta per t'iu drejtuar organeve te drejtesise per ceshtjet mjedisore", miratuar me ligjin nr. 8672, me 26 Tetor 2000;
- Konventa "Vleresimi i Ndikimit ne Mjedis ne kuadrin Nderkombetar". Hyr ne fuqi ne 4 Tetor 1991;
- Konventa e Kombeve te Bashkuara mbi Ndryshimet Klimatike, Tetor 1994;
- Konventa e Kombeve te Bashkuara mbi Biodiversitetin, Janar 1994;
- Kombet e Bashkuara "Konventa kunder zgjerimit te shkretetirave ne vendet e thata, vecanerisht ne Afrike". Hyrja ne fuqi me 27 Prill 2000.

2. PËRSHKRIMI I MBULESËS BIMORE TË SIPËRFAQES KU PROPOZOHET TË ZBATOHET PROJEKTI

Bimesia ne zonen e projektit, eshte sporadike dhe perfaqesohet kryesisht nga peme te mbjella nga njesia e pushtetit Vendor dhe bimesi e ulet shkurre. Me poshte paraqitet mbulesa e tokes, ne te cilen vihet re se zona eshte urbane dhe ne te gjenden gjithashtu industriale. Referuar ortofotos se nxjerre nga ASIG dhe Google Earth, eshte e dukshme qe bimesia nuk eshte e zhvilluar ne zonen e marre ne studim.

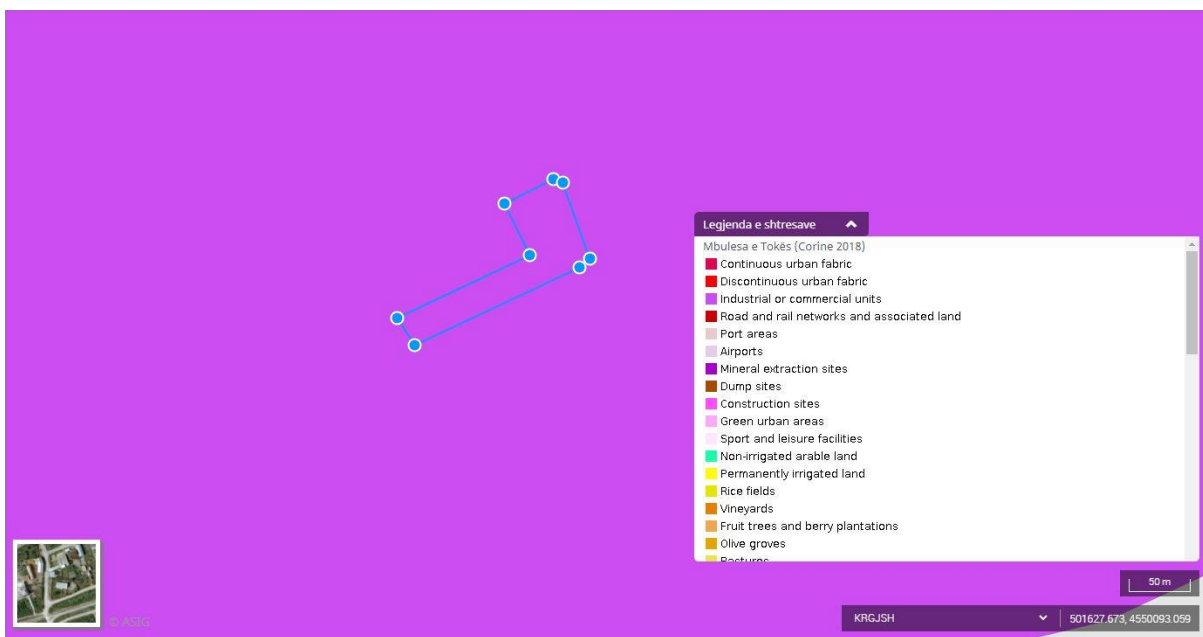


Fig . Mbulesa e Tokes, (Burimi ASIG)

Konsultim me publikun, "Prodhimi i tubave HDPE"



Fig. Ortofoto (Google Earth)



Fig. Ortofoto (ASIG)

Konsultim me publikun, "Prodhimi i tubave HDPE"

Bimesia – speciet floristike

Lista e llojeve të rrezikuara të bimëve në nivel kombëtar është shumë e madhe, gjithsej 319 lloje, nga të cilat janë të rrezikuara në formë kritike 76 lloje, konsiderohen në rrezik 123 lloje dhe të përkeqësuar 120 lloje, të cilat përballen me një rrezik të lartë në kontekstin kombëtar.

Kercenimet kryesore ndaj biodiversitetit janë: zhvillimi industrial, urbanizimi, gjuetia ilegale, peshkimi, erozioni i tokës, energjia dhe minierat, transporti dhe turizmi, sektore këto që kanë ndikim në shumëllojshmëri biologjike. Aktivitetet antropogjene ku shpëllezimi dhe shkretëtirëzimi i tokës së punëshme, aq sa shkatërrimi i livadheve dhe kullotave, kanë pasur një ndikim të madh në ndryshimet e habitateve në të kaluarën e afert. Ndertimi i rrugëve dhe ndryshimet në rrjedhën e ujit ose ndertimi i digave, ndertimi i tubacioneve, ndotja që vjen nga origjina të ndryshme, zjarret, semundjet dhe ndryshimet klimatike janë arsye të degradimit dhe fragmentimit të habitateve në Shqipëri. Mbrojtja e biodiversitetit mund të arrihet vetëm duke pranuar dhe respektuar objektivat dhe parimet e ruajtjes dhe rritjes së zhvillimit të qëndrueshëm në sektore që lidhen me biodiversitetin, të tilla si bujqësia, pylltaria, peshkimi, industria, urbanizimi, transporti dhe turizmi. Shqipëria njihet për një diversitet të lartë të ekosistemeve. Brenda territorit të saj ka ekosisteme detare, bregdetare, liqenore, lumore, shkurre me gjelberim të përhershëm dhe gjethegjere, pyje gjethegjere, pyjet me pisha, kullotat dhe livadhet alpine dhe sub-alpine, dhe ekosistemet e larta malore.

Flora e Shqipërisë përfshin rreth 3250 lloje bimë, ose rreth 30% të floras Evropiane (Paparisto et al. 1988). Janë 30 lloje endemike dhe rreth 180 lloje subendemike (Vangjeli et al. 1995). Është e rëndësishme të theksohet se rreth 10% e floras shqiptare, përbehet nga speciet e rralla, speciet e rrezikuara dhe llojet relikte (Vangjeli et al. 1995). Shqipëria është e pasur në burime pyjeve dhe kullotave. Pyjet mbulojnë 1,040,881 ha ose 36% të territorit të vendit, dhe kullotat rreth 400,000 ha ose 15%. Përafërsisht 60% (244,000 ha) e kullotave janë kullotat alpine dhe sub-alpine dhe livadhe. Pyjet dhe kullotat kanë një larmi të llojeve, formacioneve dhe komuniteteve bimë dhe shtazore. Bimët medicinale dhe aromatike (BMA) në Shqipëri, kanë kushte shumë të mira fito-geografike për rritje dhe zhvillim në natyrë. Ato kanë një potencial të rëndësishëm për zhvillimin social-ekonomik, veçanërisht në rajonet rurale. Bazuar në të dhënat e Inventarit Kombëtar të Bimëve Mjekësore dhe Aromatike të kryer në vitin 1988, fondi i bimëve mjekësore shtrihet në një sipërfaqe të përgjithshme prej 1183379 ha ose 41.2% të gjithë territorit të vendit Sipas Fondit Botëror për Natyrën dhe Hartes Ekologjike Digjitalë të Evropës për Rajonin nga Agjencia Evropiane e Mjedisit, territori i Shqipërisë, mund të ndahet në tri rajone ekologjike: Pyjet ilire gjethegjere, pyjet e perziara dhe pyjet e perziara Dinariko Alpine. Pyjet, sidomos ato veri-verilindore, janë shtëpi për një game të gjërë të gjitarëve, duke përfshirë ujkun, ariun, derrin e eger dhe dhinë e eger.

Gjate viteve të fundit Shqipëria ka arritur progres dhe ka bërë një investim të madh në mbrojtjen e ardhshme të pasurive unike natyrore dhe të peizazhit. Në përputhje me fushat kryesore të punës të identifikuar nga 2000 NBSAP, dhe gjithashtu si

Konsultim me publikun, "Prodhimi i tubave HDPE"

rezultat i Programit Kombëtar të Punes për Zonat e Mbrojtura (PKPZM) për periudhën 2006-2009, rrjeti i zonave të mbrojtur është zgjeruar. Që nga viti 1996 sipërfaqja e shpallur ligjrisht si zone e mbrojtur në Shqipëri është me shumë se trefishuar (nga 108,475 ha në 378,748 ha), duke e çuar përqindjen totale të zonave të mbrojtura nga 5.7 % në vitin 2002 në 13.17 % në vitin 2011.

Tabele përmblendhëse e florës dhe faunës së egër (lloji)

Emri	Totali	Të Mbrojtura
Flora, total	3.250	306
Fauna	-	-
Gjitarët	84	80
Zogjtë	325	311
Amfibët	15	14
Zvarranikët	37	37
Iktiofauna	313	-
Insektet	4.000	

Sipas studimeve të Institutit të Kërkimeve Biologjike të kryera në vitet 1997-1998 speciet bimore që vijojnë janë në rrezik zhdukjeje në nivel kombëtar: dafina, çaji i malit, sherbela, trumza, lisi, gjineshtra, borziloku i egër dhe orkidat. Një studim i kryer në 1998 nga Instituti i Kërkimeve të Pyjeve dhe Kullotave ka arritur në konkluzionin se pyjet e plepave të bardhë, të blirit, të dushkut, të mëshhtëknës dhe të verit konsiderohen si specie të rrezikuara në nivel kombëtar.

Qytetit I Elbasanit ndodhet në një zonë kalimtare klimatike i cili është favorizuar nga një bimësi mesdhetare edhe të përzier me lloje endemike të Ballkanit të Evropës Qendrore. Lugina e Shkumbinit në përgjithësi dhe e qytetit të Elbasanit në veçanti ka bimësi të pasur, të përbërë kryesisht nga shkurre gjethë mbajtëse mesdhetare, si: Erica arborea, Rosa canina, Arbutus unedo, Juniperus oxycedrus, Myrtus communis, Olea oleaster, Olea europaea etj. Lartësitë përbëhen kryesisht nga Quercus, Pinus, Fagus etj. Zona e Elbasanit është e rrethuar nga kryesore intensive bujqësore e blegtorale. Në të kultivohen grurë, misër, fasule, patate, perime të llojeve të ndryshme, ullinj, agrume, hardhia e rrushit etj. Plantacione të mëdha me ullinj dhe bimë frutore të tjera në qytet dhe në Elbasan. Zona e Krastës është e veshur me pyje pishe, ndërsa zona e Krrabës përbëhet nga shkurre mesdhetare, si Quercus, Carpinus, etj. Kodrat jo shumë të larta që rrethojnë Elbasanin janë të mbjella kryesisht me ullinj dhe në sipërfaqe më të kufizuara me pishë (kryesisht në Krastë të vogël). Falë kushteve klimatike, edafike dhe të rilievit bimësia në tërësi paraqitet e larmishme në lloje dhe me një kurorë dendësi të lartë. Ullishta e Elbasanit numëron afërsisht 200,000 rrënjë dhe përfshijë 9% të të gjithë fondit të ullirit të vendit. Në Elbasan ka ullinj me moshë afërsisht 1,500 vjeçare, me perimetër të bazës së trungut shumë të madh dhe pema prodhon rregullisht. Nga pyjet, të cilat zënë një sipërfaqe të konsiderueshme përmendim pyjet e ulta dhe shkurret. Rriten bima e marese, pisha, dushku, gjineshtra, lisi (i cili kushtëzohet nga lartësia). Dellenja e kuqe e cila është rralluar për shkak të grumbullimit pa kriter.

Konsultim me publikun,
"Prodhimi i tubave HDPE"



Fig. Erica arborea



Fig. Olea oleaster



Konsultim me publikun, "Prodhimi i tubave HDPE"

Fig. Pema e ullirit

Flora dhe fauna në Qarkun e Elbasanit karakterizohet nga një shumëllojshmëri. Kështu flora dallohet për kultivimin e shumë bimeve mjekesore dhe etero-vajore si: rozmarine, trendafili i eger, dellenje, shtogu, sherebel, brumez, levanto, frasher, gjineshtra, luleshtrydhe, fieri grurit, rigoni etj.

Fauna

Ne gjithë territorin rriten kafshe të buta dhe të egra. Nga kafshet e buta përmendim rritjen dhe mbareshtimin e gjedheve, dheneve, derrave, kuajve, shpendeve. Teper e zhvilluar është edhe rritja e bletëve, e përhapur në zona të veçanta. Nga kafshet e egra rriten rreqebulli, dhelpra, ujku, kunadhja, ariu, derri, macja e eger, vjerdulla, nuselala, baldosa, ketri, thellenxa, kaprolli.

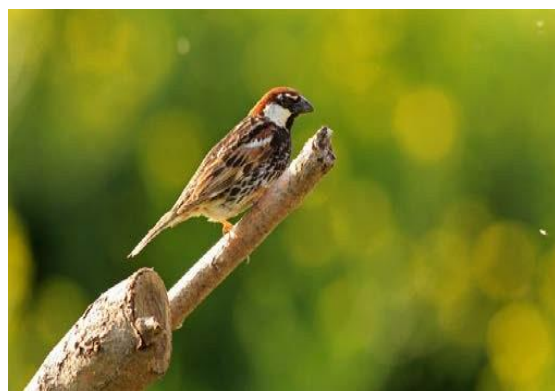


Fig. Llojet e kafsheve të zonës (Rreqebulli, Kaprolli, Ketri, Harabeli)

Konsultim me publikun, "Prodhimi i tubave HDPE"

Zonat e mbrojtura

Ne Shqipëri, Zonat e Mbrojtura janë të konsideruara si pjesë/sipërfaqe e tokës dhe/ose ujit, detare/bregdetare, të destinuara kryesisht për konservimin e biodiversitetit, burimet natyrore dhe kulturore që shoqërojnë ato/ato dhe që janë të menaxhuara në mënyrë të ligjshme dhe/ose në mënyrë të tjera efektive. Rrjeti i zonave të mbrojtura është bazuar në kategoritë e menaxhimit të IUCN dhe sistemi i ndërtuar për këto qëllime është në përputhje me sistemin ndërkombëtar IUCN. Të gjashtë kategoritë e sistemit janë ekuivalente, të barabarta dhe të rëndësishme dhe ato përfshijnë të gjitha nivelet e nderhyrjes njerezore, të pranueshme për kategoritë respektive. Krijimi i Zonave të Mbrojtura ka filluar që në vitin 1940. Në 1981, për herë të parë, asetet e rralla natyrore u vendosën në mbrojtjen shtetërore duke shpallur si Monumente të Natyrës pyjet me vlerë shkencore, biologjike, historike dhe didaktike.

Parqet natyrore kombëtare mund të kthehen në një rrugë të efektshme për të krijuar të ardhura të mira ekonomike nëpërmjet zhvillimit të qëndrueshëm, përveçse kthehen dhe në element të fortë integrimi për vendet e Ballkanit. Vlerësimi i situatës aktuale dhe mundësitë që kanë ZM në funksion të turizmit, është hera e parë që po zhvillohet nga AKZM dhe njekohesisht po kryhet vlerësimi i përfitimeve për këto zona. Shqipëria ka marrë angazhimet më të mëdha për zonat e mbrojtura, megjithatë ka problematikat e saj, sepse jemi ende me administrimin më shumë jo normal të zonave të mbrojtura. Në 10 vitet e fundit, sipërfaqja e zonave të mbrojtura është trefishuar, çka është tregues i mirë. Por në kuadër të angazhimeve që kemi ndaj BE, ku standardi kërkon që 20% e vendit duhet të jetë zonë e mbrojtur, ka shumë punë për të bërë, sepse kemi sot 16% të territorit zona të mbrojtura dhe këto janë disbalanca". Shqipëria ka 15 parqe kombëtare: Thethi, Valbona, Vermoshi, liqeni i Prespës, i shpallur edhe zonë Ramsar, Bredhi i Drenovës, park shumë interesant edhe për traditat, mali i Tomorit me rreth 24 mijë hektarë pyje dhe vend pelegrinazhi masiv; Parku Detar Karaburun-Sazan, i pari i këtij lloji tek ne si zonë e mbrojtur detare, me shumë arkeologji ujore të pazbuluara ende; Llogaraja dhe Butrinti, që mbeten elita e parqeve tona për arkeologjinë, Divjaka, Dajti, Qafë Shtama, Lura, Shebeniku. Ndërsa standardi evropian parashikon që çdo vend të ketë 20% sipërfaqe zona të mbrojtura, në Shqipëri, edhe pse 10 vitet e fundit kjo sipërfaqe është trefishuar, 15 parqet kombëtare mbulojnë vetëm 16% të territorit me 460 mijë hektarë, ose 4600 kilometra katrorë. Në rajon, modelet më të mira vijnë nga Sllovenia dhe Kroacia, ku parqet kombëtare janë pararoja e zhvillimit natyror me shumë pyje dhe ishuj, të njohur në botë, me fluks të madh për turistët, ku përfitimet ekonomike kanë zhvilluar zonat e banuara. Ndryshe nga rajoni, Shqipëria nuk ka ende një studim mbi peshën që ka turizmi malor nga zonat e mbrojtura në ekonominë lokale dhe të vendit dhe as statistika.

Territori i Bashkisë së Elbasanit ka një relief të larmishëm me fusha, lugina dhe kodra e male të larta. Ky relief ka ndikuar në formimin e mikroklimave të ndryshme të cilat kanë krijuar mundësinë për zhvillimin e një flore e faune të shumëllojshme. Bashkia Elbasan ka 17 zona të mbrojtura në territorin e saj, të përbëra nga 14 monumente

**Konsultim me publikun,
"Prodhimi i tubave HDPE"**

natyrore (Zonë e mbrojtur Kategoria III) dhe 3 rezervate natyrore të manaxhuar (Zonë e mbrojtur Kategoria V) të cilat janë renditur më poshtë.

Emërtim i iZM-së	Kategoria	Përshkrim i shkurtër	Rëndësia
Kategoria II - Park Kombëtar			
Shebeni - Jabllanicë	II	Biodiversitet të pasur me endemizma dhe subendemizma	Shkencore, biologjike, ekologjike, ekonomik, kulturore, didaktike dhe turistike
Kategoria III - Monument Natyre			
Dushku i Lleshanit	III	Lartësia mnd: 1,000m Lartësia: 21m Diametri i trungut: 120cm Perimetri i trungut: 240cm Degë: 32 Perimetri i kurorës: 92m Mosha: 250 vjecar Ka qënë gjithmonë vendtakim përbanorët.	shkencore (biologjike), didaktike, estetiko - turistike.
Pisha e Fushë Kuqes	III	Lartësia mnd: 920 - 1,000m Sipërfaqja: 2ha Lartësia e drurëve: 18-20m Diametri i trungjeve: deri në 38cm Mosha: 149 - 158 vjecare Sipërfaqe pyjore Pishë e zezë	biologjike, didaktike, estetiko- turistike dhe klimaterike
Dushku i Kishës Gjinar	III	Lartësia mnd: 900m Lartësia: 22m Diametri i Trungut 210cm Perimetri i trungut: 670cm Degë: 9 Perimetri i kurorës: 82m Mosha: 300 vjecar Lis i veçuar, me formë të rregullt, ka dëmtime të ndjeshme.	biologjike, didaktike, estetiko- turistike dhe klimaterike

Konsultim me publikun, "Prodhimi i tubave HDPE"

Lisat e Pashtrashit	III	Lartësia mnd: 700m Lartësia: 16 - 18m Diametri i trungjeve: rreth 70cm Mosha: 200 - 250 vjecare Grup drurësh prej lisi në formë rrethore, në gjendje shumë të mirë	biologjike, didaktike, estetiko- turistike dhe klimaterike
Rrobulli i	III	Lartësia mnd 1,650 - 1,700m	biologjike, didaktike,

Fig. Tabela me disa nga zonat e mbrojtura

Zona ne vleresim nuk vleresohet si zone me status te vecante mjedisore apo biodiversiteti nga Ministria e Turizmit dhe Mjedisit, si dhe nga Agjencia Kombetare e Zonave te Mbrojtura

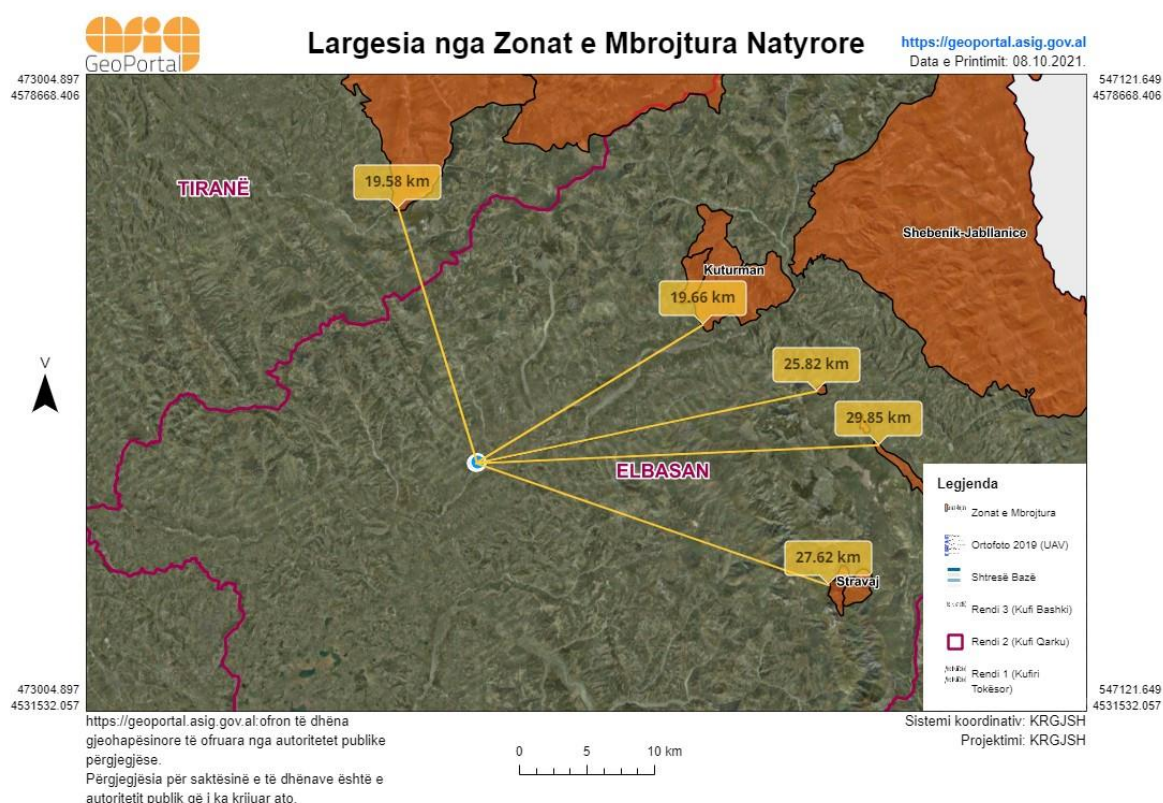


Fig. Harta e zonave te mbrojtura ne rajonin ne studim

Sipas hartes se mesiperme, mund te vihet re, se zona e marre ne studim, eshte ne nje largesi mbi 500 m nga zona e mbrojtur natyrore me e afert.

3. INFORMACION PËR PRANINË E BURIMEVE UJORE, NË SIPËRFAQEN E KËRKUAR NGA PROJEKTI DHE NË AFËRSI TË TIJ ZBATOHET PROJEKTI

Qarku i Elbasanit pershkohet nga dy lumenj kryesore, Shkumbini dhe Devolli. Lumi i Shkumbinit i cili buron ne juglindje te Shqiperise dhe shkon drejt perendimit, lag tre rrethe te qarkut Elbasan, (Elbasan, Librazhd dhe Peqin). Pellgu hidrografik i Shkumbinit perkon me basenin ujembajtes te Shkumbinit me nje zone 2.511 km². Gjate rruges ky lum furnizohet nga dege me pak te rendesishme si: Gostima, Rrapuni, Zaranika etj. Lumi Devoll i cili pershkon rrethin e Gramshit furnizohet nga perrenj te vegjel si: perroi i Holtes etj.

Liqenet qe takohen ne qarkun e Elbasanit jane te shumte. Ato me kryesore jane 82 liqenet karstike te Dumrese dhe nje numer i madh burimesh me dalje siperfaqesore dhe ujembledhes ujites. Numri i rezervuareve te ndertuar nga shteti eshte 46. Ata sot jane efektive, por kane nevojte per nderhyrje. Disa prej tyre jane: rezervuari i Treganit, i Funarit, ne rrethin Elbasan rezervuari i Kullollasit (Prrenjas), i Gjocaj(Peqin) etj. Rezervuaret dhe liqenet jane te perhapur ne te gjithe qarkun dhe volumi i tyre eshte afersisht 37 408 000m³ uje. Aftesia ujites eshte 11 983 ha. Kanalet ujites te pare jane 557 km dhe te dyte 1310 km. Nder to kryesore jane: kanali Naum Panxhi, i Suloves, i Ferrasit, i Valamares, i Dragostunjes, etj.

Qarku i Elbasanit eshte i pasur me ujera nentokesore te cilat jane burime te ujit te pijshem per te gjithe popullsine e qarkut. Ne rrethin e Elbasanit vlejne te permendet burimet e Krastes, te Mengelit, te Griqanit te cilat sigurojne ujin e pijshem per gjithe qytetin e Elbasanit. Burimet e ujembledhesit rajonal te Dumrese i cili siguron ujin e pijshem per te gjithe zonen, burimet e Spatharit qe sigurojne ujin e pijshem per Librazhdin, burimi i Kerpices ne zonen e Gramshit si dhe burime te tjera nga puset ne breg te Shkumbinit. Vlen te theksohet zona ujembajtese per uje industrial e Kombinatit Metalurgjik Elbasan i cili eshte klasifikuar nder me te medhate ne rajon.

Gjithashtu me poshte eshte paraqitur harta e hidrografise se zones se marre ne studim (burimi: ASIG).

Konsultim me publikun, "Prodhimi i tubave HDPE"

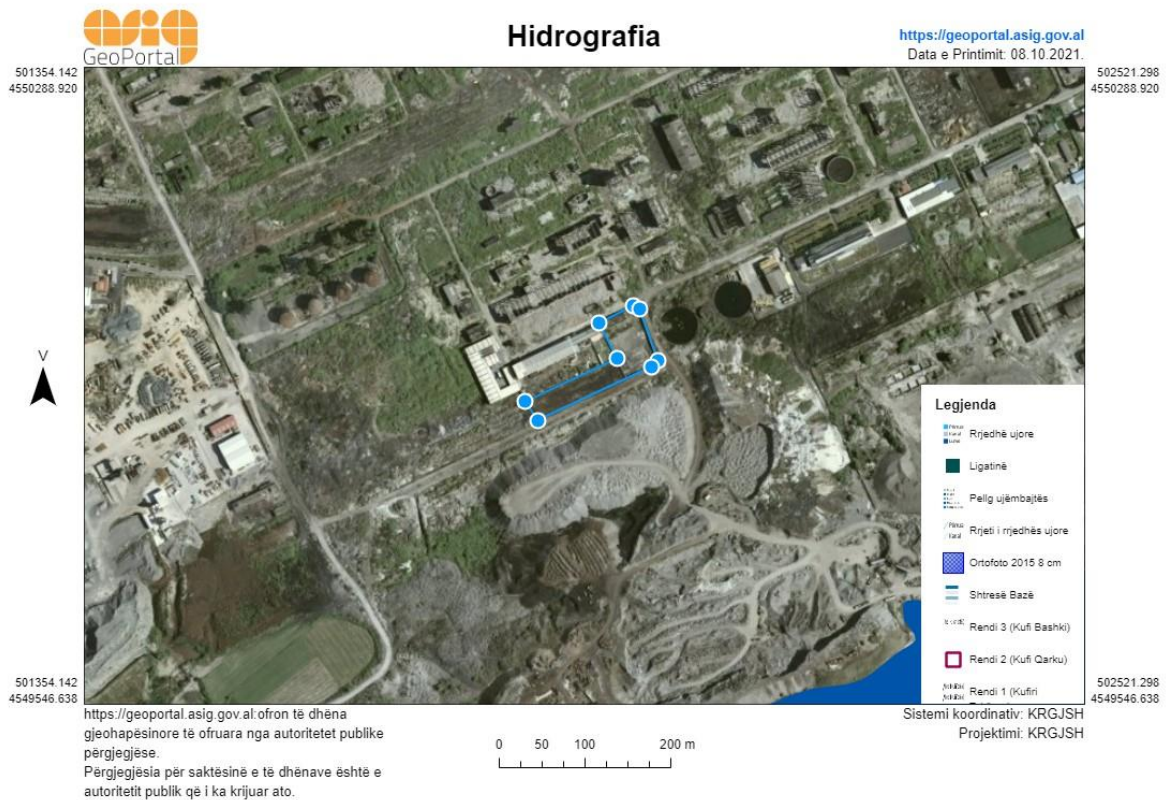


Fig. Rrjeti hidrografik perreth zones ne studim



Fig. Rrjeti hidrografik(Baseni Shkumbin)

3.1 Pershkrimi i Mjedisit

- **Klima**

Rajoni i Elbasanit përfshin të gjitha zonat klimatike të vendit: zonën klimatike mesdhetare fushore, mesdhetare kodrinore, mesdhetare paramalore dhe mesdhetare malore. Pjesa më e madhe e saj shtrihet në zonat klimatike kodrinore (nën zona qendrore) dhe shumë pak në zonën klimatike mesdhetare paramalore (nënzona veriore) e ajo klimatike mesdhetare malore (nënzona juglindore). Kodrate Krrabës kanë një klimë të ndryshueshme që kalon nga e ngrohtë mesdhetare në të ftohtë malore. Klima e Elbasanit është tipike mesdhetare fushore-kodrinore me dimër të butë e me reshje dhe verë e nxehtë dhe e thatë. Temperatura mesatare vjetore luhet në 15-17°C. Temperatura mesatare e Korrikut është 25°C ndërsa ajo e Janarit 6°C. Gjatë vitit takohen mbi 60 ditë të nxehta dhe arrihet një temperaturë prej rreth 30°C për 320 orë në vit. Mesatarisht verëhen 2,500 orë ndriçim diellor në vit dhe 332 ditë me diell. Reshjet mesatare vjetore arrijnë në 1,200 mm në vit. Erërat në dimër janë lindore-verilindore dhe të ftohta, ndërsa ajo e Krastës është një lloj murlani dhe vjen nga lindja nëpërmjet grykës së Shkumbinit. Ndërsa gjatë verës erërat janë të ngrohta jugperëndimore- veriperëndimore (Shallaet al., 1983). Në përgjithësi duhet theksuar fakti që sipasojë e klimës tepër të përshtatshme në zonë ekzistojnë mundësitë për kultivimin e të gjitha kulturave, që nga agrumet e perimet dhe deri te gështenjat si kultura me nevoja ekstreme.

- **Relievi**

Per sa i perket relievit 38% e perbejne malet, 28% e perbejne fushat dhe 34% e perbejne kodrat.

- **Rreshjet**

Sasia e reshjeve vjetore rritet me relievin (Elbasan 1157 mm, Shpat 2033 mm) Reshjet mesatare vjetore arrijnë në 1,200 mm në vit.

- **Temperatura**

Temperatura mesatare e Korrikut është 25°C ndërsa ajo e Janarit 6°C. Gjatë vitit takohen mbi 60 ditë të nxehta dhe arrihet një temperaturë prej rreth 30°C për 320 orë në vit. Mesatarisht verëhen 2,500 orë ndriçim diellor në vit dhe 332 ditë me diell.

- **Era**

Konsultim me publikun, "Prodhimi i tubave HDPE"

Erërat në dimer janë lindore-verilindore dhe të ftohta, ndërsa ajo e Krastës është një lloj murlani dhe vjen nga lindja nëpërmjet grykës së Shkumbinit. Ndërsa gjatë verës erërat janë të ngrohta jugperëndimore- veriperëndimore

Tokat e zones

Perdorimi i tokes

Tokat bujqesore ne rajonin e zones ne studim, kane pesuar transformime te konsiderueshme ne harkun kohor te tridhjte viteve te fundit, si pasoje e aktivitetit njerezor. Demtimi i zinxhirit te prodhimit bujqesor ne rajon ka prekur te gjith elementet perberes se tij duke ndervepruar direkt mbi mjedisin ne teresi si dhe mbi jeten njerezore. Politikat territoriale te deritanishme nuk munden te ruanin nje zhvillim te qendrueshem ne Sistemin e Urbanizimit Urban - Rural si pasoje e kerkeses per zhvillim ne hapsira sherbimi dhe banimi, formale dhe informale. Sistemi i vaditjes se tokave bujqesore dhe sistemi i rezervuareve te rajonit si dhe nderlidhja e tyre me rrjetin e burimeve ujore jane demtuar rende nga mungesa e mirembajtjes si dhe nga demtimet njerezore. Sistemi i magazinimit, perpunimit dhe nderlidhjes se tregjeve rajonale eshte inekzistent si pasoje e zhvillimit te pakontrolluar dhe ndryshimit te destinacionit te perdorimit te godinave pas privatizimit te tyre ne vitet 1990. Siperfaqet e tokave bujqesore ne rajon u demtuan rende nga ndertimet formale dhe informale, duke ndryshuar eficencen e tyre ne shfrytezim dhe perdorim si dhe duke ndryshuar statusin e perdorimit te tokes.

Per shkak te ndryshimeve te medha ne faktoret pedogjenik, dhe vecanerisht nga relievi, si dhe te mbuleses bimore dhe te klimes, mbulesa e tokes eshte transformuar shume vitet e fundit.

Dallohen tipet:

Toka te erreta gri dhe gri-kafe.

Karakteristika kryesore e ketyre tokave eshte aftesia e tyre per te grumbulluar uje, sidomos ne periudhen e ngrohte te vitit, ku infiltrimi poshte ne shtresat argjilor te tokes eshte i lehte. Keshtu, kjo rrit rrjedhjen e ujit te rrjetit nentokesor. Ne dimer dhe pranvere, per shkak te niveleve te larta te lageshtis, keto toka jane me pak te depertueshem, keshtu qe ato kane nje ndikim me te madh ne te ushqyerit e siperfaqes se rrjetit hidrografik.

Tokat-gri te erret, te cilat jane formuar mbi shtresat argjilore nen livadhet malore kane nje koeficient te ulet infiltrimit edhe gjate rrebesheve. Gjate periudhes se nxehte te vitit,

Konsultim me publikun, "Prodhimi i tubave HDPE"

perrenjte qe derdhet mbi keto toka jane te thata. Shtresa ngjyre kafe dhe gri-kafe te tokes shtrihen nen zonat grikafe. Ne pergjithesi, ato jane te formimit te njejte dhe shtrihen ne te njeften thellesi si zonat ujembledhese ngjitur. Ne zonen bregdetare ka toke aluviale kripur. Brigjet e lumit jane formuar ne shtresa. Tokat jane ranore dhe argjilor (me rere lumi). Tokat ndikojne keq ne rrjedhen lumore, per shkak te aftesise se gjireve lumor dhe pjerresis se vogel.

Tokat livadhore te hinjta kafe.

Tokat kane profil te diferencuar, ngjyre qe ndryshon nga e hinjte e erret, ne siperfaqe ne te hinjte te zverdhur ne thellesi. Ato jane formuar ne formacione deluviale, aluvio-deluviale dhe aluvionale te vjetra, nen mbulesen e bimesise barishtore te livadheve si, terfili, jonxha e eger, luleshqera, zhabina, krisja, grami, etj. Meqenese keto toka formohen ne nje relief te perbere kryesisht nga fusha, kerkojne nje kujdes te vecante, sidomos gjate periudhes se lagesht te vitit, pasi jane te ngopura me uje. Gjate kesaj periudhe te vitit niveli i ujerave freatike, shkon nga 60-12-cm. Nje dukuri e tille, ne tokat me drenazh natyror te dobet, ose pa sistem kullimi artificial, sidomos ne ato me strukture te pazhvilluara e te ngjeshura, prish raportin uje-ajer, pengon aktivitetin mikrobiologjik, dhe per pasoje ndikon per keq ne regjimin ushqyes te vete tokes. Prandaj kullimi i tokave ne kete periudhe eshte nje mase e domosdoshme. Nga perberja mekanike keto toka jane me teper subargjilore, te renda dhe deri diku te mesme. Nga shkalla e pjellorise ato jane te varfera ose mesatare ne humus, azot, te pasura ne potas, kurse ne fosfor jane te varfera.

Konsultim me publikun, "Prodhimi i tubave HDPE"

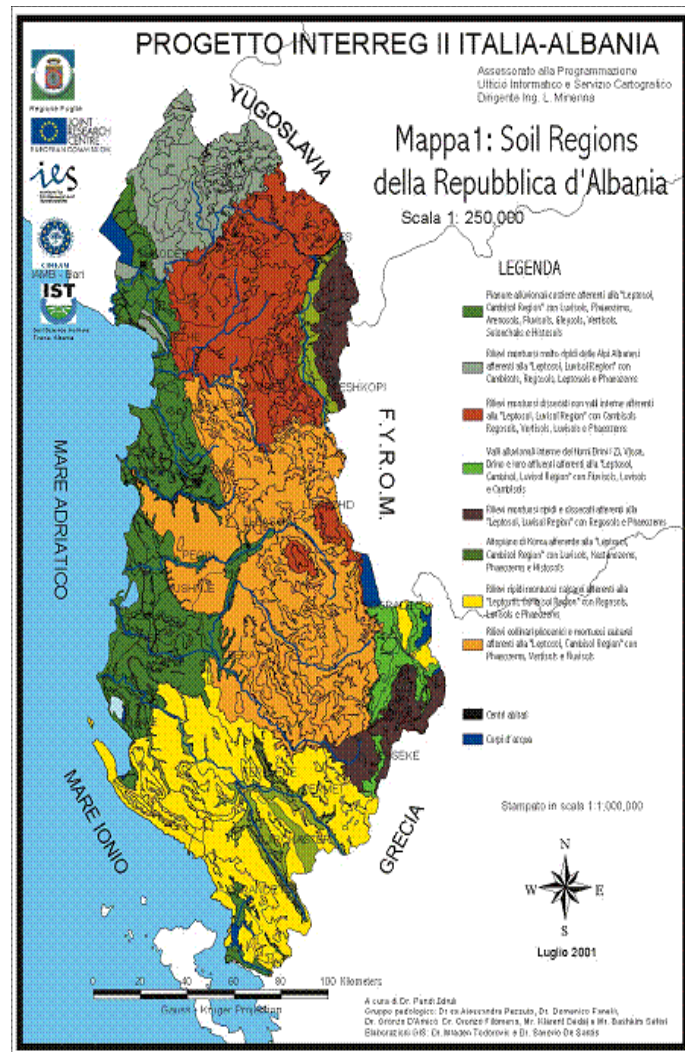


Fig.Harta e shperndarjes se tokave ne Shqiperi

Konsultim me publikun, "Prodhimi i tubave HDPE"

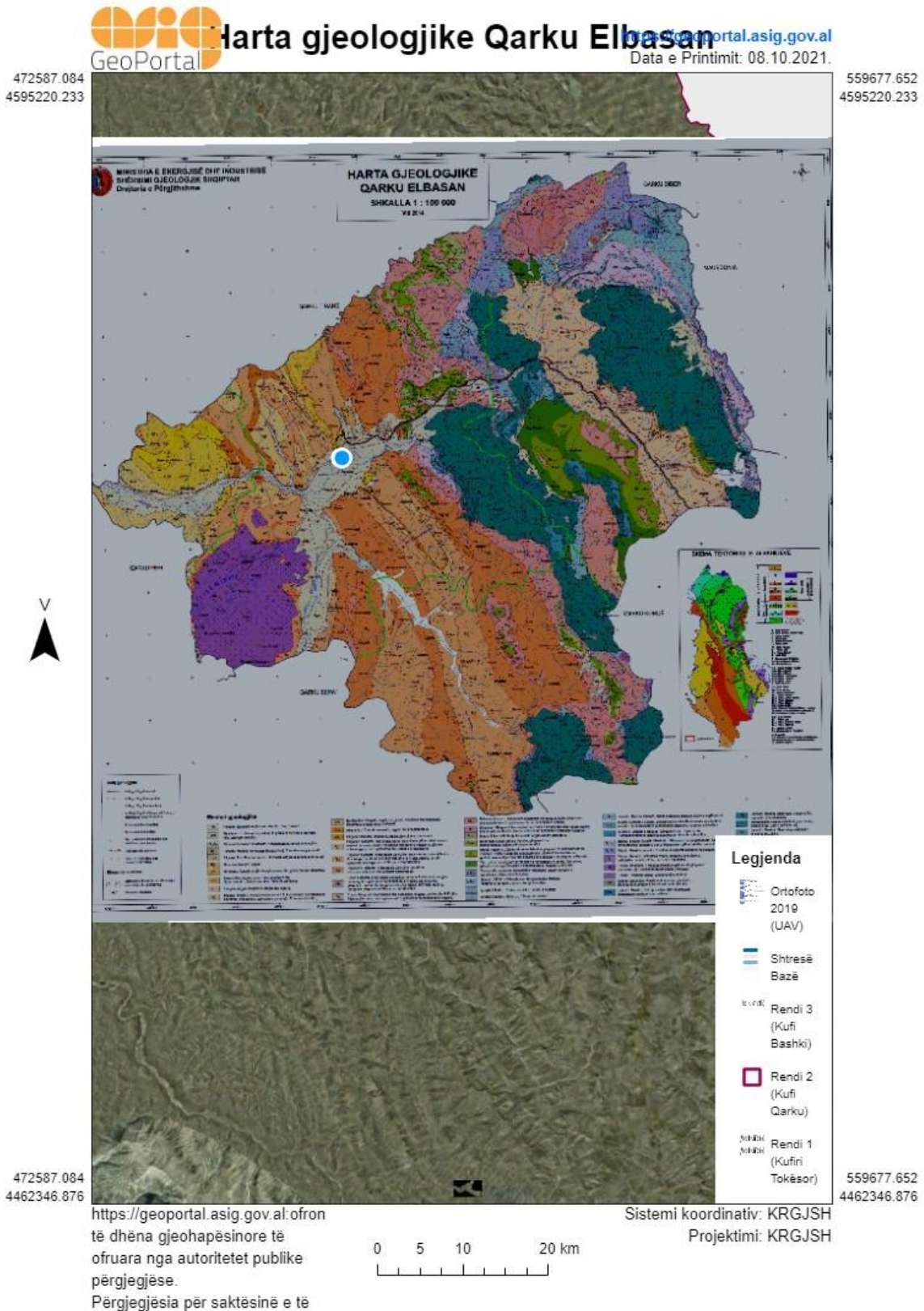


Fig. Harta gjeologjike e qytetit te Elbasanit

Konsultim me publikun, "Prodhimi i tubave HDPE"

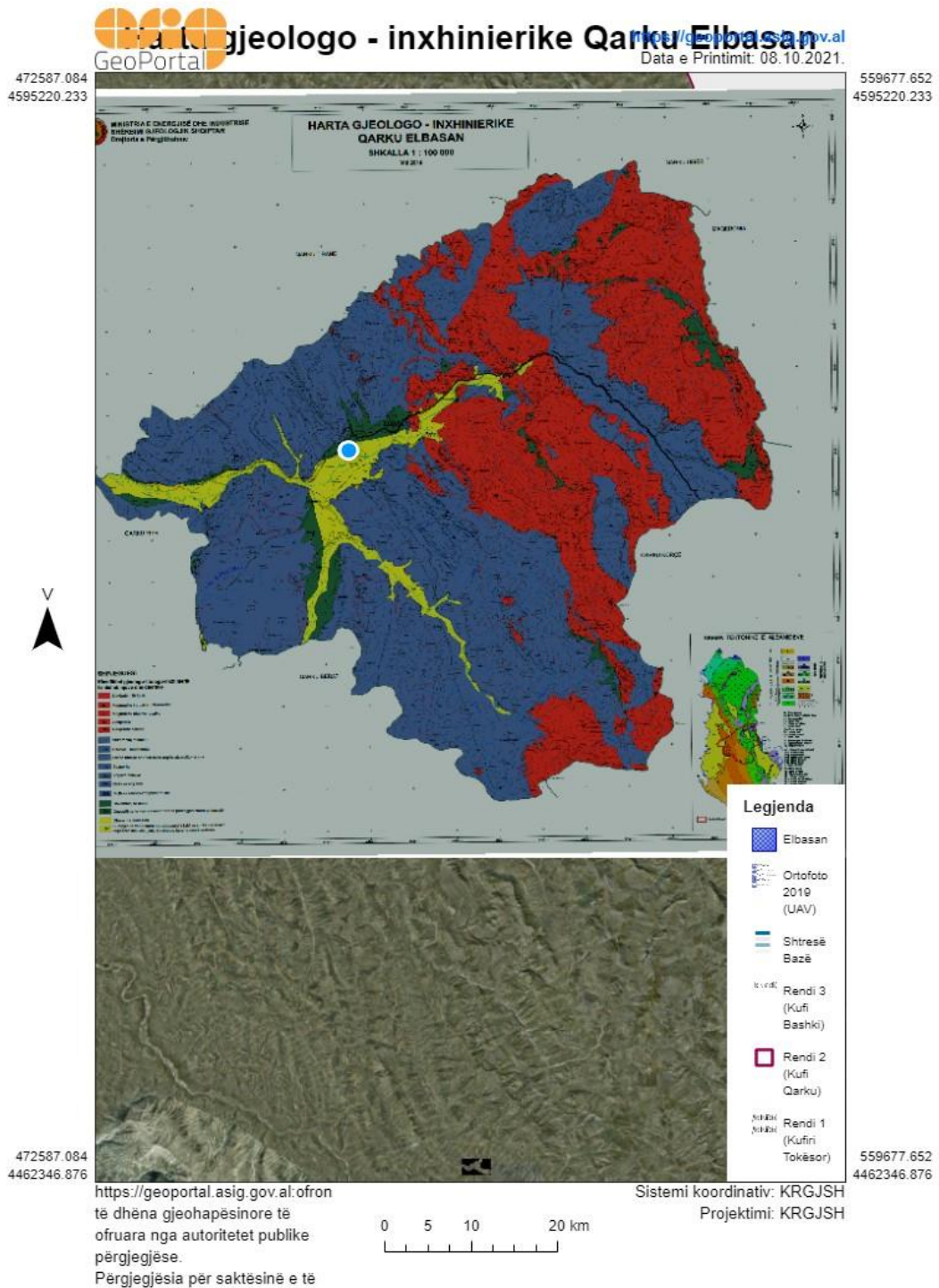


Fig. Harta gjeologjike inxhinierike e Qarkut Elbasan

Konsultim me publikun, "Prodhimi i tubave HDPE"

- Hidrogeologjia

-

Bashkia e Elbasanit ka një rrjet të pasur hidrik. Territori i Bashkisë së re përshkohet nga baseni i Lumit Shkumbin, i cili mbetet trupi ujqor kryesor në Bashki. Shkumbini përshkon bashkinë e Elbasanit nga lindja në perëndim në një gjatësi prej 39km. Lumi hyn në bashki nga fshati Labinot, Shushicë, vazhdon ndërmjet fshatrave Mjekës e Bradashesh dhe Papër dhe del nga territori i bashkisë për të vazhduar në drejtim të Qytetit të Cërrikut. Lumi Shkumbin gjatë gjithë rrjedhës së tij konstatohet të ketë një furnizim nëntokësor të fuqishëm. Burimet ujore sipërfaqësore janë të rëndësishme për funksionet e tyre të përgjithshme (për ujitje, ujë industrial etj.) dhe mbi të gjitha, ato shërbejnë si burime ushqyese për ujërat nëntokësore jetike për furnizimin me ujë të bashkisë dhe të qyteteve përreth.

Qarku i Elbasanit ka një rrjet të pasur burimesh ujore nëntokësore (akuiferë). Akuiferët shtrihen në zona me përbërje të ndryshme gjeologjike (Figura më poshtë). Si rrjedhojë, ata kanë kapacitet të ndryshëm ujëmbajtës. Akuiferët përbëjnë burimet kryesore të furnizimit me ujë për popullsinë, industrinë, bujqësinë dhe aktivitetet të tjera ekonomike në territorin e Bashkisë së re të Elbasanit dhe bashkive të tjera përreth. Akuiferët kanë një shtrirje të gjerë në nënterritorin e Bashkisë, edhe pse është e vështirë të përcaktohet me saktësi sipërfaqja e tyre për shkak të studimeve të kryera në nivel rajoni.

Bashkia e Elbasanit përfshin akuiferët e mëposhtëm:

- Akuiferë me porozitet ndërkokrrizor (të shkrifët)

Akuiferi me porozitet ndërkokrrizor (të shkrifët) i cili është formuar nga grumbullimi i zhavorreve dhe materialeve të tjera nga Lumi Shkumbin dhe Lumi Devoll

- Akuiferë me porozitet poro/çarje

Lidhen ngushtë me shkëmbinj të kompaktë dhe të çarë ultrabazikë ku futen masivët ultrabazik të Shpatit dhe Shebenikut. Dallohen përkapacitet ujëmbajtës të ulët me burime që rrjedhin kryesisht gjatë dimrit, në periudhën e reshjeve dhe që kanë prurje të vogla

- Akuiferë me porozitet çarje-karst

Keto akuifere lidhen me shkëmbinj të karbonatikë ku përfshihen kryesisht depozitime gëlqerore. Dallohen ndërmjet tyre përpërcjellshmërinë tepër të ndryshueshme.

Jo-akuiferët të cilët kanë porozitet të pamjaftueshëm për të lejuar qarkullimin e ujit nëntokësor në sasi të shfrytëzueshme

Konsultim me publikun, “Prodhimi i tubave HDPE”

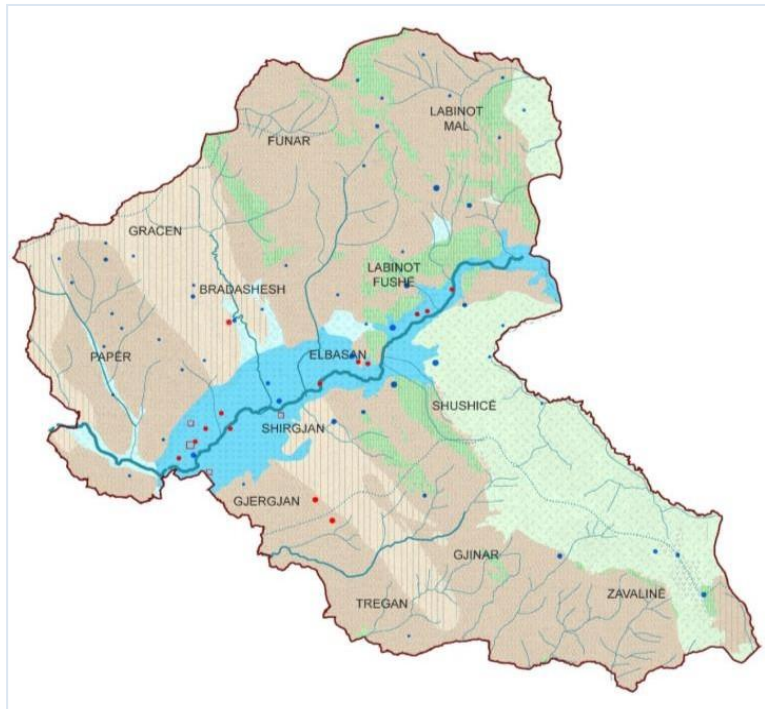


Fig. Harta hidrogeologjike e Qarkut Elbasan

- *Tektonika*

Elbasani, sipas makrozonimit sizmik nodhet mbi zonat tektonike me intensitet 8 dhe 7ballë. Duke pasur parasysh shpeshinë tërmetet e ndodhura vitet e fundit që kanë arritur deri në 5.4 ballë dhe dëmet e dukshme që ka patur në objekte, mund të themi që në këtë bashki rreziku nga tërmetet është gjithashtu një fenomen mjaft i përhapur. Linjat tektonike që përshkojnë sipërfaqen e qarkut të Elbasanit janë mjaft dhe qartë të përvijuara sipas kontureve të linjave dhe konfiguracionit të tërmeteve duke krijuar zona të paqëndrueshme në hapësira të gjera; paqëndrueshmëri e cila vjen si rezultat i jo njëtrajtshmërisë së lëvizjes së blloqeve të ndryshëm të tokës në këto drejtime VL-JP dhe për pasojë ndodhin çedime të diferencuara të trojeve. Edhe pse këto lëvizje janë shumë të ngadalta, ato mund të bëhen tepër kërcënuese në rastet e ndodhjes së tërmeteve. Tipike është linja tektonike që shfaqet drejtimeve të daljes së ujërave termale të Elbasanit. Elbasani ndodhet në brezin sizmogjen Lushnjë-Elbasan-Dibër.

Konsultim me publikun, "Prodhimi i tubave HDPE"

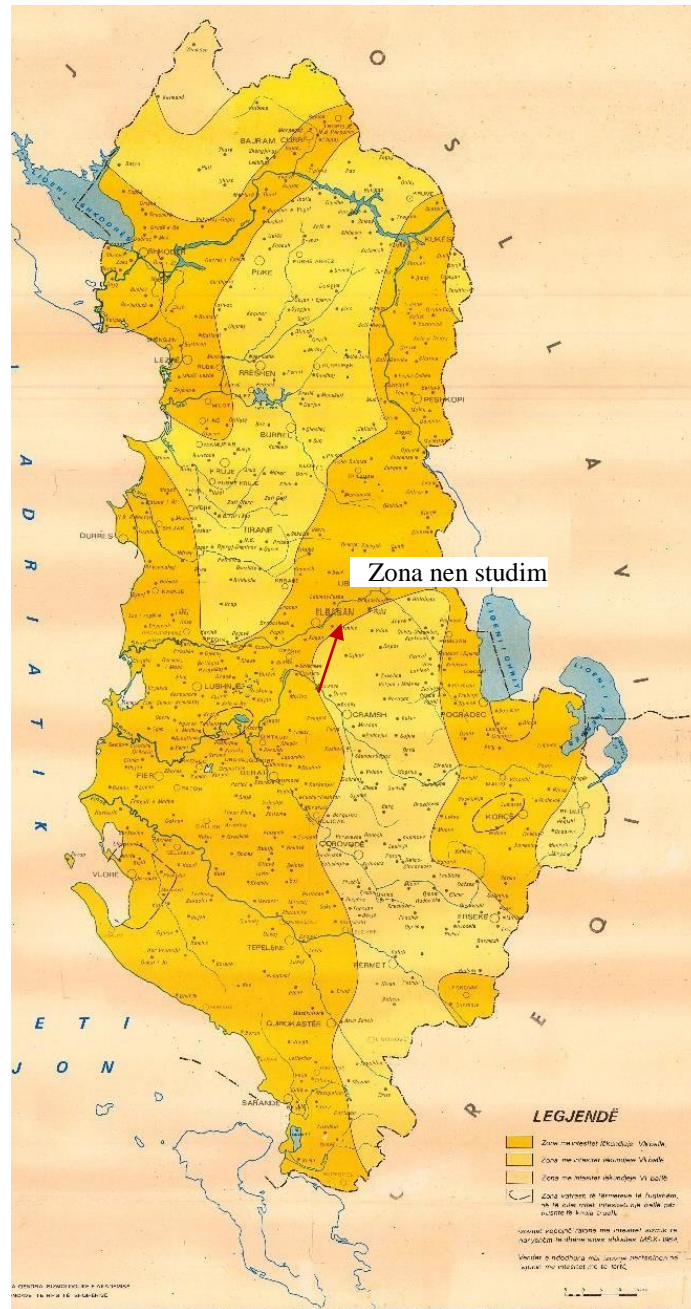


Fig. Zona e studimit ne Harten Tektonike te Shqiperise (shk 1:200 000)

4. INFORMACION LIDHUR ME IDENTIFIKIMIN E NDIKIMEVE TE MUNDSHME, NEGATIVE, NE MJEDIS, TE PROJEKTIT

Metodika e identifikimit te ndikimeve te mundshme ne mjedis

Çdo veprimtari e re qe zhvillohet ne mjedis shoqerohet me pasoja dhe ndikime qe jane pjese e kompromisit qe shoqeria jone ka zgjedhur per t'u zhvilluar. Vleresimi i ndikimeve te mundshme ne mjedis si pasoje e zbatimit te projektit te propozuar eshte bere gjykuar mbi faktoret qe lidhen me natyren e veprimtarise, teknologjine e perdorur, menyren e funksionimit, sasine e energjise qe do te prodhohet, lendet e para te perdorura dhe mbetjet e gjenerura, te gjitha nen kontekstin e mjedisit fizik, biologjik dhe socio-ekonomik.

Identifikimi i ndikimeve te mundshme ne mjedis eshte analizuar sipas fazave te veprimtarise si me poshte:

- Ne fazen rikonstruksionit dhe pershtatjes se godines
- Ne fazen e funksionimit te procesit teknologjik dhe prodhues

Çdo faze e zbatimit te projektit pervec ndikimeve te pergjithshme dhe te perbashketa ka edhe ato specifike qe varen nga faktoret qe i shkaktojne si p.sh. natyra e proceseve etj.

Eshte e rendesishme te kuptohet natyra e ketyre proceseve dhe forma e shfaqjes se tyre, direkte dhe indirekte, per te vleresuar drejt ndikimet e çdo veprimtarie qe perdor burimet natyrore. Sipas natyres ndikimet klasifikohen ne dy grupe te medha:

- Ndikime te kthyeshme,
- Ndikime te pakthyeshme.

Te dy llojet e ndikimeve mund te minimizohen ne terma relative ku qellimi kryesor eshte mbajtja e ndikimit brenda siperfaqes se çdo objekti dhe krijimi i kushteve natyrore per te siguruar riaktivizim te proceseve komplekse te natyres dhe rigjenerim te biodiversitetit.

Vete natyra e aktivitetit te propozuar dikton ndikime dhe efekte te perhershme ose ndikime mbetese ne karakterin e mjedisit te sapokrijuar pergjate gjithe teresise se tij, per zbutjen e te cilave propozohen masa konkrete.

Ne paragrafet qe vijojne do te perpiqemi te identifikojme ndikimet e mundshme qe do te kete ne mjedis veprimtaria e ardhshme e ndertimit te godines ne fjale. Kete identifikim do ta bejme sipas elementeve te vecante te mjedisit: ne ujrat siperfaqesore, ne ujerat nentokesore dhe ne toke e ne shkembinjte e zones se veprimtarise e perreth saj. Duhet te theksojme faktin qe Zona e Projektit eshte zone Industriale e miratuar dhe ne PPV e Bashkise Elbasan. Kjo zone sipas studimeve te shumta eshte zone e kontaminuar per shume vitesh nga aktiviteti i Metalurgjikut

Konsultim me publikun, "Prodhimi i tubave HDPE"

Ndikimi ne ujerat siperfaqesore dhe nentokesore

Nga veprimtaria e punimeve rikonstruktuese te fabrikes nuk do te shtohet sasia e materialit pluhuror dhe kokrrizor. Ndikimi ne ujerat nentokesor dhe ato mbitokesor mund te krahasohet jane te pakonsiderueshme ne te dyja etapat .

- Ne fazen rikonstruksionit dhe pershtatjes se godines
- Ne fazen e funksionimit te procesit teknologjik dhe prodhues

Duke pasur parasysh izolimin e kryer nga shoqeria ne ambjentet e punes dhe sistemin e kanalizimeve te zones pasi vete procesi teknologjik nuk perdor uje . Shoqeria ka investuar shume kohet e fundit per implementimin e makinerive dhe teknologjive te reja duke pasur qellim uljen e ndotjeve.

Ne tabelen me poshte jepen ndikimet e mundshme ne ujerat nentokesore nga faktore te ndryshem, ne faza te ndryshme te projektit.

Ndikimet e mundshme ne ujerat nentokesore

Faktori i ndikimit	Fazat e veprimtarise se projektit		
	Para ndertimit	Gjate rikonstruksionit	Gjate aktivitetit prodhues
Kimikate	0	0	0
Lende helmuese	0	0	0
Hidrokarbure	0	0	0
Lende organike	-	-	0
Trubullira	0	-	0

Shpjegues per shenjat e tabelës:

Nuk ka ndikim 0

Ndikim negative-

Ndikim pozitiv +

Ndikimi ne toke/shkemb

Nuk do kemi ndikime te ketij karakteri sepse ne do te operojme ne nje godine te ndertuar.

Ndikimet nga zhurmat

Zhurmat do te shkaktohen nga levizja e mjeteve e kryesisht, duke qene ne te pozicionuar ne ne zone industriale dhe nga aktivitetet perreth, dhe ne fazen e rikonstruksionit ne momentin e ngarkim sgkarkimit te lendes se pare qe duhet per kete proces

Nga procesi i punes ne prodhimin e tubove plastik mund te prodhohet nje nivel mbi mesataren zhurme. Masat e rekomanduara per te parandaluar , minimizuar dhe kontrolluar demtimet per shkak te zhurmes:

- ✚ Izolimi i makinerive dhe paisjeve me materiale izolimi te larta per te reduktuar zhurmat ne mjediset e punes.

Konsultim me publikun, "Prodhimi i tubave HDPE"

- Mirembajtjes se rregullt e teknologjise dhe kalibrimi i tyre
- Paisja e punonjesve masat mbrojtese te duhura perfshi mbrojtjen e degjimit.

Kjo matrice eshte hartuar mbi bazen e seleksionimit te ndikimeve me te rendesishme duke patur parasysh gjendjen e mjedisit perpara rifillimit te rikonstruksionit, ndikimet gjate shfrytezimit dhe gjendjen pas zbatimit te masave zbutese/rehabilituse. Ne vleresimin e ndikimeve ne mjedis, gjendja para fillimit te shfrytezimit eshte marre si reference krahasuese me periudhen e shfrytezimit te objektit dhe ate pas masave zbutese/rehabilituse.

Tabela. Matrica permbledhese e ndikimeve ne mjedis

	Para projektit	Gjate rikonstruksionit	Pas rehabilitimit
Ujerat siperfaqesore	o	o --	+
Ujerat nentokesore	o	o --	o +
Erozioni	o	--	+
Flora	o	--	+
Fauna	o	--	+
Ajer	o	--	+

"o" nuk ka ndikim
"--" ndikime negative
"+" ndikim pozitiv

Edhe ne aspektin shoqeror-ekonomik, shfrytezimi i objektit, do sjelle impakte pozitive te cilat lidhen me zbutjen e nivelit te varferise se komunitetit dhe levizjes se mjeteve, permiresimin e imazhit optik nga gjelberimi sistemimi arkitektik.

Prodhimi i mbetjeve nga prodhimi i tubave te plastikës HDPE

Nga aktiviteti prodhues i tubave plastike mund te gjenerohen mbetjet e tubave jo-konform magazinohen brenda ambjenteve të mbyllura të fabrikës, kalojnë procesin e grirjes dhe ripërdoren për tuba të kanalizimeve në masën 50% të përzier me material HDPE të importuar. Nga ky aktivitet dhe mbetje urbane te cilat do te depozitohen ne vendet e percaktuara nga Pushteti Vendore.

Pluhurat

Prodhimi i tubave plastic eshte nje cikel i mbyllur dhe nuk shoqerohet me gjenerim te pluhurave.

Shendetit i komunitetit dhe siguria

Ceshtja e shendetit dhe sigurise te komunitetit gjate sistemimit te lendes se pare dhe venies ne pune te linjes se prodhimit, kompania dhe stafi kane krijuar lehtesira te medha industriale dhe parandalimi i tyre dhe kontrollimi eshte diskutuar ne kete vleresim.

Konsultim me publikun, "Prodhimi i tubave HDPE"

Shendeti dhe siguria e komunitetit nga venia ne pune e linjes se prodhimit te tubave HDPE nga lenda e pare deri ne produktin perfundimtare.

Operatoret duhet te sigurohen qe teknikat per te zbutur ose zvogeluar efektet pershkrhet ne paragrafet me sipër qe sigurojne se komuniteti nuk eshte i ekspozuar ndaj ndotjes.

Ndikime ne toke.

Prodhimi I tubave plastic eshte nje cikël I mbyllur dhe nuk shoqerohet me gjenerim te ndotje qe mund te ndikojë ne ndotjen e tokes dhe nentokes. Zona ku depozitohet lenda e pare dhe produkti final eshte e shtruar me shtrese betoni.

Mbi trashëgimë arkeologjike, kulturore dhe historike

Ne zonen ne studim nuk jane vene re dhe nuk eshte konstatuar si zone e mbrojtur nga Instituti i Monumenteve te Kultures dhe as ne distanca te largeta. Ne zonen perreth nuk jane konstatuar vende te rendesise historike, arkeologjie dhe as me rendesi kulturore per vendin tone. Vlen te theksojme se zona ku zhvillohet aktiviteti eshte nje zone industrial shume vjecare.

5. PERSHKRIMI PER SHKARKIMET E MUNDSHME NE MJEDIS

Mjedisi eshte gjithmone i prekur nga veprimtarite e ndryshme qe ushtrohen ne te, por ndikimi mund te jete i ndryshem, kjo eshte e lidhur ngushte me vete llojin e veprimtarise e cila mund te kete impakt te drejtperdrejte, te terthorte, te rendesishem apo mesatar i pranueshem.

Nje nga objektivat e ketij raporti eshte identifikimi i ndikimeve te mundshme qe mund te shkaktohen ne mjedis nga ky aktivitet ne teresi. Identifikimi i ndikimeve te mundshme ne mjedisin e kesaj zone do te vleresohen ne njerën prej fazave kryesore; faza e operimit, pasi objekti eshte i ndertuar dhe ndikimi ne mjedis do te jete vetem nga funksionimi i paisjeve te linjes se prodhimit te tubave plastike HDPE. Nuk marrin ne konsiderate fazen pas perfundimit se veprimtarise pasi ky projekt do te vazhdoj te jete i tille dhe pas shume kohesh. Disa prej ndikimeve kryesore qe jane vleresuar si te mundshme jane paraqitur si me poshte.

Efektet e mundshme nga aktiviteti qe ushtrohet do te vleresohen ne menyre te pergjithshme nga ky raport VNM-je. Megjithate, shume nga efektet e mundshme mund te identifikohen per arsye te eksperiences nga nen-projektet e projektet e meparshme ne kete fushe.

Impakti ne mjedis i kesaj industrie dhe menaxhimi i saj

Ne vijim do te paraqesim nje permbledhje te efekteve negative mbi mjedisin te cilat lidhen me prodhimin e tubave plastic gjate fazes operative sebashku me rekomandimet mbi menaxhimin e tyre.

Gjate fazes rikontruksionit te godies te cilat do te konsistojene ne:

Konsultim me publikun, "Prodhimi i tubave HDPE"

- Zhurme
- Mbetje urbane nga amballazhet

Keto ndikime nxiten nga punimet qe do te kryhen per rindertimin e godines dhe nuk pritet te kete ndryshime ne topografine lokale. Punimet te cilat do te kryhen adaptimin e siperfaqes per kete lloj aktiviteti

Zbatimi i projektit nuk do te ndikojte negativisht ne ujerat siperfaqesore pasi nuk do te krijohen basene per rregullimin e regjimit te prurjes se burimit.

Ndikimet ne cilesine e ajrit llogariten nuk llogariten te larta gjate fazes se punimeve per pergatitjen e objektit per funksionim

Gjate fazes se prodhimit dhe funksionimit

Shoqeria ILLYRIAN GEOTECHNOLOGIES ka investuar shume kohet e fundit per implementimin e makinerive dhe teknologjive te reja duke pasur qellim uljen e koeficientit te mbetjeve dhe shfrytezim ne maksimum te lendes se pare, automatizimin e veprimeve dhe uljen e gabimeve njerezore, si dhe uljen e impaktit te zhurmave dhe vibrimeve ne ambientet e punes. Nje rendesi e vecante i eshte kushtuar edhe ambienteve te jashteme duke krijuar nje ambient te kendshem dhe tejet te paster. Gjithashtu per grumbullimin e mbetjeve qe dalin nga prodhimi i tubave HDPE pra tuba me defekte ato futen sersh si lende e pare.

Cilesia e ajrit

Per permiresimin e cilesise se ajrit ne ambientet e punes shoqeria ILLYRIAN GEOTECHNOLOGIES do te investoje ne sasi te konsiderueshme si nje nga aktivitetet e pakta te ketij lloji ne vendin tone ne sistemin e aspirimit. Sistemit te aspirimit i eshte kushtuar nje rendesi e vecante duke implementuar nje sistem qendror dhe me ventilator te fuqishem te cilet bejne largimin e ajrit nga abjenti i punes dhe e nxjerrin ate jashte godinave ku me pas kalon nepermjet disa filtrave. Por prodhimi i tubave HDPE nuk shoqerohet me shkarkime pluhuri ne mjedis.

Shoqeria ILLYRIAN GEOTECHNOLOGIES do te realizoje monitorime te vazhdueshme te nivelit te pluhurave si PM10 dhe PM 2.5 ne ambientet e pune dhe jashte saj ne laboratore te akredituar sipas legjislacionit ne fuqi. Shoqeria do te zbatoje ligjet ne fuqi

- Ligji nr. 10431, date 09.06.2011 'Per mbrojtjen e mjedisit', te ndryshuar;
- Ligji nr. 162/2014 "Per mbrojtjen e cilesise se ajrit ne mjedis"
-

Zhurmat:

Konsultim me publikun, "Prodhimi i tubave HDPE"

Per eleminimin e zhurmave shoqeria ILLYRIAN GEOTECHNOLOGIES ka investuar ne nje sere masash e paisjesh. Punonjesit jane te paisur me tapa veshesh per te shmangur nivelin e larte te zhurmave ne organet shqisore dhe jane te paisur me veshje te tille per tu mbrojtur njekohesisht edhe nga pluhurat demtimet e syve, vesheve, etj. Teknologjia e instaluar eshte bashkohore brenda standarteve te EU.

Teknologjia e prodhimit te tubave HDPE nuk shoqerohet me shkarkime pluhuri ne mjedis. Shoqeria ILLYRIAN GEOTECHNOLOGIES do te realizoje monitorime te vazhdueshme te nivelit te zhurmave ne ambientet e pune dhe jashte san ne laboratore te akredituar sipas legjislacionit ne fuqi.

Shoqeria do te zbatoje ligjet ne fuqi

- Ligji nr. 10431, date 09.06.2011 'Per mbrojtjen e mjedisit', te ndryshuar;
Udhezim Nr 8 , date 27.11.2007 "NIVELET KUFIT TE ZHURMAVE NE MJEDISE TE CAKTUARA"

Prodhimi i mbetjeve te ngurta dhe menaxhimi I tyre

Mbetjet qe gjenerohen nga aktiviteti I prodhimit te tubave HDPE jane:

- Tuba HDPE te prodhuara me defect te cilat pasi copetohen futen serish si lende e pare.
- Mbetjet urbane nga aktiviteti I perditshem te cilat depozitohen ne vendet e caktuara nga pushteti vendore.

Shoqeria do te zbatoje ligjet ne fuqi

- Ligji nr. 10431, date 09.06.2011 'Per mbrojtjen e mjedisit', te ndryshuar;
- Ligji nr. 10 463, date 22.9. 2011"Per menaxhimin e integruar te mbetjeve", te ndryshuar;
-

Cilesia e ujrave siperfaqesore dhe nentokesore.

Per eleminimin e zhurmave shoqeria ILLYRIAN GEOTECHNOLOGIES ka investuar ne nje sere masash e paisjesh. Teknologjia e prodhimit te tubave HDPE eshte ne teknologji me cikël te mbyllur. Uji qe perdoret per te ftohur lenden e pare pasi realizon ftohjen kalon serish ne nje dhome frigoriferike dhe kthehet serish ne proces. Ujrta qe derdhen ne sstemin e kanalizimeve jane ujrta e tualeteve.

6. TE DHENA PER SHTRIRJEN E MUNDSHME HAPESINORE TE NDIKIMIT NEGATIV NE MJEDIS

Konsultim me publikun, "Prodhimi i tubave HDPE"

Ky projekt nuk ka dhe nuk do te kete ndikime negative ne shtrirje hapsinore, madje dhe ne zonen ku do te zhvillohet projekti keto ndikime do te jene te pa konsiderueshme dhe vetem gjate fazes se rindertimit të objektit dhe funksionimit te tij si fabrike prodhimi tubave HDPE

7. MASAT E MUNDSHME PER SHMANGIEN DHE ZBUTJEN E NDIKIMEVE NEGATIVE NE MJEDIS;

Çdo veprimtari e rëndesishme qe kryhet ne marredhenie me mjedisin, duhet te parashikojë ne projektin e saj edhe Planin e Menaxhimit te Mjedisit (PMM), qellimi i te cilit eshte parandalimi, minimizimi dhe menjanimi i ndikimeve negative ndaj mjedisit te veprimtarise qe propozohet te kryhet.

Qellimi kryesore i PMM eshte te siguroje nje proces te drejte gjate projektimit, ndertimit dhe operimit ne terma te impaktit dhe masave parandaluese.

- **Faza e projektimit**

Gjate kesaj faze eshte e rëndesishme grupi i inxhinierëve ndertimore, dhe mjedisor te kene kryer inspektime te vazhdueshme ne zone per te vleresuar elementet kryesore te zones. Par te evituar ne maksimum prishjen e ekuilibrit natyror nga zhvillimi i kesaj veprimtarie.

- **Faza e rikonstruksionit te objektit**

Punimet e ndertimit do te mbikqyren nga persona te specializuar. Duhet te zbatohen te gjitha planet e punes per intervalin e punimeve. Te zbatohen menytrat e zgjedhura nga kompania per menaxhimin e mbetjeve.

Gjate operacioneve te ndertimit do te gjenerohet nje sasi e jo shume e madhe mbetjesh ambalazhi. Kjo sasi klasifikohet si mbetje ndertimore dhe urbane nese lind nevoja te depozitohet apo zhvendoset nga zona ne nje sipërfaqe tjeter ose me subjekte te locensuara per trajtimin e ketyre mbetjeve.

- **Faza e funksionimit**

Gjate fazes se aktivitetit prodhues te tubave HDPE duhen te kemi kujdes ne keto ndikime negative qe ne i percaktuam dhe ne kapitullin 5 te ketij materiali.

**Konsultim me publikun,
"Prodhimi i tubave HDPE"**

Lloji i ndikimit		Masat qe propozon dhe do te merret nga kompania
Ne fazen e ndertimit te objektit		
1	Dhera nga germimet, gure, rere dhe lende tjeter ndihmese per ndertim.	Teper te pakta sepse linja do te ndertohet me materiale te lehta ne nje zone ekzistuese industriale dhe mbi bazamente ekzistuese
2	Demtim i bimesise barishtore ne siperfaqen ku do te ndertohet objekti	Sasi te vogla pasi siperfaqeja ku do te nderohet linja nuk ka bimesi, eshte toke e ndotur industrisle Do te beje mbjellje te pemeve perreth linjes se prodhimit te tubave HDPE
3	Ngjeshje te tokes ne sieprfaqen e truallit si pasoje e levizjes se makinerive dhe depozitimit te mbetjeve.	Teper te pakta sepse linja do te ndertohet me materiale te lehta ne nje zone ekzistuese industriale dhe mbi bazamente ekzistuese dhe ka nje strukture e thjeshte
4	Ndotje minimale e tokes nga lubrifikante, rrjedhjet e mundshme te lubrifikantve nga automjetet	Do te merren masa qe pajisjet, makinerite te kene standarte te larta, dhe te rast ndotje, te mos lejohet rrjedhja jashte siperfaqes dhe te pastrohesh
6	Pluhura, nga transporti i lendeve (per te minimizuar pluhurat shiko masat ne masat zbutese te ndikimeve dhe planin e menaxhimit mjedisor me poshte)	Nuk ka gjenerim pluhurash sepse linja eshte cikël i mbyllur. Zone ekzistuese industriale dhe mbi bazamente ekzistuese dhe ka nje strukture e thjeshte
7	Zhurma dhe gaze te emetuara nga mjetet e ndertimit, eskavator, kamione, betoniere dhe punetore.	Nuk do te kete shume pasi linja do te ndertohet ne nje ambient ekzistues dhe ka vetem punime rikostruktuese dhe pershtatese per kete aktivitet.

**Konsultim me publikun,
"Prodhimi i tubave HDPE"**

8	Rrezik potencial por minimal per aksidente ne autostrade gjate daljes se kaminoneve ne objekt.	Shoferet e kompanise do te jene me eksperincen e duhur
9	Mbetje me natyre fizike nga veprimtaria e fabrikes.	Mbetje nga materialet e ndertimit, te cilat do te menaxhohen sipas percaktimeve te legjislacionit ne fuqi per menaxhimin e mbetjeve dhe ne bashkepunim me ARM dhe Pushtetin Vendor
Gjate fazes se ushtrimit te veprimtarise:		
1	Mbetje me natyre fizike nga veprimtaria e fabrikes.	Mbetjet urbane do te grumbullohen rregullisht dhe depozitohen ne vendin e caktuar. Mbetjet plastike nga aktiviteti do te futen ne riperdorim si lende e pare
2	Zhurma nga motorrat e automjeteve, gjeneratoret, pompa, kompresoret dhe te pastimit	Do te kombinohen perdorimet per te shmangur ndikimet kumulative
3.	Pluhurat dhe gazet	Teknologjia e prodhimit te tubave HDPE eshte nje teknologji bashkohore me cikle te mbyllur dhe nuk gjeneron shkarkime gazi dhe pluhuri ne atmosfere. Subjekti do te realizoje monitorime te vazhdueshme te ketyre parametrave ne laboratore te akredituar.
4.	Ujra siperfaqesor dhe nentokesore	Teknologjia e prodhimit te tubave HDPE eshte nje teknologji bashkohore me cikle te mbyllur dhe nuk gjeneron shkarkime ujrash teknologjik ne sistemin ujrore prites dhe ndotje te urave siperfaqesore dhe nentokesore Subjekti do te realizoje monitorime te

Konsultim me publikun, "Prodhimi i tubave HDPE"

		vazhdueshme te ketyre parametrave ne laboratore te akredituar.
5.	Ndotja e tokes	Aktiviteti zhvillohet mbi nje shesh te shtruar me shtresa betoni dhe e mire izoluar. Teknologjia nuk shoqerohet me shkarkime ne toke. Ne rast aksidentesh do te behen lajmerimet sipas legjislacionit ne fuqi dhe do te behet rehabilitimi i tokes.

Kualifikimi i personelit dhe masat mbrojtese te pergjitheshme

Eshte nje nga planet me me rendesi te Planit te Menaxhimit te Mjedisit, ndonese lidhet ne menyre jo te drejtperdrejte me mjedisin apo ndikimin ne te. Ne bashkerendim te plote me supervizorin, i cili, do te hartohet nje plan i kualifikimit te gjithe personelit

Aktiviteti i shoqerise ILLYRIAN GEOTECHNOLOGIES praktikisht nuk perben rrezik per stafin e saj per arsye te investimeve te koheve te fundit ne instalimin e paisjeve te reja e moderne, kushteve me strikte te emergjences, mirembajtje nepermjet eksperteve dhe teknikeve te paisjeve, veshjeve mbrojtese te punonjesve, etj.

Paisjet e reja jane me te avancuara dhe nje sere veprimesh i kane te automatizuara duke shmengur keshtu nderhyrjen e punonjesve dhe te punuarit prane tyre, per vec te tjerash shoqeria ka disa rregulla strikte te cilat zbatohen me rigorozitet per mos nderhyrjen ne makineri gjate punes, stakimit te korentit para fillimit te kontrollit apo mirembajtjes e remontit te tyre, etj.

.Programi i monitorimit

Ne VKM per programin e monitorimit ne RSH jepet qarte indikatoret mjedisore qe monitorohen megjithate keta indikatorë duhet te pershtaten dhe t'i perkasin

veprimtarise. Qellimi i monitorimit mjedisor per kete veprimtari eshte qe te siguroje te dhena nepermjet te cilave te vleresohet nese operimi i veprimtarise eshte ne perputhje me ligjet dhe standartet mjedisore qe lidhen me te si dhe per te vleresuar performance mjedisore te menaxhimit te saj ne kuader te permiresimit te vazhdueshem i burimeve natyrore, ajrit, ujit, tokes, derdhjeve urbane etj, kryhet sipas disa kritereve shkencore persa i perket vrojttimeve, mbledhjes dhe analizave te mostrave. Ai synon ne mbledhjen e te dhenave per te vrojtuar dhe parashikuar rolin e faktorit njeri dhe natyror ne ndryshimet e mjedisit, ku ai eshte aktiv. Programi I

Konsultim me publikun, "Prodhimi i tubave HDPE"

monitorimit do te perdoret per te verifikuar qe te gjitha ndikimet e mundeshme qe do ti vijne mjedisit nga ndertimi dhe operimi i punishtes se ujit, jane marre parasyshe.

Programi i monitorimit per sejcilen ndotje potencjale qe mund ti shkaktohet Mjedisit eshte dhene me poshte dhe duhet te mbikqyret nga ARM-ja.

Objektivat kryesore te monitorimit

Programi i monitorimit do te perdoret per te verifikuar qe te gjitha ndikimet e mundeshme qe do ti vijne mjedisit nga ndertimi dhe operimi i punishtes se ujit, jane marre parasyshe. Programi i monitorimit per sejcilen ndotje potencjale qe mund ti shkaktohet mjedisit eshte dhene me poshte dhe duhet te mbikqyret nga ARM-ja.

Objektivat kryesore te monitorimit jane:

- Per te zbuluar ndryshimet dhe per te karakterizuar saktesisht nga ana sasiore tendencat (prirjet) e zhvillimit te burimeve.
- Per te siguruar informacione mbi lidhjen midis kushteve (gjendjeve) te burimeve dhe shkaqeve te tyre.
- Per te evidentuar cilesine e mjediseve ku njeriu ushtron aktivitetin e tij jetesor, me synim per te marre masat e nevojshme per permiresimin e tyre.
- Per te vleresuar efektivitetin e politikave dhe veprimeve per menaxhimin e burimeve natyrore.

Investitori do te monitoroje vetem pikat per te cilat ai ndikon mbi to (pikat do te percaktohen nga organet kompetente), si dhe i dergojne keto te dhena ne Agjensine Rajonale te Mjedisit (kjo percaktohet nga leja mjedisore).

Keto te dhena do te vihen ne dispozicion te inspektoreve te mjedisit gjate inspektimit te tyre ku nga ana e firmave kontraktuese do te kete gjithmon bashkepunim. Realizimi i objektivave dhe treguesve te pritshem te parashikuar ne projekt do te varet nga respektimi i te gjitha treguesve te percaktuar.

Regjistrimi i te dhenave mjedisore

Per te ruajtur te dhenat mjedisore te veprimtarise do te pergatitet dhe mbahet nje rregjister i vecante ku do te hidhen vazhdueshmerisht te dhenat mjedisore.

8. NDIKIMET E MUNDSHME NE MJEDISIN NDERKUFITAR (NESE PROJEKTI KA NATYRE TE TILLE).

Konventa "Per vleresimin e ndikimit ne mjedis ne kontekst nderkufitar (Konventa ESPOO)" ka per qellim vleresimin e ndikimit ne mjedis te projekteve qe zhvillohen kryesisht ne zona nderkufitare dhe qe mendohet qe mund te kene ndikim ne mjedisin

Konsultim me publikun, "Prodhimi i tubave HDPE"

e vendeve fqinje. Shqipëria është pale në këto Konvente që prej 4 Tetorit të vitit 1991. Kjo Konvente synon bashkëpunimin midis shteteve për mbrojtjen e mjedisit nderkufitar nga projektet me ndikim në mjedis nepermjet:

- Njoftimit paraprak të shtetit, mjedisi i të cilit mund të ndikohet nga një projekt i caktuar. Njoftimi bëhet nga Shteti, i cili synon të zbatojë projektin në territorin e tij, i cili e fton Shtetin që mund të ndikohet të marrë pjesë në procesin e vleresimit të ndikimit në mjedis të projektit të propozuar, duke i dhënë kohë të mjaftueshme dhe venë në dispozicion raportin e vleresimit të ndikimit në mjedis të projektit të propozuar;
- Duke e njoftuar Shtetin e ndikuar për vendimin përfundimtar për projektin dhe kushtet për mbrojtjen e mjedisit që duhet të respektohen.

Gjithashtu nga Shqipëria janë ratifikuar edhe amendamentet e saj, vendimet II/14 dhe III/17, nepermjet Ligjit Nr. 9478, datë 16.02.2006 "Për aderimin e Republikës së Shqipërisë në vendimet II/14 dhe III/17, Amendamentet e Konventës së ESPOO-s "Për vleresimin e ndikimit në mjedis, në kontekst nderkufitar".

Subjekt i kësaj konvente janë të gjitha projektet e listuara në shtojcën I të kësaj Konvente, ose me saktë në Amendamentin e dytë të kësaj Konvente, ku janë listuar të gjitha projektet që i nënshtrohen kërkesave të kësaj konvente.

Projekti i propozuar nuk bën pjesë në shtojcën 1 të kësaj konvente dhe mbi të gjitha nuk do të ushtrohet në një territor kufitar.

9. PËRFUNDIME DHE REKOMANDIME

Perfundime

Nga sa është konstatuar dhe verifikuar në vend dhe që pasqyrohet në këtë raport të Vleresimit të Ndikimit në Mjedis të veprimtarisë së mesiperme rezultoi se ushtrimi I këtij aktiviteti bëhet konform të gjitha rregullave të sipërmarrjes së lire të biznesit privat vendas.

Konsultim me publikun, "Prodhimi i tubave HDPE"

Persa i takon ndikimit ne mjedis ai eshte parashikuar dhe vleresuar me nje objektivizem. Ne materialin e mesiperme shihet qarte se ky eshte nje ndikim moderuar por gjithsesi subjekti eshte e ndergjegjshme qe ky ndikim duhet te mire-menaxhohet dhe te behen prepjekje teknike per te bere kete ndikim me vlere zero.

Rekomandime

- a. Zhvilluesi duhet te zbatoje me rreptesi te gjitha detyrimet qe rrjedhin nga legjislacioni i sipercituar;
- b. grumbullimin e kontrolluar te mbetjeve jo te rrezikshme;
- c. ndarjen e mbetjeve te parrezikshme (te llojit urban) dhe ato jo urbane;
- d. ambalazhimin, etiketimin, magazinimin, grumbullimin, trajtimin, transportimin dhe asgjesimin ne menyre te pershtatshme, te mbetjeve;
- e. shpenzimet e transportit, asgjesimit ose riciklimit te mbetjeve. Kjo pergjegjesi eshte e pashmangshme dhe e pavarur nga pergjegjesia e ndonje personi te trete te ngarkuar nga prodhuesi, per te ndermarre keto veprimtari;
- f. te gjitha demet e shkaktuara ne menyre direkte ose indirekte ne mjedis dhe ne shendetin publik nga procesi i grumbullimit, magazinimit, transportimit dhe asgjesimit te mbetjeve te krijuara prej tyre.
- g. Te lejohet hyrja vetem e personave qe kane kualifikim per te administruar mbetjet.
- h. Te tregohet kujdes per sigurine e produktit final dhe lendes se pare , te parandalohen rrjedhjet, te sigurohet mbrojtja nga uji, shiu dhe era, si dhe te shmangen kushtet e inkubimit mikrobik dhe/ose te dekompozimit te tyre.
- i. Te mbahen paster ne kushte te mira sanitare dhe ne gjendje te mire funksionale.
- j. Sistemet e kullimit te dyshemese se magazines duhet te mundesojne shkarkimet direkt ne nje sistem kanalizimesh sanitare per asgjesimin e ujerave te ndotura, ne perputhje me legjislacionin ne fuqi per trajtimin mjedisor te ujerave te ndotura.
- k. Te kryhen kontrole periodike te teknologjise prodhuese dhe te mbahen shenime per cdo defekt dhe avari.

Konsultim me publikun, "Prodhimi i tubave HDPE"

Gjithashtu subjekti eshte e hapur ti nenshtrohet cdo lloj auditimi dhe monitorimi nga institucione te administrimit dhe mbrojtjes se mjedisit perfshi dhe NGO si dhe trupa shkencore.