

# PERMBLEDHJE

## JO TEKNIKE

---

### SUBJEKTI SAJMIR HAKA

#### Aktiviteti Iyerje Makinash

ADRESA : DURRES KHAFZOTAJ, LAGJA KATER KRUCET, RRUGA NACIONALE SHIJAK-DURRES, KM 1

*Sajmir Haka*



**SAJMIR HAKA**  
KHAFZOTAJ - DURRES  
Cel: 068 23 18 221  
MPP: 1 6740962V

TETOR 2021

# PERMBLEDHJE JO TEKNIKE

## 1. HYRJJE

### 1. Te Pergjithshmet

Servisi ne vlersim ndodhet ne zone e Shijakut, Ruga Nacionale Shijak-Durres, km 1, ky vlersim teknik behet nga Subjekti Sajmir Haka, me aktivitet Lyerje Makinash.

Me kete Permbledhje Jo teknike jepet informacion per subjektin , vleresimin e ndikimeve negative dhe pozitive ne mjedis, si dhe proceset e punes qe kryhen ne kete subjekt.

Subjekti do ti nenshtrohet procedurave per pajisje me Leje Mjedisi te Tipit B ne baze te ligjit Nr.60/2014 Per nje ndryshim ne ligjin nr.10448,date 14.07.2011 "Per lejet e mjedisit",te ndryshuar, me kodet perkatese:

Veprimtari te tjera qe perfshijne perdorimin e solventeve. ID: 7.12 pika s: "Lyerje dhe lustrimi i makinave"



## 2. KUADRI LIGJOR

- L I G J Nr. 10 431, datë 9.6.2011 "PËR MBROJTJEN E MJEDISIT"
- L I G J Nr. 10 448, datë 14.7.2011 "PËR LEJET E MJEDISIT"
- L I G J Nr. 162/2014 "PËR MBROJTJEN E CILËSISË SË AJRIT NË MJEDIS"
- UDHËZIM Nr. 1, datë 19.2.2018 "ËR MIRATIMIN E KËRKESAVE MINIMALE PËR HARTIMIN E PLANEVE TË VEPRIMIT PËR ZHURMAT"
- Udhëzimin nr 8 dt. 27.11,2007 "Per nivelin kufi te zhurmave ne mjedise te caktuara"
- L I G J Nr.10 463, datë 22.9.2011" PËR MENAXHIMIN E INTEGRUAR TË MBETJEVE"
- L I G J Nr. 10 440, datë 7.7. 2011 "PËR VLERËSIMIN E NDIKIMIT NË MJEDIS"
- Udhëzim per dokumentacionin e duhur per "Leje Mjedisore"

# PERSHKRIMI I AKTIVITETIT

Subjekt "Sajmir Haka", eshte rregjistruar prane Qendres Kombetare te Biznesit (QKB) me numer NIPT-I, L61710502V, me adres Durres Xhafzotaj, Lagja Kater Rruget, Rruga nacionale Shijak-Durres, km 1, me aktivitet "Lyerje te automjeteve".



Subjekti "Sajmir Haka " kryen procesin e lyerjes dhe lustrimit te makinave. Aktiviteti qe ushtrohet per lyerjen dhe lustrimin e makinave eshte instaluar ne nje siperfaqe te mjaftueshme per kryerjen e proceseve.

Ne subjektin tim kam te punesuar 3 punetore te cilet jane te trajnuar dhe me eksperience ne kryerjen e proceseve te punes.

Subjekti eshte i regjistruar dhe zhvillon aktivitetin e tij ne perputhje me legjislacionin ne fuqi.

Qellimi i ketij subjekti ka qene dhe mbetet permbushja e kerkesave te cilesise dhe perndiqet dhe zbatohet me rigorozitet menaxhimi i cilesise ne te gjitha hallkat e saj. Aktiviteti qe kryen ky subjekt zhvillohet pa shkaktuar ndotje te mjedisit apo te komponenteve te tij pasi gjate kryerjes se punes perdoren pajisje dhe vegla pune qe garantojne cilesi dhe siguri.

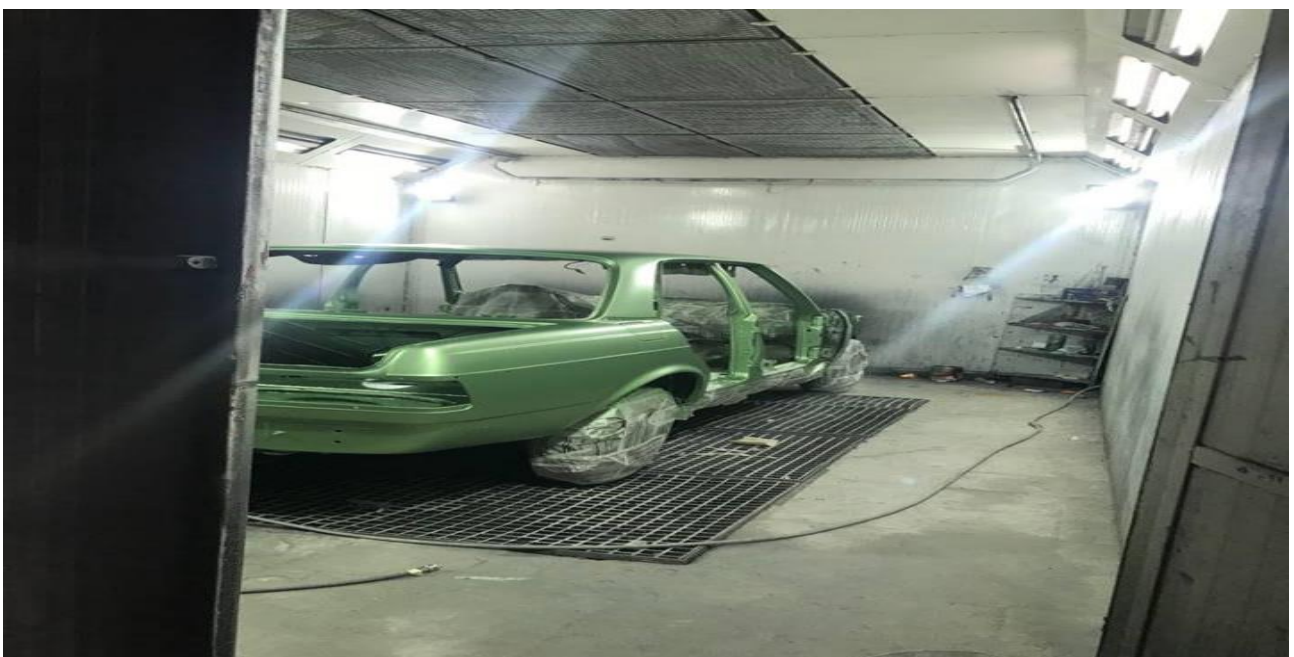
Lyerja e makinave nenkupton lyerjen e te gjitha pjeseve te makinave qe mund te jene demtuar aksidentalisht apo edhe lustrimin e tyre. Subjekti ben te mundur lyerjen komplet te nje pjese te makines duke perfshire ketu:

- Lyerjen e parakolpeve
- Lyerjen e prapakolpeve
- Lyeden e dyerve

Ne ambientin ku zhvillohet aktiviteti ka hapsira per levizjen e mjeteve qe vijne per lyerje, njerezit qe punojne ne kete subjekt sistemojne oborrin per automjetet qe do ti nenshtrohen procesit te mevonshme te lyerjes.

Cdo gje eshte e sistemuar me kujdes nga punonjesit e servisit si brenda ashtu dhe jashte ambientit, per realizimin e procesit te punes.

Cdo gje eshte e mirembajtur me kujdes nga stafi i punes dhe brenda rregullave etike. Per realizimin e proceseve te punes, perdoren bojera ekologjike per lyerjen dhe lustrimin e pjeseve te makinave; keto bojera jane ne perputhje me standartet mjedisore dhe nuk shkaktojne ndotje.



Subjekti ofron edhe lysterjen dhe lustrimin e pjeseve te ndryshme te makinave.

Pjesa e mjetit qe do te riparohet ne fillim zmerilohet, mbushen pjeset e demtuara dhe me pas kalon ne lysterje apo lustrim, mjo procedue ne faresi te asaj cdo kerkone sherbim mjeti. Subjekti perdor edhe nje furre, e pajisur me filtra ne pjesen e sipërme dhe te brendshme te saj. Filtra sherbejne per kapjen dhe thithjen e pluhurave te gjeneruara gjate proceseve te punes, gjate lysterjes/lustrimit te pjeseve te ndryshme qe do te riparohen. Furra lidhet me ane te nje tubi te trashe te pajisur me filtra me po te njejtin funksion te shpjeguar me siper.



Subjekti e zhvillon aktivitetin ne orare dhe kushte normale, ka krijuar kushte te pershtatshme per funksionimin e aktivitetit te tij ekonomik. Subjekti ka siguruar staf dhe makineri/pajisje te domosdoshme per zhvillimin e aktivitetit. Ushtrimi i aktivitetit do te ndikojte pozitivisht ne rritjen e punesimit ne zonat perreth. Subjekti ka krijuar sistemin e mbrojtjes nga zjarri, duke percaktuar zonat e percaktuara te daljes ne rast rreziku.

Zona ku zbatohet projekti eshte pjeserisht e zhvilluar, ku siperfaqet e tokes jane te lira nuk perbene problem nga zhvillimi i lysterjeve te makines. Ky aktiviteti nuk shoqerohet me ndryshime fizike te perberesve te mjedisit, me veprimtari qe emetojne ndotes e ndikojne ne ndryshime te mikroklimes, ndryshime gjeologjike, ndryshime ne topografine zonale apo te perdorimit te tokes, gjithashtu ky aktivitet nuk shoqerohet me ndryshime fizike te elementeve te mjedisit.

Ndikimet nga zhurma, vibracione jane te paperfillshme Subjekti do ti nenshtrohet procedurave te rregullores se lejes se Mjedisit ne menyre periodike pas marjes se saj, duke zbatuar me perpikmeri te gjitha pikat e saj te monitorimit. Gjithashtu nuk ka efekte anesore ne shendetin e komunitetit lidhur me faktin se nuk shoqerohet me shkarkime te demshme ne mjedis dhe shendet.

\*Subjekti ka hapësira dhe mjedise te cilat sherbejne per processe te ndryshme pune si:

- Nje magazine per mbajtjem e mjetece te punes
- Dhoma zhveshje
- Mjediset sanitare
- Mjedis te pershtatshem per parkim per klientet etj

\*Masat e sigurise ne mjediset e punes :

Gjate proceseve te punes duhen pasur parasysh keto masa sigurie:

1. Sigurimi i puntoreve qe punojne ne lyerjet e makinave,
2. Vendi i punes i pershtateshm per punetoret
3. Veshjet e punes
4. Temperatura e pershtatshme ne ambientet e punes,
5. Nje ambient i ndricuar mjafte mire,
6. Pajisja kunder zjarrit
7. Kutia e ndimes se shpejte





## *\*IDENTIFIKIMI I NDIKIMEVE NE MJEDIS LIDHUR ME AKTIVITETIN*

Zhvillimi urban, konsumi jo i qëndrueshëm, mungesa e stimuljeve ekonomike për ruajtjen, zhvillimin dhe përdorimin e burimeve natyrore, ndotja historike e trashëguar, lëvizja e pakontrolluar e popullsisë, praktikat jo të efektshme të menaxhimit në fushën e shkarkimeve në mjedis dhe mungesa e një sistemi të fortë për kontrollin e tyre, janë disa nga faktorët kryesorë që kanë rënduar gjendjen e mjedisit duke përkeqësuar treguesit mjedisorë në vend.

Për mbrojtjen e elementëve përbërës të mjedisit, duke kuptuar edhe pasojat e rënda në mjedis nga zhvillimi ekonomik i centralizuar i para viteve 90' të shekullit të kaluar, gjatë periudhës së tranzicionit në Shqipëri, vëmendja politike ndaj mjedisit dhe mbrojtjes së tij ka qenë e konsiderueshme. Në këto vite u tregua kujdes më shumë në krijimin dhe forcimin e strukturave për mbrojtjen e mjedisit në nivel qendror dhe vendor, në krijimin e një kuadri ligjor të ri, të përshtatshëm në hartimin e politikave të qëndrueshme, aderimin në një varg marrëveshjesh dhe në bashkëpunimin në programe ndërkombëtare për mbrojtjen e mjedisit.

Ndergjegjesimi mjedisor i publikut dhe të komunitetit të biznesit po ze gjithmone e metej nje rol te rendesishem. Roli i organizatave jofitimprurëse mjedisore, edhe pse është rritur në mënyrë të ndjeshme nga viti në vit, pritet te kete nje rol me te madhe ne ndergjegjesimine publikut. Ngritja e strukturave vendore për mbrojtjen e mjedisit përbën një arritje të rëndësishme.

Nje mjedis i qendueshem stumilon nje mireqenje te mire, nje drite jeshile ku ne te gjithe duhet te jemi te bashkepuntore ne mirembajtjene e mjedisve nga ku ne rretohemi; Nje mjedis i paster nje jete me shume, nje frymarje me e qete, nje shikim me i mire, nje hap me i sigurt per te gjithe. Edukimi mjedisor eshte nje drite per komunitetin ne tresesi, per botekuptimin e gjere qe perfshin fjala mjedis i mbrojtur.

Problemet mjedisore janë kryesisht të lidhura me ndikimin e aktivitetit njerëzor mbi burimet mjedisore. Ketu perfshihen:

- Ndikimet ne toke
- Ndikimet ne ajer
- Ndikimet nga zhurmat
- Ndikime ne ujera

\*Subjekti ka mare ne konsiderate keto pika;

- Mirëmbajtja dhe operimi e ambientit ku ai punone;
- Ripërtëritja e mjedisit
- Monitorim i mjediseve
- Vlerësimi i shërbimeve
- Grumbullimi i mbetjeve ne vendin e caktuar
- Ndriçimi e ambjentit

\*Plani i emergjencave

Plani i emergjencave eshte nje nder planet kryesore me qellim parandalimin dhe mbrojtjen e jetes dhe shendetit te punonjesve, komunitetit dhe mbrojtjen e mjedisit.

Perdorimi i mjeteve dhe paisjeve te cilat jane ne gjendje te mire teknike kane nje siguri ne shendetin e punonjesve.

Subjekti eshte i detyruar qe ne rast aksidentesh te njoftoje institucionet perkatese per menaxhimin e situatave me qellim zvogelimin e impakteve mjedisore dhe rrezikut qe mund te jete per zonen perreth.

# Plani menaxhues i Mjedisit

Masat e organeve shtetore për të siguruar që menaxhimi i mbetjeve të kryhet pa dëmtuar shëndetin e njeriut, pa i sjellë dëme mjedisit dhe, më në veçanti :

a) pa krijuar rreziqe për ujin, ajrin, tokën, florën(bimësinë) ose

## Përparësi

Parandalimi i cdo rreziku

Mbrojte e mjedisit ne cdo aspekt te kuadrit ligjor

Parandalim i zhurmave qe munde te sjelle shqetesim per banoret

Etik ne rregullsine e servis

\* Korrektesi ne procesine punes

Duke patur parasysh materialet qe perdoren dhe tregtohen nga aktiviteti, mjetet me te cilat perpunohen keto materiale, mund te vleresojme se ndikimet ne mjedis (gaze,pluhra,zhurma,gjenerim mbetjesh, ujra te perdorura), nga ky aktivitet,jane te paperfillshme

- Shkarkim te gazeve.
- Shkarkim te pluhrave
- Gjenerim i zhurmave

-Gjenerim mbetjesh

Ne kushtet normale te zhvillimit te veprimtarise nuk kemi ndikim te drejtperdrejte ne mjedis

