

" H4 CHROM " SH.P.K.

**PERMBLEDHJA
JOTEKNIKE**

**LEJA MINERARE NR.484/2
DT.07.01.2019**

OBJEKTI I KROMIT "FUSHE LOPE"

HARTOI

"D.E.A. PROJEKT" SH P K

PRILL 2021

PERMBAJTJA

- a) përshkrimin e qëllimit të projektit të propozuar;
- b) planimetrinë e vendndodhjes së projektit, ku të pasqyrohen në hartë topografike kufijtë e sipërfaqes, të shoqëruar me koordinatat sipas sistemit koordinativ GAUS KRUGE, fotografi dhe të dhëna për përdorimin ekzistues të sipërfaqes që do të përdoret përkohësisht apo përherë nga projekti, gjatë fazës së ndërtimit apo funksionimit të veprimtarisë;
- c) informacionin për qendrat e banuara në zonën ku propozohet të zbatohet projekti, shoqëruar me fotografi dhe të dhëna për distancën e tyre nga vendndodhja e projektit të propozuar, si dhe përcaktimin e njësisë së qeverisjes vendore që administron territorin ku propozohet projekti;
- ç) skicat dhe planimetritë e objekteve të projektit dhe strukturave të projektit;
- d) përshkrimin e proceseve ndërtimore dhe teknologjike, përfshirë kapacitetet prodhuese /përpunuese, sasitë e lëndëve të para dhe produktet përfundimtare të projektit;
- dh) të dhëna për infrastrukturën e nevojshme për lidhjen me rrjetin elektrik, furnizimin me ujë, shkarkimet e ujërave të ndotura dhe mbetjeve, si dhe informacion për rrugët ekzistuese të aksesit apo nevojën për hapje të rrugëve të reja;
- e) programin për ndërtimin, kohëzgjatjen e ndërtimit, kohëzgjatjen e planifikuar të funksionimit të projektit, kohën e mundshme të përfundimit të funksionimit të projektit dhe, sipas rastit, edhe fazën e planifikuar të rehabilitimit të sipërfaqes pas mbarimit të funksionimit të projektit;
- ë) mënyrat dhe metodat që do të përdoren për ndërtimin e objekteve të projektit;
- f) lëndët e para që do të përdoren për ndërtimin dhe mënyrën e sigurimit të tyre (materiale ndërtimi, ujë dhe energji);
- g) informacion për lidhjet e mundshme të projektit me projekte të tjera ekzistuese përreth/pranë zonës së projektit;
- gj) informacion për alternativat e marra në konsideratë për sa i takon përzgjedhjes së vendndodhjes së projektit dhe teknologjisë që do të përdoret;
- h) të dhëna për përdorimin e lëndëve të para gjatë funksionimit, përfshirë sasitë e ujit të nevojshëm, të energjisë, lëndëve djegëse dhe për mënyrën e sigurimit të tyre;
- i) të dhëna për aktivitete të tjera që mund të nevojiten për zbatimin e projektit, si ndërtimi i kampeve apo rezidencave etj.;
- j) informacion për lejet, autorizimet dhe licencat e nevojshme për projektin, në përputhje me përcaktimet e bëra në legjislacionin në fuqi, si dhe institucionet kompetente për lejimin / autorizimin/ licencimin e projektit.
- k) kopje të lejeve, autorizimeve dhe licencave që disponon zhvilluesi për projektin e propozuar, në përputhje me përcaktimet e bëra në legjislacionin në fuqi, si dhe institucionet kompetente për lejimin / autorizimin/licencimin e projektit.

a) qëllimin e projektit të propozuar;

Projekti i propozuar ka për qëllim shfrytëzimin e mineralit të kromit në Lejen Minerare nr.484/2 dt.07.01.2019 në objektin "Fushe Lope", qarku Diber, me një sipërfaqe prej 0.148 km² leshua nga Ministria e Infrastruktues dhe Energjise.

b) planimetrinë e vendndodhjes së projektit, ku të pasqyrohen në hartë topografike kufijtë e sipërfaqes, të shoqëruar me koordinatat, sipas sistemit koordinativ GAUS KRUGE, fotografi dhe të dhëna për përdorimin ekzistues të sipërfaqes që do të përdoret përkohësisht apo përherë nga projekti, gjatë fazës së ndërtimit apo funksionimit të veprimtarisë

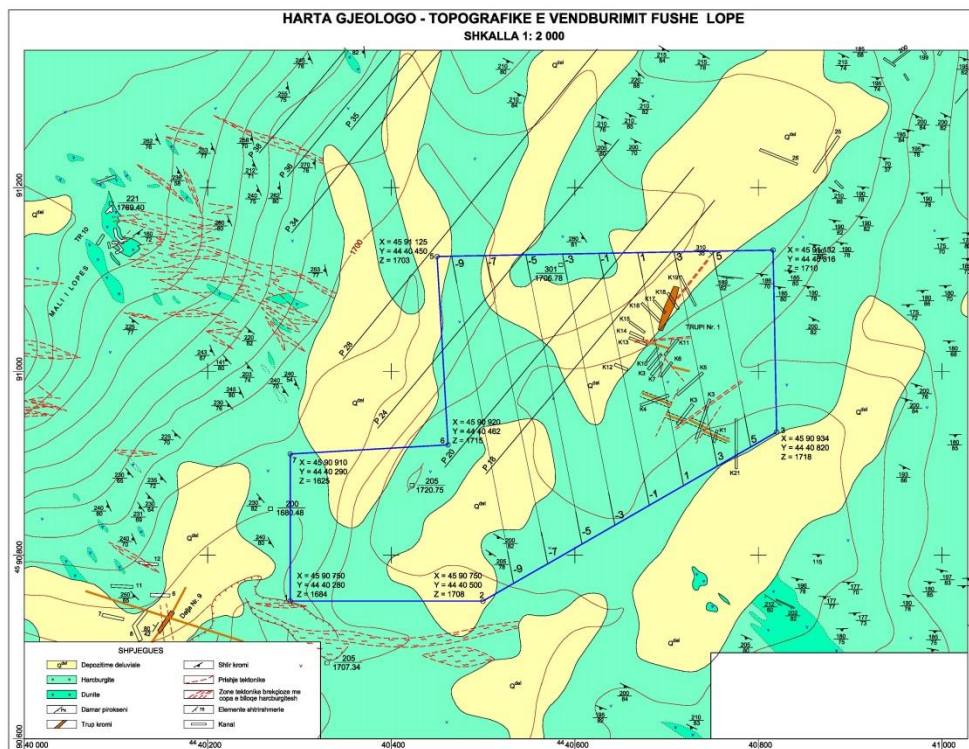
Subjekti mineralar "H4 Chrom" sh.p.k. është zotëruese e Lejes Minerare nr.484/2 dt.07.01.2019 për shfrytëzimin e mineralit të kromit në objektin "Fushe Lope", Bulqize, Qarku Diber. Në këtë shfrytëzim do të zbatohet një projekt që parashikon respektimin e kushteve mjedisore, sistemimin e terrenit përreth si dhe do të krijohet sipërfaqja e gjelbër, sipas projektit të përgatitur nga grupi i projektimit.

Territori ku kërkohet leja është kryesisht me reliev malor-kodrinor. Objekti ben pjese ne harten topografike te shkalles I : 25 000, me nomenklature K-34-89-D-a (Ternove) ka nje sipërfaqe prej 0.148 km² dhe kufizohet nga keto koordinata :

Koordinatat sipas: Albanian 1986/Gauss-Kruger		
Zona 4		
PIKAT	Y	X
1	4440290	4590750
2	4440500	4590750
3	4440820	4590934
4	4440816	4591132
5	4440450	4591125
6	4440462	4590920
7	4440290	4590910

KRGJSH		
PIKAT	X	Y
1	523723	4590410
2	523933	4590412
3	524320	4590601
4	524244	4590798
5	523888	4590787
6	523893	4590582
7	523721	4590570

Sipërfaqja e zones se kerkuar eshte **0.148 km²**

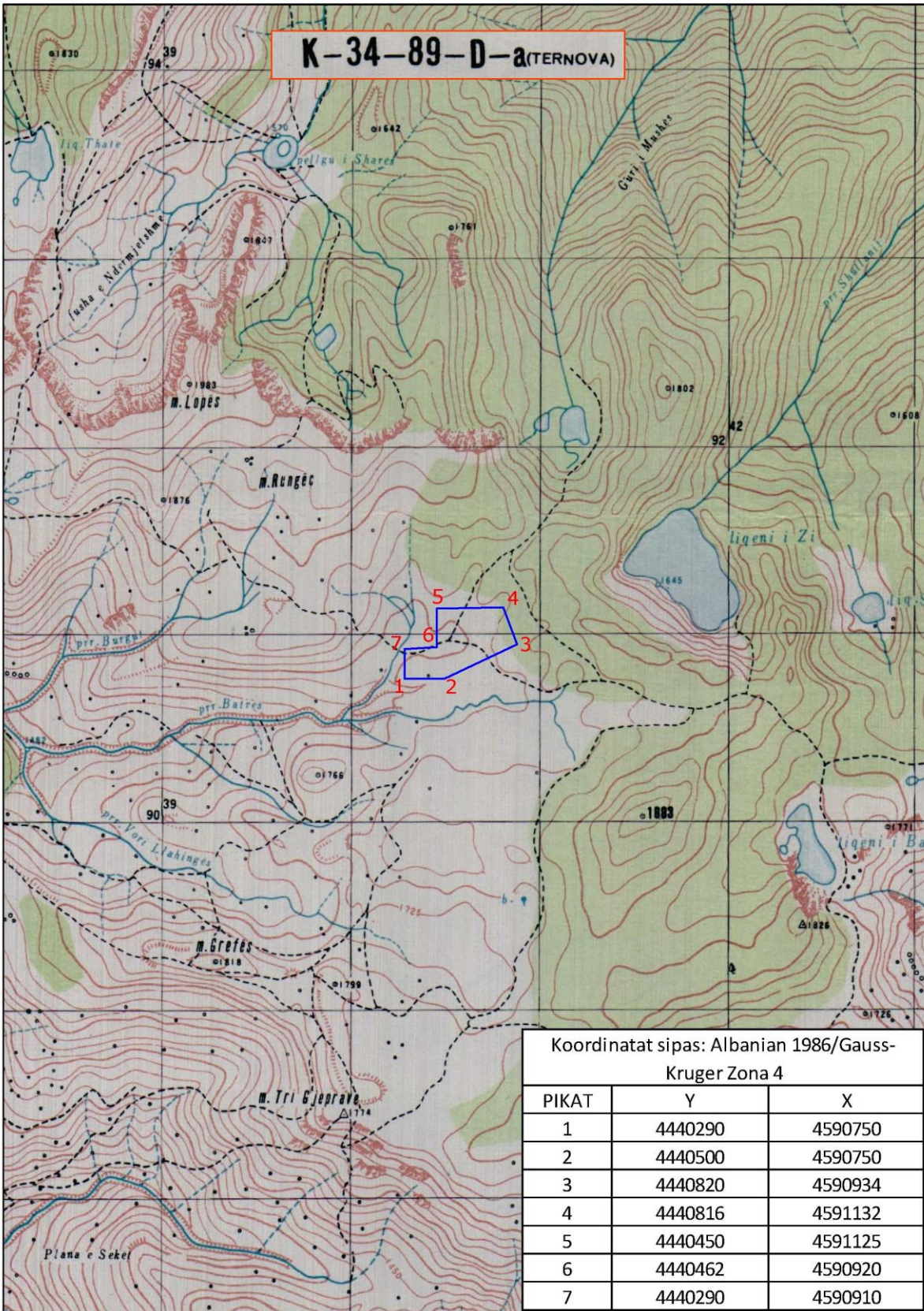


c) informacionin për qendrat e banuara, në zonën ku propozohet të zbatohet projekti, shoqëruar me fotografi dhe të dhëna për distancën e tyre nga vendndodhja e projektit të propozuar, si dhe përcaktimin e njësisë së qeverisjes vendore që administron territorin ku propozohet projekti;

Sipërfaqja e zones ndodhet ne Bulqize. Qendra me e afert e banuar, nga ku ka qene dhe eshte burimi kryesor i fuqise puntore te nevojshme eshte qyteti i Bulqizes si dhe komuna Kraste. Per aktivizimin e ketij objekti nuk do te mungojne specialistet si zjarnnetare, manovratore, etj. Projekti i propozuar ndodhet 7.6 km ne jug-lindje te qytetit te Bulqizes, 5.8 km ne jug-perendim te fshatit Valikardhe dhe 8.4 km nga komuna Kraste. Territori ku kërkohet leja është kryesisht me relief malor-kodrinor.



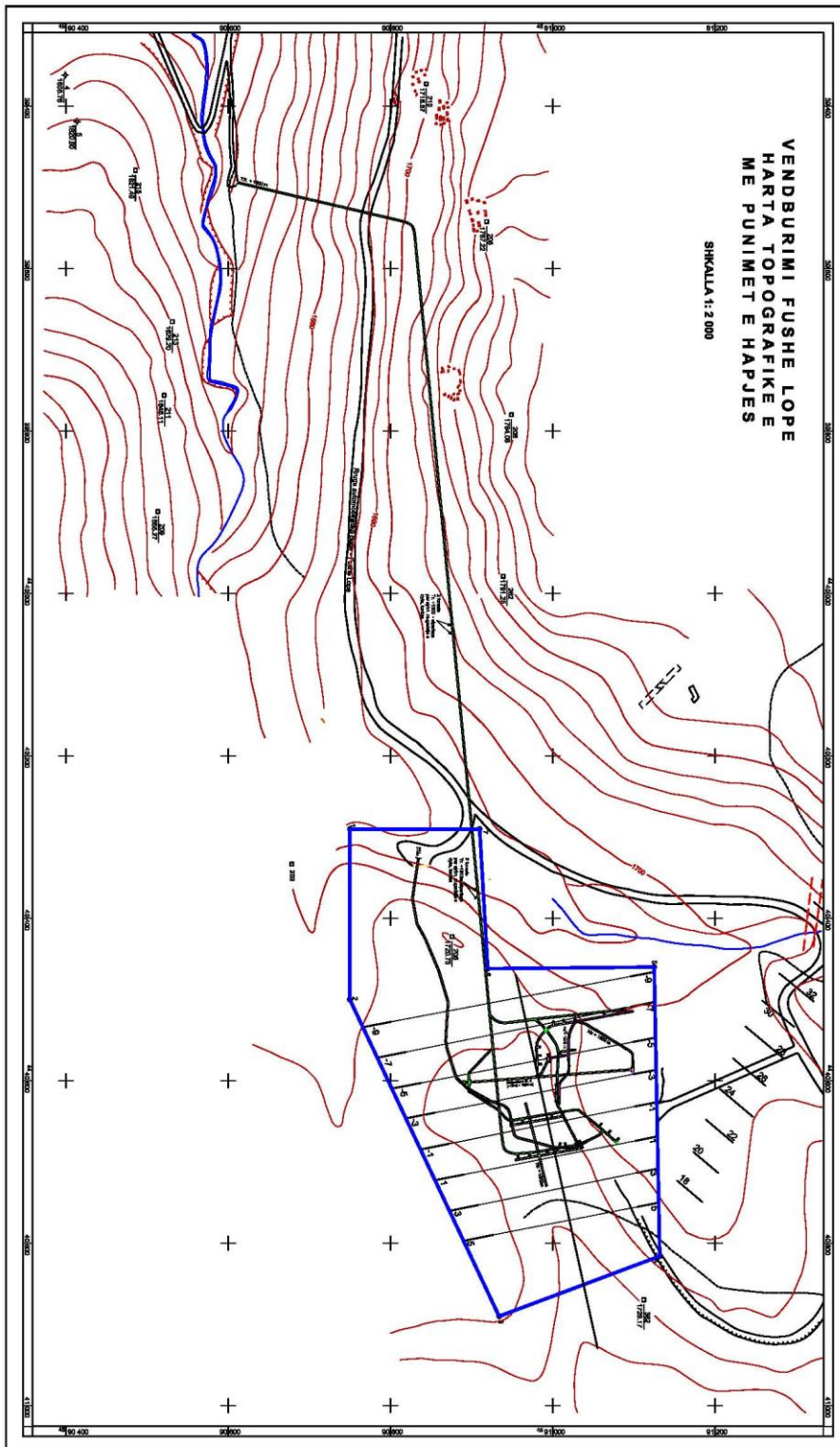
K-34-89-D-a(TERNOVA)



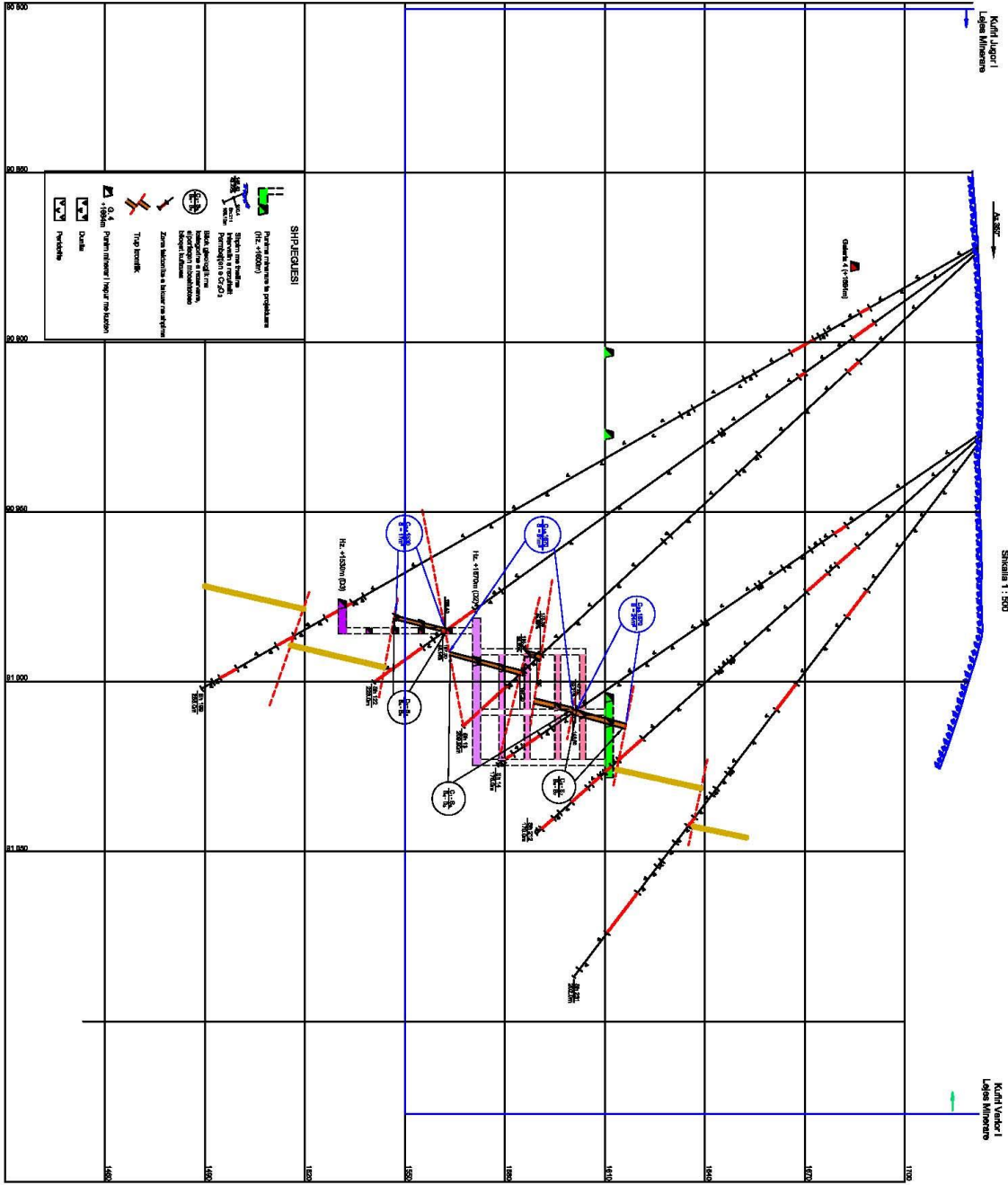
Koordinatat sipas: Albanian 1986/Gauss-Kruger Zona 4

PIKAT	Y	X
1	4440290	4590750
2	4440500	4590750
3	4440820	4590934
4	4440816	4591132
5	4440450	4591125
6	4440462	4590920
7	4440290	4590910

ç) skicat dhe planimetritë e objekteve dhe strukturave të projektin, si dhe mënyrat dhe metodat që do të përdoren për ndërtimin e objekteve dhe strukturave të projektit;



VENBURIMI FUSHE LOPE
PRERUA -5-5 T. Nr. 1
Skema 1:500

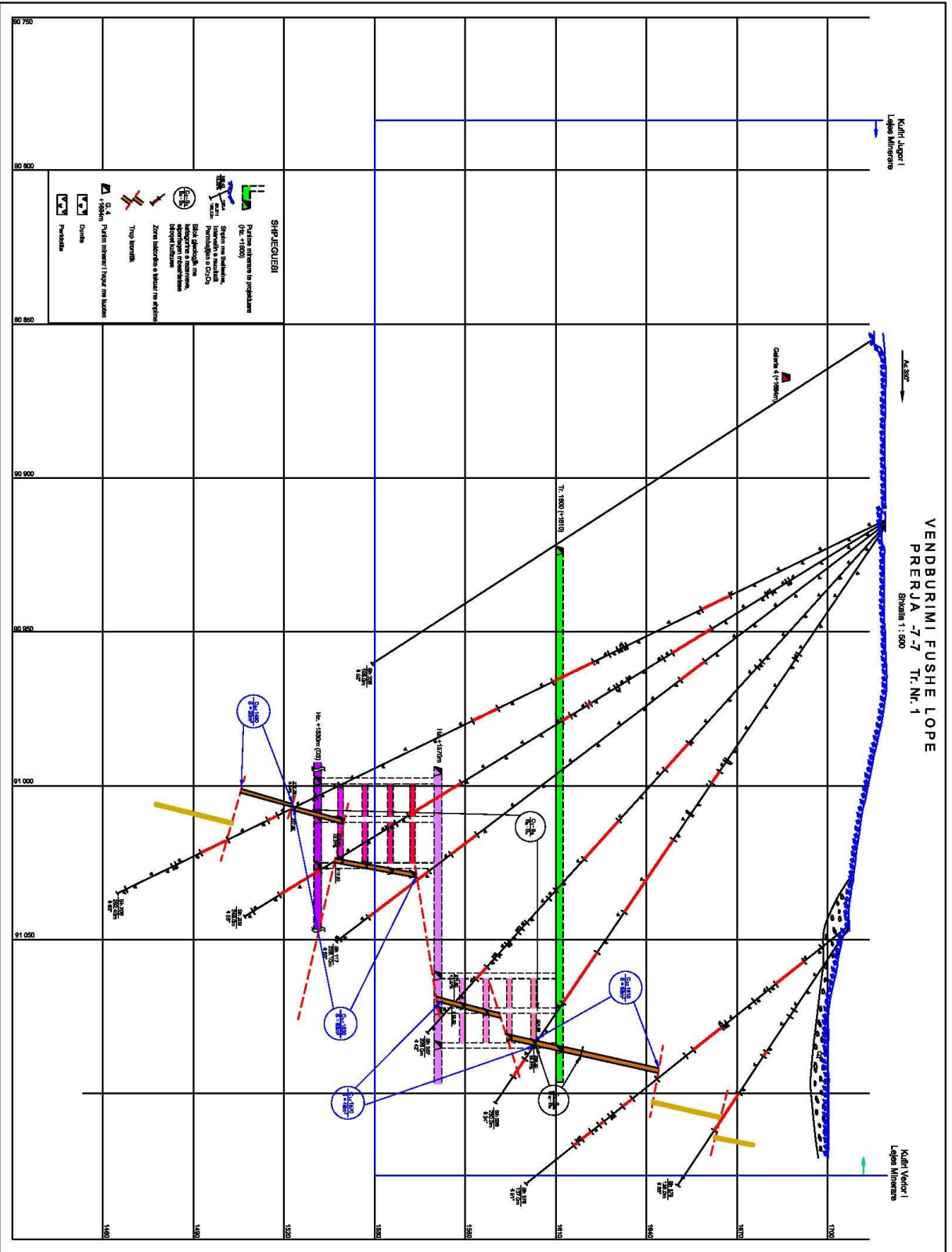


VENDURIMI FUSHE LOPE PRERJJA -7-7 Tt.Nr. 1

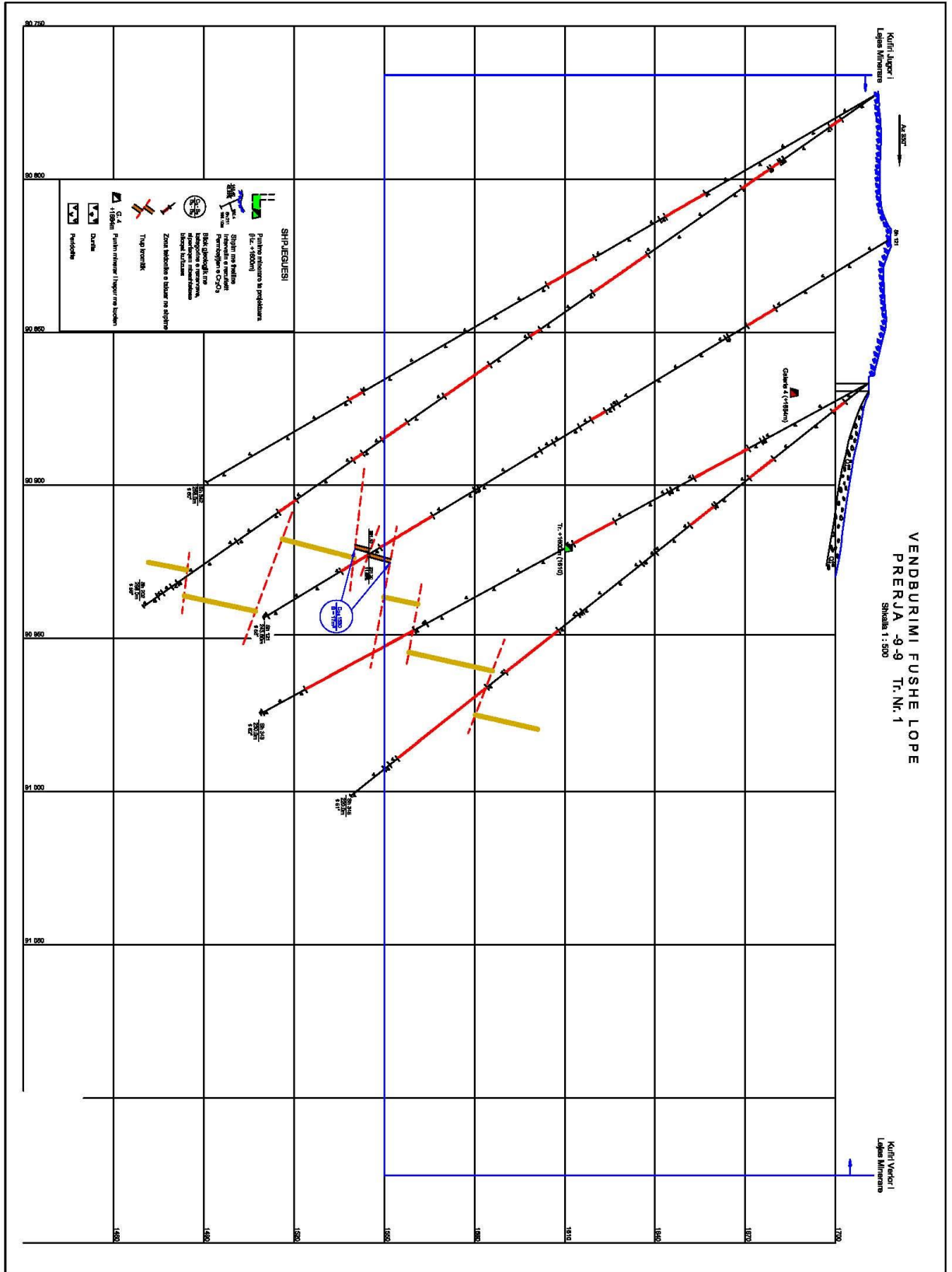
Shkalla 1 : 500

Kafiri Japori
Liqeni Mirore

Kafiri Vitorri
Liqeni Mirore



VENDURIMI FUSHE LOPE
 PRERËJA :9-9 Tt.Nr.1
 Shkalla : 1 : 500



d) përshkrimin e proceseve ndërtimore dhe teknologjike, përfshirë kapacitetet prodhuese /përpunuese, sasi të lëndëve të para dhe produktet përfundimtare të projektit;

Per sa i perket ndertimit te objekteve siperfaqesore, eshte vendosur nje kontenier me funksion zyra dhe ambiente te tjera si garderob, magazine materialesh etj.. .

Ne ndertimin gjeologjik te rajonit marrin pjese:

Formimet kuaternare (deluvione te kuaternarit, flishe dhe karbonatiket e kornnizes)

Shkembinjat magmatik (harzburgitet, dunitet, seria damarore, serpentinitet)

Me poshte po i pershkruajme shkurtimisht sipas llojeve keto formacine shkembore:

Formimet kuaternare. (Q₄ del)

Keto formacione kane zhvillim te kufizuar ne zone dhe takohen ne juglindje dhe lindje te zones. Keto formacione nuk jane te pasqyruara ne hartet e shkalles 1:25 000, por jane takuar ne rilevimet e detajuara te shkalles 1:10 000. Keto formacione perfaqesohen kryesisht nga deluvione shpati, por ato te veriperendimit perzihen edhe me proluvione. Jane suargjila me permbajtje te larte te coprave te shkembenjeve baze, kryesisht harzburgite. Coprat jane te pa perpunuara per shkak te rruges se shkurter te levizjeve. Kane trashesi te vogel 2-3 m, rralle me shume.

Shkembinjat magmatik

Ne ndertimin gjeologjik te ketij rajoni marrin pjese, shkembinjte mantelik ultrabazik te perfaqesuar nga harzburgitet dhe dunitet tektonite. Shkembinjte e facies damarore jane te pranishem ne gjithë rajonin, por me shpesh ata takohen ne pjesët e sipërme te sekuencës tektonite dhe sidomos ne dunitet masive. Vendburimet e kromit takohen kryesisht ne dy nivele: niveli i poshtem i lidhur kryesisht me harzburgitet tektonite me ndërthurje dunitike, ku perqendrohet vendburimi Bate-Fushe Lope etj, dhe niveli i siperm qe takohet ne dunitet kumulate ku perqendrohen vendburimet: Kraste-Lugu i Thelle-Maja e Lugu etj.

Sekuena tektonite.

Ka perhapje te gjere dhe perbehet kryesisht nga harzburgite (80-90%), ndersa dunitet perbejne 10-20% te prerjes dhe jane ne trajte linzash, brezash e damarësh te karakterit pajtues e semimospajtues me elementet strukture te harzburgiteve. Bazuar ne shkallen e perhapjes se dunitëve ne prerje janë veçuar dy horizonte shkëmborë:

Horizonti i poshtem, kryesisht harzburgitik me linza te vogla e te rralla dunitesh (10-15 % te prerjes) ne pajtim me harzburgitet rrethues. Ne raste te rralla verehet mospajtushmëri e dunitëve me harzburgitet ne planin e shtrirjes me kënd 15-20°. Kontaktet e dunitëve me harzburgitet pergjithesisht jane te qarta, rralle graduale, ne vartësi te pakësimit te doradorshëm te sasisë se piroksenit rrombik.

Horizonti i siperm harzburgit - dunitik ne te cilin linzat dunitike jane me te shpeshta dhe me permasa me te mëdha. Trupat dunitike te ketij horizonti jane kryesisht te karakterit semipajtues me elementet strukture te harzburgiteve. Dunitet kane trajta izometrike, te shregullta, shtëllungore, here-here linzore. Kontakti dunit-harzburgit pergjithesisht është i qarte, por verehen dhe kalime te doradorshme. Ne kontaktet dunit harzburgit maten azimute shtrirje me kënd 310-320° dhe rënie jug-perëndimore me kënd rënie 70-75°, rralle me shume.

Nga analiza qe u eshte bere te dhenave te perfitura nga nje kompleks i gjere dhe volum i madh punimesh te kryera ne objekt, arrihet ne perfundimet se trupi kromitik i vendburimit ka keto te dhena:

- Azimut te pergjithshem shtrirjeje 340° (325 deri 350°);
- Renie ne drejtim te verilindjes me kend mesatar renie $55-65^{\circ}$;
- Zhytje ne drejtim te juglindjes me kend mbi 70° ;
- Trashesia varion nga 0,8 deri ne 2,4 m;
- Permbajtja e komponentit te dobishem Cr_2O_3 , e provuar me punime shpimi dhe minerare, varion nga 38,39 deri ne 43,4 %;
- Trupi kromitik ka ndertim strukturor kristalin dhe teksturor me pikezime te mesme deri te dendura, vende vende masive dhe ne disa vende njolllore e nodulare. Tekstura nodulare nuk eshe nje shenje e mire pasi ajo eshte karakteristike per periferite e trupave kromitik, pra flet per mbyllje gjenetike te tyre;
- Permbajtja mesatare ne bllok eshte 41,62 % Cr_2O_3 , ndersa ajo e nxjerrshme eshte 37,5 % Cr_2O_3 ;
- Nga kryerja e punimeve rezulton se trashesia dhe vazhdimesia ne shtrirje e trupit nderpritet nga tektonika si dhe peson mjaft hollime, gje qe ka rritur mjaft volumin e punimeve te hapjes e pergatitjes.

Sistemi i shfrytezimit qe do te aplikohet (me galeri nenkati)

Ky sistem aplikohet duke organizuar ne siperfaqe seleksionimin e mineralit. Shfrytezimi i bllokut mund te behet me galeri nenkati duke shfrytezuar njekohesisht mineral + steril. Ne menyre qe ne siperfaqe te mos nxjerrim shume steril, rekomandojme qe kete sistem ta aplikojme kur trashesia eshte mbi 0.7 m ne menyre qe minimumi te kemi dy njesi mineral dhe nje njesi steril. Ne zgjedhjen e sistemit te shfrytezimit me galeri nenkati jane marre ne konsiderate kushtet tekniko – minerare si fortesia e shkembinjve rrethues dhe vete mineralit, prania e tektonikave te paperfillshme, trashesia mesatare e trupit mineral 0.8 m dhe kendi i renies se trupit mesatarisht 75° . Praktikisht eshte zbatuar sistemi i shfrytezimit me galeri nenkati i perdorur gjeresisht ne minieren e Batres.

Sipas ketij sistemi fusha minerare e pa shfrytezuara me pare ndahet ne kate e cila ne shtrirje, kufizohet nga remontet ose furnelet, ndersa ne renie nga galeria e ajrimit dhe e transportit. Sistemi i shfrytezimit me galeri nenkati me hapësira te hapura eshte aplikuar me sukses per trupat me pjerrësi mbi 45° , me gjatesi te blloqeve 20 – 50 m, lartesi te katit ne funksion te tektonikave dhe trashesise deri ne 40 m dhe lartesi te nenkateve 6 – 8 m. Galeria e transportit krahas shfrytezimit kryen transportin dhe ajrimin e punimeve te shfrytezimit. Ne perfundim ato braktisen. Katet si rregull shfrytezohen nga lart – poshte, menyre e cila ka si perparesi ruajtjen e drejtimit te rrymes se ajrit ne ngjitje si edhe faktin qe remontet neper te cilat behet kalimi i njerezve, ndoshen gjithmone ne masivin e paprekur. Shfrytezimi do te realizohet nga kufiri ne qender. Sipas kesaj menyre nga kufiri ne qender njihet me mire kushtet gjeologo – minerare dhe tekniko – minerare dhe nuk lejon kolona per ruajtjen e galerive dhe hapësirat e shfrytezimit. Kryerja e punimeve pergatitore prerese dhe atyre te shfrytezimit behet ne menyre te programuar dhe te harmonizuar. Sic trajtohet edhe ne pasaporten e shfrytezimit ndarja e blloqeve do te realizohet me punime te pjerrëta furnele ose remonte me pjerrësi $60 - 70^{\circ}$. Ne galerine e transportit ne cdo 6 – 8 m ndertohen grykat e ngarkimit te mineralit. Llojet e konstruksionit te grykave te ngarkimit do te varen nga sasia e mineralit qe parashikohet te

kaloje ne njesine e kohes dhe jetegjatesia e saj, permasat e galerise se transportit, armatimi i saj, shkalla e copetimit te mineralit etj.. . Grykat e ngarkimit ndertohen te thjeshta dhe te qendrueshme. Duhet te jene te sigurta ne pune pasi blloqet e medha shpesh here veshtiresojne teknologjine e nxjerrjes se mineralit dyke bllokuar furnelet dhe grykat e rrjedhjes. Menjanimi i bllokimeve bejet me leva te gjata oese me lende plasese. Gjate ketij procesi duhet te zbatohen rigorozisht rregullat e sigurimit teknik. Ngacmimi me leve behet me kujdes duke siguruar punetorin ne vende te lira dhe te ndricuara ne menyre te tille qe punetori qe merret me zhbllokimin ne cdo rast te largohet menjehere. Kategorikisht ndalohet vajtja e zjarrmetarit nen gryken ose nen coperat e mineralit te varur qe ka bllokuar ate. Copat e medha mund te copetaohen mbi grilen e cila eshte vendosur mbi gryke. Ne kete rast minatori lidhet me rrip sigurimi. Grilat qe mbulojne grykat e rrjedhjes se mineralit duhet te jene gjithmine te rregullta per te menjanuar renen e punetoreve. Nuk lejohet qe grilat te mbulohen me copa minerali ne madhesi mb ate te lejuar. armatura e grykave duhet te jete sa me e qendrueshme dhe gjendja e saj duhet te kontrollohet cdo turn. Per ruajtjen e galerise se transportit dhe te ajrimit mbi dhe nen galerite e katit vihen kolona provizore per mbrojtjen e punimeve pergatitore. Kolonave mbi galerine e transportit u jepet forma e hinkave per rrjedhjen e mineralit ne grykat e ngarkimit. Sistemi i shfrytezimit me galeri nenkati me hapësira të hapura për trupat me pjerrësi më të madhe se 45°, me gjatësi të blloqeve 20-50 metra, lartësi të katit në funksion të tektonikave dhe trashësisë deri në 40 metra dhe me lartësi të nënkateve 5-8 metra.

Elementet kryesore te sistemit te shfrytezimit

- Gjatesia e bllokut	45 ml
- Lartesia e nenkatit	8 ml
- Seksioni i nenkatit	3.2 m ²
- Seksioni i oxhaqeve (duçkave)	2.2 m ²
- Sasia e rezervave ne bllok	1014 ton
- Humbjet e mineralit	8%
- Rezervat e nxjerrshme	912 ton
- Metrazhi punimeve minerare ne bllok	222 ml
- Metrazhi i punimeve minerare per 100 ton	20.5 ml
- Cilesia e mineralit ne bllok	39.5% Cr ₂ O ₃
- Koeficienti i verferimit	8%
- Cilesia e mineralit te nxjerre mesatarisht	36 – 38% Cr ₂ O ₃

Ne kete objekt minerali dhe sterili do te nxirren nga nentoka nga rrjeti i punimeve horizontale ekzistuese dhe ato te projektuar.

PUNIMET PER PERGATITJEN E BLOKUT PER SHFRYTEZIM

Punimet minerare kryesisht kalojne ne shkembenj qe perfaqsohen nga dunitet, peridotitet e serpentinitet me fortësi qe luhatet nga VI – VII, ndersa punimet qe hapen ne trupin mineral me fortësi V – VII, jane me qendrueshmeri mesatare deri ne te larte. Kushtet tekniko – minerare te hapjes se punimeve jane te favorshme.

Punimet pergatitore te vendburimit jane galeria e ajrimit, transportit, remontet ose furnelet ndares te bllokut. Ne galerine e transportit te mineralit kryhet njekohesisht edhe levizja e njerezve, kalon ajri i paster per ajrimin e fronteve te punes. Gjate pergatitjes per shfrytezim kati ndahet ne blloqe dhe pergatitja e tyre realizohet duke hapur nga galeria kryesore e katit remontet ose oxhaqet ndares te bllokut te cilat sherbejne per zbritjen e mineralit. Blloku eshte njesia kryesore e shfrytezimit. lartesia e katit varion nga 50 - 80 - 100 m, por mund te jete edhe 20 - 30 - 40 m. Gjatesia e bllokut ne shtrirje merret 50 - 60 m dhe rralle 100 m.

Kryerja e punimeve pergatitore, prerese dhe te shfrytezimit behet e harmonizuar ne kohe ne menyre qe gjate te gjithë periudhes prodhuese te minieres, te sigurohet sasia dhe cilesia e mineralit te kerkuar me humbje sa me minimale. Ne shfrytezimin e vendburimeve me pjerresi te madhe punimet mund te kryhen njekohesisht ne dy deri ne tre kate.

Hapja e galerise se transportit

Galeria e horizontit kryesor te transportit mund te jete fushore por si rregull hapen ne dyshemene e trupit mineral ose neper trupin mineral,. Kjo menyre hapjeje neper trup ka keto ane te mira :

Ulet kosto e hapjes te punimeve, miniera futet me shpejt ne shfrytezim, saksesohen parametrat e trupit mineral, por shoqerohet edhe me ane negative pasi ka shpenzime suplementare per mbajtjen e armatures, ngarkimin e mineralit ne njerin nga blloqet pengon levizjen e mjetit te transportit ne galeri, galerite kane kurbezime sipas zhvillimit te trupit ne shtrirje. Gjithesesi ne cdo rast, zgjedhja e menyres se pergatitjes me punime fushore apo neper mineral behet ne baze te analizës tekniko - ekonomike, koston se hapjes se punimeve dhe mirembajtjen e punimeve pergatitore.

Seksionet e punimeve te hapjes dhe te pergatitjes zbatohen sipas tipeve qe iu jane pershtatur kushteve teknike te ketij vendburim dhe qe kryejne funksionet e tyre ne varesi te sistemit te shfrytezimit, qellimit te hapjes llojit te transportit dhe afatit te sherbimit.

Punimet e nenkatit dhe remontet do te kene forme qemerore, ndersa furnelet forme katrorre ose dretkendeshe.

Hapja e remonteve

Jane punimet e pjerreta dhe mund te konsiderohen kapitale ose pergatitore. Remontet sherbejne per ndarjen e katit te trupit xeheror ne blloqe shfrytezimi. Sherbejne njekohesisht per furnizimin me material teknik, per ajrim, kalimin e njerezve, furnizimin me energji elektrike dhe qellime te tjera kerkimi dhe zbulimi. Forma dhe seksioni i tyre percaktohet nga numri i ndarjeve i cili mund te jete 1, 2 ose 3. Remontet me nje ndarje sherbejne per leshimin e mineralit ose sterilit dhe hapen me pjerresi rreth 60°.

Remontet me dy ose tre ndarje si rregull hapen neper mineral me seksion kend drejte dhe sherbejne per rrezimin e mineralit, furnizimin me material teknik, kalimin e njerezve etj.. Me shpesh perdoren dimensionin 2.3 x 1.3 m, 2.7 x 1.26 m, per remontet me dy ndarje. Armatimi i remontit behet me lende druri, perdoren konstruksionet me shtylla mbeshtetese ne rastet kur shkembjenjte jane te qendrueshem. Shtyllat futen ne te dy nyjet e tyre ne faqen anesore te punimit, diametri i tyre eshte 200 – 250 mm dhe lidhen midis tyre me kllape.

Rrezimi i mineralit realizohet me metoden e shpim – plasjes me bira te zakonshme. Ndarja e remontit qe sherben per kalimin e njerezve mbulohet me nje kapak. Nga pervoja ne nje meter katror seksion mund te hapen 2 – 4 bira. Numri i birave ehste ne funksion te seksionit, shkembit ose mineralit. Thellesia e birave i rregull pranohet 1.8 m. Lenda plasese mund te jete

dinamit ose amonit. Per rrezimin e 1m³ shkemb me fortësi mesatare deri te larte harxhohen 2 – 4 kg l.p. . Plasja e ngarkesave me menyre elektrike. Birat shpohen mbi skelat e vendosura ne unazat e armatures ose mbi shtytes ate posatshem qe fiksohen mbi faqet e remontiti. Me perfundimin e shpimit te birave hiqet nga fronti paisja e shpimit dhe mjetet e tjera te cilat sistemohen ne ndarjen e shkalleve. Ne vend te saj ndertohet nje skele e pjerret, mbulese me shina te lehta te cilat mbulojne ndarjen e shkalleve. Para mbushjes se birave ndarjet e remontit me perjashtim te asaj per levizjen e shkembit ose mineralit mbyllen me qepen. Shkambi i rrezuar nga plasja derdhet ne ndarjen e tij ku behet magazinimi provizor dhe gradualisht nepermjet grykes se ngarkimit transportohet ne vagon. Ne disa raste materiali i rrezuar nuk magazinohet por lihet te bjere ne dyshemene e galerise nga ku me makine ngarkuese, ngarkohet ne vagon. Per ngjitjen e lendes se drurit dhe paisjeve ne galeri vendoset arganello ku litari prej celiku perqafon rrulin e palevizshem dhe ate qe zhvendoset. Ndarja e remontit per rrezimin shkembit ose mineralit mbahet gjithmone e mbushur. Pas plasjes ajroset fronti me ajrim shtytes me ane te ventilatorit dhe tubacionit te varur ne ndarjen e remontit per furnizim. Mund te perdoret ajrimi shtytes ose thithes. Ne ajrimin shtytes ventilatori vendoset ne galeri dhe dergon ajrin e paster qe merr nga galeria me tubacion, kurse ne ajrimin thithes ventilatori vendoset ne afersi te frontit, pas ajrimit fillon armatimi me drejtim nga poshte lart. Krahas armatimit te remontit behen ndarjet dhe zgjatja e shkalleve. Materialet ngrihen nga arganello e cila eshte e vendosur ne galeri. Gryka e shkarkimit ndertohet me derrase.

Hapja e furneleve

Furnelet kryejne te njejtat sherbime si edhe remontet, hapen nga poshte lart me forme kend drejte, dimensionet e tyre sipas rastit jepen ne pasaportat perkatese. rrezimi i mineralit edhe ne kete rast behet me metoden e shpim plasjes.

Seksionet e punimeve

Punimet minerare kryesisht kalojne ne shkembenj qe perfaqsohen nga dunitet, peridotitet e serpentinitet me fortësi qe luhetet nga VI – VIII, ndersa punimet qe hapen ne kromite me fortësi VI – VII, jane me qendrueshmeri mesatare deri ne te larte. Kushtet tekniko – minerare te hapjes se punimeve jane te favorshme. Seksionet e punimeve te hapjes dhe te pergatitjes zbatohen sipas tipeve qe iu jane pershtatur kushteve teknike te ketij v.b. dhe qe kryejne funksionet e tyre ne varesi te sistemit te shfrytezimit, qellimit te hapjes llojit te transportit dhe afatit te sherbimit. Punimet horizontale dhe remontet do te kene forme qemerore, ndersa furnelet forme katrore ose dretkendeshe.

Seksioni i punimeve te hapjes, traverbangeve dhe niveleve kryesore te hapjes do te jene 5.2 m². Seksioni i punimeve te nenkateve 3.6 m². Remontet dhe furnelet do te jene me seksion 1.2 x 2.6 (3.12 m²), perdoren dhe seksione 1.2 x 1.2, 1.5 x 1.5, 1.5 x 2.4 etj.. Furnelet dhe remontet do te jene me dy ndarje te veshur me derrasa nga ana e depozitimit te mineralit dhe te pajisura me shkalle nga an e levizjes se punonjesve. Armatimi i tyre do te jete druri me kuadro te puthitura me dimensione 16 – 22 cm.

Parametrat kryesore te punimit (oxhakut)

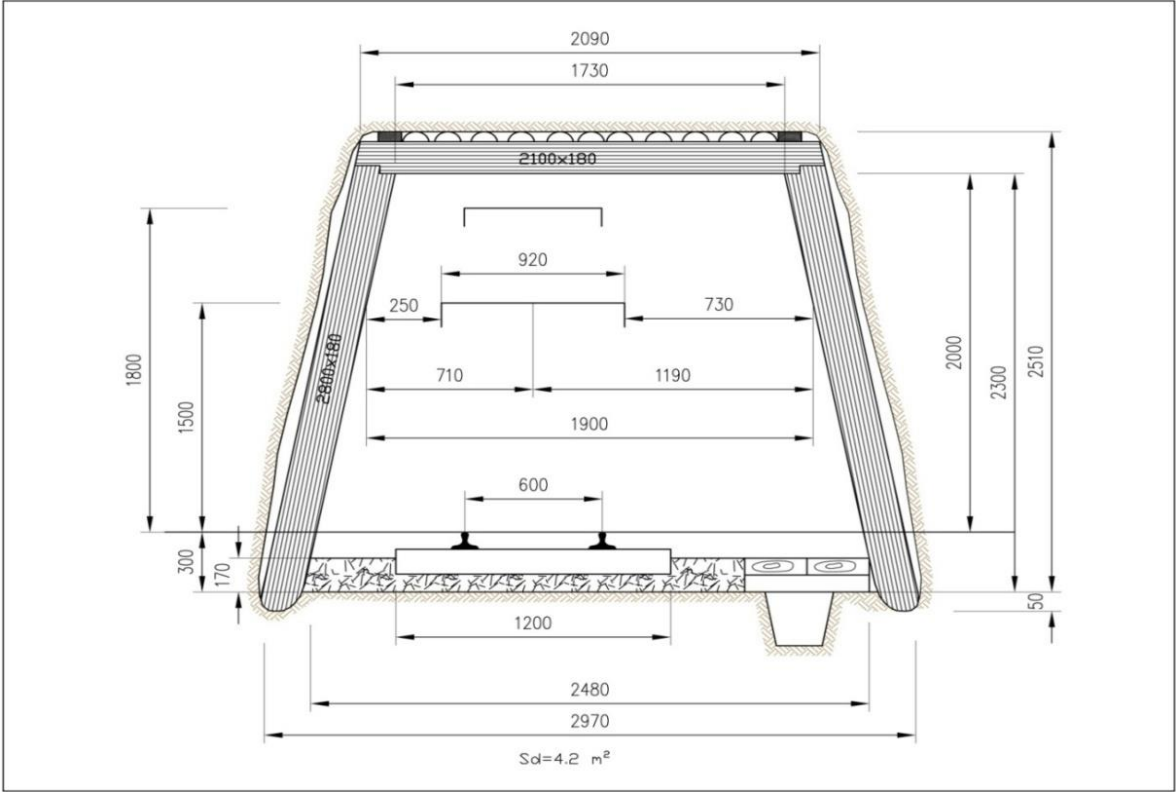
- Seksioni i punimit	2.25 m ²
- Numri i birave	5
- Thellesia e birave	1-1.2 ml
- Koeficienti i shfrytezimit te bires	0.83
- Hapi i avancimit	0.83 ml

- Konsumi specifik	1.4 kg/m ³
- Lloji i lendes plasese	dinamit
- Lloji i kapsollave	Te zakonshem
- Koeficienti i shkriferimit	1.5
- Volumi i materialit te rrezuar	3.4 m ³
- Numri i vagonave 0.33 m ³	11
- Numri i kapsollave	8
- Metrazhi i fitilit	10 ml
- Seksioni ne drite	1.5 m ²
-	

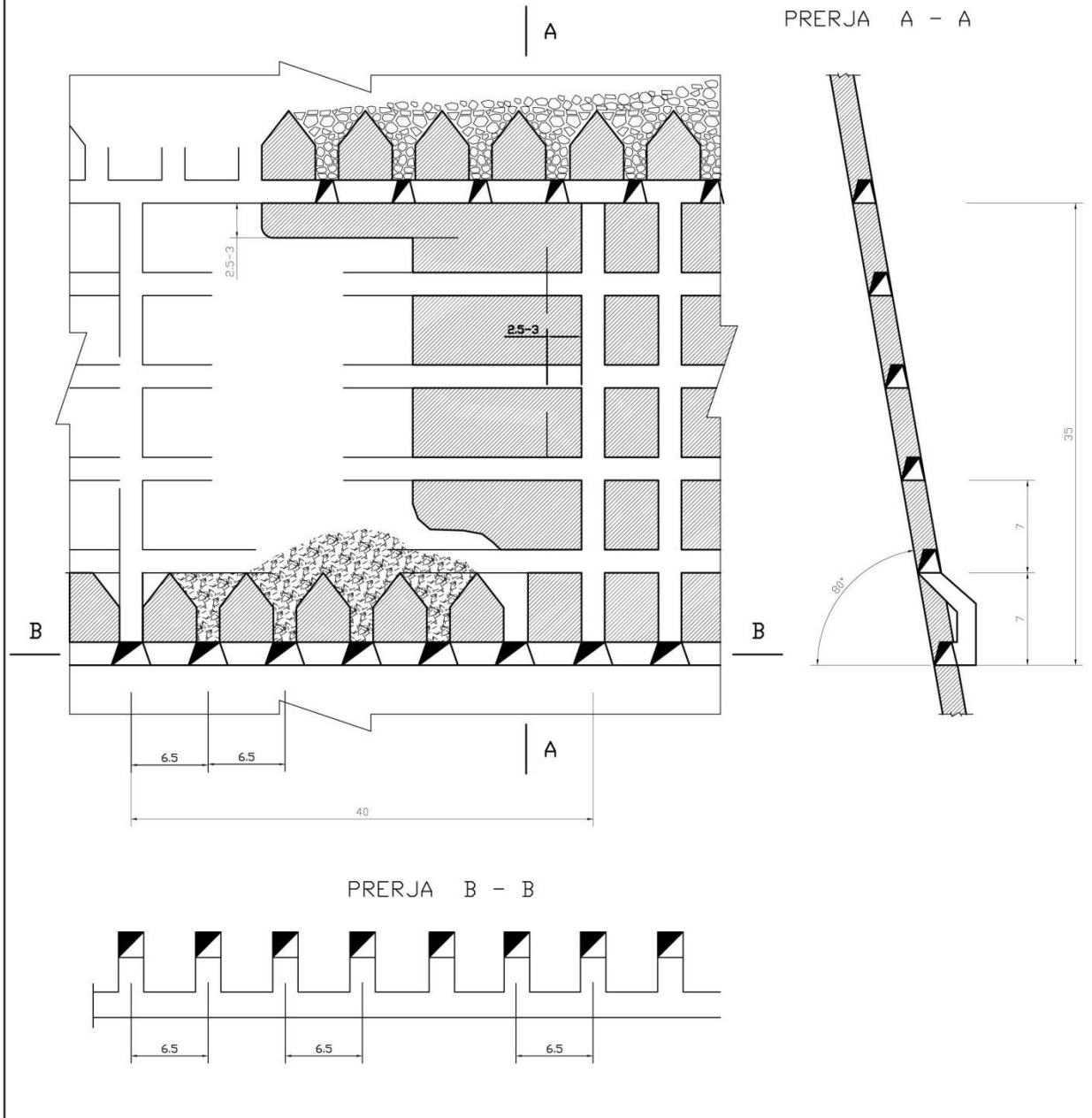
Parametrat kryesore te punimit (galeri nenkati)

Galeria e nenkatis eshte hapur neper trup me keto parametra kryesore:

- Seksioni i punimit ne avancim	4.2 m ²
- Fortesia e shkembit	7
- Numri i birave ne balle	8
- Thellesia e birave	1 m
- Koeficienti i shfrytezimit te bires	0.92
- Hapi i avancimit	0.92 ml
- Lloji i lendes plasese	dinamit
- Lloji i kapsollave	Te zakonshem
- Konsumi specifik i L.P	1.2 kg/m ³
- Konsumi per nje plasje i L.P	3.8 kg
- Koeficienti i shkriferimit	1.5
- Volumi i materialit te rrezuar	4.5 m ³
- Numri i vagonave 0.33 m ³	13
- Numri i kapsollave	8 cope
- Metrazhi i fitilit	16 m



SISTEM SHFRYTEZIMI ME GALERI NENKATI
(Pa horizont ricoptimi)
Shkalla 1 : 500



Hapja e punimeve minerare eshte bere sipas metodave tradicionale.Puna fillon me shpimin e birave.Per shpimin e birave perdoren çekiçet shpues pneumatike tip kinez 7655. Diametri I birave eshte $\Phi = 32\text{mm}$.Si lende plasese perdoret dinamit.Fisheku ndezes eshte i perbere nga nje llokume dinamit, kapsolle e zakonshme dhe fitil i zakonshem.Skema e vendosjes se birave tregohet ne vizatimin perkates.Organizimi i punes eshte bere me brigade te perbere nga nje minator dhe nje ndihmes minator. Ajri i komprimuar per shpimin e birave sigurohet nga nje moto-kompresor nepermjet rrjetit te furnizimit me ajer te komprimuar.

Nevojat per realizimin e prodhimit te planifikuar jane per nje moto-kompresor dhe tre çekiçe shpues qe shoqeria i disponon. Zjarrmetari dhe armatori sherbejne per disa fronte pune. Armatimi I fronteve te punes eshte bere me kasa druri kryesisht prej ahu. Kemi punuar vetem me nje turn ne dite qe do te thote punet e shperthimit kryhen nje here ne dite ne fund te turnit te pare dhe ajrimi I fronteve te punes eshte bere ne menyre natyrale.

Transporti I mineralit dhe i sterilit ne punimet horizontale behet me vagona duke i shtyre punetori me krahe ndersa ne punimet vertikale kuptohet qe transporti behet per gravitet.

Procesi i rrezimit ne punimet minerare dhe shfrytezim

Rrezimi i mineralit me bira marteli

Parametrat e rrezimit jane:

- - Thellesia e birave 2.5 m
- - Diametri i bires 36 – 42 mm
- - Thellesia e mbushjes 1.25 m
- - Thellesia e Taposjes 1.25 m
- - Sasia e lendes plasese ne nje bire 1.2 kg
- - Sasia e mineralit te rrezuar nga nje bire 4.8 ton
- - Konsumi specifik i L.P 0.25 kg/ton
- - Kendi i pjerresise se birave 70 – 75°
- Ngarkimi i mineralit me lopate e llamarine te shtruar ne frontin e ngarkimit.
- Transporti nga nje cift vagonistesh per ne stoqet e depozitimit ne siperfaqe.

Procesi i ngarkimit ne front

Ngarkimi i mineralit dhe sterilit do te jete i pamekanizuar. Ai do te behet me lopata dore me krahe, ashtu siç veprohet aktualisht ne te gjitha objektet minerare te kromit me te tilla kapacite. Transporti n/tokesor per ne sheshet siperfaqesore te depozitimit si i mineralit dhe i sterileve do te behet me vagona me kosh te kthyeshem.

Sterili do te depozitohet ne sheshet e caktuara, brenda territorit te lejes. Minerali do te depozitohet ne sheshin e depozitimit, qe do te ndertoht ne hyrje te galerise se re 40. Aty do te behet edhe e homogjenizimi i tij dhe prej atje, do te ngarkohet me fadrome me kapacitet kove 1.5 m³ te blere nga shoqeria apo te marre me qera nga te trete, neper automjete per t'u transpotuar deri ne destinacionin e shitjes, po me te trete. Seleksionimi do te behet me dore ne sheshin e depozitimit te mineralit dhe gjate procesit te ngarkimit.

Transporti i brendshem.

Transporti i mineralit dhe sterilit do te behet ne front per gravitet pasi pjerresia e trupit xeheror e lejon nje variant te tille. Nga fronti deri ne dalje te galerise miinerali do te transportohet me vagona 0.86m³.

Ajrimi I pergjithshem i minieres

Miniera eshte e hapur dhe shfrytezuar me pare. Nivelet kryesore jane lidhur me punime dhe me hapsira shfrytezimi .Eshte miniere pa regjim gazi.Punohet me nje tum ne dite.Numri i punetoreve eshte i vogel. Punimet qe do te hapen jane te shkurtera.Makineri me motor me djegie te brendshme nuk ka dhe sasia e L.P eshte e vogel.Nga sa thame me siper,si dhe nga eksperienca e deri tanishme rezulton se ajrimi hehet brenda normave te lejuara.Ajrimi i pergjithshme hehet per depresion natyral dhe ajrimi lokal per difuzion. Ajri i minieres do te drejtohet me ane te portave dhe pritave,per te garantuar nje rryme te kenaqshme qe i ploteson kushtet qe percaktohen ne rreguloren e sigurimit teknik kapitulli i trete:"Per ajrimin e punimeve minerare nentokesore"vecanerisht sic percaktohet ne nenin 160 te kesaj rregulloreje.

Nga matjet qe kemi here me anemometer per te llogaritur sasine e ajrit na ka rezultuar se sasia e ajrit qe futet eshte disa here me shume se sasia qe kerkohet sipas numrittepunonjesve (ne rastin e numrit maksimal te punonjesve duhen 4 m³/min/punonjes x 7 punonjes = 28 m³/min.

$Q=K \times n \times q = 2 \times 12 \times 6 = 144 \text{ m}^3/\text{min}=2.4 \text{ m}^3/\text{sek}$ ht:

Q sasi e ajrit e nevojshme

K - koeficienti i humhjeve ne njet eshte 2

Numri i punonjesve njeheresh ne nentoke eshte marre 12 vete.

Q sasia e ajrit per punonjes 4 m³/min

Sasia qe kerkohet sipas lendes plasese qe shperthehet rezulton me e vogel se ajo sipas numrit te punonjesve,pasi lenda plasese qe eksplodohet njekohesisht eshte 8 kg duke prodhuar rreth 120 litra oksid karhoni dhe rreth 26,66litra okside azoti.Hollimi i tyre per nje kohe 20 deri 30 minuta kerkon sasi shume me te vogla se ajo e llogaritur sipas numrit te punonjesve.Gjithashtu nga puna per shume vite ne ohjekt ka rezultuar qe,permhajtja e gazeve te demshem nuk i kane kaluar normat e lejuara te percaktuara nga RTS.

Ne kete zone jane kryer punime te shumta te cilat ndikojne ne menyre te dukshme pozitivisht ne ajrimin e minieres. Punimet minerare,te cilat jane ne gjendje relativisht te mire te pashemhura,bejne te mundur kalimin e rrymave te ajrit nga nivelet e poshtme te punimeve ne nivele te mesiperme.

Perveç kesaj nga suhjekti ,jane marre dhe masa te tjera per pastrimin e hyrjeve te punimeve kryesore me ane te se cilave kontrollohet regjimi i vazhdueshem i ajrimit te minieres si dhe krijohen premisa per nderhyrje te ndryshme sipas nevojës per disiplinimin e rrymave te ajrit.

Nga sa me siper sasia e ajrit qe futet ne miniere ne rastin me te vogel rezulton 20 m³/sek.

Shpejtesia e levizjes se ajrit ne punime (4m/s=5m/s) eshte konform rregullave te teknikes se sigurimit ne miniere(me e madhe se 0.25 m/sek).

Rezistenca e sistemit e vleresuar indirekt eshte rreth 0.014 kilo miurg.Depresioni i sistemit ne varesi te temperaturave dhe stineve rezulton 9.6 – 13.2 mm kollon uje 98-13.5 Paskal.Nga llogaritjet dhe matjet e mesiperme rezulton se per regjimin e punes dhe volumen e saj.Ajrimi i pergjithshem i minieres mund te kryhet ne menyre te rregullt me regjim ajrimit natyral.

Drejtimi i levizjes se rrymave te ajrit do te jete i ndryshme sipas periodave te vitit.

Ajrimi i punimeve.

Eshte programuar te behet per difuzion, me ezhektor, duke shfrytezuar ajrin e komprimuar dhe me ventilator kur balli i punimit kalon mbi 15 ml..Ne kete rast mund te instalojme nje gjenerator per sigurimin e energjise elektrike qe perdoret edhe per saldime. Gjatesia e punimeve minerare qe parashikohen te kryhet eshte me e vogel .se 100 metra. Per ajrosjen pa asnje lloj veshtiresia te kesaj gjatesie punimi parashikohet te perdoret nje ventilator localitip WLE 503 B

Furnizimi me ajer te ngjeshur

Sipas organizimit te punes, ne minier parashikohet te punohet ne fronte shembjeje, pra do jene ne pune vetem dy cekic shpues me nga 3.5m³ ajer ne minute. Per sa me siper nevojat per ajer te ngjeshur do te jene per 7-8 m³/minute. Per furnizimin me ajer te ngjeshur te pajisjes se shpimit do te duhet nje motokompresor me prodhimtari 10 m³ minute, i cili do te vendos tek hyrja e galerise. Per lidhjen e kompresorit me paisjet e shpimit do te nevojiten ,sipas gjatesise se tyre, tuba ajri me Ø 2 polce.

Trajtimi i pluhurit ne minere. Masat per eliminimin e tij.

Ne kryerjen e punimeve pergatitore te shfrytezimit, shpimi i birave do te behet me cekic shpues pneumatik i cili gjate punes krijon p[luhura qe jane te demshme per shendetin e punonjesit. Per te eliminuar pluhurat qe clirohen nga ky proces do te vendoset shpimi i lagur i cili eleminon pluhurat gjate shpimit te birave. Kjo realizohet me ane te nje bombule e cila ka hyrjen e ajrit te komprimuar dhe daljen e ujit per tek cekici shpues. Kjo metode e shpimit te lagur ehste aplikuar ne minieren e Bulquizes dhe ka dhene rezultate. Ne frontet ku nuk eshte e mundur vendosja e shpimit te lagur, pluhurat do te largohen nga fronti duke intensifikuar ajrimin e tij. Per largimin e pluhurave gjate procesit te ngarkimit do te aplikohet sperkatja e frontit me uje.

Heqja e ujrave.

Ujrat nentoksore qe burojne nga galerite jane ujra te çarjeve dhe si rrjedhim kane nje shperndarje jo te njetratjeshme.

Prurjet e ujit , qe ushqehen nga ujrat siperfaqesore , jane ne varesi te thellesise se punimeve e te tektonikes dhe jane me te medha ne kohe me reshje dhe gjate shkrirjes se debores. Prishjet dhe zonat tektonike ne disa raste sherbejne si ujembledhes per drenimin e ujrave te çarjeve te zones per rreth tyre.

Prurjet e çarjeve te veçanta lidhen me njera tjetren me zhvillimin e punimeve te shfrytezimit.

Shkembinjte ultrabazike te masivit te Bulqizes pershkohen nga nje rrjet i dendur çarjesh , prishjesh dhe zonash tektonike.

Ujrat e ultrabazikeve ne pergjithesi jane ujra te embla , pa ngjyre , pa ere dhe pa shije , te tipit hidrokarbonat magneziumi , me mineralizim te pergjithshem 0.30-0.40 gr/lit , me fortesi te pergjithshme te ujit 9.5-11 grade gjermane , PH = 8.2 e me shume.

Objekti ne te cilin do te zhvillohen punimet e shfrytezimit, eshte i hapur me disa galeri qe komunikojne direkte me siperfaqen,megjithese nuk ka sasi te medha uji ato do te largohen nga frontet e shfrytezimit dhe punimeve minerare nepermes kanalive anesor te galerise. Prandaj nuk parashikohen ne program ujembledhes dhe stacione pompimi.

Shpimi i lagur,

Punimet e shpimit do te kryhen me cekic shpues me goditje e rrotullim me peshe relativisht te lehte qe shpojne ne tjellesi deri ne 4 ml me diameter 38 deri ne 42 mm.

Per te eleminuar pluhurin qe krijohet gjate punes i rekomandohet shoqerise vendosja e shpimit te lagur i cili i eleminon ata. Ky do te realizohet me vendosjen e bombulave te pergatitura qe me pare, te cilat jane te pajisura me dalje ajri dhe uji me saracineska 1/2 polic. Ajri i komprimuar futet ne bombul, i cili detyron ujin te dale nga bombula per tek cekici shpues. Bombula do te vendoset ne ane te galerise, ne nje vend te zgjeruar qe te mos ngushtoje seksionin e punimit dhe ne anen e tubacioneve te ajrit, te komprimohet. Tubacionet e ajrit dhe te ujit do te jene 1/2 polic.

Fuqia punetore dhe specialistet do te sigurohet nga zona e Bulqizes mbasi ato jane me pervojte ne profesionet qe trajtuam me siper.

Zhvendosja e shkembinjve dhe influenza e shfrytezimit nentokesor

Nga shfrytezimi i objektit duhen percaktuar zonat te cilat ne baze te llogaritjes se kendit te reshqitjes se shkembinjve (pranuar 75o nga eksperienca) mund te ndikojne negativisht ne shembjen e zonave te mesiperme dhe siperfaqe.

Nga shfrytezimi i ketij objekti mbeshtetur ne metodikat dhe formulat perkatese, monitorohen dhe behet percaktimi i zonave te rrezikshme ne siperfaqe nga ku vleresohet ndikimi ne siperfaqei shfrytezimit nentokesor.

Vendi te depozitimit te mineralit dhe sterilit.

Vendi i zgjedhur per vendosjen e stivave ploteson keto kerkesa :

Gjatesia e rruges nga galerite deri ne sheshin e depozitimit eshte zgjedhur sa me e shkurter.

Vendi i zgjedhur siguron pjerrtesine ne zbritje dhe nuk bllokoi rezervat e mineralit. Ne rastin konkret sheshet e depozitimit do te behen ne shpate mali te cilet pas hapjes se rruges te transportit jane te gatshem per depozitim

Llogaritja e kapacitetit depozitues eshte bere per nje sasi jo te madhe rezervash per faktin se prodhimi parashikohet qe te transportohet direkt nga fronti i prodhimit per ne destinacion.

Shesh i idepozitimit te mbuleses eshte parashikuar, ne projektin e shfrytezimit.

Siperfaqja e sheshit qe do te mbulohet gjate stivimit te shkembit llogaritet me formulen e meposhteme :

$$S_{sh} = V_{sh} \times K_{sh} / h \times K_o$$

V_{sh} – Volumi i shkembit qe parashikohet te depozitohet ne m^3

K_{sh} – Koeficienti i shkruferimit pas ngjeshjes ne stive i cili pranohet 1.1 – 1.2

h – lartesia e stives ne m

K_o – koeficient qe merr parasysh pjerrtesin e shpatit = 0.09

ë) lëndët e para që do të përdoren për ndërtimin dhe mënyra e sigurimit të tyre (materiale ndërtimi, ujë dhe energji);

Sic u trajtua me lart ne kete objekt nuk do te ndertohen objekte siperfaqesore e per rrjedhoje nuk lind nevoja per perdorimin e materialeve te ndertimit.

Lenda e pare e vetme qe do te prodhohet eshte minerali i kromit dhe shkembenjve rrethues qe dalin gjate procesit te shfrytezimit. Per prodhimin e lendes se pare nuk do te perdoren materiale ndertimi, ndersa uji dhe energjia elektrike jane zgjidhur nga shoqeria gjate vitetve te zhvillimit te aktivitetit ne kete objekt. Per prodhimin e lendes se pare do te perdoren keto materiale ndihmese :

Materialet ndihmese	Njesia	Norma
Dinamit	kg/ton	0,25
Kapsolla	Cope/ton	0,8
Fitul	ml/ton	1,6

Ne procesin e prodhimit nuk perdoret perzierje materialesh,
Nuk perdoren kimikate sintetike apo laboratorike

f) informacionin për lidhjet e mundshme të projektit me projekte të tjera ekzistuese përreth/pranë zonës së projektit;

Ne zonen e projektuar per shfrytezim prej vitesh zhvillohen aktivitete shfrytezimi te mineralit te kromit nga subjekte te ndryshme private. Jane te gjitha mundesite e lidhjes se ketij projekti me rruget, linjat e energjise elektrike etj.. me ato ekzistuese ne periferi te kesaj zone.

g) informacionin për alternativat e marra në konsideratë, për sa i takon përzgjedhjes së vendndodhjes së projektit dhe teknologjisë që do të përdoret;

Procesi i perzgjedhjes se projektit, si dhe alternativat gjate hartimit te projektit/veprimtarise i jane nenshtruar Lejes Minerare nr.484/2 dt.07.01.2019 leshuar nga Ministria e Infrastruktures dhe energjise qe shoqeria disponon, ne te cilen eshte percaktuar siperfaqja dhe kordinatat e vendndodhjes se projektit. .

Teknika dhe teknologjia e zhvillimit te punimeve te shfrytezimit mer parasysh parandalimin e rreziqeve , mjedisore. Ne rastin konkret shfrytezimi do te behet me nentoke, gje qe minimizon shkarkimet ne ajer te pluhurave, zhurmave dhe gazrave, duke I bere ato te paperfillshme.

Ne projekt parshikohen zgjidhje teknike te punes ne raport me punonjesit qe do te punojne ne objekt dhe kalimtareve te zones. Me rritjen e numrit te punonjesve, shtimit te paisjeve teknologjike ndikimet ne mjedis do te trajtoheshin ne pershtatje me keto ndryshime.

Ne kete projekt jane kryer paraprakisht llogaritja e shpenzimeve qe kryhen per nxjerrjen e I ton mineralit te kromit me shfrytezim nentokesor.

Kjo menyre shfrytezimi realizon mekanizimin e plote te proceseve te zbulimit dhe prodhimit te mineralit duke perdorur mekanizma bashkohore me efektivitet te larte ekonomik ne proceset e rrezimit te mineralit, ngarkimit dhe transportit te tij; Realizon siguri te larte ne pune dhe kushte shume te mira pune, rendiment te larte dhe kosto te ulet ne nxjerrjen e mineralit.

Ne zgjedhjen e sistemit te shfrytezimit jane marr ne konsiderate :

- *Konditat tekniko - minerare te vendburimit,*
- *Menyra e ngarkimit, transportit dhe depozitimit*
- *Menyra e ngarkimit dhe transportit te mineralit ne brendesi te minieres dhe jashte saj*
- *Mjetet e ngarkimit qe parashikohen te perdoren*
- *Menyra e rrezimit te mineralit*



REPUBLIKA E SHQIPËRISE
MINISTRIA E ZHVILLIMIT
EKONOMIK, TURIZMIT
TREGTISË DHE SIPËRMARRJES



Qendra Kombëtare e Biznesit
National Business Center

Numri serial: LN-4030-11-2017
NUIS/NIPT: L721150075

LICENCË

Subjekti: D.E.A. PROJEKT

Adresa: TIRANE, TIRANE, Tirane, TIRANE, Njesia Administrative nr.7, Rruga e "Kavajes", zona kadastrale 8250, nr. pasurie 1/992+3-N4

Kodi: III.2.A (1+2)

Data e lëshimit: 02/11/2017

Kategoria

Shërbime ekspertize dhe/ose profesionale lidhur me ndikimin në mjedis

Nënkategoria

Veprimtaritë e ekspertizës lidhur me ndikimin në mjedis

Veprimtari specifike

1. Ndikim në mjedis
2. Auditim mjedisor

Specialiteti

Emërtimi përshkrues i veprimtarisë

Veprimtaritë e ekspertizës lidhur me ndikimin në mjedis (Auditim mjedisor dhe Vlerësimi i ndikimit në mjedis).

Kufizime specifike

Licenca ushtrohet sipas kufizimeve në legjislacionin në fuqi

Detyrime specifike

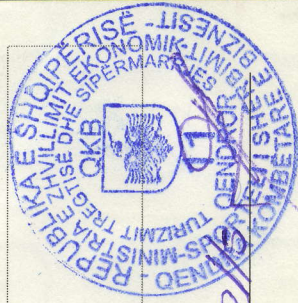
Licenca ushtrohet sipas detyrimeve në legjislacionin në fuqi

Vendi i kryerjes së veprimtarisë

Në të gjithë territorin e Republikës së Shqipërisë.

Nënshkrimi i portelit

Florinda





REPUBLIKA E SHQIPERISE
MINISTRIA E MJEDISIT

Nr. 123 Prot.

Tirane, me 09.06. 2005

Vendimi Nr.5, Nr.144 Regj.

ÇERTIFIKATË

Në mbështetje të Vendimit të Këshillit të Ministrave Nr.268, datë 24.04.2003 "Për çertifikimin e specialistëve, për vlerësimin e ndikimit në mjedis dhe auditimin mjedisor":

Gëzim DAUTI

Çertifikohet për hartimin e raporteve të vlerësimit të ndikimit në mjedis, për të kryer auditimin mjedisor, për hartimin e ekspertizave për probleme mjedisore dhe thirrjen si ekspert për të vlerësuar një raport të vlerësimit të ndikimit në mjedis ose rezultatet e një auditimi.



gj) të dhënat për përdorimin e lëndëve të para gjatë funksionimit, përfshirë sasinë e ujit të nevojshëm, të energjisë, lëndëve djegëse dhe mënyrën e sigurimit të tyre;

Gjate funksionimit te ketij projekti nuk do te perdoret uji teknologjik dhe ne se do te lind nevoja, jane te siguruara nga investimet e kryera nga shoqeria gjate viteve te zhvillimit te ketij aktiviteti.

h) aktivitete të tjera që mund të nevojiten për zbatimin e projektit, si ndërtimi i kampeve apo rezidencave etj.;

Gjate zbatimit te projektit nuk do te linde nevoja per ndërtim te kampeve apo rezidencave te reja. Eshte vendosur nje kontenier me funksionin e zyrave, magazine etj.. .

i) informacionin për lejet, autorizimet dhe licencat e nevojshme për projektin, në përputhje me përcaktimet e bëra në legjislacionin në fuqi, si dhe institucionet kompetente për lejimin / autorizimin/ licencimin e projektit;

Sqarojme qe shoqeria eshte e rregjistrua ne Q.K.R si shoqeri me pergjegjesi te kufizuar. Gjithashtu zhvillon prej vitesh aktivitet shfrytezimi ne kete objekt, eshte i pajisur me leje minerare shfrytezimi nr.484/2 dt.07.01.2019, leje per përdorimin civil te lendeve plasese dhe leje mjedisore.

Lejet dhe licencat e nevojshme për projektin, të kërkuara nga legjislacioni në fuqi do te jene :

- Leja mjedisore e leshuar nga Ministria e Mjedisit dhe Q.K.L.pa afat

j) kopje të lejeve, autorizimeve dhe licencave që disponon zhvilluesi për projektin e propozuar, në përputhje me përcaktimet e bëra në legjislacionin në fuqi, si dhe institucionet kompetente për lejimin / autorizimin/licencimin e projektit.

Shoqeria disponon keto leje per zhvillimin e ketij aktiviteti :

- Leje Minerare Shfrytezimi nr.484/2 dt.07.01.2019 objekti “Fushe Lope”

PERGATITI

“D.E.A. PROJEKT” SH.P.K.

licensuar nga Q.K.B. per sherbime ekspertize profesionale lidhur me ndikimin ne mjedis.

nr. license LN-4030-11-2017

Ekspert mjedisor Gezim DAUTI