

## NJOFTIM

**Drejtuar :** Agjencise Kombetare te Mjedisit

**Lenda:** Kerkese per zhvillimin e procedures se degjeses me publikun

***“Ndermarrja Publike Bashkiake per Menaxhimin e Mbetjeve Urbane te Bashkise Vlore”*** me NIPT L96905331D njofton Agjencine Kombetare te Mjedisit per zhvillimin e procedures se informimit te publikut per aplikimin per leje mjedisi te tipit A per instalimin:

**Lendfill i mbetjeve (D1) duke perjashtuar lendfillin e mbetjeve inerte me vendndodhje Fshati Sherishte, Njesia Administrative Kanine, Vlore.**

Ky njoftim hartohet Referuar VKM 419, date 25.06.2014 “Për miratimin e kërkesave të posaçme për shqyrtimin e kërkesave për leje mjedisi të tipave A, B dhe C, për transferimin e lejeve nga një subjekt te tjetri, të kushteve për lejet respektive të mjedisit, si dhe rregullave të hollësishme për shqyrtimin e tyre nga autoritetet kompetente deri në lëshimin e këtyre lejeve nga QKB-ja” te ndryshuar, kreu VI “Informimi dhe pjesemarrja e publikut per aplikimin per leje mjedisi te tipit A dhe B”, bashkangjitur gjeni dokumentacionin e kerkuar, sipas pikes 2 te ketij kreu:

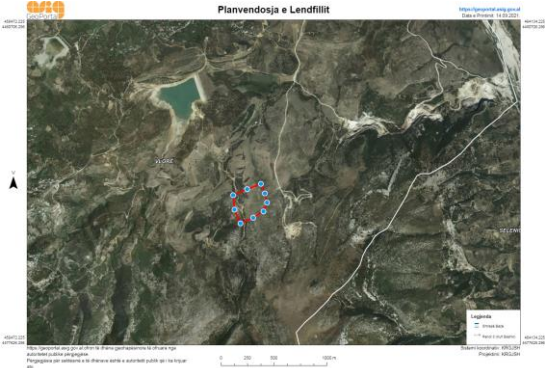
- a) Informacion nëse kërkesa do të jetë për **“Aplikim për leje mjedisi të tipit A ose të tipit B”** apo “Aplikim për ndryshim thelbësor në kushtet e lejes së mjedisit të tipit A ose të tipit B”.
- b) Të dhënat e ekstraktit të QKR-së;
- c) Adresën e vendndodhjes së instalimit;
- d) Përshkrimin e veprimtarisë që parashikohet të zhvillohet në instalim;
- e) Një përshkrim të elementeve të listuara në formularin informues;
- f) Përmbledhjen joteknike të raportit të vlerësimit të ndikimit në mjedis në nivel kombëtar ose ndërkufitar, kur kërkohet procedura e VNM-së;
- g) Konsultimet ndërkufitare, kur kërkohet sipas legjislacionit në fuqi;
- h) Autoritetin vendimmarrës për dhënien e aktit të miratimit të lejes së mjedisit, procedurat dhe afatet që do të ndiqen;
- i) Adresën e AKM-së, ku publiku mund të dërgojë komentet dhe sugjerimet e tij, me shkrim apo në formë elektronike, brenda 20 (njëzet) ditëve nga data e njoftimit

- a. Kërkesa për vendosjen në funksionim të instalimit “Lendfill i mbetjeve (D1) duke përjashtuar lendfillin e mbetjeve inerte” është për aplikim **per leje të re mjedisore të tipi A**, sipas Shtojcës 1, të Ligjit Nr. 52/2020, Për disa ndryshime në ligjin nr. 10 448, datë 14.7.2011 “Për lejet e mjedisit” të ndryshuar”,  
Menaxhimi i mbetjeve  
I.D 5.2 a. Lendfill i mbetjeve (D1) duke përjashtuar lendfillin e mbetjeve inerte.

**b. TE DHENAT E EKSTRAKTIT TE QKB-SE**

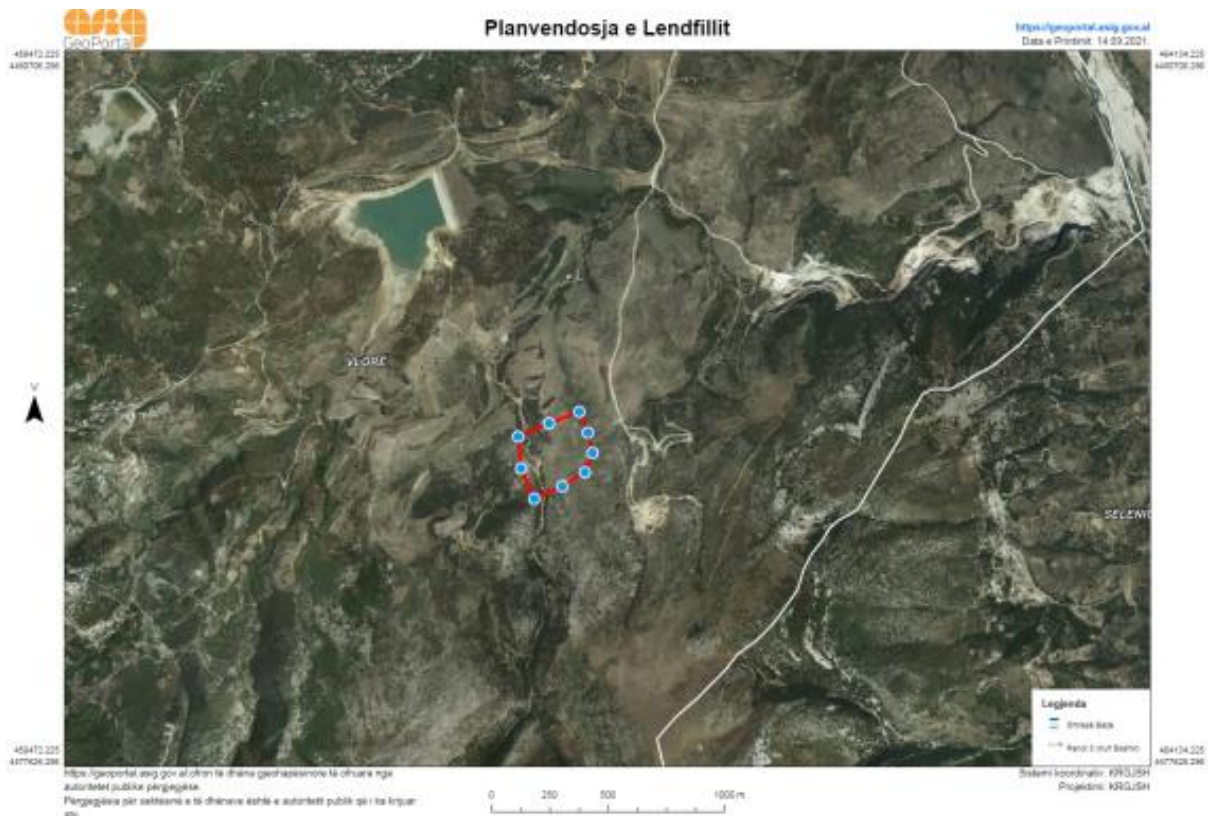
**Person juridik:** “BASHKIA VLORE”  
**Nr. NIPT-i:** K567032010  
**Adresa e selisë:** Lagjia “Partizani”, Vlorë  
**Përsosi përgjegjës:** Dritan Leli

**c. ADRESA E VENDNDODHJES SE INSTALIMIT**

Emri i instalimit/impianitit <sup>1</sup>	<b>Lendfill i mbetjeve (D1) duke përjashtuar lendfillin e mbetjeve inerte</b>		
Adresa ku ndodhet apo do të ngrihet instalimi/impianiti	Fshati Sherishte, Njesia Administrative Kanine, Vlore		
Koordinatat e vendit sipas Sistemit Koordinativ GAUS KRUGE: 1942_GK_ZONE_4 	<b>Koordinatat ku zhvillohet aktiviteti</b>		
	<b>Nr</b>	<b>X</b>	<b>Y</b>
	<b>1</b>	4479825.667	4376776.844
	<b>2</b>	4479957.743	4376722.449
	<b>3</b>	4480092.609	4376711.562
	<b>4</b>	4480148.682	4376844.056
	<b>5</b>	4480197.703	4376975.021
	<b>6</b>	4480108.640	4377011.874
	<b>7</b>	4480021.569	4377029.696
	<b>8</b>	4479938.077	4376997.785
<b>9</b>	4479879.463	4376898.963	
Kategoritë e aktiviteteve/veprimtarive industriale të cilat duhet të kërkojnë leje mjedisi <sup>2</sup>	<b>Menaxhimi i mbetjeve</b> I.D 5.2 a. Lendfill i mbetjeve (D1) duke përjashtuar lendfillin e mbetjeve inerte		
Kapaciteti i projektuar	Kapaciteti i depozitimit është më i madh se 10 tonë/ditë ose kapaciteti i disenjuar i lendfillit është më i madh se 25000 tonë.		

<sup>1</sup> Përshkruaj titullin sipas kollonës 1 të Shtojcës 1 të Ligjit Për lejet e mjedisit

<sup>2</sup> Shkruani kodet e specifikuar në kollonën 2 (e emërtuar ID) dhe aktivitetet e specifikuar në kollonën 3 (Veprimtaria) të përcaktuara në Shtojcën 1 të Ligjit për Lejet e Mjedisit. Nëse instalimi përfshin disa aktivitete të lidhura me IPPC, është e nevojshme për të shënuar secilin prej tyre me një kod. Kodet duhet të jenë të ndara qartë.



#### d. PERSHKRIMI I VEPRIMTARISE QE PARASHIKOHET TE ZHVILLOHET

**AKTIVITETI:** Lendfill i mbetjeve (D1) duke përfshirë lëndfillin e mbetjeve inerte  
**Adresa:** Fshati Sherishte, Njesia Administrative Kanine, Vlore  
**Operatori:** ***“Nderrmarrja Publike Bashkiake per Menaxhimin e Mbetjeve Urbane te Bashkise Vlore”***

**Administrator:** Znj. Arjona Bojaxhiu

- **Hyrje**

**Profili i “Nderrmarrja Publike Bashkiake per Menaxhimin e Mbetjeve Urbane te Bashkise Vlore”**

Instalimet per Lendfillin e mbetjeve te operatorit “Nderrmarrja Publike Bashkiake per Menaxhimin e Mbetjeve” është i pozicionuar ne Fshati Sherishte, Njesia Administrative Kanine, Vlore.

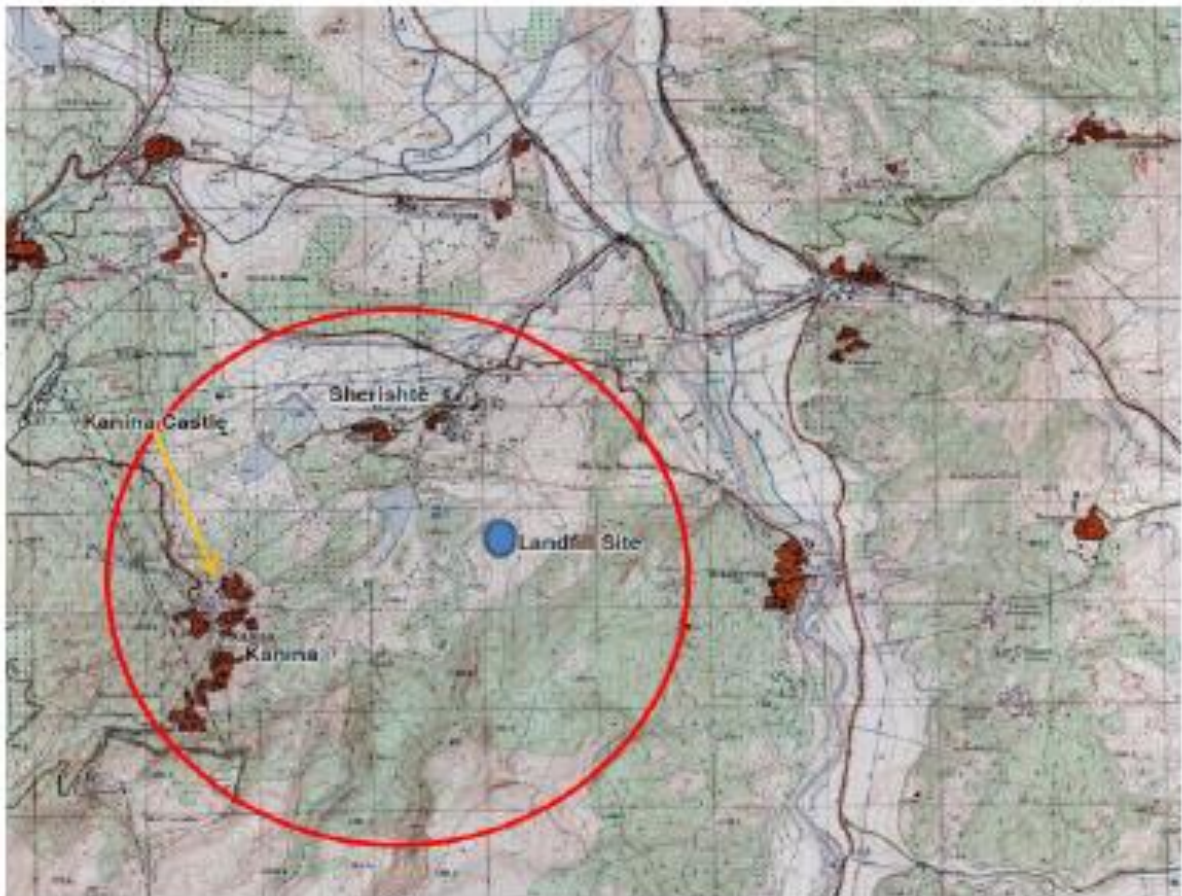
Zona Gjeografike: Bashkia e re e Vlorës kufizohet në veri me bashkinë Fier, në lindje me bashkinë Selenicë dhe në jug me bashkinë Himarë. Kryeqendra e bashkisë është qyteti i Vlorës.

Popullsia: Sipas Censurit të vitit 2011 bashkia e re ka 104.827 banorë. Gjithsesi, në regjistrin civil në këtë bashki rezultojnë si popullsi banuese 194.147 njerëz. Bashkia e re e Vlorës ka një sipërfaqe prej 616.85 km<sup>2</sup>. Nëse merren parasysh të dhënat e censurit, densiteti i popullsisë në këtë bashki është 169.9 banorë për km<sup>2</sup>ndërsa sipas të dhënave të regjistrit civil, densiteti është 314.73 banorë për km<sup>2</sup>.

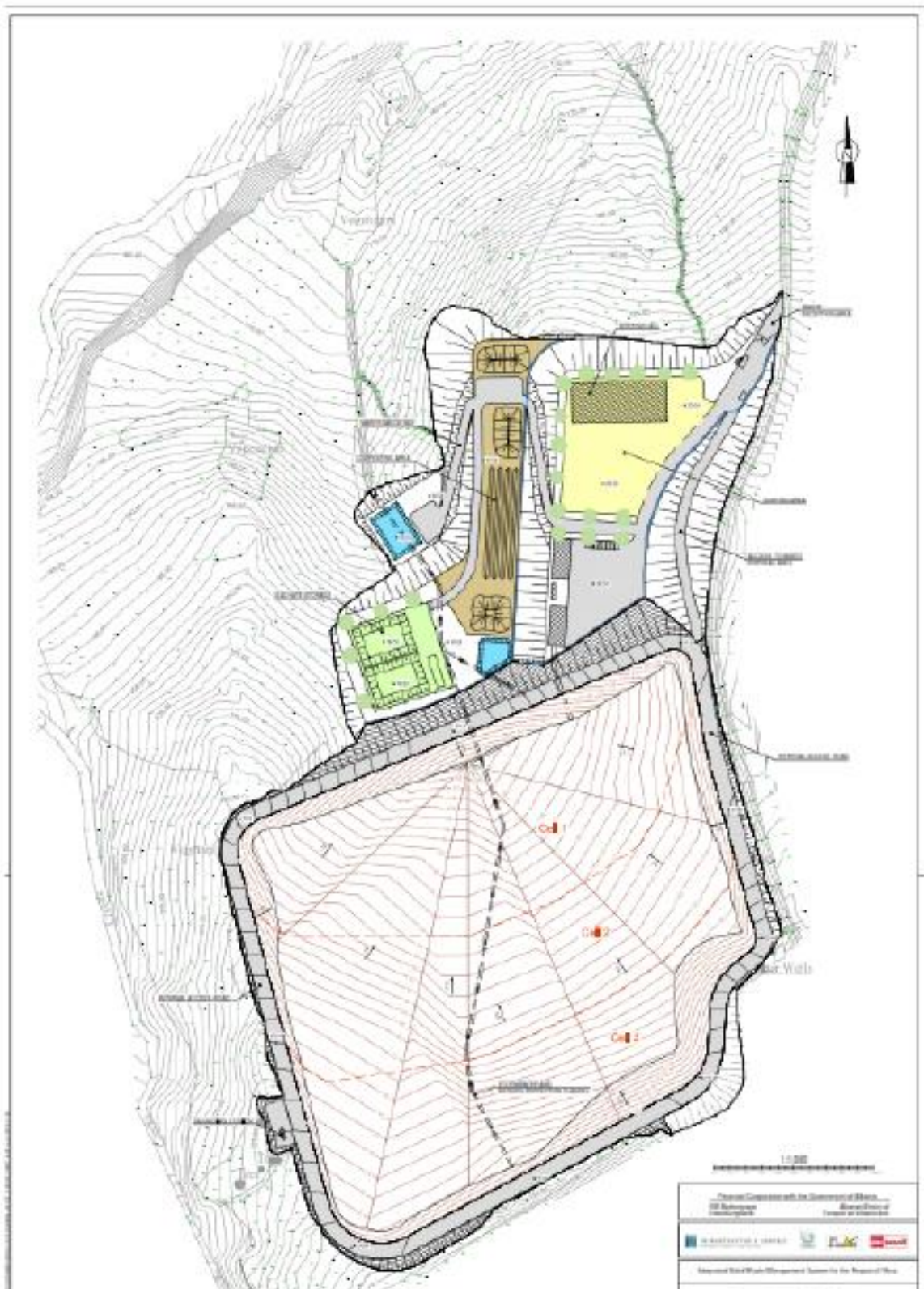
Të dhëna të tjera: Bashkia e re e Vlorës do të përfshijë të gjithë zonën bregdetare nga Lumi i Vjosës në veri deri në Qafën e Llogarasë në jug, duke përfshirë nominalisht gadishullin e Karaburinit dhe

Ishullin e Sazanit. Në këtë territor shtrihen tre qendra të rëndësishme të turizmit detar, Vlora, Radhima dhe Orikumi, ndërsa bashkisë i shtohen edhe zonat rurale blegtorale të Tragjasit. Kjo zonë ka në përbërje dhe parkun detaro-bregdetar SazanKaraburun, që është i vetmi i këtij lloji në vedin tonë. Zona ka praninë e minorancave etnike, përkatësisht minorancës Greke në zonën e Nartës dhe asaj rome në Novoselë. Tendencat demografike kanë qenë ato të një qyteti që ka pësuar si emigrimin edhe migrimin nga zonat rurale në atë urbane. Në fshatin Nartë, kemi një pakicë etnike greke dhe kryesisht banorët e këtij fshati jetojnë në shtetin fqinj kurse fshatrat e thella kanë lëvizur drejt Vlorës. Qyteti i Vlorës ka një aktivitet të vogël tregtar përmes Portit të Vlorës, i cili përpunoi 64 mijë tonë mallra gjatë vitit 2013, rreth 1.6% të volumit të mallrave të përpunuara nëpër portet shqiptare. Vlora ka si burim kryesor ekonomik turizmin dhe bujqësinë e përqendruar te blegtoaria dhe ullinjët. Si një qytet bregdetar, Vlora është edhe një qendër e rëndësishme e peshkimit.

Prona ku zhvillohet veprimtaria në fushën e menaxhimit të integruar të mbetjeve është në pronësi të vetë bashkisë Vlore. Instalimi që kërkohet të zhvillohet në lindje të Rajonit të Vlorës, duke përfshirë Bashkinë e Vlorës dhe të Selenicës. Instalimet konsistojnë në vendosjen në funksionim të landfillit të ri për grumbullim, depozitim dhe trajtim të mbetjeve të ngurta.







Per kete qellim, operatori **“Ndermarrja Publike Bashkiake per Menaxhimin e Mbetjeve Urbane te Bashkise Vlore”** referuar Shtojces 1 te Ligjit nr. 52/2020 Për disa ndryshime në ligjin nr. 10 448, date 14.7.2011 “Për lejet e mjedisit” të ndryshuar dhe VKM nr. 419, datë 25.6.2014 “Për miratimin e kërkesave të posaçme për shqyrtimin e kërkesave për leje mjedisi të tipave A, B dhe C, për

transferimin e lejeve nga një subjekt te tjetri, të kushteve për lejet respektive të mjedisit, si dhe rregullave të hollësishme për shqyrtimin e tyre nga autoritetet kompetente deri në lëshimin e këtyre lejeve nga QKB-ja” te ndryshuar, Kreu VI ka plotësuar dokumentacionin e kërkuar për tu pajisur me Leje Mjedisi të Tipit A për aktivitetin “Lendfilli i mbetjeve (D1) duke përjashtuar lendfillin e mbetjeve inerte”, me vendndodhje Fshati Sherishte, Njesia Administrative Kanine, Vlore. Operatori ka siguruar staf dhe pajisje, makineri profesionale për zhvillimin e këtij aktiviteti.

Vendosja e këtij instalimi në këto zone është e përshtatshme për zhvillimin e këtij aktiviteti pasi është në distancë të konsiderueshme nga zonat e banuara, objektet apo veprat hidroenergjetike, etj.

**Qëllimi i këtij aktiviteti është menaxhimi i integruar i mbetjeve të ngurta që gjenerohen nga sektori urban, duke siguruar asgjësimin e sigurt të mbetjeve me anë të operacioneve D1.**

- **Pershkrimi i procesit teknologjik**

- Parimet e përgjithshme dhe koncepti i landfillit

Landfilli është projektuar dhe ndërtuar duke përmbushur kërkesat e Direktivës së Depozitimit të BE-së (1999/31 / EC) dhe Vendimit të Këshillit të BE-së 2003/33 / EC. Në përputhje me këto direktiva, projektimi dhe ndërtimi përfshin një sistem nënshkrimin bazë që përbëhet nga shtresa të ndryshme për të parandaluar migrimin e çdo rrjedhjeje në ujërat nëntokësore.

Për një menaxhim më të mirë të rrjedhjeve, qelizat e landfillit do të ndërtohen në 3 faza. Qeliza 1 në 2020 në strukturën e zbatimit të projektit, qeliza 2 pas 6 vjet dhe qeliza 3 pas 13 vjet.

Vlerësohet afërsisht një sasi të përgjithshme prej 1,000,000 ton mbetje që do të depozitohen në këto 3 qeliza. Landfilli do të ketë një lartësi mesatare deri në 30 metra pas hedhjes përfundimtare të mbeturinave. Landfilli është projektuar për një periudhë prej 20 vjetësh (2021-2041).

Për mbulimin e ndërmjetëm të një shtrese prej 2,5 m të mbeturinave të mbushura, do të përdoret një shtresë e mbeturinave të prishjes prej 15-20 cm dhe tokës së gërmuar. Kjo sasi (rreth 10-12%) është përfshirë në llogaritjet për vëllimin e landfillit dhe zonën e kërkuar.

Materiali i mbetur nga punimet e gërmimit prej 37,000 m<sup>3</sup> do të asgjësohet brenda vendit dhe do të ripërdoret si material mbulues ditor gjatë funksionimit të landfillit. Përveç kësaj sasive, mbetjet e gërmuara të dheut dhe prishjes do të përdoren si materiale të ndërmjetme.

- Baza e sistemit të izolimit

Një nga elementët kyç të landfillit është sistemi i Izolimit të bazës dhe sipërfaqes, gjatë operimit për të parandaluar mbeturinat, sistemin e grumbullimit dhe trajtimit të rrjedhjeve ujore për të shmangur kontaminimin e ujërave nëntokësore dhe pas Izolimit të tij duke zbatuar një sistem grumbullimi dhe trajtimit të gazrave të landfillit, për të shmangur emetimet e gazit (metani).

Mbyllja bazë e deponisë do të planifikohet sipas kërkesave të përcaktuara në Aneksin I të Direktivës së Këshillit të BE-së. Sistemi do të përbëhet nga:

- një pengesë gjeologjike,
- një sistem artificial i nënshkrimit i përbërë nga një gjeo-membranë HDPE e papërshkueshme,

- Një fletë mbrojtëse gjeotekstile
- Një shtresë kullimi për të kulluar rrjedhjet nga mbeturinat.

Një barrierë gjeologjike duhet të garantojë një koeficient permeabiliteti më pakse  $1 \times 10^{-9}$  m / s. Hetimet e mëtejshme gjeoteknike do të vlerësojnë nevojën për ndërtimin e një pengese artificial gjeologjike.

- Izolimi i sipërfaqes së sistemit

Direktiva e BE-së kërkon një sistem vulosjeje sipërfaqësor për landfilllet për mbeturinat komunale, duke përfshirë një shtresë kullimi të gazit dhe një sistem vulosjeje i përbërë së paku nga një shtresë minerale e papërshkueshme, një shtresë kullimi dhe një mbulesë shtresash.

Hapësirat e pjerrëta dhe sistemi i nënshkrimit të sipërfaqes duhet të mbrohen nga erozioni nga vegjetacioni pas përfundimit të punimeve të ndërtimit.

- Sistemi i mbledhjes

Një nga objektivat më të rëndësishme të një sistemi të suksesshëm të menaxhimit të landfillit është që të shmangen brezat e rrjedhjes së mbeturinave sa më shumë që të jetë e mundur dhe për të drenazuar në mënyrë efikase rrjedhjet e përmbajtura në trupin e mbeturinave dhe nga zona të tjera të kontaminuara.

Për menaxhimin më të mirë të kullimit, landfilli do të plotësohet në tri faza.

Trashësia e shtresës së kullimit duhet të jetë së paku 50 cm për të shmangur bllokimin e sistemit.

Sistemi bazë i izolimit të landfillit do të ketë një profil sipas topografisë së zonës. Për shkak të deklinimit të 1:12 deri në 1: 8 tuba drenues dytësorë të kullimit janë parashikuar vetëm në pikën më të thellë të zonës së asgjësimit të mbeturinave ku do të futen tubat HDPE të grumbullimit të rrjedhjeve të shpuara në shtresën e kullimit për të mbledhur rrjedhjen dhe të drejtuar në boshtin e grumbullimit të kullimit me mundësi për mbylljen e tubit të rrjedhjeve nga një valvul.

Një vrimë e grumbulluar e kësaj rrjedhjeje do të ndërtohet jashtë qelizave të landfillit, pranë bregut të qelizave, duke bërë rrjedhjen në pellgun e mbledhjes.

Pellgu i kullimit është për të mbajtur dhe trajtuar rrjedhjen e ujit brenda një periudhe prej disa ditësh. Sedimentimi dhe stabilizimi biologjik ndodhi në të njëjtën kohë në pellg. Ndotësit organikë në rrjedhjen e ujit janë hequr nga mikroorganizmat dhe nga proceset e sedimentimit. Në fund të pellgut do të vendoset një përzierje e baltës dhe ujit, e cila do të hidhet përsëri në landfill.

Landfilli përbëhet nga një pellg ujëmbledhës me dy pellgje për të arritur një menaxhim optimal të rrjedhjeve.

Vëllimi i projektuar për landfillin e Vlorës llogaritet me  $2 \times 2.250 \text{ m}^3$ . Ndarja e pellgut të rrjedhjeve në dy basene individuale do të mundësojë gjithashtu pastrimin e pellgjeve dhe tubacioneve të tyre; një pellg mund të pastrohet ose të riparohet, ndërsa tjetri të qëndrojë në punë. Në rast të reshjeve të larta, Pellgu II mund të përdoret gjithashtu për ruajtjen e rrjedhjeve.

Gjithashtu, në rast se recirkulimi i koncentratit nuk është i mundur, koncentratit mund të ruhet në këtë basen për 2-3 muaj.

Sistemi i Izolimit së pellgut do të përbëhet nga një shtresë rere 20cm, e mbuluar me një shtresë gjeotekstili dhe 30cm balte, të mbuluar me liner HDPE 2.5mm, rezistente ndaj rrezet UV

- Njesia e trajtimit të rrjedhjes

Për të përmbushur kërkesat e trajtimit, gjendja e zhvilluar në vendet evropiane është trajtimi i filtrimit nga teknologjitë e membranës pjesërisht në kombinim me trajtimin biologjik. Sistemi më i zakonshëm është trajtimi nga "Reverse Osmosis (RO)". Në një masë më të vogël përdoret sistemi i "Trajtimit biologjik me Nano Filtration (NF)".

Efluentit i impiantit të trajtimit, përveç teknologjisë së zgjedhur, varet shumë nga përbërja e mbeturinave, si dhe nga mosha e mbeturinave të asgjësuar. Në përgjithësi, studimet që krahasojnë dy teknologjitë treguan se të dyja teknologjitë mund të ofrojnë norma të larta për eliminimin e COD dhe BOD me mbi 90% efikasitet. Kripërat si Cl- janë në gjendje të kalojnë membranën NF në kontrast me RO dhe përveç kësaj, RO tregon një shkallë më të lartë eliminimi për azotin si NH<sub>4</sub>.

- Menaxhimi i ujërave sipërfaqesore

Sipërfaqja e ujërave jo të ndotura përbëhet nga ujerat e shiut, e cila mblidhet nga hapësira e shtruar e hapësirave të hyrjes, nga sipërfaqja e mbuluar e landfillit, nga zonat e landfillit që nuk janë në veprim dhe nga mjedisi.

Disa zona të erozionit me përmasa të rëndësishme janë të dukshme në zonën e landfillit, të krijuara nga ujërat sipërfaqësore dhe erozioni i ujërave nëntokësore gjatë viteve. Devijimi i këtij uji larg nga landfilli është thelbësor për stabilitetin (rrezikun e rrëshqitjes) të landfillit.

- Mbledhja dhe trajtimi i gazit

Sistemi i grumbullimit të gazit do të përbëhet nga puse vertikale të gazit dhe një shtresë kullimi horizontal të gazit. Kullimi horizontal i gazit do të vendoset direkt nën sistemin e Izolimit së sipërfaqes së bashku me sistemin e mbylljes së sipërfaqes përfundimtare pas përfundimit të operacionit të landfillit. Puset e gazit do të ndërtohen paralelisht me mbushjen e landfillit. Puset në zonat e mbushura paraprakisht do të jenë të lidhur me gazin e shpërthimit.

Infrastruktura të tjera në terrenin e landfillit

Infrastruktura tjetër që do të ndërtohet në vendin e landfillit do të jetë (burimi FS):

- Një zonë e pritjes së mbeturinave të asfaltuar duke përfshirë një urë peshimi për regjistrimin e sasive të mbeturinave dhe për të kontrolluar mbeturinat e derdhura dhe një zyrë pritjeje e peshimit.
- Një terren operimi dhe ndërtesë për administrimin e landfillit, si dhe për të ofruar shërbime sociale dhe sanitare për stafin.
- Hapësira parkimi për stafin dhe vizitorët.



- Një garazh për automjetet e vendit, të tilla si compactor, ngarkues me rrota dhe dozer, duke përfshirë një punëtor për servisimin e automjeteve dhe ruajtjen e pjesëve të këmbimit dhe furnizimeve operative.
- Pajisjet për larjen e rrotave dhe mbrojtjen nga zjarri.
- Një gardh për të shmangur aksesin e pakontrolluar në landfill
- Një "rrugë unazore" e asfaltuar rreth landfillit.
- Një sistem kanalesh për të shmangur infiltrimin e ujërave të shiut përmes sistemit të Izolimit dhe nga jashtë landfillit.



- Objekte të rimëkëmbjes materiale

Një impiant i klasifikimit të mbeturinave / objektit të rikuperimit të materialeve (MRF) do të krijohet në vendin e ri të landfillit. Në këtë ndërtesë të MRF, mbetjet e riciklueshme të thata të mbledhura veçmas si dhe mbeturinat komunale të grumbulluara do të renditen dhe përpunohen.

Duke supozuar kapacitetin prej 60.000 t / a me 5 ditë operim në javë, që do të thotë rreth 255 ditë në vit, kapaciteti ditor arrin në 235 t / d. Kështu, me një ndryshim 8-orësh dhe me një kohë të punës neto prej 85%, kapaciteti i orëve rezulton në 34, 55 orë

Në rast të mirëmbajtjes rutinë ose shkatërrimit të papritur të objektit, operacionet mund të zgjasin deri të shtunave dhe të dielave për të trajtuar mbetjet e grumbulluara. Një rritje e mëtejshme e rritjes së mbetjeve mund të mbulohet duke futur një ndryshim të dytë.

Për më tepër, objekti është i projektuar për të marrë mbeturina të paracaktuara dhe të paklasifikuara. Mbeturinat e paklasifikuara përmbajnë deri në 40% të materialit organik i cili do të mbingarkojë ndarësin ballistik me vrima të ekranit prej 20 mm. Prandaj, duhet të futet një Trommel (sitë me rrathë) (ekran 60-80 mm) pas hapjes së qeseve për të ndarë pjesën më të madhe të fraksionit organik. Mund të pritët që fraksioni i sitëve <60-80 mm do të jetë së paku 20-30% e inputit. Kjo në mënyrë korresponduese do të zvogëlojë kapacitetet e kërkuara të pajisjeve.

- Koncepti i ndertimit te landfillit

Vetë landfilli pozicionohet në pjesën jugor të vendit. Forma e tij është pothuajse në formë diamanti dhe ndahet në 3 qeliza / faza ndërtimi dhe 9 nën-qeliza, prej të cilave qeliza # 1 (rreth 3 ha) do të ndërtohet gjatë fazës së parë të ndërtimit. Qeliza # 2 dhe # 3, si dhe nën-qelizat janë të ndara nga digat e përkohshme prej dheu.

Zona bazë e landfillit ndjek terrenin natyror me një pjerrësi prej respektivisht 1: 8 dhe 1: 7, drejt pikës më të ulët në qendër të kufirit verior të landfillit.

Sasia totale e mbeturinave që do të depozitohet në landfillin e ri është përafërsisht 1 milion ton. Duke përfshirë materialin për mbulim, vëllimi i projektuar i tij është rreth 1.1 milion m<sup>3</sup>.

Liksviatat grumbullohen në pikën më të thellë të landfillit ku është pozicionuar një pus kontrolli 12.7m i thelle.

- Barrierat gjeologjike

Zona e asgjësimit të mbetjeve duhet të profilizohet sipas planit të gërmimit. Do të ketë gërmime dhe mbushje. Zonat e mbushjes duhet të mbushen me shtresa të holla prej 25 cm dhe të kompaktuara (me një shkallë ngjeshjeje prej 95 % të densitetit Proctor). Në FFSR është përmendur se para vendosjes së shtresës së HDPE "sipërfaqja e landfillit duhet të profilizohet" me gërmim dhe mbushje dhe se rrënjët dhe gurët (> 10 cm) duhet të largohen nga sipërfaqja.

- Sistemi i izolimit

Një nga elementët kyç të landfillit është sistemi i izolimit të bazës dhe sipërfaqes, gjatë operimit për të parandaluar mbeturinat, sistemin e grumbullimit dhe trajtimit të rrjedhjeve ujore për të shmangur kontaminimin e ujërave nëntokësore dhe pas izolimit të tij duke zbatuar një sistem grumbullimi dhe trajtimi të gazrave të landfillit, për të shmangur serën emetimet e gazit (metani).

Izolimi i pjesës fundore të sistemit të propozuar konsiston në shtresat:

- Barrierat gjeologjike ekzistuese

- HDPE gjeomembrane (2 mm)
- Shtresa e mbrojtjes (gjeo-tekstil 800-1,200 g / m<sup>2</sup>)
- Shtresa e kullimit

Me qellim ushtrimin e veprimtarise per menaxhimin e mbetjeve, referuar ligjit nr. 10 463, date 22.09.2011 “Per menaxhimin e integruar te mbetjeve” i ndryshuar operatori ka marre masat e nevojshme per ndertimin e te gjithë infrastruktures inxhinierike me qellim mbrojtjen e mjedisit dhe sipërfaqes se pronës ku do te zhvillohet aktiviteti.

Qellimi i operatorit është:

- a) parandalimit e minimizimit të mbetjeve ose pakësimit të ndikimeve negative nga krijimi dhe menaxhimi i integruar i mbetjeve;
- b) përmirësimit të efikasitetit të përdorimit të tyre;
- c) pakësimit të ndikimeve negative të përgjithshme nga përdorimi i burimeve.

#### **e. PERMBLEDHJA NE GJUHE JO-TEKNIKE**

Përmbledhja duhet të përfshijë informacionin e mëposhtëm:

- **INSTALIMI DHE AKTIVITETET E TIJ;**
- **Menaxhimi i mbetjeve**

ID 5.2 a. Lendfilli i mbetjeve (D1) duke përjashtuar lendfillin e mbetjeve inerte.

- **LËNDËT E PARA DHE ATO NDIHMËSE, SUBSTANCAT E TJERA DHE ENERGJIA E PËRDORUR OSE E GJENERUAR NGA INSTALIMI;**

Lëndët e para të përdorura në lendfillin e mbetjeve te ngurta urbane konsistojne ne materialet e mbetjeve që do të merren dhe depozitohen në fushë gjatë periudhës operative (të funksionimit). Përdorimi i lendfillit do të jetë i kufizuar vetëm për depozitim të mbetjeve të ngurta bashkiake/komunale të parrezikshme. Megjithatë do të bëhet trajnimi i operatorëve për praktikën më të mirë që duhet të zbatohet në lendfill dhe për trajtimin e duhur të mbetjeve.

Lendet e para te aktivitetit menaxhimit te mbetjeve te ngurta urbane: Uje, energji, lende djegese, pajise/makineri, etj

Makinerite nepermjet te cilave kryhen proceset e menaxhimit te mbetjeve te ngurta urbane:

- Eskavator
- Buldozer
- Kamionet e transportit te mbetjeve
- **BURIMET E SHKARKIMEVE NGA INSTALIMI;**

Shkarkimet kryesore në ajër – Karakteristikat e shkarkimeve (një faqe për çdo pikë shkarkimi)

Nr. Referencës së pikës së shkarkimit	A1
---------------------------------------	----

Burimi i shkarkimit	Lendfilli i mbetjeve
Përshkrimi	Gazrat e ciluara nga dekompozimi i mbetjeve me ane te metodes D1 dhe pluhurat e gjeneruara nga levizja e mjeteve te transportit dhe mjetet per sistemimin/mbulimin e mbetjeve urbane
Koordinatat: (GAUS KRUGE: 1942_GK_ZONE_4)	brenda koordinatave kufizuese te lendfillit
Informacion mbi oxhakun Diametri Lartësia nga toka(m)	
Data e fillimit të shkarkimeve	

Shkarkimet në ujërat sipërfaqësorë (një faqe për çdo shkarkim)

Nr. i Referencës së pikës së shkarkimit (numri i referencës duhet të jetë i njëjtë me numrin e shkruar në hartën e instalimit)	<b>U1</b>
Emërtimi i pikës së shkarkimit	<b>Ujerat sipërfaqesore te reshjeve</b>
Vendndodhja	<b>Perimetri i Landfillit te mbetjeve urbane Sherishte, Vlore</b>
Koordinatat sipas sistemit GAUS KRUGE: 1942_GK_ZONE_4	brenda siperfaqes se ushtrimit te veprimtarise
Emri/Emërtimi i mjedisit ujor pritës (lumë, liqen, etj....):	Rrjeti i kanalizimeve te ujerave siperfaqesore (Ujerat e reshjeve te shiut grumbullohen dhe disiplinohen me qellim qe te mos perzihen me mbetjet urbane te depozituara ne landfill)
Prurja e ujit e mjedisit ujor pritës	_____m <sup>3</sup> .s <sup>-1</sup> prurja e ujit gjatë periudhës së thatësirës _____m <sup>3</sup> .s <sup>-1</sup> 95% prurja e ujit
Kapaciteti absorbues i ndotësive):	kg/ditë

Shkarkimet në rrjetin e kanalizimeve (një faqe për çdo pikë të shkarkimeve)

Nr. Ref. i pikës së shkarkimit: (numri i referencës duhet të jetë i	K1
--	----



njëjtë me numrin e shkruar në hartën e instalimit)	
Vendndodhja e pikës së shkarkimit rrjetin e kanalizimeve	Perimetri i Landfillit të mbetjeve urbane
Koordinatat (për efekt të vlerësimit të ndikimit)	Brenda koordinatave të ushtrimit të veprimtarisë
Emri i kompanisë e cila menaxhon sistemin e grumbullimit të ujërave të ndotura	<b>“Nderrmarrja Publike Bashkiake për Menaxhimin e Mbetjeve Urbane të Bashkisë Vlore”</b>
A është sistemi i kanalizimeve i lidhur me një impiant trajtimi?	Ujerat e gjeneruara nga lëndfilli dergohen në zonën e trajtimit të ujërave të ndotura e cila ndodhet në territorin e ushtrimit të veprimtarisë
Emri i mjedisit përfundimtar ujqor pritës të ujërave të ndotura nga rrjeti i kanalizimit (estuar, lumë ose mjedis tjetër ujqor pritës dhe ndikimi në të i cili duhet kontrolluar)	Grumbullohen dhe orientohen për tek puseta e përbashkët e rrjetit të kanalizimeve të zonës

Shkarkimet e zhurmës – Përmbledhje e listës së burimeve të shkarkimit të zhurmës

Burimi i shkarkimit	Nr. Ref. i pikës së shkarkimit	Koordinatat sipas sistemit GAUS KRUGE: 1942_GK_ZONE_4	Nr. Ref. i pajisjes që gjeneron ndotje akustike	Presioni akustik <sup>1</sup> (dBA) duke ju referuar distancës	Periudha e shkarkimit
Pajisjet dhe makinerite që operojnë në lëndfillin e mbetjeve	1	brenda sipërfaqes së ushtrimit të veprimtarisë		65	Gjatë proceseve të funksionimit

**- KUSHTET NË VENDNDODHJEN E INSTALIMIT DHE RASTET E NJOHURA HISTORIKE TË NDOTJES;**

Zona ku do të zhvillohet aktiviteti për menaxhimin e mbetjeve ndodhet në Fshatin Sherishtë, Njesia Administrative Kaninë, Vlorë.

Zona në fjalë është përzgjedhur nga studimi i fizibilitetit të bërë për zonën e trajtimit të mbetjeve Vlorë, e miratuar nga Prefekti i Qarkut. Në afërsi të zonës së menaxhimit të mbetjeve ndodhet një numër i kufizuar banesash, të cilat nuk do të ndikohen gjatë funksionimit të veprimtarisë së lëndfillit.

**• IDENTIFIKIMI I NDIKIMEVE NË MJEDIS DHE MASAT PËR MINIMIZIMIN E TYRE**

Mjedisi është gjithmone i prekur nga veprimtaritë e ndryshme që ushtrohen në të, por ndikimi mund të jetë i ndryshëm, kjo është e lidhur ngushtë me vetë llojin e veprimtarisë e cila mund të ketë impakt të drejtperdrejtë, të terthortë, të rëndësishëm apo mesatar i pranueshëm.

Një nga objektivat e këtij raporti është identifikimi i ndikimeve të mundshme që mund të shkaktohen në mjedis nga ky aktivitet në teresi. Identifikimi i ndikimeve të mundshme në mjedisin e kësaj zone do të vlerësohen në njërën prej fazave kryesore; faza e operimit, pasi objekti është i ndërtuar dhe ndikimi në mjedis do të jetë vetëm nga funksionimi i pajisjeve, mjeteve dhe makinerive që operojnë në veprimtarinë e menaxhimit të mbetjeve. Nuk marrin në konsideratë fazën pas përfundimit të

veprimtarise pasi ky projekt do te vazhdoj te jete i tille dhe pas shume kohesh. Disa prej ndikimeve kryesore qe jane vleresuar si te mundshme jane paraqitur si me poshte.

Efektet e mundshme nga aktiviteti qe ushtrohet do te vleresohen ne menyre te pergjithshme nga ky raport i ndikimeve në mjedis. Megjithate, shume nga efektet e mundshme mund te identifikohen per arsye te eksperiences nga nen-projektet e projektet e meparshme ne kete fushe.

#### - **Impakti ne mjedis i ketij impianti dhe menaxhimi i tij**

Ne vijim do te paraqesim nje permbledhje te efekteve negative mbi mjedisin te cilat lidhen me operimin e punes ne instalimet e lendfillit te mbetjeve D1 te perdorur gjate fazes operative sebashku me rekomandimet mbi menaxhimin e tyre.

Ceshtjet e mjedisit te lidhura me fazat e menaxhimit te mbetjeve ne llogjiken e ciklit te jetes se produktit perfshijne:

- Praktikate e qendrueshme: Impakti me i madh mjedisor si ruajte/magazinim i mbetjeve konsiston ne menaxhimin e lendes se pare duke maksimizuar perdorimin e lendeve te para.
- Praktika te qendrueshme ne menaxhimin e lendes se pare gjate diferencimit dhe perdorimin sa me eficient te saj, duke e riperdorur dhe ricikluar ate sasi te mbetjeve qe gjenerohet.
- Praktika te qendrueshme ne reduktimin e emetimeve ne ajer, ujera, toke nga procesi i menaxhimit te mbetjeve,

Aspektet mjedisore me te rendesishme qe lidhen me instalimet e lendfillit te mbetjeve D1 kane te bejne kryesisht me shkarkimet ne ajer, ujera, toke, gjerimin e zhurmave dhe etj.

#### - **Shkarkimet ne ajer**

Nga proceset e lendfillimit te mbetjeve D1, kemi gjenerim te gazrave/pluhurave nga levizja e mjeteve te transportit dhe gaze/aroma nga procesi i asgjesimit te mbetjeve me ane te operacioneve D1.

#### - **Shkarkime ne ujera**

Nje ndikim tjeter i pranishem ne objektin ku zhvillohet aktiviteti eshte dhe menaxhimi i ujrave, Ujrat e gjeneruara nga lendfilli, grumbullohen ne rrjetin e brendshme te kanalizimeve dhe perfundojne ne zonen e trajtimit te ujrave, nga ku trajtohen dhe orientohen per ne kolektorin e perbashket te zones te ujrave te ndotura urbane.

#### - **Mbetjet e ngurta urbane**

Mbetjet e ngurta urbane qe gjenerohen ne territorin e Qarkut Vlore, grumbullohen dhe transportohen nepermjet mjeteve teknologjike dhe dergohen per asgjesim te metejsheem ne lendfillin e mbetjeve urbane. Aplikimi i operacioneve D1 ben te mundur trajtimin e sigurt te mbetjeve urbane.

#### - **Gjenerinimi i zhurmave**

Zhurmat e gjeneruara ne objektin ku ushtrohet veprimtaria vijne si rezultat i levizjes se mjeteve te transportit dhe proceseve te shkarkimit - ngarkimit te mjeteve te transportit per menaxhimin e integruar te mbetjeve te ngurta.

#### - **Ndikimet sociale**

Nga zhvillimi i veprimtarise per menaxhimin e integruar te mbetjeve nuk kemi ndikime negative sociale, perkundrazi ushtrimi i veprimtarise do te kerkoje punesimin e personave te zones, per te cilet do te investohet nga operatori per trajnimin dhe kualifikimin e tyre ne fushen e menaxhimit te integruar te mbetjeve.

- **TEKNOLOGJIA DHE TEKNIKA TË TJERA TË PROPOZUARA PËR PARANDALIMIN E SHKARKIMEVE OSE, KUR KJO NUK ËSHTË E MUNDUR, PËR PAKËSIMIN E SHKARKIMEVE NGA INSTALIMI, VEÇANËRISHT DUKE ZBATUAR TEKNIKAT MË TË MIRA TË DISPONUESHME;**

Masat e propozuara për mbrojtjen e mjedisit nga secili ndikim negativ

<b>Rekomandime për zbutjen e ndikimeve</b>	
<b>Toka</b>	
<b>Përdorimi i Tokës</b>	Kryerja e aktivitetit brënda koordinatave dhënë në relacion. Rrespektimi i kushteve teknike dhe standarteve.
<b>Erozioni</b>	
<b>Mbrojtja nga erozioni</b>	Zbatimi rigoroz i masave teknike për operimin e lëndfillit të mbetjeve D1. Pastrimi periodik i rrjetit të drenazhimit të ujrave të shiut. Mbjellja e fidanëve përreth perimetrit të objektit në përdorim, me qëllim mbrojtjen e kompaktësisë së tokës. Mirembajtja e bazamentit ku janë të instaluar pajisjet dhe makinerite
<b>Biodiversiteti</b>	
<b>Vegjetacioni Dëmtim potencial i vegjetacionit</b>	Mirëmbajtja e kurorës së pemëve dhe bimësisë së mjedisit në përdorim. Mbjellja e fidanëve të rinj, përgjatë rrugës që bëjnë të mundur hyrjen për në objekt.
<b>Cilësia e ajrit</b>	
<b>Rritje e emetimeve në ajër nga lëndfillimi i mbetjeve</b>	Mirembajtja e linjes dhe reduktimi i shkarkimeve në ajër. Mjete me kolaudim optimal. Pjesë kembimi rezerve brënda objektit për raste emergjente. Plan veprimi në rast rrjedhjesh. Përdorimi eficient i mjeteve motorrike. Përdorim i karburanti cilësor. Pastrim periodik i objektit të zonës në shfrytëzim dhe mjeteve të punës. Grumbullimi i biogazit me qëllim përdorimin e tij për prodhimin e energjisë, nëse nuk është e mundur të bëhet kapja dhe trajtimi i sigurt i biogazit
<b>Sistemi i drenazhimit</b>	

<b>Sistemi i drenazhimit</b>	Mirembajtja e sistemit të drenazhimit të ujrave të shiut dhe ujrave të pastrimit/larjes së ambienteve përgjatë gjithë perimetrit të lëndfillit, bashkimi i tyre në një pusete dekantimi të përbashkët dhe me pas dergimi i tyre në kolektorin e përbashkët të zonës të ujrave të ndotura urbane.
<b>Mbetjet</b>	
<b>Menaxhimi i mbetjeve</b>	Kontrolli i mbetjeve, identifikimi, peshimi, etj. Rikuperim, Riciklim dhe Ripërdorim në maksimum i mbetjeve me qëllim rritjen e jetëgjatësisë së lëndfillit. Rritja e eficiencës së përdorimit të mbetjeve Mbulimi i qelizave ditore të mbetjeve, ngjeshja e mbetjeve për uljen e volumit të mbetjeve, etj.
<b>Zhurmat</b>	
<b>Rritje e nivelit të zhurmave nga lëndfilli dhe nga lëvizja e automjeteve</b>	Përdorimi i mjeteve të kolauduara. Ushtimi i operacioneve të menaxhimit të mbetjeve brenda orareve të caktuara, nga rregullorja e punës. Përdorimi i mjeteve mbrojtëse nga punonjësit (kufje për mbrojtjen e aparatit të dëgjimit). Përdorimi i mjeteve të punës dhe të transportit gjat orareve të përshtatshme.
<b>Trafiku rrugor</b>	
<b>Trafiku Rrugor Rritje e fluksit të qarkullimit të automjeteve</b>	Lëvizshmëria do të studiohet të kryhet në oraret ku shmanget piku i trafikut. Mjetet e transportit do të levizin brenda normave të lejuara të shpejtesisë, referuar Kodit Shqiptar Rrugor.

**- ALTERNATIVËN NË LIDHJE ME ZGJEDHJEN E VENDIT TË INSTALIMIT DHE TEKNOLOGJINË E PËRDORUR;**

**Alternativa e Terrenit**

Zgjedhja e terrenit për lëndfillin e ri u vendos në 2015, gjatë procesit të përzgjedhjes së vendit të studimit të fizibilitetit. 10 vendet e identifikuar u krahasuan me njëra-tjetrën dhe u vlerësuan në një matricë ku u vlerësuan disa kritere. Me vendndodhjen e quajtur "Sherishta 1" (vendi i lëndfillit) me rezultat më të lartë në përgjithësi dhe duke qenë kështu vendodhja e preferuar për lëndfillin.



10 terrenet candidate të paraqitura në figurën e mësipërme u vlerësuan në një qasje graduale, me vendin e quajtur "Sherishtë 1" duke shënuar një rezultat me të lartë në përgjithësi dhe duke qenë kështu vendodhja e preferuar për landfillin. Avantazhet dhe disavantazhet e faqes së Sherishtë 1 janë renditur më poshtë.

Avantazhet:

- Vendndodhja në një zonë malore e cila pengon dukshmërinë nga zonat e banuara;
- Përdorimi bujqësor si tokë kullota (jo tokë e vlefshme bujqësore);
- Kushtet nëntokësore tregojnë kushte të favorshme për përshkueshmërinë për shkak të pengesës natyrore të një shtresë balte prej 3 m;
- Pritet më shumë pranimi nga vendimmarrësit dhe banorët vendas; dhe
- Më pak ndikime sociale që priten në rastin e shpronësimit.

Disavantazhet:

- Përpjekje më të mëdha për hetimet në terren dhe hartimin e landfillave (për shkak të topografisë) duke përfshirë kosto më të larta;
- Projektim më kompleks për shkak të topografisë dhe kushteve nëntokësore (kullimi nën landfill, diga për të stabilizuar landfillin etj.);
- Rrugë relativisht e gjatë për t'u rehabilituar / ndërtuar për mjetet e transportit të mbeturinave; dhe
- Fillimi i rrugës së aksesit në Sherishtë duhet të miratohet dhe të projektohet

- **MASAT PËR PARANDALIMIN DHE RIKUPERIMIN E MBETJEVE (NËSE ËSHTË E NEVOJSHME);**

Instalimet për të cilat kërkohet pajisja me leje mjedisi konsistojnë në menaxhimin e integruar të mbetjeve për të cilat është sqaruar me lart proceset që zhvillohen për secilin nga instalimet. Me poshtë po paraqesim në vijë të përgjithshme:

Objektivat e projektit të menaxhimit të mbetjeve janë:

- Ndërtimi i një rrjeti të menaxhimit të integruar të mbetjeve brenda sipërfaqes ku ushtrohet veprimtaria dhe në objektet/territoret ku operon operatori.
- Rritja e efciencës së përdorimit të mbetjeve
- Reduktimi i sipërfaqes së asgjësimit D1, duke parandaluar, kontrolluar dhe ulur ndotjen e tokës, ajrit dhe ujit.



- Reduktimi, pakesimi dhe parandalimi i ndotjes se tokes per menaxhimin e mbetjeve te ngurta dhe sigurimin, permiresimin e cilesise se jetes dhe shendetit te njeriut.

- **MASA TË TJERA TË PLANIFIKUARA NË PËRPUTHJE ME PARIMET E PËRGJITHSHME QË RREGULLOJNË DETYRIMET THEMELORE TË OPERATORIT, DMTH:**

Për plotësimin e kërkesave të klientëve, rritjen e cilësisë së shërbimit të ofruar, rritjen e masave të sigurisë gjatë procesit të operimit ne objektin ku ushtrohet veprimtaria e lëndfillimit te mbetjeve D1, mbrojtjen nga pluhurat, gazrat, zhurmat, etj, mbrojtjen e shëndetit të punonjësve dhe komunitetit të zonës përreth, me qëllim kryesor “Mbrojtjen e Mjedisit”, reduktimin e sasisë së emetuar të PM10, PM2.5, CO<sub>2</sub>, NO<sub>x</sub>, Sox, CH<sub>4</sub> në atmosfere, përdorimin e energjisë në mënyrë efçente, duke menduar për gjeneratat e brezave pasardhës, operatori **“Ndermarrja Publike Bashkiake per Menaxhimin e Mbetjeve Urbane te Bashkise Vlore”** me përfaqësues ligjor Znj. Arjona Bojaxhiu ka hartuar “Programin e Përmirësimit të Operimit të Proceseve Teknike të Punës”, sipas termave të mëposhtme.

Programi i përmirësimit të operimit mbështetet në këto parime të zbatueshme

<b>Çfarë</b>	<b>Masat</b>	<b>Kush i zbaton</b>
<b>Parandalim</b>	<ul style="list-style-type: none"> <li>- Përzgjedhja dhe trajnimi i personelit për mënyrën e veprimit gjatë lëndfillimit dhe përdorimit të teknologjisë.</li> <li>- Zbatim rigoroz i sigurimit teknik gjatë punës dhe ndërprerjes së sajë në rast avarie të mundshme.</li> <li>- Montimi i të gjithë aparateve sinjalizuese të sigurisë dhe rrjetit elektrik.</li> <li>- Tokëzimi dhe rrufe pritëse, në të gjith instalimet për të shmangur aksidente me pasoja në mjedis.</li> <li>- Pajisjet dhe aparaturat do të mbahen gjithmonë të fikura, kur nuk ka procese të operimit nga aktiviteti i lëndfillimit te mbetjeve.</li> <li>- Mbajtja e pajisjeve të nevojshme, nga punonjësit për operimin e punës, si: doreza, këpucë me veshje gome, syze për mbrojtjen e syve, maska kundra gazeve dhe pluhurave, gjatë gjithë kohës dhe proceseve që zhvillohen</li> <li>- Kapja dhe pastrimi i menjëhershëm në rast derdhesh të lubrifikantëve dhe bojrave, si dhe grumbullimi i tyre në kontenier (fuçia) të mbyllura hermetikisht me qëllim asgjesimin e tyre përfundimtar nga kompanite e nënkontraktuar.</li> <li>- Menaxhimi i integruar i mbetjeve.</li> <li>- Testimi paraprak i gjithë teknologjisë (instalimeve dhe automjeteve te pastrimit) dhe rrjetit elektrik.</li> <li>- Pastrimi periodik i vendit të punes dhe sheshin e parkimit te automjeteve/makinerive te transportit, pastrimi periodik i rrjetit të drenazhimit të ujrave të shiut.</li> <li>- Kolaudimi periodik i automjeteve.</li> <li>- Monitorimi periodik i parametrave mjedisor dhe regjistrimi i të dhënave në regjistrin e shoqërisë.</li> </ul>	Investitori, Drejtuesi Teknik dhe punonjësit.
<b>Kontroll</b>	- Kontroll i automatizuar i të gjithë automjeteve,	Drejtuesi

	<p>nëpërmjet programeve inxhinierike</p> <ul style="list-style-type: none"> <li>- Pastrimi i sheshit ku zhvillohet aktiviteti dhe pajisjeve te punes.</li> <li>- Pastrimi i rrjetit të drenazhimit të ujrave të shiut përgjatë perimetrit nën administrimin e operatorit ku zhvillohet aktiviteti.</li> <li>- Vëzhgimi dhe kulaudimi i vazhdueshëm i të gjithë instalimeve dhe automjeteve/makinerive.</li> <li>- Përdorimi eficienti i energjisë elektrike si dhe sigurimi i ambientit të objektit me ndriçimin e duhur për zhvillimin e aktivitetit.</li> <li>- Menaxhimi i integruar i mbetjeve ne zbatim te kushteve te kontrate se pastrimit</li> <li>- Monitorimi periodik i parametrave mjedisor dhe regjistrimi i të dhënave në regjistrin e operatorit.</li> <li>- Sigurimi i të gjithë pajisjeve të nevojshme për riparimin, pastrimin dhe ndërhyrje në rast emergjencash.</li> <li>- Trajnimi periodik i punonjësve dhe njohja me planin e ndihmës së shpejtë dhe planin e përballimit të emergjencave të ndryshme.</li> </ul>	Teknik dhe punonjësit.
<b>Ndërhyrje</b>	<ul style="list-style-type: none"> <li>- Riparimi i menjehershëm i difekteve dhe avarive teknologjike</li> <li>- Mobilizimi i menjehershëm i stafit dhe mjeteve të fikjes së zjarrit.</li> <li>- Kolaudimi dhe shërbimi i pajisjeve/aparatura nga ekspertë të licensuar, çdo fillim viti.</li> <li>- Zëvendësimi i menjehershëm të pjesëve të pajisjeve/aparaturave dhe mjeteve të punës, në rastet e avarive të mundshme.</li> <li>- Rigjenerimi i ambientit të dëmtuar.</li> <li>- Riparimi i menjehershëm i teknologjisë dhe automjeteve, në raste avarie të mundshme apo dëmtim të instalimeve.</li> <li>- Në rastet e avarive të ndryshme do të njoftohet i gjithë stafi i punonjësve dhe klientët e gjendur aty, me qëllim sigurimin e jetës së tyre dhe ndërhyrjen për sigurimin e automjeteve dhe pajisjeve kryesore.</li> <li>- Reduktimi i sasisë së ujrave të përdorura për qëllime sanitare, si dhe në rastet e kontaminimit me mbetje të rrezikshme izolimi i tyre në kontenier të posaçëm dhe të izoluar hermetikisht.</li> <li>- Pajisja e zones së shfrytëzuar me sinjalistikën e duhur dhe shenjat dalluese në rastet e rrezikut të mundshëm, për operimin normal të punës në objekt.</li> <li>- Njoftimi i menjehershëm i automjeteve dhe njësive të specializuara në rast emergjencash (zjarrfikëse, autoambulanca, etj).</li> </ul>	Personeli dhe organet Shtetërore të Specializuara.
<b>Administrim</b>	<ul style="list-style-type: none"> <li>- Përdorimi dhe ruajtja me përgjegjësi i të gjithë, zones, instalimeve, infrastrukturës dhe mjeteve të përkrahura më sipër.</li> </ul>	

### **Raportimi i masa të ndërmarra për programin e përmirësimit të operimit**

Raportimi i masave që do të ndërmerren në objektin ku ndodhet lëndfilli i mbetjeve D1, do të kryhet nga operatori **“Nderrmarrja Publike Bashkiake per Menaxhimin e Mbetjeve Urbane te Bashkise Vlore”** sipas një kalendari dhe regjistri të veçantë, i cili do të plotësohet nga drejtuesi teknik i punës në impiant dhe do të raportohet pranë Agjencisë Kombetare të Mjedisit, me miratimin e Përfaqësuesit Ligjor, Znj. Arjona Bojaxhiu.

#### **• Masa lehtësuese të tjera të kërkuara/ndërmarra**

- Të vendosen kontener për mbajtjen pastër të ambjenteve nga mbetjet urbane për numrin e punonjësve.
- Investitori të respektojë detyrimet që do të vendosen në Lejen Mjedisore tipi A që do të miratohet nga Ministria e Turizmit dhe Mjedisit.
- Operatori të respektojë të gjitha masat/normat/planet/shkarkimet e deklaruara në këtë Formular-Kërkese për tu paisur me Leje Mjedisi Tipi A.
- Operatori të jetë në dijeni dhe të azhurnohet për kuadrin ligjor për mjedisin dhe ndryshimeve të tij.
- Operatori të respektojë dhe zbatojë kushtet teknike në objekt për mbrojtjen nga zjarri dhe të krijojë infrastrukturën e nevojshme për zjarrëfikset.
- Të kryhet monitorimi i indikatorëve të mjedisit sipas ligjeve në fuqi.
- Si rezultat i realizimit të projektit nuk do të absorbohen ndikime të rëndësishme mjedisore, sociale në shëndetin e njerëzve. Për pasojë ndikimet e parashikuara mund të minimizohen duke zbatuar masat e përmendura më sipër.
- Nga analiza për identifikimin e ndikimeve rezulton se ndikimi do të jetë i drejtpërdrejtë, i shkaktuar vetëm nga proceset e lëndfillimit të mbetjeve D1.
- Është detyrë e zbatuesve të projektit të integrojnë elementët e domosdoshëm të propozuar për parandalimin, minimizimin dhe eliminimin e ndikimeve negative në mjedis, shëndet dhe aspektin social.
- Është detyrë e të gjith kontraktorëve e nënkontraktorëve të ndryshëm të zbatojnë me kujdes detyrimet përkatëse të parashikuara më sipër.

#### **Masa lehtësuese të tjera të kërkuara**

- Do të bëhet një menaxhim sa më me eficient të energjisë elektrike, kjo do të çojë në uljen e ndotjeve termike të mikroklimës së zonës si dhe kursim të energjisë elektrike nga përdorimi i makinerive/impianit me efikasitet.
- Përcaktimi i vend-parkimit të automjeteve si dhe pajisja e vend parkimeve me sinjalistikën përkatëse.
- Operatori të kryej aktivitetin vetëm brenda kordinatave të sipërfaqes që disponon dhe të respektojë me përpikëri kushtet e menaxhimit të mbetjeve dhe ligjit për Menaxhimin e Integruar të Mbetjeve.
- Makinerite/pajisjet e instaluar në objekt, do të koluadohet në mënyrë periodike nga teknikë të specializuar dhe çertifikuar për të tilla procese.
- Pajisjet/Makinerite e punës që shërbejnë për procese të ndryshme do të zëvendësohen me të reja, sipas jetëgjatësisë së tyre dhe efikasitetit që kanë në kryerjen e operacioneve të lëndfillimit të mbetjeve.
- Ambienti i zyrave dhe pajisjet/mjetet/makinerite në zonën e shfrytëzuar do të lyhet periodikisht me bojë higjienike dhe antikorrozive, me qëllim plotësimin e kushteve Higjieno-Sanitare.

- Do të bëhet pastrimi periodik i rrjetit të drenazhimit të ujrave të larjes/pastrimit dhe ujerave të shiut në sipërfaqen ku ushtrohet aktiviteti.
- Rrjeti elektrikë është togëzuar për të shmangur ndonjë shkarkesë elektrike, konform kushteve teknike,
- Janë ndërmarrë të gjitha masat e domosdoshme të mbrojtjes kundra zjarrit. Për të mbrojtur kundër zjarrit të mundshëm që mund të bjerë do të ruhen largësitë mbrojtëse ndaj zjarrit të objektit dhe sheshit të parkimit të automjeteve të pastrimit.
- Aktiviteti i disponon infrastrukturën e nevojshme, me distancat e përcaktuara për rrugë kalim të punonjësve, automjeteve, zjarrëfiksave, etj.

- **Kërkesa shëndetësore dhe mjedisore gjatë fazës ushtruese të veprimtarisë**

Për parandalimin e ndikimeve negative në shëndet e në mjedis që mund të lindin gjatë ushtrimit të aktivitetit nga operatori "**Nderrmarrja Publike Bashkiake për Menaxhimin e Mbetjeve Urbane të Bashkisë Vlore**" në fushën e "Lendfillimit të mbetjeve D1", do të ketë parasysh dhe të respektojë rigorozisht kërkesat e Rregullores Nr. 1, datë 15.03.2006 "Për parandalimin e ndikimeve negative në shëndet e në mjedis", ku investitori do të marrë masa kryesore siç janë:

- Operatori do të zbatojë kërkesat e lejes mjedisore si dhe normat e standartet që kanë të bëjnë me mbrojtjen e mjedisit dhe shëndetit nga ndikimet negative të veprimtarisë,
- Operatori do të sigurojë zbatimin e masave që parandalojnë ndotjen e mjedisit dhe shkarkimet mbi normën e lejuar për zhurmat, ajrin, për ujin dhe për tokën, si dhe respektimin e kërkesave dhe të kushteve të Lejes Mjedisore të Tipit A.
- Menaxhimin e integruar të mbetjeve në përputhje me kushtet e lejes, kontratave të shërbimit dhe parimet e mbrojtjes së mjedisit.
- Për tu mbrojtur nga zjarri i mundshëm që mund të bjerë në objekt do të vendosen shuars dhe hidrantë për fikjen e zjarrit në vende të dukshme në ambientin ku zhvillohet veprimtaria në fushën e menaxhimit të mbetjeve.
- Për uljen e niveleve të zhurmave: Duke respektuar nivelin e lejuar të zhurmës, të përcaktuar në Udhëzimin e përbashkët të Ministrisë të Mjedisit dhe Ministrisë të Shëndetësisë nr. 8, dt 27.11.2007 "Për nivelet kufi të zhurmave në mjedis të caktuara".

- **Masa për sigurimin teknik dhe mbrojtja në punë**

Aktiviteti që zhvillon operatori "**Nderrmarrja Publike Bashkiake për Menaxhimin e Mbetjeve Urbane të Bashkisë Vlore**" praktikisht nuk përben rrezik për stafin (punonjësit) e tij, për arsye se investimet janë të koheve të fundit, me një instalim/pajisje të reja e moderne, i gjithë procesi i punës është i automatizuar cka e rrit sigurinë e instalimeve/makinerve.

Instalimet dhe makineritë e lendfillimit të mbetjeve janë të certifikuar dhe ndër me bashkekohoret ku pjesa më e madhe e proceseve janë të automatizuara duke shmangur kështu ndërhyrjen e punonjësve dhe të punuarit pranë tyre, për veç të tjerash operatori ka disa rregulla strikte të cilat zbatohen me rigorozitet.

- **Detyrimet e punedhënesit:** Punedhënesi vetë ose nepermjet drejtuesit teknik që ka të punësuar, duhet t'ju beje të ditur punëmarresve:
  1. Procesin e operacioneve në teresi dhe të punës në secilin prej instalimeve ku punon.
  2. Pajisjet dhe makineritë që përdoren në objekt për lendfillimin e mbetjeve D1.
  3. Shkaqet e aksidenteve dhe masat dhe për menxhimin e tyre.
  4. Rregulloret e sigurimit teknik dhe të mbrojtjes në punë në Republikën e Shqipërisë, aktet ligjore dhe udhëzimet në zbatim të tyre, të leshuara nga dikasteret që lidhen me to.
  5. Rregullat e sigurimit teknik që lidhen me frontin e punës, makineritë dhe profesionin që kryen sipërmarrësi si individ për mbrojtjen e vetes dhe punonjësve të tjerë.

6. Rregullat e pergjithshme te sigurimit teknik ne impiante dhe sheshin e punes, per tu mbrojtur nga makinerite, rrymes elektrike, shkarkesat atmosferike, etj.
7. Ndhimen e pare shendetesore.
8. Instruktimi paraprak dhe periodik i punonjesve, dokumentohet sipas formalitetit te percaktuar ne rregulloren e sigurimit teknik.
9. Ndalohet riparimi i avarive dhe punime te tjera kur makinerite jane ne levizje/procese pune.
10. Para se te fillohet nga puna behet kontrolli i frontit te punes, gjendja teknike e makinerive/pajisjeve etj.

**Detyrimet e punemarresit:** Detyrimet kryesore jane:

1. Te njoh rregulloren e sigurimit teknik dhe te mbrojtjes ne pune te leshuar nga Inspektorati i Sigurimit Teknik dhe Inspektorati i Punes dhe ti zbatoje ato ne pune.
2. Te dije mire shkaqet e mundshme te aksidenteve per cdo proces pune.
3. Te siguroje veten dhe punonjesit e tjere gjate procesit te punes ne zbatim.
4. Kur konstaton shenja te nje avarie te mundshme qe eshte burim aksidenti, ne radhe te pare te marre masa per eliminimin e saj, nderkohe lajmeron gjithë punonjesit per rrezikun dhe ve ne dijeni drejtuesin teknik/perfaqesuesin ligjor te operatorit.
5. Te perdoren mjetet e mbrojtjes individuale ne pune si: kapele, doreza, maskat e mbrojtjes nga pluhuri, gazrat dhe tapa veshi per zhurmat, uniforme te vecanta etj.
6. Te kete njohuri te mjaftueshme per ndihmen e shpejte.

- **MONITORIMI I PLANIFIKUAR I SHKARKIMEVE NGA INSTALIMI.**

**Qëllimet e monitorimit mjedisor**

Monitorimi për parametrin që na intereson bëhet nëpërmjet matjeve të përsëritura, që merren me një frekuencë të mjaftueshme, për të bërë të mundur vlerësimin e gjendjes së mjedisit dhe ndryshimeve të tij në kohë.

Qëllimi i monitorimit mjedisor për Lendfillin e mbetjeve D1 është që të sigurojë të dhëna nëpërmjet të cilave të vlerësohet nëse zhvillimi i veprimtarisë është në përputhje me ligjet dhe standardet mjedisore që lidhen me të, për të vlerësuar shkallën e ndikimit (nëse ka), si dhe për të vlerësuar performancën mjedisore të menaxhimit të saj në kuadër të përmirësimit të vazhdueshëm.

**Objektivat e Monitorimit:**

- Të krahasojë cilësinë dhe gjendjen e mjedisit para fillimit të aktivitetit me atë gjatë funksionimit të instalimeve.
- Të monitorojë emetimet (nëse ka) në të gjitha fazat e zhvillimeve të projektit në përputhje me normat dhe standardet ligjore të Shqipërisë dhe BE.
- Të përcaktojë nëse ndryshimet e mundshme mjedisore janë si rezultat i zhvillimeve të aktiviteteve që kryhen në rajonin ku ndodhet objekti ku janë instaluar pajisjet/makinerite e lendfillimit te mbetjeve D1 dhe nëse ka lidhje dhe impakte kumulative me aktivitetin e propozuar.
- Për të përcaktuar efektivitetin e masave përmirësuese të zbatuara nga aktorët zhvillues të aktivitetit në rajon.
- Për të përcaktuar impaktet afatgjatë (nëse ka).
- Për të përcaktuar zgjatjen e kthimit në normalitet të cilësisë së mjedisit në rajon, në rastet kur vlerësohet se ka ndikime dhe impakte në të.
- Të krijojë një arkivë (regjistër) të cilësisë së mjedisit, një bazë të dhënash që do të mund të përdoret në të ardhmen.



- Për të garantuar përshtatshmërinë e një objekti mjedisor për tu përdorur për qëllim të caktuar.

### **Plani i Monitorimeve Mjedisore**

Monitorimi i burimeve natyrore, ajrit, ujit, tokës, shkarkimeve urbane, menaxhimit të mbetjeve, zhurmave etj, kryhet sipas disa kritereve shkencore përsa i përket vrojtimit, mbledhjes dhe analizave të mostrave. Ai synon në mbledhjen e të dhënave për të vrojtuar dhe parashikuar rolin e faktorit njeri dhe natyror në ndryshimet e mjedisit, ku ai është aktiv.

Objektivat kryesore të monitorimit janë:

- Për të zbuluar ndryshimet dhe për të karakterizuar saktësisht nga ana sasiore tendencat (prirjet) e zhvillimit të burimeve.
- Për të siguruar informacione mbi lidhjen midis kushteve (gjendjeve) të burimeve dhe shkaqeve të tyre.
- Për të evidentuar cilësinë e mjedisve ku njeriu ushtron aktivitetin e tij jetësor, me synim për të marrë masat e nevojshme për përmirësimin e tyre.
- Për të vlerësuar efektivitetin e politikave dhe veprimeve për menaxhimin e burimeve natyrore.

**Monitorimi është detyrë e investitorit për pikat Ç1, Ç2, Ç5, Ç6, Ç7, Ç8 të ligjit "Për monitorimit e mjedisit në Republikën e Shqipërisë", kreu III, pika 10.**

Plani i monitorimit mjedisor është i inkorporuar në projekt dhe përfshin inspektime dhe raportime rutinë. Më poshtë do të paraqesim disa monitorime që do të realizohen për treguesit e trysisë në mjedis që janë detyrë e investitorit ku ai do të bashkëpunoj me instancat përkatëse.

***Programi i monitorimit do të përdoret për të verifikuar që të gjitha ndotjet e mundshme që do t'i shkaktohen mjedisit nga funksionimi në këtë aktivitet. Investitori do të monitorojë vetëm pikat për të cilat ai ndikon mbi to (pikat do të përcaktohen nga organet kompetente), si dhe i dërgojnë këto të dhëna në Agjencinë Kombëtare të Mjedisit të paktën kater herë në vit, sipas legjislacionit perkates. Këto të dhëna do të vihen në dispozicion të inspektorëve të mjedisit gjatë inspektimit të tyre.***

Realizimi i objektivave dhe treguesve të pritshëm të parashikuar në projekt do të varet nga respektimi i të gjithë treguesve të përcaktuar. Kontrolli, monitorimi dhe përmirësimi i vazhdueshëm, sipas kushteve të shfrytëzimit të krijuar gjatë aktivitetit, do të çojë përfundimisht në përfitimin e pamjeve të parashikuar në projekt me sipërfaqe të sistemuar dhe të gjelbëruar, si dhe me një ambient shërbimi të mire menaxhuar duke menduar për brezat pasardhës.

### **f. KONSULTIMET NDERKUFITARE**

Zona ku zhvillohet do të zhvillohet aktiviteti nuk ka nevojë të nënshtrohet procesit të konsultimit nderkufitar.

### **g. AUTORITETI VENDIMARRËS PËR DHENIEN E AKTIT TË MIRATIMIT TË LEJES SË MJEDISIT, PROCEDURAT DHE AFATET QË NDIQEN.**

Autoriteti miratues është Ministria e Turizmit dhe Mjedisit, Ministri i Turizmit dhe Mjedisit firmos për miratimin apo refuzimin e aplikimit për tu pajisur me leje mjedisit të tipi A, me propozim nga Agjencia Kombëtare e Mjedisit, e cila shqyrton dokumentacionin e paraqitur nepermjet Qendres

Kombetare te Biznesit. Afati per marrjen ne shqyrtim te aplikimit per pajisjen me leje mjedisit te tipit A eshte 60 dite pune.

**h. ADRESA E AKM-SE, KU PUBLIKU MUND TE DERGOJE KOMENTET DHE SUGJERIMET E TIJ, ME SHKRIM APO NE FORME ELEKTRONIKE, BREnda 20 DITE NGA DATA E NJOFTIMIT.**

Faqja zyrtare e Agjencise Kombetare te Mjedisit: [akm.gov.al](http://akm.gov.al)