

**PERMBLEDHJE JOTEKNIKE E
RAPORTIT TE VLERESIMIT TE NDIKIMIT NE MJEDIS
PER AKTIVITETIN**

Stacion transferimi per mbetje te rrezikshme



Subjekti : GEAR 77 shpk

Vendodhja e ushtrimit te aktivitetit: Marinez, Fier, Zona kadastrale 2599, nr.pasurie 118/51

Fier 2021

HYRJE

Raporti synon te jape nje informacion te detajuar dhe te besueshem lidhur me ndikimin mjedisor te projektit te propozuar ne perdorimin e tokes, efektet lidhur me ndikimet ne floren, faunen, burimet e ujit, shkarkimet ne toke, uje, si dhe çdo ndikim social ekonomik ne punesimin lokal, permiresimin e infrastruktures dhe ndikimeve te tjera te rendesishme mjedisore ose sociale, perfshin gjithashtu parashikimin dhe planifikimin e masave zbutese te ndikimeve te projektit ne mjedisin fizik dhe social me qellim permisimin e cilesise dhe qendrushmerise se mjedisit nepermjet :

- Marrjes ne konsiderate te çeshtjeve te mjedisit ne fazen e pergatitjes se projektit.
- Shqyrtimit te alternativave te ndryshme brenda projektit.
- Te jape nje gjendje sa me reale, nga pikepamja e ndikimit te aktivitetit mbi mjedisin human.
- Analizen e faktoreve pozitive e negative mjedisore, percaktimin e masave zbutese per reduktimin e ndikimeve negative.
- Nxjerrjes ne dukje dhe vleresimin cilesor te ndikimeve ne mjedis te projektit.
- Propozime te masave zbutese te ndikimit ne projekt.

Per kete problem u be mbikqyrja e terrenit ne te gjithë zonen, duke kryer vrojtime te ndryshme , si dhe te biodiversitetit.

Ne raport jepet statusi i territorit, korniza ligjore e tij, mjedisi biofizik, gjeologjia e rajonit, gjeologjia e zones, hidrogeologjia.

Mjedisi dhe mbrojtja e tij nuk eshte i rendesishem vetem per njerezit por eshte thelbesor dhe i nevojshem per te gjitha qeniet ne toke. Njerezit duhet te kuptojne se si perdorimi i burimeve mjedisore dhe perfitimet qe vijne nga ato te mos demtohen por te jete e mundur te perfitohet sot dhe ne te ardhmen.

Termi mjedis dhe burime natyrore perdoren shpesh por jo gjithmone me kuptimin e qarte qe i perkufizon . Burimet natyrore i referohen burimeve te tokes, ujerave siperfaqesore dhe nentokesore , ajrit qe rrethon token, çdo gje qe rritet ne toke apo det si dhe burimet qe gjenden nentoke si psh mineralet. Mjedisi eshte me gjithperfshires, cdo gje qe na rrethon.

Thjesht duke perdorur burimet natyrore ne rrezikojme ne mbiperdorimin dhe shterimin e tyre . Shterimi i burimeve natyrore eshte nje nga problemet thelbesor te çrregullimit te mjedisit. Ne te perfshihet shterimi i ujit, mineraleve perfshire dhe lendet fosile si dhe shume burime te tjera.

Çdo veprimtari e kryer nga njeriu shoqerohet edhe me impakt ne mjedis. Pra impakti mjedisor i referohet ndryshimit te mjedisit natyror nga aktiviteti njerezor.

Kemi dy tipe te impaktit mjedisor

- Shterimi i burimeve
- Ndotja

Ne menyre qe te shmangen keto probleme njerezimi duhet te mesoj se si te menaxhohen burimet natyrore ne menyre te qendrueshme. Pra zhvillimi i qendrueshem i burimeve natyrore nuk eshte gje tjeter vecse perdorimi i tyre ne menyre ekonomike nga brezat e sotem per ti len keto burime te perdoren edhe nga brezat qe do te vijne.

Qendrueshmeria perfshin menaxhimin e gjithe perberesve dhe burimeve natyrore e njerezore me qellim qe te pasurohen me kalimin e kohes dhe te sigurohet nje mireqenie per te gjithe. Zhvillimi i qendrueshem nuk i pranon politikat te cilat cojne ne uljen e bazes prodhuese dhe lene gjeneratat e ardhshme me prespektiva me te ulta (te varfera) dhe/ose rreziqe me te medha se te tonat. Teknologjiqe qe kontribuojne ne zhvillimin e qendrueshem perfshijne kontrollin e ndotjes, prodhimin e energjise se riciklueshme, rikuperim burimesh dhe riciklim, menaxhim burimesh dhe kerkime shkencore.

Problemet mjedisore ne vendin tone lidhen me ndotjen e ajrit ne qytetet kryesore , ndotja e ujit e cila vjen nga shkarkimi i ujerave te ndotura pa u trajtuar fillimisht dhe mbetjet urbane te cilat jo te gjitha depozitohen ne vendet e caktuara.

INFORMACION PER QELLIMIN E VNM DHE METODIKEN E ZBATUAR

Pershkrim te qellimit dhe objektivave te VNM

Vleresimi i ndikimit ne mjedis eshte nje proces ne vazhdimesi i aktivitetit dhe siguron se ndikimet mjedisore te rendesishme, sinjifikante jane vleresuar dhe marre ne konsiderate ne menyre te kenaqshme ne planifikim, projektim, zbatim te aktivitetit qe do te zhvillohet.

Qellimi i VNM- se

Qellimi i hartimit te raportit te VNM-se eshte percaktimi i efekteve negative dhe pozitive te aktivitetit dhe masat e duhura per permiresimin dhe zvogelimin e ndikimeve ne mjedis si rezultat i zhvillimit te **aktivitetit Stacion transferimi per mbetje te rrezikshme.**

VNM nuk do te mbuloj cdo aspekt te nje efekti mjedisor te projektit, me te njejtin nivel detajesh. Theksi do te vihet ne ndikimet kryesore qe shkakton zhvillimi i aktivitetit.

Gjithashtu nje synim tjeter eshte te percaktoje e rekomandoje masat teknike- organizative per zbutjen e aneve negative qe mund te krijohen gjate zvillimit te aktivitetit dhe te jape informacion per vendim-marresit per pasojat mjedisore te aktiviteve te propozuara.

VNM perfshin gjithashtu parashikimin dhe planifikimin e masave zbutese te ndikimeve te projektit ne mjedisin fizik dhe social me qellim permiresimin e cilesise dhe qendrushmerise se mjedisit nepermjet :

-Marrjes ne konsiderate te ndikimeve te mjedisit qe ne fazen e pergatitjes se propozimeve ne projekt.

-Shqyrtimit te alternativave te ndryshme brenda projektit.

-Te jape nje gjendje sa me reale, nga pikepamja e ndikimit ne mjedisin human.

-Analizes se faktoreve pozitive e negative mjedisore dhe te masave zbutese per reduktimin e ndikimeve negative.

-Nxjerrjes ne dukje dhe vleresimi cilesor me pika te ndikimeve ne mjedis te projektit.

-Propozime te masave zbutese te ndikimit ne mjedis te projektit.

Objektivat e VNM

Objektivat e hartimit te VNM- se konsistojne ne evidentimin dhe reduktimin e ndikimeve ne mjedis dhe masat tekniko-organizative per nje zhvillim te qendrueshem te mjedisit, gjate kryerjes se aktivitetit deri ne perfundim te tij dhe rehabilitimin e hapesires perreth objektit.

Me kete studim informojme organet vendim-marres, mbi ndikimet ne mjedis dhe perfitimet e projektit te propozuar. Gjithashtu zhvillimin e qendrueshem duke siguruar qe zbatimi i projektit nuk prek burimet natyrore dhe funksionet ekologjike ose mireqenien, stilin e jetes dhe jetesen e komunitet si dhe te njerezeve qe lidhen apo varen nga ky projekt ose veprimtari.

Objektivat e tjera te studimit te paraqitur jane.

- Permiresimet mjedisore te zones ku zbatohet projekti dhe rreth saj.
- Perdorimin e burimeve natyrore ne menyren te qendrueshme ku respektohen dhe kerkesat e komunitetit te zones per rreth.
- Identifikon masat e duhura per zvogelimin e ndikimeve te mundshme potenciale negative te projektit te zbatuar
- Lehteson informimin e organeve vendim-marrese, duke perfshire vendosjen e termave dhe kushteve mjedisore per zbatimin e projektit apo propozimit.
- Mbrojtjen e shendetit te njeriut.
- Parashikon dhe perjashton ndryshimet e pakthyeshme dhe demtimet serioze te mjedisit.
- Ruan dhe mbron burimet natyrore, peziashet e natyres dhe komponentet perberes te ekosistemeve.
- Permireson aspektet sociale te projektit.

Pershkrim i metodikes te zbatuar per hartimin e raportit te VNM

Raporti i vleresimit te ndikimit ne mjedis hartohet me kerkese te shoqerise **per aktivitetin Stacion transferimi per mbetje te rrezikshme.**

Studimi i vleresimit te ndikimit ne mjedis u orientua nga rendesia dhe madhesia e projektit, vendi ku ai do te zhvillohet , pasurite natyrore dhe humane te zones si dhe vlerat e vecanta te tyre ne identifikimin e ndikimeve negative dhe pozitive, marrja e masave zbutese duke patur parasysh edhe ruajtjen e interesave ekonomike te investitorit dhe masat orientuese pas mbylljes se projektit.

Reduktimi i ndikimeve negative eshte nderthurur edhe me ndikime te rendesishme pozitive sidomos ne perfitime direkte dhe indirekte mbi komunitetin.

Studimi strukturohet ne kater faza kryesore :

- 1.Ngjitja e objektivave orientuese te V.N.M.
- 2.Mbledhja e materialit baze ekzistues dhe atij te formuluar enkas per kete projekt dhe seleksionimi i tyre per perdorim.
- 3.Verifikimi ne terren i te dhenave ekzistuese dhe mbledhja e te dhenave te mundeshme biofizike dhe humane.
- 4.Hartimi i projektit bazuar ne legjislacionin Shqiptar si dhe kerkesave te organeve vendim-marrese dhe kontrollues te objekteve mjedisore ne nivel kombetar dhe lokal.

PERSHKRIM I PROJEKTIT TE PROPOZUAR

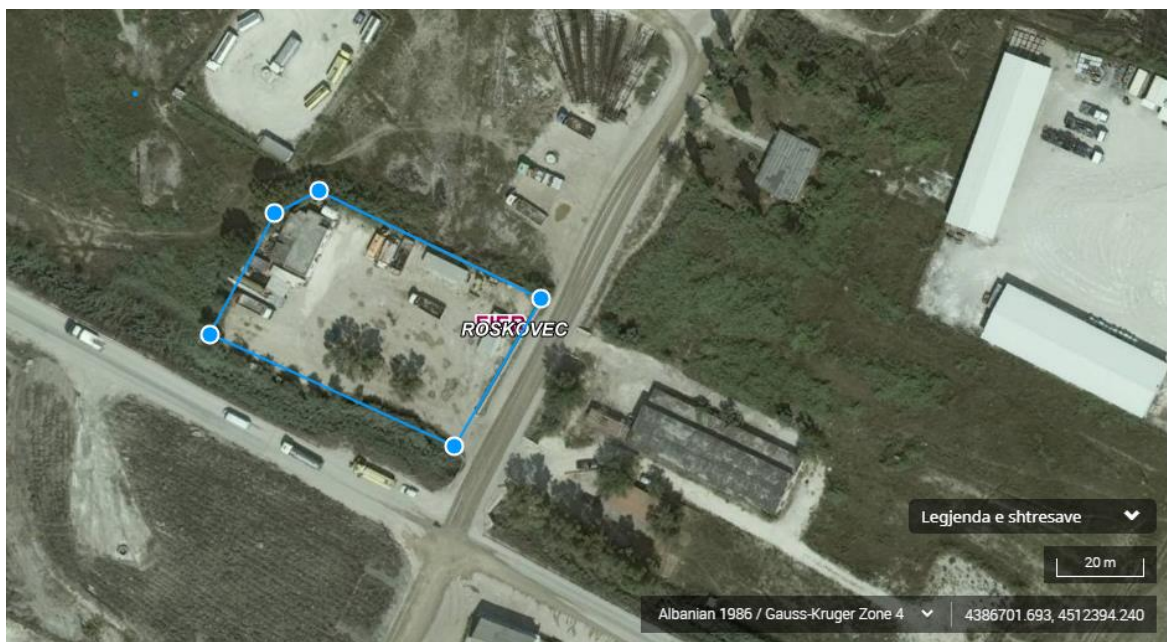
Subjekti i cili do te zhvilloj aktivitetin "STACION TRANSFERIMI PER MBETJE TE RREZIKSHME" eshte "GEAR 77" shpk regjistruar prane Qendres Kombetare te Biznesit me date 04.04.2011 dhe themeluar ne daten 04.04.2011 me Nr. NIPTI L16604601O, forma ligjore SHPK.

Vendodhja ku ushtrohet aktiviteti

Aktiviteti dote zhvillohet ne fshatin Marinz, Fier. Zona rreth projektit eshte e lire pa zhvillime ndertimore te asnje karakteri urban apo rural. Ky objekt ndodhet ne largesi te konsiderueshme nga banesat e fshatrave periferike.

Kordinatat sipas sistemit Albanian 1986 / Gauss-Kruger Zone 4

Nr	E	N
1	4386718.77	4512340.08
2	4386733.93	4512367.64
3	4386743.78	4512372.01
4	4386793.63	4512347.35
5	4386773.65	4512314.53



Qellimi I zhvillimit te aktivitetit eshte grumbullimi dhe ruajtja e perkohshme e mbetjeve nga hidrokarburet deri ne asgjesimin perfundimtar.

Cfare jane hidrokarburet

Hidrokarburet bëjnë pjesë në grupin e kimisë organike, dhe janë komponime të përbëra prej dy komponentësh kryesorë të karbonit dhe hidrogjenit. Hidrokarburet janë burime të rëndësishme në ushqimin e njeriut si përbërje e frutave, karrotës në përbërjen e vajit të bimëve të larta, po ashtu gjenden edhe në përbërjen e naftës, gazit nëntokësor. Ndarja e hidrokarbureve behet sipas mënyrës së lidhjes së atomeve të karbonit. Sipas kësaj, hidrokarburet ndahen në dy grupe më të mëdha:

1. hidrokarbure aciklike ose alifatike dhe
2. hidrokarbure ciklike ose unazore.

Te hidrokarburet aciklike atomet e karbonit janë të lidhura në vargje karbonike të hapura. Më tutje hidrokarburet aciklike mund të ndahen në:

- a) të ngopura
- b) të pangopura

1. Hidrokarburet aciklike të ngopura më herët janë emërtuar edhe si parafinë, ndërsa kohëve të fundit sipas rekomandimeve të IUPAC-ut, quhen alkane. Pra, alkanet janë hidrokarbure aciklike, molekulat e të cilave përbëhen prej vargjeve të tilla karbonike, ku të gjitha lidhjet kimike kovalente karbon-karbon janë njëfishe.

2. Hidrokarburet e pangopura aciklike në molekulat e tyre, përveç lidhjes kovalente njëfishe karbon-karbon, përmbajnë edhe lidhje kovalente dyfishe ose trefishe. Sipas IUPC-ut të parat quhen alkene (më herët janë quajtur olefine), ndërsa të dytat quhen alkine (më herët janë quajtur acetilene).

Nafta, sikurse qymyri edhe nafta është quajtur karburant fosil. Nafta është lëng i trashë si vaji, me ngjyrë të errët dhe erë karakteristike. Nafta për nga përbërja e saj kimike, praktikisht ndryshon, jo vetëm ndërmjet lokaliteteve të ndryshme, por edhe brënda shtresave të ndryshme të një lokaliteti. Nafta është e përbërë nga hidrokarburet parafinike (alkanet), naftanike (cikloalkanet) dhe aromatike (kryesisht derivatet e benzenit). Përsa i përket origjinës së naftës mund të thuhet se ajo ka prejardhje biologjike. Meqë nafta është përzierje hidrokarburesh të ndryshme, të cilat ndryshojnë për nga pika e vlimit, nga ajo me anë të procesit të distilimit mund të veçohen produkte të ndryshme. Nga këto produkte më të rëndësishme janë: vajguri, benzina, vaji solar ose gazoili etj. Pas distilimit të këtyre produkteve mbetet një lëng i zi i trashë që quhet mazut.

Mazuti është fraksion i naftës, i cili distilon në afro 623K. Është lëng i zi me erë të rëndë. Përdoret si karburant në furra industriale dhe për ngrohje të banesave. Nafta bruto, është e njohur zakonisht si petroleum, është një lëng i gjetur brënda tokës dhe që përbëhet nga hidrokarburet, përbërjet organike dhe sasi të vogla prej metali. Ndërsa hidrokarburet janë zakonisht komponent kryesor i

naftës së papërpunuar, përbërja e tyre mund të variojë nga 50% -97% në varësi të llojit të naftës së papërpunuar dhe se si ajo është nxjerrë. Përbërjet organike si azoti, oksigjeni, dhe squfuri zakonisht përbëjnë rreth 6% -10% të naftës së papërpunuar, ndërsa metalet si bakri, nikeli, hekuri dhe vanadiumi janë më pak se 1% të përbërjes totale. Nafta bruto është krijuar nëpërmjet ngrohjes dhe ngjeshjes së materialeve organike për një periudhë të gjatë kohore. Shumica e naftës që nxirret sot vjen nga mbetjet e algave dhe zooplankton prehistorike të cilët kanë qëndruar në fund të njëoqeani apo liqeni. Me kalimin e kohës, ky material organik i kombinuar dhe me baltë është ngrohur pastaj në temperatura të larta nga presioni i krijuar nga shtresat e rënda të sedimentit. Ky proces, i njohur si diagenesis, ndryshoi përbërjen kimike në fillim në një kompleks prejdylli të quajtur kerogen dhe pastaj, me rritjen e nxehtësisë, në një lëng nëpërmjet një procesi të quajtur catagenesis.

Nxjerrja e Naftës Bruto. Metoda më e zakonshme e nxjerrjes së naftës së papërpunuar është shpimi. Gjeologët në fillim do të identifikojnë atë pjesë e tokës që ata besojnë se ka naftë që rrjedh poshtë saj. Kanjë numër mënyrash që kjo mund të realizohet, metodat e përdorura më së shumti janë pamjet satelitore, matja e gravitetit dhe matësat manjetikë. Menjëherë mbasi një rrjedhë eqëndrueshme e naftës është gjetur, mund të fillojnë shpimet nëntokësore. Hapi i parë i procesit përfshin shpimin në terren në vendin e saktë ku është vendosur nafta. Pasi identifikohet një rrjedhje e vazhdueshme në një thellësi të veçantë nën tokë, vendoset një sondë shpuese. Sonda shpuese ka karikime shpërthyes brenda saj për të lejuar naftën që të rrjedhë nëpërmjet vrimave nëpër kasë. Për të vulosur tubin në një pajisje e quajtur paketues drejtohet përgjatë pjesës së jashtme të tubit. Hapi i fundit përfshin vendosjen e një strukture që quhet pema e Krishtlindjeve e cila i lejon punëtorët e naftës për të kontrolluar rrjedhjen e naftës nga pusi.

Mbetjet nga nxjerrja e naftës

Ndërkohë, në vëndin tonë zhvillimi i sektorëve të industrisë, si ajo nxjerrëse dhe përpunuese e naftës, industria e prodhimit të çimentos, apo e çelikut, etj, ka impakt në mjedis. Nisur nga kjo Ministria e Turizmit dhe Mjedisit ka ndërmarrë hartimin e një projektligji për marrjen e masave për parandalimin e këtyre aksidenteve të mudshme, apo dhe minimizimin e pasojave në rast aksidenti. Ky projektligj trajton çështje që lidhen me Kontrollin e Rreziqeve nga Aksidentet Madhore, dhe transpozon plotësisht Direktiven 96/82/EC për kontrollin e rreziqeve nga aksidentet madhore, që përfshijnë substancat e rrezikshme, duke përbërë bazën për hartimin e akteve të tjerë nënligjore që do të sigurojnë zbatueshmërinë e këtij ligji.

Subjekti është pajisur me licence III2B me LN-0812-07-2020 për aktivitetin Transportim I mbetjeve të naftës dhe ujerave të ndotura.

Aktiviteti në vlersim është një stacion transferimi për mbetje të rrezikshme të cilat gjenerohen nga nxjerrja e naftës.

Keto mbetje do të transportohen nga shoqëria GEAR 77 e cila është e pajisur me licence III2B për transportin e mbetjeve dhe do të ruhen perkohësisht në stacionin e transferimit. Për ruajtjen e këtyre mbetjeve do të shërbejnë dy depozita metalike me kapacitet 22 000 litra dhe 6000 litra.

Procesi eshte I mbyllur dhe eshte 100% miqesor me mjedisin, duke mos pasur asnje shkarkim ne mjedis. Depozitat ku dote ruhen mbetjet jane metalike. Qellimi I ketij aktiviteti eshte stacionimi ose ruajtja e perkoheshme e mbetjeve te cilat dalin nga shpimet per nxjerrjen e naftes nga shoqeria BANKERS PETROLEUM me te cilen shoqeria GEAR 77 ka lidhur kontrate per largimin e ketyre mbetjeve nga vendi ku kryhen shpimet per nxjerrjen e naftes, ne pritje te procesit te rikuperimit/asgjesimit nga BANKERS PETROLEUM.

Mbetjet te cilat do te ruhen ne stacionin e transferimit sipas Vendimit nr.402 date 30.06.2021 Per miratimin e katalogut te mbetjeve klasifikohen

01 05 05* Balte dhe mbetje te tjera nga shpimet per nafte hidrokarbure

01 05 06* Balte dhe mbetje te tjera nga shpimet qe permbajne substance te tjera te rrezikshme

Pershkrimi I proceseve

Per vendosjen ne funksionim te stacionit te transferimit te mbetjeve te rrezikshme ndiqen hapat e meposhtme:

- Grumbullimi I mbetjeve nga vendi ku gjenerohen dhe transportimi I tyre me mjetet teknologjike te shoqerise GEAR 77 shpk
- Mbetjet qe transportohen nga gjeneruesi per ne depozitat ne stacionin e transferimit do te shkarkohen nen kujdesin e drejtuesit teknik
- Shkarkimi do te kryhet nga mjetet autobot direkt ne depozitat ku do te ruhen
- Pasi te krijohet kapaciteti I mbetjeve qe mund te ruhet, mbetjet do te transportohen drejt subjektit qe do te kryej trajtimin e metejshem te tyre .



- **Pershkrim i mbuleses bimore te siperfaqes ku propozohet te zbatohet projekti, shoqeruar dhe me fotografi**

Per nga origjina , perberja dhe vecorite gjeobotanike bimesia e Shqiperise ben pjese ne nenzonen floristike mesdhetare e cila perfshihet ne nje njesi me te madhe, ne zonen holarktike. Ndikim te madh ne zhvillimin e flores mesdhetare ushtroi ftohja e pergjithshme e klimes ne periudhen e pleistocenit dhe akullzimi i fuqishem qe pasoi ate. Tiparet karakteristike te bimesise mesdhetare si per sa i perket vecorive gjeobotanike ashtu edhe perberjes morfologjike dhe shtrirjes vertikale te saj, jane karakteristike edhe per bimesine e vendit tone.

E gjithë kjo pasuri floristike i detyrohet vecorive te evolucionit paleogjeografik te Shqiperise dhe sidomos larmise se madhe te klimes, copetimit te theksuar te relievit dhe formave te shumellojshme te tij, formacioneve te shumta shkembore (gelqerore, magmatike, terrigjene) etj.

Fitocenozat e bimesise barishtore shume te larmishme nga perberja e llojeve, gjenden ne te gjitha zonat fitoklimatike te Shqiperise. Megjithese fitocenozat barishtore nga ana e fizionomise ne pergjithesi duken relativisht te peraferta, ato ndryshojne midis tyre nga perberja floristike ne varesi te faktoreve ekologjike. Me perjashtime te pakta, gati ne te gjitha fitocenozat dhe bashkeshoqerimet barishtore gjenden perfaqesues te familjes graminore (Graminaceae).

Bimet qe rriten ne zonen ku do te shfrytezohet nuk gezojne status te vecante te ruajtjes kombetare dhe nderkombetare te tyre.

- **Informacion lidhur me identifikimin e ndikimeve te mundshme negative ne mjedis te projektit perfshire ndikimet ne biodiversitet, uje, toke dhe ajer**

Shkarkime ne uje

Zhvillimi i aktivitetit nuk e perdoru ujin ne procese teknologjike , pra nuk do te kete shkarkim te ujerave te ndotura. Ujerat e shiut do te sistemohen permes kanaleve perimetrike dhe do i bashkohen kanalizimeve te zones. Te vetmet ujera qe gjenerohen jane ujerat sanitare nga aktiviteti i perditshem i punonjesve.

Emetime ne ajer

Mbetjet qe do te magazinohen do te jene brenda depozitave metalike te mbyllura dhe te etiketuara (ne perputhje me ligjin per menaxhimin e integruar te mbetjeve), si dhe do te vendosen ne sheshin ku zhvillohet aktiviteti. Ne kete menyre nuk parashikohet te kete ndikime pasi mbetja do te jete e mbyllur dhe Brenda kontenierit, deri ne momentin kur do te dorezohet te asgjesuesi final. Ne rast se do te kete emergjence (rrjedhje ngadepozita) do te zbatohet plani i emergjences te cilin kompania do te hartojte, si dhe do te nderhyhet vetem me persona te trajnuar dhe autorizuar.

Aktiviteti qe synon te zhvillohet nuk ka ne procesin e punes burime te cilat mund ndikojne ne krijimin e gazeve apo pluhurave. Gjate momentit te transportit te mbetjeve nga kompania transportuese mund te kete ndikime te lehta persa i perket pluhurit dhe emetimit te gazeve nga makinerite e transportit.

Ndikimi ne toke

Mbetjet do te ruhen ne depozita metalike. Ndotje te tokes mund et kete vetem ne rastet aksidentale te rrjedhjeve te depozitave.

Ndikimi ne biodiversitet

Sipas verifikimeve te kryera lloji i aktivitetit nuk ndikon ne biodiversitet. Flora dhe fauna e zones nuk do te ndikohet nga aktiviteti i shoqerise.

Zhurmat dhe vibrimet

Aktiviteti I punes eshte I tille qe nuk ka burime fikse te zhurmes, duke qene se procesi I punes perfshin vetem magazinim. Gjithesesi si impakt zhurma mund te vije nga mjetet e transportit te mbetjeve. Subjekti duhet te kujdeset qe transporti te kryhet ne orare te caktuara (jo heret ne mengjes apo vone ne mbremje), si dhe makinerite e kompanise trasportuese te jene ne gjendje te mire pune dhe I nje viti te ri prodhimi.

Ndikime socio-ekonomike

Nuk parashikohen të shkaktohen ndikime negative nga zhvillimi i projekteve të tilla në pjesën sociale ekonomike, për arsye se këto projekte ndihmojnë në rritjen e punesimit.

- **Nje pershkrim per shkarkimet e mundshme ne mjedis te tilla si ujera te ndotura, gaze dhe pluhur, zhurma, vibrime si dhe per prodhimin e mbetjeve**

Uji do perdoret per lagien e territorit per paksimin e pluhurave gjate procesit te levizjes se automjeteve dhe do sigurohet permes depozitave nga shoqeria. Ujera te ndotura nuk do te kete, sepse uji nuk perdoret ne procese teknologjike.

Ujerrat e shiut do te sistemohen permes kanaleve perimetrike dhe me pas do i bashkohen kanalizimeve kulluese te zones. Theksojme se keto ujerrat nuk permbajn elemente kimike ndotes.

Zhurmat kryesisht do te krijohen nga levizja e automjeteve. Burimet e zhurmave jane ne siperfaqe. Çdo burim perhap vale zhurme. Fusha akustike qe rezulton varet nga karakteristikat e absorbimit dhe reflektimeve te te gjitha pengesave ekzistuese, ndermjet burimit dhe receptorit.

Energjia zvoglohet per gjate rruges si rezultat i absorbimit te siperfaqeve, divergjences gjeometrike dhe absorbimit atmosferik.

Program i perdorur per llogaritjen e nivelit te zhurmave merr parasysh faktori

“A” – niveli i presionit te zhurmes te llogaritur

Faktori « A » perbehet nga kontribuesit qe vijojne

Niveli i fuqise se zhurmes ne drejtim te perhapjes $L_{ne\ drejtim\ te\ eres}$, llogaritet per cdo burim

$$L_{ne\ drejtim\ te\ eres} = L_{W_} - A$$

Niveli i zhurmave te ketyre automjeteve , eshte i atij niveli qe nuk influencon si per te punesuarit dhe per banoret dhe gjallesat per rreth tij. Fenomene te tilla si vibracion zhvillimi i aktivitetit nuk do te kete.

Mbetjet qe krijohen do te jene vetem mbetje me karakter urbane nga aktiviteti i perditshem i punonjesve. Keto mbetje do te grumbullohn ne kosha plastike dhe me pas do te depozitohen ne vendin e caktuar nga bashkia.

- **Informacion per kohezgjatjen e mundshme te ndikimeve negative te identifikuara**

Gjate fazes normale te zhvillimit te projektit nuk do te kete emetime te gazeve, lengjeve, mbetjeve toksike, helme te ndryshme dhe substanca te tjera te demshme, te cilat mund te ndikojne negativisht ne shendetin e punonjesve, banoreve dhe mjedisin perreth, floren dhe faunen e zones, burimet ujore.

- **Te dhena per shtrirjen e mundshme hapesinore te ndikimit negativ ne mjedis, qe nenkupton distancen fizike nga vendodhja e projektit dhe velrat e ndikuara qe perfshihen ne te**

Duke njohur aktivitetin qe do te zhvillohet u identifikuan ndikimet e mundeshme negative ne çdo receptore - perberes te mjedisit .

Identifikimi i ndikimeve – Permes te cilit u percaktua nderveprimi mjedis-projekt , u identifikuan ndikimet e mundeshme gjate kesaj faze sipas receptoreve te mjedisit.

Vleresimi i ndikimeve – Ekspertet mjedisore te fushave te ndryshme bene perpjekje per matjen e gravitetit te ndikimeve . Vleresimi i Sinjifikances ka te beje me vete rendesine e ndikimeve dhe eshte faza me e rendesishme per zbatuesit e projektit sepse argumenton çdo ndikim negativ dhe peraftron ate me objektivisht me teresine e bashkeveprimeve midis projektit dhe mjedisit. Kriteret e perdorur per vleresimin e rendesise se ndikimeve variojne dhe drejtohen kryesisht nga vlerat e mjedisit te ndikuar.

Shtrirja fizike- Vlereson siperfaqen apo dimesionin hapsinore te nje ndikimi te dhene ne raport me burimin qe gjeneron ate ndikim.

- **Kohezgjatja e ndikimit** – Vlereson se sa do te zgjase nje ndikim i caktuar ne dimesionin kohe (ndikim i perhershem apo i perkoshem).

-**Kthyeshmeria** –Vlereson mundesin e kthimit te mjedisit te ndikuar ne gjendjen e tij te me pareshme (aftesia per tu rehabilituar dhe regjeneruar)

-**Rendesia** – Realizon nje vleresim total te tre permasave te mesiperme dhe njekohesisht thekson vemendjen qe duhet patur per administrimin e ndikimit.

Ndikimet e parashikuara nuk kane shtrirje te madhe fizike, zhvillimi i aktivitetit nuk ka ndikime negative ne zone. Zhurmat qe krijohen nga levizja e mjeteve qe do te sjellin dhe transportojne mbetjete nuk perbejn ndotje akustike. Analiza e frekuences te zhurmes te emetuar nga keto mjete tregon se ato ndodhen nen mesataren e frekuences 100 – 150 Hz , e cila eshte e pranueshme nga veshi i njeriut . Koha

ne te cilen do te jene te pranishme keto zhurma eshte vetem gjate furnizimit. Niveli i zhurmave te ketyre mjeteve ne largesi nuk do te jete i madh dhe do te jete konform normave ne fuqi.

Ne kushte normale te zhvillimit te aktivitetit nuk vleresohen ndikime te rëndesishme te cilat mund te shkaktojne ndotje ne distance te medha.

- **Mundesine e rehabilitimit te mjedisit te ndikuar dhe mundesine e kthimit te mjedisit te ndikuar te siperfaqes ne gjendjen e meparshme si dhe kostot financiare te peraferta per rehabilitimin**

Qëllimi i planit të rehabilitimit

Përgatitja dhe zbatimi i këtij plani rehabilitimi përgatitur në zbatim të kushteve të lejes mjedisore të veprimtarisë për të rehabilituar objektin ku është vendosur instalimi sipas kërkesave ligjore mjedisore duke riaftësuar sipërfaqen e ambientit të shfrytëzuar, nëse shoqëria **“GEAR 77”** për arsye të ndryshme do të mbyllë aktivitetin e saj apo do te transferoje instalimin ne nje vendodhje tjeter.

Synimet e Planit të Rehabilitimit

Plani i rehabilitimit synon që

- Të ketë realizuar stabilizimin fizik të objektit ku ndodhet instalimi.
- Të ketë realizuar punimet biologjike me qëllim mbrojtjen e mjedisit të zonës dhe përmirësimin e cilësisë së ajrit.
- Te kete pastruar te gjithë siperfaqen ne shfrytezim nga instalimet dhe mbetjet e ndryshme, si dhe rikthimin e saj ne gjendjen e meparshme
- Të ketë mundësuar zhvillimin e proceseve natyrore të cilat dallohen qartë nëpërmjet indikatorëve abiotike dhe biologjike dhe evoluojnë me stadin e zhvillimit të riaftësimit

Hapja dhe mirëmbajtja e rrugës të brendshme automobilistike

Shoqëria **“GEAR 77”**, eshte kujdesur për mirëmbajtjen e infrastrukturës së brendshme rrugore, nën administrimin e saj dhe që i shërben qëllimit kryesor të kësaj shoqërie. Subjekti ka sistemuar te gjithë sheshin ne dispozicion duke shtruar nje siperfaqe me beton dhe pjesen tjeter me zhavorr.

Mirëmbajtja e kanaleve për dranzhim

Me qëllim mbrojtjen nga përmytjet shoqëria realizon mirëmbajtjen dhe ben pastrim periodik të sistemit të drenazhimit të ujrave të shiut në territorin ku ndodhet Instalimi.

Mirëmbajtja e bimësisë

Me qëllim përmirësimin e cilësisë së ajrit dhe mbrojtjen e mjedisit nga ndotja, shoqëria kujdeset për mbarëvajtjen e bimësisë së zonës. Synimi i saj është shtimi i hapësirave të gjelbërta në territorin ku zhvillon aktivitetin e saj, rrethimi i objektit me kurorë pemësh autoktone duke harmonizuar objektin me vlerat biologjike të zones.

- **Masat e mundshme per shmangien dhe zbutjen e ndikimeve negative ne mjedis**

Me qellim qe te parandalohen , shmangen minimizohen dhe kontrollohen ndikimet negative mjedisore te aktivitetit gjate zhvillimit te tij, investitori duhet te marr masat e duhura per mbrojtjen e mjedisit. Këto masa përfshijnë masa të përgjithshme, si dhe per minimizimin e impakteve negative.

Lloji i ndikimit	Masa për zbutjen e ndikimit	Efektie mases zbutese
Emetimet ne ajer, pluhura dhe gaze	<ul style="list-style-type: none"> • Kontrolli periodik i makinerive për të siguruar emetim brenda normave të lejuara; • Planifikimi paraprak i punës dhe realizimi në kohë sa më të shkurtër. • Spërkatja me ujë (veçanërisht në kohë të thatë) të territorit ku zhvillohet aktiviteti 	Ul përqëndrimin e grimcave të ngurta dhe gazeve në ajër.
Krijimi i zhurmave	<ul style="list-style-type: none"> • Të mirëmbahen automjetet e punës; • Të ndalohet rënia e borive në zonat e banuara; • Në zonat e banuara të qarkullohet me shpejtësi të kufizuar; • Makinat e transportit dhe pajisjet të jenë bashkëkohore që plotësojnë standardet kombëtare, të pajisura me marmitë selenciatore të pakësimit të zhurmave. 	Ul shkallën e bezdisjes që vjen nga prania e zhurmave.
Gjenerimi i mbetjeve	<p>Mbetjet urbane vlerësohen të jenë në sasi të vogël (pasi numri I punonjesve eshte I vogel) për menaxhimin e tyre kompania të zbatojë këto masa:</p> <p>Mbetjet të meren çdo ditë nga punonjësit</p>	Shmang përhapjen e mbetjeve në mjedis, mbron mjedisin dhe shmang impaktin viziv të padëshiruar.

	apo një person përgjegjës për tu dërguar në kontenerët e përcaktuar nga pushteti vendor.	
--	--	--

Incidente	<ul style="list-style-type: none"> • Kompania investitore do të marrë masa për MNZ (mbrojtje nga zjarri). • Subjekti te vendose mbajttese sekondare per te shmangur ndonje incident te mundshem. 	<ul style="list-style-type: none"> • Parandalon incidente të mundshme në lidhje me zjarrin. • Minimizon ndikimin e perhapjes se mbetjes ne rast incidenti.
-----------	--	--

Ndikimet e mundshme në mjedisin ndërkufitar

Zhvillimi i këtij projekti nuk ka ndikim në mjedisin ndërkufitar pasi zona ku do të ndërtohet është larg kufijve. Vendndodhja e projektit është në fshatin Marinze, Qarku Fier e cila është brenda kufirit Shqiptar dhe ka një distancë të konsiderueshme nga shtetet fqinje.