

PERMBLEDHJE JO TEKNIKE

PËR AKTIVITETIN

ID.3.9 PËRPUNIMI, PRERJA DHE LUSTRIMI I MERMERIT DHE GUREVE DEKORATIV



SUBJEKTI: PRISKA SH.P.K.

ADRESA: DURRES KRUJE LAGJA KRASTE, RRUGA E KRUJES, NDERTESE
PRIVATE 1 KATESHE, ZONA KADASTRALE 8622, ME NR PASURIE 14.

Të dhëna mbi subjektin

Subjekti "Priska" Sh.p.k me administrator Z. Pellumb Priska me numër identifikues NIPT J64416207W i regjistruar në QKR me datë 01.07.1996. Subjekti ushtron aktivitetin "Perpunim, prerje dhe lustrimi i mermerit dhe gureve dekorativ" që ndodhet në lagjen Kraste Kruje". Kjo shoqëri është e specializuar në perpunim prerje dhe lustrim te gureve dekorativ dhe mermer ku punojnë punonjës me pervojë dhe ekperience në fushën e qe kjo shoqeri kryen.

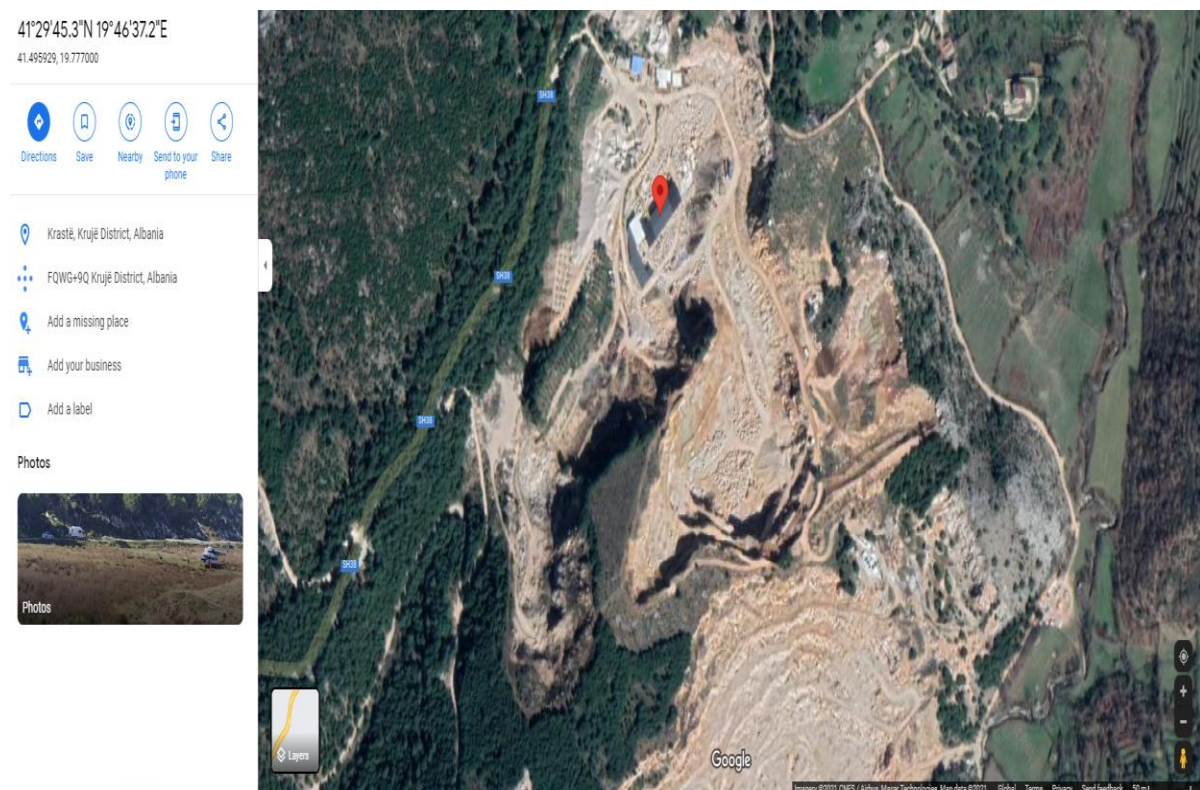
Vendodhja e aktivitetit

Zona ku zhvillonhet aktiviteti Priska sh.p.k ndodhet në Durrës Lagja Kraste, ndërtesë private, 3 katëshe, Kruje , e cila bën pjesë në Qarkun e Durrësit.

Kjo zonë si para dhe pas viteve 90 ka qenë një zonë e zhvilluar, por gjatë viteve të fundit kjo zonë ka marrë pamjen e një zone me karakter industrial në fusha të ndryshme të aktiviteteve ekonomiko-sociale.

Aktiviteti Priska sh.p.k zhvillohet në një repart me një sipërfaqe prej 900m² me lartësi 5m.

Pamje në ortofoto



Adresa: Lagja 7 Rr Hajdar Demiri Durrës
Cel +355 69 37 67 595
E-mail: green-studio@hotmail.com

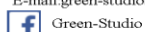


Foto te veprimtarisë:



Të dhëna mbi mjedisin e zonës

Zona ku ndodhet aktiviteti është në juridiksionin e Bashkisë Krujë në Qarkun Durrës.

Kjo zonë pjesën më të madhe të saj e ka koder dhe vetëm 10% e saj është fushore.

Klima e rajonit është mesdhetare kodrinore me karakteristikat klimaterike të rajonit të Shqipërisë Perëndimore.

Janari është muaji më i ftohtë ,temperaturat mesatare 2-7°C.

Gjatë vitit vërehen rreth 30 dite me ngrica,në periudhen dhjetor shkurt,në lartesi mbi 1000m.

Korriku konsiderohet muaji më i nxehtë, temperatura mesatare vjetore arrin ne 25-26°C.

Objekti ku zhvillohet aktiviteti

Aktiviteti Priska sh.p.k me përfaqësues Pellumb Priska ushtrohet në një repart me një sipërfaqe prej 500 m² si dhe një lartësi të kaponit prej 4 m.Objekti është në pronësi të ortakut të veprimtarisë të Z.Osman Priska kjo gjë vërtetohet edhe sipas hipotekës që disponon.

Përshkrimi i aktivitetit

Aktiviteti Priska sh.pk merret kryesisht me, prerje dhe lustrim të gurit dekorativ.

Aktiviteti në shumicën e rasteve kryen procese si prerje,gdhendje,lustrim të gurit dekorativ,dhe i përgatit për tregtim në fushën e ndërtimit si dhe në fusha të ndryshme.

Si fillim merren lëndët e para te cilat jane blloqet e gurit dekorativ të cilët në fillim i nënshtrohen procesit të depozitohen në nje pjese te kaponit,dhe pastaj i nënshtrohen procesit të prerjes, gdhëndjes dhe lustrimit duke i përgatitur për tregti sipas porosive nga kliente të ndryshëm. Guri dekorativ është një material i cili ka përdorim të gjerë në fushën e ndërtimit pasi është një nga elementët kryesorë që përdoret për shtrime të ndryshme të sipërfaqeve.

Të përgjithshme

Kalimi nga një ekonomi e centralizuar në një ekonomi të tregut të lirë ka rritur gjithmonë e më shumë rendësinë e studimit dhe vënien e gurëve dekorative në dispozicion të biznesit vendas e të huaj. Përdorimi i gurëve dekorative ka marrë përmasa të mëdha në të gjithë territorin e vendit. Një pjesë e mermereve tonë, si mermeri i Muhurit, Kovoshicës, Gjurasit, gëlqerorët pllakorë etj., kanë gjetur përdorimin e tyre edhe në tregjet e Evropës.Numri i bizneseve në shfrytëzimin e gurëve dekorativë, ka ardhur duke u shtuar dhe me një përhapje gjeografike në të gjithë territorin e vendit.

Sot në Shqipëri njihen vendburime mermeri ose gëlqerore të mermerizuar dhe gurë zbukurimi, të cilët përdoren për veshje të jashtme e të brendshme të ndërtesave,për shtrimin e



Adresa:Lagja 7 Rr Hajdar Demiri Durres
Cel +355 69 37 67 595
E-mail:green-studio@hotmail.com
 Green-Studio

shesheve, etj. Vendburimet më të njohura të gurëve dekorativë mermere janë Muhuri, Kovoshica, Rasfik, Tresh, Kosovë, Dervican, Jorgucat, Shkallë, Ura Vajguore, Zhitom, etj. Mermeret dhe granitet në Shqipëri janë nxjerrë dhe përdorur qysh në kohët më të lashta, me ta janë ndërtuar monumente e statuja të ndryshme.

Këto gurë dekorative janë të cilësisë së mirë, të bukur në pamjen e jashtme dhe me veti të mira në përpunimin e tyre. Duke u bazuar në lëndën e parë minerale të vëndit tonë, mbas viteve 1960 u ngrit dhe u zhvillua me ritme të shpejta industria nxjerrëse dhe përpunuese e mermereve dhe gurëve dekorativë. Për nevoja të ekonomisë së ndertimit janë shfrytëzuar e shfrytëzohen objekte të rëndësishme mermeri e gurë dekorativë.

Numri i subjekteve të liçensuara për nxjerjen e gurëve dekorativë, dhe në mënyrë të veçantë të gëlqerorëve, është rritur ndjeshëm dhe me një hapësirë në të gjithë territorin e vendit. Përveç përdorimit si materiale të zakonshme ndërtimi, një pjesë e mirë e llojeve të shkëmbinjeve zotërojnë veti të mira e të përshtatshme për zbukurime. Ato kanë ngjyra të çelura e terhëqesë, të cilat shpeshherë ndryshojnë sipas mineraleve përbërëse që marrin pjesë në ndërtimin e tyre.

Llojet e ndryshme të meremereve dhe të gurëve dekorativë përdoren gjëresisht në ndërtime, sidomos në zbukurimin e shtëpive, monumenteve, skulptura e vepra të tjera artistike. Mermeri punohet dhe lustruhet me lehtësi. Kur është i paster, ka ngjyrë të bardhë. Takohet edhe me ngjyra të tjera, si gri, i verdhë, rozë, i kuqerremtë ose me nuancë të ndryshme të këtyre ngjyrave.

Sot, në Shqipëri janë instaluar me dhjetra sharra prerëse të gurëve dekorativë mermeri, në çdo qytet me një nivel bashkëkohor të përpunimit të tyre. Këto janë një bazë për përpunimin e gurëve dekorativë të vendit, njohja e gjithë tipeve të tyre gradualisht do të hapë rrugën e përdorimit më të gjërë për nevojat e përdorimit vendas e eksport. Kërkesat për to si për tregun e brendshëm ashtu dhe të jashtëm, janë gjithnjë në rritje.

Karakteristikat, gjeologjia dhe përhapja në Shqipëri e gurëve dekorative.

Gurët dekorativë-mermeret, përhapen në të gjithë territorin e Shqipërisë. Këtu përfshihet një gamë e gjerë e shkëmbinjve sedimentarë të metamorfizuar, pjesërisht të metamorfizuar dhe shkëmbinj magmatike, ndër të cilët veçohen sidomos mermeret kalcitike, mermeret dolomitike, gëlqerorët e mermerizuar, gëlqerorët dolomitikë të mermerizuar, gëlqerorët konglomeratikë dhe brekçiozë të mermerizuar, granite, diorite kuarcore, gabro e troktolite, olivinite, dunite, etj.

Gurët dekorativë kanë një larmi ngjyrash, nga e bardha në gri të çelët deri të errët të kuqe, rozë, me nuancë të ndryshme. Shkëmbinjtë magmatike ultrabazike e bazike kanë ngjyrë ulliri, të gjelbërt, etj. Rezistenca në shtypje në gjendje natyrale në pjesën më të madhe të vendburimeve është rreth 700-1600 kg/cm², ndërsa travertinat e kanë 300-500 kg/cm². Kompaktësia është 96-98% dhe pesha volumore 2.65-2.7 ton/m³.

Vendburimet më kryesore të gurëve dekorative përfshihen në zonën e Korabit. Ato përfaqësohen nga gëlqerorë të mermerizuar të Muhurit, Gjurasit, Kovashicës, Zogajt, Ostrenit, Kolesjanit me moshë të triasikut të mesëm dhe të sipërm. Në këtë zonë gjenden dhe



Adresa: Lagja 7 Rr. Hajdar Demiri Durrës
Cel +355 69 37 67 595
E-mail: green-studio@hotmail.com
Green-Studio

gipset dhe anhidritet e Korabit (Permo-Triasike), që përbëjnë një masiv me rezerva të konsiderueshme. Të rëndësishme janë edhe vendburimet e gurëve dekorativë të zonës Mirdita, të lidhura kryesisht me ofiolitet. Ato janë gjetur si në kornizën karbonatike, në formacionin ofiolitik dhe në mbulesën kretake. Në kornizën karbonatike, në dy anët e formacionit ofiolitik, janë gjetur vendburimet e Qafë-Shtamës, Darsit, Malit të Thatë, Derstile, e të tjerë që përfaqësohen nga gëlqerorë me ngjyrë të bardhë deri në të kuqërremtë. Në formacionin ofiolitik janë gjetur një sërë vendburimesh dhe shfaqjesh të përfaqësuara nga granite, gabro, sienite, troktolite, peridotite, piroksenite, etj. Në mbulesën kretake të zonës Mirdita njihen vendburime të përfaqësuara nga gëlqerorë të mermerizuar e konglomerate si në Bilisht, Polenë, Vithkuq (Korçë), Munellë, Lis (Mat), etj. Në zonën Krasta Cukali ka mjaft vendburime me moshë kretake që përfaqësohen nga gëlqerore me ngjyrë të kuqërremtë hiri, në Tepe (Shkodër), Spiten-Manati-Tresh (Lezhë), Prosek (Mirditë). Në zonën Kruja janë takuar vendburimet e Qafë-Priskës, Zall Dajtit, Milotit, Laçit, Gjormit, që përfaqësohen nga gëlqerorë dolomitik të Kretë-Eocenit. Në zonën Jonike vendburimet dhe shfaqjet e gurëve dekorativë lidhen me prerjen karbonatike. Më kryesorët janë vendburimet e Sarandës, Himarës, Borshit, Zhitomit, Kosovës së Madhe etj., që përfaqësohen nga gëlqerorë e dolomite të moshave të ndryshme. Në zonën e Alpeve Shqiptare janë gjetur një sere vendburimesh të gurëve dekorativë të përfaqësuar nga gëlqerore të triasikut, jurasikut dhe kretakut. Me interes janë gëlqerorët me lithiotis të Rapshës në Malesinë e Madhe. Në zonën e Gashit ndodhen shumë vendburime dhe objekte të gurëve dekorativë, por theksojmë se këto vendburime nuk kanë infrastrukturën e domosdoshme për t'u vënë në qarkullim ekonomik.

Gurët dekorative të origjinës Endogjene (mantelike e magmatike) kanë përhapje të gjerë në Shqipëri. Ato evidentohen në gjithë shkëmbinjtë që përbëjnë kompleksin “ofiolitik” të Shqipërisë. Veprimtaria endogjene evidentohet kryesisht në zonën tektonike “Mirdita” me dalje sipërfaqësore rreth 4000 km². Krahas studimit të tyre metalogjenik për kërkim-zbulimin dhe shfrytëzimin e mineraleve metalore si krom, bakër, hekur-nikel, titanomagnetite etj., u është nënshtruar dhe studimeve për zbulimin dhe shfrytëzimin e tyre si gurë ndërtimi, gurë dekorativë, lëndë e parë për shtrimin e bazamenteve të traseve rrugore, hekurudhore, etj. Kështu janë zbuluar vendburime të rëndësishme të oliviniteve, duniteve, harcburgiteve, piroksenitëve, ofikalciteve, gabrove, troktoliteve, plagjiograniteve e graniteve, të cilat janë përdorur në shekuj për ndërtimin e banesave e kullave. Krahas kësaj, pas viteve 70-të shekullit të kaluar, në disa vendburimeve janë kryer studime fiziko-mekanike, për përdorimin e tyre në industrinë e ndërtimit dhe si gurë dekorativë për veshjen e fasadave të objekteve social-kulturore, shtrime dyshemesh, në formë pllakash etj. Përmendim veshjet dekorative të përdorura në Pallatin e Kulturës, Muzeun Historik Kombëtar, në Pallatin e Kongreseve në Tiranë, si dhe në shumë objekte private të ndërtuara vitet e fundit.

Sipas origjinës guret dekorative ndahen në:

- Gurë dekorative me origjinë magmatike
- Gurë dekorative me origjinë metamorfike



Adresa: Lagja 7 Rr. Hajdar Demiri Durrës
Cel +355 69 37 67 595
E-mail: green-studio@hotmail.com
 Green-Studio

- Gurë dekorative me origjinë sedimentare

Njihen depozitime sedimentare të gurëve dekorative të formuara si rezultat i proceseve:

- Biokimike, dhe
- Kimike e kimike diagjenetike.

Disa lloje shkëmbore, të cilat mund të përdoren gjërësisht si gurë dekorative po I përshkruajmë më poshtë:

Olivinitet. Olivinitet kanë përhapje në zonën e Kalimashit, Lugu Zi (Tropojë) dhe në Shkallë-Cerujë (MAT). Në përgjithësi ato përfaqësojnë një shkëmb masiv të fortë, me ngjyrë të gjelbër, me shkëlqim qelqeror, përmbajnë lëndë minerale me përmbajtje të olivinës në masën mbi 98%. Është shkëmb ultrabazik i freskët, monomineral plotësisht i kristalizuar. Formula kimike është $(Mg, Fe)_2SiO_4$ dhe përfaqëson një seri izomorfike të forsteritit (Mg_2SiO_4) dhe fajalitit (Fe_2SiO_4). Në olivinitë takohen edhe pikëzime magnetiti e kromiti. Shkëmbi formohet nga kristalizimi i magmës me përbërje ultrabazike. Ato kanë përbërje kimike dhe veti fizikoteknologjike të tilla që i përgjigjen kërkesave të ndryshme për përdorim, si në ndërtim, industri kimike, metalurgji, bujqësi, etj. Pësha volumore është 3 gr/cm^3 , lagështia 0,5%, zjardurueshmëria 1750 -1830 °C.

Dunitet. Kanë përhapje të gjërë në masivet ultrabazike lindore dhe perëndimore. Nga pikëpamja e pozicionit stratigrafik, në prerjen ofiolitike ato vendosen në pjesën më të sipërme të tektoniteve dhe pjesën e poshtme të kumulateve. Janë shkëmbinj masivë, kompakt me ngjyrë kryesisht të errët deri në të zezë, në prerje marrin shkëlqim reflektues dhe janë të qëndrueshëm ndaj agjentëve atmosferikë. Minerale kryesore të tij janë olivina dhe më pak pirokseni. Dunitet në vartësi të shkallës së serpentinizimit marrin ngjyrë më të çelur deri në të gjelbër.

Harcburgitet. Harcburgitet janë shkëmbinj ofiolitikë ultrabazikë të cilët vendosen në pjesën më të poshtme të prerjes ultrabazike. Ato kanë një përhapje të gjërë në masivët ultrabazikë të dy brezave, lindore e perëndimore. Këta shkëmbinj shërbejnë për veshje fasadash e shtrim dyshemesh, falë vetive fiziko-mekanike që kanë. Janë shkëmbinj të më të përhapur në masivët ultrabazike dhe lidhen ngushtë me dunitet (me kalime të doradorshme).

Harcburgitet janë peridotite me piroksen rombik të tipit enstatit ose bronzit. Peridotitet kur përmbajnë piroksen monoklin formojnë verlite. Peridotitet që kanë dy llojet e piroksenit formojnë lercolite të cilat janë të pranishme në masivet ultrabazikë të Shqipërisë. Në raste të rrallë ato janë të serpentizuara. Harcburgitet përbëjnë masën kryesore të masivëve ultrabazikë (70-80 % të tyre).

Piroksenitet. Janë shkëmbinj të lidhur ngushtë me harcburgitet me të cilët kanë kalime graduale. Ato, janë të përhapura në masivët e Lurës, Qafë Kumbullës, etj., takohen edhe në formën e shkëmbinjve damarore, ndërmjet shkëmbinjve ultrabazike e bazike. Përveç tyre, në përbërjen e pirokseniteve, si minerale parësore takohen edhe olivina, plagjioklazi, kromshpineliti, magnetiti. Si mineral dytësor janë serpentina, kloriti, talku. Në tërësi nuk kanë përhapje të madhe. Ato përbëjnë 5-10% të masivëve ku shfaqen. Teksturat e pirokseniteve janë kryesisht brezore, janë shkëmbinj me shkëlqim bronxi, me madhësi të piroksenit nga disa mm deri 1-1.5 cm. Mund të përdoren si gurë dekorativë duke u dhënë



fasadave një shkëlqim tërheqës. Janë përdorur në veshjen e disa objekteve të ndertuara vitet e fundit. Në përgjithësi kanë ngjyrë gri të gjelbërt.

Gabrot, Troktolit dhe Gabrot olivinike. Këta lloje shkëmbore me veti të mira dekorative janë të përhapura në rajonet e Qelzës e Tërbunit (Pukë), Bulshar, Kurbnesh, Shkopet, Kaçinar (Mirdite), Vig të Shkodrës e Dragostunjë të Librazhdit. Në përgjithësi paraqiten me ndërtim brezor, me ndërthurje të shpeshta të mineraleve leukokrate e mellanokrate. Bllokshmëria e tyre është e mirë. Kanë kristale me madhësi të kokrizave 1-2 m/m, me pamje laramane. Në gabrot normale mezokrate mineralet mafike përbëjnë rreth 35-50% të vëllimit të shkëmbit. Llojet me më shumë ose më pak minerale me ngjyrë quhen përkatësisht gabromelanokrate, si ato të Qelzës dhe gabro leukokrate, ato të Bulsharit, etj. Kur shkëmbi, në vend të piroksenit ka olivine quhet troktolit, të cilat janë mjaft të përhapura në Qelzë, Kaçinar, Bulsharë, Dragostunjë, etj. Takohen edhe gabro amfibolike kur minerali me ngjyrë, përfaqësohet nga amfiboli. Këto lloje shkëmbore, përbëjnë objekte me rëndësi të veçante për përdorimin e tyre si gurë dekorativë. Ato janë përdorur e përdoren në objektet social kulturore, si për veshje fasadash dhe shtrim dyshemesh.

Dioritet, Plagjiogranitet dhe Granitet. Llojet shkëmbore mesatare dhe mesataro-acid si dioritet, plagjiogranitet dhe granitet takohen në Mirditën Qëndrore si në Lak-Roshi, Perlat, Fierzë, etj. Në përgjithësi janë kompakte, me qëndrueshmëri të lartë, kanë ngjyrë laramane dhe bllokshmëri të mirë me përmasa 2 x 2 x 2 m. Edhe këto lloje shkëmbore mund të përdoren gjësisht në industrinë e ndërtimit, për veshje dhe shtrim në trajtë pllakash.

Granitet. Në Shqipëri kanë përhapje të kufizuar në trajtë bllqesh e masivësh të vegjël i rokus (Tropojë), Fierzë (Pukë), Radomirë (Dibër), Levrushk (Pukë). Përgjithësisht mendohet se kanë origjinë plutonike pasofiolitike.

Serpentinitet, si prodhime të serpenterizimit intensiv të shkëmbinjve ultrabazike janë mjaft të përhapur. Ato ndërtojnë nivelet më të sipërme të prerjes së shkëmbinjve ultrabazike. Takohen serpentine xhamore me ngjyrë jeshile të çelur, deri të errët, që mund të shfrytëzohen për qëllime zbukurimi. Janë mesatarisht kompakte, priten dhe llustrohen lehtë. Serpentine me veti të mira dekorative, takohen në pjesët periferike të shkëmbinjve ultrabazikë dhe në kontakt me shkëmbinj të tjerë. Të preferuar janë shkëmbinj të me ngjyrë të gjelbër të mbyllur, të ndërprera nga damarë të kalcitit ose magnezitit me ngjyrë të bardhë.

Gurët Dekorative ekzogjenë sedimentarë. Në vendin tonë njihen gurë dekorativë të formuar si rezultat i proceseve sedimentare:

- Mekanike
- kimike të pellgjeve ujore e sipërfaqësore
- biokimike

Teknologjia e përpunimit të mermerit.

Përpunimi i gurit dekorativ dhe mermerit përfshin prerjen, zmusimin dhe luçidimin e mermerit të marrë nga miniera apo të importuar, ku ai përgatitet në dimensione të përshtatshme për përdorime të ndryshme, me makineri të specializuara për prerje, zmusim dhe lemim.



Bloqet e mëdha të mermerit ose gurit dekorativ pasi blihen nga vende të ndryshme si Shqipëria, Italia, Spanja dhe Greqia sipas nevojave të tregut nëpërmjet vinçit futen në Gader (makineri prerese me shume sharra) dhe i nënshtrohet procesit të prerjes.

Pasi mbaron procesi i prerjes së bllokut nëpërmjet vinçave meren pllakat e mermerit ose gurit dekorativ dhe depozitohen në një pjesë të kapanonit.

Sharra e prerjes së pllakës së mermerit dhe gurit dekorativ, perdoret për prerjen e pllakave në përmasa më të vogla për të ndjekur proceset e tjera në sharrat më të vogla për të plotësuar proceset e prodhimit. Procesi i prerjes mund të bëhet me prerje të thate ose me prerje me lagje mesatare.

Pllakat e prera janë të pa lëmuara dhe të pazmusuara dhe janë në formate dhe madhesi të ndryshme, zakonisht midis 2-4 m gjeresi. Menjehere pas këtij procesi përdoret një prerje tjetër për të marrë pllaka me prerje me dimensione më të vogla (60x30x2 cm).

Ne disa raste, pllakat do te shiten direkt pa zmusim dhe luçidim.

Nr.	Objekti	CaO %	MgO %	SiO ₂ %	Fe ₂ O ₃ %	Al ₂ O ₃ %	HK %
	Muhur	31.7	18.3	4.3	0.78	4.25	41.5
	Kovoshice	49	1.7		0.25		39.8
	Gjuras	48.0	1.82		0.46		
	Derstille	53	0.8	0.9	0.4	0.6	
	Lis-Burgajet	43	13	1.5	0.2	1.2	37.7
	Tresh-Spiten Manati	38	0.72		1.12		36
	Germenj	53.7	1.4	0.9	0.9		
	Qafe-Shtame	54.62	0.7		0.18		44.5

Përbërja kimike e disa prej vendburimeve të gurëve dekorative në vendin tonë.

Të dhënat teknike të makinerive:

1. Sharrë me fuqi 10 KË, për sharrim mermeri dhe gurit dekorativ.
2. Luçiduese mermeri me fuqi 15KË

Zyrat janë pjesë e objektit dhe ndodhen në katin e sipërm të godinës, dhe kane një sipërfaqe relativisht, rreth 100 m². Gropa e dekantimit është e vendosur në pjesën veriore të objektit, pas godinës së zyrës dhe makinerive të punishtes së përpunimit të mermerit dhe gurit dekorativ. Ndikimet e mundëshme në mjedis dhe masat e propozuara për parandalimin dhe zbutjen e tyre.

Ndikimet mund të jenë pozitive ose negative, të kthyeshme ose të pakthyeshme, të përkohshme ose të përhershme, në terma afatshkurtër ose afatgjatë, direkte ose indirekte. Ndikimet e mundshme në mjedis për aktivitetin e propozuar nga investitori do t'i shqyrtojmë, si gjatë fazës së ndërtimit ashtu dhe gjatë fazës së shfrytëzimit.

Në këtë raport janë shqyrtuar disa aspekte që lidhen me ndikimin që mund të ketë ky aktivitet, si marrja e tokës, përdorimi dhe ndryshimet që do të vijnë si rezultat i kësaj; ndikimi në karakteristikat e territorit, operacionet pas prodhimit të mermerit dhe gurit dekorativ, impakti ekonomik gjatë fazës së operimit; impakti social; depozitimi i mbetjeve të ngurta; sistemi i kanalizimeve dhe volumi i ujrave të ndotur; trafiku privat dhe ai publik në rrugën që lidhet me këtë investim; ndikimi në ndotjen e ajrit dhe të ujit gjatë fazës së përpunimit të mermerit dhe gurit dekorativ.

Në projekt është përcaktuar shfrytëzimi harmonik dhe i kombinuar në kohë dhe në hapësirë i zonës së sheshit të ndërtimit dhe në tërësi i infrastrukturës përreth. Investitori duhet t'i kërkojë shoqërisë që do të kryejë punimet e ndërtimit që të tregojë kujdes maksimal në respektimin e normave dhe standareteve për mbrojtjen e mjedisit dhe për të ulur në maksimum shkarkimet e dëmshme në të, gjatë operacioneve të punës.

Gjatë fazës së shfrytëzimit.

Rritja e shpejtë e nevojave njerëzore në shumë sektorë, do të na bëjë të përballemi në zvogelimin e disponueshmerisë së burimeve natyrore. Gjithashtu, sasia e madhe e prodhimit shoqërohet gjithmonë me sasi të madhe të materialeve që ndikojnë negativisht në mjedisin rrethues. Përpjekjet për të zgjidhur këtë dilemë kanë bërë që të mos rreshtin përpjekjet për rregulla të reja dhe teknologji miqësore me mjedisin. Ndaj edhe hapja e kësaj veprimtarie do të kërkojë që disa faktorë dhe sugjerime të merren parasysh, në mënyrë që ndikimi në mjedis të mos jetë i konsiderueshëm.

Teknologjia e përpunimit të mermerit

Përpunimi i mermerit dhe gurit dekorativ përfshin prerjen, zmusimin dhe luçidimin e mermerit të marrë nga miniera apo të importuar, ku ai përgatitet në dimensione të përshtatshme për përdorime të ndryshme, në reparte të pajisur me makineri të specializuara për prerje, zmusim dhe lëmim.

Pajisjet prerëse të mermerit dhe gurit dekorativ përfshijnë sharrat të pajisur me dhëmbë të ndryshme diamanti dhe pajisje të tjera të përdoruar për zmusim dhe shkëlqim. Procesi i përpunimit të mermerit përfshinë disa hapa. Në fazën e parë pllakat depozitohen në sheshin e depozitimit të lëndës së parë nëpërmjet një vinçi të tonazhit të madh urë.



Sharra e prerjes se pllakës së mermerit dhe gurit dekorativ, përdoret për prerjen e pllakave në përmasa më të vogla për të ndjekur proceset e tjera në sharrat më të vogla për të plotësuar proceset e prodhimit. Proçesi i prerjes mund të bëhet me prerje të thatë ose me prerje me lagje mesatare. Pllakat e prera janë të pa lemuara dhe të pazmusuara dhe janë në formate dhe madhësi të ndryshme, zakonisht midis 2-4 m gjerësi (makineri nr.2). Menjëhere pas këtij procesi përdoret një prerje tjetër për të marrë pllaka me prerje me dimensione më të vogla (60x30x2 cm). Në disa raste, pllakat do të shiten direkt pa zmusim dhe luçdim. Megjithate, reparti do të ketë të instaluar makineri për zmusim dhe luçdim (makineri 4 dhe 5). Ndikimi në mjedis i përpunimit të mermerit mund të bëhet në përputhje me hapat e proceset e prodhimit. Çdo proces përfshinë disa veprime që mund të ndikojnë negativisht në komponentë të ndryshëm të mjedisit.

Mbetjet e ngurta.

Mbetjet e ngurta të prodhuara nga reparti i përpunimit të mermerit dhe gurit dekorativ mund të ndahen në sipas produkteve ose mbetjeve. Në të gjitha rastet mbetjet duhet të depozitohen në përputhje me kërkesat ligjore në varësi të tipit dhe sasisë së mbetjeve.

Shoqëria duhet të respektojë përcaktimet që do të bëhen në Lejen Mjedisore dhe të depozitojë mbetjet e ngurta në vend-depozitim të mbetjeve të ngurta të caktuar nga Bashkia Krujë.

Burimet e gjenerimit të mbetjeve në përpunimin e mermerit dhe gurit dekorativ mund të kategorizohen në:

- a) Zhavor dhe pllakeza të thyera,
- b) Llumra dhe baltra
- c) Të tjera

Në përputhje me rregullat e Komunitetit Europian, zhavori, pllakezat e thyera dhe pllakezat e vogla të papërdorshme janë klasifikuar si inerte në kodin me numur (CER 010202 dhe CER 010406), sipas të cilit ato janë formuar nga proçesi të prerjes dhe luçidimit, dhe copezat e pluhurat llogariten në 10 % të materialit fillestar që hyn në proçes.

Mbetjet e lëngshme.

Sasi e madhe uji përdoret për ftohjen e makinave të prerjes, zmusimit, kalibrimit dhe ato të luçidimit. Uji që do të dalë nga keto proçese, do të mbledhet nëpërmjet kanaleve të posaçme dhe do të depozitohen në gropat e dekantimit të vendosur menjëherë pas godinës së



makinerive. Gropa e dekantimit nuk është në formë kaskade dhe siguron tre nivele dekantimi deri në momenti që uji del nga kjo gropë.

Uji pasi do të dekantojë mbetjet e ndryshme të ngurat do të dalë dhe shkarkohet në kanalin e afret të drenazhimit. Ndërsa për llumin/baltën e grumbulluar, në bashkepunim me pushtetin lokal do të kërkohej një zgjidhje për ta përdorur këtë material sipas nevojave ose për të depozituar në një vendepozitim të mbetjeve të ngurta.

Sipas praktikave bashkohore dhe standarteve, investitorit do t'i sugjerohet që të bënte një trajtim kimik paraprak në gropat e dekantimit përpara se uji të shkarkohet në sistemin e kanalizimit edhe të drenazhimit. Sistemi i trajtimit kimik mund të përfshijë stabilizimin kimik në mënyrë që të sigurohet ripërdorimi i ujit vetëm për ftohjen e makinerive. Baltrat dhe llumrat e mbetura pas stabilizimit kimik të presohen me një makinë të presionit të lartë për të absorbuar ujin, dhe të briketohen si mbetje të ngurta, e me pas të transportohen ose depozitohen në vendet e posaçme për to.

Ndotja e ajrit.

Grimcat suspense dhe pluhuri janë problemet kryesore lidhur me funksionimin e reparteve të përpunimit të mermerit dhe gurit dekorativ. Teknologjia që është parashikuar të përdoret në këtë investim është ajo me prerje të lagur, në këtë mënyrë niveli i pluhurave do të jetë i vogël. Megjithatë, ka edhe disa rrugë të tjera nga mund të vij prezenca e pluhurave siç janë:

Lëvizja e automjeteve, nga rruget e pashtruara, stuhitë ose industritë e mundshme që janë afër me këtë shesh ndërtimi.

Mundësi më e madhe e pluhurit në këtë objekt mund të jetë nga lëvizja e mjeteve në rrugën e pashtruar dhe nga erërat e fuqishme.

Investitorit do t'i sugjerohet që të merrte masa për të shmangur sa më shumë të jetë e mundur krijimin e baltrave në pjesën e pasme të objektit.

Sheshi i përpunimit është i shtruar me beton të varfër dhe nuk krijon probleme për baltra e pluhura. Investitorit, i sugjerohet që të mbjellë pemë në vijën kufizuese të pronës, të përdorë prerjen e lagur, mbledhjen e llumrave që vijnë nga procesi i prerjes.

Ndotja e ujit



Adresa: Lagja 7 Rr. Hajdar Demiri Durrës
Cel +355 69 37 67 595
E-mail: green-studio@hotmail.com
 Green-Studio

Cilësia e ujrave që do të dalin nga proceset teknologjike në këtë repart të përpunimit të mermerit dhe gurit dekorativ do të plotësojë kërkesat e ligjit Për trajtimin mjedisor të ujrave të ndotur dhe VKM Nr. 177, datë 31.03.2005 “Për normat e lejuara të shkarkimeve të lëngëta dhe kriteret e zonimit të mjediseve ujore pritëse.”

Eksperinca dhe të dhënat e mbledhur nga studime të bërë në vende të ndryshme tregojnë se shkarkimet ujore të instalimeve të tilla siç është reparti i përpunimit të mermerit dhe gurit dekorativ përmbajnë përqendrime të këtyre elementeve Ca, Mg, K, SO₄ dhe në raste të veçanta Na.

Rekomandimi që bëme për investitorin, ishte që të përdorte stabilizues në gropën e dekantimit. Nje lloj stabilizuesi gjerësisht i përdorur është edhe agjenti flokulues i njohur si PRAESTOL 2540 TR, për të flokuluar tretësirën e koloidale të Karbonatit të Kalciumit në gropën dekantuese. Rekomandohet që përdorimi miqësor me mjedisin i këtij flokuluesi të bëhet në përqendrimin 0.05-01%.

Në përputhje me rregulloret e komisionit europian, ujrat e ndotur me këto përmbajtje janë klasifikuar si jo të rrezikshme me kodin (CER 01045), nëse përqendrimi i këtyre kimikateve nuk e kalon vlerën e lejuar (2000 mg/kg).

Zhurmat (ndotja akustike)

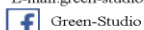
Aktiviteti në këtë repart duhet të respektoje legjislacionin specifik për zhurmat: Ligji Nr. 9774, date 12.07.2008 “Për vleresimin dhe administrimin e zhurmës në mjedis” dhe udhezimin e përbashkët të Ministrit të Mjedisit dhe Ministrit të Shendetësisë Nr. 8, date 27.11.2008 “Për nivelet kufi të zhurmave në mjedise të caktuara.” Megjithatë, objekti nuk është vendosur në zonë të populluar. Niveli i zhurmave të shkaktuara nga trafiku do të jetë më i lartë se i ai i shkaktuar nga operimi i makinerive në repartin e përpunimit të mermerit dhe gurit dekorativ. Sidoqofte, investitorit do ti rekomandim që në zgjedhjen e makinerive të ketë parasysh që të jenë makineri me shuare zhurmash. Për punonjësit e repartit duhet të merren masa që të jenë të mbrojtur nga zhurmat dhe të mos ekspozohen me shumë se dy orë në mënyrë të vazhdueshme. Për investitorin sugjerojmë që të parshikoje një program vizitash periodike tek mjeku otorinolog, dhe brenda salles së makinerive të instalojë një pajisje audiometrike dhe sinajlizuese për zhurmat.

Makineritë dhe pajisjet:

1. Makineri Luçiduese
2. Monolame (makineri prerëse me një sharrë).
3. Gader (makineri prerëse me shumë sharra)
4. Frezë (makineri për skuadrimin e materialit)
5. Elekto-Kompresor
6. Vegla të ndryshme për punën e ustait.



Adresa: Lagja 7 Rr Hajdar Demiri Durres
Cel +355 69 37 67 595
E-mail: green-studio@hotmail.com



Green-Studio

Proçesi i punës zhvillohet në repartin e punës ku janë vendosur makinerite dhe pajisjet e punës.

Organizimi i punës:

Reparti punon me specialist të fushës së mermerit dhe gurit dekorativ.

Puna është me një turn, nga ora 08.00-16.00.

Personeli është i kualifikuar dhe me përvojë në këto shërbime.

Lëndet e para, burimet e energjise

Lënda e parë që përdoret për ushtrimin e këtij aktiviteti , përpunim mermeri janë blloqet e mermerit dhe guri dekorativ që blihen në vende të ndryshme.

Këto materiale pasi i nënshtrohen proçesit të transportit, depozitohen në një vend të përcaktuar në kabanon, dhe janë të vendosura në menyrë harmonike duke mos penguar punën në repart.

Lëndët ndihmëse:

Lëndet ndihmëse që përdoren për ushtrimin e këtij aktiviteti , punime mermeri dhe guri dekorativ janë energjia elektrike, uji, etj.

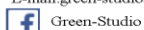
Përgatiti Raportin;

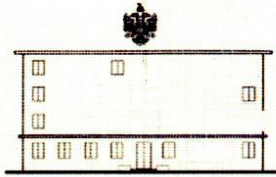
Green-Studio

Ing Ervis MALAJ



Adresa: Lagja 7 Rr. Hajdar Demiri Durres
Cel +355 69 37 67 595
E-mail: green-studio@hotmail.com





REPUBLIKA E SHQIPERISE
MINISTRIA E MJEDISIT

Nr. 4935 Prot.

Tiranë, më 22.06 2017

Nr. identifikues 361

ÇERTIFIKATË

Në mbështetje të Vendimit të Këshillit të Ministrave Nr. 122, datë 17.02.2011 Për një ndryshim në Vendimin Nr. 1124, datë 30.7.2008, të Këshillit të Ministrave, "Për miratimin e rregullave, të procedurave dhe kriterëve për pajisjen me certifikatën e specialistit, për vlerësimin e ndikimit në mjedis dhe auditimin mjedisor":

Z. ERVIS MALAJ

Çertifikohet për hartimin e raporteve të vlerësimit të ndikimit në mjedis, për të kryer auditimin mjedisor, për hartimin e ekspertizave për probleme mjedisore dhe thirrjen si ekspert për të vlerësuar një raport të vlerësimit të ndikimit në mjedis ose rezultatet e një auditimi.

MINISTRI


Lefter KOKA



MINISTRIA E ZHVILLIMIT
EKONOMIK, TURIZMIT,
TREGTISË DHE SIPËRMARRJES

LICENCË



LN-9472-04-2015	NUIS/NIPT: L51607502C
Subjekti: Ervis Malaj	
Adresa: Durres, DURRES, Durres, DURRES, Lagjia 7, rruga Hajdar Demiri, pallat 8-katësh, zona kadastrale 8512, nr pasurisë 5/192, kati i parë.	
Kodi: III.2.A (1+2)	Kod tjetër:
Data e lëshimit: 12/02/2016	Afati i vlefshmërisë: Pa afat
Kategoria Shërbime ekspertize dhe/ose profesionale lidhur me ndikimin në mjedis	
Nënkategoria Veprimtaritë e ekspertizës lidhur me ndikimin në mjedis	
Veprimtari specifike 1. Ndikim në mjedis 2. Auditim mjedisor Adresa: Durres, DURRES, Durres, DURRES, Lagjia 7, rruga Hajdar Demiri, pallat 8-katësh, zona kadastrale 8512, nr pasurisë 5/192, kati i parë.	
Specialiteti Pa afat veprimtari	
Kategoria Shërbime ekspertize dhe/ose profesionale lidhur me ndikimin në mjedis	

Emërtimi përshkrues i veprimtarisë

Vlerësim i ndikimit në mjedis dhe auditim mjedisor

Kufizime specifike

Licenca ushtrohet sipas kufizimeve në legjislacionin në fuqi

Detyrime specifike

Licenca ushtrohet sipas detyrimeve në legjislacionin në fuqi

Vendi i kryerjes së veprimtarisë

Në të gjithë territorin e Republikës së Shqipërisë

Nënshkrimi i sportelit:

SHUKI TRASK

