

NJOFTIM

Drejtuar: Agjencise Kombetare te Mjedisit

Lenda: Kerkese per zhvillimin e procedures se degjeses me publikun

Shoqeria "BENORDO" Sh.p.k njofton Agjencine Kombetare te Mjedisit per zhvillimin e procedures se informimit te publikut per aplikimin per leje mjedisi te tipit B per instalimin:

Impiant prodhimi betoni dhe impiant fraksionimi inertesh, me vendndodhje Qarkun Elbasan, Bashkia Peqin, Gjocaj, Bardhas, Fshati Bardhas, rruga Elbasan - Peqin km.6, zk.1112, pasuria nr.85/9.

Ky njoftim hartohet Referuar VKM 419, date 25.06.2014 , Për miratimin e kërkesave të posaçme për shqyrtimin e kërkesave për leje mjedisi të tipave A, B dhe C, për transferimin e lejeve nga një subjekt te tjetri, të kushteve për lejet respektive të mjedisit, si dhe rregullave të hollësishme për shqyrtimin e tyre nga autoritetet kompetente deri në lëshimin e këtyre lejeve nga QKB-ja" te ndryshuar, kreu VI "Informimi dhe pjesemarrja e publikut per aplikimin per leje mjedisi te tipit A dhe B", bashkangjitur gjeni dokumentacionin e kerkuar, sipas pikes 2 te ketij kreu:

- a) Informacion nëse kërkesa do të jetë për "**Aplikim për leje mjedisi të tipit A ose të tipit B**" apo "Aplikim për ndryshim thelbësor në kushtet e lejes së mjedisit të tipit A ose të tipit B".
- b) Të dhënat e ekstraktit të QKR-së;
- c) Adresën e vendndodhjes së instalimit;
- d) Përshkrimin e veprimtarisë që parashikohet të zhvillohet në instalim;
- e) Një përshkrim të elementeve të listuara në formularin informues;
- f) Përmbledhjen joteknike të raportit të vlerësimit të ndikimit në mjedis në nivel kombëtar ose ndërkuftar, kur kërkohet procedura e VNM-së;
- g) Konsultimet ndërkuftare, kur kërkohet sipas legjisllacionit në fuqi;
- h) Autoritetin vendimmarrës për dhënien e aktit të miratimit të lejes së mjedisit, procedurat dhe afatet që do të ndiqen;
- i) Adresën e AKM-së, ku publiku mund të dërgojë komentet dhe sugjerimet e tij, me shkrim apo në formë elektronike, brenda 20 (njëzet) ditëve nga data e njoftimit

Subjekti "BENORDO" Sh.p.k

NIPTI: K19207105B

Adresa: Elbasan, Gjocaj, Bardhas, Fshati Bardhas, rruga Elbasan - Peqin km.6, zk.1112, pasuria nr.85/9.

Administratori

Erjon Sufali

- a. Kërkesa për vendosjen në funksionim të instalimit "Impiant prodhimi betoni dhe impiant fraksionimi inertesh" është për aplikim **per leje te re mjedisore te tipit B**, sipas Shtojces 1, të Ligjit Nr. 52/2020, Për disa ndryshime në ligjin nr. 10 448, datë 14.7.2011 "Për lejet e mjedisit" të ndryshuar":
Industria minerare

ID 3.1 pika e) Përzjerja e çimentos ose përdorimi i çimentos në masë të madhe por jo në sheshin e ndertimit, përfshirë ambalazhimin dhe përzjerjen e çimentos, grumbullimi i betonit dhe prodhimi i blloqeve të betonit dhe produkteve të tjera të çimentos, si dhe prodhimi i llaçit, kollës, gëlqeres (parafabrikateve, paletave, etj.).

ID 3.11 Prodhimi dhe fraksionimi i produkteve minerale jometalike

b. TË DHENAT E EKSTRAKTIT TË QKB-SE

EKSTRAKT HISTORIK I REGJISTRIT TREGTAR PËR TË DHËNAT E SUBJEKTIT "SHOQËRI ME PËRGJEGJËSI TË KUFIZUAR"

GJENDJA E REGJISTRIMIT

1. Numri unik i identifikimit të subjektit (NUIS)	K19207105B
2. Data e Regjistrimit	19/07/2001
3. Emri i Subjektit	BENORDO
4. Forma ligjore	SHPK
5. Data e themelimit	07/12/2000
6. Kohëzgjatja	Nga: 07/12/2000
7. Zyra qendrore e shoqërisë në Shqipëri	Elbasan Peqin PEQIN Lagjia Xhami, rruga Ismail Bej Kadiu, godine 4-kateshe me numer pasurie 12/153, kati 1.
8. Kapitali	11.655.864,00
8.1 Numri i përgjithshëm i kuotave	100,00
9. Objekti i aktivitetit	Trëgetim me shumice e pakice, imp-eks të artikujve të ndryshëm ushqimor, industrial, elektroshtepiake, materiale ndertimi, trëgetim me pakice të karburanteve dhe vajrave lubrifikant, pjesë këmbimi për makina, pika servisi, autoshkolle, punime duralumini, konfeksione, agjensi turistike, shitblerje, transport të mallrave e të pasagjereve. Ndertime dhe punime civile të dhojeve të ndryshme. Punime karpenterie, restaurimi, impiante teknologjike etj. Veprimtari e agjentit për transferte parash në emer dhe për llogari të një subjekti financiar jo banke. Veprimtari e agjentit për shërbimin e pagesave për të tretet në emer dhe për llogari të një subjekti financiar jo banke. Veprimtari e agjentit komisioner. Veprimtari e agjentit për transferte parash. Këmbim valutë. Biletari. Western Union. Unionet. Bar-kafe. Lojra argetimi (playstation, bilardo..etj). Poligon inertesh, impiant betoni, zyra dhe oficine.

c. ADRESA E VENDNDODHJES SE INSTALIMIT

Emri i instalimit/impianit ¹	Industria minerare
Adresa ku ndodhet apo do të ngrihet instalimi/impianiti	Elbasan, Gjocaj, Bardhas, Fshati Bardhas, rruga Elbasan - Peqin km.6, zk.1112, pasuria nr.85/9.
Kategoritë e aktiviteve/veprimtarive industriale të cilat duhet të kërkojnë leje mjedisi ²	ID 3.1 pika e) Përzjerja e çimentos ose përdorimi i çimentos në masë të madhe por jo në sheshin e ndertimit, përfshirë ambalazhimin dhe përzjerjen e çimentos, grumbullimi i betonit dhe prodhimi i blloqeve të betonit dhe produkteve të tjera të çimentos, si dhe prodhimi i llaçit, kollës, gëlqeres (parafabrikateve, paletave, etj.). ID 3.11 Prodhimi dhe fraksionimi i produkteve minerale jometalike

Ortofoto e vendit ku do të ushtrohet aktiviteti “Impiant prodhimi betoni dhe impiant fraksionimi inertesh”.



¹ Përshkruaj titullin sipas kollonës 1 të Shtojcës 1 të Ligjit Për lejet e mjedisit

² Shkruani kodet e specifikuar në kollonën 2 (e emërtuar ID) dhe aktivitetet e specifikuar në kollonën 3 (Veprimtaria) të përcaktuara në Shtojcën 1 të Ligjit për Lejet e Mjedisit. Nëse instalimi përfshin disa aktivitete të lidhura me IPPC, është e nevojshme për të shënuar secilin prej tyre me një kod. Kodet duhet të jenë të ndara qartë.



d. PERSHKRIMI I VEPRIMTARISE QE PARASHIKOHET TE ZHVILLOHET

AKTIVITETI: Impiant prodhimi betoni dhe impiant fraksionimi inertesh.
Adresa: Elbasan, Gjocaj, Bardhas, Fshati Bardhas, rruga Elbasan - Peqin km.6, zk.1112, pasuria nr.85/9.
Subjekti: "BENORDO" Sh.p.k
Administrator: Z. Erjon Sufali

- Hyrje

Profili i shoqërisë "BENORDO" Sh.p.k

Ushtrimi i aktivitetit per Impiant prodhimi betoni dhe impiant fraksionimi inertesh të shoqërisë "BENORDO" Sh.p.k është i vendosur ne Qarkun Elbasan, Bashkia Peqin, Gjocaj, Bardhas, Fshati Bardhas, rruga Elbasan - Peqin km.6, zk.1112, pasuria nr.85/9. Kjo shoqëri është regjistruar në Qendrën Kombëtare të Regjistrimit, për aktivitetin ne fushen "Tregetim me shumice e pakice, imp-eks te artikujve te ndryshem ushqimor, industrial, elektroshtepiake, materiale ndertimi, tregetim me pakice te karburanteve dhe vajrave lubrifikant, pjese kembimi per makina, pika servisi, autoshkolle, punime duralumini, konfeksione, agjensi turistike, shitblerje, transport te mallrave e te pasagjereve. Ndertime dhe punime civile te dhojeve te ndryshme. Punime karpienterie, restaurimi, impiante teknologjike etj. Veprimtari e agentit per transferte parash ne emer dhe per llogari te nje subjekti financiar jo banke. Veprimtari e agentit per sherbimin e pagesave per te tretet ne emer dhe per llogari te nje subjekti financiar jo banke. Veprimtari e agentit komisioner. Veprimtari e agentit per transferte parash. Kembim valutor. Biletari. Western Union. Unionet.", me Nr NIPT: **K19207105B**. Nga sa me siper subjekti kryen aktivitet edhe ne fushen e prodhimit te betonit dhe fraksionimit te inerteve.

Foto te objektit ku do te zhvillohet aktiviteti





Pamje te ambienteve perreth dhe mjeteve teknologjike te aktivitetit





Informacion mbi kompanine “BENORDO” Sh.p. k

Shoqeria “BENORDO” Sh.p. k është një shoqëri e regjistruar në Qendrën Kombëtare të Regjistrimit, për aktivitetin në fushën “Tregetim me shumice e pakice, imp-eks të artikujve të ndryshëm ushqimor, industrial, elektroshtepiake, materiale ndertimi, tregetim me pakice të karburanteve dhe vajrave lubrifikant, pjesë këmbimi për makina, pika servisi, autoskolle, punime duralumini, konfeksione, agjensi turistike, shitblerje, transport të mallrave e të pasagjereve. Ndertime dhe punime civile të dhojeve të ndryshme. Punime karpienterie, restaurimi, impiante teknologjike etj. Veprimtari e agjentit për transferte parash në emer dhe për llogari të një subjekti financiar jo banke. Veprimtari e agjentit për shërbimin e pagesave për të tretet në emer dhe për llogari të një subjekti financiar jo banke. Veprimtari e agjentit komisioner. Veprimtari e agjentit për transferte parash. Këmbim valutë. Biletari. Western Union. Unionet”. Qëllimi i firmës ka qenë dhe mbetet përmbushja e kërkesave të cilësive dhe për këtë kompania ndjek dhe zbaton me rigorozitet menaxhimin e cilësive në të gjitha hallkat e saj.

Për këtë qëllim, subjekti “BENORDO” Sh.p. k referuar Shtojcës 1 të Ligjit nr. 52/2020 Për disa ndryshime në ligjin nr. 10 448, datë 14.7.2011 “Për lejet e mjedisit” të ndryshuar dhe VKM nr. 419, datë 25.6.2014 “Për miratimin e kërkesave të posaçme për shqyrtimin e kërkesave për leje mjedisi të tipave A, B dhe C, për transferimin e lejeve nga një subjekt tjetri, të kushteve për lejet respektive të mjedisit, si dhe rregullave të hollësishme për shqyrtimin e tyre nga autoritetet kompetente deri në lëshimin e këtyre lejeve nga QKB-ja” të ndryshuar, Kreu VI ka plotësuar dokumentacionin e kërkuar për t’u pajisur me Leje Mjedisit të Tipit B për aktivitetin “Impiant prodhimi betoni dhe impiant fraksionimi inertesh”, me vendndodhje Qarkun Elbasan, Bashkia Peqin, Gjocaj, Bardhas, Fshati Bardhas, rruga Elbasan - Peqin

km.6, zk.1112, pasuria nr.85/9. Subjekti ka siguruar staf dhe pajisje profesionale per zhvillimin e ketij aktiviteti. Vendosja e ketij instalimi ne kete zone eshte e pershtatshme per zhvillimin e ketij aktiviteti pasi eshte ne distance nga qendrat banuara dhe dendesia e objekteve te banimit nuk eshte e madhe, gjithashtu ndodhet ne largesi nga objektet apo veprat hidroenergjetike, etj. Ne zonen ne studim nuk ka objekte banimi apo sherbimesh te ndryshme.

Qëllimi i këtij aktiviteti është prodhimi i betonit dhe fraksionim i inerteve me te gjitha parametrat, klasen, fortesine dhe cilesite e kerkuara ne treg. Betoni dhe inertet e prodhuara perdoren si lende e pare ne fushen e infrastruktures, per ndertimin e objekteve, rrugeve, etj.

Aktiviteti zhvillohet ne nje ambjent te pershtatshem, duke mos krijuar keshtu deme apo efekte negative te ndryshme ne mjedisin perreth.

Procesi i punës për impiantin e prodhimit të betonit dhe fraksionimin e inerteve konsiston si më poshtë:

Impianti funksionon në këtë mënyrë: në bunkerin e furnizimit të inerteve hidhen me kamion inerte të fraksioneve të ndryshme sipas cilësisë së kërkuar të produktit. Më pas nëpërmjet transportiereve ato transportohen për në mikserin e përzierjes së materialit. Më pas përzihen me çimento dhe llaçi i gatshëm i transmetohet autobetoniereve dhe mjeteve të rënda të transportit, të cilat ngarkohen sipas kapacitetit të porosisë së kërkuar nga klienti. Procesi kryhet me çimento pluhur jo të lëngshme, e cila blihet e gatshme, shtohet ujë dhe me pas përzihet në mikser e shkarkohet në autobetonierët e transportit. Raportet çimento, inerte, ujë janë sipas cilësisë së kërkuar të betonit. Ne precesin e fraksionimit te inerteve, inertet transportohen me transportier te tjere te cilet e dergojne materialin ne mullirin e thyerjes se gureve dhe prodhimin e inerteve te diametrave te ndryshme sipas kerkeses. Produkti, ne baze te diametrit dhe cilesise, depozitohet ne disa pirgje te ndryshme, nga ku merret me eskavator dhe depozitohet ne sheshin e depozitimit e te ruajtjes se materialit. Materiali ngarkohet ne mjetet e rënda te transportit nepermjet eskavatoreve te levizshem, ndersa shkarkimi i tyre kryhet nga kamione vetshkarkues.

Hapat qe ndiqen ne impiantin e fraksionimit te inerteve malore jane:

Pedane e Furnizimit → Bunker Ushqyes→ Mulliri primar→ Site Vibruese me 2 Kate →Frontoje, gurethyesi me nofulla→ Mulliri sekondar→ Frontoje, Gurethyes me nofulla→ Site Vibruese me tre kate → Transportier Granili Nr. 1 → Transportier Granili Nr. 2 → Transportier i produktit te reres se thyer → Pulti i Komandimit

Njësitë teknike të impiantit të betonit janë:

1. Kabina e komandimit te makinerise
2. Bunkeret e furnizimit me inerte
3. Elektromotore per venien ne pune te transportiereve
4. Depozitat e çimentos dhe mikseri i inerteve, rere+granil dhe çimento pluhur
5. Sheshi i levizjes se autobetoniereve dhe mjeteve te rënda te transportit

• **Instalimet/Pajisjet e fraksionimit te gurit gelqeror**

- Pedane e Furnizimit
- Bunker, Ushqyes
- Frontoje, Gurethyes me nofulla

- Transportier kryesor
- Site Vibruese me 2 Kate
- Transportier Kryesor
- Site Vibruese me 3 kate
- Frontoje,
- Mulliri Sekondar
- Transportier i produktit te mullirit
- Transportier Granili Nr. 1 ,
- Transportier Granili Nr. 2,
- Transportier i Reres se gurit gelqeror 0-5
- Pulti i Komandimit

I gjithë sheshi ku do të ushtrohet aktiviteti është i shtruar me beton dhe pjesërisht me çakull dhe është i rrethuar me mur rrethues. Brenda sipërfaqes të prones ku do të kryhet aktiviteti ka hapësira të mjaftueshme edhe për parkimin e mjeteve dhe magazinimin e lendeve të para. Sipërfaqja e prones ku do të zhvillohet aktiviteti kufizohet në jug, veri dhe lindje me prone private, ndërsa në perëndim me rrugën kryesore të hyrjes për në prone, e cila lidhet edhe me rrugën kryesore Elbasan - Peqin km.6.

Ky aktivitet shoqërohet me shkarkime të ujerave të përdorur në mjedis, këto ujera mund të depertojnë në burimet ujore të zonës nëse nuk krijohet një cikël i mbyllur apo të trajtohen për shkarkim të tyre. Sipas gjendjes aktuale të këtij impianti, ujërat e përdorura kalojnë në një vaske dekantuese nga ku dekanton faza me e trashë e turbellirës. Pas dekantimit këto ujera tërhiqen me pompe për t'u ripërdorur në procesin e prodhimit të betonit.

- Te përgjithshme

Subjekti "BENORDO" Sh.p.k, si një shoqëri që ushtron aktivitet në fushën e industrisë minerare, ka marrë të gjitha masat përkatëse për marrjen e lejeve dhe licencave përkatëse me qëllim mirëfunksionimin e aktivitetit të prodhimit të betonit dhe fraksionimit të inerteve, gjithashtu për mbrotjen e mjedisit, parandalimin e minimizimin e ndotjes ose pakesimin e ndikimeve negative nga ky aktivitet, subjekti po përgatit dokumentacionin për aplikim dhe pajisje me leje mjedisi tipi B për aktivitetin e prodhimit të betonit dhe fraksionimit të inerteve, me besimin se çështja, prodhimi për klientet dhe teknologjia e avancuar do të çojnë në përmirësim të vazhdueshëm në të gjitha zonat operacionale të veprimtarisë, duke ndermarrë programe të menaxhimit të çështjes dhe mjedisit që inkurajojnë bashkëpunim dhe komunikim, vendimarrje racionale, përmirësojnë efikasitetin operacionale, identifikojnë dhe menaxhojnë riskun.

Gjate zhvillimit të veprimtarisë do të:

- Integrojnë në vendimarrjet e subjekti, duke patur konsiderat çështjet dhe impaktet mjedisore
- Ndergjegësojnë në mënyrë të vazhdueshme punonjësit e Shoqërisë dhe kontraktoreve dhe do t'i inkurajojnë për të punuar në mënyrë miqësore me mjedisin.
- Trajtojnë, edukojnë dhe informojnë punonjësit rreth çështjeve mjedisore që do të ndikojnë në punën e tyre.
- Do të shmangët përdorimi i panevojshëm i materialeve dhe produkteve të rrezikshme si dhe do të ndermerren të gjitha hapat e nevojshëm për të mbrojtur shëndetin dhe mjedisin në rast se materiale të tilla do të përdoren ose depozitohen në zonën ku zhvillohet veprimtaria.
- Hartohen dhe rishikohen Planet e kundërveprimtari ndaj ndotjeve me mbetjet nga aktiviteti, kur kërkohet nga legjislati, ose kur egzistojnë rreziqe që kërcënojnë shëndetin dhe mjedisin.

- Komunikohet tek klientet dhe publiku angazhimi mjedisor, duke inkurajuar ata që ta mbeshtesin atë.
- Fokusohen për përmirësimin e vazhdueshëm të performancës mjedisore dhe do të minimizojnë impaktet dhe dëmtimet sociale të aktiviteteve duke rishikuar politikën mjedisore në lidhje me aktivitetet e së ardhmes.

Me hapësirat e krijuara në këtë aktivitet mundësohet një nivel më i mirë i mjeteve të teknologjike të aktivitetit, si dhe mjeteve të tjera, të cilat i shërbejnë aktivitetit.

Ambienti është i shtruar me beton dhe pjesërisht çakull dhe i pajisur me rrjetin e drenazhimit të ujërave, duke shmangur mundësinë e ndotjes së mjedisit nga levizja e mjeteve, si dhe reduktimin e shkarkimeve në ajër nga të grimcave të pluhurit si rezultat i levizjes së mjeteve të transportit. Duke qenë një aktivitet në fushën e prodhimit të betonit, ndikimi kryesor në mjedis është shkarkimi i ujërave të përdorura, shkarkimet në ajër dhe gjenerimi i zhurmave, të cilat po i përshkruajmë si më poshtë:

Shkarkime në ujë

Ujërat që dalin nga aktiviteti janë ujëra, të cilat lindin si rrjedhojë e aktivitetit të prodhimit të betonit, fraksionimit të inerteve dhe të largjes ose shpëlarjes së kantierit nga rreshjet atmosferike. Këto ujëra janë ujëra të turbullt, me përzierje të fraksioneve të imeta të tokës/inerteve, të tilla si rëra dhe mund të kenë edhe një përqindje të vogël çimentoje të tretur. Këto fraksione të imeta të materialit tokësor duke qenë

te permasave të mëdha të imeta, treten lehtësisht në ujë dhe dekantimi/sedimentimi i tyre bëhet me vështirësi dhe kërkon kohë më të gjatë. Këto ujëra nëse shkarkohen në mjedisin ujor prites, kanë sado pak ndikimin e tyre në dëmtimin e burimeve ujore pritesë dhe si rrjedhojë edhe faunën e floren ujore. Efekti i tyre shkakton humbjen e dritës diellore nën ujë, ul qartësinë dhe transparencën e ujit, duke vështirësuar apo bërë të pamundur të ushqyerit e gjallesave. Për këtë qëllim, subjektit i rekomandojmë ndërtimin e disa vaskave dekantuese, ku uji të ketë mundësi të kalojë një gjendje qetësie e grimcave të imeta të dekantohen në fund, duke ulur lëndën në pezull. Sipas gjendjes aktuale të këtij impianti, ujërat e përdorura kalojnë në një vaske dekantuese nga ku dekanton faza me e trashë e turbullirës. Pas dekantimit këto ujëra tërhiqen me pompe për t'u ripërdorur në procesin e prodhimit të betonit. Në fund të aktivitetit, nuk magazinohen materiale të rrezikshme dhe si rrjedhojë nuk ka ndotje të ujërave nëntokësore ose sipërfaqësore nga kimikate të rrezikshme. Sheshi, në të cilin është instaluar impianti është i shtruar me beton dhe pjesërisht me çakull.

Emetimet në ajër

Emetimet në ajër nga ky instalim mund të vijnë vetëm nga pluhuri i reres nga lenda e parë e magazinuar, i cili mund të ngrihet nga faktorët klimatike. Gjithashtu, procesi i prodhimit të betonit dhe fraksionimit të inerteve shoqërohet me çlirim zhurme, por nuk vlerësohet në nivele të larta e shqetësuese për zonën (për këtë subjekt duhet të kryejë një testim nga laboratorë të akredituar). Procesit i largjes dhe bluarjes së materialeve inerte nuk do të shoqërohet me pluhur, pasi është një proces që do të ndodhë "në të njëjtën" dhe me praninë e ujit gjatë gjithë kohës, pavarësisht sezonit. Për pluhurat nga përpunimi, nuk vlerësohen në nivele problematike.

Shkarkimet spontane, nuk vlerësohen me ndikime të rëndësishme në mjedis dhe në komunitetin e zonës. Përveç pluhurit të ngritur në ajër nga era, në këtë ambient, mund të vlerësohen edhe gazet që shkarkohen nga makineritë e ngarkim-shkarkimit dhe nga transportuesit e materialit. Për të shmangur impaktet e këtij aktiviteti nga transporti i materialeve inerte në rrugë e në qytete, duhet që kamionet transportues të lahen e pastrohen para daljes në rrugë të asfaltuar si dhe të kenë karrocetë të mbuluar me mushama të gomuar.

Zhurmat dhe vibrimet

Zhurmat qe prodhohen vijne kryesisht nga makineria e prodhimit te betonit si dhe nga mullinjte e fraksionimi e te bluarjes se materialit inert. Gjithashtu nje faktor tjetër te prodhimit te zhurmës do te jene elektromotorret e transportiereve dhe hedhja e kalimi i materialit nga nje pozicion e nje faze ne tjeteren. Proçesi i prodhimit dhe fraksionimit te inerteve shoqerohet me çlirim zhurme por nuk vleresohet ne nivele te larta e shqetesuese per zonën (per kete subjekti duhet te kryeje nje testim nga laboratore te akredituar). Punëtorët që do te ndodhen në mjedise ku niveli i zhurmave e tejkalon limitin mund dhe duhet të perdorin masa mbrojtese per shqisat e degjimit (Kufje ose tapa per veshet). Ne kete ambjent nuk do te vleresohen nivele te tilla zhurme qe mund te shkaktojne deri ne shurdhimin e degjimit, por gjithesesi, masat mbrojtese eshte e rekomanduara te perdoren rregullisht. Aktiviteti ndodhet larg qendrave te banuara dhe si rrjedhoje nuk perben shqetesim per banoret persa i perkete pluhurave apo zhurmave. Nuk shkaktohen vibrime.

Mbetjet e prodhuara

Mbetje te ngurta nuk prodhohen. Mbetje te tjera mund te vleresohen ato urbane nga aktiviteti human. Nuk vleresohet aktivitet me mbetje te ngurta, pasi materiali eshte 100% i perdorshem, per te gjitha fraksionet. Llumi i vaskes dekantuese riperdoret ne procesin e prodhimit, ose ne aktivitete ndertimore, shtrim rruges etj, sipas nevojave te zones.

Mbetjet e ngurta qe prodhohen ne kete aktivitet jane:

- Mbetjet e llumrave te vaskes dekantuese te ujrave te perdorura
- Mbetjet e ngurta urbane nga aktiviteti human te tilla si Plastmas, Plasike HDPE, Karton, Leter, Qelq, Metale.

Mbetjet e ngurta urbane që prodhohen nga aktiviteti human, janë shënuar si më poshtë me kodet përkatëse bazuar në Vendimin Nr. 99, datë 18.02.2005 “Për Miratimin e Katalogut Shqiptar të Klasifikimit të Mbetjeve”:

Letër dhe karton	20 01 01
Qelq	20 01 02
Plastikët	20 01 39
Metalet	20 01 40

- Rruga hyrëse për në objekt dhe rrugët e brëndshme

Objekti lidhet me infrastrukturen e zones, me rrugen kryesore Elbasan - Peqin km.6 dhe rrugen hyrese per ne prone. Gjithashtu pergjate gjithe gjatesise se infrastruktures se brendshme eshte ndertuar edhe rrjeti i drenazhimeve te ujrave.

Infrastruktura prane eshte e mire, me standartet bazike te saj. Gjithashtu objekti nuk perben problem per trafikun perqark zones, ne te cilin ndodhet. Aksi i rruges kryesore nga prane tij eshte i shtruar me asfalt. Ky shesh per nga madhesia e aktivitetit lejon qarkullimin e lire, hyrje – dalje si dhe manovrimet e automjeteve (kamionave, autobetoniereve dhe mjeteve te tjera ndihmese te aktivitetit), te cilat do t'i sherbejne ketij aktiviteti ne kushte te plota sigurie, si dhe mjetet e zjarrfikeseve ne rastet emergjente, te cilat mund te shfaqen ne kete kete aktivitet.

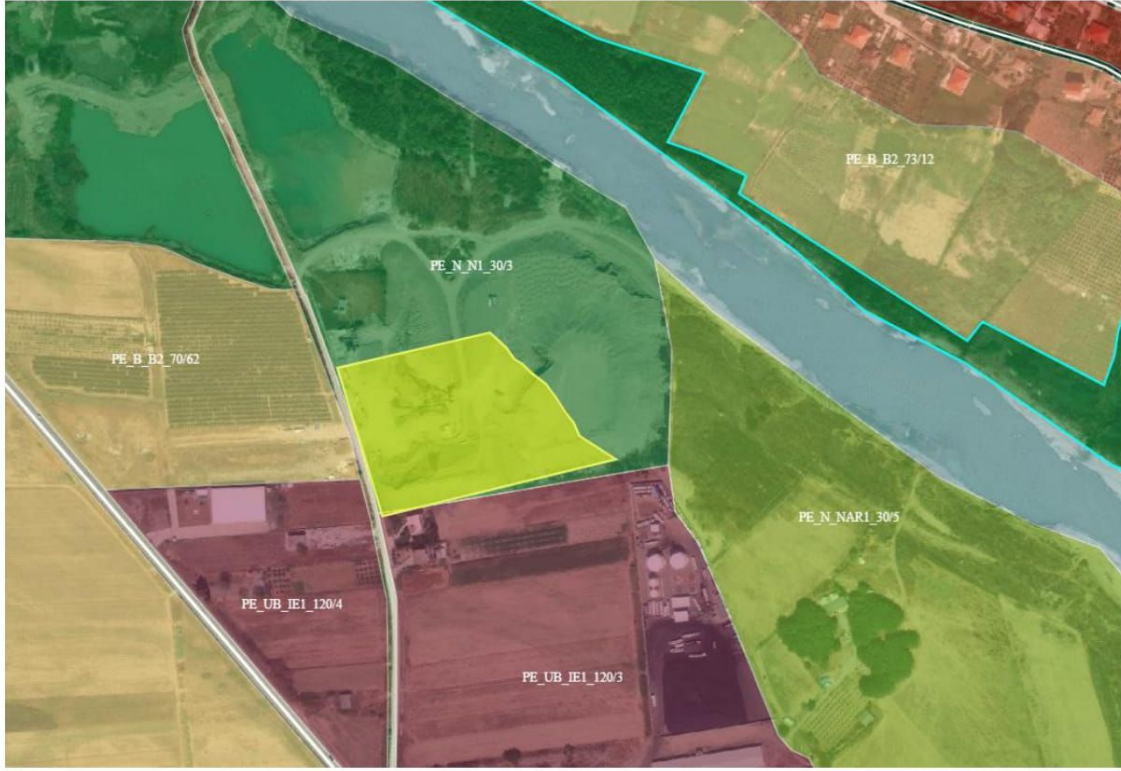
Infrastruktura rrugore



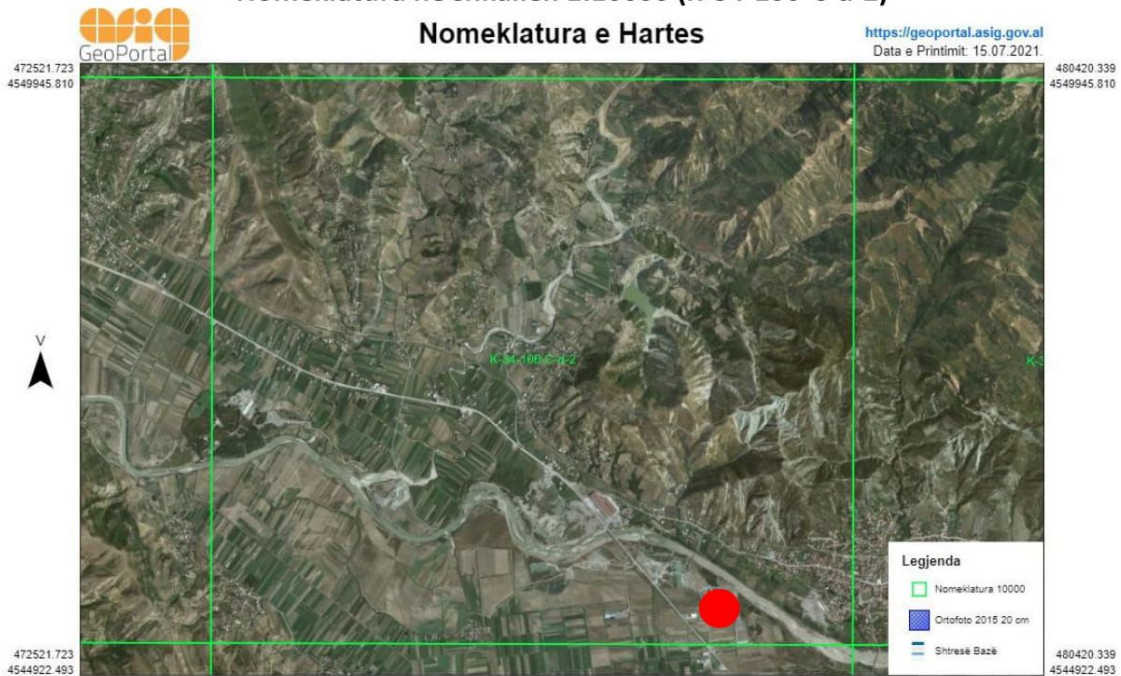
Planvendosja e impiantit e paraqitur në ortofoto.



**Fragment nga studimi urbanistik i Bashkisë Peqin
Objekti ndodhet në njësinë strukturore PE_N_N1_30/3**



**Nomeklatura në shkallën 1:10000 (K-34-100-C-d-2)
Nomeklatura e Hartes**



e. PERMBLEDHJA NE GJUHE JO-TEKNIKE

Përmbledhja duhet të përfshijë informacionin e mëposhtëm:

- **INSTALIMI DHE AKTIVITETET E TIJ;**
- **Industria minerare**

ID 3.1 pika e) Përzierja e çimentos ose përdorimi i çimentos në masë të madhe por jo ne sheshin e ndertimit, përfshire ambalazhimin dhe perzierjen e çimentos, grumbullimi i betonit dhe prodhimi i blloqeve të betonit dhe produkteve të tjera të çimentos, si dhe prodhimi i llaçit, kollës, gëlqeres (parafabrikateve, paletave, etj.).

ID 3.11 Prodhimi dhe fraksionimi i produkteve minerale jometalike

- **LËNDËT E PARA DHE ATO NDIHMËSE, SUBSTANCAT E TJERA DHE ENERGJIA E PËRDORUR OSE E GJENERUAR NGA INSTALIMI;**

Lendet e para per vendosjen ne funksionim te instalimit jane materialet inerte, cimento, uji, ndersa lendet ndihmese jane energjia elektrike dhe karburanti per mjetet e transportit, autobetonieret, etj.

- **BURIMET E SHKARKIMEVE NGA INSTALIMI;**

Shkarkimet kryesore në ajër – Karakteristikat e shkarkimeve (një faqe për çdo pikë shkarkimi)

Nr. Referencës së pikës së shkarkimit	A1
Burimi i shkarkimit	
Përshkrimi	Nga procesi i prodhimit te betonit dhe fraksionimit te inerteve
Koordinatat: (GAUS KRUGE: 1942_GK_ZONE_4)	1.X: 4546374.71 Y: 4393753.13 2.X: 4546426.63 Y: 4393694.63
Informacion mbi oxhakun Diametri Lartësia nga toka(m)	Nuk ka oxhak
Data e fillimit të shkarkimeve	

Nuk ka shkarkime ne ajer nga ushtrimi i ketij aktiviteti. Te vetmet shkarkime te mundshme dhe fluturuese nga lendet e ngurta pezull qe vijne si rezultat ngarkim shkarkimit te lendeve inerte ne mikserin e inerteve.

Shkarkimet në rrjetin e kanalizimeve (një faqe për çdo pikë të shkarkimeve)

Nr. Ref. i pikës së shkarkimit: (numri i referencës duhet të jetë i njëjtë me numrin e shkruar në hartën e instalimit)	K1
Vendndodhja e pikës së shkarkimit rrjetin e kanalizimeve	Ne brendesi te territorit ku zhvillohet aktiviteti. Ujerat e perdorura nga prodhimi i betonit dhe fraksionimi i inerteve
Koordinatat (për efekt të vlerësimit të ndikimit)	X: 4546439.25 Y: 4393676.38
Emri i kompanisë e cila menaxhon sistemin e grumbullimit të ujërave të ndotura	BENORDO

A është sistemi i kanalizimeve i lidhur me një impiant trajtimi?	Vaske dekantuese
Emri i mjedisit përfundimtar uhor pritës të ujërave të ndotura nga rrjeti i kanalizimit (estuar, lumë ose mjedis tjetër uhor pritës dhe ndikimi në të i cili duhet kontrolluar)	

Shkarkimet e zhurmës – Përmbledhje e listës së burimeve të shkarkimit të zhurmës

Burimi i shkarkimit	Nr. Ref. i pikës së shkarkimit	Koordinatat sipas sistemit GAUS KRUGE: 1942_GK_ZONE_4	Nr. Ref. i pajisjes që gjeneron ndotje aklustike	Presioni akustik ¹ (dBA) duke ju referuar distancës	Periudha e shkarkimit
Proceset e prodhimit te betonit dhe fraksionimit te inerteve		1.X: 4546374.71 Y: 4393753.13 2.X: 4546426.63 Y: 4393694.63		60	Gjate proceseve te funksionimit

- KUSHTET NË VENDNDODHJEN E INSTALIMIT DHE RASTET E NJOHURA HISTORIKE TË NDOTJES;

Zona ku do te zhvillohet aktiviteti per prodhimin e betonit, ndodhet ne Qarkun Elbasan, Bashkia Peqin, Gjocaj, Bardhas, Fshati Bardhas, rruga Elbasan - Peqin km.6, zk.1112, pasuria nr.85/9

• IDENTIFIKIMI I NDIKIMEVE NE MJEDIS DHE MASAT PER MINIMIZIMIN E TYRE

Mjedisi eshte gjithmone i prekur nga veprimtarite e ndryshme qe ushtrohen ne te, por ndikimi mund te jete i ndryshem, kjo eshte e lidhur ngushte me vete llojin e veprimtarise, e cila mund te kete impakt te drejtperdrejte, te terthorte, te rendesishem apo mesatar i pranueshem.

Nje nga objektivat e ketij raporti eshte identifikimi i ndikimeve te mundshme qe mund te shkaktohen ne mjedis nga ky aktivitet ne teresi. Identifikimi i ndikimeve te mundshme ne mjedisin e kesaj zone do te vleresohen ne njeren prej fazave kryesore; faza e operimit, pasi objekti eshte i ndertuar dhe ndikimi ne mjedis do te jete vetem nga funksionimi i pajisjeve dhe makinerive te larjes/pastrimit te konteniereve. Nuk marrin ne konsiderate fazen pas perfundimit se veprimtarise pasi ky projekt do te vazhdoj te jete i tille dhe pas shume kohesh. Disa prej ndikimeve kryesore qe jane vleresuar si te mundshme jane paraqitur si me poshte.

Efektet e mundshme nga aktiviteti qe ushtrohet do te vleresohen ne menyre te pergjithshme nga ky raport i ndikimeve në mjedis. Megjithate, shume nga efektet e mundshme mund te identifikohen per arsye te eksperiences nga nen-projektet e projektet e meparshme ne kete fushe.

- Impakti ne mjedis i ketij impianti dhe menaxhimi i tij

Ne vijim do te paraqesim nje permbledhje te efekteve negative mbi mjedisin, te cilat lidhen me operimin e punes ne instalimin e prodhimit te betonit dhe fraksionimit te inerteve, se bashku me rekomandimet mbi menaxhimin e tyre.

Aspektet mjedisore me te rendesishme qe lidhen me instalimet e prodhimit te betonit kane te bejne kryesisht me shkarkimet ne ajer, ujera dhe zhurma.

Shkarkime në ujë

Ujerat qe dalin nga aktiviteti jane ujera, te cilat linden si rrjedhoje e aktivitetit te prodhimit te betonit, fraksionimit te inerteve dhe te larjes ose shpelarjes se kantierit nga rreshjet atmosferike. Keto ujera jane

ujera te turbullt, me perberje te fraksioneve te imeta te tokes/inerteve, te tilla si rera dhe mund te kene edhe nje perqindje te vogel çimentoje te tretur. Keto fraksione te imeta te materialit tokesor duke qene te permasave teper te imeta, treten lehtesisht ne uje dhe dekantimi/sedimentimi i tyre behet me i veshtire e kerkon kohe me te gjate. Keto ujera nese shkarkohen ne mjedisin uJOR prites, kane sado pak ndikimin e tyre ne demtimin e burimeve uJore pritesese dhe si rrjedhoje edhe faunen e floren uJore. Efekti i tyre shkakton humbjen e drites diellore nen uje, ul qartesine dhe transparencen e ujit, duke veshtiresuar apo bere te pa mundur te ushqyerit e gjallesave. Per kete qellim, subjektit i rekomandojme ndertimin e disa vaskave dekantuese, ku uji te kete mundesi te kaloje nje gjendje qetesie e grimcat e imeta te dekantojne ne fund, duke ulur lenden ne pezulli. Sipas gjendjes aktuale te ketij impianti, ujerat e perdorura kalojne ne nje vaske dekantuese nga ku dekanton faza me e trashe e turbellires. Pas dekantimit keto ujera terhiqen me pompe per t'u riperdorur ne procesin e prodhimit te betonit. Ne sheshin e aktivitetit, nuk magazinohen materiale te rrezikshme dhe si rrjedhoje nuk ka ndotje te ujerave nentokesore ose siperfaqesore nga kimikate te rrezikshme. Sheshi, ne te cilin eshte instaluar impianti eshte i shtruar me beton dhe pjeserisht me çakull.

Emetimet në ajër

Emetimet ne ajer nga ky instalim mund te vijne vetem nga pluhuri i reres nga lenda e pare e magazinuar, i cili mund te ngrihet nga faktoret klimatike. Gjithashtu, procesi i prodhimit te betonit dhe fraksionimit te

inerteve shoqerohet me çlirim zhurme, por nuk vleresohet ne nivele te larta e shqetesuese per zonen (per kete subjekti duhet te kryeje nje testim nga laboratore te akredituar). Procesi i larjes dhe bluarjes se materialeve inerte nuk do te shoqerohet me pluhur, pasi eshte nje proces qe do te ndodh "ne te njome" dhe me pranine e ujit gjate gjithë kohes, pavaresisht sezonit. Pra pluhurat nga perpunimi, nuk vleresohen ne nivele problematike.

Shkarkimet spontane, nuk vleresohen me ndikime te rendesishme ne mjedis dhe ne komunitetin e zones. Pervec pluhurit te ngritur ne ajer nga era, ne kete ambjent, mund te vleresohen edhe gazet qe shkarkohen nga makinerite e ngarkim-shkarkimit dhe nga transportuesit e materialit. Per te shmangur impaktet e ketij aktiviteti nga transporti i materialeve inerte ne rruge e ne qytete, duhet qe kamionet transportues te lahen e pastrohen para daljes ne rruge te asfaltuar si dhe te kene karrocetine te mbuluar me mushama te gomuar.

Zhurmat dhe vibrimet

Zhurmat qe prodhohen vijne kryesisht nga makineria e prodhimit te betonit si dhe nga mullinjte e fraksionimi e te bluarjes se materialit inert. Gjithashtu nje faktor tjetër te prodhimit te zhurmes do te jene elektromotorret e transportiereve dhe hedhja e kalimi i materialit nga nje pozicion e nje faze ne tjeteren. Proçesi i prodhimit dhe fraksionimit te inerteve shoqerohet me çlirim zhurme por nuk vleresohet ne nivele te larta e shqetesuese per zonën (per kete subjekti duhet te kryeje nje testim nga laboratore te akredituar). Punëtorët që do te ndodhen në mjedise ku niveli i zhurmave e tejkalon limitin mund dhe duhet të perdorin masa mbrojtese per shqisat e degjimit (Kufje ose tapa per veshet). Ne kete ambjent nuk do te vleresohen nivele te tilla zhurme qe mund te shkaktojne deri ne shurdhimin e degjimit, por gjithesesi, masat mbrojtese eshte e rekomanduuar te perdoren rregullisht. Aktiviteti ndodhet larg qendrave te banuara dhe si rrjedhoje nuk perben shqetesim per banoret persa i perkete pluhurave apo zhurmave. Nuk shkaktohen vibrime.

Ndikimi në tokë

Proceset e punës do të ndikojnë në tokë për shkak të depërtimit të ujërave të kantierit në ujërat nëntokësore, gjithashtu zënia e një sipërfaqe toke nga instalimi dhe magazinimi i materialeve inerte, është tashmë një fakt dhe nuk ndryshon asgjë vlerësimi në këtë fazë.

Ndikimi ne Biodiversitet

Kjo zonë nuk bën pjesë në zonat e mbrojtura me ligj, sipas verifikimit të kryer në portalin gjeohapësinor shtetëror asig.gov.al. Aktiviteti ndodhet në një zonë larg zonave të banuara. Ky aktivitet nuk ndikon në dëmtimin e biodiversitetit të zonës.

Ndikimi ne Mjedisin Social

Ndikimi i këtij aktiviteti në mjedisin social është pozitiv, përse i përketë punësimit, shërbimit të shitjes së betonit, i cili përdoret si lëndë e parë në ndërtim.

Mbetjet e prodhuara

Mbetje te ngurta nuk prodhohen. Mbetje te tjera mund te vleresohen ato urbane nga aktiviteti human. Nuk vleresohet aktivitet me mbetje te ngurta, pasi materiali eshte 100% i perdorshem, per te gjitha fraksionet. Llumi i vaskes dekantuese riperdoret ne procesin e prodhimit, ose ne aktivitete ndertimore, shtrim rruges etj, sipas nevojave te zones.

Mbetjet e ngurta qe prodhohen ne kete aktivitet jane:

- Mbetjet e llumrave te vaskes dekantuese te ujerave te perdorura
- Mbetjet e ngurta urbane nga aktiviteti human te tilla si Plastmas, Plasike HDPE, Karton, Leter, Qelq, Metale.

Mbetjet e ngurta urbane që prodhohen nga aktiviteti human, janë shënuar si më poshtë me kodet përkatëse bazuar në Vendimin Nr. 99, datë 18.02.2005 “Për Miratimin e Katalogut Shqiptar të Klasifikimit të Mbetjeve”:

Letër dhe karton	20 01 01
Qelq	20 01 02
Plastikët	20 01 39
Metalet	20 01 40

- **TEKNOLOGJIA DHE TEKNIKA TË TJERA TË PROPOZUARA PËR PARANDALIMIN E SHKARKIMEVE OSE, KUR KJO NUK ËSHTË E MUNDUR, PËR PAKËSIMIN E SHKARKIMEVE NGA INSTALIMI, VEÇANËRISHT DUKE ZBATUAR TEKNIKAT MË TË MIRA TË DISPONUESHME;**

Masat e propozuara për mbrojtjen e mjedisit nga secili ndikim negativ

Rekomandime për zbutjen e ndikimeve	
Toka	
Përdorimi i Tokës	Kryerja e aktivitetit brënda koordinatave dhënë në relacion. Rrespektimi i kushteve teknike dhe standarteve.
Erozioni	
Mbrojtja nga erozioni	Zbatimi rigoroz i masave teknike për operimin e prodhimit te betonit Pastrimi periodik i rrjetit të drenazimit të ujrave dhe vaskes dekantuese. Mbjellja e fidanëve përreth perimetrit të objektit në përdorim, me qëllim mbrojtjen e kompaktësisë së tokës. Mirembajtja e bazamentit ku jane te istaluar pajisjet dhe makinerite.
Biodiversiteti	

Vegetacioni Dëmtim potencial i vegetacionit	Mirëmbajtja e kurorës së pemëve dhe bimësisë së mjedisit në përdorim nga shoqëria. Mbjellja e fidaneve të rinj, përgjate rruges që ben të mundur hyrjen për në objekt.
Cilësia e ajrit	
Rritje e emetimeve në ajër nga funksionimi i linjes së rikuperimit, magazinimit dhe transferimit të mbetjeve	Mirëmbajtja e linjes dhe reduktimi i shkarkimeve në ajër. Mjete me kolaudim optimal. Pjesë kembimi rezerve brenda objektit për raste emergjente. Plan veprimi në rast rrjedhjesh. Përdorimi eficient i mjeteve motorrike. Përdorim i karburantit cilësor. Pastrim periodik i objektit të zonës në shfrytëzim dhe mjeteve të punës. Pastrimi periodik i linjës së prodhimit të betonit, duke mbarëvajtur operimin optimal të tij.
Sistemi i drenazhimit	
Sistemi i drenazhimit	Mirëmbajtja e sistemit të drenazhimit të ujrave të shiut dhe vaskes dekantuese ku shkarkohen ujerat e përdorura nga aktiviteti, përpara se të shkarkohen në rrjetin e kanalizimeve të zonës.
Mbetjet	
Shtim i mbetjeve industriale dhe urbane nga aktiviteti human i punonjësve që do të operojnë në objekt.	Vendosja e kontenerëve në brendësi dhe jashtë objektit, diferencimi i mbetjeve sipas fraksioneve të gjeneruara dhe transportimi periodik i tyre drejt operatoreve të licencuar.
Zhurmat	
Rritje e nivelit të zhurmave nga impianti dhe nga lëvizja e automjeteve	Përdorimi i mjeteve të kolauduara. Ushtimi i operacioneve të prodhimit të betonit brenda orareve të caktuara, nga rregullorja e punës. Përdorimi i mjeteve mbrojtëse nga punonjësit (kufje për mbrojtjen e aparatit të dëgjimit). Përdorimi i mjeteve të punës dhe të transportit gjat orareve të përshtatshme.
Trafiku rrugor	
Trafiku Rrugor Rritje e fluksit të qarkullimit të automjeteve	Lëvizshmëria do të studiohet të kryhet në oraret ku shmanget piku i trafikut. Mjetet e transportit do të levizin brenda normave të lejuara të shpejtesise, referuar Kodit Shqiptar Rrugor.

- ALTERNATIVËN NË LIDHJE ME ZGJEDHJEN E VENDIT TË INSTALIMIT DHE TEKNOLOGJINË E PËRDORUR;

Shoqëria BENORDO Sh.p.k ushtron aktivitetin e prodhimit të betonit dhe fraksionimit të inerteve në një sipërfaqe prone, e cila është e pozicionuar në Elbasan, Gjocaj, Bardhas, Fshati Bardhas, rruga Elbasan - Peqin km.6, z.k.1112, pasuria nr.85/9.

MASA TË TJERA TË PLANIFIKUARA NË PËRPUTHJE ME PARIMET E PËRGJITHSHME QË RREGULLOJNË DETYRIMET THEMELORE TË OPERATORIT, DMTH:

Për plotësimin e kërkesave të klientëve, rritjen e cilësisë së shërbimit të ofruar, rritjen e masave të sigurisë gjatë procesit të operimit në objektin ku ushtrohet veprimtaria e “Impiant prodhimi betoni dhe impiant fraksionimi inertesh”, mbrojtjen nga pluhurat, gazrat, zhurmat, etj, mbrojtjen e shëndetit të punonjësve dhe komunitetit të zonës përreth, me qëllim kryesor “Mbrojtjen e Mjedisit”, reduktimin e sasisë së emetuar të PM10, PM2.5, CO₂, NO_x, SO_x në atmosfere, përdorimin e energjisë në mënyrë eficiente, duke menduar për gjeneratat e brezave pasardhës, subjekti “**BENORDO**” Sh.p.k, me përfaqësues ligjor Z. Erjon Sufali ka hartuar “Programin e Përmirësimit të Operimit të Proceseve Teknike të Punës”, sipas termave të mëposhtme.

Programi i përmirësimit të operimit mbështetet në këto parime të zbatueshme

Çfarë	Masat	Kush i zbaton
Parandalim	<ul style="list-style-type: none"> - Përzgjedhja dhe trajnimi i personelit për mënyrën e veprimit gjatë magazinimit, transportimit dhe përdorimit të teknologjisë. - Zbatim rigoroz i sigurimit teknik gjatë punës dhe ndërprerjes së sajë në rast avarie të mundshme. - Montimi i të gjithë aparateve sinjalizuese të sigurisë dhe rrjetit elektrik. - Tokëzimi dhe rrufe pritëse, në të gjith instalimet për të shmangur aksidente me pasoja në mjedis. - Pajisjet dhe aparaturat do të mbahen gjithmonë të fikura, kur nuk ka procese të operimit nga aktiviteti i Pastrimit, larjes dhe sprucimit të konteniereve. - Mbajtja e pajisjeve të nevojshme, nga punonjësit për operimin e punës, si: doreza, këpucë me veshje gome, syze për mbrojtjen e syve, maska kundra gazeve dhe pluhurave, gjatë gjithë kohës dhe proceseve që zhvillohen - Kapja dhe pastrimi i menjëhershëm në rast derdhesh të lubrifikantëve dhe bojrave, si dhe grumbullimi i tyre në kontenier (fuçia) të mbyllura hermetikisht me qëllim asgjësimit të tyre përfundimtar nga kompanit e nënkontraktuar. - Menaxhimi i integruar i mbetjeve. - Testimi paraprak i gjithë teknologjisë (instalimeve dhe automjeteve të pastrimit) dhe rrjetit elektrik. - Pastrimi periodik i vendit të pastrimit të konteniereve dhe sheshin e parkimit të automjeteve/makinerve të transportit, pastrimi periodik i rrjetit të drenazhimit të ujrave teknologjike të larjes dhe të shiut. - Kolaudimi periodik i automjeteve. - Monitorimi periodik i parametrave mjedisor dhe regjistrimi i të dhënave në regjistrin e shoqërisë. 	Investitori, Drejtuesi Teknik dhe punonjësit.
Kontroll	<ul style="list-style-type: none"> - Kontroll i automatizuar i të gjithë automjeteve, nëpërmjet programeve inxhinierike - Pastrimi i sheshit ku zhvillohet aktiviteti dhe pajisjeve të punës. - Pastrimi i rrjetit të drenazhimit të ujrave teknologjike dhe ujrave të shiut përgjatë perimetrit nën administrimin e subjektit ku zhvillohet aktiviteti. 	Drejtuesi Teknik dhe punonjësit.

	<ul style="list-style-type: none"> - Vëzhgimi dhe kulaudimi i vazhdueshëm i të gjithë instalimeve dhe automjeteve/makinerive te pastrimit te mbetjeve. - Përdorimi eficient i energjisë elektrike si dhe sigurimi i ambientit të objektit me ndriçimin e duhur për zhvillimin e aktivitetit. - Menaxhimi i integruar i mbetjeve ne zbatim te kushteve te kontrate se pastrimit - Monitorimi periodik i parametrave mjedisor dhe regjistrimi i të dhënave në regjistrin e subjektit. - Sigurimi i të gjithë pajisjeve të nevojshme për riparimin, pastrimin dhe ndërhyrje në rast emergjencash. - Trajnimi periodik i punonjësve dhe njohja me planin e ndihmës së shpejtë dhe planin e përballimit të emergjencave të ndryshme. 	
Ndërhyrje	<ul style="list-style-type: none"> - Riparimi i menjehershëm i difekteve dhe avarive teknologjike - Mobilizimi i menjëhershëm i stafit dhe mjeteve të fikjes së zjarrit. - Kolaudimi dhe shërbimi i pajisjeve/aparatura nga ekspertë të licensuar, çdo fillim viti. - Zëvendësimi i menjëhershëm të pjesëve të pajisjeve/ aparaturave dhe mjeteve të punës, në rastet e avarive të mundshme. - Rigjenerimi i ambientit të dëmtuar. - Riparimi i menjëhershëm i teknologjisë dhe automjeteve, në raste avarie të mundshme apo dëmtim të instalimeve. - Në rastet e avarive të ndryshme do të njoftohet i gjithë stafi i punonjësve dhe klientët e gjendur aty, me qëllim sigurimin e jetës së tyre dhe ndërhyrjen për sigurimin e automjeteve dhe pajisjeve kryesore. - Reduktimi i sasisë së ujrave të përdorura për qëllime sanitare, si dhe në rastet e kontaminimit me mbetje të rrezikshme izolimi i tyre në kontenier të posaçëm dhe të izoluar hermetikisht. - Pajisja e zones së shfrytëzuar me sinjalistikën e duhur dhe shenjat dalluese në rastet e rrezikut të mundshëm, për operimin normal të punës në objekt. - Njoftimi i menjehershëm i automjeteve dhe njësive të specializuara në rast emergjencash (zjarrfikëse, autoambulanca, etj). 	Personeli dhe organet Shtetërore të Specializuara.
Administrim	<ul style="list-style-type: none"> - Përdorimi dhe ruajtja me përgjegjësi i të gjithë, zones, instalimeve, infrastrukturës dhe mjeteve të përkuluara më sipër. 	

Raportimi i masa të ndërmarra për programin e përmirësimit të operimit

Raportimi i masave që do të ndërmerren në objektin ku ndodhet impianti për larjen, pastrimin e konteniereve, do të kryhet nga subjekti **“BENORDO” Sh.p.k** sipas një kalendari dhe regjistri të veçantë, i cili do të plotësohet nga drejtuesi teknik i punës në impiant dhe do të raportohet pranë Agjencisë Kombëtare të Mjedisit, me miratimin e Përfaqësuesit Ligjor, Z. Erjon Sufali.

- **Masa lehtësuese të tjera të kërkuara/ndërmarra**

- Duhet të punohet sipas rregullores së kushteve teknike, nuk duhet të lejohen derdhje të karburanteve dhe lendeve të tjera djegëse në mjedisin e aktivitetit, pasi ndotin ambientin dhe mund të jenë burim aksidenti e shkaktojnë zjarre të pa dëshiruara e me tej mund të shkaktojnë edhe shpërthime.

- Ne sheshin e aktivitetit, nuk duhet te magazinohen materiale te rrezikshme.
- Te mirembahet vaska dekantuese e ujerave te perdorura.
- Te ndertohet edhe nje ose dy vaska dekantuese per ujerat e sheshit te prodhimit te betonit dhe fraksionimit te inerteve.
- Mjetet rrugore qe qarkullojne duhet te jene konform normave te percaktuara dhe te testuara nga Qendra e Kontrollit Teknik te automjeteve e te pajisura me certifikaten perkatese.
- Te mirembahet sheshi i depozitimit, duke mos lejuar erozionin dhe shplarjen e materialit per ne burimin uhor prites.
- Punëtorët që do të ndodhen në mjedise ku niveli i zhurmave e tejkalon limitin duhet të perdorin masa mbrojtese per shqisat e degjimit (Kufje ose tapa per veshet).
- Te rehabilitohet siperfaqja perreth objektit, duke u gjelberuar dhe duke krijuar nje efekt ndihmes ne reduktimin e zhurmes dhe te pluhurit.
- Subjekti te mos shfrytëzoje burimet ujore apo ato tokesore te zones pa miratimin e autoriteteve perkatese me pare.
- Te respektohen normat ne fuqi te shkarkimeve ne mjedis sipas VKM Nr. 177, date 31.03.2005 “Për normat e lejuara të shkarkimeve të lengëta dhe kriteret e zonimit të mjediseve ujore pritëse”.
- Te mbillen peme te larta (dru pyjor) ne te gjithe perimetrin e prones, me qellim reduktimin e ndikimit ne peizazhin e zones.
- Te mos punohet gjate oreve te vona.

Masa lehtësuese të tjera të kërkuara

- Do të bëhet një menaxhim sa më me eficient të energjisë elektrike, kjo do të coj në uljen e ndotjeve termike të mikroklimës së zonës si dhe kursim të energjisë elektrike nga përdorimi i makinerive/impianit me eficientë.
- Përcaktimi i vend-parkimit të automjeteve si dhe pajisja e vend parkimeve me sinjalistikën përkatëse.
- Subjekti të kryej aktivitetin vetëm brenda koordinatave të siperfaqes qe disponon dhe te respektoje me perpikmeri kushtet e vendosura ne lejen e mjedisit.
- Makinerite/pajisjet e instaluar në objekt, do të kolaudohet në mënyrë periodike nga teknikë të specializuar dhe çertifikuar për të tilla procese.
- Veglat/Pajisjet/Makinerite e punës që shërbejnë për procese të ndryshme do të zëvendësohen me të reja, sipas jetëgjatësisë së tyre dhe eficientës që kanë në kryerjen e operacioneve per prodhimin e betonit dhe fraksionimit te inerteve.
- Ambienti i zyrave dhe pajisjet/mjetet/makinerite në zonën e shfrytëzuar do të lyhet periodikisht me bojë higjenike dhe antikorrozive, me qëllim plotësimin e kushteve Higjeno-Sanitare.
- Do të bëhet pastrimi periodik i rrjetit të drenazhimit të ujrave te larjes/pastrimit, vaskes dekantuese dhe ujerave të shiut në siperfaqen ku ushtrohet aktiviteti.
- Rrjeti elektrike është togëzuar për të shmangur ndonjë shkarkesë elektrike, konform kushteve teknike,
- Janë ndërmarrë të gjitha masat e domosdoshme të mbrojtjes kundra zjarrit. Për të mbrojtur kundër zjarrit të mundshëm që mund të bjerë do të ruhen largësitë mbrojtëse ndaj zjarrit të objektit dhe sheshit te parkimit te automjeteve te pastrimit.
- Aktiviteti i disponon infrastrukturën e nevojshme, me distancat e përcaktuara për rrugë kalim të punonjësve, automjeteve, zjarrëfiksave, etj.

- **Kërkesa shëndetësore dhe mjedisore gjatë fazës ushtruese të veprimtarisë**

Për parandalimin e ndikimeve negative në shëndet e në mjedis që mund të lindin gjatë ushtrimit të aktivitetit nga subjekti "BENORDO" Sh.p. k ne fushen e prodhimit te betonit dhe fraksionimit te inerteve, do të ketë parasysh dhe të respektojë rigozorisht kërkesat e Rregullores Nr. 1, datë 15.03.2006 "Për parandalimin e ndikimeve negative në shëndet e në mjedis", ku investitori do të marrë masa kryesore sic janë:

- Subjekti do të zbatojë kërkesat e lejes mjedisore si dhe normat e standartet që kanë të bëjnë me mbrojtjen e mjedisit dhe shëndetit nga ndikimet negative të veprimtarisë,
- Subjekti do të sigurojë zbatimin e masave që parandalojnë ndotjen e mjedisit dhe shkarkimet mbi normën e lejuar për zhurmat, ajrin, për ujin dhe për tokën, si dhe respektimin e kërkesave dhe të kushteve të Lejes Mjedisore të Tipit B.
- Menaxhimin e integruar te mbetjeve ne perputhje me kushtet e kontratave te punimeve civile dhe parimet e mbrojtjes se mjedisit.
- Për t'u mbrojtur nga zjarri i mundshëm që mund të bjerë në objekt do të vendosen shuars dhe hidrantë për fikjen e zjarrit në vende të dukshme ne ambientin ku zhvillohet veprimtaria ne fushen e menaxhimit te mbetjeve urbane.
- Për uljen e niveleve të zhurmave: Duke respektuar nivelin e lejuar të zhurmës, të përcaktuar në Udhëzimin e përbashkët të Ministrit të Mjedisit dhe Ministrit të Shëndetsisë nr. 8, dt 27.11.2007 "Për nivelet kufi të zhurmave në mjedise të caktuara".

- **Masa per sigurimin teknik dhe mbrojtja ne pune**

Aktiviteti qe zhvillon subjekti "BENORDO" Sh.p.k praktikisht nuk perben rrezik per stafin (punonjesit) e tij, per arsye se investimet jane te koheve te fundit, me nje instalimi/pajisje te reja e moderne, i gjithë procesi i punes eshte i automatizuar ç' ka e rrit sigurine e instalimeve/makinerive.

Mjetet e pastrimit te mbetjeve (mbetje jo te rrezikshme urbane) jane te certifikuara dhe nder me bashkekohoret ku pjesa me e madhe e proceseve jane te automatizuara duke shmangur keshtu nderhyrjen e punonjesve dhe te punuarit prane tyre, per veç te tjerash shoqeria ka disa rregulla strikte te cilat zbatohen me rigozitet.

- **Detyrimet e punedhënesit:** Punedhënesi vete ose nepermjet drejtuesit teknik qe ka te punesuar, duhet t'ju beje te ditur punemarresve:
 1. Procesin e operacioneve ne teresi dhe te punes ne secilin prej instalimeve ku punon.
 2. Pajisjet dhe makinerite qe perdoren ne objekt per aktivitetin e prodhimit te betonit.
 3. Shkaqet e aksidenteve dhe masat dhe per menjanimin e tyre.
 4. Rregulloret e sigurimit teknik dhe te mbrojtjes ne pune ne Republiken e Shqiperise, aktet ligjore dhe udhezimet ne zbatim te tyre, te leshuara nga dikasteret qe lidhen me to.
 5. Rregullat e sigurimit teknik qe lidhen me frontin e punes, makinerite dhe profesionin qe kryen sipermarresi si individ per mbrojtjen e vetes dhe punonjesve te tjere.
 6. Rregullat e pergjithshme te sigurimit teknik ne impiante dhe sheshin e punes, per t'u mbrojtur nga makinerite, rrymes elektrike, shkarkesat atmosferike, etj.
 7. Ndhimen e pare shendetesore.
 8. Instruktimi paraprak dhe periodik i punonjesve, dokumentohet sipas formalitetit te percaktuar ne rregulloren e sigurimit teknik.
 9. Ndalohet riparimi i avarive dhe punime te tjera kur makinerite jane ne levizje/procese pune.
 10. Para se te fillohet nga puna behet kontrolli i frontit te punes, gjendja teknike e makinerive/pajisjeve etj.

Detyrimet e punemarresit: Detyrimet kryesore jane:

1. Te njoh rregulloren e sigurimit teknik dhe te mbrojtjes ne pune te leshuar nga Inspektorati i Sigurimit Teknik dhe Inspektorati i Punes dhe t'i zbatoje ato ne pune.
2. Te dije mire shkaqet e mundshme te aksidenteve per çdo proces pune.
3. Te siguroje veten dhe punonjesit e tjere gjate procesit te punes ne zbatim.
4. Kur konstaton shenja te nje avarie te mundshme qe eshte burim aksidenti, ne radhe te pare te marre masa per eliminimin e saj, nderkohe lajmeron gjithë punonjesit per rrezikun dhe ve ne dijeni drejtuesin teknik/perfaqesuesin ligjor te shoqerise.
5. Te perdoren mjetet e mbrojtjes individuale ne pune si: kapele, doreza, maskat e mbrojtjes nga pluhuri, gazrat dhe tapa veshi per zhurmat, uniforme te vecanta etj.
6. Te kete njohuri te mjaftueshme per ndihmen e shpejte.

- **MONITORIMI I PLANIFIKUAR I SHKARKIMEVE NGA INSTALIMI.**

Qëllimet e monitorimit mjedisor

Monitorimi për parametrin që na intereson bëhet nëpërmjet matjeve të përsëritura, që merren me një frekuencë të mjaftueshme, për të bërë të mundur vlerësimin e gjendjes së mjedisit dhe ndryshimeve të tij në kohë.

Qëllimi i monitorimit mjedisor pastrim, larje te konteniereve është që të sigurojë të dhëna, nëpërmjet të cilave të vlerësohet nëse zhvillimi i veprimtarisë është në përputhje me ligjet dhe standardet mjedisore që lidhen me të, për të vlerësuar shkallën e ndikimit (nëse ka), si dhe për të vlerësuar performancën mjedisore të menaxhimit të saj në kuadër të përmirësimit të vazhdueshëm.

Objektivat e Monitorimit:

- Të krahasojë cilësinë dhe gjendjen e mjedisit para fillimit të aktivitetit me atë gjatë funksionimit të instalimeve.
- Të monitorojë emetimet (nëse ka) në të gjitha fazat e zhvillimeve të projektit në përputhje me normat dhe standardet ligjore të Shqipërisë dhe BE.
- Të përcaktojë nëse ndryshimet e mundshme mjedisore janë si rezultat i zhvillimeve të aktiviteteve që kryhen në rajonin ku ndodhet objekti ku jane instaluar impianti per pastrim, larje te konteniereve dhe nëse ka lidhje dhe impakte kumulative me aktivitetin e propozuar.
- Për të përcaktuar efektivitetin e masave përmirësuese të zbatuara nga aktorët zhvillues të aktivitetit në rajon.
- Për të përcaktuar impaktet afatgjatë (nëse ka).
- Për të përcaktuar zgjatjen e kthimit në normalitet të cilësisë së mjedisit në rajon, në rastet kur vlerësohet se ka ndikime dhe impakte në të.
- Të krijojë një arkivë (regjistër) të cilësisë së mjedisit, një bazë të dhënash që do të mund të përdoret në të ardhmen.
- Për të garantuar përshtatshmërinë e një objekti mjedisor për tu përdorur për qëllim të caktuar.

Plani i Monitorimeve Mjedisore

Monitorimi i burimeve natyrore, ajrit, ujit, tokës, shkarkimeve urbane, menaxhimit te mbetjeve, zhurmave etj, kryhet sipas disa kriterëve shkencore përta i përket vrojttimeve, mbledhjes dhe analizave të mostrave. Ai synon në mbledhjen e të dhënave për të vrojtuar dhe parashikuar rolin e faktorit njeri dhe natyror në ndryshimet e mjedisit, ku ai është aktiv.

Objektivat kryesore të monitorimit janë:

- Për të zbuluar ndryshimet dhe për të karakterizuar saktësisht nga ana sasiore tendencat (prirjet) e zhvillimit të burimeve.
- Për të siguruar informacione mbi lidhjen midis kushteve (gjendjeve) të burimeve dhe shkaqeve të tyre.
- Për të evidentuar cilësinë e mjediseve ku njeriu ushtron aktivitetin e tij jetësor, me synim për të marrë masat e nevojshme për përmirësimin e tyre.
- Për të vlerësuar efektivitetin e politikave dhe veprimeve për menaxhimin e burimeve natyrore.

Monitorimi është detyrë e investitorit për pikat Ç1, Ç2, Ç5, Ç6, Ç7, Ç8 të ligjit "Për monitorimit e mjedisit në Republikën e Shqipërisë", kreu III, pika 10.

Plani i monitorimit mjedisor është i inkorporuar në projekt dhe përfshin inspektime dhe raportime rutinë. Më poshtë do të paraqesim disa monitorime që do të realizohen për treguesit e trysnisë në mjedis që janë detyrë e investitorit ku ai do të bashkëpunoj me instancat përkatëse.

Monitorimi i cilësisë së ujit:

Monitorimi gjatë operimit të aktivitetit, duhet bërë në zonat që ka vendosur supervizori. Monitorimi fillestar i cilësisë së ujit rekomandohet në zonat me burimet më të mëdha të ndotjes potenciale të ujit. Rekomandohet matja e grimcave në suspencë (MES), kërkesa biologjike për oksigjen NBO5, konduktiviteti dhe coliformet fekale. Frekuenca e monitorimeve do të përcaktohet nga specialistët e lejeve të mjedisit dhe do të kontrollohen inspektorët e mjedisit (supervizori) gjatë operimit të punës.

Monitorimi i cilësisë së ajrit:

Monitorimi i cilësisë së ajrit duhet bërë në zonat që ka vendosur supervizori, brenda zonës që do të ushtrohet ndikimi.

Monitorimi me aparate për ndotësit e ajrit, përveç grimcave totale në suspencë nuk konsiderohet e justifikueshme në kushtet ekzistuese të ambientit, sepse nuk ka impakte të rëndësishme në këtë projekt.

Masat e sigurisë për monitorim shtesë me kërkesë të supervizorit do të specifikohen nëse hasen rrethane të paparashikuara.

Monitorimi i zhurmave:

Operimi i pajisjeve dhe i makinerive gjatë gjithë procesit, kërkon të monitorohet niveli i zhurmave, i cili nuk duhet të kalojë nivelet e caktuara. Ndotja akustike në mjediset e punës është parësore për shoqërinë, sepse sjell uljen e produktivitet të punonjësve dhe rritje të stresit.

Investitori do të realizoj monitorim me aparatura, një herë përpara fillimit të punimeve, për të vendosur drejtimit kryesore të impakteve që do të maten. Monitorimi fillestar i zhurmave do të kërkohet vetëm aty ku kohëzgjatja e potencialeve të ndikimeve dhe receptorëve e ndjeshëm të justifikoj këtë monitorim.

Programi i monitorimit do të përdoret për të verifikuar që të gjitha ndotjet e mundshme që do t'i shkaktohen mjedisit nga funksionimi në këtë aktivitet. Investitori do të monitorojë vetëm pikat, për të cilat ai ndikon mbi to (pikat do të përcaktohen nga organet kompetente), si dhe i dërgojnë këto të dhëna në Agjencinë Kombëtare të Mjedisit të paktën dy herë në vite, sipas legjislacionit perkates. Këto të dhëna do të vihen në dispozicion të inspektorëve të mjedisit gjatë inspektimit të tyre.

Realizimi i objektivave dhe treguesve të pritshëm të parashikuar në projekt do të varet nga respektimi i të gjithë treguesve të përcaktuar. Kontrolli, monitorimi dhe përmirësimi i vazhdueshëm, sipas kushteve të shfrytëzimit të krijuar gjatë aktivitetit, do të çojë përfundimisht në përfitimin e pamjeve të parashikuar në projekt me sipërfaqe të sistemuar dhe të gjelbëruar, si dhe me një ambient shërbimi të mire menaxhuar duke menduar për brezat pasardhës.

f. KONSULTIMET NDERKUFITARE

Zona ku zhvillohet do të zhvillohet aktiviteti nuk ka nevojë t'i nënshtrohet procesit të konsultimit nderkufitar.

g. AUTORITETI VENDIMARRËS PËR DHENIEN E AKTIT TË MIRATIMIT TË LEJES SE MJEDISIT, PROCEDURAT DHE AFATET QË NDIQEN.

Autoriteti miratues është Ministria e Turizmit dhe Mjedisit, Ministri i Turizmit dhe Mjedisit firmos për miratimin apo refuzimin e aplikimit për t'u pajisur me leje mjedisit të tipi B, me propozim nga Agjencia Kombetare e Mjedisit, e cila shqyrton dokumentacionin e paraqitur nepermjet Qendres Kombetare të Biznesit.

Afati për marrjen në shqyrtim të aplikimit për pajisjen me leje mjedisit të tipit B është 40 ditë pune.

h. ADRESA E AKM-SE, KU PUBLIKU MUND TË DERGOJE KOMENTET DHE SUGJERIMET E TIJ, ME SHKRIM APO NË FORME ELEKTRONIKE, BRENDË 20 DITË NGA DATA E NJOFTIMIT.

Faqja zyrtare e Agjencisë Kombetare të Mjedisit: akm.gov.al