

**KËRKESË**

për:

**ORGANIZIMIN E KONSULTIMIT  
ME PUBLIKUN DHE PALËT E  
INTERESUARA  
PËR APLIKIM PËR LEJE MJEDISI  
TIPI B**

**Drejtuar:** Agjensisë Kombëtare të  
Mjedisit

**Për Dijeni:** Drejtorisë Rajonale të  
Mjedisit Fier; Bashkisë Lushnje

**Kërkues:**

**“BIOCOSM LABORATORY” Sh.p.k**

**Hartoi:**

Ing. Klarida TAFILAJ

**Gusht, 2021**

---

ADRESA: LAGJJA “18 TETORI”, RRUGA “NAIM KUCI”, PRANË TREGUT FRUTA  
PERIME, LUSHNJE

TEL: 0697670043

## PËRMBAJTJA

PARATHËNIE.....	3
1. TË DHËNA TË PËRGJITHSHME.....	4
2. PËRSHKRIMI I AKTIVITETIT.....	7
2.1 Lëndët e para dhe magazinimi i tyrre.....	7
2.2 Procesi teknologjik.....	8
2.3 Makineritë dhe pajisjet.....	11
2.4 Proçese të tjera.....	12
3. IDENTIFIKIMI I NDIKIMEVE TË MUNDSHME NË MJEDS.....	13
3.1 Ndikimet në Biodiversitet.....	13
3.2 Ndikimet në Ujë.....	13
3.3 Ndikimet në Tokë.....	14
3.4 Ndikimet në Ajër.....	14
4. SHKARKIMET E MUNDSHME.....	14
4.1 Shkarkime në Ajër.....	14
4.2 Shkarkime në Ujë.....	14
4.3 Shkarkime në Tokë.....	15
4.4 Gjenerimi i Zhurmave.....	15
5. KUSHTET E VENDNDODHJES SË INSTALIMIT DHE RASTET E NJOHURA HISOTRIKE TË NDOTJES.....	15
6. ALTERNATIVA NË LIDHJE ME ZGJEDHJEN E VENDIT TË INSTALIMIT DHE TEKNOLOGJINE E PËRDORUR.....	15
7. MASAT PËR PARANDALIMIN DHE RIKUPERIMIN E MBETJEVE.....	16
8. MASAT E MUNDSHME PËR SHMANGIEN DHE ZBUTJEN E NDIKIMEVE NEGATIVE NË MJEDIS.....	16
8.1 Qëllimi dhe bjektivat e Planit të Menaxhimit mjedisor.....	16
8.2 Plani i Masave për parandalimin dhe zbutjen e Ndikimeve.....	17
9. NDIKIMET E MUNDSHME NË MJEDISIN NDËRKUFITAR.....	19

## PARATHËNIE

Shoqëria "BIOCOSM LABORATORY" Sh.p.k njofton Agjencinë Kombëtare të Mjedisit për zhvillimin e procedurës së informimit të publikut për aplikimin për leje mjedisi të tipit B për instalimin:

“Prodhimi dhe përpunimi/përzierja e produkteve kozmetike; Prodhimi dhe përpunimi/përzierja e produkteve të pastrimit/ detergjenteve” në objektin me vendndodhje në Rrugën “Naim Kuçi”, Lushnje, Fier.

Referuar Ligjit Nr.10 440, datë 7.7. 2011 për Vlerësimin e Ndikimit në Mjedis, shoqëria “BIOCOSM LABORATORY” nuk duhet t’i nënshtrohet procedurës së Vlerësimit të Ndikimit në Mjedis. Veprimtaria e kryer nuk parashikon prodhimin e produkteve kimike ose trajtimin e produkteve ndërmjetës. Gjatë veprimtarisë përdoren substanca të para me prejardhje tërësisht bimore dhe gjithashtu, produktet finale për konsum në treg janë bimore dhe nuk sjellin efekte në mjedis gjatë prodhimit të tyre.


Objekti ku ushtrohet veprimtaria është një ndërtesë ekzistuese, ku më parë ka ushtruar veprimtari tregtare një subjekt i ndryshëm i pajsur me leje mjedisi të tipit B. Shoqëria ka marrë me qera ndërtesën dhe për ushtrimin e veprimtarisë së sajë nuk do të ndërtojë instalime të reja reja teknologjike, pasi përdoren pajisje të veçanta që kryejne funksione të caktuara. Këto pajisje nuk janë të montuara së bashku dhe prandaj nuk përbejnë bashkësi pajisjesh në kuptim të instalimeve të reja.

Ky njoftim hartohet Referuar VKM 419, date 25.06.2014 "Për miratimin e kërkesave të posacme për shqyrtimin e kërkesave për leje mjedisi të tipave A, B, për transferimin e lejeve nga një subjekt te tjetri, të kushteve për lejet respektive të mjedisit, si dhe rregullave të hollësishme për shqyrtimin e tyre nga autoritetet kompetente deri në leshimin e këtvre lejeve nga QKB-ja" të ndryshuar, kreu VI "Informimi dhe pjesëmarrja e publikut për aplikimin për leje mjedisi të tipit A dhe B". Bashkangjitur dokumentacioni i kërkuar, sipas pikes 2 të këtij kreu.

**KONSULTIM ME PUBLIKUN**  
**SHOQËRIA “BIOCOSM LABORATORY” SH.P.K**

**1. Të dhëna të përgjithshme**

Subjekti “BIOCOSM LABORATORY” Sh.p.k i regjistruar pranë QKR, me NIPT: M03820405A, me seli në Fier Lushnje LUSHNJE ZK 8672,Nr.Pasurie 510/20,Vol 14,Fq 193,Lagjja 18 Tetori, Rruga Naim Kuci, pranë Tregut Fruta Perime do të vendosë në funksion aktivitetin “Prodhimi dhe përpunimi/përzierja e produkteve kozmetike & e produkteve të pastrimit/ detergjentwve” me vendodhje në Bashkinë Lushnje, Qarku Fier. Subjekti, për realizimin e projektit të tij do të paiset me të gjitha miratimet përkatëse të lejeve të nevojshme për funksionimin e tij.

Emri i Instalimit/Impiantit	Prodhimi dhe përpunimi/përzierja e produkteve kozmetike, Prodhimi dhe përpunimi/përzierja e produkteve të pastrimit/ detergjentwve.																		
Adresa ku ndodhet Impianti	Lagjja “18 Tetori”, Rruga “Naim Kuci”, pranë Tregut Fruta Perime, Lushnje																		
<p>Koordinatat e vendndodhjes sipas sistemit Koordinativ Gaus-Kruge:1942_GK_ZONE_4</p> 	<table border="1" style="width: 100%; text-align: center;"> <thead> <tr> <th colspan="3">Koordinatat e pronws ku zhvillohet aktiviteti</th> </tr> <tr> <th>Nr</th> <th>X</th> <th>Y</th> </tr> </thead> <tbody> <tr> <td>1</td> <td>4389296.384</td> <td>4535847.818</td> </tr> <tr> <td>2</td> <td>4389303.392</td> <td>4535838.115</td> </tr> <tr> <td>3</td> <td>4389285.253</td> <td>4535823.510</td> </tr> <tr> <td>4</td> <td>4389277.409</td> <td>4535835.502</td> </tr> </tbody> </table>	Koordinatat e pronws ku zhvillohet aktiviteti			Nr	X	Y	1	4389296.384	4535847.818	2	4389303.392	4535838.115	3	4389285.253	4535823.510	4	4389277.409	4535835.502
Koordinatat e pronws ku zhvillohet aktiviteti																			
Nr	X	Y																	
1	4389296.384	4535847.818																	
2	4389303.392	4535838.115																	
3	4389285.253	4535823.510																	
4	4389277.409	4535835.502																	
Kategoritw e aktiviteteteve/veprimtarive industrial tw cilat duhet tw kwrkojnw leje mjedisi	<p><b>Industria Kimike</b> <b>ID 4.8</b> Prodhimi dhe përpunimi/përzierja e produkteve kozmetike; <b>ID. 4.9</b> Prodhimi dhe përpunimi/përzierja e produkteve të pastrimit/ detergjenteve.</p>																		
Kapaciteti i projektuar	Të gjitha Instalimet 1000 Njësi në muaj, 30 njësi në ditë																		

**ADRESA: LAGJJA “18 TETORI”, RRUGA “NAIM KUCI”, PRANË TREGUT FRUTA PERIME, LUSHNJE**

**TEL: 0697670043**



PLANVENDOSJE E VEPRIMTARISW

<https://geoportal.asig.gov.al>  
Data e Printimit: 04.08.2021.

473020.026  
4535061.226



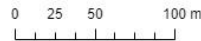
473714.699  
4535061.226

**Legjenda**

- Përdorimi i Tokës (Zona e mbulimit)
- Sistemi Urban
- Sistemi Natyror
- Infrastruktura e Energjisë
- Zonat Urbane
- Gjurma e Trans Adriatik Pipeline
- Çertifikata përdorimi të miratuara KKT,kufiri i pronës

473020.026  
4534619.337

<https://geoportal.asig.gov.al> ofron të dhëna gjeohapësinore të ofruara nga autoritetet publike përgjegjëse. Përgjegjësia për saktësinë e të dhënave është e



Sistemi koordinativ: KRGJSH  
Projektimi: KRGJSH



printo\_20210804\_0048

<https://geoportal.asig.gov.al>  
Data e Printimit: 04.08.2021.

473095.919  
4535092.308



473612.766  
4535092.308

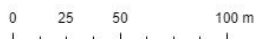
NDËRTESA AKTUALE NUK SHFAQET NË GJEOPORTALIN ASIG 2015, PASI ËSHTË NJË OBJEKT I NDËRTUAR RISHTAZI

**Legjenda**

- Shtresë Bazë

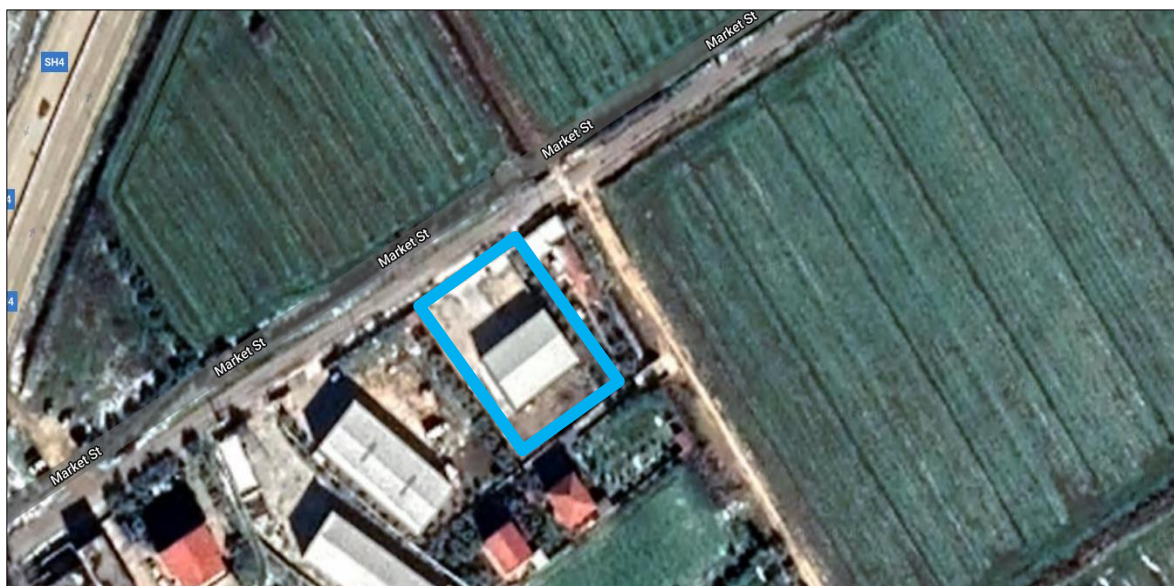
473095.919  
4534763.535

<https://geoportal.asig.gov.al> ofron të dhëna gjeohapësinore të ofruara nga autoritetet publike përgjegjëse. Përgjegjësia për saktësinë e të dhënave është e autoritetit publik që i ka krijuar ato.



Sistemi koordinativ: KRGJSH  
Projektimi: KRGJSH

PAMJE AKTUALE E VEPRIMTARISW



## 2. PËRSHKRIMI I AKTIVITETIT

Shoqëria “BIOCOSM LABORATORY” aktualisht ushtron veprimtarinë “Prodhim i produkteve kozmetike bimore të destinuara për tu vendosur në kontakt me pjesët e jashtme të trupit të njeriut me qëllim të vetëm ose kryesisht pastrimin e tyre, parfumosjen, ndryshimin e pamjes, mbrojtjen dhe mbajtjen e tyre në kushte të mira ose korrigjimin e erës së trupit.” dhe prodhon produkte kozmetike tërësisht bimore”

Nëpërmjet këtij konsultimi me publikun shoqëria kërkon të bëjë present kërkesën për ushtrimin e aktivitetit të saj duke marrë në konsideratë gamën dhe kapacitetin e prodhimeve që bëjnë pjesë në produkte kozmetike bimore si: locione, shampo, kremëra, vajra dhe jo vetëm me veprim të jashtëm. Çdo produkt kozmetik, i bërë i disponueshëm në treg, duhet të jetë i sigurt për shëndetin e njerëzve.

Për pajisje me leje të mjedisit tipi B shoqëria “BIOCOSM LABORATORY” nuk duhet t’i nënshtrohet Vlerësimit të Ndikimit në Mjedis, pasi konstatojmë së veprimtaria e kryer nuk parashikon prodhimin e produkteve kimike ose trajtimin e produkteve ndërmjetës. Gjatë veprimtarisë përdoren substanca të para me prejardhje plotësisht bimore dhe gjithashtu produktet finale për konsum në treg janë plotësisht bimore dhe nuk sjellin efekte në mjedis gjatë prodhimit të tyre. Edhe ndërtesa ku ushtrohet veprimtaria, është një ndërtesë ekzistuese, ku më parë ka ushtruar veprimtari tregtare një subjekt i ndryshëm i pajsur me leje mjedisore të tipit B. Shoqëria ka marrë me qera ndërtesën dhe për ushtrimin e veprimtarisë së saj. Nuk do të ndërtohen instalime të reja reja teknologjike, pasi përdoren pajisje të veçanta që kryejnë funksione të caktuara. Këto pajisje nuk janë të montuara sëbashku dhe prandaj nuk përbejnë bashkësi pajisjesh në kuptim të instalimeve të reja.

### 2.1 Lëndët e para dhe magazinimi i tyre

**Lendet e para janë:** Uji Cucumis sativus(cucumber), Ujë, Glycerin, Vaj Kokosi Phytocream 2000, Gjalp kakao Theobroma, Optiphen (Phenoxyethanol, Caprylyl Glycol), Tocopherol(vitamin E), Matrixyl, Kolagjen natyral, Collagen marine i bardhë, Prunus amygdalus dulcis(vaj bajame), Prebuiline (Celluloz), Salisol (Avobenzone - Butyl methoxydibenzoyl (methane), Eusolex ( ethylhexyl methoxycinnamate), Acid Hyaluronic 1%, Panthenol D(vitamin B5), Q10 Koenzima, Qumwsht Gomarice, Dermol F(vitamin F), Baltw e Kuqe, Qershi pluhur, Kaviar, Vitamin A, Seadermium (Bacillus Ferment), Soluvit(vitamin A, E, F, H, B), Helichrysum italicum (Helichrysum) Vaj, CALENDULA OFFICINALIST Ekstrakt Lulesh, Vaj Cocos Nucifera(kokosi), Rosa Moschata (Vaji farës së Trëndafilin), BEESËAX (Stearyl Stearate, Rhus Verniciflua Peel Cera dhe Copernicia Cenifera Cera), Fragranca Organike, Bioscontrole (Aqua, Sodium Benzoate, Potassium Sorbate), Chamomila(chamomile) Vaj Matricaria, Chamomilla recutita (matricaria) flower

---

extract, Oksid Zinku, Ujw ALOE BARBADENSIS, Olivem 300( Olive Oil PEG-7 Esters), OLIVEM 400(Olivem 400(Sodium PEG-7 Olive Oil Carboxylate (35% solids), PHYTOCARE (Shea butter polyglyceryl-6 ester), Ricinus Communis (vaj kastori), Plantsil ( Hydrogenated Ethylhexyl Oliviate (and) Hydrogenated Olive Oil Unsaponifiables), Qumësht Avena sativa, Bazë për Shampoo, Ujë Lavandula, Ujë Jasmine, Vaj Carthamus tinctorius, Vaj balsami, Vaj MACAMIA, Vaj Persea Gratissima (Avocado), Polyglyceryl-10 Oleate & Polyglyceryl-10 Dioleate & Cetearyl Alcohol & Sodium Stearoyl Lactylate & Glycerin, Flocare (Polyquaternium-7), Btms 225 Conditioner, si dhe ekstrakte të tjera bimore.

Lëndët e para ruhen këtu pa u përzierë me njëra-tjetrën. Lenda e parë që do të përdoret në prodhim, përpara blerjes, analizohet duke përdorur mostrat e ofruara nga furnizuesi dhe, nëse rezulton i përshtatshëm për prodhim, realizohet blerja e të gjithë materialeve. Mostrat vendosen në qese speciale në përputhje me Udhëzimet e Kampionimit dhe informacioni për të përcaktuar materialet është shkruar në të. Arsyeja për ruajtjen e lëndëve të para të ndara nga njëra-tjetra është fakti se vlerat e tyre të papastërtisë së materialeve janë të ndryshme nga njëra-tjetra.

Magazina e ruajtjes të lëndës së parë ka ajrim natyral dhe artificial, është e mbrojtur nga rrufetë, ka kanalizime të ujërave dhe ujë të rrjedhshëm për larjen e duarve. Magazinimi i lëndëve të para bëhet sipas llojit dhe sasisë së lëndës dhe mënyrës së konfeksionimit të saj. Kështu lëndët e para të ambalazuara në thasë plastikë apo letre, në bidona plastikë/kuti kartoni magazinohen brënda në magazinën e lëndëve të para ku kushtet e ruajtjes janë optimale për sa i përket ruajtjes në errësirë, në vënde të freskëta, pa lagështirë. Bëhet një vendosje e tyre në mënyrë të rregullt që të mos dëmtohen këto ambalazhe dhe lënda brënda tyre. Magazinimi bëhet në përputhje me rregullat e ruajtjes së lëndëve dhe të mjedisit.

## 2.2 Proçesi Teknologjik

Aktualisht procesi teknologjik i veprimtarisë ekzistuese është proces i secilit produkt që zhvillohet, prodhohet sipas procedurave ditore, planeve ku janë të përcaktuara përgjegjësitë, principet etj. Çdo proces ka dokumentacionin përkatës.

Procesi teknologjik është bashkësia e proceseve të veçanta të prodhimeve të mëposhtëme:

- Prodhimi i kremërave
- Prodhimi i locioneve
- Prodhime të trajtimit të flokëve
- Prodhimi shamos
- Prodhimi i pudrave



**Prodhimi i cdo produkti konsiston në:**

1. Pranimin dhe magazinim e lëndëve të para dhe ambalazhimit që sillet në fabrikë:
  - Pranimi i lëndëve të para dhe të ambalazhit
  - Evidencimi i kohës së pranimit të lëndëve të para
  - Kontrollimi i lëndëve në mënyrë specifike para se të përcillet për në depo dhe raportimi në kohë;
  
2. Kontrollin e makinerive të prodhimit para fillimit të prodhimit:
  - Verifikimi i makinave prodhuese nën monitorimin e inxhinierit kimist
  - Plotësimi i formularëve përkatës
  - Verifikimi i makinës prodhuese pas montimit
  - Montimi dhe demontimi i pjesëve të makinave të prodhimit
  - Ruajtja e cilësisë së lëndës së parë në vendin e prodhimit
  - Kontrollimi i parametrave kritikë të ajrit
  
3. Asistimi në procesin e prodhimit:
  - Përcjellja e një linje të caktuar të prodhimit nën monitorimin e inxhinierit kimist nëse ka nevojë
  - Plotësimi i formularëve të prodhimit sipas orarit përkatës
  - Paketimi sipas nevojës në blistera me fletëpërshkrime nëpër kuti
  - Asistimi në marrjen e mostrave sipas kohës së paraparë, përcjellja e tyre në laborator/prodhim

**Pjesë përbërëse e këtij procesi janë edhe:**

- Magazinimi i lëndës së parë
- Pastrimi i lëndëve të para
- Kontrolli vizual
- Etiketimi
- Magazinimi i produktit të gatshëm
- Pastrimi (shplarja e linjës), pastrimi i makinerive dhe shesheve të reparteve

**Proçesi i prodhimit të shampove.** Hapi i parë I prodhimit të shampove është peshimi i përbërësve. Peshohet baza e shampoos e cila merret e gatshme. Si fillim perziehet baza e shampoos me ujin me pas shtohen vitaminat ndërkohë përzierja vazhdon. Pas vitaminave shtohen përbërësit e tjerë dhe si përfundim shtohet fragrance organike. Pas përgatitjes së përzierjes behet kontrolli i përzierjes së shamos ku matet pH dhe viskoziteti. Produkti final paketohet dhe magazinohet. Me pas një mostër e produktit cohet në laborator të certifikuar.

**Proçesi i prodhimit të kremi të trupit/fytyrës.** Fillimisht kryhet peshimi i përbërësve. Më pas përziejme ujin me glicerinën në një enë dhe i ngrohim në 75 o C. Në një enë tjetër hedhim vajrat dhe emulselferin të cilat I ngrohim deri në temperaturën 70-75 o C. Në momentin që temperature është e njëjtë në të dyja enët përziejme përzierjen e ujit me glicerinën me përzierjen vajore dhe i vendosim në mukser për disa minuta. E ftohim duke e vendosur enën ku kemi përzierjen në një banjo Mari me ujë të ftohtë të rrjedhshëm deri në 35o C. Si përfundim në 35o C shtojme vitaminat dhe fragrancën. Bëhet vetkontrolli ku matet pH dhe viskoziteti dhe me pas bëhet mbushja dhe magazinimi i produktit. Me pas një mostër e produktit cohet në laborator të certifikuar.

**Proçesi i prodhimit të qumështit të flokëve.** Hapi i parë I prodhimit të qumështit është peshimi i përbërësve. Pas peshimit bëhet përzierja e përbërësve ujqorë me përbërësit vajorë ndërkohë që i dhe I vendosim të ngrohen deri në 75 o C. Në momentin që përzierja arrin në temperaturën 75 o C e heqim nga zjarri dhe e vendosim në mikser dhe njëkohësisht në banjo Mari. Në momentin që përzierja arrin në temperaturën 30 o C shtojme konservantin vitaminat dhe si përfundim fragrancën. Bëhet vetkontrolli ku matet pH dhe viskoziteti dhe me pas bëhet mbushja dhe magazinimi i produktit. Me pas një mostër e produktit cohet në laborator të certifikuar.

**Proçesi i prodhimit të gjalpeve.** Hapi i parë është peshimi i përbërësve të nevojshëm për prodhimin e gjalpit. Më pas në një enë hedhim gjalpet, dyllin e bletës dhe vajrat dhe i vendosim në banjo Mari derisa të shkojnë në temperaturën 40 o C. Më pas I shtojme vitaminën dhe konservantin. Bëhet vetkontrolli ku matet pH dhe viskoziteti. Më pas përzierjen e hedhim në enët përfundimtare, e lejmë të ftohet dhe pasi janë ftohur mbyllem enët. Me pas një mostër e produktit cohet në laborator të certifikuar.

**Proçesi i prodhimit të vajit hidratues.** Hapi i parë është peshimi i përbërësve të nevojshëm për prodhimin e vajit. Në një enë përziejme vajrat dhe gjalpin dhe I vendosim të ngrohen në banjo Mari deri në 50 o C. E heqim përzierjen nga zjarri dhe e lejmë të ftohet pak. Më pas shtojme konservantin, vitaminat dhe si përfundim fragrancën. Bëhet vetkontrolli ku matet pH dhe viskoziteti. Bëhet mbushja dhe më pas magazinimin. Me pas një mostër e produktit cohet në laborator të certifikuar.

**Proçesi i prodhimit të larësit.** Hapi i parë është peshimi i përbërësve të nevojshëm për prodhimin larësit. Më pas në një enë shtojmë të gjithë përbërësit dhe i përziejmë. Bëhet vetkontrolli ku matet pH dhe viskoziteti. Bëhet mbushja dhe më pas magazinimin. Me pas një mostër e produktit cohet në laborator të certifikuar.

Markat e produktit të kësaj shoqërie "BIOCOSM LABORATORY" Sh.p.k janë të regjistruara pranë Drejtorisë së Patentave dhe Markave.

### 2.3 Makineritë dhe pajisjet

Makineritë dhe pajisjet që përdor kjo shoqëri janë të siguruara nga importi me një teknologji bashkëkohore konform standarteve dhe normave europiane dhe janë të grupuar në:

- Miksera turbo të këmishuar
- Miksera pa vakum
- Dozator pneumatik
- Makineri ambalazhimi
- Impiant për trajtimin e ujit

Makineritë dhe pajisjet që përdoren në këtë veprimtari janë:

- Makinë mbushjeje
- Makinë automatike dhe elektrike për mbushje/mbyllje në shishe qelqi dhe plastike
- Mikser inoks Lab Companion, msds-0420
- Katër tavolina inoksi për mbajtjen e pajisjeve

Makineritë mirëmbahen dhe verifikohet funksionimi i tyre në mënyrë periodike që procesi teknologjik të funksionojë normalisht.

**Gjithashtu pjesë e pajisjeve janë edhe mjetet matëse:**

- peshore Ohuaz-2g me saktësi 1g
- peshore Kern-12kg me saktësi 5g

- Mikroskop 30,5mm/mount
- PH-Metër Hanna Age
- Viskozmeter NDJ-85 Patjona
- Termometer Infrared që mat temperatura -50-330C
- Termometet manual primo lab mat deri në- 110C

## 2.4 Proçese të tjera

**Pastrimi i lëndëve të para:** sipas radhës kronologjike të stokazhit lëndët e para dërgohen në dhomën e peshimit. Pastrohen thasët e letrës me aspirator dhe kutitë e kartonit, ndërsa ambalazhet plastike pastrohen me picetë letre një përdorimshe. Dërgohen përsëri në dhomën e peshimit, peshohen mbyllen dhe magazinohen.

**Magazinimi i produktit të gatshëm** bëhet në ambiente të ndara kur ka përfunduar plotësisht procesi teknologjik. Produktet janë të ambalazuara, etiketuara, të paketuara në kuti.

**Pastrimi (shplarja e linjës), pastrimi i makinerive dhe shesheve të reparteve** është operacioni i fundit i ditës që përfaqëson:

- Shplarjen e linjës - kazanin e përgatitjes, makinat e mbushjes.
- Pastrimi i makinave të mbushjes - hiqen vazot, shishet apo tubat e mbetur. Pastrohen me detergjent dhe shplahen në moment të gjitha pjesët e mundëshme të makinave të mbushjes.
- Pastrimi i shesheve bëhet me detergjent duke filluar nga salla e përgatitjes, salla e ambalazhit e deri tek koridoret. Këto operacione bëhen edhe në fund të javës duke bërë përvec pastrimeve të mësipërme edhe pastrim me ujë të distiluar dhe dezinfektohen me alkol, cmontohen pjesët e aparaturave dhe pastrohen me detergjent dhe ujë të rrjedhshëm dhe pastaj me ujë të distiluar.
- Prodhimi i nxehtësisë së nevojëshme në procesin teknologjik realizohet nga rrjeti elektrik.

### 3. IDENTIFIKIMI I NDIKIMEVE TE MUNDSHME NEGATIVE NE MJEDIS

Analiza e ndikimeve shërben për të parashikuar ndikimet e mundshme të projektit në mjedis si dhe vlerësuar shkallën/rëndësinë apo madhësinë e tyre në raport me vlerat mjedisore që dëmtohen nga ndikimet. Rëndësia e çdo ndikimi apo pasoja e tij në receptorin apo zonën e ndikuar është vlerësuar dhe kategorizuar bazuar në probabilitetin që ndikimi të ndodhë, lloji ndikimit, kohëzgjatjen e ndikimit, shkallën e ndikimit dhe mundësinë për të zbutur pasojat e ndikimit.

#### 3.1 Ndikimet në Biodiversitet

Nga zhvillimi i aktivitetit “Prodhimi dhe përpunimi/përzierja e produkteve kozmetike dhe e produkteve të pastrimit/ detergjenteve bimore nuk do të gjenerohet mbetje brenda dhe jashtë tij. Ndikimi ne biodiversitet nga zhvillimi i këtij aktiviteti eshte i paperfilllshem duke qene se aktiviteti ushtrohet në një ndërtesë ekzistuese në afërsi së të cilës ushtrohen veprimtari të tjera bujqësore dhe industriale, në RrugËN “Naim Kuci”, pranë Tregut Fruta Perime, Bashkia Lushnje.

Gjatë vrojtimit të kryer në terren, nuk u identifikua mbulesë bimore në sipërfaqen ku zhvillohet aktiviteti. Zona jashtë ndërtesës ku kyhet aktiviteti karakterizohet nga një bimësi e kultivuar bujqësore dhe bimësi e mbirë aty spontanisht.

#### 3.2 Ndikimet në Ujë

Materiali i mbetjeve i përdorur për riciklimin brenda ne objekt do të shfrytëzohet në një normë prej 100% dhe produkti përfundimtar i prodhuar është në formë të lëgët të kremëravë ose vajrave bimore, si dhe në formë të ngurtë për matërialet kozmetike. Produktet që do të prodhohen brenda objektit, ruhen në zonën e stokut dhe dërgohet në treg sipas kërkesave. Papërshkueshmëria e rezervave te depozituara brenda objektit do te zbatojne dispozitat e rregullores përkatëse per eliminimin e rrjedhjeve. Asnjë mbetje nuk do të gjenerohet nga procesi i prodhimit. veprimtaria te behet mbi bazen e nje projekti ku kullimi i ujrave siperfaqesore si dhe disiplinimin e tyre ne gjithe territorin e objektit. Duhet te theksojme se territori para implementimit te aktivitetit ka qene zone e banuar me rrjet te rregullt kanalizimesh dhe eshte funksional. Sistemimi dhe drenazhimi do te jete mjaft efikas mbasi rrjedhjet ujore drejtohen ne sistemin e kanalizimeve ekzistuese. Per sa me siper ky aktivitet nuk ndikon ne ujrat siperfaqesore dhe nentokesore te zones.

### **3.3 Ndikimet ne Tokë**

Instalimi do të vendoset në një objekt ekzistues në Rrugën "Naim Kuci", pranë Tregut Fruta Perime, Bashkia Lushnje. Do të shërbejë infrastruktura ekzistuese e zonës, sic është rruga e aksesit, shkarkimet dhe kanalizimet e ujrave të bardha dhe të zeza, lidhja me energji elektrike. Nga zhvillimi i aktivitetit Prodhimi dhe përpunimi/përzierja e produkteve kozmetike dhe e produkteve të pastrimit/ detergjenteve bimore nuk do të gjenerohen mbetje brenda ndëtesës së prodhimit. Nga sa me sipër ky aktivitet nuk ndikon në tokë.

### **3.4 Ndikimet në Ajër**

Nga zhvillimi i aktivitetit nuk do të kemi shkarkime të gazeve në ajër. Projektimi i impiantit respekton në mënyrë rigorozë të gjitha ligjet shqiptare dhe rregulloret lidhur me mbrojtjen e mjedisit dhe konkretisht lidhur me pasojat e mundshme të përmendura më sipër. Impianti do të jetë i pajisur me filtra për kapjen e grimcave të ngurta dhe absorbimin e ndotësve të ajrit përpara se të shkarkohen në atmosferë. Subjekti do të kryejë një monitorim të vazhdueshëm të shkarkimeve në ajër për të bërë një vlerësim dhe përmirësim të masave paraprake për minimizimin e ndikimit në ajër.

## **4. SHKARKIMET E MUNDSHME**

Shkarkimet që vijnë si pasoje e zhvillimit të aktivitetit nuk mund të konsiderohen ndotese. Këto shkarkime do të jenë normale, brenda legjislacionit aktual në fuqi. Operatori do të marrë masa të vazhdueshme për minimizimin sa më të madh të tyre, duke bërë edhe monitorimet përkatëse për komponentet e caktuara në Aneksin e mesipërme.

### **4.1 Shkarkime në ajër**

Projektimi i impiantit respekton në mënyrë rigorozë të gjitha ligjet shqiptare dhe rregulloret lidhur me mbrojtjen e mjedisit dhe konkretisht lidhur me pasojat e mundshme të përmendura më sipër.

### **4.2 Shkarkime në ujë**

Ujërat e nryjeve sanitare do të shkarkohen në sistemin e rrjetit të kanalizimeve të ujërave të zeza të qytetit. Uji teknologjik do të kalojë në një impiant trajtimi të ndotjeve biologjike BOD. Pas trajtimit biologjik ujërat teknologjike, tashmë plotësisht të filtruara, do të derdhen përsëri në sistemin e rrjetit të kanalizimeve të ujërave të zeza të qytetit, me të cilin është i lidhur edhe impianti i trajtimit BOD.

---

Subjekti BIOCOSM LABORATORY do të ndërmarrë të gjitha masat e nevojshme për mirëmbajtjen e impiantit, monitorimin e ujit të filtruar dhe kontrollin e shkakrimeve përmes analizave kimike pranë një laboratorit të licencuar.

#### **4.3 Shkarkime në tokë**

Nga zhvillimi i aktivitetit nuk do të ketë shkarkime në tokë, mbetjet organike të cilat do të gjenerohen nga procesi i prodhimit të produkteve kozmetike bimore do të riperdoren në fazat e tjera të prodhimit duke sjelle një riciklim të plotë të mbetjeve të ngurta që gjenerohen nga prodhimi. Kurse përsa i përket mbetjeve urbane që do të gjenerohen nga konsumi i zakonshëm, do të grumbullohen në kontener të mbyllur brenda aktivitetit dhe në fund të çdo dite pune do të largohen për në vendet e përbashkëta të administruara nga Pushteti Vendor.

#### **4.4 Gjenerimi i zhurmave**

Zhvillimi i aktivitetit mund të ndikojë në një rritje të shume të lehtë të zhurmës brenda ndërtesës ku zhvillohet procesi i prodhimit, kryesisht gjatë operimit të pajisjeve të veçanta si mikser, centrifugues, etj. Ndërsa zhurmat jashtë ndërtesës ku zhvillohet aktiviteti do të jenë të paperfillshme.

### **5. KUSHTET NË VENDNDODHJEN E INSTALIMIT DHE RASTET E NJOHURA HISTORIKE TË NDOTJES.**

Vendi i zhvillimit të aktivitetit disponon të gjithë kapacitetin dhe hapësirën për të operuar pa krijuar ndotje dhe shqetësime, gjithashtu theksojmë se në po të njëjtin vend dhe ndërtesë ka operuar më parë një subjekt tjetër i pajisur me Leje Mjedisit Tipi B sipas ligjit në fuqi. Ndërsa subjekti BIOCOSM LABORATORY po aplikon për ushtrimin e një aktiviteti të ndryshëm.

### **6. ALTERNATIVËN NË LIDHJE ME ZGJEDHJEN E VENDIT TË INSTALIMIT DHE TEKNOLOGJINË E PËRDORUR**

Aktiviteti është vendosur në vendndodhjen ku më parë ushtrohej një aktivitet nga subjekt tjetër i pajisur me leje mjedisit të tipit B. Kjo sepse vendi është i përshtatshëm për kryerjen e këtij aktiviteti. Për këto arsye edhe fitimet ekonomike arrijnë targetin që kompania i ka vendosur vetes. Teknologjia është bashkohore dhe procesi i punës është i tillë që mbron mjedisin si nga shkarkimet e lengeta ashtu edhe ato në ajër dhe zhurma.

## **7. MASAT PËR PARANDALIMIN DHE RIKUPERIMIN E MBETJEVE (NËSE ËSHTË E NEVOJSHME)**

- Grumbullimi i mbetjeve urbane ne konteniere te posacem dhe hermetik per te evituar aromat e pakendshme sidomos ne periudhe reshjesh dhe thatesire.
- Diferencimi i mbetjeve te ardhura nga aktiviteti i punonjesve qe ne burim ne kosha me ngjyra.
- Depozitimi periodik ne vendet e perbashketa qe administrohen dhe terhiqen nga Njesia e Qeverisjes Vendore si dhe nga një kompani private e kontraktuar nga kërkuesi.
- Mbajtja e regjistrave per sasine e mbetjeve te gjeneruara dhe depozitimi i tyre ne harqe kohore 6-mujore ne instancat shteterore perkatese mbetje nga procesi teknologjik nuk do te kete.

## **8. MASAT E MUNDSHME PER SHMANGIEN DHE ZBUTJEN E NDIKIMEVE NEGATIVE NE MJEDIS**

### **8.1 Qëllimi dhe Objektivat e Planit të Menaxhimit të Mjedisit**

Plani i Menaxhimit Mjedisor (PMM) është një dokument ligjor i përgatitur në bazë të kërkesave për mbrojtjen e mjedisit që përcaktohen në legjislacionin mjedisor shqiptar dhe rregulloret përkatëse. Qëllimi kryesor i përgatitjes së planit të menaxhimit mjedisor është parandalimi, zbutja dhe kompensimi i mundshëm i ndikimeve negative në mjedis të veprimtarisë me qëllim që të reduktohen efektet e tyre deri në nivelet e pranuar. Në sajë të zbatimit të suksesshëm të Planit të Menaxhimit të Mjedisit sigurohet:

- Zhvillimi i veprimtarisë duke marrë në konsideratë aspektet mjedisore me qëllim mbrojtjen e vlerave natyrore nga dëmtimi dhe shkatërrimi si dhe shëndetit nga rreziqet biologjike.
- Eliminimi ose minimizimi i ndikimeve negative në mjedisin fizik, biologjik dhe social.
- Pajtueshmëria e plotë me legjislacionin shqiptar, standartet dhe kushtet e lejeve përkatëse. Plani i Menaxhimit të Mjedisit (PMM) është një instrument që synon të ndihmojë operatorin e impiantit për mbrojtjen e mjedisit gjatë zhvillimit të veprimtarisë. Si i tillë, kërkesat e tij janë të detyrueshme të zbatohen nga operatori i instalimit si dhe palët e treta ndërvepruese, kontraktorët dhe nënkontraktorët. Dokumenti i PMM përmban një përshkrim të përgjithshëm dhe më tej detajohet me masa specifike sipas ndikimeve që synohet të minimizohen.



## 8.2 Plani i Masave për Parandalimin dhe Zbutjen e Ndikimeve

Ky dokument përfaqëson një plan masash specifike të cilat synojnë të parandalojnë dhe zbusin ndikimet e identifikuara në mjedis të aktivitetit. Masat detajohen sipas natyrës së operacioneve të veprimtarisë dhe shkarkimeve përkatëse në mjedis dhe përfshijnë:

- masat për menaxhimin e mbetjeve
- masat zbutëse të ndikimeve në cilësinë e ajrit, pluhuri dhe zhurma,
- masat mbrojtëse ndaj ndikimeve në ujëra,
- masat mbrojtëse ndaj ndikimeve në tokë,
- masat mbrojtëse ndaj ndikimeve në biodiversitet,

Natyra e operacionit	Masat	Zbatuesi
Parandalim	<ul style="list-style-type: none"> <li>• Përzgjedhja dhe trajnimi i personelit për mënyrën e veprimit gjatë magazinimit, transportimit dhe përdorimit të teknologjisë.</li> <li>• Zbatim rigoroz i sigurimit teknik gjatë punës dhe ndërprerjes së sajë në rast avarie të mundshme.</li> <li>• Montimi i të gjithë aparateve sinjalizuese të sigurisë dhe rrjetit elektrik.</li> <li>• Tokëzimi dhe rrufe pritëse, në të gjith instalimet për të shmangur aksidente me pasoja në mjedis.</li> <li>• Pajisjet dhe aparaturat do të mbahen gjithmonë të fikura, kur nuk ka procese të operimit.</li> <li>• Mbajtja e pajisjeve të nevojshme, nga punonjësit për operimin e punës, si: doreza, këpucë me veshje gome, syze për mbrojtjen e syve, maska kundra gazeve dhe pluhurave, gjatë gjithë kohës dhe proceseve që zhvillohen brenda objektit.</li> <li>• Grumbullimi, diferencimi dhe transportimi i mbetjeve të ngurta urbane çdo ditë në fund të procesit të punës nga kompani e nënkontraktuar.</li> <li>• Lyerja e ambientit të punës (zyra, magazine) dhe pajisjeve me bojë antikorrozive (kundra ndryshkut) çdo dy vite sipas një programi të veçantë, me qëllim mbrojtjen nga korrodimi.</li> <li>• Testimi paraprak i gjithë teknologjisë (instalimeve) dhe rrjetit elektrik.</li> <li>• Pastrimi periodik i vendit të magazinimit të lëndës së parë, pastrimi periodik i rrjetit të drenazhimit të ujrave të shiut dhe mirëmbatja e pemëve.</li> <li>• Monitorimi periodik i parametrave mjedisor dhe regjistrimi i të dhënave në regjistrin e shoqërisë.</li> </ul>	Investitori, Drejtuesi Teknik dhe punonjësit

KONSULTIM ME PUBLIKUN

SHOQËRIA “BIOCOSM LABORATORY” SH.P.K

<p>Kontrolli</p>	<ul style="list-style-type: none"> <li>• Pastrimi i rrjetit të drenazhimit të ujrave të shiut përgjatë perimetrit nën administrimin e shoqërisë ku zhvillohet aktiviteti.</li> <li>• Vëzhgimi dhe kulaudimi i vazhdueshëm</li> <li>• Përdorimi eficient i energjisë elektrike si dhe sigurimi I ambientit të objektit me ndriçimin e duhur për zhvillimin e aktivitetit.</li> <li>• Diferencimi i mbetjeve sipas rrymave specifike që gjenerohen nga aktiviteti i përditshëm i punonjësve në territorin brenda dhe jashtë objektit ku ndodhet instalimi.</li> <li>• Monitorimi periodik i parametrave mjedisor dhe regjistrimi I të dhënave në regjistrin e shoqërisë.</li> <li>• Sigurimi i të gjithë pajisjeve të nevojshme për riparimin, pastrimin dhe ndërhyrje në rast emergjencash.</li> <li>• Mirëmbajtja dhe kontrolli periodik i sistemit të MKZH (për mbrojtjen kundra zjarrit) dhe zëvendësimi i hidrantëve.</li> <li>• Trajnimi periodik i punonjësve dhe njohja me planin e ndihmës së shpejtë dhe planin e përballimit të emergjencave të ndryshme.</li> </ul>	<p>Drejtuesi Teknik dhe punonjësit.</p>
<p>Ndërhyrje</p>	<ul style="list-style-type: none"> <li>• Riparimi i menjehershëm i difekteve dhe avarive teknologjike</li> <li>• Mobilizimi i menjehershëm i stafit dhe mjeteve të fikjes së zjarrit.</li> <li>• Kolaudimi dhe shërbimi i pajisjeve/aparatura nga ekspertë të licensuar, çdo fillim viti.</li> <li>• Zëvendësimi i menjehershëm të pjesëve të pajisjeve/aparaturave dhe mjeteve të punës, në rastet e avarive të mundshme.</li> <li>• Rigjenerimi i ambientit të dëmtuar.</li> <li>• Riparimi i menjehershëm i teknologjisë së prodhimit, në raste avarie të mundshme apo dëmtim të pajisjeve.</li> <li>• Në rastet e avarive të ndryshme do të njoftohet i gjithë stafi I punonjësve dhe klientët e gjendur aty, me qëllim sigurimin e jetës së tyre dhe ndërhyrjen për sigurimin e automjeteve dhe pajisjeve kryesore.</li> <li>• Reduktimi i sasisë së ujrave të përdorura për qëllime sanitare, si dhe në rastet e kontaminimit me mbetje të rrezikshme izolimi i tyre në kontenier të posaçëm dhe të izoluar hermetikisht.</li> <li>• Pajisja e zones së shfrytëzuar me sinjalistikën e duhur dhe shenjat dalluese në rastet e rrezikut të mundshëm, për operimin normal të punës në objekt.</li> <li>• Njoftimi i menjehershëm i automjeteve dhe njësive të specializuara në rast emergjencash (zjarrfikëse, autoambulanca, etj).</li> <li>• vendosja e sinjalistikes vertikale dhe horizontale sikurse tabela e aktivitetit ne hyrje te saj</li> </ul>	<p>Personeli dhe Organet Shtetërore të Specializuara.</p>

KONSULTIM ME PUBLIKUN

SHOQËRIA "BIOCOSM LABORATORY" SH.P.K

Administrim	<ul style="list-style-type: none"><li>• Përdorimi dhe ruajtja me përgjegjësi i të gjithë, zones, instalimeve, infrastrukturës dhe mjeteve të përshkuara më sipër.</li><li>• Menaxhim efektiv i lendeve të para</li></ul>	Investitori
-------------	--	-------------

**9. NDIKIMENT E MUNDSHME NE MJEDISIN NDERKUFITAR**

Ky aktivitet nuk prek zonat kufitare dhe si rrjedhojë edhe ndikimi i tij nuk shkakton demtim të mjedisit nderkufitar. Aktiviteti nuk ndikon në cenimin e sigurisë së jetës dhe shëndetit as të shteteve fqinje, as të qendrave të banuara të rajonit. Nuk ndikohen burimet ujore nderkufitare, nuk ndikohet cilësia e ajrit në kontekstin nderkufitar. Për këtë kapitull, nuk kryhen vlerësime dhe analiza të detajuara për shkak të vendodhjes së projektit në brendësi të kufirit shtetëror dhe distancës që ai ruan me kufirin dhe shtet fqinje.