

NJOFTIM

Drejtuar : Agjencise Kombetare te Mjedisit

Lenda : Kerkese per zhvillimin e procedures se degjeses me publikun

Shoqeria "ADI GAZ 2014" Sh.p.k njofton Agjencine Kombetare te Mjedisit per zhvillimin e procedures se informimit te publikut per aplikimin per leje mjedisi te tipit B per instalimin:

Industrite energjitike. ID 1.7. Gaz natyror aromatik ose GNL përveç rasteve kur veprimtaria është lidhur me Tipin A, ose përzjerje e aromave, Kapaciteti kufi per lejet e tipi B: Te gjitha instalimet dhe I.D 1.10 Furnizim me karburant i makinave në një stacion të furnizimit me karburant ne zonat urbane me vendndodhje Durrës,Fushë Krujë,ARRAMERAS,zona kadastrale 1042 ,truall+ndertesha me nr. pasurie 88/14,vol.10,faqe 22

Ky njoftim hartohet Referuar Ligjit Nr. 10448 "Per lejet e mjedisit" dhe ligjit Nr.10431 "Per mbrojtjen e Mjedisit", shtojca e ligjit te Lejeve te Mjedisit ka ndryshuar me ligjin Nr.52/2020 "Per disa ndryshime ne Referuar Ligjit Nr. 10448 "Per lejet e mjedisit", VKM 419, date 25.06.2014 , si dhe rregullave të hollësishme për shqyrtimin e kerkesave per leje mjedisi nga autoritetet kompetente deri në lëshimin e këtyre lejeve nga QKB-ja" te ndryshuar, kreu VI "Informimi dhe pjesemarrja e publikut per aplikimin per leje mjedisi te tipit A dhe B", bashkangjitur gjeni dokumentacionin e kerkuar, sipas pikes 2 te ketij kreu:

- a) Informacion nëse kërkesa do të jetë për "**Aplikim për leje mjedisi të tipit A ose të tipit B**" apo "Aplikim për ndryshim thelbësor në kushtet e lejes së mjedisit të tipit A ose të tipit B".
- b) Të dhënat e ekstraktit të QKR-së;
- c) Adresën e vendndodhjes së instalimit;
- d) Përshkrimin e veprimtarisë që parashikohet të zhvillohet në instalim;
- e) Një përshkrim të elementeve të listuara në formularin informues;
- f) Përmbledhjen joteknike të raportit të vlerësimit të ndikimit në mjedis në nivel kombëtar ose ndërkufitar, kur kërkohet procedura e VNM-së;
- g) Konsultimet ndërkufitare, kur kërkohet sipas legjislacionit në fuqi;
- h) Autoritetin vendimmarrës për dhënien e aktit të miratimit të lejes së mjedisit, procedurat dhe afatet që do të ndiqen;
- i) Adresën e AKM-së, ku publiku mund të dërgojë komentet dhe sugjerimet e tij, me shkrim apo në formë elektronike, brenda 20 (njëzet) ditëve nga data e njoftimit

Perfaqesuesi Ligjor i Shoqerise

"ADI GAZ 2014" Sh.p.k

Adrian MUJALI

- a. Kerkesa per vendosjen ne funksionim te instalimit "Furnizim me karburant I makinave ne nje stacion te furnizimit me karburant ne zonat urbane ,depozite dhe Impjant i tregetimit te gazit GLN për perballimin e kerkesave te sektorit te transportit" eshte per aplikim per leje te re mjedisore te tipi B,



sipas Shtojces 1, te Ligjit Nr. 20/2020, Për një ndryshim në ligjin Nr. 10448 "Per lejet e mjedisit" me aktivitetet
Depozite per gaz GNL dhe Impiant i tregimit te gazit dhe karburanteve ne nje stacion ne qendrat urbane"
"ID 1.7. Gaz natyror aromatik ose GNL përveç rasteve kur veprimtaria është lidhur me Tipin A, ose përzierje e
aromave dhe
I.D 1.10 Furnizim me karburant i makinave në një stacion të furnizimit me karburant".

b. TE DHENAT E EKSTRAKTIT TE QKB-SE

 *Polkian Mijaku*



REPUBLIKA E SHQIPËRISE

MINISTRIA E FINANCAVE DHE EKONOMISE
QENDRA KOMBËTARE E BIZNESIT

EKSTRAKT I REGJISTRIT TREGTAR PËR TË DHËNAT E SUBJEKTIT "SHOQËRI ME PËRGJEGJËSI TË KUFIZUAR"

GJENDJA E REGJISTRIMIT

1. Numri unik i identifikimit të subjektit (NUIS)	L42013504I	
2. Data e Regjistrimit	13/08/2014	
3. Emri i Subjektit	ADI GAZ 2014	
4. Forma ligjore	SHPK	
5. Data e themelimit	11/08/2014	
6. Kohëzgjatja	Nga: 11/08/2014	
7. Zyra qendrore e shoqërisë në Shqipëri	Dures Dures DURRES Lagja nr. 14, Rruga Tirana, Objekt me nr. pasurie 1/230, Zona Kadastrale 8516	
8. Kapitali	100.000,00	
8.1 Numri i përgjithshëm i kuotave	100,00	
9. Objekti i aktivitetit	Tregti me shumice dhe pakice të gazit. Bar-kafë. Tregti me pakice e karburanteve Hotel. Transport karburantesh per te trete	
10. Administratori/ët	Adrian Mujali	
10.1 Afati i emërimit	Nga: 11/08/2014	Deri: 11/08/2019
11. Procedura e emërimit nëse ndryshon nga parashikimet ligjore		
11.1 Kufizimet e kompetencave (nëse ka)		
12. Eksperti/ët Kontabël (nëse ka)	DORANIN AGALLIU	
12.1 Afati i emërimit	Nga: 19/02/2016	Deri:
13. Ortakët	AdrianMujali	
13.1 Vlera e kapitalit	Para: 100.000,00	Natyre:
13.2 Numri i pjesëve	100,00	
13.3 Pjesëmarrja në përqindje (%)	100,00	
<i>- Të përfqësuarit, (Plotësohet vetëm nëse zotëron kuotën si përfqësues)</i>		



REPUBLIKA E SHQIPËRISË
MINISTRIA E FINANCAVE DHE EKONOMISË
QENDRA KOMBËTARE E BIZNESIT

CERTIFIKATË REGJISTRIMI

NUMRI SERIAL:
SN-715592-01-21

Personit të tatueshëm:

ADI GAZ 2014

Statusi

Aktiv

Me adresë dytësore

Durres, Fushë Krujë, ARRAMERAS, Trulli+ndertesa me nr.pasurie 88/14, vol.10, faqe 22, zona kadastrale 1042

I jepet ky numër identifikimi (NUIS)

L-420135041

Afati i veprimitarisë

Nga : 11/08/2014 deri

DATA E REGJISTRIMIT

13/08/2014

DATA E LËSHIMIT

18/01/2021

QENDRA KOMBËTARE E BIZNESIT

SHENIMET:

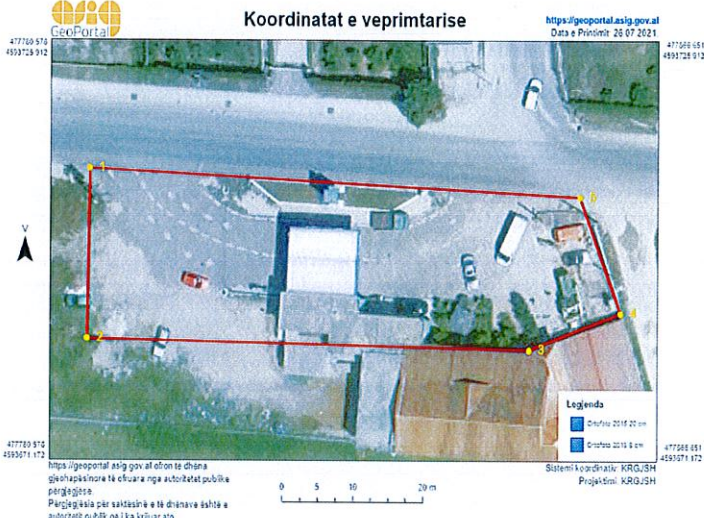


Valore elektronike nga Qendra
Kombëtare e Biznesit
Pasurisë Nr. 88/14, vol.10, faqe 22
L-420135041/18/01/2021

Shënim : Ky dokument është gënjësor dhe anuluar me anë
të një procedurë automatike nga një sistem elektronik (Qendra Kombëtare e Biznesit)

Kjo certifikatë është emplanthi e caktuar të çelësimit

(Emri, Mbiemri) i nëpunësit të sportelit

Emri i instalimit/impianit ¹	Depozite per gaz GNL dhe Impiant i tregimit te gazit dhe karburanteve ne nje stacion ne qendrat urbane																					
Adresa ku ndodhet apo do të ngrihet instalimi/impianiti	Durrës,Fushë Krujë, ARRAMERAS, zona kadastrale 1042 , truall + ndertesa me nr. pasurie 88/14, vol.10, faqe 22																					
Koordinatat e vendit sipas Sistemit Koordinativ GAUS KRUGE: 1942_GK_ZONE_4 	<table border="1" data-bbox="965 616 1396 940"> <thead> <tr> <th colspan="3">Koordinatat ku zhvillohet aktiviteti</th> </tr> <tr> <th>Nr</th> <th>X</th> <th>Y</th> </tr> </thead> <tbody> <tr> <td>1</td> <td>4594579.96</td> <td>4394391.75</td> </tr> <tr> <td>2</td> <td>4594558.13</td> <td>4394391.22</td> </tr> <tr> <td>3</td> <td>4594556.01</td> <td>4394453.09</td> </tr> <tr> <td>4</td> <td>4594560.76</td> <td>4394466.44</td> </tr> <tr> <td>5</td> <td>4594575.52</td> <td>4394461.15</td> </tr> </tbody> </table>	Koordinatat ku zhvillohet aktiviteti			Nr	X	Y	1	4594579.96	4394391.75	2	4594558.13	4394391.22	3	4594556.01	4394453.09	4	4594560.76	4394466.44	5	4594575.52	4394461.15
Koordinatat ku zhvillohet aktiviteti																						
Nr	X	Y																				
1	4594579.96	4394391.75																				
2	4594558.13	4394391.22																				
3	4594556.01	4394453.09																				
4	4594560.76	4394466.44																				
5	4594575.52	4394461.15																				
Kategoritë e aktiviteve/veprimtarive industriale të cilat duhet të kërkojnë leje mjedisi ²	<p>“ID 1.7. Gaz natyror aromatik ose GNL përveç rasteve kur veprimtaria është lidhur me Tipin A, ose përzjerje e aromave dhe</p> <p>I.D 1.10 Furnizim me karburant i makinave në një stacion të furnizimit me karburant”.</p>																					
Kapaciteti i projektuar	<p>R1-Gazoil me kapacitet 12 000 litra</p> <p>R2-Benzine me kapacitet 12 000 litra</p> <p>R3-GLN me kapacitet 5 000 litra</p>																					

¹ Përshkruaj titullin sipas kollonës 1 të Shtojcës 1 të Ligjit Për lejet e mjedisit

² Shkruani kodet e specifikuar në kollonën 2 (e emërtuar ID) dhe aktivitetet e specifikuar në kollonën 3 (Veprimtaria) të përcaktuara në Shtojcën 1 të Ligjit për Lejet e Mjedisit. Nëse instalimi përfshin disa aktivitete të lidhura me IPPC, është e nevojshme për të shënuar secilin prej tyre me një kod. Kodet duhet të jenë të ndara qartë.

477761 315
4593733 542

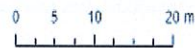
477892 075
4593733 542



477761 315
4593650 382

477892 075
4593650 382

<https://geoportal.asig.gov.al> ofron te dhena
gjeohapësimore të ofruara nga autoritetet publike
përgjegjëse.
Përgjegjësia për saktësinë e të dhënave është e
autoritetit publik që i ka krijuar ato.

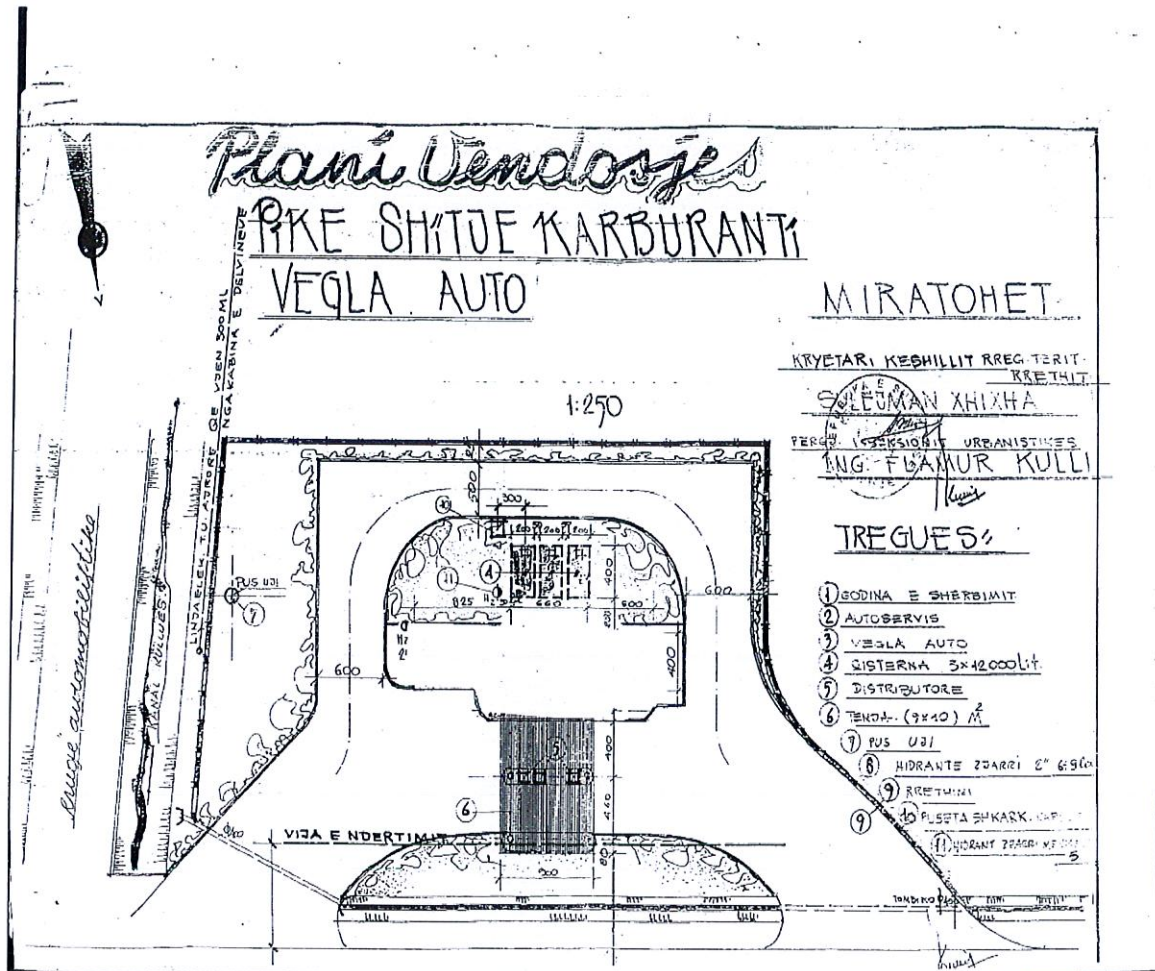


Legjenda

 Citefote 2016 20 cm

 Citefote 2016 8 cm

Sistemi koordinativ: KRGJSH
Projektimi: KRGJSH



d. PERSHKRIMI I VEPRIMTARISE QE PARASHIKOHET TE ZHVILLOHET

AKTIVITETI: Depozite per gaz GNL dhe Impiant i tregetimit te gazit dhe karburanteve ne nje stacion ne qendrat urbane

Adresa: Durrës, Fushë Krujë, ARRAMERAS, zona kadastrale 1042 ,truall+ndertesa me nr. pasurie 88/14, vol.10, faqe 22

Subjekti: "ADI GAZ 2014" Sh.p.k

Administrator: Z. Adrian MUJALI

• **Hyrje**

Profili i shoqërisë "ADI GAZ 2014" Sh.p.k

Depozite per gaz GNL dhe Impiant i tregetimit te gazit dhe karburanteve ne nje stacion ne qendrat urbane të shoqërisë "ADI GAZ 2014" shpk është i vendosur ne Durrës, Fushë Krujë, ARRAMERAS, zona kadastrale 1042 ,truall+ndertesa me nr. pasurie 88/14, vol.10, faqe 22. Kjo shoqëri është regjistruar në Qendrën Kombëtare të Regjistrimit, për aktivitetin e Tregti me shumice dhe pakice te gazit. Bar-kafe. Tregti me pakice e karburanteve. Hotel. Transport karburantesh per te trete, me NR NIPT: **L42013504I**. Prona eshte marre me qira e cila ploteson kushtet teknike dhe hapesirat e nevojshme per ushrimin e veprimtarise per Depozite per gaz GNL dhe Impiant i tregetimit te gazit dhe karburanteve ne nje stacion ne qendrat urbane.

- Siperfaqe trualli ku ushtrohet veprimtaria -1069 m2
- Siperfaqe ndertes ku ushtrohet veprimtaria -203 m2

PLANIMETRIT E SHESHIT TE NDERTIMIT
SHK. 1: 500

EMERTIMI : " OFICINE , SHTEPI BANIMI 2KT
 DHE PIKE TREC'TIM KARBURANTI + LOKAL I KT"

POROSITESI: ARBEN DEMA , FUSHE KRUIJE

MIRATOHET
 KRYETARI I K.RR.T.BASHKISE FUSHE KRUIJE
 ISMET MAVRIQI

Sip. Trualli 300 m2
 Sip. Sheshi 1998 m2
 Sip. Ndertimi 300 m2
 Koef.Terit. 15% + 110%
 Nr.Kateve 2 DT

POZICIONI KADASTRAL
 SHK. 4:2500

INFRASTRUKTURA
 Nd.Ujesjellesit/ Nd. Kanalizimeve
 Nd. Telekomit
 Nd. Elektrike

POZICIONI TOPOGRAFIK

Nd. M.N.Z.
 1-te zbatimet mjegjen per 40m.
 2-te rrethet kanalizimet ukanon
 3-te cimetet kan. sheshi 0m/2

(Ethem Bardhi)

Mjedisi KRUJE

Ing. Iner Babazi
 Nr.Lic. K.1510/7
 D. B. P.
 INSTITUTI GJUROR

Planvendosje e veprimtarise

<https://geoportal.asig.gov.al>
 Data e Printimit: 26 07 2021

477781357
4593723252

477781357
4593723252

477781357
4593723252

477781357
4593723252

Legjenda
 Ciferato 2015 20 cm
 Ciferato 2016 3 cm

Sistemi koordinativ: KRGJSH
 Projektimi: KRGJSH

0 5 10 20 m

https://geoportal.asig.gov.al ofron te dhena
 gjeohapësimore te ofruara nga autoritetet publike
 per qelqesje
 Per qelqesia per saktësim e te dhënave është e
 autoritetit publik qe i ka krijuar ato

Informacion mbi kompanine “ADI GAZ 2014” sh.p.k

Shoqeria “ADI GAZ 2014” sh.p.k eshte nje subjekt i regjistruar dhe zhvillon aktivitetin e saj ekonomik ne perputhje me legjislacionin ne fuqi ne fushen e Depozitave per gaz GNL dhe Impiant i tregetimit te gazit dhe karburanteve ne nje stacion ne qendrat urbane. Qellimi i firmes ka qene dhe mbetet permbushja e kerkesave te cilesise dhe per kete kompania ndjek dhe zbaton me rigorozitet menaxhimin e cilesise ne te gjitha hallkat e saj.

Per kete qellim, subjekti “ADI GAZ 2014” sh.p.k referuar Ligjit nr.52/2020 per nje ndryshim ne ligjin Nr. 10448 “Per lejet e mjedisit” VKM nr. 419, datë 25.6.2014 si dhe rregullave të hollësishme për shqyrtimin e kerkesave per leje mjedisi nga autoritetet kompetente deri në lëshimin e këtyre lejeve nga QKL-ja” te ndryshuarka plotesuar Formularit e Kerkeses per tu pajisur me Leje Mjedisi te Tipit B per aktivitetin Depozite per gaz GNL dhe Impiant i tregetimit te gazit dhe karburanteve ne nje stacion ne qendrat urbane, me vendndodhje ne Durrës,Fushë Krujë,ARRAMERAS,zona kadastrale 1042 ,truall+ndertesa me nr. pasurie 88/14,vol.10,faqe 22. Subjekti ka siguruar staf dhe pajisje profesionale per zhvillimin e ketij aktiviteti.

Vendosja e ketij instalimi ne kete zone eshte e pershtatshme per zhvillimin e ketij aktiviteti pasi eshte ne distance te konsiderueshme nga zonat e banuara, objektet apo veprat hidroenergjetike, etj, ne zonen ne studim eshte perqendruar nje numer i madh i bizneseve me karakter industrial, kryesisht ne fushen e tregetimit te karburanteve, prodhimin e pajisjeve dhe makinerive, serviseve te riparimit dhe lyerjes se automjeteve, tregetimin e pllakave dhe hidrosanitareve, etj.

Qëllimi i këtij aktiviteti është Depozite per gaz GNL dhe Impiant i tregetimit te gazit dhe karburanteve ne nje stacion ne qendrat urbane për perballimin e kerkesave te sektorit te transportit dhe sektorit familjar.

Aktiviteti zhvillohet ne nje ambient te pershtatshem per kete aktivitet duke mos krijuar keshtu deme apo efekte negative te ndryshme ne mjedisin perreth.

Vendosja e Depozite per gaz GNL dhe Impiant i tregetimit te gazit dhe karburanteve ne nje stacion ne qendrat urbane ,ne kete zone eshte e pershtatshme per zhvillimin e ketij aktiviteti pasi eshte ne distance te konsiderueshme nga zonat e banuara, objektet apo veprat hidroenergjetike, etj.

Brenda siperfaqes se veprimtarise jane te vendosura:

- Depozitat siperfaqesore per magazinimin e GNL
- Karburanti gazoil dhe GNL
- Rruge per komunikimin me karburantin
- Porta e hyrjes se autoboteve
- Pika e shkarkimit te autoboteve
- Ambientet e zyrave dhe higjenosanitare
- Sistemi i mbrojtjes nga sjarri
- Sheshi per parkimin e automjeteve

Gjithashtu ne kete ambient bejne pjese edhe hapesirat per levizjen e mjeteve, njerezve dhe siperfaqet e gjelbera, oborri i cili eshte i gjelberuar anash me bimesine karakteristike te ketyre ambienteve.

- **Të dhëna mbi impiantin e instaluar**

Shoqëria “ADI GAZ 2014” shpk si firmë me aktivitet në fushën e veprimtarisë Depozite per gaz GNL dhe Impiant i tregëtimit te gazit dhe karburanteve ne nje stacion ne qendrat urbane, ka investuar dhe disponon impiantet/makineritë e domosdoshme për zhvillim e proceseve kryesore.

Elementet përbërës të procesit të furnizimit me GLN janë:

- Sigurimi i distancës së sigurisë së automjetit/bombulës;
- Hapësira e mjaftueshme për manovrimin e punonjësit;
- Fikja e motorrit të automjetit;
- Sigurimi që sistemi i MKZH është në gjendje pune;
- Vënia në punë e Distributorit të GLN;
- Fiksimi i pajisjeve ndihmëse dhe kontrolli që pistoleta e gazit është fiksuar sipas kushteve teknike;
- Mbushja e rezervuarit të automjetit sipas kapacitetit mbajtës dhe kërkesës së klientit;
- Heqja me kujdes e pistoletës së furnizimit me gaz;
- Sigurimi i mbylljes së rezervuarit të automjetit në mënyrë hermetike;
- Fikja e Distributorit të gazit
- Pastrimi i ambientit të shërbimit nëse është e nevojshme;
- Përgatitja e impiantit të furnizimit me gaz, për klientët e tjerë;

Montimi i tyre realizohet sipas një teknologjie të posaçme, me kushte dhe norma teknike të përcaktuara në standartet e evropiane, si edhe nga firma përkatëse që ka sjellë linjën. Instalimet e Impiantit të furnizimit me GLN janë të pajisur me një sërë linjash lidhjeje dhe aksesorësh që shërbejnë për të realizuar treguesit teknikë.

Objekti në vetvete nuk ka karakterin e një objekti prodhues, në të cilin ndodhin procese fizikokimike të transformimit të lëndës së parë në produkt të gatshëm. Gjatë këtyre cikleve bëhet kontrolli i ecurisë së punës. Radha e punës parashikohet të jetë si më poshtë:

- Përgatitja e pikës së tregëtimit;
- Kontrolli i pajisjeve teknologjike;
- Kontrolli i posteve të punës;
- Kontrolli i sistemit të sigurisë;
- Kontrolli i sistemit të mbrojtjes nga zjarrit;

Proceset kryesor për të realizuar punimet dhe veprimet e mësipërme

Gjatë procesit të punës në pikën e ngarkim-shkarkim të gazit të lëngshëm do të ketë këto procese kryesore:

- Pastrimi me ujë i ambientit të shfrytëzuar
- Kontrolli i Impiantit/Pajisjeve duke siguruar operimin normal të tyre
- Përgatitja e pikës së depozitimit/tregëtimit;
- Kapja dhe pastrimi i menjëhershëm i çdo rrjedhje që mund të shkaktohet nga automjetet apo impianti i Autopompës.
- Kontrolli i automjeteve/bombulave që të jenë të fikura ose që nuk kanë rrjedhje gazi
- Kontrolli i pajisjeve teknologjike;
- Kontrolli i posteve të punës;
- Kontrolli i sistemit të sigurisë;
- Kontrolli i sistemit të mbrojtjes nga zjarrit;

Elementet perberes te karburantit

- Sigurimi i distancës së sigurisë së automjetit/pompes;
- Hapësira e mjaftueshme për manovrimin e punonjësit;
- Fikja e motorrit të automjetit;
- Sigurimi që sistemi i MKZH është në gjendje pune;
- Vënia në punë e Distributorit të Karburantit;
- Fiksimi i pajisjeve ndihmëse dhe kontrolli që pistoleta është fiksuar sipas kushteve teknike;

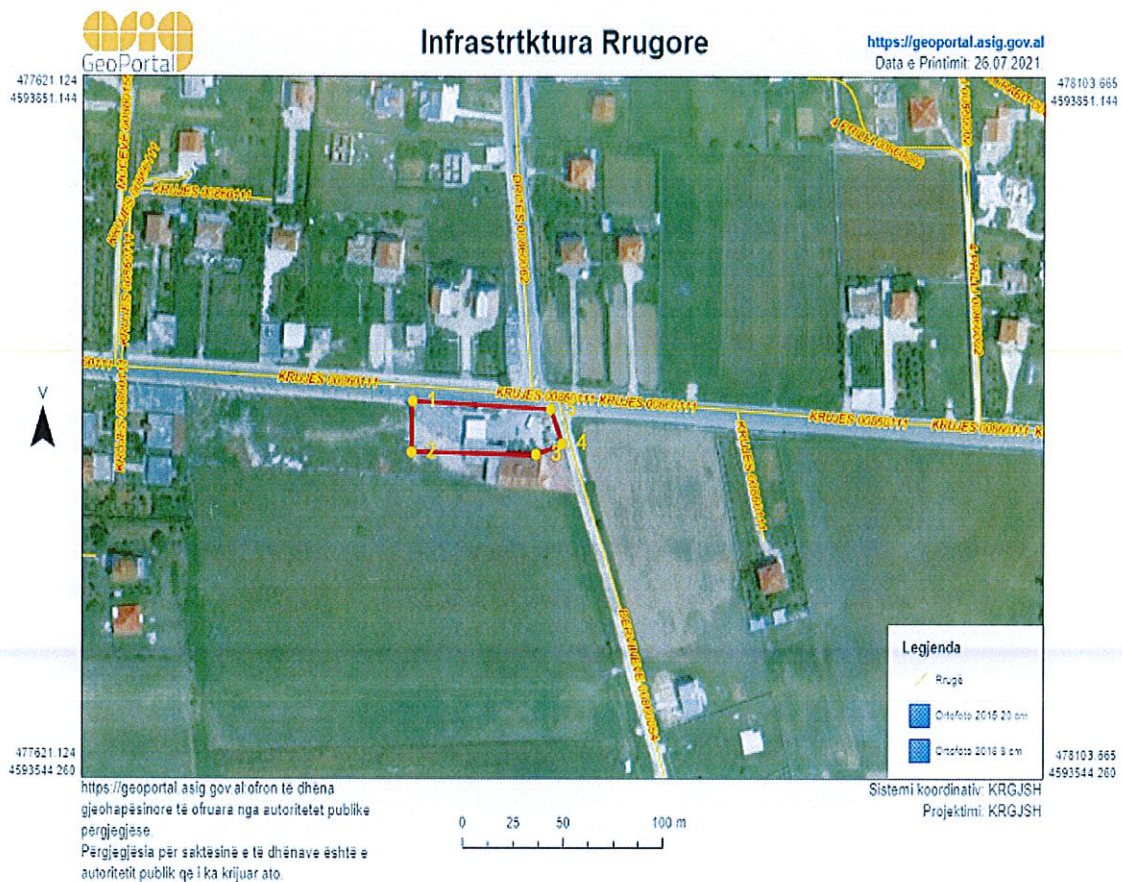
- Mbushja e rezervuarit të automjetit sipas kapacitetit mbajtës dhe kërkesës së klientit;
- Heqja me kujdes e pistoletës së furnizimit me karburant;
- Sigurimi i mbylljes së rezervuarit të automjetit në mënyrë hermetike;
- Fikja e Distributorit të kaburantit
- Tetoja e karburantit
- Pompat e furnizimit me karburant
- Ishulli
- Linja e tubacioneve

- **Ndërtimi i linjës elektrike**

Në varësi të llojit të pajisjeve dhe fuqisë së instaluar është zgjedhur edhe fuqia e transformatorit të kabinës elektrike. Aktualisht rrejtja e shpërndarjes së energjisë elektrike është në gjendje mjaft të mirë dhe kuadri elektrik është i plotësuar. Depozita për gaz GNL dhe impiant i tregetimit të gazit dhe karburanteve në një stacion në qendrat urbane, në të gjitha ambjentet e tyre janë pajisur me kaseta të shpërndarjes së energjisë elektrike. Për mbrojtjen nga shkarkimet atmosferike është parashikuar një rrjet tokezimi në zonën e rezervuarëve dhe sisteme tokezimi të vecanta për çdo pajisje.

- **Rruga hyrëse për në objekt dhe rrugët e brëndshme**

Objekti lidhet me rrugën kryesore Fush Kruje-Kruje, nepermjet ishullit të karburantit, cka ben te mundur qe ky objekt te mos ndikojte ne trafikun e zones. Rruga e cila të dërgon në hyrje të objektit është ekzistuese dhe në gjendje mjaft të mirë e shtruar me asfalt dhe e niveluar sipas parametrave dhe kushteve teknike, duke mundësuar lëvizjen e lirë të mjeteve. Gjithashtu përgjatë gjithë gjatësisë së infrastrukurës së brendshme është ndërtuar edhe rrjeti i drenazhimeve të ujrave të shiut.



Planvendosja e impiantit e paraqitur në ortofoto.



Koordinatat e impiantit sipas Gaus Kruger 1942 Zone 4

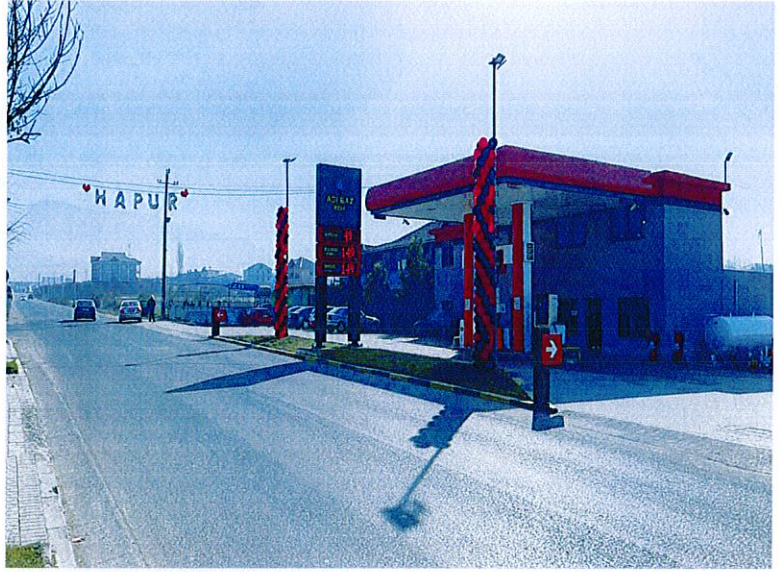
Koordinatat ku zhvillohet aktiviteti		
Nr	X	Y
1	4594579.96	4394391.75
2	4594558.13	4394391.22
3	4594556.01	4394453.09
4	4594560.76	4394466.44
5	4594575.52	4394461.15



Në afërsi të zonës ku zhvillon aktivitetin subjekti “ADI GAZ 2014” nuk ka shkolla, vepra arti, argjintura, linjë elektrike të tensionit të lartë dhe linjë uji që mund të dëmtohen nga zhvillimi i aktivitetit për “Depozite per gaz GNL dhe Impiant i tregimit te gazit dhe karburanteve ne nje stacion ne qendrat urbane”.

Foto te objektit





e. PERMBLEDHJA NE GJUHE JO-TEKNIKE

Përmbledhja duhet të përfshijë informacionin e mëposhtëm:

- INSTALIMI DHE AKTIVITETET E TIJ;

Industriete energjitike. ID 1.7. Gaz natyror aromatik ose GNL përveç rasteve kur veprimtaria është lidhur me Tipin A, ose përzierje e aromave, Kapaciteti kufi për lejet e tipi B: Te gjitha instalimet dhe I.D 1.10 Furnizim me karburant i makinave në një stacion të furnizimit me karburant

- LËNDËT E PARA DHE ATO NDIHMËSE, SUBSTANCAT E TJERA DHE ENERGJIA E PËRDORUR OSE E GJENERUAR NGA INSTALIMI;

Lendet e pare blihet e gjitha nga subjekte te tjera te lincensuara per prodhimin e saj, kryesisht nga importi. Me lenden e pare te blere nenkuptojme lendet te cilat sherbejne tregtimin gazin dhe karburantet.

Me poshte po paraqesim lendet e para qe perdoren per magazinim dhe tregtim:

- GNL
 - Gazoil
 - Benzine
- BURIMET E SHKARKIMEVE NGA INSTALIMI;**

Shkarkimet kryesore në ajër – Karakteristikat e shkarkimeve (një faqe për çdo pikë shkarkimi)



Nr. Referencës së pikës së shkarkimit	Sh1
Burimi i shkarkimit	Depozitat e karburantit
Përshkrimi	Proceset e shpërndarjes dhe magazinimit të gazit GLN dhe gazoil

Koordinatat: (GAUS KRUGE: 1942_GK_ZONE_4)	Pika 1 X: 4594570.16 Y: 4394424.1 Pika 2 X: 4594564.39 Y: 4394415.07
Informacion mbi oxhakun Diametri Lartësia nga toka(m)	
Data e fillimit të shkarkimeve	

Shkarkimet në rrjetin e kanalizimeve (një faqe për çdo pikë të shkarkimeve)



Nr. Ref. i pikës së shkarkimit: (numri i referencës duhet të jetë i njëjtë me numrin e shkruar në hartën e instalimit)	K1
Vendndodhja e pikës së shkarkimit rrjetin e kanalizimeve	Ne brendesi te territorit ku zhvillohet aktiviteti. Ujerat sanitare dhe te larjes
Koordinatat (për efekt të vlerësimit të ndikimit)	X : 4594575.79 Y : 4394458.19
Emri i kompanisë e cila menaxhon sistemin e grumbullimit të ujërave të ndotura	ADI GAZ 2014
A është sistemi i kanalizimeve i lidhur me një impiant trajtimi?	Impianti i trajtimit te ujerave te ndotura urbane Fush Kruje-Kruje

Emri i mjedisit përfundimtar uJOR pritës të ujërave të ndotura nga rrjeti i kanalizimit (estuar, lumë ose mjedis tjetër uJOR pritës dhe ndikimi në të i cili duhet kontrolluar)	Rrjeti i kanalizimeve te zones
---	--------------------------------

Shkarkimet e zhurmës – Përmbledhje e listës së burimeve të shkarkimit të zhurmës

Burimi i shkarkimit	Nr. Ref. i pikës së shkarkimit	Koordinatat sipas sistemit GAUS KRUGE: 1942_GK_ZONE_4	Nr. Ref. i pajisjes që gjeneron ndotje akustike	Presioni akustik ¹ (dBA) duke ju referuar distancës	Periudha e shkarkimit
Hyrje	1	X: 4594577.87 Y: 4394399.69		6	Gjate proceseve te furnizimit
Karburanti	2	X: 4594569.33 Y: 4394423.39		60	Gjate proceseve te furnizimit
Tetoja e mbushjes se bombulave	3	X: 4594563.97 Y: 4394414.65		55	Gjate proceseve te furnizimit

- KUSHTET NË VENDNDODHJEN E INSTALIMIT DHE RASTET E NJOHURA HISTORIKE TË NDOTJES;

Zona ku do te zhvillohet aktiviteti Depozita per magazinimin e gazit GNL dhe Impiant i tregetimit te gazit dhe karburanteve,ndodhet ne Durrës,Fushë Krujë,ARRAMERAS,zona kadastrale 1042 ,truall+ndertesa me nr. pasurie 88/14,vol.10,faqe 22.

Ne kete zone jane te perqendruar nje numer i konsiderueshem i subjekteve qe operojne ne fushen e tregetimit te karburanteve, prodhimin e mobiljeve, riparimin e mjeteve dhe lyerjen e tyre, tregetimin e pllakave, prodhimin e makinerive te ndryshme, etj.

• IDENTIFIKIMI I NDIKIMEVE NE MJEDIS DHE MASAT PER MINIMIZIMIN E TYRE

Mjedisi eshte gjithmone i prekur nga veprimtarite e ndryshme qe ushtrohen ne te, por ndikimi mund te jete i ndryshem, kjo eshte e lidhur ngushte me vete llojin e veprimtarise e cila mund te kete impakt te drejtperdrejte, te terthorte, te rendesishem apo mesatar i pranueshem.

Nje nga objektivat e ketij raporti eshte identifikimi i ndikimeve te mundshme qe mund te shkaktohen ne mjedis nga ky aktivitet ne teresi. Identifikimi i ndikimeve te mundshme ne mjedisin e kesaj zone do te vleresohen ne njerren prej fazave kryesore; faza e operimit, pasi objekti eshte i ndertuar dhe ndikimi ne mjedis do te jete vetem nga funksionimi i paisjeve dhe makinerive te Depozites per gaz GNL dhe Impiant i tregetimit te gazit dhe karburanteve ne nje stacion ne qendrat urbane. Nuk marrin ne konsiderate fazen pas përfundimit se veprimtarise

pasi ky projekt do te vazhdoj te jete i tille dhe pas shume kohesh. Disa prej ndikimeve kryesore qe jane vleresuar si te mundshme jane paraqitur si me poshte.

Efektet e mundshme nga aktiviteti qe ushtrohet do te vleresohen ne menyre te pergjithshme nga ky raport i ndikimeve në mjedis. Megjithate, shume nga efektet e mundshme mund te identifikohen per arsye te eksperiences nga nen-projektet e projektet e meparshme ne kete fushe.

- **Impakti ne mjedis i ketij impianti dhe menaxhimi i tij**

Ne vijim do te paraqesim nje permbledhje te efekteve negative mbi mjedisin te cilat lidhen me operimin e punes ne терминалет e depozitimit te gaz GNL dhe Impiant i tregtimit te gazit dhe karburanteve ne nje stacion ne qendrat urbane te perdorur gjate fazes operative sebashku me rekomandimet mbi menaxhimin e tyre.

Ceshtjet e mjedisit te lidhura me fazat e depozitimit dhe tregtimit me gaz GLN dhe karburant ne llogjiken e ciklit te jetes se produktit perfshijne:

- Praktikate qendrueshme: Impakti me i madh mjedisor si e depozitimit dhe tregtimit i gazit GLN dhe karburant konsiston ne menaxhimin e lendes se pare duke maksimizuar perdorimin e lendeve te para.

- Praktika te qendrueshme ne menaxhimin e lendes se pare gjate magazinimit dhe perdorimin sa me eficient te saj, duke riperdorur dhe ricikluar ate sasi te mbetjeve qe gjenerohet si mbetje gjate ketij procesi.

Praktika te qendrueshme ne reduktimin e emetimeve ne ajer nga procesi depozitimit te gazit GLN dhe karburanteve,

Aspektet mjedisore me te rendesishme qe lidhen me e depozitimit dhe tregtimit me gaz GLN dhe karburanteve kane te bejne kryesisht me shkarkimet ne ajer, trajtimin e ujerave dhe prodhimin e mbetjeve te ngurta.

- **Shkarkimet ne ajer**

Nga proceset e furnizimit me gaz te lengshem GLN ne depozitat e gazit dhe karburant, kemi gjenerimit te gazrave dhe avujve te demshem te cilat jane tipike per procese te tilla pune per ruajtjen e karburanteve VOC. Gjithashtu te pranishme ne терминалет e shkarkimit jane edhe aromat e gazit (sqfukur) te cilat jane te pashmangshme edhe pse shoqeria ka marre masat e nevojshme per reduktimin ne maksimum te ketyre shkarkimeve.

- **Shkarkime ne ujera**

Nje ndikim tjetër i pranishem ne objektin ku zhvillohet aktiviteti eshte dhe menaxhimi i ujrave, Ujrat e gjeneruara nga proceset e pastrimit, larjes dhe sprucimit te depozitave gjate stines se thate, grumbullohen ne rrjetin e brendshme te kanalizimeve dhe perfundojne ne rrjetinin e kanalizimeve te zones.

- **Mbetjet e ngurta urbane dhe industriale**

Mbetjet qe gjenerohen nga procesi i e depozitimit dhe tregtimit te gazit GLN dhe karburanteve dhe nga aktiviteti i perditshme i aktiviteti te punonjesve konsistojne ne gjenerimin e mbetjeve urbane nga punonjesit. Mbetjet urbane grumbullohen ne fraksione te ndara duke perdorur sistemin me tre kosha te 1-leter dhe karton, plastike dhe qelqe, 2-metale, kanace etj dhe 3- te thata dhe te kompostueshme. Ndersa mbetjet e gjeneruara nga proceset industriale grumbullohen dhe depozitohen ne depozita/fucia te padeptueshme deri e rikuperimin dhe asgjesimin perundimtar te tyre nga subjekte te licencuara.

- TEKNOLOGJIA DHE TEKNIKA TË TJERA TË PROPOZUARA PËR PARANDALIMIN E SHKARKIMEVE OSE, KUR KJO NUK ËSHTË E MUNDUR, PËR PAKËSIMIN E SHKARKIMEVE NGA INSTALIMI, VEÇANËRISHT DUKE ZBATUAR TEKNIKAT MË TË MIRA TË DISPONUESHME;

Masat e propozuara për mbrojtjen e mjedisit nga secili ndikim negativ

Rekomandime për zbutjen e ndikimeve	
Toka	
Përdorimi i Tokës	Kryerja e aktivitetit brënda koordinatave dhënë në relacion. Respektimi i kushteve teknike dhe standarteve.
Erozioni	
Mbrojtja nga erozioni	Zbatimi rigoroz i masave teknike për operimin e e depozitimit dhe tregtimit me gaz GLN dhe karburant ne nje stacion ne qendrat urbane. Pastrimi periodik i rrjetit të drenazhimit të ujrave të shiut. Mbjellja e fidanëve përreth perimetrit të objektit në përdorim, me qëllim mbrojtjen e kompaktësisë së tokës. Mirembajtja e bazamentit ku jane te istaluara depozitat e gazit dhe depozitat e karburanteve
Biodiversiteti	
Vegjetacioni Dëmtim potencial i vegjetacionit	Mirëmbajtja e kurorës së pemëve dhe bimësisë së mjedisit në përdorim nga shoqëria. Mbjellja e fidaneve te rinj, pergjate rruges qe ben te mundur hyrjen per ne objekt.
Cilësia e ajrit	
Rritje e emetimeve ne ajer nga funksionimi i linjes se shperndarjes dhe magazinimit te gazit aromatic ose GLN	Mirembajtja e linjes dhe reduktimi i shkarkimeve ne ajer. Mjete me kolaudim optimal. Pjesë kembimi rezerve brënda objektit për raste emergjente. Plan veprimi në rast rrjedhjesh. Përdorimi eficient i mjeteve motorrike. Përdorim i karburanti cilësor. Pastrim periodik i objektit të zonës në shfrytëzim dhe mjeteve të punës. Pastrimi periodik i linjës së depozitimit te gazit GLN dhe karburantit duke mbarëvajtur operimin optimal të tij.
Sistemi i drenazhimit dhe separatori i ndarjes	
Sistemi i drenazhimit dhe separatori i ndarjes	Mirembajtja e sistemit të drenazhimit të ujrave të shiut dhe ujrave te pastrimit përgjatë gjithë gjatësisë së objektit, bashkimi i tyre në një pusete dekantimi të përbashkët dhe me pas shkarkimi ne rrjetin e kanalizimeve te zones.
Mbetjet	
Shtim i mbetjeve industrial dhe urbane nga aktiviteti human i punonjësve që do të operojnë në objekt.	Vendosja e kontenierëve në brendësi dhe jashtë objektit, diferencimi i mbetjeve sipas fraksioneve të gjeneruara dhe transportimi periodik i tyre në venddepozitimin më të afërt të caktuar nga njësi vendore. Asgjësimi i mbetjeve që vijnë nga instalimet, nga kompani te licensuara. Rikuperim,

	Riciklim dhe Ripërdorim ne maksimum i mbetjeve te gjeneruar nga linja per furnizimin me gaz te lengshem GLN dhe karburant
Zhurmat	
Rritje e nivelit të zhurmave nga impianti dhe nga lëvizja e automjeteve	Përdorimi i mjeteve të kolauduara. Ushtimi i operacioneve te furnzimit me gaz te lengshem GLN dhe karburant brenda orareve të caktuara, nga rregullorja e punës. Përdorimi i mjeteve mbrojtëse nga punonjësit (kufje për mbrojtjen e aparatit të dëgjimit). Përdorimi i mjeteve të punës dhe të transportit gjat orareve të përshtatshme.
Trafiku rrugor	
Trafiku Rrugor Rritje e fluksit të qarkullimit të automjeteve	Lëvizshmëria do të studiohet të kryhet në oraret ku shmanget piku i trafikut. Mjetet e transportit do te levizin brenda normave te lejuara te shpejtesise, referuar Kodit Shqiptar Rrugor.

- Ndjekja e gjithe kerkesave ligjore per venine ne funksion te aktivitetit duke mbajtur parasysh kufizimet dhe detyrimet kundrejt shtetit dhe paleve te treta.
- Nga ky aktivitet nuk parashikohen te kete ndikime ne ndryshimin e habitateve
- Mbetjet e gjeneruara nga punonjesit do te grumbullohen ne konteniere te vecante. Kontenieret do te zbrazen rregullisht dhe mbetjet do te hidhen ne vendin e percaktuar nga Njesia Vendore per mbetjet urbane.
- Do te ndiqen gjithe rregullat e sigurimit teknik ne pune si dhe pajisjes se punonjesve me uniformat dhe mjetet e nevojshme te mbrojtjes ne pune.

Per me teper rekomandimet per te parandaluar dhe kontrolluar rrezikun e ndotjes perfshijme:

- Mbetjet urbane te grumbullohen transportohen dhe depozitohen ne oraret e caktuara nga Njesia Vendore.
- Mbetjet teknologjike te grumbullohen dhe te ambalazhohen sipas kerkesave te legjislacionit shqiptar per menaxhimin e integruar te mbetjeve.
- Te realizohet ndriçimi perreth terminaleve te depozitave.
- Te kryhet rregullimi i territorit ne perputhje me kondicionet urbane te percaktuara.
- Shoqeria te operoje ne perputhje te plote me normat qe jane ne fuqi, dhe te kryej monitorime te vazhdueshme te tregueseve mjedisor te trysnise ne mjedis.
- Te respektoje te gjitha rregullat e mbrojtjes kundra zjarrit gjate operimit ne objekt dhe te respektoje rregulloren e MKZ.
- Te instalohen dhe te respektohen sinjalistikat e trafikut te cilat do te minimizonin impakti per aksidente te mundshme.
- Per te minimizuar impaktin ndaj zhurmave dhe vibrimeve, te limitohen proceset e zhurmshme gjate oreve me te ndjeshme.
- Te respektoje te gjitha kushtet dhe masat qe do te vendosen nga AKM-ja dhe Ministria e Mjedisit.

Nga vleresimet e mesiperme, shkarkimet e pritshme ne mjedis jane te uleta dhe nuk perbejne problem serioz per mjedisin. Megjithatë perparësitë që ka ky aktivitet, duhet të tregohet kujdes në menaxhimin dhe mbajtjen nën kontroll të kushteve teknike për të minimizuar humbjet aksidentale ose shkarkimet.

Masat që duhen konsideruar për të minimizuar ndikimin në mjedis janë:

- Parandalimi i shkarkimeve të gazeve të demshme në mjedis.
- Lidhur me mbetjet e grumbulluara të menaxhohen në bashkëpunim me subjekte të licencuara ose me subjektin e grumbullimit të mbetjeve urbane.
- Sasia depozituese të mos i kalojë volumet e parashikuara në mënyrë që situata të jetë e kontrollueshme dhe të mos demtojë instalimin.
- Të zbatohet projekti i mbrojtjes nga zjarri në mënyrë që të përballojë sipërfaqen në rastet e avarive të ndryshme.
- Punonjësit të jenë të trajnuar paraprakisht dhe të jenë vazhdimisht në mbikqyrjen e drejtuesit teknik gjatë proceseve të punës. Punimet e mirembajtjes të kryhen në përputhje me kushtet teknike të punës.
- Të mirembahet brezi i pemeve përgjatë murit rrethues të pronës, në mënyrë që të reduktojë impaktin në peizazh.

Masat lehtësuese që do të ndermerren gjatë funksionimit të linjes së furnizimit me gaz të lëshem GLN dhe karburant

Vlerësimi i ndikimit në mjedis duhet të ndikojë në dhënien e zgjidhjeve për shmangie të ndotjes dhe mbrojtjes së mjedisit. Mbrojtja e mjedisit përbën në vetvete një sërë masash zbutëse, parandaluese.

Në mënyrë të përgjithshme do të japim disa prej masave që do të zbatohen nga shoqëria për funksionimin e linjes së depozitimit dhe tregtimit të gazit GLN dhe karburant. Ndikimet negative në mjedis gjatë funksionimit të linjes së depozitimit dhe tregtimit të gazit GLN dhe karburant në një stacion janë në nivele të ulta. Disa prej masave kryesore që do të ndermerren janë përmendur në mënyrë të përmblodhur si më poshtë :

- Menaxhimi optimal dhe mirembajtja e linjes së depozitimit të GLN dhe karburantit.
- Mbetjet e ngurta urbane dhe ato industriale që do të prodhohen në objekt të depozitohen në vendet e përcaktuara nga Njësia Vendore dhe të vendosen kontener të mjaftueshëm për mbetjet për numrin e punonjësve, si dhe riciklimin e tyre nga subjekte të licencuara.
- Rikuperimi, Riciklimi dhe Ripërdorimi i mbetjeve teknologjike
- Reduktimi i emetimeve të gazrave
- Menaxhimi sa më eficient i lëndës së parë.
- Mirembajtja e instalimeve
- Të respektohen oraret e operimit të punës brenda mjedisit ku zhvillohet aktiviteti
- Automjetet e transportit të qarkullojnë me shpejtësi të ulët në zonat e banuara.
- Rikuperim, Trajtim, Riciklim dhe Ripërdorim i ujërave të gjeneruara nga instalimi

- ALTERNATIVËN NË LIDHJE ME ZGJEDHJEN E VENDIT TË INSTALIMIT DHE TEKNOLOGJINË E PËRDORUR;

Shoqëria ADI GAZ 2014 Sh.p.k disponon kontratën e qirase për pronën ku zhvillohet veprimtaria e cila është i pozicionuar Durrës, Fushë Krujë, ARRAMERAS, zona kadastrale 1042 ,truall+ndertesa me nr. pasurie 88/14, vol.10, faqe 22 . Prona ku është ngritur Karburanti dhe depozita e GNL është ekzistuese, **e pajisur me leje ndertimi dhe mjedisi të vjetër tipi C** të marre me qira nga Lutfije Dervishi, Elda Dervina, Blerim Dervina dhe Ajet Dervina.



REPUBLIKA E SHQIPËRISË
MINISTRIA E MJEDISIT
AGJENCIA KOMBËTARE E MJEDISIT
DREJTORIA RAJONALE E MJEDISIT DURRËS

Nr. 96 Prot.

Nr. Identifikimi të Lejes

Durrës, më 12.08.2014

5

AKT MIRATIMI

LEJE MJEDISI TIPI C

Në mbështetje të Ligjit nr. 10 448 , date 14.07.2011 "Per Lejet e Mjedisit", dhe akteve nenligjore ne zbatim te tij.
Drejtoria Rajonale e Mjedisit Durres, jep miratimin per Lejen e Mjedisit me kushte te detajuara bashkengjitur, per kerkuesin si me poshte:

- a) Personi Juridik " A.K.F PETROLEUM SHPK" LC-6441-07-2014
Nr.NIPT L32126025V, Rruga "Ibrahim Rugova" Kulla Sky Tower, Kati 9, Tirane.

Per impiantin/instalimin:

1. Furnizimi me karburant i makinave ne nje stacion te furnizimit me karburant.

	ID	Veprimtaria	Kapaciteti kufi per lejet e Tipit A	Kapaciteti kufi per lejet e Tipit B	Kapaciteti kufi per lejet e Tipit C
Industria Energjitike	1.10	Furnizimi me karburant i makinave ne nje stacion te furnizimit me karburant.			Te gjitha instalimet

2.Pershkrimi i veprimtarise: Furnizimi me karburant i makinave ne nje stacion te furnizimit me karburant. Kapaciteti tre Depozita, nga te cilat dy depozita 10000 litra secila naftë+benzine dhe nje depozite 4000 litra. Sipas Ligjit nr.10448, date 14.07.2011 "Per Lejet e Mjedisit".

3.Vendndodhja: Rruga Fushe Kruje-Kruje, Qarku Durres.

Vlefshmeria e kesaj leje dhe kushteve te saj fillon me date **12.08.2014**
Tarife e paguar ne date 29.07.2014 shuma 10.000 leke

- për kerkese per leje mjedisi
 ndryshim të kushteve të lejes

DREJTORE E DRM DURRES

Kontjuna KUÇI

Adresa: Lagjia nr. 14, Shkozet, Durres

E-mail: urmim@amds.gov.al



- **MASAT PËR PARANDALIMIN DHE RIKUPERIMIN E MBETJEVE (NËSE ËSHTË E NEVOJSHME);**

Plani i Menaxhimit të Mbetjeve

Aktiviteti që zhvillon shoqëria "ADI GAZ 2014", në Durrës, Fushë Krujë, ARRAMERAS, zona kadastrale 1042 ,truall+ndertesa me nr. pasurie 88/14,vol.10,faqe 22 nga proceset e ndryshme të operimit të punës në objekt për

e depozitimit dhe tregtimit me gaz te lengshem GLN dhe karburant ne nje stacion ne qendrat urbane gjenerohet një sasi mbetjesh.

Rrymat prioritare të mbetjeve të gjeneruara në objekt dhe nga e depozitimit dhe tregtimit i gazit te lengzuar GLN dhe karburant ne nje stacion ndahen sipas fraksioneve të mëposhtme:

- Mbetje te rrezikshme me permbajtje hidrokarbure nga pastrimi i depozitave (nje here ne 4 vite)
- Mbetje të ngurta urbane (Mbetjet të ambalazhit, karton, plastik, kanaçe, etj)

Qëllimi i menaxhimit të mbetjeve: Diferencimi i mbetjeve të gjeneruar brenda objektit të shfrytëzuar, sipas fraksioneve kryesore nëpërmjet instalimit të sistemit me 3-Kontenier, reduktimin e mbetjeve nga proceset e prodhimit, riciklimin dhe asgjesimin e mbetjeve dhe transportimi periodik te mbetjeve urbane në vendin e caktuar nga njësia vendore, permes bashkëpunimit me NJQV-në, për firmat e kontraktuara në grumbullimin e mbetjeve urbane, reduktimin dhe riciklimin e mbetjeve, në ndërtimin e një infrastrukture të qëndrueshme në diferencimin e mbetjeve, duke maksimizuar dobinë e Landfillit Rajonal (ku kryhet dhe asgjesimi përfundimtar i tyre, sipas Strategjisë Kombëtare të Mjedisit për Menaxhimin e Mbetjeve).

Menaxhimi i mbetjeve brenda zones së instalimit është tërësisht i bazuar në SKMM, PKMM, PRMM dhe Planin e Menaxhimit të Mbetjeve të Bashkise Kruje.

Objektivat afatshkurtra dhe afatmesme të planit janë si më poshtë:

- Instalimi i sistemit me 3-kontenier brenda zones ku zhvillohet aktiviteti
- Diferencimi i mbetjeve, sipas tre rrymave prioritare (Plastik, Letër/Karton dhe Mbetje të tjera).
- Rikuperimi, Riciklimi dhe Riperdorimi ne maksimum te mbetjeve, duke rritur eficencen e vete linjes dhe reduktimin e kosos per asgjesimin e tyre.
- Transportimi i mbetjeve të ngurta urbane në vendepozitimin e caktuar nga Njësia Vendore.
- Nenshkrimi i kontrateve me subjekte te licencuara per rikuperimin e mbetjeve te rrezikshme dhe te parrezikshme dhe asgjesimin perfundimtar te tyre.

Synimet:

- Përmirësimi i cilësisë së mjedisit, grumbullimin e mbetjeve në të gjithë territorin e objektit dhe diferencimin e mbetjeve sipas tre rrymave kryesore.
- Organizimi i diferencuar i mbetjeve në përputhje me politikat kombëtare, për të mundësuar dhe stimuluar metodat e trajtimit të mbetjeve (riciklimi dhe riperdorim).
- Planifikimi dhe ngritja në nivelin zonal i një rrjeti të kontenierëve për diferencimin e mbetjeve me qëllim për të maksimizuar dobinë e Landfillit Rajonal
- Maksimizimi i përdorimit të mbeteve urbane dhe mbetjeve teknologjike
- Maksimizimi per reduktimin e mbetjeve nga ushtrimi i aktivitetit per magazinimin, shperndarjen dhe furnizimin me gaz GLN dhe karburant
- Përmirësimi i kapaciteteve njerëzore dhe trajnimi i punonjësve të vetë shoqërisë, duke ofruar një eficenc dhe efektivitet në diferencimin dhe menaxhimin të integruar të mbetjeve.
- Asgjesimin perfundimtar dhe maksiminimin e perdorimit te mbetjeve.

Mbetjet e rrezikshme qe gjenerohen nga operacionet e depozitimit dhe tregtimit me gaz te lengshem GLN dhe karburant ne nje stacion , ne qender urbane,do te rikuperohen ne depozita/fucia te padepertueshme dhe do te asgjesohen ne menyre perfundimtare nga subjekte te licencuara (periuadha e pastrimit eshte cdo 3-4 vite, ne varesi te shpeshtesise se shperndarjes).

- **MASA TË TJERA TË PLANIFIKUARA NË PËRPUTHJE ME PARIMET E PËRGJITHSHME QË RREGULLOJNË DETYRIMET THEMELORE TË OPERATORIT, DMTH:**

Programi i Përmirësimit të Procesit të Punës

Për plotësimin e kërkesave të klientëve, rritjen e cilësisë së shërbimit të ofruar, rritjen e masave të sigurisë gjatë procesit të operimit në furnizimit për mbushje gazi GLN dhe karburant në një stacion, mbrojtjen nga gazrat, pluhurat, zhurmat, etj, mbrojtjen e shëndetit të punonjësve dhe komunitetit të zonës përreth, me qëllim kryesor "Mbrojtjen e Mjedisit", reduktimin e sasisë së emetuar të PM10, CO2, NOx, SOx, VOC në atmosfere, përdorimin e energjisë në mënyrë efikente, duke menduar për gjeneratat e brezave pasardhës, subjekti "ADI GAZ 2014" Sh.p.k, me përfaqësues ligjor Z. Adrian Mujali ka hartuar "Programin e Përmirësimit të Operimit të Proceseve Teknike të Punës", sipas termave të mëposhtme.

Programi i përmirësimit të operimit mbështetet në këto parime të zbatueshme

<i>Çfarë</i>	<i>Masat</i>	<i>Kush i zbaton</i>
Parandalim	<ul style="list-style-type: none"> - Përzgjedhja dhe trajnimi i personelit për mënyrën e veprimit gjatë e depozitimit dhe tregtimit dhe përdorimit të teknologjisë. - Zbatim rigoroz i sigurimit teknik gjatë punës dhe ndërprerjes së sajë në rast avarie të mundshme. - Montimi i të gjithë aparateve sinjalizuese të sigurisë dhe rrjetit elektrik. - Tokëzimi dhe rrufe pritëse, në të gjith instalimet për të shmangur aksidente me pasoja në mjedis. - Pajisjet dhe aparaturat do të mbahen gjithmonë të fikura, kur nuk ka procese të operimit nga aktiviteti i depozitimit të GLN dhe karburant - Mbajtja gjithmonë fikur e automjeteve gjatë procesit të ngarkimit dhe ruajtja e distancës së sigurisë, gjatë operimit të punës nga punonjësit që punojnë në impiantin e depozitimit të GLN dhe karburant. - Mbajtja e pajisjeve të nevojshme, nga punonjësit për operimin e punës, si : doreza, këpucë me veshje gome, syze për mbrojtjen e syve, maska kundër gazeve dhe pluhurave, gjatë gjithë kohës dhe proceseve që zhvillohen brenda objektit. - Kapja dhe pastrimi i menjëhershëm në rast derdhesh të lubrifikantëve dhe grumbullimi i tyre në kontener (fuçia) të mbyllura hermetikisht me qëllim asgjësimit të tyre përfundimtar. - Grumbullimi, diferencimi dhe transportimi i mbetjeve industriale dhe të ngurta urbane çdo ditë në fund të procesit të punës në kontenerët e vendosur nga Njësia Vendore. - Lyerja e ambientit të punës (zyra, magazine) dhe pajisjeve me bojë antikorrozive (kundër ndryshkut) çdo dy vite sipas një programi të veçantë, me qëllim mbrojtjen nga korrodimi. - Testimi paraprak i gjithë teknologjisë (instalimeve) dhe rrjetit elektrik. - Pastrimi periodik i vendit të depozitimit të lëndës së parë, 	Investitori, Drejtuesi Teknik dhe punonjësit.

	<p>pastrimi periodik i rrjetit të drenazhimit të ujrave teknologjike të larjes dhe të shiut, si dhe mirëmbatja e pemëve.</p> <ul style="list-style-type: none"> - Kolaudimi periodik i mjeteve të transportit dhe impiantit të instaluar. - Monitorimi periodik i parametrave mjedisor dhe regjistrimi i të dhënave në regjistrin e shoqërisë. 	
Kontroll	<ul style="list-style-type: none"> - Kontroll i automatizuar i të gjithë linjës së instalimit, nëpërmjet programeve inxhinierike - Pastrimi i sheshit ku zhvillohet aktiviteti dhe atij të lëvizjes së automjeteve. - Pastrimi i rrjetit të drenazhimit të ujrave teknologjike dhe ujrave të shiut përgjatë perimetrit nën administrimin e shoqërisë ku zhvillohet aktiviteti. - Vëzhgimi dhe kulaudimi i vazhdueshëm i të gjithë teknologjisë dhe instalimeve të projektit. - Përdorimi eficient i energjisë elektrike si dhe sigurimi i ambientit të objektit me ndriçimin e duhur për zhvillimin e aktivitetit. - Diferencimi i mbetjeve sipas rrymave specifike që gjenerohen nga aktiviteti i përditshëm i punonjësve në territorin brenda dhe jashtë objektit ku ndodhet instalimi. - Monitorimi periodik i parametrave mjedisor dhe regjistrimi i të dhënave në regjistrin e shoqërisë. - Sigurimi i të gjithë pajisjeve të nevojshme për riparimin, pastrimin dhe ndërhyrje në rast emergjencash. - Trajnimi periodik i punonjësve dhe njohja me planin e ndihmës së shpejtë dhe planin e përballimit të emergjencave të ndryshme. 	Drejtuesi Teknik dhe punonjësit.
Ndërhyrje	<ul style="list-style-type: none"> - Riparimi i menjëhershëm i difekteve dhe avarive teknologjike - Mobilizimi i menjëhershëm i stafit dhe mjeteve të fikjes së zjarrit. - Kolaudimi dhe shërbimi i pajisjeve/aparatura nga ekspertë të licensuar, çdo fillim viti. - Kapja, asgjесimi i menjëhershëm në rastet e derdhjeve të lubrifikantëve dhe pastrimi i menjëhershëm i ambientit të punës me detërgjentë të posaçëm, që mund të gjenerohen nga linja e depozitimit të GLN, karburant dhe automjetet që kryejnë këtë shërbim. - Zëvendësimi i menjëhershëm të pjesëve të pajisjeve/aparaturave dhe mjeteve të punës, në rastet e avarive të mundshme. - Rigjenerimi i ambientit të dëmtuar. - Riparimi i menjëhershëm i teknologjisë dhe linjës së depozitimit dhe tregtimit me GLN dhe karburant, në raste avarie të mundshme apo dëmtim të instalimeve. - Në rastet e avarive të ndryshme do të njoftohet i gjithë stafi i punonjësve dhe klientët e gjendur aty, me qëllim sigurimin e jetës së tyre dhe ndërhyrjen për sigurimin e automjeteve dhe pajisjeve kryesore. - Reduktimi i sasisë së ujrave të përdorura për qëllime sanitare, 	Personeli dhe organet Shtetërore të Specializuara.

	<p>si dhe në rastet e kontaminimit me mbetje të rrezikshme izolimi i tyre në kontenier të posaçëm dhe të izoluar hermetikisht.</p> <ul style="list-style-type: none"> - Kapja dhe trajtimi mjeksor i faunës së egër, njoftimi i organeve kompetente, për rastet e mundshme. - Pajisja e zones së shfrytëzuar me sinjalistikën e duhur dhe shenjat dalluese në rastet e rrezikut të mundshëm, për operimin normal të punës në objekt. - Njoftimi i menjehershëm i automjeteve dhe njërive të specializuara në rast emergjencash (zjarrfikëse, autoambulanca, etj). - Rrethimi i perimetrit të territorit në shfrytëzim. 	
Administrim	<ul style="list-style-type: none"> - Përdorimi dhe ruajtja me përgjegjësi i të gjithë, zones, instalimeve, infrastrukturës dhe mjeteve të përshkuara më sipër. 	

Raportimi i masa të ndërmarra për programin e përmirësimit të operimit

Raportimi i masave që do të ndërmerren në objektin ku ndodhet e depozitimit dhe tregtimit me gaz GLN dhe karburant, Durrës, Fushë Krujë, ARRAMEAS, zona kadastrale 1042 ,truall+ndertesë me nr. pasurie 88/14, vol.10, faqe 22, do të kryhet nga shoqëria "ADI GAZ 2014" Sh.p.k, sipas një kalendari dhe regjistri të veçantë, i cili do të plotësohet nga drejtuesi teknik i punës në impiant dhe do të raportohet pranë Agjencisë Kombëtare të Mjedisit, me miratimin e Përfaqësuesit Ligjor, Z. Adrian MUJALI.

Masa të tjera lehtësuese, për funksionimin eficient dhe të sigurtë të punës në aktivitetin e depozitimit dhe tregtimit gazi GLN dhe karburant në një stacion, në qendër urbane:

- Të mirëmbahen mjediset e gjelbëruar në mënyrë të përhershme dhe të mbillen edhe bimë dekorative autoktone në kushte artificiale për të rritur koeficientin e gjelbërimit.
- Të shmanget në maksimum përdorimi i mjeteve të transportit kur nuk është e nevojshme dhe të reduktohen zhurmat në orët e vona.
- Të kryhet rrethimi i objektit dhe linjës së depozitimit dhe furnizimit të GLN, karburant dhe të vendosen tabela paralajmëruese për rrethimet për kalimtarët dhe punonjësit.
- Të reduktohet qarkullimi në orët e pikut të trafikut, për të mos krijuar trafik të rënduar në zonë.
- Të mos përdoren boritë e mjeteve në qendrat e banuara dhe qarkullimi të kryhet me shpejtësi të ulët.
- Të vendosen kontenier për mbajtjen pastër të ambienteve nga mbetjet urbane për numrin e punonjësve.
- Mbetjet e rrezikshme me permbajtje hidrokarbure (llumra të depozitave) të rikuperohen dhe asgjësohen nga subjekte të licencuara.
- Investitori të respektojë detyrimet e vendosura në Lejen Mjedisore që do të miratohet nga AKM.
- Subjekti të respektojë të gjitha masat/normat/planet/shkarkimet e deklaruara në këtë Formular-Kërkese për Leje Mjedisore Tipi B.
- Subjekti të jetë në dijeni dhe të azhurnohet për kuadrin ligjor për mjedisin dhe ndryshimeve të tij.
- Subjekti të respektojë dhe zbatojë kushtet teknike në objekt për mbrojtjen nga zjarri dhe të krijojë infrastrukturën e nevojshme për zjarrfikëset.
- Të kryhet monitorimi i indikatorëve të mjedisit sipas ligjeve në fuqi.
- Si rezultat i realizimit të projektit nuk do të absorbohen ndikime të rëndësishme mjedisore, sociale në shëndetin e njerëzve. Për pasoj ndikimet e parashikuara mund të minimizohen duke zbatuar masat e përmendura më sipër.
- Nga analiza për identifikimin e ndikimeve rezulton se ndikimi do të jetë i drejtpërdrejtë, i shkaktuar vetëm nga linja e e depozitimit dhe tregtimit të karburantit dhe GNL.

- Është detyrë e zbatuesve të projektit të integrojnë elementët e domosdoshëm të propozuar për parandalimin, minimizimin dhe eliminimin e ndikimeve negative në mjedis, shëndet dhe aspektin social.
- Është detyrë e Njesise Vendore gjithashtu të zbatojë rigorozisht detyrimet e përcaktuara për të garantuar mbrojtjen e mjedisit dhe shëndetit.
- Është detyrë e të gjithë kontraktorëve e nënkontraktorëve të ndryshëm si gjatë fazës së depozitimit të GLN dhe karburant të zbatojnë me kujdes detyrimet përkatëse të parashikuara më sipër.

Masa lehtësuese të tjera të kërkuara

- Do të bëhet një menaxhim sa më me eficient të energjisë elektrike, kjo do të çojë në uljen e ndotjeve termike të mikroklimës së zonës si dhe kursim të energjisë elektrike nga përdorimi i makinerive/impianit me eficientë.
- Përcaktimi i vend-parkimit të automjeteve si dhe pajisja e vend parkimeve me sinjalistikën përkatëse.
- Subjekti të kryej aktivitetin për furnizim për e depozitimit dhe tregtimit gazi GNL dhe karburant në një stacion vetëm brenda kordinatave të sipërfaqes se tokes që disponon në pronësi.
- Do të kontrollohen kushtet teknike të mjeteve të punës në mënyrë periodike për të evituar, parandaluar rrjedhjet e lubrifikanteve dhe hidrokarbureve në mjedis, emëtimin e gazeve dhe zhurmave të tepërta të shkaktuara nga avari të mundshme teknike të mjeteve.
- Do të instalohet sistem i ujitjes për mjedisin përreth (varet dhe nga hapësira e planifikuar për gjelbërim si dhe pozicioni që ato do të kenë) si dhe lagia me ujë e rrugicave të brëndshme gjatë periudhës Maj-Tetor.
- Linja e Impiantit të instaluar në objekt, do të kolaudohet në mënyrë periodike nga teknikë të specializuar dhe çertifikuar për të tilla procese.
- Veglat/Pajisjet/Makinerite e punës që shërbejnë për procese të ndryshme do të zëvendësohen me të reja, sipas jetëgjatësisë së tyre dhe eficientësisë që kanë në kryerjen e operacioneve depozitimit të GNL dhe karburant.
- Maksimizimi i përdorimit të lëndës së parë
- Ambienti i zyrave dhe pajisjet/mjetet në zonën e shfrytëzuar do të lyhet periodikisht me bojë higjienike dhe antikorrozive, me qëllim plotësimin e kushteve Higjieno-Sanitare.
- Do të bëhet menaxhimi i mbetjeve të ngurta, të cilat do të jenë; lëndë të aballazheve, letra-kartona, si dhe lëndë organike të prodhuara nga punonjësit dhe klientat, ku këto mbetje do të transportohen rregullisht në vendin e caktuar nga Njesia Vendore, ku firma do të marrë masa për menaxhimin e këtyre mbetjeve të ngurta, do të vendosen në kosha selective sipas rrymave specifike të mbetjeve.
- Do të bëhet pastrimi periodik i rrjetit të drenazhimit të ujërave teknologjike dhe ujit të shiut në këtë objekt ose e mjedisit përreth drejt mjedisëve të gjetëruara, një mundësi e mirë dhe për vaditje dhe shmangie të derdhjes së tyre në mjedis si dhe shmangie të përdorimit të ujit të pijshëm për vaditje. Mjedis i gjelbëruar përreth do të jetë nën kujdesjen e personelit që do të punësohet vetëm për punimet agro-mjedisore të nevojshme.
- Rrjeti elektrik është tërësisht përdorur për të shmangur ndonjë shkarkesë elektrike, konform kushteve teknike,
- Zona ku do të realizohen operacioni i depozitimit dhe tregtimit për mbushje gazi GNL dhe karburant është e rrethuar, me qëllim për të shmangur hyrjet e paautorizuara të individëve dhe faunës së zonës përreth.
- Janë ndërmarrë të gjitha masat e domosdoshme të mbrojtjes kundër zjarrit. Për të mbrojtur kundër zjarrit të mundshëm që mund të bjerë do të ruhen largësitë mbrojtëse ndaj zjarrit të objektit dhe linjës së depozitimit dhe tregtimit të GNL dhe karburant në një stacion.
- Aktiviteti i disponon infrastrukturën e nevojshme, me distancat e përcaktuara për rrugë kalim të punonjësve, automjeteve, zjarrëfiksave, etj.
- Është ndërtuar sistemi i drenazhimit të ujërave teknologjike dhe lëvizjes së ujërave të shiut.
- Do të bëhet trajnimi periodik i punonjësve mbi kushtet e sigurimit teknik gjatë operimit të punës, si dhe të kualifikohen stafi përgjegjës për operimin e punës në objektin e furnizimit për mbushje gazi GNL dhe karburant.

- MONITORIMI I PLANIFIKUAR I SHKARKIMEVE NGA INSTALIMI.

Qëllimet e monitorimit mjedisor

Monitorimi për parametrin që na intereson bëhet nëpërmjet matjeve të përsëritura, që merren me një frekuencë të mjaftueshme, për të bërë të mundur vlerësimin e gjendjes së mjedisit dhe ndryshimeve të tij në kohë.

Qëllimi i monitorimit mjedisor për linjen e e depozitimit dhe tregtimit me gaz GNL dhe karburant ne nje stacion është që të sigurojë të dhëna nëpërmjet të cilave të vlerësohet nëse zhvillimi i veprimtarisë është në përputhje me ligjet dhe standardet mjedisore që lidhen me të, për të vlerësuar shkallën e ndikimit (nëse ka), si dhe për të vlerësuar performancën mjedisore të menaxhimit të saj në kuadër të përmirësimit të vazhdueshëm.

Objektivat e Monitorimit:

- Të krahasojë cilësinë dhe gjendjen e mjedisit para fillimit të aktivitetit me atë gjatë funksionimit të instalimeve.
- Të monitorojë emetimet (nëse ka) në të gjitha fazat e zhvillimeve të projektit në përputhje me normat dhe standardet ligjore të Shqipërisë dhe BE.
- Të përcaktojë nëse ndryshimet e mundshme mjedisore janë si rezultat i zhvillimeve të aktiviteteve që kryhen në rajonin ku ndodhet objekti ku janë instaluar linja e depozitimit te GNL dhe karburant dhe nëse ka lidhje dhe impakte kumulative me aktivitetin e propozuar.
- Për të përcaktuar efektivitetin e masave përmirësuese të zbatuara nga aktorët zhvillues të aktivitetit në rajon.
- Për të përcaktuar impaktet afatgjatë (nëse ka).
- Për të përcaktuar zgjatjen e kthimit në normalitet të cilësisë së mjedisit në rajon, në rastet kur vlerësohet se ka ndikime dhe impakte në të.
- Të krijojë një arkivë (regjistër) të cilësisë së mjedisit, një bazë të dhënash që do të mund të përdoret në të ardhmen.
- Për të garantuar përshtatshmërinë e një objekti mjedisor për tu përdorur për qëllim të caktuar.

Shkarkimet e rastit

Ndodhin kur lëndet ndotese leshohen ne mjedis ne menyre te paplanifikuar. Keto shkarkime ndodhin kur nuk ka pajisje per kontrollin e tyre. Si ti tille mund te jet nje shkarkim nga mosfunksionimi sic duhet I sistemit eshte nje shkarkim afat shkruater dhe menjeher duhet te nderpritet puna per riparimin e difektit.

Shkarkimet aksidentale

Shkaktohen nga difektet ne impiantet industriale, nga gabimet ne manipulimin e pajisjeve. Keto shkarkime shkaktojne ndotje shume te larta, por ato ndodhin shume rralle.

Shkarkimet varen me shume nga menyra e punes se impiantit/instalimit, prandaj rezultati duhet te konsiderohet specifik per menyren e punes se burimit gjate marrjes se mostres.

Monitorimi i burimeve te shkarkimeve te lengeta

- Shkarkimet e lengeta mund te mos jene homogjene,ne kete rast duhet kujdes ne zgjedhjen e pikave te marrjes se mostres.
- Te njihet ecuria e procesit teknologjik
- Merren disa mostra pergjate seksionit terthor te tubacionit ose kanalit te shkarkimit

- Zgjidhet nje zone me perzierje te mire
- Depozitimi i lendeve te ngurta ndikon ne mostrat e marra prandaj largesia e pikes se marrjes se mostres te jete 25 fishi i diametrit te tubacionit te shkarkimit
- Nese nuk ka zona me homogjenitet te pershtatshem, mostrat te merren nga disa pika pergjate rrymes
- Kur perberja e mostrave ndryshon me kohen, merret nje seri mostrash ose nje perzierje e tyre.

Objekti i vetëmonitorimit të shkarkimeve në mjedis është të evidentojë vlerat reale të treguesve mjedisorë të gjendjes, ndikimit dhe trysnisë në ajër, në ujëra të brendshme, në tokë, me qëllim që, në bazë të tyre, subjekti të ndërmarë masa dhe veprime korigjuese të përshtatshme dhe të zbatueshme për zonën ku ushtron aktivitetin. Për rastet kur ka ndotje që ndikojnë në situatën e shëndetit publik dhe në mjedis, të përcaktojë shkallën e ndotjes dhe nivelin e devijimit nga normat e lejuar, në mënyrë që programi rehabilitues të hartohet i sakte dhe masat e ndërhyrjes të jenë ato të duhurat dhe në nivelin e duhur.

Në varësi të nivelit të zhvillimit të ndikimit mjedisor, masat që ndërmeren mund të përfshijnë ndalimin/eliminimin e shkaktuesve të ndikimit, ose mund të jenë të karakterit zbutës e reduktues.

Zgjidhja më e mirë, kur rrethanat e lejojnë, është ndalimi/eliminimi i ndotjes dhe shkaqeve të tjera.

Ne pergatitjen e programit te monitorimit specialistet kane marre ne konsiderate mundesine per te realizuar nje monitorim realist te elementeve me ndikim ne mjedis.

Subjekti merr përsipër sigurimin e ecurisë normale të punës dhe ruajtjen e vazhdueshme të mjedisit deri në mbylljen e aktivitetit.

Subjekti, gjithashtu, do të ketë lidhje të vazhdueshme me AKM dhe Drejtorinë Rajonale të Mjedisit Tirane, Durrës, Diber, ku do të informojë periodikisht për mbarvajtjen e punës si gjatë e depozitimit dhe tregtimit të gazit GNL dhe karburant në një stacion ashtu dhe për monitorimin e parametereve të mësipër.

Monitorimi dhe rekomandime

Monitorimi i cilësisë së mjedisit mbetet një ndër çështjet parësore.

Monitorim është procesi i zbulimit të ndryshimeve nëse do të ndodhin, përcaktimit të drejtimit dhe i matjes së shtrirjes së tyre.

Procesi i monitorimit do të përqëndrohet në të gjithë fazat e zhvillimit të projektit dhe fokusohet në aktivitet që gjenerojnë ndikime negative në mjedis në efektet e këtyre ndikimeve dhe në zbatimin e masave për zbutjen e tyre. Monitorimi do të kryhet nga vetë investori dhe në rast të pamundësisë teknike për realizimin e tyre do të kërkohet bashkëpunim i subjekteve të specializuara për fushat përkatëse.

Verifikimi i monitorimit apo auditimit do të organizohet nga institucionet administrative si AKM-ja, ISHMP dhe Ministria e Turizmit dhe Mjedisit etj.

Në përputhje me karakteristikat e implementimit dhe të funksionimit të impiantit të e depozitimit dhe tregtimit me gaz të lengshëm GNL dhe në përputhje me bazën ligjore mbi monitorimin, rekomandojmë të monitorohen këto elemente:

Monitorimi i parametereve mjedisore

<i>Nr.</i>	<i>Monitorimi</i>	<i>Parametrat që do të monitorohen</i>	<i>Vendodhja</i>	<i>Periudha kohore</i>	<i>Frekuenca</i>	<i>Përgjegjësia</i>
------------	-------------------	--	------------------	------------------------	------------------	---------------------

1	Cilësia e Ajrit	NOx, SOx, CO, CO2, VOC	Depozita e GLN	2020 e në vazhdim	Çdo 6 muaj	Shoqëria + Laborator akredituar
2	Emetimi i zhurmave	Niveli i zhurmave në dB	Proceset e shpërndarjes dhe magazinimit	2020 e në vazhdim	Çdo 6 muaj	Shoqëria + Laborator akredituar
3	Rastet, incidentet e mundshme në vendin e punës	Regjistrimi dhe raportimi i mënyrës së trajtimit	Instalimi i Mjetet e transportit Magazinimi i lëndës së parë dhe transporti i produktit përfundimtar	2020 e në vazhdim	Çdo 6 muaj	Drejtuesi teknik
4	Avari apo defekte të ndryshme të mundshme gjatë operimit	Instalimet, makineritë,	Instalimi i Mjetet e transportit	2020 e në vazhdim	Çdo 3 muaj	Drejtuesi teknik
5	Dëmtim i vegjetacionit apo të mbjellave	Pyjet, bimësia	Perimetri i objektit në shfrytëzim	2020 e në vazhdim	Çdo 6 muaj	Drejtuesi teknik + Punonjësit
6	Monitorim i zbatimit të kushteve të lejes mjedisore	Termet e lejes mjedisore	Të gjitha pikat që përmenden në Lejen e Mjedisit	2020 e deri në rinovimin e lejes mjedisore	Në varësi të kushteve të Lejes Mjedisore	Laborator i Akredituar & ISHMP

Monitorimi i burimeve natyrore, ajrit, ujit, tokës, shkarkimeve urbane etj, kryhet sipas disa kriterëve shkencorë përsa i përket monitorimeve, mbledhjes dhe analizave të mostrave. Ai synon në mbledhjen e të dhënave për të vrojtuar dhe parashikuar rolin e faktorit njeri dhe natyror në ndryshimet e mjedisit, ku ai është aktiv.

Objektivat kryesorë të monitorimit janë:

- Për të zbuluar ndryshimet dhe për të karakterizuar saktësisht nga ana sasiore tendencat (prirjet) e zhvillimit të burimeve.
- Për të siguruar informacione mbi lidhjen midis kushteve (gjendjeve) të burimeve dhe shkaqeve të tyre.
- Për të evidentuar cilësinë e mjedisëve ku njeriu ushtron aktivitetin e tij jetësor, me synim për të marrë masat e nevojshme për përmirësimin e tyre.
- Për të vlerësuar efektivitetin e politikave dhe veprimeve për menaxhimin e burimeve natyrore.

Monitorimi është detyrë e shoqërisë investitore në nivel individual për pikat Ç1, Ç2, Ç5, Ç6, Ç7, Ç8 të Vendimit Nr.1189, datë 18.11.2009 "Për monitorimet në Republikën e Shqipërisë"

Frekuenca e monitorimeve do të përcaktohet në aktin e miratimit të lejes së mjedisit dhe në rast të kundert, sipas kuadrit ligjor çdo 6 muaj të kryhen matjet dhe çdo tre ose gjashtë muaj të dorezohet një relacion periodik i shkurtër ku të pasqyrohen punimet e kryera të shoqëruara me foto, masat e marra për reduktimin e ndotjes në mjedis dhe menyren e zbatimit të kushteve të lejes mjedisore.

Regjistrimi i të dhënave mjedisore

Për të ruajtur të dhënat mjedisore të veprimtarisë do të përgatitet dhe mbahet një regjistër i veçantë ku do të pasqyrhen të gjitha parametrat e monitoruar nga shoqëria "ADI GAZ 2014" Sh.p.k mirëmbajtja dhe përditësimin e regjistrit nga drejtuesi teknik i instalimit.

f. KONSULTIMET NDERKUFITARE

Zona ku zhvillohet do të zhvillohet aktiviteti nuk ka nevojë të nënshtrohet procesit të konsultimit nderkufitar.

g. AUTORITETI VENDIMARRËS PËR DHENIEN E AKTIT TË MIRATIMIT TË LEJES SË MJEDISIT, PROCEDURAT DHE AFATET QË NDIQEN.

Autoriteti miratues është Ministria e Turizmit dhe Mjedisit, Ministri i Turizmit dhe Mjedisit firmos për miratimin apo refuzimin e aplikimit për tu pajisur me leje mjedisit të tipi B, me propozim nga Agjencia Kombëtare e Mjedisit, e cila shqyrton dokumentacionin e paraqitur nëpërmjet Qendres Kombëtare të Biznesit.

Afati për marrjen në shqyrtim të aplikimit për pajisjen me leje mjedisit të tipit B është 40 ditë pune.

h. ADRESA E AKM-SE, KU PUBLIKU MUND TË DERGOJE KOMENTET DHE SUGJERIMET E TIJ, ME SHKRIM APO NE FORME ELEKTRONIKE, BRENDË 20 DITË NGA DATA E NJOFTIMIT.

Faqja zyrtare e Agjencisë Kombëtare të Mjedisit: akm.gov.al

