

NJOFTIM

Drejtuar: Agjencise Kombetare te Mjedisit

Lenda: Kerkese per zhvillimin e procedures se degjeses me publikun

Shoqeria "Edson Çekrezi" Person Fizik njofton Agjencine Kombetare te Mjedisit per zhvillimin e procedures se informimit te publikut per aplikimin per leje mjedisi te tipit B per instalimin:

Stacion transferimi per mbetje te rrezikshme dhe jo te rrezikshme, me vendndodhje ne Qarkun Elbasan, Komuna Bradashesh, Metalurgji, rruga "Elbasan-Bradashesh" km 5, zona kadastrale nr. 3965, pasuria nr. 1024.

Ky njoftim hartohet Referuar VKM 419, date 25.06.2014, Për miratimin e kërkesave të posaçme për shqyrtimin e kërkesave për leje mjedisi të tipave A, B dhe C, për transferimin e lejeve nga një subjekt te tjetri, të kushteve për lejet respektive të mjedisit, si dhe rregullave të hollësishme për shqyrtimin e tyre nga autoritetet kompetente deri në lëshimin e këtyre lejeve nga QKB-ja" te ndryshuar, kreu VI "Informimi dhe pjesemarrja e publikut per aplikimin per leje mjedisi te tipit A dhe B", bashkangjitur gjeni dokumentacionin e kerkuar, sipas pikes 2 te ketij kreu:

- a) Informacion nëse kërkesa do të jetë për "**Aplikim për leje mjedisi të tipit A ose të tipit B**" apo "Aplikim për ndryshim thelbësor në kushtet e lejes së mjedisit të tipit A ose të tipit B".
- b) Të dhënat e ekstraktit të QKR-së;
- c) Adresën e vendndodhjes së instalimit;
- d) Përshkrimin e veprimtarisë që parashikohet të zhvillohet në instalim;
- e) Një përshkrim të elementeve të listuara në formularin informues;
- f) Përmbledhjen joteknike të raportit të vlerësimit të ndikimit në mjedis në nivel kombëtar ose ndërkufitar, kur kërkohet procedura e VNM-së;
- g) Konsultimet ndërkufitare, kur kërkohet sipas legjislacionit në fuqi;
- h) Autoritetin vendimmarrës për dhënien e aktit të miratimit të lejes së mjedisit, procedurat dhe afatet që do të ndiqen;
- i) Adresën e AKM-së, ku publiku mund të dërgojë komentet dhe sugjerimet e tij, me shkrim apo në formë elektronike, brenda 20 (njëzet) ditëve nga data e njoftimit

Subjekti "Edson Çekrezi" Person Fizik

NIPTI: K832052020

Adresa: Elbasan, Lagjja "5 Maj", rruga "Ndriçim Duraku", zona kadastrale nr. 8525, pasuria nr. 16/189, kati 1.

Administratori

Edson Çekrezi

- a. Kërkesa për vendosjen në funksionim të instalimit "Impiant prodhimi betoni dhe impiant fraksionimi inertesh" është për aplikim **per leje te re mjedisore te tipit B**, sipas Shtojces 1, të Ligjit Nr. 52/2020, Për disa ndryshime në ligjin nr. 10 448, date 14.7.2011 "Për lejet e mjedisit" të ndryshuar":
Industria minerare

ID 5.10. a. Stacion transferimi për mbetje të rrezikshme.

ID 5.10. b. Stacion transferimi për mbetje jo të rrezikshme.

b. TE DHENAT E EKSTRAKTIT TE QKB-SE



**EKSTRAKT HISTORIK I REGJISTRIT TREGTAR PËR TË
DHËNAT E SUBJEKTIT "PERSON FIZIK"**

GJENDJA E REGJISTRIMIT FILLESTAR

1. Numri unik i identifikimit të subjektit (NUIS)	K832052020
2. Emri i subjektit	Edson Çekrezi
3. Forma ligjore	Person Fizik
4. Data e regjistrimit	05/08/2008
5. Fusha e veprimtarisë	Grumbullim dhe shitje skrapit dhe transport për nevojat e aktivitetit
6. Vendi i ushtrimit të aktivitetit	Elbasan Elbasan ELBASAN Lagjja 5 Maj, rruga Ndrëhim Duraku, zona kadastrale nr.8525, pasuria nr.16/189, kati 1, AA 254 TR.
7. Vende të tjera të ushtrimit të aktivitetit	Elbasan Elbasan ELBASAN Kamion renault me targe AA767ZC 3001 Elbasan Bradashesh BRADASHESH Komuna Bradashesh, Metalurgji, rruga Elbasan-Bradashesh km-5, zona kadastrale nr.3965, pasuria nr.1024.
8. Të dhëna që njoftohen vullnetarisht	E-Mail: edicekrezi11@gmail.com Telefon: 0692782948
9. Statusi	Aktiv

Lista e Dokumenteve:

Regjistrimi Fillestar: CN-160808-08-08

HISTORIKU I REGJISTRIMIT

Data e regjistrimit	Ndryshimi i të dhënave të regjistruara
12/01/2009	Numri i ceshtjes: CN-204449-01-09 <u>Objekti ishte ("Grumbullim dhe shitje skrapit") u bë ("Grumbullim dhe shitje skrapit dhe transport për nevojat e aktivitetit")</u>

c. ADRESA E VENDNDODHJES SE INSTALIMIT

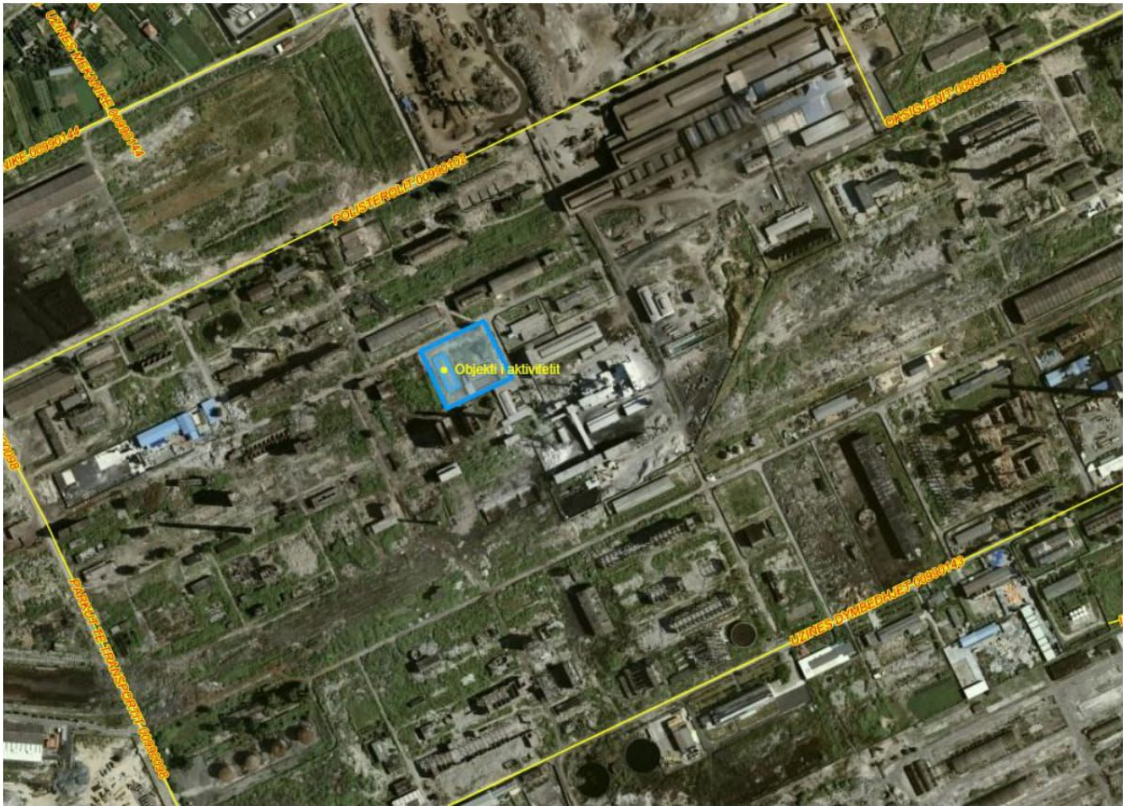
Emri i instalimit/impianit ¹	Menaxhimi i mbetjeve
Adresa ku ndodhet apo do të ngrihet instalimi/impianiti	Qarku Elbasan, Komuna Bradashesh, Metalurgji, rruga “Elbasan-Bradashesh” km 5, zona kadastrale nr. 3965, pasuria nr. 1024.
Kategoritë e aktiviteteve/veprimtarive industriale të cilat duhet të kërkojnë leje mjedisi ²	ID 5.10. a. Stacion transferimi për mbetje të rrezikshme. ID 5.10. b. Stacion transferimi për mbetje jo të rrezikshme.
Kapaciteti i projektuar	ID 5.10 a) Te gjitha instalimet ID 5.10 b) Kapaciteti i barabarte me 50 ton/dite ose me i madhe se kaq

Ortofoto e vendit ku do te ushtrohet aktiviteti “Menaxhimi i mbetjeve”.



¹ Përshkruaj titullin sipas kollonës 1 të Shtojcës 1 të Ligjit Për lejet e mjedisit

² Shkruani kodet e specifikuar në kollonën 2 (e emërtuar ID) dhe aktivitetet e specifikuar në kollonën 3 (Veprimtaria) të përcaktuara në Shtojcën 1 të Ligjit për Lejet e Mjedisit. Nëse instalimi përfshin disa aktivitete të lidhura me IPPC, është e nevojshme për të shënuar secilin prej tyre me një kod. Kodet duhet të jenë të ndara qartë.



d. PERSHKRIMI I VEPRIMTARISE QE PARASHIKOHET TE ZHVILLOHET

e. PERSHKRIMI I VEPRIMTARISE QE PARASHIKOHET TE ZHVILLOHET

AKTIVITETI: Stacion transferimi i mbetjeve te rrezikshme dhe jo te rrezikshme.
(Magazininim i baterive dhe metaleve me ngjyre)

Adresa: Qarku Elbasan, Komuna Bradashesh, Metalurgji, rruga "Elbasan-Bradashesh"
km 5, zona kadastrale nr. 3965, pasuria nr. 1024.

Subjekti: "Edson Çekrezi" Person Fizik

Administrator: Z. Edson Çekrezi

- **Hyrje**

Profili i shoqërisë "Edson Çekrezi" Person Fizik

Instalimet per Stacion transferimi i mbetjeve te rrezikshme dhe jo te rrezikshme. (Magazininim i baterive dhe metaleve me ngjyre) të shoqërisë "**Edson Çekrezi**" **person fizik** është i vendosur ne Qarku Elbasan, Komuna Bradashesh, Metalurgji, rruga "Elbasan-Bradashesh" km 5, zona kadastrale nr. 3965, pasuria nr. 1024. Kjo shoqëri është regjistruar në Qendrën Kombëtare të Regjistrimit, për aktivitetin ne fushen e menaxhimit te mbetjeve Grumbullim dhe shitje skrapit dhe transport per nevojat e aktivitetit, me NR NIPT: **K832052020**.

Objekti ku zhvillohet veprimtaria ne fushen e menaxhimit te integruar te mbetjeve te rrezikshme dhe jo te rrezikshme, eshte kapanon me konstruksion betonarme dhe sheshi i transferimit te mbetjeve eshte i shtruar pjeserisht me beton ku kryhen proceset e ruajtjes dhe magazinimit te mbetjeve jo te rrezikshme te metaleve me ngjyre dhe mbetjeve te rrezikshme, baterive te makinave. Brenda siperfaqes se menaxhimit te mbetjeve eshte ndertuar infrastruktura rrugore, e cila komunikon me pronen dhe objektet e tjera. Prona disponon hapesirat e nevojshme per zhvillimin e proceseve, levizjen e mjeteve te transportit dhe mjeteve teknologjike qe kryejne operacionet ne fushen e menaxhimit te integruar te mbetjeve. Pergjate gjithë gjatesise se siperfaqes ku zhvillohen proceset e menaxhimit te mbetjeve eshte ndertuar rrjeti i drenazhimit te ujerave siperfaqesore te shiut.



<https://geoportal.asig.gov.al> ofron të dhëna gjeohapësinore të ofruara nga autoritetet publike përgjegjëse.
Përgjegjësia për saktësinë e të dhënave është e autoritetit publik që i ka krijuar ato.

0 25 50 100 m

Legjenda

- Ortofoto 2015 20 cm
- Shtresë Bazë
- Rendi 3 (Kufi Bashki)
- Rendi 2 (Kufi Qarku)
- Rendi 1 (Kufi Tokësor)

Sistemi koordinativ: KRGJSH
Projektimi: KRGJSH

Informacion mbi kompaninë “Edson Çekrezi” person fizik

Shoqëria “Edson Çekrezi” person fizik është një subjekt i regjistruar dhe zhvillon aktivitetin e saj ekonomik në përputhje me legjislacionin në fuqi, ku objekti i veprimtarisë së saj ka shërbimin e grumbullimit, transportimit, ruajtjes dhe magazinimit të metaleve me ngjyrë dhe baterive të makinave. Duke parë të gjithë fushën e veprimtarisë ku operon, shoqëria kërkon të kryej menaxhimin e integruar të mbetjeve në fushën e “Stacion transferimi për mbetje të rrezikshme dhe jo të rrezikshme” (Magazini i baterive dhe metaleve me ngjyrë). Qëllimi i firmës ka qenë dhe mbetet përmbushja e kërkesave të cilësive dhe për këtë kompania ndjek dhe zbaton me rigorozitet menaxhimin e cilësive në të gjitha hallkat e saj.

Për këtë qëllim, subjekti “Edson Çekrezi” person fizik referuar Shtojcës 1 të Ligjit nr. 52/2020 Për disa ndryshime në ligjin nr. 10 448, datë 14.7.2011 “Për lejet e mjedisit” të ndryshuar dhe VKM nr. 419, datë 25.6.2014 “Për miratimin e kërkesave të posaçme për shqyrtimin e kërkesave për leje mjedisi të tipave A, B dhe C, për transferimin e lejeve nga një subjekt tjetri, të kushteve për lejet respektive të mjedisit, si dhe rregullave të hollësishme për shqyrtimin e tyre nga autoritetet kompetente deri në lëshimin e këtyre lejeve nga QKB-ja” të ndryshuar, Kreu VI ka plotësuar dokumentacionin e kërkuar për aktivitetin “Stacion transferimi për mbetje të rrezikshme dhe jo të rrezikshme”, me vendndodhje në Qarkun Elbasan, Komuna Bradashesh, Metalurgji, rruga “Elbasan-Bradashesh” km 5, zona kadastrale nr. 3965, pasuria nr. 1024. Subjekti ka siguruar staf dhe pajisje profesionale për zhvillimin e këtij aktiviteti.

Vendosja e këtij instalimi në këtë zonë është e pershtatshme për zhvillimin e këtij aktiviteti pasi është në distancë të konsiderueshme nga zonat e banuara, objektet apo veprat hidroenergetike, etj, në zonën në

studim jane perqendruar disa aktivite, kryesisht ne fushen e menaxhimit te mbetjeve, riciklimit te mbetjeve te llojeve te ndryshme dhe kapanone te tjera industriale, etj.

Qëllimi i këtij aktiviteti është menaxhimi i integruar i mbetjeve të metaleve me ngjyre dhe baterive të makinave, duke bërë të mundur grumbullimin, transportimin, ruajtjen dhe magazinimin e tyre, si dhe riciklimin perfundimtar të mbetjeve nga operatorët e licencuar.

Aktiviteti është ekzistues dhe zhvillohet në një ambient të përshtatshëm për këto aktivitete duke mos krijuar kështu dëm apo efekte negative të ndryshme në mjedisin përreth.

- **Instalimet për menaxhimin e integruar të mbetjeve janë:**

- 1- Ambienti për magazinimin/ruajtjen e metaleve me ngjyre
- 2- Ambienti për magazinimin/ruajtjen e baterive të makinave
- 3- Ambienti i magazinimit/ruajtjes së mbetjeve të metaleve me ngjyre përpara se të eksportohen

- **Te përgjithshme**

Operatori **“Edson Çekrezi” person fizik** kryesisht operon në fushën e menaxhimit të mbetjeve, Stacion transferimi për mbetje të rrezikshme dhe jo të rrezikshme. Si një shoqëri sensitive me çështjet mjedisore aktuale dhe me çështjet e menaxhimit të integruar të mbetjeve, operatori **“Edson Çekrezi” person fizik** ka marrë të gjitha masat përkatëse për marrjen e lejeve dhe licencave përkatëse me qëllim mbrojtjen e mjedisit, shëndetit të punonjësve, parandalimin e minimizimin e mbetjeve ose pakesimin e ndikimeve negative nga krijimi dhe menaxhimi i integruar i mbetjeve dhe përmirësimin e efikasitetit të përdorimit të tyre.

Mbetjet e metaleve me ngjyre dhe baterive të makinave grumbullohen nga subjekte të ndryshme gjeneruese nëpërmjet mjeteve të transportit të tipit furgona apo kamiona. Grumbullimi i këtyre mbetjeve të rrezikshme dhe jo të rrezikshme kryhet në rajonin e Elbasanit, por edhe në të gjithë territorin e Shqipërisë.

Mbetjet dërgohen në stacionin e transferimit të mbetjeve jo të rrezikshme, ku i nënshtrohen operacioneve të seleksionimit dhe pastrimit të tyre me qëllim, kategorizimin e mbetjeve sipas kodeve përkatëse, etiketimin dhe ambalazhimin e tyre në brendësi të kantonit, ndërsa mbetjet e baterive magazinohen në paleta druri në një pjesë të caktuar të kantonit.

Me qëllim uljen e volumit të mbetjeve të metaleve me ngjyre, këto mbetje i nënshtrohen proceseve të presimit dhe shtypjes me anë të makinerive përkatëse dhe më pas bëhet ambalazhimi në formë në kubave.

Të gjitha mbetjet e metaleve me ngjyre ndahen sipas tipologjisë së kodeve të mbetjeve, duke i sistemuar ato në brendësi të magazines, në pritje të transferimit/eksportit të tyre drejt operatorëve të licencuar për riciklimin e metejshëm të mbetjeve, gjithashtu edhe mbetjet e baterive të makinave të magazinuar në paleta druri sistemohen në vendin e caktuar në brendësi të magazines në pritje të transferimit/eksportit të tyre drejt operatorëve të licencuar për riciklimin e metejshëm të tyre.

Qellimi i shoqerise eshte:

- a) parandalimit e minimizimit të mbetjeve ose pakësimit të ndikimeve negative nga krijimi dhe menaxhimi i integruar i mbetjeve;
- b) përmirësimit të efijencës së përdorimit të tyre;
- c) pakësimit të ndikimeve negative të përgjithshme nga përdorimi i burimeve.

- **Ndërtimi i linjës elektrike**

Per zhvillimin e procesit te rikuperimit, ruajtjes/magazinimit te mbetjeve te metaleve me ngjyre nuk ka nevojë per perdorimin e impianteve apo instalimeve. E vetmja makineri qe perdoret eshte makineria e tipit Pirun, e cila funksionon me bateri. Ndrichimi i ambienteve te brendshme te kaponit kryhet me ane te llampave eficente, te cilat furnizohen nga kuadri i shperndarjes se energjise qe merret nga rrjeti i OSHEE. Ndersa makinerite e presimit dhe ambalazhimit jane te lidhura me transformatorin e kabines elektrike, i cili eshte projektuar per te perballuar te gjithë ngarkesen e instalimeve/makinerive.

- **Rruga hyrëse për në objekt dhe rrugët e brëndshme**

Objekti lidhet me rruget dytesore te metalurgjikut. Gjithashtu pergjate gjithë gjatesise se infrastruktures se brendshme eshte ndertuar edhe rrjeti i drenazhimeve te ujrave te shiut.

Infrastruktura prane eshte e mire, me standartet bazike te saj. Gjithashtu objekti nuk perben problem per trafikun perqark zones ne te cilin ndodhet. Aksi i rruges kryesore nga prane tij eshte i shtruar me asfalt si dhe eshte i gjelberuar ne menyre natyrale. Hyrja ne shesh behet nepermjet nje rruge privat qe eshte pothuajse ne veri te sheshit.



Zona ne studim, ka dendesi te ulet te banesave te karakterit banim dhe sherbimi te cilat jane ndertuar pas viteve 90-te si pasoje e levizjeve demografike te popullsisë, kjo zone eshte njohur si zona e “Metalurgjikut” ku aktualit gjendet nje numer i ulet i banoreve.

Planvendosja e impiantit e paraqitur në ortofoto.



Planvendosja e impiantit sipas nomenklatures

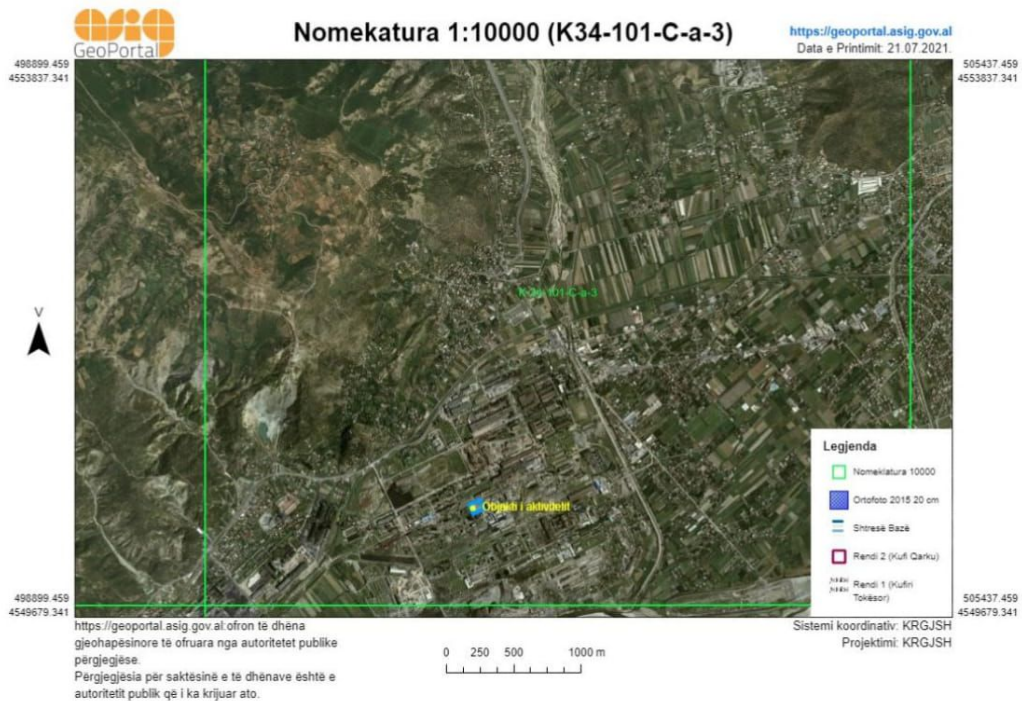


Foto te objektit dhe aktivitetit



f. PERMBLEDHJA NE GJUHE JO-TEKNIKE

Përmbledhja duhet të përfshijë informacionin e mëposhtëm:

- **INSTALIMI DHE AKTIVITETET E TIJ;**
- **Menaxhimi i mbetjeve**

“ID 5.10 a. Stacion transferimi për mbetje të rrezikshme që nuk përmendet më lart

ID 5.10 b. Stacion transferimi për mbetje jo të rrezikshme që nuk përmendet më lart

- **LËNDËT E PARA DHE ATO NDIHMËSE, SUBSTANCAT E TJERA DHE ENERGJIA E PËRDORUR OSE E GJENERUAR NGA INSTALIMI;**

Lendet e para për vendosjen në funksionim të instalimeve janë karburanti, konteneret, mjetet e transportit, ndërsa lëndet ndihmëse janë energjia dhe uji sanitar.

- **BURIMET E SHKARKIMEVE NGA INSTALIMI;**

Shkarkimet kryesore në ajër – Karakteristikat e shkarkimeve (një faqe për çdo pikë shkarkimi)

Nr. Referencës së pikës së shkarkimit	Sh1
Burimi i shkarkimit	Stacion transferimi për mbetje të rrezikshme dhe jo të rrezikshme
Përshkrimi	Proceset e magazinimit, transferimit të mbetjeve
Koordinatat: (GAUS KRUGE: 1942_GK_ZONE_4)	Pika 1 X: 4551096.47 Y: 4417971.67
Informacion mbi oxhakun Diametri Lartësia nga toka(m)	
Data e fillimit të shkarkimeve	

Shkarkimet në rrjetin e kanalizimeve (një faqe për çdo pikë të shkarkimeve)

Shkarkimet e zhurmës – Përmbledhje e listës së burimeve të shkarkimit të zhurmës

Burimi i shkarkimit	Nr. Ref. i pikës së shkarkimit	Koordinatat sipas sistemit GAUS KRUGE: 1942_GK_ZONE_4	Nr. Ref. i pajisjes që gjeneron ndotje akustike	Presioni akustik ¹ (dBA) duke ju referuar distancës	Periudha e shkarkimit
Sheshi i ruajtjes/magazinimit të mbetjeve, Presim, shtypjes, etiketim, ambalazhim	1	X: 4551096.47 Y: 4417971.67		60	Gjate proceseve të funksionimit
Sheshi i levizjes së mjeteve	5	X: 4551115.05 Y: 4417969.83		55	Gjate proceseve të funksionimit

- **KUSHTET NË VENDNDODHJEN E INSTALIMIT DHE RASTET E NJOHURA HISTORIKE TË NDOTJES;**

Zona ku zhvillohet aktiviteti për menaxhimin e mbetjeve të rrezikshme dhe jo të rrezikshme të metaleve me ngjyre dhe baterive të makinave, ndodhet në Qarkun Elbasan, Komuna Bradashesh, Metalurgji, rruga "Elbasan-Bradashesh" km 5, zona kadastrale nr. 3965, pasuria nr. 1024.

• **IDENTIFIKIMI I NDIKIMEVE NE MJEDIS DHE MASAT PER MINIMIZIMIN E TYRE**

Mjedisi është gjithmone i prekur nga veprimtarite e ndryshme që ushtrohen në të, por ndikimi mund të jetë i ndryshëm, kjo është e lidhur ngushtë me vetë llojin e veprimtarisë e cila mund të ketë impakt të drejtperdrejte, të terthorte, të rëndësishëm apo mesatar i pranueshëm.

Një nga objektivat e këtij raporti është identifikimi i ndikimeve të mundshme që mund të shkaktohen në mjedis nga ky aktivitet në teresi. Identifikimi i ndikimeve të mundshme në mjedisin e kësaj zone do të vlerësohen në njërën prej fazave kryesore; faza e operimit, pasi objekti është i ndertuar dhe ndikimi në mjedis do të jetë vetëm nga funksionimi i pajisjeve dhe makinerive të ruajtjes, magazinimit të metaleve me ngjyre dhe baterive të makinave. Nuk marrin në konsideratë fazën pas përfundimit të veprimtarisë pasi ky projekt do të vazhdojë të jetë i tillë dhe pas shumë kohësh. Disa prej ndikimeve kryesore që janë vlerësuar si të mundshme janë paraqitur si më poshtë.

Efektet e mundshme nga aktiviteti që ushtrohet do të vlerësohen në mënyrë të përgjithshme nga ky raport i ndikimeve në mjedis. Megjithatë, shumë nga efektet e mundshme mund të identifikohen për arsye të eksperiencës nga nen-projektet e projektet e mëparshme në këtë fushë.

- **Impakti në mjedis i këtij impianti dhe menaxhimi i tij**

Në vijim do të paraqesim një përmbledhje të efekteve negative mbi mjedisin, të cilat lidhen me operimin e punës në instalimet e ruajtjes, magazinimit të metaleve me ngjyre dhe baterive të makinave gjatë fazave operative sepse bashku me rekomandimet mbi menaxhimin e tyre.

Cështjet e mjedisit të lidhura me fazat e ruajtjes, magazinimit të metaleve me ngjyre dhe baterive të makinave në llogjikën e ciklit të jetesës së produktit përfshijnë:

- Praktika të qëndrueshme në menaxhimin e lëndës së parë gjatë magazinimit dhe përdorimit sa më eficient të saj.
- Praktika të qëndrueshme në reduktimin e emetimeve në ajër nga procesi i transferimit dhe magazinimit të mbetjeve jo të rrezikshme dhe të rrezikshme.

Aspektet mjedisore më të rëndësishme që lidhen me instalimet e rikuperimit, ruajtjes, magazinimit të metaleve me ngjyre kanë të bëjnë kryesisht me shkarkimet në ajër dhe gjenerimi i zhurmave.

- **Shkarkimet në ajër**

Nga proceset e ruajtjes, magazinimit të metaleve me ngjyre dhe baterive të makinave kemi gjenerimit të gazrave nga levizja e mjeteve të transportit dhe pluhura nga proceset e transferimit të mbetjeve.

- **Emetimi i zhurmave**

Nga proceset e ruajtjes, magazinimit të metaleve me ngjyre dhe baterive me ngjyre, kemi gjenerimit të gazrave nga levizja e mjeteve të transportit dhe transferimit të mbetjeve.

- **Mbetjet jo te rreziksme**

Mbetjet urbane qe gjenerohen nga aktiviteti i perditshme i aktiviteti te punonjesve diferencohen ne konteniere me volum 1.7 m³, nga ku pasi eshte plotesuar sasia e kerkuar transferohen drejt operateoreve te licencuar per trajtimin/asgjesimin perfundimtar te tyre.

- **TEKNOLOGJIA DHE TEKNIKA TË TJERA TË PROPOZUARA PËR PARANDALIMIN E SHKARKIMEVE OSE, KUR KJO NUK ËSHTË E MUNDUR, PËR PAKËSIMIN E SHKARKIMEVE NGA INSTALIMI, VEÇANËRISHT DUKE ZBATUAR TEKNIKAT MË TË MIRA TË DISPONUESHME;**

Masat e propozuara për mbrojtjen e mjedisit nga secili ndikim negativ

Rekomandime për zbutjen e ndikimeve	
Toka	
Përdorimi i Tokës	Kryerja e aktivitetit brënda koordinatave dhënë në relacion. Rrespektimi i kushteve teknike dhe standarteve.
Erozioni	
Mbrojtja nga erozioni	Zbatimi rigoroz i masave teknike për operimin e rikuperimit, ruajtjes, magazinimit të metaleve me ngjyre. Pastrimi periodik i rrjetit të drenazhimit të ujrave të shiut. Mbjellja e fidanëve përreth perimetrit të objektit në përdorim, me qëllim mbrojtjen e kompaktësisë së tokës. Mirembajtja e bazamentit ku janë të instaluar pajisjet dhe makinerite
Biodiversiteti	
Vegjetacioni Dëmtim potencial i vegjetacionit	Mirembajtja e kurorës së pemëve dhe bimësisë së mjedisit në përdorim nga shoqëria. Mbjellja e fidaneve të rinj, përgjate rrugës që bëjnë të mundur hyrjen për në objekt.
Cilësia e ajrit	
Rritje e emetimeve në ajër nga funksionimi i linjes së rikuperimit, magazinimit dhe transferimit të mbetjeve	Mirembajtja e linjes dhe reduktimi i shkarkimeve në ajër. Mjete me kolaudim optimal. Pjesë këmbimi rezerve brënda objektit për raste emergjente. Plan veprimi në rast rrjedhjesh. Përdorimi eficient i mjeteve motorrike. Përdorim i karburanti cilësor. Pastrim periodik i objektit të zonës në shfrytëzim dhe mjeteve të punës. Pastrimi periodik i linjës së ruajtjes, magazinimit të metaleve me ngjyre dhe baterive të makinave.

Sistemi i drenazhimit	
Sistemi i drenazhimit	Mirembajtja e sistemit të drenazhimit të ujrave të shiut përgjatë gjithë gjatësisë së objektit, bashkimi i tyre në një pusete dekantimi të përbashkët dhe me pas shkarkimi i tyre brenda normave të lejuara.
Mbetjet	
Shtim i mbetjeve industriale dhe urbane nga aktiviteti human i punonjësve që do të operojnë në objekt.	Vendosja e kontenierëve në brendësi dhe jashtë objektit, diferencimi i mbetjeve sipas fraksioneve të gjeneruara dhe transportimi periodik i tyre drejt operatoreve të licencuar. Rritja e eficientes së përdorimit të mbetjeve
Zhurmat	
Rritje e nivelit të zhurmave nga impianti dhe nga lëvizja e automjeteve	Përdorimi i mjeteve të kolauduara. Ushtrimi i operacioneve të ruajtjes, magazinimit të metaleve me ngjyre dhe baterive të makinave brenda orareve të caktuara, nga rregullorja e punës. Përdorimi i mjeteve mbrojtëse nga punonjësit (kufje për mbrojtjen e aparatit të dëgjimit). Përdorimi i mjeteve të punës dhe të transportit gjat orareve të përshtatshme.
Trafiku rrugor	
Trafiku Rrugor Rritje e fluksit të qarkullimit të automjeteve	Lëvizshmëria do të studiohet të kryhet në oraret ku shmanget piku i trafikut. Mjetet e transportit do të levizin brenda normave të lejuara të shpejtesisë, referuar Kodit Shqiptar Rrugor.

- ALTERNATIVËN NË LIDHJE ME ZGJEDHJEN E VENDIT TË INSTALIMIT DHE TEKNOLOGJINË E PËRDORUR;

Shoqëria Edson Çekrezi Person Fizik disponon certifikatat e pronesise për pronën ku zhvillohet veprimtaria e cila është i pozicionuar në Qarkun Elbasan, Komuna Bradashesh, Metalurgji, rruga "Elbasan-Bradashesh" km 5, zona kadastrale nr. 3965, pasuria nr. 1024. Prona ku zhvillohet veprimtaria për menaxhimin e mbetjeve është ekzistuese dhe aktualisht është e zhvilluar në fushën e menaxhimit të mbetjeve jo të rrezikshme të metaleve me ngjyre dhe mbetjeve të baterive dhe akumulatoreve.

- MASAT PËR PARANDALIMIN DHE RIKUPERIMIN E MBETJEVE (NËSE ËSHTË E NEVOJSHME);

Instalimet për të cilat kërkohet pajisja me leje mjedisi konsistojnë në menaxhimin e integruar të mbetjeve për të cilat është sqaruar me lart proceset që zhvillohen për secilin nga instalimet. Me poshtë po paraqesim në vijë të përgjithshme:

Objektivat e projektit te rikuperimit te mbetjeve jane:

- Ndertimi i nje rrjeti te menaxhimit te integruar te mbetjeve brenda siperfaqes ku ushtrohet veprimtaria dhe ne kantieret e ndertimit ku operon shoqeria. Ky rrjet konsiston ne 1- Grumbullimin/Magazinimit/ruajtjes;
- Rritja e efieneses se perdorimit te mbetjeve jo te rrezikshme dhe te rrezikshme, pra mbetjet qe dalin operacionet e pastrimit te qytetit dhe sektorit privat te rikuperohen dhe riciklohen/riperdoren perseri nga operatore te licencuar me te cilat do te lidhen kontratat perkates sipas kodeve te mbetjeve
- Reduktimi i kostove per menaxhimin/asgjesimin e mbetjeve jo te rrezikshme dhe te rrezikshme, duke qene se ato do te trajtohen dhe klasifikohen si lende e pare per industrine e riciklimit te mbetjeve
- Perfitime ekonomike nga shitja e lendeve dytesore (mbetjeve te rikuperuara) per industrine e riciklimit
- Reduktimi i siperfaqes se ruajtjes/magazinimit te mbetjeve jo te rrezikshme, duke parandaluar, kontrolluar dhe ulur ndotjen e tokes, ajrit dhe ujit.
- Reduktimi, pakesimi dhe parandalimi i ndotjes se tokes per menaxhimin e mbetjeve jo te rrezikshme dhe sigurimin, permiresimin e cilesise se jetes dhe shendetit te njeriut.
- Mbrojtja dhe permiresimi i kushteve te mjedisit te zones ku zhvillohet veprimtaria, si dhe te zones ne teresi.
- Reduktimi i emetimeve te CO₂ apo te C ekuivalent ne atmosfere nga perdorimi i mjeteve te transportit, duke mos e transferuar ndotjen ne nje territor tjetet.

- **MASA TË TJERA TË PLANIFIKUARA NË PËRPUHJE ME PARIMET E PËRGJITHSHME QË RREGULLOJNË DETYRIMET THEMELORE TË OPERATORIT, DMTH:**

Për plotësimin e kërkesave të klientëve, rritjen e cilësisë së shërbimit të ofruar, rritjen e masave të sigurisë gjatë procesit të operimit ne objektin ku ushtrohet veprimtaria e ruajtjes, magazinimit te metaleve me ngjyre dhe baterive te makinave, mbrojtjen nga pluhurat, gazrat, zhurmat, etj, mbrojtjen e shëndetit të punonjësve dhe komunitetit të zonës përreth, me qëllim kryesor “Mbrojtjen e Mjedisit”, reduktimin e sasisë së emetuar të PM10, PM2.5, CO₂, NOx, SOx në atmosfere, përdorimin e energjisë në mënyrë efçente, duke menduar për gjeneratat e brezave pasardhës, subjekti **“Edson Çekrezi” Person Fizik**, me përfaqësues ligjor Z. Edson Çekrezi ka hartuar “Programin e Përmirësimit të Operimit të Proceseve Teknike të Punës”, sipas termave të mëposhtme.

Programi i përmirësimit të operimit mbështetet në këto parime të zbatueshme

Çfarë	Masat	Kush i zbaton
Parandalim	<ul style="list-style-type: none"> - Përzgjedhja dhe trajnimi i personelit për mënyrën e veprimit gjatë magazinimit, transportimit dhe përdorimit të teknologjisë. - Zbatim rigoroz i sigurimit teknik gjatë punës dhe ndërprerjes së sajë në rast avarie të mundshme. - Montimi i të gjithë aparateve sinjalizuese të sigurisë dhe rrjetit elektrik. - Tokëzimi dhe rrufe pritëse, në të gjith instalimet për të shmangur aksidente me pasoja në mjedis. - Pajisjet dhe aparaturat do të mbahen gjithmonë të fikura, kur 	Investitori, Drejtuesi Teknik dhe punonjësit.

	<p>nuk ka procese të operimit nga aktiviteti i ruajtjes, magazinimit të metaleve me ngjyre dhe baterive të makinave.</p> <ul style="list-style-type: none"> - Mbajtja e pajisjeve të nevojshme, nga punonjësit për operimin e punës, si: doreza, këpucë me veshje gome, syze për mbrojtjen e syve, maska kundër gazeve dhe pluhurave, gjatë gjithë kohës dhe proceseve që zhvillohen - Kapja dhe pastrimi i menjëhershëm në rast derdhesh të lubrifikantëve dhe bojrave, si dhe grumbullimi i tyre në kontener (fuçia) të mbyllura hermetikisht me qëllim asgjësimit të tyre përfundimtar nga kompanit e nënkontraktuar. - Menaxhimi i integruar i mbetjeve jo të rrezikshme. - Testimi paraprak i gjithë teknologjisë (instalimeve dhe automjeteve të pastrimit) dhe rrjetit elektrik. - Pastrimi periodik i vendit të pastrimit të kontenierëve dhe sheshin e parkimit të automjeteve/makinave të transportit, pastrimi periodik i rrjetit të drenazhimit të ujërave teknologjike të largës dhe të shiut. - Kolaudimi periodik i automjeteve. - Monitorimi periodik i parametrave mjedisor dhe regjistrimi i të dhënave në regjistrin e shoqërisë. 	
Kontroll	<ul style="list-style-type: none"> - Kontroll i automatizuar i të gjithë automjeteve, nëpërmjet programeve inxhinierike - Pastrimi i sheshit ku zhvillohet aktiviteti dhe pajisjeve të punës. - Pastrimi i rrjetit të drenazhimit të ujërave të shiut përgjatë perimetrit nën administrimin e subjektit ku zhvillohet aktiviteti. - Vëzhgimi dhe kulaudimi i vazhdueshëm i të gjithë instalimeve dhe automjeteve/makinave të pastrimit të mbetjeve. - Përdorimi eficient i energjisë elektrike si dhe sigurimi i ambientit të objektit me ndriçimin e duhur për zhvillimin e aktivitetit. - Menaxhimi i integruar i mbetjeve në zbatim të kushteve të kontratës së pastrimit - Monitorimi periodik i parametrave mjedisor dhe regjistrimi i të dhënave në regjistrin e subjektit. - Sigurimi i të gjithë pajisjeve të nevojshme për riparimin, pastrimin dhe ndërhyrje në rast emergjencash. - Trajnimi periodik i punonjësve dhe njohja me planin e ndihmës së shpejtë dhe planin e përballimit të emergjencave të ndryshme. 	Drejtuesi Teknik dhe punonjësit.
Ndërhyrje	<ul style="list-style-type: none"> - Riparimi i menjëhershëm i difekteve dhe avarive teknologjike - Mobilizimi i menjëhershëm i stafit dhe mjeteve të fikjes së zjarrit. - Kolaudimi dhe shërbimi i pajisjeve/aparaturës nga ekspertë të licensuar, çdo fillim viti. - Zëvendësimi i menjëhershëm të pjesëve të pajisjeve/aparaturave dhe mjeteve të punës, në rastet e avarive të mundshme. - Rigjenerimi i ambientit të dëmtuar. 	Personeli dhe organet Shtetërore të Specializuara.

	<ul style="list-style-type: none"> - Riparimi i menjëhershëm i teknologjisë dhe automjeteve, në raste avarie të mundshme apo dëmtim të instalimeve. - Në rastet e avarive të ndryshme do të njoftohet i gjithë stafi i punonjësve dhe klientët e gjendur aty, me qëllim sigurimin e jetës së tyre dhe ndërhyrjen për sigurimin e automjeteve dhe pajisjeve kryesore. - Reduktimi i sasisë së ujrave të përdorura për qëllime sanitare, si dhe në rastet e kontaminimit me mbetje të rrezikshme izolimi i tyre në kontenier të posaçëm dhe të izoluar hermetikisht. - Pajisja e zones së shfrytëzuar me sinjalistikën e duhur dhe shenjat dalluese në rastet e rrezikut të mundshëm, për operimin normal të punës në objekt. - Njoftimi i menjëhershëm i automjeteve dhe njësive të specializuara në rast emergjencash (zjarrfikëse, autoambulanca, etj). 	
Administrim	<ul style="list-style-type: none"> - Përdorimi dhe ruajtja me përgjegjësi i të gjithë, zones, instalimeve, infrastrukturës dhe mjeteve të përkrahura më sipër. 	

Raportimi i masa të ndërmarra për programin e përmirësimit të operimit

Raportimi i masave që do të ndërmerren në objektin ku ndodhet impianti për ruajtjen, magazinimin e metaleve me ngjyre dhe baterive të makinave, do të kryhet nga subjekti “Edson Çekrezi” Person Fizik sipas një kalendarit dhe regjistrit të veçantë, i cili do të plotësohet nga drejtuesi teknik i punës në impiant dhe do të raportohet pranë Agjencisë Kombëtare të Mjedisit, me miratimin e Përfaqësuesit Ligjor, Z. Edson Çekrezi.

- **Masa lehtësuese të tjera të kërkuara/ndërmarra**

- Të vendosen kontenier për mbajtjen pastër të ambjenteve nga mbetjet urbane për numrin e punonjësve.
- Investitori të respektojë detyrimet që do të vendosen në Lejen Mjedisore tipi B që do të miratohet nga Ministria e Turizmit dhe Mjedisit.
- Subjekti të respektojë të gjitha masat/normat/planet/shkarkimet e deklaruara në këtë Formular-Kërkese të Lejes Mjedisore Tipi B.
- Subjekti të jetë në dijeni dhe të azhurnohet për kuadrin ligjor për mjedisin dhe ndryshimeve të tij.
- Subjekti të respektojë dhe zbatojë kushtet teknike në objekt për mbrojtjen nga zjarri dhe të krijojë infrastrukturën e nevojshme për zjarrfikset.
- Të kryhet monitorimi i indikatorëve të mjedisit sipas ligjeve në fuqi.
- Si rezultat i realizimit të projektit nuk do të absorbohen ndikime të rëndësishme mjedisore, sociale në shëndetin e njerëzve. Për pasojë ndikimet e parashikuara mund të minimizohen duke zbatuar masat e përmendura më sipër.
- Nga analiza për identifikimin e ndikimeve rezulton se ndikimi do të jetë i drejtpërdrejtë, i shkaktuar vetëm nga impianti i ruajtjes, magazinimit të metaleve me ngjyre dhe baterive të makinave.
- Është detyrë e zbatuesve të projektit të integrojnë elementët e domosdoshëm të propozuar për parandalimin, minimizimin dhe eliminimin e ndikimeve negative në mjedis, shëndet dhe aspektin social.

- Është detyrë e të gjithë kontraktorëve e nënkontraktorëve të ndryshëm të zbatojnë me kujdes detyrimet përkatëse të parashikuara më sipër.

Masa lehtësuese të tjera të kërkuara

- Do të bëhet një menaxhim sa më me eficient të energjisë elektrike, kjo do të çojë në uljen e ndotjeve termike të mikroklimës së zonës si dhe kursim të energjisë elektrike nga përdorimi i makinerive/impianit me eficientë.
- Përcaktimi i vend-parkimit të automjeteve si dhe pajisja e vend parkimeve me sinjalistikën përkatëse.
- Subjekti të kryej aktivitetin vetëm brenda kordinatave të sipërfaqes që disponon dhe të respektojë me përpikëri kushtet e menaxhimit të mbetjeve dhe ligjit për Menaxhimin e Integruar të Mbetjeve.
- Makinerite/pajisjet e instaluar në objekt, do të koluadohet në mënyrë periodike nga teknikë të specializuar dhe certifikuar për të tilla procese.
- Veglat/Pajisjet/Makinerite e punës që shërbejnë për procese të ndryshme do të zëvendësohen me të reja, sipas jetëgjatësisë së tyre dhe eficientës që kanë në kryerjen e operacioneve të ruajtjes, magazinimit të metaleve me ngjyre dhe baterive të makinave.
- Ambienti i zyrave dhe pajisjet/mjetet/makinerite në zonën e shfrytëzuar do të lyhet periodikisht me bojë higjienike dhe antikorrozive, me qëllim plotësimin e kushteve Higjieno-Sanitare.
- Do të bëhet pastrimi periodik i rrjetit të drenazhimit të ujerave të shiut në sipërfaqen ku ushtrohet aktiviteti.
- Rrjeti elektrikë është togëzuar për të shmangur ndonjë shkarkesë elektrike, konform kushteve teknike,
- Janë ndërmarrë të gjitha masat e domosdoshme të mbrojtjes kundër zjarrit. Për të mbrojtur kundër zjarrit të mundshëm që mund të bjerë do të ruhen largësitë mbrojtëse ndaj zjarrit të objektit dhe sheshit të parkimit të automjeteve të pastrimit.
- Aktiviteti i disponon infrastrukturën e nevojshme, me distancat e përcaktuara për rrugë kalim të punonjësve, automjeteve, zjarrëfiksave, etj.

- **Kërkesa shëndetësore dhe mjedisore gjatë fazës ushtruese të veprimtarisë**

Për parandalimin e ndikimeve negative në shëndet e në mjedis që mund të lindin gjatë ushtrimit të aktivitetit nga subjekti Edson Çekrezi në fushën e “ruajtje, magazinim të metaleve me ngjyre dhe baterive të makinave”, do të ketë parasysh dhe të respektojë rigorozisht kërkesat e Rregullores Nr. 1, datë 15.03.2006 “Për parandalimin e ndikimeve negative në shëndet e në mjedis”, ku investitori do të marrë masa kryesore siç janë:

- Subjekti do të zbatojë kërkesat e lejes mjedisore si dhe normat e standartet që kanë të bëjnë me mbrojtjen e mjedisit dhe shëndetit nga ndikimet negative të veprimtarisë,
- Subjekti do të sigurojë zbatimin e masave që parandalojnë ndotjen e mjedisit dhe shkarkimet mbi normën e lejuar për zhurmat, ajrin, për ujën dhe për tokën, si dhe respektimin e kërkesave dhe të kushteve të Lejes Mjedisore të Tipit B.
- Menaxhimin e integruar të mbetjeve në përputhje me kushtet e kontratave të pastrimit dhe parimet e mbrojtjes së mjedisit.
- Për t’u mbrojtur nga zjarri i mundshëm që mund të bjerë në objekt do të vendosen shuars dhe hidrantë për fikjen e zjarrit në vende të dukshme në ambientin ku zhvillohet veprimtaria në fushën e menaxhimit të mbetjeve të rrezikshme dhe jo të rrezikshme.

- Për uljen e niveleve të zhurmave: Duke respektuar nivelin e lejuar të zhurmës, të përcaktuar në Udhëzimin e përbashkët të Ministrisë të Mjedisit dhe Ministrisë të Shëndetësisë nr. 8, dt 27.11.2007 “Për nivelet kufi të zhurmave në mjedise të caktuara”.

- **Masa per sigurimin teknik dhe mbrojtja ne pune**

Aktiviteti qe zhvillon subjekti “Edson Çekrezi” Person Fizik praktikisht nuk perben rrezik per stafin (punonjesit) e tij, per arsye se investimet jane te koheve te fundit, me nje instalimi/paisje te reja e moderne, i gjithë procesi i punes eshte i automatizuar ç’ka e rrit sigurine e instalimeve/makinerive.

Impianti dhe Mjetet e pastrimit te mbetjeve (mbetje jo te rrezikshme) jane te certifikuara dhe nder me bashkekohoret ku pjesa me e madhe e proceseve jane te automatizuara duke shmangur keshtu nderhyrjen e punonjesve dhe te punuarit prane tyre, per vec te tjerash shoqeria ka disa rregulla strikte te cilat zbatohen me rigorozitet.

- **Detyrimet e punedhënesit:** Punedhënesi vete ose nepermjet drejtuesit teknik qe ka te punesuar, duhet t'ju beje te ditur punemarresve:
 1. Procesin e operacioneve ne teresi dhe te punes ne secilin prej instalimeve ku punon.
 2. Pajisjet dhe makinerite qe perdoren ne objekt per ruajtjen, magazinimin e metaleve me ngjyre dhe baterive te makinave.
 3. Shkaqet e aksidenteve dhe masat dhe per menjanimin e tyre.
 4. Rregulloret e sigurimit teknik dhe te mbrojtjes ne pune ne Republiken e Shqiperise, aktet ligjore dhe udhezimet ne zbatim te tyre, te leshuara nga dikasteret qe lidhen me to.
 5. Rregullat e sigurimit teknik qe lidhen me frontin e punes, makinerite dhe profesionin qe kryen sipemarresi si individ per mbrojtjen e vetes dhe punonjesve te tjere.
 6. Rregullat e pergjithshme te sigurimit teknik ne impiante dhe sheshin e punes, per t’u mbrojtur nga makinerite, rrymes elektrike, shkarkesat atmosferike, etj.
 7. Ndhimen e pare shendetesore.
 8. Instruktimi paraprak dhe periodik i punonjesve, dokumentohet sipas formalitetit te percaktuar ne rregulloren e sigurimit teknik.
 9. Ndalohet riparimi i avarive dhe punime te tjera kur makinerite jane ne levizje/procese pune.
 10. Para se te fillohet nga puna behet kontrolli i frontit te punes, gjendja teknike e makinerive/pajisjeve etj.

Detyrimet e punemarresit: Detyrimet kryesore jane:

1. Te njoh rregulloren e sigurimit teknik dhe te mbrojtjes ne pune te leshuar nga Inspektorati i Sigurimit Teknik dhe Inspektorati i Punes dhe ti zbatoje ato ne pune.
2. Te dije mire shkaqet e mundshme te aksidenteve per çdo proces pune.
3. Te siguroje veten dhe punonjesit e tjere gjate procesit te punes ne zbatim.
4. Kur konstaton shenja te nje avarie te mundshme qe eshte burim aksidenti, ne radhe te pare te marre masa per eliminimin e saj, nderkohe lajmeron gjithë punonjesit per rrezikun dhe ve ne dijeni drejtuesin teknik/perfaqesuesin ligjor te shoqerise.
5. Te perdoren mjetet e mbrojtjes individuale ne pune si: kapele, doreza, maskat e mbrojtjes nga pluhuri, gazrat dhe tapa veshi per zhurmat, uniforme te vecanta etj.
6. Te kete njohuri te mjaftueshme per ndihmen e shpejte.

- **MONITORIMI I PLANIFIKUAR I SHKARKIMEVE NGA INSTALIMI.**

Qëllimet e monitorimit mjedisor

Monitorimi për parametrin që na intereson bëhet nëpërmjet matjeve të përsëritura, që merren me një frekuencë të mjaftueshme, për të bërë të mundur vlerësimin e gjendjes së mjedisit dhe ndryshimeve të tij në kohë.

Qëllimi i monitorimit mjedisor për impiantin e ruajtjes, magazinimit të metaleve me ngjyre dhe baterive të makinave është që të sigurojë të dhëna nëpërmjet të cilave të vlerësohet nëse zhvillimi i veprimtarisë është në përputhje me ligjet dhe standardet mjedisore që lidhen me të, për të vlerësuar shkallën e ndikimit (nëse ka), si dhe për të vlerësuar performancën mjedisore të menaxhimit të saj në kuadër të përmirësimit të vazhdueshëm.

Objektivat e Monitorimit:

- Të krahasojë cilësinë dhe gjendjen e mjedisit para fillimit të aktivitetit me atë gjatë funksionimit të instalimeve.
- Të monitorojë emetimet (nëse ka) në të gjitha fazat e zhvillimeve të projektit në përputhje me normat dhe standardet ligjore të Shqipërisë dhe BE.
- Të përcaktojë nëse ndryshimet e mundshme mjedisore janë si rezultat i zhvillimeve të aktiviteteve që kryhen në rajonin ku ndodhet objekti ku janë instaluar impianti për rikuperimit, ruajtjes, magazinimit të metaleve me ngjyre dhe nëse ka lidhje dhe impakte kumulative me aktivitetin e propozuar.
- Për të përcaktuar efektivitetin e masave përmirësuese të zbatuara nga aktorët zhvillues të aktivitetit në rajon.
- Për të përcaktuar impaktet afatgjatë (nëse ka).
- Për të përcaktuar zgjatjen e kthimit në normalitet të cilësisë së mjedisit në rajon, në rastet kur vlerësohet se ka ndikime dhe impakte në të.
- Të krijojë një arkivë (regjistër) të cilësisë së mjedisit, një bazë të dhënash që do të mund të përdoret në të ardhmen.
- Për të garantuar përshtatshmërinë e një objekti mjedisor për tu përdorur për qëllim të caktuar.

Plani i Monitorimeve Mjedisore

Monitorimi i burimeve natyrore, ajrit, ujit, tokës, shkarkimeve urbane, menaxhimit të mbetjeve, zhurmave etj, kryhet sipas disa kriterëve shkencore përsa i përket vrojttimeve, mbledhjes dhe analizave të mostrave. Ai synon në mbledhjen e të dhënave për të vrojtuar dhe parashikuar rolin e faktorit njeri dhe natyror në ndryshimet e mjedisit, ku ai është aktiv.

Objektivat kryesorë të monitorimit janë:

- Për të zbuluar ndryshimet dhe për të karakterizuar saktësisht nga ana sasiore tendencat (prirjet) e zhvillimit të burimeve.
- Për të siguruar informacione mbi lidhjen midis kushteve (gjendjeve) të burimeve dhe shkaqeve të tyre.
- Për të evidentuar cilësinë e mjedisve ku njeriu ushtron aktivitetin e tij jetësor, me synim për të marrë masat e nevojshme për përmirësimin e tyre.
- Për të vlerësuar efektivitetin e politikave dhe veprimeve për menaxhimin e burimeve natyrore.

Monitorimi është detyrë e investitorit për pikat Ç1, Ç2, Ç5, Ç6, Ç7, Ç8 të ligjit "Për monitorimin e mjedisit në Republikën e Shqipërisë", kreu III, pika 10.

Plani i monitorimit mjedisor është i inkorporuar në projekt dhe përfshin inspektime dhe raportime rutinë. Më poshtë do të paraqesim disa monitorime që do të realizohen për treguesit e trysnisë në mjedis që janë detyrë e investitorit ku ai do të bashkëpunojë me instancat përkatëse.

Monitorimi i cilësisë së ujit:

Monitorimi gjatë operimit të aktivitetit, duhet bërë në zonat që ka vendosur supervizori. Monitorimi fillestar i cilësisë së ujit rekomandohet në zonat me burimet më të mëdha të ndotjes potenciale të ujit. Rekomandohet matja e grimcave në suspencë (MES), kërkesa biologjike për oksigjen NBO5, konduktiviteti dhe coliformet fekale. Frekuenca e monitorimeve do të përcaktohet nga specialistët e lejeve të mjedisit dhe do të kontrollohen inspektorët e mjedisit (supervizori) gjatë operimit të punës.

Monitorimi i cilësisë së ajrit:

Monitorimi i cilësisë së ajrit duhet bërë në zonat që ka vendosur supervizori, brenda zonës që do të ushtrohet ndikimi.

Monitorimi me aparate për ndotësit e ajrit, përveç grimcave totale në suspencë nuk konsiderohet e justifikueshme në kushtet ekzistuese të ambientit, sepse nuk ka impakte të rëndësishme në këtë projekt.

Masat e sigurisë për monitorim shtesë me kërkesë të supervizorit do të specifikohen nëse hasen rrethane të paparashikuara.

Monitorimi i zhurmave:

Operimi i pajisjeve dhe i makinerive gjatë gjithë procesit, kërkon të monitorohet niveli i zhurmave, i cili nuk duhet të kalojë nivelet e caktuara. Ndotja akustike në mjediset e punës është parësore për shoqërinë, sepse sjell uljen e produktivitetit të punonjësve dhe rritje të stresit.

Investitori do të realizojë monitorim me aparatura, një herë përpara fillimit të punimeve, për të vendosur drejtimet kryesore të impakteve që do të maten. Monitorimi fillestar i zhurmave do të kërkojë vetëm aty ku kohëzgjatja e potencialeve të ndikimeve dhe receptorëve e ndjeshëm të justifikojë këtë monitorim.

Monitorimi i mbetjeve

Monitorimi gjatë funksionimit, lidhur me impiantin e rikuperimit, ruajtjes, magazinimit të metaleve me ngjyre dhe në respektim me ligjin për menaxhimin e integruar të mbetjeve.

Programi i monitorimit do të përdoret për të verifikuar që të gjitha ndotjet e mundshme që do t'i shkaktohen mjedisit nga funksionimi në këtë aktivitet. Investitori do të monitorojë vetëm pikat për të cilat ai ndikon mbi to (pikat do të përcaktohen nga organet kompetente), si dhe i dërgojnë këto të dhëna në Agjencinë Kombëtare të Mjedisit të paktën dy herë në vite, sipas legjisllacionit përkatës. Këto të dhëna do të vihen në dispozicion të inspektorëve të mjedisit gjatë inspektimit të tyre.

Realizimi i objektivave dhe treguesve të pritshëm të parashikuar në projekt do të varet nga respektimi i të gjithë treguesve të përcaktuar. Kontrolli, monitorimi dhe përmirësimi i vazhdueshëm, sipas kushteve të shfrytëzimit të krijuar gjatë aktivitetit, do të çojë përfundimisht në përfitimin e pamjeve të parashikuar në projekt me sipërfaqe të sistemuar dhe të gjelbëruar, si dhe me një ambient shërbimi të mire menaxhuar duke menduar për brezat pasardhës.

g. KONSULTIMET NDERKUFITARE

Zona ku zhvillohet do të zhvillohet aktiviteti nuk ka nevojë t'i nenshtrohet procesit të konsultimit nderkufitar.

h. AUTORITETI VENDIMARRES PER DHENIEN E AKTIT TE MIRATIMIT TE LEJES SE MJEDISIT, PROCEDURAT DHE AFATET QE NDIQEN.

Autoriteti miratues është Ministria e Turizmit dhe Mjedisit, Ministri i Turizmit dhe Mjedisit firmos për miratimin apo refuzimin e aplikimit për t'u pajisur me leje mjedisit të tipi B, me propozim nga Agjencia Kombetare e Mjedisit, e cila shqyrton dokumentacionin e paraqitur nepermjet Qendres Kombetare te Biznesit.

Afati për marrjen në shqyrtim të aplikimit për pajisjen me leje mjedisit të tipit B është 40 dite pune.

i. ADRESA E AKM-SE, KU PUBLIKU MUND TE DERGOJE KOMENTET DHE SUGJERIMET E TIJ, ME SHKRIM APO NE FORME ELEKTRONIKE, BREND 20 DITE NGA DATA E NJOFTIMIT.

Faqja zyrtare e Agjencise Kombetare te Mjedisit: akm.gov.al