

NJOFTIM

Lenda Kerkese per zhvelimin e procedures se degjeses me publikun

Drejtuar Agjencise Kombetare te Mjedisit

Shoqeria "ARIS ALBANAI " shpk , nofton Agjencine Kombetare te Mjedisit per zhvillimin e procedures se informimit te publikut per leje mjedisi te tipit b per instalimin:

Shfrytezzim i mineralit te kromit me vend ndodhje **Zgjerim i siperfaqes se lejes minerare te shfrytezimit Nr. 1465/2 Shfrytëzim i mineralit mineralit te kromit "Zona Qendrore Miniera Bulqize", Qarku Diber**

Njoftimi hartohet Referuar VKM nr. 419, date 25.06.2014, "Per miratimin e kerkesave te posaçme per shqyrtimin e kerkesave per leje mjedisi te tipave A, B dhe C, per transferimin e lejeve nga nje subjekt te tjetri, te kushteve per lejet respektive te mjedisi, si dhe te rregullave te hollesishme per shqyrtimin e tyre nga autoritetet kompetente deri ne leshimin etyre ng QKB-ja te ndryshuar, kreu VI "Informimi dhe pjesemarja e publikut per aplikimin per leje mjedisi te tipit A dhe B" bashkengjitur gjeni dokumentacionin e kerkuar sipas pikes 2 te ketij kreu:

- a) Informacion nese kerkesa do te jete per :Aplikim per leje mjedisi te tipit A ose te tipit B" apo "Aplikim per ndryshim thelbesor ne kushtet e leje se mjedisit te tipit A ose e tipit B";
- b) Te dhenat e ekstraktit te QKB-se;
- c) Adresen e vendndodhjes se instalimit ;
- d) Pershkrimin e veprimtarise qe parashikohet te zhvillohet ne instalim;dhe afatet qe do te ndiqen
- e) Nje pershkrim te elementeve te listuar ne formularin informues;
- f) Permbledhje joteknike te raportit te vleresimit ne mjedis , ne nivel kombetar ose nderkufitar, kur kerkohet procedura e VNM-se;
- g) Konsultimet nderkufitare , kur kerkohet sipas legjislacionit ne fuqi;
- h) Autoritetin vendimmarres per dhenien e akrit te miratimit te lejes se mjedisit, procedurat dhe afatet qe do ge ndiqen;

“ARIS ALBANIA” shpk

- i) Adresen e AKM-se , ku publiku mund te dergoje komentet dhe sugjerimet e tij, me shkrim apo ne forme elektornike, brenda 20(njezet) diteve nga data e njoftimit

Subjekti "ARIS ALBANIA" shpk	Administratori
NIPTI; K97114401A	Ardian Rama
Selia	Bulqize Diber

- a. **Kerkesa mjedisore per objektin:** “Zgjerim i siperfaqes se lejes minerare te shfrytezimit Nr. 1465/2 Shfrytëzim i mineralit te kromit NR. 1465/2,"Zona Qendrore Miniera Bulqize”, Qarku Diber, **eshte per "Aplikim per ndryshim thelbesor ne kushtet e leje se mjedisit te tipit A ose e tipit B";**

ID 3.6 Minierat nentokesore dhe veprimtari e lidhur me to

b. TE DHENAT E EKSTRAKTIT TE QKB

Emri i Kompanisë	ARIS ALBANIA
Statusi Ligjor	Sh.p.k
Ortaket/Aksionerët e Kompanisë(sipas Ekstraktit të lëshuar nga QKR)	ARDIAN RAMA
Adresa e zyrës qendrore të Kompanisë	Selia Bulqize, Lagjja e Re, Pallati 1, shk.5, Ap1
Adresa postale e Kompanisë, nqse ndryshon nga adresa e mësipërme	-----
Numri i rregjistrimit të Kompanisë(NIPT)	K97114401A , date 11.09.2009
Përfaqësuesi i autorizuar Emri dhe Mbiemri	ARDIAN RAMA
Telefoni	355 69 575 9641
E-mail	

c. ADRESA E VENDNDODHJES SE NSTALIMIT

Emri i instalimit/impianit	Industria Minerare 3.6 minierat nentokesore dhe veprimtarite e lidhura me to
Adresa ku ndodhet apo do të ngrihet instalimi/impiani	Zgjerim i siperfaqes se lejes minerare te shfrytezimit Nr.

“ARIS ALBANIA” shpk

	1465/2 Shfrytëzim i mineralit mineralit te kromit "Zona Qendrore Minerale Bulqize", Qarku Diber			
Koordinatat e vendit sipas Sistemit Koordinativ GAUS KRUGER: 1942_GK_ZONE_4	Nr.	X	Y	Z
	1	4595352	4435600	+550÷siperfaqe
	2	4595028	4435270	+550÷siperfaqe
	3	4594900	4435420	+550÷siperfaqe
	4	4594620	4435422	+550÷siperfaqe
	5	4594375	4435125	+550÷siperfaqe
	6	4594680	4434984	+550÷+875
	7	4594800	4434800	+550÷+875
	8	4595028	4434950	+550÷+875
	9	4595250	4435022	+550÷+875
	10	4595210	4435053	+550÷siperfaqe
	11	4595221	4435136	+550÷siperfaqe
	12	4595054	4435240	+550÷siperfaqe
	13	4595367	4435600	+550÷siperfaqe
	4	4594620	4435422	+550÷siperfaqe
	a	4594514	4435294	+550÷+875÷+895÷+970
	b	4594548	4435284	+925÷+970
	c	4594550	4435263	+925÷+970
	d	4594594	4435236	+925÷+970
	e	4594590	4435148	+925÷+970
	f	4594511	4435188	+925÷+970
	g	4594504	4435186	+925÷+970
	h	4594494	4435200	+925÷+970
	i	4594455	4435222	+550÷+875÷+895÷+970
	j	4594427	4435189	+550÷+875÷+895÷+970
	k	4594453	4435171	+550÷+875÷+895÷+970
	l	4594458	4435160	+550÷+875÷+895÷+970
m	4594507	4435072	+550÷+875÷+895÷+970	
n	4594502	4435067	+550÷+875÷+895÷+970	
6	4594680	4434984	+550÷+875÷+895÷+970	
o	4594688	4435170	+550÷+875÷+895÷+970	
	Sip = 0.307km ²			
Kategoritë e aktiviteteve/veprimtarive industriale të cilat duhet të kërkojnë leje mjedisi	Industria Minerare 3.6 minierat nentokesore dhe veprimtarite e lidhura me to.			
Kapaciteti i projektuar	Kapaciteti 6000 TON/vit			



REPUBLIKA E SHQIPËRISË
MINISTRIA E INFRASTRUKTURËS
DHE ENERGJISË
MINISTRI

Nr. 3458/11 prot.

Tiranë, më 15.07.2021

Lënda: Njoftim për fillim procedure për zgjerimin e lejes nr. 1465/2, datë 16.04.2010.

QENDRËS KOMBËTARE TË BIZNESIT
Bulevardi “Zhan D’Ark”, Prona nr.33, Shtëpia e Ushtarakëve, Tiranë

AGJENCISË KOMBËTARE TË BURIMEVE NATYRORE
Bulevardi “Bajram Curri”, Blloku “Vasil Shanto”, Nr. 18, Tiranë

SHOQËRISË “ARIS ALBANIA” SH.P.K. ✓
“Galeria 41”, Miniera e Bulqizës, Bulqizë, Dibër

Në vijim të verifikimeve të kryera nga MIE të kërkesës së subjektit “Aris Albania” sh.p.k lidhur me zgjerimin e lejes minerare Nr.1465/2, datë 16.04.2010, për shfrytëzimin e mineralit të kromit, objekti “Zona Qendrore, Miniera Bulqizë”, Qarku Dibër, rezulton se kërkesa e paraqitur nga subjekti plotëson kriteret e përcaktuara në nenin 9, pika 1 dhe 57, pika 2/1, të ligjit nr.10304, datë 15.07.2010 “Për sektorin minerar në Republikën e Shqipërisë”, të ndryshuar, si dhe kriteret e përcaktuara në VKM nr.218, datë 11.03.2015 “Për përcaktimin e kriterëve, procedurave dhe rregullave për shfrytëzimin, në sipërfaqe dhe nëntokë, të zonave që janë ngjitur me lejet ekzistuese dhe ndryshimin e koordinatave për lejet minerare të përcaktuara në hapësirë me tri koordinata”, të ndryshuar.

Ministria e Infrastrukturës dhe Energjisë, në zbatim të VKM nr.218, datë 11.03.2015, të ndryshuar, miraton paraprakisht fillimin e procedurave për zgjerimin e lejes minerare nr.1465/2, datë 16.04.2010 dhe i jep të drejtën subjektit “Aris Albania” sh.p.k për aplikim në QKB, sipas hartës dixhitale bashkëlidhur.

Duke ju falënderuar për bashkëpunimin,

MINISTRI

Belinda Balluku

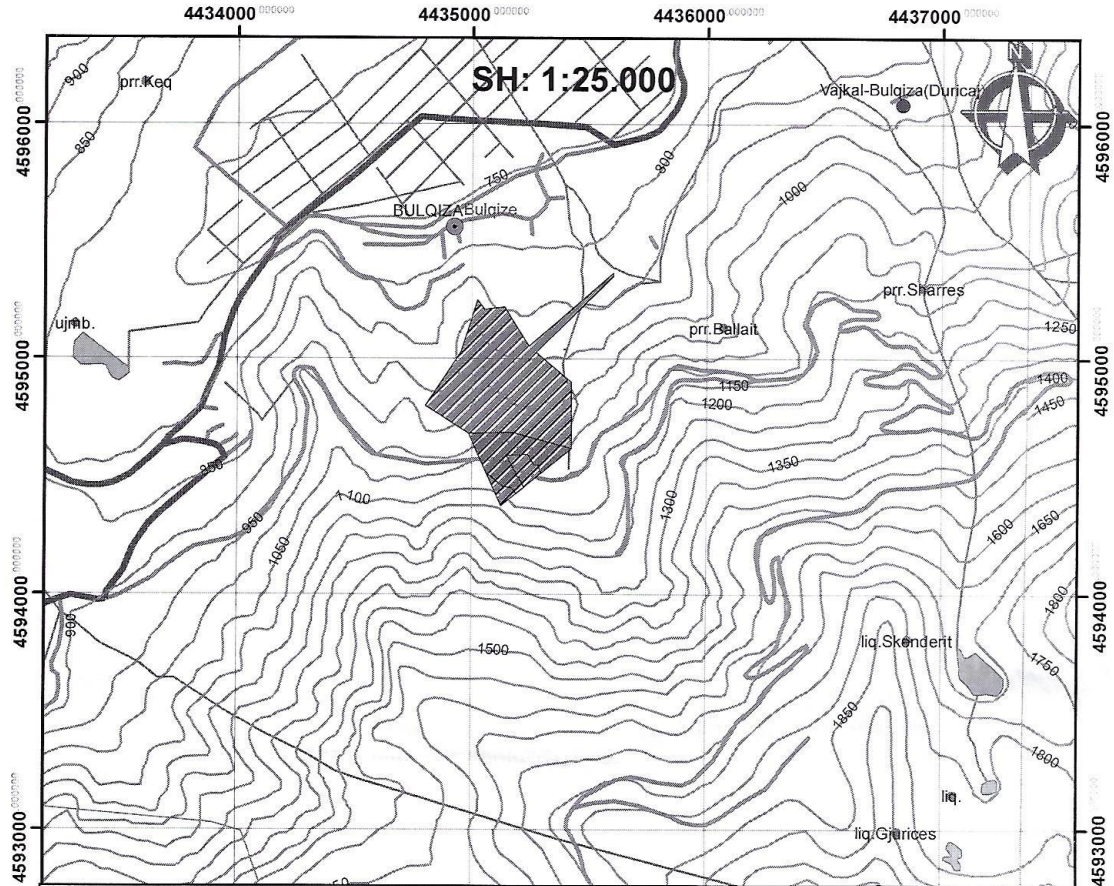
Me Autorizim

ZËVENDËSMINISTRI

Ilir Bejtja



Leja Minerare Nr.1465/3



MINISTRIA E INFRASTRUKTURËS DHE ENERGJISË DREKTORIA E PROGRAMEVE TË ZHVILLIMIT NË FUSHËN E MINIERAVE DHE INDUSTRIËS OBJEKTI “Zona Qendrore, Miniera Bulqizë”, Qarku Dibër		Kordinatat			
	Pika	X	Y	Z	
Leja nr.	1465/3	1	4595352	4435600	+550 ÷ Sip
Subjekti	“ARIS ALBANIA” sh.p.k	2	4595028	4435270	+550 ÷ Sip
Minerali	Krom	3	4594900	4435420	+550 ÷ Sip
Lloji i lejes	Shtfytëzimi	4	4594620	4435422	+550 ÷ Sip
Sipërfaqja, km ²	0,307	5	4594375	4435125	+550 ÷ Sip
		6	4594680	4434984	+550 ÷ +875
		7	4594800	4434800	+550 ÷ +875
		8	4595028	4434950	+550 ÷ +875
		9	4595250	4435022	+550 ÷ +875
		10	4595210	4435053	+550 ÷ Sip
		11	4595221	4435136	+550 ÷ Sip
		12	4595054	4435240	+550 ÷ Sip
		13	4595367	4435600	+550 ÷ Sip
		4	4594620	4435422	+550 ÷ Sip
		a	4594514	4435294	+550 ÷ +875 ÷ +925 ÷ +970
		b	4594548	4435284	+925 ÷ +970
		c	4594550	4435263	+925 ÷ +970
		d	4594594	4435236	+925 ÷ +970
		e	4594590	4435148	+925 ÷ +970
		f	4594511	4435188	+925 ÷ +970
		g	4594504	4435186	+925 ÷ +970
		h	4594494	4435200	+925 ÷ +970
		i	4594455	4435222	+550 ÷ +875 ÷ +925 ÷ +970
		j	4594427	4435189	+550 ÷ +875 ÷ +925 ÷ +970
		k	4594453	4435171	+550 ÷ +875 ÷ +925 ÷ +970
		l	4594458	4435130	+550 ÷ +875 ÷ +925 ÷ +970
		m	4594507	4435072	+550 ÷ +875 ÷ +925 ÷ +970
		n	4594502	4435067	+550 ÷ +875 ÷ +925 ÷ +970
		6	4594680	4434984	+550 ÷ +875 ÷ +925 ÷ +970
		o	4594688	4435170	+550 ÷ +875 ÷ +925 ÷ +970

data
20.04.2021
firma
Neritan Aleks



d. Pershkrimi i veprimtarise qe parashikohet te zhvillohet

AKTIVITETI **SHFRYTEZIM MINERAL KROMI**

ADRESA **Galeria Nr, 41 , Leja Minerare e Shfrytezimit Nr 1465/2, Zona Qendrore Bulqize**

SUBJEKTI **" ARIS ALBANIA" SHP.K**

ADMINISTRATOR **ARDIAN RAMA**

TEL: **355 69 575 9641**

HYRJE

PROFILI I SHOQERISE

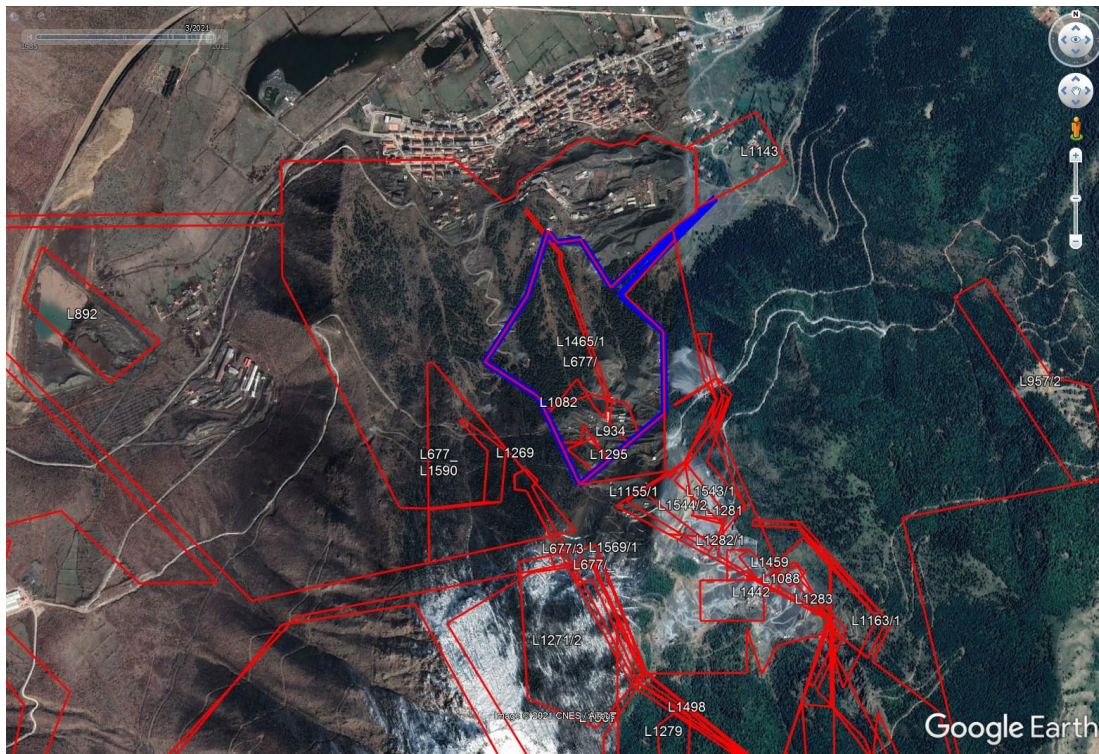
Shoqeria “Aris Albania” sh.p.k eshte nje shoqeri vendase me aktivitet kryesor shfrytezimin e mineraleve nga netoke dhe shitje e tij ne tregun vendas apo te huaj

Objekti i kromit i licensuar per subjektin “Aris Albania” shpk eshte ish pjese e minieres se kromit Bulqize e cila pas viteve 1995, me daljen e ligjit minerar eshte privatizuar nga subjekte te ndryshem midis tyre edhe subjekti “Aris Albania , eshte pajisur me lejen minerare te shfrytezimit nr 1465/2 dhe per arsye te mbivendosjeve me lej te tjera ka pesuar ndryshime te koordinatave te cilat jan miratuar nga Ministria e Infrastruktures dhe Energjise



Leja minerare nr 1465/2 Bulqize

“ARIS ALBANIA” shpk



Pamje e lejeve aktive ne Bulqiz (nentoke)





Pamje e gjendjes aktuale te infrastruktures dhe hyrjes se galerise nr.41

Duke qene se kemi te bejme me aktiviet shfrytezim nentokesor, ndikimet kryesore mjedisore te mundeshme jane shkarkimet ne ajer , ujera dhe gjenerim i zhurmave, pershkrimi i te cilave paraqitet ne vijim

Shkarkime ne uje

Shkarkime te ujerave nga aktiviteti minerar vleresohet te kete. Keto shkarkime kryesisht vleresohen nga ujerat qe mund te hasen ne punimet e germimit ne thellesine e tokes, vecanerisht per kuotat poshte. Ujerat nentokesor, jane te pranishem ne keto nivele punimesh, keto ujera do te orientohen per ne siperfaqe, duke dale ne gryken e galerise dhe njekohesisht pike shkarkimi e deklaruar me heret dhe e miratuar. Ujera te tjera me perberes elemente minerale jane edhe ujerat e rreshjeve qe kalojne nepermjet sterilit dhe mineralit duke i shpelare guret e kromit dhe nepermjet erozionit te ujit, mund te transportojne grimca te perberjes mineralogjike. Per kete arsye, rekomandohet qe sterili dhe minerali i depozituar perkohesisht prane galerise ne dalje, apo ne vendet e autorizuara per depozitim, te rehabilitohen, te sistemohen dhe ujerat e rreshjeve te orientohen ne nje vaske dekantuuese, para se te shkarkohen ne perrenjte e zones. Keto ujera pasi te monitorohen per permbajtjen e tyre, ne rast se do te rezultojne te kontaminuar, duhet tu kryhet trajtimi fiziko-kimik i tyre. Per monitorimin e tyre, duhet te maten elemente te tille tregues si: pH, konduktiviteti/kripshmeria, Nevoja kimike per oksigjen NKO, lenda ne pezulli si dhe metalet e renda.

Emetimet ne ajer

Emetimet ne ajer do te jene ato te pikave te ajrimit te galerive. Emetimet ne ajer mund te vijne nga perhapja e pluhurave te materialit tokesor te depozituar ne sheshin e karrieres, nga mjetet e transportit gjate qarkulimit te tyre ne rruge e ne karriere, ose ndonese ne nivele te pallogariteshme grimca te imeta nga minerali kromit te depozituar ne karriere apo ne afersi te galerise dhe te ekspozuara ndaj kushteve klimaterike. Vlen te theksojme edhe cilesine e ajrit dhe nivelin e oksigjenit brenda ne galeri, ku ndikon drejtperdrejte ne shendetin e punonjesve minatore te cilet duhet te punojne ne thellesite e galerise. Duke qene mineral i paster, jo lehtesisht i oksidueshem, nuk pritet te kete ndotje te rendesishme ne ajer. Shkarkimet e gazeve te mjeteve motorike do te jene burime te shkarkimeve te gazeve te demshme per ajrin por jo ne nivele te larta shqetesuese. Zhurmat jane normale per nje aktivitet te tille, por qe per distancen nga banesat, mund te jene shqetesuese, pasi perdorimi cekiceve pneumatike shkakton zhurma te forta, lendet plasese shkaktojne vibrime dhe zhurma ne momentin e perdorimit. Sheshi i parkimit dhe makinerite gjithashtu do te kene efekt ne peizazhin e zones. Demtimi i bimesise, ndikon ne uljen e cilesise se ajrit.

Zhurmat dhe vibrimet

Zhurmat dhe vibrimet qe do te prodhohen, mund te shkaktohen nga perdorimi i lendeve plasese ne thellesi, pjeserisht nga mjetet e transportit rrugor, nga proceset e ngarkim-shkarkimit te materialit shkembor.

Punëtorët që do të ndodhen në mjedise ku niveli i zhurmave e tejkalon limitin duhet të perdorin masa mbrojtese per shqisat e degjimit. Kjo duhet te kihet parasysh nga drejtuesi teknik i punimeve. Perdorimi i lendeve plasese duhet te kryhet nga persona te trajnuar dhe autorizuar, si dhe te punohet brenda te gjitha kritereve teknike dhe percaktimeve ligjore.

Ne rast se do te krijohen shqetesime per banoret, duhet te merren masa per minimizimin e ndikimeve dhe demeve, kufizimin e orareve te punes, ose largimin e familjeve qe ndodhen prane, duke i demshperblyer ata ne masen 100% te koston se shpernguljes.

Ndikimi ne toke

Keto procese te shfrytezimit, ndikimin negativ me te madh e kane pikerisht ne toke. Kjo vjen si rezultat se punohet ne strukturen e thellesise se tokes dhe kryhen nderhyrje te cilat shkaktojne hapësira boshe, por edhe nderyshime ne hidrologjine e nentokes. Duhet patjeter qe gjate germimeve te sigurohet

qendrueshmeria e galerive dhe orientimi i ujerave ne rrjedhen e duhur, mundesisht te izolohen me shtresa betoni me qellim mos ndryshimin e rrjedhes se tyre. Hidrologjia e ujerave nentokesore, ndikon drejtperdrejte ne burimet ujore te nje zone te afert ne kuotat e meposhteme. Ndikimi ne toke lidhet edhe me zenien perkohesisht/perfundimisht nje siperfaqe toke dhe do te demtohet shtresa biologjike e saj, pavaresisht llojit dhe sasise se demit qe mund t'i shkaktohet nga depozitimi i sterilit te perhershem dhe te gurit kromitik te perkohshem. Ndikimi ne toke konsiston ne ndryshimin e relievit, perberjes se tokes ne siperfaqen e re te depozitimit, si dhe nxitje te erozionit e si rrjedhoje nevojiten te kryhen patjeter punime mbrojtese te cilat kryhen te gjitha ne siperfaqen e tokes se kerkuar per kete qellim.

Ndikimi ne Biodiversitet

Kjo zonë nuk bënë pjesë në zonat e ndjeshme te zonave te mbrojtura me ligj, por ky aktivitet ka ndikime te konsiderueshme, kryesisht nentoke. Kjo siperfaqe nuk ben pjese ne zona te mbrojtura, nuk paraqet interes per speciet e rrezikuara, pasi ndodhet ne nje zone me aktivitet te hershem minerar dhe nuk sherben si habitat strehimi e shumimi te gjallesave. Ne gjendjen qe eshte sot zona, nuk mbart vlera te larta peizazhistike, rekreative dhe te botes shtazore pasi kjo zone ka qene dhe eshte pjeserisht ne funksion si aktivitet minerar kryesisht me nentoke. Persa i perkete bimesise ajo mund te rivendoset edhe me teper nga gjendja fillestare, kjo mund te arrihet vetem me punime permiresuese duke mbjelle peme te cilat duhet te kryhen ne kuader te rehabilitimit te zones.

Ndikimi ne Mjedisin Social

Ndikimi i ketij projekti ne mjedisin social, pritet te jete edhe me efekte negative edhe me efekte pozitive, kjo pasi zona ka nivel shume te ulet ekonomik dhe ka nevojte per rritjen e punesimit dhe hapjen e vendeve te reja te punes, vecanerisht ne fushen e aktivitetit minerar, pasi kete profesion banoret e zones e zoterojne dhe e kane edhe trashegimi nga eterit e tyre. Nga vitet e shkuara te dekadave te fundit, kjo zone ka pasur aktivitet minerar dhe ne kete zone ka minatore profesionist e me pervoje, nje pjese e mire e te cileve aktualisht gjenden te papune, ose nje pjese kane emigruar per te siguruar te ardhura te mjaftueshme per familjet e tyre. Gjithashtu ne kete zone tokat bujqesore jane te pakta dhe klima nuk eshte e favorshme per zhvillimin e bujqesise intensive. Persa i perkete kullotave, ne kete zone ka hapësira me vlera te tilla por jo ne nivele te tilla sa per te zhvilluar intensivisht kete lloj aktiviteti dhe per te siguruar te ardhura mjaftueshem per te gjitha banoret. Aktiviteti i shfrytezimit minerar, ne teresine e tij, nuk duhet t'ju cenoje banoreve as pronen e tyre, as cilesine e jeteses, as t'ju shkaktoje shqetesime dhe stres. Ne rast se aktiviteti i perdorimit te lendeve plasese do te ndikojte ne banesat e fshatit, atehere duhen te merren masa te menjehershme, duke shperngulur banoret me kompensim te plote ose duke nderprere shfrytezimin ne ate pjese ku ka ndikim. Ne lidhje me kete duhet te kete monitorim dhe kontroll te vazhdueshem te subjektit zhvillues.

Mbetjet e prodhuara

Nga ky aktivitet, mbetjet e ngurta jane nder ndikimet me te rendesishme te tij. Ndoshta problemi me kryesor ekonomik dhe mjedisor i ketij aktiviteti. Menaxhimi i tyre duhet te kryhet ne menyre profesionale, ne menyre te integruar, duke u rehabilituar dhe sistemuar ne menyre te vazhdueshme, me qellim qe te mos shkaktoje perhapje te elementeve ndotes per mjedisin. Per kete qellim, subjekti ka hartuar nje projekt per rehabilitimin e sterileve te prodhuara, por duhet te zbatohet plotesisht dhe sipas te gjitha etapave te ecurise se aktivitetit te shfrytezimit. Sasia e madhe e mbetjeve sterile, kerkon nje menaxhim te kujdesshem dhe te sigurte, cdo veprim i menaxhimit te tyre te kryhet ne perputhje me Ligjin Nr. 1463, date 22.09.2011 “Per menaxhimin e integruar te mbetjeve”, i ndryshuar dhe VKM Nr. 575, datë 24.06.2015 “Për miratimin e kërkesave për menaxhimin e mbetjeve inerte” dhe VKM Nr. 452, datë 11.7.2012 “Për lëndfillet e mbetjeve”.

- TEKNOLOGJIA DHE TEKNIKA TË TJERA TË PROPOZUARA PËR PARANDALIMIN E SHKARKIMEVE OSE, KUR KJO NUK ËSHTË E MUNDUR, PËR PAKËSIMIN E SHKARKIMEVE NGA INSTALIM VEÇANËRISHT DUKE ZBATUAR TEKNIKAT MË TË MIRA TË DISPONUESHME;

Masat e propozuara për mbrojtjen e mjedisit nga secili ndikim negativ

Rekomandime për zbutjen e ndikimeve	
Toka	
Përdorimi i Tokës	Kryerja e aktivitetit brënda koordinatave dhënë në relacion. Rrespektimi i kushteve teknike dhe standarteve.
Erozioni	
Mbrojtja nga erozioni	Zbatimi rigoroz i masave teknike për operimin e punës për shfrytëzimin e kromit, të objektit mineral. Ndërtimi i skarpave me pjerrësinë e duhur, sipas relacionit teknik. Ndërtimi i rrjetit të drenazimit të ujrave të shiut. Krijimi i taracave, me bazamend të qëndueshëm dhe hapërsirë të mjaftueshme për lëvizjen e lirë të mjeteve dhe punonjësve. Mbjellja e fidanëve paralelë me shfrytëzimin e karrierës, me qëllim mbrojtjen e kompaktësisë së tokës
Biodiversiteti	
Vejetacioni Dëmtim potencial i vejetacionit	Zbatimi i rregullores së brendshme, duke respektuar rigorozisht masat teknike. Punime me mbrojtje brënda objektit, lagja e tokës. Mos cënimi i territoreve bujqësore kufitare. Mirëmbajtja e kurorës së pemëve dhe bimësisë së mjedisit në përdorim nga shoqëria. Mbjellja e fidaneve të rinj, përgjatë rrugës që ben të mundur hyrjen për në objekt.

Fauna	
Shqetësim i specieve, dëmtim aksidental i tyre	Oficeri sigurisë ka për detyrë shpërnguljen e çdo specie që jeton brënda zonës së projektit si edhe trajtimin e tyre tek veterineri në rast aksidentesh.
Cilësia e ajrit	
Rritje e emetimeve ne ajer nga shfrytëzimi i objektit minerar dhe djegia e karburantit të automjeteve ngarkim-shkarkimit	Mjete me kolaudim optimal. Pjesë kembimi rezerve brënda objektit për raste emergjente. Plan veprimi në rast rrjedhjesh. Përdorimi eficient i mjeteve motorrike. Përdorim i karburantit cilësor. Pastrim periodik i objektit të zonës në shfrytëzim dhe mjeteve të punës. Sperkatja periodike e sheshit dhe sperkatja me rrjeta uji.
Sistemi i drenazhimit	
Sistemi i drenazhimit	Ndërtimi i sistemit të drenazhimit të ujrave të shiut dhe bashkimi i tyre në një kolektor të përbashkët, ku do të realizohet edhe dekantimi i sterileve dhe ujrave të turbullta, në vaskën e dekantimit të përbashkët dhe riciklimi, ripërdorim i ujrave me qëllim mirembajtjen e mjediseve të gjelberta.
Mbetjet	
Shtim i mbetjeve urbane nga aktiviteti human i punonjësve që do të operojnë në objekt.	Vendosja e kontenierëve, diferencimi i mbetjeve sipas fraksioneve të gjeneruara dhe transportimi periodik i tyre në vendepozitimin më të afërt të caktuar nga njësia vendore. Vënd grumbullim I diferencuar. Riciklim. Asgjesimi i mbetjeve nga kompani te licensuara. Rikuperim, Riciklim dhe Ripërdorim ne maksimum i mbetjeve inerte.
Ujërat e Ndotura Urbane	Gropë e përkohshme septike. Minimizimi i konsumit të ujit.
Zhurmat	
Rritje e nivelit të zhurmave nga impianti dhe nga lëvizja e automjeteve	Përdorimi i mjeteve të kolauduara. Përdorim i kontrolluar i lëndës plasëse. Përdorimi i mjeteve të punës dhe të transportit gjat orareve të përshtatshme. Përdorim i linjës së prodhimit brenda orareve të caktuara, nga rregullorja e punës. Përdorimi i mjeteve mbrojtëse nga punonjësit (kufje për mbrojtjen e aparatit të dëgjimit).
Trafiku rrugor	
Trafiku Rrugor Rritje e fluksit të qarkullimit të automjeteve	Lëvizshmeria do të studiohet të kryhet në oraret ku shmanget piku i trafikut. Mjetet e transportit do te levizin brenda normave te lejuara te shpejtesise, referuar Kodit Shqiptar Rrugor.

ALTERNATIVAT NE LIDHJE ME ZGJEDHJEN E VENDIT TE INSTALIMIT DHE TEKNOLOGJINE E PERDORUR

Shoqëria "Aris Albania" shpk, prej disa vitesh zhvillon aktivitet shfrytëzimi për mineral kromi në një nga galeritë e ish Minierës së kromit \Bulqize e emërtuar Galeria nr, 41 licensuar me lejen minerare të shfrytëzimit nr, 1465/2 për të cilën, për arsye të motivuara , në zbatim të kigjit 1304 datë 15.07.2010 i ndryshuar ka kërkuar zgjerim të sipërfaqes së lejes dhe MIE e ka miratuar kërkesën për zgjerim

MASA TE TJERA TE PLANIFIKUARA NE PERPUTHJE ME PARIMET E PERGJITHESHME QE RREGULLOJNE DETYRIMET THEMELORE TE OPERATORIT

Për plotësimin e kërkesave të mjedisit, të rregullore të sigrimit teknik dhe të miremenaxhimit të aktivitetit , gjatë procesit të shfrytëzimit për mbrojtjen nga zhurmat nga pluhuri , gazrat mne miniere si dhe të komunitetit të zones, me qëllimin "mbrojtje e Mjedisit", reduktimin e sasise së emetuar të CO2, No2, So2 dhe PM2.5,5 dhe PM10, në atmosferë, përdorime energjise me eficence , subjekti ka hartuar :Programin e përmirësimit të Operimit të Proceseve Teknike të punës " sipas termave të më poshteme:

Programi i përmirësimit të operimit mbështetet në këto parime të zbatueshme

Çfarë	Masat	Kush i zbaton
Parandalim	<ul style="list-style-type: none"> - Përzgjedhja dhe trajnimi i personelit për mënyrën e veprimit gjatë shfrytëzimit, dhe përdorimit të teknologjisë. - Zbatim rigoroz i sigrimit teknik gjatë punës dhe ndërprerjes së sajë në rast avarie të mundshme. - Montimi i të gjithë aparateve sinjalizuese të sigurisë dhe rrjetit elektrik. - Tokëzimi dhe rrufe pritëse, në të gjith instalimet për të shmangur aksidente me pasoja në mjedis. - Pajisjet dhe aparatat do të mbahen gjithmonë të fikura, kur nuk ka procese të operimit nga aktiviteti i shfrytëzimit. - Mbajtja gjithmonë fikur e automjeteve gjatë procesit të ngarkimit dhe ruajtja e distancës së sigurisë, gjatë operimit të punës nga punonjësit që kryejnë shërbimin e kërkuar. - Mbajtja e pajisjeve të nevojshme, nga punonjësit për operimin e punës, si: doreza, këpucë me veshje gome dhe metalike, syze për mbrojtjen e syve, maska kundër gazeve dhe pluhurave, gjatë gjithë kohës dhe proceseve që zhvillohen në karrierë. - Kapja dhe pastrimi i menjëhershëm në rast derdhesh të lubrifikantëve dhe grumbullimi i tyre në kontener (fuçia) të mbyllura hermetikisht me qëllim asgjësimit të tyre përfundimtar nga kompanit e nënkontraktuar. - Grumbullimi, diferencimi dhe transportimi i mbetjeve të ngurta urbane çdo ditë në fund të procesit të punës në kontenerët e vendosur nga Njësia Vendore. - Lyerja e ambientit të punës (zyra, magazine) dhe pajisjeve me bojë antikorrozive (kundër ndryshkut) çdo dy vite sipas një 	Investitori, Drejtuesi Teknik dhe punonjësit.

	<p>programi të veçantë, me qëllim mbrojtjen nga korrodimi.</p> <ul style="list-style-type: none"> - Testimi paraprak i gjithë teknologjisë (instalimeve) dhe rrjetit elektrik. - Sistemimi i sheshit të depozitimit të kromit, dherave, pastrimi periodik i rrjetit të drenazhimit të ujrave të shiut dhe mirëmbatja e pemëve. - Shfrytëzimi i mineralit krom, brenda kordinatave dhe sipas sasis së dhënë në lejen minerare. - Rehabilitimi i karierës paralelisht me shfrytëzimin e saj, me qëllim mbrojtjen nga erozioni. - Kolaudimi periodik i mjeteve të transportit dhe impiantit të instaluar. - Testimi paraprak i gjithë teknologjisë (instalimeve) dhe rrjetit elektrik. - Pastrimi periodik i vendit të depozitimit të lëndës së parë, pastrimi periodik i rrjetit të drenazhimit të ujrave teknologjike te pastrimit dhe te shiut, si dhe mirëmbatja e pemëve. - Kolaudimi periodik i mjeteve të transportit dhe impiantit të instaluar. - Monitorimi periodik i parametrave mjedisor dhe regjistrimi i të dhënave në regjistrin e shoqërisë. 	
Kontroll	<ul style="list-style-type: none"> - Pastrimi i sheshit ku zhvillohet aktiviteti dhe atij të lëvizjes së automjeteve. - Kontroll i automatizuar i të gjithë linjës së instalimit, nëpërmjet programeve inxhinierike - Pastrimi i rrjetit të drenazhimit të ujrave të shiut përgjatë sheshit ku zhvillohet aktiviteti. - Vëzhgimi dhe kualidimi i vazhdueshëm i të gjithë teknologjisë dhe instalimeve të projektit. - Diferencimi i mbetjeve sipas rrymave specifike që gjenerohen nga aktiviteti i përditshëm i punonjësve në territorin e shfrytëzimit dhe fraksionimit të gurit gelqeror. - Monitorimi periodik i parametrave mjedisor dhe regjistrimi i të dhënave në regjistrin e shoqërisë. - Sigurimi i të gjithë pajisjeve të nevojshme për riparimin, pastrimin dhe ndërhyrje në rast emergjencash. - Trajnimi periodik i punonjësve dhe njohja me planin e ndihmës së shpejtë dhe planin e përballimit të emergjencave të ndryshme. 	Drejtuesi Teknik dhe punonjësit.
Ndërhyrje	<ul style="list-style-type: none"> - Riparimi i menjëhershëm i difekteve dhe avarive teknologjike - Mobilizimi i menjëhershëm i stafit dhe mjeteve të fikjes së zjarrit. - Kolaudimi dhe shërbimi i pajisjeve/aparatura nga ekspertë të licensuar, çdo fillim viti - Kapja, asgjësimi i menjëhershëm në rastet e derdhjeve të lubrifikantëve dhe pastrimi i menjëhershëm i ambientit të punës me detërgjente të posaçëm, që mund të gjenerohen nga automjetet që kryejnë këtë shërbim. - Zëvendësimi i menjëhershëm të pjesëve të pajisjeve/aparaturave dhe mjeteve të punës, në rastet e avarive të 	Personeli dhe organet Shtetërore të Specializuara.

	<p>mundshme.</p> <ul style="list-style-type: none"> - Rigjenerimi i ambientit të dëmtuar. - Në rastet e avarive të ndryshme do të njoftohet i gjithë stafi i punonjësve dhe klientët e gjendur aty, me qëllim sigurimin e jetës së tyre dhe ndërhyrjen për sigurimin e automjeteve dhe pajisjeve kryesore. - Reduktimi i sasisë së ujrave të përdorura për qëllime sanitare, si dhe në rastet e kontaminimit me mbetje të rrezikshme izolimi i tyre në kontenier të posaçëm dhe të izoluar hermetikisht. - Kapja dhe trajtimi mjeksor i faunës së egër, njoftimi i organeve kompetente, për rastet e mundshme. - Pajisja e zones së shfrytëzuar me sinjalistikën e duhur dhe shenjat dalluese në rastet e rrezikut të mundshëm, për operimin normal të punës në karrierë. - Njoftimi i menjehershëm i automjeteve dhe njësive të specializuara në rast emergjencash (zjarrfikëse, autoambulanca, etj). - Rrethimi i perimetrit të territorit në shfrytëzim. 	
Administrim	<ul style="list-style-type: none"> - Përdorimi dhe ruajtja me përgjegjësi i të gjithë, zones, instalimeve, infrastrukturës dhe mjeteve të përkrahura më sipër. 	

Raportimi i masa të ndërmarra për programin e përmirësimit të operimit

Raportimi i masave që do të ndërmerren në objektin ku ndodhet galeria, do të kryhet nga subjekti **“RA KROM - TIRANA” Sh.p.k** sipas një kalendari dhe regjistri të veçantë, i cili do të plotësohet nga drejtuesi teknik i punës në impiant dhe do të raportohet pranë Agjencisë Kombëtare të Mjedisit, me miratimin e Përfaqësuesit Ligjor, Z. Gani Hoxha.

Masa të tjera lehtësuese, për funksionimin eficient dhe të sigurtë të punës në karrierë:

- Të zbatohet projekti i rehabilitimit të karrierës për të krijuar një pamje estetike dhe të integruar me elementë të zonës.
- Të mirëmbahen mjediset e gjelbëruar në mënyrë të përhershme dhe të mbillen edhe bimë decorative autoktone në kushte artificiale për të rritur koeficientin e gjelbërimit.
- Të shmanget në maksimum përdorimi i mjeteve të transportit kur nuk është e nevojshme dhe të reduktohen zhurmat në orët e vona.
- Të kryhet lagia e sipërfaqeve të gërmuara, sheshit të depozitimit të materilait, si dhe të rrugëve komunikuese.
- Të kryhet rrethimi i objektit në shfrytëzim dhe të vendosen tabela paralajmëruese për rreziqet për kalimtarët dhe punonjësit.
- Të kryhet larja e gomave të automjeteve dhe mbulimi i tyre para daljes së tyre në rrugët e asfaltuara të zonës.
- Të reduktohet qarkullimi në orët e pikut të trafikut, për të mos krijuar trafik të rënduar në zonë.
- Të mos përdoren boritë e mjeteve në qendrat e banuara dhe qarkullimi të kryhet me shpejtësi të ulët.
- Të vendosen kontenier për mbajtjen pastër të ambjenteve nga mbetjet urbane për numrin e punonjësve.
- Investitori të respektojë detyrimet e vendosura në Lejen Mjedisore të ndryshuar që do të miratohet nga AKM.
- Subjekti të respektojë të gjitha masat e percaktuara raportin e Formularin e Kërkeses Tipi B.

- Subjekti të jetë në dijeni dhe të azhurnohet për kuadrin ligjor për mjedisin dhe ndryshimeve të tij.
- Subjekti të respektojë dhe zbatojë kushtet teknike në objekt për mbrojtjen nga zjarri dhe të krijojë infrastrukturën e nevojshme për zjarrëfikset.
- Të kryhet monitorimi i mjedisit sipas ligjeve në fuqi.
- Si rezultat i realizimit të projektit nuk do të absorbohen ndikime të rëndësishme mjedisore, sociale në shëndetin e njerëzve. Për pasoj ndikimet e parashikuara mund të minimizohen duke zbatuar masat e përmendura më sipër.
- Nga analiza për identifikimin e ndikimeve rezulton se ndikimi do të jetë i drejtpërdrejtë, i shkaktuar vetëm nga shfrytëzimi i objektit.
- Është detyrë e zbatuesve të projektit të integrojnë elementët e domosdoshëm të propozuar për parandalimin, minimizimin dhe eliminimin e ndikimeve negative në mjedis, shëndet dhe aspektin social.
- Është detyrë e njesise administrative vendore gjithashtu të zbatojë rigorozisht detyrimet e përcaktuara për të garantuar mbrojtjen e mjedisit dhe shëndetit.
- Është detyrë e të gjithë kontraktorëve e nënkontraktorëve të ndryshem si gjatë fazës së shfrytëzimit të zbatojnë me kujdes detyrimet përkatëse të parashikuara më sipër.

Gjatë ushtrimit të aktiviteti të tij, subjekti i licensuar do të kryejë cdo vit proceset e mëposhtëme

- Sistemimin përfundimtar të shfrytëzimit duke respektuar parametrat gjeomekanike dhe gjeometrike të tyre;
- Lënien e brezave mbrojtës midis kufinjëve të zonës së shfrytëzimit dhe sipërfaqes tjetër (jashtë kufirit të zonës);
- Krijimin e kushteve të përshtatëshme për mbjelljen dhe kultivimin e bimëve dhe pemëve të ndryshme lokale;
- Mbjelljen e sipërfaqeve me bimë dhe pemë, kryesisht me pisha dhe bimë të tjera, të cilat janë karakteristike për zonën;

Masa lehtësuese të tjera të kërkuara

- Përcaktimi i vend-parkimit të automjeteve si dhe pajisja e vend parkimeve me sinjalistikën përkatëse.
- Argjinatura e karrierës do të mbrohet gjatë gjithë perimetrit të zonës së shfrytëzimit me prita të gjalla me bimësi autoktone.
- Subjekti të kryejë aktivitetin për shfrytëzimin e mineralit të mineralit krom vetëm brenda kordinatave të dhëna në relacionin teknik të përcaktuara nga MEI.
- Masa e dheut dhe sterilet të gjeneruara nga operacionet e gjermimit, do të sistemohet në një vend të caktuar dhe të ruhet për qëllimin e rehabilitimit të karrierës. Rehabilitimi do të fillojë paralelisht me shfrytëzimin e saj.
- Do të kontrollohen kushtet teknike të mjeteve të punës në mënyre periodike për të evituar, parandaluar rrjedhjet e lubrifikanteve dhe hidrokarbureve në mjedis, emëtimin e gazeve dhe zhurmave të tepërta të shkaktuara nga avari të mundshme teknike të mjeteve.
- Shfrytëzimi do të bëhet në mënyrë të tillë që të shmangë në maksimum dëmtimin e burimeve ujore, devijim e rrymave ujore, erozionin dhe dëmtimin zonave përreth.
- Veglat e punës që shërbejnë për procese të ndryshme do të zëvendësohen me të reja, sipas jetëgjatësisë së tyre dhe efikasitetit që kanë në kryerjen e operacioneve nxirrjen e gurit gelqeror.
- Ambienti i zyrave dhe pajisjet/mjetet në zonën e shfrytëzuar do të lyhet periodikisht me bojë higjienike dhe antikorrozive, me qëllim plotësimin e kushteve Higjieno-Sanitare.
- Do të bëhet menaxhimi i mbetjeve të ngurta, të cilat do të jenë; lëndë të aballazheve, letra-kartona, qelqe, alumina, metale të ndryshme, si dhe lëndë organike të prodhuara nga punonjësit dhe klientat, ku këto mbetje do të transportohen rregullisht në vendin e caktuar nga Njesia

Vendore, ku firma do të marrë masa për menaxhimin e këtyre mbetjeve të ngurta, do të vendosen në kosha selective sipas rrymave specifike të mbetjeve, ku do të jetë një sasi prej 0.3kg/dite për person.

- Do të bëhet pastrimi periodik i rrjetit të drenazhimit të ujit të shiut ose e mjedisit përreth drejt mjediseve të gjobëruara, një mundësi e mirë dhe për vaditje dhe shmangie të derdhjes së tyre në mjedis si dhe shmangie të përdorimit të ujit të pijshëm për vaditje. Mjedis i gjëlbuar përreth do të jetë nën kujdesjen e personelit që do të punësohet vetëm për punimet agro-mjedisore të nevojshme.
- Transporti i mineralit do të bëhet nga mjete të pastra nga balta (gomat e automjeteve do të pastrohen para daljes në rrugë të asfaltuar), gjatë transportit mjetet transportuese të mbulohen me mbulesa të cilat parandalojnë rrjedhjet e materialit në rrugë dhe krijimin e pluhurave.
- Zona ku do të realizohen punimet për shfrytëzimin e gurit gelqeror do të rrethohet, me qëllim për të shmangur hyrjet e paautorizuara të individëve dhe faunës së zonës përreth.
- Do të ndërtohet sistemi i drenazhimit dhe lëvizjes së ujërave të shiut.
- Për të shmangur ndotjen e ujërave nëntokësore dhe sipërfaqësore nga Ujërave të Ndotura Teknologjike dhe Urbane të kësaj zone do të realizohet lidhja me vaskën e dekantimit e cila bën pastrimin e ujrave teknologjike. Ujrat grumbullohen nëpërmjet sistemit të drenazhimit, i cili e përshkon të gjithë sipërfaqen e sheshit dhe me rrjedhje të lire ujrat drejtohen për nga vaska e dekantimit, më pas ujrat e pastra shkarkohen në rrjetin e drenazhimit të zones.
- Do të bëhet trajnimi periodik i punonjësve mbi kushtet e sigurimit teknik gjatë operimit të punës, si dhe të kualifikohen stafi përgjegjës për operimin e punës.

Rreziku në shëndet dhe masat për zbutjen e tij, masat e sigurimit teknik

Rreziku në mjedis në shfrytëzimin e karrieres është present si në nxjerrjen e materialit dhe në ngarkimin dhe transportin e tij.

Ashtu sic është përmendur në raportin gjeologo-minerar se drejtuesi teknik i karrieres duhet të jetë Ing. Miniere ose ing gjeolog i cili do të bëjë vazhdimisht instruksionin teknik të punëtorëve.

- Një metode efikase mbetet trajnimi teorik jo me shumë se tre javë dhe trajnimi në punë.
- Si trajnim në punë këshillohet të punohet në mbikqyrje për jo më pak se një javë në të gjitha proceset e transportit.
- Për evidentimin e efektit të zhurmave në punonjesit e karrierës gjatë operacioneve që gjenerojnë zhurma të larta sic janë përcaktuar në pjesën ku trajtohen ato është i nevojshëm përdorimi i kapjes të zhurmës
- Për reagimin e menjëhershëm ndaj aksidenteve të mundshëm humane, karriera do të ketë edhe një ambient të mbyllur të konsideruar si zyrë ku do të mbahet kutia e ndihmës së shpejtë dhe do të vendosen mjetet personale të punonjësve. Celsat e këtij ambienti do të ruhen me kujdes dhe njëkohësisht do të jenë në dispozicion të kujdo që nevojitet në cdo orë të ditës.
- Për uljen e rrezikut të aksidentimit të banorëve nga mjetet e transportit në rrugë buzë fshatit shpejtësia e mjeteve të mos i kalojë 20km /orë.

Sigurimi teknik në proceset e punës

Zbatimi i normave të rregullores së teknikës së sigurimit

Gjatë ushtrimit të aktivitetit minerar subjekti duhet të mbajë parasysh që problemet e sigurimit teknik dhe të mbrojtjes në punë janë më të rëndësishmet dhe më të mprehta dhe kërkojnë vlerësim serioz.

- Para se gjithash në të gjitha operacionet do të punësohen specialiste me eksperience pune në kryerjen e proceseve të ndryshme të karakterit minerar dhe përdorimit të instalimeve.
- Drejtuesi teknik i punimeve para fillimit të punës do të zbatojë rregullat dhe normat e përcaktuara në Rregulloren e Teknikës së Sigurimit për Minierat dhe Karrierat të Vitit 1999 të

hartuar nga Instituti i Teknologjisë Nxjerrëse dhe Përpunuese të Mineraleve të miratuar me urdhër të Ministrit Nr 132 datë 07.04.1999, mbështetur në nenin 17 të Ligjit Minerar Shqipëtar Nr 10304 datë 15.07.2010.

- Regullorja e Teknikës së Sigurimit, nga ana e drejtuesit teknik të punimeve dhe subjektit, do të zbatohet në çdo proces pune të përcaktuar në plan organizimin e kryerjes së punimeve të hartuar nga ai dhe të miratuar nga drejtuesit e firmës.
- Plan organizimi i punimeve do të hartohet para fillimit të punimeve
- Plan organizimi i punës hartohet nga drejtuesi teknik i punimeve
- Drejtuesi teknik i punimeve ose personi i ngarkuar do të bëjë kontrollin teknik dhe azhurnimin e saktë të punimeve minerare të cdo lloji për të cilat subjekti ka marrë license
- Rradha e kryerjes do të përcaktohet hollesisht në planin e masave tekniko organizative dhe do të miratohet nga perfaqesuesi ligjor i shoqërisë.
- Në këtë plan tekniko-organizativ masat e teknikës së sigurimit do të zenë vendin kryesor.
- Drejtuesi teknik i punimeve do të kryejë instruksione të rregullta mujore e tre mujore, ku do të trajtohen tema të vecanta për të gjitha profesionet.
- Punonjesit që do të punojnë në karriere hapjen e puseve të sondave apo për berjen e minave, kontrollin e shpateve të shkalleve, shesheve të ngarkimit, rrugëve të transportit dhe zjarrmetarët direkt ose të nenkontratarëve do të testohen çdo tremujor kundrejt firmës;
- Kujdesi i vecantë do të tregohet në krijimin e kushteve të punës, pastrimit të shesheve të shkalleve, rrugëve të transportit, krefjes dhe skarifimit të shpateve të shkalleve të punës, nënshkalleve etj;
- Do të zbatohet një regjim i rreptë në aplikimin e pasaportave teknike të punimeve me lende plasuese të rrezimit të kryerjes së zbulimit në karriere, të hartuara paraprakisht nga drejtuesi teknik i punimeve dhe miratuar nga drejtuesi i subjektit;
- Do të zbatohet një regjim i rreptë në aplikimin e pasaportave teknike të punimeve të transportit të brendshëm nga shkalla në shkalle;
- Do të zbatohet një regjim i rreptë në aplikimin e pasaportave teknike të punimeve me lende plasuese, gjatë kryerjes së punimeve minerare që do të shërbejnë për rrezimin e shkëmbit në variantin me dhoma minash, të parashikuara në pasaportat e hartuara paraprakisht nga drejtuesi teknik i punimeve dhe miratuar nga drejtuesi i subjektit;
- Kujdesi i veçantë i kushtohet ruajtjes dhe mbrojtjes së mjedisit të zonës.

- **Masa për sigurimin teknik dhe mbrojtja në punë**

Aktiviteti që zhvillon subjekti **RA KROM - TIRANA” Sh.p.k** praktikisht nuk përben rrezik për stafin (punonjesit) e tij, për arsye se investimet do të jenë të koheve të fundit, me një instalim/pajisje të reja e moderne, i gjithë procesi i punës është i automatizuar ç’ka e rrit sigurinë e instalimeve/makinerve.

Mjetet e pastrimit të mbetjeve (mbetje jo të rrezikshme urbane) janë të certifikuara dhe ndër me bashkekohoret ku pjesa më e madhe e proceseve janë të automatizuara duke shmangur kështu ndërhyrjen e punonjesve dhe të punuarit pranë tyre, për veç të tjerash shoqëria ka disa rregulla strikte të cilat zbatohen me rigorozitet.

- **Detyrimet e punedhësit:** Punedhësi vete ose nëpërmjet drejtuesit teknik që ka të punësuar, duhet t’ju bejë të ditur punëmarresve:
 1. Procesin e operacioneve në teresi dhe të punës në secilin prej instalimeve ku punon.
 2. Pajisjet dhe makineritë që përdoren në objekt për aktivitetin e prodhimit të betonit.
 3. Shkaqet e aksidenteve dhe masat dhe për menjanimin e tyre.
 4. Rregulloret e sigurimit teknik dhe të mbrojtjes në punë në Republikën e Shqipërisë, aktet ligjore dhe udhëzimet në zbatim të tyre, të leshuara nga dikasteret që lidhen me to.
 5. Rregullat e sigurimit teknik që lidhen me frontin e punës, makineritë dhe profesionin që kryen sipërmarrësi si individ për mbrojtjen e vetes dhe punonjesve të tjerë.

6. Rregullat e pergjithshme te sigurimit teknik ne impiante dhe sheshin e punes, per t’u mbrojtur nga makinerite, rrymes elektrike, shkarkesat atmosferike, etj.
7. Ndhimen e pare shendetesore.
8. Instruktimi paraprak dhe periodik i punonjesve, dokumentohet sipas formalitetit te percaktuar ne rregulloren e sigurimit teknik.
9. Ndalohet riparimi i avarive dhe punime te tjera kur makinerite jane ne levizje/procese pune.
10. Para se te fillohet nga puna behet kontrolli i frontit te punes, gjendja teknike e makinerive/pajisjeve etj.

Detyrimet e punemarresit: Detyrimet kryesore jane:

1. Te njoh rregulloren e sigurimit teknik dhe te mbrojtjes ne pune te leshuar nga Inspektorati i Sigurimit Teknik dhe Inspektorati i Punes dhe t’i zbatoje ato ne pune.
2. Te dije mire shkaqet e mundshme te aksidenteve per çdo proces pune.
3. Te siguroje veten dhe punonjesit e tjere gjate procesit te punes ne zbatim.
4. Kur konstaton shenja te nje avarie te mundshme qe eshte burim aksidenti, ne radhe te pare te marre masa per eliminimin e saj, nderkohe lajmeron gjithë punonjesit per rrezikun dhe ve ne dijeni drejtuesin teknik/perfaqesuesin ligjor te shoqerise.
5. Te perdoren mjetet e mbrojtjes individuale ne pune si: kapele, doreza, maskat e mbrojtjes nga pluhuri, gazrat dhe tapa veshi per zhurmat, uniforme te vecanta etj.
6. Te kete njohuri te mjaftueshme per ndihmen e shpejte.

- **MONITORIMI I PLANIFIKUAR I SHKARKIMEVE NGA INSTALIMI.**

Qëllimet e monitorimit mjedisor

Monitorimi për parametrin që na intereson bëhet nëpërmjet matjeve të përsëritura, që merren me një frekuencë të mjaftueshme, për të bërë të mundur vlerësimin e gjendjes së mjedisit dhe ndryshimeve të tij në kohë.

Qëllimi i monitorimit mjedisor pastrim, larje te konteniereve është që të sigurojë të dhëna, nëpërmjet të cilave të vlerësohet nëse zhvillimi i veprimtarisë është në përputhje me ligjet dhe standardet mjedisore që lidhen me të, për të vlerësuar shkallën e ndikimit (nëse ka), si dhe për të vlerësuar performancën mjedisore të menaxhimit të saj në kuadër të përmirësimit të vazhdueshëm.

Objektivat e Monitorimit:

- Të krahasojë cilësinë dhe gjendjen e mjedisit para fillimit të aktivitetit me atë gjatë funksionimit të instalimeve.
- Të monitorojë emetimet (nëse ka) në të gjitha fazat e zhvillimeve të projektit në përputhje me normat dhe standardet ligjore të Shqipërisë dhe BE.
- Të përcaktojë nëse ndryshimet e mundshme mjedisore janë si rezultat i zhvillimeve të aktiviteteve që kryhen në rajonin ku ndodhet objekti ku janë instaluar impianti per pastrim, larje te konteniereve dhe nëse ka lidhje dhe impakte kumulative me aktivitetin e propozuar.
- Për të përcaktuar efektivitetin e masave përmirësuese të zbatuara nga aktorët zhvillues të aktivitetit në rajon.
- Për të përcaktuar impaktet afatgjatë (nëse ka).
- Për të përcaktuar zgjatjen e kthimit në normalitet të cilësisë së mjedisit në rajon, në rastet kur vlerësohet se ka ndikime dhe impakte në të.
- Të krijojë një arkivë (regjistër) të cilësisë së mjedisit, një bazë të dhënash që do të mund të përdoret në të ardhmen.
- Për të garantuar përshtatshmërinë e një objekti mjedisor për tu përdorur për qëllim të caktuar.

Plani i Monitorimeve Mjedisore

Monitorimi i burimeve natyrore, ajrit, ujit, tokës, shkarkimeve etj, kryhet sipas disa kritereve shkencore përsa i përket vrojttimeve, mbledhjes dhe analizave të mostrave. Ai synon në mbledhjen e të dhënave për të vrojtuar dhe parashikuar rolin e faktorit njeri dhe natyror në ndryshimet e mjedisit, ku ai është aktiv.

Monitorimi i cilësisë së mjedisit mbetet një ndër çështjet parësore. Monitorim është procesi i zbulimit të ndryshimeve nëse do të ndodhin, përcaktimit të drejtimit dhe i matjes së shtrirjes së tyre.

Procesi i monitorimit do të përqëndrohet në të gjithë fazat e zhvillimit të projektit dhe fokusohet në aktivitetet që gjenerojnë ndikime negative në mjedis në efektet e këtyre ndikimeve dhe në zbatimin e masave për zbutjen e tyre. Monitorimi do të kryhet nga vetë investori dhe në rast të pamundësisë teknike për realizimin e tyre do të kërkohet bashkëpunim i subjekteve të specializuara për fushat përkatëse. Verifikimi i monitorimit apo auditimit do të organizohen nga institucionet administrative si AKM-ja, Ministria e Turizmit dhe Mjedisit, ISHMPUT, MIE etj.

Monitorimi është detyrë e investitorit për pikat Ç1, Ç2, Ç5, Ç6, Ç7, Ç8 të ligjit "Për monitorimit e mjedisit në Republikën e Shqipërisë", kreu III, pika 10.

Plani i monitorimit mjedisor është i inkorporuar në projekt dhe përfshin inspektime dhe raportime rutinë. Më poshtë do të paraqesim disa monitorime që do të realizohen për treguesit e trysnisë në mjedis që janë detyrë e investitorit ku ai do të bashkëpunoj me instancat përkatëse.

Monitorimi i cilësisë së ujit:

Monitorimi gjatë operimit të aktivitetit, duhet bërë në zonat që ka vendosur supervizori. Monitorimi fillestar i cilësisë së ujit rekomandohet në zonat me burimet më të mëdha të ndotjes potenciale të ujit. Rekomandohet matja e grimcave në suspencë (MES), kërkesa biologjike për oksigjen NBO5, konduktiviteti dhe coliformet fekale. Frekuenca e monitorimeve do të përcaktohet nga specialistët e lejeve të mjedisit dhe do të kontrollohen inspektorët e mjedisit (supervizori) gjatë operimit te punes.

Monitorimi i cilësisë së ajrit:

Monitorimi i cilësisë së ajrit duhet bërë në zonat që ka vendosur supervizori, brenda zonës që do të ushtrohet ndikimi.

Monitorimi me aparate për ndotësit e ajrit, përveç grimcave totale në suspencë nuk konsiderohet e justifikueshme në kushtet ekzistuese të ambjentit, sepse nuk ka impakte të rëndësishme në këtë projekt.

Masat e sigurisë për monitorim shtesë me kërkesë të supervizorit do të specifikohen nëse hasen rrethane të paparashikuara.

Monitorimi i zhurmave:

Operimi i pajisjeve dhe i makinerive gjatë gjithë procesit, kërkon të monitorohet niveli i zhurmave, i cili nuk duhet të kalojë nivelet e caktuara. Ndotja akustike në mjediset e punës është parësore për shoqërinë, sepse sjell uljen e produktivitet të punonjësve dhe rritje të stresit.

Investitori do të realizoj monitorim me aparatura, një herë përpara fillimit të punimeve, për të vendosur drejtimit kryesore të impakteve që do të maten. Monitorimi fillestar i zhurmave do të kërkohet vetëm aty ku kohëzgjatja e potencialeve të ndikimeve dhe receptorëve e ndjeshëm të justifikoj këtë monitorim.

Programi i monitorimit do të përdoret për të verifikuar që të gjitha ndotjet e mundshme që do t'i shkaktohen mjedisit nga funksionimi në këtë aktivitet. Investitori do të monitorojë vetëm pikat, për të cilat ai ndikon mbi to (pikat do të përcaktohen nga organet kompetente), si dhe i dërgojnë këto të dhëna në Agjencinë Kombetare të Mjedisit të paktën dy herë në vite, sipas legjislacionit perkates. Këto të dhëna do të vihen në dispozicion të inspektorëve të mjedisit gjatë inspektimit të tyre.

Realizimi i objektivave dhe treguesve të pritshëm të parashikuar në projekt do të varet nga respektimi i të gjithë treguesve të përcaktuar. Kontrolli, monitorimi dhe përmirësimi i vazhdueshëm, sipas kushteve të shfrytëzimit të krijuar gjatë aktivitetit, do të çojë përfundimisht në përfitimin e pamjeve të parashikuar në projekt me sipërfaqe të sistemuar dhe të gjelbëruar, si dhe me një ambient shërbimi të mire menaxhuar duke menduar për brezat pasardhës.

f. KONSULTIMET NDERKUFITARE

Zona ku zhvillohet do të zhvillohet aktiviteti nuk ka nevojë t'i nenshtrohet procesit të konsultimit nderkufitar.

g. AUTORITETI VENDIMARRËS PËR DHENIEN E AKTIT TË MIRATIMIT TË LEJES SE MJEDISIT, PROCEDURAT DHE AFATET QË NDIQEN.

Autoriteti miratues është Ministria e Turizmit dhe Mjedisit, Ministri i Turizmit dhe Mjedisit firmos për miratimin apo refuzimin e aplikimit për t'u pajisur me leje mjedisit të tipi B, me propozim nga Agjencia Kombetare e Mjedisit, e cila shqyrton dokumentacionin e paraqitur nepermjet Qendres Kombetare të Biznesit.

Afati për marrjen në shqyrtim të aplikimit për pajisjen me leje mjedisit të tipit B është 40 dite pune.

h. ADRESA E AKM-SE, KU PUBLIKU MUND TË DERGOJE KOMENTET DHE SUGJERIMET E TIJ, ME SHKRIM APO NË FORME ELEKTRONIKE, BRENDË 20 DITE NGA DATA E NJOFTIMIT.

Faqja zyrtare e Agjencisë Kombetare të Mjedisit: akm.gov.al