

NJOFTIM

Drejtuar: Agjencise Kombetare te Mjedisit

Lenda: Kerkese per zhvillimin e procedures se degjeses me publikun

Shoqeria "AGHAK CARA" Sh.p.k njofton Agjencine Kombetare te Mjedisit per zhvillimin e procedures se informimit te publikut per aplikimin per ndryshim te lejes se mjedisit te tipit B me PN-0411-04-2021 per instalimin:

Impiant prodhimi betoni dhe Impiant fraksionimi inertesh lumore, me vendndodhje Qarku Lezhe, Bashkia Kurbin, Laç, lagjja nr 6, rruga e "Patokut" km.2, Zk. Nr. 2365 me pasurie nr. 26/17.

Ky njoftim hartohet Referuar VKM 419, date 25.06.2014 , Për miratimin e kërkesave të posaçme për shqyrtimin e kërkesave për leje mjedisi të tipave A, B dhe C, për transferimin e lejeve nga një subjekt te tjetri, të kushteve për lejet respektive të mjedisit, si dhe rregullave të hollësishme për shqyrtimin e tyre nga autoritetet kompetente deri në lëshimin e këtyre lejeve nga QKB-ja" te ndryshuar, kreu VI "Informimi dhe pjesemarrja e publikut per aplikimin per leje mjedisi te tipit A dhe B", bashkangjitur gjeni dokumentacionin e kerkuar, sipas pikes 2 te ketij kreu:

- a) Informacion nëse kërkesa do të jetë për "Aplikim për leje mjedisi të tipit A ose të tipit B" apo "**Aplikim për ndryshim thelbësor në kushtet e lejes së mjedisit të tipit A ose të tipit B**".
- b) Të dhënat e ekstraktit të QKR-së;
- c) Adresën e vendndodhjes së instalimit;
- d) Përshkrimin e veprimtarisë që parashikohet të zhvillohet në instalim;
- e) Një përshkrim të elementeve të listuara në formularin informues;
- f) Përmbledhjen joteknike të raportit të vlerësimit të ndikimit në mjedis në nivel kombëtar ose ndërkufitar, kur kërkohet procedura e VNM-së;
- g) Konsultimet ndërkufitare, kur kërkohet sipas legjislacionit në fuqi;
- h) Autoritetin vendimmarrës për dhënien e aktit të miratimit të lejes së mjedisit, procedurat dhe afatet që do të ndiqen;
- i) Adresën e AKM-së, ku publiku mund të dërgojë komentet dhe sugjerimet e tij, me shkrim apo në formë elektronike, brenda 20 (njëzet) ditëve nga data e njoftimit

Subjekti "AGHAK CARA" Sh.p.k

NIPTI: M07508301P

Adresa: Lezhe, Laç, lagjja nr. 6, rruga e "Patokut" km.2, Zk. Nr. 2365 me pasuri nr. 2617.

Administratori

Preng Cara

- a. Kërkesa për vendosjen në funksionim të instalimit “Impiant prodhimi betoni” është për aplikim **per leje të re mjedisore të tipit B**, sipas Shtojcës 1, të Ligjit Nr. 52/2020, Për disa ndryshime në ligjin nr. 10 448, datë 14.7.2011 “Për lejet e mjedisit” të ndryshuar”:

Industria minerale

ID 3.1 pika e) Përzjerja e çimentos ose përdorimi i çimentos në masë të madhe por jo në sheshin e ndërtimit, përfshirë ambalazhimin dhe përzjerjen e çimentos, grumbullimi i betonit dhe prodhimi i blloqeve të betonit dhe produkteve të tjera të çimentos, si dhe prodhimi i llaçit, kollës, gëlqeres (parafabrikateve, paletave, etj.).

ID 3.11 Prodhimi dhe fraksionimi i produkteve minerale jometalike.

b. TË DHENAT E EKSTRAKTIT TË QKB-SE



REPUBLIKA E SHQIPËRISË


MINISTRIA E FINANCAVE DHE EKONOMISË
QENDRA KOMBËTARE E BIZNESIT

**EKSTRAKT HISTORIK I REGJISTRIT TREGTAR PËR TË
DHËNAT E SUBJEKTIT “SHOQËRI ME PËRGJEGJËSI TË
KUFIZUAR”**

GJENDJA E REGJISTRIMIT

1. Numri unik i identifikimit të subjektit (NUIS)	M07508301P
2. Data e Regjistrimit	08/01/2020
3. Emri i Subjektit	AGHAK CARA
4. Forma ligjore	SHPK
5. Data e themelimit	26/12/2019
6. Kohëzgjatja	Nga: 26/12/2019
7. Zyra qendrore e shoqërisë në Shqipëri	Lezhe Laç LAC Lagjja nr 6, Rruga e Patokut km.2, Ndërtëse I kateshe, Zk. nr.2365 me Pasuri nr.26/17
8. Kapitali	8.000.000,00
8.1 Numri i përgjithshëm i kuotave	1,00
9. Objekti i aktivitetit	-Import-Eksport,grumbullim, perpunim, tregëtim të skrapit, hekurit etj,tregëti të mallrave industriale,aktivitet në fushën e ndërtimit,fitness,bar-restorant, taverne, klub nate, transport detar;Agjensi Imobilare 2-Ne fushën e Agjensive Spedicionare Detare.Prodhim dhe tregëtim betoni,prodhime parafabrikate betoni.Prodhim dhe tregëtim inertesh e të tjera materiale e produkte ndërtimi.Peshkim selektiv.Studimi,projektimi,vlerësimi,konsulenca,monitorimi në kërkimin,zbulimin,shfrytëzimin,perpunimin dhe tregëtimin në import dhe eksport të mineraleve metalore dhe ndërtimore,rehabilitimin e mjedisit pas shfrytëzimit,perdorimin civil të lendeve plasese në sipërfaqe dhe në nëntokë.Ndërtimin e veprave publike,ndërtime civile,ekonomike dhe industriale,rikonstruksion ndërtimesh,veshje fasadash,punime dheu,sistemime,tarracime terrenesh,vepra kullimi dhe vaditese,ndërtime rruge

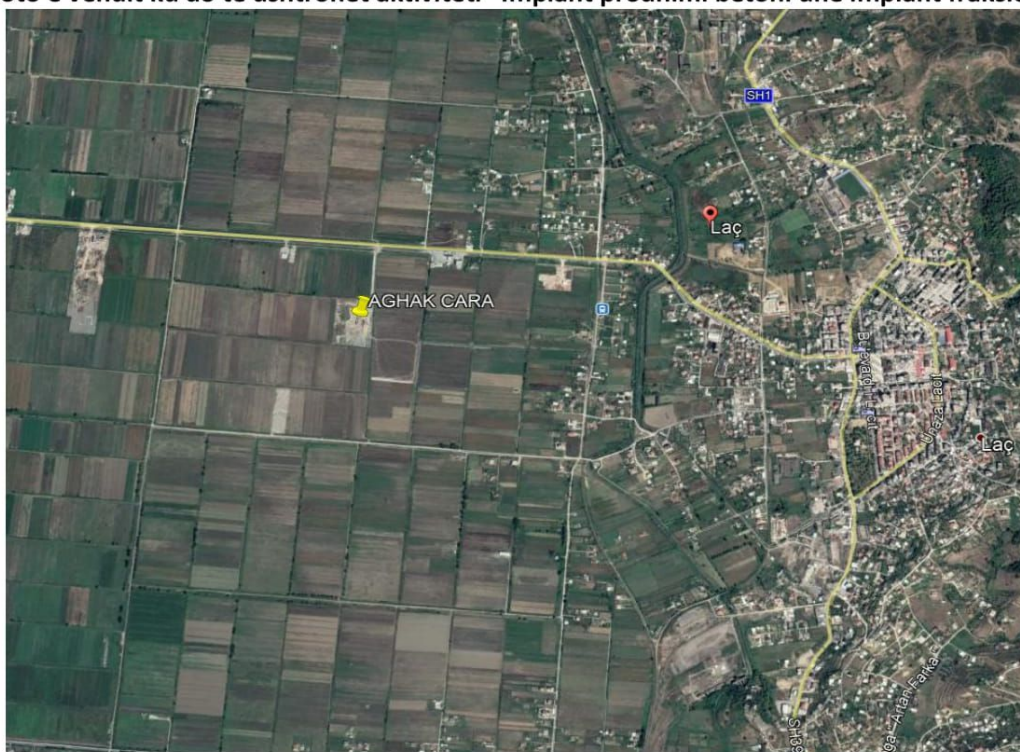
c. ADRESA E VENDNDODHJES SE INSTALIMIT

Emri i instalimit/impianitit ¹	Industria minerare																		
Adresa ku ndodhet apo do të ngrihet instalimi/impianiti	Qarku Lezhe, Bashkia Kurbin, Laç, lagjja nr 6, rruga e “Patokut” km.2, Zk. Nr. 2365 me pasurie nr. 26/17.																		
Koordinatat e vendit sipas Sistemit Koordinativ GAUS KRUGE: 1942_GK_ZONE_4 	<table border="1" style="margin-left: auto; margin-right: auto;"> <thead> <tr> <th colspan="3" style="text-align: center;">Koordinatat e objektit ne sistemin Gaus-Kruger te gjeneruara nga portali asig.gov.al</th> </tr> <tr> <th style="text-align: center;">Nr.</th> <th style="text-align: center;">Koordinatat X</th> <th style="text-align: center;">Koordinatat Y</th> </tr> </thead> <tbody> <tr> <td style="text-align: center;">1</td> <td style="text-align: center;">4612432.64</td> <td style="text-align: center;">4390934.74</td> </tr> <tr> <td style="text-align: center;">2</td> <td style="text-align: center;">4612417.33</td> <td style="text-align: center;">4391059.43</td> </tr> <tr> <td style="text-align: center;">3</td> <td style="text-align: center;">4612240.58</td> <td style="text-align: center;">4391048.85</td> </tr> <tr> <td style="text-align: center;">4</td> <td style="text-align: center;">4612254.25</td> <td style="text-align: center;">4390920.88</td> </tr> </tbody> </table>	Koordinatat e objektit ne sistemin Gaus-Kruger te gjeneruara nga portali asig.gov.al			Nr.	Koordinatat X	Koordinatat Y	1	4612432.64	4390934.74	2	4612417.33	4391059.43	3	4612240.58	4391048.85	4	4612254.25	4390920.88
Koordinatat e objektit ne sistemin Gaus-Kruger te gjeneruara nga portali asig.gov.al																			
Nr.	Koordinatat X	Koordinatat Y																	
1	4612432.64	4390934.74																	
2	4612417.33	4391059.43																	
3	4612240.58	4391048.85																	
4	4612254.25	4390920.88																	
Kategoritë e aktiviteteve/veprimtarive industriale të cilat duhet të kërkojnë leje mjedisi ²	ID 3.1 pika e) Përzierja e çimentos ose përdorimi i çimentos në masë të madhe por jo ne sheshin e ndertimit, perfshire ambalazhimin dhe perzierjen e çimentos, grumbullimi i betonit dhe prodhimi i blloqeve të betonit dhe produkteve të tjera të çimentos, si dhe prodhimi i llaçit, kollës, gëlqeres (parafabrikeve, paletave, etj.). ID 3.11 Prodhimi dhe fraksionimi i produkteve minerale jometalike.																		

¹ Përshkruaj titullin sipas kollonës 1 të Shtojcës 1 të Ligjit Për lejet e mjedisit

² Shkruani kodet e specifikuara në kollonën 2 (e emërtuar ID) dhe aktivitetet e specifikuara në kollonën 3 (Veprimtaria) të përcaktuara në Shtojcën 1 të Ligjit për Lejet e Mjedisit. Nëse instalimi përfshin disa aktivitete të lidhura me IPPC, është e nevojshme për të shënuar secilin prej tyre me një kod. Kodet duhet të jenë të ndara qartë.

Ortofoto e vendit ku do te ushtrohet aktiviteti “Impiant prodhimi betoni dhe impiant fraksionimi”.



d. PERSHKRIMI I VEPRIMTARISE QE PARASHIKOHET TE ZHVILLOHET

AKTIVITETI: Impiant prodhimi betoni dhe impiant fraksionimi.
Adresa: Qarku Lezhe, Bashkia Kurbin, Laç, lagjja nr 6, rruga e "Patokut" km.2, Zk. Nr. 2365 me pasurie nr. 26/17.
Subjekti: "AGHAK CARA" Sh.p.k
Administrator: Z. Preng Cara

- Hyrje

Profili i shoqërisë "AGHAK CARA" Sh.p.k

Ushtrimi i aktivitetit per Impiant i prodhimit te betonit dhe impiant fraksionimi të shoqërisë "AGHAK CARA" Sh.p.k është i vendosur ne Qarkun Lezhe, Bashkia Kurbin, Laç, lagjja nr 6, rruga e "Patokut" km.2, Zk. Nr. 2365 me pasurie nr. 26/17. Kjo shoqëri është regjistruar në Qendrën Kombëtare të Regjistrimit, për aktivitetin ne fushen "Import-Eksport,grumbullim, perpunim, tregetim te skrapit, hekurit etj, tregti te mallrave industriale, aktivitet ne fushen e ndertimit, fitness, bar-restorant, taverne, klub nate, transport detar; Agjensi Imobilare 2-Ne fushen e Agjensive Spedicionare Detare. Prodhim dhe tregtim betoni, prodhime parafabrikate betoni. Prodhim dhe tregtim inertesh e te tjera materiale e produkte ndertimi. Peshkim selektiv. Studimi, projektimi, vleresimi, konsulenca, monitorimi ne kerkimin, zbulimin, shfrytezimin, perpunimin dhe tregtimin ne import dhe eksport te mineraleve metalore dhe ndertimore, rehabilitimin e mjedisit pas shfrytezimit, perdorimin civil te lendeve plasese ne siperfaqe dhe ne nentoke. Ndertimin e veprave publike, ndertime civile, ekonomike dhe industriale, rikonstruksion ndertesash, veshje fasadash, punime dheu, sistemime, tarracime terrenesh, vepra kullimi dhe vaditese, ndertime rruge kategoria V dhe VI, veshje rrugesh me asfalto beton, ndertim mbi shtrese, ndertim te veprave arti te ndryshme, ujesjellesa dhe kanalizime e te tjera. Prodhim dhe tregtim te materialeve te ndertimit si tulla, pllaka dekorative, prodhime betoni e llac me nyje te perqendruar, prodhime artizanale, konstruksione te llojeve te ndryshme etj. Tregtim me shumice dhe pakice ne import dhe eksport te mallrave te ndryshme industriale, ushqimore, hidrosanitare, hidraulike, makineri dhe pajisje industriale e bujqesore, pjese kembimi per pajisje industriale, bujqesore, produkte bujqesore e blektorale, bime medicinale e mjeksore, prodhim dhe perpunim te lendes drusore, transport te mallrave brenda e jashte vendit ne te gjitha rruget e transportit, toke, det, hekurudhe ajer etj. Prodhim, perpunim, ambalazhim (paketim), shitje, eksport dhe transport nderkombetar te artikullit çimento, rifuzho dhe me thase. Import, eksport, grumbullim, riciklim, perpunim te skrapit", me Nr NIPT: **M07508301P**. Nga sa me siper subjekti kryen aktivitet edhe ne fushen e prodhimit te betonit.

Foto te objektit ku do te zhvillohet aktiviteti







Pamje te ambienteve perreth, zyrave dhe mjeteve teknologjike te aktivitetit





Informacion mbi kompanine "AGHAK CARA" Sh.p.k

Shoqeria "AGHAK CARA" Sh.p.k është një shoqëri e regjistruar në Qendrën Kombëtare të Regjistrimit, për aktivitetin në fushën "Import-Eksport, grumbullim, përpunim, tregëtim të skrapit, hekurit etj, tregëti të mallrave industriale, aktivitet në fushën e ndërtimit, fitness, bar-restorant, taverne, klub nate, transport detar; Agjensi Imobilare 2-Ne fushën e Agjensive Spedicionare Detare. Prodhim dhe tregëtim betoni, prodhime parafabrikate betoni. Prodhim dhe tregëtim inertesh e të tjera materiale e produkte ndërtimi. Peshkim selektiv. Studimi, projektimi, vlerësimi, konsulenca, monitorimi në kërkimin, zbulimin, shfrytëzimin, përpunimin dhe tregëtimin në import dhe eksport të mineraleve metalore dhe ndërtimore,

rehabilitimin e mjedisit pas shfrytëzimit, përdorimin civil të lendeve plasese në sipërfaqe dhe në nentoke. Ndertimin e veprave publike, ndertime civile, ekonomike dhe industriale, rikonstruksion ndertesash, veshje fasadash, punime dheu, sisteme, terracime terrenesh, vepra kullimi dhe vaditese, ndertime rrugë kategoritë V dhe VI, veshje rrugësh me asfalt beton, ndertim mbi shtrese, ndertim të veprave arti të ndryshme, ujësjellësa dhe kanalizime të tjera. Prodhim dhe tregtim të materialeve të ndertimit si tulla, pllaka dekorative, prodhime betoni e llac me nyje të përqendruar, prodhime artizanale, konstruksione të llojeve të ndryshme etj. Tregtim me shumicë dhe pakicë në import dhe eksport të mallrave të ndryshme industriale, ushqimore, hidrosanitare, hidraulike, makineri dhe pajisje industriale e bujqesore, pjesë këmbimi për pajisje industriale, bujqesore, produkte bujqesore e blektorale, bime medicinale e mjeksore, prodhim dhe përpunim të lendes drusore, transport të mallrave brenda e jashtë vendit në të gjitha rrugët e transportit, toke, det, hekurudhe ajër etj. Prodhim, përpunim, ambalazhim (paketim), shitje, eksport dhe transport ndërkombëtar të artikullit çimento, rifuzho dhe me thasë. Import, eksport, grumbullim, riciklim, përpunim të skrapit". Qëllimi i firmës ka qenë dhe mbetet përbushja e kërkesave të cilësive dhe për këtë kompania ndjek dhe zbaton me rigorozitet menaxhimin e cilësive në të gjitha hallkat e saj.

Për këtë qëllim, subjekti "AGHAK CARA" Sh.p.k referuar Shtojcës 1 të Ligjit nr. 52/2020 Për disa ndryshime në ligjin nr. 10 448, datë 14.7.2011 "Për lejet e mjedisit" të ndryshuar dhe VKM nr. 419, datë 25.6.2014 "Për miratimin e kërkesave të posaçme për shqyrtimin e kërkesave për leje mjedisi të tipave A, B dhe C, për transferimin e lejeve nga një subjekt tjetri, të kushteve për lejet respektive të mjedisit, si dhe rregullave të hollësishme për shqyrtimin e tyre nga autoritetet kompetente deri në lëshimin e këtyre lejeve nga QKB-ja" të ndryshuar, Kreu VI ka plotësuar dokumentacionin e kërkuar për t'u pajisur me Leje Mjedisit të Tipit B për aktivitetin "Impiant prodhimi betoni", me vendndodhje Qarku Lezhe, Bashkia Kurbin, Laç, lagjja nr 6, rruga e "Patokut" km.2, Zk. Nr. 2365 me pasurie nr. 26/17. Subjekti ka siguruar staf dhe pajisje profesionale për zhvillimin e këtij aktiviteti.

Vendosja e këtij instalimi në këtë zonë është e pershtatshme për zhvillimin e këtij aktiviteti pasi është në distancë nga qendrat banuara dhe dendësia e objekteve të banimit nuk është e madhe, gjithashtu ndodhet në largësi nga objektet apo veprat hidroenergjetike, etj. Në zonën në studim nuk ka objekte banimi apo shërbimesh të ndryshme.

Qëllimi i këtij aktiviteti është prodhimi i betonit dhe larja dhe fraksionimi i inerteve me të gjitha parametrat, klasen, fortesinë dhe cilësitë e kërkuara në treg. Betoni i prodhuar, si dhe inertet e prodhuara përdoren si lende e pare në fushën e infrastruktures, për ndertimin e objekteve, rrugëve, etj.

Aktiviteti zhvillohet në një ambient të pershtatshëm, duke mos krijuar kështu dëm apo efekte negative të ndryshme në mjedisin përreth.

Procesi i punës për impiantin e prodhimit të betonit konsiston si më poshtë:

Impianti funksionon në këtë mënyrë: në bunkerin e furnizimit të inerteve hidhen me kamion inerte të fraksioneve të ndryshme sipas cilësisë së kërkuar të produktit. Më pas nëpërmjet transportierëve ato transportohen për në mikserin e përzierjes së materialit. Më pas përzihen me çimenton dhe llaci i gatshëm i transmetohet autobetonierëve dhe mjeteve të rënda të transportit, të cilat ngarkohen sipas kapacitetit të porosisë së kërkuar nga klienti. Procesi kryhet me çimento pluhur jo të lëngshme, e cila blihet e gatshme, shtohet ujë dhe me pas përzihet në mikser e shkarkohet në autobetonierët e transportit. Raportet çimento, inerte, ujë janë sipas cilësisë së kërkuar të betonit.

Njësitë teknike të këtij instalimi janë:

1. Kabina e komandimit të makinerisë
2. Bunkerët e furnizimit me inerte
3. Elektromotorë për vënien në punë të transportierëve
4. Sillosat e çimentos dhe mikseri i inerteve, rërë+granil dhe çimento pluhur
5. Sheshi i lëvizjes së autobetonierëve dhe mjeteve të rënda të transportit.

Procesi i punës për larje dhe fraksionim inertesh konsiston si më poshtë:

Impianti funksionon në këto mënyra: në bunkerin e furnizimit të inerteve hidhen me buldozer inerte të fraksioneve të ndryshme sipas cilesise se kerkuar te produktit. Me pas nepermjet transportierëve ato transportohen për në vaskat e larjes së materialit, të cilat funksionojnë me sisteme rrotullues me lopata të cilat tërheqin lenden e pastrojnë. Me pas inertet e lara, transportohen serish me transportier të tjerë të cilët e dergojnë materialin në mullirin e thyerjes së gureve dhe prodhimin e inerteve të diametrave të ndryshme sipas kërkesës. Produkti, në baze të diametrit dhe cilesise, depozitohet në disa pirgje të ndryshme, nga ku merret me eskavator dhe depozitohet në sheshin e depozitimit e të ruajtjes së materialit. Materiali ngarkohet në mjetet e rënda të transportit nepermjet eskavatoreve të levizshëm, ndërsa shkarkimi i tyre kryhet nga kamione vetshkarkues.

Njësitë teknike të këtij instalimi janë:

Kabina e komandimit të impiantit
Bunkerit i furnizimit me inerte
Elektromotore për vënien në punë të mullirit dhe transportierëve
Transportier në seri për inertet
Rrjeta dhe depozita e larjes së pastrimit të inerteve
Mulliri për fraksionimin e inerteve
Sheshet e depozitimeve të inerteve të përpunuara

I gjithë sheshi ku do të ushtrohet aktiviteti është i shtruar me beton dhe pjesërisht me çakull dhe është i rrethuar me mur rrethues. Brenda sipërfaqes të pronës ku do të kryhet aktiviteti ka hapësira të mjaftueshme edhe për parkimin e mjeteve dhe magazinimin e lendeve të para. Sipërfaqja e pronës ku do të zhvillohet aktiviteti kufizohet në veri me prona private dhe me rrugën e “Patokut”, e cila lidhet edhe me rrugën hyrëse për në prona, ndërsa në perëndim, jug dhe lindje sipërfaqja kufizohet nga prona të tjera private.

Ky aktivitet shoqërohet me shkarkime të ujërave të përdorur në mjedis, këto ujera mund të depertojnë në burimet ujore të zonës nëse nuk krijohet një cikël i mbyllur apo të trajtohen para shkarkimit të tyre. Sipas gjendjes aktuale të këtij impianti, ujërat e përdorura kalojnë në një vaske dekantuese nga ku dekantoni faza me e trashë e turbellirës. Pas dekantimit këto ujera tërhiqen me pompe për t’u ripërdorur në procesin e prodhimit të betonit.

- Te përgjithshme

Subjekti “AGHAK CARA” Sh.p.k, si një shoqëri që ushtron aktivitet në fushën e prodhimeve infrastrukturore, ka marrë të gjitha masat përkatëse për marrjen e lejeve dhe licencave përkatëse me qëllim mirëfunksionimin e aktivitetit të prodhimit të betonit, gjithashtu për mbrotjen e mjedisit, parandalimin e minimizimin e ndotjes ose pakesimin e ndikimeve negative nga ky aktivitet, subjekti po përgatit dokumentacionin për aplikim dhe pajisje me leje mjedisi tipi B për aktivitetin e prodhimit të betonit, me besimin se cilësia, prodhimi për klientet dhe teknologjia e avancuar do të çojnë në

permiresim te vazhdueshem ne te gjitha zonat operationale te veprimtarise, duke ndermarre programe te menaxhimit te cilesise dhe mjedisit qe inkurajojne bashkepunim dhe komunikim, vendimarrje racionale, permiresojne eficencen operationale, identifikojne dhe menaxhojne riskun.

Gjate zhvillimit te veprimtarise do te:

- Integrojne ne vendimarrjet e subjekti, duke patur konsiderat ceshtjet dhe impaktet mjedisore
- Ndergjegjesoje ne menyre te vazhdueshme punonjesit e Shoqerise dhe kontraktoreve dhe do t'i inkurajoje per te punuar ne menyre miqesore me mjedisin.
- Trajnoje, edukoje dhe informoje punonjesit rreth ceshtjeve mjedisore qe do te ndikojne ne punen e tyre.
- Do te shmanget perdorimi i panevojshem i materialeve dhe produkteve te rrezikshme si dhe do te ndermerren te gjitha hapat e nevojshem per te mbrojtur shendetin dhe mjedisin ne rast se materiale te tilla do te perdoren ose depozitohen ne zonen ku zhvillohet veprimtaria.
- Hartohen dhe rifreskohet Plani i kunderveprimit ndaj ndotjeve me mbetjet nga aktiviteti, kur kerkohet nga legjislacioni, ose kur egzistojne rreziqe qe kercenojne shendetin dhe mjedisin.
- Komunikohet tek klientet dhe publiku angazhimi mjedisor, duke inkurajuar ata qe ta mbeshtesin ate.
- Fokusohen per permiresimin e vazhdueshem te performances mjedisore dhe do te minimizojne impaktet dhe demtimet sociale te aktiviteteve duke rishikuar politikat mjedisore ne lidhje me aktivitetet e se ardhmes.

Me hapesirat e krijuara ne këte aktivitet mundesohet nje levizje e mire e mjeteve te teknologjike te aktivitetit, si dhe mjeteve te tjera, te cilat i sherbejne aktiviteti.

Ambienti eshte i shtruar me beton dhe pjeserisht çakull dhe i pajisur me rrjetin e drenazhimit te ujrave, duke shmangur mundesine e ndotjes se mjedisit nga levizja e mjeteve, si dhe reduktimin e shkarkimeve ne ajer nga te grimcave te pluhurit si rezultat i levizjes se mjeteve te transportit. Duke qene nje aktivitet ne fushen e prodhimit te betonit, ndikimi kryesor ne mjedis eshte shkarkimi i ujerave te perdorura, shkarkimet ne ajer dhe gjenerimi i zhurmave, te cilat po i pershkruajme si me poshte:

Shkarkime ne uje nga impianti i prodhimit te betonit

Ujerat qe dalin nga aktiviteti jane ujera, te cilat lindin si rrjedhoje e aktivitetit te prodhimit te betonit dhe te larjes ose shpelarjes se kantierit nga rreshjet atmosferike. Keto ujera jane ujera te turbullt, me perberje te fraksioneve te imeta te tokes/inerteve, te tilla si rera dhe mund te kene edhe nje perqindje te vogel çimentoje te tretur. Keto fraksione te imeta te materialit tokesor duke qene te permasave teper te imeta, treten lehtesisht ne uje dhe dekantimi/sedimentimi i tyre behet me i veshtire e kerkon kohe me te gjate. Keto ujera nese shkarkohen ne mjedisin ujqor prites, kane sado pak ndikimin e tyre ne demtimin e burimeve ujqore pritesese dhe si rrjedhoje edhe faunen e floren ujqore. Efekti i tyre shkakton humbjen e drites diellore nen uje, ul qartesine dhe transparencen e ujqit, duke veshtiresuar apo bere te pa mundur te ushqyerit e gjallesave. Per kete qellim, subjektit i rekomandojme ndertimin e disa vaskave dekantuese, ku ujqit te kete mundesi te kaloje nje gjendje qetesie e grimcat e imeta te dekantohen ne fund, duke ulur lenden ne pezulli. Sipas gjendjes aktuale te ketij impianti, ujerat e perdorura kalojne ne nje vaske dekantuese nga ku dekantohen faza me e trashke e turbullires. Pas dekantimit keto ujera terhiqen me pompe per t'u riperdorur ne procesin e prodhimit te betonit. Ne sheshin e aktivitetit, nuk magazinohen materiale te rrezikshme dhe si rrjedhoje nuk ka ndotje te ujerave nentokesore ose siperfaqesore nga kimikate te rrezikshme. Sheshi, ne te cilin eshte instaluar impianti eshte i shtruar me beton dhe pjeserisht me çakull.

Shkarkime ne uje nga impianti i fraksionimit

Ujerat qe do te dalin nga aktiviteti jane ujera, te cilat lindin si rrjedhoje e aktivitetit te larjes se materialeve inerte dhe nga kullimi i ujerave te shiut te sheshit te instalimit te impiantit.

Ujerat qe do te dalin nga aktiviteti i larjes se materialeve inerte do te jene ujera te turbullt, me perberje te fraksioneve te imeta te tokes, te tilla si rera e imet, lymi dhe argjila. Keto fraksione te imeta te materialit tokesor duke qene te permasave teper te imeta, do te treten lehtesisht ne uje dhe dekantimi e kullimi i tyre do te behet me i veshtire e kerkon kohe me te gjate. Keto ujera nese shkarkohen ne mjedisin uhor prites, ndikojne ne demtimin dhe largimin e faunes dhe flores ujore. Efekti i tyre shkakton humbjen e drites diellore nen uje, ul qartesine dhe transparencen e ujit, duke veshtiresuar apo bere te pa mundur te ushqyerit e gjallesave e ne vecanti peshqit, e si rrjedhoje humb ekuilibrin natyror te botes se gjalle e nenujore te ujerave te embla, por jo vetem, nepermjet rrjedhes se ujit me tej edhe te ujerat e kripura. Ujerat e perdorura do te kalojne ne nje vaske dekantuese te ceket dhe me pas shkarkohen nepermjet nje kanali ne mjedisin e zones. Per kete ceshtje, bazuar edhe ne kerkesat e ekspertit, kerkuesi ka deklaruar se do te ndertoje edhe nje ose dy vaska te tjera dekantuese dhe do te instaloje nje elektropompe, e cila do te kryeje riqarkullimin e ujit me cikel te mbyllur duke shmangur shkarkimin e ujerave ne sasi te madhe ne mjedisin e zones dhe duke grumbulluar edhe llumin e gjeneruar nga vaskat e dekantimit.

Ne sheshin e aktivitetit, nuk do te magazinohen materiale te rrezikshme dhe si rrjedhoje nuk do te kete ndotje te ujerave nentokesore ose siperfaqesore nga keto lende. Mundesite e ndotjes, mund te vijne vetem nga derdhja e hidrokarbureve ose e lubrifikanteve gjate furnizimit te mjeteve te renda te transportit. Duke qene se sheshi i instalimit nuk eshte i shtruar me beton ose me asfalt, hasemi me nje fenomen te filtrimit te ujerave siperfaqesore te rreshjeve ne ujerat nentokesore, filtrimi, ne kete rast favorizohet edhe nga perberja e struktures se tokes e cila ne afersi te shtratit te lumit eshte me tendence ranore. Por gjithesesi, duke qene ujera te "pastra" persa i perkete perberjes se tyre (pa kimikate apo lende te rrezikshme), nuk perbejne rrezik demtimi te ujerave nentokesore.

Keto ujera te procesit te larjes se inerteve, sipas mendimit tone si ekspert vleresues te ndikimeve, duhet te kalojne te pakten ne tre vaska dekantuese, ose me shume nese do te kerkohet nje cilesi me e paster uji dhe me shume ne sasi (ne varesi te kapacitetit te kerkuar per uje), para se te rifuten ne procesin e prodhimit, apo te shkarkohen ne burimet ujore te zones. Eshte e rendesishme te theksojme se ne asnje menyre nuk duhet te shkarkohen ne mjedisin e zones direkt pa u trajtuar me pare. Vaskat dekantuese te jene te shtruara me beton dhe te kene nje rend qarkullimi nga njeshi tek treshi e me radhe, duke pasur nje diference te lehte ne kuote e duke qarkulluar uje ne qetesi, ne menyre qe te rritet sedimentimi i grimcave te ngurta te tretura ne uje. Llumi i ketyre vaskave, duhet te menaxhohet ne menyre te "integruar" nga subjekti, jo te hidhet ne mjedisin e zones pa plan menaxhimi. Ai mund te sherbeje per permiresimin e tokes bujqesore, per punime rehabilituese, per mbushje toke, etj.

Emetimet ne ajer

Emetimet ne ajer nga ky instalim mund te vijne vetem nga pluhuri i reres nga lenda e pare e magazinuar, i cili mund te ngrihet nga faktoret klimatike. Gjithashtu, procesi i prodhimit shoqerohet me çlirim zhurme, por nuk vleresohet ne nivele te larta e shqetesuese per zonen (per kete subjekti duhet te kryeje nje testim nga laboratore te akredituar).

Shkarkimet spontane, nuk vleresohen me ndikime te rendesishme ne mjedis dhe ne komunitetin e zones. Pervec pluhurit te ngritur ne ajer nga era, ne kete ambient, mund te vleresohen edhe gazet qe shkarkohen nga makinerite e ngarkim-shkarkimit dhe nga transportuesit e materialit.

Zhurmat dhe vibrimet

Zhurmat që prodhohen vijnë kryesisht nga makineria e prodhimit të betonit dhe makinerite e fraksionimit. Proçesi i prodhimit shoqërohet me çlirim zhurme por nuk vlerësohet në nivele të larta e shqetësuese për zonën (për këtë subjekt duhet të kryejë një testim nga laboratore të akredituar).

Mbetjet e prodhuara

Mbetje të ngurta nuk prodhohen. Mbetje të tjera mund të vlerësohen ato urbane nga aktiviteti human. Nuk vlerësohet aktivitet me mbetje të ngurta, pasi materiali është 100% i përdorshëm, për të gjitha fraksionet. Lumi i vaskes dekantuese ripërdoret në procesin e prodhimit, ose në aktivitete ndërtimore, shtrim rrugësh etj, sipas nevojave të zonës.

Mbetjet e ngurta që prodhohen në këto aktivitete janë:

- Mbetjet e llumrave të vaskes dekantuese të ujërave të përdorura
- Mbetjet e ngurta urbane nga aktiviteti human të tilla si Plastmas, Plasike HDPE, Karton, Letër, Qelq, Metale.

Mbetjet e ngurta urbane që prodhohen nga aktiviteti human, janë shënuar si më poshtë me kodet përkatëse bazuar në Vendimin Nr. 99, datë 18.02.2005 "Për Miratimin e Katalogut Shqiptar të Klasifikimit të Mbetjeve":

Letër dhe karton	20 01 01
Qelq	20 01 02
Plastikët	20 01 39
Metalet	20 01 40

- Ndërtimi i linjës elektrike

Në varësi të llojit të pajisjeve dhe fuqisë së instaluar është zgjedhur edhe fuqia e transformatorit të kabinës elektrike. Aktualisht rrejtja e shpërndarjes së energjisë elektrike është në gjendje mjaft të mirë dhe kuadri elektrik është i plotësuar. Objekti i ushtrimit të aktivitetit dhe zyrat janë të pajisura me kasete të shpërndarjes së energjisë elektrike. Për mbrojtjen nga shkarkimet atmosferike është parashikuar një rrjet tokezimi në zonën e rezervuareve dhe sisteme tokezimi të veçanta për çdo pajisje.



- Rruga hyrëse për në objekt dhe rrugët e brendshme

Objekti lidhet me infrastrukturen e zonës, me rrugën e "patokut" dhe rrygën hyrëse për në pronë. Gjithashtu përgjatë gjithë gjatësisë së infrastruktures së brendshme është ndërtuar edhe rrjeti i drenazhimeve të ujërave.

Infrastruktura pranë është e mirë, me standartet bazike të saj. Gjithashtu objekti nuk përben problem për trafikun përreth zonës, në të cilin ndodhet. Aksi i rrugës kryesore nga pranë tij është i shtruar me

asfalt. Ky shesh per nga madhesia e aktivitetit lejon qarkullimin e lire, hyrje – dalje si dhe manovrimet e automjeteve (kamionave, autobetoniereve dhe mjeteve te tjera ndihmese te aktivitetit), te cilat do t'i sherbejne ketij aktiviteti ne kushte te plota sigurie, si dhe mjetet e zjarrfikeseve ne rastet emergjente, te cilat mund te shfaqen ne kete kete aktivitet.

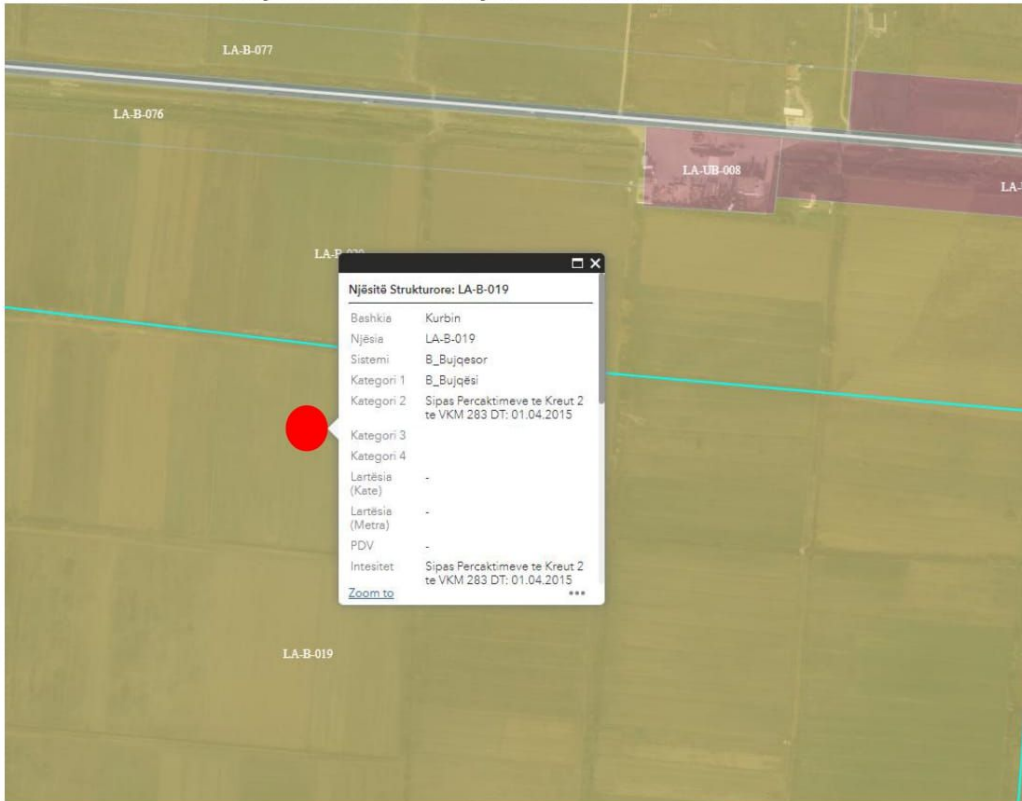
Infrastruktura rrugore



Planvendosja e impiantit e paraqitur në ortofoto.



Fragment nga studimi urbanistik i Bashkisë Kurbin Objekti ndodhet në njësinë strukturore LA-B-019



Harta topografike e rajonit. Nomenklatura e Hartës në shkallën 1:10000 (K-34-88-A-b-2)



e. PERMBLEDHJA NE GJUHE JO-TEKNIKE

Përmbledhja duhet të përfshijë informacionin e mëposhtëm:

- **INSTALIMI DHE AKTIVITETET E TIJ;**
- **Industria minerare**

ID 3.1 pika e) Përzjerja e çimentos ose përdorimi i çimentos në masë të madhe por jo ne sheshin e ndertimit, përfshire ambalazhimin dhe perzierjen e çimentos, grumbullimi i betonit dhe prodhimi i bllloqeve të betonit dhe produkteve të tjera të çimentos, si dhe prodhimi i llaçit, kollës, gëlqeres (parafabrikateve, paletave, etj.).

ID 3.11 Prodhimi dhe fraksionimi i produkteve minerale jometalike.

- **LËNDËT E PARA DHE ATO NDIHMËSE, SUBSTANCAT E TJERA DHE ENERGJIA E PËRDORUR OSE E GJENERUAR NGA INSTALIMI;**

Lendet e para per vendosjen ne funksionim te instalimit jane materialet inerte, cimento, uji, ndersa lendet ndihmese jane energjia elektrike dhe karburanti per mjetet e transportit, autobetonieret, etj.

- **BURIMET E SHKARKIMEVE NGA INSTALIMI;**

Shkarkimet kryesore në ajër – Karakteristikat e shkarkimeve (një faqe për çdo pikë shkarkimi)

Nr. Referencës së pikës së shkarkimit	A1
Burimi i shkarkimit	
Përshkrimi	Nga procesi i prodhimit te betonit dhe fraksionimit
Koordinatat: (GAUS KRUGE: 1942_GK_ZONE_4)	X: 4612331.15 Y: 4391029.54
Informacion mbi oxhakun Diametri Lartësia nga toka(m)	Nuk ka oxhak
Data e fillimit të shkarkimeve	

Nuk ka shkarkime ne ajer nga ushtrimi i ketij aktiviteti. Te vetmet shkarkime te mundshme dhe fluturuese nga lendet e ngurta pezull qe vijne si rezultat ngarkim shkarkimit te lendeve inerte ne mikserin e inerteve.

Shkarkimet në rrjetin e kanalizimeve (një faqe për çdo pikë të shkarkimeve)

Nr. Ref. i pikës së shkarkimit: (numri i referencës duhet të jetë i njëjtë me numrin e shkruar në hartën e instalimit)	K1
Vendndodhja e pikës së shkarkimit rrjetin e kanalizimeve	Ne brendesi te territorit ku zhvillohet aktiviteti. Ujerat e perdorura nga prodhimi i betonit
Koordinatat (për efekt të vlerësimit të ndikimit)	X: 4612327.19 Y: 4391033.28
Emri i kompanisë e cila menaxhon sistemin e grumbullimit të ujërave të ndotura	AGHAK CARA

A është sistemi i kanalizimeve i lidhur me një impiant trajtimi?	Vaske dekantuese
Emri i mjedisit përfundimtar uxor pritës të ujërave të ndotura nga rrjeti i kanalizimit (estuar, lumë ose mjedis tjetër uxor pritës dhe ndikimi në të i cili duhet kontrolluar)	

Shkarkimet e zhurmës – Përmbledhje e listës së burimeve të shkarkimit të zhurmës

Burimi i shkarkimit	Nr. Ref. i pikës së shkarkimit	Koordinatat sipas sistemit GAUS KRUGE: 1942_GK_ZONE_4	Nr. Ref. i pajisjes që gjeneron ndotje aklustike	Presioni akustik ¹ (dBA) duke ju referuar distancës	Periudha e shkarkimit
Proceset e prodhimit të betonit dhe fraksionimit të inerteve	1	X: 4612331.15 Y: 4391029.54		60	Gjate proceseve të funksionimit

- KUSHTET NË VENDNDODHJEN E INSTALIMIT DHE RASTET E NJOHURA HISTORIKE TË NDOTJES;

Zona ku do të zhvillohet aktiviteti për prodhimin e betonit dhe fraksionimit të inerteve, ndodhet në Qarkun Lezhe, Bashkia Kurbin, Laç, lagjia nr 6, rruga e "Patokut" km. 2, zona kadastrale nr. 2365 me numer pasurie 26/17.

• IDENTIFIKIMI I NDIKIMEVE NE MJEDIS DHE MASAT PER MINIMIZIMIN E TYRE

Mjedisi është gjithmone i prekur nga veprimtaritë e ndryshme që ushtrohen në të, por ndikimi mund të jetë i ndryshëm, kjo është e lidhur ngushtë me vetë llojin e veprimtarisë, e cila mund të ketë impakt të drejtëpërdrejtë, të terthortë, të rëndësishëm apo mesatar i pranueshëm.

Një nga objektivat e këtij raporti është identifikimi i ndikimeve të mundshme që mund të shkaktohen në mjedis nga ky aktivitet në teresi. Identifikimi i ndikimeve të mundshme në mjedisin e kësaj zone do të vlerësohen në njërën prej fazave kryesore; faza e operimit, pasi objekti është i ndertuar dhe ndikimi në mjedis do të jetë vetëm nga funksionimi i makinerive të impiantit të betonit dhe fraksionimit. Nuk marrin në konsideratë fazën pas përfundimit të veprimtarisë pasi ky projekt do të vazhdojë të jetë i tillë dhe pas shumë kohësh. Disa prej ndikimeve kryesore që janë vlerësuar si të mundshme janë paraqitur si më poshtë.

Efektet e mundshme nga aktiviteti që ushtrohet do të vlerësohen në mënyrë të përgjithshme nga ky raport i ndikimeve në mjedis. Megjithatë, shumë nga efektet e mundshme mund të identifikohen për arsye të eksperiencës nga nen-projektet e projektet e mëparshme në këtë fushë.

- Impakti në mjedis të këtij impianti dhe menaxhimi i tij

Në vijim do të paraqesim një përmbledhje të efekteve negative mbi mjedisin, të cilat lidhen me operimin e punës në instalimin e prodhimit të betonit, së bashku me rekomandimet mbi menaxhimin e tyre. Aspektet mjedisore më të rëndësishme që lidhen me instalimet e prodhimit të betonit kanë të bëjnë kryesisht me shkarkimet në ajër, ujëra dhe zhurmë.

Shkarkime në ujë

Ujërat që dalin nga aktiviteti do të jenë ujëra, të cilat lindin si rrjedhojë e aktivitetit të prodhimit të betonit dhe të larjes ose shpëlarjes së kantierit nga rreshjet atmosferike. Këto ujëra janë ujëra të turbullt, me përbërje të fraksioneve të imëta të tokës/inerteve, të tilla si rëra dhe mund të kenë edhe një përqindje të vogël çimentoje të tretur. Këto fraksione të imëta të materialit tokësor duke qënë të përmasave tepër të imëta, treten lehtësisht në ujë dhe dekantimi/sedimentimi i tyre bëhet më i vështirë e kërkon kohë më të gjatë. Këto ujëra nëse shkarkohen në mjedisin ujor pritës, kanë sado pak ndikimin e tyre në dëmtimin e burimeve ujore pritëse dhe si rrjedhojë edhe faunën e florën ujore. Efekti i tyre shkakton humbjen e dritës diellore nën ujë, ul qartësinë dhe transparencën e ujit, duke vështirësuar apo bërë të pa mundur të ushqyerit e gjallesave. Për këtë qëllim, subjektit i rekomandojmë ndërtimin e disa vaskave dekantuese, ku uji të ketë mundësi të kalojë një gjendje qetësie e grimcat e imëta të dekantohen në fund, duke ulur lëndën në pezulli. Sipas gjendjes aktuale të këtij impianti, ujërat e përdorura kalojnë në një vaskë dekantuese nga ku dekanton faza më e trashë e turbullirës. Pas dekantimit këto ujëra tërhiqen me pompë për t'u ripërdorur në procesin e prodhimit të betonit. Në sheshin e aktivitetit, nuk magazinohen materiale të rrezikshme dhe si rrjedhojë nuk ka ndotje të ujërave nëntokësore ose sipërfaqësore nga kimikate të rrezikshme. Sheshi, në të cilin do të instalohet impianti është shtruar me beton dhe pjesërisht me çakull.

Emetimet në ajër

Emetimet në ajër nga ky instalim mund të vijnë vetëm nga pluhuri i rërës nga lënda e parë e magazinuar, i cili mund të ngrihet nga faktorët klimatike. Gjithashtu, procesi i prodhimit dhe fraksionimit do të shoqërohet me çlirim zhurme, por nuk vlerësohet në nivele të larta e shqetësuese për zonën (për këtë subjekti duhet të kryejë një testim nga laboratorë të akredituar).

Shkarkimet spontane, nuk vlerësohen me ndikime të rëndësishme në mjedis dhe në komunitetin e zonës. Përveç pluhurit të ngritur në ajër nga era, në këtë ambient, mund të vlerësohen edhe gazet që shkarkohen nga makineritë e ngarkim-shkarkimit dhe nga transportuesit e materialit.

Zhurmat dhe vibrimet

Zhurmat që do të prodhohen vijnë kryesisht nga makineria e prodhimit të betonit dhe fraksionimit të inerteve. Procesi i prodhimit shoqërohet me çlirim zhurme, por nuk vlerësohet në nivele të larta e shqetësuese për zonën (për këtë subjekti duhet të kryejë një testim nga laboratorë të akredituar).

Ndikimi në tokë

Proceset e punës do të ndikojnë në tokë për shkak të depërtimit të ujërave të kantierit në ujërat nëntokësore, gjithashtu zënia e një sipërfaqe toke nga instalimi dhe magazinimi i materialeve inerte, është tashmë një fakt dhe nuk ndryshon asgjë vlerësimi në këtë fazë.

Ndikimi në Biodiversitet

Kjo zonë nuk bën pjesë në zonat e mbrojtura me ligj, sipas verifikimit të kryer në portalin gjeohapësinor shtetëror asig.gov.al. Aktiviteti ndodhet në një zonë larg zonave të banuara. Ky aktivitet nuk ndikon në dëmtimin e biodiversitetit të zonës.

Ndikimi në Mjedisin Social

Ndikimi i këtij aktiviteti në mjedisin social është pozitiv, përse i përketë punësimit, shërbimit të shitjes së betonit, i cili përdoret si lëndë e parë në ndërtim.

Mbetjet e prodhuara

Mbetje të ngurta nuk prodhohen. Mbetje të tjera mund të vlerësohen ato urbane nga aktiviteti human. Nuk vlerësohet aktivitet me mbetje të ngurta, pasi materiali është 100 % i përdorshëm, për të gjitha fraksionet. Llumi i vaskës dekantuese ripërdoret në procesin e prodhimit, ose në aktivitete ndërtimore, shtrim rrugësh etj, sipas nevojave të zonës.

Mbetjet e ngurta që prodhohen në këtë aktivitet janë:

- Mbetjet e llumrave të vaskës dekantuese të ujërave të përdorura.
- Mbetjet e ngurta urbane nga aktiviteti human të tilla si Plastmas, Plasike HDPE, Karton, Letër, Qelq, Metale.

Mbetjet e ngurta urbane që do të prodhohen nga aktiviteti human, janë shënuar si më poshtë me kodet përkatëse bazuar në Vendimin Nr. 99, datë 18.02.2005 "Për Miratimin e Katalogut Shqiptar të Klasifikimit të Mbetjeve":

Letër dhe karton	20 01 01
Qelq	20 01 02
Plastikët	20 01 39
Metalet	20 01 40

- **TEKNOLOGJIA DHE TEKNIKA TË TJERA TË PROPOZUARA PËR PARANDALIMIN E SHKARKIMEVE OSE, KUR KJO NUK ËSHTË E MUNDUR, PËR PAKËSIMIN E SHKARKIMEVE NGA INSTALIMI, VEÇANËRISHT DUKE ZBATUAR TEKNIKAT MË TË MIRA TË DISPONUESHME;**

Masat e propozuara për mbrojtjen e mjedisit nga secili ndikim negativ

Rekomandime për zbutjen e ndikimeve	
Toka	
Përdorimi i Tokës	Kryerja e aktivitetit brënda koordinatave dhënë në relacion. Respektimi i kushteve teknike dhe standarteve.
Erozioni	
Mbrojtja nga erozioni	Zbatimi rigoroz i masave teknike për operimin e prodhimit të betonit dhe fraksionimit. Pastrimi periodik i rrjetit të drenazhimit të ujërave dhe vaskes dekantuese. Mbjellja e fidanëve përreth perimetrit të objektit në përdorim, me qëllim mbrojtjen e kompaktësisë së tokës. Mirembajtja e bazamentit ku janë të instaluar pajisjet dhe makinerite.
Biodiversiteti	
Vegjetacioni Dëmtim potencial i vegjetacionit	Mirëmbajtja e kurorës së pemëve dhe bimësisë së mjedisit në përdorim nga shoqëria. Mbjellja e fidaneve të rinj, përgjatë rrugës që bëhen të mundur hyrjen për në objekt.
Cilësia e ajrit	
Rritje e emetimeve në ajër nga funksionimi i linjes së rikuperimit, magazinimit dhe transferimit të mbetjeve	Mirembajtja e linjes dhe reduktimi i shkarkimeve në ajër. Mjete me kolaudim optimal. Pjesë kembimi rezerve brënda objektit për raste emergjente. Plan veprimi në rast rrjedhjesh. Përdorimi eficient i mjeteve motorrike. Përdorim i karburantit cilësor. Pastrim periodik i objektit të zonës në shfrytëzim dhe mjeteve të punës.

	Pastrimi periodik i linjës së prodhimit të betonit, duke mbarëvajtur operimin optimal të tij.
Sistemi i drenazhimit	
Sistemi i drenazhimit	Mirembajtja e sistemit të drenazhimit të ujrave të shiut dhe vaskes dekantuese ku shkarkohen ujerat e përdorura nga aktiviteti, përpara se të shkarkohen në rrjetin e kanalizimeve të zonës.
Mbetjet	
Shtim i mbetjeve industriale dhe urbane nga aktiviteti human i punonjësve që do të operojnë në objekt.	Vendosja e kontenerëve në brendësi dhe jashtë objektit, diferencimi i mbetjeve sipas fraksioneve të gjeneruara dhe transportimi periodik i tyre drejt operatoreve të licencuar.
Zhurmat	
Rritje e nivelit të zhurmave nga impianti dhe nga lëvizja e automjeteve	Përdorimi i mjeteve të kolauduara. Ushtimi i operacioneve të prodhimit të betonit brenda orareve të caktuara, nga rregullorja e punës. Përdorimi i mjeteve mbrojtëse nga punonjësit (kufje për mbrojtjen e aparatit të dëgjimit). Përdorimi i mjeteve të punës dhe të transportit gjat orareve të përshtatshme.
Trafiku rrugor	
Trafiku Rrugor Rritje e fluksit të qarkullimit të automjeteve	Lëvizshmëria do të studiohet të kryhet në oraret ku shmanget piku i trafikut. Mjetet e transportit do të levizin brenda normave të lejuara të shpejtesise, referuar Kodit Shqiptar Rrugor.

- ALTERNATIVËN NË LIDHJE ME ZGJEDHJEN E VENDIT TË INSTALIMIT DHE TEKNOLOGJINË E PËRDORUR;

Shoqëria AGHAK CARA Sh.p.k ushtron aktivitetin e prodhimit të betonit dhe fraksionimit në një sipërfaqe prone, e cila është e pozicionuar në Qarkun Lezhe, Bashkia Kurbin, Laç, lagja nr. 6, rruga e "Patokut", km. 2, zona kadastrale nr. 2365 me numër pasurie 26/17.

- MASA TË TJERA TË PLANIFIKUARA NË PËRPUTHJE ME PARIMET E PËRGJITHSHME QË RREGULLOJNË DETYRIMET THEMELORE TË OPERATORIT, DMTH:

Për plotësimin e kërkesave të klientëve, rritjen e cilësisë së shërbimit të ofruar, rritjen e masave të sigurisë gjatë procesit të operimit në objektin ku ushtrohet veprimtaria e "Impiant prodhimi betoni dhe fraksionimi i inerteve", mbrojtjen nga pluhurat, gazrat, zhurmat, etj, mbrojtjen e shëndetit të punonjësve dhe komunitetit të zonës përreth, me qëllim kryesor "Mbrojtjen e Mjedisit", reduktimin e sasisë së emetuar të PM10, PM2.5, CO₂, NO_x, SO_x në atmosfere, përdorimin e energjisë në mënyrë efikente, duke menduar për gjeneratat e brezave pasardhës, subjekti "AGHAKA CARA" Sh.p.k, me përfaqësues ligjor Z. Preng Cara ka hartuar "Programin e Përmirësimit të Operimit të Proceseve Teknike të Punës", sipas termave të mëposhtme.

Programi i përmirësimit të operimit mbështetet në këto parime të zbatueshme

Çfarë	Masat	Kush i zbaton
Parandalim	<ul style="list-style-type: none"> - Përzgjedhja dhe trajnimi i personelit për mënyrën e veprimit gjatë magazinimit, transportimit dhe përdorimit të teknologjisë. - Zbatim rigoroz i sigurimit teknik gjatë punës dhe ndërprerjes së sajë në rast avarie të mundshme. - Montimi i të gjithë aparateve sinjalizuese të sigurisë dhe rrjetit elektrik. - Tokëzimi dhe rrufe pritëse, në të gjith instalimet për të shmangur aksidente me pasoja në mjedis. - Pajisjet dhe aparaturat do të mbahen gjithmonë të fikura, kur nuk ka procese të operimit nga aktiviteti i Pastrimit, larjes dhe sprucimit te konteniereve. - Mbajtja e pajisjeve të nevojshme, nga punonjësit për operimin e punës, si: doreza, këpucë me veshje gome, syze për mbrojtjen e syve, maska kundra gazeve dhe pluhurave, gjatë gjithë kohës dhe proceseve që zhvillohen - Kapja dhe pastrimi i menjëhershëm në rast derdhesh të lubrifikantëve dhe bojrave, si dhe grumbullimi i tyre në kontenier (fuçia) të mbyllura hermetikisht me qëllim asgjësimin e tyre përfundimtar nga kompanit e nënkontraktuar. - Menaxhimi i integruar i mbetjeve. - Testimi paraprak i gjithë teknologjisë (instalimeve dhe automjeteve te pastrimit) dhe rrjetit elektrik. - Pastrimi periodik i vendit të pastrimit te konteniereve dhe sheshin e parkimit te automjeteve/makinerive te transportit, pastrimi periodik i rrjetit të drenazhimit të ujrave teknologjike te larjes dhe të shiut. - Kolaudimi periodik i automjeteve. - Monitorimi periodik i parametrave mjedisor dhe regjistrimi i të dhënave në regjistrin e shoqërisë. 	Investitori, Drejtuesi Teknik dhe punonjësit.
Kontroll	<ul style="list-style-type: none"> - Kontroll i automatizuar i të gjithë automjeteve, nëpërmjet programeve inxhinierike - Pastrimi i sheshit ku zhvillohet aktiviteti dhe pajisjeve te punes. - Pastrimi i rrjetit të drenazhimit të ujrave teknologjike dhe ujrave të shiut përgjatë perimetrit nën administrimin e subjektit ku zhvillohet aktiviteti. - Vëzhgimi dhe kulaudimi i vazhdueshëm i të gjithë instalimeve dhe automjeteve/makinerive te pastrimit te mbetjeve. - Përdorimi eficienti i energjisë elektrike si dhe siguri i ambientit të objektit me ndriçimin e duhur për zhvillimin e aktivitetit. - Menaxhimi i integruar i mbetjeve ne zbatim te kushteve te kontrate se pastrimit - Monitorimi periodik i parametrave mjedisor dhe regjistrimi i të dhënave në regjistrin e subjektit. - Sigurimi i të gjithë pajisjeve të nevojshme për riparimin, pastrimin dhe ndërhyrje në rast emergjencash. 	Drejtuesi Teknik dhe punonjësit.

	<ul style="list-style-type: none"> - Trajnimi periodik i punonjësve dhe njohja me planin e ndihmës së shpejtë dhe planin e përballimit të emergjencave të ndryshme. 	
Ndërhyrje	<ul style="list-style-type: none"> - Riparimi i menjëhershëm i difekteve dhe avarive teknologjike - Mobilizimi i menjëhershëm i stafit dhe mjeteve të fikjes së zjarrit. - Kolaudimi dhe shërbimi i pajisjeve/aparatura nga ekspertë të licensuar, çdo fillim viti. - Zëvendësimi i menjëhershëm të pjesëve të pajisjeve/aparaturave dhe mjeteve të punës, në rastet e avarive të mundshme. - Rigjenerimi i ambientit të dëmtuar. - Riparimi i menjëhershëm i teknologjisë dhe automjeteve, në raste avarie të mundshme apo dëmtim të instalimeve. - Në rastet e avarive të ndryshme do të njoftohet i gjithë stafi i punonjësve dhe klientët e gjendur aty, me qëllim sigurimin e jetës së tyre dhe ndërhyrjen për sigurimin e automjeteve dhe pajisjeve kryesore. - Reduktimi i sasisë së ujrave të përdorura për qëllime sanitare, si dhe në rastet e kontaminimit me mbetje të rrezikshme izolimi i tyre në kontenier të posaçëm dhe të izoluar hermetikisht. - Pajisja e zones së shfrytëzuar me sinjalistikën e duhur dhe shenjat dalluese në rastet e rrezikut të mundshëm, për operimin normal të punës në objekt. - Njoftimi i menjëhershëm i automjeteve dhe njërive të specializuara në rast emergjencash (zjarrfikëse, autoambulanca, etj). 	Personeli dhe organet Shtetërore të Specializuara.
Administrim	<ul style="list-style-type: none"> - Përdorimi dhe ruajtja me përgjegjësi i të gjithë, zones, instalimeve, infrastrukturës dhe mjeteve të përkrahura më sipër. 	

Raportimi i masa të ndërmarra për programin e përmirësimit të operimit

Raportimi i masave që do të ndërmerren në objektin ku ndodhet impianti i prodhimit të betonit dhe fraksionimit të inerteve, do të kryhet nga subjekti **“AGHAK CARA” Sh.p.k** sipas një kalendari dhe regjistri të veçantë, i cili do të plotësohet nga drejtuesi teknik i punës në impiant dhe do të raportohet pranë Agjencisë Kombëtare të Mjedisit, me miratimin e Përfaqësuesit Ligjor, Z. Preng Cara.

• Masa lehtësuese të tjera të kërkuara/ndërmarra

- Duhet të punohet sipas rregullores së kushteve teknike, nuk duhet të lejohen derdhje të karburanteve dhe lendeve të tjera djegëse në mjedisin e aktivitetit, pasi ndotin ambientin dhe mund të jenë burim aksidenti dhe shkaktojnë zjarre të pa dëshiruara e me tej mund të shkaktojnë edhe shperthime.
- Në sheshin e aktivitetit, nuk duhet të magazinohen materiale të rrezikshme.
- Të mirëmbahet vaska dekantuese e ujrave të përdorura.
- Të ndërtohet edhe një ose dy vaska dekantuese për ujerat e sheshit të prodhimit të betonit.
- Mjetet rrugore që qarkullojnë duhet të jenë konform normave të përcaktuara dhe të testuara nga Qendra e Kontrollit Teknik të automjeteve e të pajisura me certifikatën përkatëse.

- Te mirembahet sheshi i depozitimit, duke mos lejuar erozionin dhe shplarjen e materialit per ne burimin uhor prites.
- Punëtorët që do të ndodhen në mjedisë ku niveli i zhurmave e tejkalon limitin duhet të perdorin masa mbrojtëse per shqisat e degjimit (Kufje ose tapa per veshet).
- Te rehabilitohet siperfaqja perreth objektit, duke u gjelberuar dhe duke krijuar nje efekt ndihmes ne reduktimin e zhurmes dhe te pluhurit.
- Subjekti te mos shfrytëzoje burimet ujore apo ato tokesore te zones pa miratimin e autoriteteve perkatese me pare.
- Te respektohen normat ne fuqi te shkarkimeve ne mjedis sipas VKM Nr. 177, date 31.03.2005 “Për normat e lejuara të shkarkimeve të lengëta dhe kriteret e zonimit të mjedisëve ujore pritëse”.
- Te mbillen peme te larta (dru pyjor) ne te gjithë perimetrin e pronës, me qellim reduktimin e ndikimit ne peizazhin e zones.
- Te mos punohet gjate oreve te vona.

Masa lehtësuese të tjera të kërkuara

- Do të bëhet një menaxhim sa më me eficient të energjisë elektrike, kjo do të coj në uljen e ndotjeve termike të mikroklimës së zonës si dhe kursim të energjisë elektrike nga përdorimi i makinerive/impjanti me eficientë.
- Përcaktimi i vend-parkimit të automjeteve si dhe pajisja e vend parkimeve me sinjalistikën përkatëse.
- Subjekti të kryej aktivitetin vetëm brenda koordinatave të siperfaqes qe disponon dhe te respektoje me perpikmeri kushtet e vendosura ne lejen e mjedisit.
- Makinerite/pajisjet e instaluar në objekt, do të kolaudohet në mënyrë periodike nga teknikë të specializuar dhe certifikuar për të tilla procese.
- Veglat/Pajisjet/Makinerite e punës që shërbejnë për procese të ndryshme do të zëvendësohen me të reja, sipas jetëgjatësisë së tyre dhe eficientës që kanë në kryerjen e operacioneve per prodhimin e betonit.
- Ambienti i zyrave dhe pajisjet/mjetet/makinerite në zonën e shfrytëzuar do të lyhet periodikisht me bojë higjienike dhe antikorrozive, me qëllim plotësimin e kushteve Higjieno-Sanitare.
- Do të bëhet pastrimi periodik i rrjetit të drenazhimit të ujrave te larjes/pastrimit, vaskes dekantuese dhe ujerave të shiut në siperfaqen ku ushtrohet aktiviteti.
- Rrjeti elektrike është togëzuar për të shmangur ndonjë shkarkesë elektrike, konform kushteve teknike,
- Janë ndërmarrë të gjitha masat e domosdoshme të mbrojtjes kundra zjarrit. Për të mbrojtur kundër zjarrit të mundshëm që mund të bjerë do të ruhen largësitë mbrojtëse ndaj zjarrit të objektit dhe sheshit te parkimit te automjeteve te pastrimit.
- Aktiviteti i disponon infrastrukturën e nevojshme, me distancat e përcaktuara për rrugë kalim të punonjësve, automjeteve, zjarrëfiksave, etj.

- **Kërkesa shëndetësore dhe mjedisore gjatë fazës ushtruese të veprimtarisë**

Për parandalimin e ndikimeve negative në shëndet e në mjedis që mund të lindin gjatë ushtrimit të aktivitetit nga subjekti “AGHAK CARA” Sh.p.k ne fushen e prodhimit te betonit dhe fraksionimit te inerteve, do të ketë parasysh dhe të respektojë rigozorisht kërkesat e Rregullores Nr. 1, datë 15.03.2006 “Për parandalimin e ndikimeve negative në shëndet e në mjedis”, ku investitori do të marrë masa kryesore sic janë:

- Subjekti do të zbatojë kërkesat e lejes mjedisore si dhe normat e standartet që kanë të bëjnë me mbrojtjen e mjedisit dhe shëndetit nga ndikimet negative të veprimtarisë,

- Subjekti do të sigurojë zbatimin e masave që parandalojnë ndotjen e mjedisit dhe shkarkimet mbi normën e lejuar për zhurmat, ajrin, për ujin dhe për tokën, si dhe respektimin e kërkesave dhe të kushteve të Lejes Mjedisore të Tipit B.
- Menaxhimin e integruar të mbetjeve në përputhje me kushtet e kontratave të punimeve civile dhe parimet e mbrojtjes së mjedisit.
- Për t'u mbrojtur nga zjarri i mundshëm që mund të bjerë në objekt do të vendosen shuars dhe hidrantë për fikjen e zjarrit në vende të dukshme në ambientin ku zhvillohet veprimtaria në fushën e menaxhimit të mbetjeve urbane.
- Për uljen e niveleve të zhurmave: Duke respektuar nivelin e lejuar të zhurmës, të përcaktuar në Udhëzimin e përbashkët të Ministrisë së Mjedisit dhe Ministrisë së Shëndetësisë nr. 8, dt 27.11.2007 "Për nivelet kufi të zhurmave në mjedis të caktuara".

- **Masa për sigurimin teknik dhe mbrojtja në punë**

Aktiviteti që zhvillon subjekti "AGHAK CARA" Sh.p.k praktikisht nuk perben rrezik për stafin (punonjësit) e tij, për arsye se investimet janë të koheve të fundit, me një instalim/pajisje të reja e moderne, i gjithë procesi i punës është i automatizuar ç' ka e rrit sigurinë e instalimeve/makinerve.

Mjetet e pastrimit të mbetjeve (mbetje jo të rrezikshme urbane) janë të certifikuar dhe ndër me bashkëkohoret ku pjesa më e madhe e proceseve janë të automatizuara duke shmangur kështu ndërhyrjen e punonjësve dhe të punuarit pranë tyre, për veç të tjerash shoqëria ka disa rregulla strikte të cilat zbatohen me rigorozitet.

- **Detyrimet e punedhënesit:** Punedhënesi vetë ose nëpërmjet drejtuesit teknik që ka të punësuar, duhet t'ju beje të ditur punëmarresve:
 1. Procesin e operacioneve në teresi dhe të punës në secilin prej instalimeve ku punon.
 2. Pajisjet dhe makineritë që përdoren në objekt për aktivitetin e prodhimit të betonit dhe fraksionimit.
 3. Shkaqet e aksidenteve dhe masat dhe për menxhimin e tyre.
 4. Rregulloret e sigurimit teknik dhe të mbrojtjes në punë në Republikën e Shqipërisë, aktet ligjore dhe udhëzimet në zbatim të tyre, të leshuara nga dikasteret që lidhen me to.
 5. Rregullat e sigurimit teknik që lidhen me frontin e punës, makineritë dhe profesionin që kryen sipërmarrësi si individ për mbrojtjen e vetes dhe punonjësve të tjerë.
 6. Rregullat e përgjithshme të sigurimit teknik në impiante dhe sheshin e punës, për t'u mbrojtur nga makineritë, rrymes elektrike, shkarkesat atmosferike, etj.
 7. Ndihmen e parë shëndetësore.
 8. Instruktimi paraprak dhe periodik i punonjësve, dokumentohet sipas formalitetit të përcaktuar në rregulloren e sigurimit teknik.
 9. Ndalohet riparimi i avarive dhe punime të tjera kur makineritë janë në levizje/procese pune.
 10. Për se të fillohet nga puna bëhet kontrolli i frontit të punës, gjendja teknike e makinerve/pajisjeve etj.

Detyrimet e punëmarresit: Detyrimet kryesore janë:

1. Të njoh rregulloren e sigurimit teknik dhe të mbrojtjes në punë të leshuar nga Inspektorati i Sigurimit Teknik dhe Inspektorati i Punës dhe t'i zbatojë ato në punë.
2. Të dije mirë shkaqet e mundshme të aksidenteve për çdo proces pune.
3. Të sigurojë veten dhe punonjësit e tjerë gjatë procesit të punës në zbatim.

4. Kur konstaton shenja te nje avarie te mundshme qe eshte burim aksidenti, ne radhe te pare te marre masa per eliminimin e saj, nderkohe lajmeron gjithë punonjesit per rrezikun dhe ve ne dijeni drejtuesin teknik/perfaqesuesin ligjor te shoqerise.
5. Te perdoren mjetet e mbrojtjes individuale ne pune si: kapele, doreza, maskat e mbrojtjes nga pluhuri, gazrat dhe tapa veshi per zhurmat, uniforme te vecanta etj.
6. Te kete njohuri te mjaftueshme per ndihmen e shpejte.

- **MONITORIMI I PLANIFIKUAR I SHKARKIMEVE NGA INSTALIMI.**

Qëllimet e monitorimit mjedisor

Monitorimi për parametrin që na intereson bëhet nëpërmjet matjeve të përsëritura, që merren me një frekuencë të mjaftueshme, për të bërë të mundur vlerësimin e gjendjes së mjedisit dhe ndryshimeve të tij në kohë.

Qëllimi i monitorimit mjedisor pastrim, larje te konteniereve është që të sigurojë të dhëna, nëpërmjet të cilave të vlerësohet nëse zhvillimi i veprimtarisë është në përputhje me ligjet dhe standardet mjedisore që lidhen me të, për të vlerësuar shkallën e ndikimit (nëse ka), si dhe për të vlerësuar performancën mjedisore të menaxhimit të saj në kuadër të përmirësimit të vazhdueshëm.

Objektivat e Monitorimit:

- Të krahasojë cilësinë dhe gjendjen e mjedisit para fillimit të aktivitetit me atë gjatë funksionimit të instalimeve.
- Të monitorojë emetimet (nëse ka) në të gjitha fazat e zhvillimeve të projektit në përputhje me normat dhe standardet ligjore të Shqipërisë dhe BE.
- Të përcaktojë nëse ndryshimet e mundshme mjedisore janë si rezultat i zhvillimeve të aktiviteteve që kryhen në rajonin ku ndodhet objekti ku janë instaluar impianti per pastrim, larje te konteniereve dhe nëse ka lidhje dhe impakte kumulative me aktivitetin e propozuar.
- Për të përcaktuar efektivitetin e masave përmirësuese të zbatuara nga aktorët zhvillues të aktivitetit në rajon.
- Për të përcaktuar impaktet afatgjatë (nëse ka).
- Për të përcaktuar zgjatjen e kthimit në normalitet të cilësisë së mjedisit në rajon, në rastet kur vlerësohet se ka ndikime dhe impakte në të.
- Të krijojë një arkivë (regjistër) të cilësisë së mjedisit, një bazë të dhënash që do të mund të përdoret në të ardhmen.
- Për të garantuar përshtatshmërinë e një objekti mjedisor për tu përdorur për qëllim të caktuar.

Plani i Monitorimeve Mjedisore

Monitorimi i burimeve natyrore, ajrit, ujit, tokës, shkarkimeve urbane, menaxhimit te mbetjeve, zhurmave etj, kryhet sipas disa kriterëve shkencore përta i përket vrojttimeve, mbledhjes dhe analizave të mostrave. Ai synon në mbledhjen e të dhënave për të vrojtuar dhe parashikuar rolin e faktorit njeri dhe natyror në ndryshimet e mjedisit, ku ai është aktiv.

Objektivat kryesore të monitorimit janë:

- Për të zbuluar ndryshimet dhe për të karakterizuar saktësisht nga ana sasiore tendencat (prirjet) e zhvillimit të burimeve.
- Për të siguruar informacione mbi lidhjen midis kushteve (gjendjeve) të burimeve dhe shkaqeve të tyre.
- Për të evidentuar cilësinë e mjedisve ku njeriu ushtron aktivitetin e tij jetësor, me synim për të marrë masat e nevojshme për përmirësimin e tyre.
- Për të vlerësuar efektivitetin e politikave dhe veprimeve për menaxhimin e burimeve natyrore.

Monitorimi është detyrë e investitorit për pikat Ç1, Ç2, Ç5, Ç6, Ç7, Ç8 të ligjit "Për monitorimet e mjedisit në Republikën e Shqipërisë", kreu III, pika 10.

Plani i monitorimit mjedisor është i inkorporuar në projekt dhe përfshin inspektime dhe raportime rutinë. Më poshtë do të paraqesim disa monitorime që do të realizohen për treguesit e trysnisë në mjedis që janë detyrë e investitorit ku ai do të bashkëpunoj me instancat përkatëse.

Monitorimi i cilësisë së ujit:

Monitorimi gjatë operimit të aktivitetit, duhet bërë në zonat që ka vendosur supervizori. Monitorimi fillestar i cilësisë së ujit rekomandohet në zonat me burimet më të mëdha të ndotjes potenciale të ujit. Rekomandohet matja e grimcave në suspencë (MES), kërkesa biologjike për oksigjen NBO5, konduktiviteti dhe coliformet fekale. Frekuenca e monitorimeve do të përcaktohet nga specialistët e lejeve të mjedisit dhe do të kontrollohen inspektorët e mjedisit (supervizori) gjatë operimit të punës.

Monitorimi i cilësisë së ajrit:

Monitorimi i cilësisë së ajrit duhet bërë në zonat që ka vendosur supervizori, brenda zonës që do të ushtrohet ndikimi.

Monitorimi me aparate për ndotësit e ajrit, përveç grimcave totale në suspencë nuk konsiderohet e justifikueshme në kushtet ekzistuese të ambientit, sepse nuk ka impakte të rëndësishme në këtë projekt.

Masat e sigurisë për monitorim shtesë me kërkesë të supervizorit do të specifikohen nëse hasen rrethane të paparashikuara.

Monitorimi i zhurmave:

Operimi i pajisjeve dhe i makinerive gjatë gjithë procesit, kërkon të monitorohet niveli i zhurmave, i cili nuk duhet të kalojë nivelet e caktuara. Ndotja akustike në mjediset e punës është parësore për shoqërinë, sepse sjell uljen e produktivitet të punonjësve dhe rritje të stresit.

Investitori do të realizoj monitorim me aparatura, një herë përpara fillimit të punimeve, për të vendosur drejtimet kryesore të impakteve që do të maten. Monitorimi fillestar i zhurmave do të kërkohet vetëm aty ku kohëzgjatja e potencialeve të ndikimeve dhe receptorëve e ndjeshëm të justifikoj këtë monitorim.

Programi i monitorimit do të përdoret për të verifikuar që të gjitha ndotjet e mundshme që do t'i shkaktohen mjedisit nga funksionimi në këtë aktivitet. Investitori do të monitorojë vetëm pikat, për të cilat ai ndikon mbi to (pikat do të përcaktohen nga organet kompetente), si dhe i dërgojnë këto të dhëna në Agjencinë Kombëtare të Mjedisit të paktën dy herë në vite, sipas legjislacionit përkatës. Këto të dhëna do të vihen në dispozicion të inspektorëve të mjedisit gjatë inspektimit të tyre.

Realizimi i objektivave dhe treguesve të pritshëm të parashikuar në projekt do të varet nga respektimi i të gjithë treguesve të përcaktuar. Kontrolli, monitorimi dhe përmirësimi i vazhdueshëm, sipas kushteve të shfrytëzimit të krijuar gjatë aktivitetit, do të çojë përfundimisht në përfitimin e pamjeve të parashikuar në projekt me sipërfaqe të sistemuar dhe të gjelbëruar, si dhe me një ambient shërbimi të mire menaxhuar duke menduar për brezat pasardhës.

f. KONSULTIMET NDERKUFITARE

Zona ku zhvillohet do të zhvillohet aktiviteti nuk ka nevojë t'i nënshtrohet procesit të konsultimit nderkufitar.

g. AUTORITETI VENDIMARRES PER DHENIEN E AKTIT TE MIRATIMIT TE LEJES SE MJEDISIT, PROCEDURAT DHE AFATET QE NDIQEN.

Autoriteti miratues eshte Ministria e Turizmit dhe Mjedisit, Ministri i Turizmit dhe Mjedisit firmos per miratimin apo refuzimin e aplikimit per t'u pajisur me leje mjedisit te tipi B, me propozim nga Agjencia Kombetare e Mjedisit, e cila shqyrton dokumentacion e paraqitur nepermjet Qendres Kombetare te Biznesit.

Afati per marrjen ne shqyrtim te aplikimit per pajisjen me leje mjedisit te tipit B eshte 40 dite pune.

h. ADRESA E AKM-SE, KU PUBLIKU MUND TE DERGOJE KOMENTET DHE SUGJERIMET E TIJ, ME SHKRIM APO NE FORME ELEKTRONIKE, BRENTA 20 DITE NGA DATA E NJOFTIMIT.

Faqja zyrtare e Agjencise Kombetare te Mjedisit: akm.gov.al