

PERMBLEDHJE JOTEKNIKE PER AKTIVITETIN



SUBJEKTI : «EMS ALBANIAN PORT OPERATOR(EMS APO)» SH.P.K.

Klasifikimi i projektit: Në bazë të Ligjit nr.52/2020 te date 30.04.2020 per disa ndryshime te ligjit nr.10440 datë 07.07.2011 "Për Vlerësimin e Ndikimit në Mjedis", ky aktivitet perفشihet ne Shtojca I, Industrite prodhuese te komponenteve elektrik **piken ID 3.1.d Magazinimi,ngarkimi ose shkarkimi ne mase te madhe i çimentos ose i klinkerit te çimentos perpara transportimit te tyre ne mase te madhe, piken ID 5.5 "Magazinim i hekurishteve/skrapeve te metalit qe nuk permbajne materiale te rrezikshme".(Kapaciteti i barabarta me 50ton/dite ose me i madh se kaq)**

ADMINISTRATOR I SUBJEKTIT: MANFRED MULLER

Hartoi materialin Studio Mjedisore « D.E.A. PROJEKT » Sh.p.k.

VENDODHJA: Durres, Durres, Durres, Lagja 13, Porti i Durresit, Terminali Lindor,Hyrja nr. 5, 2001

PERMBLEDHJE EKZEKUTIVE

- 1. HYRJE**
- 2. QELLIMI I PROJEKTIT TE PROPOZUAR**
- 3. INFORMACION MBI QENDRAT E BANUARA NE ZONEN KU PROPOZOHET PROJEKTI**
- 4. SKICA DHE PLANIMETRITE E OBJEKTEVE TE PROJEKTT DHE STRUKTURAVE TE PROJEKTIT**
- 5. PERSHKRIMI I PROCEVE TEKNOLOGJIKE,PERFHIRE KAPACITETET PERPUNUESE.**
- 6. INFORMACION PER INFRASTRUKTUREN E NEVOJSHME PER LIDHJEN ME RRJETIN ELEKTRIK, FURNIZIMIN ME UJE,SHKARKIMET E UJRAVE TE NDOTURA DHE MBETJET, SI DHE INFORMACION PER RRUGET EGZISTUESE APO NEVOJEN PER HAPJE TE RRUGEVE TE REJA.**
- 7. INFORMACION PER LIDHJET E MUNDESHME TE PROJEKTIT ME PROJEKTET E TJERA EKZISTUESE PERRETH ZONES SE PROJEKTIT**
- 8. INFORMACION PER ALTERNATIVAT E MARRA NE KOSIDERATE PER SA I TAKON PERZGJEDHJES SE VENDODHJES SE PROJEKTIT DHE TEKNOLOGJISE QE DO TE PERDORET.**
- 9. TË DHËNAT PËR PËRDORIMIN E LËNDËVE TË PARA GJATË FUNKSIONIMIT, PËRFSHIRË SASITË E UJIT TË NEVOJSHËM, TË ENERGJISË, LËNDËVE DJEGËSE DHE MËNYRËN E SIGURIMIT TË TYRE.**
- 10. INFORMACION MBI SHKARKIMET NE MJEDIS NGA AKTIVITETI**
- 11. PROGRAMI I PËRMIRËSIMIT TË PROCESIT TË PUNËS DHE MASAT ZBUTESE**
- 12. PROGRAMI MONITORIMIT**
- 13. INFORMACIONIN PËR LEJET, AUTORIZIMET DHE LIÇENSAT E NEVOJSHME PËR PROJEKTIN, NË PËRPUTHJE ME PËRCAKTIMET E BËRA NË LEGJISLACIONIN NË FUQI, SI DHE INSTITUCIONET KOMPETENTE PËR LEJIMIN / AUTORIZIMIN/ LIÇENSIMIN E PROJEKTIT.**

1. HYRJE

Mjedisi është burimi i gjithçkaje për të cilën njerezit kanë nevojë për të jetuar dhe për të zhvilluar. Sa më i degraduar të jete mjedisi aq më keq ndikon në shëndetin e njeriut dhe zhvillimin ekonomik-social, prandaj duhet një menaxhim sa më mirë i mjedisit.

Vendi ynë është anëtar i një numri konventash ndërkombëtare, si rrjedhojë është i detyruar të zbatojë një sistem sa më efektiv në fushat ekonomik-social-mjedisor, për rregullimin e territorit sidomos në funksion të zgjidhjes së problemeve të ndryshme mjedisore.

Raporti për më tepër do të sigurojë një plan për lehtësim dhe një program monitorimi të cilat mund të zbatohen gjatë periudhës së zhvillimit të projektit.

Ky Raport do të paraqesë nga njëra anë rëndësinë e zbatimit të projektit **piken ID 3.1.d Magazinimi, ngarkimi ose shkarkimi në masë të madhe i çimentos ose i klinkerit të çimentos përpara transportimit të tyre në masë të madhe, piken ID 5.5 "Magazinimi i hekurishteve /skrapeve të metalit që nuk përmbajnë materiale të rrezikshme". (Kapaciteti i barabarta me 50ton/dite ose më i madh se kaq).**

Përshkrimin e këtij projekti dhe nga ana tjetër ndikimet negative kryesore në mjedis, masat zbutëse për të minimizuar sa më shumë të jetë e mundur këto ndikime negative, duke llogaritur se si qëndron ekuilibri ndërmejt tyre për të arritur një zhvillim të qëndrueshëm.

Të paraqesë realizimin e këtij projekti dhe zhvillimin ekonomik që përfitohet prej zbatimit të tij, por gjithmonë duke mbrojtur mjedisin, duke patur parasysh parimin "e zhvillimit të qëndrueshëm". Ky dokument prezanton gjithashtu dhe palët që marrin pjesë, përfitojnë apo preken nga zbatimi i tij. Kjo edhe për vetë faktin se kjo zonë është një zonë mjaft e rëndësishme, jo vetëm për pozicionin gjeografik që ka, por edhe për vlerat dhe resortet që mban.

Në brendësi të kësaj zone vihet re një sistem rrugor i mirefillte dhe një pjesë e kësaj hapësire është sipërfaqe e gjelber. Qarkullimi, hyrjet e daljet në aktivitet behen nepermjet rruges që kalon pranë projektit. Në këtë zonë kemi shumë aktivitete të ndryshme për aresye pozicioni si dhe lehtësise se komunikacionit.

Teritori në të cilën ndodhet aktiviteti, është pronë shtetërore e marrë me Koncesion Shoqëria "EMS ALBANIAN PORT OPERATOR (EMS APO)" Sh.p.k.

Ky objekt shtrihet në një terren të rrafshët ndërsa prona është e karakterizuar nga një sipërfaqe uniforme ku efekti i erozionit nuk është i ndjeshëm.

Shoqëria "EMS ALBANIAN PORT OPERATOR (EMS APO)" Sh.p.k. me administrator

z. Manfred Muller është një subjekt i cili prej vitesh zhvillonë aktivitetin e tij ekonomik të ngarkimit dhe shkarkimit kryesisht të anijeve me ngarkesa rifuxho si ato të mineraleve dhe qymyrit dhe të materialeve të tjera rifuxho, por edhe në anijeve me ngarkesa të përgjithshme/gjenerale dhe për ngarkesa për projekte, sipas rastit. Shërbimet që do të ofrohen do të përfshijnë gjithashtu edhe

aktivitetet e lidhura me to, me anijet dhe ngarkesa, të tilla si përpunimi i ngarkesave, lëvizja e ngarkesave në anije dhe lidhja e tyre, depozitimi dhe magazinimin e ngarkesave, asemblimin e mallrave, mbushja dhe zbrazja e konteinerëve, lëvizje ekstra dhe sistemime, transportin, spontimi, marrjen dhe shpërndarjen.

Vendosja e këtij aktiviteti në këtë zonë është e përshtatshme për zhvillimin e këtij aktiviteti pasi zona ka një qarkullim të dendur të automjeteve. Gjithashtu pozicionim buze rruges kryesore si edhe rruga hyrëse dhe dalje për në aktivitet krijon lehtësira për zhvillimin e këtij aktiviteti.

2. QËLLIMI I PROJEKTIT TË PROPOZUAR

2.1 Përshkrimi i projektit

Qëllimi i Shoqërisë ka qenë dhe mbetet përmbushja e kërkesave për **“Ngarkimin dhe shkarkimin kryesisht të anijeve me ngarkesa rifuxho si ato të mineraleve dhe qymyrit dhe të materialeve të tjera rifuxho »** dhe dhe për këtë Shoqëria ndjek dhe zbaton me rigorozitet menaxhimin e teritorit për zhvilluar të gjitha hallkat e aktivitetit.

Aktiviteti ka për qëllim. “ Ngarkimin dhe shkarkimin kryesisht të anijeve me ngarkesa rifuxho si ato të mineraleve dhe qymyrit dhe të materialeve të tjera rifuxho » .

Subjekti **“EMS ALBANIAN PORT OPERATOR(EMS APO)” Sh.p.k.** e ushtron këto aktivitet prej vitesh dhe është pajisur me të gjithë dokumentacionin përkatës për ushtrimin e këtij aktiviteti.

Referuar Shtojcës 1 të ligjit 52/2020 datë 30.04.2020 “PËR DISA NDRYSHIME NË LIGJIN NR. 10 448, DATË 14.7.2011, “PËR LEJETE MJEDISIT”, TË NDRYSHUAR” aktiviteti piken ID 3.1.d Magazinimi, ngarkimi ose shkarkimi në masë të madhe i çimentos ose i klinkerit të çimentos përpara transportimit të tyre në masë të madhe, piken ID 5.5 **“Magazinimi i hekurishteve/skrapeve të metalit që nuk përmbajnë materiale të rrezikshme”, (Kapaciteti i barabartë me 50ton/dite ose më i madh se kaq).»** klasifikohet për tu pajisur me Leje Mjedisit të Tipit B.

Për këtë arsye Subjekti **“EMS ALBANIAN PORT OPERATOR(EMS APO)” Sh.p.k.** po ndjek procedurat për tu pajisur me Leje Mjedisit të Tipit B.

2.2 Të dhëna teknike të Aktivitetit

Shoqëria **“EMS ALBANIAN PORT OPERATOR(EMS APO)” Sh.p.k.** me administrator z. **Manfred Muller**, është i rregjistruar në QKR me datë 04.06.2013, dhe është pajisur me certifikatën e rregjistrimit si person juridik, me numer **NIPT L 31804506 A**, si dhe ka dokumentacionin e kontratave që ka lidhur për furnizimin me ujë dhe energji elektrike ku midis

veprimtarive të tjera ka dhe "Ngarkimin dhe shkarkimin kryesisht të anijeve me ngarkesa rifuxho si ato të mineraleve dhe qymyrit, skrapit, çimentos dhe të materialeve të tjera rifuxho ose jo rifuxho".

Pranë aktivitetit kalon **Autostrada Durres - Tiranë**. Në këto zone nuk ka patur dhe tani as nuk ka asnjë bimësi të lartë (dru pyjorë ose pemë frutore).

Aktiviteti është i pajisur me të gjithë aksesoret e nevojshme për këto aktivitet duke plotësuar kërkesat e mbrojtjes së mjedisit.

Aktiviteti është i mbyllur nga pjesa mbrapa, me hyrje dalje.

Në zonën ku do të zhvillohet ky aktivitet, shtepia me afërt e banimit ndodhet 500 m larg, ndërkohë godina të tjera si shkolla apo aktivitete të tjera sociale kulturore, ndodhen edhe më larg dhe që nuk mund të demtohen nga zhvillimi i këtij aktiviteti nga subjekti.

Objekti ku zhvillohet aktiviteti është i sheshtë, në kuotën e rrugës.

E tërë hapësira ku zhvillohet aktiviteti është e sistemuar, shtruar me beton apo e asfaltuar duke bërë të mundur realizimin e një imazhi pamor mjedisor me cilësor, dhe ka ndikuar në permirsimin e ndotjes mjedisore dhe permirsimin e pamjes vizuale.

Subjekti, për vazhdimin e ushtrimit të aktivitetit të tij do të pajiset me të gjitha miratimet përkatëse të lejeve të nevojshme për funksionimin e tij, **Referuar Shtojcës 1 të ligjit 52/2020 datë 30.04.2020 "PËR DISA NDRYSHIME NË LIGJIN NR. 10 448, DATË 14.7.2011, "PËR LEJET E MJEDISIT", TË NDRYSHUAR"** aktiviteti piken ID 3.1.d Magazinimi, ngarkimi ose shkarkimi në masë të madhe i çimentos ose i klinkerit të çimentos përpara transportimit të tyre në masë të madhe, piken ID 5.5 "Magazinimi i hekurishteve/skrapeve të metalit që nuk përmbajnë materiale të rrezikshme". (Kapaciteti i barabartë me 50ton/ditë ose më i madh se kaq.)» klasifikohet për tu pajisur me Leje Mjedisore të Tipit B.

2.3 Vendodhja e aktivitetit

Subjekti "EMS ALBANIAN PORT OPERATOR(EMS APO)" Sh.p.k. me administrator **z.Manfred Muller** ushtron aktivitetin në Adresën: **Durres, Durres, Durres, Lagja 13, Porti i Durresit, Terminali Lindor, Hyrja nr. 5, 2001**

Teritori në të cilin ndodhet aktiviteti, është prone shtetërore e marrë me Koncesion nga Shoqëria "EMS ALBANIAN PORT OPERATOR(EMS APO)" Sh.p.k.

Ky objekt shtrihet në një terren të rrafshët ndërsa prona është e karakterizuar nga një sipërfaqe uniforme ku efekti i erozionit nuk është i ndjeshëm.

Teritori ku zhvillohet aktiviteti ka një **sipërfaqe totale të pronës 205.855 m²**, e rregjistruar në Z.V.R.P. në zonën kadastrale **Nr. 8514**, me Nr. Pasurie **6/24** në regjistrin hipotekor.

Në brendësi të kësaj zone vihet re një sistem rrugor i mirefilltë dhe një pjesë e kësaj hapësire është sipërfaqe e gjelber. Në këtë zonë kemi shumë aktivitete të ndryshme për arsye pozicioni si dhe lehtësise së komunikacionit.

E tërë hapësira ku zhvillohet aktiviteti është e sistemuar, e shtruar me beton ose asfaltuar duke bërë të mundur realizimin e një imazhi pamor mjedisor me cilësor, dhe ka ndikuar në permirsimin e ndotjes mjedisore dhe permirsimin e pamjes vizuale.

Kjo zonë nuk është habitat për specie të rëndësishme të flores dhe faunes.

Gjithashtu pozicionimi i aktiviteti ekzistues në **Autostradën Durrës – Tiranë** lehtësira në aksesimin e tij si edhe për automjetet e zjarrfikses në rast të aksidenteve të mundshme si renia e zjarrit apo ambulancave në rastet e aksidenteve me pasoje në shëndetin e punonjesve.

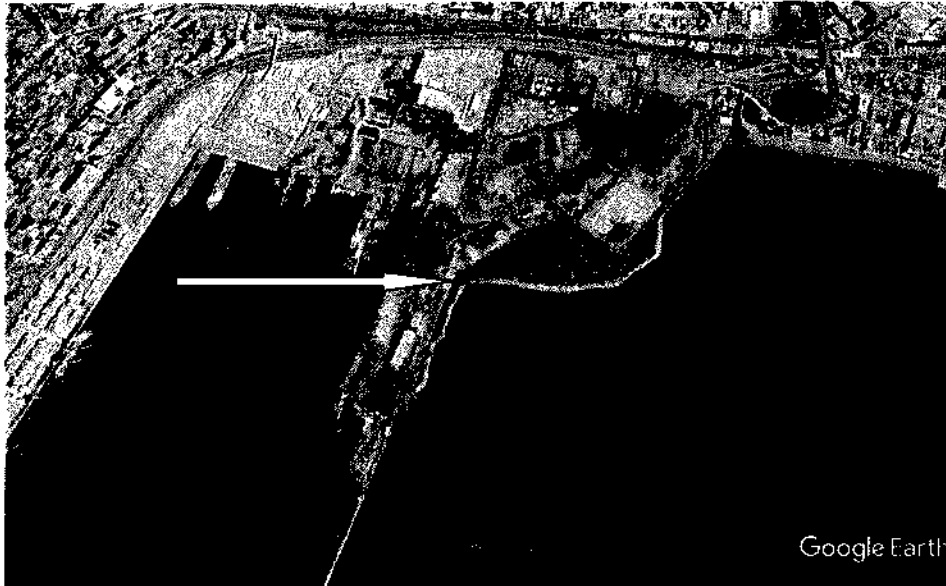
Zona e perzgjedhur për ushtrimin e këtij aktiviteti është e pershtatshme për këtë lloj aktiviteti duke pasur parasysh përparësitë si:

- Furnizimi me ujë;
- Furnizimi me energji elektrike
- Lehtësi në aksesim nga automjetet (automjetet për ngarkim shkarkim, zjarrfikset dhe ambulancat)

Kondicionet urbane.

Sipërfaqja totale e sheshit ku zhvillohet aktiviteti 205.855 m²,





Pamje e vendosjes se aktivitetit

Me poshte po japim kordinatat e vendodhjes se sheshit te propozuar per zhvillim sipas sistemit Kaus Gruger.

Kordinatat e objektit ku zhvillohet aktiviteti		
Pikat	X	Y
1	4370987.41	4576279.81
2	4371245.18	4576775.37
3	4371794.76	4576830.65
4	4371214.15	4576512.46

Republika e Shqiperise
Ministria e Puneve Publike dhe Transportit

DHE

EMS Shipping & Trading GmbH



KONTRATË E KONCESIONIT PER
MENAXHIMIN, OPERIMIN DHE
MIRËMBAJTJEN E TERMINALIT
LINDOR TË PORTIT TË DURRËSIT

Ministria e Puneve Publike dhe Transportit Autoriteti Portual Durrës EMS Shipping & Trading GmbH

Durrës Port Authority

PREAMBLE

KJO KONTRATE KONCESIONI për dhënie në koncesion menaxhimit, operimit, mirëmbajtjen dhe përmirësimin teknik të Terminalit Lindor në Portin e Durrësit lidhet sot me datë 06. Maj 2013 në Tiranë, midis:

a) **MINISTRIA E PUNEVE PUBLIKE DHE TRANSPORTIT e Republikës së Shqipërisë, (MPPT ose Autoriteti Kontraktor)** që vepron në përputhje me Ligjin nr. 9663, datë 18.12.2006 "Për koncesionet", i ndryshuar, Vendimin e Këshillit të Ministrave nr. 546, datë 28.05.2009 "Për miratimin e Masterplanit për zhvillimin e Portit të Durrësit", Vendimin e Këshillit të Ministrave nr. 27, datë 19.01.2007 "Mbi miratimin e rregullave për vlerësimin dhe dhënie të koncesioneve", i ndryshuar dhe Vendimi i Këshillit të Ministrave nr. 493 datë 01.08.2012, "Për përcaktimin e Autoritetit Kontraktor, për dhënie në koncesion të menaxhimit, operimit dhe mirëmbajtjes së Terminalit Lindor në Portin e Durrësit dhe miratimin e bonusit në procedurën për zgjedhje konkurrese që i jepet shoqërisë EMS Shipping and Trading GmbH"

DHE

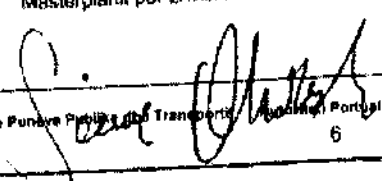
b) **EMS Shipping & Trading GmbH (EMS ose Koncesionari)** një kompani me përgjegjësi të kufizuar, themeluar sipas ligjeve të Republikës Gjermane, regjistruar në Gjykatën tregtare të qytetit Aurich, Gjermani në 1986 me Nr HRB 110271 dhe me adresë zyrtare: Hafensstraße 15, D - 26789 Leer

2) Secili, Autoriteti Kontraktor dhe Koncesionari do të referohen individualisht si "Pala" dhe bashkërisht si "Pala"

DEKLARIME PARAPRAKE

1) Autoriteti Kontraktor ka autoritetin të nënshkruajë këtë kontratë në përputhje me:

- Ligjin nr. 9663, datë 18.12.2006 "Për koncesionet", i ndryshuar;
- Vendimin e Këshillit të Ministrave nr. 27, datë 19.01.2007 "Mbi miratimin e rregullave për vlerësimin dhe dhënie të koncesioneve", i ndryshuar;
- Vendimi i Këshillit të Ministrave nr. 493 datë 01.08.2012, "Për përcaktimin e Autoritetit Kontraktor, për dhënie në koncesion të menaxhimit, operimit dhe mirëmbajtjes së Terminalit Lindor në Portin e Durrësit dhe miratimin e bonusit në procedurën për zgjedhje konkurrese që i jepet shoqërisë EMS Shipping and Trading GmbH";
- Ligji nr. 9251, datë 8.06.2004 "Kodi Detar i Republikës së Shqipërisë", i ndryshuar;
- Ligji nr. 9130, datë 8.9.2003 për "Për Autoritetin Portual";
- Vendimin e Këshillit të Ministrave nr. 546, datë 28.05.2009 "Për miratimin e Masterplanit për zhvillimin e Portit të Durrësit";


Ministria e Punëve Publike dhe Transportit, Autoriteti Portual Durrës EMS Shipping & Trading GmbH

6

Durrës Port Authority

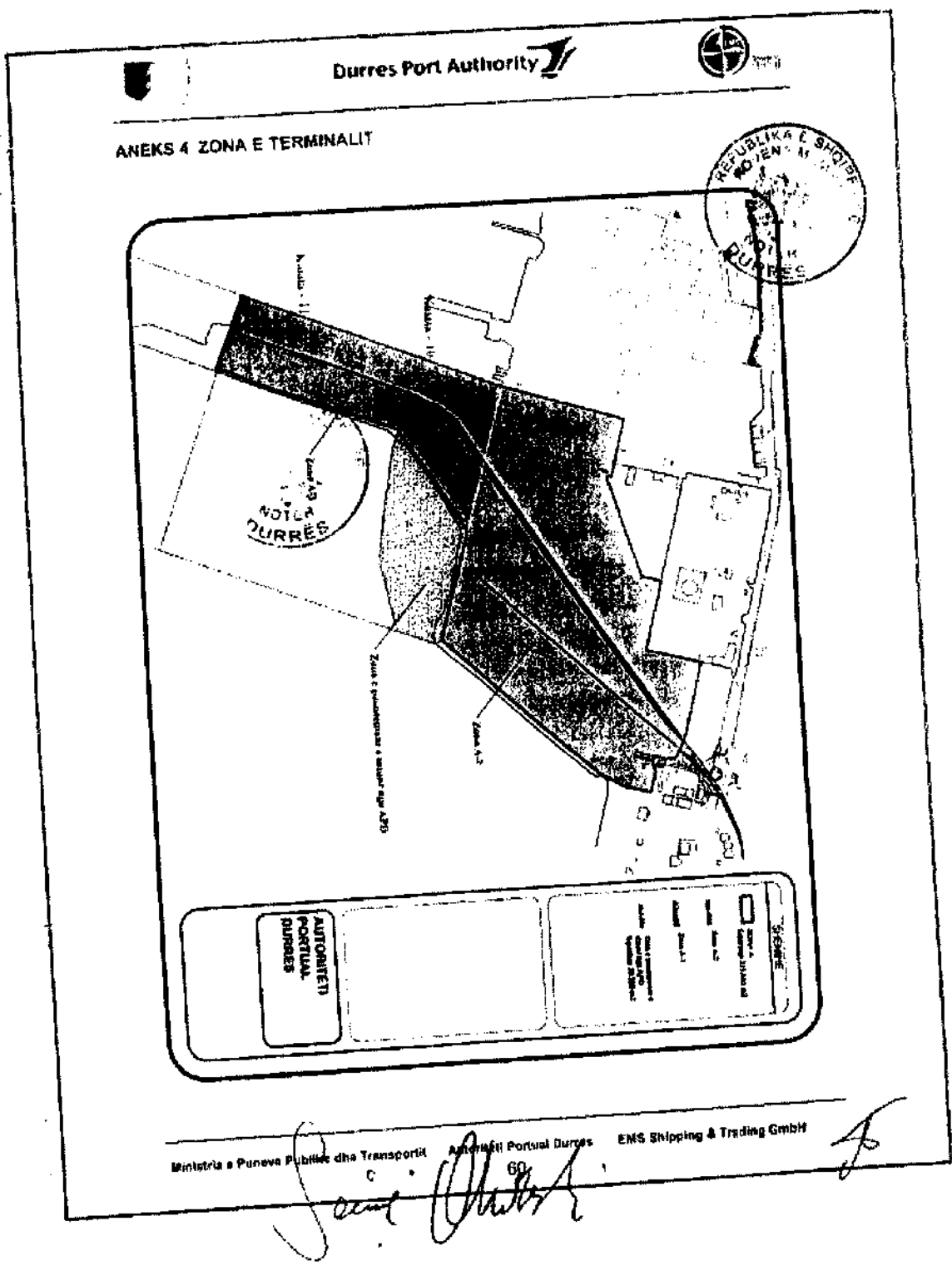


- Kërkesën për Propozim dhe Udhëzimet për Ofertuesit, (Dokumentat Standarte të Tenderit) ID nr. 01500/9, datë 03/12/2012, me anë të të cilave MPPT ka ftuar ofertuesit të paraqesin ofertat e tyre për menaxhimin, operimin, mirëmbajtjen dhe përmirësimin teknik të Terminalit Lindor në Portin e Durrësit
 - Legjislacionin në fuqi në Republikën e Shqipërisë
- 2) Më datë 28.01.2013 ora 12:00 Koncesionari ka dorëzuar Propozimin e Tij në përputhje me Procedurën e Tenderit (Oferta e Koncesionarit) që është pranuar nga Autoriteti Kontraktues.
 - 3) Më datë 19.03.2013 Autoriteti Kontraktor ka dërguar Koncesionarit "Njoftimin e Fituesit" dokumenti nr. 1387 prot datë 19.03.2013 dhe Koncesionari ka konfirmuar pranimin e njoftimit dhe vazhdimin e procedurave
 - 4) Negociatat për Kontratën koncesionare filluan më datë 25.04.2013
 - 5) Kjo Kontratë Koncesionare do të hyjë në fuqi me firmosjen nga Palët (Data Efektive).
 - 6) Autoriteti Kontraktor dhe Koncesionari angazhohen në mirëbesim të vënë në zbatim këtë Kontratë Koncesionari në përputhje me afatet dhe kushtet e parashikuara më poshtë:
 - 7) Koncesionari, brenda 30 (tridhjetë) ditësh nga dita e hyrjes në fuqi të kontrates do të themelojë një Shoqëri tregtare të dedikuar të cilës do ti transferohen të gjitha të drejtat dhe detyrimet sipas kësaj kontrate koncesionare.
- NE VIJIM SI ME LART, Palët bien dakord si me poshtë:**



Ministria e Punëve Publika dhe Transportit | Autoriteti Portual Durrës | EMS Shipping & Trading GmbH

RAPORTI TEKNIK I PROJEKTIT ID 3.1.d Magazinimi, ngarkimi ose shkarkimi në masë të madhe i çimentos ose i klinkerit, të çimentos përpara transportimit të tyre në masë të madhe. ID 5.5 "Magazinimi i hekurishteve/skrapeve të metalit që nuk përmbajnë materiale të rrezikshme" sipas shtojcës 1 të ligjit 52/2020 të ligjit 10448 datë 14.07.2011 i ndryshuar"



Ministria e Punëve Publike dhe Transportit Autoriteti Portual Durres EMS Shipping & Trading GmbH

3. INFORMACION MBI QENDRAT E BANUARA NE ZONEN KU PROPOZOHET PROJEKTI

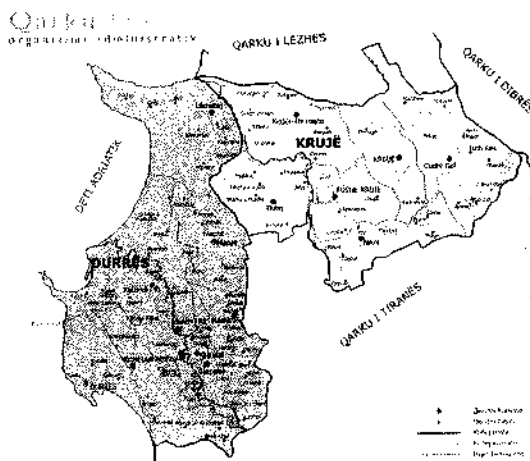
Qarku i Durrësit zë një sipërfaqe prej 76 000 ha dhe shtrihet në Ultësirën perëndimore të Shqipërisë Qëndrore.

Qarku përfshin dy rrethe, Durrës dhe Krujë.

Qarku i Durrësit ka 351,899 banorë dhe 90,939 familje me 495 banorë për km².

Rreth 75 % e popullsisë është përqendruar në rrethin e Durrësit. Ndryshimet demografike janë më të dukshme në Rrethin e Durrësit dhe veçanërisht në qytetin e Durrësit, Njesitë Administrative Sukth, Rrashbull, Xhafzotaj e Katundi i Ri.

Rrethi i Durrësit shtrihet nga Kepi i Rodonit në veri deri tek Përroi i Agait pas Shkëmbit të Kavajës me një sipërfaqe 430 km² dhe lartësi mesatare 2-6 m mbi nivelin e detit. Qyteti zë pjesën perëndimore me koordinatë 41° e 18' e 40' gjerësi gjeografike veriore deri në 19° e 26' e 21' gjatësi gjeografike lindore me sipërfaqe 1.626 ha. Kufijtë – Vija e përgjithshme kufitare është 121,3 km (52,4 km kufij tokësorë, 61,8 km kufij detarë dhe 7,1 kufij lumorë). Kufizohet në veri me Rrethin e Kurbinit, me Rrethin e Tiranës e Rrethin e Krujës në lindje e verilindje, Rrethin e Kavajës në jug e juglindje dhe me Detin Adriatik në perëndim.



Reshjet –

Zona e Durrësit karakterizohet si zone mesdhetare, me dime rrethësisht dhe të bute dhe vere të thate. Faktoret që përcaktojnë klimën e kësaj zone janë:

Prania e detit, i cili siguron një dimër të butë dhe vere të nxehtë

Influencia e cikloneve dhe anticikloneve, të cilat rregullojnë klimën në të gjithë territorin.

Sasia mesatare e reshjeve është 963,4 mm/vit ose 116 ditë në vit. Relievi është kryesisht fushor dhe me përbërje të pakta kodrinore, me lartësi deri 200m mbi nivelin e detit. Klima është mesdhetare.

Temperatura mesatare vjetore e ajrit është 16°C, diellzimi numëron 2.026 orë në vit.

4. SKICA DHE PLANIMETRITE E OBJEKTEVE TE PROJEKTT DHE STRUKTURAVE TE PROJEKTIT



5. PERSHKRIMI I PROCEVE TEKNOLOGJIKE, PERFHIRE KAPACITETET PERPUNUESE.

Aktiviteti: "Ngarkimin dhe shkarkimin kryesisht të anijeve me ngarkesa rifuxho si ato të mineraleve, skrapit, çimentos dhe qymyrit dhe të materialeve të tjera rifuxho" por edhe ngarkesa të tjera të paketuara apo ngarkesa projektesh.

Fasilitetet e Terminalit Lindor të Portit të Durrësit zotërohen nga Autoriteti Portual Durrës (APD) dhe janë:

- Dy kalata (ose bankina) (nr.10 dhe nr.11). Kalata nr 10 me një gjatësi prej 249.7 m dhe thellësi ujore të projektit prej 9.85 m, Kalata nr 11 me një gjatësi prej 173.0 m edhe kjo me thellësi ujore të projektit prej 9.85 m.
- Dy aprone prapa murit të kalatës ku janë vendosur shinat e vinçave.
- Dy zona të hapura magazinimi pas apronit,
- Një shesh i mbrapsëm (ngjitur me ish-zonën e NATO-s).

Kalata nr 10 Kalata, apron dhe zonat e hapura për magazinim janë nga më modernet me shina vinçash, shtrim, ndriçim, kanalizime kullimesh dhe rrugë lidhëse ndarse.

Kalata nr 11 është kryesisht për përpunimin e mallrave rinfuxhio të derdhura. Kalata është e pajisur me apronin (buza kalatës) me shina vinçash dhe një zonë magazinimi të hapur të shtruar (asfaltuar).

Ne keto kalata eshte bere rikonstruksioni i një muri kalate dhe sipërfaqes se sheshit. Të dy kalatat, përdoren për të përpunuar të gjitha llojet e materialeve masive rinfuzë përfshirë minerale, skrap, qymyr, klinker, çimento, etj.

Sheshet e magazinimit dhe të përpunimit (që quhen si sheshe të hapura magazinimi) pas kalatave nr 10 dhe nr 11 përdoren për ruajtjen e mallit para dhe pas përpunimit të anijes respektivisht për përpunimin e marrjes dhe dërgimit nga/tek transporti rrugor (kamionë, trena) me anë të vinçave dhe fadromave apo edhe të mbushjes së konteinerëve me mineral, kryesisht krom për tu derguar me pas në terminalin e konteinerëve te portit per eksport.

Gjithashtu, ekziston edhe një zonë që lidhet me kalatat nr. 10 dhe nr 11 dhe më parë përdorej për ruajtjen e mineraleve dhe mallrave të tjerë.

Shoqeria e zhvillon aktivitetin e ngarkim shkarkimit jo vetëm teknikisht por edhe korrekt konform ligjeve nga ana mjedisore duke bere:

- Një program për të bashkërenduar me trafikun portual edhe me aktivitete të tjera.

- Zbatimin e masave të përgjithshme operative për sigurinë në port, duke përfshirë sinjalistikën, instrumentet e drejtimit të erës si dhe procedurat emergjente.
- Duke rritur sigurinë që personeli i pa-autorizuar të pengohet të hyjë në zonat e rrezikshme ose të kufizuara.
- Në bashkëpunim me APD ka ndjekur procedura të rrepta për ruajtjen, trajtimin dhe transportin e materialeve të rrezikshme (nese ka).
- Ka bërë trajnime në lidhje me operacione të cilat do të kërkojnë edhe një përgjigje urgjente si p.sh aksidentet detare, derdhjet e vajrave dhe kimikateve, zjarret aksidentale të mëdha, përfshirë këtu edhe pajisje emergjente edhe për personelin e trajnuar.
- Përfaqësuesit e "EMS ALBANIAN PORT" Sh.p.k mbajnë regjistrime të çështjeve të rëndësishme mjedisore, duke përfshirë, derdhjet, aksidentet në punë dhe sëmundjet, si dhe zjarret e emergjenca të tjera.

Zona ku do të ushtrohet **aktiviteti ndodhet në Terminalin Lindor Porti Detare, Durrës.**

Trualli në të cilin ndodhet aktiviteti, është prone Shtetërore, në varesi të Autoritetit Portual Durrës.

Ky truall shtrihet në një terren të rrafshët ndërsa prona është e karakterizuar nga një sipërfaqe uniforme ku efekti i erozionit nuk është i ndjeshëm.

Trualli ku zhvillohet aktiviteti e ka një sipërfaqe totale prej 205.855 m² (sipas kontratës koncesionare).

Pranë aktivitetit kalon një Rruge automobilistike që hyn në Portin Detar Durrës. Në këtë zonë nuk ka patur dhe tani as nuk ka asnjë bimësi të lartë (dru pyjorë ose pemë frutore) Kjo zonë nuk është habitat për specie të rëndësishme të florisë dhe faunës së zonës.

Subjekti "EMS Albanian Port Operator" Shpk, është përzgjedhur nga projekti TAP, për të përpunuar mallrat e këtij projekti në Terminalin Lindor të Portit të Durrësit. Kjo erdhi si rrjedhojë e një pune përgatitore nga ana e Subjektit EMS – APO për të plotësuar kërkesat e projektit në lidhje me sigurimin teknik dhe shëndetin në punë, aspektet e makinerive dhe paisjeve, aspektet e procedurave dhe metodologjisë së punës dhe organizimit, aspektet mjedisore etj. Subjekti ynë zhvillon aktivitetin në këto sektore.

Terminali ngarkon-shkarkon minerale, qymyr, skrap dhe çimento rifuxho me autobot.

Ndodhet pas kalatave 10 dhe 11. Zona e terminalit do të shtrihet në drejtim të detit. Kapaciteti i terminalit të mineraleve dhe qymyrit, skrapit dhe çimentos varet shumë nga natyra e materialeve që përpunohen, por mund të vlerësohet të shkojë deri në afro 1 milion ton në vit.

Ngarkim/Shkarkimi i çimentos nga anija ne autobote krhet me anë të kompresorëve pneumatikë.

- Lenda e pare qe depozitohet dhe tregtohet eshte çimento e cila vjen rifuxho
- Ne teritorin e Shoqerise, zakonisht çimento vjen me autobot dhe ngarkohet ne anije me ane te kompresoreve pneumatike të mbyllur hermetikisht qe nuk gjenerojne asnje lloj pluhur ne ambientin e jashtem.

Koha e perpunimi te nje autoboti me ngarkese afro 30 t zakonisht shkon 35-40 minuta.

Automjetet e klienteve vijne sipas nevojave te tyre dhe përpunohen. Ne Shoqeri ndodhet peshorja per te kryer matjen e ngarkesave te kryera nga klientet.

- Transporti i çimentos nga vendi i prodhimit deri tek kalata ku eshte akostuar anija kryhet me autobote.

Keta kamjone jane te destinuar qe ne prodhimin e tyre per transport të çimentos dhe ndikimi i ndotjes se tyre ne mjedis nga transporti eshte zero.

Kompresoret pneumatike, lidhen nepermjet tubacioneve te presionit te larte me autobotin nga njera ane dhe me nga ana tjeter me sistemin e thithjes se çimentos qe ka anija. Cdo nyje e tubaioneve shterngohet mjaftuesehm deri ne pozicionin orientues qe tregon lidhjen hermetike ndermjet fillanxhave. Kjo praktike, nuk gjeneron asnje pluhur jasht ne ambient.

Depozitimi i skrapeve te metalit

Ne momentin qe lenda e pare vjen ne subjekt ajo depozitohet ne sheshin e percaktuar paraprakisht, ku me pas do te behet ngarkimi i skrapit ne kamione ose vagona hekurudhor per tu nisur me pas drejt destinacionit.

Ky proces nenkupton nje periudhe kohe nga momenti i shkarkimit te anijes nga skrapit me ane te greiferave te posaçem për shkarkimin e skrapit dhe me pas me ane te makinerive teknologjiket te markave Sennebogen ose Fuchs te modeleve Scrap Handler kryhet procesi i ngarkimit te skrapit nga stoku ne kalate ne kamione apo vagonet hekurudhor. Grumbullimi, seleksionimi, magazinimi i skrapeve te metalit kryhet sipas VKM-së nr. 660, date 31.10.2018 "Për miratimin e kerkesave per menaxhimin e mbetjeve te metaleve".

Keto materiale skrapit, shoqerohen me certifikatat e duhura te radioaktivitetit, cilesise, etj. subjekt verifikimi nga autoriteti doganor perpara lejimit te akostimit te anijes ne kalate. Kjo procedure, shmang aksesin e materialeve apo mbetjeve te rrezikshme. Siperfaqja ku do te mblidhen metalet eshte e kufizuar me blloqe betoni, me puseta dekantuese te cilat pastrohen periodikisht. Importuesit e skrapit, ne cilesine e perdoruesve te portit sjellin skrapet nga disa shtete, sipas leverdisë ekonomike duke i sjelle me anije te tonazheve nga 500 ton deri ne 10.000 ton. Skrapit evadohet nga terminali me kamione apo vagona hekurudhor drejt furrave te shkrijes ne Elbasan.

Theksojme se Subjekti Ems Apo nuk kryen riciklim të skrapit apo mbetje të tjera, por vetëm depozitim të perkohshëm me qëllim import/eksport me anije.

Në ambientet e subjektit janë instaluar dy peshore elektronike kamionesh, që kolaudohen çdo vit nga DPM dhe njihen nga Autoriteti i Doganës ku krehen peshime kamionet e mallrave para aksesit në terminal dhe para daljes nga terminali, pra si bosh ashtu edhe me ngarkesë sipas tarifave të miratuara nga Autoriteti Portual Durrës. Për çdo sasi që do të hyjë në Subjekt, do të mbahen evidencë me shkrim dore dhe elektronikisht të njohura nga Autoriteti Doganor.

Pavarësisht se nga ky proces për magazinimin e hekurishteve/skrapit, dalin edhe mbetje të imta, ato mbledhen nga pritesi i mallit pasi kjo peshe është regjistruar bashkë me ngarkesën dhe çdo diferencë që do të rezultonte nga deklarimi i anijes me peshoren e kamioneve do të penalizonte pritesat e mallit nga Autoriteti Doganor. Pra, në këtë proces, nuk ka humbje apo mbetje për tu përpunuar. Gjate përpunimit të skrapit gjenerohen pluhura të cilat menaxhohen nëpërmjet disa procedurave të përcaktuara si: reduktim i periodicitetit të qarkullimit të mjeteve, lagje me ujë e rrugeve nga autobot i posacem, lagje me ujë nëpërmjet një paisje speciale water spray cannon, investim i Ems Apo për reduktimin e pluhura që gjenerohen e cila sprucon një sasi prej 100 l/min.



Pamje nga lagja e skrapit me *Water Spray Cannon Emi Control 12S*

Territori dhe ambjenti brenda dhe jashtë do të qendrojnë gjithmone paster, e të sistemuar. Do të mirembahet me kujdes rrjeti i brendshëm i furnizimit me ujë dhe energji elektrike si dhe sistemi kullues dhe dekantues i ujerave të shiut. Do të respektohen rigorozisht rregullat higjieno-sanitare dhe të sigurimit teknik të punonjesve të subjektit dhe nuk do të ushtrohet asnjë ndikim negativ në shëndetin e popullatës që banon përreth subjektit, dhe pse ky është një aktivitet ekzistues dhe nuk ka pasur asnjë ankese.

Oficina

Shoqëria ka një kompani të dedikuar mirembajtjeje dhe një oficine në pasur në pajisje dhe makineri. Oficina shërben për të mirmbajtur mjetet teknologjike dhe pajisjet që janë të vendosura tek subjekti.

Oficina ofron zakonisht të gjitha shërbimet e nevojshme për makinerite dhe pajisjet. Në gjithë ambjentet e subjektit janë të vendosur dhe zbatohet rregullat e sigurimit teknik.

Zyrat.

Zyrat e administratës së Shoqërisë janë të vendosura në një ndërtesë një kateshe. Zyrat janë të pajisura dhe të mobiluara dhe me sistem ngrohjeje e ftohjeje qëndror të cilat janë zyrë konteinerike të posaçme me ambjete higjienë dhe shërbimi për administratën dhe punonjësit.

Ambjentet e higjienës dhe të kujdesit personal.

Shoqëria ka ndërtuar ambjente të kujdesit personal (veshja e uniformave) dhe të higjienës për punonjësit dhe administratën e kompanisë që do të punojnë në kompani. Kompania ka të kontraktuar një kompani për higjienën dhe pastertinë e cila operon non-stop në mbështetje të aktivitetit parësor për të ruajtur standartet e pastërtisë dhe higjienës në terminal.

Lulishte.

Kompania do të sistemojë dhe mbjellë me bimë e lule sipërfaqet në pjesët e pa shfrytëzuara të terminalit.

Rrethimi i objektit

Territori i Shoqërisë është e rrethuar me mur me lartësi mbi 3.5m. Në këtë mënyrë evitohet kalimi i personave të cilët nuk janë të autorizuar për të hyrë në ambjentet e Shoqërisë.

Shoqëria ruhet me forcë të Sigurisë së Portit Durrës sipas Ligjit 168/2013 dt. 31.10.2013, „Për sigurinë në anije dhe në portet e R. Sh.“

Personeli

Shoqëria ka 70 punonjes te cilet jepen en tabelen e meposhteme sipas funksioneve.

Ne tabelen e meposhteme jepen me detaje punonjesit.

Nr	Departamentet	Nr i stafit per cdo departament
1	Adminsitate	10
2	Elektrovinçeirë	14
3	Mekanizatorë (drejtues mjetesh teknologjike)	9
4	Inspektore per peshoret e kamioneve	3
5	Përgjegjësa turni	3
6	Mbikqyres dhe punonjes se mirëmbajtjes	3
7	Punëtor ngarkim shkarkimi dhe brigadiere	28
8	Kompania e dedikuar e mirembajtjes	Emc Engineering
9	Kompania e dedikuar e higjenes dhe pastertise	Fjona 2006
	Total	70

Siperfaqja ne te cilen ndodhet kjo veprimtari ka dhe ambjent te bollshem per parkim te automjeteve e kamioneve.

Territori ku aktualisht do te zhvillohet aktiviteti nuk eshte i perfshire ne menyre te drejtperdrejte ne zone te mbrojtur si rezervat,park kombetar,etj,dhe nuk eshte zone e ruajtur ne perputhje me planet e zhvillimit ekonomik te vendit dhe ne strategjine kombetare te mjedisit.

Nuk eshte zone e perdorur per specie te mbrojtura,te rendesishme te flores dhe faunes,si per kryqezim,pushim,ushqim,dimerim,megrim qe mund te ndikohen nga zhvillimi i ketij aktiviteti.

Nuk eshte zone me rendesi historike apo kulturore dhe nuk ndikon ne rruget e kalimit te publikut apo mjedise te tjera shplodhese, pushuese etj.

Me qellim mosnderprerjen e trafikut dhe sigurimin e nje kalushmerie normale,pa sjelle rreziqe ne qarkullim do te perdoret **Rruga Hyrese ne Portin Detar** duke ruajtur funksionin e rruges qe eshte shtruar me shtrese asfalti. Pasi futesh ne objekt, anash jane vendosur dhoma e zhveshjes dhe tualetet per puntoret. Nevojat per makineri dhe paisje të ngarkim-shkarkimit percaktohen nga volumet e trafikut te mallrave me anije dhe mjete tokesore. Ne aspektin Urbanistik, objekti respekton distancat nga objektet ekzistuese kufiri i pronës, ai i rruges, etj.

Ndricimi

Ndricimi i brendshem

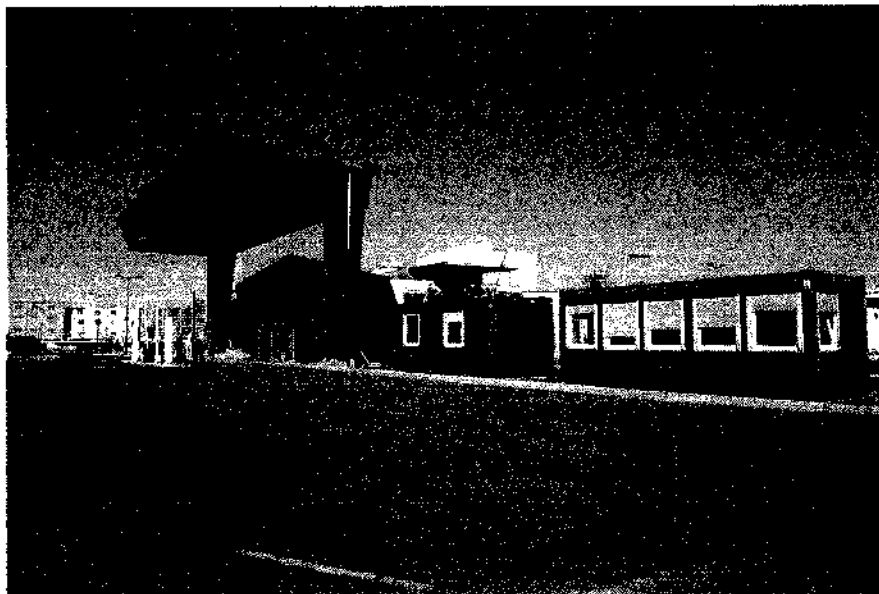
Ndricimi i brendshem i zyrave eshte zgjidhur nga kompania furnizuese e zyrave konteinerike, nepermjet ndricueseve me neone ku nje zyre eshte e paisur me kater palfoniere ndricimi me nga dy llampa neoni me fuqi 40W seicila,ku gjithsej shkon ne 1600W per nje siperfaqe afro 25 m2. Sistemi i ndricimit eshte paisur me kuadrin perkates me celesat mbrotes ne rast mbingarkese apo problemesh ne rrjet.

Ndricimi i jashtem

Ndricimi eshte zgjidhur nga Autoriteti Portual Durres me ane te kullave ndricuese afro 30 m te larta me nga 6-13 ndricues me fuqi nga 600W deri ne 1000W, te vendosura jo me lar se 50 m largesi ajrore nga njera tjetra, te cilat ne total jane 36 kulla ndricuese ne te gjithë terminalin. Ne percaktimin e fuqise se ndricimit respektohen normat e vendosura nga Organizata e Botërore e Punës në Kodin e Praktikës së Sigurtë në Porte dhe normave te sigurise portuale. Ne zonat operacionale niveli i ndricimit eshte me i larte se sa ne zonat e depozitimit te mineraleve.

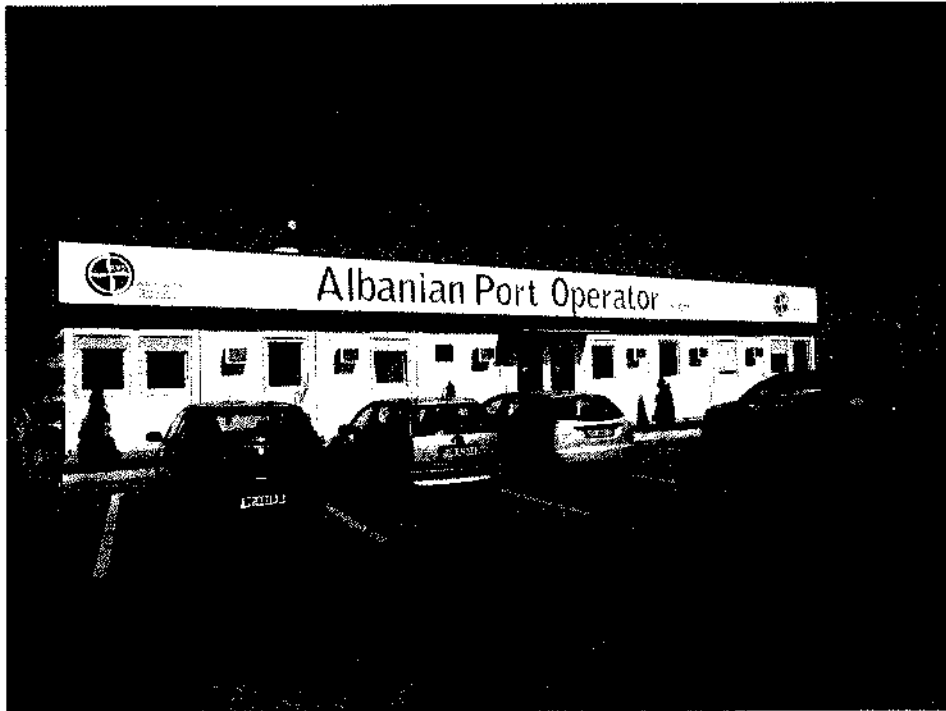
Nderlidhja

Nderlidhja e pikes sherbimit ne teresi (magazina dhe zyra), realizohet me telefon celular dhe me internet nepermjet linjave ajrore te vendosura ne kullat e ndricimit.



Pamje e hyrjes per ne Aktivitet

RAPORTI TEKNIK I PROJEKTIT ID 3.1.d Magazinimi, ngarkimi ose shkarkimi në masë të madhe i çimentos ose i klinkerit, të çimentos përpara transportimit të tyre në masë të madhe. ID 5.5 ".Magazinimi i hekurishteve/skrapeve të metalit që nuk përmbajnë materiale të rrezikshme" sipas shtojcës 1 të ligjit 52/2020 të ligjit 10448 datë 14.07.2011 i ndryshuar"



Pamje e jashtme e zyrave te aktivitetit.



Pamje e sinjalistikes per trafikun dhe sigurine ne terminal

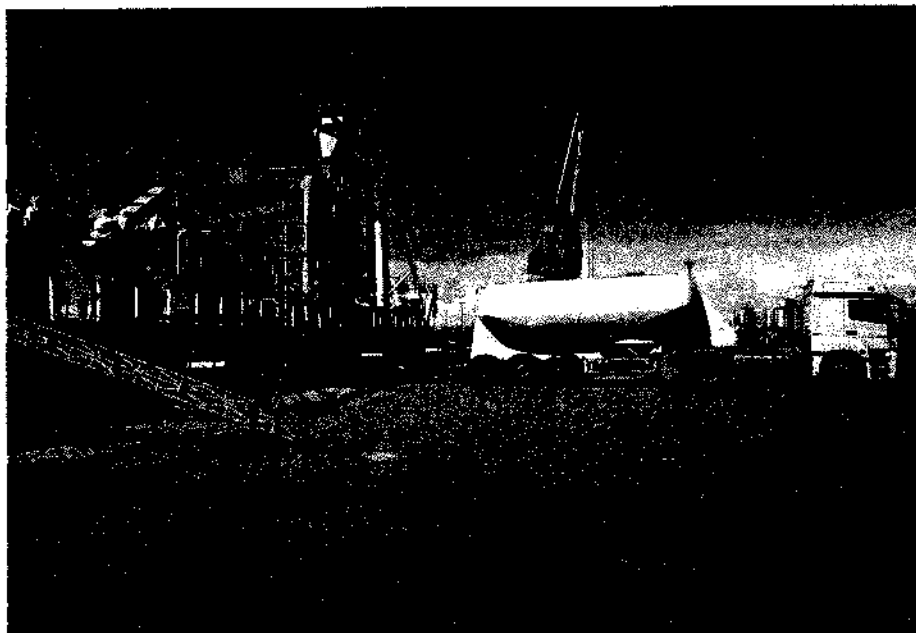


Pamje e autoficines

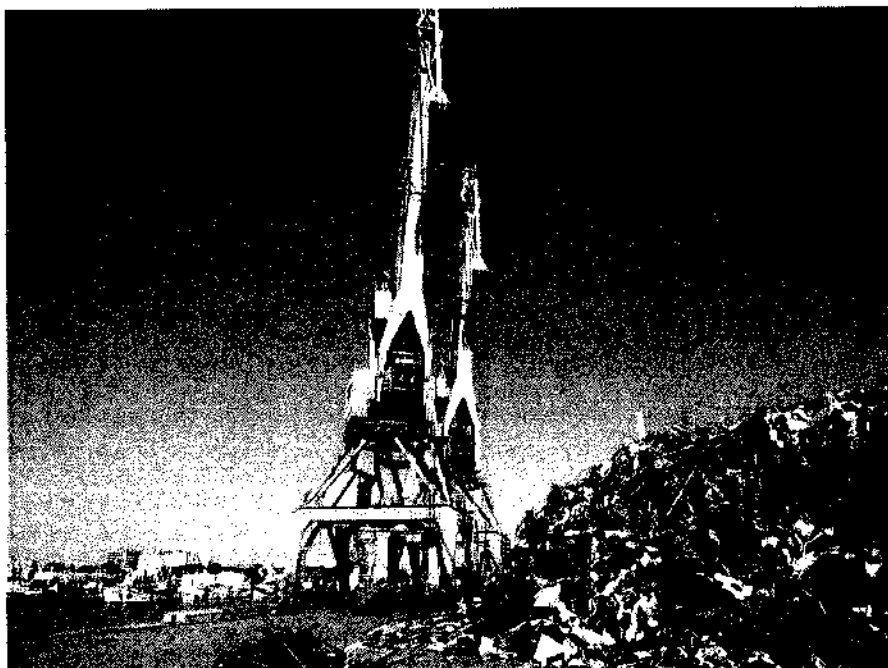


Pamje e makinave qe tranportojne mineralet.

RAPORTI TEKNIK I PROJEKTIT ID 3.1.d Magazinimi, ngarkimi ose shkarkimi në masë të madhe i çimentos ose i klinkerit, të çimentos përpëra transportimit të tyre në masë të madhe. ID 5.5 ".Magazinimi i hekurishteve/skrapeve të metalit që nuk përmbajnë materiale të rrezikshme" sipas shtojcës 1 të ligjit 52/2020 të ligjit 10448 datë 14.07.2011 i ndryshuar"



Pamje te shkarkimit te çimentos me autobote.

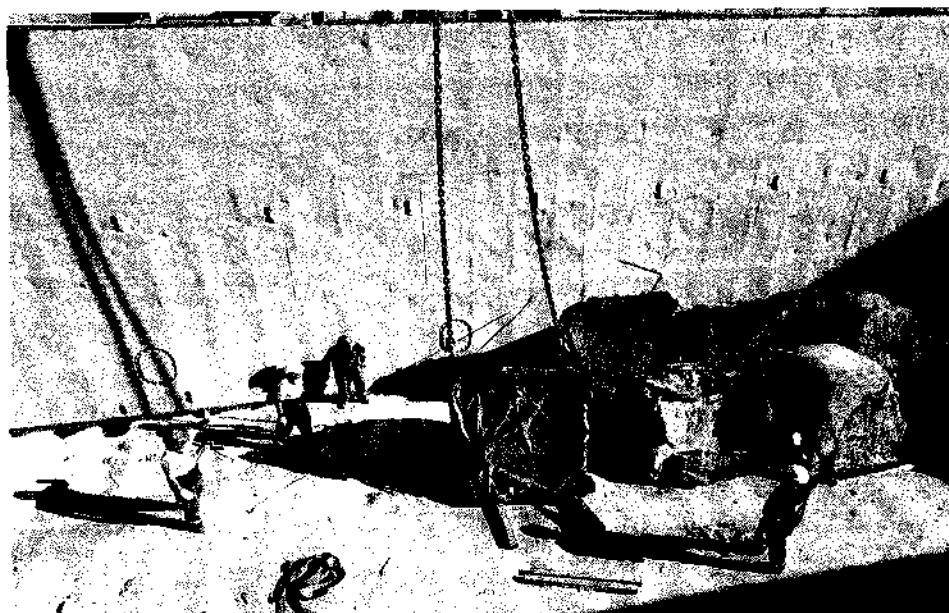


Sheshet tranzitore të depozitimit të skrapit pas shkarkimit nga anijet

RAPORTI TEKNIK I PROJEKTIT ID 3.1.d Magazinimi, ngarkimi ose shkarkimi në masë të madhe i çimentos ose i klinkerit, të çimentos përpëra transportimit të tyre në masë të madhe. ID 5.5 "Magazinimi i hekurishteve/skrapeve të metalit që nuk përmbajnë materiale të rrezikshme" sipas shtojcës 1 të ligjit 52/2020 të ligjit 10448 datë 14.07.2011 i ndryshuar"



Sheshet tranzitore të depozitimit të skrapit pas shkarkimit nga anijet



Aspekte nga operacionet e shkarkimit skrapit në hambarin e anijes



Pamje e hyrjes se aktivitetit me tabela sinjalizuese



Sheshet tranzitore të depozitimit të qymyrit pas shkarkimit nga anijet



Pamje e shesheve te depozitimit te mineraleve

Minerali transportohet nga zonat minerare, kryesisht Bulqiza, në sheshet e depozitimit me rruge tokesore. Vagonët shkarkojnë mineralin në zonën e shkarkimit. Minerali depozitohet me greiferat e elektrovincave nga anijet në sheshet mbrapa kalatës 10/11. Në sheshe minerali sistemohet me fadromë. Elektrovincat ne varesi te llojit te materialit dhe motit mund te perpunojne deri ne 300 ton/orë dhe me një largësi kapjeje mbi 35 m, dhe anijet që përpunohen variojne nga 1000 ton deri ne në 25,000 DWT (në disa raste deri ne 55.000 ton kapacitet mbajtes por me sasi ngarkese jo me shume se 24.000 ton) për shkak te kufizimeve qe kanë të hyjnë në Portin e Durrësit.

Qymyri i importit shkarkohet me vinç me greifer dhe do të hidhet në sheshin pas kalates nga ku ngarkohet me daforma ne kamione. Nga zona e depozitimit në kamione apo tren qymyri ngarkohet me fadroma. I njëjti ngarkues që përdoret dhe për ngarkimin e mineralit përdoret për ngarkimin e qymyrit në stacionin e ngarkimit.

Sistemi i MNZ ne Terminalin Lindor.

Terminali Lindor si pjese integrale e Portit te Durrësit, ka nje system hidrantesh dhe pompe Zjarrfikese ne zonen e Kalatave ku edhe ekziston edhe mundesia me e madhe per zjarr ne anijet e akostuara ne Kalata. Ky system, kontrollohet dhe perdoret nga Stacioni i PMNZSH se portit te Durrësit (shih www.apdurrës.com.al). Ne rast njoftimi, mjetet zjarrfikese te ketij stacioni jane te pranishme per nderhyrje brenda 5 minutave.

Stafi i Shoqerise "EMS ALBANIAN PORT OPERATOR" Sh.P.K. ne çdo vend te punes ka te afishuar listat e kontaktit te emergjencave perfshire te stacionit te PMNZSH te Portit te Duresit.

Ne ambjentet e punes se stafit te shoqerise "EMS Albanian Port Operator" Shpk, jane vendosur fikse zjarri portable te cilat kolaudohen rregullisht nga kompani te specializuara. Ambjentet e punes se stafit te Shoqerise jane: Administrata, Zyrat konteinere te pergjegjesave te turnit, Inspektoreve, Kabinat e Elektrovincave, Mjetet teknologjike si dhe pika e furnizimit me karburant te mjeteve teknologjike. Inspektori magazinjer qe perdor piken e furnizimit me karburant, eshte trajnuar nga PMNZSH e Portit te Duresit dhe zbaton rregullat e percaktuara dhe te afishuara per furnizimin e mjeteve teknologjike me karburant.

Ne sheshet e hapura te depozitimit nuk ka hidrante apo sisteme per fikjen e zjarrit. Mallrat qe depozitohen nuk paraqesin rrezik zjarri (minerale kromi).



Ne kalatë aktualisht ka një sistem stacionar fikje zjarri dhe është ne gjendje funksionale.

Ne te gjitha pikat nevalgjike jane instaluar shirita tokezimi sipas rregullores se sigurimit teknik e mbrojtjes ne pune. Puna normale ne shesh realizohet gjithashtu me ndihmen e rregulloreve te shfrytezimit te sheshit, te sigurimit teknik, MNZ, dhe mbrojtjes se mjedisit.

Ne ndihme te zbatimit te ketyre rregulloreve, Shoqeria ka caktuar nje inspektor i sigurimit teknik, i cili ndjek dhe informon gjendjen e gatishmerise se mjeteve te MNZ, dhe te nderlidhjes telefonike ose komunikimi me radio.

Infrastruktura e Shoqërisë "EMS ALBANIAN PORT OPERATOR" përbëhet nga:

1. Objekti nje katesh qe sherben per zyrat e aktivitet.
2. Sistemimi i kanalizimeve dhe parandalimit te ndotjes se mjedisit
3. Puseta dekantimi dhe kullimi siperfaqesore mbledhes te ujrave te shiut
4. Sistemi i mbrojtjes kundra zjarrit, fikse zjarri portative, kosha metalike dhe tabela sinjalizuese
5. Sheshparkimi, zyra, dhe hapsirat e gjelberta



Pamje të kabinave elektrike të shpërndarjes së energjisë për elektrovincat dhe ndricimin

Shoqëria "EMS ALBANIAN PORT OPERATOR" Sh.P.K. është i pajisur me të gjithë aksesoret e nevojshëm për këto aktivitete duke plotësuar kërkesat e mbrojtjes së mjedisit.

Nevojat për ujë dhe energji elektrike plotësohen nga rrjetet ekzistuese të Qytetit, pra aktualisht ato merren nga rrjetet ekzistuese të **Portit Detar, Durrës**.

Duke u bazuar në dokumentacionin teknik dhe ligjor që disponon Shoqëria "EMS ALBANIAN PORT OPERATOR" Sh.P.K. dhe verifikimet e bëra në vend, rezulton se trualli ku ushtrohet aktiviteti është **prone e Portit Detar, Durrës (sipas kontratës koncesionare me qeverinë shqiptare)**. Investimi i parashikuar kap vlerën 1.720.000.000 leke. Godina 1 kat që shërben për zyra janë konteinere të levizshëm me hyrje dalje.

Shoqëria "EMS ALBANIAN PORT OPERATOR" Sh.P.K. me administrator z. Manfred Muller është i rregjistruar në QKR me datë 04.06.2013, dhe është pajisur me çertifikatën e rregjistrimit si person juridik, me numer NIPT L31804506A, si dhe ka dokumentacionin e kontratave që ka lidhur për furnizimin me ujë dhe energji elektrike me Autoritetin Portual Durrës.

Në zonën ku do të zhvillohet ky aktivitet nuk ka shtepi banimi, shkolla, vepra arti, argjina, linje elektrike dhe linje uji që mund të demtohen nga zhvillimi i aktivitetit nga subjekti. Aktiviteti është i rrethuar, dhe relievi është i sheshtë, në kuotën e rruges.

E rëndësishme është të theksojmë se është bërë rrethimi i ambjentit ku zhvillohet aktiviteti, shtrimi i hapsirës para zyrave dhe peshoreve me asfalt.

Qëllimi i këtij aktiviteti do të shërbejë për zhvillim të metejshëm dhe do t'i hap rrugë përmirësimit të tregtisë në vend, e cila ka patur zhvillime mjaft të mëdha e të shpejta kohët e fundit.

Sistemi që është bërë sheshit ka bërë të mundur realizimin e një imazhi pamor mjedisor me cilësor, duke ndikuar në përmirësimin e ndotjes mjedisore dhe përmirësimin e pamjes vizuale.

Vendi i projektit dhe shfrytëzimi i tij është zgjedhur në mënyrë të tillë, që të zhvillojë dhe nxjerrë në dukje aktivitetin. Sheshi ku zhvillohet aktiviteti është projektuar me një kombinim të strukturave metalike të levizshme, dhe hapsirave të betonuara për aktivitetin. Objektet e banimit dhe ato turistike nuk duken nga vendet e përpunimit të mallrave ku edhe është mundësia me e madhe për gjenerim pluhuri, zhurmash, etj.

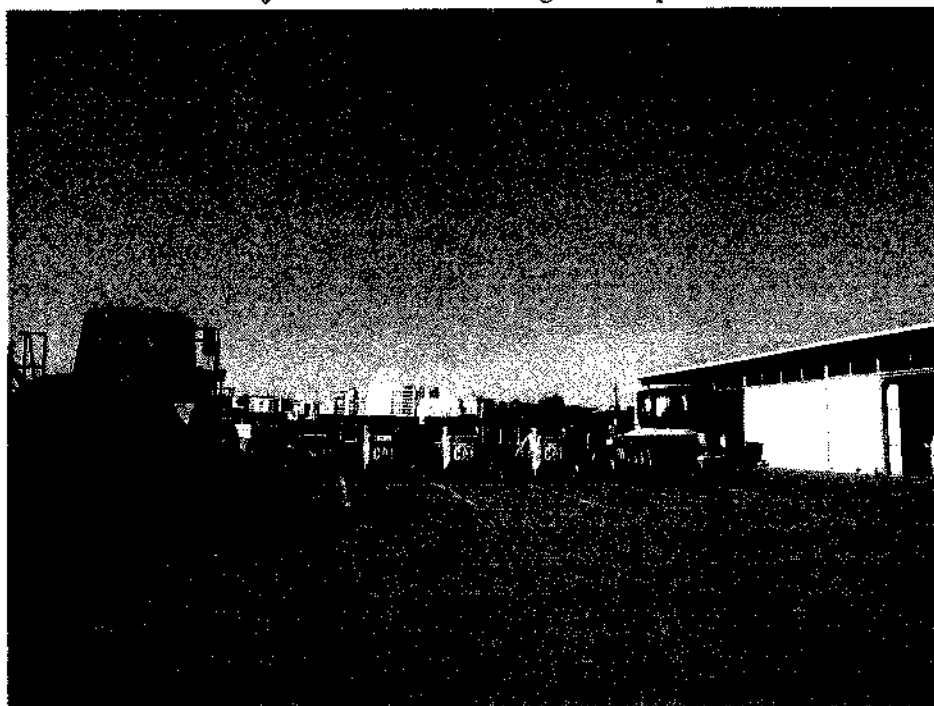
Brenda vitit 2021, në zbatim të planeve të qeverisë shqiptare për të kthyer Portin e Durrësit në port turistik, Ems Apo do t'i kthejë Autoritetit Portual të Durrësit afro 120.000 m² duke ruajtur vetëm zonën në afërsi të kalatave të përpunimit të anijeve me sipërfaqe afro 95.000 m² duke bërë që, distanca e përpunimit të mallrave rinfuzë me objektet më të afërta të banimit të jetë mbi 1,5 km.

Menaxhimi i instalimit

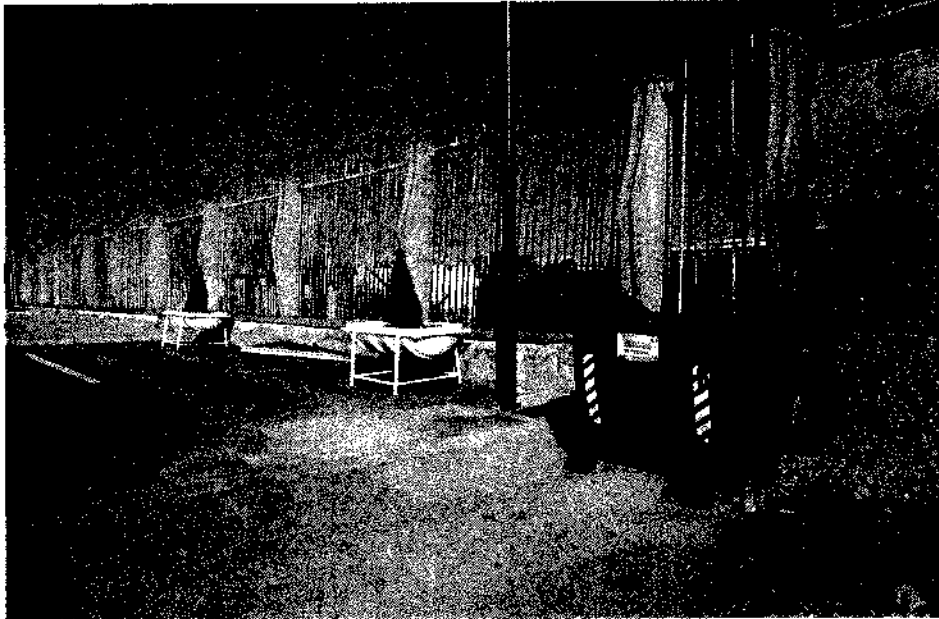
Menaxhimi i instalimit bëhet nga një staf i trajnuar për të operuar dhe për të ushtruar këtë aktivitet. Përfqesohet nga departamente të ndryshme të cilët kryejnë funksionin e tyre dhe realizojnë operimin e kesaj Shoqërie Konform të gjitha rregullave tatimore, fiskale, dhe atyre mjedisore.



Pamje e murit rrethues nga ana e plazhit



Pamje e vend parkimit te mjeteve teknologjike



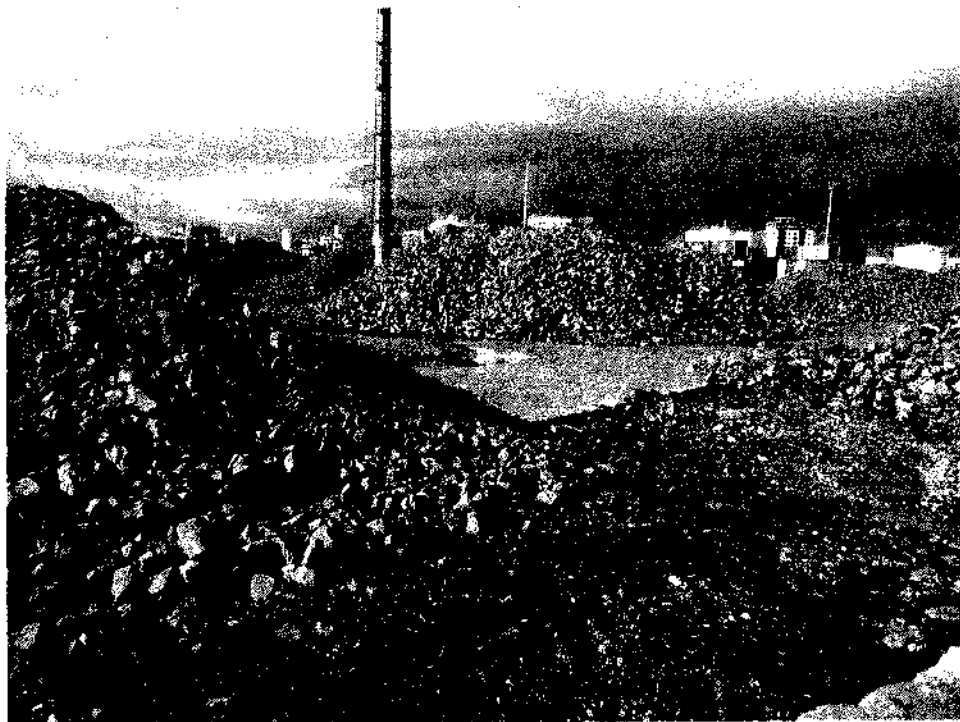
Pamje e koshave per hedhjen e mbeturinave rreth aktivitetit.



Pamje e mjeteve qe bejne sistemimin e mineraleve ne sheshet e depozitimit



Pamje e rrugëve të qarkullimit në terminal

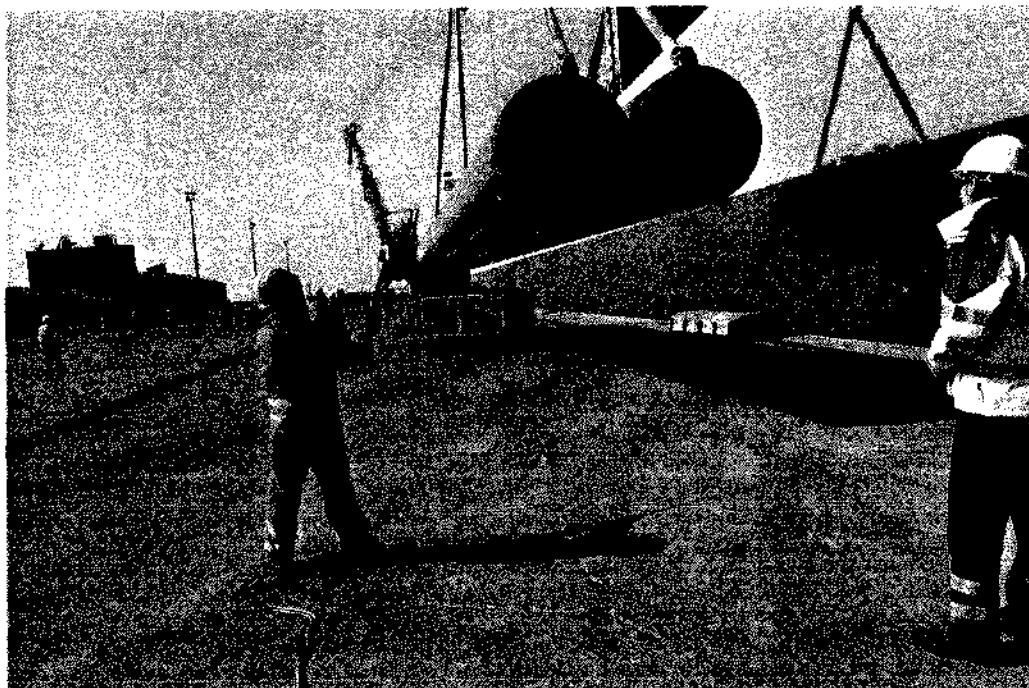


Vendosja e mineraleve sipas llojeve

RAPORTI TEKNIK I PROJEKTIT ID 3.1.d Magazinimi, ngarkimi ose shkarkimi në masë të madhe i çimentos ose i klinkerit, të çimentos përpara transportimit të tyre në masë të madhe. ID 5.5 "Magazinimi i hekurishteve/skrapeve të metalit që nuk përmbajnë materiale të rrezikshme" sipas shtojcës 1 të ligjit 52/2020 të ligjit 10448 datë 14.07.2011 i ndryshuar"



Pamje te perpunimit te anijeve me ngarkesa te projektit TAP



Pamje te perpunimit te anijeve me ngarkesa te projektit TAP

6. INFORMACION PER INFRASTRUKTUREN E NEVOJSHME PER LIDHJEN ME RRJETIN ELEKTRIK,FURNIZIMIN ME UJE,SHKARKIMET E UJRAVE TE NDOTURA DHE MBETJET,SI DHE INFORMACION PER RRUGET EGZISTUESE APO NEVOJEN PER HAPIE TE RRUGEVE TE REJA.

Aktiviteti në vlerësim ndodhet në **Lagja 13,Porti Detar,Durres.**

Sheshi ku do zhvillohet aktiviteti në fjale ndodhet ne brendesi te Portit Detar Durres dhe nuk cenon pronat e tjera perreth.

Vendosja e këtij aktiviteti në këtë zonë është e përshtatshme për zhvillimin e këtij aktiviteti pasi zona ka prane Rrugen per nje qarkullim te dendur te automjeteve. Gjithashtu pozicionimi prane Autostrades Durres - Tirane si edhe i rrugeve hyrese dhe dalese krijon lehtesira per automjete qe vijne per ngarkim shkarkim.

Infrastruktura ne zonen e ushtrimit te aktivitetit eshte e gatshme ku perfshihen, infrastruktura rrugore, rrjeti i furnizimit me uje te pijshem, rrjeti i furnizimit me energji elektrike, rrjeti i shperndarjes se internetit si edhe rrjeti i kanalizimeve te ujrave te zeza.

Funksionimi këtij Projekti nuk do të ndikojë në dëmtimin ose devijimin e infrastrukturës ekzistuese. Në pronë sigurohet akses i nëpërmjet rrugës ekzistuese e cila është e shtruar. Për të gjithë zonën e studiuar, objekti do të plotësojë nevojat e tij për ujë higjeno-sanitar nëpërmjet shfrytëzimit të rrjetit ekzistues dhe përta i përket sistemit të shkarkimit të ujrave eshte lidhur me kanalizimet ekzistuese në zonë. Mbetjet e ngurta zakonisht i përkasin mineraleve të cilat tërhiqen nga pronarët e tyre si mallra me vlerë për t'ia bashkangjitur sasive të tjera. Pavarishtë kësaj, çdo mbetje menaxhohet nga kompania kontraktore për higjenën dhe pastërtinë dhe në bashkëpunim me **Autoritetin Portual Durres** dhe do të përcaktohet vendi i depozitimit të tyre.

Pastrimi i mbetjeve urbane do të kryhet nëpërmjet vendosjes së koshave të mjaftueshëm. Largimi i ujrave te zeza dhe i ujrave atmosferike behet permes kanaleve deri te puseta per mbledhjen e ujrave te zeza e cila llogaritet sipas kapacitetit. Puseta vendoset ne pjesen ku me se paku i pengon aktivitetin.

Energjia Elektrike që nevojitet furnizohet nga rrjeti kryesor elektrik për të gjithë territorin e portit të Durrësit dhe më pas shpërndahet përkatësisht nga kabinat elektrike të instaluar në terminal. Në teerritorin e Terminalit Lindor ka dy kabina elektrike nga të cilat furnizohen elektrovinçat për ngarkim-shkarkimin e anijeve. Për furnizimin me energji, Kompania Ems-Apo Lidh kontrata me Autoritetin Portual durrës në cilësinë e ri-shitësit për llogari të OSHEE.

Ka rrugë të mira në zonë dhe ne brendesi te Projektit, nuk do të hapen rrugë të reja per kete qellim por do te shfrytezohen ato ekzistuese. Nuk do të ndërtohet ujësjellës i ri. Nuk do të ndërtohet rrjet elektrik i ri.

Mbetjet e prodhuara

Mbetjet e gjeneruara do të grumbullohen në pika grumbullimi ose vend depozitime të caktuara nga Autoriteti Portual Durres dhe me pas dergohen ne vendin e percaktuar Njësia e Qeverisjes Vendore (NJ.Q.V). Këto mbetje duhet të menaxhohen në bashkëpunim me Njësine e Qeverisjes Vendore dhe firmën pastruese të territorit ne Autoritetin Portual Durres.

Grumbullimi i mbetjeve duhet të jetë i diferencuar që në vendburim. Mbetje janë mbetjet e ngurta urbane si plastike, qelqi, materiale letre, metale, mbetje organike. Grumbullimi i mbetjeve duhet të jete i diferencuar qe ne vendburim. Mbetjet e pariciklueshme duhet të dërgohen në një landfill të miratuar. Depozitim i mbetjeve do të bëhet ne perputhje me **"Per menaxhimin e integruar te mbetjeve"** i ndryshuar dhe të shoqërohet me plotësimin e shtojcës 1 të VKM nr.229, datë 23.04.2014 **"Për miratimin e rregullave për transferimin e mbetjeve jo të rrezikshme dhe të dokumentit të transferimit të mbetjeve jo të rrezikshme"** si dhe VKM nr.371, datë 11.06.2014 **"Për percaktimin e rregullave per dorezimin e mbetjeve të rrezikshme dhe miratimin e dokumentit të dorezimit të mbetjeve të rrezikshme"**.

Gjendja ekzistuese e rrugëve

Ekzistojnë rrugë aksesi përgjatë kufijve në Veri dhe në Jug të projektit. Rrugët kryesore përgjatë kufirit perëndimor dhe gjatë qendrës së zonës janë të ndërtuara, ndërkohë që zona ka një plan të studiuar dhe të miratuar të infrastrukturës rrugore. Nuk eshte e nevojshme hapja e rrugeve te reja per projektin.

7. INFORMACION PER LIDHJET E MUNDESHME TE PROJEKTIT ME PROJEKTET E TJERA EKZISTUESE PERRETH ZONES SE PROJEKTIT

Projekti i Subjekti **"EMS ALBANIAN PORT OPERATOR" Sh.p.k.** me administrator **z.Manfred Müller** do te ushtroj aktivitetin ne Adresen: **Durres, Durres, Durres, L agja 13, Porti i Durresit, Terminali Lindor, Hyrja nr. 5,2001**

Vendosja e këtij aktiviteti në këtë zonë është e përshtatshme për zhvillimin e këtij aktiviteti pasi zona ka nje qarkullim te dendur te automjeteve. Gjithashtu pozicionimi buze rruges kryesore si edhe i rrugeve hyrese dhe dalese per ne aktivitet krijon lehtesira per automjete qe futen ne aktivitet.

7.1 Ndjekja e gjithë kërkesave ligjore per venine ne funksion te aktivitetit duke mbajtur parasysh kufizimet dhe detyrimet kundrejt shtetit dhe paleve te treta.

- Nga ky aktivitet nuk parashikohen të kete ndikime në ndryshimin e habitateve
- Mbetjet e gjeneruara nga punonjesit do të grumbullohen në kazane të vecante. Kazanet do të zbrazen rregullisht dhe mbetjet do të hidhen në vendin e përcaktuar nga Njësia Vendore për mbetjet urbane.
- Do të ndiqen gjithë rregullat e sigurimit teknik në punë si dhe pajisjes së punonjesve me uniformat dhe mjetet e nevojshme të mbrojtjes në punë.
- Mbetjet urbane të grumbullohen transportohen dhe depozitohen në oraret e caktuara
- Janë marrë masa për ndriçimin përreth (vendosja e impiantit të ndriçimit).
- Shoqëria operon në përputhje të plote me normat që janë në fuqi, dhe duke qenë aktivitet egzistues kryen monitorime të vazhdueshme të tregueseve mjedisor të trysnise në mjedis.
- Janë marrë masa në projekt për instalimin dhe respektimin e sinjalistikës e trafikut të cilat do të minimizojnë impaktet për aksidente të mundshme.
- Për të minimizuar impaktin ndaj zhurmave dhe vibrimeve, do të limitohen proceset e zhurmshme gjatë orëve me të ndjeshme, ndërmjet orës 20 e mbremjes deri në 07⁰⁰ të mëngjesit.
- Do të respektohen të gjitha kushtet dhe masat në Lejen e Mjedisit që do të vendosen nga AKM-ja dhe Ministria e Turizmit dhe Mjedisit.

Nga vlerësimet e mesipërme, shkarkimet e pritshme në mjedis janë të ulëta dhe nuk përbejnë problem serioz për mjedisin. Megjithatë përparësitë që ka ky aktivitet, duhet të tregohet kujdes në menaxhimin dhe mbajtjen nën kontroll të kushteve teknike për të minimizuar humbjet aksidentale ose shkarkimet.

8. INFORMACION PËR ALTERNATIVAT E MARRA NË KOSIDERATE PËR SA I TAKON PERZGJEDHJES SË VENDODHJES SË PROJEKTIT DHE TEKNOLOGJISË QË DO TË PËRDORET.

Kjo Shoqëri e ka filluar aktivitetin e saj në vitin 2013.

Objekti furnizohet me energji elektrike sipas kontratës së lidhur me APD. Uji i nevojshëm sigurohet nga njëti i ujësellsit të qytetit. Instalimet elektrike dhe ndricimi janë realizuar sipas standarteve bashkëkohore duke lejuar një funksionim optimal të procesit në teresi, dhe mjaft komod dhe për punonjesit. Makineritë, zgjidhja dhe vendosja brenda hapësirës është projektuar mjaft kompakte duke lejuar një zhvillim funksional të aktivitetit.

Teknologjia është bashkëkohore si për kryerjen e procesit teknologjik ashtu edhe për treguesit e mbrojtjes së mjedisit sipas standarteve të Komunitetit Europian.

Funksionimi i tyre jepet në menyre të detajuar në përshkrimin e procesit teknologjik. Vendodhja e objektit favorizohet nga një infrastrukturë e gatshme dhe lidhet me rrugën automobilistike, si për transportimin e lendeve të para ashtu dhe për shpërndrujen e produktit të gatshëm.

Për përcaktimin e vend vendosjes së projektit janë bërë studime dhe matje paraprake nga vete Shoqëria, kushtet klimatike, dhe tregues të tjere të nevojshëm. Zhvilluesi "EMS ALBANIAN PORT OPERATOR" Sh.p.k. në rolin edhe të Subjektit që do bëjë përmirësim të veprimtarisë së vet me vendqendrim të veprimtarisë në **Lagja 13,Porti Detar,Durrës**.

Zgjidhja optimale e projektit të siguron shërbim me teknologji e me siguri teknik.

Ane pozitive të këtij projekti është se, rreth tij nuk ka ambiente banimi, familjare por megjithatë projekti do të zhvillojë aktivitetin duke u mbështetur në legjislacionin e sotëm të Republikës së Shqipërisë për mbrojtjen e mjedisit. Përparësi në këtë projekt do të jepet mbrojtjes së mjedisit nga ndotja. Për të siguruar një mjedis të pastër e pa problem për personelin e shërbimit si edhe për objekte afër aktivitetit, është parashikuar një sistem kanalizimesh, tubacionesh të cilat në bashkëveprim do të orientojnë ujërat natyrore dhe ujërat e shkarkimit në separatorët përkatës.

9. TË DHËNAT PËR PËRDORIMIN E LËNDËVE TË PARA GJATË FUNKSIONIMIT, PËRFSHIRË SASITË E UJIT TË NEVOJSHËM, TË ENERGJISË, LËNDËVE DJEGËSE DHE MËNYRËN E SIGURIMIT TË TYRE.

Gjatë funksionimit të projektit, do të nevojitet uji, energjia elektrike, uje, lende djegëse si dhe produkte të konsumit të përditshëm. Uji që nevojitet për zbatimin e këtij projekti është marrë nga rrjeti kryesor nëpërmjet një matësi në pikën më të afërt të mundshme, e cila është caktuar nga Ndërmarrja e Ujësjellësit që e ka në përdorim linjën e Ujësjellësit. Lidhjet me rrjetin kryesor dhe kostot përkatëse në lidhje me furnizimin me ujë do të paguhet nga Shoqëria.

Furnizimi me energji elektrike

Energjia Elektrike që nevojitet do të merret nga Rrjeti kryesor elektrik nëpërmjet një matësi në pikën më të afërt të mundshme, e cila do të caktohet nga filiali i OSHEE me Autoritetin Portual e cila e ka në përdorim linjën elektrike dhe do të jepet në përdorim me anë të kontratës përkatëse.

Shkarkimet e ujërave do të lidhen me sistemin ekzistues të kanalizimeve të zonës.

Lenda djegëse do të sigurohet nga pika e karburantit me e afërt me aktivitetin.

10. INFORMACION MBI NDIKIMET NE MJEDIS TE PROJEKTIT

10.1 Informacion mbi shkarkimet ne mjedis

Shkarkimet në mjedis gjatë fazës së funksionimit të këtij aktiviteti do të jenë minimale. Do të jenë kryesisht pluhurat nga lëvizja e automjeteve dhe zhurmat teknologjike të paisjeve në mjediset e punës. Nga ky aktivitet nuk gjenerohen mbetje të ngurta të rrezikshme. Mbetjet e gjeneruara janë vetëm mbetjet nga konsumi i përditshëm i puntorëve. Të gjitha mbetjet e grumbulluara do të dërgohen në subjektet e licensuara për trajtimin e tyre dhe të asgjësimit të tyre.

10.2 Ndikimet negative / Identifikimi i ndikimeve të mundshme në mjedis

Mjedisi është gjithmonë i prekur nga veprimtaritë e ndryshme që ushtrohen në të, por ndikimi mund të jetë i ndryshëm, kjo është e lidhur ngushtë me vetë llojin e veprimtarisë e cila mund të ketë impakt të drejtpërdrejtë, të tërthortë, të rëndësishëm apo mesatar i pranueshëm. Një nga objektivat e këtij raporti është identifikimi i ndikimeve të mundshme që mund të shkaktohen në mjedis nga ky aktivitet në terësi. Identifikimi i ndikimeve të mundshme në mjedisin e kësaj zone do të vlerësohen në një rën prej fazave kryesore; faza e operimit, pasi aktiviteti është ekzistues dhe ndikimi në mjedis do të jetë vetëm gjatë ushtrimit të aktivitetit. Nuk marrin në konsideratë fazën pas përfundimit të veprimtarisë pasi ky aktivitet do vazhdojë të jetë i tillë dhe pas shumë kohësh. Disa prej ndikimeve kryesore që janë vlerësuar si të mundshme janë paraqitur si më poshtë. Efektet e mundshme nga aktiviteti që ushtrohet do të vlerësohen në mënyrë të përgjithshme në kërkesën për Leje Mjedisi Tipi B. Megjithatë, shumë nga efektet e mundshme mund të identifikohen nga eksperiencia nga nënprojektet e projektet e mëparshme në këtë fushë.

10.3 Impakti në mjedis nga menaxhimi i tij

Në vijim do të paraqesim një përmbledhje të efekteve negative mbi mjedisin të cilat lidhen me aktivitetin gjatë fazës operative së bashku me rekomandimet mbi menaxhimin e tyre.

10.4 Matrica e ndikimeve të mundshme në mjedis nga zbatimi i projektit.

Në tabelat e mëposhtme janë identifikuar ndikimet e mundshme në mjedis të projektit sipas fazave të zbatimit të tij.

Faza operationale			
Nr.	Receptori Mjedisor	Operacioni dhe pasoja në mjedis	Ndikimi i mundshëm
1	Cilësia e ajrit	Emetim gazesh nga automjetet dhe pluhuri për shkak të qarkullimit të tyre.	Ndikim mesatar në cilësinë e ajrit. Mund të kontrollohet dhe shmangët me masat e duhura të menaxhimit.
2	Zhurme	Zhurme e gjeneruar nga lëvizjet e mjeteve (makina) dhe paisjeve në aktivitet.	Ndikimi do të jetë normal.
3	Cilësia e ujërave	Rrjedhjet aksidentale nga automjetet	Ndikim i ulët i cili mund të kontrollohet dhe shmangët me masat e duhura të menaxhimit.
4	Toka	Rrjedhjet aksidentale nga automjetet	Sheshet e qëndrimit të automjeteve dhe e ushtrimit të aktiviteteve tërsi janë të shtruara dhe të pajisura me sistem drenazhimi, mundësia për depërtim në tokë pothuajse nuk ekziston.
5	Mjedisi socio-ekonomik	Mundësi të mira punësimi. Ofrimi i shërbimeve me cilësi të lartë për qytetarët. Gjenerim të ardhurash nga aktivitete shtesë.	Ndikimi socio – ekonomik është përgjithësisht pozitiv.
6	Mbetjet	Aktiviteti njëzëor i punonjesve Si dhe nga aktiviteti	Ndikim i ulët pasi këto mbetje grumbullohen në koshat që janë vendosur në ambientet e aktivitetit Grumbullimi dhe menaxhimi nga subjekte të licencuara për trajtimin e tyre.
7	Trafiku	Do të jete në intervale kohore	Ndikim në rritjen e trafikut të zonës ku ushtrohet aktiviteti.

10.5 Emetimet e zhurmave dhe gazeve të makinave te transportit në mjedis

Sa lidhet me emetimin e zhurmave gjatë aktivitetit, duhet theksuar se ky ndikim është i minimizuar.

Ndërkohë Udhëzimi nr.8 datë 27.11.2007 “Për nivelet kufi të zhurmave në mjedise të caktuara”, përcakton vlerat e lejuara të zhurmës si në tabelën e mëposhtme. Nivelet kufi të zhurmës në mjedise të caktuara.

Mjedisi	Efekti kritik në shëndet	LAeq (dBA)	Koha bazë (orë)	LAmaz Fast (dB)
Zona banimi				
Jashtë banese	Bezdi (shqetësim) serioze gjatë ditës dhe mbrëmjes	55	16	
	Bezdi (shqetësim) i moderuar gjatë ditës dhe mbrëmjes	50	16	
Në brendësi të banesave	Kuptueshmëri e bisedës dhe (bezdi) shqetësim i moderuar	35	16	
	gjatë ditës dhe mbrëmjes			
Në brendësi të dhomës së fjetjes	Prishja e gjumit natën	30	8	
Jashtë dhomës së fjetjes	Prishje e gjumit, dritare e hapur (vlera nga jashtë)	45	8	
Zona me aktivitetet social-ekonomik				
Zona industriale, tregtare, Qarkullimi trafiku (mjedis i jashtëm dhe i brendshëm)	Dëmtim dëgjimi	70	24	110
Mjedisi urban				
Mjedise publike, të jashtme apo të brendshme	Dëmtim dëgjimi	85	1	110

10.6 Rekomandime për zbutjen e ndikimeve

Toka /Përdorimi i Tokës

Kryerja e aktivitetit brënda sipërfaqes së kërkuar për zhvillimin e aktivitetit.

Rrespektimi i kushteve teknike dhe standarteve.

Cilësia e ajrit /Rritje e emetimeve ne ajer nga funksionimi i instalimit dhe djegia e karburantit të automjeteve ngarkim---shkarkimit

Mirëmbajtja e instalimeve dhe mjeteve të transportit sipas kapacitetit mbajtës.

Mjete me kolaudim optimal. Plan veprimi në rast rrjedhjesh.

Përdorimi eficient i mjeteve motorrike.

Përdorim i karburanti cilësor.

Pastrim periodik i sipërfaqes së aktivitetit dhe mjeteve të punës.

Sistemi i drenazhimit

Mirëmbajtja e sistemit të drenazhimit të ujrave të shiut nga pastrimi përgjatë gjithë gjatësisë së sipërfaqes së aktivitetit,

Mbetjet/Shtim i mbetjeve industriale dhe urbane nga aktiviteti human i punonjësve që do të operojnë në aktivitet.

Vendosja e kontenerëve në brendësi dhe jashtë objektit, diferencimi i mbetjeve sipas fraksioneve të gjeneruara dhe transportimi periodik i tyre në venddepozitimin më të afërt të caktuar nga njësia vendore.

Zhurmat/Rritje e nivelit të zhurmave nga impianti dhe nga lëvizja e automjeteve

Përdorimi i mjeteve të kolauduara.

Përdorimi i mjeteve mbrojtëse nga punonjësit (kufje për mbrojtjen e aparatit të dëgjimit).

Përdorimi i mjeteve të punës dhe të transportit gjate orareve të përshtatshme.

Trafiku Rrugor/Rritje e fluksit të qarkullimit të automjeteve.

Lëvizshmeria do të studiohet të kryhet në oraret ku shmanget piku i trafikut.

Mjetet e transportit do te levizin brenda normave te lejuara te shpejtesise, referuar Kodit Shqiptar Rrugor.

11. PROGRAMI I PËRMIRËSIMIT TË PROCESIT TË PUNËS DHE MASAT ZBUTESE

Për plotësimin e kërkesave të klientëve, rritjen e cilësisë së shërbimit të ofruar, rritjen e masave të sigurisë gjatë procesit të operimit në ruajtjen/magazinim, tregetim, mbrojtjen nga gazrat, pluhurat, zhurmat, etj, mbrojtjen e shëndetit të punonjësve dhe komunitetit të zonës përreth, me qëllim kryesor "Mbrojtjen e Mjedisit", reduktimin e sasisë së emetuar të PM10, CO2, NOx, Sox në atmosfere, përdorimin e energjisë në mënyrë eficiente, duke menduar për gjeneratat e brezave pasardhës, Subjekti "EMS ALBANIAN PORT OPERATOR" Sh.p.k, ka hartuar "Programin e Përmirësimit të Operimit të Proceseve Teknike të Punës", sipas termave të mëposhtme. Programi i përmirësimit të operimit mbështetet në këto parime të zbatueshme:

11.1 Masat e nevojshme për zbutjen e ndikimeve

Masat kryesore të propozuara në Planin e Menaxhimit të Mjedisit duhet të adresojnë zgjidhjet më optimale për minimizimin e ndikimeve të identifikuar negative në mjedis.

Këto masa duhet të synojnë:

- Kontrollin dhe mbajtjen e ndikimeve brenda zonës së Aktivitetit;
- Shmangien e efekteve negative në shëndet dhe mjedis.

Zbatimi me korrektësi i këtyre masave do të bëhet i mundur nga përdorimi i teknikave të mëposhtme:

- Piketimi i saktë i sipërfaqes ku zhvillohet aktiviteti, si dhe kufizimi i veprimtarisë vetëm brenda saj;
- Plan -- organizimi në mënyrë që të mos impaktohen sipërfaqet jashtë ndërhyrjes;
- Kontrolli i mbetjeve të objektit;
- Hapja e kanaleve të nevojshëm perimetral për kullimin drejtimin e ujrave të shiut, me qëllim shmangien e ndotjes në ujëra;
- Kontrolli i pluhurave nëpërmjet lagies së zonës;
- Kontrolli teknik i automjeteve për të parandaluar rrjedhjet e karburantit dhe çlirimet tej normave të gazeve.

11.2 Masat zbutëse në fazën operacionale

Per evidentimin e ndotjes nga aktiviteti do te merren masa.

11.3 Menxhimi i mbetjeve

- Mbetjet jo te rrezikeshme do te vecohen nga komponentet e pastera dhe do te grumbullohen per nje depozitim dhe riciklim te mundshem.
- Mbetjet e rrezikeshme ne te cilat do te bejne pjese ato vajore, Vajra rrjedhese, detergjente

etj, do të depozitohen në një kontener të caktuar për grumbullimin e këtyre mbetjeve.

- Gjenerimi i zhurmave është brenda normave të lejuara dhe nuk do të ketë shqetësim për banorët përreth. Është parashikuar edhe zona e ngadalesimit të mjetit përpara se mjetet të hyjnë në aktivitet cka minimizon edhe nivelin e zhurmave.
- Kryhet pastrimi periodik i ambjenteve të punës në aktivitet.
- Transporti i mbeturinave bëhet në orët me trafik të pakësuar.

11.6 Minimizimi i ndotjes së ajrit

- Subjekti gjatë kohës me temperatura të larta e lare mjedisin përreth me ujë dhe pusit që është hapur për këtë qëllim përreth një deri dy here në ditë për të reduktuar çlirimet e pluhurave nga levizja e mjeteve.
- Ndotja e ajrit është në nivele tepër të ulta, vetëm i pluhurave që krijohen nga mjetet që futen në territorin e aktivitetit.
- Ndotja e ajrit është në nivele tepër të ulta vetëm nga gazrat që dalin nga skapamentot e makinave gjatë hyrjes e daljes në **aktivitet**.

11.7 Zgjidhja e problemit të zjarrit nga shkarkesat elektrike

- Të gjitha makineritë dhe pajisjet janë të tokezuara.
- Për të gjithë sistemin e linjave lidhja elektrike e vazhdueshme do të jetë me anë të urave.

11.8 Mbrojtja nga Zjarri

Subjekti "EMS ALBANIAN PORT OPERATOR" Sh.p.k për ushtrimin e këtij aktiviteti ka marrë të gjitha masat e dukura në bazë të kushteve të parandalimit dhe mbrojtjes kundër zjarrit (PMKZ) për një funksionim normal dhe pa avari të paisjeve të ndryshme në teresi.

Pajisjet e mbrojtjes kundër zjarrit për këtë objekt janë të një rëndësie të vecantë, dhe janë të domosdoshme si një pikë themelore e funksionimit të tij. Subjekti është i pajisur me një Akt---Teknik të PMNZSH ku janë parashikuar të gjitha masat që duhen të ndërmerrin në raste të jashtë-zakonshme, të parandalimit të zjarrit dhe menaxhimit të situatës së rrezikut të zjarrit në raste të vecanta.

Në zbatimin e germës b, të Nenit 34 të Ligjit Nr.8796 datë 05.04.2001 "Për Mbrojtjen nga Zjarri dhe Shpëtimin", Shoqëria ka marrë masat e nevojshme për mbrojtjen në raste rreziku të zjarrit.

Për mbrojtjen nga Zjarri në Subjekt janë marrë masat e mëposhteme:

- Ka fikse zjarri me shkumë dhe pluhur.
- Ka rregullore të brendshme të PMNZSH-se.

- Personeli është i instruktuar me rregullat e PMNZSH-se.
- Automjeti Zjarrfikës afrohet nga të tre anët e objektit.
- Jane vendosur bombola zjarrfikëse në ambientet e punës.
- Në mënyrë periodike bëhet kontrolli i paisjeve dhe i mjeteve të MNZ si dhe bëhet kualiteti i tyre në mënyrë që të parandalohet rrezikët e mundshme.
- Jane vendosur tabela për mbrojtjen nga zjarri, si dhe për përdorimin e zjarrshuarsve në rast aksidente nga zjarri në pikën e karburantit.
- Për të mbrojtur nga ndonjë zjarri i mundshëm që mund të bëjë janë ruajtur largësia mbrojtëse ndaj zjarrit duke ruajtur largësinë e godinës dhe objekteve përreth.
- Jane lënë distancat e përcaktuara për rrugë kalim të automjeteve, zjarrefiksive.

Ky subjekt ushtron prej vitesh aktivitetin konform të gjitha ligjeve dhe dispozitave ligjore që kanë të bëjnë me ushtrimin e këtyre aktiviteteve. Gjate kësaj periudhe ky subjekt ka zbatuar me korrektesë të gjitha dispozitat ligjore, kushtet teknike të punës, duke krijuar edhe një mjedis bashkëkohor për këto lloje aktiviteti.

11.9 Masat për mbrojtjen e mjedisit

Masat për mbrojtjen e mjedisit që janë marrë nga ana e subjektit janë:

- Rregullimi, sistemimi dhe rrethimi i territorit.
- Instalimi i sistemit të ndarjes së ujërave të kanaleve të grumbulluara nga kanalet sipërfaqësore të objektit.
- Jane bërë kanalizimet e brendshme të objektit të lidhura me tubacionin kryesor që shkarkohet në kanal në pranë objektit.
- Ujërat sanitare janë lidhur me rrjetin e kanalizimeve të kësaj zone.
- Në kanalizimin e zonës derdhen vetëm ujërat e shiut.
- Mbetjet e ngurta jo të rrezikshme që do të krijohen do të grumbullohen dhe periodikisht nga stafi i punës do të perfundojnë në konteneret e zonës e me pas me anë të shërbimit të transportit të mbetjeve që do të shkojnë në landfillin e zonës.
- Projekti përputhet me Planin e Përgjithshëm Vendor të Bashkisë miratuar nga KKT, ku ky objekt është i ndërtuar me leje ndërtimi të miratuar.

11.10 Masat Parandaluese

- Përzgjedhja e trajnimit të personelit për mënyrën e veprimit gjatë proceseve në aktivitet.
- Minimizimi dhe evidentimi i zhurmave të mundshme

- Zbatim rigoroz i sigurimit teknik gjatë punës dhe ndërprerjes së sajë në rast avarie të mundshme.
- Montimi i të gjithë aparateve sinjalizuese të sigurisë dhe rrjetit elektrik.
- Tokëzimi dhe rrufe pritëse, në të gjithë instalimet për të shmangur aksidente me pasoja në mjedis.
- Mbajtja gjithmone fikur e automjeteve kur nuk është e nevojshme përdorimi i tyre dhe ruajtja e distancës së sigurisë, gjatë operimit të punës nga punonjësit;
- Mbajtja e pajisjeve të nevojshme, nga punonjësit për operimin e punës,
- Lyerja e ambientit të punës (zyra, magazine) dhe pajisjeve me bojë antikorrozive (kundra ndryshkut) çdo dy vite sipas një programi të veçantë, me qëllim mbrojtjen nga korrodimi.
- Pastrimi periodik i rrjetit të drenazhimit të ujrave teknologjike të larjes dhe të shiut, si dhe mirëmbajtja e pemëve.
- Kolaudimi periodik i mjeteve të transportit
- Monitorimi periodik i parametrevë mjedisore dhe regjistrimi i të dhënave në regjistrin e shoqërisë.

11.11 Masat Kontrolluese

- Pastrimi i ambjentëve ku zhvillohet aktiviteti.
- Pastrimi i rrjetit të drenazhimit të ujrave teknologjike dhe ujrave të shiut përgjatë perimetrit nën administrimin e Shoqërisë ku zhvillohet aktiviteti.
- Vëzhgimi dhe kolaudimi i vazhdueshëm i të gjithë makinerive dhe pajisjeve.
- Monitorimi periodik i parametrevë mjedisore dhe regjistrimi i të dhënave në regjistrin e shoqërisë. Sigurimi i të gjithë pajisjeve të nevojshme për riparim, pastrim dhe ndërhyrje në rast emergjencash. Trajnimi periodik i punonjësve dhe njohja me planin e ndihmës së shpejtë dhe planin e përballimit të emergjencave të ndryshme.

11.12 Masat Nderhyrese

- Riparimi i menjëhershëm i difekteve dhe avarive teknologjike
- Mobilizimi i menjëhershëm i stafit dhe mjeteve të fikjes së zjarrit.
- Kolaudimi dhe shërbimi i pajisjeve/makinerive nga ekspertë të licensuar, çdo fillim viti.
- Kapja, asgjësimi i menjëhershëm në rastet e derdhjeve të lubrifikantëve dhe pastrimi i menjëhershëm i ambientit të punës me detërgjente të posaçëm, që mund të gjenerohen nga veprimtaria dhe automjetet që kryejnë këtë shërbim.
- Zëvendësimi i menjëhershëm të pjesëve të pajisjeve/ makinerive dhe mjeteve të punës, në rastet e avarive të mundshme.
- Rigjenerimi i ambientit të dëmtuar.

- Riparimi i menjëhershëm i teknologjisë dhe automjeteve, në raste avarie të mundshme apo dëmtim të instalimeve.
- Në rastet e avarive të ndryshme do të njoftohet i gjithë stafi i punonjësve dhe klientët e gjendur aty, me qëllim sigurimin e jetës së tyre dhe ndërhyrjen për sigurimin e automjeteve dhe pajisjeve kryesore.
- Njoftimi i organeve kompetente, për rastet e mundshme.
- Pajisja e zones së aktivitetit me sinjalistikën e duhur dhe shenjat dalluese në rastet e rrezikut të mundshëm, për operimin normal të punës në objekt.
- Njoftimi i menjëhershëm i automjeteve dhe njësive të specializuara në rast emergjencash (zjarrfikëse, autoambulanca, etj).
- Teritori ku ndodhet aktiviteti mbahet pastër por dhe në rast se do të ketë ndotje e mjedisit ose dëmtim të tij do të marrë masa për rehabilitimin e tij si në gjendjen e meparshme.

11.13 Masa lehtësuese për funksionimin eficient dhe të sigurtë të punës në aktivitetin e transferimit të mbetjeve:

- Të mirëmbahen mjediset e gjelbëruar në mënyrë të përhershme dhe të mbillen edhe bimë dekorative autoktone në kushte artificiale për të rritur koeficientin e gjelbërimit.
- Të shmanget në maksimum përdorimi i mjeteve të transportit kur nuk është e nevojshme dhe të reduktohen zhurmat në orët e vona.
- Të vendosen tabela paralajmëruese për rreziqet për kalimtarët dhe punonjësit.
- Të vendosen kontener për mbajtjen pastër të ambjenteve nga mbetjet urbane për numrin e punonjësve.
- Investitori të respektojë detyrimet e vendosura në Lejen Mjedisore që do të miratohet nga AKM.
- Subjekti të jetë në dijeni dhe të azhurnohet për kuadrin ligjor për mjedisin dhe ndryshimeve të tij.
- Është detyrë e zhvilluesve të aktivitetit të integrojnë elementët e domosdoshëm të propozuar për parandalimin, minimizimin dhe eliminimin e ndikimeve negative në mjedis, shëndet dhe aspektin social.
- Është detyrë e Njesise Vendore gjithashtu të zbatojë rigorozisht detyrimet e përcaktuara për të garantuar mbrojtjen e mjedisit dhe shëndetit.
- Përcaktimi i vendparkimit të mjeteve si dhe pajisja e vend parkimeve me sinjalistikën përkatëse.
- Do të kontrollohen kushtet teknike të mjeteve të punës në mënyrë periodike për të evituar, parandaluar rrjedhjet e lubrifikanteve dhe hidrokarbureve në mjedis, emëtimin e gazeve dhe zhurmave të tepërta të shkaktuara nga avari të mundshme teknike të mjeteve.

- Veglat/Pajisjet/Makinerite e punës që shërbejnë për procese të ndryshme do të zëvendësohen me të reja, sipas jetëgjatësisë së tyre dhe efikasitetit që kanë në kryerjen e operacioneve të transferimit të mbetjeve
- Ambienti i zyrave dhe pajisjet/mjetet në zonën e shfrytëzuar do të lyhet periodikisht me bojë higjienike dhe antikorrozive, me qëllim plotësimin e kushteve Higjieno---Sanitare.
- Do të bëhet menaxhimi i mbetjeve të ngurta, të cilat do të jenë; lëndë të ambalazheve, letra---kartona, si dhe lëndë organike të prodhuara nga punonjësit, ku këto mbetje do të transportohen rregullisht në vendin e caktuar nga Njësia Vendore, ku firma do të marrë masa për menaxhimin e këtyre mbetjeve të ngurta, do të vendosen në kosha selective sipas rrymave specifike të mbetjeve.
- Do të bëhet pastrimi periodik i rrjetit të drenazhimit të ujërave të shiut në këtë objekt ose e mjedisit përreth drejt mjedisëve të gjetëruara. Mjedis i gjëlëruar përreth do të jetë nën kujdesjen e personelit që do të punësohet vetëm për punimet mjedisore të nevojshme.
- Do të bëhet pastrimi periodik i rrjetit të drenazhimit të ujërave të shiut në këtë objekt ose e mjedisit përreth drejt mjedisëve të gjetëruara. Mjedis i gjëlëruar përreth do të jetë nën kujdesjen e personelit që do të punësohet vetëm për punimet agro---mjedisore të nevojshme.
- Aktiviteti disponon infrastrukturën e nevojshme, me distancat e përcaktuara për rrugë kalim të punonjëseve, automjeteve, zjarrëfiksave, etj.
- Eshtë ndertuar sistemi i drenazhimit të ujërave teknologjike dhe lëvizjes së ujërave të shiut.
- Do të bëhet trajnimi periodik i punonjëseve mbi kushtet e sigurimit teknik gjatë operimit të punës, si dhe të kualifikohen stafi përgjegjës për operimin e punës në instalimin për ruajtjen/magazinimin transferimin e mbetjeve.

12. PROGRAMI MONITORIMIT

12.1 Qëllimet e monitorimit mjedisor

Monitorimi për parametrin që na intereson bëhet nëpërmjet matjeve të përsëritura, që merren me një frekuencë të mjaftueshme, për të bërë të mundur vlerësimin e gjendjes së mjedisit dhe ndryshimeve të tij në kohë.

Qëllimi i monitorimit mjedisor është që të sigurojë të dhëna nëpërmjet të cilave të vlerësohet nëse zhvillimi i veprimtarisë është në përputhje me ligjet dhe standardet mjedisore që lidhen me të, për të vlerësuar shkallën e ndikimit (nëse ka), si dhe për të vlerësuar performancën mjedisore të menaxhimit të saj në kuadër të përmirësimit të vazhdueshëm.

12.2 Objektivat e Monitorimit:

- Të krahasojë cilësinë dhe gjendjen e mjedisit para fillimit të aktivitetit me atë gjatë funksionimit të tij.
- Të monitorojë emetimet (nëse ka) në të gjitha fazat e funksionimit të aktivitetit në përputhje me normat dhe standardet ligjore të Shqipërisë dhe BE.
- Të përcaktojë nëse ndryshimet e mundshme mjedisore janë si rezultat i zhvillimeve të aktiviteteve që kryhen në rajonin ku zhvillohet aktiviteti dhe nëse ka lidhje dhe impakte kumulative me aktivitetin e propozuar.
- Për të përcaktuar efektivitetin e masave përmirësuese të zbatuara nga aktorët zhvillues të aktivitetit në rajon.
- Për të përcaktuar impaktet afatgjatë (nëse ka).
- Për të përcaktuar zgjatjen e kthimit në normalitet të cilësisë së mjedisit në rajon, në rastet kur vlerësohet se ka ndikime dhe impakte në të.
- Të krijojë një arkivë (regjistër) të cilësisë së mjedisit, një bazë të dhënash që do të mund të përdoret në të ardhmen.
- Për të garantuar përshtatshmërinë e një objekti mjedisor për tu përdorur për qëllim të caktuar.

12.3 Plani i monitorimit

Me qenë se kemi të bëjmë me instalime për ngarkim – shkarkim në masë të madhe nevojitet një monitorim i vazhdueshëm, jo vetëm në sheshin e transferimit por dhe në një zonë mbi 50 m për rreth sheshit ku do të zhvillohet aktiviteti. Plani i monitorimit do të konsistojë në:

- Monitorimi i parametrave tekstin të instalimit.
- Monitorimi i zonës së mundshme të gjenerimit të aromave gjatë zhvillimit të veprimtarisë
- Monitorimi i parametrave fizike dhe dinamike të shpërndarjes së emetimeve të gazeve dhe marrja e masave përkatëse të parashikuara në projekt, për parandalimin e tij.
- Monitorimi i shkarkimit të ujrave të ndotura në sipërfaqen e aktivitetit

12.4 Plani i monitorimit të ndikimit në mjedis.

Do të kryhet monitorimi i pluhurave, i zhurmës cilësore së ujrave pavarisht sasive minimale. Pra monitorimi do të konsistojë në matjen e parashikuar të indikatorëve mjedisor.

- Në subjekt respektohen standardet e normativat për nivelin e zhurmave të lejuar ditën, për vetë llojin e aktivitetit që kjo zhurmë mund të krijohet nga aktiviteti dhe në raste të rralla, vetëm gjatë ndezjes së gjeneratorit.

- Brenda teritorit të aktivitetit relativisht mund të ketë zhurmë që mund të ndikojnë vetëm në shëndetin e punonjesve, por jo në ambientin përreth për aktivitetet e tjera apo për banoret përreth.
- Ambienti ku ushtrohet aktiviteti është i sheshtë dhe i projektuar mirë, nuk ka rritje të nivelit të zhurmave dhe nuk ndikon në shëndetin e punonjesve.
- Do të bëhet menaxhim me i mirë i instalimeve dhe paisjeve për të mos pasur ndotje akustike dhe ndotje termike jashtë normave të lejuara.
- Zhurma është një tingull i padëshiruar, dhe sidomos gjatë punës, por që nuk i kemi kaluar ato të normave të lejuara për punën ditën, deri tani nuk kemi pasur ankesa nga individë apo subjekte pranë aktivitetit të tilla që të kemi shqetësuar për zhurmë, megjithatë jemi të hapur për të pritur çdo ankese të këtij lloji apo tjetër.

Të dhënat që do të mblidhen do të vihen në dispozicion të organeve shtetërore dhe të interesuarve të tjerë, gjithashtu këto të dhëna do të analizohen me qëllim përmirësimin e performancës mjedisore të veprimtarisë dhe bërjen e korigjimeve të nevojshme.

Në monitorimin e sipërfaqeve të mbjella të pemëve dhe bimëve të mbjella, ecurinë normale të mbirjes dhe zhvillimit të tyre. Në rastet kur vërehet se ka dëmtime merren masa për zëvendësimin me fidanë të rinj.

Monitorimi i çdo sipërfaqe të mbjelle do të vazhdojë për një periudhë 4 vjetecare kohë gjatë së cilës bimët kanë marrë një zhvillim të konsiderueshëm dhe nuk kanë nevojë për shërbim.

Planet e sigurisë dhe të menaxhimit të katastrofave hipotetike

- Plani i evakuimit të njerëzve në raste alarmi (emergjence),
- Procedurat e sigurimit në punë apo rregullat e sigurimit teknik,
- Procedurat e mjekimit dhe të ndihmës së shpejtë në raste aksidentesh në punë,
- Emrat e personave të kontaktit dhe numrat e tyre të telefonit,
- Procedurat e nënshtrimit apo fikjes së zjarrit,
- Plani i sigurisë së rrjedhjeve të mundshme të naftës apo lubrifikantëve,

Shoqëria "EMS ALBANIAN PORT OPERATOR" Sh.p.k ka realizuar një program të monitorimit nga specialiste që do të marrin në konsideratë mundësinë për të realizuar një monitorim realist të elementeve me ndikim në mjedis. Në aktivitet duhet të jenë në gjendje gadishmerie prozhektorët dhe mjete të fuqishme ndricimi, mjetet e fikjes së zjarrit, uniformat anti-zjarr për personelin, i cili duhet të ketë bërë trajnimin e nevojshëm për të tilla raste për të vepruar me shpejtësi dhe korrektesë. Për sa më sipër është e mundur që të përzgjidhen për tu monitoruar nga vetë investitori

ata elemente që realisht mund të identifikohen, maten, regjistrohen dhe pastaj komunikohen në Instancat Shtetërore.

13. INFORMACIONIN PËR LEJET, AUTORIZIMET DHE LIÇENSAT E NEVOJSHME PËR PROJEKTIN, NË PËRPUTHJE ME PËRCAKTIMET E BËRA NË LEGJISLACIONIN NË FUQI, SI DHE INSTITUCIONET KOMPETENTE PËR LEJIMIN / AUTORIZIMIN/ LIÇENSIMIN E PROJEKTIT.

Shoqëria **"EMS ALBANIAN PORT OPERATOR(EMS APO)" Sh.p.k.** me administrator z. **Manfred Muller**, është i regjistruar në QKR me datë 04.06.2013, dhe është pajisur me çertifikatën e regjistrimit si person juridik, me numër **NIPT L 31804506 A**, si dhe ka dokumentacionin e kontratave që ka lidhur për furnizimin me ujë dhe energji elektrike. ku midis veprimtarive të tjera ka dhe **"Ngarkimin dhe shkarkimin kryesisht të anijeve me ngarkesa rifuxho si ato të mineraleve dhe qymyrit, Skrapit, çimentos dhe të materialeve të tjera rifuxho dhe jo rifuxho"**.

Subjekti do ndjek të gjitha procedurat ligjore për tu pajisur me lejet përkatëse për funksionimin konform të gjitha rregullave të këtij projekti.

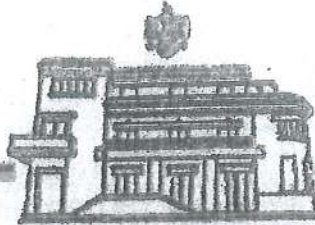
Nisur nga sa u paraqit me lart dhe ne dokumentacionin perkates shoqerues, perfundimisht mund te themi se projekti i Subjektit "EMS ALBANIAN PORT OPERATOR(EMS APO)" Sh.p.k. per piken ID 3.1.d Magazinimi, ngarkimi ose shkarkimi ne mase te madhe i çimentos ose i klinkerit te çimentos perpara transportimit te tyre ne mase te madhe, piken ID 5.5 "Magazinim i hekurishteve/skrapeve te metalit qe nuk permbajne materiale te rrezikshme". (Kapaciteti i barabarta me 50 ton/dite ose me i madh se kaq). ne Lagja 13,Porti Detar,Durres me administrator z.Manfred Muller nuk do te sjelle pasoja negative per mjedisin e zones.

Si perfundim mund te themi se projekti konsiderohet i pershtatshem dhe i pranueshem ne zonen e zgjedhur nga investitori, pa krijuar probleme mjedisore per zonen perreth.

Hartoi materialin - STUDIO MJEDISORE
"DEA PROJEKT"Sh.p.k.
Eksperti i Vlersimit e Auditimit Mjedisor



Çertifikuar nga Ministria e Mjedisit
Nr. 11594 Prot, Nr. identifikues 197, date 10.12.2014



REPUBLIKA E SHQIPËRIE
MINISTRIA E MJEDISIT

Nr. 11994 Prot.

Tiranë, më 10.12.2014

Nr. identifikues 197

ÇERTIFIKATË

Në mbështetje të Vendimit të Këshillit të Ministrave Nr. 122, datë 17.02.2011 Për një ndryshim në Vendimin Nr. 1124, datë 30.7.2008, të Këshillit të Ministrave, "Për miratimin e rregullave, të procedurave dhe kritereve për pajisjen me certifikatën e specialistit, për vlerësimin e ndikimit në mjedis dhe auditimin mjedisor":

Z. ARIAN BALA

Çertifikohet për hartimin e raporteve të vlerësimit të ndikimit në mjedis, për të kryer auditimin mjedisor, për hartimin e ekspertizave për probleme mjedisore dhe thirrjen si ekspert për të vlerësuar një raport të vlerësimit të ndikimit në mjedis ose rezultatet e një auditimi.

PER SUBJEKTIN

EMS ALBANIAN PORT OPERATOR WFO

DORË DËTAR

JURRES

MINISTRIA E SHQIPËRIE
MINISTRIA E MJEDISIT

Lefter KOKA





REPUBLIKA E SHQIPËRISË
MINISTRIA E FINANCAVE DHE EKONOMISË
QENDRA KOMBËTARE E BIZNESIT

LICENCË

LN-4030-11-2017	NUIS/NIPT: L72115007S
D.E.A. PROJEKT	
Adresa Tirane TIRANE Tirane Adresa: Njesia Administrative nr.7, Rruga e "Kavajes", zona kadastrale 8250, nr. pasurie 1/992+3-N4	
Kodi III.2.A	Kodi tjetër
Data e lëshimit 2017-11-02	Afati i vlefshmërisë Pa afat
Kategoria	
Shërbime ekspertize dhe/ose profesionale lidhur me ndikimin në mjedis	
Nënkategoria	
Veprimtaritë e ekspertizës lidhur me ndikimin në mjedis	
Veprimtari specifike	
Ndikim në mjedis, Auditim mjedisor	
Specialiteti	
Emërtimi përshkrues i veprimtarisë	
Veprimtari e ekspertizës lidhur me ndikimin në mjedis (Auditim mjedisor dhe Vlerësimi i ndikimit në mjedis).	
Kufizime specifike	
Licenca ushtrohet sipas kufizimeve në legjislacionin në fuqi	
Detyrime specifike	
Licenca ushtrohet sipas detyrimeve në legjislacionin në fuqi	
Vendi i kryerjes së veprimtarisë	
Në të gjithë territorin e Republikës së Shqipërisë.	
Nënshkrimi i sportelit	



Vulosur elektronikisht nga Qendra
Kombëtare e Biznesit
Data: 2020/05/21 14:54:57 +02'00'
L7211500/S2020052114544234006