
RAPORT NDERVEPRIMI ME MJEDISIN I PROJEKTIT
“STALLE PER MBARESHTIMIN E SHPENDEVE DHE OBJEKTET
NDIHMESE FUNKSIONALE”

RISILI, Bashkia Vlore



Dokumentacioni hartohet mbi baze ligjore:

- *VKM Nr. 686, datë 29.7.2015 “Për miratimin e rregullave, të përgjegjësive e të afateve për zhvillimin e procedurës së vlerësimit të ndikimit në mjedis dhe procedurës së transferimit të vendimit e deklaratës mjedisore”*
- *Bazuar ne Ligjin Nr. 10440, date 07.07.2011 „Per Vleresimin e Ndikimit ne Mjedis””, Shtoja I, klasifikohet si aktivitetet qe i nenshtrohet Procedures se thelluar te Ndikimit ne Mjedis. Specifikisht klasifikohet ne: **Shtojca I, pika 17. Instalime për mbarështimin intensiv të pulave ose derrave me mbi: a) 1000 krere per pulat qe rriten per mish***

Pronar/Investitor: Arber Sinanaj

Raporti u pergatit nga Eksperti Mjedisit:

Ing. Ermelinda AGALLIU

Permbledhje

- a) Një përshkrim i shkurtër i mbulesës bimore të sipërfaqes ku propozohet të zbatohet projekti, shoqëruar dhe me fotografi;
- b) Informacioni për praninë e burimeve ujore në sipërfaqen e kërkuar nga projekti dhe në afërsi të tij;
- c) Një identifikim i ndikimeve të mundshme negative në mjedis të projektit, përfshirë ndikimet në biodiversitet, ujë, tokë dhe ajër;
- d) Një përshkrim i shkurtër për shkarkimet e mundshme në mjedis, të tilla si: ujëra të ndotura, gaze dhe pluhur, zhurmë, vibrime, si dhe për prodhimin e mbetjeve;
- e) Informacioni për kohëzgjatjen e mundshme të ndikimeve negative të identifikuara;
- f) Të dhëna për shtrirjen e mundshme hapësinore të ndikimit negativ në mjedis që nënkupton distancën fizike nga vendndodhja e projektit dhe vlerat e ndikuara që përfshihen në të;
- g) Mundësinë e rehabilitimit të mjedisit të ndikuar dhe mundësinë e kthimit të mjedisit të ndikuar të sipërfaqes në gjendjen e mëparshme dhe kostot financiare të përafërta për rehabilitimin;
- h) Masat e mundshme për shmangien dhe zbutjen e ndikimeve negative në mjedis;
- i) Ndikimet e mundshme në mjedisin ndërkufitar (nëse projekti ka natyrë të tillë);
- j) Kopje të certifikatës së specialistit/ëve për vlerësimin e ndikimit në mjedis dhe auditimin mjedisor, që ka hartuar raportin e VNM-së.

1-HYRJE

Qellimi i këtij aktiviteti është ndërtimi i “Stalle per mbareshtimin e shpendeve dhe objektet ndihmese funksionale”, do të shërbejë për rritjen e shpendeve (pula). Objekti ynë në studim do të shërbejë vetëm për rritjen e zogjve, ata do të merren të vegjël (zogj) dhe do të rriten në objektin tonë deri në fazën e përgatitjes së tyre për dërgimin në fabrikë të ndryshme të tjerëve sipas kërkesave të tregut (proces I cili nuk do të kryhet në këtë objekt). Ky projekt mendohet të ketë një impact pozitiv në treg duke bërë e mundur një punësim të përhershëm apo edhe të përkohshëm të zonave përreth fshatit të Risilise në Bashkinë Vlorë, dhe një impact mjedisor që nuk ka ndikim negativ në funksionimin e tij por vetëm gjatë fazës së ndërtimit të objektit, pasi do të vihen në levizje edhe fermerët e zonave përreth për mbjelljen e grurit apo miritit etj, të cilat do të blihen me pas nga investitori ynë për ushqim për shpendet për të pasur një produkt të shëndetshëm dhe sipas standarteve. Kjo pasuri është në pronësi të z.Arber Sinanaj dhe zhvilluesi do të jetë po vet ai. Duke qenë se kjo parcele është private me certifikate të rregullt pronësie, investitori ka menduar të ngrejë një Stalle për mbareshtimin e shpendeve, të cilat po aplikohen shumë vitet e fundit në vendin tonë, e për rrjedhojë edhe rritjen e standartit të tyre duke krijuar kushtet e nevojshme për rritjen e tyre.

- Ky studim hyn në aktivitetet me një ndikim të vogël në mjedis pasi vetëm gjatë fazës së punimeve do të ketë një ndikim në sasinë e zhurmës apo të pluhurit që do të krijohet gjatë fazës së punimeve që gjithashtu do të merren masa për zbutjen e tyre nga supervizori dhe subjekti ndërtues gjatë kësaj faze. Gjithashtu ky aktivitet do të ndihmojë të gjithë banorët rreth kësaj zone por edhe të zonave të tjera që të sigurojnë të ardhura për vete si dhe për të kryer punë në zinxhir nga prodhuesi, si dhe kujdesi ndaj produkteve.

a) Një përshkrim i shkurtër i mbulesës bimore të sipërfaqes ku propozohet të zbatohet projekti, shoqëruar dhe me fotografi;

Mbulesa bimore në këtë zonë nuk është e zhvilluar sic mund të duket qartë edhe nga ortofoto apo fotot në terren ku duket qartë mungesa e mbulesës bimore në këtë zonë.

Zona e fshatit Risili vitet e fundit është kthyer në një zonë ndërtimesh të objekteve kryesisht me funksion biznesi, si makazina, krijimi i serrave për mbjellje të produkteve bujqesore, blektori apo edhe biznese të tjera të llojeve të ndryshme. Është një zonë e favorshme për ndërtim pasi ndodhet jo shumë larg qytetit por në të njëjtën kohë edhe larg

gje që i jep mundësi investitorit të kursejë edhe kosto transporti për materiale ose force punëtore.

Rrethi i Vlores dallohet për disa lloje bimësh e kafshësh sidomos në pjesët bregdetare e fushore. Takohen disa lloje kafshësh si urithi, çakalli, nusja e lalës, dhelpra, shkurtëza, mëllenja, thëllëza e fushës si dhe disa lloje të ndryshëm zverranikësh e gjarprinjs. Ndërsa në ujërat e detit gjenden shumë lloje peshqish si qefulli, levreku, koca etj. Rrethi i Vlores bën pjesë në brezin e shkurreve dhe të pyjeve mesdhetare. Shkurret përbëhen nga nënkati i makies, ku rriten shkurret me gjelbërim të përhershëm si mareja, shqopa, gjineshtra, dafina. Në këtë nënkat bimor rriten edhe disa drurë të lartë si selvia, valanidhi, pisha e butë dhe e egër, që në disa raste formojnë pyje të vegjël.

Vegjetacioni që takohet në këtë zonë fushore është tipik i mjediseve të ulta e kodrinore, anash rrjedhjeve ujore-kanaleve kullues të tokave bujqesore. Karakteristika e parë e tij është plasticiteti i lartë ekologjik i shoqërimeve që pasqyrohet qartë në përberjen floristike të tij. Zona në studim nuk është një zonë me bimesi të lartë, por pjesën më të madhe e përbejnë shkurret dhe barishtet sic mund të shihet edhe nga fotot ose Ortofoto e paraqitura më poshtë.

Pozicionimi i sheshit është 8.3 km në veri-perëndim të qytetit të Vlores, në fshatin Risili që i përket Bashkisë Vlorë. Topografia nuk ka luhajtje të konsiderueshme disnivelesh në terrenin ku pozicionohet

objekti. Objekti qe propozojme eshte **“Stalle per mbareshtimin e shpendeve dhe objektet ndihmese funksionale”** me investitor z. Arber Sinanaj. Siperfaqja e mare ne studim eshte 12160 m2.



Koordinatat gjeografike sipas sistemit Gauss-Kruger

Nr	X	Y
1	4376380.730	4486390.038
2	4376497.063	4486399.221
3	4376520.303	4486287.631
4	4376409.389	4486262.282



Me poshte foto te prones ne terren, ne te cilen do te ngrihet objekti i propozuar ku duket qarte bimesia e munguar ne kete zone.



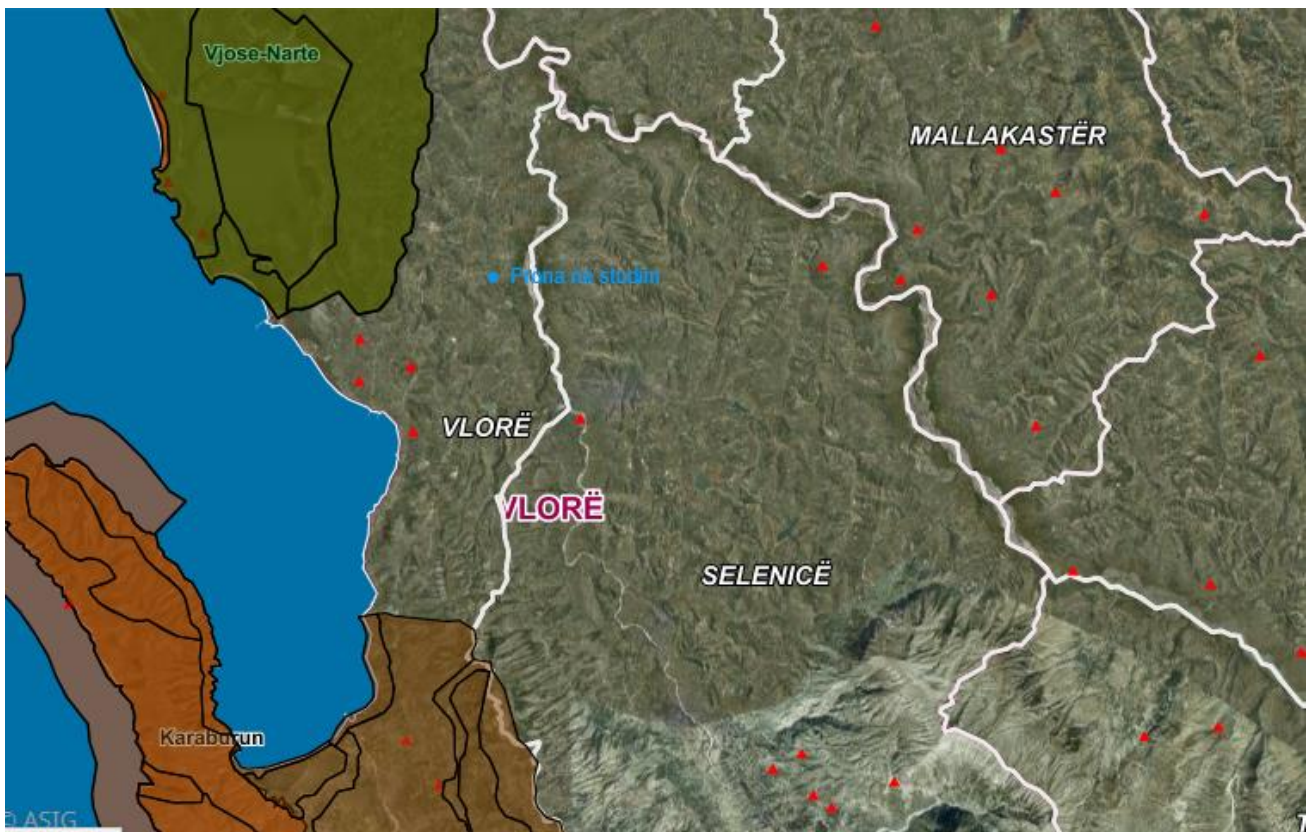


Sic e shohim edhe te ilustruar nga fotot e kryera ne terrenin ku do te ndertohet projekti ne studim duhet te themi se mjedisi biologjik nuk ka nje zhvillim pasi aty ndodhen toka te pambjella te pa-zhvilluara dhe nga kjo lindi ideja dhe nevoja per ndertimin e nje Stalle per mbareshtimin e shpendeve duke pare edhe rritjen e kerkeses per kete produkt apo nenprodukte te saj ne tregun vendas por edhe ate kombetar duke bere te mundur zhvillimin e metejshe me te ketij biznesi te rendesishem per produktet qe ne konsumojme. Bota natyrore bimore dhe shtazore e rrethit është transformuar nga veprimtaria e njeriut duke bere tokat te jene te perdorshme ose duke investuar mbi to ndertimin e objekteve te reja te ndryshme te cilat sherbejne per qellime biznesi.

- **Zona me rendesi te vecante:**

Territori ne studim nuk eshte i perfshire ne menyre te drejtperdrejte ne zone te mbrojtur si:

- a) rezerve strikte natyrore\ rezervat shkencor\ (Kategoria I);
 - b) park kombetar (Kategoria II);
 - c) Monument natyror (Kategoria III);
 - d) Rezervat natyror i menaxhuar\ zone e menaxhimit te habitateve dhe llojeve (Kategoria(IV));
 - e) Peizazh i mbrojtur (Kategoria V);
 - f) zone e mbrojtur e burimeve te menaxhuara\ zone e mbrojtur me perdorim te shumefishte (Kat VI).
- Sic shihet edhe me poshte me hartën e zonave te mbrojtura te pasqyruar qe duket qarte distanca e madhe qe objekti yne ka nga keto zona.



Harta e zonave te mbrojtura

Territori ne studim ku do realizohet projekti nuk eshte i perfshire ne zone buferike, te cilat ruhen ne perputhje me legjislacionin perkates ne fuqi dhe as ne ndonje zone me vlere turistike apo zone te mbrojtur sic shihet edhe me siper, ku lumi ndodhet ne nje distance prej 1.4 km nga ana veriore e prones. Nga deti rreth 8.3 Km, nga qendra e fshatit Risili me nje distance prej 1.37 Km dhe rreth 800 m distance nga objekti me i afert. Ndersa te vetmet jane kanalet ujitese dhe vaditese qe kalojne ne ane te parcelave per te cilat do te kujdeset maksimalisht subjekti ndertues se bashku me investitorin.

- **Larmia biologjike**

Flora dhe vegjetacioni

Duke qene se prona mbi te cilen do te ndertohe objekti ndodhet ne fshatin Risili, nuk eshte e zhvilluar flora dhe fauna, por gjenden vetem peme te mbjella nga pronaret e pasurive ose parcela te cilat jane te pashfrytezuara ose te cilat perdoren nga pronaret perreth per mbjelljen e produkteve sezonale si miser ose grure per konsum si dhe jonxhe apo tershere te cilen e perdorin per kafshet gjate periudhes se dimrit.

Duke qene se objekti ndodhet larg zonave te banuara pra larg qendres se fshatit, tokat perreth Risilise jane toka bujqesore te kultivuara dhe si kultura bujqesore identifikohen kulturat e mbjella si dritherat, gruri, misri, thekra, tershera, etj.

Pra persa i perket florës dhe faunës nuk po marrim ne vleresim këto mjedise. Mjedisi me pasuri natyrore të tilla me i rëndësishëm i rajonit eshte Parku Kombëtar “Llogara-Karaburun”. I cili ndodhet në distnacë të largët nga prona jone në studim si dhe zona Vjose-Narte e cila eshte ne nje distance te larget nga objekti yne ne studim.

- **Ndikimet ne flore e faune:** Territori ne studim ku do realizohet projekti nuk eshte i perfshire ne zone buferike, te cilat ruhen ne perputhje me legjislacionin perkates ne fuqi. Sic shihet edhe

nga projekti, ne siperfaqen ku do te ngrihet objekti nuk ka fare gjelberim pasi kjo parcele ka gene e pashfrytezueshme sic edhe duket e ilustruar nga fotot ne terren te prones ne studim.

- **Bimet endemike**

Rreth kesaj zone nuk ka bime te ndonje rendesie te vecante pasi kjo zone nuk njihet per bimesi te dendur, pjesa me e madhe e tyre jane bimesi barishtore si dhe shkurre si dhe parcelat perreth jane te pashfrytezuara, nje pjese e tyre jane perdorur per qellime banimi por edhe biznesi i cili po zhvillohet kohet e fundit ne rrethin e Vlores.

- **Klima**

Gjiri i Vlores shquhet per nje klime mesdhetare teper te volitshme, ku bashkejeton klime detare me ate malore, freskia e detit me boren ne lartesine e maleve. Deti me ndikimin e tij ne klime e mikroklima te zones perreth nuk lejon ditet me vape te padureshme ne vere apo uljen e tejskajshme te temperatures ne dimer. Temperatura mesatare e muajit me te ftohte (janarit) nuk ulet me poshte se -9°C, temperatura mesatare e muajit me te nxehte, korrik, arrin ne 34°C. shpejtesia maksimale e eres arrin ne 45 m/sek. Zgjatja faktike e diellezimit eshte 2741 ore ne vit, me vlere nga 111 ore ne dhjetor dhe 375 ore ne korrik. Mesatarisht regjistrohen 125 dite te kthjelleta dhe 77 dite me vranesi.

- **Sizmiciteti**

Trualli Shqiptar vendoset gjate kufirit te perplasjes se dy pllakave te medha qe levizin njera kunder tjetres; pllakes Euroaziatike dhe asaj Arabo-Afrikane, dhe eshte vater e perqendruar termetesh e cila preket me shpesh nga termete demtues.

Vlora eshte zone e prekur nga termetet, ku nga pikepamja sizmoteknike zona mund te goditet nga termete me magnitudo $M_{max}=5.5-6.0$ grade Richter me intensitet deri ne 7 bale MKS-64. Por sipas studimeve Vlora nuk eshte nder qytetet ku termetet nuk kane patur pasoja te renda, por mund te kete pasur vetem demtime te vogla materiale. Pra nuk kemi termete me magnitudo te larte e cila mund te kthehet ne shqetesim per ceshtjet e zhvillimit dhe ndertimit te bizneseve afatgjate.

- **Gjeologjia dhe Terreni**

Pozicioni i Qarkut Vlore dhe pershkrime te shkurtra

Qarku Vlore eshte i perbere prej rretheve Vlore, Sarande, Delvine. Shtrihet ne pjesen jugperendimore te vendit dhe laget nga deti Adriatik dhe deti Jon. Qender e Qarkut eshte qyteti i Vlores, e cila eshte qender tregtare, industriale dhe e nderlidhjeve te shumta. Qarku Vlore renditet i treti per nga madhesia pas atij te Shkodres dhe Korçes. Ne nje klasifikim te shpejte mund te themi se ky rajon eshte kryesisht kodrinor – malor, me fusha e lugina qe i krijojne mundesi popullsise te ketij Qarku qe te merret me Bujqesi ose Blektori.

Qarku Vlore ka 26 komuna dhe bashki nga te cilat 7 jane bashki dhe 19 jane komuna.

Zona bregdetare prane Qarkut Vlore eshte nje zona me te bukura dhe me histori te pasur, eshte nje rajon bregdetar me reliev te thyer dhe te shumellojshem, qe me larmine e formave ka ndikuar direkt ne klimen e ketij rajoni si dhe ne llojshmerine e fenomenit turistik. Bregdeti mesdhetar lindor, pra i ngrohte si ishujt e Mesdheut te poshtem, e i parratur nga ererat e ftohta si brigjet e zones perendimore, zonat kodrinore te ndermjetme me nje klime te fresket, me rreshje te ngjashme me ato te zonave te brendeshme me klime te bute te Europes, dhe malet si Llogaraja, ku mbizoteron nje klime kontinentale e thate, me dimra te ftohte, ajer te fresket gjate veres dhe prani ererash.

Gjithë bregu i Vlores ka një klimë të nxehtë me puhira detare që zbusin të nxehtin e verës. Kujtojmë se në kundërshtim me mendimin e përgjithshëm, nuk është Spanja që mban rekordin e orëve me diell në një vit në Mesdhe, por pikërisht Shqipëria dhe Vlora ndikon më së shumti në këtë rekord me një mesatare prej më tepër se 2000 orë. Vlora ka kushte klimatike – tokësore shumë të përshtatshme për kultivimin e të gjitha llojeve të kulturave bujqësore (vreshta, pemishte, ullishte, agrumet, kulturat agrare etj.) si dhe shtimin e një sere kategorish të kafshëve byjqësore. Vlora ka potencial natyror të pasur për bujqësi e blegtori që garantojnë perspektiva për këtë sektor. Nxitje për këta sektore mendohet të jenë nevojat direkte të popullsisë si dhe shtimi, në rritje të turizmit dhe pushuesve, veçanërisht në zonat bregdetare. Pjesa më e madhe ka kushte klimatike të ndërcim për prodhimin gjithë vjetor të perimeve, shtimin e sipërfaqeve të kultivimit të perimeve. Ka një tendencë të shtimit me shumë të sipërfaqeve me sera, të “tuneleve”, plastike për kultivimin e domateve, trangujve, specave e domateve.

Vihet re një rritje e dukshme e sipërfaqes së vreshtave, e cila nëse ecen me këto ritme, nga 695 ha, që është aktualisht, do të arrijë, për një periudhë të shkurtër (pesevjeçare) në 28000 ha. Ndërtimi i olivokultures së peshën specifike me të madhe në të gjithë vendin, agrumëve dhe vreshtave. Zona bregdetare pranë Qarkut të Vlores është një nga zonat me të bukura dhe me histori të pasur. Perspektiva e zhvillimit kulturor në këtë zonë e në Shqipëri është e lidhur me eksperiencat e reja, pasurit zonale dhe pasurit kulturore.

- **Lloji i tokës në zonën përreth**

Sic shihet edhe nga pamjet satelitore bimesia në këtë zonë nuk është e zhvilluar edhe pse janë toka bujqësore por të cilat kanë qenë thuhet të pashfrytëzuara për shkak të emigrimit të familjeve vitet e shkuara.

Struktura që propozohet është pozicionuar në mënyrë të tillë që të respektojë parametrat urbanë dhe të jetë në harmoni dhe funksionalitet me hapësirën në të cilin pozicionohet.

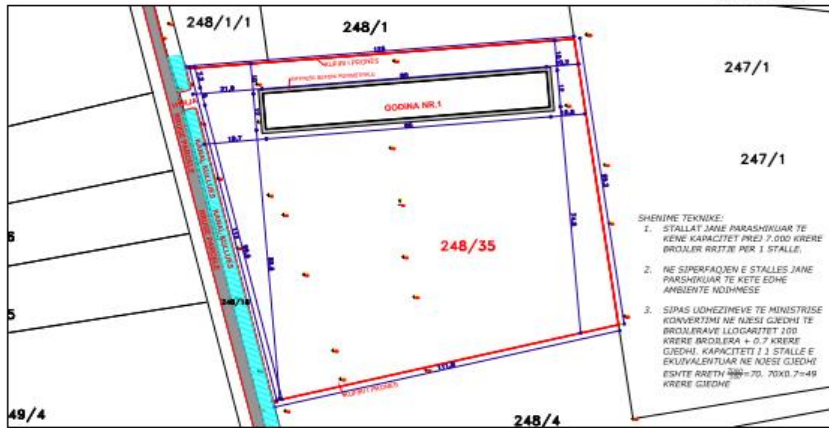
Planvendosja e Lejes Zhvillimore për objektin në studim me informacionet si më poshtë:

TREGUESIT E ZHVILLIMIT:

- **Sipërfaqe e tokës që zhvillohet: 12160 m²**
- **Lloji i pasurisë: Are**
- **Numri i Pasurisë: 248/35**
- **Zona Kadastrale: 3185**
- **Numri i Katedrave mbi tokë: 1 kat**
- **Adresa e pasurisë: Risili, Bashkia Vlore**
- **Sipërfaqja e objektit të propozuar: 1080 m²**
- **Lartësia maksimale e strukturs nga niveli i tokës: 3.5 m**

PLANI I VENDOSJES SË ZONËS QË ZHVILLOHET, PËR STRUKTURËN " STALLE PËR MBARËSHTIMIN E SHPENDEVE DHE OBJEKTET NDIHMËSE FUNKSIONALE NE FSHATIN RISILINJESIA ADMINISTRATIVE - BASHKIA VLORE.
 INVESTITOR: ARBER SINANAJ ZHVILLUES: ARBER SINANAJ

SHK: 1:1000



ZONA KADASTRALE NR 3185 Numër pasurisë 248/35



MIRATOHET
 KRYETARI I BASHKISË
 DRITAN LEI

TE DHENA TE PERGJITHSHME

EMERTIMI I PUNIMEVE: STALLE PËR MBARËSHTIMIN E SHPENDEVE DHE OBJEKTET NDIHMËSE FUNKSIONALE
 KATEGORIA E PËRDORIMIT TË TOKËS: ARE
 LLOJI I STRUKTURËS: KONSTRUKSION METALIK E PANELE SANDUIC ZHVILLUESI: ARBER SINANAJ
 PRONARI I TOKËS: ARBER SINANAJ
 ADRESA: RISILINJ. ADMINISTRATIVE RISILI
 KODI I NËN NËNËSIA STRUKTURORE :
 KODI I PËRDORIMIT SIPAS PLANIT :

TREGUESIT E ZHILLIMIT TË PROPOZUAR	
SIPERFAQJA E TOKËS QË ZHVILLOHET	12169.00 m2
SIPERFAQJA E TOKËS E ZËNE NGA STRUKTURA	1080.00 m2
SIPERFAQJA E PERGJITHSHME E NDËRTIMIT	1080.00 m2
LARTESIA MAKSIM. E STRUKTUR. NGA NIVELI I TOKËS	3.5m
LARTESIA MESAT. E STRUKTUR. NGA NIVELI I TOKËS	3.0 m
NUMRI I KATEVE MBI TOKË	1
NUMRI I KATEVE NËN TOKË	NUK KA

TREGUESIT E DISTANCAVE	
NGA KUFLITË E PRONËS:	V 7.0 ml J 74.8 ml L 7.0 ml P 20.4 ml
NGA STRUKTURAT E TJERA:	V nuk ka J nuk ka L nuk ka P nuk ka
NGA RRJETI RRUGOR:	V nuk ka J nuk ka L nuk ka P 29.1 ML
NGA SERVIDUTET E TJERA:	V.....J.....P.....

REPUBLIKA E SHQIPËRISE
 BASHKIA VLORE
 DREJTORIA E PLANIFIKIMIT DHE KONTROLLIT TË ZHVILLIMIT TË TERRITORIT

Drejtori i Përgjithshëm i Planifikimit dhe Kontrollit të Zhvillimit të Territorit	Arkitekt:	
Drejtori i Planifikimit dhe Kontrollit të Zhvillimit të Territorit	Ing.	
Specialisti i Gjeo-kadastër	Ing.	Miglena Mertini
Specialisti i Aplikimeve	Ing.	Mertini
Projektues	Ing.	Ermir Gremi

RELIEV PËSOR I
 GUENDJES EKZISTUESE
 SHKALLA 1/1000



PERGATITI
 Emri: Ing. Gremi Armir
 Licenca E 02282 Q. 11.09.2018
 Data e pergatitjes: 17.10.2019
 Siperfaqja = 12500 m²

IDENTIFIKIMI I PASURISE
 ZONA KADASTRALE 3185
 NR. PASURISE 248/35
 VLERËSI I BASHKISË K-16 (SH-114) Q.
 VILLIMI I PAGE 45
 ADRESA E PASURISE REJELI
 BASHKIA VLORE

Ermir Gremi
 Digitally signed by Ermir Gremi
 Date: 2020.07.19 03:19:44 +02'00'

Andon Kristo
 Digitally signed by Andon Kristo
 Date: 2020.07.19 03:16:40 +02'00'

ARBER SINANAJ

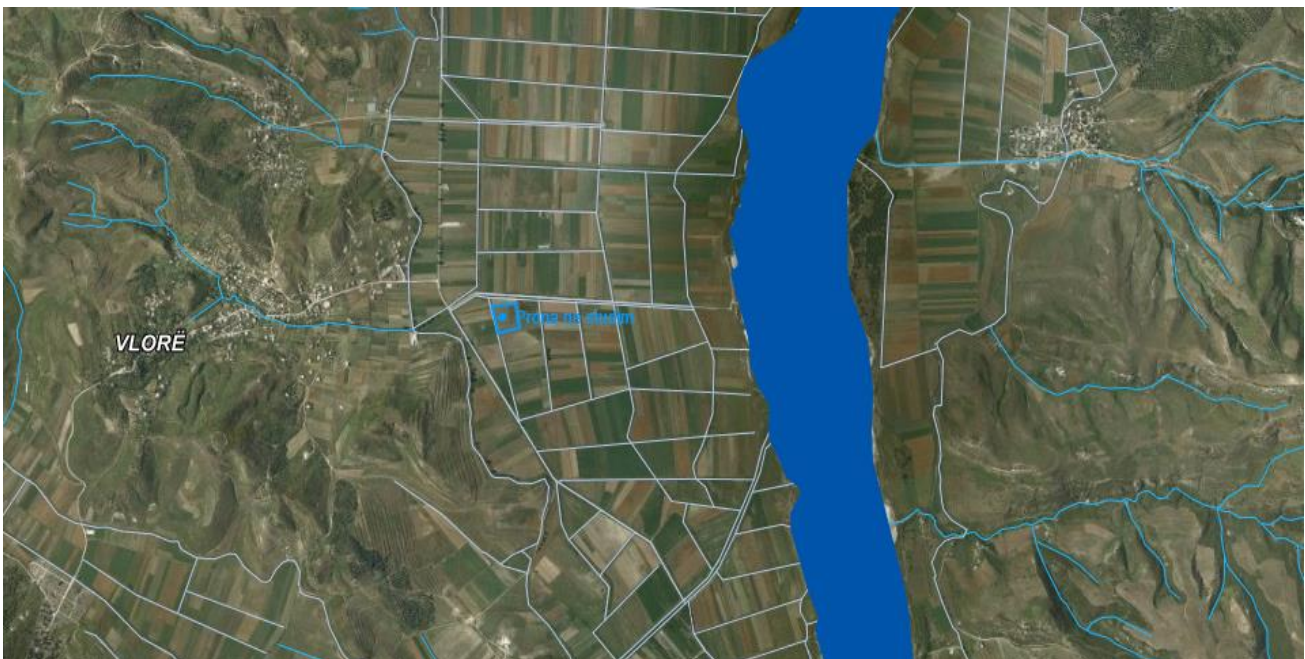
Ky objekt do të përdoret për qëllim biznesi, kushtet e të cilit do të jenë konforte dhe sipas standarteve si në ndërtim dhe materiale që do të përdoren po ashtu edhe pas përfundimit të tij deri në fillimin e shfrytëzimit të objektit ku ndër të tjera do të japë zona një fasadë të re arkitekturore moderne në përputhje me studimin e zonës përreth.

Objekti ndodhet në fshatin Risili, i Bashkisë Vlorë ndërtim i cili do të ndikojë pozitivisht pasi infrastruktura është në kushte shumë të mira dhe vitet e fundit po rritet tendenca e ndërtimeve të magazinave për grumbullimin e produkteve bujqësore, blegtorale apo mbareshtimit të shpendeve apo gjedheve gjë e cila do të krijojë punësime të reja, mbjellje të parcelave të cilat deri më sot kanë qenë thujtë të pashfrytëzueshme, dhe transport për shitje të produkteve brenda dhe jashtë territorit të Shqipërisë në standartet e përcaktuara sipas legjislacionit.

b- Informacioni për praninë e burimeve ujore në sipërfaqen e kërkuar nga projekti dhe në afërsi të tij;

Kushtet hidrogeologjike të zonës përreth përcaktohen nga ato fiziko-gjeografike dhe ndërtimi gjeologjik struktural përkatës i saj. Këto përcaktojnë njëkohësisht edhe regjimin e ushqimit, shtrirjes dhe drenimit të ujrave nëntokësore.

Nga të dhënat e studimeve hidrogeologjike të kryera dhe bazuar në ndërtimin gjeologjik të zonës veçohen ujëra nëntokësore në shkëmbinj të poroze dhe në shkëmbinj të kompakte të çare.



Ujrat nëntokësore në shkëmbinj të poroze.

Ujrat nëntokësore janë të përqendruara në 4-8 horizonte zhavorro-zhurqesh. Trashësitë e të gjithë horizonteve së bashku në sektorë të ndryshëm janë jo uniforme. Trashësitë e horizonteve luhaten në madhësitë mesatare 12-22m. Të gjitha këto ujëra janë me presion. Nivelet gjeometrike stabilizohen në 2-22 m mbi sipërfaqen e tokës. Presionet më të mëdha vërehen në qendër të ultësirës, në sektorin Truan- Bullgare.

Vetitë filtruese dhe ujëbollshmeria e depozitimeve kuaternare është e ndryshme në sektorë të ndryshëm, por në përgjithësi ato ruajnë ligjshmërinë e zvogëlimit të vlerave të tyre me largimin nga jugu, nga zonat kryesore të ushqimit për në veri në zonat e drenimi, duke arritur vlerat minimale në qendër të ultësirës. Koeficienti i filtrimit në zonën e interesit luhetet nga 3-28 m/dite dhe prurja

specifike e puseve 0.3-1.4 l/sek/m. Ujë dhënia e puseve me vet ardhje luhatet ne vlerat 0.5-5 deri ne 20-57 l/sek.

Drejtimi kryesor i lëvizjes se ujerave nëntokësore rezulton te behet nga jugu ne veri, po ne sektorët veriore te ultësirës kemi një drejtim te lëvizjes se ujerave nga perëndimi ne lindje. Ushqimi i ujerave nëntokësore behet për llogari te infiltrimit te ujerave atmosferike.

Ujrat nëntokësore ne shkëmbinjtë kompakte te carë-Ne ketë grup te ujerave nëntokësore përfshihet kompleksi ujëmbajtës i ranoreve, konglomerat eve dhe gëlqeroreve litotamnie te Burdigalianit, te cilët ne ketë zone përhapen gjate gjithë pjesës perëndimore. Ujerat e këtij kompleksi lidhen direkt me shkëmbinjtë e cituar me lart. Prurjet e burimeve te këtij kompleksi luhaten nga 0.1-0.2 l/sek deri ne 2 l/sek. Prurjet me te mëdha me vlera 4-6 l/sek takohen ne çarjet e gëlqeroreve te Burdigalianit. Ujerat nëntokësore te këtij kompleksi nga ana e vetive fiziko kimike përgjithësisht paraqiten te mira, pa ere, pa shije, pa ngjyre dhe me temperature deri ne 16 °C. Sipas tipit kimik këto ujëra janë te tipit hidrokarbonat- kalciumi, me përzierje hidrokarbonat-kalcium-magnezi mi.

Ushqimi kryesor i këtyre ujerave behet për llogari te reshjeve atmosferike, duke patur një përputhje te zonës se ushqimit me zonën e shtrirjes se këtij kompleksi. Për shkak te shkalles se vogël te ujëmbajtës, shfrytëzimi i këtyre ujerave ka vetëm karakter lokal.

Territori ne studim ku do realizohet projekti nuk eshte i perfshire ne zone buferike, te cilat ruhen ne perputhje me legjislacionin perkates ne fuqi dhe as ne ndonje zone me vlera turistike apo zone te mbrojtur sic shihet edhe me siper, ku lumi ndodhet ne nje distance prej 1.4 km nga ana veriore e pronës. Nga deti rreth 8.3 Km, nga qendra e fshatit Risili me nje distance prej 1.37 Km. Ndersa te vetmet jane kanalet ujitesë dhe vaditesë qe kalojne ne ane te parcelave per te cilat do te kujdeset maksimalisht subjekti ndertues se bashku me investitorin.

c- Një identifikim i ndikimeve të mundshme negative në mjedis të projektit, përfshirë ndikimet në biodiversitet, ujë, tokë dhe ajër;

a) Ndikimet ne popullsi

Vendi ku do te zhvillohet aktiviteti eshte relativisht larg qendrave te biznesit dhe nuk sjell shqetesime per ta. Nga ngritja e aktivitetit nuk do te kemi shpronësime dhe zhvendosje te popullsisë, pasi prona ne studim ndodhet shume larg, sic e permendem ne rreth 1.37 km distance nga qendra e fshatit. Ky aktivitet do te sjell te mira e sherbime jo vetem per investitorin por edhe per komunitetin per te gjitha arsyet e permendura me siper.

b) Ndikimet ne klime

Gjate zhvillimit te aktivitetit nuk priten ndryshime te dukshme klimaterike, si ne drejtim te permiresimit ashtu edhe ne ate te perkeqesimit te saj. Nuk do kete ndryshime ne temperature, ne drejtim te eres, ne sasine e reshjeve. Pra kryerja e ketij aktiviteti nuk ndikon fare ne kushtet klimaterike te kesaj zone.

c) Ndikimet ne biodiversitet

Objekti ndodhet ne toke me ze kadastral Are, e cila enkas eshte zgjedhur pa asnje bimesi, pra eshte zgjedhur si varianti me i mire per instalimin e objektit. Nga ky aktivitet nuk do te vijne shqetesime si humbje te bimesise, prishje habitatesh, ekosistemesh etj pasi nuk ekzistojne ne kete zone.

d) Ndikimet ne uje

Duke qene se objekti ndodhet larg burimeve ujore siperfaqesore si lum (rreth 1.4 km) , perrua, liqen etj, nuk kemi ndikime ne uje. Po keshtu edhe per burimet nentokesore ky aktivitet nuk perben rrezik, pasi ujerat nuk do te derdhen per asnje arsye te patrajtuar dhe pa kriter ne mjedisin perreth.

e) Ndikimet ne toke

Nga zhvillimi i aktivitetit nuk kemi humbje te tokes, rreshkitje te dherave, erosion etj perkundrazi do te kemi nje toke te mbushur me te mbjella, fidane te llojeve te ndryshme te cilet do ta kthejne token ne te perdorshme dhe per qellime te mbjelljes se produkteve bujqesore. Gjithashtu asnje lloj mbetjeje nuk do shkarkohet ne toke pa u trajtuar me pare dhe pa kriter.

Mbetjet qe do te gjenerohen nga aktiviteti i pergjithshem i personelit apo ato te tipit ambalazh, shkon ne vendet e caktuara nga pushteti lokal dhe pjesa me e madhe e tyre do te perdoret per sistemimin e territorit rreth objektit pas fazes se ndertimit te tij dhe per kthimin ne tij ne gjendjen e meparshme por te permiresuar duke mbjelle peme apo fidane te llojeve te ndryshme.

f) Ndikimet ne ajer

Gjate zhvillimit te aktivitetit nuk do te kemi emetime te gazeve te demshem apo te ererave te renda ne mjedisin perreth, pasi nuk kemi te bejme me linje prodhimi ku kemi produkt perfundimtar por vetem pluhura qe mund te krijohen vetem gjate fazes se germimit per hapjen e plindave per procesin e ndertimit te plintave per objektin tone ne studim.

d- Një përshkrim i shkurtër për shkarkimet e mundshme në mjedis, të tilla si: ujëra të ndotura, gaze dhe pluhur, zhurmë, vibrime, si dhe për prodhimin e mbetjeve;

Ky raport hartohet mbi bazen e parimit te mbrojtjes se mjedisit dhe ne funksion te institucioneve vendim-marrese per licensimin ose jo te aktiviteteteve te ndryshme te cilat mund te kene ndikim ne mjedis.

Me mbrojtje te mjedisit do te kuptojme veprimtarite te cilat zhvillohen duke pasur parasysh parimet baze te mbrojtjes se mjedisit te cilat jane:

- Parimet e mbrojtjes se mjedisit
- Parimi i zhvillimit te qendrueshem
- Parimi i parandalimit dhe marrja e masave paraprake
- Parimi i ruajtjes se burimeve natyrore
- Parimi i zevendesimit dhe/ose kompensimit
- Parimi i qasjes se integruar
- Parimi i pergjegjesise se ndersjelle dhe bashkepunimit
- Parimi "Ndotsi paguan"
- Parimi i se drejtes per informim dhe i pjesemartjes se publikut
- Parimi i nxitjes se veprimtarive per mbrojtjen e mjedisit

Mbrojtja e mjedisit nenkupton mbrotjen e integruar te perberesve te mjedisit nga ndotja, si vegmas, ashtu dhe ne kombinim, duke pasur parasysh nderveprimet ndermjet tyre dhe qysh ne fazen e planifikimit te zhvillimit te nje territori te caktuar.

- Mbrojtja e Perbersve te mjedisit klasifikohet ne:
- Mbrojtja e ajrit
- Mbrojtja e ujerave
- Mbrojtja e tokes
- Mbrojtja e natyres
- Ndryshimet klimatike

Instalimi dhe funksionimi i aktivitetit, gjeneron mbetje sidomos gjate fazes se ndertimit. Investitori ne bashkepunim me ekspertin e mjedisit, do te marre masa per menaxhimin e mbetjeve qe do te gjenerohen, duke minimizuar gati ne eliminim efektet negative ne mjedis. Per kete do te investohet duke blere paisje bashkekohore qe do t'i vijne ne ndihme planit te menaxhimit te mbetjeve. Ato do te montohen ne kompleks gjate fazes ndertimore per te bere te mundur grumbullimin e mbetjeve ne vende te ndara sipas perberjes se tyre.

***Mbetjet e ngurta**

Mbetjet inerte do te menaxhohen ne bashkepunim me perfaqesues te Njesise se Qeverisjes Vendore, **bazuar edhe ne VKM Nr. 575, date 24.06.2015, "Per menaxhimin e mbetjeve inerte". Keto mbetje do te depozitohen ne nje zone te caktuar nga Bashkia Vlore. Nje pjese e ketyre mbetjeve do te sistemohen ne sheshin e ndertimit pas perfundimit te punimeve. Do te perdoren per sistemimin e sheshit dhe siperfaqet e gjelberta qe do te krijohen rreth objektit pasi ky i fundit te kete perfunduar procesin ndertimor sipas Lejes Zhvillimore.**

Mbetjet e ngurta nga punimet e ndertimit do te jene kryesisht ato inerte te cakullit dhe shtreses se humusit dhe shtresa bimore dhe e tokes e cila do te pastrohet per sheshin e ndertimit.

Termi "Zotërues i mbetjeve inerte", është person fizik ose juridik, i cili, gjatë aktivitetit të tij të ndërtimit, riparimit, restaurimit apo prishjes së objekteve, prodhon, transporton ose trajton mbetje inerte të cilat janë të renditura në kapitullin 17, të vendimit nr. 99, datë 18.2.2005, të Këshillit të Ministrave, "Për miratimin e katalogut shqiptar të klasifikimit të mbetjeve", të ndryshuar. Ne aktivitetin qe shoqeria jone do te kryeje, gjenerohen keto lloj mbetje:

- Materiale ndertimore si llac, beton, gelqere, zhavorr, rera etj,
- Ambalazhe te ndryshme si thase ,leter te cimentos, thase plastik, plastike e druri etj.
- Materiale metalike si lllamarina, hekur etj.

Sasia e mbetjeve inerte qe do te depozitohen ne vend-grumbullimin e percaktuar nga Bashkia Tirane eshte e vogel, ose ne varesi te perdorimit te sasise se tyre rreth prones objekt vleresimi per sistemimin e siperfaqes/ territorit mund te mos kete transport te mbetjeve inerte (nga germimet) por megjithate si detyrim i Ligjit 10463 date 22.09.2011 "Per Menaxhimin e integruar te mbetjeve" te ndryshuar, si dhe sipas VKM Nr. 418 date 25.06.2014 "Per grumbullimin e diferencuar te mbetjeve ne burim" Investitori ne bashkepunim edhe me Njesine Administrative Dajt si dhe Bashkine Tirane do te bejne grumbullimin e mbetjeve ne vendet e dedikuara si dhe te ndara sipas pikes II. te kesaj VKM

- Sipas VKM Nr.229 date 23.04.2014 "Per miratimin e rregullave per transferimin e mbetjeve jo te rrezikshme dhe te dokumentit te transferimit te mbetjeve jo te rrezikshme" ju bejme me dije se nuk do te kete mbetje te rrezikshme per ndertimin e ketij objekti, per rrjedhoje nuk do te kete asgjesim te mbetjeve te krijuara dhe sasia me e madhe e mbetjeve inerte qe do te krijohet nga germimi per hapjen e plintave do te riperdoret per sistemimin dhe nivelimin e territorit pas perfundimit te ndertimit te objektit sipas projektit.

Investitori do te operoje per te gjitha makinerite sipas ketij ligji qe do te jene te pajisur me license te tipit III, 2 B si detyrim I ketij ligji "Menyra e menaxhimit te mbetjeve" ne Raportin Paraprak te VNM.

Nga zbatimi I ketij projekti nuk do te gjenerohen mbetje te rrezikshme (vetem dhera) gjate procesit te ndertimit, pasi te gjitha materialet qe do te perdoren per ndertim apo materialet si mbetje inerte qe do te dalin nga germimi per hapjen e plintave jane te gjitha konform standarteve te lejuara te cilat nuk paraqesin rrezik per shendetin dhe mjedisin ne zonen ku do te kryhet ndertimi I ketij objekti.

- Sipas VKM Nr.575, date 24.06.2015 “Per miratimin e kerkesave per menaxhimin e mbetjeve inerte” referuar pikave 10 dhe 11 investitori do te operoje I mbikqyrur edhe nga perfaqesues te Bashkise Vlore, per ndjekjen dhe zbatimin e te gjithe procedurave sipas ketij ligji, dhe depozitimin e mbetjeve inerte nese do te kete, ne vendet e percaktuara nga Pushteti Vendor.
- Sipas VKM numer 99 date 18.02.2005 “Per miratimin e katalogut shqiptar te klasifikimit te mbetjeve” te ndryshuar ju bej me dije se mbetjet do te jene vetem ato qe do te krijohen nga germimi per hapjen e plintave dhe themelit sipas kodit Nr 17 te kesaj VKM te cilat do te perdoren per sistemim dhe nivelim te territorit.

Administrimi i mbetjeve në zonën ku propozohet projekti

- Mbetjet urbane (paketime ushqimesh, bidona uji nga konsumi ditor) do të grumbullohen dhe do të dërgohen në kontejnerët që administrojnë Bashkia.
- Nga sa u pa në terren si në pjesën më të madhe të zonave rurale të Shqipërisë menaxhimi i ujrave të zeza kryhet me gropë septike, pasi në zonat rurale mungon rrjeti i kanalizimeve.
- Mbetjet nga pulat pas pastrimit të stalles do të grumbullohen në gropë septike (parashikohet me dimensione (3x2) e cila do të ndërtohet pas objektit, e me pas keto do të riperdoren nga fermeret për pleherimin e tokave në afërsi të projektit të studimit.

e- Informacioni për kohëzgjatjen e mundshme të ndikimeve negative të identifikuara;

Ndikimet në fazën e instalimit, parashikohen të zgjasin 6 muaj, kohë kjo që duhet për ngritjen e objektit.

Për fazën e instalimit, nga ana e investitorit do të bëhet e mundur që kohëzgjatja të jetë sa më e shkurtër që të jetë e mundur. Për më masat e parashikuara më sipër, mendohet që ndikimet në mjedis të jenë gati zero në shtrirjen në kohë. Siç u theksua më parë s’do të shkarkohet në tokë, ujë apo ajër.

f- Të dhëna për shtrirjen e mundshme hapësinore të ndikimit negativ në mjedis që nënkupton distancën fizike nga vendndodhja e projektit dhe vlerat e ndikuara që përfshihen në të;

Bazuar në karakteristikat dhe elementet e projektit, distanca e ndikimit në mjedis mund të shtrihet vetëm në një zonë periferike të kufizuar dhe ku nuk mund të ndikohen në objekte banime ose të tjera. Për aktivitetet e ndërtimit distanca nga ku mund të perceptohet vibrimi është si vijon:

- Punimet gërmuese të tokës deri 20 - 30 m largësi.
- Kompaktimi dhe ngjeshja me vibrim 10 – 20 m largësi.
- Levizja e kamioneve të rëndë, 5 deri 20 m.

Duke pasqyruar këto distanca të vendodhjes së objektit, nuk ka objekte që të jenë të ndikuara nga vibrimi, pasi siç shihet edhe nga ortofoto objektet e tjera ndodhen në një distancë të konsiderueshme nga objekti i propozuar, e megjithatë subjekti do të kujdeset që të punohet vetëm gjatë orareve të punës që impakti nga zhurma apo vibrimi të jetë sa më minimal.

g- Mundësinë e rehabilitimit të mjedisit të ndikuar dhe mundësinë e kthimit të mjedisit të ndikuar të sipërfaqes në gjendjen e mëparshme dhe kostot financiare të përafërta për rehabilitimin;

Rehabilitimi i mjedisit të ndikuar është akti i restaurimit të mjedisit për ta kthyer atë në gjendjen origjinale, para ndikimeve në këtë rast nga zbatimi i projektit. Nëpërmjet rehabilitimit synohet mbrojtja

e cilësivë natyrore të trashëguara të mjedisit, mbrojtja e shendetit të punonjësve, mbrotja e cilësisë së ujrave nëntoksore e sipërfaqësore, mbrojtja së cilësisë së tokës, ajrit, garantimi i një zhvillimi të qëndrueshëm ne harmoni me mjedisin. Kthimi i mjedisit në gjendje të mëparshme është një proces që përfshin zbatim masash e veprimesh që bëjnë përgatitjen e sistemit të terrenit të ndikuar, për parandalimin e erozionit, të ngjeshjes së metejshme të tokës, për gjelbërimin e rigjelbërimin, si dhe çdo ndërhyrje tjetër në mënyrë të vazhdueshme që garanton shendetin e mjedisit. Masat rehabilituese të përcaktuara në planin të rehabilitimit zbatohen duke kryer punime që adresojnë kërkesat teknike si dhe ato estetike e ekologjike. Sistemimi i sheshit të ndertimit të objektit është ngushtësisht i varur nga kërkesat teknike inxhinierike të këtij objekti, distancat e sigurisë, efektiviteti i përdorimit racional të tokës në vartësi të parametrave teknik të projektit. Nderhyrjet rehabilituese brenda sheshit lidhen ngushtë me respektimin e kushteve teknike inxhinierike të projektit. Shtresëzimet e sipërfaqësore të sheshit midis elementeve të ndertimit të objektit, koridoret qarkulluese e të shërbimeve të mirembajtjes duhet të respektojnë rigorozisht kushtet teknike. Zona periferike jashtë sheshit është sipërfaqe e zënë nga ndertimet, si dhe rruga hyrëse duhet të restaurohet në rastin e ndikimeve të paevitueshme. Po kështu duhet të veprohet me të gjithë elementet jashtë objektit që mund të jenë ndikuar. Parashikimi i gjelbërimit në objekt nga projekti, si dhe rishikimi i gjelbërimit për shtimin e tij në të gjitha anët e objektit duhet të bëhet për të plotësuar sa më maksimalisht kërkesat përmirësuese e restauruese estetike dhe ekologjike por dhe për zbutjen e ndikimit nga zhurmat e stallës dhe aromave të pakëndeshme. Llojet bimor që përdoren për rritjen e vlerave estetike mjedisore rurale janë në vartësi të volumit të kurores vegjetative të llojit, anës dekorative që prezanton si dhe dendësisë së përdorimit të llojit. Në afërsi të pronës është parashikuar mbjellja e lajthive të cilat do të kenë një impakt pozitiv për ambientin, por edhe pemë të tjera dekorative rreth objektit që do të ndihmojnë në cilësinë e ajrit si dhe në estetikën e vet projektit në teresi.

*Sistemimi i terrenit të ndikuar dhe përgatitja e vendit.

Nderhyrja e parë që bëhet për rehabilitimin e vendit është sistemimi i tij, dhe siguri e ruajtja e vendit nga mosdëmtimi, gjatë punimeve rehabilituese.

• Masat e sugjeruara

Punimet e pastrimit e sistemit të vendit pas përfundimit të ndertimit të objektit ndertimor përfshijnë:

- Largimi i të gjitha pajisjeve e mjeteve që kanë shërbyer gjatë procesit ndertimor e instalimeve në objekt.
- Largimi dhe administrimi i përshtatshëm i të gjitha mbetjeve inerte nga territori që rehabilitohet dhe çdo lloje mbetje tjetër në qoftë se nuk është trajtuar apo neglizhuar gjithë në bashkëpunim me Bashkinë Vlorë.
- Marrja e masave në pengimin e qarkullimit të lirë të njerezve e kafshëve deri në rehabilitimin e plotë të zonës.

Përdorimi i bimësisë si pjesë e projektit është ndikimi më potencial në krijimin e një ekulibri të stabilizuar rural e bujqësor me funksion të shumfishtë ripërtritës e me ndikime direkte në përmirsimin e treguesve mjedisor. Ndikim të rëndësishëm ka në përmirsimin e vlerave pejsazhiste, duke përmirësuar aspektin pamor dhe duke ndikuar njëkohësisht në zbutjen e ndikimeve të tjera.

Përdorimi i bimeve gjithnjë të gjelberta të cilat përveç një pamjeje estetike ben të mundur edhe pastrimin e ajrit në zonën përreth objektit të propozuar si dhe mirembajtja në kushte të mira përreth

objektit që do të ndertohet e që të përshtatet me kërkesat estetike, ekologjike e mjedisore në tëresi dhe që garanton suksesin e përmirimit të pejsazhit rural.

Perdorimi i një shtrese me matërial të tillë që të ndalojë mbirjen e barerave të këqija rreth fidaneve, për ruajtjen e lageshtirës.

- **Mbjellja e fidaneve**

Mbjellja bëhet me anë të fidaneve të prodhuar në fidanishte të llojeve autokton e ato që përshtaten kushteve të tokës e klimës të cilat do të jenë të domosdoshme përreth këtij ambienti meqë edhe sipërfaqja e tokës së lirë rreth objektit është relativisht e madhe. Skemat e mbjelljes të llojeve bëhen duke respektuar dendësinë e lejuar si dhe kombinimet e llojeve të tyre duke bërë të mundur jo vetëm një pamje arkitekturore moderne por edhe një mjedis edhe me të shëndetshëm.

- **Mirëmbajtja**

Punimet për mirëmbajtjen lidhen me shërbimet që kërkojnë makinat e ndryshme si dhe ambienti i brendshëm por edhe ambienti përreth objektit. Në mënyrë të vecantë do të bëhet inspektimi vizual brenda ambientit si dhe jashtë tij për çdo detaj të makinave që të jenë në gjendje të mirë mekanike (pra të mos krijojnë rrjedhje) në çdo rast do të merren masa për pastrimin e menjehershëm të ambientit dhe kthimin e tij në gjendjen e mëparshme (të pastër).

Kontrolli i tyre do të jetë i vazhdueshëm dhe i monitoruar në mënyrë që të mos kemi asnjë dëmtim sado i vogël qofte.

- **Monitorimi**

Monitorimi lidhet me të gjithë aspektet e mbarvajtjes së ndërhyrjeve rehabilituese për të garantuar suksesin e saj. Inspektimet e vazhdueshëm në lidhje me zënien e fidaneve e të gjendjes së vegjetacionit në tëresi do të shërbejnë për marrjen e masave të menjehershme të vijshëmërisë së sukseseshme të rehabilitimit.

Masat kryesore për zbutjen e ndikimeve negative në të gjitha fazat e zbatimit të projektit si dhe të funksionimit, janë të paraqitura në tabelën në vijim.

Ceshtja	Masat zbutëse të propozuara	Institucioni (kompania) përgjegjëse	Periudha
Pluhuri	Eshtë e nevojshme që konsulenti të kryejë vëzhgime vizuale të ngritjes së pluhurit gjatë gjithë fazës ndërtimore. Të gjitha aktivitetet, para fillimit të tyre, duhet t'i nënshtrohen një vlerësimi për mundësinë e ngritjes së pluhurit. Do të sperkatet me ujë terreni gjatë fazës së ndërtimit apo edhe nga hyrje-dalja e makinerive.	Shoqëria ndërtuese investitori	Gjatë gjithë fazës së ndërtimit
Komunikimi	Hapja dhe përditesimi i një regjistri për regjistrimin e të gjitha komunikimeve lidhur me ceshtjet mjedisore dhe sociale, përfshirë ankesat. Kjo do të arrihet nëpërmjet mekanizmit ekzistues të mbledhjes së ankesave.	Shoqëria ndërtuese investitori	Gjatë gjithë fazës së ndërtimit

Mbetjet	Inspektime vizuale te zonave te ruajtjes, grumbullimit dhe largimit te mbeturinave. Regjistrimet te behen ne baze te inspektimeve.	Shoqëria ndërtuese investitori	Inspektime mujore. Marrja e masave parandaluese dhe korrigjuese, nese eshte e nevojshme
Mbetjet e lengshme	Sigurimi se mbetjet jane menaxhuar ne menyren e duhur, bazuar ne kuadrin ligjor per kete qellim.	Shoqëria ndërtuese investitori	Vazhdimisht gjate funksionimit te aktivitetit
Ekologjia Tokesore	Brez pemesh per te siguruar ndarjen Program edukativ mbi mjedisin. Monitorimi i levizjes se kafsheve ne rruget e hyrjes ne zone	Shoqëria ndërtuese investitori	Gjate ndertimit dhe funksionimit te Kompleksit
Ekologjia ujore	Monitorimi i ujerave qe do te shkarkoje ne mjedis ky aktivitet. Monitorimi i objekteve te largimit te mbetjeve te ngurta e te lengshme ne toke	Shoqëria ndërtuese investitori	Gjate ndertimit dhe funksionimit te Kompleksit
Social-Ekonomike: Cilesia e jetes se punetoreve te ndertimit*	Pyetesor drejtuar punetoreve, vizita ne terren Ky pyetesor e do te realizohet nga nje specialist, i trajnuar e me pervojte ne standardet dhe ceshtjes e punes.	Shoqëria ndërtuese investitori	Gjate ndertimit dhe funksionimit te Kompleksit
Social-Ekonomike: Monitorimi i aspekteve shendetesor	Identifikimi i treguesve dhe sigurimi i statistikave te shendetit te punetoreve	Shoqëria ndërtuese investitori	Cdo muaj
Monitorim i vazhdueshme i parametrave mjedisore (Clirimet ne ajer, shkarkimet ne uje dhe ne toke]	Pajisjet e monitorimit dhe metodat do te jene ne perputhje me kerkesat kombetare shqiptare per kete aktivitet sipas VKM Nr. 1189, date 18.11.2009 "Per monitorimet" dhe ne kushtet e vena ne lejen mjedisore.	Shoqëria ndërtuese investitori	Gjate gjithe fazes se ndertimit.

h- Masat e mundshme për shmangien dhe zbutjen e ndikimeve negative në mjedis;

-Kushtet e punes

Investitori do te krijojte kushte te favorshme pune per punonjesit e tij. Per te permbushur sigurine e punetoreve ofron kushte te mira pune, ambient te bollshem dhe duke perdorur lende te kontrolluara dhe pa efekte anesore. Punetoret jane te pajisur me uniforma dhe maska gjate proceseve te punes pasi mund te kete pluhura ose zhurmat e ndryshme gjate punimeve ose vibrimeve, zbatohet me rigorozitet regullorja e higjenes se vendit te punes. Stafi eshte me eksperience ne kete fushe. Do te merren masa

per sigurimin teknik ne kantierin e ndertimit te cilat jane te domosdoshme ne fazen ndertimore te objektit ne studim.

-Mbrojtja nga zjarri

Ne zbatimin e gerges b, te nenit 34, te Ligjit Nr.8766 date 05.04.2001 "Per Mbrojtjen nga Zjarri dhe Shpetimin", do te merren masat e nevojshme per mbrojtjen ne raste rreziku apo renie zjarri. Per nje siguri maksimale ne ambientet e punes nga drejtuesit e saj, do te merren te gjitha masat per zbatimin e rregullave te sigurimit teknik dhe te mbrojtjes nga zjarri gjate fazes ndertimore si dhe pas perfundimit te ketij objekti, do te vendosen fikese zjarri per arsye te sigurimit te shendetit dhe objektit ne teresi.

Ne te gjitha kantierin do te vendosen numrat e emergjences se Rrethit si dhe tabela per sigurine e punonjesve por edhe rrethimi per kalimtare te rastit prane objektit per cdo rast, si dhe te trainohen punonjesit (rregullat baze) per marrjen e masave te sigurise dhe sjelljen e tyre ndaj rasteve emergjente.

Per mbrojtjen nga Zjarri do te merren masat e meposhtme:

- Do te kete fikese zjarri me kapacitet 50 kg (pluhur fosil dhe gaz karbonik) te instaluara ne brendesi te objektit.
- Do te kete nje depozite uji ne raste te mungeses se ujit nga rrjeti ujesjelles, i cili do te sherbeje per larjen e fruta/perimeve.
- Do te kete rregullore te brendshme per mbrojtjen ndaj zjarrit.
- Personeli do te instruktohet me rregullat e mbrojtjes ndaj zjarrit si dhe perdorimin e shuajtesve te zjarrit.
- Hyrja per ne objekt do te kete hapësire te konsiderueshme per automjetet e zjarrfikeseve, parkimi do te jete i bollshem dhe lehtesisht i aksesueshem.

-Vleresimi i efektivitetit te pritshem te masave zbutese

Realizimi i objektivave dhe treguesve te pritshem te parashikuar ne projekt do te varet nga respektimi i te gjitha treguesve te percaktuar. Kontrolli, monitorimi dhe permiresimi i vazhdueshem i kushteve te punes do te cojne perfundimisht ne perftimin e pamjeve te parashikuara ne projekt, me siperfaqe te pastra, te sistemuara e te gjelberuara.

i- Ndikimet e mundshme në mjedisin ndërkufitar (nëse projekti ka natyrë të tillë):

Projekti do te zhvillohet brenda kufijve te Republikes se Shqiperise sic tregohet edhe nga planvendosja e lejes zhvillimore e cila do te leshohet nga Bashkia Vlore pas plotesimit te gjitha dokumentacionit te kerkuar sipas Legjislacionit ne te cilin ben pjese edhe VNM, Objekti ne studim nuk ndodhet prane kufije, pra perjashtohet fakti qe te kete ndikime ne mjedisin nderkufitar.

j- Kopje të certifikatës së specialistit/ëve për vlerësimin e ndikimit në mjedis dhe auditimin mjedisor, që ka hartuar raportin paraprak të VNM-së.

Nje kopje te dokumentacionit te kerkuar e gjeni bashkelidhur raportit paraprak te VNM.

Nje permbledhje e shkurter per Informacionin e pergjithshem te perdorur per hartimin e Raportit te Nderveprimit te projektit me mjedisin:

***Procesi i Vleresimit te Ndikimit ne Mjedis**

Studimi i Vleresimit te Ndikimit ne Mjedis (VNM) siguron nje permbledhje te te dhenave ekzistuese dhe informacion mbi kushtet e sheshit te zhvillimit te aktivitetit duke perfshire kushtet fizike atmosferike dhe te burimeve ujore dhe biologjike, burimet kulturore dhe gjendjen social-ekonomike te zones. Ne procesin studimor te VNM perdoren informacioni dhe te dhenat ekzistuese dhe te perfituara rishtas mbi kushtet e sheshit, se bashku me standardet dhe normat e zbatueshme per te vleresuar impaktet potenciale mjedisore dhe sociale te fasiliteve te propozuara.

Qellimi dhe objektivat e VNM mund te ndahen ne dy kategori.

- Qellimi i pare i drejtperdrejte, eshte te informoje procesin e vendimarrjes duke identifikuar te konsiderueshem potencialet ne mjedis dhe rreziqet e perfitimet e projektit dhe zhvillimit te propozuar.
- Qellimi perfundimtar, afatgjate i VNM eshte te promovojte zhvillimin e qendrueshem duke siguruar qe propozimet e projektit nuk minojne burimet natyrore dhe funksionet ekologjike ose mireqenien, stilin e jetes dhe jetesen e komunitet si dhe te njerezeve qe lidhen apo varen nga ky projekt ose aktivitet.

Objektivat afatshkurter dhe te drejtperdrejte te VNM:

- Permiresim nga pikepamja mjedisore i propozimit dhe projektit;
- Siguron qe burimet natyrore jane perdorur ne menyren e duhur dhe me efifence;
- Identifikon masat e duhura per zvogelimin e ndikimeve te mundshme potenciale te projektit apo propozimit; dhe
- Lehteson informimin e vendimmarresit, duke perfshire vendosjen e termave dhe kushteve mjedisore per zbatimin e projektit apo propozimit.

Objektivat afatgjate te VNM jane:

- Siguron dhe mbron shendetin e njeriut;
- Parashikon dhe perjashton ndryshimet e pakthyeshme dhe demtimet serioze te mjedisit;
- Ruan dhe mbron burimet natyrore, peisazhet e natyres dhe komponentet perberes te ekosistemeve;
- Permireson aspektet sociale te projektit;

***Permbledhje e kuadrit ligjor mbi te cilin eshte hartuar Raporti Paraprak I VNM**

- Legjislacioni mjedisor eshte ndertuar per te mbrojtur dhe parandaluar komponente te vecante dhe te rendesishem te mjedisit. Keshtu, nder me specifiket mund te permendim:
- Ligjin Nr. 10 431, date 9.6.2011 "Per mbrojtjen e Mjedisit"
- Ligji Nr.10 440, date 7.7. 2011, "Per vleresimin e ndikimit ne mjedis".
- Ligj Nr. 10448, date 14.07.2011 "Per lejet e mjedisit"
- Ligji Nr. 10 463, date 22.9. 2011 "Per menaxhimin e integruar te mbetjeve"
- Vendim Nr. 177, date 6.3.2012 "Per ambalazhet dhe mbetjet e tyre"

- Ligj Nr. 10119 date 23.04.2009 "Per planifikimin e territorit"
- Ligjin Nr. 162/2014 "Për mbrojtjen e cilësisë së ajrit në mjedis".
- Ligji Nr.9587, date 20.07.2006, "Per mbrojtjen e biodiversitetit"
- Ligji Nr.10 081, date 23.02.2009 "Per Licencat, autorizimet dhe lejet ne Republiken e Shqiperise".
- VKM Nr. 686, date 29.07.2015, „Për miratimin e rregullave, të përgjegjësisë e të afateve për zhvillimin e procedurës së vlerësimit të ndikimit në mjedis (VNM) dhe procedurës së transferimit të vendimit e deklaratës mjedisore“.
- Vendim i KM Nr.1189, Date 18.11.2009 "Per Rregullat Dhe Procedurat Per Hartimin Dhe Zbatimin e Programit Kombetar Te Monitorimit Te Mjedisit"
- Vendimi i KM Nr. 805, dt 04.12.2003 "Per miratimin e listes se veprimtarive, qe ndikojne ne mjedis, per te cilat kerkohet Leje Mjedisore".
- VKM-së nr. 435 datë 12.09.2015 "Për miratimin e normave të shkarkimeve në ajër në Republikën e Shqipërisë". Vendimi i KM Nr.247, date 30.04.2014 "Per terheqjen e mendimit te publikut ne vendimmarrje per mjedisin". Vendim i KM Nr. 123, date 17.2.2011 "Per menaxhimin e zhurmave" Vendim i KM Nr. 313, dt. 09.05.2012 "Per rregulloren e mbrojtjes se publikut nga shkarkimet ne mjedis"
- Vendim i KM Nr. 99, date 18.2.2005 "Per miratimin e katalogut shqiptar te klasifikimit te mbetjeve"
- Vendim i KM Nr. 177, date 31.3.2005 "Per normat e lejuara te shkarkimeve te lengeta dhe kriteret e zonimit te mjediseve ujore pritese"
- Vendim i KM Nr. 538 dt.26.05.2009 "Per licencat dhe lejet qe trajtohen nga apo nepermjet QKL dhe disa rregulla te tjera"
- Vendim i KM Nr. 16, date 14.01.2012 "Per te drejten e publikut per te pasur informacion mjedisor"
- Vendim Nr. 676, date 20.12.2002 "Per shpalljen e zonave te mbrojtura monument natyror"
- VKM Nr. 575, date 24.06.2015, „Për menaxhimin e mbetjeve inerte“
- Udhezim Nr. 8, dt.27.11.2007 "Per nivelet kufi te zhurmave ne republiken e shqiperise. Ne parlamentin Shqiptar jane miratuar edhe disa ligje ne kuader te perfshirjes se vendit tone ne Protokolle dhe marreveshje te ndryshme. Nder to permendim:
- Ligji Nr. 9672 date 26.10.2000: "Per ratifikimin e konventes se Aarhusit" Per te drejten e publikut per te pasur informacion dhe perfshirjen ne vendimarrje, si dhe per tju drejtuar gjykates per ceshtjet e mjedisit.
- Ligji Nr. 9334 date 16.12.2004: "Per aderimin e Republikes se Shqiperise ne Protokollin e Kiotos" ne konventen per ndryshimet klimatike (UNFCCC).
- Ligji Nr. 9424 date 06.10.2005: "Per ratifikimin e protokollit te vleresimit strategjik mjedisor". Ligji Nr. 9486 date 06.03.2006: "Per aderimin e Republikes se Shqiperise ne Amendamentin e Pekinit per protokollin e Montrealit" Per substancat qe hollojne shtresen e Ozonit.
- Ligji Nr. 9548 date 01.06.2006: "Per aderimin e Republikes se Shqiperise ne protokollin per regjistrat e shkarkimit dhe transferimit te ndotesve"

Perparesite e projektit

Përveç ndikimeve negative që do të kemi gjatë fazës së ndërtimit të objektit duke filluar nga përgatitja e terrenit/Germimet/Makinërite/Zhurmat/ mbetje urbane etj, me poshtë po ju paraqesim edhe disa nga efektet positive të zbatimit të këtij projekti:

- Projekti është në përputhje me planin e zhvillimit të zonës.

- Siperfaqja ku do të zbatohet projekti nuk karakterizohet nga bimesi e dendur, (nuk ka fare bimesi).
- Projekti do të krijojë vende të reja pune dhe standarte të larta;
- Në projekt parashikohen masa për mbrojtjen e mjedisit
- Projekti vetë është i konceptuar në harmoni me vlerat natyrore të zonës dhe do të japë një peisazh të ri estetik të zonës përreth si dhe në ndihmën ekonomike të banorëve përreth por edhe me gjere.

Rekomandime

Nga analiza e ndikimeve të mundshme negative në mjedis të projektit sipas fazave të zbatimit të tij, por edhe nga plani i masave zbutëse, del qartë se disa nga ndikimet kanë karakter të pakthyeshem. Si të tilla do të veçojmë tjetërsimin e sipërfaqes, si dhe modifikimin e peisazhit, zvogëlim të sipërfaqes së gjelber. Por ndonëse të gjitha këto ndikime konsiderohen ndryshe si humbje të vlerave natyrore të zonës, nuk duhen konsideruar si faktorë pengues për zhvillimin e projektit. Në analizë të thellë, projekti i propozuar është në përputhje të plotë me planet e zhvillimit të zonës. Nderimi i këtij objekti nuk ndikon në florën dhe faunën pasi nuk janë të zhvilluara në këto zone. Projekti parashikon mbjellje të pemeve në tërësi të projektit të cilat do të ndikojnë në pastrimin dhe cilësinë e ajrit.

Ndikimet e tjera, të cilësuar si të njëjta kategori me të ulët dhe të kthyeshme, nuk përfaqësojnë humbje të konsiderueshme të burimeve dhe vlerave natyrore. Të tilla janë emetimet e pluhurave, gazeve apo zhurmave gjatë fazës së ndërtimit të objektit i cili ka aftësi të limituar në kohë. Gjithsesi, ndonëse këto janë ndikime të perkohshme të një shkalle me të ulët, zbatuesi i projektit është i detyruar të zbatojë planin e masave zbutëse për to.

Konkluzione: Projekti i propozuar, synon të ofrojë në tregun vendas një shërbim cilësor dhe me standarde të larta e bashkëkohore, për një zhvillim ekonomik e social në përputhje me zhvillimin e zonës në të cilën do të kryhet ndërtimi dhe zhvillimi i kësaj prone për mbareshtimin e shpendeve.



REPUBLIKA E SHQIPËRISË
ZYRA E REGASTRIMIT TE PASURISË SË PALUAJTSHME

ÇERTIFIKATË 2012002
PËR VËRTETIM PRONËSIE

Zyra e Regjistrimit: ZYRJA E VLORES Zona Kadastrike Nr: 185
 Numri i Pasurisë: 0248/33 Votimi B: _____ Faza: 2
 Adresa e Pasurisë: RISILLI
 Lloji i Pasurisë: ART
 Sipërfaqja Totale: 12160,00 m²
 Nga kjo: 0a Tërë _____ Nga kjo: 0a Ndërtesa _____
 Nga pallat: _____ Kosta e përcaktuar: _____ %

KJO ÇERTIFIKATË LËSHOHET PËR TË VËRTETUAR QË

Zot (Zotëritë)

Emri	Akësi	Mbiemri	Pjesa	Adresa
<u>ARMER</u>	<u>SINAN</u>	<u>SINANAJ</u>	<u>1/1</u>	<u>RISILLI</u>
_____	_____	_____	_____	_____
_____	_____	_____	_____	_____
_____	_____	_____	_____	_____

- është pronar i _____ pasurisë me taxid 248/33
- jeni bashkëpronarë sipas pjesëve më lart _____
- është përfaqësues i familjes e cila ka në pronë _____
- kufizimet e pasurisë janë: V _____ L _____ J _____ P _____

Kjo çertifikatë plotësohet në përputhje me
Ligjin e Regjistrimit të Pasurive të Paluajtshme.

Kjo çertifikatë lëshohet sipas kërkesës së
paraqitur nga 1 (një) interesuari (t)
me datë _____ Nr. _____

Data e lëshimit të çertifikatës
18/02/2019

Lëshuesi i çertifikatës
REGJISTRIMI
[Signature]

KARTELA E PASURISE SE PALCJAZHME

Vite 8 / Fa 45

A - SEKSIONI I IDENTIFIKIMIT TE PASURISE

Zona Kufitare: 2085 NALCASHI 18000 Vite nga Vite 8

Udhëzimi (Humbet N. 24/14014-C) Vite nga Vite 8 Vite nga Vite 8

Adresa e Përveç: Stradë VLORE QYT BISHA PËRQINDITARE (2000)

Ditë _____ Orë _____ Min _____ Sek _____

Problemi i Komunitetit

B - SEKSIONI I PËRMBIRIMIT TE PASURISE

Lloji i Përveç: ARE Dendë VA/IN / PD / Ref PL

REGULLI

Sipërfaqja e Përveçit	Sipërfaqja e Tërësve të Tërësve	Sipërfaqja e Tërësve të Tërësve të Tërësve	Shprehja e përbërësve
1. 11,100.00 m ² Ref. 0000005	1. _____ m ² Ref. _____	1. _____ m ² Ref. _____	Cilësuesi i përbërësve ELLAL Krahë e qytetit % Nr i Përveçit (përveç) Vite _____ Paj _____
2. _____ m ² Ref. _____	2. _____ m ² Ref. _____	2. _____ m ² Ref. _____	
3. _____ m ² Ref. _____	3. _____ m ² Ref. _____	3. _____ m ² Ref. _____	
4. _____ m ² Ref. _____	4. _____ m ² Ref. _____	4. _____ m ² Ref. _____	

C - SEKSIONI I PROJEKTORE

Nr. DKA	Data e Regjistrimit	Emri i Adresës	Mbështetja	Nr. Paj	IT/D	Adresa e Përveçit	Shprehja e Paj	Data e LEJ's Certificate	Shprehja	Class
000001	01/01/2010	Arta (zona komerciale)		0000001	1	Arta		01/01/2010	000001	Arta

Shprehja e Kartës së Përveçit të Komunitetit është e vendosur në të njëjtën formë të përbërësve të Kartës së Komunitetit (K).

HARTA TREGUESE E REGJISTRIMIT

ASHK VLORE
DREJTORE
ELONA KURTI

Barshë

A. IDENTIFIKIMI I PASHURISE

ZONA KADASTRALE 3185 NR. I PASHURISE 248/33 VOK. PAG.
MODELI I HARTES 2-34-184 (114-1) SHALLA 1145-00
ADRESA E PASHURISE PASHI VLORE Q. PRISHT
RVL _____ RD _____ SH _____ A _____ AP _____

B. KUFIZIMET
V. 248/1/1 : 248/1/1

C. PRONARI

L. 247/1 : 247/2 : 247/3
J. 248/4
P. NOI 01

ARBER SIKRANAJ
SHAK = 11160/01
S NO = _____

HARTOGRAF:
Ing.

F. Jus



Date 28 10 2019





REPUBLICA MOLDOVA
MINISTERUL FINANTELOR ȘI BAZELOR DE DATE
OFICIALA ROMÂNIA ȘI EUROPEANĂ

Ermelinda Agalliu

DATE PERSONALIZATE
NUMĂRUL DE IDENTIFICARE
PERSONALĂ
DACA ESTE DE PĂRĂȘIT

Număr Seriale: LN-5399-06-2018
NUMĂR/ȘIRUI: L794044066

LICENȚĂ

Subiect: Ermelinda Agalliu

Adresa: Str. P. Poni, nr. 103, Localitatea: Bogașeni, Județul: Iași, Cod: 61000

Cod: 01.2.A (1+2)

Kod țară:

Data de expirare: 27/06/2018

Alte informații: Pe altă

Categorie

Științe economice diverse profesionale liberă sau neliberă de meserie

Nivelul de calificare

Veșnică și cuprinde activități liberă sau neliberă de meserie

Veșnică specifică

1. Nivelul de meserie
2. Activitate profesională

Specialitate

Emisiunea periodică / expirarea

1. Activitate profesională 2. Nivelul de meserie

Cuțumă specifică

Limba oficială și alte limbi cunoscute de legătura cu țara

Detalii specifice

Conținutul activității de activitate și legătura cu țara

Scopul / scopurile de activitate
de activitate profesională și legătura cu țara

Numărul de activitate

Hadi Proșni



Nu pot fi utilizate decât pentru scopurile pentru care au fost emise și nu pot fi transferate altor persoane sau entități.



Nr. 5125 Prot.

Tiranë, më 22.06 2017

Nr. identifikues 280


ÇERTIFIKATË

Në mbështetje të Vendimit të Këshillit të Ministrave Nr. 122, datë 17.02.2011 Për një ndryshim në Vendimin Nr. 1124, datë 30.7.2008, të Këshillit të Ministrave, "Për miratimin e rregullave, të procedurave dhe kritereve për pajisjen me certifikatën e specialistit, për vlerësimin e ndikimit në mjedis dhe auditimin mjedisor":

Znj. ERMELINDA AGALLIU

Çertifikohet për hartimin e raporteve të vlerësimit të ndikimit në mjedis, për të kryer auditimin mjedisor, për hartimin e ekspertizave për probleme mjedisore dhe thirrjen si ekspert për të vlerësuar një raport të vlerësimit të ndikimit në mjedis ose rezultatet e një auditimi.

MINISTRI


Lefter KOKA

