



**Përmbledhje Jo Teknike e Vlerësimit të
Ndikimit në Mjedis të pusit vlerësues
Shpirag-5, në Bllloqet 2-3, Shqipëri**

Korrik / 2021

Tirana, Albania

PËRMBLEDHJE RAPORTI

PROJEKTI	Leje Mjedisi TIPI A-Shpirag 5 Alternativa D
TITULLI I DOKUMENTIT	Përmbledhje Joteknike-Shpirag 5 Alternativa D

Nr.	QËLLIMI I ÇËSHTJES	VËREJTJE / PËRSHKRIMI	HARTOI	DATË
1	Draft	Rishikim i Brendshëm-Përmbledhje Joteknike	Abkons	28.06.2021
2	Konfirmuar nga Klienti	Rishikim	SHELL	02.07.2021
3	Final		Abkons	05.07.2021

QËLLIMI PËRFUNDIMTAR

	KONSULENTI		
	Hartoi	Kontrolloi	Aprovoi
Emri/ Mbiemri	Enkeleda Sopaj Redion Biba	Redion Biba	Redion Biba
Nënshkrimi			
Datë	25/12/2020	26/12/2020	30/12/2020
Statusi i Dokumentit	Draft	Draft	Final

Table of Contents

Shkurtime	5
1. Hyrje	6
1.1. Qëllimi i Përmbledhjes Jo-Teknike	6
1.2. Përmbledhje e projektit Shpirag-5	6
1.3. Qëllimi i procesit të VNM-së	7
1.3.1. Përshkrimi i metodologjive të përgatitjes së raportit VNM	8
2. Përshkrimi i projektit	8
2.1. Qëllimi i Projektit	9
2.2. Historiku i projektit	9
2.2.1. Programi i zgjeruar i vlerësimit	9
2.2.1.1. Kërkimi dhe vlerësimi i mëparshëm	9
2.2.1.1.1. Plani aktual i Shpirag-5 dhe puset vlerësuese pasuese	9
3. Fazat e projektit të pusit vlerësues Shpirag-5	10
3.1.1.1. Përgatitja e sheshit dhe ndërtimi	10
3.1.1.1.1. Faza e shpimit	10
3.1.1.2. Vlerësimi afatshkurtër dhe i zgjeruar i pusit dhe vrojtimi i profilit sizmik vertikal	11
3.1.1.3. Sistemi Pilot i Vlerësimit dhe Shfrytëzimi për qëllime ekonomike (të dy fazat nuk janë pjesë e këtij procesi VNM-je)	12
3.1.1.1.1. Braktisja e pusit, çmontimi dhe rehabilitimi	12
3.2. Vendndodhja e Projektit	13
4. Analiza e alternativave të marra në shqyrtim	17
5. Të dhëna për gjendjen bazë të mjedisit	18
5.1. Hyrje	18
5.2. Mjedi Fizik	18
5.3. Biodiversiteti dhe habitatet	19
5.4. Gjendja e mjedisit socio – ekonomik dhe shëndetit	20
6. Analiza e ndikimeve të mundshme në mjedis	20
6.1. Metodologjia e vlerësimit të ndikimit	20
6.2. Identifikimi i Ndikimeve potenciale të Projektit	24
6.3. Ndikimet e Mundshme në Cilësinë e Ajrit	24
6.4. Potential Impacts from Odour generation	27
6.5. Ndikimet e mundshme nga Zhurmat, Dridhjet dhe Ndryçimi	28
6.5.1. Modelimi i Zhurmave	29
6.6. Ndikimet e mundshme në Tokë	31
6.7. Ndikimet e mundshme në ujërat nëntokësorë	33
6.8. Ndikimet e mundshme në ujërat sipërfaqësorë	34
6.9. Ndikimet e mundshme në biodiversitet dhe në habitatet natyrore	36

6.10.	Ndikimet e mundshme nga gjenerimi i mbetjeve të ngurta dhe të lëngshme.....	37
6.11.	Ndikimet e mundshme negative socio-ekonomike dhe shëndetësore	39
6.11.1.	Ndikimet në përdorimin e tokës dhe mjeteve të jetesës	40
6.11.2.	Ndikimet në peisazh dhe aspektet vizuale	40
6.11.3.	Ndikimet në shëndetin e komunitetit.....	42
6.11.4.	Ndikimet në punësim dhe ekonomi	43
6.11.5.	Ndikimet në infrastrukturën, shërbimet dhe ndërtesat e komunitetit	44
6.11.6.	Ndikimet në trashëgiminë kulturore	44
6.11.7.	Ndikimet nga aksidentet e mundshme mjedisore ose ngjarjet e paplanifikuara	45
7.	Ndikimet e mundshme ndërkufitare	46
8.	Ndikimet e mundshme pozitive të projektit	46
9.	Masat zbutëse për mbrojtjen e mjedisit bazuar në ndikimet negative të identifikuar	47
10.	Monitorimi mjedisor i zbatimit të projektit.....	66
11.	Plani i Menaxhimit dhe Monitorimit Mjedisor	66

Shkurtime

AKM	Agjencia Kombëtare e Mjedisit
BE	Bashkimi European
BTU	Njësi Termike Britanike
BV	Kompani private
ETRS	European Terrestrial Reference System
GK	Gauß-Krüger
H ₂ S	Acidi Sulfidrik
HSSE&SP CF	Standartet mjedisore, sociale dhe shëndetësore të Shell
KFN	Korporatës Financiare Ndërkombëtare
KNP	Kontrata e Ndarjes se Prodhimit
MTE	Ministria e Turizmit dhe Mjedisit
PBR	Plani i Braktisjes dhe Rivendosjes
PJT	Përmbledhje Jo Teknike
PM	Particulates/ Grimcat
PMM	Plani i Menaxhimit Mjedisor
PMMM	Plani i Menaxhimit dhe Monitorimit Mjedisor
PMMN	Plani i Menaxhimit Mjedisor të Ndërtimit
PRE	Plan për Reagimin ndaj Emergjencave
PSV	Profilizim Sizmik Vertikal
SPV	Sistem Pilot i Vlerësimit
UTM	Universal Transverse Mercator
VNM	Vlerësimit të Ndikimit në Mjedis
VNMS	Vlerësimi i Ndikimit në Mjedis dhe Social
VOC	Volatile organic compound/ Përbërje organike e paqëndrueshme

1. Hyrje

1.1. Qëllimi i Përmbledhjes Jo-Teknike

Ky dokument përfaqëson një Përmbledhje Jo Teknike (PJT) të Vlerësimit të Ndikimit në Mjedis (VNM) për projektin e propozuar të pusit vlerësues Shpirag-5 në Blloqet 2-3 në Shqipëri. Qëllimi i këtij Raporti Jo-teknik është aplikimi për hapjen e Konsultimit me Publikun për marrjen e Lejes Mjedisore për Shpirag 5 Pusin D.

Ai do të publikohet nga Agjencia Kombëtare e Mjedisit (AKM) dhe Ministria e Turizmit dhe Mjedisit (MTM) dhe do të ndahet me të gjithë Palët e interesuara për hapjen e Konsultimit me Publikun.

Dokumenti paraqet projektin, një përshkrim të gjendjes aktuale të mjedisit fizik, biologjik dhe njerëzor në zonën e projektit, ndikimet kryesore mjedisore dhe sociale dhe detajon masat e planifikuara për të parandaluar, minimizuar, zbutur ose kompensuar këto ndikime. PJT ndjek të njëjtën strukturë si raporti i Vlerësimit të Ndikimit në Mjedis, Social, Shëndetësor.

Në emër të SUA, Royal Haskoning DHV Company zhvilloi një studim VNMS për Alternativën e propozuar A dhe B të Shpirag-5. Për këto zona SUA mori nga AKM një Deklaratë Mjedisore të lëshuar më 29.01.2020, e cila lejon SUA të vazhdojë me projektin.

Për shkak të arsyeve teknike, SUA ka vendosur të përfshijë dy lokacione alternative të projektit brenda rrezes pesë km të zonës së studimit të VNMS Shpirag-5, posaçërisht bllokun alternative të pusit C dhe D.

Në përputhje me VKM Nr. 686, datë 29.07.2015 "Për rregullat, përgjegjësitë, afatet kohore për procedurën e VNM-së dhe procedurën e transferimit të vendimit për deklaratën mjedisore", të ndryshuar, ABKONS sh.pk, një kompani këshilluese e licencuar, kreu studimin shtese për alternativën D e cila do të jetë dhe Alternativa që do të aplikohet për Leje Mjedisore.

1.2. Përmbledhje e projektit Shpirag-5

Shell Upstream Albania B.V. (këtu e më poshtë referuar Shell) është operatori i Kontratës me Ndarje Prodhimi (KNP) të Blloqeve 2-3 në tokë, në Shqipëri. Shell planifikon të kryejë brenda Blloqeve 2-3 shpimin e pusit vlerësues Shpirag-5, në një zonë në afërsi të fshatit Konisbaltë, i cili gjendet në territorin e Bashkisë Ura Vajgurore. Sheshi i pusit të propozuar Shpirag-5 i cili zë rreth 43,839.8 m² (384.38 ha) gjendet afër sheshit ekzistues të puseve Shpirag-2/4 të SUA-s dhe kampit të punëtorëve.

Figura më poshtë ep një pamje të përgjithshme të zonës ku mendohet të vendoset sheshi i pusit Shpirag-5, duke treguar sheshin e parapëlqyer dhe alternativ, përfshirë qytetet/fshatrat e afërt, rezervuarin e ujit

dhe sheshet e puseve ekzistues Shpirag-2/4 dhe Shpirag-3 si dhe kampin ekzistues.

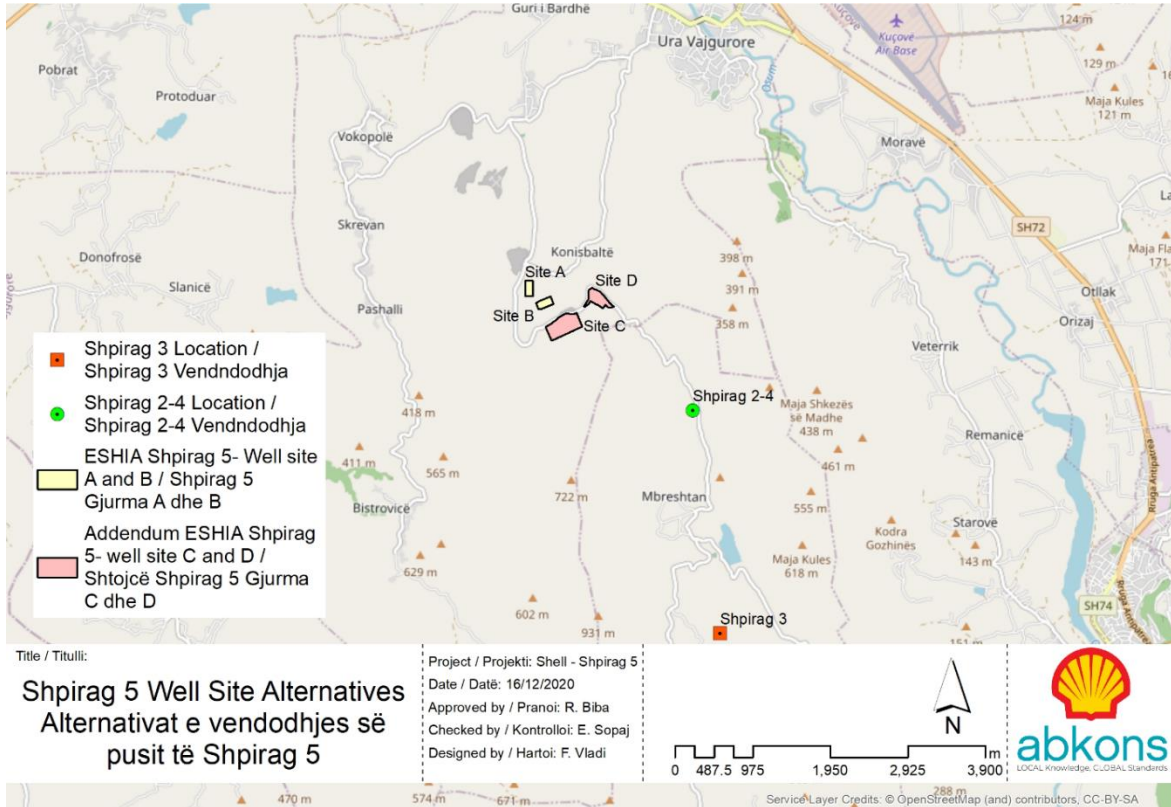


Figure 1. Harta topografike me vendodhjet alternative të propozuara për sheshin e shpimit dhe zonën përreth, rezervuarin e ujit, sheshet e shpimit të puseve ekzistues Shpirag-2/4 dhe Shpirag-3 dhe kampin.

Shpirag-5 është një pus vlerësues i cili shërben për të vlerësuar nëse ka rezerva të mjaftueshme që të garantojnë një zbulim fitimprurës. Pusi vlerësues do të ketë si objektiv një strukturë nëntokësore shumë të thellë të quajtur “Shpiragu”; kjo është një strukturë që pritet të përmbajë naftë ose gaz. Qëllimi i projektit është të ndihmojë të përcaktohet nëse ky rezervuar përmban hidrokarbure (naftë e lehtë, kondensat dhe gaz natyror) ekonomikisht të shfrytëzueshme.

1.3. Qëllimi i procesit të VNM-së

Objektivat e VNM-së janë që:

- Të japë informacion për sfondin e projektit dhe ndërveprimet e mundshme të tij me receptorët mjedisorë e socialë në zonën e projektit;
- Të identifikojë ndikimet e mundshme të projektit të hartuar;
- Të konsultohet me palët e interesit dhe me Ministrinë e Turizmit dhe Mjedisit (MTM) dhe Agjencinë Kombëtare të Mjedisit (AKM) dhe të marrë opinionet e tyre për projektin;
- Të përmbushë kërkesat e procedurës së VNM-së në Shqipëri dhe standartet e performancës së Korporatës Financiare Ndërkombëtare (KFN) dhe në rast të mungesës së akteve rregullatore të zbatojë rregulloret e BE;
- Të informojë palët e interesit dhe publikun në tërësi për rezultatet e studimit, të marrë opinionet dhe shqetësimet e tyre dhe t'i përfshijë ato në studim;
- Të mundësojë kontributin e të gjithë palëve të interesit përmes një procesi të vrojtimit social dhe

dëgjësës publike.

Në këtë fazë të zhvillimit të projektit, është përgatitur draft Raporti VNM dhe do të dorëzohet pranë autoritetit rregullator (MTM). Kjo shënon fillimin e procedurës së njoftimit dhe fushatës së komunikimit të projektit e cila zgjat 30 ditë dhe pasohet nga Dëgjesa Publike në zonën e projektit. Kërkesat, shqetësimet dhe sugjerimet e këtyre fazave do të analizohen dhe adresohen në versionin final të Raportit VNM-së.

1.3.1. Përshkrimi i metodologjive të përgatitjes së raportit VNM

Tabela 1 tregon hapat e zhvillimit të raportit VNM.

Table 1. Hapat e zhvillimit të VNM-së

Hapat	Vërejtje/shënime
1	Kryerja e vrojtimit në terren për procesin e përcaktimit të çështjeve (të VNM-së)
2	Zhvillimi i angazhimit fillestar me palët përkatëse të interesit
3	Dorëzimi i Raportit të përcaktimit të çështjeve tek autoritetet (Ministria e Turizmit dhe Mjedisit) me datë 8 Maj 2018
4	Kryerja e vrojtimit në terren për gjendjen e mjedisit si: zhurma, cilësia e ujërave, biodiversiteti, arkeologjia, vrojtimit sociale, të nevojshme për VNM-në
5	Kryerja e vlerësimit të ndikimit duke marrë parasysh kërkesat e legjislacionit shqiptar, masat operacionale standarte të Shell dhe kërkesat e performancës së KFN, dhe kur është e përshtatshme rregulloret e BE
6	Zhvillimi i masave zbutëse kur janë të nevojshme
7	Zhvillimi i fushatës informuese dhe organizimi i Dëgjësës Publike
8	Dorëzimi i Raportit final VNM tek autoritetet (Ministria e Turizmit dhe Mjedisit)
9	Shqyrtimi dhe aprovimi i raportit dhe lëshimi i Deklaratës Mjedisore nga MTM dhe AKM

Gjatë hartimit të Raportit të përcaktimit të çështjeve, për mbledhjen e të dhënave u zbatuan metodologjitë dhe përdorën burimet si më poshtë:

- Mbledhja e të dhënave të disponueshme të publikuara që lidhen me qëllimin e VNM-së.
- Mbledhja dhe rishikimi i të dhënave respektive nga disa raporte VNM të mëparshme, të hartuara për shpime kërkimi dhe vlerësimi në zonën e Shpiragut (kjo përfshin dokumente të VNM-ve, lejeve dhe dokumente të brendshëm të porositur nga Shell dhe jo të disponueshëm për publikun)
- Nxjerrja e të dhënave nga Raportet e Monitorimit të Mjedisit që kryen Shell-i për operacionet aktuale të shpimit dhe aplikimi i tyre në vlerësimin e ndikimeve në raportin e VNM-së.
- Zhvillimi i një sërë vrojtimesh dhe studimesh specifike në terren gjatë muajit Prill 2018 për të plotësuar mangësitë dhe përfutur të dhëna respektive për zonën, të tilla si biodiversiteti dhe habitatet, arkeologjia dhe karakteristikat sociale dhe ekonomike të zonës së projektit. Një mision i dytë u organizuar në Qershor 2018 për të vlerësuar gjendjen hidrologjike dhe hidrogjeologjike në zonën e projektit.
- Zhvillimi i konsultimit me palët e interesit si një burim i rëndësishëm informacioni gjatë VNM-së. Detaje për këto takime janë dhënë në dokumentin e Planit të Përfshirjes së Palëve të Interesit.

2. Përshkrimi i projektit

Kjo pjesë ofron një përshkrim të shkurtër të përbërësve të Projektit. Përshkrimi i dhënë pasqyron nivelin e detajeve të modelit në dispozicion në këtë fazë të zhvillimit të projektit.

2.1. Qëllimi i Projektit

Shpirag-5 është një pus vlerësues. Qëllimi i projektit është të vlerësojë rezervuarin e hidrokarburëve që pritet të gjendet ndërmjet 4,000 – 7,000 metra thellë në tokë. Gjatë vlerësimit, përcaktohet madhësia e fushës hidrokarbure dhe bëhet një përlogaritje si të zhvillohet në mënyrë më efektive për prodhimin e ardhshëm. Ky projekt ndihmon në përcaktimin nëse zhvillimi në terren mund të ketë përfitime ekonomike.

Programi i zgjeruar i vlerësimit është përshkruar në paragrafin me poshtë.

2.2. Historiku i projektit

2.2.1. Programi i zgjeruar i vlerësimit

Shpimi i pusit Shpirag-5 është pjesë e një programi më të gjerë vlerësimi për të përcaktuar nëse struktura përmban sasi ekonomike të nxjerrshme të naftës dhe gazit natyror dhe si mund të zhvillohet në mënyrë efektive.

2.2.1.1. Kërkimi dhe vlerësimi i mëparshëm

Aktivitetet kërkimore kanë nisur në vitin 2010. Gjatë periudhës 2012-2018 u shpuan puset kërkimore e vlerësues Shpirag-2, Molisht-1 dhe Shpirag-3. Aktualisht vazhdon shpimi i pusit vlerësues Shpirag-4.

Një Vlerësim i mëparshëm i Ndikimit në Mjedis dhe Social (VNMS) për puset kërkimore Shpirag-2 dhe Molisht-1 është kryer nga Walsh Environmental Scientists and Engineers, në Nëntor të 2011. Në vijim, në Dhjetor të 2012 Walsh përfundoi Shtojcat (Shtesat) e VNMS-së për puset Shpirag-3 dhe Shpirag-4 dhe më pas, në Janar 2013, për pika alternative shpimi (shih paragrafin 1.3.2) EMA Consulting (në atë kohë e quajtur QAPM) ka marrë pjesë në këto studime.

Përpara Mars 2016 Petromanas Albania GmbH (një degë e Petromanas Energy Inc.) ishte operatori aktiv i Blloqeve 2-3 në tokë, Shqipëri, ndërsa Shell ishte partner me interes pjesëmarrjeje në KNP për këta blloqe. Në Mars 2016, Shell u bë zotëruar i vetëm interesi pjesëmarrjeje në KNP për Blloqet 2-3 dhe operator aktiv.

2.2.1.1.1. Plani aktual i Shpirag-5 dhe puset vlerësuese pasuese

Shpimi i pusit vlerësues Shpirag-5 synohet të fillojë në Q1-2022. Ky pus vlerësues do të vlerësohet në këtë proces të VNM-së. Vendimi për të shpuar puset vlerësues pasues do të bazohet në vlerësimin e pusëve Shpirag-4, Shpirag-3 dhe Shpirag-5.

Në secilin pus, do të tentohet që hidrokarburet të nxirren në sipërfaqe për të përcaktuar prodhimtarinë e mundshme të pusëve. Ky vlerësim i pusit mund të konsistojë në një periudhë të shkurtër nxjerrje disaditore, ndjekur nga një fazë vlerësimi më të zgjeruar afërsisht deri në 3 muaj (të quajtur vlerësimi afatshkurtër i pusit dhe vlerësimi i zgjeruar i pusit). Pas kësaj faze vlerësimi, puset do të pezullohen dhe do të merret një vendim nëse do të vazhdohet me Sistemin Pilot të Vlerësimit.

Nëse merret vendim për të mos e vazhduar projektin, puset do të taposen dhe braktisen dhe sheshet e pusëve do të rehabilitohen në mënyrën e duhur.

Në rast se vlerësimi fillestar i fushës së Shpiragut është i sukseshëm dhe merret një vendim për të hyrë në një fazë vlerësimi të zgjeruar, e cila mund të përfshijë Sistemin Pilot të Vlerësimit (SPV). SPV është një instalim i përmasave të vogla për të treguar potencialet afatgjata të rrjedhjes në puset vlerësues në mënyrë që të rritet siguria në performancën e mundshme të fushës përpara se të deklarohet mundësia e shfrytëzimit ekonomik të saj.

Në rast se vendimi do të jetë për të vazhduar me fazën e prodhimit të zgjeruar, atëherë puset do të taposen dhe braktisen në fund të ciklit të prodhimit ekonomik.

3. Fazat e projektit të pusit vlerësues Shpirag-5

Aktivitetet e pusit vlerësues Shpirag-5 përfshijnë:

- Përgatitja e sheshit dhe ndërtimi;
- Shpimi;
- Vlerësimi afatshkurtër dhe i zgjeruar i pusit (vlerësimi i zgjeruar vetëm në rast se vlerësimi afatshkurtër rezulton i suksesshëm), Vrojtimi për Profilizimin Sizmik Vertikal (PSV);
- Nëse rezulton i suksesshëm: Faza e përfshirjes në Sistemin Pilot të Vlerësimit (jo pjesë e këtij procesi VNM);
- Nëse rezulton i suksesshëm: Shfrytëzimi për qëllime ekonomike (jo pjesë e këtij procesi VNM);
- Nëse nuk rezulton i suksesshëm: Braktisja e pusit, çmobilizimi dhe rehabilitimi.

Secila fazë karakterizohet nga operacione me natyrë dhe madhësi të ndryshme.

3.1.1.1. Përgatitja e sheshit dhe ndërtimi

Përgatitja e sheshit dhe ndërtimi (faza përgatitore) përfshijnë operacione të tilla si: ndërtimi i rrugës (ve) të aksesit, përgatitja e sheshit (heqja e bimësisë, nivelimi, ngjeshja dhe shtrimi me çakëll), gërmimi i gropave të magazinimit dhe veshja e tyre me shtresat izoluese, ndërtimi i bazamentit ku do të vendoset koka e pusit, mobilizimi i sondës, instalimi i teknologjisë, transporti i materialeve dhe infrastruktura e furnizimit me ujë (tubacioni). Faza përgatitore zgjat afërsisht 8 muaj.

3.1.1.1. Faza e shpimit

Aktivitetet kryesore të shpimit të pusit përfshijnë: operacionet e shpimit të pusit; transportin dhe magazinimin e materialeve, karburanteve dhe ujit; menaxhimin e mbetjeve të ngurta dhe të lëngëta. Shpimi kërkon një sondë shpimi bashkë me ekipin, përdorimin e lëngjeve të shpimit (me bazë uji dhe nafte), karburante, veshjen me unaza çeliku dhe çimentimin e pusit, tubo çeliku dhe një burim uji.

Operacionet në zonën e shpimit do të zhvillohen 24 orë në ditë; megjithatë disa operacione (të tilla si transporti i materialeve) do të kryhen vetëm gjatë orëve me dritë natyrale. Thellësia e përgjithshme e shpimit parashikohet të variojë nga 4,000 deri në 7,000 m nën sipërfaqen e tokës (me shumë mundësi ndërmjet 5,700 dhe 7,000 metra). Periudha e shpimit parashikohet të zgjasë rreth 1 vit, por mund të zgjasë edhe 18-24 muaj. Figura 4 tregon sondën e shpimit në sheshin e pusit Shpirag-4.



Figura 1. Pamje e sondës e cila aktualisht po shpon pusin Shpirag-4.

Ekziston një mundësi që në një kohë më të vonë, në sheshin e pusit Shpirag-5 të shpohen puse të tjerë (deri në katër puse). Shpimi i puseve shtesë në të njëjtin shesh varet nga rezultatet e testit të vlerësimit dhe sukcesi i puseve të tjerë në zonë. Gjithsesi, nëse në sheshin e Shpirag-5 do të shpohen puse shtesë, kjo do të ndodhë disa vite pas shpimit të pusit të parë. Shpimi i secilit pus zgjat afërsisht 12- 18 muaj. Kohëzgjatja e ndikimeve në mjedis, sociale dhe në shëndet, që lidhen me shpimin rritet për çdo pus shtesë të shpuar. (Shënim: Puset shtesë do të jenë subjekt i një VNM-je të re)

3.1.1.2. Vlerësimi afatshkurtër dhe i zgjeruar i pusit dhe vrojtimi i profilit sizmik vertikal

Vlerësimi afatshkurtër i pusit

Pas përfundimit të shpimit/ndërrhyrjes, vlerësimi afatshkurtër i pusit do të zhvillohet për afërsisht 2 javë. Kjo kërkon pajisje dhe materiale të ndryshme nga ato të shpimit. Gjatë kësaj faze shpimi do të ndërpritet dhe do të kryhen matje të kushteve të rrjedhjes për të përcaktuar nëse është teknikisht dhe ekonomikisht e përshtatshme për shfrytëzim në të ardhmen

Pas kryerjes së matjeve dhe stimulimit të mundshëm të rezervuarit me acid (dhe/ose (shtesë) Fraksione Propanti (për tu vendosur) për të përmirësuar shkallën e rrjedhjes prej tij, për disa ditë do të zhvillohet një test vlerësimi. Nafta e prodhuar gjatë fazës së vlerësimit afatshkurtër të pusit do të magazinohet përkohësisht brenda sheshit, dhe më pas do të transportohet me autobote. Hidrokarburet e prodhuara trajtohen për të reduktuar përmbajtjen e (H₂S), nëse është në nivele të larta. Gazi natyror shoqërues do të digjet në flake. Matjet e performancës do të përcaktojnë nëse pusi mund të prodhojë sasi të mjaftueshme hidrokarburesh që garantojnë zhvillimin e vlerësimit të zgjeruar të tij.

Vlerësimi i zgjeruar i pusit

Normat e rrjedhjes afatgjatë janë shumë të pasigurta dhe varen nga karakteristikat e rezervave nëntokësore. Për pasojë, pas një vlerësimi afatshkurtër të suksesshëm, do të kryhet një vlerësim i zgjeruar për të vlerësuar performancën afatgjatë të prodhimit dhe njëkohësisht për të siguruar të dhëna hyrëse për fazën tjetër të mundshme të quajtur instalime të Sistemit Pilot të Vlerësimit, i cili nuk është pjesë e objektit të kësaj VNM-je. Pusi do të vlerësohet për një periudhë deri në 90 ditë me qëllim që të përcaktohet se si zhvillohet volumi i naftës së prodhuar (koha e rrjedhjes prej 90± ditësh mund të shpërndahet gjatë një periudhe kohore më të gjatë). Gjatë periudhës së vlerësimit të zgjeruar të pusit, nafta bruto do të transportohet nga sheshi i pusit me autobote ndërsa gazi natyror shoqërues do të digjet. Gazi sulfurik (H₂S) përsëri do të largohet nga nafta për të siguruar nivelin e lejuar për transport me autobote dhe djegien e gazit. Nëse pusi prodhon naftë në norma ekonomike, shpimi do të pezullohet përkohësisht në pritje të vendimeve rreth një sistemi vlerësimi të përkohshëm

Pezullimi nënkupton që pusi do të mbyllet përkohësisht me një tapë, e cila mund të hiqet më vonë.

Pezullimi duhet të mbyllet brenda dy viteve¹ që nga koha që pusi nuk përdoret më për qëllimin e tij origjinal. Operatorët duhet të jenë në gjendje t'i demonstrojnë Rregullatorit se integriteti i pusit po ruhet në çdo kohë para, gjatë dhe pas aktiviteteve të pezullimit të pusit.

Profilizimi sizmik vertikal

Përpara ose pas vlerësimit afatshkurtër dhe të zgjeruar të pusit, do të kryhet një vrojtim për profilizimin sizmik vertikal për të siguruar informacion shtesë për strukturën dhe vetitë e shtresave shkëmbore.

Teknika përfshin një burim i cili prodhon energji zanore në sipërfaqen e tokës dhe e dërgon nën tokë. Regjistruerit (gjeofonët) vendosen në thellësi të ndryshme në vrimën e pusit. Këta gjeofonë do të masin kohën që merr një valë zanore për të udhëtuar nga sipërfaqja e tokës në një thellësi të njohur të pusit.

¹https://www.oroogo.gov.nt.ca/sites/oroogo/files/resources/oroogo_well_suspension_and_abandonment_guidelines_and_interpretation_notes.pdf

3.1.1.3. Sistemi Pilot i Vlerësimit dhe Shfrytëzimi për qëllime ekonomike (të dy fazat nuk janë pjesë e këtij procesi VNM-je)

Nëse vlerësimi afatshkurtër dhe i zgjeruar i pusit do të rezultojnë të suksesshëm, Shell do të kërkojë aprovimin për fazën e Sistemit Pilot të Vlerësimit. Kjo është një fazë pilot e përmasave të vogla e cila do të përcaktojë nëse karakteristikat e prodhimit afatgjatë justifikojnë investimet për prodhim në shkallë të gjerë dhe për impiantet e trajtimit.

Duhet theksuar se faza e SPV nuk është pjesë e këtij procesi VNM dhe do të trajtohet në një raport të veçantë VNM, me objekt SPV. Që të justifikohet investimi për SPV duhet që disa puse (së paku dy prej tyre) të rezultojnë të suksesshëm. Prandaj faza e SPV për pusin Shpirag-5 mund të fillojë disa vite pas përfundimit të vlerësimit afatshkurtër dhe të zgjeruar të pusit. Gjatë kësaj periudhe pusi do të pezullohet (shih më lart). Në rast se sistemi pilot i vlerësimit do të rezultojë i suksesshëm, do të nisë shfrytëzimi për qëllime ekonomike i fushës naftëmbajtëse.

3.1.1.1. Braktisja e pusit, çmontimi dhe rehabilitimi

Braktisja e pusit

Nëse pusi vlerësues nuk tregon norma prodhimi tregtar të hidrokarbureve, pusi do të vuloset dhe braktiset. Kjo mund të ndodhë në fund të secilës prej fazave të përshkruara më lart. Pra, pas vlerësimit afatshkurtër të pusit, vlerësimit të zgjeruar të tij, fazës së SPV ose pas fazës së prodhimit tregtar. Procedurat që lidhen me vulosjen e pusit janë projektuar që të parandalojnë migrimin e lëngjeve ndërmjet formacioneve si dhe të parandalojnë naftën e gazin të migrojnë drejt sipërfaqes. Pusi vuloset me disa tapa çimentoje, secila më shumë se 100 metra gjatësi, të cilat vendosen në formacionet kritike në brendësi të tij. Procedura e braktisjes kërkon rreth 30-40 ditë.

Çmontimi dhe rehabilitimi i sheshit

Në përfundim të operacioneve të shpimit, sonda, pajisjet ndihmëse dhe strukturat do të largohen nga zona e shpimit. Nëse është e nevojshme, gryka e pusit do të mbushet. Pas braktisjes së pusit, sheshi i pusit dhe strukturave ndihmëse do të kthehet sa më shumë të jetë e mundur në gjendjen e mëparshme (të kthehet në tokë bujqësore) sipas një Plani të detajuar të Braktisjes dhe Rehabilitimit i cili do të hartohet dhe diskutohet me autoritetet dhe komunitetet përpara braktisjes. Çmontimi do të zgjasë afërsisht 30± ditë ndërsa rehabilitimi i zonës rreth 5 – 12 muaj².

Fazat e projektit Shpirag-5, ndërvarësia e tyre dhe kohëzgjatja e përafërt janë treguar të përmbledhura në Tabela 1.

Tabela 1. Përmbledhje e fazave të pusit vlerësues Shpirag-5

Fazat e projektit	Vërejtje	Kohëzgjatja e përafërt	Alternativa Shpirag-5 Vlerësimi i pusit D dhe bllokut të pusit C
1. Përgatitja e sheshit dhe ndërtimi	-	8 muaj	Përfshihet në objektin e amendimit të VNM-së.
2. Faza e shpimit	-	12-24± muaj për pus	Përfshihet në objektin e amendimit të VNM-së.
3. Vlerësimi afatshkurtër dhe i zgjeruar i pusit dhe Vrojtimi për	Vlerësimi i zgjeruar i pusit zbatohet	2 javë + deri në 90± ditë VSP 1-3	Përfshihet në objektin e amendimit të VNM-

² Plani i Braktisjes dhe Rehabilitimit (PBR) që do të hartohet brenda 8 muajve pas lëshimit të Lejes Mjedisore, do të specifikojë kohën e nevojshme për braktisjen dhe aktivitetet e rehabilitimit. Sipas detyrimeve ligjore, PBR do të miratohet nga Autoritetet dhe do të azhurnohet çdo 3 vjet.

Fazat e projektit	Vërejtje	Kohëzgjatja e përfaqëruar	Alternativa Shpirag-5 Vlerësimi i pusit D dhe bllokut të pusit C
profilizimin sizmik vertikal (PSV)	vetëm nëse vlerësimi afatshkurtër është i suksesshëm	ditë	së.
4. Faza e Sistemit Pilot të Vlerësimit	Zbatohet vetëm nëse vlerësimet e pusit janë të suksesshme	2-5 vjet	Nuk përfshihet në objektin e amendim VNM-së.
5. Faza e prodhimit ekonomik	Zbatohet vetëm nëse SPV është i suksesshëm.	Deri në 35 vjet	Nuk përfshihet në objektin e amendim VNM-së.
6. Braktisja e pusit, çmontimi dhe rehabilitimi	-	6 muaj	Përfshihet në objektin e amendimit të VNM-së.

3.2. Vendndodhja e Projektit

Vendndodhja e pusit për Shpirag-5 D u studiua në Amendimin e VNM-se-s e cila mori deklaratën Mjedisore në Shkurt 2021.

Një tubacion uji mund të ndërtohet nga sheshi i pusit deri në rezervuarin e Mbreshtanit

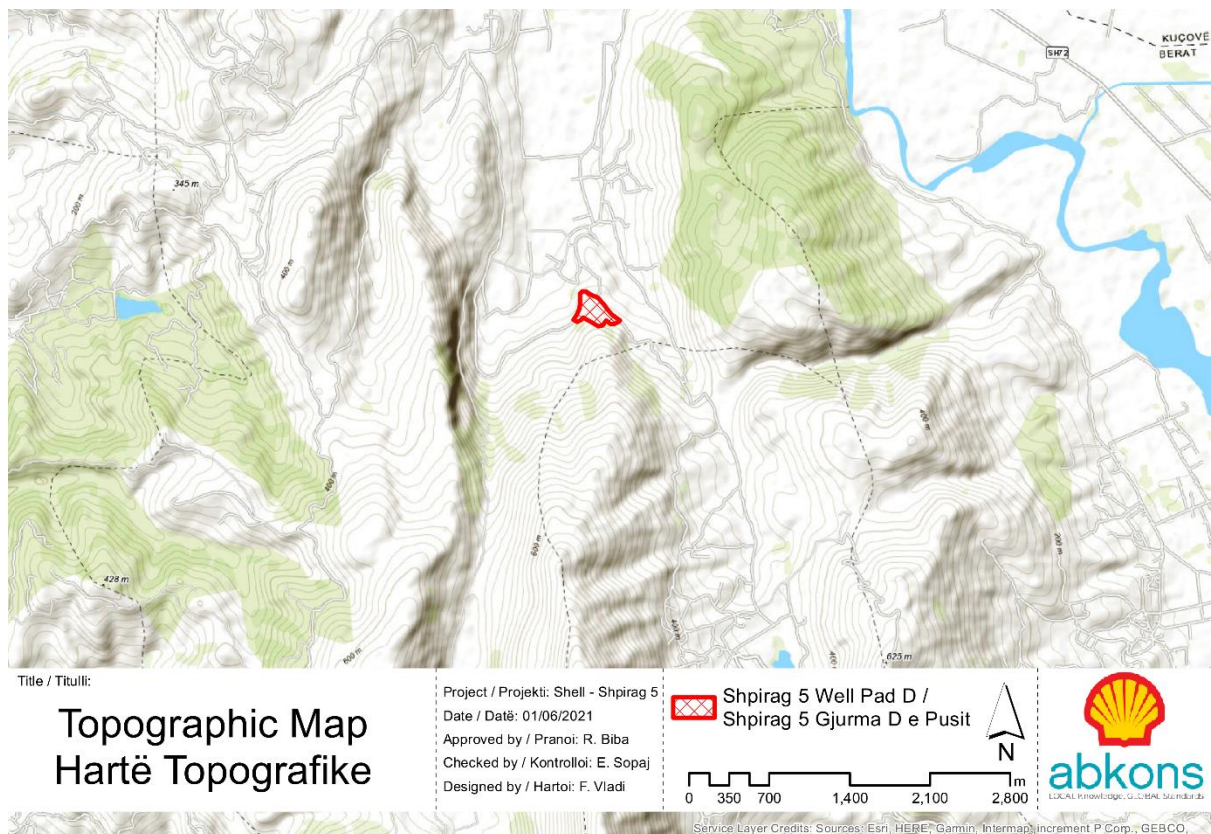


Figure 2. Hartë Topografike e Vendndodhjeve Alternative të Pusit të Shpirag -5 (D)

Përzgjedhja përfundimtare e vendndodhjes së pusit do të bazohet në disa kritere të ndryshme:

- Vendndodhja e rezervuarit në sipërfaqe
- Aftësia për të shpuar dhe depërtuar në vendin e parashikuar të rezervuarit
- Përshtatshmëria e vendit për ndërtime civile (përfshirë koston e ndërtimit)
- Ndikimi në mjedis i ndërtimit të jastëkut dhe pusit
- Ndikimi në popullatën lokale në faktorë të tillë si emetimet gjatë testimit të puseve.

Rrugët e reja dhe të përmirësuara të aksesit do të kenë një gjerësi prej 8 m. Për vendndodhjen alternative të pusit D do të kërkohen 125 metra rrugë e re hyrëse dhe 77 metra rrugë pritjet të modernizohen.

Sheshi i pusit kërkon një shesh me sipërfaqe prej 43,840 m² për alternativën D.

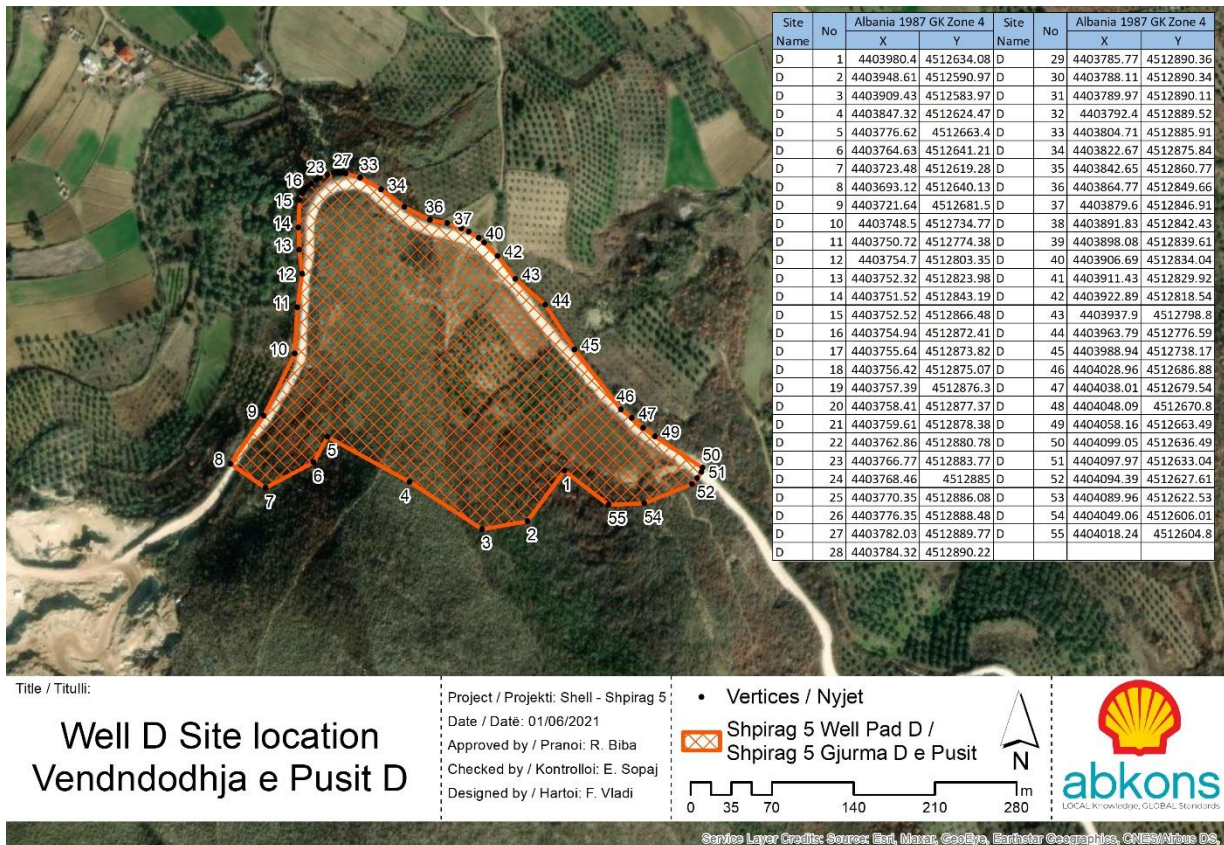


Figure 3. Vendodhja e sheshit të pusit Shpirag-5, alternative D.³

Koordinatat e vendodhjes së pusit dhe zonës së afërt përreth tij dhe rrugëve të reja të hyrjes janë dhënë në Tabelën më poshtë.

Table 2. Kordinatat e Vendodhjes së Alternativës D të pusit Shpirag-5

No	Albania 1987 GK Zone 4		WGS1984 UTM Zone 34N		ETRS 1989 Albania 2010	
	X	Y	X	Y	X	Y
1	4403980.4	4512634.079	403888.1442	4510698.364	488313.9071	4511889.476
2	4403948.609	4512590.972	403856.3655	4510655.275	488282.6123	4511846.015
3	4403909.434	4512583.974	403817.2066	4510648.279	488243.5243	4511838.572

³ Raporti i VNMS-së për pusin Shpirag-5 në Berat, Blloku 2-3 Shqipëri / kryer nga Royal HaskoningDHV Company HASKONINGDHV NEDERLAND B.V. 27 -08- 2019.

No	Albania 1987 GK Zone 4		WGS1984 UTM Zone 34N		ETRS 1989 Albania 2010	
	X	Y	X	Y	X	Y
4	4403847.315	4512624.471	403755.1133	4510688.76	488180.9559	4511878.355
5	4403776.623	4512663.396	403684.4498	4510727.669	488109.8333	4511916.466
6	4403764.628	4512641.211	403672.4599	4510705.493	488098.0934	4511894.149
7	4403723.483	4512619.279	403631.3315	4510683.57	488057.2057	4511871.752
8	4403693.122	4512640.133	403600.9826	4510704.415	488026.6125	4511892.257
9	4403721.642	4512681.496	403629.4909	4510745.762	488054.656	4511933.937
10	4403748.503	4512734.771	403656.3414	4510799.015	488080.9057	4511987.509
11	4403750.718	4512774.382	403658.5556	4510838.61	488082.6692	4512027.137
12	4403754.703	4512803.349	403662.5384	4510867.565	488086.3229	4512056.145
13	4403752.325	4512823.978	403660.1613	4510888.186	488083.7103	4512076.742
14	4403751.518	4512843.188	403659.355	4510907.388	488082.685	4512095.94
15	4403752.517	4512866.48	403660.3536	4510930.67	488083.4185	4512119.239
16	4403754.943	4512872.408	403662.7784	4510936.595	488085.7763	4512125.193
17	4403755.638	4512873.817	403663.4732	4510938.004	488086.4552	4512126.609
18	4403756.423	4512875.067	403664.2583	4510939.254	488087.2263	4512127.869
19	4403757.391	4512876.303	403665.2255	4510940.489	488088.1796	4512129.115
20	4403758.414	4512877.367	403666.2484	4510941.553	488089.1906	4512130.191
21	4403759.612	4512878.382	403667.4452	4510942.567	488090.3761	4512131.219
22	4403762.86	4512880.776	403670.6927	4510944.96	488093.5971	4512133.65
23	4403766.765	4512883.772	403674.5961	4510947.955	488097.4672	4512136.69
24	4403768.458	4512885	403676.2876	4510949.183	488099.1451	4512137.937
25	4403770.351	4512886.076	403678.1801	4510950.258	488101.0258	4512139.034
26	4403776.347	4512888.483	403684.1737	4510952.664	488106.9933	4512141.509
27	4403782.032	4512889.769	403689.8564	4510953.95	488112.6626	4512142.86
28	4403784.317	4512890.224	403692.1409	4510954.404	488114.9424	4512143.34
29	4403785.767	4512890.359	403693.5899	4510954.539	488116.3902	4512143.492
30	4403788.113	4512890.335	403695.9346	4510954.516	488118.7357	4512143.495
31	4403789.975	4512890.108	403697.796	4510954.288	488120.6001	4512143.289
32	4403792.396	4512889.519	403700.2164	4510953.7	488123.0278	4512142.728
33	4403804.706	4512885.914	403712.5214	4510950.096	488135.3766	4512139.263
34	4403822.669	4512875.837	403730.4773	4510940.023	488153.4512	4512129.393
35	4403842.652	4512860.773	403750.4513	4510924.965	488173.6013	4512114.559
36	4403864.768	4512849.659	403772.5589	4510913.856	488195.8404	4512103.699

No	Albania 1987 GK Zone 4		WGS1984 UTM Zone 34N		ETRS 1989 Albania 2010	
	X	Y	X	Y	X	Y
37	4403879.597	4512846.914	403787.3821	4510911.112	488210.6982	4512101.124
38	4403891.83	4512842.433	403799.6101	4510906.633	488222.98	4512096.783
39	4403898.083	4512839.609	403805.8606	4510903.81	488229.264	4512094.031
40	4403906.688	4512834.036	403814.4621	4510898.24	488237.9309	4512088.557
41	4403911.431	4512829.92	403819.2023	4510894.125	488242.7191	4512084.495
42	4403922.885	4512818.542	403830.6523	4510882.752	488254.3012	4512073.25
43	4403937.899	4512798.797	403845.6604	4510863.014	488269.5376	4512053.679
44	4403963.787	4512776.59	403871.5376	4510840.817	488295.6735	4512031.771
45	4403988.943	4512738.17	403896.683	4510802.413	488321.2621	4511993.645
46	4404028.964	4512686.883	403936.6875	4510751.147	488361.8597	4511942.824
47	4404038.01	4512679.535	403945.7305	4510743.802	488370.9884	4511935.581
48	4404048.092	4512670.798	403955.8077	4510735.068	488381.1674	4511926.96
49	4404058.164	4512663.494	403965.8755	4510727.768	488391.3207	4511919.772
50	4404099.055	4512636.486	404006.7499	4510700.77	488432.5118	4511893.235
51	4404097.975	4512633.036	404005.6703	4510697.321	488431.4713	4511889.773
52	4404094.391	4512627.61	404002.088	4510691.898	488427.95	4511884.307
53	4404089.964	4512622.531	403997.663	4510686.821	488423.5818	4511879.179
54	4404049.055	4512606.008	403956.771	4510670.304	488382.8689	4511862.192
55	4404018.235	4512604.802	403925.9638	4510669.099	488352.0686	4511860.636

Zona e projektit dhe zona e ndikimit

Pjesë e procesit të VNM-së është të përcaktojë ndikimet e mundshme në mjedis, sociale dhe në shëndet për vendndodhjet e reja alternative siç është përcaktuar dhe vlerësuar për alternativat e mëparshme të Projektit. Me qëllim që të vlerësohen si duhet këto ndikime në mjedis, sociale dhe në shëndet, është përcaktuar një zonë më e gjerë e projektit.

Duke ndjekur metodologjinë e VNMS kryesore, Zona aktuale e Ndikimit (Aol) vlerësohet për secilin ndikim në këtë VNMS dhe është zakonisht një zonë më e vogël se zona e ndikimit të mundshëm. Zona e ndikimit përcakton zonën e studimit për receptorë të ndryshëm.

Madhësia e zonës së Projektit ndryshon për receptorë të ndryshëm:

- Ndikimet e mundshme në tokë janë konsideruar vetëm brenda shesheve të mundshëm të pusit dhe zonën ngjitur me to.
- Ndikimet e mundshme në ujërat nëntokësorë, ujërat sipërfaqësorë, biodiversitet, ajër dhe shëndet janë marrë në konsideratë brenda një rrezeje 1,000 metra nga dy sheshet alternative të pusit.
- Ndikimet e mundshme në lidhje me aspektet sociale dhe monumentet e trashëgimisë kulturore janë konsideruar kryesisht brenda një rrezeje 2,000 metra nga të dy sheshet alternative të pusit. Duhet vënë në dukje se ndikime të caktuara sociale, dhe veçanërisht ndikimet pozitive, mund të ndodhin jashtë kësaj zone të projektit.

- Ndikimet e mundshme që lidhen me rrugët e aksesit janë konsideruar deri në 200 m në secilën anë të rrugës. Ndikimet e lidhura me trafikun janë konsideruar përgjatë rrugës nga sheshi i pusit deri në pikën ku ky trafik përfshihet në trafikun e zakonshëm. Kjo është deri në pikën ku trafiku arrin rrugën kryesore SH72 në Urën Vajguore.

Zonat e projektit për të dy vendodhjet e mundshme për sheshin e pusit Shpirag-5 janë treguar në hartë topografike të një rajoni më të gjerë.

4. Analiza e alternativave të marra në shqyrtim

Në VNM-në e përgatitur nga Royal Haskoning DHV që ka marrë deklaratën Mjedisore me 25 Nëntor 2019 janë konsideruar alternativat A dhe B. Sidoqoftë, duke u bazuar në ndryshimet teknike dhe përparësitë shoqëruese, u gjykua e nevojshme të studionte Ndikimin Mjedisor dhe Social të Padeve Alternative të Puseve C & D, i cili është aprovuar më 17.02.2021. Kompania ka vendosur të aplikojë për Leje Mjedisori për pusin me vendodhje në alternativën D.

Studimi për naftën është një proces i kushtueshëm dhe teknologjikisht kompleks me një rezultat të pasigurt, sepse jo të gjitha sondazhet sizmike çojnë në zbulimin e hidrokarbureve, zhvillimin dhe prodhimin. Një analizë e alternativave të disponueshme është e nevojshme për të vendosur realizueshmërinë e hartimit të projektit dhe për të siguruar që opsionet më të përshtatshme të menaxhimit dhe teknologjisë do të miratohen për projektin. Përshtatshmëria e alternativave mund të ndryshojë midis kushteve të ndryshme mjedisore dhe ekonomike

Studimet desktop mbi gjeologjinë nën sipërfaqe informojnë vendimet për të eksploruar zona që mund të kenë potencial për rezerva të naftës. Sondazhet sizmike ofrojnë të dhëna me detaje dhe cilësi të mjaftueshme, të tilla që ekspertët gjeofizikë mund të përcaktojnë nëse duhet të bëhet një investim për pusët e kërkimit dhe vlerësimit. Studimi sismik është i nevojshëm për të identifikuar vendet me premtimin më të madh për pusët e kërkimit, vlerësimit dhe zhvillimit në të ardhmen.

Figura më poshtë jep një përmbledhje të zonës ku synohet të vendoset zona e pusit Shpirag-5, duke treguar dhe vendet e tjera të puseve të konsideruara dhe zona përreth duke përfshirë fshatrat / qytetet përreth, rezervuarin e ujit dhe Shpirag-2/4 dhe Shpirag- 3 puseta pasi dhe kampi ekzistues.

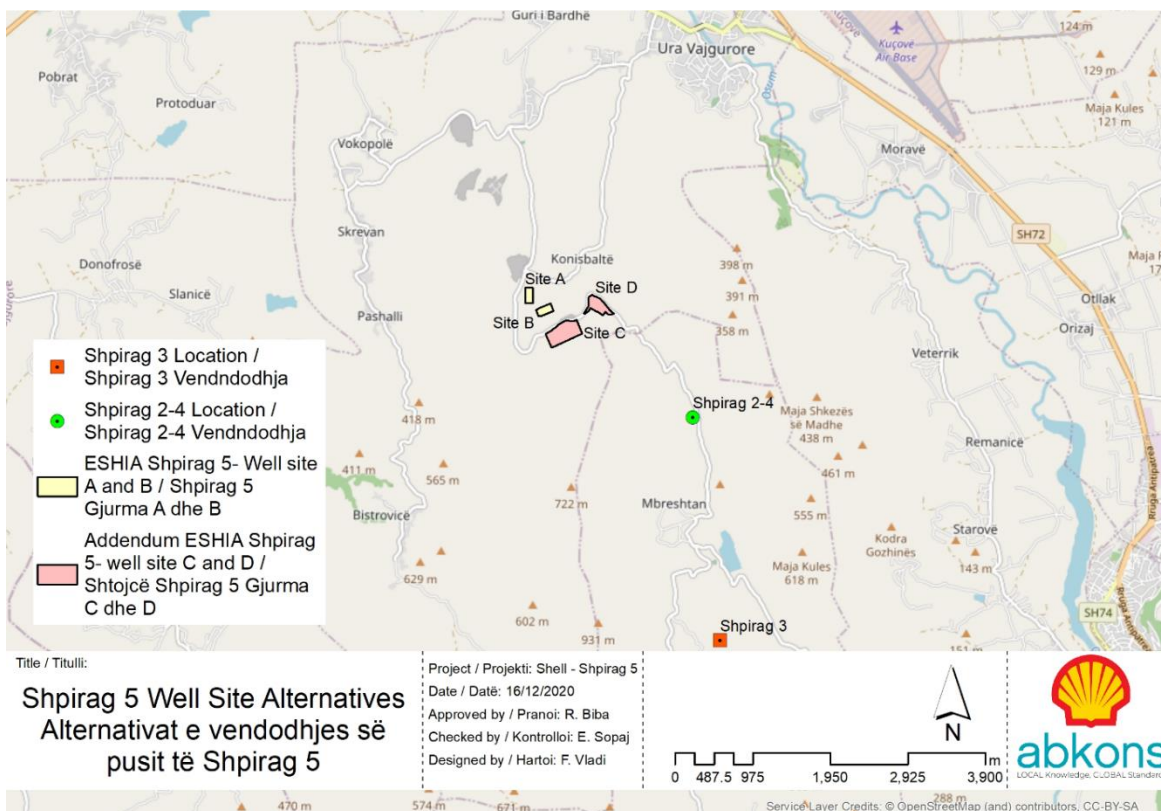


Figure 4. Harta topografike me vendet e propozuara dhe pusët ekzistuese

5. Të dhëna për gjendjen bazë të mjedisit

5.1. Hyrje

Në këtë pjesë Konsultenti paraqet një përshkrim të mjedisit aktual bazuar tek të dhënat ekzistuese dhe informacionin që gjendet në raportin kryesor të VNMS-së. Studimi u thellua më tej me të dhëna nga studime shtesë dhe vërtetimet në terren, të cilat u mbledhën dhe u analizuan gjatë inspektimeve të kryer në terren, duke u fokusuar tek zonat e propozuara për sheshin e pusit Shpirag 5. Vërtetimi përfshin aspektet përkatëse të mjedisit fizik dhe natyror dhe kushtet social-ekonomike të zonave të që mund të ndikohen nga projekti, duke përfshirë klimën, gjeomorfologjinë dhe gjeologjinë, burimet ujore (sipërfaqësore dhe nëntokësore), burimet biologjike dhe ekologjike (florën, faunën, diversitetin e specieve të mbrojtura, habitatet kritike, ekosistemet), peizazhin dhe imazhin pamor, cilësinë e ajrit, zhurmën, çështjet sociale dhe social-ekonomike, sigurinë dhe shëndetin në punë, përdorimin e tokës dhe modelet e qendrave të banuara, trashëgiminë kulturore, etj.

5.2. Mjedi Fizik

Zona e propozuar për sheshin e pusit Shpirag-5 gjendet në pjesën lindore të Zonës së Klimës Mesdhetare Fushore. Në të bien reshje të bollshme gjatë vjeshtës dhe dimrit, kryesisht në formë shiu. Karakteristikë fizike e shesheve të propozuar të pusit dhe rrugëve të aksesit është terreni kodrinoro-malor me malin e Shpiragut në lindje (me një lartësi afërsisht 300 m).

Zona e pusit të Shpirag 5 gjendet në një strukturë antiklinale të nënzonës së Dimalit, që i përket brezit të rrudhosur mbulesor Jonian.

Depozitimet më të vjetra që dalin në sipërfaqe në këtë rajon janë të Kretakut të sipërm (Cr2), dhe përbëjnë krahët dhe kreshtat e strukturave të palosjes. Këto shtresa janë depozituar njëpasnjëshëm në depozitat e Kretakut të Ulët. Një horizont gëlqerorësh fosfatik gjendet në dyshtemenë e prerjes, i cili përbëhet nga shtresa të holla të gëlqerorëve mikritikë, me ngjyrë të bardhë në gri, me teksturë brezore dhe me

alternime shtresash të holla e të rralla silicore. Ndjeshmëria e tokës është më e ulët se ajo e zonave natyrore për sa i përket funksioneve të ekosistemit, por është e ngjashme për sa i përket sigurimit, strukturës së tokës dhe cilësisë së tokës. Në zonën e projektit Shpirag-5 ka dy tipe tokash: Calcaric regosols dhe Shkëmbi parësor – gëlqeror.

Këto mund të përshkruhen si toka pjellore, të përshtatshme për një gamë të gjerë përdorimesh bujqësore. Aktualisht tokat në zonën e projektit karakterizohen nga përdorimi antropogjenik. Ndjeshmëria e tyre është më e vogël se ajo e tokave natyrore në lidhje me funksionet e ekosistemit, por është thuajse e njëjtë në terma të kushteve, strukturës së tokës dhe cilësisë së tokës.

Brenda zonës së projektit kalon një rrjedhë sezonale e cila shërben edhe si kanal kullues për tokat bujqësore. Rrjedha ka ujë vetëm disa muaj në vit. Brenda zonës së projektit nuk ka rrjedha të përhershme ujore. Akuiferët nëntokësorë kanë një prodhimtari mesatare. Sasia e disponueshme e ujit sipërfaqësor dhe, në një masë më të vogël, sasia e ujërave nëntokësore, zvogëlohet ndjeshëm gjatë verës.

Burimet kryesore të ndotjes së ajrit pranë zonës së projektit janë karrierat gëlqerore dhe aktivitetet e minierave të hapura gëlqerore, të vendosura pranë fshatrave Konisbaltë dhe Pashalli. Këto aktivitete gjenerojnë pluhur të konsiderueshëm (grimcat e Ngurta në Ajër, PM) dhe zhurmë. Ndotja e ajrit nga trafiku i automjeteve aktualisht është e pa matur. Gjendja e dobët e rrugëve, veçanërisht në zonat rurale, krijon sasi të mëdha pluhuri gjatë lëvizjes së mjeteve, veçanërisht në periudhat e thata (muajt e verës).

5.3. Biodiversiteti dhe habitatet

Në zonën e projektit të Shpirag-5 dhe veçanërisht në shpatet kodrinore, gjendet një gamë e gjerë habitatesh duke filluar nga pyjet me pisha mesdhetare dhe zonat ku mbizotërojnë shkurre të parashkretëtirës të degraduara deri në sipërfaqe të vogla tokash bujqësore. Zona e parapëlqyer e pusit gjendet në habitatin “sipërfaqe të vogla tokash bujqësore”.

Disa nga llojet bimore kanë vlerë shkencore dhe përfshihen në grupin e llojeve me interes kombëtar ruajtjeje, si p.sh. *Salvia officinalis*, *Hypericum perforatum*, *Juniperus oxycedrus*, *Origanum vulgare*, *Sambucus nigra*, *Satureja Montana*. Gjithsesi këto bimë mund të takohen vetëm në zonat kodrinore, relativisht larg zonës së parapëlqyer të pusit. Në zonën e parapëlqyer të pusit nuk janë regjistruar lloje të rrezikuar dhe/ose kërcënuar bimësh.

Fauna e gjitarëve ka popullsi të ulët dhe shumëllojshmëri relativisht të varfër të specieve sepse shumica e zonës së studimit është e dominuar nga habitatet bujqësore dhe të modifikuara rurale të bujqësisë dhe ekosisteme shkurre të degraduara. Disa prej këtyre llojeve përdorin sheshet e propozuara të shpimit për ushqim dhe disa prej tyre për të jetuar atje (zvarranikët, lloje amfibësh ose vertebrorësh). Asnjë nga gjitarët që gjenden në një territor të gjerë përreth zonës së projektit (më së shumti në kodra) nuk është i kërcënuar globalisht dhe të gjitha llojet që pritet të jenë të pranishme në zonën e projektit (më së shumti në kodra) konsiderohen të rrezikuara.

Në total, 19 lloje kërcënohen në nivel kombëtar, duke përfshirë 4 gjitarë, 12 shpendë, 2 zvarranikë dhe 1 lloj amfib. Asnjë nga speciet e faunës së rrezikuar dhe të kërcënuar në nivel kombëtar nuk jeton brenda shesheve të propozuara të shpimit, por disa prej tyre, siç janë zogjtë grabitqarë (*Buteo buteo*, *Falco tinnunculus*, *Accipiter nisus*), qelbësi (*Mustela putorius*) dhe baldosa (*Meles meles*), përdorin zonën si pjesë të terrenit të tyre për ushqim.

Nuk ka zona të mbrojtura dhe monumente natyrore brenda ose pranë/përreth zonës së projektit Shpirag - 5. Zona e ndikuar direkt është e vendosur në tokë private. Në afërsi të shesheve të propozuara nuk ka pyje dhe kullota, të cilat janë në pronësi të bashkisë.

Megjithatë, meqenëse disa nga llojet e përmendur më sipër i përdorin zonat e pusit për ushqim ose jetesë, mund të shfaqen ndikime veçanërisht lidhur me përgatitjen e zonës së shpimit.

5.4. Gjendja e mjedisit socio – ekonomik dhe shëndetit

Fshati Konisbaltë ku gjendet zona e preferuar e shpimit dhe fshati më i afërt Pashalli janë pjesë e Njësisë administrative Ura Vajgurore (së bashku me qytetin e Urës Vajgurore dhe fshatrat Bistrovicë, Vokopolë dhe Skrevan). Njësia administrative Ura Vajgurore është një ndër katër njësitë administrative të Bashkisë Ura Vajgurore së bashku me Poshnjen, Kutallinë dhe Cukalatin, përfshirë në Qarkun e Beratit.

Sipas Census-it të vitit 2011 Bashkia e Urës Vajgurore, me një sipërfaqe prej prej 156.56 km², ka një popullsi prej 27,295 banorësh me densitet 174 banorë/km². Bazuar në Regjistrin e Gjendjes Civile fshati Konisbaltë ka 805 banorë, 70% e të cilëve ortodoksë dhe 30% muslimanë. Në fshatin Konisbaltë është i pranishëm një komunitet nga minoriteti Arumun. Në Konisbaltë nuk ka objekte të besimit fetar dhe në të gjithë zonjën e projektit nuk ka konflikte për shkak të besimit.

Aksesi në shkollimin fillor në zonën e projektit është i mirë pasi të gjithë fshatrat kanë shkolla fillore nga klasa e parë në të katërt. Fshatrat Mbreshtan, Konisbaltë dhe Pashalli kanë qendra shëndetësore ku ofrohet kujdesi parësor. Shërbime shëndetësore më të specializuara dhe farmaci gjenden në qytetin e Beratit dhe Urës Vajgurore, respektivisht në largësi 7km dhe 4km nga këta fshatra.

Zona e Shpirag-5 është e njohur për karrierat sipërfaqësore të gurit dhe së fundmi edhe për përpunimin e graniteve dhe gëlqeres. Zona njihet ndryshe edhe si “karriera” e Shqipërisë për shkak të numrit të madh të kompanive private që zhvillojnë këtë lloj aktiviteti në këtë zonë, veçanërisht në Konisbaltë dhe Pashalli. Aktivitetet minerare të gurorëve ofrojnë mundësi punësimi për komunitetin por dhe ndotje të madhe me pluhur, trafik të rënduar, çlirime zhurmash dhe ndikime negative në pejsazhin e zonës..

Në Konisbaltë banorët mbajnë bagëti (dele, dhi dhe lopë) kryesisht për konsum familjar ndërsa tepricat e prodhimit mund të shiten. Në periferi të fshatit, pranë shesheve të propozuar të pusit gjenden dy bletërritës të cilët shfrytëzojnë tokat përfshirë sheshet e propozuar për pusin, për të prodhuar mjaltë. Në fshatin Pashalli janë pak familje që mbajnë një numër të konsiderueshëm bagëtish, kryesisht dhen. Nga një intervistë me kryetarin e fshatit u mësua se kamionët përbëjnë rrezik për tufat e bagëtive. Prodhimi bujqësor në fshatrat pranë Shpirag-2/4 është përmirësuar vitet e fundit në sajë të rritjes së pemëve frutore. Megjithatë ngastrat me sipërfaqe të vogël e bëjnë të vështirë mekanizimin dhe marrjen e kreative. Për këtë arsye investimet në teknologji janë të kufizuara dhe reduktojnë efikasitetin dhe fitimet. Përmirësimi i sistemit të ujitjes është një shqetësim i madh i cituar nga banorët e interesuar për përmirësimin e prodhimit bujqësor. Në zonën e projektit, fermerët kultivojnë kryesisht ullinj dhe pemë frutore, ndërkohë që ka ara me misër dhe grurë për konsum shtëpiak. Fshatarët gjithashtu kultivojnë lakra, presh, tërshërë, joxhë, bar, bajame, qersh, domate dhe specat.⁴

Asnjë gjurmë e dukshme arkeologjike nuk u identifikua pranë puseve të propozuara të puseve ose rrugëve të reja / të azhurnuara të hyrjes për Shpirag-5, gjatë Sondazhit të Trashëgimisë Arkeologjike dhe Kulturore.

6. Analiza e ndikimeve të mundshme në mjedis

6.1. Metodologjia e vlerësimit të ndikimit

Në përgatitjen e Vlerësimit të Ndikimit Mjedisor dhe Social, Konsulenti ka përdorur njohuritë, eksperiencën dhe metodologjinë më të mirë për të identifikuar dhe përpiluar të dhënat teknike dhe informacionin në dispozicion, duke shfrytëzuar burimet parësore dhe dytësore të të dhënave. Supozimet e duhura dhe të arsyeshme inxhinierike / të bazuara shkencërisht, janë bërë për të mbuluar çdo informacion ose boshllëk të të dhënave. Gjatë përgatitjes së Vlerësimit të Ndikimit Mjedisor dhe Social, Konsulenti është siguruar të jetë në përputhje me:

⁴ Intervistat të zhvilluara me fshatarët nga fshatrat Mbreshtan, Konesbaltë dhe Pashalli 10-12 Prill 2018.

- Rregulloret dhe standardet aktuale mjedisore dhe sociale në Shqipëri
- Standardet e Performancës dhe udhëzimet e KFN-së.
- Standartet dhe manualin për aspektet mjedisore, sociale dhe shëndetësore të Shell (HSSE&SP CF) që bazohet në standartet dhe praktikat më të mira ndërkombëtare.

Vlerësimi i ndikimit në mjedis i projektit të propozuar është një qasje që kombinon **Shkallën (Madhësinë) e Ndikimit** dhe **Ndjeshmërinë e Receptorit** për të përcaktuar **Rëndësinë e Ndikimit**. Metodologjia përcakton dhe vlerëson ndikimet e mundshme të Projektit të Propozuar siç përshkruhen në figurën më poshtë.



Figura 2. Metodologjia e Vlerësimit të Ndikimit në Mjedis

Hapi i parë i metodologjisë së vlerësimit mjedisor është parashikimi i ndikimeve të mundshme që lidhen me aktivitetet e projektit. Ky hap përfshin një parashikim të asaj që ka të ngjarë të ndodhë me burimet mjedisore dhe receptorët socialë për shkak të ndërtimit, funksionimit dhe çaktivizimit të projektit.

Hapi i dytë konsiston në vlerësimin e ndikimeve të parashikuara. Ndikimet mjedisore dhe sociale mund të jenë të natyrës, llojit dhe shtrirjes së ndryshme. Në varësi të kushteve ekzistuese të mjedisit dhe ndërveprimit me aktivitetet e projektit, efektet e ndikimit mund të jenë të drejtpërdrejta, indirekte, të induktuara ose kumulative. Për këtë VNMS shtesë, teknikat cilësore dhe sasiore për klasifikimin e ndikimeve tregohet në tabelën më poshtë.

Tabela 2. Karakteristikat e ndikimeve

Karakteristika	Përcaktimi
Natyra	Pozitive; Negative.
Lloji	Drejtpërdrejtë; Indirekt; I Induktuar; Kumulativ.
Shtrirja	Lokal; Rajonal; Ndërkufitar; Ndërkufitar.
Kohëzgjatja	E përkohshme; Afatshkurtër; Afatgjatë; E përhershme.
Shkalla	Nuk ka përcaktime fikse për këtë karakteristikë.
Frekuenca	Nuk ka përcaktime fikse për këtë karakteristikë.

Pasi karakteristikat e ndikimit të jenë të qarta dhe të kuptuara, karakteristikat e mësipërme do të përdoren për t'i caktuar secilës ndikim një madhësi/shkallë. Madhësia është një kombinim dhe funksion i karakteristikave të mëposhtme të ndikimit:

- Shtrirja;
- Kohëzgjatja;
- Shkalla, Frekuenca; dhe,
- Probabiliteti që do të ndodhë impakti.

Në thelb, madhësia përshkruan shkallën e ndryshimit që ndikimi ka të ngjarë të shkaktojë në burim apo receptor. Ashtu si në rastin e shtrirjes dhe kohëzgjatjes, vetë përcaktimet e madhësive përdoren në të gjithë botën dhe në të gjithë burimet / receptorët, por përkufizimet për këto përcaktime do të ndryshojnë bazuar në një burim / receptor, siç diskutohet më poshtë. Përcaktimet universale të madhësisë janë:

- Ndikim pozitiv;
- Ndikim i papërfillshëm;
- Ndikim negativ i vogël;
- Ndikim negativ i mesëm;
- Ndikim negativ i madh.

Përveç karakterizimit të madhësisë së ndikimit, hapi tjetër kryesor i nevojshëm për të caktuar rëndësinë e një ndikimi të caktuar është përcaktimi i ndjeshmërisë ose rëndësisë (vlera) së burimit / receptorit të ndikuar. Ashtu si në rastin e madhësisë, përcaktimet e ndjeshmërisë / rëndësisë në vetvete janë në përputhje të përgjithshme, por përkufizimet për këto përcaktime do të ndryshojnë bazuar në një burim / receptor. Përcaktimet universale të ndjeshmërisë / vulnerabilitetit/ rëndësisë janë:

- I ulët;
- I mesëm; dhe,
- I lartë.

Për sa i përket shkallës së madhësisë, përkufizimi për çdo përcaktim ndryshon në varësi të burimit/receptorit. Kur burimi është fizik (për shembull, një trup ujqor) merren parasysh cilësia e tij, ndjeshmëria për të ndryshuar, dhe rëndësia (në shkallë lokale, kombëtare, ndër-kufitare dhe ndërkombëtare). Kur burimi/receptorit është biologjik ose kulturor, merren parasysh rëndësia (lokale, ndërkufitare, kombëtare dhe ndërkombëtare) dhe ndjeshmëria e tij në lidhje me llojin specifik të ndikimit. Kur receptorit është njerëzor, merren parasysh çënueshmëria e individit, komunitetit apo e grupit shoqëror më gjerësisht.

Kur madhësia e ndikimit dhe ndjeshmëria / rëndësia e burimit ose receptorit janë karakterizuar, mund të caktohet rëndësia për secilin ndikim. Për vlerësimin e kësaj VNMS-je do të zbatohen kategoritë e mëposhtme për vlerësimin e rëndësisë së ndikimit:

- Ndikim pozitiv;
- me rëndësi të papërfillshëm;
- me rëndësi të ulët;
- m rëndësi të mesme; dhe,
- me rëndësi të madhe.

Për më tepër, rëndësia e ndikimit kategorizohet duke përdorur matricën e treguar në tabelën më poshtë.

Tabela 3. Matrica mbi Rëndësinë e Ndikimit

		Ndjeshmëria/Cënueshmëria/Rëndësia e Burimit/Receptorit		
		E ulët	E mesme	E lartë
Madhësia	E papërfillshme	E papërfillshme	E papërfillshme	E papërfillshme
	E vogël	E papërfillshme	E vogël	E mesme

		Ndjeshmëria/Cënueshmëria/Rëndësia e Burimit/Receptorit		
		E ulët	E mesme	E lartë
ndikimeve	E mesme	E vogël	E mesme	E madhe
	E madhe	E mesme	E madhe	E madhe

Matrica zbatohet në mënyrë universale për të gjitha burimet / receptorët, dhe të gjithë ndikimet në këto burime / receptorë, pasi burimet / receptorët ose përcaktimet specifike të ndikimit janë faktorizuar në caktimin e madhësive dhe përcaktimeve të ndjeshmërisë që regjistrohen në matricë. Kutia 1 më poshtë paraqet një kontekst për atë që tregojnë vlerësimet e ndryshme të rëndësisë së ndikimit.

Kutia 1. Konteksti për atë që tregojnë vlerësimet e ndryshme të rëndësisë së ndikimit

Një ndikim **merëndësi të papërfillshme** do të thotë kur një burim / receptor (përfshirë njerëzit) në thelb nuk do të ndikohet në asnjë mënyrë nga një aktivitet i veçantë ose efekti i parashikuar, vlerësohet të jetë "i padukshëm" ose nuk dallohet nga ndryshimet e sfondit natyror.

Një ndikim me **rëndësi të vogël** do të thotë kur një burim / receptor do të përjetojë një efekt të dukshëm, por madhësia e ndikimit është mjaft e vogël (me ose pa zbutje) dhe / ose burimi / receptor është me ndjeshmëri / cënueshmëri/ rëndësi të ulët. Në secilin rast, madhësia duhet të jetë brenda standardeve të zbatueshme.

Një ndikim me **rëndësi të moderuar** ka një shkallë ndikimi që është brenda standardeve të zbatueshme, por klasifikohet në intervalin midis pragut nën të cilin ndikimi është i vogël, deri në një nivel që mund të jetë gati për të shkelur një kufi ligjor. Është e qartë se të hartosh një aktivitet në mënyrë që efektet e tij të shmangin vetëm thyerjen e një ligji dhe / ose të shkaktojnë një ndikim të madh nuk është praktika më e mirë. Theksi për ndikimet e moderuara është për të demonstruar që ndikimi është zvogëluar në një nivel sa më të ulët të mundshëm (ALARP). Kjo nuk do të thotë domosdoshmërisht që ndikimet me rëndësi të moderuar duhet të reduktohen në të vogla, por që ndikimet e moderuara po menaxhohen në mënyrë efektive dhe efikase.

Një ndikim me **rëndësi të madh** do të thotë kur kufiri ose standardi i pranuar mund të tejkalohet, ose kur ndikimet në shkallë të madhe ndodhin tek burime të ndjeshme/ receptor shumë të rëndësishëm. Një synim i vlerësimit të ndikimit është të arrijë një pikë ku Projekti nuk ka ndonjë ndikim të madh të mbetur, veçanërisht jo ndikime që do të zgjasin për një kohë të gjatë apo do të përfshijnë një zonë të gjerë. Sidoqoftë, për disa aspekte mund të ketë ndikime të mëdha të mbetura pasi të jenë shteruar të gjitha opsionet praktike të zbutjes (d.m.th. është aplikuar ALARP). Një shembull mund të jetë ndikimi vizual i një strukture. Për të marrë një vendim të tillë për Projektin i takon institucioneve rregullatore dhe palëve të interesit për të peshuar faktorët negativ kundrejt atyre pozitivë, si për shembull punësimi.

Hapi i tretë i metodologjisë së vlerësimit është përcaktimi i masave zbutëse përkatëse. Ky konsiderohet një komponent kyç i procesit të VNM-së i cili shqyrton mënyrat praktike të shmangjes ose reduktimit të ndikimeve të rëndësishme të mundshme të projektit të propozuar. Më pas, masat zbutëse të identifikuara paraqiten si detyrime në Projektin e propozuar. Qëllimi i zbutjes është të parandalojë ose menaxhojë ndikime negative të rëndësishme dhe ti ulë ato në një nivel sa më të ulët të mundshëm (ALARP)⁵si dhe të optimizojë dhe maksimizojë çdo përfitim të mundshëm të Projektit, kur është e mundur. Për këtë VNMS, zbutja do të synojë të sigurojë që, kudo që është e mundur, ndikimet e mundshme të zbuten në burim sesa të zbuten përmes restaurimit pasi të ketë ndodhur ndikimi.

⁵Në nivelet më të Ulta të Mundura (ALARP) është pika në të cilën kostoja dhe përpjekja (koha dhe telashet) e zvogëlimit të mëtejshëm të rrezikut janë jashtëzakonisht joproporcionale me uljen e rrezikut të arritur.

Hapi i katërt i metodologjisë së vlerësimit është të rivlerësojë ndikimet që mbeten pas zbatimit të masave zbutëse. Këto ndikime zakonisht njihen si ndikime të mbetura. Meqenëse masat zbutëse do të zbatohen për të zvogëluar ndikimet në ALARP, ato nuk mund të eliminohen plotësisht. Është e rëndësishme të kuptohet rëndësia e këtyre ndikimeve të mbetura në mënyrë që të përcaktohen disa forma të monitorimit ose matjes për t'i kontrolluar ato.

6.2. Identifikimi i Ndikimeve potenciale të Projektit

Në VNM janë identifikuar dhe vlerësuar të gjitha ndikimet për projektin e propozuar. Paragrafi 5.2.4 i VNM-s përshkruan të gjitha masat standarde që zbatohen nga Shell / SUA për të parandaluar ose zbutur këto ndikime të mundshme. Ndikimet (duke marrë parasysh masat standarde) vlerësohen në vlerësimin e ndikimit dhe paraqiten në paragrafin 5.2.5. Për më tepër, ky kapitull identifikon dhe vlerëson ndikimet shpesh në lidhje me shtresat e reja të puseve (C dhe D).

6.3. Ndikimet e Mundshme në Cilësinë e Ajrit

Për të vlerësuar ndikimet e mundshme në mjedisin e ajrit, është e rëndësishme të identifikohet burimi i shkarkimeve. Burimet e shkarkimeve në ajër mund të klasifikohen në burime pikësore/ stacionare dhe jopikësore/ jostacionare. Burimet e vetme jostacionare që merren parasysh për qëllimin e parashikimit të ndikimit janë shkarkimet e mundshme nga lëvizja e automjeteve. Këto mund të përfshijnë:

- Shkarkimet e gazrave nga motorët dhe lëvizja e automjeteve; Gjenerimi i pluhurit për shkak të lëvizjes së shtuar të automjeteve dhe aktiviteteve të tjera për sheshin e pusit dhe rrugën e re të hyrjes.

Burimet e parashkuara të identifikuar mund të përfshijnë:

- Shkarkimet nga gjeneratorët me naftë;
- Flakërimi i gazit gjatë testimit të pusit;
- Çlirimet/ emetimet si rrjedhojë e aksidenteve të mëdha;

Përshkrimi i ndikimeve të mundshme

Shkarkimet e pluhurave dhe të gazrave mund të ndikojnë negativisht në cilësinë e ajrit në zonën e projektit dhe mund të shkaktojnë shqetësime mjedisore në zonat përreth. Aktivitetet e projektit që do të zhvillohen në vend pritës të shkaktojnë sasi të konsiderueshme të çlirimeve të gazta.

Ndikimet në cilësinë e ajrit në zonën e projektit mund të lindin si rezultat i burimeve të ndryshme të renditura më sipër për aktivitetet e ndërtimit përjashtuar personelin, kampin e përkohshëm të strehimit të punëtorëve, blerjen / marrjen me qira të mjeteve dhe pajisjeve dhe shërbimeve të tjera. Shkarkimet e mundshme të gazrave dhe pluhurit që mund të çlirohen gjatë kësaj faze përcaktohen në sasi dhe shfaqen në Tabelën 46 të Raportit kryesor të VNMS-së për projektin Shpirag-5. Ky përcaktim përlllogarit se gjatë fazës së ndërtimit mund të çlirohen afërsisht 2 kton CO₂. Emetimet në ajër gjatë fazës së ndërtimit do të rivlerësohen përsëri dhe kuantifikohen para marrjes së lejes mjedisore dhe monitorimit të saj.

Gjatë fazës së Shpimit, Testit Afatshkurtër dhe Afatgjatë të Pusit, burimet kryesore të emetimeve janë grupi i gjeneratorit dhe kulla e flakërimit. Djegia e gazit shoqërues është burimi kryesor i shkarkimeve gjatë vlerësimit afatshkurtër dhe të zgjeruar të pusit. Oxhaku i flakërimit, zakonisht lëshon gazra shoqërues për shkak të djegies së gazit natyror shoqërues nga procesi i kërkimit. Djegia e gazrave shoqërues mund të përfshijë çlirime të CO₂, SO_x, NO_x, madje edhe PM. Shkarkime të tjera të mundshme (p.sh. CO, VOC, gazrat, pluhuri) mund të vijnë nga transporti rrugor, duke përfshirë shkarkimet fluruese për shkak të rregullatorëve të presionit dhe rrjedhjes së sistemeve, të tilla si bashkuesit dhe fllanxhat. Ndotësit që mund të jenë shqetësues përcaktohen në sasi për shkarkimet e gazrave dhe pluhurit në Tabelën 46 të Raportit të VNMS-së Shpirag-5. Gjatë shpimit, Fazat e Vlerësimit Afatshkurtër dhe të Zgjeruar të Pusit parashikohet që një total prej 68 kton CO₂ do të çlirohen në atmosferë. Emetimet në ajër

gjatë fazës së shpimit, testit afatshkurtër dhe afatgjatë të pusit do të rivlerësohen përsëri dhe kuantifikohen pas marrjes së deklaratës mjedisore.

Përshkrimi i receptorëve të mundshëm

Shëndeti i njeriut: Disa shtëpi janë të vendosura përgjatë rrugëve të aksesit (veçanërisht në Dimal (Ish. Ura Vajgurore), Konisbaltë dhe Lagja Hallaxhia e fshatit Pashalli), ku trafiku nga kamionë të rëndë ndodh nga aktivitetet e karrierave. Këtu, duhet të merret parasysh trafiku shtesë nga projekti gjatë ndërtimit, faza e cila mund të përkeqësojë cilësinë e ajrit.

Duke iu referuar të dhënave bazë të cilësisë së ajrit, kushtet në zonën e projektit nuk favorizojnë gjenerimin e pluhurit në shesh për > 70% të kohës. Shtëpia më e afërt është afërsisht 125 metra nga zona, ndërsa fshati Konisbaltë është rreth 300 metra. Distanca e shkollës më të afërt nga zona e propozuar e punës dhe sheshi i pusit është 3.46 kilometra. Receptorë të tjerë si spitalet dhe shkollat ndodhen në një distancë prej 3.5 kilometrash.

Shëndeti i Punëtorëve dhe Komunitetit: Ka më shumë se 29 karriera në një rreze prej 5 kilometrash përreth Zonës së Projektit siç shihet në hartën më poshtë. Efektet kumulative të këtyre burimeve të ndotjes në një distancë të afërt ose në të njëjtën zonë mund të paraqesin rreziqe për ndikime negative në shëndetin e punëtorëve të projektit dhe komunitetit të zonës.

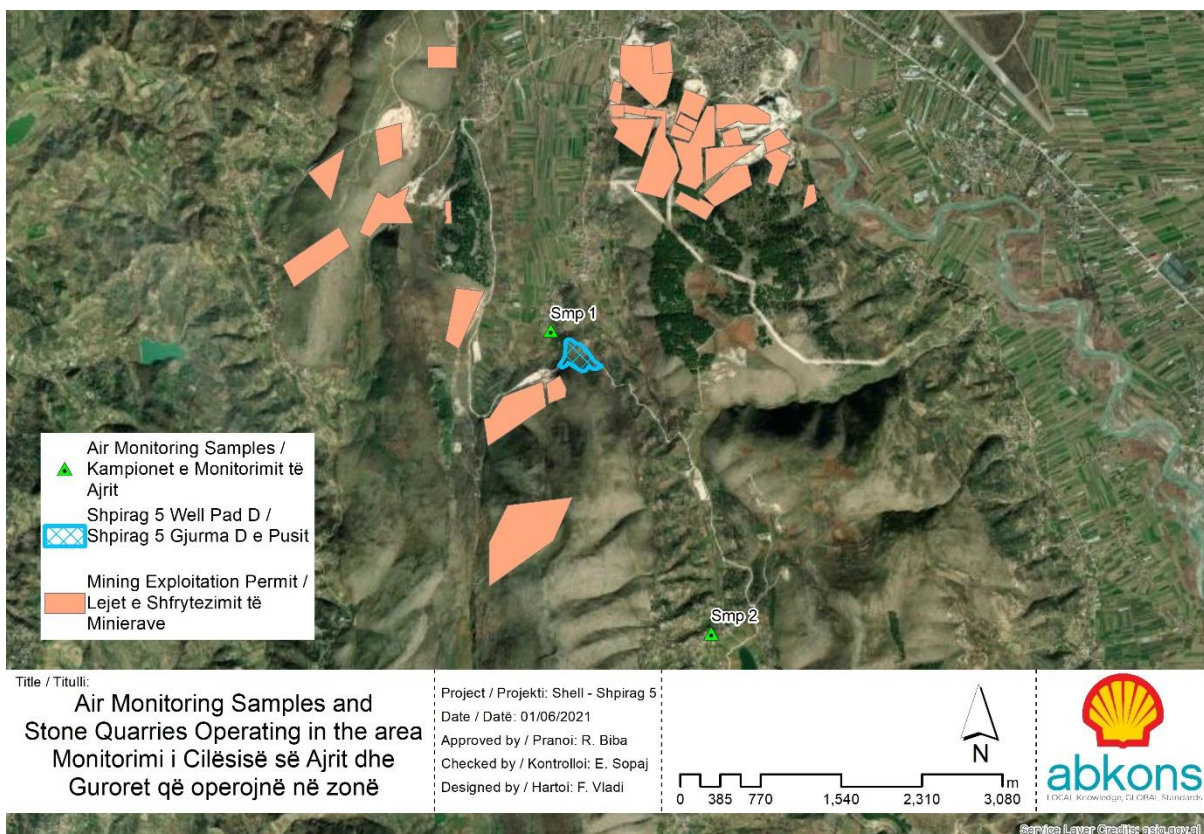


Figure 5. Karriera guri që veprojnë në zonë

Degradimi i habitateve nga shkarkimet në ajër, pluhuri dhe si rrjedhojë e ndotësve të tjerë (toka dhe uji). Habitatet mund të degradohen për shkak të ndotjes nga shkarkimet në ajër dhe pluhurit nga aktiviteti i projektit. Degradimi i habitatit gjithashtu mund të lindë nga ndotësit që derdhen aksidentalisht ose rrjedhin në tokë ose ujë (nëntokësor).

Ndikimet e mundshme në cilësinë e Ajrit gjatë fazës së Ndërtimit.

Aktivitetet e ndërtimit në zonën e propozuar dhe lëvizja e automjeteve përgjatë rrugëve të hyrjes në disa raste do të jenë afër fshatrave ekzistues. Shkarkimet e pluhurave mund të shkaktojnë efekte të pafavorshme shëndetësore dhe shqetësime për banorët vendas, si dhe dëme në kulturat bujqësore. Duke marrë parasysh receptorët përreth dhe ndjeshmërinë e tyre, ndikimet e mundshme nga shkarkimet e pluhurit vlerësohen të jenë me **rëndësi mesatare** për disa receptorë brenda rrezes 500 metra dhe të një **rëndësie të vogël** për receptorët që variojnë nga 500 metra deri në 700 metra dhe **të parëndësishëm** për receptorët në mbi 700 metra distancë, para marrjes së masave zbutëse.

Ndikimet e mundshme në cilësinë e Ajrit gjatë fazave të vlerësimit afatshkurtër dhe afatgjatë të testimit të Pusit

Gjatë Shpimit dhe fazave të vlerësimit afatshkurtër dhe afatgjatë të testimit të pusit ndikimet e mundshme në cilësinë e ajrit parashikohet të jenë me **rëndësi mesatare**. Shkarkimet e parashikueshme mund të vijnë nga trafiku rrugor, djegja e gazit (kulla e flakërimit) dhe funksionimi i gjeneratorit. Sidoqoftë, numri i automjeteve gjatë këtyre fazave konsiderohet të jetë dukshëm më i ulët krahasuar me fazën e ndërtimit dhe i papërfillshëm për sa i përket ndikimeve në cilësinë e ajrit nga transporti. Ndikim i rëndësishëm në cilësinë e ajrit mundet të vijnë nga burimet e tjera operationale siç përshkruhen në paragrafin **Error! Reference source not found.** dhe **Error! Reference source not found.** më sipër. Vlerësimi përfundimtar i rëndësisë së ndikimit gjatë Fazave të Shpimit dhe të vlerësimit afatshkurtër dhe afatgjatë të testimit të pusit konsiderohet si **ndikim** i madh. Ky vlerësim është bazuar në sa vijon:

- Matjet fillestare dhe nivelet e shkarkimeve gjatë periudhës së testimit të puseve.
- Vlerat bazë të matura për cilësinë ekzistuese të ajrit janë mbi vlerat e lejuar standarde, prandaj edhe një emetim i vogël do të rezultojë të ketë ndikime të larta në cilësinë e ajrit.

Ndikimet e mundshme në cilësinë e Ajrit gjatë fazës së Çmobimizimit

Çaktivizimi do të përfshijë braktisjen, çmobimizimin dhe heqjen e strukturave të përkohshme si zyrat dhe ndërtesat e akomodimit, gjeneratorët dhe pajisjet elektrike dhe instalimet, etj.

Bazuar në praktikën më të mira dhe nivelin e aktivitetit të punës, çmobilizimi i pajisjeve zgjat afërsisht 1 muaj, procesi i braktisjes së puseve zgjat 1-2 muaj dhe rehabilitimi i shesheve të puseve të vlerësimit zgjat rreth 5 muaj.

Hapat kryesorë përfshijnë:

- Riparim gropash;
- Përgatitja dhe Rimbjellja;
- Rehabilitimi përfundimtar;
- Riparimi i Rrugës së aksesit.

Një Plan i Rehabilitimit dhe Braktisjes do të zhvillohet në përputhje me kushtet e Lejes Mjedisore, për të siguruar informacion të detajuar mbi skenarët e rehabilitimit.

Ndikimet gjatë çmobilizimit do të jenë njësoj si për fazën e ndërtimit, kryesisht duke gjeneruar pluhur gjatë aktiviteteve të çmobilizimit dhe shkarkime nga lëvizja e automjeteve. Shkarkimet do të ndodhin dhe do të kenë ndikim të drejtpërdrejtë në cilësinë e ajrit lokal. Zona e Influcës e ndikimeve të tilla do të jetë kryesisht në afërsi të gjurmës së bllokut të pusit dhe pranë rrugëve të hyrjes. Magnituda / ashpërsia e këtij ndikimi konsiderohet **mesatare**. Rëndësia përgjithshme e këtij ndikimi konsiderohet **mesatare** para marrjes së masave zbutëse. Prandaj, masat që do të merren në fazën e ndërtimit duhet të merren edhe gjatë fazës së braktisjes, çmobimizimit dhe rehabilitimit.

6.4. Potential Impacts from Odour generation

Komponimet kundërmuese mund të shkaktojnë bezdisje në nuhatjen e banorëve dhe gjithashtu mund të afektojnë faunën. Burimi kryesor i aromave janë komponimet e paqëndrueshme në naftën e nxjerrë gjatë vlerësimit të pusit dhe përfshin H₂S dhe komponentë të tjerë që përmbajnë squfur si merkaptanët së bashku me hidrokarburet aromatike ciklike të tillë si benzeni.

Përshkrimi i ndikimeve të mundshme

Merkaptan metili është një gaz pa ngjyrë i djegshëm me një aromë të pakëndëshme dhe që ndizet lehtë. Kur nxehet për t'u shpërbërë, ai çliron një tym helmues dhe avuj të ndezshëm. Avujt nga gazi merkaptan metal i lëngëzuar janë më të rëndë se ajri dhe mund të grumbullohen në zona të ulta. Bezdia nga aromat mund të pengojë njoftimin/ identifikimin e menjëhershëm të përqendrimeve të gazeve të tjerë të dëmshëm.

Merkaptan metili është shumë irritues kur bie në kontakt me pjesë të trupit si sytë, lëkura dhe trakti i sipërm respirator. Gjithashtu efektet mund të përfshijë dhimbje koke, marrje mendsh, të përziera, të vjella, gjendje kome dhe vdekje. Marrja ose gëlltitja e merkaptan metilit ka pak gjasë të ndodhë duke qenë se është një gaz që avullon në temperaturën e ajrit.

Përshkrimi i receptorëve të mundshëm

- Shëndeti i njeriut: Fshati Konisbaltë ndodhet 300 metra nga zona e sheshit.
- Shëndeti i punëtorëve: Receptorë të rëndësishëm janë punëtorët e karrierve në zonë. Efekti kumulative i të gjitha këtyre ndotjeve në të njëjtën zonë mund të dëmtojë shëndetin e punëtorëve nëse nuk merren masa mbrojtëse.

Ndikimet e mundshme nga gjenerimi i Aromës gjatë fazës së Ndërtimit

Aromat gjatë ndërtimit do të çlirohen vetëm në rast të derdhjeve aksidentale (hidrokarbure dhe vajra) nga makineritë / pajisjet e rënda. Mundësia e ndikimit nga derdhjet aksidentale konsiderohet të jetë e ulët, dhe madhësia vlerësohet të jetë e vogël. Çlirimi i mundshëm i aromave në receptorët përreth konsiderohet të ketë një rëndësi të vogël për disa receptorë brenda rrezes 100 metra dhe ndoshta do të ketë ndikime të parëndësishme për receptorët mbi 100 metra nga zona, para zbutjes.

Ndikimet e mundshme nga gjenerimi i Aromës gjatë Shpimit dhe fazave të Vlerësimit Afatshkurtër dhe të Zgjeruar të Pusit

Gjatë të dy fazave, asaj të Shpimit dhe vlerësimit afatshkurtër dhe afatgjatë të pusit, rreziqet dhe ndikimet e mundshme nga gjenerimi i aromave parashikohen të jenë më të larta se në fazën e ndërtimit. Shkarkimet e mundshme mund të vijnë nga një sërë aktivitetesh, duke përfshirë derdhjet aksidentale nga makineritë e rënda, shkarkimet aksidentale që mund të çlirohen nga baltat e shpimit dhe (në mënyrë të papritur) gjatë operacioneve të shpimit (kryesisht gazi natyror dhe ndoshta H₂S dhe VOC), emetimet fluruese nga pajisjet e procesit, djegies së gazit dhe funksionimit të gjeneratorit. Sidoqoftë, duke marrë parasysh që Shell ka një përvojë të madhe në këto lloj aktivitetesh kërkimore, ata janë të përkushtuar të ndërmarrin teknikat e duhura të menaxhimit për të kontrolluar rastet aksidentale dhe rastet e ndryshme të ndërlikuara gjatë operimit. Për këto lloj aktivitetesh Shell i bën reference Standardeve të saj të Shëndetit, Sigurisë dhe Mjedisit⁶. Kjo ul disi rreziqet e mundshme gjatë kësaj faze. Prandaj, ndjeshmëria e zonës dhe receptorëve vlerësohet të ketë një rëndësi të mesme. Madhësia e ndikimit është e mesme, vlerësimi përfundimtar i rëndësisë së ndikimit gjatë fazave të shpimit dhe vlerësimit afatshkurtër dhe afatgjatë të pusit është i mesatar.

Ndikimet e mundshme nga Aromat gjatë fazës së Çmobilizimit

Gjenerimi i aromës gjatë fazës së nxjerrjes nga përdorimi janë të rëndësishme që të merren parasysh vetëm në rast të braktisjes jo të duhur të puseve të vlerësimit. Në këtë rast, ekzistojnë rreziqe të mundshme afatgjata për shkak të rrjedhjeve të mundshme të pusit (gazi natyror, H₂S). Pa marrjen e

⁶ <https://www.shellcontractor.com/shells-hsse-sp-policy/>

masave shtesë ka një ndryshim të lartë dhe mundësi që aroma e merkaptanëve gjatë procesit të çmobilizimit të pusit përkatës do të ndodhë edhe në Shpirag 5. Zona e ndikimit mund të jetë mjaft larg shtresës së pusit në varësi të drejtimit të erës. Sidoqoftë, kohëzgjatja e tij është e kufizuar në disa javë para se të merren masat.

Ndikimi nga braktisja jo e duhur mund të jetë afatgjatë dhe të shkaktojë efekte të konsiderueshme për të gjithë receptorët në rajon brenda rrezes së 500 metrave (banorët dhe punëtorët e karriera) dhe ndikim të mundshëm mesatar për receptorët mbi 500 metra nga zona. H₂S irriton mukozat e trupit dhe traktin respirator. Pas ekspozimit, simptomat afatshkurtra ose akute, mund të përfshijnë një dhimbje koke, të përziera, konvulsione dhe acarim të syve dhe lëkurës.

6.5. Ndikimet e mundshme nga Zhurmat, Dridhjet dhe Ndrëçimi

Gjatë zhvillimit të projektit mund të krijohet bezdisje shtesë nga zhurmat dhe ndrëçimi, që si pasojë mund të ndikojnë negativisht komunitetet lokale dhe faunën në zonë. Ndikimet mund të ndodhin më së shumti afër sheshit të pusit (zonës së projektit) dhe përgjatë rrugëve hyrëse për shkak të krijimit të zhurmës dhe në fshatrat Konisbaltë dhe Pashalli për shkak të ndrëçimit. Aktivitete të ndryshme mund të shkaktojnë ndikime të mundshme, përfshirë:

- Trafiku i shtuar shkakton ndikime për gjenerimin e zhurmave. Trafiku që lidhet me projektin është i kufizuar vetëm gjatë ditës, për pasojë ndikimet nga ndrëçimi janë minimale;
- Aktivitetet ndërtime dhe të shpimit shkaktojnë ndikimet kryesore nga zhurma dhe në një masë më të vogël nga ndrëçimi;
- Djegia e gazit shoqëruar gjatë vlerësimit afatshkurtër dhe të zgjeruar të pusit rezulton në çlirime të zhurmës dhe ndrëçimit;
- Sheshi i pusit do të ndrëçohet natën duke rezultuar në emetime të ndrëçimit.

Shënim: pozicioni i ngritur i puseve alternative të vlerësimit, specifikisht pusit D, mund të rrisë ndikimet që lidhen me zhurmën dhe ndrëçimin. Gjithashtu, kushtet e motit mund të ndryshojnë ndikimin, p.sh. era mund të bëjë që zhurma të udhëtojë më shumë në një drejtim dhe mjegulla / shiu mund të bëjë që drita e dukshme të jetë më pak e ndritshme ose kur kemi ditë me re drita mund të shihet nga distanca e mëtejshme

Zona e projektit është e ndikuar nga disa aktivitete ekzistuese të cilat shkaktojnë çlirime të zhurmës. Burimet kryesore janë:

- Operacionet minerare në karrierat e afërta;
- Zhurma nga trafiku në rrugën lidhëse Pashalli – Mbreshtan;

Niveli mesatar i zhurmës së matur gjatë ditës në afërsi të ndërtesave të banimit është 45.9-48.3 dB(A) dhe gjatë natës është 39.8-48.2 dB(A). Kjo përkon me standartin shqiptar⁷. Pra, niveli bazë i zhurmës në zonën e projektit mund të konsiderohet i lartë.

Përshkrimi i ndikimeve të mundshme

Aktivitetet që kryhen në lidhje me shpimin e puseve nga pajisje të tilla si gjeneratorë, sonda, tubo çeliku, makineri të rënda, mund të rrisin nivelet e zhurmës në afërsi të zonës së projektit dhe mund të shkaktojnë shqetësime mjedisore në zonat përreth.

Projekti do të shkaktojë një shtim të ndrëçimit artificial në zonën e puseve të vlerësimit. Ende nuk është e qartë se ç'loj ndrëçimi do të përdoret. Ka më shumë mundësi të ketë drita për të ndrëçuar vendet e punës për të lehtësuar kushtet e sigurisë në punë.

⁷Udhëzimi Nr. 8 (27.11.2007) i Ministrisë së Mjedisit dhe Ministrisë së Shëndetësisë mbi "Nivelet e zhurmës në mjedis të ndryshme", përcakton vlerat numerike të zhurmës në zona specifike dhe synon të sigurojë ekspozim adekuat të zhurmës për të mbrojtur shëndetin e njeriut.

Ndriçimi shkakton ndikime negative veçanërisht tek kafshët e natës dhe insektet. Ndotja për shkak të ndriçimit ndryshon mjedisin e natës. Kjo bëhet shkak që disa kafshë të braktisin zonat e ndriçuara duke humbur habitatin dhe mundësitë për ushqim apo riprodhim. Lloje të tjerë tërhiqen nga ndriçimi, duke e ekspozuar veten ndaj predatorëve (grabitqarëve) apo humbasin sjelljet e tyre natyrore. Veçanërisht insektet e natës mund tërhiqen edhe nga distanca të largëta drejt dritave artificiale dhe të vërtiten rreth tyre derisa vdesin nga nxehtësia ose lodhja ose bien pre e predatorëve të mundshëm. Shpesh këta insekte të natës kanë funksione të rëndësishëm ekologjikë si burim ushqimi për shpendët dhe lakuriqët e natës apo si transportues të pjalmnit për bimët.

Përshkrimi i receptorëve të mundshëm

Shëndeti i njerëzve: Matjet e kryera nga Konsulenti tregojnë se niveli bazë/ ekzitues i zhurmës në Konisbaltë gjatë ditës është ndërmjet vlerave 45.9-48.3 dB(A) dhe gjatë natës është 39.8-48.2 dB(A). Për shkak të konkurrencës me gjendjen ekzistuese të nivelit të zhurmës (nivel i lartë i zhurmave ekzistuese), mund të ketë një ndikim (të vogël) negativ në popullatën e përgjithshme rajonale të Konisbaltës. Fshati Konisbaltë është relativisht zona më e ndriçuar në afërsi të shesheve të propozuar të pusit. Pjesa e sipërme e luginës dhe të gjithë shpatet janë më së shumti të çliruar nga ndriçimi artificial. Shtimi i ndriçimit do të ndikojë një zonë të gjerë përderisa dritat do të duken që larg. Efekti i ndriçimit të vegjetacionit dhe habitateve është i kufizuar në një maksimum prej disa qindra metrash dhe me shumë mundësi edhe më pak nëse përdoren llambat e duhura. Vetëm brenda kësaj zone ka një ndikim të mundshëm tek gjitarët, shpendët dhe amfibët.

Zhurmat dhe dridhjet/ vibrimet kumulative nga karrierat/ guroret në rrezen e pesë kilometrave nga Zona e Projektit, si tregohet në mënyrë hartografike në Figura 3- **Error! Reference source not found.** mund të rezultojnë në ndikime negative në shëndetin e banorëve në afërsi të zonës së projektit. Ekziston mundësia që zhurmat dhe dridhjet mund të kenë ndikime në shëndetin e punonjësve të projektit që mund të adresohen përmes procedurave të Shell për Shëndetin, Sigurinë dhe Mjedisin.

Degradimi i habitatit nga zhurma dhe shtimi i ndriçimit. Shtimi në nivelet e ndriçimit mund të shkaktojë shqetësimin e kafshëve të egra, të pengojë komunikimin e tyre dhe aftësitë e dëgjimit dhe/apo të ndjehen më të stresuar (gjë që redukton procesin riprodhues). Në përgjithësi, efekti negativ është se kafshët largohen nga zonat me nivele të larta të zhurmës. Për disa kafshë, pragu është 40-42 dB, ndërsa lloje ose individë të tjerë nuk tregojnë efekte deri në 50 ose edhe 60 dB. Efektet tek shpendët janë studiuar më mirë dhe në përgjithësi zvogëlimi i dendësisë dhe suksesit të riprodhimit është vërejtur për nivele nga 42-45 dB e lart.

6.5.1. Modelimi i Zhurmave

Ndikimet e mundshme nga Zhurma dhe ndriçimi gjatë fazës së Ndërtimit dhe Çmobilizimit

Gjatë fazës së ndërtimit, ndikimet lokale negative mesatare janë të pritshme në zonën ngjitur me zonën e projektit në studim. Çlirimet e zhurmës gjatë fazës së ndërtimit do të burojnë kryesisht nga sa vijon:

- Aktiviteti i makinerive/mjeteve të ndërtimit.
- Levizja e mjeteve të rënda nga dhe në zonat e ndërtimit dhe
- Trafiku për shkak të transportit të personelit.

Makineritë dhe mjetet që përdoren në punimet e ndërtimit konsiderohen si burimet më kryesore të zhurmës. Zhurma shtesë që krijohet nga lëvizja e mjeteve të rënda në rrjetin rrugor të zonës është në shumicën e rasteve nga mesatare në e papërfillshme. Zhurma e krijuar nga mjetet e punëtorëve është thuajse e papërfillshme.

Zhurma e krijuar varet nga distanca e zonës së projektit nga marrësi/receptorët, reflektimi i tingullit, ekzistenca ose jo e pengesave natyrore ose artificiale, nga kushtet meteorologjike dhe lloji i sipërfaqes midis zonës së punimeve dhe marrësit.

Ndikimet në mjedisin akustik nga ndërtimi i projektit, zakonisht cilësohen si pjesërisht të zbutura, meqënëse vendi i punimeve mund të rrethohet nga barriera zhurme të lëvizshme të përkohshme.

Ndikimet konsiderohen si afatshkurtër (8 muaj) meqë ato do të zgjasin deri në fund të periudhës së ndërtimit dhe lokalizohen (deri në 500-600 metër). Magnituda e ndikimit është e moderuar dhe ndjeshmëria e receptorit është e moderuar, e si rrjedhim edhe ndikimi në mjedisin akustik është i **Moderuar**. Ndikimet e zhurmës, me marrjen e masave të përshtatshme zbutëse, mund të zvogëlohen në **minimale**.

Për më tepër, gjatë fazës së ndërtimit do të ketë mbivendosje në aktivitetet gjeneruese të zhurmës me aktivitete të tjera në zonë pasi në afërsi të zonës së projektit ka gurorë, nyje fraksionimi dhe impiant betoni. Këto janë shqyrtuar më hollësisht në seksionin 7.13 - Ndikimet Kumulative.

Niveli i zhurmave dhe ndriçimit – Vlerësimi i ndikimit gjatë Shpimit dhe Fazave të Testimit Afatshkurter dhe Afatgjatë të Puseve

Gjatë Shpimit dhe Fazave të Testimit të Afatshkurtër dhe Afatgjatë të Puseve, Zhurma dhe ndriçimi nga aktivitetet e testimit (gjeneratorë, procesi i trajtimit dhe ndriçimi i sheshit të pusit) do të shtohen. Duke marrë në konsideratë të dhënat fillestare të niveleve ekzistuese do të paraqitet në total një shtim prej 3-4 dBA. Rrjedhimisht, në fazën operacionale të projektit, ndikimet në mjedisin e zhurmës do të jenë **mesatarisht negative**.

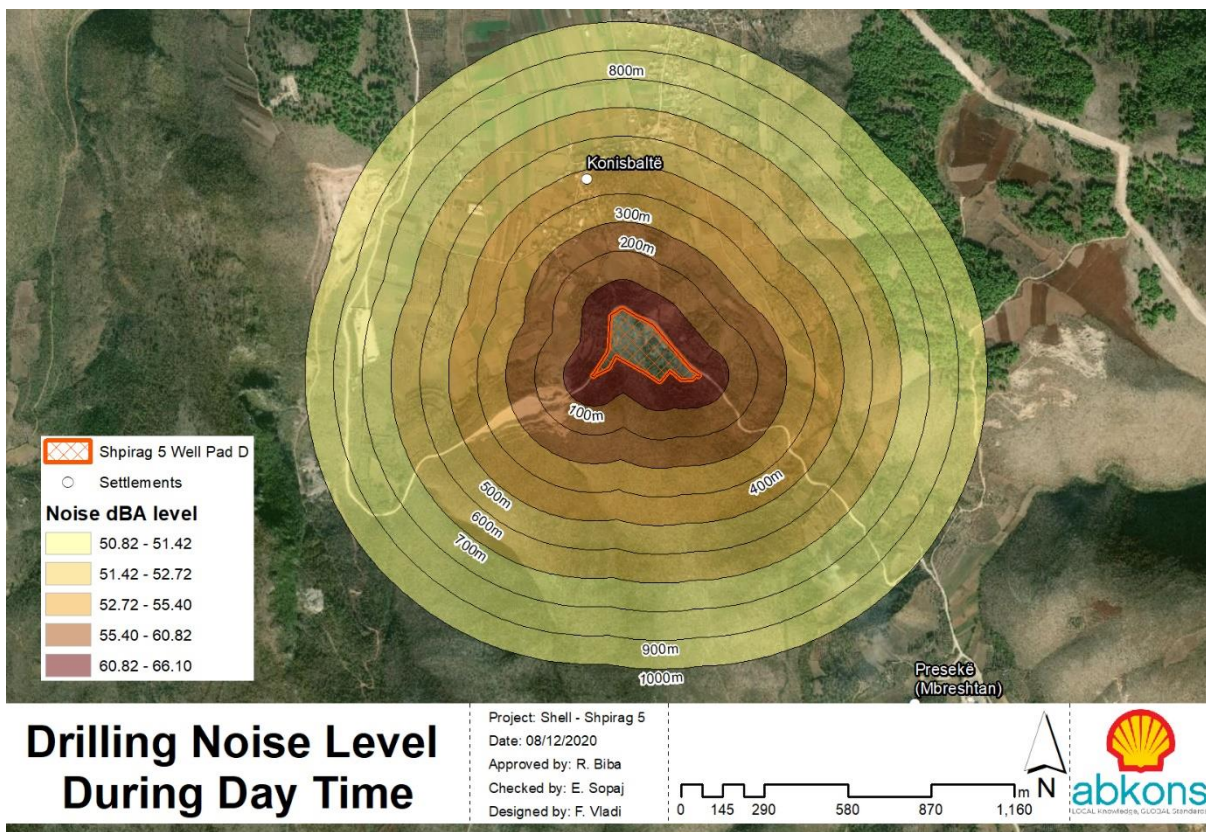


Figura 3. Modelimi i niveleve të zhurmave gjatë aktiviteteve të shpimit, sheshi i pusit D – gjatë ditës

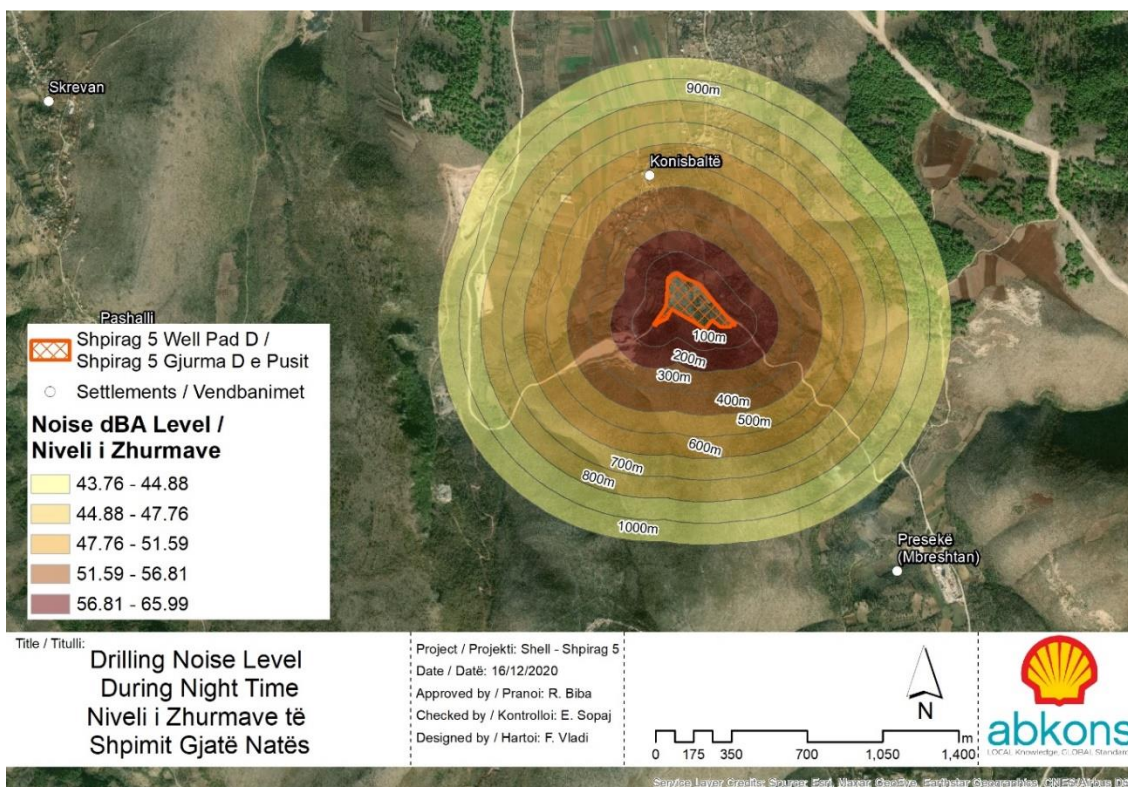


Figura 4. Modelimi i niveleve të zhurmave gjatë aktiviteteve të shpimit, sheshi i pusit D – gjatë natës

6.6. Ndikimet e mundshme në Tokë

Substancat ndotëse të lidhura me produktet e naftës mund të rrjedhin dhe të ndotin tokën. Ndikimet, nëse ndodhin, mund të jenë të qëndrueshme/ përhershme, por ato ndodhin zakonisht në afërsi të aktivitetit shpues dhe prodhues. Ndotja mund të jetë e ndryshueshme në varësi të metodave dhe materialeve të përdorura dhe ngjarjeve të derdhjeve aksidentale. Nivelet e agjentëve ndotës mund të mos përbëjnë një kërcënim mjedisor të menjëhershëm, por mund të ketë efekte kumulative afatgjata në ndryshimin e tokës si dhe efekte toksike në organizma.

Përshkrimi i Ndikimeve të Mundshme

Ndjeshëmria e receptorëve të tokës është e varur nga gjendja e vendit dhe karakteristikat e tokës. Në vendndodhjen e pusit D të Shpirag-5 cilësia e tokës është e kategorisë së ulët, e fragmentuar, e ndodhur në formacione gëlqerore dhe me ndërthurje flishi me shkëmbinj karbonatikë. Kështu, toka në këtë zonë përfaqësohet nga vegetacioni i varfër. Pusët e vlerësimit C dhe D do të kërkojnë një sipërfaqe prej rreth 43839.8 m² për alternativën D dhe 89043.1 m² për alternativën C. Deri në 290,000 m³ metra dhera (shtresë e sipërme) do të hiqen për pusin e pusit D, ndërsa për pusin C është parashikuar një sasi prej rreth 100,000 m³ dhe (shtresë e tokës së sipërme). Ndryshimi në aktivitetet e gërmimit dhe mbushjes është se, në rastin pusit D do të kemi më shumë gërmime dhe më pak mbushje ndërsa në rastin pusit C do të përdoret një pjesë të materialit për mbushje kështu që sasi të gjeneruara do të jenë më pak dukshme.

Tokat Regosol dhe sipërfaqet nuk shërbejnë për aktivitet bujqësor. Aktivitetet e ndërtimit mund të ndikojnë karakteristikat e tokës; ato mund të ndikojnë gjithashtu edhe përdorimin aktual apo të ardhshëm të tokës në afërsi të zonës së projektit.

Ndikimet e mundshme në Tokë gjatë fazës së Ndërtimit

Ndikimet në vendin e ndërtimit lidhen me impiantin kryesor dhe me aktivitetet e ndërtimit në vendet e shpimit të pusit. Gërmimi dhe lëvizja e makinerive të rënda në sipërfaqet e pashtuara të tokës gjatë përgatitjes së sheshit të ndërtimit, punimet e tokës dhe hedhja e themelit në zonën e projektit do të destabilizojë strukturën ekzistuese të tokës duke e bërë atë më të prirur ndaj erozionit të ujërave sipërfaqësorë të shiut dhe erozionit nga erërat. Megjithatë, sipas nevojës do të instalohen kanale drenazhimi të përkohshme, gardhe/ rrethime për kapjen e sedimenteve, dhe kufizime në formën e barrierave nga kontraktorët e Shell për të kontrolluar erozionin e tokës apo zhvendosjet për shkak të aktiviteteve paraprake në vendin e ndërtimit.

Gjatë fazës së ndërtimit, do të nevojitet një numër i lartë personeli (deri në 100 persona gjatë pikut të ndërtimit). Megjithëse, ky numër i lartë i punëtorëve do të kërkonte ndërtimin e një kampi akomodimi dhe ambienteve të shërbimit, kjo nuk do të bëhet për arsye sepse ekziston kampi i Shpirag-4 i cili do të përdoret për akomodimin e punonjësve.

Ndikimet e mundshme mund të rezultojnë nga derdhjet e rastësishme të naftës nga pajisjet e ndërtimit dhe rrjedhjet e mundshme nga kanalizimet sanitare, të cilat mund të çojnë në ndotje të tokës dhe të ndryshojnë karakteristikat e saj përmes futjes së lëndës organike koliforme dhe/apo biodegraduese.

Sidoqoftë, për shkak të cilësisë së ulët të tokës dhe ndjeshmërisë së ulët të zonës, pavarësisht lokalizimit të ndikimit dhe qëndrueshmërisë gjatë fazës së ndërtimit (për 8 muaj), rëndësia e këtyre ndikimeve konsiderohet **minimale** përpara marrjes së masave zbutëse.

Ndikimet e mundshme në Tokë gjatë Shpimit dhe fazës afatshkurtër dhe afatgjatë të Testimit të Pusit

Gjatë Shpimit dhe Fazës afatshkurtër dhe afatgjatë të Testimit të Pusit cilësia e tokës mund të ndikohet nga derdhjet aksidentale të materialeve të rrezikshme të tilla si karburante, kimikate dhe produkte të mbetjeve gjatë transportit, ndërtimit, dhe shpimit, vlerësimit të pusit dhe operacioneve të braktisjes. Ndotja e mundshme e tokave është e kufizuar në hapësirë brenda gjurmës së sheshit të pusit dhe rrugës së re të aksesit.

Mbetjet e lëngëta të krijuara gjatë operacioneve të shpimit që mund të shkarkohen direkt përfshijnë ujërat larës të sondës dhe ata të reshjeve që bien brenda sheshit (nëse nuk janë të ndotur). Megjithatë operacionet e shpimit krijojnë në përgjithësi volume të vegjël mbetjesh të lëngëta jo të rrezikshme krahasuar me aktivitete të tjerë industrialë.

Kompleksiteti ose rrjedhja e materialit në vendet e magazinimit si edhe përdorimi i mjeteve për transportin e produktit dhe materialit mund të rezultojë në derdhje të lokalizuara dhe rrjedhje të karburantit/naftës/lubrifikantëve të cilat potencialisht mund të degradojnë cilësinë e tokës dukë futur ndotës që nuk gjenden në tokë. Por, duke patur parasysh cilësinë e tokës, ndjeshmërinë e ulët të zonës/receptorëve, vendin e ndikimit, dhe kohëzgjatjen (qedrueshmërinë) afat mesëm të ndikimit, rëndësia e ndikimit të prishëm në tokë konsiderohet **e moderuar** përpara marrjes së masave zbutëse.

Ndikimet e mundshme në Tokë gjatë fazës së çmobilizimit

Pas mbylljes dhe braktisjes, pusi do të ndërpritet disa metra në nivelin e sipërfaqes dhe pjesa mbi të do të mbushet me dhe vegjetal. Para se të ndërmerret ndonjë aktivitet rehabilitimi, do të zhvillohet një konsultë me palët e interesit duke përfshirë e përfaqësuesit e komunitetit, si dhe të autoriteteve shtetërore. Bazuar në kërkesat e autoriteteve dhe palëve të interesit, Shell do të vendosë për aktivitetet e rehabilitimeve që do të ndodhin në zonën e projektit.

Prandaj, përtej masave rehabilituese që do të merren në kohën e mbylljes/ braktisjes së projektit është shumë e rëndësishme të monitorohet zona edhe pas kësaj faze. Megjithatë, vlen të theksohet se ka pak të gjasa që nga Shell dhe kontraktorët e tij kryejnë një çmobilizim/ braktisje të papërshtatshme. Ndikimet e mundshme gjatë kësaj faze parashikohen të jenë të ngjashme me fazën e ndërtimit, dhe si rrjedhim

rëndësia e ndikimeve të prishme në tokë konsiderohet të jetë **minimale** përpara marrjes së masave zbutëse.⁸

6.7. Ndikimet e mundshme në ujërat nëntokësore

Ndikimet në cilësinë e ujërave nëntokësore gjatë fazës së ndërtimit mund të rezultojnë nga derdhjet aksidentale gjatë proceseve të gërmimit në sheshet e përcaktuara, vendet e mirëmbajtjes/punëtoria e makinerive të ndërtimit apo edhe nga rrjedhjet nga sistemi i grumbullimit të mbetjeve ujore për ambientet sanitare që ndodhen në vendin e punës, si edhe ndotja e mundshme që rezulton nga asgjësimi i materialit. Këto ndikime mund të sjellin infiltrimin e lëndës organike, hidrokarbureve (naftës), koliformëve apo metaleve të rënda në akuiferin e ujërave nëntokësore. Ndotja nga lëndët organike ose ndotja nga hidrokarburet mund të rrisë ngarkesën biokimike të oksigjenit (NBO/ NBO) në ujërat nëntokësore.

Ndikimet e mundshme në ujërat nëntokësore gjatë fazës së ndërtimit

Gjatë fazës së ndërtimit do të ketë ndikime të konsiderueshme për shkak të ndryshimeve gjeologjike dhe hidrogjeologjike. Punimet e ndërtimit që do të kryhen në pusët e vlerësimit C dhe D të Shpirag-5 do të zhvillohen kryesisht mbi tokë.

Praktikat e dobëta menaxhuese gjatë ndërtimit mund të jenë potencial për ndotjen që shkarkohet në ujëra nëntokësore ,gjë që varet nga thellësia e ujërave nëntokësore dhe përshkueshmëria e materialit gjeologjik.⁹

Ndikimet karakterizohen si afatshkurtra dhe parashikohet që ato do të zgjasin vetëm brenda kësaj faze. Magnituda e impaktit është **mesatare** dhe ndryshueshmëria e receptorit është mesatare, prandaj ndikimi i përgjithshëm në ujërat nëntokësore konsiderohet **i moderuar** para marrjes së masave zbutëse.

Ndikimet e mundshme në ujërat nëntokësore gjatë fazës së aktiviteteve të shpimit dhe fazës së vlerësimit afatshkurtër dhe afatgjatë të pusit

Shpimi i pusit dhe aktiviteti i vlerësimit afatshkurtër dhe afatgjatë në lidhje me pusin Shpirag-5 përfshin hapjen e një pusi të vetëm në terrenin kodrinor të zonës së projektit. Ndikimi i mundshëm në ujërat nëntokësore do të vijë kryesisht nga aktivitetet e shpimit, të cilat do të ndryshojnë strukturën gjeologjike të tokës dhe atë të nëntokës. Nëse mbulimi i pusit dhe çimentimi (i trefishtë) nuk e vulos/ izolon plotësisht pusin, mund të ndodhin rrjedhje në formacionet nëntokësore. Akuiferët mund të kenë ndikim nga ujëra të tjerë të formacioneve jo të pijshme që dalin jashtë për shkak të ndryshimeve të terrenit gjeologjik.¹⁰

Nëse veshja me unaza çeliku nuk bëhet siç duhet për shkak të punës së dobët çimentuese apo në rast të dëmtimit të veshjeve me unaza çeliku, ato mund të kenë ndikim në ujërat nëntokësore. Qarkullimi i çimentos në prodhimin e veshjeve me unaza çeliku parandalon monitorimin e hapërisës ndërmjet fijeve të veshjes me unaza çeliku përpara i përket ndryshimeve të presioneve të cilat mund të tregojnë rrjedhje ndërmjet veshjeve me unaza çeliku dhe dyshemesë së çimentuar (FracFocus, 2015).¹¹

Ekzistojnë shembuj të veshjeve të unazave prej çeliku dhe plastike të cilat përdoren gjerësisht për shkak të korrozioneve me rezistencë të lartë. Megjithatë, reaksioni i ujit nëntokësor nga veshjet me unaza çeliku mund të rrisë pH e ujit.¹² Burimet përfshijnë:

- Shpërlarja e materialit të veshjes së unazave;
- Sulm kimik (korrozion) në veshjeve të unazave;
- Sorbimi dhe desorbimi;
- Kolonizimi dhe sulmi mikrobik (US EPA, 1991).

⁸ Është klasifikuar e Konsiderueshme në rast të çmobilizimit të papërshtatshëm

⁹ (UNEP/O&G, 1997 dhe Apnea, 2015)

¹⁰http://www.halliburton.com/public/bar/contents/papers_and_articles/web/groundwater_white_paper_djiric_2012.pdf

¹¹<http://www.fracfocus.ca/en/groundwater-protection/well-construction-groundwater-protection>

¹² Assessment and risk analysis of casing and cement impairment in oil and gas wells in Pennsylvania, 2000–2012

Nëse pusi nuk mbyllet në mënyrë që të mos mbyllen porët e formacioneve nëntokë nëpërmjet taposjes së pusit me çimentim, ujërat mund të migrojnë drejt akuiferëve përgjatë strukturës së pusit (Haliburton, 2012)¹³

Ndikime të tjera dytësore mund të lindin si rrjedhim i derdhjeve aksidentale. Derdhjet mund të rezultojnë nga aksidentet e mundshme gjatë transportit të naftës, kimikateve dhe mbetjeve të rrezikshme. Ndikimet e lidhura mund të përfshijnë ngjarje aksidentale (derdhje, rrjedhje dhe shkarkime të pakontrolluara) për shkak të derdhjes së materialeve të rrezikshme në sheshin e pusit, përfshirë edhe derdhje të karburanteve. Rrjedhjet mund të shkaktohen si efekt i korrozionit, objekteve që bien, mbipresionit, temperaturës së lartë apo dëmtimeve të tjera të lidhura me valvulat, tubacionet dhe instalimet e tjera teknologjike të pusit. Gjithashtu magazinimi dhe trajtimi i mbetjeve të rrezikshme dhe jo të rrezikshme në sheshin e pusit mund të krijojë ekspozim ndaj risqeve të mundshme për ndotjen e tokës, sidomos në rastet e praktikave të papërshtatshme të menaxhimit të mbetjeve. Në këtë rast, sistemi i kullimit dhe menaxhimi efektiv i sheshit të pusit do të jenë pika kyçe në zvogëlimin e ndikimeve të mundshme. Ujërat e shirave dhe ujërat grj do të mblidhen nëpërmjet një rrjeti kullimi.

Ndikimi pritet të jetë i lokalizuar, por parashikohet të jetë afatgjatë, kështu që ndikimi i përgjithshëm në ujërat nëntokësorë për shkak të derdhjeve dhe rrjedhjeve pritet të jetë **i Moderuar** para marrjes së masave zbutëse.

Ndikimet e mundshme në ujërat nëntokësorë gjatë fazës së braktisjes së Pusit

Gjatë fazës së braktisjes, pusi mbyllet me strukturë çimentoje. Kjo parandalon gazet dhe lëngjet për të migruar sipër në atmosferë. Ekziston rreziku ose mundësia që braktisja e pusit të mos kryhet në mënyrën e duhur ose që struktura mbrojtëse të degradohet me kalimin e kohës (si pasojë e mjedisit gërryes të rezervës së naftës nga gazi H₂S). Rreziku i migrimit të përbërësve të tretur nga derdhjet apo rrjedhjet mund të rezultojë afatgjatë në akuifer. Avullimi i VOC-ve, depërtimi i ujërave nëntokësore në thellësi dhe ujërave sipërfaqësore ose në tokë. Në atë rast mund të lindin rrugë rrjedhjeje, që lejon gazet dhe naftën të migrojnë sipër në akuiferat e cekëta të ujërave nëntokësorë.¹⁴

Kullimi i ndotësve nga mbetjet e ngurta të akumuluar ose nga ekzistenca e mjedisëve të papërshtatshme të pastrimit mund të arrijnë në ujërat nëntokësorë duke shkaktuar ndotjen e tyre. Duke patur parasysh ndjeshmërinë mesatare të ujërave nëntokësorë dhe periudhën gjatë së cilës mund të vazhdojë ndotja e ujërave nëntokësorë, ndikimi i mundshëm i ndotjes së ujërave nëntokësorë konsiderohet i **moderuar** para marrjes së masave zbutëse.

6.8. Ndikimet e mundshme në ujërat sipërfaqësorë

Në vendndodhjen dhe rrethinat e zonës së projektit, ka pak trupa ujqorë sipërfaqësorë, kryesisht kanale kullimi dhe ujitje. I vetmi trup i madh ujqor është rezervuari i ujit Mbreshtan, i cili ndodhet rreth rreth 3.5 km në juglindje të zonës së Shpirag-5, puseve D ose C, në mes të luginës midis Maleve të Shpiragut dhe Malit të Kules.

Në zonën e projektit ka shumë përrenj që janë në kushte që rrjedhin vetëm sezonalisht. Gjatë periudhës së lagësht të shtatorit deri në maj, këto përrenj mbajnë sasi të konsiderueshme të rrjedhjeve të ujërave të shiut.

Analiza fillestare e cilësisë së ujit tregon një cilësi të moderuar të ujërave sipërfaqësorë në zonë.

Ndikimet e mundshme në ujërat sipërfaqësorë mund të lidhen me:

¹³ *Idem*

¹⁴<https://wedocs.unep.org/bitstream/handle/20.500.11822/8275/-Environmental%20Management%20in%20Oil%20%26%20Gas%20Exploration%20%26%20Production-19972123.pdf?sequence=2&isAllowed=y>

- **Grumbullimet e sedimenteve dhe ndryshimi i sasisë së ujërave shpëlarës:** Efektet e grumbullimit të sedimenteve vijnë nga ujërat shpëlarës që mbartin sedimente. Kjo çon në shpëlarje më të shpejtë dhe rrit rrezikun e erozionit dhe përmytjes.
- **Ndotja:** Ujërat sipërfaqësorë mund të ndoten kur ujërat sipërfaqësorë të shiut rrjedhin mbi një derdhje aksidentale.
- **Konsumi i ujit:** Konsumi i burimeve të ujërave sipërfaqësorë (rezervuari i Mbreshtanit) mund të rezultojë në konkurrencë me përdoruesit e tjerë të ujit (nëse të dyja kërkesat për ujë përkojnë). Aktualisht, rezervuari përdoret nga një kompani private lokale për kultivimin e peshkut (akuakulturë). Nxjerrja e ujit mund të ketë risqe për ndikime potenciale të këtij biznesi, ose peshqve në rezervuar.

Ndikimet e mundshme në ujërat sipërfaqësorë gjatë fazës së ndërtimit

Gjatë fazës së ndërtimit nuk do të ketë ndikime të rëndësishme në ujërat sipërfaqësorë. Zona e Projektit të puseve të vlerësimit të Shpirag 5 ndeshet në një zonë kodrinore. Distanca nga Rezervuari i Mbreshtanit është 3.5 km në juglindje dhe nga kanalet kryesore në zonë të cilat janë rreth 319 m në pjesën lindore të saj.

Ndikimi i vetëm potencial mund të vijë nga ngarkesa e sedimenteve dhe ndryshimet në sasinë e ujërave. Rrjedhjet nga punimet jo të duhura të pusit të vlerësimit mund të çojnë në ndotje të trupave ujqorë sipërfaqësorë.

Si rrjedhojë, rëndësia e ndikimit në ujërat sipërfaqësorë pritet të jetë **e vogël** në lidhje me të gjitha aspektet e projektit.

Ndikimet e mundshme në ujërat sipërfaqësorë gjatë fazës së shpimit të pusit dhe gjatë fazës së vlerësimit afatshkurtër dhe afatgjatë

Ndotja e ujit mund të vijë nga rrjedhjet e ujërave të shiut të cilat bien në kontakt me tokat e ndotura. Ndotja e tokës mund të ndodhë nga derdhjet kimike dhe rrjedhjet si psh: ujërat e ndotura, etj. Shpërthimi i puseve për shkak të prishjes/ degradimit të barrierave parandaluesve të shpërthimeve ose shpimit mund të gjenerojnë derdhje të naftës dhe të lëngjevedhe të krijojë elementë të ndotjes së ujërave nëntokësorë. Të dhënat krahasuese për rreziqet e shpërthimit aktualisht nuk janë në dispozicion. Sidoqoftë është rekomanduar nga Shoqata Ndërkombëtare e Prodhuesve të Naftës dhe Gazit të përdoren të dhëna të mundshme për riskun gjatë punimeve në tokë.

Faza e shpimit të pusit (para-vënies në punë) do të ketë ndikimin më të rëndësishëm potencial pasi kjo veprimtari përfshin testimin hidrostatik të disponueshmërisë së ujit, dozimin kimik dhe hedhjen e ujit. Nëse trajtohet në mënyrë jo të përshtatshme ose në rast të derdhjeve apo aksidenteve, mund të rezultojë në rrjedhje sipërfaqësore të kimikateve të dëmshëm të lëshuar në trupat ujqorë sipërfaqësorë. Erozioni dhe sedimentimi në pikën e shkarkimit të lëngjeve të provës mund të ndikojnë cilësinë e ujërave në rast se nuk merren masat e duhura operuese.¹⁵

Duke patur parasysh ndjeshmërinë e ulët të ujërave sipërfaqësorë në zonën e projektit dhe periudhën gjatë së cilës ndotja e ujit sipërfaqësor mund të vazhdojë, ndikimi i mundshëm i ndotjes për shkak të derdhjeve aksidentale dhe menaxhimit të papërshtatshëm të mbetjeve, konsiderohet **Mesatar** para marrjes së masave zbutëse.

Ndikimet e mundshme në ujërat sipërfaqësorë gjatë fazës së braktisjes së pusit

Gjatë fazës së braktisjes, pusi vuloset/ mbyllet me strukturë çimento. Gjatë kësaj faze nuk do të ketë ndikime të rëndësishme në ujërat sipërfaqësorë. Në zonë nuk ka specie ujqore të rralla dhe të rrezikuara dhe prandaj nuk pritet të ndodhë asnjë ndryshim. Karakteristikat e trupave ujqorë mund të mos ndryshojnë

¹⁵Masat tipike të marrjes së ujit dhe masat zbutëse të hidrotestimit, document udhëzues nga Exxon Neftegas Ltd

ndjeshëm me dhe pa zbatimin e Planit të Menaxhimit. *Cilësia e ujit mund të ndikohet nga braktisja e papërshtatshme e pusit dhe mosmenaxhimit të mbetjeve.* Sidoqoftë, kompania pritet të zbatojë masat e duhura në sheshet e puseve të vlerësimit dhe trajtim/ menaxhimi të mbetjeve të ndryshme në të gjitha fazat.

Ndikimi pritet të jetë i lokalizuar, por afatgjatë, kështu që ndikimi në ujërat sipërfaqësorë për shkak të derdhjeve dhe rrjedhjeve pritet të jetë **Mesatar** para marrjes së masave zbutëse.

6.9. Ndikimet e mundshme në biodiversitet dhe në habitatet natyrore

Në zonën e projektit Shpirag-5 gjendet një gamë e gjerë habitatesh të tilla si: mozaik i tokave bujqësore (ullishtat, vreshtat, kulturat vjetore dhe shumëvjeçare), pyjet me pisha mesdhetare me pisha endemike Mesogjene, shkurre termo-mesdhetare të degraduara dhe të dominuar nga *Phlomis fruticosus*, pyje ilirike dushku dhe shkoze, rrjedhat, kanalet, kanalet e drenazhimit, etj. Asnjë specie e mbrojtur nuk është vënë re në zonë dhe prania e tyre nuk është evidentuar brenda shesheve të puseve të projektit..

Ndikimet e mundshme në biodiversitet dhe habitatet natyrore gjatë fazës së ndërtimit

Humbja e sipërfaqes së bimësisë, fragmentimi apo dëmtimi i habitatit ekologjik është proporcional me totalin e sipërfaqes së përgjithshme të zonës së pastruar para ndërtimit të sheshit të pusit. Bimësia dhe toka në sipërfaqe do të hiqen për zhvillimin e puseve të vlerësimit, rrugëve të aksesit, tubacioneve dhe pajisjeve të tjera ndihmëse në proces. Aktivitetet e ndërtimit do të rezultojnë në humbje të mundshme të specieve të florës (bar, shkurre) dhe habitatit në zonën e projektit, gjë që duke marrë parasysh vlerat ekzistuese të biodiversitetit të zonës nuk do të rezultojë në ndikime të rëndësishme. Aktivitetet që lidhen me përmirësimin, krijimin apo mirëmbajtjen e rrugëve të aksesit janë aktivitetet kryesore që mund të jenë përgjegjësit e mundshëm për dëmtimin apo shqetësimin gjeomorfologjik të biodiversitetit. Destabilizimi i strukturës së tokës gjatë përgatitjes së fazës së rrugës së aksesit (ose thjesht duke shëtitur përgjatë) do të ekspozojë materialet e imëta që janë të pranishme nën shtresën sipërfaqësore duke çuar në rritje të erozionit.¹⁶

Ndjeshmëria e **ulët** e biodiversitetit së bashku me magnitudën e **vogël** dhe natyrën e lokalizuar të ndikimit, e cila pritet të ndodhë në zonën e afërt të aktivitetit, do të rezultojë në një ndikim total i cili konsiderohet i **papërfillshëm** përpara marrjes së masave zbutëse.

Ndikimet e mundshme në biodiversitet dhe habitatet natyrore gjatë fazave të shpimit dhe të vlerësimit afatshkurtër dhe afatgjatë të puseve

Ekologjia tokësore dhe biodiversiteti mund të ndikohen vetëm në raste të ngjarjeve aksidentale. Ndikimet e mundshme mund të rezultojnë nga ngjarjet vijuese aksidentale (jo rutinë):

- Derdhjet dhe rrjedhjet;
- Asgjësimi i papërshtatshëm i mbetjeve;
- Flakërimet dhe çlirimet e rastësishme;
- Zjarret; dhe
- Shpërthimet.

Ngjarjet aksidentale mund të paraqesin rreziqe për ndikimet e specieve të florës dhe faunës në afërsi të zonës së propozuar të projektit. Rrjedhjet e hidrokarbureve potencialisht mund të ndodhin nga automjetet që përdorin karburant diesel, të cilat janë mirëmbajtur në mënyrë të dobët; rrjedhje të tilla mund të jenë të rrezikshme dhe mund të ndikojnë në integritetin e ekologjisë tokësore dhe habitateve. Gjithashtu, menaxhimi jo i duhur i mbetjeve të ngurta nga fuqia punëtore mund të rezultojë në ndikime potenciale në speciet e biodiversitetit. Një tjetër problem janë flakërimet dhe çlirimet e rastësishme që mund të ndikojnë

¹⁶ <https://www.appea.com.au/media/media-publications/industry-documents-2/>

në fluturimin e zogjve në zonë. Ndoshta kjo do t'i largonte zogjtë përkohësisht nga zona me disa lëndime apo ndikime të mundshme.

Zjarret dhe shpërthimet mund të dëmtojnë speciet e faunës dhe florës. Pas ndërtimit të pusit të vlerësimit do të zbatohet një plan i mirfilltë për menaxhimin e zjarreve dhe shpërthimeve. Plani do të miratohet nga autoritetet kompetente dhe do të jetë në përputhje me standardet e Shell. Planet e duhura të menaxhimit të emergjencave (përfshirë mbrojtjen nga zjarri dhe shpërthimet) do të zbatohen rigorozisht dhe efikasiteti i këtyre planeve do të testohet përmes provave apo simulimeve periodike.

Duke marrë parasysh që sistemet e sigurisë nga zjarri do të jenë të pranishëm, parashikohet që çdo zjarr do të trajtohet dhe menaxhohet në mënyrë të shpejtë, duke zvogëluar çdo ndikim të mundshëm. Për shkak të ndjeshmërisë së ulët të zonës, magnitudës së vogël të ndikimit, rëndësia e përgjithshme e ndikimit pritet të jetë **e vogël** përpara marrjes së masave zbutëse.

Ndikimet e mundshme në biodiversitetin dhe habitatet natyrore gjatë fazës së çmobilizimit

Gjatë braktisjes së pusit, çmobilizimit dhe rehabilitimit do të ketë punime tokësore të cilat do të sjellin përçarje të habitateve (gjitarë, zvarranikë, zogj, insekte, etj), shkarkime në ajër, ndotje të mundshme në tokës dhe ujit, duke rritur përçarjen dhe vdekshmërinë e jetës së egër. Megjithatë ekziston një probabilitet i ulët për të kryer një çaktivizim të papërshtatshëm dhe ndjeshmëria e ulët e habitatit, lokaliteti i ndikimit dhe kohëzgjatja e shkurtër e ndikimit, domethënia e përgjithshme e ndikimit të pritur në biodiversitet konsiderohet të jetë **i vogël** përpara zbutjes.¹⁷

6.10. Ndikimet e mundshme nga gjenerimi i mbetjeve të ngurta dhe të lëngshme

Depozitimi i mbetjeve dhe trajtimi i mbetjeve janë elementë të rëndësishëm për t'u marrë në konsideratë në këtë VNMS. Operacionet e shpimit dhe testimit rezultojnë në krijimin e llojeve të ndryshme të mbetjeve të ngurta, të lëngshme dhe llumrave, të cilat nëse nuk menaxhohen dhe trajtohen siç duhet, mund të çojnë në ndikime të tokës, ujit dhe shëndetit.

Përshkrimi i ndikimeve të mundshme

Ujërat e ndotura të prodhimit të naftës dhe gazit në vend mund të shkaktojnë ndikime të mundshme negative në tokë dhe burimeve e ujërave nëntokësore dhe sipërfaqësore.

Të gjitha mbetjet me bazë naftë do të grumbullohen, ruhen dhe do të dërgohen në një vend të caktuar për asgjësim. Të gjitha zonat që përdoren për të trajtuar mbetjet me bazë naftë do të izolojnë me strukturë dhe/ barrierë kufizuese apo me gjeromembranë. Nëse gjeromembrana do të dështojë (vetëm një rrezik në afatgjatë) në mjedisin përreth mund të derdhet ngadalë një rrjedhje nga përmbajtja fillestare. Lëngjet e mbetura që ose depërtojnë në formacion ose kthehen në sipërfaqe gjatë prodhimit të pusit dhe quhet "ujë i prodhuar". Të dy llojet e ujërave të ndotura mund të përmbajnë hidrokarbure të lëngshme, kripëra që ndodhin natyrshëm, metale të rënda dhe përbërje të tjera nga formimi siç janë hidrokarburet aromatike policiklike, alkenet, alkanet dhe lëndë organikë të tjera të qëndrueshme dhe gjysmë të qëndrueshme. Ndotja e tokës mund të ndodhë nëpërmjet derdhjeve të lëngjeve gjatë proceseve të shpimit dhe thyerjes dhe gjatë transportit me kamion ose përmes tubacioneve të ujërave të ndotur dhe dështimi i puseve dhe pajisjeve dhe korrozioni i tubave dhe rezervuarëve. Së fundmi, groposja e mbetjeve me bazë uji dhe koka e pusit reduktojnë multifunksionalitetin e tokës, e cila mund të zvogëlojë vlerën e tokës. Mbetjet me bazë ujin janë materiale dytësore që mund të ripërdoren në industrinë e ndërtimit, të tilla si: ndërtimi i rrugës, përdorimi si mbushje ndërtimi, etj. Meqenëse materiali është tashmë i nxjerrë dhe i disponueshëm, praktika më e mirë do të ishte përdorimi i materialit në një aplikim të dobishëm nëse kjo është e realizueshme në Shqipëri. Kjo parandalon që materialet e virgjëra të nxirren diku tjetër për këtë qëllim.

¹⁷ Klasifikuar i Rëndësishëm në rast të çaktivizimit të papërshtatshëm

Ripërdorimi i mbetjeve me bazë ujë rezultojn në mos ciklimin e rrymave të mbetjeve, në përputhje me Direktivën e BE-së për Konsumin 2008/98 / EC dhe hierarkinë e menaxhimit të mbetjeve.

Menaxhimi i papërshtatshëm i mbetjeve ose derdhja e mbetjeve mund të shkaktojë ndotje të tokës, ujërave nëntokësore apo ujërave sipërfaqësore.

Për shkak të ekspozimit të drejtpërdrejtë ndaj çdo rryme të mbetjeve të rrezikshme të krijuara në vend mund të krijohen efekte të mundshme në shëndet, nëse ato nuk kontrollohen, grumbullohen dhe transportohen në mënyrën e duhur. Transporti i mbetjeve gjithashtu mund të rezultojë në shqetësime për shkak të trafikut të shtuar në zonën rreth projektit.

Vlerësimi i ndikimit gjatë fazës së ndërtimit

Aktivitetet e ndërtimit do të kenë probleme vetëm në rast të menaxhimit të papërshtatshëm të mbetjeve të ndërtimit. Të gjitha mbetjet e ngurta të krijuara gjatë fazës së ndërtimit do të menaxhohen dhe asgjësohen në përputhje me rregulloret në fuqi dhe praktikatat më të mira të menaxhimit. Të gjitha mbetjet e krijuara do të ripërdoren dhe/apo riciklohen në masën maksimale të praktikueshme. Të gjitha mbetjet e destinuar për asgjësim do të depozitohen në zonat e aprovuara dhe të rregulluara për hedhjen e mbetjeve. Mbetjet e ndërtimit do të krijohen vetëm gjatë një periudhe relativisht të shkurtër. Ndjeshmëria e ulët e zonës me magnitudë të vogël dhe natyrë të lokalizuar të ndikimit, do të rezultojë në një ndikim që konsiderohet i **Moderuar** para marrjes së masave zbutëse.

Rymat e mbetjeve të krijuara gjatë ndërtimit të projektit kanë të ngjarë të përbëhen nga sa vijon:

- Tokë e gërmuar (material i tepërt i gërmuar);
- Mbetjet e përgjithshme urbane gjatë fazës së ndërtimit;
- Mbetjet e rrezikshme; dhe
- Ujërat e ndotura

Mbetjet e përgjithshme urbane gjatë fazës së ndërtimit

Mbetjet e përgjithshme urbane mund të përfshijnë një larmi materiale jo të rrezikshme, duke përfshirë drurin, letrën, kartonin, plastikën, etj. Mbetjet urbane mund të përfshijnë gjithashtu materiale paketimi të tilla si plastika, letra dhe kartoni nga përdorimi i pajisjeve, mjeteve dhe makinerive për t'u përdorur brenda qëllimit të Projektit. Përveç kësaj, mbetjet e përgjithshme urbane, të ngjashme me mbetjet shtëpiake, do të krijohen nga aktiviteti i fuqisë punëtore gjatë punës ndërtimore në zonat e projektit, duke përfshirë mbetjet e ushqimit (mbetjet organike), letrën, shishet dhe kanaçet dhe materiale të tjera paketimi. Këto mbetje do të mbledhen në vend dhe më pas do të depozitohen në vendin/landfill-in e miratuar të hedhjes së mbetjeve. Një numër ndikimesh mund të lindin si rezultat i menaxhimit jo të duhur të mbetjeve urbane. Kryesisht, mund të ketë ndotje të tokës dhe ujit sipërfaqësor në rast të hedhjes së paligjshme të mbetjeve brenda dhe/ose jashtë zonës së projektit. Këto ndikime të mundshme përveç ndotjes së elementeve mjedisore, gjithashtu paraqesin rrezik për krijimin e aromave të pakëndshme (siç janë mbetjet organike). Për më tepër, menaxhimi i papërshtatshëm i mbetjeve do të rezultojë në një mjedis të pasigurt për fuqinë punëtore dhe komunitetin lokal në zonë dhe si rezultat mund të shkaktojë çështje të ndryshme që lidhen me shëndetin e njeriut. Një aspekt tjetër i rëndësishëm do të ishte ndikimi indirekt i kostove shtesë që do të nevojiten nga autoritetet përkatëse për pastrimin dhe mbledhjen e këtyre mbetjeve në zonat ilegale të hedhjes.

Mbetjet e rrezikshme

Mbetjet e rrezikshme mund të krijohen gjatë aktiviteteve të ndërtimit. Kjo mund të rezultojë për shkak të pranisë së substancave/materialeve të ndryshme në vend si bojëra, karburant, vaj, aditivë, etj., të cilat do të duhet të përdoren për aktivitete ndërtimore. Ndër mbetjet e rrezikshme që mund të krijohen janë sasi të tepërta të betonit (me aditivë), ngjyra të ndryshme dhe kontejnerë të kontaminuar (p.sh., kontejnerë të përdorur me ngjyra dhe aditivë). Parashikohet gjithashtu që sasi të vogla të mbetjeve të rrezikshme do të krijohen, të tilla si vajra lubrifikues dhe vajra hidraulik (nga automjetet dhe makineritë), filtra: filtra të ajrit dhe vajit. Trajtimi jo i duhur i mbetjeve të rrezikshme dhe asgjësimi i tyre së bashku me mbetjet urbane do të paraqisnin një rrezik të lartë për ndotjen e mjedisit. Efektet e mbetjeve të rrezikshme mund të jenë të

menjëhershme dhe mund të shkaktojnë ndotje, veçanërisht nëse ato bien në kontakt me tokën bujqësore ose me trupat ujorë, të cilat për shkak të rrjedhës së lirë mund të kenë një ndikim të drejtpërdrejtë në biodiversitet (flora dhe fauna) dhe ndotja indirekte e habitateve të tjera në rrjedhën e poshtme (trupat ujor ose sipërfaqja e tokës).

Ujërat e ndotura

Ujërat e ndotura urbane do të krijohen gjatë procesit të ndërtimit si rezultat i aktivitetit të fuqisë punëtore në vend. Krijimi i ujërave të ndotura urbane mund të ketë ndikime të rëndësishme në mjedis nëse nuk merren masa parandaluese për menaxhimin dhe mbledhjen e tyre. Shkarkimi i drejtpërdrejtë në mjedis do të çonte në ndikime të drejtpërdrejta në tokat bujqësore, ndotje të burimeve ujore nëntokësore dhe ndotje të ujërave sipërfaqësorë (kanalet ujitëse dhe kanalet kulluese).

Menaxhimi dhe asgjësimi jo i duhur i këtyre mbetjeve mund të rezultojë në infiltrime, ndotje të tokës dhe ndotje të burimeve ujore në zonë, të cilat mund të çojnë në ndikime direkte dhe indirekte në biodiversitetin dhe gjithashtu në shëndetin e komunitetit lokal.

Për më tepër, shkalla e ndikimeve të mundshme që lidhen me asgjësimin e gabuar dhe administrimin jo të duhur të mbetjeve të krijuara gjatë ndërtimit konsiderohet lokale dhe afatshkurtër pasi ndikimet do të rezultojnë vetëm gjatë fazës së ndërtimit. Madhësia konsiderohet të jetë **e vogël - e mesme**. Ndjeshmëria e receptorëve konsiderohet të jetë **e mesme**. Ndikimet e përgjithshme të krijimit, trajtimit dhe asgjësimit të mbetjeve gjatë fazës së ndërtimit konsiderohen të jenë të një rëndësie të vogël-mesatare para marrjes së masave zbutëse.

Vlerësimi i ndikimit gjatë fazave të shpimit dhe vlerësimi afatshkurtër dhe afatgjatë të pusit

Disa nga mbetjet e krijuara klasifikohen si mbetje të rrezikshme sipas Vendimit Nr. 99, dt.18 Shkurt 2005 Katalogu i mbetjeve i ndryshuar. Vlen të përmendet se shumica e mbetjeve të rrezikshme do të depozitohen përfundimisht në zonat e aprovuara nga qeveria për depozitim, të cilat do të aprovohen gjithashtu nga Shell për depozitim të mbetjeve të rrezikshme. Asnjë mbetje e rrezikshme nuk do të depozitohet në landfillet e mbetjeve jo të rrezikshme; ndërsa, mbetjet e tjera jo të rrezikshme do të trajtohen/asgjësohen në një vend-depozitim të miratuar për asgjësimin e mbetjeve të ngurta. Trajtimi i mbetjeve të ndryshme do të bëhet përmes një kontraktori të licencuar për trajtimin e mbetjeve që do të caktohet në fazën e hershme të fillimit të projektit. Kompania po planifikon të asgjësojë mbetjet nga shpimet jashtë zonës së projektit. Për shkak të ndjeshmërisë së ulët të zonës, ndikimi i mundshëm pritet të jetë **i Moderuar** para marrjes së masave zbutëse.

Vlerësimi i ndikimit gjatë fazës së braktisjes

Ndikimet gjatë projektit të braktisjes, çmobilizimit dhe rehabilitimit pritet të jenë relativisht të vogla pasi të merren masat e duhura dhe të trajtohen të gjitha rrjedhjet e mbetjeve gjatë fazave të mëparshme.

Mbetjet më të rëndësishme do të përfshijnë:

- Skrap nga pusi dhe çdo tub i rikuperuar nga pusi; Balta e vjetër e shpimit dhe lëngjet e përfundimit që janë zhvendosur nga pusi gjatë fazës së braktisjes; Çimento e tepërt nga prizat e braktisjes të vendosura në pus; Të gjitha mbetjet e lëngjeve të rikuperuara do të dërgohen jashtë vendit për përpunim në të njëjtën mënyrë si operacionet e shpimit

Në përgjithësi, ndikimet që rezultojnë gjatë fazës së braktisjes kanë të ngjarë të jenë negative, afatshkurtra dhe me magnitudë që vlerësohet të jetë **e vogël**. Meqenëse ndjeshmëria e zonës është **e mesme**, rëndësia e ndikimit të mundshëm konsiderohet **nën e vogël** para marrjes së masave zbutëse.

6.11. Ndikimet e mundshme negative socio-ekonomike dhe shëndetësore

Ndikimet e mundshme për receptorët social janë përmbledhur në këtë seksion dhe ndikimet vlerësohen në përputhje me metodologjinë e vlerësimit të përcaktuar në seksionet e mësipërme, si dhe referuar gjetjeve të bazës socio-ekonomike në zonën e projektit.

Ndikimet e mundshme negative përfshijnë ato që kanë të bëjnë me:

- Përdorimi i tokës dhe përdorimi i burimeve/mjeteve të jetesës;
- Aspektet vizuale dhe peisazhi;
- Infrastruktura, shërbimet dhe ndërtesat e komunitetit;
- Shëndeti i komunitetit;

Ndikimet e mundshme pozitive përfshijnë:

- Punësimin dhe ekonominë;
- Trashëgiminë kulturore.

6.11.1. Ndikimet në përdorimin e tokës dhe mjeteve të jetesës

Identifikimi i ndikimeve të mundshme të puseve të vlerësimit Shpirag-5 në përdorimin e tokës dhe mjeteve të jetesës është kryer duke iu referuar gjetjeve fillestare në zonën e projektit dhe ndikimeve të identifikuara në studimin e mëparshëm VNMS të këtij projekti.

Përshkrimi i ndikimeve të mundshme në tokë dhe në mjetet e jetesës

Gjatë përgatitjes fillestare dhe fazës së ndërtimit do të jetë i nevojshëm aksesimi në zonën e propozuar të projektit. Rruga e aksesit në vendin dhe zonën e projektit për pusët (C dhe D) do të ndikojë pjesërisht në tokën e braktisur dhe tokën bujqësore të mbjellë me pemë ulliri. Si pasojë, kjo do të çojë në zvogëlimin e tokës bujqësore në zonë, duke siguruar një ndikim negativ në komunitetin lokal. Sidoqoftë, duhet të theksohet se sipërfaqja e tokës bujqësore e prekur nga projekti është relativisht e vogël. Vetëm një pjesë e vogël e tokës bujqësore (parcela me pemë ulliri) në sheshin e pusit D do të ndikohet dhe ndikimi do të jetë ekonomikisht i papërfillshëm pasi pjesa më e madhe e zonës së projektit është e papërdorur dhe është tokë e braktisur e përbërë nga shkurre të degraduara dhe barëra të vegjël. Në anën tjetër, sheshi i pusit C është aktualisht i shfrytëzuar pasi vendi po operohet si gurorë gëlqerorë. Pjesa kryesore e kësaj zone është zhveshur nga bimësia dhe sipërfaqja e zonës së mbetur brenda kufijëve të sheshit C është tokë e mbuluar me bar.

Gjatë fazës së shpimit dhe fazës së vlerësimit afatshkurtër dhe afatgjatë mund të ketë ndikime të mundshme që lidhen me aktivitetet e projektit rreth bllokut të pusit dhe rrugës së re të aksesit. Për shkak të pranisë së fuqisë punëtore, lëvizjes së trafikut dhe aktiviteteve të tjera të lidhura, tokat bujqësore afër (bimësia, pemët e ullirit) mund të dëmtohen dhe/apo të ndoten. Lëvizja e trafikut në zonë do të rritet, prandaj emetimet e mundshme të pluhurit mund të paraqesin ndikime të padëshirueshme shtesë në tokat bujqësore dhe jetesën në afërsi. Ndikime të tjera të mundshme mund të përfshijnë rrjedhje dhe derdhje të ndotësve gjatë aktiviteteve të operimit. Këto mund të ndodhin në rast të menaxhimit jo të duhur të operacioneve të punës dhe gjithashtu në rast të ngjarjeve të paplanifikuara ose aksidenteve. Sidoqoftë, derdhjet/rrjedhjet e pakontrolluara konsiderohen të jenë një rrezik i vogël gjatë zbatimit të projektit.

Gjatë fazës së braktisjes, çmobilizimit dhe rehabilitimit mund të ketë rreziqe të mundshme për ndotje për shkak të heqjes së pajisjeve të rënda/makinerive të punës, probleme me integritetin e bllokut të pusit dhe menaxhimit të mbetjeve në rast të braktisjes jo të duhur. Në fakt, menaxhimi i mbetjeve mund të jetë një aspekt që mund të paraqesë ndikim negativ në të gjitha fazat e projektit nëse nuk menaxhohet si duhet.

Duke marrë parasysh diskutimet e mësipërme, magnituda e ndikimit në zonën e projektit vlerësohet të jetë e **mesme**, dhe ndjeshmëria e burimeve/receptorëve gjithashtu vlerësohet të jetë e **moderuar**. Rëndësia e përgjithshme e ndikimit para masave zbutëse konsiderohet të jetë e **moderuar**.

6.11.2. Ndikimet në peisazh dhe aspektet vizuale

Zhvillimi i projektit të vlerësimit të Shpirag-5 do të prezantojë një numër elementësh të rinj në peisazhin ekzistues dhe mjediset vizuale. Kjo pjesë paraqet një vlerësim cilësor të ndikimeve në peisazh (në thelb si

një ndikim në një burim mjedisor me vlerën e vet të brendshme të përcaktuar) dhe komoditetin vizual (vlerësuar si një nga efektet e ndërlidhura mbi popullsinë dhe mënyrën se si grupe të ndryshme përjetojnë dhe perceptojnë ndryshimet në vlera i atribuohet peisazhit).

Përshkrimi i ndikimeve të mundshme në peisazh dhe aspektet vizuale

Për të vlerësuar ndikimet në peisazh dhe aspektet vizuale duhet së pari të vlerësohet shkalla e ndjeshmërisë në zonën e projektit për të dy komponentët. Ndjeshmëria e receptorëve vizualë varet gjithmonë nga situata ekzistuese lokale. Ndjeshmëria aktuale e receptorëve vizualë dhe pamjeve mbi zonën e projektit të vlerësimit të Shpirag-5 do të varet nga vendndodhja (et) specifike, konteksti i këndvështrimit, puna dhe aktiviteti i receptorit vizual. Receptorët e mundshëm të peisazhit vizual në rajon përfshijnë banorët vendas, udhëtarët dhe turistët. Receptorët potencialë vizualë dhe ndjeshmëria e tyre mund të ndryshojnë sipas specifikimeve të paraqitura në tabelën më poshtë.

Tabela 4. Ndjeshmëria e receptorëve vizualë

Receptorët vizualë	Ndjeshmëria e ndryshimit	Receptorët/Zona e prekur
Turistët/ Vizitorët	E Madhe – nëse turistët vizitojnë rajonin për të shijuar peisazhin natyror dhe mundësitë rekreative të saj.	Nuk ka vende rekreative brenda zonës apo atraksione turistike në afërsi.
Rezidentët/ vendasit	Mesatare – Vendasit ka të ngjarë të jenë receptorë shumë të ndjeshëm për shkak të shqetësimit të përhershëm apo pengesës në pamje.	Prishja e pamjes – popullsia vendase që zotëron toka bujqësore. Pengesa të pamjes– banorët vendas.
Udhëtarët	E vogël – Udhëtarët janë me një ndjeshmëri të ulët pasi pengesa vizuale ndodh për një periudhë të shkurtër kohe (kontakt visual shumë afatshkurtër/ kalimtar).	Rrugët kryesore në të cilën zona e projektit do të jetë e dukshme.

Gjatë zbatimit të projektit, do të ketë një sërë aktivitetesh që kanë potencialin për të ndryshuar karakterin ekzistues të peisazhit (topografinë) dhe sesi njerëzit/individët e ndryshëm do t'i perceptojnë këto ndryshime në peisazh. Faza e ndërtimit do të përfshijë mobilizimin dhe aktivitetet e përgatitjes së vendit, të cilat do të përfshijnë praninë e elementëve tipikë si pajisjet, automjetet, makineritë, punimet e gërmimit, nivelimin dhe ndërtimin e strukturave të nevojshme. Këto aktivitete do të krijojnë një efekt të përkohshëm në cilësinë vizuale (pamore) të vendit dhe rrethinave të saj.

Gjatë fazës së shpimit dhe fazës së vlerësimit afatshkurtër dhe afatgjatë do të ketë një larmi aktivitetesh në zonën e projektit. Këto aktivitete do të shoqërohen me praninë e makinerive të rënda, pajisjeve të shpimit dhe vlerësimit të puseve, automjeteve dhe fuqisë punëtore në vend. Sidoqoftë, ndikimet vizuale varen nga disa faktorë si distanca, madhësia, pamja, peisazhi dhe topografia, dhe prania e receptorëve të ndjeshëm potencialë vizualë. Për shkak të kësaj është krijuar një vlerësim model i ndikimit vizual që mund të ndikojë në fshatrat afër zonës së projektit. Duhet të theksohet se zona e propozuar e projektit Shpirag-5 është e vendosur në majë të një terreni kodrinor, plotësisht e ekspozuar ndaj pamjes përreth fshatrave Pashalli dhe Koniszaltë. Një pjesë e bllokut të puseve dhe instalimeve të projektit (p.sh. pajisjet e shpimit, strukturat dhe instalimet e tjera) do të jenë brenda pamjes së hapur të banorëve të këtij fshati, të cilët janë në një distancë të afërt me vendin. Kulla e flakërimit do të ketë një lartësi prej afërsisht 60 m, me një lartësi shtesë prej 20 m flakë në operim të plotë, dhe mund të shkaktojë ndjenjë frike ose rreziku, apo shqetësim në zonën e pusit. Modelimi tregon se blloku i pusit dhe instalimet e projektit do të jenë gjithashtu të dukshme në një distancë të largët nga fshatrat e tjerë të njësive administrative të Poshnjes

dhe Kozare. Ky përfaqëson një ndikim afatgjatë në kontekstin rajonal; prandaj, konsiderohet tejet i rëndësishëm.

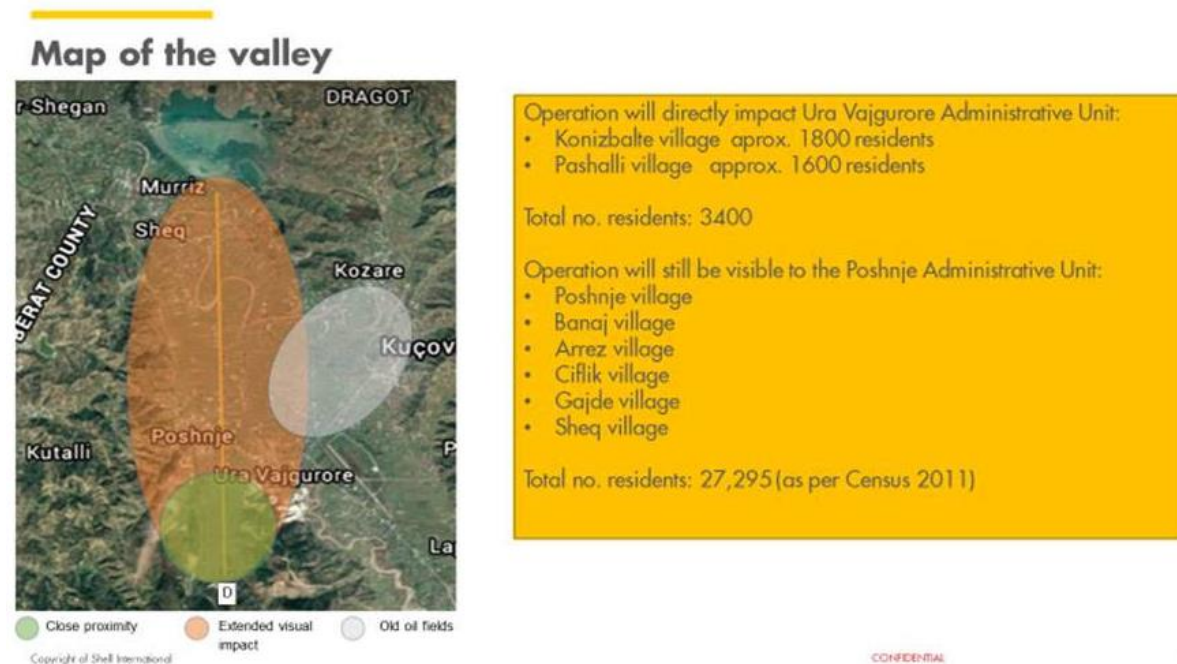


Figura 52. Modeli i ndikimit vizual për projektin Shpirag-5 (pusi i vlerësimit D)

Në total, magnituda e ndikimit konsiderohet të jetë e madhe për shkak të kohëzgjatjes afatgjatë të aktiviteteve të vlerësimit në zonën e projektit. Ndjeshmëria e receptorit (shih Tabelën 30) përcaktohet të jetë **e madhe** për shkak të ndikimeve vizuale në banorët vendas dhe turistët/vizitorët në zonë. Duke pasur parasysh të gjitha sa më sipër, një ndikim i tillë konsiderohet të ketë një rëndësi **të madhe** para marrjes së masave zbutëse.

6.11.3. Ndikimet në shëndetin e komunitetit

Përshkrimi i ndikimeve të mundshme në shëndetin e njeriut

Projekti do të zhvillohet afër komuniteteve dhe banorëve lokalë të fshatrave Konizbaltë, Mbreshtan dhe Pashalli, të cilët jetojnë, merren me bujqësi, punojnë dhe administrojnë bagëtinë në zonat përret. Ndikimet e parashikuara në shëndetin e komunitetit mund të vijnë nga:

- Çdo përhapje e sëmundjeve ngjitëse nga stafi i projektit kur punon në bashkësitë lokale (p.sh. covid-19);
- Çdo aksident, emergjencë / ngjarje e paplanifikuar dhe dëmtim i lidhur nga trajtimi i dobët, transporti, ruajtja e materialeve të rrezikshme dhe derdhjeve;
- Menaxhimi jo i duhur i mbetjeve;
- Gjenerimi i zhurmës, pluhurit, çlirimeve të gazit, dridhjeve nga aktivitete të ndryshme të projektit.

Rreziqet e sëmundjes për transmetimin e covid-19 pritet të jenë relativisht të ulta deri të moderuara duke pasur parasysh që fuqia punëtore nuk është e madhe dhe do të përfshijë anëtarë nga komuniteti lokal. Për më tepër, kontrollet standarde janë vendosur nga qeveria shqiptare dhe Shell do të vendosë gjithashtu masa të rrepta për të menaxhuar sigurinë e personelit dhe komunitetit; prandaj, këto rreziqe janë gjithashtu të menaxhueshme. Sidoqoftë, duhet të konsiderohet se receptorët e këtij ndikimi,

komuniteti lokal, është potencialisht shumë i ndjeshëm për shkak të largësisë dhe disponueshmërisë së kufizuar të shërbimeve mjekësore për të trajtuar sëmundjet dhe lëndimet.

Disa aktivitete të tjera gjatë gjithë projektit mund të paraqesin ndikime negative në shëndetin dhe sigurinë e komunitetit. Mund të ketë ndikime të lidhura me mjedisin, siç janë emetimet e pluhurit dhe gazrave në lidhje me aktivitetet e ndërtimit, shpimit dhe vlerësimit të puseve, të cilat mund të japin si pasojë ndikime në cilësinë e ajrit lokal dhe në këtë mënyrë shëndetin e komunitetit. Në mënyrë të ngjashme, gjenerimi i zhurmave dhe dridhjeve për shkak të zbatimit të aktiviteteve të ndryshme të projektit mund të përfaqësojnë ndikime të mundshme në shëndetin e komunitetit. Sidoqoftë, këto ndikime vlerësohen të jenë të menaxhueshme për shkak të mungesës së vendbanimeve dhe pranisë njerëzore në vend. Grupi i vetëm i njerëzve mund të përfshijë fermerë dhe pasagjerë lokalë, prandaj konsiderohet si një numër i vogël personash që mund të ndikohen.

Një ndikim tjetër i mundshëm dhe i drejtpërdrejtë mund të shkaktohet në rast aksidentesh ose ngjarjesh të paplanifikuara. Një çështje tjetër e rëndësishme për t'u përmendur është menaxhimi i mbetjeve dhe derdhjet aksidentale gjatë zbatimit të projektit. Këto ndikime kanë të bëjnë me aspektet mjedisore dhe shëndetësore. Menaxhimi jo i duhur i mbetjeve ose mungesa e përgjigjes në rast të ngjarjeve aksidentale ose shkarkimeve mund të rezultojë në efekte në tokë, ujë dhe ajër të zonës. Si pasojë, këto efekte do të ndjehen dhe do të ndikojnë në shëndetin e komunitetit. Sidoqoftë, gjasat dhe frekuenca në këtë rast konsiderohet e ulët.

Si përfundim, bazuar në analizën e mësipërme, ndjeshmëria e zonës konsiderohet **e vogël** për shkak të mungesës së vendbanimeve në zonë dhe shkallës së ulët të pranisë njerëzore. Magnituda konsiderohet **e mesme** pasi aktivitetet e projektit do të kryhen në një zonë të mjaft të madhe dhe do të ketë fluks trafiku përgjatë rrugëve hyrëse. Rëndësia e përgjithshme e ndikimeve konsiderohet negative **e vogël** deri **e moderuar** para marrjes së masave zbutëse.

6.11.4. Ndikimet në punësim dhe ekonomi

Përshkrimi i ndikimeve të mundshme në punësim dhe ekonomi

Projekti Shpirag-5 do të zhvillojë mundësi të reja punësimi gjatë të gjitha fazave, megjithëse ato mund të jenë të kufizuara. Shell ka zbatuar më parë projekte të ngjashme vlerësimi të shpimit të puseve në afërsi të zonës së projektit në Koniszbaltë dhe ka krijuar një bazë të punonjësve të aftë, të cilët kërkohen shumë në këto lloj aktiviteteve kërkimore. Pozicionet me aftësi të ulta për banorët lokalë pa dyshim do të jenë në dispozicion, edhe pse do të jenë të kufizuara. Punësimi i individëve nga komunitetet lokale megjithatë do të jetë i dobishëm pasi pritet të çojë në përmirësimin e marrëdhënieve midis Projektit dhe komuniteteve lokale, duke përmirësuar aftësinë për punë të komunitetit lokal që mund të jenë e vlefshme për projektet e ardhshme dhe uljen papunësisë në zonën e projektit bashkë me uljen e efekteve negative shoqëruese si rrjedhojë e projektit.

Sidoqoftë, një ndikim i drejtpërdrejtë ekonomik parashikohet të ndihet në zonë për shkak të fluksit ditor parave që do të promovohet si rezultat i zbatimit të projektit. Prania e punëtorëve në zonën e projektit dhe paratë që ata fitojnë dhe shpenzojnë, në një periudhë afatshkurtër, do të rrisin fitimin për bizneset lokale, të tilla si kafeteritë / restorante të vogla dhe shërbime të tjera të ngjashme. Prania e punëtorëve në zonën e projektit mund të përmirësojë ekonominë lokale përmes blerjes së mallrave lokale. Duke marrë parasysh që punëtorët do të shpenzojnë para në shërbimet lokale, kjo do të ndikojë në mikroekonominë e banorëve.

Punësimi është një çështje relativisht e ndjeshme në zonën e projektit për shkak të mungesës së mundësive ekzistuese të punës. Në përgjithësi, një ndikim pozitiv do të evidentohet gjatë projektit për sa i përket punësimin dhe mikro-ekonomisë. Bazuar në diskutimet e mësipërme, ndjeshmëria e receptorëve vlerësohet **e moderuar** dhe magnituda e ndikimit vlerësohet si **e vogël** për shkak të numrit të kufizuar të pozicioneve të punës. Rëndësia e përgjithshme e ndikimit konsiderohet **e vogël** para marrjes së masave zbutëse.

6.11.5. Ndikimet në infrastrukturën, shërbimet dhe ndërtesat e komunitetit

Përshkrimi i ndikimeve të mundshme në infrastrukturën, shërbimet dhe ndërtesat e komunitetit

Aktivitetet ndërtimore të vlerësimit të Shpirag-5 mund të kenë ndikime në infrastrukturën lokale, shërbimet dhe komoditetet sociale (ndërtesa/shtëpi, burime ujore, energji elektrike, rrugë, etj.). Ndikimet kryesore negative në infrastrukturë dhe shërbime që lidhen me fazën e ndërtimit mund të përfshijnë:

- Fluksi i fuqisë së re punëtore dhe presioni që rezulton mbi komoditetet sociale ekzistuese të papërshtatshme, infrastrukturën rrugore dhe ujore;
- Rritja e trafikut të automjeteve në rrugët ekzistuese lokale; Dëmtimi i mundshëm i kanaleve kulluese dhe/apo ujitëse në zonën e projektit dhe afër saj; Ndotja e mundshme e burimeve ujore të përdorura nga komunitetet lokale;

Përveç ndikimeve të mundshme negative në infrastrukturë dhe shërbime të lidhura me fazën e ndërtimit, mund të ketë disa përmirësime të vogla në drejtim të përmirësimit dhe/apo shtrimit të rrugëve të aksesit me zhavorr që potencialisht do të bëhen nga Shell. Mobilizimi dhe transportimi i materialeve, pajisjeve dhe makinerive të nevojshme për projektin mund të kërkojë këto azhurnime të vogla në infrastrukturën lokale. Sidoqoftë, këto punë mund të kryhen vetëm brenda fushës së ngushtë të qëllimit të projektit, prandaj nuk mund të konsiderohen plotësisht si ndikime tipike pozitive. Pjesa më e madhe e rreziqeve dhe ndikimeve negative parashikohen gjatë fazës së ndërtimit pasi do të ketë punime tokësore brenda vendit të projektit dhe zonës përreth.

Gjatë kësaj faze, mund të ketë ndikime të mundshme në kanalet kulluese/ujitëse, tubacioneve nëntokësore të ujit apo tubave të ujitjes, apo ndonjë shërbim tjetër të infrastrukturës që mund të jetë në kushte të këqija, i vendosur në pjesën anësore të rrugëve të aksesit ose pranë shesheve të puseve të vlerësimit.

Gjatë fazës së shpimit dhe vlerësimit afatshkurtër dhe afatgjatë, shumica e aktiviteteve që do të kryhen do të gjenerojnë dridhje/ vibrime. Gjenerimi i dridhjeve është shpesh një aktivitet me rrezik të lartë që mund të shkaktojë dëme të mundshme në prona/ infrastrukturë të tilla si: çarje në shtëpi dhe ndërtesa. Kjo megjithatë nuk ka gjasa të ndodhë në projektin Shpirag-5 sepse dridhjet e shkaktuara nga aktivitete të ndryshme janë të kufizuara vetëm brenda zonës së projektit. Për shembull, në rrethinën e zonës së projektit nuk ka ndërtesa dhe / apo struktura të tjera, prandaj rreziqet e mundshme nga gjenerimi i dridhjeve konsiderohen të papërfillshme. Për më tepër, projekti i mëparshëm i kryer nga Shell në sheshin e pusit të vlerësimit të Shpirag-2 ka konfirmuar që dridhjet nga aktivitete të ngjashme nuk paraqesin ndonjë rrezik brenda një perimetri prej 50 m nga zona e projektit.

Gjatë fazës së braktisjes, çmobilizimit dhe rikuperimit, rreziqet e vetme mund të lidhen me braktisjen e zonës dhe mjedisit përreth të zonës së projektit pa kryer rehabilitimin dhe / apo kompensimin e duhur. Megjithatë, kjo nuk ka të ngjarë të ndodhë pasi do të përgatitet një Plan Mbyllje dhe Rehabilitimi i cili zbatohet në përputhje me standardet e Shell dhe praktikën e saj më të mirë duke siguruar që aktivitetet e braktisjes dhe rikuperimit/ rehabilitimit do të ndërmerren në një mënyrë që minimizon rreziqet apo impaktet në mjedis, shëndet, siguri dhe aspektet sociale dhe kthen zonën në kushte të pranueshme.

Për ta përmbledhur, shkalla e ndikimeve të mundshme në infrastrukturë dhe shërbime do të jetë kryesisht lokale brenda zonës së propozuar të projektit. Kohëzgjatja e ndikimeve është e kufizuar vetëm gjatë fazës së ndërtimit. Në përgjithësi, ndjeshmëria e zonës konsiderohet të jetë **e vogël** pasi ekziston një infrastrukturë e kufizuar dhe madhësia e ndikimit konsiderohet **e mesme**. Prandaj, rëndësia e ndikimit konsiderohet **e vogël** para marrjes së masave zbutëse.

6.11.6. Ndikimet në trashëgiminë kulturore

Gjatë punimeve të gërmimit për ndërtimin e jastëkut të pusit, rrugëve të reja dhe të azhurnuara të hyrjes dhe gjatë bonifikimit të vendit, mund të ketë një shans që artefakte ose vlera arkeologjike të dëmtohen ose të humbin. Kohëzgjatja e këtij ndikimi është disa javë deri në 2 muaj. Aol është i kufizuar në afërsi të drejtpërdrejtë të bllokut të pusit dhe rrugëve të hyrjes. Sondazhi i faqes ka treguar se nuk ka objekte të njohura pranë jastëkut të pusit ose rrugëve të reja / të reja të hyrjes. Nëse haset një artefakt, punimet e përgatitjes do të ndërpriten menjëherë, pas mundësisë për të gjetur procedurën dhe autoritetet përkatëse të njoftohen brenda tre ditësh.

6.11.7. Ndikimet nga aksidentet e mundshme mjedisore ose ngjarjet e paplanifikuara

Përshkrimi i aksidenteve të mundshme mjedisore dhe ngjarjeve të paplanifikuara

Disa aktivitete mund të paraqesin efekte negative në shëndetin dhe sigurinë e komunitetit dhe punëtorëve në rast aksidentesh dhe / apo ngjarjesh të paplanifikuara. Lëvizja e kamionëve, automjeteve dhe makinerive të tjera në zonë mund të paraqesë rreziqe për dëmtime fizike të banorëve dhe specieve të faunës në rast të ngjarjeve të aksidentit.

Një çështje tjetër e rëndësishme për t'u përmendur është menaxhimi i mbetjeve, transporti i materialeve dhe derdhjet aksidentale gjatë fazës së ndërtimit. Këto ndikime kanë të bëjnë me aspektet mjedisore dhe shëndetësore. Menaxhimi jo i duhur i mbetjeve apo mungesa e përgjigjes së shpejtë (reagimit) në rast të ngjarjeve aksidentale apo rrjedhjeve mund të rezultojnë në efekte në tokë, ujë dhe ajër të zonës. Si pasojë, këto efekte do të ndjehen rrjedhimisht dhe do të ndikojnë në shëndetin e komunitetit. Sidoqoftë, gjasat dhe frekuenca në këtë rast konsiderohet e ulët.

Një shqetësim tjetër kryesor ka të bëjë me integritetin e pusit dhe incidentet e lidhura gjatë operacioneve të vlerësimit të pusit. Skenari më i keq mund të lidhet me shpërthimin e pusit. Kjo do të sjellë humbje totale të kontrollit të pusit dhe çlirime direkte të hidrokarbureve dhe gazrave H₂S dhe SO₂.

Në përgjithësi, rreziqet kryesore për njerëzit dhe mjedisin mund të përfshijnë shpërthimet, zjarret gjatë operacionit të vlerësimit të pusit, lëshimin e lëngjeve të rrezikshme dhe / apo gazrave dhe shfaqjen e derdhjeve ose rrjedhjeve të mëdha. Siç është përmendur në VNMS-në e mëparshme të Shpirag-5 në Bllokun 2-3, për skenarë të tillë emergjence SUA/ Shell përgatit një Plan për Reagimin ndaj Emergjencave (PRE). Si praktikë më e mirë për gazet, SUA përdor direktivën e shtetit Alberta (Kanada): Direktiva 071 (AERD-071) "Kërkesat për gatishmëri dhe përgjigje emergjente për industrinë e naftës". Kjo direktivë është përshtatur nga Shell për ta bërë atë të përshtatshme për kushtet shqiptare. Direktiva propozon të zbatohet:

- Në të tre Nivelet e Emergjencës, që përfaqësojnë rreziqet e shpërthimit dhe kohën deri sa një shpërthim i tillë mund të ndodhë.
- Në Katër zonat të zbatohen aktivitetet PRE për çdo nivel të Emergjencës.

AERD-071 aplikohet për katër zona të rrezikut dhe në tre nivele të përgjigjes ndaj emergjencave.

Zonë e rrezikut	Statusi	Përshkrim i shkurtër	Ndikimi sipas Rrezes/konturit të Zonës nga pusi
Zona 1	Ndërgjegjësimi / paralajmërim	Kontroll normal i pusit. Rritje e ulët e nivelit, megjithatë situatë është e menaxhueshme.	80 m gjatë aktiviteteve të shpimit. 105 m gjatë vlerësimit të pusit.
Zona 2	Alert	Situatë e ndërlikuar e kontrollit të pusit me rrezik të lartë të	120 m gjatë aktiviteteve të

		çlirimit të pakontrolluar të hidrokarbureve	shpimit. 190 m gjatë vlerësimit të pusit.
Zona 3	Zona e Ndërgjegjësimit të Emergjencave (ZNE)	Çlirimi i pakontrolluar i hidrokarbureve.	410 m gjatë aktiviteteve të shpimit. 410 m gjatë vlerësimit të pusit.
Zona 4	Zona e Emergjencave	Zona më e gjerë e konsideruar, e cila lidhet me emetimet e pakontrolluara.	1800 m gjatë aktiviteteve të shpimit. 1060 m gjatë vlerësimit të pusit.

Duke iu referuar zonës së projektit, shtëpitë më të afërta janë të vendosura afërsisht 190 m nga sheshi i propozuar i pusit të vlerësimit D dhe 400 m nga sheshi i pusit C. Ndërtesa (magazinë) më e afërt ndodhet rreth 120 m nga sheshi i pusit D dhe 375 m nga sheshi i pusit C. Duke marrë parasysh rreziqet e ndryshme aksidentale që lidhen me zbatimin e projektit dhe vlerësimin e zonave të rrezikut në rast të ngjarjeve aksidentale dhe / apo të paplanifikuara, rëndësia e ndikimit të mundshëm para marrjes së masave zbutëse mund të vlerësohet **e moderuar**.

7. Ndikimet e mundshme ndërkufitare

Gjatë procesit të VNM-së nuk janë identifikuar ndikime ndërkufitare.

8. Ndikimet e mundshme pozitive të projektit

Ndikimet e mundshme pozitive të projektit janë:

- Mundësi punësimi për komunitetin lokal (ndonëse i kufizuar). Numri aktual (64) i të punësuarve lokalë në sheshin tjetër të shpimit do të mbahet edhe për Shpirag-5;
- Ofrimi i trajnimeve dhe kualifikimeve për të punësuarit lokalë;
- Pagesa e taksave lokale dhe kombëtare;
- Të ardhura shtesë për pronarët e tokave nga qiraja/përvetësimi i tokës;
- Efektet ekonomike dytësore (Spin-off effect) në nivel lokal/rajonal nga projekti i pusit vlerësues, d.m.th përdorimi kafeneve/restoranteve/hoteleve nga stafi i projektit dhe nënkontraktorët e projektit (p.sh. blerja e materialeve të ndërtimit të tilla si inertet nga karrierat);
- Zhvillimi i sektorit kombëtar të naftës dhe gazit dhe rritja e prodhimit të brendshëm të energjisë;
- Zbatimi i planeve të investimeve sociale: SUA do të vazhdojë të investojë në projekte që mbështesin edukimin, punësimin, shëndetin, sigurinë rrugore dhe zhvillimin e komunitetit;
- Lagia e rrugëve për qëllime të projektit do të reduktojë edhe çlirimet e pluhurit nga trafiku tjetër në rrugët me çakëll. Nëse është e mundshme të përdoret një aditiv për lagien e rrugëve, këto çlirime të pluhurit do të reduktohen edhe më.

9. Masat zbutëse për mbrojtjen e mjedisit bazuar në ndikimet negative të identifikuara

Ndikimet e lidhura me cilësinë e ajrit, zhurmën dhe pluhurin, ndikimet pamore, tokën, biodiversitetin dhe mbetjet janë vlerësuar më lart se 3.0. Këto ndikime janë konsideruar të rëndësishme dhe kërkojnë masa zbutëse shtesë të propozuara në raportin VNM. RHDHV e këshillon Shell/ SUA-n të zbatojë këto ose masa zbutëse të ngjashme me to për të reduktuar ndikimet që janë konsideruar të rëndësishme. Tabela me poshtë jep një kuadër të përgjithshëm të masave zbutëse shtesë të propozuara si rezultat i vlerësimit të ndikimit të projektit.

Table 3. Tabela përmbledhëse e monitorimit dhe masave të ndërlidhura me kostot përkatëse

Angazhimet	Ndikim ose rregullator	Aksion (et)	Aktiviteti	Përgjegjësia
Përputhshmëria me legjislacionin dhe standartet kombëtare e ndërkombëtare.	Kuadri ligjor.	Performanca e Kontraktorit të vlerësimit të pusit dhe shpimit do të monitorohet dhe dokumentohet gjatë zbatimit të projektit dhe do të dorëzohet një raport përfundimtar i pajtueshmërisë tek autoritetet shtetërore pas përfundimit të projektit.	Të gjitha.	Shell Upstream Albania BV dhe Kontraktori.
	Kuadri ligjor / Politikat Shell Upstream Albania BV.	Në rast se rregulloret, ligjet dhe standardet lokale nuk janë të plota, Kontraktori do t'i përmbahet standardeve të pranueshme të industrisë në përputhje me politikën e SUA.		
Pajtueshmëria dhe implementimi i PMM-së.	Kuadri ligjor.	SUA dhe Kontraktorët do të jenë të detyruar kontraktualisht për zbatimin e PMM gjatë vlerësimit të puseve dhe proceseve të shpimit.		
Ulja e pluhurave dhe ndotjes së ajrit dhe masat e menaxhimit.	<p>Ndotja e pluhurave nga lëvizja e mjeteve, operimi i pajisjeve të shpimit.</p> <p>Ndotja për shkak të çlirimit të gazrave të shkarkimit dhe sistemit të flakërimit.</p> <p>Ndikimet në cilësinë e ajrit për shkak të shkarkimeve të burimeve të fluruese.</p> <p>Kuadri Ligjor/ Politikat e Shell Upstream Shqipëri BV.</p>	<p>Proceset e vlerësimit të pusit dhe shpimit, si dhe aktivitete të tjera të ndërlidhura do të vlerësohen dhe monitorohen vazhdimisht për pajtueshmërinë me standartet kombëtare për shkarkimet në ajër. SUA do të zbatojë praktikën më të mira ndërkombëtare për parandalimin dhe / apo minimizimin e çlirimeve të pluhurit dhe gazrave gjatë aktiviteteve të projektit. Masat zbutëse të mëposhtme do të zbatohen:</p> <ul style="list-style-type: none"> • Kontrolli i pluhurit të krijuar nga lëvizja e automjeteve përgjatë rrugëve hyrëse dhe zonës së projektit duke përdorur rregullisht kamionë/ bote për spërkatjen me ujë; • Përdorimi i bombulave me ujë dhe sprucuesve të lagësht gjatë aktiviteteve të trajtimit të materialeve, veçanërisht gjatë periudhave të nxehta dhe / apo periudhave me erë të fortë; • Mbulimi i dheut vegjetal dhe grumbujve të dherave dhe mbajtja e lartësive të grumbullit të dherave sa më ulët të jetë e mundur për të ulur ekspozimin e tyre ndaj erozionit të erës dhe krijimit të pluhurave; • Reduktimi i trafikut të panevojshëm dhe lëvizjes së automjeteve kur është e mundur; 	Të gjitha.	Shell Upstream Albania BV dhe Kontraktori.

Angazhimet	Ndikim ose rregullator	Aksion (et)	Aktiviteti	Përgjegjësia
		<ul style="list-style-type: none"> • Optimizimi i të gjithë rrugëve të transportit që të çojnë tek zona e projektit për të ulur krijimin e pluhurit nga lëvizja e automjeteve; • Kontrolli i shpejtësisë të automjeteve dhe vendosja e masave për Kontrollin e shpejtësisë së automjeteve dhe vendosja e masave për stabilizimin e trafikut për të ulur nivelin e pluhurave nga automjetet në rrugët rurale dhe/apo në rrugët e pashtuara; • Kontrolli, mirëmbajtja dhe kryerja e shërbimit të të gjithë automjeteve dhe gjeneratorëve me naftë (nëse ka) për tu siguruar që ngricat dhe shkarkimet e gazit të mbahen në minimum me anë të masave kontrolluese pas-djegies. Të gjithë automjetet dhe makineritë që krijojnë shkarkime duhet të jenë, gjatë gjithë kohës, në përputhje me standardet dhe rregulloret shqiptare të shkarkimeve; • Rekomandohet që të gjitha automjetet rrugore të rënda duhet të jenë në përputhje me standardet e shkarkimeve EURO 4 dhe 5 për të minimizuar ndikimet (shkarkimet në ajër); • Kur është e mundur, përdorimi i karburantit/naftës me nivel t1 ulët të sqfurit për të minimizuar shkarkimet e SO₂; • Sistemi i djegies së gazit do të menaxhohet siç duhet në përputhje me praktikat më të mira; • Për përzgjedhjen e vendndodhjes së gjeneratorëve dhe oxhakëve të gazit do të merren parasysh (përveç të tjerave) dhe minimizimet e ndikimeve të shkarkimeve në ajër për receptorët e ndjeshëm (fshati Konisbaltë) dhe punëtorët; <p>Shkarkimet nga djegia e gazit brenda sheshit do të jenë në përputhje me standartet shqiptare të shkarkimeve dhe standartet e Shell CF. Megjithatë, në këtë fazë të zhvillimit të projektit djegia e gazit nuk dihet ende dhe vlerësimi është bërë bazuar në simulimin e flakëruesit vertical me efiçencë 98-99+ %.</p> <p>Valulat etj., do të funksionojnë me presion ajri (jo me gaz natyror).</p>		

Angazhimet	Ndikim ose rregullator	Aksion (et)	Aktiviteti	Përgjegjësia
<p>Ulja e nivelit të zhurmave dhe dridhjeve dhe masat e menaxhimit.</p>	<p>Shqetësimi nga zhurmat dhe dridhjet në zonën e projektit për shkak të çlirimit të zhurmës së automjeteve, makinerive dhe pajisjeve të shpimit.</p>	<p>SUA do të zbatojë praktikatat më të mira për parandalimin dhe / apo zvogëlimin e shqetësimeve nga zhurmat dhe dridhjet gjatë aktiviteteve të projektit. Masat zbutëse të paraqitura më poshtë do të zbatohen nga zhvilluesi i projektit, kontraktorët dhe / apo nënkontraktorët gjatë gjithë aktiviteteve të projektit:</p> <ul style="list-style-type: none"> • Kontrolli dhe shërbimi i rregullt i automjeteve dhe pajisjeve për të siguruar një performancë optimale që minimizon shkarkimet, zhurmat dhe dridhjet; • Instalimi i izolantëve të dridhjeve për pajisjet mekanike, aty ku është e mundur, • Shoferët dhe operatorët e makinerive të minimizojnë krijimin e panevojshëm të zhurmës duke fikur motorët kur nuk janë në përdorim; • Punëtorët e ndjeshëm të ndërgjegjësohen nga shqetësimet e zhurmave dhe dridhjeve dhe të minimizojnë shqetësimet në komunitetin përreth; • Kur është e mundur, të bëhet zhvendosja e burimeve të zhurmave/ dridhjeve në zona më pak të ndjeshme duke përfutur nga distanca dhe vendet e mbuluara që mund të ulin ndikimin e zhurmës; • Përzgjedhja e vendndodhjes së gjeneratorëve dhe oxhakëve të gazit do të bëhet duke marrë parasysh minimizimin e ndikimit të zhurmave tek receptorët e ndjeshëm (fshati Konisbaltë dhe punëtorët); • Kufizimi i trafikut përgjatë zonave të komunitetit kur është e realizueshme, • Të gjithë automjetet dhe pajisjet do të kenë të instaluarat pajisje për reduktimin e zhurmës, përkatësisht, dhe do të funksionojnë dhe mirëmbahen sipas specifikimeve, instruksioneve dhe manualeve të prodhuesve, në përputhje me standardet shqiptare të shkarkimeve dhe standardeve të SUA për shkarkimet; • Aktivitetet e transportit të mjeteve të rënda rekomandohet të 	<p>Të gjitha.</p>	<p>Shell Upstream Albania BV dhe Kontraktori.</p>

Angazhimet	Ndikim ose rregullator	Aksion (et)	Aktiviteti	Përgjegjësia
		<p>kryhen vetëm gjatë ditës kur është e mundur (7.00 am - 7.00 pm);</p> <ul style="list-style-type: none"> • Shmangia e aktiviteteve që krijojnë zhurmë dhe dridhje në të njëjtën kohë; • Gjeneratorët, kompresorët e ajrit dhe pajisjet e tjera të tilla do të mbyllen në mbyllje akustike (të tilla si aparate të zgjeruar dhe izolim të zërit të hapësirës së motorit) kur është e mundur; • Çdo përpjekje tjetër që mund të kërkohet nga Ligji shqiptar për zbutjen e zhurmës dhe dridhjes. 		
<p>Masat zbutëse dhe menaxhimit të ujërave nëntokësore dhe atyre sipërfaqësore.</p>	<p>Ndikimi në sasinë e ujërave nëntokësore në zone.</p> <p>Rreziku i ndotjes së trupave ujorë në afërsi për shkak të praktikës së dobët sanitare.</p> <p>Kontaminimi nga mjediset e përkohshme të magazinimit të mbetjeve të rrezikshme dhe jo të rrezikshme në zonë.</p> <p>Rreziku i rrjedhjes së ujit të ndotur nga zonat potencialisht të ndotura në zonën e pus shpimit.</p> <p>Kuadri ligjor / Politikat e Shell Upstream Albania BV.</p>	<p>SUA do të zbatojë praktikat më të mira për parandalimin dhe / apo minimizimin e ndikimeve të ujërave nëntokësore dhe atyre sipërfaqësore gjatë aktiviteteve të projektit. Masat zbutëse të mëposhtme do të zbatohen nga zhvilluesi i projektit, kontraktorët dhe / apo nënkontraktorët, gjatë të gjitha aktiviteteve të projektit:</p> <ul style="list-style-type: none"> • Çimentimi i kolonës së pusit (i cili izolon vrimën e pusit nga çdo akuifer i cekët) mbron akuiferët e ujërave të pijshëm. • Në rast se ndodh rrjedhje e pusit ose humbje e lëngjeve të shpimit të cilët mund të mbërrijnë deri në akuiferët e ujërave të pijshëm (strukturat Karst), situata hetohet (përfshirë kampionimin e ujit në puset lokalë të ujërave nëntokësorë). Nëse shfaqet ndonjë ndikim në ujërat nëntokësorë, do të vlerësohet rreziku i ndikimeve në receptor dhe do të përcaktohen veprimet e duhura korrigjuese. • Zhvillimi dhe zbatimi i një kulture të 'tolerancës zero' për ndotjen gjatë zbatimit të projektit; • Burimet ujore nuk do të përdoren pa autorizimin e nevojshëm; • Do të mbahet një bilanc i përditësuar i sasive të ujit për aktivitetet e projektit që informohet nga monitorimi i duhur i të gjitha vëllimeve dhe cilësive të marrjes dhe shkarkimit të ujit; • Regjistrimi i çdo devijimi nga praktike normale në lidhje me vëllimet e marrjes ose injektimit ose shkarkimit. Nëse vëllimet e dizajnit tejkalohen, duhet të njoftohet Menaxheri i Mjedisit të Kontraktorit dhe më pas SUA; 	<p>Të gjitha.</p>	<p>Shell Upstream Albania BV dhe Kontraktori.</p>

Angazhimet	Ndikim ose rregullator	Aksion (et)	Aktiviteti	Përgjegjësia
		<ul style="list-style-type: none"> • Monitorimi në mënyrë periodike i cilësinë së ujërave (ujërat nëntokësore dhe sipërfaqësore) në pikat e zgjedhura si një mjet për të verifikuar mungesën e ndikimit; • Sigurimi që rrjedhjet e ujërave të ndotura / kanalizimeve urbane të krijuara nga stafi gjatë punëve të operimit të grumbullohen vazhdimisht në kabinat e mini-tualetit, të transportohen dhe të hidhen nga një kompani e licencuar. Asnjë shkarkim i ujërave të ndotura nuk duhet të ndodhë në mjedis pa trajtimin e duhur dhe pajtueshmërinë me normat përkatëse kombëtare; • Përgatitja e një programi monitorimi të ujërave sipërfaqësorë dhe nëntokësorë për t'u zbatuar pas mbylljes për një periudhë të caktuar kohe; • Sigurimi i një niveli të lartë të mbikëqyrjes mjedisore kompetente gjatë funksionimit të pusit të vlerësimit duke vendosur personel kompetent dhe teknologji të përshtatshme; • Vendosja e kërkesave të veprimit të menjëhershëm në rast të derdhjeve, mjeteve të derdhjes në vend dhe të gjithë faktorëve të tjerë të nevojshëm për të siguruar që ekziston një dispozitë për veprim efektiv parandalues dhe korrigjues gjatë të gjitha fazave të operacioneve; • Sigurimi i trajnimit të plotë induktiv për të gjithë personelin operacional në lidhje me ndotjen dhe menaxhimin e burimeve ujore, dhe trajnimin e vazhdueshëm të rifreskimit gjatë fazës së funksionimit të projektit; • Sigurimi i trajnimit të stafit përgjegjës për menaxhim për mbikëqyrjen e sistemeve të kontrollit të ndotjes; • Menaxhimi i ujit të përpunuar për të parandaluar derdhjet në mjedis; • Vlerësimi i rreziqeve të përdorimit të materialeve të rrezikshme në aplikime specifike dhe trajniti personelin që i përdor ato në lidhje me trajtimin e materialeve dhe protokollet e menaxhimit të derdhjeve. 		

Angazhimet	Ndikim ose rregullator	Aksion (et)	Aktiviteti	Përgjegjësia
Habitatet, ekosistemi dhe integriteti i biodiversitetit.	<p>Përkeqësimi i habitateve ujore dhe tokësore për shkak të aktiviteteve të vlerësimit të puseve.</p> <p>Ndërhyrja në lidhjen e habitateve.</p> <p>Kuadri ligjor / Politikat e Shell Upstream Albania BV.</p>	<ul style="list-style-type: none"> SUA do të zbatojë praktikat më të mira për parandalimin dhe / apo minimizimin e ndikimeve të ujërave nëntokësore dhe atyre sipërfaqësore gjatë aktiviteteve të projektit. Zhvillimi i një kulture të tolerancës zero për ndotjen dhe degradimin e biodiversitetit gjatë zbatimit të projektit; Vendosja e një sistemi të menaxhimit të ndotjes, që do të përcaktohet plotësisht në angazhimet kontraktuese të Kontraktuesit, duke mbuluar personelin, trajnimin, linjat e përgjegjësive, kërkesat e veprimit të menjëhershëm, pajisjet e derdhjes brenda vendit, me qëllim mbrojtjen e vlerave të biodiversitetit në zonën e projektit; Përdorimi i sinjalistikës së duhur që tregon kufijtë e shpejtësisë dhe zbatimi i kufijve të shpejtësisë për të zvogëluar çdo aksident me specie të botës së egër; Ndalimi i lëvizjeve me makina gjatë natës në vendin e ndërtimit përveç në raste emergjente; Edukimi i personelit dhe furnitorëve për ndikimet në botën e egër të shkaktuar nga trafiku rrugor; Monitorimi i aksidenteve me gjitarët e mesëm dhe / apo të mëdhenj në seksionin e skarpateve të rrugëve të hyrjes; Ndërmarrja e vëzhgimeve para pastrimit të vegjetacionit për speciet e bimësisë që shqetësohen brenda dhe afër gjurmës së projektit, si dhe vendet që përdoren për fole dhe foragjere; Minimizimi i pastrimit të bimësisë brenda kufijve të zonës së projektit; Shënimi i zonës së projektit për të parandaluar dëmtimin e paqëllimtë jashtë kësaj gjurme. 	Të gjitha.	Shell Upstream Albania BV dhe Kontraktori.
Masat zbutëse dhe menaxhimit të peizazhit dhe pamjes vizuale.	Lehtësi vizuale e shkaktuar nga aktivitetet e funksionimit të vlerësimit të pusit.	<ul style="list-style-type: none"> Rehabilitimi i zonave të prekura të përkohshme sa më shpejt të jetë e mundur duke përdorur specie të përshtatshme të bimësisë (vendase); Vendosja e një shtresë të mjaftueshme çakulli ose zhavorri mbi 	Të gjitha.	Shell Upstream Albania BV dhe Kontraktori.

Angazhimet	Ndikim ose rregullator	Aksion (et)	Aktiviteti	Përgjegjësia
	Ndërhyrja në pikëpamjet e preferuara të komuniteteve.	<p>sipërfaqet e parkimit për automjetet dhe makineritë;</p> <ul style="list-style-type: none"> Mirëmbajtja e zonës së projektit në një gjendje të rregullt në çdo kohë; Kufizimi i shtrirjes fizike të zonave që do të pastrohet bimësia, ku do të hidhen materiale, ku do kryhet parkimi i automjeteve dhe aktivitete të tjera sa më shumë që të jetë e mundur dhe rehabilitoni këto zona sa më shpejt që të jetë e mundur; Riparimi i dëmtimeve nga erozioni në pjerrësitë ose shpatet sa më shpejt që të jetë e mundur dhe rigjenerimi i këtyre zonave duke përdorur një përzierje të përshtatshme të llojeve vendase të bimëve; Përdorimi i ndriçimit aq sa është e mundur për të shmangur shqetësimet e dritës në zonat përreth. 		
Parandalimi dhe minimizimi i çdo dëmtimi të zonave arkeologjike	Kuadri ligjor për trashëgiminë kulturore/ Ndjeshmëria arkeologjike.	<p>Bazuar në sondazhin e zonës nuk ka zona arkeologjike brenda zonës së projektit. Sidoqoftë, SUA dhe Kontraktorët do të sigurojnë që informacioni i duhur do t'i sigurohet të gjithë stafit në lidhje me rritjen e ndërgjegjësimit të trashëgimisë kulturore.</p> <p>Nëse ndodh ndonjë dëmtim aksidental në një vend arkeologjik ose nëse zbulohet një sit i ri arkeologjik puna do të pezullohet; Vendndodhja, karakteristikat, kushtet, dëmtimi (nëse ka) ose zbulimi i ri nga aktiviteti i vlerësimit të pusit, fotografitë e sitit arkeologjik, si dhe data, koha, personat përgjegjës do të regjistrohen në një raport në terren. Zona do të shënohet nga Kontraktori për të parandaluar hyrjen e punëtorëve. Kontraktori do të zbatojë Procedurën e Gjetjeve të SUA. Autoritetet qeveritare të linjës do të njoftohen dhe Shell Upstream Albania BV dhe / ose Kontraktori do të lejojnë çdo inspektim të kërkuar.</p>	<p>Planifikimi dhe logjistika e projektit.</p> <p>Ekipet e transportit, vlerësimit të pusit dhe shpimit.</p>	Shell Upstream Albania BV dhe Kontraktori.
Punësimi i forcës së punës.	Ndjeshmëria sociale/ Pritshmëria e banorëve vendas për punësim.	Do të bëhen të gjitha përpjekjet që punëtorët e operacioneve në fushë për këtë projekt të merren nga banorët e zonës së punimeve. Shell Upstream Albania BV dhe Kontraktorët Lokalë do të koordinojnë me qeverisjen vendore për të identifikuar punonjës të kualifikuar të gatshëm për punësim në projekt. Kontraktori do të mbajë një regjistër me të dhëna për adresën	Planifikimi dhe logjistika e projektit.	Shell Upstream Albania BV dhe Kontraktori.

Angazhimet	Ndikim ose rregullator	Aksion (et)	Aktiviteti	Përgjegjësia
		e punëtorëve vendas dhe numrin e tyre.		
	Ndjeshmëria sociale/ Pritshmëria e banorëve vendas për punësim.	Punësimi nga banorët e zonës do të jetë vetëm për realizimin e këtij projekti dhe s'duhen krijuar pritshmëri punësimi afatgjatë. Punëtorëve do t'u bëhet me dije se punimet sizmike nuk synojnë zhvillimin e infrastrukturës lokale.		Kontraktori.
	Praktika më e mirë.	Vendimet e rekrutimit nuk do të bazohen në gjini, racë apo besim fetar		Shell Upstream Albania BV dhe Kontraktori.
Tranjimi i punëtorëve.	Praktika më e mirë.	I gjithë personeli do të përfundojë trajnimin për aspektet thelbësore të mbrojtjes së mjedisit si një parakusht për kryerjen e punës në terren. Do të sigurohet trajnimi shtesë për personelin e përfshirë në detyra specifike. Të gjithë punëtorët do të marrin trajnime mbi Mbrojtjen e Shëndetit, Sigurisë dhe Mjedisit. Individët e punësuar pas fillimit të projektit në terren do të trajnohen brenda një jave nga punësimi i tyre.	Planifikimi dhe logjistika e projektit.	Shell Upstream Albania BV dhe Kontraktori.
	Ndjeshmëria fizike / biologjike.	Punonjësit do të informohen se ekipet e vendosura për të pastruar zonën e projektit të Shpirag-5 dhe çdo zonë tjetër kanë detyrimin të minimizojnë në maksimum prerjet dhe dëmtimin e vegjetacionit në përputhje edhe me kërkesat e menaxhimit mjedisor dhe udhëzimeve specifike.		Kontraktori.
Koordinimi ndërmjet ekipeve për masat PMM.	Praktika më e mirë	Përveç trajnimeve përpara fillimit të punimeve në terren, çështjet e mjedisit do të trajtohen edhe në mbledhjet e shkurtëra ditore në bazën logjistike ose takimet javore në terren. Menaxheri për mjedisin i kontraktorit është përgjegjës për organizimin e këtyre takimeve dhe autorizimin e personave të përshtatshëm për zhvillimin e tyre në terren.	Planifikimi i projektit dhe logjistika / Ekipet e transportit, vlerësimit të pusit dhe shpimit.	Kontraktori
Menaxhimi i mbetjeve.	Kuadri ligjor i menaxhimit të mbetjeve / Politikat e Shell Upstream Albania BV.	Menaxheri i Mjedisit i Kontraktorit do të jetë përgjegjës për zbatimin e metodave të duhura të menaxhimit të mbetjeve dhe do të mbajë një inventar për të gjithë rymat e mbetjeve të gjeneruara gjatë zbatimit të projektit.	Planifikimi i projektit dhe logjistika / Operacionet në terren.	Kontraktori.

Angazhimet	Ndikim ose rregullator	Aksion (et)	Aktiviteti	Përgjegjësia
Menaxhimi mbetjeve organike.	Ndjeshmëria fizike	Gjatë operacioneve në terren këto mbetje do të grumbullohen mbi bazë ditore, do të groposen dhe mbulohen me dhe. Gropa e depozitimit do të jetë 1 m e thellë dhe në mbyllje duhet të mbulohet me një shtresë dheu të paktën 0.5 m të trashë.	Operacionet në terren.	Kontraktori.
Menaxhimi i Mbetjeve të Ngurta.	Ndjeshmëria fizike.	<p>Mbetjet e ngurta do të menaxhohen në kategoritë e mëposhtme: toka të riciklueshme / të ripërdorshme, toka të ndikuara nga hidrokarburet, të kompostueshme, dhe të gjitha mbetjet e tjera (të rrezikshme dhe jo të rrezikshme). Mbetjet e ngurta të krijuara nga projekti (të rrezikshme dhe jo të rrezikshme) do të hidhen në vend depozitime ekzistuese ose në vendin e aprovuar të depozitimit afër zonës së projektit, për sa kohë që ky vend është ndërtuar në mënyrë adekuate për të mbrojtur mjedisin dhe komunitetet lokale. Kontraktori i Mbikëqyrësit të Mjedisit dhe Shell Upstream Albania BV do ta bëjnë këtë përcaktim para fillimit të aktiviteteve të vlerësimit të pusit. Atje ku një vend depozitim më i mirë i mbetjeve të ngurta mund të gjendet jashtë zonës së studimit (dhe nëse është praktike), mbetjet e ngurta të krijuara nga projekti mund të transportohen me kamion në atë depozitim.</p> <p>Mbetjet e ngurta të djegshme si kartona, mbetje druri dhe celulozë mund të groposen për kompostim ose të transportohen me mbetjet e tjera për në vend-depozitim. Në rast kompostimi (vetëm të biodegradueshme), këto gropa do të mbulohen me dhe' kur mbyllen.</p> <p>Kontraktori do të kërkojë mundësi për riciklimin e duhur, veçanërisht për mbetjet e rrezikshme, për të zvogëluar në minimum vëllimin e mbetjeve të dërguara në landfill. Një tjetër mundësi është bërja e një marrëveshje/ kontrate me një kompani të licencuar riciklimi për mbetjet e rrezikshme.</p> <p>Mbetjet e ngurta të riciklueshme të tilla si shishet plastike, shishet / kontejnerët prej qelqi, pjesët e vjetra dhe materiale të tjera të ngjashme do të ndahen dhe do të ruhen në kontejnerë për tu dërguar tek ofruesit e riciklimit, ndërmarrjet ose në një landfill. Para fillimit të projektit, ofruesit / kompanitë e duhura të riciklimit do të identifikohen nga Kontraktori dhe do të aprovohen nga Shell Upstream Albania BV.</p>	Operacionet në terren.	Kontraktori.

Angazhimet	Ndikim ose rregullator	Aksion (et)	Aktiviteti	Përgjegjësia
		Vajra lubrifikues, tretës dhe yndyrna dhe çdo mbetje tjetër e lëngshme me Njësi Termike Britanike (BTU) do të transportohen në mjediset me karburant (termocentralet, furrat e çimentos, etj.), Ku ato duhet të përzihen me karburant dhe të digjen. Për aq sa është e mundur, tretësit duhet të jenë me bazë agrumesh (në vend se të klorifikuar) dhe gjithashtu mund të digjen me vajrat e mbeturinave. Përdorimi i fluorokarbureve të klorinuar duhet të shmanget dhe përdorimi i Micromax ¹⁸ minimizuar.		
Riciklimi.	Kuadri ligjor i menaxhimit të mbetjeve / Praktika më e mirë.	Mbetjet që do të gjenerohen nga projekti do të riciklohen në maksimumin e mundur. Kontenerët bosh të materialeve të rrezikshme nuk do t'u jepen apo shiten banorëve, qoftë dhe të pastruara.	Operacionet në terren.	Kontraktori.
	Ndjeshmëria fizike.	Bateritë dhe filtrat si dhe ndonjë mbetje tjetër e rrezikshme do të grumbullohen dhe mund të riciklohen në Shqipëri pranë një impianti të specializuar.		
Menaxhimi i Karburanteve.	Ndjeshmëria fizike.	Për furnizimin me karburant do të kontraktohen kompani të licencuara që operojnë në zonë apo në vend. Karburantet do të transportohen me autobote të posaçme për në bazat logjistike ose në terren. Gjatë transportimit të këtyre ngarkesave do të zbatohen këto masa parandaluese dhe sigurie: <ul style="list-style-type: none"> Do të ndiqen dhe zbatohen me përpikmëri të gjitha procedurat për sigurinë dhe ruajtjen e shëndetit në procesin e trajtimit të karburanteve Secili autobus do të disponojë sasi të mjaftueshme material absorbues, lopatë dhe konteinerë për të kapur çdo rrjedhje të karburanteve në terren. Për transportin e sasive të vogla të karburantit do të përdoren depozita të posaçme. Të gjitha depozitat transportuese do të inspektohen rregullisht për sigurinë teknike. Përdorimi i kanaçeve dhe shisheve të ushqimit nuk lejohet për transport karburanti. 	Planifikimi i projektit dhe logjistika / Operacionet në terren.	Kontraktori.

¹⁸ Micromax është një lëndë e ngurtë - Terraoksid magnezi.

Angazhimet	Ndikim ose rregullator	Aksion (et)	Aktiviteti	Përgjegjësia
		<ul style="list-style-type: none"> • <p>Protokolli i furnizimit me karburante përfshin këto veprime:</p> <ul style="list-style-type: none"> • Personi përgjegjës për furnizimin me karburante nuk duhet të largohet nga vendi i punës gjatë kohës së furnizimit të depozitave dhe automjeteve. • Materialet thithëse do të duhet të jenë të disponueshme për pastrimin e çdo rrjedhjeje në çdo pikë furnizimi. • Pjesët e tokës të ndotura me karburant gjatë këtij procesi do të mbahen në një mjedis magazinimi derisa të zbatohet metoda e përshtatshme për pastrimin; • Menaxheri i Kontraktorit për Mjedisin duhet të njoftohet në rast të derdhjes në tokë të sasive më të mëdha se 20 litra, ndërsa në rast të derdhjes në zona të ndjeshme duhet të raportohet çdo sasi e derdhur në tokë. • Automjetet do të kontrollohen çdo ditë për rrjedhje. Tek automjetet me rrjedhje duhet të bëhet menjëherë riparimi përkatës. <p>Gjatë transportimit të karburantit, do të respektohen masat e mëposhtme paraprake dhe të sigurisë:</p> <ul style="list-style-type: none"> • Do të ndiqen në mënyrë rigorozë të gjitha procedurat e shëndetit dhe sigurisë që kanë të bëjnë me trajtimin e karburantit në dokumentet e kompanive (SUA dhe Nënkontraktorët) të shëndetit dhe sigurisë së Kontraktorit; • Çdo kamion që transporton karburant do të ketë material të mjaftueshëm thithës për të kontrolluar një derdhje të vogël. Kamionët që transportojnë karburant do të mbajnë gjithashtu një lopatë dhe një enë për të vendosur dhe transportuar materialin nga toka të ndotura; • Transporti i sasive të vogla të karburantit do të bëhet në kontejnerë të krijuar për këtë qëllim. Ndalohet përdorimi i shisheve të pijeve ose ushqimit për transportin e karburantit. Të gjithë kontejnerët e karburantit do të kontrollohen rregullisht për 		

Angazhimet	Ndikim ose rregullator	Aksion (et)	Aktiviteti	Përgjegjësia
		<p>integritetin strukturor.</p> <p>Protokollet e transferimit të karburantit përfshijnë sa vijon:</p> <ul style="list-style-type: none"> • Personi përgjegjës për transferimin e karburantit (ose një mbajtës i caktuar i karburantit, drejtuesi i automjetit ose përdoruesi i mjetit që mbushet) nuk do të largohet nga zona gjatë operacioneve të karburantit; • Materialet thithëse duhet të jenë të pranishme për të pastruar derdhjet e vogla në të gjitha stacionet e transferimit; • Tokat e ndotura gjatë karburantit duhet të përmbahen në fuçi dhe të izoloohen në zonën e magazinimit të karburantit derisa të gjendet një metodë e pranueshme për asgjësimin; • Menaxheri i Mjedisit Kontraktor duhet të njoftohet nëse ndodh një derdhje më e madhe se 20 litra, përveç në zonat e ndjeshme ku duhet të raportohet ndonjë sasi; • Automjetet duhet të kontrollohen çdo ditë për rrjedhje. Automjetet që kanë rrjedhje duhet të riparohen. • Kontraktori do të mbajë një regjistër ditor të inventarit të karburanteve të marra dhe të shpërndara. Do të zhvillohet një sistem autorizimi për të siguruar që lëndët djegëse përdoren vetëm për qëllime të lidhura me projektin. Regjistri i inventarit dhe sistemi i autorizimit do të miratohet dhe rishikohet rregullisht nga Menaxheri i Mjedisit i Kontraktuesit. 		
<p>Prodhimi i energjisë dhe menaxhimi i sistemeve elektrike.</p>	<p>Praktika më e mirë.</p>	<p>Masat paraprake mjedisore dhe të sigurisë duhet të merren:</p> <ul style="list-style-type: none"> • Gjeneratori, i cili do të jetë gjatë gjithë kohës në gjendej gatishmërie në bazën logjistike, do të vendoset minimalisht 20 m larg depozitave të karburantit. • Gjeneratori dhe rezervuari i karburantit të bashkangjitur duhet të vendosen në një membrinë të papërshkueshme për të shmangur depërtimin në tokë të ndonjë rrjedhjeje aksidentale, zona e depozitimit membranës duhet të ketë madhësi 110% të kapacitetit të ruajtjes së karburantit; • Fikësit e zjarrit do të jenë të pranishëm në çdo kohë në vend; 	<p>Planifikimi i projektit dhe logjistika / Operacionet në terren.</p>	<p>Kontraktori.</p>

Angazhimet	Ndikim ose rregullator	Aksion (et)	Aktiviteti	Përgjegjësia
		<ul style="list-style-type: none"> Gjeneratorët do të vendosen në zona larg zyrave për të minimizuar ndikimet e zhurmës dhe emisioneve te receptorët dhe punonjësit e ndjeshëm; Do të bëhen përpjekje shtesë për të zvogëluar ndikimin e zhurmës së gjeneratorit në vend duke ndjekur dhe rregulloret shqiptare mbi ekspozimin e punëtorëve ndaj zhurmës, duke përfshirë ndërtimin e mundshëm të një izoluesi akustik; Të gjitha lidhjet dhe instalimet elektrike duhet të plotësojnë kodet shqiptare dhe ato të BE për të shmangur rreziqet për punëtorët dhe komunitetin, si dhe zjarrin. 		
Menaxhimi i aksesit rrugor.	Ndjeshmëria sociale / infrastruktura rrugore.	Rrugët dhe shtigjet ekzistuese duhet të përmirësohen për të hyrë në zonën e projektit, përmirësimet duhet të jenë sa më të përhershme të jetë e mundur për të ndihmuar në rritjen e infrastrukturës lokale.	Planifikimi i projektit dhe logjistika / Operacionet në terren.	Kontraktori.
	Ndjeshmëria biologjike	Kontraktuesi do të monitorojë nga afër veprimet dhe performancën e operatorëve të makinerive të rënda për të siguruar që ato të jenë në përputhje me PMMN-në.	Operacionet në terren	
	Ndjeshmëria fizike / uji.	Kalimet ekzistuese të rrymave ujore do të mbrohen dhe përdoren në masën më të madhe të praktikueshme.		
Pastrimi dhe bonifikimi.	Ndjeshmëria fizike / toka dhe uji.	<p>Të gjitha pajisjet, materialet dhe furnizimet e vlerësimit dhe shpimit të puseve do të paketohen dhe transportohen në fund të operacioneve në zonën e projektit. Çdo pajisje, materiale dhe mbetje në fund të jetës së tyre do të mblidhen nga zonat e projektit për asgjësimin e duhur.</p> <p>Çdo rrjedhë ujore, kanal / kanale ujitje e prekur do të rregullohet dhe do të kthehet në gjendjen origjinale, siç ishte përpara fillimit të aktiviteteve të operimit.</p>	Pastrimi dhe bonifikimi.	Shell Upstream Albania BV dhe Kontraktori.
	Ndjeshmëria fizike / toka & Ndjeshmëria biologjike.	Bimësia e prerë nga pastrimet, makineritë dhe zonat e magazinimit të pajisjeve, ose çdo pastrim tjetër do të tërhiqet përsëri mbi zonat e pastruara për të ndihmuar në parandalimin e erozionit dhe lehtësimin e		

Angazhimet	Ndikim ose rregullator	Aksion (et)	Aktiviteti	Përgjegjësia
		rigjenerimit të bimëve.		
	Ndjeshmëria fizike / toka dhe uji.	<p>Çdo mbetje plastike dhe / apo materiale të tjera të përdorura për të parandaluar ndotjen nga rrjedhjet e karburantit ose derdhjet e vogla do të mblidhen dhe hidhen në përputhje me rrethanat.</p> <p>Toka përreth do të kontrollohet për çdo derdhje të karburantit dhe do të merren masa nëse është e nevojshme.</p> <p>Të gjitha materialet e mbetjeve të humbura do të grumbullohen dhe do të hidhen në deponinë lokale.</p>		
	Ndjeshmëria fizike / toka.	Në të gjithë zonën e projektit, toka do të inspektohet për ngjeshje të tepruar, derdhje të karburantit ose probleme të mundshme të erozionit nga Menaxheri i Mjedisit i Kontraktorit. Masat e duhura të bonifikimit do të përdoren nëse është e nevojshme.		
Plani i përfshirjes së Grupeve të Interesit.	Ndjeshmëria sociale/ marrëdhëniet me komunitetin.	Dherat e grumbulluara do të përhapen përsëri në zonat e pastruara nga bimësia dhe do të rimbillen me përzierje të aprovuara specimesh vendase të bimësisë.	Të gjitha.	Shell Upstream Albania BV dhe Kontraktori.
		Të gjitha transaksionet dhe marrëdhëniet e biznesit me kompanitë, banorët dhe institucionet shtetërore do të kryhen me korrektesë dhe transparence.	Planifikimi dhe logjistika e projektit.	
		Çështjet e Shëndetit dhe Sigurisë duhet të identifikohen siç duhet; rregullore të vlerësuara, të menaxhuara dhe të rrepta do të zbatohen në terren gjatë fazës së ndërtimit në mënyrë që të sigurohet siguria e bashkësisë lokale.		
		Negociatat për aksesin për të ekzekutuar projektin do të kryhen në një mënyrë transparente dhe çmimet e tregut lokal do të paguhet për përdorimin e tokës. Kontraktori do të negociojë kompensimin për aksesin i cili koordinohet me stafin e marrëdhënies të komunitetit të Shell Upstream Albania BV. Kontraktuesi do të zbatojë Politikën e Blerjes së Tokës dhe Rivendosjes së SUA-s.		
		Negociatat dhe marrëveshjet për akses, punësim, blerje të lëndëve të	Operacionet në	Shell Upstream

Angazhimet	Ndikim ose rregullator	Aksion (et)	Aktiviteti	Përgjegjësia
		para në zonën e projektit duhet të koordinohen me stafin e marrëdhënieve të komunitetit Shell Upstream Albania BV dhe në përputhje të plotë me udhëzimet e Shell Upstream Albania BV.	terren.	Albania BV dhe Kontraktori.
		Mbledhja e produkteve bujqësore, prerja e bimëve vendase dhe gjuetia nuk lejohet.	Të gjitha.	Shell Upstream Albania BV dhe Kontraktori.
	Ndjeshmëria sociale / marrëdhëniet me komunitetin.	Stafi i Shell Shqipëria dhe Kontraktorit do të hyjë në shtëpitë e banorëve vendas vetëm në rast se ftohen nga persona në moshë madhore.		
	Ndjeshmëria sociale / marrëdhëniet me komunitetin.	Ndalohet mbledhja dhe shitja e objekteve arkeologjike. Të gjitha zbulimet arkeologjike do t'i raportohen autoriteteve përkatëse të trashëgimisë kulturore duke ndjekur legjislacionin shqiptar.		
		Kafshët shtëpiake si lopët dhe delet mund të kullohen në zona të largëta. Këto kafshë nuk janë të egra dhe duhet të respektohen si pronë private. Nëse një kafshë shtëpiake lëndohet ose vritet aksidentalisht gjatë punës së kryer në zonën e projektit, dëmshpërblimi i drejtë duhet t'i paguhet palës së dëmtuar.		
Zbulimi dhe Shpërndarja e Informacionit.	Ndjeshmëria sociale / marrëdhëniet me komunitetin.	Të gjithë autoritetet lokale dhe përfaqësuesit e tyre, para fillimit të aktiviteteve të projektit do të vizitohen nga një person i ndërlidhjes / marrëdhënieve të komunitetit në koordinim me ta për të përshkruar për banorët vendas programin e vlerësimit të pusit të Shpirag-5 dhe ndikimet e pritshme (nëse ka) për komunitetin (të tilla si zhurma, pluhuri, trafiku i kamionëve, etj.).	Planifikimi i projektit dhe logjistika / Operacionet në terren.	Shell Upstream Albania BV dhe Kontraktori.
	Ndjeshmëria sociale / marrëdhëniet me komunitetin.	Për banorët e komuniteteve të prekura do të publikohet një numër telefoni për informacionin e administruar nga Shell Upstream Albania BV për të telefonuar dhe kërkuar informacion në lidhje me projektin. Kjo linjë telefonike do të mbahet funksionale gjatë gjithë jetës së projektit.	Planifikimi dhe logjistika e projektit.	
Komunikimi i vazhdueshëm.	Ndjeshmëria sociale / marrëdhëniet me komunitetin.	Një seri posterash dhe fletëpalosjesh do të zhvillohen dhe shpërndahen rreth fshatit Konisbaltë. Posterat dhe fletëpalosjet do të përdoren kurdoherë që është e nevojshme për t'i përshkruar banorëve programin dhe ndikimet e pritura (nëse ka) në komunitet dhe përfshijnë numrin e	Operacionet në terren.	Shell Upstream Albania BV / Kontraktori.

Angazhimet	Ndikim ose rregullator	Aksion (et)	Aktiviteti	Përgjegjësia
		<p>telefonit të informacionit publik në rast të aktiviteteve specifike të planifikuara.</p> <p>Pronarët e tokave prona e të cilëve do të ndikohet nga operacionet e projektit do të kontaktohet të paktën 24 orë dhe jo më shumë se tre ditë para se të ndodhin punimet e operimit.</p> <p>Kontraktori do të vendosë një pikë të informimit publik në bazën e tij dhe faqen e projektit.</p> <p>Kjo pikë e informacionit publik do të jetë një hapësirë ku palëve të interesuara mund t'u sigurohet informacioni në lidhje me projektin Shpirag-5 në formën e posterëve dhe fletëpalosjeve të përmendura më lart. Ai gjithashtu do të sigurojë një forum për banorët e zonave të prekura për të regjistruar ankesa specifike. Një person që punon për ekipin e ndërlidhjes / marrëdhënies të komunitetit do të vihet në dispozicion për t'iu përgjigjur çdo pyetje specifike gjatë një afati kohor të caktuar.</p> <p>Një numër telefoni për informacionin do të mbahet e hapur gjatë gjithë kohëzgjatjes së projektit për komunitetet e prekura për telefonuar dhe marrë më shumë informacion për çdo ndikim të mundshëm të pritur (nëse ka) në komunitet.</p>		
Angazhimi me pronarët e tokave dhe komunitetin lokal.	Ndjeshmëria sociale / marrëdhëniet me komunitetin.	<p>Do të krijohet një Mekanizëm për Ankesat (shih më poshtë) që do të krijojë një proces që do të lehtësojë zgjidhjen e shqetësimeve dhe ankesave të komuniteteve të prekura në lidhje me ndikimet e mundshme të vlerësimit të Shpirag-5.</p> <p>Para fillimit të punëve përgatitore dhe pastrimit, faqja e propozuar e projektit do të inspektohet për receptorë të rëndësishëm të ndjeshëm mjedisor dhe social siç diskutohet në PMM, si habitatet e ndjeshme biologjik, përdorimi i tokës, objektet e infrastrukturës dhe aspekte të tjera të rëndësishme.</p> <p>Procesi i informimit për pronarët e tokave dhe komunitetin lokal përpara fillimit të pusit të vlerësimit të Shpirag-5 do të ketë objektivat e</p>	Planifikimi dhe logjistika e projektit.	Shell Upstream Albania BV / Kontraktori
			Operacionet e linjës sizmike.	

Angazhimet	Ndikim ose rregullator	Aksion (et)	Aktiviteti	Përgjegjësia
		<p>mëposhtëm:</p> <ul style="list-style-type: none"> • Informimi i banorëve për aktivitetin e propozuar dhe marrja e lejes për vlerësimin e aktiviteteve të puseve që do të zhvillohen në tokat e tyre (nëse janë private); • Mbledhjen e të dhënave të detajuara për përdorimin e tokës, operacionet bujqësore dhe informacione të tjera të rëndësishme për caktimin dhe funksionimin e aktiviteteve të vlerësimit të pusit; • Mbledhjen e të dhënave në lidhje me gardhet, portat, digat, kafshët dhe pronat e tjera private që mund të preken nga projekti dhe të dokumentojnë gjendjen e tyre; • Informimi dhe dëgjimi i pronarëve të tokave për shqetësimet mjedisore dhe të sigurisë; dhe • Sigurimi që pronarët e tokave të kuptojnë mirë kompensimin dhe / apo rivendosjen e dëmeve që lidhen me vlerësimin e pusit Shpirag-5. 		
		<p>Gjatë ekzekutimit të aktiviteteve të pusit të vlerësimit, agjentët e lejeve (agjentë pronash) do të shërbejnë si ndërlidhës midis Kontraktuesit dhe pronarëve të tokave për të zgjidhur mosmarrëveshjet dhe për të siguruar që çështjet e pronarëve të tokave të adresohen.</p> <p>Kontraktori do të fotografojë gjendjen e të gjitha strukturave dhe kushtet e përgjithshme të zonës së prekur të projektit.</p>	Pastrimi dhe bonifikimi.	
Monitorimi.	Kuadri ligjor / Praktika më e mirë.	Gjatë kryerjes së punimeve do të zbatohen praktikat më të mira të menaxhimit të problemeve mjedisore duke përfshirë monitorimin periodik me qëllim vlerësimin e performancës mjedisore të Kontraktorëve dhe përputhjen me udhëzimet e dhëna në PRE.	Të gjitha.	
Përdorimi i planit të reagimit emergjent.	Praktika më e mirë.	Një Plan i Reagimit të Emergjencave (PRE) do të përgatitet nga Shell dhe Kontraktori i tij dhe do të aprovohet nga Shell Upstream Albania BV përpara fillimit të aktiviteteve në terren. Qëllimi i PRE është të përshkruajë politikat dhe procedurat për parandalimin dhe reagimin ndaj incidenteve dhe emergjencave mjedisore, shëndetësore dhe të sigurisë.	Të gjitha.	Shell Upstream Albania BV / Kontraktori.

Angazhimet	Ndikim ose rregullator	Aksion (et)	Aktiviteti	Përgjegjësia
		<p>PRE gjithashtu përshkruan rolet dhe përgjegjësitë të Shell dhe Kontraktorëve në rast emergjence.</p> <p>Në PRE-do të jepet dhe një plan me afate kohore mbi stërvitjet e rregullta (Simulime) dhe trajnimet që do të kryhen. Këto afate dhe specifikime do të përdoren për të siguruar qëndrueshmërinë e planit dhe për të ruajtur njohuritë në Ekipin e Reagimit ndaj Emergjencave.</p>		

Duhet vënë në dukje se në këtë tabelë janë marrë parasysh vetëm masat zbutëse shtesë. Njëkohësisht SUA zbaton masat standarde siç përshkruhen në aneksin III si pjesë e zbatimit normal të projektit.

10. Monitorimi mjedisor i zbatimit të projektit

Monitorimi mjedisor do të kryhet për të rishikuar dhe përmirësuar në vazhdimësi efektivitetin e masave zbutëse gjatë fazës së zbatimit. Ai do të përbëhet nga:

- Monitorim dhe matje për të përmirësuar të kuptuarit e cilësisë së mjedisit (cilësinë e tokës, ujërave nëntokësore dhe sipërfaqësore, cilësinë e ajrit, nivelin e zhurmës etj.);
- Mostrimi dhe testimi i shkarkimeve të rregulluara në mjedis (shkarkimet nga fundi i tubit të ndotësve të gaztë/të lëngët: p.sh. rrymat e mbetjeve të krijuara gjatë shpimit dhe testimit);
- Mostrimi dhe testimi i parametrave përkatës të cilësisë së mjedisit (që lidhen me shkarkimet e projektit).

Detaje për këto masa janë treguar në Kapitullin 9 të raportit VNM.

11. Plani i Menaxhimit dhe Monitorimit Mjedisor

Plani i Menaxhimit dhe Monitorimit Mjedisor është një mekanizëm për zbutjen e ndikimeve mjedisore dhe sociale dhe përmirësimin e masave që rekomandohen në raportin e VNM-së. Qëllimi i PMMM është të ndihmojë që këto rekomandime të kthehen në masa menaxhuese praktike për të cilat mund të gjenden burime dhe të integrohen në mënyrë të përshtatshme gjatë fazave të projektit. Si rrjedhojë, PMMM është një mjet/instrument menaxhimi për të siguruar që ndikimet negative të padëshirueshme ose lehtësisht të shmangshme gjatë ndërtimit dhe operimit të projektit të parandalohen ose reduktohen ndërsa përfitimet nga projekti të rriten. Plani përcakton kërkesa për:

- Zhvillimi e një kodi të sjelljes për të gjithë të punësuarit, kontraktorët dhe nënkontraktorët e projektit, që të sigurohet përmbushja e kushteve të PMMM;
- Zhvillimin e një organogramme të projektit me detaje mbi rolet dhe përgjegjësitë e zbatimit të PMMM dhe masave zbutëse të projektit;
- Organizimin e ngritjes së kapaciteteve dhe kërkesat e trajnimit të kontraktorëve dhe nënkontraktorëve të projektit;
- Programin e parandalimit dhe zbutjes së ndikimeve;
- Zhvillimin e planeve të veçantë të menaxhimit, ndërmjet të tjerëve:
 - Plani i Përfshirjes së Palëve të Interesit,
 - Plani i Reagimit ndaj Emergjencave
 - Plani i Braktisjes dhe Rehabilitimit.

Detaje janë treguar në Raportin e thelluar VNM.