

**PERMBLEDHJE JOTEKNIKE E VLERESIMIT TE
NDIKIMIT NE MJEDIS PER AKTIVITETIN MINERAR
SHFRYTEZIM I GURIT GELQEROR DEKORATIV Grabo**

Vendodhja e ushtrimit te aktivitetit : Gjobardhaj, Ungrej,Lezhe

INVESTITOR: GJONI shpk

Lezhe 2021

PERMBAJTJA

Hyrie

- a) Pershkrim i shkurter i mbuleses bimore te siperfaqes ku propozohet te zbatohet projekti
- b) Informacion per pranine e burimeve ujore ne siperfaqen e kerkuar nga projekti dhe ne afersi te saj
- c) Nje identifikim te ndikimeve te mundshme negative ne mjedis te projektit, perfshire ndikimet ne biodiversitet, toke, uje, ajer.
- d) Nje pershkrim te shkurter per shkarkimet e mundshme ne mjedis te tilla si , ujera te ndotura, gaze dhe pluhur, zhurme, si dhe prodhimin e mbetjeve
- e) Informacion per kohezgjatjen e mundshme te ndikimeve negative te identifikuara
- f) Te dhena per shtrirjen e mundshme hapesine te ndikimit negative ne mjedis, qe nenkupton distancen fizike nga vendodhja e projektit dhe vlerat e ndikuara qe perfshihen ne te
- g) Mundesine e rehabilitimit te mjedisit te ndikuar dhe mundesine e kthimit te siperfaqes te mjedisit te ndikuar ne gjendjen e meparshme, perfshire edhe token bujqesore , si dhe kostot financiare te peraferta per rehabilitimin
- h) Masat e mundshme per shmangien dhe zbutjen e ndikimeve negative ne mjedis
- i) Ndikimet e mundshme ne mjedisin nderkufitar (nese projekti ka natyre te tille)

HYRJE

Subjekti “ **GJONI** ” shpk është një shoqëri vendase regjistruar pranë Qendres Kombetare të Biznesit me NIPT; J98220509M dhe administrator Kole Toli.

Shoqëria “GJONI”.sh.p.k është pajisur me leje minerare shfrytëzimi si dhe me leje mjedisore date 29.01.2009 ,nr 29 prot per aktivitetin “Shfrytëzim guri dekorativ”. Duke qen se kanë ndodhur ndryshime ligjore në fushën e mjedisit subjekti aplikon per pajisjen me leje mjedisi sipas legjislacionit ne fuqi.

Vendndodhja e objektit

Objekti i gabrove ndodhet 6-km ne veriprendim te komunes Ungrej, 1km ne lindje te fshatit Gjobardhaj dhe 2km ne V- L te qndres Kalivaç,20km larg fshatit Kallmet dhe 28km ne V- L te qytetit Lezhe. Si objekt perfshihet ne rajonin e Kashnjetit.

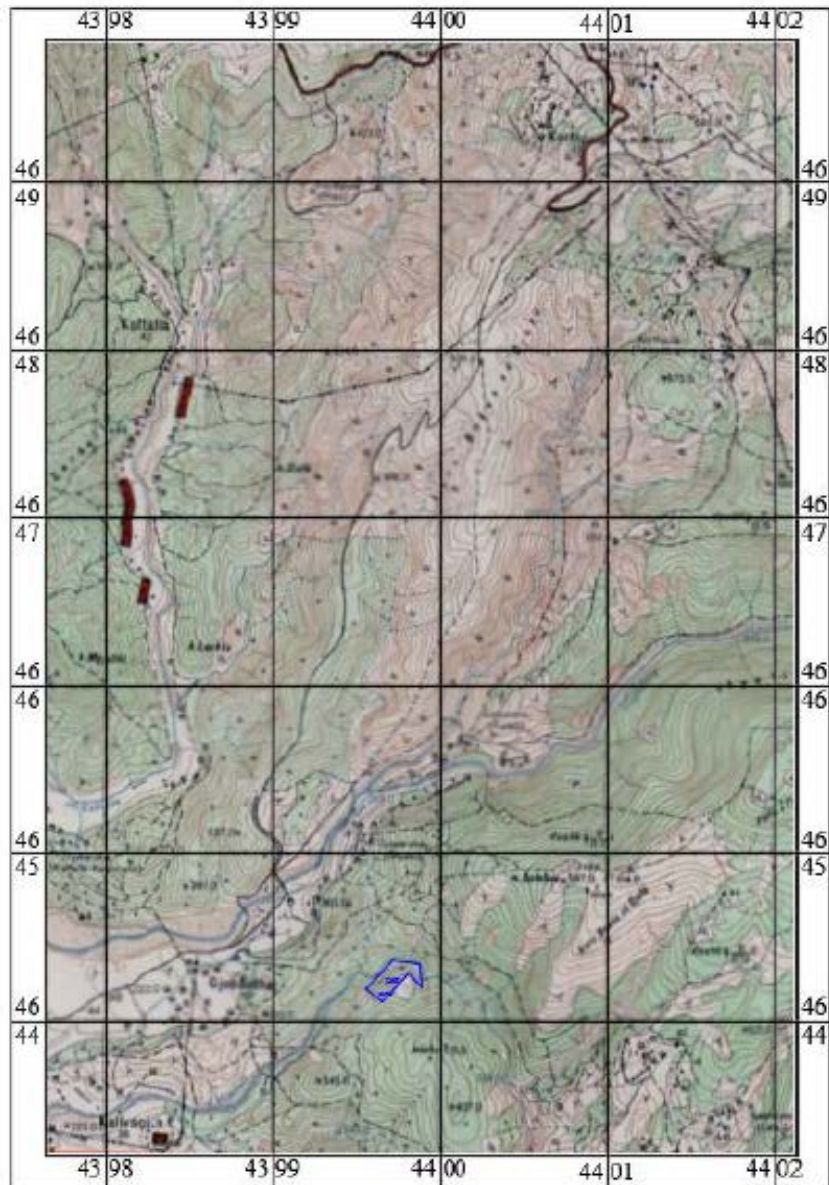
Ai vendoset ne fund te shpatit ne bri te meanders se prrojtit te Vomsit qe shpesh quhet ne kete ane “ Prroji I Mullirit” , duke qene se ne distance 500m ne JL te objektit ka patur nje mulli bloje.

Pjesa e ngritur e objektit ka emerim nga banoret e zones “ Podi I Udhës “. Per lartesi vendoset siper nivelit te prrojtit te Mullirit 2-3m ne kuoten 280 deri 340m mbi nivelin e detit. Objekti nuk ka rruge automobilistike deri 1km ne JP te tij. Rruga automobilistike lidhet me Kalivaçin ne JP dhe Gjobardhajt ne Prendim. Terreni deri afer objektit eshte me kalushmeri te mire. Sheshi i kerkuar ndodhet ne distance nga 500 - deri 750m larg shtepive te banimit dhe nuk eshte prone individuale.

Kordinatat e vendodhjes jane si meposhte:

Nr. Pikave	KOORDINATAT		
	Y	X	Z
1	43 99 550	46 44 175	309
2	43 99 710	46 44 350	291
3	43 99 870	46 44 325	287
4	43 99 880	46 44 190	317
5	43 99 800	46 44 275	323
6	43 99 640	46 44 100	336

Siperfaqja e zones se kerkuar = 0.037 km²(3.7 ha).



Ne zgjedhjen e sistemit te shfrytezimit jane mare parasysh:

- Kushtet tekniko-minerare te objektit;
- Menyra e ngarkimit, transportit dhe depozitimit te sterilit.
- Menyra e kryerjes se punimeve te zbulimit;
- Menyra e ngarkimit dhe transportit te blloqeve te gabrove ne brendesi te karrieres dhe jashte saj.
- Mjetet e ngarkimit dhe transportit qe parashikohen te perdoren ne zbulim dhe prodhimin e blloqeve.
- Menyren e rrezimit dhe shkeputjes se blloqeve

shkak te mbizotrimitt te relievit kryesisht kodrinoro-malor, qe kushtezon ndryshime te dukshme te klimes dhe te faktoreve te tjere, bimesia eshte e shkallezuar ne drejtimin vertikal ne kater breza: **brezi i shkurreve dhe i pyjeve mesdhetare, brezi i dushqeve, brezi i ahishteve dhe i haloreve dhe brezi i kullotave alpine.**

Bimesia eshte e shperndare dhe jo uniforme e cila varet nga kushtet klimaterike dhe perberja e shkembinjave. Pergjithsisht zona e kerkuar per shfrytezim eshte e zhveshur nga bimetrusore, ato qe verehen me teper jane lisi (shkurre) shqope, dellinje, barishte te ndryshme. Shtepia me afer eshte 750m ne JP. Objekti eshte i fshehur nga kodra per fshatin Gjobardhaj dhe nuk do te kete asnje ndikim ne pemet frutore si Mandi, Qeshia, fiku, Molla. Vendi qe do te shfrytezohet nuk eshte i lakmueshem edhe per shfrytezim per bageti. Rrjedhimisht shfrytezimi qe kerkon te beje shoqeria nuk ndikon fare ne zhveshmerine e zones dhe demtimet e pemve frutore (bime te rendesishme) e cila perben avantazh per subjektin kerkues.

b) Informacion per pranine e burimeve ujore ne siperfaqen e kerkuar nga projekti dhe ne afersi te saj

Hidrografia

Nga pikepamja hidrografike zona e marre per shfrytezim eshte e thate. Keshtu qe objekti i Gabrove eshte ne mbyllje te nje kodre me lartesi nga 280 – 330m, siper nivelit te perroit te Vomsit 2-3m. Debiti i ketij perroi shkon nga 200l/sek deri 3.5m³/sek ne kohen me shtrengata shiu. Niveli i fundit i shfrytezimit te karrieres eshte parashikuar 280 m dhe uji nuk rrezikon asnjehere shfrytezimin. Materiali steril do te sistemohet perballe me vijen bregore duke u bere prite uji. Ne zonen e marre ne studim kemi ne jug te Kalivaçit lumin e Vomes ne te cilin derdhet prroi i Vomsit qe vjen nga objekti. Lumi i Vomes eshte me teper lume fushor me debit nga (0- 18m³/sek). Ne koheshtrengatash ky lume eshte i rrezikshem sepse transporton mase llumore, prurje te ngurta. Ne VL te objektit me drejtim VL-JP kemi lumin e Gjadrit qe ne periudhen e Veres shtron. Ky lume ka nje debit 15m³/sek deri 30m³/sek. Prania e perroit te Vomsit perben avantazh per ujera teknologjik per tu perdorur gjate shfrytezimit te karrieres.

Hidrologjia

Nisur nga llojshmeria shkembore, per zonen e marre ne studim kemi te bejme me kompleksin e shkembinjave kompakt.

Ne kompleksin e shkembinjave me ujembajtje sporadike te çarjeve kemi perfshire: Shkembinjat ultrabazike (verilitet, lercolotet) te Jurasikut te mesem, J2, formacionin vullkanogjeno –sedimentary te T2 –J1, Traktolitet, Gabrot, Gabro - Traktolite te J2. Debiti i ujerave qe lidhen me keto lloje shkembore eshte i vogel nga 0.002 – 0.5 l/sek. Masen kryesore te shkembinjave te objektit e perbejne traktolitet. Burimet qe lidhen me keta lloje shkembinjesh jane me teper burime çarjesh, verehen raste qe takojme burime me debit te paperfillshem ne zona te tektonitizuara, zona te serpentinitizuara te cilat banoret i kane kaptazhuar dhe i perdorin per uje te pishem, bujqesi dhe blegtori.

c) Nje identifikim te ndikimeve te mundshme negative ne mjedis te projektit, perfshire ndikimet ne biodiversitet, toke, uje, ajer.

Ndikimet ne biodiversitet

Duhet theksuar se siperfaqja qe do te shfrytezohet eshte kodrinore. Aktiviteti shfrytezimit me kariere prek perkohesisht peizazhin ekzistues dhe topografine e saj per gjate kryerjes se aktivitetit . Theksojme se zona shfrytezohet prej 10vitesh nga shoqeria e cila ka aplikuar per shtyrje afati shfrytezimi. Me masat qe do merren per rehabilitimin e saj, gjelberimin me bime qe rriten ne zone, gjate shfrytezimit dhe ne mbyllje te aktivitetit , peizazhi dhe topografia e zones do te permiresohet dukshem.

Dëmtimi i vegjetacionit bimor, sidomos gjatë hapjes se karieres dhe shfrytezimit te shkalles se pare dhe te dyte është faktor negativ. Objekti i kerkuar ndodhet prane rruges automobilistike qe lidh fshatrat e zones.

Zona qe do te shfrytezohet nuk ka bimesi te larte eshte plotesisht e zhveshur dhe vende vende rriten shkurre ku lartesia nuk i kalon 0.5m dhe ne vende te tjera eshte shfaqje shkembore.

Nga ky aktivitet nuk demtohet flora dhe fauna e rrezikuar e percaktuar ne VKM nr. 804. dt. 4.12.2003 dhe e listuar ne urdherin e Ministrit nr. 146,dt.8.5.2007 Nga subjekti ne zbatim te projektit do te merren masa qe zona ne shfrytezim te jete gjithmone e kufizuar dhe te rehabilitohet duke u pyllzuar. Ndersa per te menjanuar erozionin nga ujerat e rreshjeve atmosferike ne skarpaten e siperme te shkalleve do te ndertohen kanale dhe kuneta qe ujerat te drejtohen ne zona qe nuk demtojne token, gjithashtu sheshet e shkalleve te karieres do te hapen me pjerresi nga skarpata e shkalles qe ujerat te rrjedhin ne drejtimin e duhur.

Zona e kerkuar per shfrytezim nuk përfaqëson zone me rëndësi të veçantë dhe për këtë arsye nuk është parashikuar sipas Strategjisë për “Ruajtjen e Biodiversitetit dhe Planit të Veprimit si Zonë e Mundëshme” për tu shpallur “Peizazh i mbrojtur”.

Ndikimet ne toke

Zhvillimi i aktivitetit nuk ka shkarkime ndotese ne toke, ne vendet e caktuara ne projekt (depozitat e sterileve) parashikohet depozitimi i materialit te paperdorshem dhe perpunimi i tij me toke vegjetale per te mundesuar mbjelljen e bimeve dhe pemeve karakteristike te zones gjate fazes se rehabilitimit. Sasia e prgjitheshme e zbulimit, per te gjithe karrieren, parashikohet te kryhet duke filluar nga viti i pare dhe gradualisht ne vitet e tjera ne vazhdim

Sasia e pergjitheshme e zbulimit do te depozitohet ne sheshin fundor te karieres, +50 brenda kufijve te siperfaqes se kerkuar Ne planimetrine perkatese eshte konturuar siperfaqja e depozitimit te sterileve . Sasia e pergjitheshme e zbulimit do te depozitohet perkohesisht dhe pjeserisht ne pjesen fundore te karieres, brenda kufijve te siperfaqes se kerkuar. Ne planimetrine perkatese eshte konturuar siperfaqja e depozitimit te sterileve

.Sterilet e depozituara do të përdoren për rehabilitimin progresiv të karrierës i cili do të realizohet sipas projektit për rehabilitimin e karrierës në fund të shfrytëzimit.

Ndikimet në ujë

Në procese teknologjike të shfrytëzimit të gurit dekorativ gëbros, me karriere nuk do të përdoret uji. Aktiviteti do të prodhojë gurë gelqeror dekorativ i cili do të shërbejë si lende e parë në industrinë e ndërtimit. Në ditë me reshje në karriere nuk punohet.

Ujërat e shiut do të sistemohen përmes hapjes së kuletave dhe kanaleve për drenazh dhe disiplinimin e ujërave të reshjeve atmosferike.

Ujë do të përdoret për sperkatje për eliminim të pluhurave që krijohen gjatë shfrytëzimit të shkalleve të karrierës.

Ndikimet në ajër

Zhvillimi i aktivitetit do të sjellë emetime të pluhurave në mjedis gjatë shfrytëzimit të karrierës, burime të tjera ndotëse për ajrin nuk do të ketë. Pajisjet që do të përdoren për shfrytëzimin dhe transportin e gurit gelqeror dekorativ do të jenë bashkohore dhe në gjendje të mirë teknike në mënyrë që të shmangin emetimet nga djegia e lendeve djegëse që ato përdorin.

Shfrytëzimi i gurit gelqeror dekorativ me karriere është një proces i thjeshtë pune me nxjerrje të blloqeve, ngarkim të prodhimit me eskavator dhe transport me kamione. Mëqenëse nuk do të përdoren në procesin e shfrytëzimit lende të demshme, nuk do të ketë shkarkime të lendeve kimike të demshme për mjedisin në ajër, tokë dhe ujë. Siperfaqja që do t'i nënshtrohet shfrytëzimit nuk është tokë bujqësore produktive. Ushtrimi i aktivitetit në këtë siperfaqe nuk ndikon negativisht në cilësinë dhe sasinë e tokës bujqësore. Tokat bujqësore ndodhen jashtë zonës ku do të kryhet aktiviteti.

d) Një përshkrim i shkurtër për shkarkimet e mundshme në mjedis të tilla si , ujërat e ndotura, gaze dhe pluhur, zhurmë, si dhe prodhimin e mbetjeve

Uji do të përdoret për lagjen e territorit për paksimin e pluhurave gjatë procesit të nxjerrjes së gurit gelqeror dekorativ do të sigurohet përmes depozitave nga shoqëria.

Ujërat e shiut do të sistemohen përmes kanaleve perimetrike dhe më pas do të bashkohen ujërave të çarjeve, debiti i të cilave varet nga reshjet atmosferike. Thëksojmë se ujërat nuk përmbajnë elemente kimike ndotëse.

Zhvillimi i aktivitetit do të sjellë emetime të pluhurave në mjedis gjatë shfrytëzimit të karrierës, burime të tjera ndotëse për ajrin nuk do të ketë. Pajisjet që do të përdoren për shfrytëzimin dhe transportin e gurit gelqeror dekorativ do të jenë bashkohore dhe në gjendje të mirë teknike në mënyrë që të shmangin emetimet nga djegia e lendeve djegëse që ato përdorin.

Ky aktivitet do të kryhet larg zonave të banuara, në shpatin e kodrës me depozitime gjeologjike të gurit gelqeror dekorativ. Aktiviteti i shfrytëzimit të vendburimit do të bëhet në

nje zone te kufizuar ne krahasim me siperfaqen dhe popullsine e rajonit. Per zhvillimin e aktivitetit nuk do perdoret toke shtese vec asaj te miratuar per shfrytezim.

Zhurmat ne fazen e ndertimit kryesisht vijne :

- nga makinerit qe do perdoren per pergatitjen e shesheve te shkalleve te shfrytezimit te karieres.

Gjate fazes se pare te ndertimit paisjet e perdorura do te jene nje eskavator qe do te hap shkallet e karieres dhe fadroma e pastrimit te sheshit .

Makinerit dhe niveli i pranueshem i zhurmave

<i>Lloji makinerise</i>	<i>fuqia motorike P (kw)</i>	<i>niveli pranueshem i zhurmes db</i>
<i>Eskavator me zinxhira Fadrome</i>	<i>p = 55</i>	65
<i>Eskavator, paisje ngritese Transportues, sonde, etj</i>	<i>p = 15</i>	65
<i>Matrapik ne eskvator</i>	<i>p = 15</i>	66

Paisjet e makinerit qe do perdoren ne kete aktivitet do plotesojne direktiven 2000/1/14/CE te Parlamtetit Evropian dhe e KE 8 maj 2000, do jene te standartit te aplikueshem ne BE per zhurmat.

Ndikimi nga zhurmat ne fazen funksionale te aktivitetit

Burimet e zhurmave jane ne siperfaqe. Çdo burim perhap vale zhurme. Fusha akustike qe rezulton varet nga karakteristikat e absorbimit dhe reflektimeve te te gjitha pengesave ekzistuese, ndermjet burimit dhe receptorit.

Energjia zvoglohet per gjate rruges si rezultat i absorbimit te siperfaqeve, divergjences geometrike dhe absorbimit atmosferik.

Program i perdorur per llogaritjen e nivelit te zhurmave merr parasysh faktori

“A” – niveli i presionit te zhurmes te llogaritur

Faktori « A » perbehet nga kontribuesit qe vijojne

Niveli i fuqise se zhurmes ne drejtim te perhapjes $L_{ne\ drejtim\ te\ eres}$, llogaritet per cdo burim

$$L_{ne\ drejtim\ te\ eres} = L_{W_} - A$$

Ndikim te zhurmave do te kete gjate procesve te punes se shfrytezimit.

Niveli i zhurmave te ketyre makinerive , eshte i atij niveli qe nuk influencon si per te punesuarit dhe per banoret dhe gjallesat per rreth tij.

Niveli zhurmave nga puna e njekoheshme e makinerive ne distance 7 m nga to, eshte me i vogel se 70 dB. Duke mare parasysh shprehjen e nivelit te intensitetit akustik te nje zhurme me relacionin e me poshtem :

$L = 10 \lg(I_1/I_0)$ ku

L - Niveli akustik i zhurmes te marre ne konsiderate .

I_1 - Intensiteti akustik i zhurmave

I_0 - Intensiteti akustik i references

Vleresojme se niveli akustik i zhurmes ne rruge eshte me i ulet se ai i zhurmes se nje makine qe kalon ne te, praktikisht ai eshte 40-50 dB qe i pergjigjet kushteve te nje bisede me ze normal.

Fenomene te tilla si vibracion, ndricim, nxehtesia jane te paperfillshme ne zhvillim te ketij aktiviteti ne kete objekt.

Siç thame edhe me siper, zhurmat qe do te krijohen gjate procesit te punes ne objekt jane vetem ato te shkaktuara nga makinerite e shfrytezimit ,te ngarkimit e te transportit te cilat ato jane brenda normave.

Nga kryerja e aktivitetit minerar per shfrytezimin e gelqeroreve dekorativ , mbetjet e ngurta do te jene mbulesa vegjetale dhe copa te gurit gelqeror dekorativ. Persa I perket mbetjeve sterile ato do te depozitohen ne vendin e caktuar ne projekt (depozitat e sterileve), ketu parashikohet depozitimi i materialit te paperdorshem dhe perpunimi i tij me toke vegjetale per te mundesuar mbjelljen e bimeve dhe pemeve karakteristike te zones gjate fazes se rehabilitimit. Dherat e depozituara ne damba do te perpunohen me dhera te pasuruara me humuse, do te transportohen dhe shperndahen ne sheshet e shkalleve me trashesi mbi 20 cm dhe do te pyllezohen me bime qe riten ne zone per gjelberimin e saj. Keto sterile nuk jane ndotese per mjedisin toke sepse kane te njejten perberje mineralogjike me token ku do te depozitohen.

e) Informacion per kohezgjatjen e mundshme te ndikimeve negative te identifikuara

Gjate fazes normale te operimit te projektit nuk do te kete emetime te gazeve, lengjeve, mbetjeve toksike, helme te ndryshme dhe substanca te tjera te demshme, te cilat mund te ndikojne negativisht ne shendetin e punonjesve, banoreve dhe mjedisin perreth, floren dhe faunen e zones, burimet ujore. Shfrytezimi gurit gelqeror dekorativ me kariere eshte nje proces i thjeshte pune me nxjerrje te blloqeve, ngarkim te prodhimit me eskavator dhe transport me kamione. Meqenese nuk do te perdoren ne procesin e shfrytezimit lende te demshme, nuk do te kete shkarkime te lendeve kimike te demshme per mjedisin ne ajer, toke dhe uje. Siperfaqja qe do t'i nenshtrohet shfrytezimit nuk eshte toke bujqesore produktive. Ushtrimi i aktivitetit ne kete siperfaqe nuk ndikon negativisht ne cilesine dhe sasine e tokes bujqesore. Tokat bujqesore ndodhen jasht zones ku do te kryhet aktiviteti.

Persa i perket ndikimit ne peizazhin ekzistues dhe topografine e saj do te zgjas per gjate kohes se kryerjes se aktivitetit. Me mbylljen e aktivitetit dhe masat rehabilituese zona e shfrytezuare do te kthehet ne nje peizazh me pamje panoramike te pelqyeshme nga syri i njeriut.

- f) **Te dhena per shtrirjen e mundshme hapesine te ndikimit negative ne mjedis, qe nenkupton distancen fizike nga vendodhja e projektit dhe vlerat e ndikuara qe perfshihen ne te.**

Duke njohur teknologjine, operacionet ne terren dhe menyren e shfrytezimit te objektit u indetifikuan ndikimet e mundshme negative ne çdo receptore - perberes te mjedisit ne objekt.

Identifikimi i ndikimeve – Permes te cilit u percaktua nderveprimi mjedis-projekt i prodhimit te gurit gelqerore dekorativ dhe u indetifikuan ndikimet e mundshme gjate kesaj faze sipas receptoreve te mjedisit.

Vleresimi i ndikimeve – Ekspertet mjedisore te fushave te ndryshme bene perpjekje per matjen e gravitetit te ndikimeve . Vleresimi i Sinjifikances ka te beje me vete rendesine e ndikimeve dhe eshte faza me e rendesishme per zbatuesit e projektit sepse argumenton çdo ndikim negativ dhe perafroon ate me objektivisht me teresine e bashkeveprimeve midis projektit dhe mjedisit. Kriteret e perdorur per vleresimin e rendesise se ndikimeve variojne dhe drejtohen kryesisht nga vlerat e mjedisit te ndikuar.

Shtrirja fizike- Vlereson siperfaqen apo dimesionin hapesine te nje ndikimi te dhene ne raport me burimin qe gjeneron ate ndikim, p.sh. ndikimi ne toke nga shfrytezimi eshte nje ndikim saktesisht i percaktuar i cili mund te matet , por ne se do te ket erozion te tokes ndikimi rritet ne permasa fizike te siperfaqes se marre per studim.

- **Kohezgjatja e ndikimit** – Vlereson se sa do te zgjase nje ndikim i caktuar ne dimesionin kohe (ndikim i perhershem apo i perkoshem). Ne rastin tone shfrytezimi i gurit gelqerore dekorativ eshte e perhereshme per nje afat qe do perkoj me lejen minerare. Ndersa te gjitha ndikimet e tjera negative ne mjedis jane te perkoshme, si shkarkimet e ujit te rreshjeve, emetimet e pluhurave, etj

-**Kthyesmeria** –Vlereson mundesin e kthimit te mjedisit te ndikuar ne gjendjen e tij te me pareshme (aftesia per tu rehabilituar dhe regjeneruar)

-**Rendesia** – Realizon nje vleresim total te tre permasave te mesiperme dhe njekohesisht thekson vemendjen qe duhet patur per administrimin e ndikimit.

Ndikimet e parashikuara nuk kane shtrirje te madhe fizike, objekti i shfrytezimit ndodhet ne distance te konsiderueshme nga zona me e afert e banuar dhe nuk preket nga zhvillimi i ketij aktiviteti. Zhurmat qe krijohen gjate hapjes dhe shfrytezimit te shkalleve te karieres nuk perbejn ndotje akustike. Analiza e frekuences te zhurmes te emetuar nga keto makineri dhe pajisje tregon se ato ndodhen nen mesataren e frekuences 100 – 150 Hz , e cila eshte e pranueshme nga veshi i njeriut . Koha ne te cilen do te jene te pranishme keto zhurma eshte vetem gjate dites, meqenese ne objekt do punohet vetem me nje turn. Niveli i zhurmave te ketyre mjeteve ne largesi nuk do te jete i madh dhe do te jete konform normave ne fuqi.

g) Mundesine e rehabilitimit te mjedisi te ndikuar dhe mundesine e kthimit te siperfaqes te mjedisit te ndikuar ne gjendjen e meparshme, perfshire edhe token bujqesore , si dhe kostot financiare te peraferta per rehabilitimin

-MASAT REHABILITUESE

Punimet qe do te kryen per rehabilitimin e zones se shfrytezuar

-Punime inxhinierike

-Punime biologjike

-Punime inxhinierike

-Hapja dhe mirembajtja e rrugeve automobilistike per hyrje ne sheshin e sigurise se shkalleve

-Hapja e kunetave dhe kanaleve per drenazhim dhe disiplinimin e ujerave te rreshjet atmosferike

-Punime biologjike

-Mbushja me dhera humusore me trashesi 30cm te shesheve te shkalleve dhe pergatitja e tokes per mbjellje me bimesi.

-Mbjellja e fidaneve qe rriten ne kete zone

-Mbjellja e bimesise.

-Sherbimet profilaktike ne siperfaqet e rehabilituara.

-Ana biologjike

Zona eshte me depozitime gure gelqerori dekorativ qe nuk kane bimesi shume te zhvilluar. Ndryshuesmeria biologjike e zones kushtezohet nga veprimi i klimes mesdhetare. Ne kete zone eshte prania e shkurreve mesdhetare.

Bimesia drunore e larte ne formen e pyjeve pothuajse mungon dhe dominohet nga llojet e shkurreve mesdhetare.

Gjitaret e medhej qe takohen ne kete zone jane dhelpra, lepuri i eger numri i te cilit eshte zvogeluar , nusja e lales etj

Nga shpendet me shpesh takohen thelleza, trumcaket, gushkuqietj. Gjithashtu takohen zvarranik te ndryshem si gjalperinj, hardhuca, breshka, nje numer i pakufizuar insektesh, milingona, etj.

Rehabilitimi zones se shfrytezuar duke u gjelberuar dhe pyllezuar do te permiresoje cilesine e ajrit floren dhe faunen e zones, etj. Mbas rehabilitimit te çdo sheshi do te kryhen te gjitha sherbimet e nevojshme per mbirjen dhe mirembajtje te tyre.

Ne teresi, ne funksionimin e ekosistemeve te tjera nisur nga koncepti i teresise ekologjike keto habitate kane vlera dhe duhet te ruhen dhe rehabilitohen.

Flora dhe vegjetacioni i kesaj zone dominohen nga shkurre te egra. Ne kete kat shkurre ka si mbulesa ne masen me te madhe te tij bimesia barishtore qe zhvillohet ne varesi te drejtperdrejte te mikroklimave dhe eshte rezultat i veprimtarise antropogjene.

-Punime biologjike biodiversiteti

Ndryshueshmeria biologjike e zones kushtezohet nga veprimi klimave mesdhetare.

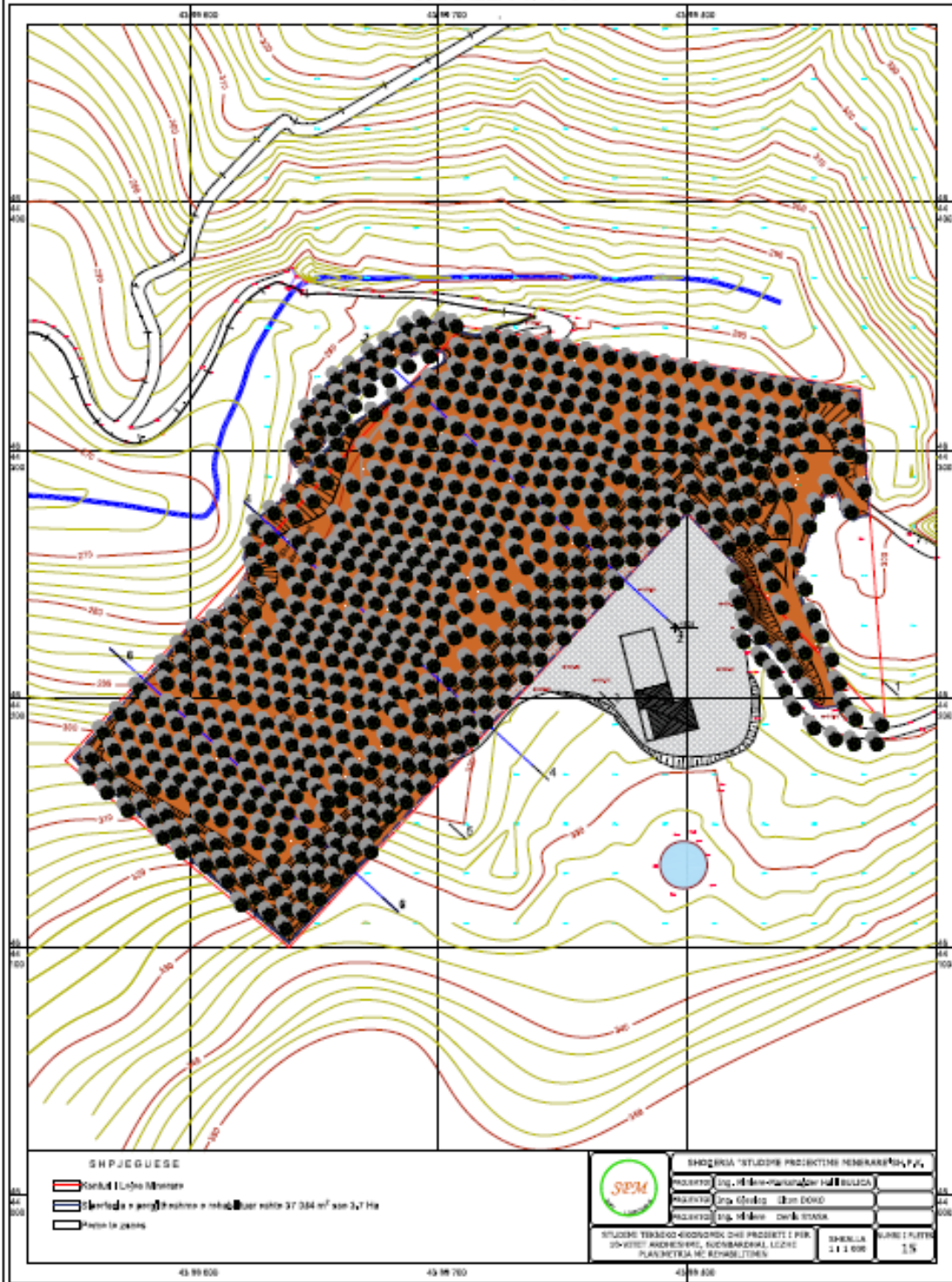
Ne kete zone eshte prania e bimesise mesdhetare te shkurreve te ulta dhe barishteve si dhe te ferrave .

Bimesia e larte ne fomen e pyjeve masive mungon dhe dominohet nga llojet e siperpermendura dhe dushknajat qe jane deshmitare te pranise se tyre masive ne te kaluaren.

Nisur nga koncepti i teresise ekologjike keto habitate kane vlera dhe duhet te rehabilitohen. Per kete ne zonen e kryerjes se punimeve do te mbillet bimesia e zones dhe bimesi e kultivuar ne te gjitha sheshet e sigurimit qe do te dalin per cdo horizont shfrytezimi.

Pervec filizave do te mbillen edhe bimet barishtore ne sheshet e shkalleve per te krijuar siperfaqe te gjelber. Mbjellja e tyre do te permisoje ne menyre te dukshme pejsazhin e zones dhe do te ndikoj ne rritjen e popullimin e numrit te gjitareve, shpendeve dhe zvarranikeve, sepse do te krijohen kushtet e nevojshme per zhvillimine tyre, te folezimit dhe do te eleminohet fenomeni i erozionit.

PLANIMETRIA E PERGJITHESHME ME REHABILITIMIN
OBJEKTI GJONBARDHAJ, UNGREJ, LEZHE
SHKALLA 1: 1000



h) Masat e mundshme per shmangien dhe zbutjen e ndikimeve negative ne mjedis

Per te ulur ne minimum ndikimet nga zhurmat do te merren keto masa:

- Makinerit e ngarkimit dhe transportit te gurit gelqroror dekorativ do te jene bashkekohore qe plotesojne standartet shteterore, te pajisura ne marmita silenciatore te pakesimit te zhurmave.
- Per te ulur me tej ndikimin nga zhurmat punetoret detyrimisht do te perdorin paisjet e mbrojtjes ne pune "kufje"

Brenda zones karieres vlerat e zhurmave jane gjithmone poshte normave te lejuara. Jane bere matje te nivelit te zhurmave ne disa objekte te ngjashme ku perdoren te njejtat makineri dhe del se ne distancen 10m nga makinerit zhurmat arrijne nivelin 70 dB.

Emetimet ne ajer perfaqsohen nga pluhuri qe krijohet gjate nxjerrjes, ngarkimit te gurit gelqroror, levizjes se makinerive ne territorin e karieres ndersa ndikimi nga gazet shkaktohet nga mjetet motorrike, eskavatoret, fadromat, kamionet dhe mjetet e tjera motorrike qe levizin ne karriere.

Me projekt per mbrojtjen nga pluhuri do te merren keto masa.

Per te eliminuar pluhurin qe krijohet gjate nxjerrjes dhe ngarkimit te gurit gelqroror dekorativ , transportit dhe levizjes se mjeteve ne shkallet e karieres, materiali qe ngarkohet dhe sheshet e shkalleve do te lagen me uje, ndersa makinat do te mbulohen me mushama.

Duke marre ne konsiderate prodhimin ditor pluhurat gjate nxjerrjes dhe ngarkimit do te jene minimale.

Per mbrojtjen nga gazet e motorreve dizel do te merren keto masa.

Mjetet motorrike do te jene bashkekohore qe plotesojne standartet shteterore. Ato do te jene te pajisura ne marmita me katalizatore per kapjen e gazeve toksike.

Meqenese qendrat e banuara jane ne nje distance relativisht te larget nga zona e shfrytezimit, keto emetime nuk ndikojne ne to.

Gjithashtu nuk do te kete ndikim tek punonjesit e karieres, floren dhe faunen per rreth saj.

Per zbutjen e ketyre ndikimeve mbi punonjesit e karieres ata do te pajisen me mjete mbrojtese nga pluhuri dhe gazet.

Masat teknike,

Per parandalimin e erozionit, shembjes dhe vithisjeve te ndryshme, ne zonen e shfrytezimit subjekti parashikon, cdo vit, te kryeje punimet e meposhteme:

Pas perfundimit te shfrytezimit qe ne vitin e pare te aktivitetit shfrytezues te nje pjese te shkalles se pare, ne sheshet e krijuara dhe kryesisht ne sheshin e lene per kete qellim, do te ridepozitohen hap pas hapi ne cdo vit mbetje te ndryshme te zbulimit te cilat perbehen nga depozitime deluvionale produktive;

Depozitimi i tyre behet me qellim te parandalimit te erozionit te shpateve dhe per t'i paraprire mbjelljes se bimeve dhe pemeve karakteristike te zones;

Gjate ushtrimit te aktivitetit te shfrytezimit do te ruhen parametrat gjeometrike dhe gjeomekanike te shkalleve te shfrytezimit te parashikuar ne projekt;

Sistemimi, krefja dhe skarifikimi i skarpateve te shkalleve te shfrytezuara do te behet ne menyre sistematike, sipas parametrave gjeometrike te percaktuar ne pjesen perkatese te projektit;

Gjate shfrytezimit dhe ne perfundim te tij do te ruhen parametrat e pjerresise se shkalleve dhe te siperfaqeve te mbuluara per te lejuar rrjedhen normale te ujerave te rreshjeve dhe parandaluar grumbullimin dhe shpelarjen e siperfaqes se shfrytezuara dhe te mbuluar;

Masat estetike dhe ekologjike

Gjate ushtrimit te aktivitetit te tij, subjekti i licensuar do te kryeje cdo vit proceset e me poshteme:

- Sistemimin e skarpateve perfundimtare te shkalleve te shfrytezimit duke respektuar parametrat gjeomekanike dhe gjeometrike te tyre;
- Lenien e brezave mbrojtjes midis kufijeve te zones se shfrytezimit dhe siperfaqes tjeter (jashte kufirit te zones);
- Sistemimin , perpunimin dhe mbulimin e siperfaqeve horizontale te shkalleve duke i kthyer ato ne forme brezaresh;
- Krijimin e kushteve te pershtateshme per mbjelljen dhe kultivimin e bimeve dhe pemeve te ndryshme lokale;
- Mbjelljen e siperfaqeve te shkalleve me bime dhe peme , kryesisht me shkurre te ndryshme dhe bime te tjera , te cilat jane karakteristike per zonen.

I) Ndikimet me natyre nderkufitare (nese projekti ka natyre te tille).

Zhvillimi i aktivitetit nuk ka ndikime me natyre nderkufitare, zhvillohet ne ne lindje te fshatit Gjobardhaj, Ungrej, Lezhe.