

## NJOFTIM

**Drejtuar :** Agjencise Kombetare te Mjedisit

**Lenda:** Kerkese per zhvillimin e procedures se degjeses me publikun

Shoqeria "FERMA NDRECA" Sh.p.k njofton Agjencine Kombetare te Mjedisit per zhvillimin e procedures se informimit te publikut per aplikimin per leje mjedisi te tipit B per instalimin:

**Thertore dhe stabiliment i perpunimit te mishit me vendndodhje Lagjja Fushe-Mamurras, Zona Kadastrale 1676, Fushe-Mamurras, Mamurras, Lezhe.**

Ky njoftim hartohet Referuar VKM 419, date 25.06.2014 , Për miratimin e kërkesave të posaçme për shqyrtimin e kërkesave për leje mjedisi të tipave A, B dhe C, për transferimin e lejeve nga një subjekt te tjetri, të kushteve për lejet respektive të mjedisit, si dhe rregullave të hollësishme për shqyrtimin e tyre nga autoritetet kompetente deri në lëshimin e këtyre lejeve nga QKB-ja" te ndryshuar, kreu VI "Informimi dhe pjesemarrja e publikut per aplikimin per leje mjedisi te tipit A dhe B", bashkangjitur gjeni dokumentacionin e kerkuar, sipas pikes 2 te ketij kreu:

- a) Informacion nëse kërkesa do të jetë për "**Aplikim për leje mjedisi të tipit A ose të tipit B**" apo "Aplikim për ndryshim thelbësor në kushtet e lejes së mjedisit të tipit A ose të tipit B".
- b) Të dhënat e ekstraktit të QKR-së;
- c) Adresën e vendndodhjes së instalimit;
- d) Përshkrimin e veprimtarisë që parashikohet të zhvillohet në instalim;
- e) Një përshkrim të elementeve të listuara në formularin informues;
- f) Përmbledhjen joteknike të raportit të vlerësimit të ndikimit në mjedis në nivel kombëtar ose ndërkufitar, kur kërkohet procedura e VNM-së;
- g) Konsultimet ndërkufitare, kur kërkohet sipas legjislacionit në fuqi;
- h) Autoritetin vendimmarrës për dhënien e aktit të miratimit të lejes së mjedisit, procedurat dhe afatet që do të ndiqen;
- i) Adresën e AKM-së, ku publiku mund të dërgojë komentet dhe sugjerimet e tij, me shkrim apo në formë elektronike, brenda 20 (njëzet) ditëve nga data e njoftimit

- a. Kërkesa për vendosjen në funksionim të instalimit “Thertore dhe stabiliment i perpunimit të mishit” është për aplikim **per leje të re mjedisore të tipit B**, sipas Shtojcës 1, të Ligjit Nr. 52/2020, datë 30.04.2020 Për disa ndryshime në ligjin nr. 10 448, datë 14.7.2011 “Për lejet e mjedisit” të ndryshuar”,

Prodhimi i ushqimeve dhe pijeve dhe veprimtaritë e lidhura me to

**ID 7.7 a. Thertore – Kapaciteti për lejet e tipit B – Kapaciteti prodhues i karkasave është i barabartë me 50 tone/dite ose më pak se kaq, por gjithësesi më shumë se 2 tone/dite**

**ID 7.7 c. Trajtimi dhe perpunimi i materialeve të nevojshme për prodhimin e ushqimeve nga lëndet e para nga kafshët (përveç qumështit) – Kapaciteti për lejet e tipit B – Kapaciteti i prodhimit të produktit përfundimtar është i barabartë me 75 tone në ditë ose më pak se kaq, por më shumë se 5 tone/dite**

**b. TË DHENAT E EKSTRAKTIT TË QKB-SE**

**EKSTRAKT HISTORIK I REGJISTRIT TREGTAR PËR TË  
DHËNAT E SUBJEKTIT “SHOQËRI ME PËRGJEGJËSI TË  
KUFIZUAR”**

**GJENDJA E REGJISTRIMIT**

1. Numri unik i identifikimit të subjektit (NUIS)	M17808301C	
2. Data e Regjistrimit	06/04/2021	
3. Emri i Subjektit	FERMA NDRECA	
4. Forma ligjore	SHPK	
5. Data e themelimit	06/04/2021	
6. Kohëzgjatja	Nga: 06/04/2021	
7. Zyra qendrore e shoqërisë në Shqipëri	Lezhe Mamurras FUSHE-MAMURRAS Lagjja Fushë - Mamurras, Zona Kadastrale 1676, Pasurie 97/17	
8. Kapitali	39.867.720,00	
8.1 Numri i përgjithshëm i kuotave	1,00	
9. Objekti i aktivitetit	Rritja dhe mbarështimi i gjësë së gjallë. Import, eksport dhe tregtimi me shumicë e pakicë i artikujve të ndryshëm industrialë. Kryerja e punimeve të ndërtimit, restaurimit dhe rikonstruksionit të godinave, si dhe shfrytëzimi i tyre. Blerja dhe shitja e pasurive të patundshme.	
10. Administratori/ët	Petrit Ndreca	
10.1 Afati i emërimit	Nga: 06/04/2021	Deri: 06/04/2026
11. Procedura e emërimit nëse ndryshon nga parashikimet ligjore		
11.1 Kufizimet e kompetencave (nëse ka)		
12. Ortakët	PetritNdreca	
12.1 Vlera e kapitalit	Para: 51.000,00	Natyre: 39.816.720,00
12.2 Numri i pjesëve	1,00	

**c. ADRESA E VENDNDODHJES SE INSTALIMIT**

Emri i instalimit/impianit <sup>1</sup>	<b>Thertore dhe stabiliment i perpunimit te mishit</b>																					
Adresa ku ndodhet apo do të ngrihet instalimi/impianiti	Lagjja Fushe-Mamurras, Zona Kadastrale 1676, Fushe-Mamurras, Mamurras, Lezhe																					
<p>Koordinatat e vendit sipas Sistemit Koordinativ GAUS KRUGE: 1942_GK_ZONE_4</p> 	<table border="1" data-bbox="853 571 1268 952"> <thead> <tr> <th colspan="3">Koordinatat ku zhvillohet aktiviteti</th> </tr> <tr> <th>Nr</th> <th>X</th> <th>Y</th> </tr> </thead> <tbody> <tr> <td>1</td> <td>4605607.35</td> <td>4388764.28</td> </tr> <tr> <td>2</td> <td>4605634.78</td> <td>4388814.17</td> </tr> <tr> <td>3</td> <td>4605680.46</td> <td>4388787.25</td> </tr> <tr> <td>4</td> <td>4605656.04</td> <td>4388743.84</td> </tr> <tr> <td>5</td> <td>4605623.92</td> <td>4388760.27</td> </tr> </tbody> </table>	Koordinatat ku zhvillohet aktiviteti			Nr	X	Y	1	4605607.35	4388764.28	2	4605634.78	4388814.17	3	4605680.46	4388787.25	4	4605656.04	4388743.84	5	4605623.92	4388760.27
Koordinatat ku zhvillohet aktiviteti																						
Nr	X	Y																				
1	4605607.35	4388764.28																				
2	4605634.78	4388814.17																				
3	4605680.46	4388787.25																				
4	4605656.04	4388743.84																				
5	4605623.92	4388760.27																				
Kategoritë e aktiviteteve/veprimtarive industriale të cilat duhet të kërkojnë leje mjedisi <sup>2</sup>	<p><b>Prodhimi i ushqimeve dhe pijeve dhe veprimtarite e lidhura me to</b></p> <p>ID 7.7 a. Thertore</p> <p>ID 7.7 c. Trajtim dhe perpunim i materialeve te nevojshme per prodhimin e ushqimeve nga lendet e para nga kafshet</p>																					
Kapaciteti i projektuar	<ul style="list-style-type: none"> <li>• ID 7.7 a. Kapaciteti prodhues i karkasave eshte i barabarte me 50 tone/dite ose me pak se kaq, por gjithesesi me shume se 2 tone/dite</li> <li>• ID 7.7 c. Kapaciteti i prodhimit te produktit perfundimtar eshte i barabarte me 75 tone ne dite ose me pak se kaq, por me shume se 5 tone/dite</li> </ul>																					

<sup>1</sup> Përshkruaj titullin sipas kollonës 1 të Shtojcës 1 të Ligjit Për lejet e mjedisit

<sup>2</sup> Shkruani kodet e specifikuar në kollonën 2 (e emërtuar ID) dhe aktivitetet e specifikuar në kollonën 3 (Veprimtaria) të përcaktuara në Shtojcën 1 të Ligjit për Lejet e Mjedisit. Nëse instalimi përfshin disa aktivitete të lidhura me IPPC, është e nevojshme për të shënuar secilin prej tyre me një kod. Kodet duhet të jenë të ndara qartë.



#### d. PERSHKRIMI I VEPRIMTARISE QE PARASHIKOHET TE ZHVILLOHET

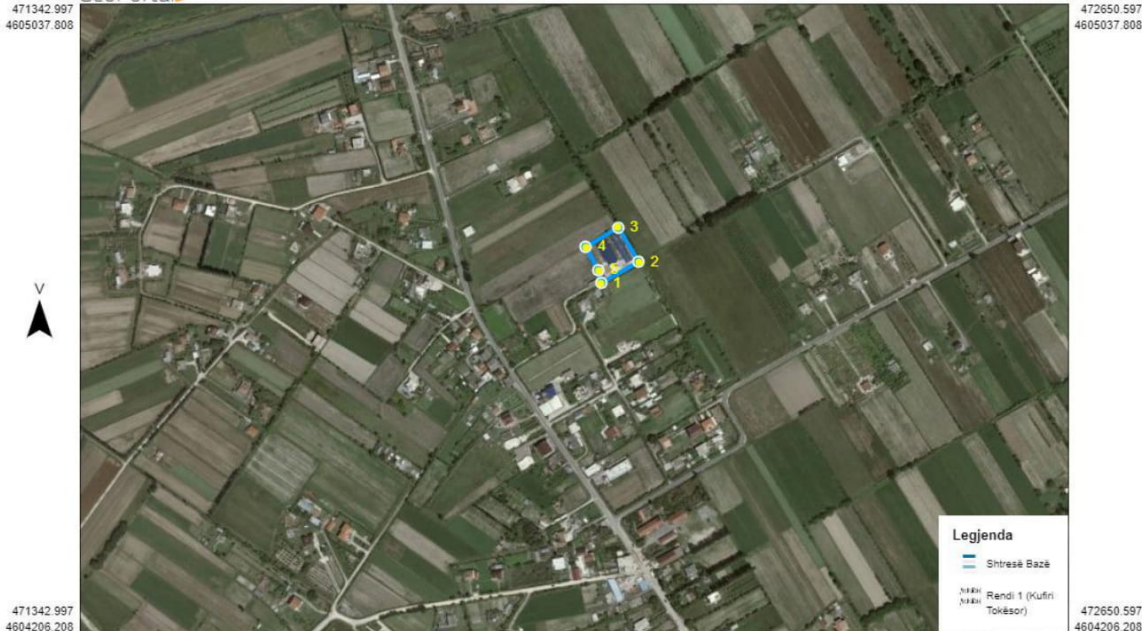
**AKTIVITETI:** Thertore dhe stabiliment i perpunimit te mishit  
**Adresa:** Lagjja Fushe-Mamurras, Zona Kadastrale 1676, Fushe-Mamurras, Mamurras, Lezhe  
**Subjekti:** "FERMA NDRECA" Sh.p.k  
**Administrator:** Z. Petrit Ndreca

- Hyrje

##### Profili i shoqërisë "FERMA NDRECA" Sh.p.k

Instalimet per Thertore dhe stabiliment i perpunimit te mishit te shoqërisë "FERMA NDRECA" shpk është i pozicionuar ne Lagjja Fushe-Mamurras, Zona Kadastrale 1676, Fushe-Mamurras, Mamurras, Lezhe. Kjo shoqëri është regjistruar në Qendrën Kombëtare të Regjistrimit, për aktivitetin ne fushen e Thertore dhe stabiliment i perpunimit te mishit. Prodhim e tregtim me shumicë dhe pakicë i prodhimeve të ndryshme të sallamit e nënprodukteve të tij, përpunim mishi dhe përpunim nënprodukte mishi., me NR NIPT: **M17808301C**.

Prona ku zhvillohet veprimtaria ne fushen e therjes se kafsheve dhe perpunimin e mishit, eshte ne pronesi te shoqerise.



<https://geoportal.asig.gov.al> ofron të dhëna gjeohapësinore të ofruara nga autoritetet publike përgjegjëse.  
Përgjegjësia për saktësinë e të dhënave është e autoritetit publik që i ka krijuar ato.

Sistemi koordinativ: KRGJSH  
Projektimi: KRGJSH



### Informacion mbi kompanine "FERMA NDRECA" sh.p.k

Shoqëria "FERMA NDRECA" sh.p.k është një subjekt i regjistruar dhe zhvillon aktivitetin e saj ekonomik në përputhje me legjislacionin në fuqi, ku objekt i veprimtarisë së saj ka aktivitetin e thërrjes së kafshëve dhe përpunimit të mishit për llogari të shoqërisë dhe të tregut, të rajonit të Laci-Lezhës dhe më gjërë. Duke parë të gjithë fushën e veprimtarisë ku operon, shoqëria kërkon të kryej veprimtarinë në fushën e "Thërritjes dhe stabilimit të përpunimit të mishit". Qëllimi i firmës ka qenë dhe mbetet përbushja e kërkesave të cilësive dhe për këtë kompania ndjek dhe zbaton me rigorozitet menaxhimin e cilësive në të gjitha hallkat e saj.

Subjekti **"FERMA NDRECA" sh.p.k** bazuar ne Shtojcen 1 te Ligjit nr. 52/2020 Për disa ndryshime në ligjin nr. 10 448, date 14.7.2011 "Për lejet e mjedisit" të ndryshuar dhe VKM nr. 419, datë 25.6.2014 "Për miratimin e kërkesave të posaçme për shqyrtimin e kërkesave për leje mjedisi të tipave A, B dhe C, për transferimin e lejeve nga një subjekt te tjetri, të kushteve për lejet respective të mjedisit, si dhe rregullave të hollësishme për shqyrtimin e tyre nga autoritetet kompetente deri në lëshimin e këtyre lejeve nga QKB-ja" te ndryshuar, Kreu III ka plotesuar dokumentacionin e kerkuar per tu pajisur me Leje Mjedisit te Tipit B per aktivitetin "Thertore dhe stabiliment i perpunimit te mishit", me vendndodhje Lagjja Fushe-Mamurras, Zona Kadastrale 1676, Fushe-Mamurras, Mamurras, Lezhe. Subjekti ka siguruar staf dhe pajisje profesionale per zhvillimin e ketij aktiviteti.

Vendosja e ketij instalimi ne kete zone eshte e pershtatshme per zhvillimin e ketij aktiviteti pasi eshte ne distance te konsiderueshme nga zonat e banuara, objektet apo veprat hidroenergjetike, etj.

**Qëllimi i këtij aktiviteti është thërja e kafsheve dhe perpunimi i mishit per llogari te vete shoqerise dhe per pale te treta.**

- **Pershkrimi i instalimeve**

Territori ku ushtrohet veprimtaria eshte i organizuar ne menyre te tille qe te perballoje kerkesat e vete instalimeve dhe kerkesat e tregut. Brenda prones se ushtrimit te veprimtarise ndodhen:

1. Stalla e pritjes se kafsheve qe do ti nenshtrohen procesi te therjes ne thertore
2. Ambienti i qetesimit te kafsheve
3. Thertorja e kafsheve
4. Ambienti frigoriferik e mishit te therur
5. Ambienti i perpunimit te mishit per prodhimin e nenprodukteve shtazore
6. Ambienti frigoriferik i produkteve te mishit te perpunuara
7. Vaskat e dekantimit te ujerave te larjes se thertores
8. Ambientet e parkimit te mjeteve

- **Therja e kafsheve**

Trupi i kafshes se therur me pas transportohet ne ambjentin pasardhes (hapesira e piset) per diferencimin e pjeseve perberese te trupit thundra, brire, lekure dhe pjesa e bute e cila zhvendoset per trajtim ne hapesiren e paster. Ne kete zone realizohet kontrolli veterinar i mishit dhe pjeseve perberese te tij, e me pas ndarja dhe diferencimi per ne zonen e fundit te objektit, ambjenti i dhomave frigoriferike ne te cilat mishi i kafsheve duhet te qendroje per nje periudhe minimale prej 8-12 oresh ne nje temperature konstante min (-5°C).

I gjithe procesi teknologjik i perpunimit dhe pastrimit realizohet ne kushte higjenike dhe kontrolli teper te larta. Temperatura e ambjentit duhet te jete gjate gjithe kohes konstante prej 15°C. Ventilimi dhe kondicionimi do te realizohen permes sistemit qendror te kontrollit te ajrit. Prane ambjentit te dhomave frigoriferike pozicionohet ambjentit i ambalazhimit dhe paketimit i cili realizon zhvendosjen dhe ngarkimin e mishit dhe produkteve te tij ne makinerite transportuese per tregetimin e tij.

Ambjentet e objektit te cilat i perkojne zonave dhe funksioneve te ndryshme jane te izoluara kundrejt njera tjetres permes portave hermetike apo filtrave te vecante. Portat e jashtme te objektit do te trajtohen me termoizolim te vecante per te realizuar izolimin sa me te mire te ambientit te brendshem. Ne krahun jug-perendimor te objektit pozicionohet dopozita e gjakut te kafsheve. Kjo permbajtje do te trasmetohet ne ambientin e impjantit te perpunimit te mbetjeve, prane kesaj hapësire per te trajtuar mbetjet e lengshme dhe te forta. Keto mbetje mund te perdoren si lende ushqyese per trajtimin e tokes apo edhe si lende e pare per disa nenprodukte te tjera.

#### - **Perpunimi i mishit**

Brenda ambienti te perpunimit te mishit jane te instalura pajisjet dhe makinerite e punes te cilat mundesojne prodhimin e produkteve me origjine shtazore (sallam, salcice, qofte, etj).

#### **Linja e prodhimit te sallamit.**

Proceset e punes ne kete linje jane:

- a. Coptimi ne traxha
- b. Grirja
- c. Kuterizimi
- d. Mbushja
- e. Procesi termik (Pjekja)
- f. Ftohja
- g. Paketim, etiketim
- h. Magazinim

Produktet e mishit pasi jane prodhuar kalojne ne ambientin e magazines frigoriferike, ne pritje te krijimit te sasise se nevojshme per tu tregtuar ne rajonin e Lezhes dhe me gjere.

#### - **Ndërtimi i linjës elektrike**

Në varësi të llojit të pajisjeve dhe fuqisë së instaluar është zgjedhur edhe fuqia e transformatorit të kabinës elektrike. Aktualisht rrejtja e shpërndarjes së energjisë elektrike është në gjëndje mjaft të mire dhe kuadri elektrik është i plotësuar. Siperfaqja ku ushtrohet veprimtaria per Thertore dhe stabiliment i perpunimit te mishit në të gjitha ambientet e tyre jane pajisur me kaseta të shpërndarjes së energjisë elektrike. Per mbrojtjen nga shkarkimet atmosferike eshte parashikuar nje rrjet tokezimi ne zonen e rezervuareve dhe sisteme tokezimi te vecanta per cdo pajisje.

#### - **Rruga hyrëse për në objekt dhe rrugët e brendshme**

Objekti lidhet me rrugen dytesore te Adriatikut dhe me superstraden Lac-Lezhe, duke mundesuar nje korsi ngadalesimi ne hyrje dhe nje korsi shpejtesie ne dalje nga rruga e cila te dergon per tek objekti ne nje distance prej 188 m, cka ben te mundur qe ky objekt te mos ndikojte ne trafikun e zones. Gjithashtu pergjate gjithe gjatesise se infrastruktures se brendshme eshte ndertuar edhe rrjeti i drenazhimeve te ujrave te shiut.

Infrastruktura prane eshte e mire, me standartet bazike te saj. Gjithashtu objekti nuk perben problem per trafikun perqark zones ne te cilin ndodhet. Aksi i rruges kryesore nga prane tij eshte i shtruar me asfalt si dhe eshte i gjelberuar ne menyre natyrale.

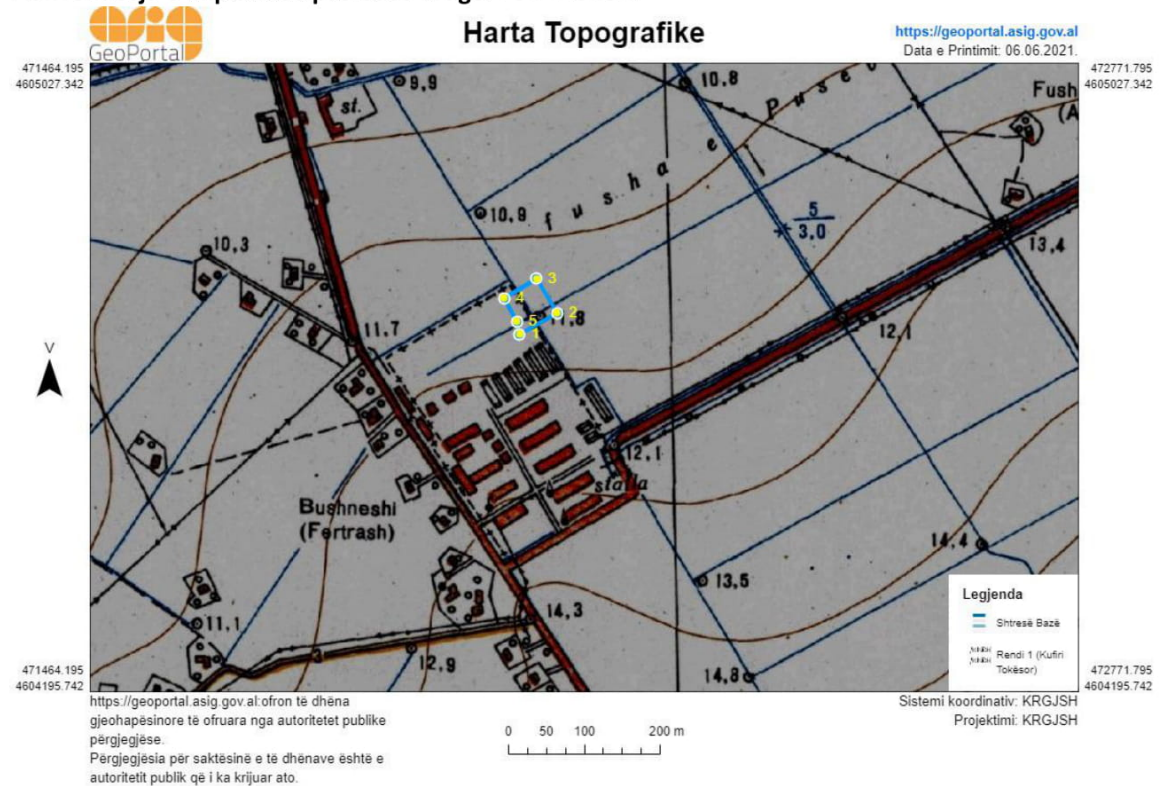


Planvendosja e impiantit e paraqitur në ortofoto.





## Planvendosja e impiantit sipas Gaus Kruger 1942 Zone 4



### e. PERMBLEDHJA NE GJUHE JO-TEKNIKE

Përmbledhja duhet të përfshijë informacionin e mëposhtëm:

- **INSTALIMI DHE AKTIVITETET E TIJ;**
- **Menaxhimi i mbetjeve**

ID 7.7 a. Thertore

ID 7.7 c. Trajtimi dhe perpunimi i materialeve te nevojshme per prodhimin e ushqimeve nga lendet e para nga kafshet (pervec qumeshtit)

- **LËNDËT E PARA DHE ATO NDIHMËSE, SUBSTANCAT E TJERA DHE ENERGJIA E PËRDORUR OSE E GJENERUAR NGA INSTALIMI;**

Lendet e para per vendosjen ne funksionim te instalimeve jane karburanti, kontenieret, mjetet e transportit, ndersa lendet ndihmese jane energjia, gazi GLN dhe uji.

- **BURIMET E SHKARKIMEVE NGA INSTALIMI;**

Shkarkimet kryesore në ajër – Karakteristikat e shkarkimeve (një faqe për çdo pikë shkarkimi)

Nr. Referencës së pikës së shkarkimit	Sh1
---------------------------------------	-----

Burimi i shkarkimit	Ambjenti i pritjes se kafsheve dhe instalimi per perpunimin e mishit
Përshkrimi	Proceset e pritjes se kafsheve para se te theren dhe procesi i pjekjes se mishit
Koordinatat: (GAUS KRUGE: 1942_GK_ZONE_4)	Pika 1 X: 4605634.97 Y: 4388804.93 Pika 2 X: 4605630.66 Y: 4388789.61
Informacion mbi oxhakun Diametri Lartësia nga toka(m)	
Data e fillimit të shkarkimeve	

Shkarkimet në rrjetin e kanalizimeve (një faqe për çdo pikë të shkarkimeve)

Nr. Ref. i pikës së shkarkimit: (numri i referencës duhet të jetë i njëjtë me numrin e shkruar në hartën e instalimit)	K1
Vendndodhja e pikës së shkarkimit rrjetin e kanalizimeve	Ne brendesi te territorit ku zhvillohet aktiviteti.
Koordinatat (për efekt të vlerësimit të ndikimit)	X : 4605654.74 Y : 4388753.77
Emri i kompanisë e cila menaxhon sistemin e grumbullimit të ujërave të ndotura	<b>FERMA NDECA</b>
A është sistemi i kanalizimeve i lidhur me një impiant trajtimi?	Vaksa e dekantimit te ujerave te larjes dhe pastrimit te thertores
Emri i mjedisit përfundimtar uJOR pritës të ujërave të ndotura nga rrjeti i kanalizimit (estuar, lumë ose mjedis tjetër uJOR pritës dhe ndikimi në të i cili duhet kontrolluar)	

Shkarkimet e zhurmës – Përmbledhje e listës së burimeve të shkarkimit të zhurmës

Burimi i shkarkimit	Nr. Ref. i pikës së shkarkimit	Koordinatat sipas sistemit GAUS KRUGE: 1942_GK_ZONE_4	Nr. Ref. i pajisjes që gjeneron ndotje aklustike	Presioni akustik <sup>1</sup> (dBA) duke ju referuar	Periudha e shkarkimit
---------------------	--------------------------------	---	--	--	-----------------------

				<b>distancës</b>	
Ambienti i pritjes se kafsheve	1	X: 4605634.28 Y: 4388803.52		60	Gjate proceseve te funksionimit
Ambientet e brendshme te thertores	2	X: 4605649.45 Y: 4388775.13		55	Gjate proceseve te funksionimit
Ambientet e perpunimit te mishit		X: 4605629.95 Y: 4388791.01		55	Gjate proceseve te funksionimit

**- KUSHTET NË VENDNDODHJEN E INSTALIMIT DHE RASTET E NJOHURA HISTORIKE TË NDOTJES;**

Zona ku do te zhvillohet aktiviteti per therjen e kafsheve dhe perpunimin e mishit, ndodhet ne Lagjja Fushe-Mamurras, Zona Kadastrale 1676, Fushe-Mamurras, Mamurras, Lezhe.

Objektet e thertores dhe stabilimentit te perpunimit te mishit eshte ne distance te konsiderueshme nga objektet e tjera ne afersi.



**• IDENTIFIKIMI I NDIKIMEVE NE MJEDIS DHE MASAT PER MINIMIZIMIN E TYRE**

Mjedisi eshte gjithmone i prekur nga veprimtarite e ndryshme qe ushtrohen ne te, por ndikimi mund te jete i ndryshem, kjo eshte e lidhur ngushte me vete llojin e veprimtarise e cila mund te kete impakt te drejtperdrejte, te terthorte, te rendesishem apo mesatar i pranueshem.

Nje nga objektivat e ketij raporti eshte identifikimi i ndikimeve te mundshme qe mund te shkaktohen ne mjedis nga ky aktivitet ne teresi. Identifikimi i ndikimeve te mundshme ne mjedisin e kesaj zone do te

vleresohen ne njeren prej fazave kryesore; faza e operimit, pasi objekti eshte i ndertuar dhe ndikimi ne mjedis do te jete vetem nga funksionimi i paisjeve dhe makinerive te thertores dhe stabilimentit te perpunimit te mishit. Nuk marrin ne konsiderate fazen pas perfundimit se veprimtarise pasi ky projekt do te vazhdoj te jete i tille dhe pas shume kohesh. Disa prej ndikimeve kryesore qe jane vleresuar si te mundshme jane paraqitur si me poshte.

Efektet e mundshme nga aktiviteti qe ushtrohet do te vleresohen ne menyre te pergjithshme nga ky raport i ndikimeve në mjedis. Megjithate, shume nga efektet e mundshme mund te identifikohe per arsye te eksperiences nga nen-projektet e projektet e meparshme ne kete fushe.

#### **- Impakti ne mjedis i ketij impianti dhe menaxhimi i tij**

Ne vijim do te paraqesim nje permbledhje te efekteve negative mbi mjedisin te cilat lidhen me operimin e punes ne instalimet e thertores dhe stabilimentit te perpunimit te mishit gjate fazes operative sebashku me rekomandimet mbi menaxhimin e tyre.

Ceshtjet e mjedisit te lidhura me fazat e therjes se kafsheve, ne llogjiken e ciklit te jetes se produktit perfshijne:

- Praktikate e qendrueshme: Impakti me i madh mjedisor si therja e kafsheve duke maksimizuar perdorimin e lendeve te para.
- Praktika te qendrueshme ne menaxhimin e lendes se pare gjate magazinimit dhe perdorimin sa me eficient te saj, duke trajtuar dhe asgjesuar mbetjet.
- Praktika te qendrueshme ne reduktimin e emetimeve ne ajer dhe ujerave te perdorura nga procesi i therjes se kafsheve.

Aspektet mjedisore me te rendesishme qe lidhen me instalimet e therjes se kafsheve kane te bejne kryesisht me shkarkimet ne ajer, shkarkimet ne ujerave dhe prodhimin e mbetjeve te ngurta.

#### **• Shkarkime në ujë**

Ambjenti i thertores dhe stabilimentit te perpunimit te mishit do te jete i pajisur me sistem kanalizimesh, ujerat qe dalin nga aktiviteti i thertores si dhe ujerat gjate pastrimit te ambjenteve te punes do te kalojne ne disa vaska dekantuese, ku ka edhe rrjeta te imeta per filtrimin e ujit me qellim trajtimin fizik te ujerave. Ujerat e thertores jane te pastra nga gjaku, pasi gjaku ndahet me vete per arsye se grumbullohet nga kompani te licencuara qe merren me prodhimin e ushqimit per kafshet.

#### **• Emetimet në ajër**

Emetime në ajër nga funksionimi i këtij objekti nuk do të ketë. Objekti do të shërbejë si ambient sherbimi (thertore dhe stabiliment te perpunimit te mishit) ne funksion te aktiviteti te subjektit "FERMA NDRECA" Shpk. Ne objektin ku do te zhvillohet aktiviteti i thertores dhe stabilimentit te perpunimit te mishit nuk ka objekte banimi, ato ndodhen ne nje distance te konsiderueshme nga objekti rreth 300m. Në këtë objekt nuk do të ketë impiante me djegie dhe nuk do të ketë shkarkime të gazeve të dëmshëm për mjedisin. Aplikimi i gjeneratorit, në raste të ndërprerjes së energjisë elektrike duhet të jetë tip silencioz, me lëndë djegëse naftë të pastër, të përpunuar me parametrat e shitjes në treg. Orët e punës tepër të reduktuara. Makineria e pjekjes se produkteve te mishit punon me energji elektrike dhe per

kete arsye nuk kemi gjenerim te gazrave, por vetem aroma, te cilat jane te pranueshme per instalime te tilla.

- **Zhurmat dhe vibrimet**

Zhurmat qe do te krijohen gjate funksionimit te ketij objekti do te jene gjate proceseve te punes. Keto zhurma do te jene ne nivele minimale ne brendesi te ambjentit. Gjeneratori do të jetë silencioz, i pajisur me sistem të humbjeve të zhurmave dhe do të jetë instaluar në ambjent të mbyllur. Në rast se do të kërkohet miratim për aktivitete me zhurma në mjedis, të pajisen më parë me leje mjedisore përkatëse.

- **Mbetjet e prodhuara**

Mbetjet e ngurta te aktivitetit te thertores dhe stabilimentit te perpunimit te mishit, qe karakterizohen nga: koka, këmbët, zorrët, te brendshme, etj, do te pastrohen, lahen, grumbullohen dhe do te shiten si lende e pare per prodhim ushqimi per kafshe ne subjektet qe merren me menaxhimin e ketyre mbetjeve. Gjithashtu lekurat e kafsheve dhe gjaku do te shiten tek subjektet e interesuara per to. Nuk do te kemi mbetje te ngurta gjate aktivitetit te thertores dhe stabilimentit te perpunimit te mishit, te gjitha mbetjet do te shiten. Mbetje te ngurta qe do te prodhohen nga aktiviteti human do te jene mbetjet e ngurta si plastikë, shishe qelqi, materiale letre, mbetje te perziera urbane, etj. Këto mbetje do te menaxhohen në bashkëpunim me NJ.Q.V dhe firmën pastruese të zonës për këto lloj mbetjesh. Grumbullimi i mbetjeve duhet të jetë i diferencuar dhe të depozitohet nga subjektet grumbulluese në Landfill-in e zonës.

- **Ndikime të tjera**

Gjate funksionimit te objektit, ne rast se do te ndertohen ambjente me sistem ngrohje rekomandojme perdorimin e energjise elektrike dhe ose gazit te lengshem te naftes si lende djegese. Rekomandojme qe objektit ose ambjenteve ne vecanti, tu kryhet termoizolim per te kursyer energjine ne ngrohje dhe ne ftohje, si dhe perdorimin e energjise elektrike ose te sistemit te kaldajave me gas. Menaxhimi i sistemit te ngrohjes dhe izolimi i ambjentit ndikon ne menyre te drejtperdrejte ne uljen e konsumit te energjise dhe si rrjedhoje edhe ndotjen e teknologjise se prodhimit dhe transmetimit ose transportimit te burimit te energjise. Gjithashtu persa i perketete sistemit te ndricimit, rekomandojme projektimin e nje skeme ndricimi natyral sa me shume te jete e mundur, ne menyre qe te reduktohen oret e ndricimit artificial ne objekt. Aplikimi i teknologjive me te reja dhe ekonomike ne fushen e ndricueseve artificial si llambat LED, sistemet e ndezjes dhe fikjes automatike, etj.

- **TEKNOLOGJIA DHE TEKNIKA TË TJERA TË PROPOZUARA PËR PARANDALIMIN E SHKARKIMEVE OSE, KUR KJO NUK ËSHTË E MUNDUR, PËR PAKËSIMIN E SHKARKIMEVE NGA INSTALIMI, VEÇANËRISHT DUKE ZBATUAR TEKNIKAT MË TË MIRA TË DISPONUESHME;**

Masat e propozuara për mbrojtjen e mjedisit nga secili ndikim negativ

<b>Rekomandime për zbutjen e ndikimeve</b>	
<b>Toka</b>	
<b>Përdorimi i Tokës</b>	Kryerja e aktivitetit brënda koordinatave dhënë në relacion.

	Rrespektimi i kushteve teknike dhe standarteve.
<b>Erozioni</b>	
<b>Mbrojtja nga erozioni</b>	Zbatimi rigoroz i masave teknike për operimin e thërjes se kafsheve dhe perpunimit te ushqimit. Pastrimi periodik i rrjetit të drenazhimit të ujrave të shiut. Mbjellja e fidanëve përreth perimetrin të objektit në përdorim, me qëllim mbrojtjen e kompaktësisë së tokës. Mirembajtja e bazamentit ku janë të instaluar pajisjet dhe makinerite
<b>Biodiversiteti</b>	
<b>Vegjetacioni Dëmtim potencial i vegjetacionit</b>	Mirëmbajtja e kurorës së pemëve dhe bimësisë së mjedisit në përdorim nga shoqëria. Mbjellja e fidaneve të rinj, përgjatë rrugës që bëjnë të mundur hyrjen për në objekt.
<b>Cilësia e ajrit</b>	
<b>Rritje e emetimeve në ajër nga funksionimi i linjes së thërjes se kafsheve dhe perpunimit të mishit</b>	Mirembajtja e linjes dhe reduktimi i shkarkimeve në ajër. Mjete me kolaudim optimal. Pjesë këmbimi rezerve brenda objektit për raste emergjente. Plan veprimi në rast rrjedhjesh. Përdorimi eficient i mjeteve motorrike. Përdorim i karburantit cilësor. Pastrim periodik i objektit të zonës në shfrytëzim dhe mjeteve të punës. Pastrimi periodik i linjës së thërjes se kafsheve dhe trajtimit të mbetjeve duke mbarëvajtur operimin optimal të tij.
<b>Sistemi i drenazhimit</b>	
<b>Sistemi i drenazhimit</b>	Mirembajtja e sistemit të drenazhimit të ujrave të shiut dhe ujrave të pastrimit përgjatë gjithë gjatësisë së objektit, bashkimi i tyre në një pusete dekantimi të përbashkët dhe me pas shkarkimi i tyre brenda normave të lejuara.
<b>Mbetjet</b>	
<b>Shtim i mbetjeve industriale dhe urbane nga aktiviteti human i punonjësve që do të operojnë në objekt.</b>	Vendosja e kontenierëve në brendësi dhe jashtë objektit, diferencimi i mbetjeve sipas fraksioneve të gjeneruara dhe transportimi periodik i tyre drejt operatoreve të licencuar. Rritja e eficientësisë së përdorimit të mbetjeve Trajtimi i mbetjeve të gjakut dhe mbetjeve nga organike nga thërja e kafsheve nga kompani të licencuara
<b>Zhurmat</b>	
<b>Rritje e nivelit të zhurmave nga impianti dhe nga lëvizja e automjeteve</b>	Përdorimi i mjeteve të kolauduara. Ushtimi i operacioneve të thërjes se kafsheve brenda orareve të caktuara, nga rregullorja e punës.

	Përdorimi i mjeteve mbrojtëse nga punonjësit (kufje për mbrojtjen e aparatit të dëgjimit). Përdorimi i mjeteve të punës dhe të transportit gjat orareve të përshtatshme.
<b>Trafiku rrugor</b>	
<b>Trafiku Rrugor Rritje e fluksit të qarkullimit të automjeteve</b>	Lëvizshmëria do të studiohet të kryhet në oraret ku shmanget piku i trafikut. Mjetet e transportit do të levizin brenda normave të lejuara të shpejtësisë, referuar Kodit Shqiptar Rrugor.

**- ALTERNATIVËN NË LIDHJE ME ZGJEDHJEN E VENDIT TË INSTALIMIT DHE TEKNOLOGJINË E PËRDORUR;**

Shoqëria FERMA NDRECA Sh.p.k disponon certifikatat e pronësive për pronën ku zhvillohet veprimtaria e cila është e pozicionuar në Lagjja Fushe-Mamurras, Zona Kadastrale 1676, Fushe-Mamurras, Mamurras, Lezhe. Prona ku do të zhvillohet veprimtaria për thertore dhe stabiliment të perpunimit të mishit është ekzistuese.

**- MASA TË TJERA TË PLANIFIKUARA NË PËRPUTHJE ME PARIMET E PËRGJITHSHME QË RREGULLOJNË DETYRIMET THEMELORE TË OPERATORIT, DMTH:**

Për plotësimin e kërkesave të klientëve, rritjen e cilësisë së shërbimit të ofruar, rritjen e masave të sigurisë gjatë procesit të operimit në objektin ku ushtrohet veprimtaria e thertores dhe stabilimentit të perpunimit të mishit, mbrojtjen nga pluhurat, gazrat, aromat, zhurmat, ujerat e ndotura, etj, mbrojtjen e shëndetit të punonjësve dhe komunitetit të zonës përreth, me qëllim kryesor “Mbrojtjen e Mjedisit”, reduktimin e sasisë së emetuar të PM10, PM2.5, CO<sub>2</sub>, në atmosfere, përdorimin e energjisë në mënyrë efikente, duke menduar për gjeneratat e brezave pasardhës, subjekti “**FERMA NDRECA**” Sh.p.k, me përfaqësues ligjor Z. Petrit Ndreca ka hartuar “Programin e Përmirësimit të Operimit të Proceseve Teknike të Punës”, sipas termave të mëposhtme.

Programi i përmirësimit të operimit mbështetet në këto parime të zbatueshme

<b><i>Çfarë</i></b>	<b><i>Masat</i></b>	<b><i>Kush i zbaton</i></b>
<b>Parandalim</b>	<ul style="list-style-type: none"> <li>- Përzgjedhja dhe trajnimi i personelit për mënyrën e veprimit gjatë magazinimit, transportimit dhe përdorimit të teknologjisë.</li> <li>- Zbatim rigoroz i sigurimit teknik gjatë punës dhe ndërprerjes së sajë në rast avarie të mundshme.</li> <li>- Montimi i të gjithë aparateve sinjalizuese të sigurisë dhe rrjetit elektrik.</li> <li>- Tokëzimi dhe rrufe pritëse, në të gjith instalimet për të shmangur aksidente me pasoja në mjedis.</li> <li>- Pajisjet dhe aparaturat do të mbahen gjithmonë të fikura, kur nuk ka procese të operimit nga aktiviteti i thertjes së kafshëve.</li> <li>- Mbajtja e pajisjeve të nevojshme, nga punonjësit për operimin e punës, si : doreza, këpucë me veshje gome, syze për</li> </ul>	Investitori, Drejtuesi Teknik dhe punonjësit.

	<p>mbrojtjen e syve, maska kundra gazeve dhe pluhurave, gjatë gjithë kohës dhe proceseve që zhvillohen</p> <ul style="list-style-type: none"> <li>- Kapja dhe pastrimi i menjëhershëm në rast derdhesh të lubrifikantëve dhe bojrave, si dhe grumbullimi i tyre në kontenier (fuçia) të mbyllura hermetikisht me qëllim asgjësimit të tyre përfundimtar nga kompanit e nënkontraktuar.</li> <li>- Menaxhimi i integruar i mbetjeve.</li> <li>- Testimi paraprak i gjithë teknologjisë (instalimeve dhe automjeteve të pastrimit) dhe rrjetit elektrik.</li> <li>- Pastrimi periodik i vendit të pastrimit të kontenierëve dhe sheshin e parkimit të automjeteve/makinerve të transportit, pastrimi periodik i rrjetit të drenazhimit të ujrave të shiut.</li> <li>- Kolaudimi periodik i automjeteve.</li> <li>- Monitorimi periodik i parametrave mjedisor dhe regjistrimi i të dhënave në regjistrin e shoqërisë.</li> </ul>	
<b>Kontroll</b>	<ul style="list-style-type: none"> <li>- Kontroll i automatizuar i të gjithë automjeteve, nëpërmjet programeve inxhinierike</li> <li>- Pastrimi i sheshit ku zhvillohet aktiviteti dhe pajisjeve të punës.</li> <li>- Pastrimi i rrjetit të drenazhimit të ujrave teknologjike dhe ujrave të shiut përgjatë perimetrit nën administrimin e subjektit ku zhvillohet aktiviteti.</li> <li>- Vëzhgimi dhe kuludimi i vazhdueshëm i të gjithë instalimeve dhe automjeteve/makinerve të thërjes së kafsheve dhe perpunimit të mishit.</li> <li>- Përdorimi eficient i energjisë elektrike si dhe sigurimi i ambientit të objektit me ndriçimin e duhur për zhvillimin e aktivitetit.</li> <li>- Menaxhimi i integruar i mbetjeve në zbatim të kushteve të kontratës së pastrimit</li> <li>- Monitorimi periodik i parametrave mjedisor dhe regjistrimi i të dhënave në regjistrin e subjektit.</li> <li>- Sigurimi i të gjithë pajisjeve të nevojshme për riparimin, pastrimin dhe ndërhyrje në rast emergjencash.</li> <li>- Trajnimi periodik i punonjësve dhe njohja me planin e ndihmës së shpejtë dhe planin e përballimit të emergjencave të ndryshme.</li> </ul>	Drejtuesi Teknik dhe punonjësit.
<b>Ndërhyrje</b>	<ul style="list-style-type: none"> <li>- Riparimi i menjëhershëm i difekteve dhe avarive teknologjike</li> <li>- Mobilizimi i menjëhershëm i stafit dhe mjeteve të fikjes së zjarrit.</li> <li>- Kolaudimi dhe shërbimi i pajisjeve/aparatura nga ekspertë të licensuar, çdo fillim viti.</li> <li>- Zëvendësimi i menjëhershëm të pjesëve të pajisjeve/aparaturave dhe mjeteve të punës, në rastet e avarive të mundshme.</li> <li>- Rigjenerimi i ambientit të dëmtuar.</li> <li>- Riparimi i menjëhershëm i teknologjisë dhe automjeteve, në raste avarie të mundshme apo dëmtim të instalimeve.</li> <li>- Në rastet e avarive të ndryshme do të njoftohet i gjithë stafi i</li> </ul>	Personeli dhe organet Shtetërore të Specializuara.



	<p>punonjësve dhe klientët e gjendur aty, me qëllim sigurimin e jetës së tyre dhe ndërhyrjen për sigurimin e automjeteve dhe pajisjeve kryesore.</p> <ul style="list-style-type: none"> <li>- Reduktimi i sasisë së ujrave të përdorura për qëllime sanitare, si dhe në rastet e kontaminimit me mbetje të rrezikshme izolimi i tyre në kontenier të posaçëm dhe të izoluar hermetikisht.</li> <li>- Pajisja e zones së shfrytëzuar me sinjalistikën e duhur dhe shenjat dalluese në rastet e rrezikut të mundshëm, për operimin normal të punës në objekt.</li> <li>- Njoftimi i menjehershëm i automjeteve dhe njërive të specializuara në rast emergjencash (zjarrfikëse, autoambulanca, etj).</li> </ul>	
<b>Administrim</b>	<ul style="list-style-type: none"> <li>- Përdorimi dhe ruajtja me përgjegjësi i të gjithë, zones, instalimeve, infrastrukturës dhe mjeteve të përshkuara më sipër.</li> </ul>	

#### **Raportimi i masa të ndërmarra për programin e përmirësimit të operimit**

Raportimi i masave që do të ndërmerren në objektin ku ndodhet instalimi për therjen e kafsheve - thertore dhe stabiliment për perpunimin e mishit, do të kryhet nga subjekti **“FERMA NDRECA” Sh.p.k** sipas një kalendari dhe regjistri të veçantë, i cili do të plotësohet nga drejtuesi teknik i punës në impiant dhe do të raportohet pranë Agjencisë Kombëtare të Mjedisit, me miratimin e Përfaqësuesit Ligjor, Z. Petrit Ndreca.

- **Masa lehtësuese të tjera të kërkuara/ndërmarra**

- Të vendosen kontenier për mbajtjen pastër të ambjenteve nga mbetjet urbane për numrin e punonjësve.
- Investitori të respektojë detyrimet që do të vendosen në Lejen Mjedisore tipi B që do të miratohet nga Ministria e Turizmit dhe Mjedisit.
- Subjekti të respektojë të gjitha masat/normat/planet/shkarkimet e deklaruara në këtë Formular-Kërkese për tu paisur me Leje Mjedisore Tipi B.
- Subjekti të jetë në dijeni dhe të azhurnohet për kuadrin ligjor për mjedisin dhe ndryshimeve të tij.
- Subjekti të respektojë dhe zbatojë kushtet teknike në objekt për mbrojtjen nga zjarri dhe të krijojë infrastrukturën e nevojshme për zjarrfikset.
- Të kryhet monitorimi i indikatorëve të mjedisit sipas ligjeve në fuqi.
- Si rezultat i realizimit të projektit nuk do të absorbohen ndikime të rëndësishme mjedisore, sociale në shëndetin e njerëzve. Për pasojë ndikimet e parashikuara mund të minimizohen duke zbatuar masat e përmëndura më sipër.
- Nga analiza për identifikimin e ndikimeve rezulton se ndikimi do të jetë i drejtpërdrejtë, i shkaktuar vetëm nga thertorja dhe stabilimenti i perpunimit të mishit
- Është detyrë e zbatuesve të projektit të integrojnë elementët e domosdoshëm të propozuar për parandalimin, minimizimin dhe eliminimin e ndikimeve negative në mjedis, shëndet dhe aspektin social.
- Është detyrë e të gjith kontraktorëve e nënkontraktorëve të ndryshëm të zbatojnë me kujdes detyrimet përkatëse të parashikuara më sipër.

### **Masa lehtësuese të tjera të kërkuara**

- Do të bëhet një menaxhim sa më me eficient të energjisë elektrike, kjo do të çojë në uljen e ndotjeve termike të mikroklimës së zonës si dhe kursim të energjisë elektrike nga përdorimi i makinerive/impianti me eficientë.
- Përcaktimi i vend-parkimit të automjeteve si dhe pajisja e vend parkimeve me sinjalistikën përkatëse.
- Subjekti të kryej aktivitetin vetëm brenda kordinatave të siperfaqes që disponon dhe të respektojë me përparësi kushtet e menaxhimit të mbetjeve dhe ligjit për Menaxhimin e Integruar të Mbetjeve.
- Makinerite/pajisjet e instaluar në objekt, do të koluadohet në mënyrë periodike nga teknikë të specializuar dhe çertifikuar për të tilla procese.
- Veglat/Pajisjet/Makinerite e punës që shërbejnë për procese të ndryshme do të zëvendësohen me të reja, sipas jetëgjatësisë së tyre dhe eficientë që kanë në kryerjen e operacioneve të thertores dhe stabilimentit të perpunimit të mishit.
- Ambienti i zyrave dhe pajisjet/mjetet/makinerite në zonën e shfrytëzuar do të lyhet periodikisht me bojë higjienike dhe antikorrozive, me qëllim plotësimin e kushteve Higjieno-Sanitare.
- Do të bëhet pastrimi periodik i rrjetit të drenazhimit të ujrave përdorura dhe ujerave të shiut në siperfaqen ku ushtrohet aktiviteti.
- Rrjeti elektrike është togëzuar për të shmangur ndonjë shkarkesë elektrike, konform kushteve teknike,
- Janë ndërmarrë të gjitha masat e domosdoshme të mbrojtjes kundër zjarrit. Për të mbrojtur kundër zjarrit të mundshëm që mund të bjerë do të ruhen largësitë mbrojtëse ndaj zjarrit të objektit dhe sheshit të parkimit të automjeteve të pastrimit.
- Aktiviteti i disponon infrastrukturën e nevojshme, me distancat e përcaktuara për rrugë kalim të punonjësve, automjeteve, zjarrëfiksave, etj.

#### **• Kërkesa shëndetësore dhe mjedisore gjatë fazës ushtruese të veprimtarisë**

Për parandalimin e ndikimeve negative në shëndet e në mjedis që mund të lindin gjatë ushtrimit të aktivitetit nga subjekti FERMA NDRECA Sh.p.k në fushën e "thertores dhe stabilimentit të perpunimit të mishit", do të ketë parasysh dhe të respektojë rigozisht kërkesat e Rregullores Nr. 1, datë 15.03.2006 "Për parandalimin e ndikimeve negative në shëndet e në mjedis", ku investitori do të marrë masa kryesore sic janë:

- Subjekti do të zbatojë kërkesat e lejes mjedisore si dhe normat e standartet që kanë të bëjnë me mbrojtjen e mjedisit dhe shëndetit nga ndikimet negative të veprimtarisë,
- Subjekti do të sigurojë zbatimin e masave që parandalojnë ndotjen e mjedisit dhe shkarkimet mbi normën e lejuar për zhurmat, ajrin, për ujën dhe për tokën, si dhe respektimin e kërkesave dhe të kushteve të Lejes Mjedisore të Tipit B.
- Menaxhimin e integruar të mbetjeve në përputhje me kushtet e kontratave të pastrimit dhe parimet e mbrojtjes së mjedisit.
- Për tu mbrojtur nga zjarri i mundshëm që mund të bjerë në objekt do të vendosen shuars dhe hidrantë për fikjen e zjarrit në vende të dukshme në ambientin ku zhvillohet veprimtaria në fushën e therjes së kafsheve.
- Për uljen e niveleve të zhurmave: Duke respektuar nivelin e lejuar të zhurmës, të përcaktuar në Udhëzimin e përbashkët të Ministrisë të Mjedisit dhe Ministrisë të Shëndetësisë nr. 8, dt 27.11.2007 "Për nivelet kufi të zhurmave në mjedis të caktuara".

- **Masa per sigurimin teknik dhe mbrojtja ne pune**

Aktiviteti qe zhvillon subjekti "FERMA NDRECA" Sh.p.k praktikisht nuk perben rrezik per stafin (punonjesit) e tij, per arsye se investimet jane te koheve te fundit, me nje instalimi/paisje te reja e moderne, i gjithë procesi i punes eshte i automatizuar cka e rrit sigurine e instalimeve/makinerive.

Instalimet dhe Mjetet e thertores dhe stabilimentit te perpunimit te mishit jane te certifikuara dhe nder me bashkekohoret ku pjesa me e madhe e proceseve jane te automatizuara duke shmangur keshtu nderhyrjen e punonjesve dhe te punuarit prane tyre, per vec te tjerash shoqeria ka disa rregulla strikte te cilat zbatohen me rigorozitet.

- **Detyrimet e punedhensesit:** Punedhensesi vete ose nepermjet drejtuesit teknik qe ka te punesuar, duhet t'ju beje te ditur punemarresve:

1. Procesin e operacioneve ne teresi dhe te punes ne secilin prej instalimeve ku punon.
2. Pajisjet dhe makinerite qe perdoren ne objekt per therjen e kafsheve.
3. Shkaqet e aksidenteve dhe masat dhe per menjanimin e tyre.
4. Rregulloret e sigurimit teknik dhe te mbrojtjes ne pune ne Republiken e Shqiperise, aktet ligjore dhe udhezimet ne zbatim te tyre, te leshuara nga dikasteret qe lidhen me to.
5. Rregullat e sigurimit teknik qe lidhen me frontin e punes, makinerite dhe profesionin qe kryen sipermarresi si individ per mbrojtjen e vetes dhe punonjesve te tjere.
6. Rregullat e pergjithshme te sigurimit teknik ne impiante dhe sheshin e punes, per tu mbrojtur nga makinerite, rrymes elektrike, shkarkesat atmosferike, etj.
7. Ndhimen e pare shendetesore.
8. Instruktimi paraprak dhe periodik i punonjesve, dokumentohet sipas formalitetit te percaktuar ne rregulloren e sigurimit teknik.
9. Ndalohet riparimi i avarive dhe punime te tjera kur makinerite jane ne levizje/procese pune.
10. Para se te fillohet nga puna behet kontrolli i frontit te punes, gjendja teknike e makinerive/pajisjeve etj.

**Detyrimet e punemarresit:** Detyrimet kryesore jane:

1. Te njoh rregulloren e sigurimit teknik dhe te mbrojtjes ne pune te leshuar nga Inspektorati i Sigurimit Teknik dhe Inspektorati i Punes dhe ti zbatoje ato ne pune.
2. Te dije mire shkaqet e mundshme te aksidenteve per çdo proces pune.
3. Te siguroje veten dhe punonjesit e tjere gjate procesit te punes ne zbatim.
4. Kur konstaton shenja te nje avarie te mundshme qe eshte burim aksidenti, ne radhe te pare te marre masa per eliminimin e saj, nderkohe lajmeron gjithë punonjesit per rrezikun dhe ve ne dijeni drejtuesin teknik/perfaqesuesin ligjor te shoqerise.
5. Te perdoren mjetet e mbrojtjes individuale ne pune si: kapele, doreza, maskat e mbrojtjes nga pluhuri, gazrat dhe tapa veshi per zhurmat, uniforme te vecanta etj.
6. Te kete njohuri te mjaftueshme per ndihmen e shpejte.

- **MONITORIMI I PLANIFIKUAR I SHKARKIMEVE NGA INSTALIMI.**

#### **Qëllimet e monitorimit mjedisor**

Monitorimi për parametrin që na intereson bëhet nëpërmjet matjeve të përsëritura, që merren me një frekuencë të mjaftueshme, për të bërë të mundur vlerësimin e gjendjes së mjedisit dhe ndryshimeve të tij në kohë.

Qëllimi i monitorimit mjedisor te thertores dhe stabilimentit te perpunimit te mishit është që të sigurojë të dhëna nëpërmjet të cilave të vlerësohet nëse zhvillimi i veprimtarisë është në përputhje me ligjet dhe standardet mjedisore që lidhen me të, për të vlerësuar shkallën e ndikimit (nëse ka), si dhe për të vlerësuar performancën mjedisore të menaxhimit të saj në kuadër të përmirësimit të vazhdueshëm.

#### **Objektivat e Monitorimit:**

- Të krahasojë cilësinë dhe gjendjen e mjedisit para fillimit të aktivitetit me atë gjatë funksionimit të instalimeve.
- Të monitorojë emetimet (nëse ka) në të gjitha fazat e zhvillimeve të projektit në përputhje me normat dhe standardet ligjore të Shqipërisë dhe BE.
- Të përcaktojë nëse ndryshimet e mundshme mjedisore janë si rezultat i zhvillimeve të aktiviteteve që kryhen në rajonin ku ndodhet objekti ku janë instaluar pajisjet për thyerjen e kafsheve dhe nëse ka lidhje dhe impakte kumulative me aktivitetin e propozuar.
- Për të përcaktuar efektivitetin e masave përmirësuese të zbatuara nga aktorët zhvillues të aktivitetit në rajon.
- Për të përcaktuar impaktet afatgjatë (nëse ka).
- Për të përcaktuar zgjatjen e kthimit në normalitet të cilësisë së mjedisit në rajon, në rastet kur vlerësohet se ka ndikime dhe impakte në të.
- Të krijojë një arkivë (regjistër) të cilësisë së mjedisit, një bazë të dhënash që do të mund të përdoret në të ardhmen.
- Për të garantuar përshtatshmërinë e një objekti mjedisor për tu përdorur për qëllim të caktuar.

#### **Plani i Monitorimeve Mjedisore**

Monitorimi i burimeve natyrore, ajrit, ujit, tokës, shkarkimeve urbane, menaxhimit të mbetjeve, zhurmave etj, kryhet sipas disa kriterëve shkencore përsa i përket vrojtimit, mbledhjes dhe analizave të mostrave. Ai synon në mbledhjen e të dhënave për të vrojtuar dhe parashikuar rolin e faktorit njeri dhe natyror në ndryshimet e mjedisit, ku ai është aktiv.

Objektivat kryesore të monitorimit janë:

- Për të zbuluar ndryshimet dhe për të karakterizuar saktësisht nga ana sasimore tendencat (prirjet) e zhvillimit të burimeve.
- Për të siguruar informacione mbi lidhjen midis kushteve (gjendjeve) të burimeve dhe shkaqeve të tyre.
- Për të evidentuar cilësinë e mjedisit ku njeriu ushtron aktivitetin e tij jetësor, me synim për të marrë masat e nevojshme për përmirësimin e tyre.
- Për të vlerësuar efektivitetin e politikave dhe veprimeve për menaxhimin e burimeve natyrore.

**Monitorimi është detyrë e investitorit për pikat Ç1, Ç2, Ç5, Ç6, Ç7, Ç8 të ligjit "Për monitorimit e mjedisit në Republikën e Shqipërisë", kreu III, pika 10.**

Plani i monitorimit mjedisor është i inkorporuar në projekt dhe përfshin inspektime dhe raportime rutinë. Më poshtë do të paraqesim disa monitorime që do të realizohen për treguesit e trysnisë në mjedis që janë detyrë e investitorit ku ai do të bashkëpunojë me instancat përkatëse.

**Monitorimi i cilësisë së ujit:**

Monitorimi gjatë operimit të aktivitetit, duhet bërë në zonat që ka vendosur supervizori. Monitorimi fillestar i cilësisë së ujit rekomandohet në zonat me burimet më të mëdha të ndotjes potenciale të ujit. Rekomandohet matja e grimcave në suspencë (MES), kërkesa biologjike për oksigjen NBO5, konduktiviteti dhe coliformet fekale. Frekuenca e monitorimeve do të përcaktohet nga specialistët e lejeve të mjedisit dhe do të kontrollohen inspektorët e mjedisit (supervizori) gjatë operimit të punës.

**Monitorimi i cilësisë së ajrit:**

Monitorimi i cilësisë së ajrit duhet bërë në zonat që ka vendosur supervizori, brenda zonës që do të ushtrohet ndikimi.

Monitorimi me aparate për ndotësit e ajrit, përveç grimcave totale në suspencë nuk konsiderohet e justifikueshme në kushtet ekzistuese të ambientit, sepse nuk ka impakte të rëndësishme në këtë projekt.

Masat e sigurisë për monitorim shtesë me kërkesë të supervizorit do të specifikohen nëse hasen rrethana të paparashikuara.

**Monitorimi i zhurmave:**

Operimi i pajisjeve dhe i makinerive gjatë gjithë procesit, kërkon të monitorohet niveli i zhurmave, i cili nuk duhet të kalojë nivelet e caktuara. Ndotja akustike në mjediset e punës është parësore për shoqërinë, sepse sjell uljen e produktivitetit të punonjësve dhe rritje të stresit.

Investitori do të realizojë monitorim me aparaturë, një herë përpara fillimit të punimeve, për të vendosur drejtimet kryesore të impakteve që do të maten. Monitorimi fillestar i zhurmave do të kërkohej vetëm aty ku kohëzgjatja e potencialeve të ndikimeve dhe receptorëve e ndjeshëm të justifikojë këtë monitorim.

**Monitorimi i mbetjeve**

Monitorimi gjatë funksionimit, lidhur me thertoren dhe stabilimentin e perpunimit të mishit, si dhe në respektim me ligjin për menaxhimin e integruar të mbetjeve.

***Programi i monitorimit do të përdoret për të verifikuar që të gjitha ndotjet e mundshme që do t'i shkaktohen mjedisit nga funksionimi në këtë aktivitet. Investitori do të monitorojë vetëm pikat për të cilat ai ndikon mbi to (pikat do të përcaktohen nga organet kompetente), si dhe i dërgojnë këto të dhëna në Agjencinë Kombëtare të Mjedisit të paktën dy herë në vite, sipas legjislacionit përkatës. Këto të dhëna do të vihen në dispozicion të inspektorëve të mjedisit gjatë inspektimit të tyre.***

Realizimi i objektivave dhe treguesve të pritshëm të parashikuar në projekt do të varet nga respektimi i të gjithë treguesve të përcaktuar. Kontrolli, monitorimi dhe përmirësimi i vazhdueshëm, sipas kushteve të shfrytëzimit të krijuar gjatë aktivitetit, do të çojë përfundimisht në përfitimin e pamjeve të parashikuar në projekt me sipërfaqe të sistemuar dhe të gjelbëruar, si dhe me një ambient shërbimi të mirë menaxhuar duke menduar për brezat pasardhës.

**f. KONSULTIMET NDERKUFITARE**

Zona ku zhvillohet do te zhvillohet aktiviteti nuk ka nevoje ti nenshtrohet procesit te konsultimit nderkufitar.

**g. AUTORITETI VENDIMARRES PER DHENIEN E AKTIT TE MIRATIMIT TE LEJES SE MJEDISIT, PROCEDURAT DHE AFATET QE NDIQEN.**

Autoriteti miratues eshte Ministria e Turizmit dhe Mjedisit, Ministri i Turizmit dhe Mjedisit firmos per miratimin apo refuzimin e aplikimit per tu pajisur me leje mjedisit te tipi B, me propozim nga Agjencia Kombetare e Mjedisit, e cila shqyrton dokumentacion e paraqitur nepermjet Qendres Kombetare te Biznesit.

Afati per marrjen ne shqyrtim te aplikimit per pajisjen me leje mjedisit te tipit B eshte 40 dite pune.

**h. ADRESA E AKM-SE, KU PUBLIKU MUND TE DERGOJE KOMENTET DHE SUGJERIMET E TIJ, ME SHKRIM APO NE FORME ELEKTRONIKE, BRENTA 20 DITE NGA DATA E NJOFTIMIT.**

Faqja zyrtare e Agjencise Kombetare te Mjedisit: [akm.gov.al](http://akm.gov.al)