

**GJIKURIA SHPK**

**J62903456H**

**TIRANE**

**2021**

# RELACION JO TEKNIK IMPIANT PROD HIM BETONI



**VENDI I ZHVILLIMIT TE AKTIVITETIT : Ndertimi dhe Mirembajtja e Segmentit  
Rrugor Porti I Jahteve-Bypass Oriikum-Dukat (Ura e Shen Elizes)", Kantieri  
tek pasuria me numer 352/2, Volum 7, faqe 153, Zona Kadastrale 1569,  
Dukat-Fushe, Vlore.**

**ING. DENIS HARASANI**

**GREEN HOURS**

**18/05/2021**

## **PERMBAJTJA**

### **1-HYRJE**

- 1.1 Legjislacioni Mjedisor ne Shqiperi
- 1.2 Metodika e pergatitjes se studimit te VNM
- 1.3 Pershkrim te qellimit dhe objektivave te VNM

### **2- PERSHKRIMI I PROJEKTIT**

- 2.1 Qellimi i zhvillimit te projektit
- 2.2 Alternativa e analizuar
- 2.3 Vendodhja e projektit
- 2.4 Elementet dhe agregatet qe perbjene instalimin

### **3- VLERESIMI I NDIKIMEVE**

- 3.1 Ndikimet e mundshme ne shendetin e njerezve
- 3.2 Nivelet dhe ndikimet e zhurmave
- 3.3 Ndikimet ne rruge lokale dhe transport
- 3.4 Ndikimet ne flore dhe faune
- 3.5 Ndikimet ne toke 3.6 Ndikimet ne uje
- 3.7 Ndikimet ne ajer
- 3.8 Ndikimet ne klime
- 3.9 Ndikimet ne ekonomi
- 3.10 Ndikimet mbi trashegimine kulturore
- 3.11 Ndikimet me natyre nderkufitare

### **4- MASAT PER ELEMENIMIN/ ZVOGELIMIN E NDIKIMEVE**

- 4.1 Masat ndaj erozionit
- 4.2 Masat per emetimet ne ajer
- 4.3 Masat per uljen ne minimum te zhurmave
- 4.4 Masat per Shkarkimet ne uje
- 4.5 Masat per Depozitimet ne toke
- 4.6 Masat estetike dhe ekologjike
- 4.7 Masat rehabilituese, në rast ndotje dhe dëmtimi të mjedisit
- 4.8 Masat ndaj zjarrit
- 4.9 Vlerësimi i efektivitetit të pritshëm të masave zbatuese

### **5- PROGRAMI I MONITORIMIT TE NDIKIMIT TE PROJEKTIT NE MJEDIS**

### **6- PLANI I MENAXHIMIT TE MBETJEVE**

## **1-HYRJE**

Gjikuria shpk eshte regjistruar prane Qendres Kombetare te regjistrimit me date 16.03.20199 me NUIS J62903456H, zyra qendrore e shoqerise TIRANE Njesia Bashkiake Nr. 5, Rruga Ibrahim Rugova, Prane Gardes se Republikes, me administrator Z. Milo Gjiguria.

Objekti i aktivitetit te shoqerise eshte mjaft i gjere , prej vitesh shoqeria operon ne ndertime civile dhe ekonomike ,ndertime civile, industriale, turistike rikonstruksione , ndertim banese me skelet mbi 8 kate, ndertime rrugore , ndertim rruge kategoria IV dhe V, ndertim rruge kategoria III dhe II etj

Subjekti "GJIKURIA" shpk me Nipt J62903456H kerkon te montoje nje nyje prodhim betoni ne Njesine Administrative Orikum e cila do te perdoret per nevojat per lende te pare Beton per permbushjen e kontrates per ndertimin e rruges Porti I Jahteve – Dukat. Gjiguria shpk eshte subjekt kontraktual per zbatimin e punimeve per ndertimin e rruges nga Kompania Konkensionare.

Relacioni Joteknik per impiantin pregatitet per ato banesa apo biznese private ne afersi te ketij vendi ushtrimi aktiviteti. Ne kete relacion jepet nje pershkrim I pergjithshem dhe do ftohen te gjitha palet e interesuara ne ditën e percaktuar per zhvillimin e degjeses me publikun ne vendin e propozuar per instalimin e kesaj nyje betoni.

### **Raporti i Vleresimit te Ndikimit ne lidhet me aktivitetin e impiantit te prodhimit te betonit.**

Raporti synon te jape nje informacion te detajuar dhe te besueshem lidhur me ndikimin mjedisor te projektit, efektet lidhur me ndikimet ne floren, faunen, ujin , emetimin e gazeve sere ne atmosfere, shkarkimet ne toke, uje, ndotjen akustike, si dhe cdo ndikim social ekonomik ne punesimin lokal, permiresimin e infrastruktures dhe ndikimeve te tjera te rendesishme mjedisore ose sociale, perfshin gjithashtu parashikimin dhe planifikimin e masave zbutese te ndikimeve te projektit ne mjedisin fizik dhe social me qellim permiresimin e cilesise dhe qendrushmerise se mjedisit nepermjet :

- Marrjes ne konsiderate te ceshtjeve te mjedisit ne fazen e pergatitjes se projektit.
- Shqyrtimit te alternativave te ndryshme brenda projektit.
- Te jape nje gjendje sa me reale, nga pikepamja e ndikimit te aktivitetit
- Analizen e faktoreve pozitive e negative mjedisore, percaktimin e masave zbutese per reduktimin e ndikimeve negative.
- Nxjerrjes ne dukje dhe vleresimin cilesor te ndikimeve ne mjedis te projektit.
- Propozime te masave zbutese te ndikimit ne projekt.

Projekti tenton permiresimin e vlerave ekologjike e rikrijuese te territorit, gjate shfrytezimit te tij. Per kete problem u be mbikqyrja e terrenit ne te gjithe zonen, duke kryer vrojtime te ndryshme , si dhe te biodiversitetit. Mjedisit dhe mbrojtja e tij nuk eshte i rendesishem vetem per njerezit por eshte thelbesor dhe i nevojshem per te gjitha qeniet ne toke. Njerezit duhet te kuptojne se si

perdorimi i burimeve mjedisore dhe perfitimet qe vijne nga ato te mos demtohen por te jete e mundur te perfitohet sot dhe ne te ardhmen.

Ndotja e mjedisit nenkupton shkarkimet e cdo lloj mbetje nga pjese te materialeve te ndryshme ne uje , toke, ajer e cila shkakton ose mund te shkaktoje probleme mjedisore te perkoheshme ose te perhershme ne balancen ekologjike te tokes. Sebashku me zhvillimin e madh qe eshte bere ne industri te ndryshme ne menyre te ngjashme me te njejten shpejtesi eshte rritur edhe sasia e mbetjeve nga perdorimi i te mirave materiale. Mbetjet industriale dhe ato urbane te patrajuara , emetimet e gazeve te demshem ne atmosfere , perdorimi i kimikateve te reja pa marre parasysh demet qe mund ti sjellin mjedisit kane sjelle problemet mjedisore me te cilat ne perballemi ne ditet e sotme.

Ndaj eshte e nevojshme qe shoqeria te ndergjegjesohet per ta mbajtur sa me paster mjedisin ku jetojme duke marre masat e duhura per trajtimin e mbetjeve si dhe emetimin e gazeve te demshem ne atmosfere qe gjenerohen nga zhvillimi i aktiviteteve te ndryshme.

Ne menyre qe te shmangen keto probleme njerezimi duhet te mesoj se si te menaxhohen burimet natyrore ne menyre te qendrueshme. Pra zhvillimi i qendrueshem i burimeve natyrore nuk eshte gje tjeter vecse perdorimi i tyre ne menyre ekonomike nga brezat e sotem per ti len keto burime te perdoren edhe nga brezat qe do te vijne.

Qendrueshmeria perfshin menaxhimin e gjithe perberesve dhe burimeve natyrore e njerezore me qellim qe te pasurohen me kalimin e kohes dhe te sigurohet nje mireqenie per te gjithe. Zhvillimi i qendrueshem nuk i pranon politikat te cilat cojne ne uljen e bazes prodhuese dhe lene gjeneratat e ardhshme me prespektiva me te ulta ( te varfera) dhe/ose rreziqe me te medha se te tonat.

Teknologjite qe kontribuojne ne zhvillimin e qendrueshem perfshijne kontrollin e ndotjes, prodhimin e energjise se riciklueshme, rikuperim burimesh dhe riciklim, menaxhim burimesh dhe kerkime shkencore.

### ***1.1 Legjislacioni Mjedisor ne Shqiperi***

Ne Shqiperi fillesat e legjislacionit mjedisor shfaqen ne vitin 1993 , vit ne te cilin u hartua plani i pare i veprimit ne fushen mjedisore, qe perben dokumentin e pare zyrtar shqiptar mbi politikat mjedisore ne vend. Ky plan veprimi kombetar parashikonte se qeveria duhet te krijojte kuadrin ligjor , ekonomik dhe institucional per zgjidhjen e ceshtjeve mjedisore. Periudhen nga ky vit deri ne miratimin e Kushtetutes ne vitin 1998 mund ta konsiderojme si etapen e pare te zhvillimit te se drejtes shqiptare te mjedisit. Mbas vitit 1998 e ne vijim eshte periudha e dyte e zhvillimit te se drejtes shqiptare te mjedisit, e cila ka si tipar kryesor prirjen e parafrimit me legjislacionin e Bashkimit European per mjedisin. Kuadri ligjor mjedisor shqiptar eshte ne persosje dhe pasurim te vazhdueshem dhe zhvillimi i tij nuk i eshte len rasteies, por ka si model dhe drejtues legjislacionin european te mjedisit. Duke qen se kushtetutat ravijezojne drejtimet e rregullimeve te ardhshme dhe me te hollesishme qe realizohen fillimisht me ligje dhe me pas me akte nenligjore edhe ne rastin e vendit tone Kushtetuta perben nje fillese dhe baze te rendesishme lidhur me rolin qe ka mjedisi per shoqerine dhe shtetit tone. Nisur nga permbajtja e neneve te Kushtetutes lidhur me fushen mjedisore mund te pohojme se fryma e Kushtetutes sone eshte ne perputhje me ate te shume kushtetutave te vendeve te tjera demokratike qe u kushtojne rendesi te nje niveli me te larte disa parimeve mjedisore, duke i ngritur ato ne nivelin e ligjit

themelor te shtetit, sic jane e drejta per informimin e qytetareve dhe angazhimi e pergjegjesia per nje mjedis te pershtatshem per te jetuar jo vetem brezat e sotem por edhe ata ne te ardhmen.

- Ligji nr.52/2020 date 30.04.2020 per nje ndryshim ne ligjin nr. 10 448 date 14.07.2011 « Per Lejet e Mjedisit »
- Ligjnr.53/2020 date 30.04.2020 per nje ndryshim ne Ligji Nr.10 431,date 09.06.2011 “ Per Mbrojtjen e Mjedisit”
- VKM nr.686 date 29.7.2015 « Per miratimin e rregullave , te pergjegjesive e te afateve per zhvillimin e procedures se vleresimit te ndikimit ne mjedis (VNM) dhe procedures se transferimit te vendimit e Deklarates Mjedisore »
- Ligji nr. 10440 date 07.07.2011 « Per vleresimin e ndikimit ne mjedis »
- VKM nr. 435 date 12.09.2015 « Per miratimin e normave te shkarkimeve ne ajer ne Republiken e Shqiperise »
- VKM nr. 575 date 24.06.2015 “Per miratimin e kerkesave per menaxhimin e mbetjeve inerte”
- VKM nr.419 date 25.6.2014 « Per miratimin e kerkesave te posacme per shqyrtimin e kerkesave per leje mjedisi te tipave A,B dhe C per transferimin e lejeve nga nje subject te tjetri, te kushteve per lejet respektive te mjedisit si dhe rregullave te hollesishme per shyrtimin e tyre nga autoritetet kompetente deri ne leshimin e ketyre lejeve nga QKB
- Vendim Nr. 247, datë 30.4.2014 “Për përcaktimin e rregullave, të kërkesave e të procedurave për informimin dhe përfshirjen e publikut në vendimmarrjen mjedisore”
- VKM nr. 229 date 23.04.2014 “ Per miratimin e rregullave per transferimin e mbetjeve jo te rrezikshme dhe te dokumentit te transferimit te mbetjeve jo te rrezikshme”.
- VKM nr.371 date 11.06.2014 ‘Per percaktimin e rregullave per dorezimin e mbetjeve te rrezikshme dhe miratimin e dokumentit te dorezimit te mbetjeve te rrezikshme”
- Vendim nr. 13 date 4.1.2013 « Per miratimin e rregullave, te pergjegjesive e te afateve per zhvillimin e procedures se vleresimit te ndikimit ne mjedis »
- VKM nr. 765 date 07.11.2012 “Per miratimin e rregullave per grumbullimin e diferencuar dhe trajtimin e vajrave te perdorura”
- Ligji nr. 10 463 date 22.09.2011 “Per menaxhimin e integruar te mbetjeve”
- Ligji nr.10 440 date 07.07.2011 « Per Vleresimin e Ndikimit ne Mjedis »
- Ligj nr. 10266 date 15.04.2010 “Per mbrojtjen e ajrit nga ndotja” per disa ndryshime dhe shtesa ne Ligjin nr. 8897 dt. 16.05.2002 “Per mbrojtjen e ajrit nga ndotja”
- VKM. Nr 177, datë 31.03.2005 “Për normat e lejuara të shkarkimeve të lëngta dhe kriteret e zonimit të mjedisve ujore pritëse”.
- VKM nr.99 date 18.2.2005 “Per miratimin e katalogut shqiptar te klasifikimit te mbetjeve”
- Ligji Nr 9385, datë 04.05.2005 “Për pyjet dhe shërbimin pyjor”. të ndryshuar dhe aktet nënligjore që rrjedhin prej tij.
- Ligji Nr 9115, datë 27.02.2003 “Për trajtimin mjedisor të ujrave të ndotur”. Të ndryshuar dhe aktet nënligjore që rrjedhin prej tij.
- Ligji nr. 9010 dt. 13.02.2003 “Per administrimin mjedisor te mbetjeve te ngurta”
- Ligji Nr 8906, datë 06.02.2002 “Për zonat e mbrojtura”. të ndryshuar dhe aktet nënligjore që rrjedhin prej tij.

## **1.2 Metodika e Studimit te VNM-se**

Vleresimi i ndikimit ne mjedis eshte nje proces qe siguron qe ndikime mjedisore te rendesishme, sinjifikante jane vleresuar dhe marre ne konsiderate ne menyre te kenaqshme ne planifikim, projektim, zbatim te aktivitetit qe do te zhvillohet.

**Ndikimi** – efekti i zhvillimit te aktivitetit ne mjedis

**Vleresimi** – analiza qe i behet aktivitetit per evidentimin e ndikimeve negative dhe pozitive

**Mjedisi** – elementet abiotike ( kushtet fiziko- kimike te mjedisit) te kombinuara me elementet biotike ( qeniet e gjalle te mjedisit).

**Mjedisi fizik** perbehet nga :

- qeniet e gjalla ( flora , fauna)
- pjesa jo e gjalle ( toke, ajer, uje )
- peizazhe ( ndikimi vizuale)
- pasurit materiale
- pasuri kulturore ( interes historik, turizem )

**Mjedisi shoqeror** ndahet ne :

- personal
- nderpersonal
- institucional ( shendet, ekonomi, etj)

Per te bere nje vleresim sa me te sakte te ndikimeve ne mjedis nga zhvillimi i aktivitetit Studimi i vleresimit te ndikimit ne mjedis u orientua nga rendesia dhe madhesia e projektit, vendi ku ai ndodhet, pasurite natyrore dhe humane te zones si dhe vlerat e veçanta te tyre ne indentifikimin e ndikimeve negative dhe pozitive, marrja e masave zbutese per eliminimin, zvogelimin e ndikimeve duke patur parasysh edhe ruajtjen e interesave ekonomike te investitorit.

Studimi strukturohet ne kater faza kryesore :

1.Ngritja e objektivave orientuese te V.N.M.

2.Shqyrtimi i materialeve teknike

3.Verifikimi ne terren i te dhenave ekzistuese dhe mbledhja e te dhenave te mundshme biofizike dhe humane.

4.Hartimi i raportit te vleresimit te ndikimet ne mjedis sipas legjislacionit mjedisor

Ky studim ka per qellim te jap konsideratat mjedisore te projektit te propozuar ne menyre qe te orientoje institucionet dhe organet vendim marrese ne dhenien e miratimin e lejes se kryerjes te aktivitetit.

Per te arritur nje vleresim sa me real te territorit duhet te analizojme situaten duke evidentuar pikat kyce si:

- Legjislacioni mjedisor
- Madhesia e projektit

- Pozicioni gjeografik ku do te zhvillohet
- Ndikimet e mundshme ne mjedis si pasoje e zhvillimit te aktivitetit
- Te dhenat gjeologjike te zones
- Te dhenat mbi floren dhe faunen e zones
- Popullsia , gjendja ekzistuese dhe e ndryshimeve

### **1.3 Pershkrim te qellimit dhe objektivave te VNM**

Vleresimi i ndikimit ne mjedis eshte nje proces ne vazhdimesi i aktivitetit dhe siguron se ndikimet mjedisore te rendesishme, sinjifikante jane vleresuar dhe marre ne konsiderate ne menyre te kenaqshme ne planifikim, projektim, zbatim te aktivitetit qe do te zhvillohet.

Qellimi i VNM- se

Qellimi i hartimit te raportit te VNM-se eshte percaktimi i efekteve negative dhe pozitive te aktivitetit dhe masat e duhura per permiresimin dhe zvogelimin e ndikimeve ne mjedis si rezultat i zhvillimit te projektit.

VNM nuk do te mbuloj cdo aspekt te nje efekti mjedisor te projektit, me te njejtin nivel detajesh. Theksi do te vihet ne ndikimet kryesore qe shkakton zhvillimi i aktivitetit.

Gjithashtu nje synim tjeter eshte te percaktoje e rekomandoje masat teknike- organizative per zbutjen e aneve negative qe mund te krijohen gjate zhvillimit te aktivitetit dhe te jape informacion per vendim-marresit per pasojat mjedisore te aktiviteteve te propozuara.

VNM perfshin gjithashtu parashikimin dhe planifikimin e masave zbutese te ndikimeve te projektit ne mjedisin fizik dhe social me qellim permiresimin e cilesise dhe qendrushmerise se mjedisit nepermjet :

- Marrjes ne konsiderate te ndikimeve te mjedisit qe ne fazen e pergatitjes se propozimeve ne projekt.
- Shqyrtimit te alternativave te ndryshme brenda projektit.
- Te jape nje gjendje sa me reale, nga pikepamja e ndikimit ne mjedis te aktivitetit
- Analizes se faktoreve pozitive e negative mjedisore dhe te masave zbutese per reduktimin e ndikimeve negative.
- Nxjerrjes ne dukje dhe vleresimi cilesor me pika te ndikimeve ne mjedis te projektit.
- Propozime te masave zbutese te ndikimit ne mjedis te projektit.

Objektivat e VNM

Objektivat e hartimit te VNM- se konsistojne ne evidentimin dhe reduktimin e ndikimeve ne mjedis dhe masat tekniko-organizative per nje zhvillim te qendrueshem te mjedisit, gjate kryerjes se aktivitetit deri ne perfundim te aktivitetit.

Me kete studim informojme organet vendim-marres, mbi ndikimet ne mjedis dhe perfitimet e projektit te propozuar. Gjithashtu zhvillimin e qendrueshem duke siguruar qe zbatimi i projektit nuk prek burimet natyrore dhe funksionet ekologjike ose mireqenien, stilin e jetes dhe jetesen e komunitet si dhe te njerezeve qe lidhen apo varen nga ky projekt ose veprimtari.

Objektivat e tjera te studimit te paraqitur jane.

- Permiresimet mjedisore te zones ku zbatohet projekti dhe rreth saj.

- Perdorimin e burimeve natyrore ne menyren te qendrueshme ku respektohen dhe kerkesat e komunitetit te zones per rreth.
- Identifikon masat e duhura per zvogelimin e ndikimeve te mundshme potenciale negative te projektit te zbatuar
- Lehteson informimin e organeve vendim-marrese, duke perfshire vendosjen e termave dhe kushteve mjedisore per zbatimin e projektit apo propozimit.
- Mbrojtjen e shendetit te njeriut.
- Parashikon dhe perjashton ndryshimet e pakthyeshme dhe demtimet serioze te mjedisit.
- Ruan dhe mbron burimet natyrore, peizazhet e natyres dhe komponentet perberes te ekosistemeve.
- Permireson aspektet sociale te projektit.

## **2- PERSHKRIMI I PROJEKTIT**

### **2.1 Qellimi I projektit**

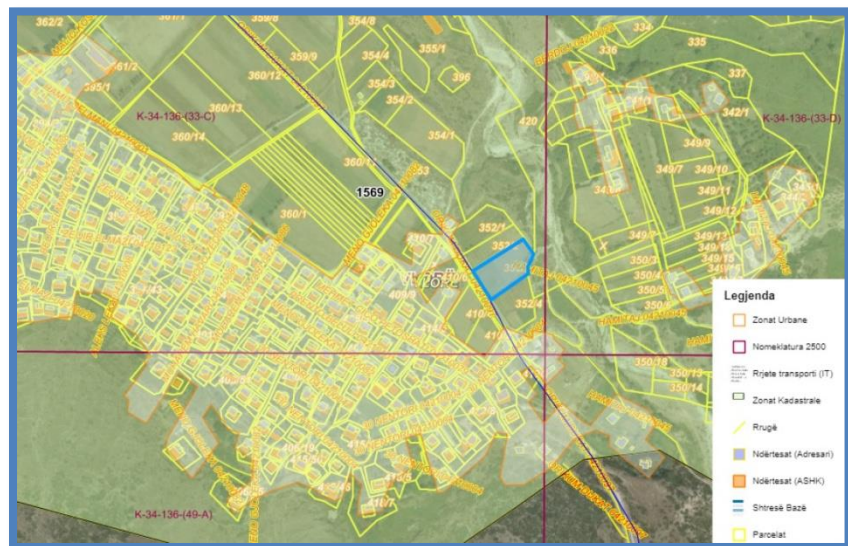
Qellimi i aktivitetit qe do te zhvillohet nga shoqeria eshte prodhimi I betonit ne impiant I cili do te perdoret ne fushen e ndertimit per zbatimin e punime ne aksin rrugor Porti Jahteve (Orikum) – Dukat.

### **2.2 Alternativa e realizuar**

Nuk eshte pare alternative tjeter per vendodhjen se ku do instalohet impianti sepse eshte perzgjedhur zona me e afert e pershtatshme.

### **2.3 Vendodhja e projektit**

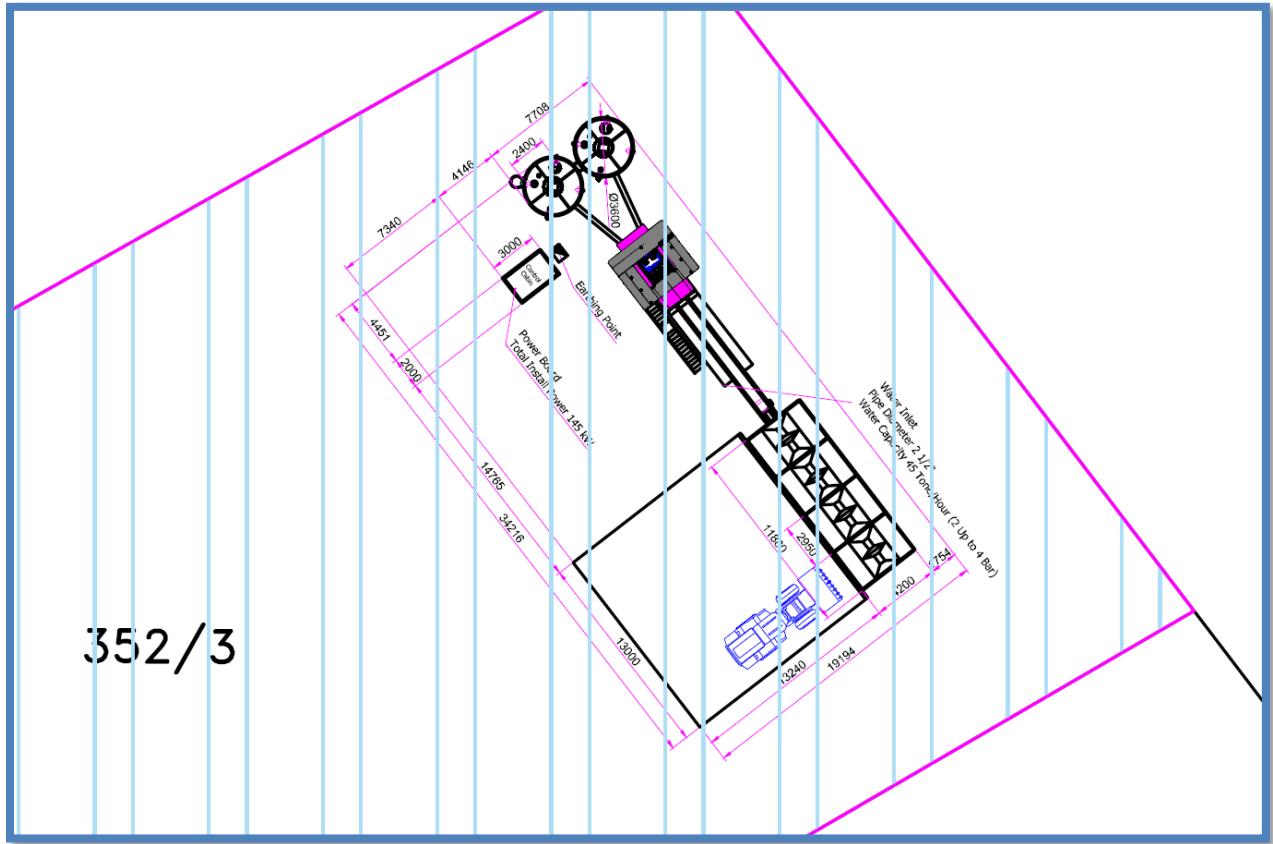
**Gjiguria shpk, ka marre nje siperfaqje prej 3930 m<sup>2</sup>, ne Zonen Kadastrale Nr.1569, Nr. Pasurie 352/3.**



Objekti I propozuar

## 2.4 ELEMENTET DHE AGREGATET QE PERBEJNE LINJEN E PRODHIMIT TE BETONIT

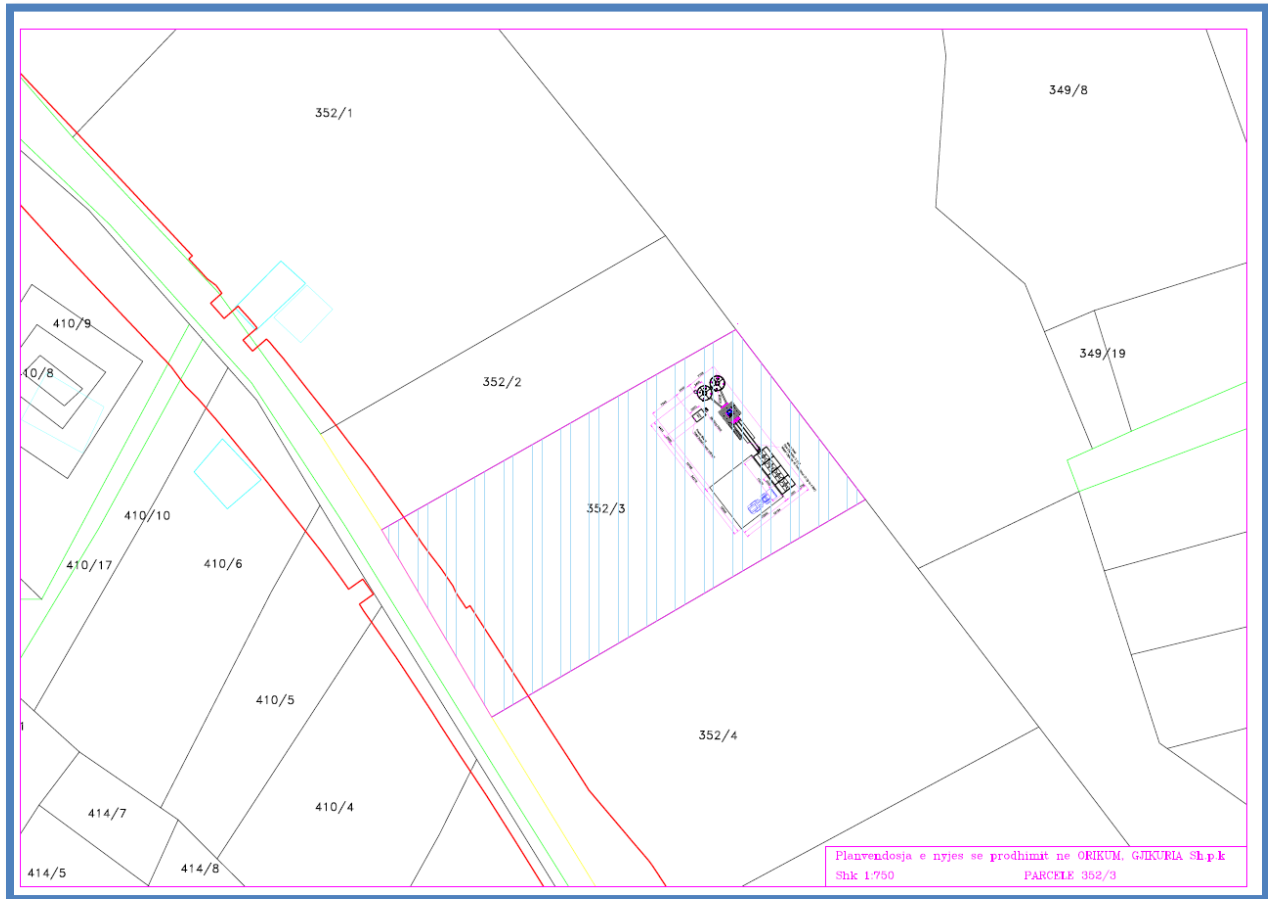
Teknologjia e prodhimit te betonit eshte relativisht e e thjeshte . Ajo konsiston ne dozimin e materialeve perberes ( rere, zall,cimento, uje dhe aditiv ) sipas percaktimit ne marken perkatese dhe menyres se hedhjes se tyre ne autobetonire . Pregatitja dhe perzierja e vazhdushme e materialeve behet gjate gjithe kohes ne autobetoniere , me te cilen transportohet betoni i gatshem deri ne objekt.



- a- Sheshi i depozitimit te inerteve.
- b- Bunkeret e inerteve.
- c- Transportieret e inerteve.
- d- Sillosi i cimentos.
- e- Shneku i cimentos.
- f- Peshorja e inerteve.
- g- Peshorja e cimentos.
- h- Distributori per percaktimin e sasise se ujit qe hidhet ne betoniere.
- i- Perzieresi

j- Pulti i komandes dhe kontrollit te parametrave te projektuar per prodhim betoni.

Kapaciteti i prodhimit te impiantit te betonit do te jete  $100 \text{ m}^3/\text{ore}$ .



Sheshi sherben per shkarkimin direkt te makinave te inerteve ne bunkeret perkates dhe per te depozituar rezervat e inerteve per disa dite pune, qe te mos pengohet prodhimi betonit ne rastet kur nuk sigurohet lenda e pare.

Inertet e depozituara ne shesh, ne kuoten e siperme te bunkereve, hidhen me fadrome sipas fraksionit ne ndarjet perkates te bunkerit. Ne keto kushte siperfaqja e sheshit duhet te kete madhesi te mjaftueshem per rezerven e duhur ne rere betoni, granil 1, granil 2. dhe fadroma te levize lirshem ne territorin e bunkereve.

Inertet e depozituara ne shesh hidhen ne bunker me fadrome sipas receptures se percaktuar nga teknologu.

### **Bunkeri pranimit te inerteve**

Bunkeri i inerteve eshte konstruksion metalik dhe ndertohet me llamarine me trashesi 10mm, te salduara dhe te perforcuara ne profile hekuri ne forme "L", me 3 ndarje ku do te depozitohen respektivisht inertet me dimensionet si me poshte:

Rere me dimension 0-5 mm

Granil "1" me dimension 5-12 mm

Granil "2" me dimension 12-24 mm

Bunkerit do të ketë katër ndarje me vete për hedhjen e inerteve sipas fraksioneve 0-4 mm, 0-5mm, 5-12mm, 12-30mm, që do të shkarkohen në transportier nëpërmjet hinkave të komanduara nga pulsi i leshimit në peshën e përcaktuar në projekt për markën perkatese të betonit dhe të miratuar nga teknologu i impiantit.

Inertët që do të përdoren për përgatitjen e betonit, sipas markës së kërkuar dhe recepturave, në sasi të rresës së betonit, granilit "1" granilit "2", cimentos dhe uji realizohen nëpërmjet komandës së dhënë nga drejtuesi në pulsi, ku automatikisht me të arritur peshën e kërkuar peshorja elektronike automatikisht mbyll grykat e bunkerëve dhe nëpërmjet transportierit inertët dërgohen në betoniere.

### **Transportieri inerteve**

Linja përbehet nga një transportiere.

Nën hinkat e bunkerit montohen një transportiere që shërbejnë për të transportuar inertët që shkarkohen mbi ta dhe e dërgon materialin në perzières dhe prej aty në makinën betoniere.

Transportieri montohet horizontalisht mbi konstruksione metalike, me gjëresë të shiritit të gomes 1.2m.

Keto vihen në levizje me anë të një elektromotori.

### **Sillosat e cimentos**

Furnizimi i sillosit bëhet me cemento rifuxho nga makinat e transportit cisterna, me forcën e ajrit të komprimuar.

### **Shneku i transportit të cimentos**

Shneku është paisje e mbyllur ka formë tubi brenda të cilit është montuar një aks rreth të cilit në formë spirali është salduar një shirit llamarine.

Aksi në të cilën është vendosur spirali prej flet llamarine që puthitet me faqet e brendshme të tubit vihet në levizje nga një elektromotor.

Cimentua nga sillosi shkarkon në shnek transportohet në perzières dhe prej aty hidhet në betoniere.

Shnekët montohen në plan të pjerret me lartësi të kokës së shkarkimit mbi 3.6m, lartësi që perkon me hinkën e perzièresit. Sasia e cimentos që transportohet nga sillosi në betoniere peshohet automatikisht në peshoren perkatese që komandohet nga pulsi.

### **Peshorja e inerteve dhe cimentos**

Peshoret shërbejnë për përcaktimin e sasise së inerteve dhe të cimentos që do të përdoren për prodhimin e markave të betonit që kërkon shoqëria.

Në objektin e projektuar peshorja e inerteve është e vecant nga peshorja e cimentos.

**Distributori i ujit** Impjanti është projektuar të pajiset me distributor për sasine e uji që do të hidhet në betoniere në varesi të markës së betonit dhe sasise së betonit që do të prodhohet. Ky uje do të sigurohet nga depozita e instaluar në impiant. Distributori siguron në mënyrë precize sasine e uji sipas recepturës që duhet për prodhimin e betonit dhe në këtë mënyrë do të sigurohet cilësia e projektuar

**Pulti i dhenies se komandave** Pulti eshte qendra ku jepen te gjitha komandat per sasite ne peshe te inerteve, cimentos dhe ujit qe hidhet ne makinat bunker dhe qe e trasporton betonin ne destinacion. Specialisti qe punon ne pultin e drejtimit jep komandat ne tastieren e pultit ne vartesi te recetave te markave te betonit qe do te prodhohet per nje objekt te caktuar, qe percaktohen dhe llogariten nga teknologu i impiantit. Sistemi elektronik me te cilin funksionon ky impiant, ne menyre automatike dhe me saktesi teper te larte dergon ne sasi inertet, cimenton dhe ujin ne makinen ne betonier. Ne pult lejohet te punoje person me kualifikim te mesem ose te lart dhe me aftesi te mjaftueshme profesionale. Perzierja e inerteve midis tyre, me cimenton dhe ujin behet pjeserisht ne perziers dhe ne betoniere gjat transportit per ne destinacion.

Makina gjate gjithe kohes deri ne hedhjen e betonit duhet te mbahet ne levizje (rrotullim te kazanit) me qellim qe te realizohet nje perzierje sa me e mire dhe qe te mos ndodh ngrirja e betonit ne bunkerin e makines. Ne nyjen e betonit te projektuar, teknologu i objektit eshte i detyruar te beje ne rruge laboratorike prova per te percaktuar sasite e inerteve, sasine e cimentos, perqindjet e inerteve dhe raportin U/C per cdo mark betoni dhe per cdo prodhim industrial te kontrolloj marken e realizuar.

Teknologjia e ndertimit, montimit te impiantit dhe prodhimit te betonit eshte e thjeshte dhe perdoret gjeresisht ne vendin tone. Ngarkimi i bunkerit me inerte do te behet me fadrom, me motor dizel. Ndersa procesi i prodhimit te betonit do te realizohet me impiant qe do te vihet ne pune me energji elektrike. Furnizimi i impiantit me inerte do te behet me fadrome me motor dizel me kapacitet kove  $2m^3$ . Ndersa furnizimi me cemento do te behet me cisterna me cemento rifuxho dhe qe do te dergohet ne sillos me pompa qe jane hermetikisht te mbyllura. Kjo metode furnizimi e silloseve menjanon plotesisht ndotjen e ambientit me pluhur cemento. Transporti i betonit dhe hedhja e tij ne objekte do te behet me autobetoniere dhe autopompa qe punojne me motorra dizel. Per ndertim - montimin e impiantit dhe prodhimin e betonit industrial nuk nevojiten instalime te tjera.

Procesi teknologjik i prodhimit te betonit ne kete impiant eshte nje proces shume i thjeshte, ai konsiston ne punen e paisjeve per dozim dhe perzierje.

### **3- VLERESIMI I NDIKIMEVE**

**3.1 Ndikimet e mundshme ne shendetin e njerezve** Zhvillimi i aktivitetit te linjes te prodhimit te betonit nuk ka ndikime ne shendetin e popullsis se zones. Ky aktivitet nuk perdore lende te rrezikshme per shendetin e punonjesve si dhe te popullsis se perreth zones dhe si rrjedhim nuk ndikon negativisht tek ata. Ne projekt nuk jane parashikuar ndryshime ne popullsin e zones, te zhvendosjes se saj, per shkak te ketij projekti. Ne sheshin e zbatimit te projektit nuk ka patur qender te banuar. Gjate fazes se funksionimit te linjes se impiantit te prodhimit te betonit nuk ka ndikime

negative ne shendetin fizike dhe mendor te popullsisë, por ka efekte pozitive ne punesimin direkt te popullsisë se zones duke rritur keshtu edhe nivelin e jeteses se tyre.

**3.2 Nivelet dhe ndikimet e zhurmave** Burimet e zhurmave jane ne sipërfaqe. Cdo burim perhap vale zhurme. Fusha akustike qe rezulton varet nga karakteristikat e absorbimit dhe reflektimeve te te gjitha pengesave ekzistuese, ndermjet burimit dhe receptorit. Shoqeria eshte kujdesur te importoje nga jashte pajisje bashkekohore dhe ne gjendje te mire teknike , ne menyre te tille qe zhurmat e krijuara prej tyre te mos sjellin ndotje akustike dhe te jene te demshme per mjedisin dhe shendetin e punonjesve. Ndikimet e zhurmave gjate fazes funksionale do te vijne nga mjetet qe do te sjellin lendet e pare ne linje, pajisjet e instaluar per perzierjen e agregateve per prodhimin e betonit te gatshem sipas markave te caktuara. Niveli i zhurmave te gjeneruara eshte i atij niveli qe nuk influencon si per te punesuarit dhe per banoret dhe gjallesat per rreth tij. Koha ne te cilen do te jene te pranishme keto zhurma eshte vetem gjate dites, meqenese ne objekt do punohet vetem me nje turn. Niveli i zhurmave te ketyre mjeteve ne largesi nuk do te jete i madh dhe do te jete konform normave ne fuqi.

**3.3 Ndikimet ne rruge lokale dhe transport** Gjate funksionimit te linjes se prodhimit te betonit nuk ka ndryshime ne mbulesen fizike e biologjike te tokes, kjo nuk do te sjell rritje te mundesise se fenomenit te erozionit sepse shoqeria do te marr masat e duhura. Zhvillimi i aktivitetit nuk do te sjell shtim te trafikut te automjeteve te zones. Mjetet qe do te sjellin lendet e para do te levizin me shpejtesi te kontrolluar në mënyrë që të ulet rreziku i aksidenteve.

### **3.4 Ndikimet ne flore dhe faune**

Ky projekt nuk sjell shkaterrim te rendesishem te habitateve natyrore. Nga ky aktivitet nuk demtohet flora dhe fauna e rrezikuar e percaktuar ne VKM nr. 804 date. 4.12.2003 “ Per miratimin e listes se specieve te flores Shqiptare , qe vihen ne mbrojtje” Ndikimet negative mbi faune do te jene te ndryshme, mbi klasa te ndryshme te saj. Po ti referohemi pasurise se zones ne faune del se klasa qe ka ndikim te rendesishem eshte ajo e zvarranikeve, por specie qe do te preken nuk figurojne nder ato te rrezikuara, mbrojtura endemike apo kercenuara. Nuk pritet ndryshim i ekosistemit pasi shoqeria eshte dhe do te tregohet mjaft e kujdesshme ne zbatimin e teknologjive dhe metodave per prodhimin e betonit si dhe do te jete e gatshme te zbatoje te gjitha masat qe do ti rekomandohen per uljen e ndikimit. Ndersa per te menjanuar erozionin nga ujerat e rreshjeve atmosferike ne perimetrin perreth objektit ndertohen kanale dhe kuneta qe ujerat te drejtohen ne zona qe nuk demtojne token si dhe habitatet e flores dhe faunes se zones.

**3.5 Ndikimet ne toke** Gjate procesit te prodhimit te betonit sasia e inerteve perpara se te hidhet ne autobetoniere peshohet pra ajo eshte me mase te caktuar nuk ka shkarkime te teperta ne mjedis. Nje sasi fare e vogel te mbetjeve nga puna ne linjen e betonit eshte rreth 0.5 % mase e cila riciklohet per riperdorimin ne linjen e pergatitjes se betonit. Persa i perket mbetjeve nga larjet e mjeteve te transportit te betonit sebashku me sasine e ujit qe realizon larjen e tyre kalojne ne vasken e ndertuar per dekantim te mases se ngurte. Uji pas qendrimit ne vasken e pare kalon ne

vasken e dyte dhe me pas shkarkohen ne mjedisin uJOR prites, theksojme se nuk do permbaje mbetje inerte dhe nuk do te jete ndotes per ujerat prites. Gjate pastrimit te vaskave , llumrat qe kane dekantuar ne to do te depozitohen ne sheshin e percaktuar te depozitimit.

Subjekti do realizoj larjen ne nje vend te caktuar brenda sheshit te objektit por referuar gjendjes krahas arritjes kerkohet pastrim korrekt te kanalit te ujrave prej llumit te larjes se mjeteve dhe dherave te sheshit gjate reshjeve.

**3.6Ndikimet ne uje** Keto procese teknologjike nuk shoqerohen me shkarkime te lengeta te rrezikshme. Në procesin e prodhimit te betonit uji do të dozohet dhe perzihet me inertet dhe çimenton ne sasine e kerkuar per prodhimin e betonit sipas markave dhe si rrjedhim nuk do te kete uje qe te dale nga procesi teknologjik. Ajo sasi e paket e ujit qe mund te derdhet kalon ne vaska dekantuese dhe me pas i bashkohet linjes se shkarkimit.

Ujerat qe dalin gjate larjes se autobetoniereve dhe reshjeve orientohen permes kanaleve perkatese ne vaskat e dekantimit dhe me pas per ne mjedisin uJOR prites. Projekti nuk ndikon negativisht në modelin drenazhues të zones.Ai do te zbatohet vetem ne nje siperfaqe shume te kufizuar dhe pa perdorim masiv te ujit. Zbatimi i projektit nuk çon në ndryshime hidrografike te nivelit të ujrave, të rrugëve ujore, të rrjedhjes të ujrave nëntoksorë dhe sipërfaqësorë etj. Ky projekt nuk ka ndikim në hidrologjinë bregdetare per shkak se ndodhet larg vijes bregdetare.

**3.7Ndikimet ne ajer** Referuar natyres se procesit nuk ka sasi gazesh te emetuara ne atmosfere por vetem perhapje te pluhurit. E cila eshte prezente ne shesh gjate kohes se thate nga levizja e mjeteve ne kohen e ngarkimit te materialit ne bunkeret e depozitimit e ndonje rast tek peshimi e furnizimi. Gjithashtu per shmangien e pluhurit behet sperkatje me uje her pas here ne sheshin e punes sidomos ne kohe te thate dhe me ere si dhe hermetizim sa me i mire ne linjen e furnizimit nga silloset ne perzieres. Shneket e transportimit te cimestos nga sillosat ne perzieres jane te mbuluar dhe te hermetizuar. Gazet prej mjeteve jane ne interval kohore te shkurtera e pa ndonje ndikim ne mjedisin perreth. Per te pakesuar gazet toksike makinat e transportit dhe ngarkimit do te jene te pajisur me marmite me katalizatore te kapjes se gazeve toksike.

**3.8 Ndikimet ne klime** Faktoret e formimit te klimes grupohen ne faktore kozmike, planetare (Tokesore) dhe lokale. Ne grupin e pare hyjne karakteristikat e qendrueshme ose te ndryshueshme te Diellit dhe te hapësires kozmike, ne grupin e dyte karakteristikat e te gjithë siperfaqes se tokes dhe te atmosferes, kurse ne grupin e trete karakteristikat e qendrueshme ose te ndryshueshme te ajrit dhe te tokes se vendit ne fjale. Ne teresine e faktoreve klimeformues eshte e veshtire te behet nje renditje e sakte , per arsye se secili prej tyre ndikon vazhdimisht ne formimin e klimes, nderkohe qe roli dhe rendesia e tyre eshte e ndryshueshme ne vende te ndryshme. Ne rast se do te benim nje fare renditje, atehere ne radhe te pare duhet te vendosim rrezatimin diellor, sepse sasia dhe intensiteti i tij percaktojne karakteristikat themelore te klimes. Gjate zhvillimit te projektit nuk priten ndryshime te dukshme klimaterike, si ne drejtim te permiresimit ashtu edhe ne ate te

perkeqesimit te saj. Nuk do kete ndryshime ne temperature, ne drejtim te eres, ne sasine e reshjeve. Pra kryerja e ketij aktiviteti nuk ndikon fare ne kushtet klimaterike te kesaj zone.

**3.9 Ndikimet ne ekonomi** Ndikimet ne ekonomi te ketij aktiviteti jane te medha duke qen se i vjen ne ndihme industrise se ndertimit.

Ky projekt sjell efekte direkte ne punesimin e popullsisë se zones gjate funksionimit te tij , pra do te rris tregun e punes si rrjedhim do te rritet edhe mireqenia e nivelit te jeteses te popullsisë se zones.

**3.10 Ndikime mbi trashegimine kulturore** Zona ku zbatohet projekti nuk njihet si zone e mbrojtuar me vlera arkitektonike dhe kulturore , pra nuk kemi ndryshime apo demtime te saj duke qene se nuk ekziton ne kete territor. Aktiviteti qe do te zhvillohet nuk prek zonat turistike, zona te mbrojtura, zona arkeologjike, arkitektonike, objekte te trasheguara dhe te ndertuara nga njeriu me rendesi historike, sepse ne kete zone ato nuk ekzistojne. Eshte per t'u theksuar se ne kete zone nuk ka monumente kulture, zona arkeologjike dhe gjeomonumente.

**3.11 Ndikimet me natyre nderkufitare** Zhvillimi i aktivitetit ndodhet brenda territorit te vendit tone dhe nuk ka ndikime me natyre nderkufitare.

**4. MASAT QE DUHEN MARR PER ELEMIMIN / MINIMIZIMIN E NDOTJEVE** Masat zbutese te ndikimeve negative konsistojne ne marrjen e masave per uljen e ndotjeve gjate procesit te prodhimit te betonit, si te pluhurit ne ajer, zhurmave, erozionet si dhe uljen e efekteve negative hapsinore ne territor , faune dhe flore.

#### **4.1 Masat ndaj erozionit**

Erozioni është një fenomen që rrezikon tokën ose burimin më të rëndësishëm mjedisor. Ai është një fenomen natyror që kë të bëjë me gërryerjen, ç'vendosjen dhe transportin e lëndëve të ngurta ose materialit tokësor kryesisht nën forcën e veprimit të ujit, akullit ose erës. Erozioni vepron në kundërshti me ekuilibrin natyror të ekosistemeve. Në një këndvështrim të përgjithshëm, nevojitet një kohë shumë e gjatë për të kompensuar humbjen e lëndës të shkaktuar nga erozioni për një kohë fare të shkurtër. Disa nga faktorët që influencojnë erozionin janë : -sasia dhe intensiteti i reshjeve - kushtet e relievit (pjerrësia) dhe mënyra e përdorimit të tokës -degradimi i mbulesës bimore (ç'pyllëzimet, zjarret, mbikullotja etj) -modifikimi i topografisë (p.sh. ndertimi i rrugëve, qendrave urbane etj) - politika e administrimit të ujrave (kanalizimet, veprat hidrike, pritrat, etj) Masat e luftës kundër erozionit synojnë parandalimin e rreziqeve për mjedisin human ose konservimin e burimeve jetësore. Parandalimi dhe kufizimi i erozionit është i lidhur direkt me përmirësimin e kushteve të mjedisit dhe në afatgjatë ndikon drejtpërdrejtë cilësinë e jetesës. Nje nga detyrat me te rendesishme , por edhe me te veshtira per mbrojtjen e tokave eshte lufta kunder erozionit , nga i cili cdo vit demtohen mijera ha toke bujqesore. Dihet se intensiteti i erozionit varet nga faktoret fiziko- gjeografike si perberja litologjike , relievi (kryesisht pjerrësia e tij), kushtet klimatike , shkalla e mbuleses me bimesi dhe tipi i saj dhe nga veprimtaria prodhuese e njeriut. Kjo zone nuk ka predispozim te theksuar per erozion ne siperfaqen e tokes, ky fenomen eshte ne nivele te

paperfillshme. Per shmangien dhe parandalimin e erozionit te zones ku instalohet impianti i prodhimit te betonit rrethinave perreth si dhe per ruajtjen e regjimit te rrymes se ujit te reshjeve dhe parametrave hidrodinamike te saj, ne projekt eshte percaktuar shfrytezimi harmonik dhe i kombinuar ne kohe dhe hapësire i zones ne teresi. Ne zonen ku do zhvillohet projekti hap pas hapi dhe ne perfundim te aktivitetit, eshte parashikuar sistemimi dhe mbulimi i nje siperfaqeje te konsiderueshme me dhera humusore dhe bimesi te zones. Kjo siperfaqe e perftuar nga trajtimet e mesiperme, do te jape mundesi per kultivimin e bimeve dhe pemeve te ndryshme, duke krijuar njeheresh kushte per parandalimin e erozionit dhe permiresimin e pamjes se pergjithshme te zones ku do ushtrohet aktiviteti.

**4.2 Masat per emetimet ne ajer** Aktiviteti I impiantit te prodhimit te betonit nuk sjell emetime te gazeve ne atmosfere sepse nuk perdore lende djegese gjate zhvillimit te aktivitetit te tij prodhues. Lenda djegese perdoret vetem nga mjetet e transportit te lendeve te para si dhe produktit perfundimtar. Per mbrojtjen nga gazet e motorreve diezel do te merren keto masa :

- 1- Mjetet motorrike do te jene bashkekohore qe plotesojne standartet shteterore.
- 2- Ato do te jene te pajisura ne marmita me katalizatore per kapjen e gazeve toksike.

Procesi teknologjik ben peshimin e materialit inert per realizimin e markave te ndryshme te betonit. Ne te njejten kohe qe peshohet materiali inert ne peshoren tjeter peshohet çimentoja e cila vjen nga pika e furnizimit me bot. Sillosat jane te mbyllur ne menyre hermetike. Furnizimi behet me tuba gome . Ne linje eshte instaluar filtri i pluhurave te çimentos ne menyre qe pluhuri te mos dale ne atmosfere. Pra i gjithë procesi eshte nje cikel i mbyllur dhe nuk emeton pluhura. Persa i perket pluhurave qe krijohen gjate procesit te ngarkimit apo shkarkimit te lendeve te para nga ana e shoqerise ne menyre periodike sidomos ne kohe te thate do te behet lagia e territorit me uje per shmangien e pluhurit. Transportuesit jane prej gome te hermetizuar si dhe ne linje do te instalohen filtra per pluhurat ne menyre qe te mos ket emetim te tyre ne atmosfere. Perreth linjes do te behet sistemimi i ambientit per qellim mbrojtjen e peizazhit duke bere mbjelljen e pemeve me gjelberim te perhershëm si dhe me lule dekorative. Nga ana e personelit te shoqerise do te tregohet nje kujdes i vecante per mirembajtjen e tyre.

**4.3 Masat per uljen ne minimum te zhurmave** Burim zhurme është çdo makinë, instalim, mjet pune, mjet transporti, proces teknologjik, që lëshon zhurmë. Mbrojtja nga zhurma per zhvillimin e ketij aktiviteti duhet te sigurohet nga vet shoqeria aktiviteti te ciles e gjeneron ate. Masat e mbrojtjes nga zhurma përbëjnë tërësinë e ndërhyrjeve dhe të veprimeve, që merren ndaj burimit të zhurmës, si dhe në vendin e ndikimit të saj negativ, duke e sjellë atë në nivelin kufi. Masat qe do te merren per minimizimin e zhurmave nga ana e shoqerise jane:

- Makinat e transportit dhe pajisjet gjate fazes se ndertimit do te jene bashkekohore qe plotesojne standartet shteterore, te pajisura ne marmita selenciatore te pakesimit te zhurmave.
- Per te ulur me tej ndikimin nga zhurmat punetoret detyrimisht do te perdorin paisjet e mbrojtjes ne pune “kufje”

#### **1.4 Masat per Shkarkimet ne uje**

Sic eshte theksuar edhe me siper ky proces nuk shkarkon ne mjedis ujqor prites ujera te ndotura nga procesi i prodhimit te betonit. Uji perdoret si element perzieres ne beton sipas recepturave te caktuara dhe nuk ka teprica te tij. Ujerat qe dalin gjate larjes se autobetoniereve dhe reshjeve orientohen permes kanaleve perkatese ne vasken e dekantimit dhe me pas per ne mjedisin ujqor prites. Ujerat e ndotura nga pluhurat e krijuara do te depozitohen ne vaskat e ndertuara ne sheshin ne afersi te impiantit ne nivelet me te ulta te saj.

#### **1.5 Masat per Depozitimet ne toke**

Sheshi i ndertimit nuk ka aspak vegetacion. Nuk do te jete nevoja per levizje volumesh te medha dherash, pasi terreni eshte relativisht i sheshte. Mbetjet e ngurta qe vijne si rezultat i projektit jane dherat qe rezultojne nga germimet e bera per nivelim te territorit per instalimin e linjes se prodhimit te betonit . Keto dhera depozitohen ne nje vend te vecante ne menyre qe te riperdoren per rehabilitimin e zones.

Gjate procesit te funksionimit ky aktivitet nuk gjeneron mbetje te ngurta ne forme sterilesh te demshem per mjedisin, fraksionet e inerteve hidhen me masen e duhur ne autobetoniere per procesin e perzierje se betonit. Mbetje te tjera te cilat dalin nga aktiviteti i perditshem i punetoreve do grumbullohen ne kontenier dhe me pas largohen per ne vendin e caktuar nga pushteti lokal i zones konform kerkesave te percaktuara. Persa i perket mbetjeve te cilat dalin nga pastrimi i vaskave te dekantimit depozitohen ne vendin e vecante te percaktuar nga shoqeria.

#### **1.6 Masat estetike dhe ekologjike**

Në projektin e impiantit te prodhimit te betonit do te merren masat estetike dhe ekologjike te cilat konsistojne ne rregullimin e ambjentit te jashtem me lule dekorative per te krijuar nje ambjent te kenaqshem per syrin e njeriut.

**1.7 Masat rehabilituese, në rast ndotje dhe dëmtimi të mjedisit** Masat për rigjenerimin e mjedisit do te konsistojne në: a. kryerjen e të gjitha punimeve të domosdoshme momentale rehabilituese, sipas projektit b. krijimin e sipërfaqeve me mbjellje. c. sistemimin e materialeve dhe të sterileve që vijnë nga kryerja e proceseve te punes, të planifikuara në projektin inxhinierik d. mbjelljen e sipërfaqeve të gjelberuara e mirëmbajtjen e sipërfaqeve të mbjella, etj.

**Rastet aksidentale** Zbatimi i ketij projekti nuk do te sjell rrezikshmeri per aksidente, duke qen se nuk do te kete mbajtje ose perdorim i substancave te rrezikshme. Jane marrr masat per parandalimin e tyre, mjetet kontrollohen vazhdimisht per gjendjen teknike te tyre ne menyre qe te mos kemi rrjedhje lubrifikante apo karburant. Shoqeria siguron se do kete nderhyrje te menjehershme nese do te kete ndikime negative ne mjedis.

### ***Rreziqet me pasoja ne mjedisin human dhe ekonomik***

- Aksidentet e punonjesve gjate procesit teknik ne objekt.
- Aksidentet si pasoje e renies se zjarrit.

Probabiliteti i ndodhjes per secilin nga rastet e me siperm do te varet shume nga masat mbrojtese qe do te parashikohen dhe zbatohen. Zhvillimi i aktivitetit nuk shoqerohet me aksidente te cilat mund te sjellin pasoja te demshme ne mjedis si ndotje te ujerave nga lende te rrezikshme, emetime ne ajer nga gaze helmuese apo kontaminim te tokes.

### **Sigurimi teknik dhe mbrojtja ne pune**

Aktiviteti nuk perdor lende te demshme dhe te rrezikshme si per mjedisin ashtu edhe per punonjesit. Lendet e para qe futen ne proces nuk pesojne ndryshime kimike. Per shmangien e aksidenteve nga pajisjet dhe makinerit tregohet nje kujdes i vecante nga punonjesit per mirembajtjen e gjendjes se tyre teknike si dhe zbatohen me rigorozitet kushtet e sigurimit teknik. Gjithashtu ne menyre periodike punonjesit instruktohen per rreziqet ne pune dhe masat e menytrat per parandalimin e tyre. Per te krijuar nje ambjent pune optimal dhe funksional shoqeria do te pajise te gjitha punonjesit qe do te punojne ne impiantin e prodhimit te betonit me uniformat dhe mjetet mbrojtese perkatese. Regulloret e Teknikes se Sigurimit, nga ana e drejtuesit teknik dhe shoqerise , do te zbatohen ne cdo proces pune te percaktuar ne plan- organizimin e kryerjes se proceseve te punes te hartuar nga drejtuesi teknik i punimeve dhe te miratuar nga drejtuesit e shoqerise , i cili do te permbaje:

- Plan organizimi i punes hartohet nga drejtuesi teknik
- Drejtuesi teknik i punimeve, ose personi i ngarkuar, do te beje kontrollin teknik per ecurine dhe mbarevajtjen sa me te mire te proceseve te punes.
- Drejtuesi teknik i punimeve do te kryeje instruksione te rregullta mujore e tre mujore per punonjesit.
- Kujdes i vecante do te tregohet ne krijimin e kushteve te punes sa me konforte per punonjesit.

**4.8 Masat ndaj zjarrit** Rreziku ndaj zjarrit eshte prezent ne te gjitha mjediset, zjarri eshte nje djegie qe zhvillohet ne menyre te pakontrolluar ne kohe dhe hapesire , pra eshte nje reaksion kimik ndermjet nje trupi te djegshem dhe nje trupi qe djeg. Per te ulur shkallen e rrezikut ndaj zjarrit dhe sigurimin e mbrojtjen e personave nga ana e shoqerise do te merren masat ndaj mbrojtjes se zjarrit. Hidrantet do te vendosen ne zona te dukshme dhe punonjesit do te instruktohen per perdorimin e tyre ne raste aksidentesh. Punëdhënësi pas vlerësimit të rreziqeve të zjarrit dhe në bazë të planit të emergjencës, i përcakton punëtorët përgjegjës për zbatimin e masave të parandalimit të zjarrit, luftën kundër zjarrit dhe menaxhimit të emergjencave. Detyra e përgjegjësitet është, jo vetëm të sigurojë që puna të kryhet në bazë të programit, por edhe që ajo të kryhet në kushte sigurie, duke respektuar masat e vëna në dispozicion nga eprorët, rregullat mbi kujdesin në punë, si dhe duke pretenduar që punëtorët të respektojnë standartet dhe të përdorin, nëse nevojitet, pajisje

personale mbrojtëse si dhe të kontrollojnë funksionimin e tyre. Ne raste zjarresh do të bëhet aktivizim i menjehershëm i stafit dhe mjeteve të fikjes së zjarrit si dhe njoftim i menjehershëm i autoriteteve dhe njesive të specializuara në rast emergjencash (zjarrfikës, autoambulanca). Rruget hyrëse në impiant do të projektohen në mënyrë të tillë që të ketë lehtësi për hyrjen e njesive të specializuara në rastet emergjente.

## 5- PROGRAMI I MONITORIMIT TË NDIKIMIT TË PROJEKTIT NË MJEDIS

Qëllimi i monitorimit mjedisor për veprimtarinë e projektit është që të sigurojë të dhëna nëpërmjet të cilave të vlerësohet nëse operimi i veprimtarisë është në përputhje me ligjet dhe standartet mjedisore që lidhen me të, si dhe për të vlerësuar performancën mjedisore të menaxhimit të saj në kuadrin të përmirësimit të vazhdueshëm. Bazuar në kuadrin ligjor ekzistues të gjithë aktivitetet të cilat veprojnë në mjedis monitorohen për të parandaluar ndikimet që ato kanë në mjedis. Ky monitorim bëhet në mënyrë që të nxjerrim konkluzione sa më të sakta për të kryer ndërhyrjet e nevojshme. Monitorimi do të përqendrohet kryesisht në:

- Faktoret që gjenerojnë ndikime negative në mjedis
- Efektet e këtyre ndikimeve
- Zbatimin e masave për zbutjen e tyre

Në përgatitjen e programit të monitorimit specialistet kanë marrë në konsideratë mundësinë për të realizuar një monitorim realist të elementeve me ndikim në mjedis. Për të siguruar që të përfaqësohen të gjithë aspektet nga vete kompania ata elemente që realisht mund të identifikohen, maten, rregjistrohen dhe komunikohen në organet e administrimit të mjedisit. Me poshtë jepen disa indikatorë të cilat duhen monitoruar për të vlerësuar suksesin dhe matur realizimin e objektivave mjedisore të projektit. Interpretimi i një gjendje të caktuar mjedisore duhet të bëhet në lidhje të ngushtë me fazën në të cilën gjendet zbatimi i projektit.

Duhet kuptuar se një gjendje e përkeqësuar e mjedisit në një fazë të caktuar të zbatimit të cilës është faza tranzitore nuk është tregues absolut i realizimit të objektivave të projektit.

### Elementet e monitorimit mjedisor të veprimtarisë

Nr	Elementi i monitoruar	Frekuenca	Shpjegime
1	- Monitorim i gjendjes së mjeteve të punës	Vazhdueshëm	Në mënyrë periodike bëhet kontrolli i automjeteve
2	- Monitorimi i ngritjes së pluhurave	Vazhdueshëm	Lagështia e ambientit dhe rrugeve

<b>3</b>	- Monitorim i funksionimit te kanalit perimetrik dhe kontrollit te ujerave te shiut	Vazhdueshem	Pastrohen vazhdimisht ne varesi te mases
<b>4</b>	- Monitorim i zhurmave	Vazhdueshem	Per punonjesit te pasjisen me kufje
<b>5</b>	- Monitorim periodik i vaskes dekantuese	Vazhdueshem	Pastrohen vazhdimisht nga mbetjet e ngurta qe dekantojne
<b>6</b>	- Monitorim i te gjitha masave te parashikuara per zbutjen e ndikimeve	Vazhdueshem	Ne menyre periodike kontrollohen nga punonjesit

#### **6- PLANI I MENAXHIMIT TE MBETJEVE**

Problemet e gjenerimit te mbetjeve dhe administrimit te tyre jane minimale per aktivitetin te cilin po trajtojme. Mbetjet urbane qe krijohen nga aktiviteti i perditshem i personelit hidhen ne vendin e caktuar per kete qellim dhe me pas do largohen per ne vendin e caktuar. Per te shmangur dhe menaxhuar sa me mire ndikimet negative ne mjedis te shkaktuara nga elementet e pershkruar me siper, subjekti nepermjet personelit te tij harton dhe zbaton nje plan efikas menaxhimi te ndikimit ne mjedis. Realizimi me sukses i ketij plani sjell nje sere perfitimesh per shoqerine te tilla si: ushtrimi i veprimtarise ne perputhje me ligjet dhe rregulloret, mardhenie te mira me publikun dhe ambientalistet, shmangia e penaliteteve nga organet e kontrollit te mjedisit etj. Per te parandaluar efekte negative shoqeria.

- Do te perzgjedh teknologji plotesisht te kontrolluar dhe moderne me pajtueshmeri mjedisore.
  - Zbatim rigoroz i rregullave te sigurimit teknik gjate punes dhe nderprerjes se saj duke zbatuar normat e vendosura per kete qellim kur konstatohet shkelje.
  - Perdorimi i mjeteve mbrojtese ne pune
  - Ne vendet te dukshme dhe me shkalle te larte rreziku te vendosen parrulla paralajmeruese.
  - Tokezimi i te gjitha paisjeve qe punojne me energji elektrike per te shmangur aksidente me pasoja
- Nga ana e shoqerise dhe stafit te saj do te kontrollohet:
- Paisja me mjetet e duhura te mbrojtjes nga zjarri (MNZ)

- Sigurimi i te gjitha pajisjeve te nevojshme per riparim, pastrim dhe nderhyrje ne rast emergjencash.

- Sigurimi i ambalazhuesve te sigurt dhe rezistent per mbetjet (kazan, kova, kosha , qese etj).

Do te kete nderhyrje te menjehershme per riparimin e difekteve dhe avarive teknike, ne raste zjarresh do te behet aktivizim i menjehershem i stafit dhe mjeteve te fikjes se zjarrit si dhe njoftim i menjehershem i autoriteteve dhe njesive te specializuara ne rast emergjencash (zjarrfikes, autoambulanca).

Per te shmangur dhe menaxhuar sa me mire ndikimet negative ne mjedis te shkaktuara nga elementet e pershkruar me siper, subjekti nepermjet personelit te tij harton dhe zbaton nje plan efikas menaxhimi te ndikimit ne mjedis. Ne perpilimin e Planit te Menaxhimit dhe analizimin e tij eshte vrejtur se realizimi me sukses i ketij plani sjell nje sere perfitimesh per shoqerine te tilla si: ushtrimi i veprimtarise ne perputhje me ligjet dhe rregulloret, mardhenie te mira me publikun dhe ambientalistet, shmangia e penaliteteve nga organet e kontrollit te mjedisit etj. Parimet e zbatueshme te programit te menaxhimit te elementeve me ndikim ne mjedis jane paraqitur me poshte nga ana e stafit drejtues i konsultuar me stafe inxhinerike dhe drejtues te objektit. Detajimi i parandalimit, kontrollit dhe nderhyrjeve te stafit te linjes ne elementet e vecante dhe delikate sipas nje tablele te kuadrit logjik eshte mjaft domethenes per inisiativen dhe pergjegjesine.

**Hartoi Relacionin jo teknik**

**Green Hours shpk**

**Administrator**

**Doc Bardhyl QILIMI**

**Ekspert Mjedisi**

**Ing. Denis HARASANI**

**Ing. Adhurim CAUSHI**