
Konsultimi me publikun

Roil Sh.p.k
Furnizim me karburant i makinave

Shkurt 2021

Subjekti: ROIL SHPK
NIPT: J82916482R
Adresa: Rruga L. 15 Tetori, Fier

1. PERSHKRIMI I PROJEKTIT

1.1 Qellimi i projektit

Subjekti Roil Sh.p.k eshte e regjistruar ne organet tatimore me nr identifikimi NIPT **J82916482R** me vendendodhje Qarku Fier, Rrethi Fier, Qyteti Fier, Rruga L. 15 Tetori, Zona Kadastrale 8533, Nr. Pasurie 7/974. Subjekti Roil Sh.p.k do te aplikojte per leje mjedisore te tipit B.

Klasifikimi bazuar ne ligjin 10448

Industrite energjitike ID 1.10 Furnizim me karburant i makinave ne nje stacion te furnizimit me karburant ne zonat urbane dhe 1.7 Gaz natyror aromatik ose GLN, pervec rasteve kur veprimtaria eshte e lidhur me tipin A, ose perzierje e aromave.

Objektivat e aktivitetit

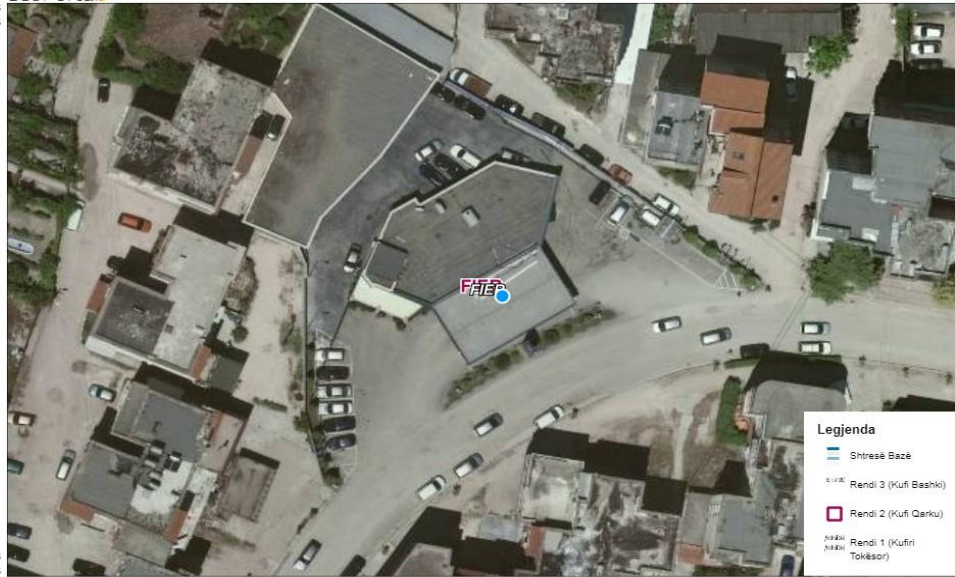
Objektivi i pare i ketij aktiviteti do te jete te identifikojë ndikimet e mundshme negative mjedisore ketij instalime te cilat jane:

- Shkarkimet ne ujera nga procesi teknologjik
- Emetimet ne ajer dhe zhurmat
- Ndikimi ne flore/faune
- Mbetjet e gjeneruara nga aktiviteti i punetoreve
- Ndikime social-ekonomike
- Ndikim ne cilesine e jetes ne qendrat e banuara
- Ndikim ne rritjen e trafikut rrugor
- Ndikim ne peizazhin e zones

Objektivi i dyte i ketij aktiviteti eshte gjetja e alternativave qe jane me miqesore me mjedisin.

1.3 Vendodhja dhe karakteristikat fizike te projektit

Subjekti Roil Sh.p.k eshte e regjistruar ne organet tatimore me nr identifikimi NIPT **J82916482R** me vendendodhje Qarku Fier, Rrethi Fier, Qyteti Fier, Rruga L. 15 Tetori, Zona Kadastrale 8533, Nr. Pasurie 7/974. Subjekti Roil Sh.p.k do te aplikojte per leje mjedisore te tipit B



<https://geoportal.asig.gov.al> ofron të dhëna gjeohapësinore të ofruara nga autoritetet publike përgjegjëse. Përgjegjësia për saktësinë e të dhënave është e autoritetit publik që i ka krijuar ato.

0 5 10 20 m

Sistemi koordinativ: KRGJSH
Projektimi: KRGJSH

Vendndodhja e Roil Shpk

Koordinatat e subjektit:

	X	Y
1	4378312.305	4511926.103
2	4378308.874	4511956.810
3	4378308.088	4511961.580
4	4378298.209	4511967.154
5	4378310.867	4511996.557
6	4378372.568	4511954.964

1.4 Procesi teknologjik

Pershkrimi teknologjik i projektit.

Subjekti ROIL shpk ushtron aktivitetin Furnizim me karburant i makinave ne nje stacion te furnizimit me karburant ne zonat urbane me vendndodhje ne Qarku Fier, Rrethi Fier, Qyteti Fier, Rruga L. 15 Tetori ne zonen kadastrale Nr. 8533, me numer pasurie 7/974 ND ne pronesi te shoqerise ROIL shpk. Siperfaqja totale ku ushtrohet aktiviteti eshte 223500 m².

Procesi teknologjik

- Rezervuaret e karburantit, gazit te lengshem, pompat, distributoret dhe cdo pajisje tjeter teknologjike sigurohet nga investitori. Ato duhet te jene te pajisur me certifikate cilesie qe siguron nje pune pa rreziqe sipas kerkesave te rregulloreve nen presion dhe rregulloreve te tjera ne fuqi.

- Projekti parashikon vendosjen e 5 rezervuarve per depozitim te karburantit, benzine dhe nafte me:

- 3 depozita nga 30000 L nafte
- 1 depozite nga 30000 L benzine
- 1 depozite gazi te lengshem 2500 lit

- Mbas montimit te rezervuarve dhe linjes se tubacioneve duhet te nenshtrohen proves se hermeticitetit dhe qendrueshmerise. Presioni i proves duhet te jete 1.5 here, presioni i punes.

- Ne qofte se gjate provave shfaqen difekte, ato duhet te riparohen dhe prova duhet te perseritet dhe duhet te kryhet ne uje.

Ky karburant perbehet:

1-Impianti i furnizimit me GNL

GNL - Gazi i lengezuar i naftes eshte perzierje hidrokarburesh te perbere nga propan dhe butan.

2- Rezervuaret mbi toke

Rezervuaret mbeshteten mbi bazament betoni dhe jane te rrethuar dhe te mbuluar me tende. Jane te hidroizoluar per mbrojtje nga korozioni dhe jane ne distance.

3- Aksesoret e rezervuarve

Cdo rezervuar stacionar i GNL-se duhet te jete i pajisur me aksesore per mbajtjen e presionit dhe temperatures ne kufinjte e lejuar, konform rregullores:

“Mbi prodhimin, instalimin dhe shfrytezimin e rezervuarve te gazit te lengezuar te naftes”

Ne rezervuar duhet te instalohen dhe pajisjet ndihmese:

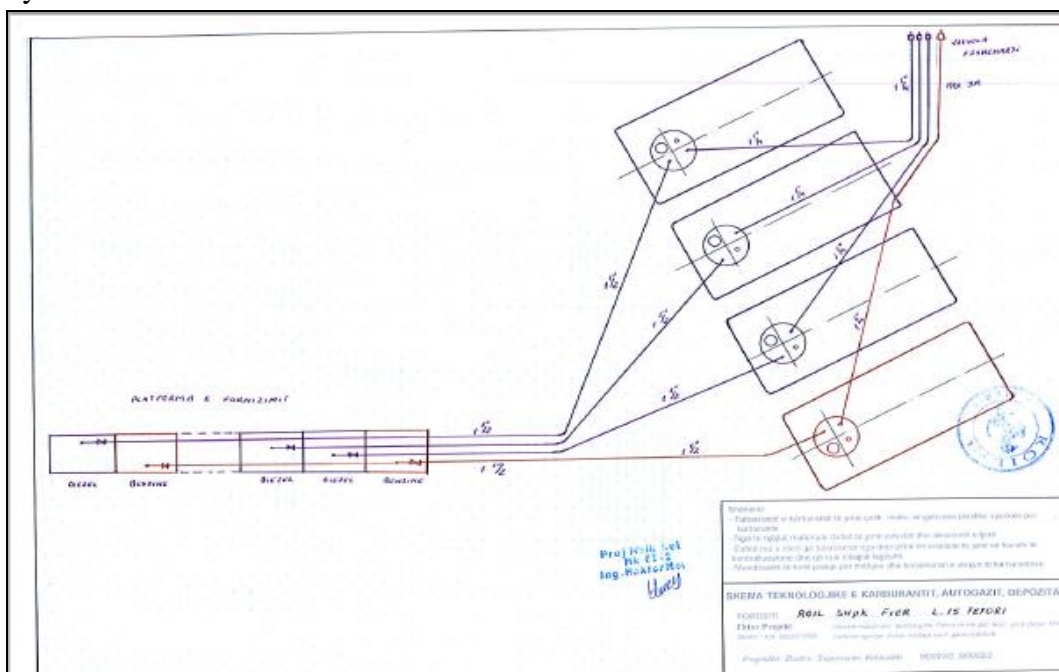
- Dispozitivi qe lejon heqjen per mirembajtjet e secilit valvul.

- Shkarkues te valvulave te sigurise
- Sinjalizues te presionit te larte, me alarm qe te degjohet ne vendet e punes.
- Tubat e futjes se GLN ne rezervuar duhet te kene pervec ventilit mbylles me dore dhe nje valvul moskthimi ose nje valvul te komanduar ne distance, e lidhur direkt me rezervuarin.
- Tubat e marrjes se GNL nga rezervuari duhet te kene pervec ventilit mbylles me dore edhe nje valvul te tejkalimit te rrymes ose nje valvul te komanduar ne distance.

- Rezervuaret nentoke

Rezervuaret te cilat jane vendosur per magazinimin e naftes dhe benzinen jane prej celiku me vendosje horizontale. Ata jane vendosur nen toke secili me vete. Ne tabanin e gropes vendoset nje shtres rere, mbi te vendoset rezervuari, nivelohen dhe me pas mbulohet me rere deri ne nivelin e bokaportes. Mbi te ndertohet struktura e pusetes se kontrollit dhe trupi I pusetes metalike dhe ne fund behet shtrimi me pllaka betoni. Ne bokaportat e rezervuareve jane vendosur te lidhjet teknologjike: tubi I furnizimit, tubi I thithjes se pompes, ai per matjen e nivelit, tubacioni I ajrimit etj. Materialet e zgjedhura jane te standarteve bashkekohore dhe plotesojne te gjitha normat e parrezikshmerise dhe sigurise ne pune.

Para se te vendosen ne grope, duhet te mbushen me uje dhe te verifikohen per ndonje rrjedhje ose deformim. Me pas lyhen me boje antiruxhio nje dore dhe me boje bituminoze dy duar.



Skema teknologjike e depozitave

Per perdorimin sa me te sigurte te impiantit te furnizimit me GLN te automjeteve eshte e domosdoshme qe nga personeli perdorues te njihet mire skema e fluksit dhe rregullat e shfrytezimit, te sigurimit dhe te mbrojtjes nga zjarri te cilat pershkruhen me poshte:

- Pershkrimi i skemes se GLN-se
Impianti i GLN perbehet nga keto nyje kryesore:

-depozita e gazit e cila ka ne perberjen e saj rezervuarin metalik cilindrik mbitokesor, horizontal me kapacitet 2800 litra dhe me aftesi mbajttese maksimale 2500 litra gaz te lengezuar te naftes, ose me mbushje 80 %.

Ne trupin e rezervuarit jane instaluar keto pajisje:

Niveli tregues (indikator i nivelit) i cili tregon ne % gjendjen e GLN-se ne rezervuar.

Niveli maksimal i mbushjes eshte 80 %.

Manometri i presionit me shkalle 0-25 bar i cili ne cdo moment tregon presionin e GLN-se ne rezervuar.

Valvula e sigurimit e dyfishte e cila nenkupton kundra valvulen dhe valvulen e sigurimit e taruar por presion 17.65 bar.

Ne trupin e rezervuarit eshte edhe linja e rikthimit te fazes se gazte te GLN-se qe ka ne perberje te vet saracinesken dhe valvulen e fluksit me DN 25 dhe PN 40 bar.

Grupi i multivalvulave i cili mundeson furnizimin me GLN te ambjenteve te sherbimit vetjak si dhe per te nxjerre ajrin nga rezervuari gjate furnizimit.

Gryka e furnizimit me GLN e impiantit eshte standard dhe e pajisur me k/valvul.Tubi i daljes/ marrjes se gjendjes se lenget te GLN-se eshte tub DN pa tegel saldimi i cili ndermjet saracineskes me DN 32 dhe PN 40 bar, valvules se fluksit dhe filtrit para pompes me DN 32 dhe PN 40 bar dergon lengut me elektropompe e cila eshte e tipit antflagelant me fuqi 4kw/1430 rrot/min.Lengu I cili del nga pompa kalon ne valvulen e (baypassit), valvula diferenciale e cila qe ben ndarje te fazes se gazte nga ajo e lenget. Kjo valvul vepron ne presionin 3-10 bar dhe ben rregullimin e presionit te pompes per dergimin e lengut ne distributor. Ne linjen e fazes se gazte qe ben rikthim te fazes se gazte ne rezervuar eshte instaluar edhe baypassi mekanik nepermjet nje saracineske me sferë me DN 25 dhe PN 45 bar. Rezervuari eshte i pajisur me linje tokezimi brenda parametrave teknike te percaktuar ne rregulloret e instalimeve elektrike per impiante te GLN-se.

Venia ne pune e impiantit te GLN-se

Disa procese per venien ne pune:

Pasi te gjitha daljet e GLN jane mbyllur nga rezervuari, behet hapja me ngadale e ventililit te fazes se gazte mbi rezervuar derisa te mos degjohet zhurma e rrjedhjes se gazit. Pasi i gjithë ajri eshte shfryre, ventili mbyllet dhe rezervuari vazhdon te mbushet me GLN. Shkarkuesi i ajrit hapet disa here duke bere te mundur nxjerrjen ne maksimum te sasise se ajrit qe eshte ne rezervuar, i cili me futjen e GLN-se i rritet presioni.

Impiantit i gazit mbahet nen kontroll te vazhdueshem nga personeli duke respektuar parametrat. Ndalimi i punes se impiantit te gazit behet vetem per ndalesat e gjata ose kur eshte e nevojshme te kryhet mirembajtja. Megjithate ndalesat dhe rivenia ne pune duhet te jene sa me te rralla per te evituar gabimet nga personeli qe mund te shoqerohen me pasoja te rrezikshme per njerezit dhe pajisjet e automjetet. Ndalimi behet duke mbyllur ventilat e daljes se gazit nga rezervuari dhe cdo ventil tjetet. Per nxjerrje te gazit nga sistemi per realizim te punimeve mekanike apo saldime duhet te kerkohet nderhyrja e specialistit te autorizuar per keto lloje punimesh.

Furnizimi i rezervuarve me karburant:

Behet me ane te autoboteve te posacem per kete qellim. Jane te ndare per karburante te lengshem dhe ato te gazte. Keto mjete jane te pajisur me sinjalistiken e transportimit te lendeve djegese fosile sipas llojit.

Shitja e karburanteve:

Shitja e karburanteve realizohet me ane te distributorit me pompe dhe pistolete. Zgjedhja e distributorit eshte bere sipas kerkesave bashkekohore qe sigurojne dhenie konstante te sasise, regjistrimin perkates dhe sigurine ne pune.

Ne piken e furnizimit me karburant duhet pasur parasysh qe:

-Tubacionet e karburantit te jene prej celiku te zinguar, tubacionet e celikut te gazit te lengshem duhet te jene pa tegel saldimi, kurse armaturat dhe filanxhat te prej bronzi ose celiku inoks.

-Mbeshteteset e rezervuarve te karburantit duhet te jene prej betoni te armuar, kurse mbeshteteset e rezervuarve te GLN-se prej betoni ose metalike. Per te mos lejuar qe rezervuaret e karburantit te pluskojne ne raste te nivelit te larte te ujerave nentokesore, ato duhet te lidhen me shufer celiku $d = 16$ mm tek mbeshteteset.

-Mbas provave rezervuaret dhe tubacionet e karburantit dyhet te luhen me dy duar boje kundra ndryshkut dhe me tej me boje bituminoze, kurse rezervuari i gazit te lengshem te naftes me boje te bardhe dhe tubacionet sipas kodit nderkombetar te ngjyrave.

-Mbeshteteset e tubacioneve te vendosen prane cdo grupi armaturash dhe me tej ne distance jo me te madhe se 2 m. Mbeshtetesja e fillimit dhe e fundit eshte mbeshtetese e palevizshme, kurse mbeshteteset e ndermjetme jane mbeshteteset e palevizshme.

-Te gjitha bashkimet me filanxha duhet te lidhen ne kabell elektrik me qellim qe te sigurohet nje tokezim i sgurte.

-Tubacionet e ajrimit duhet te pajisen me valvul shfryrjeje ne lartesi 3 m nga toka.

- Rezervuaret duhet te pajisen me bakaporte ku duhet te jene te vendosura tubacioni i mbushjes me karburant, tubacioni i thithjes, tubacioni i ajrimit, tubacioni i largimit te ujit dhe tubacioni I matjes se nivelit te karburantit.

-Mbushja e rezervuarve me karburant dhe GLN nuk duhet te kaloje 85 % te volumit gjeometrik.

Rezervuaret e karburantit, gazit te lengshem te naftes, tubacionet e tyre perkatese, distributoret dhe pompat duhet te tokezohen duke u lidhur me shirit tokezimi ose kabell elektrik me rrjetin e tokezimit.

-Mbas montimit te rezervuarve te karburantit dhe tubacioneve hapësira midis tyre mbushet me rere te thate.

-Cdo punim duhet te kryhet duke respektuar normat dhe standardet e percaktuara nga komuniteti europian.

Furnizimi me energji elektrike:

Furnizimi me energji elektrike sigurohet nga Rrjeti i Shperndarjes OSHEE.

Furnizimi me uje

Furnizimi me uje behet nga Rrjeti Ujesjelles Kanalizime Fier.

Lendet e para qe perdoren per furnizimin e automjeteve per karburant jane:

- Benzina
- Nafta
- Gazi i lengshem i naftes GLN

Kapaciteti i lendeve te para:

3 rezervuar nafte 30000 litra nafte secila

1 rezervuar benzine 30000 litra benzine

1 depozite GLN 2500 litra

Kushtet e magazinimit te lendes se pare

Rezervuaret duhet te jene te pajisur me certifikate cilesie qe siguron nje pune pa rreziqe sipas kerkesave te rregulloreve nen presion dhe rregulloreve te tjera ne fuqi.

-Cdo punim duhet te kryhet duke respektuar normat dhe standardet e percaktuara nga komuniteti europian. Ky subjekt ka 4 rezervuare per depozitim karburanti, 1 rezervuar per depozitim GLN dhe distributor per mbushje te makinave. Kushtet ku keto karburante depozitohen jane shume te mira. Pasi montimit te rezervuarve dhe linjes se tubacioneve u behet prova e hermeticitetit dhe qendrueshmerise. Mbushja e rezervuarve me karburant dhe GLN nuk duhet te kaloje 85 % te volumit gjeometrik.

-Mbas montimit te rezervuarve te karburantit dhe tubacioneve hapësira midis tyre mbushet me rere te thate.

2 . IDENTIFIKIMI DHE VLERESIMI I NDIKIMEVE NE MJEDIS

2.1 Metodologjia

Vlerësimi i ndikimit në mjedis i një projekti të propozuar zhvillimi është vlerësimi i ndikimeve të rëndësishme, të mundshme, të asaj veprimtarie në mjedis.

Gjatë vlerësimit të ndikimit në mjedis kryhen identifikimi, përshkrimi dhe vlerësimi në mënyrën e duhur i ndikimit në mjedis të veprimtarisë, duke përcaktuar efektet e mundshme të drejtpërdrejta dhe jo të drejtpërdrejta mbi tokën, ujin, detin, ajrin, pyjet, klimën, shëndetin e njeriut, florën dhe faunën, peizazhin natyror, pasuritë materiale, trashëgiminë kulturore, duke pasur parasysh edhe lidhjet e tyre të ndërsjellta.

Vlerësimi i ndikimit në mjedis zbaton parimin e parandalimit që në fazën e hershme të planifikimit të projektit, me qëllim shmangien apo minimizimin e efekteve negative në mjedis, përmes harmonizimit dhe përshtatjes së saj me kapacitetin bartës të mjedisit.

Ky raport hartohet mbi bazën e mbrojtjes së mjedisit dhe në funksion të institucioneve vendim-marrëse për licensimin ose jo të aktiviteteve të ndryshme.

Me mbrojtje të mjedisit do të kuptojmë veprimtaritë të cilat zhvillohen duke pasur parasysh parimet baze të mbrojtjes së mjedisit të cilat janë:

- Parimet e mbrojtjes së mjedisit
- Parimi i zhvillimit të qëndrueshëm
- Parimi i parandalimit dhe marrja e masave paraprake
- Parimi i ruajtjes së burimeve natyrore
- Parimi i zëvendësimit dhe/ose kompensimit
- Parimi i përgjegjësisë së ndërsjellë dhe bashkëpunimit
- Parimi "Ndotësi paguan"
- Parimi i së drejtës për informim dhe i pjesëmarrjes së publikut
- Parimi i nxitjes së veprimtarive për mbrojtjen e mjedisit

Mbrojtja e mjedisit nënkupton mbrojtjen e integruar të përbërësve të mjedisit nga ndotja, si veçmas, ashtu dhe në kombinim, duke pasur parasysh ndërveprimet ndërmjet tyre dhe qysh në fazën e planifikimit të zhvillimit të një territori të caktuar.

- Mbrojtja e Përbërësve të mjedisit klasifikohet në:
- Mbrojtja e ajrit
- Mbrojtja e ujërave
- Mbrojtja e tokës
- Mbrojtja e natyrës
- Ndryshimet klimatike

Ndikimet kryesore në mjedis nga funksionimi i këtij aktiviteti konsiston në vija të përgjithshme si me poshte:

- Emetimet në ajër (gaze, grimca)

- Ndikime ne toke
- ndikime ne ujera siperfaqesore dhe nentokesore
- Ndikimi ne flore/faune
- Mbetjet e gjeneruara dhe menaxhimi i tyre
- Rrjeti i energjise elektrike
- Rrjeti i furnizimit me uje
- Ndikime socio-ekonomike
- Siguria ne pune

Mjedisi i ndikuar	Ndikimi	masat zbutese qe duhet te ndermerren
Toke	Ndikim ne ndotje te tokes	Materialet jane te standarteve bashkekohore dhe perdoret lende djegese e nje cilesie te mire. S pasoje e emisioneve te mundshme si vajra dhe karburante qe mund te emetohen ne menyre aksidentale nga mjetet e transportit. Per kete keshillohet te merren masa emergjente pastrimi
Uje	Ndotje e ujerave siperfaqesore dhe ne ujera nentokesore	Nuk ka ndotje te ujerave nga ushtrimi i ketij aktiviteti. Ujerat sanitare dhe ujera nga larja e shesheve shkarkohen ne kanalizimet e zones.
Ajer	Emisione gazesh.	Kontroll periodik i gjeneratorit. Monitorim i vazhdueshem i gazeve por keto jane ne vlera te uleta pasi gjeneratori perdoret shume rralle, ne rast te mungeses se energjise elektrike.
	Zhurme, vibrime	Zhurma ne kete subjekt ka vetem gjate furnizimit te makinave me karburant dhe gjate procesit te furnizimit te depozitave me karburant nga autobotet perkatese. Aktiviteti nuk shoqerohet me nivel te larte te zhurmes.
Mjedisi biologjik	Flora dhe fauna	Flora dhe fauna e zones nuk do te ndikohet nga aktiviteti i karburantit, zone e varfer ne lloje bimore dhe shtazore.
Mbetjet	Menaxhimi i mbetjeve	Mbetjet e rrezikshme Per vete natyren e ketij aktiviteti gjate zhvillimit te tij nuk gjenerohen mbetje te rrezikshme. Mbetje urbane nga aktiviteti i punonjesve Mbetjet qe gjenerohen nga aktiviteti jane mbetje te perziera urbane qe dalin nga aktiviteti i punonjesve. Mbetjet e perziera urbane grumbullohen dhe me pas dergohen ne vendet e percaktuara nga Njesia Vendore.

Mjedisi human	Shqetesim te banoreve te zones dhe subjekteve perreth	Subjekti ndodhet ne afersi te rruges ne nje hapesine ku kalojne vazhdimisht makina duke mos sjelle ndikime negative mbi popullsine qe jeton ne afersi te zones.
Ndikime te tjera	Konsumi i energjise	Energjia qe do te perdoret eshte energjia elektrike. Eshte instaluar dhe gjenerator te cilin e perdor vetem kur ka mungese te energjise elektrike.
	Konsumi i ujit	Furnizimi me uje do behet nga Ujsjelles Kanalizime Fier.
	Siguria dhe ndikime ne shendet	Me qellim per te siguruar nje nderhyrje te shpejte ne rast zjarri, subjekti do te marre masa per te vendosur fikese zjarri. Realizim i takimeve me stafin per te perballuar situata emergjente dhe vendosjen e posterave sensibilizues dhe njoftues. Punonjesit para se te punesohen i nenshtrohen nje vizite mjekesore dhe me pas pajisen me nje libreze shendetesore e cila leshohet nga Drejtoria e Shendetit Publik.

MASAT ZBUTESE TE NDIKIMEVE NEGATIVE NE MJEDIS

Masat e pergjithshme te propozuara per zbutjen e ndikimeve negative mjedisore

Me qellim qe te parandalohen, shmangen, minimizohen dhe kontrollohen ndikimet negative mjedisore te projektit gjate zhvillimit te aktivitetit nga ana e subjektit Roil Shpk duhet qe shoqeria te marre masat e nevojshme.

Lloji i masave per mbrojtjen e mjedisit ndahen ne:

1. teknike
2. organizative

Kuadri i masave teknike dhe organizative

Cfare	Si
Parandalim	<ul style="list-style-type: none"> - Siperfaqet e subjektit jane te shtruara me pllaka betoni. - Stafi te jete i njohur me proceduren e punes, te trajnuar per rastet e avarive dhe problem qe mund te lindin nga difektet. - perdorim i mjeteve te pershtatshme mbrojtese si doreza, maska etj. -Vendosja e tabelave sinjalizuese ne raste emergjente te zjarrit, pikat e grumbullimit etj. <p>Vezhgim dhe kualidim i vazhdueshem i te gjitha teknologjise se projektit, sistem i qarkullimit te mjeteve, sistemet e pompimit dhe tokezimit</p>
Kontroll	<p>Sigurimi i te gjitha pajisjeve te nevojshme per riparim, pastrim dhe nderhyrje ne rast emergjencash.</p> <p>Lagie e sheshit te punes dhe rrugeve hyrese dhe dalese.</p> <p>Kontroll i lendes se pare qe hyn ne subjekt.</p> <p>Monitorim i parametrave mjedisore per te reduktuar ndotjen nga ky subjekt.</p> <p>Kontroll i vazhdueshem i pompave te furnizimit me karburant - --</p> <p>Kontroll i rezervuarve, distributoreve.</p> <ul style="list-style-type: none"> - Kontroll dhe mirembajta e tubacioneve - Kolaudimi i vazhdueshem i pajisjeve per mbrojtjen kunder zjarrit.
Nderhyrje	<ul style="list-style-type: none"> -Riparim i menjehershem i difekteve dhe avarive teknologjike - Njoftim i menjehershem i autoriteteve dhe njesive te specializuara ne rast emergjencash (zjarrfikes, autoambulanca) -Pastrim i menjehershem i derdhjeve aksidentale
Administrim	<ul style="list-style-type: none"> -subjekti eshte i mire informuar ne lidhje me sigurine dhe shendetin ne pune dhe kujdeset per mbrojtjen e mjedisit.. - Ndarje e pergjegjesise dhe adresim i sakte per ceshtje te sigurise

Masat zbutese per mbrojtjen e mjedisit

Nr.	Ndikimi	Masat zbutese
1	Clirimi i aromash dhe gazesh gjate kryerjes se proceseve te punes	<p>Kolaudimi i gjeneratorit dhe perdorim i lendeve djegese cilesore.</p> <p>Pastrim ambjenti ne rast se ka derdhje aksidentale</p>
2	Ndotje te ujrave siperfaqesore si pasoje e derdhjes se ujrave qe gjenerohen nga aktiviteti	<p>Subjekti eshte njohes i mire i ligjit dhe ushtron aktivitetin e tij duke respektuar normat e percaktuara ne VKM 177 date 31.03.2005 “Per normat e lejuara te shkarkimeve te lengeta dhe kriteret e zonimit te mjedisve ujore pritese.”</p>

3	Ndotja e tokes dhe ujrave nentokesore	<p>Ambjenti eshte i shtruar me beton Ne rast rrjedhjesh te hidrokarbureve behet pastrim i menjehershem i tyre. Tubacionet e karburantit jane prej celiku te zinkuar Tokezim i distributoreve, pompave, rezervuarve duke u lidhur me shirit tokezimi ose kabell elektrik ne rrjetin e tokezimit. Ne raste aksidentesh te merren te gjitha masat per rikuperimin e ndotjes. mbjellje e bimesise ne zone</p>
4	Manaxhimi i mbetjeve	<p>Mbetjet e rrezikshme Per vete natyren e ketij aktiviteti gjate zhvillimit te tij nuk gjenerohen mbetje te rrezikshme. Mbetje urbane nga aktiviteti i punonjesve</p> <p>Mbetjet qe gjenerohen nga aktiviteti jane mbetje te perziera urbane qe dalin nga aktiviteti i punonjesve. Mbetjet e perziera urbane grumbullohen dhe me pas dergohen ne vendet e percaktuara nga Njesia Vendore.</p>
5	Siguria e punonjesve	<p>Subjekti duhet te marre masa per te vendosur nje sistem kunder zjarri Te vendosen sinjalistika e nevojshme Te kryhet trajnimi perkates i punonjesve. Punonjesit te pajisen me uniforma pune dhe te gjitha mjetet mbrojtese si doreza dhe maska. Punonjesit para se te punesohen i nenshtrohen nje vizite mjekesore dhe me pas pajisen me nje libreze shendetesore e cila leshohet nga Drejtoria e Shendetit Publik. Punonjesit do te pajisen dhe me uniforma pune</p>
6	Rritja e trafikut te mjeteve te renda ne trafikun tokesor, por ne nivele te uleta	<p>Shoqeria duhet te kete ne konsiderate:</p> <ul style="list-style-type: none"> - te perdori infrastruktures ekzistuese, - qarkullimi ne orare me trafik me pak te renduar, - reduktimi i renies se borive ne zona te banuara, - organizimi i hyrjes dhe daljes se automjeteve nga karburanti
7	Zhurma nga veprimtaria	<p>Procesi teknologjik nuk shoqerohet me nivele te larta te zhurmes.Venie e gjeneratorit ne pune vetem nese ka mungese se energjise elektrike. Ne pikat ku niveli i zhurmes eshte me i larte dhe koha e ekspozimit me e gjate te merren masa per punonjesit qe jane te ekspozuar duke perdorur mjete mbrojtese.</p>

Masat per mbrojtjen e ajrit

Nr.	Ndikimi	Masat zbutese
1	Pluhura dhe gaze te shkarkuara gjate fazes se transportit	Rruget e brendshme duhet te jene te shtruara. Te behet larja e rrugeve hyrese dhe dalese. Kolaudim gjeneratori. Kontroll periodik i gjendjes teknike te pajisjeve te punes.
2	Emetim zhurmash, vibracioni dhe aromash	Duhet te kontrollohen vazhdimisht pajisjet dhe ambientet e punes per zhurmen e shkaktuar. Perdorim sa me i rralle i tij dhe lenda djegese te jete sa me cilesore

Programi i monitorimit dhe elementet e tij

Ne pergatitjen e programit te monitorimit specialistet kane marre ne konsiderate mundesine per te realizuar nje monitorim realist te elementeve me ndikim ne mjedis. Persa me siper eshte menduar qe te perzgjidhen per tu monitoruar nga laboratore te nenkontraktuar nga vete shoqeria ata elemente qe realisht mund te identifikohen, maten, rregjistrohen dhe komunikohen ne organet e administrimit te mjedisit (DRM, Bashki etj). Te dhenat cilesore, sipas tabelës do te hidhen ne nje regjister qe administrohet nga vet kompania dhe do te dorezohen ne DRM e Qarkut sa here ju kerkohet, sipas proceduarve ligjore dhe rregulloreve.

Nr	Natyra e monitorimit	Frekuenca	Analiza
1	Monitorimi i shkarkimeve te gazta nga aktiviteti	Periodike (Cdo 6 muaj)	COx, SOx, VOC, O2, CxHy
2	Monitorimi i zhurmes se shkaktuar	Periodik (raportim cdo 6 muaj)	Zhurma (dbA) nga aktiviteti i impiantit
3	Monitorim i lendes se ngurte pezull	Periodik (raportim cdo 6 muaj)	LNP mes, LNP max ,PM10
4	Monitorim i ujerave te ndotur urban	Periodik (raportim cdo 6 muaj)	pH, lenda pezull, COD, BOD5

* Cdo parameter dhe ndikim qe mund te identifikohet nga aktiviteti mund te shtohet si parameter per tu monitoruar.