

**KËRKESË PËR KONSULTIM ME
PUBLIKUN INSTALIMI: “Rritje intensive e
derrave ne nje instalim”**



SHOQERIA “Ferma DEPULO” SH.P.K

**Vendndodhja: Zona kadastrale Nr. 1676, Pasuria
Nr. 174/3/1, Fushe – Mamurras, Mamurras, Lezhe.**

Perfaqesues Ligjor i Shoqerise

Ferma DEPULO Sh.p.k

Nexhmije RUKA



- a. Kërkesa për vendosjen në funksionim të instalimit “Rritje intensive e derrave në një instalim” është për aplikim **per leje të re mjedisore të tipi B**, sipas Shtojcës ¹, të Ligjit Nr. 52/2020, Për disa ndryshime në ligjin nr. 10 448, datë 14.7.2011 “Për lejet e mjedisit” të ndryshuar”, Blegtoria
- **ID 7.8 b.** Rritje intensive e derrave në një instalim – Kapaciteti kufi për lejet e tipit B: Me kapacitet 2000 – 200 (koke) vende për derra me peshe mbi 30 kg
 - **ID 7.8 c.** Rritje intensive e derrave në një instalim – Kapaciteti kufi për lejet e tipit B: Me kapacitet 750 – 100 (koke) vende për dosa

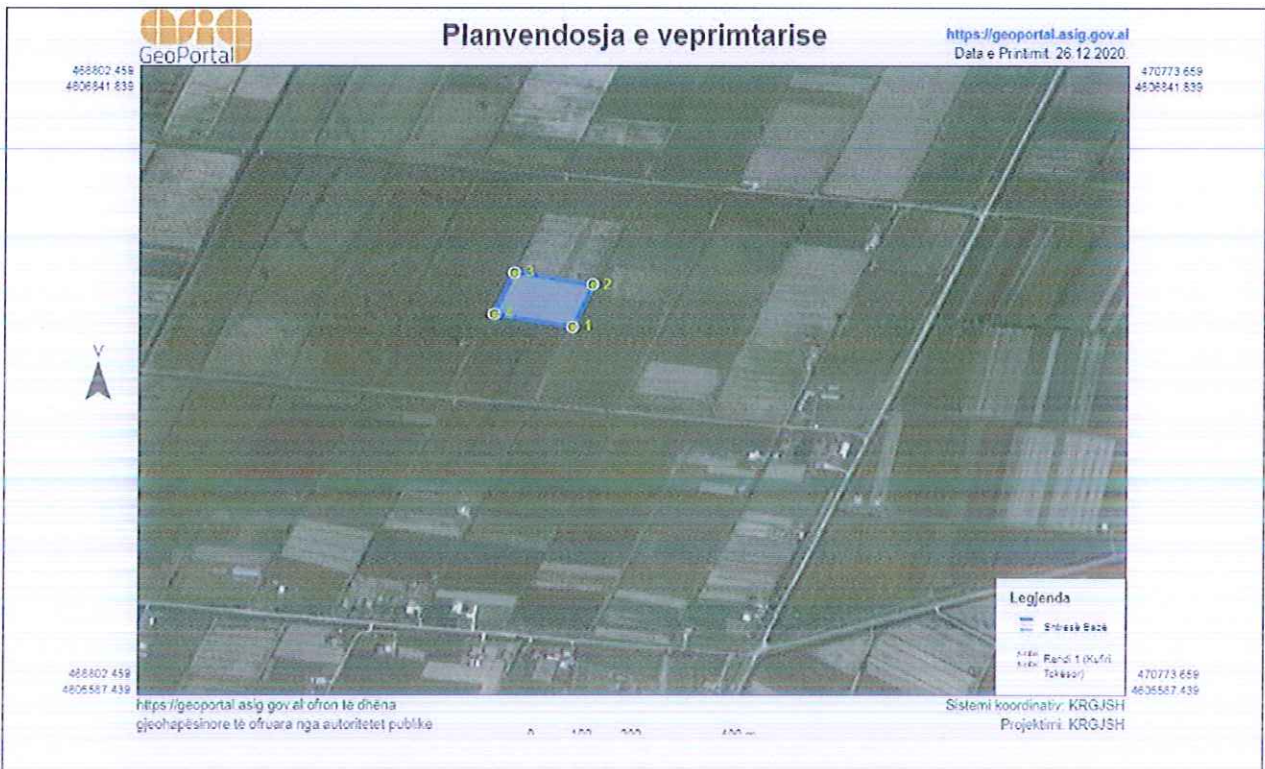
b. TE DHENAT E EKSTRAKTIT TE QKB-SE

NUIS	L62107030L
Emri i subjekti	Ferma DEPULO
Objekti i aktivitetit	Në fushën e rritjes, mbareshtimit të derr, lope, etj, prodhime blegtorale, bujqesore dhe nënprodukteve të tyre, tregtimi i tyre.
Te dhena të shoqërisë	Emri Tregtar: Ferma DEPULO E-Mail: depuloshpk@gmail.com Telefon: 0672088975

c. ADRESA E VENDNDODHJES SE INSTALIMIT

Emri i instalimit/impianitit ¹
Rritje intensive e derrave në një instalim (derra dhe dosa)
Adresa ku ndodhet apo do të ngrihet instalimi/impianiti
Zona kadastrale Nr. 1676, Pasuria Nr. 174/3/1, Fushe – Mamurras, Mamurras, Lezhe
Koordinatat e vendit sipas Sistemit Koordinativ GAUS KRUGE: 1942_GK_ZONE_4

¹ Përshkruaj titullin sipas kolumnës 1 të Shtojcës 1 të Ligjit Për lejet e mjedisit



Koordinatat e pronës ku zhvillohet aktiviteti		
Nr	X	Y
1	4607286.29	4386417.12
2	4607371.25	4386457.31
3	4607397.54	4386302.88
4	4607314.01	4386260.61

Kategoritë e aktiviteteve/veprimtarive industriale të cilat duhet të kërkojnë leje mjedisi ²

Blegtoria

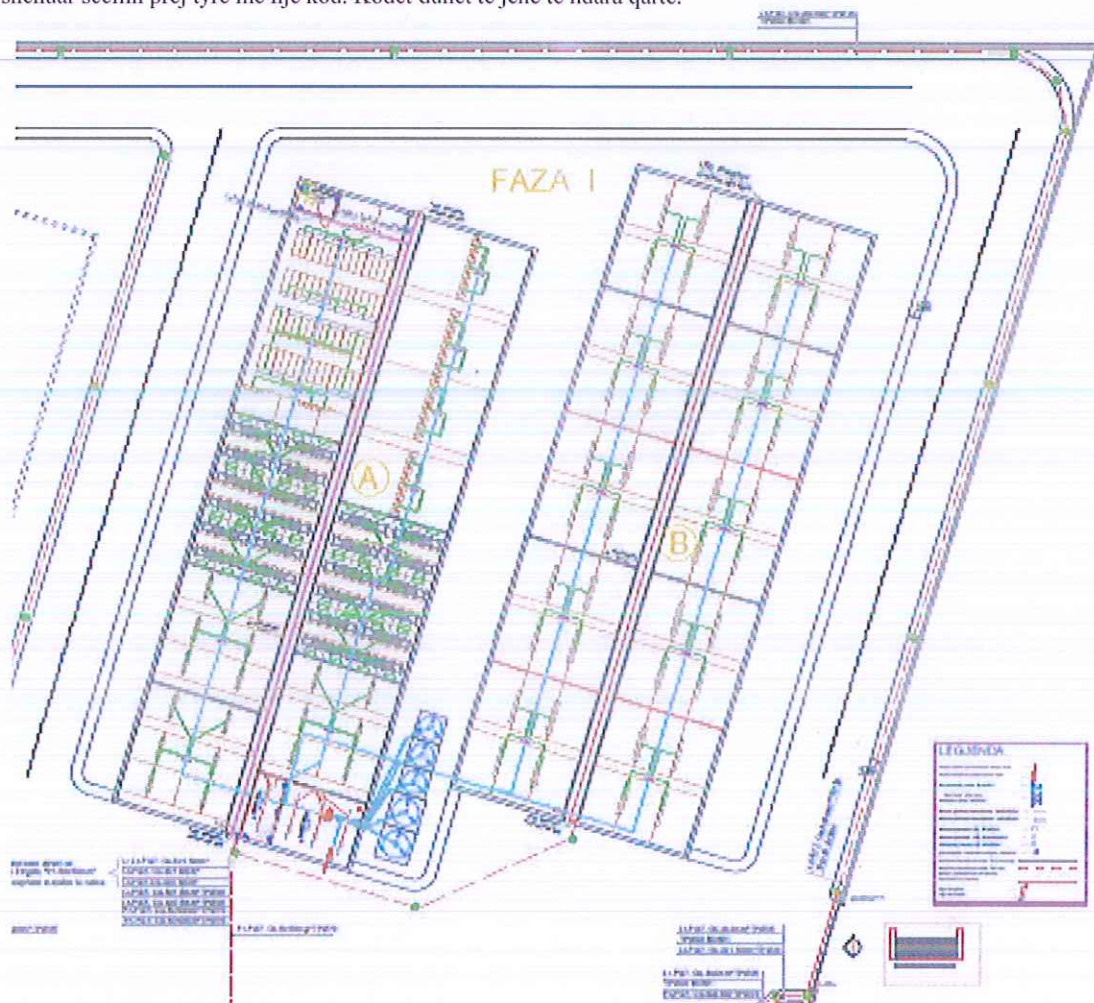
ID 7.8 b. Rritje intensive e derrave ne nje instalim – Kapaciteti kufi per lejet e tipit B: Me kapacitet 2000 – 200 (koke) vende per derra me peshe mbi 30 kg

ID 7.8 c. Rritje intensive e derrave ne nje instalim – Kapaciteti kufi per lejet e tipit B: Me kapacitet 750 – 100 (koke) vende per dosa

Kapaciteti i projektuar

- **700 (koke) vende derra me peshe mbi 30 kg**
- **200 (koke) vende per dosa**

² Shkruani kodet e specifikuara në kollonën 2 (e emërtuar ID) dhe aktivitetet e specifikuara në kollonën 3 (Veprimtaria) të përcaktuara në Shtojcën 1 të Ligjit për Lejet e Mjedisit. Nëse instalimi përfshin disa aktivitete të lidhura me IPPC, është e nevojshme për të shënuar secilin prej tyre me një kod. Kodet duhet të jenë të ndara qartë.



d. PERSHKRIMI I VEPRIMTARISE QE PARASHIKOHET TE ZHVILLOHET

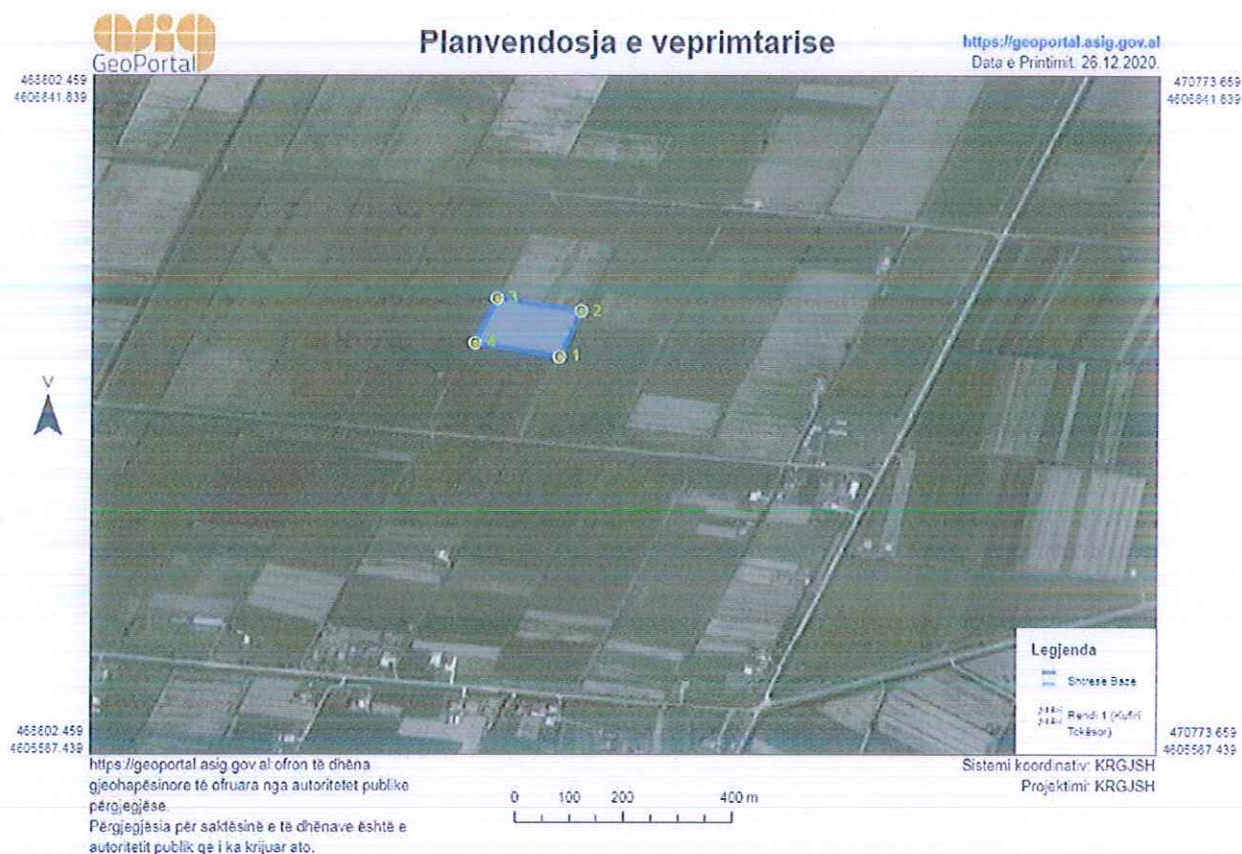
Profili i shoqërisë “Ferma DEPULO” Sh.p.k

Instalimet për Rritje intensive e derrave në një instalim (derra dhe dosa) të shoqërisë “Ferma DEPULO” shpk është i pozicionuar në Zona kadastrale Nr.1676, asuria Nr. 174/3/1, Fushe-Mamurras, Mamurras, Lezhe. Kjo shoqëri është regjistruar në Qendrën Kombëtare të Regjistrimit, për aktivitetin në fushën e rritjes, mbareshtimit të derr, lope, etj, prodhime blegtorale, bujqesore dhe nenprodukteve të tyre, tregtimi i tyre, me NR NIPT: **L62107030L**.

Prona ku zhvillohet veprimtaria në fushën e rritjes intensive të derrave në një instalim, është në pronësi të shoqërisë. Sheshi është i shtruar pjesërisht me cakull ku ndodhen kapanonet – stalla për rritjen e derrave dhe mbareshtimin e dosave. Brenda sipërfaqes së stallave është ndërtuar infrastruktura rrugore e cila komunikon me pronën dhe objektet e tjera në pronësi të shoqërisë. Prona disponon hapësirat e nevojshme për zhvillimin e proceseve, levizjen e mjeteve të transportit dhe mjeteve teknologjike që kryejnë operacionet në fushën e rritjes intensive të derrave. Përgjatë gjithë gjatësisë së sipërfaqes ku zhvillohen proceset e rritjes së derrave është ndërtuar rrjeti i drenazhimit të ujerave sipërfaqësore të cilët derdhen në vasken e dekantimit të ujerave.

Sipërfaqe totale e pronës ku zhvillohet aktiviteti është 13607 m²

Siperfaqe e truallit te zene nga ndertesa eshte 1672 m²
 Ne total jane ndertuar 2 kapanone – stalla per rritjen e derrave
 1 Stalle per rritjen e derrave mbi 30 kg
 1 Stalle per mbareshtimin e dosave



Informacion mbi kompanine “Ferma DEPULO” sh.p.k

Shoqeria “Ferma DEPULO” sh.p.k eshte nje subjekt i regjistruar dhe zhvillon aktivitetin e saj ekonomik ne perputhje me legjislacionin ne fuqi, ku objekt te veprimtarise se saj ka rritjen dhe mbareshtimin e derrave/dosave. Qellimi i firmes ka qene dhe mbetet permbushja e kerkesave te cilesise dhe per kete kompania ndjek dhe zbaton me rigorozitet menaxhimin e cilesise ne te gjitha hallkat e saj.

Subjekti “Ferma DEPULO” sh.p.k bazuar ne Shtojcen 1 te Ligjit nr. 52/2020 Për disa ndryshime në ligjin nr. 10 448, date 14.7.2011 “Për lejet e mjedisit” të ndryshuar dhe VKM nr. 419, datë 25.6.2014 “Për miratimin e kërkesave të posaçme për shqyrtimin e kërkesave për leje mjedisi të tipave A, B dhe C, për transferimin e lejeve nga një subjekt te tjetri, të kushteve për lejet respektive të mjedisit, si dhe rregullave të hollësishtme për shqyrtimin e tyre nga autoritetet kompetente deri në lëshimin e këtyre lejeve nga QKB-ja” te ndryshuar, Kreu III ka plotesuar dokumentacionin e kerkuar per tu pajisur me Leje Mjedisit te Tipit B per aktivitetin “Rritje intensive e derrave ne nje instalim (derra mbi 30 kg dhe dosave)”, me vendndodhje Zona kadastrale Nr.1676, asuria Nr. 174/3/1, Fushe-Mamurras, Mamurras, Lezhe.

Subjekti ka siguruar staf dhe pajisje profesionale per zhvillimin e ketij aktiviteti.

Vendosja e ketij instalimi ne kete zone eshte e pershtatshme per zhvillimin e ketij aktiviteti pasi eshte ne distance te konsiderueshme nga zonat e banuara, objektet apo veprat hidroenergetike, etj,

ne zonen ne studim eshte perqendruar nje numer i madh i bizneseve me karakter bujqesor dhe blegtoral, kryesisht ne rritjen e derrave, mbareshtimin e kafsheve, prodhime bujqesore, etj.

Qëllimi i këtij aktiviteti është rritje intensive e derrave mbi 30 kg dhe mbareshtimi i dosave, me qëllim tregëtimin e tyre per furnizimin e kerkesave per mish ne rajonin e Lezhes dhe me gjere.

Aktiviteti zhvillohet ne nje ambjent te pershtatshem per kete aktivitet duke mos krijuar keshtu deme apo efekte negative te ndryshme ne mjedisin perreth.

- **Pershkrimi i instalimeve**

Kompleksi per rritjen e derrave

Ne kete ekonimi te vogel mbajtja e derrit eshte e organizuar ne njesi te specializuara. Per keto njesi te vecanta ndertohen grup-stalla te ndara sipas moshave a- Grup stalla per rritjen e gicave deri ne dy muaj ne stallat e maternitetit b- Grup stallat per rritjen e gicave 2-4 muaj dhe te derrave per majmeri 6-8-10 muaj

Kompleks stalla ku rriten te gjitha moshat

Keto komplekse stalla projektohen:

- 1- Stalla maternitet ku mbahen dosat sebashku me gicat e tyre deri ne moshen 2 muaj me kapacitet per 12 krere dosa ne nje stalle
- 2- Stalla per dosa bares, per remont, per harc dhe stacion nderzimi
- 3- Stalle per derra ne majmeri me moshe 2-4-6-8-10 muaj me kapacitet per 700 krere derra ne nje stalle
- 4- Punishte ushqimi, depo dhe ambjente per punonjesit

Kompleks stalla te specializuara per nje kategori mishi te caktuar

Ne kompleks stallat e specializuara per nje kategori moshe, ndertohen vetem stalla maternitet dhe dosa bares e remonti ose vetem stalla per derrat ne majmeri.

Ne te dyja anet e stallave ndertohen padok por duke i projektuar rruge kalimi per furnizimin me ushqime ne mes te cdo padokeve.

- 1- Ne stallen e maternitetit merret 4.5 m² padok/cdo boks
- 2- Ne stallat per dosa bares dhe remonti merret 0.9 m²/koke
- 3- Ne stallat per harc merret 6 m²/koke
- 4- Ne stallat per derrat ne majmeri merret 0.7 m²/koke

Stalla e maternitetit per dosat ne laktacion

Ne stallen maternitet mbahen dosat e prodhimit, te cilat vendosen ketu 3 jave para lindjes dhe mbahen deri ne 2 muaj pas lindjes sebashku me gicat e tyre ne bokse te vecanta

Stalla maternitet eshte projektuar me kapacitet prej 100 krere dosa ne bokse te vendosura ne dy rreshta te grupuara dy e nga dy sipas skemes planimetrike me koridor qendror sherbimi.

Cdo boks llogaritet me nje siperfaqe ndertimi jo me pak se 5.95 m² dhe ndahen ne dy pjese. Ne nje ndarje te tij me siperfaqe 4.10 m² ushqehet dosa dhe pushon ajo se bashku me gicat e saj, ndersa ne ndarjen e dyte

me sipërfaqe 1.85 m² ushqehen vetëm gicat. Në sipërfaqen e përgjithshme llogaritur dhe korridori prej 8 m² për çdo dore në laktacion.

Rrethimet anësore dhe ballore të bokseve mund të ndërtohen të kombinuara me mure të tulla dhe konstruksione metalike ose druri.

Lugu i ushqimit në stallen e maternitetit ndërtohet i vacante për çdo boks me gjatësi 60 cm për dosat dhe 140 cm për gicat.

Stalla maternitet duhet të jetë e ngrohtë, e ndricuar dhe e thatë. Për të siguruar këto kërkesa në projektimin e stalles maternitet përdoren këto norma tregues dhe koeficienta:

- Gjeresia e stalles maternitet projektohet 6-7 m me lartësi kati 2 m
- Koeficienti i ndricimit merret 1:12
- Temperatura mesatare brenda në stalle duhet të jetë 12-14 °C. Për këto arsye ndërtohet tavan i pjerret.

Dyshemeja e bokseve ndërtohet me materiale që kanë veti të mira termoizoluese, njekohesisht të jetë i fortë, e parreshqitshme dhe e padepertueshme nga lagështia. Kto kërkesa i plotëson me mirë dyshemeja e ndërtuar me asfaltobeton ose pllaka bituminoze. Pjerresia e dyshemese duhet të sigurojë kullim të shpejtë të urines dhe të ujrave të larjes. Në padok nxirren vetëm gicat për të marrë ajër të pastër dhe rreze dielli, ndërsa në periudhën e verës ato ushqehen në padok, prandaj aty ndërtohen lugje ushqimi dhe lugje për të pirë ujë.

Stallat për dosat bares, për remont dhe për harca

Stallat për dosat bares, për remont dhe harca ndërtohen në kompleks stallat për rritjen e derrave me të gjitha moshat dhe në kompleks stallat e specializuara vetëm për mbajtjen e dosave të prodhimit. Në këto kompleks për dosat bares, për remont, për harcat dhe për stacionin e nderzimit janë projektuar ndarje të vecanta në një stalle të vetme. Dosat e remontit dhe dosat bares mbahen në grupe, të cilat vendosen në 8-12 krere në një seksion. Seksionet janë me dy rreshta me një korridor qendron shërbimi.

Sipërfaqja e ndërtimit është llogaritur 1.1 m²/koke. Numri i krereve që vendosen në seksione llogaritet:

- a- Për dosat bares merret 50% e numrit të dosave të prodhimit b- Për dosat reamont merret 30% e numrit të dosave të prodhimit

Stallat për harce dhe stacioni i nderzimit projektohen në objekte krejt të vecanta dhe të ndara, ndaj në projekt është dhënë stalla e ndare me mure. Numri merret 5% e dosave të prodhimit. Sipërfaqe për çdo harc përfshi edhe koridoret merret 8m²/për koke, kurse padoku 6m²/për koke.

Për derrat në majmeri stallat projektohen me gjeresi 8m, lartësi 2 m dhe sipërfaqe llogaritet:

- a- Për gicat 2-4 muaj 0.5-0.6 m²/koke b- Për derrat 4-6 muaj 0.7 m²/koke c- Për derrat 6-10 muaj 0.9-1 m²/koke

Në këte instalim është parashikuar pleherishtja (vendepozitimi i plehut), rrethimi i jashtëm, gjelberim, kanalizimet perkatese si dhe furnizimi me energji elektrike.

Teknologjia e mbareshtimit

Kjo teknologji është bashkimi i të gjitha metodave shkencore të punës, të karakterit zooteknik, veterinar, ekonomik, inxhinierik dhe elektronik, të lidhura ngushtesisht dhe që bëjnë të mundur shtimin e prodhimit

te mishit te derrit, me cilesi te mire dhe rentabilitet. Kryesore ketu eshte qe te shfrytezohet sa me mire vecorite gjenetike te derrave.

Hallkat e procesit jane:

1. Permiresimi racor
2. Menyra e te ushqyerit
3. Kujdesi per rritjen e derrave
4. Strehimi dhe mikroklima
5. Parambrojtja e shendetit te kafsheve

- **Ndërtimi i linjës elektrike**

Në varësi të llojit të pajisjeve dhe fuqisë së instaluar është zgjedhur edhe fuqia e transformatorit të kabinës elektrike. Aktualisht rrejtja e shpërndarjes së energjisë elektrike është në gjendje mjaft të mirë dhe kuadri elektrik është i plotësuar. Siperfaqja ku ushtrohet veprimtaria për rritjen dhe mbareshtimin e derrave në të gjitha ambientet e tyre janë pajisur me kaseta të shpërndarjes së energjisë elektrike. Për mbrojtjen nga shkarkimet atmosferike është parashikuar një rrjet tokezimi në zonën e rezervuarëve dhe sisteme tokezimi të vecanta për çdo pajisje.

- **Rruga hyrëse për në objekt dhe rrugët e brëndshme**

Objekti lidhet me rrugën dytësore rruga e Kryqit, nepermjet rruges se parceles duke mundesuar nje korsi ngadalesimi ne hyrje dhe nje korsi shpejtesie ne dalje nga rruga e cila te dergon per tek stallat ne nje distance prej 7 m, cka ben te mundur qe ky objekt te mos ndikojte ne trafikun e zones. Gjithashtu pergjate gjithë gjatësisë së infrastruktures së brendshme është ndërtuar edhe rrjeti i drenazhimeve të ujërave të shiut.

Infrastruktura pranë është e mirë, me standartet bazike të saj. Gjithashtu objekti nuk përben problem për trafikun përreth zonës në të cilin ndodhet. Aksioni i rruges kryesore nga pranë tij është i shtruar me asfalt si dhe është i gjelberuar në mënyrë natyrale, pra jo të organizuar nga njeriu. Por hyrja në shesh do të bëhet nepermjet nje rruge privat qe eshte ne jug te sheshit. Gjithashtu pergjate gjithë gjatësisë së infrastruktures së brendshme është ndërtuar edhe rrjeti i drenazhimeve të ujërave të shiut.

497056.698
4606492.408

471934.693
4606492.408



487056.698
4606356.408

471934.693
4606356.408

<https://geoportal.asig.gov.al> ofron të dhëna gjeohapësimore të ofruara nga autoritetet publike përgjegjëse. Përgjegjësia për saktësinë e të dhënave është e autoritetit publik që i ka krijuar ato.

Sistemi koordinativ: KRGJSH
Projektimi: KRGJSH

Planvendosja e impiantit e paraqitur në ortofoto.

488302.459
4606541.639

470773.650
4606541.639



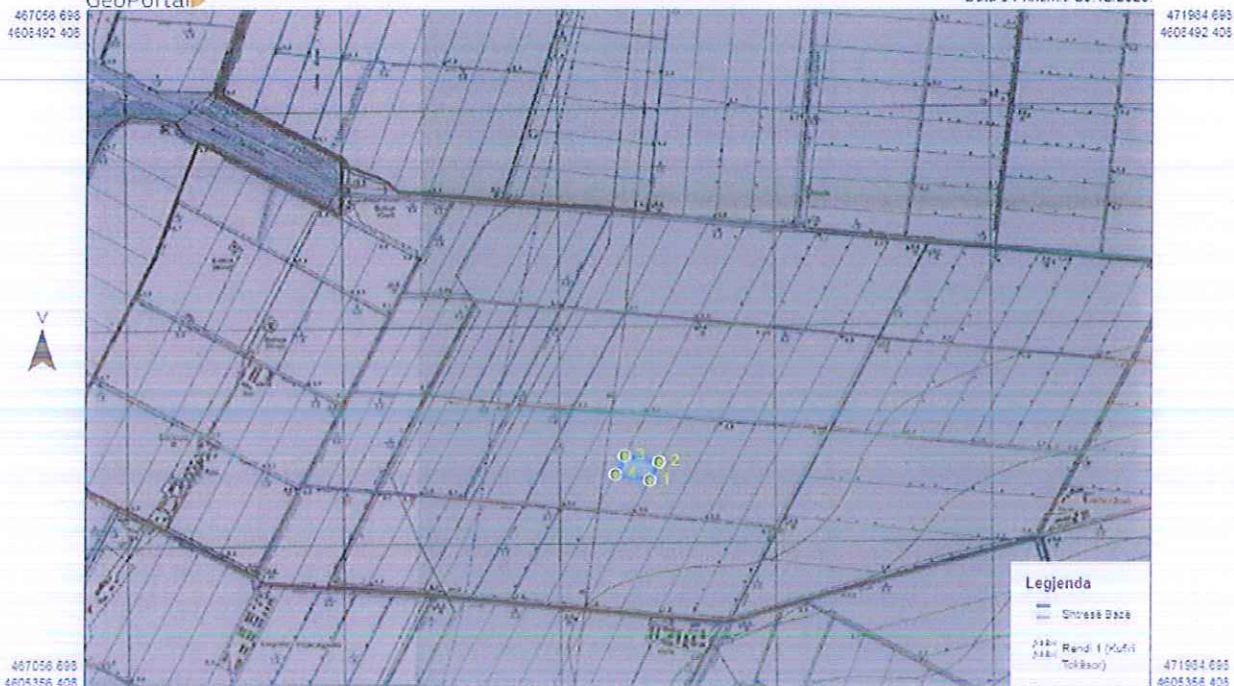
488302.459
4606507.439

470773.650
4606507.439

<https://geoportal.asig.gov.al> ofron të dhëna gjeohapësimore të ofruara nga autoritetet publike përgjegjëse. Përgjegjësia për saktësinë e të dhënave është e autoritetit publik që i ka krijuar ato.

Sistemi koordinativ: KRGJSH
Projektimi: KRGJSH

Planvendosja e impiantit sipas Gaus Kruger 1942 Zone 4



<https://geoportal.asig.gov.al> ofron të dhëna gjeohapësinore të ofruara nga autoritetet publike përgjegjëse. Përgjegjësia për saktësinë e të dhënave është e autoritetit publik që i ka krijuar ato.

Sistemi koordinativ: KRGJSH
Projektimi: KRGJSH

0 250 500 1000 m

e. PERMBLEDHJA NE GJUHE JO-TEKNIKE

Përmbledhja duhet të përfshijë informacionin e mëposhtëm:

- **INSTALIMI DHE AKTIVITETET E TIJ;**
- **Blegtoria**

ID 7.8 b. Rritje intensive e derrave ne nje instalim – Kapaciteti kufi per lejet e tipit B: Me kapacitet 2000 – 200 (koke) vende per derra me peshe mbi 30 kg

ID 7.8 c. Rritje intensive e derrave ne nje instalim – Kapaciteti kufi per lejet e tipit B: Me kapacitet 750 – 100 (koke) vende per dosa

- **LËNDËT E PARA DHE ATO NDIHMËSE, SUBSTANCAT E TJERA DHE ENERGJIA E PËRDORUR OSE E GJENERUAR NGA INSTALIMI;**

• **Lendet e para kryesore qe perdoren ne instalim jane:**

- soje
- miser
- vaj ushqimor i paperpunuar
- lende minerale
- uje

Lenda e pare eshte e gatshme dhe sigurohet nga subjekte te licencuara te cilat bejne te mundur perpunimin e lendeve ushqimore per kafshet dhe u serviret ne menyre automatike kafazeve te derrave nepermjet bunkerit te ushqimit. Paneli kontrolli nepermjet sensoreve te instaluar ne cdo kafaz ben rregullimin e sasise se ushqimit te nevojshem, sipas dozaturave te caktuara.

Ndër lëndët bazë të nevojshme për funksionimin e impiantit janë ushqimi dhe uji për derrat. Baza e ushqimit është misri i cili sigurohet nga importi. Kjo zgjedhje kushtëzohet jo vetëm nga sasia e nevojshme por edhe për shkak të cilësisë dhe mundësisë së përhershme të furnizimit (e cila është vështirë të garantohet nga fermerët vendas). Përbërësit e tjerë, duke qenë në përqindje më të pakët, sigurohen nga prodhuesit dhe tregtarët vendas.

Nevojat për ujë plotësohen nëpërmjet pusit të hapur brenda impiantit dhe rrjetit të furnizimit me uje i cili kalon aty prane, i cili është pjesë integrale e tij.

Furnizimi me energji elektrike sigurohet nga rrjeti publik, nëpërmjet kabinës private të ndërtuar për impiantin. Në raste të mungesës së energjisë, hyn në veprim automatikisht gjeneratori, i cili punon me naftë. Natyra e aktivitetit kushtëzon përdorimin e pandërprerë të energjisë, mungesa e së cilës qoftë edhe për disa minuta mund të ishte fatale.

Në materialet e rëndësishme të parë për funksionimin e impiantit renditen edhe vaksinat dhe medikamentet e nevojshme, të cilat sigurohen brenda vendit ose në Itali. Nuk magazinohen në objekt pasi vijnë në sasinë e nevojshme, në momentin e nevojshëm.

- BURIMET E SHKARKIMEVE NGA INSTALIMI;

Shkarkimet kryesore në ajër – Karakteristikat e shkarkimeve (një faqe për çdo pikë shkarkimi)

Nr. Referencës së pikës së shkarkimit	Sh1
Burimi i shkarkimit	Rritja intensive e derrave
Përshkrimi	Gazrat dhe aromat që gjenerohen nga instalimet e derrave (Stallat)
Koordinatat: (GAUS KRUGE: 1942_GK_ZONE_4)	Pika 1 X: 4607337.59 Y: 4386401.92
Informacion mbi oxhakun Diametri Lartësia nga toka(m)	
Data e fillimit të shkarkimeve	

Shkarkimet në rrjetin e kanalizimeve (një faqe për çdo pikë të shkarkimeve)

Nr. Ref. i pikës së shkarkimit: (numri i referencës duhet të jetë i njëjtë me numrin e shkruar në hartën e instalimit)	K1
---	----

Vendndodhja e pikës së shkarkimit rrjetin e kanalizimeve	Ne brendesi te territorit ku zhvillohet aktiviteti.
Koordinatat (për efekt të vlerësimit të ndikimit)	X : 4607378.65 Y : 4386398.9
Emri i kompanisë e cila menaxhon sistemin e grumbullimit të ujërave të ndotura	Ferma DEPULO
A është sistemi i kanalizimeve i lidhur me një impiant trajtimi?	Vaske dekantimit
Emri i mjedisit përfundimtar ujqor pritës të ujërave të ndotura nga rrjeti i kanalizimit (estuar, lumë ose mjedis tjetër ujqor pritës dhe ndikimi në të i cili duhet kontrolluar)	Grumbullohen ne puseten e dekantimit

Shkarkimet në tokë (një tabelë për çdo pikë shkarkimi)

Harta referuese e instalimit, Nr.	T1
Nr. ref. i pikës së shkarkimit ose zonës së shkarkimit	1
Mënyra e çlirimit: (puset, shtresat e depërtueshme, spërkatja/lagia, përhapja, etj.)	Depozitimi i plehut te derrave, grumbullohet dhe depozitohet perkohesisht ne territorin e percaktuar nga shoqeria. Me pas transportohet dhe trajtohet per tu perdorur si pleh organi ne kulturat e ndryshme bujqesore
Vendndodhja	Ne Krahun Verior te Kapanoneve
Koordinatat sipas sistemit GAUS KRUGE: 1942_GK_ZONE_4	X: 4607304.21 Y: 4386339.83
Lartësia e shkarkimit/çlirimit (në lidhje me lartësinë nga mjedisi pritës)	100 cm
Klasifikimi i ujqit të mjedisit ujqor pritës mjedisit i ujërave nëntokësorë): (nëse është i disponueshëm)	
Vlerësimi i ndjeshmërisë së ndotjes të mjedisit të ujërave nëntokësorë (përfshirë dhe shkallën e ndjeshmërisë)	Ambienti i depozitimit te plehut me prejardhje nga derrat, eshte i shtruar me beton dhe i pajisur me rrjetin e drenazhimit te ujqrave, i cili perfundon ne vasken e dekantimit

Identiteti dhe distanca e burimeve të ujërave nëntokësore në rrezik nga ndikimet negative prej shkarkimeve (puset, burimet, etj.)	
Identiteti dhe distanca e mjediseve ujore sipërfaqësore në rrezik nga ndikimet negative prej shkarkimeve	

Shkarkimet e zhurmës – Përmbledhje e listës së burimeve të shkarkimit të zhurmës

Burimi i shkarkimit	Nr. Ref. i pikës së shkarkimit	Koordinatat sipas sistemit GAUS KRUGE: 1942_GK_ZONE_4	Nr. Ref. i pajisjes që gjeneron ndotje akustike	Presioni akustik ¹ (dBA) duke ju referuar distancës	Periudha e shkarkimit
Hyrje	1	X: 4607298.03 Y: 4386422.72		60	Gjate proceseve të funksionimit
Kapanonet e rritjes së derrave	2	X: 4607338.65 Y: 4386397.43		55	Gjate proceseve të funksionimit

- KUSHTET NË VENDNDODHJEN E INSTALIMIT DHE RASTET E NJOHURA HISTORIKE TË NDOTJES;

Zona ku do të zhvillohet aktiviteti për rritjen intensive të derrave, ndodhet në Zona kadastrale Nr.1676, asuria Nr. 174/3/1, Fushe-Mamurras, Mamurras, Lezhe.

Në këtë zonë janë të përqendruar një numër i konsiderueshëm i subjekteve që operojnë në fushën e rritjes së derrave dhe kafesheve të tjera, kultivimit të kulturave të ndryshme bujqësore, prodhimit të pijeve alkoolike (verës dhe rakisë), etj.

• IDENTIFIKIMI I NDIKIMEVE NË MJEDIS DHE MASAT PËR MINIMIZIMIN E TYRE

Mjedisi është gjithmone i prekur nga veprimtaritë e ndryshme që ushtrohen në të, por ndikimi mund të jetë i ndryshëm, kjo është e lidhur ngushtë me vetë llojin e veprimtarisë e cila mund të ketë impakt të drejtperdrejtë, të terthortë, të rëndësishëm apo mesatar i pranueshëm.

Një nga objektivat e këtij raporti është identifikimi i ndikimeve të mundshme që mund të shkaktohen në mjedis nga ky aktivitet në teresi. Identifikimi i ndikimeve të mundshme në mjedisin e kësaj zone do të vlerësohen në njerën prej fazave kryesore; faza e operimit, pasi objekti është i ndertuar dhe ndikimi në mjedis do të jetë vetëm nga funksionimi i pajisjeve dhe makinerive të instalimit për mbareshtimin e derrave (gicave). Nuk marrin në konsideratë fazën pas perfundimit të veprimtarisë pasi ky projekt do të vazhdojë të jetë i tillë dhe pas shumë kohësh. Disa prej ndikimeve kryesore që janë vlerësuar si të mundshme janë paraqitur si më poshtë.

Efektet e mundshme nga aktiviteti qe ushtrohet do te vleresohen ne menyre te pergjithshme nga ky raport i ndikimeve në mjedis. Megjithate, shume nga efektet e mundshme mund te identifikohen per arsye te eksperiences nga nen-projektet e projektet e meparshme ne kete fushe.

Impakti ne mjedis i ketij instalimi dhe menaxhimi i tij

Ne vijim do te paraqesim nje permbledhje te efekteve negative mbi mjedisin te cilat lidhen me instalimin e mbareshtimit te derrave 2 – 5 muajsh per mish dhe mbareshtimin e dosave gjate fazes operative sebashku me rekomandimet mbi menaxhimin e tyre.

Ceshtjet e mjedisit te lidhura me magazinimin lendes se pare ushqimore dhe instalimit te derrave ne llogjiken e ciklit te jetes se produktit perfshijne:

- Praktikate e qendrueshme: Impakti me i madh mjedisor ne rritjen e derrave per mish konsiston ne menaxhimin e burimeve blegtorale.
- Praktika te qendrueshme ne menaxhimin e lendes se pare dhe perdorimin sa me eficient te saj gjate procesit te rritjes se derrave, duke ndikuar pozitivisht ne rritjen e shendetshme te tyre.

Praktika te qendrueshme ne reduktimin e emetimeve ne ajer nga procesi i pastrimit te mbetjeve organike, perdorimin e filtrave per kapjen e karbonit total dhe ventilatoreve per eliminimin e aromave te pakendshme gjate procesit te pastrimit dhe dezinfektimit te stallave te derrave.

- Identifikimi i shkarkimeve te mundshme ne mjedis dhe efektet perkatese

Shkarkimi nga instalimi ose aktivitate te lidhur me te	Ndikimi i mundshem ne toke, ujera, ajer, biodiversitetin dhe popullate
Nutrientet/ushqyesit ne mjedis nga prodhimi dhe perdorimi i plehut organik dhe menaxhimi i kapanoneve	Rritja e perqindjes se azotit dhe fosforit ne trupat ujore te zones me pasoje eutrofikimit e ujerave. Arome e pakendshme Ekspozimi i mjedisit ndaj patogjeneve te plehut
Gjenerimi i karkasave nga ngordhja natyrale e derrave (bazuar ne koeficientet perkatese)	Ndotje e tokes dhe ujerave Ekspozim ndaj patogjeneve dhe semmundjeve infektive Aroma te pakendshme ne mjedis
Aromat	Shqetesim i mundshem i rezidenteve dhe perdoruesve te tjere te zones perreth impiantit ne rast te mos menaxhimit te kapanonit (sistemi i ajrosjes) dhe keq administrimit te plehut
Pluhuri nga operacionet e transportit te lendeve te para	Ndikim ne cilesine e ajrit me pasoje shqetesim te komuniteteve me te afert dhe perdoruesve te tjere te zones
Zhurma nga operacionet e transportit te lendeve te para	Shqetesim i komuniteteve dhe perdoruesve te tjere te zones per shkak te rritjes se nivelit te zhurmes ne zone (zona eshte rurale)
Ujera te ndotur nga pastrimi kapanoneve	Mundesesi per rritjen e perqendrimit te azotit te mineralizuar dhe metaleve te tjere ne toke. Shperlarje e nutrieneteve, vecanerisht N, me pasoje ndotjen e ujerave nentokesore.

Shkarkimet ne ujera

Shkarkimet ne ujera vijne nga:

- a) Pastrimi i ambientit ne rastin e pergatitjes per instalimin e radhes
- b) Ne rastet e pastrimit te automjeteve te transportit ne ambientin e objektit.
- c) Ujrat e gjeneruara nga mbetjet e plehut organike, si pasoje e dekompozimit natyral te tyre
- d) Ujerat e perdorura per qellime sanitare.

Ndikimi ne cilesine e ujerave eshte nje nga aspektet kyce te kesaj veprimtarie dhe per kete arsye gjate ketij vleresimi i eshte kushtuar vemendje e vecante. Vete veprimtaria nuk pershin operacione qe gjenerojne ujera te ndotur. Urina e derrave, pervecse eshte minimale pasi uji i pijshem u jepet derrave i dozuar saktesisht sipas nevojës qe ato kane, del bashke me mbetjet, si mbetje e lenget. Ne keto kushte gjenerimi i ujerave te ndotur limitohet ne ujerat e pastrimit te kapanoneve dhe shperlarja e mundshme e mbetjeve (perfshire plehun) nga shirat ne, kushte te keq menaxhimit te tyre. Kjo e fundit ka shume pak gjase te ndodhe pasi mbetjet e plehut dalin jashte nepermjet nje sistemi te automatizuar dhe te mbuluar, ndersa gropa e mbledhjes se tyre gjendet jashte murit rrethues (brenda pronës). Ne impiant eshte ndertuar nje sistem kanalesh per mbledhjen e ujerave te shiut bashke me pusetat perkatese

- Ndotja e tokes

Ndotja e tokes si rezultat i rrjedhjeve te ndryshme gjate ngarkimit dhe shkarkimit te automjeteve me mbetje organike apo ne rast te emergjencave te mundshme nga avarite ne sistem; Sistemi i transportimit dhe ngarkim-shkarkimit do te jete i mbyllur dhe mundesite e shkarkimeve ne mjedis te mbetjes organike gjate procesit nuk egzistojne pasi kapanonet jane te shtruara me beton ne te gjithë siperfaqen e tyre. Minimizimi i ndikimit ne mjedis do te lidhet ngushte me shkallen e trajnimit dhe ndergjegjesimit te punonjesve per te mos lejuar furnizuesit apo cdo firme kontraktuese qe siguron menaxhimin e mbetjeve, te shkaktoje shkarkim te tyre ne toke.

Ndotja e tokes ne fazen operationale mund te ndodhe per disa shkaqe si:

- Praktika te keqmenaxhimit te mbetjeve (shperndarja e pakontrolluar dhe per nje kohe te gjate e plehut) i cili permban elemente ushqyes si azot, fosfor dhe antibiotike, te cilet ne kushte te perqendrimit te larte kthehen ne ndotes.
- Rrjedhjet aksidentale te karburanteve apo likuideve te tjere qe gjenden brenda impiantit (perfshire kimikate pastrimi etj).
- Praktika e perdorimit te plehut organik ne bujqesi

Automjetet dhe makinerite do te jene te kolauduara nga Qendra e Kontrollit Teknik te Automjeteve. Automjeteve do tu kryhet pastrimi ne menyre periodike per te mos mbartuar papasterti te lendeve qe transportojne.

Ndotja e tokes, konsiston ne vendin e depozitimit te mbetjeve organike te derrave te tilla si mbetjet e plehut organik, mbetjet e derrave te ngordhur, etj.

Shkarkimi ne toke i elementeve te demshem per mjedisin, shkakton ndotje serioze ne mjedis, ndaj rekomandohet qe aktivitetet gjate fazes operationale te jete i pajisur me masa mbrojtese dhe te jene te shtruara siperfaqet ku do te veprohet.

Ndotja e ajrit

Ndotja e ajrit do te vije si rezultat i gjenerimit te aromave te pakendshme dhe clirimit te karbonit dhe gazit metan qe do te clirohet gjate aktivitetit te rritjes se derrave.

Procesi punes se instalimit nuk do te perfshije procese te perdorimit te lendes djegese. Persa i perkete zhurmave, ato do te jene te ndjeshme vetem ne afersi te linjes se ventilatoreve deri ne nje distance prej 30-40 m dhe nuk do te jene problem per mjediset e brendshme apo te jashtme. Aktiviteti zhvillohet ne nje kompleks te vecuar nga qendrat e banuara dhe infrastruktura eshte ndertuar posacerisht per kete qellim.

- Mbetjet e ngurta

Mbetjet e ngurta do te vijne nga: Aktiviteti human, mbetje urbane te plastikes, qelqit, metaleve etj te cilat jane te riciklueshme dhe do te hidhen ne kontenieret e mbetjeve urbane te zones.

Mbetjet organike qe do te gjenerohen gjate procesit te mbareshtimit te derrave jane ne sasi te vogla dhe do te grumbullohen dhe rikuperohen nga subjekte te licencuara ose nga fermeret e zones me qellim trajtimin dhe riperdorimin e tyre per rritjen e kulturave te ndryshme bujqesore.

- TEKNOLOGJIA DHE TEKNIKA TË TJERA TË PROPOZUARA PËR PARANDALIMIN E SHKARKIMEVE OSE, KUR KJO NUK ËSHTË E MUNDUR, PËR PAKËSIMIN E SHKARKIMEVE NGA INSTALIMI, VEÇANËRISHT DUKE ZBATUAR TEKNIKAT MË TË MIRA TË DISPONUESHME;

Masat e propozuara për mbrojtjen e mjedisit nga secili ndikim negativ

<i>Rekomandime për zbutjen e ndikimeve</i>	
Toka	
Përdorimi i Tokës	Kryerja e aktivitetit brenda koordinatave dhënë në relacion. Rrespektimi i kushteve teknike dhe standarteve.
Erozioni	
Mbrojtja nga erozioni	Zbatimi rigoroz i masave teknike për operimin e linjës së mbareshtimit të derrave. Pastrimi periodike i rjetit të drenazhimit të ujrave të shiut. Mbjellja e fidanëve përreth perimetrit të objektit në përdorim, me qëllim mbrojtjen e kompaktësisë së tokës.
Biodiversiteti	
Vegjetacioni Dëmtim potencial i vegjetacionit	Mirëmbajtja e kurorës së pemëve dhe bimësisë së mjedisit në përdorim nga shoqëria. Mbjellja e fidaneve të rinj, përgjate rruges që ben të mundur hyrjen për në objekt.
Cilësia e ajrit	
Rritje e emetimeve në ajer nga funksionimi i instalimit të derrave dhe djegia e karburantit të automjeteve ngarkim-shkarkimit	Mjete me kolaudim optimal. Pjesë kembimi rezerve brenda objektit për raste emergjente. Plan veprimi në rast rrjedhjesh. Përdorimi eficient i mjeteve motorrike. Përdorim i karburantit cilësor. Pastrim periodik i objektit të zonës në shfrytëzim dhe mjeteve të punës.

	Pastrimi periodik i linjës së instalimit, duke mbarëvajtur operimin optimal të tij.
Sistemi i kullimit	
Sistemi i kullimit	Mirembajtja e sistemit të drenazhimit të ujrave të shiut dhe ujrave teknologjike te pastrimit përgjatë gjithë gjatësisë së objektit, bashkimi i tyre në një vaske dekantimi të përbashkët, ku më pas do të realizohet shkarkimi në kolektorin kryesorë të kanalizimeve të zonës
Mbetjet	
Shtim i mbetjeve urbane nga aktiviteti human i punonjësve që do të operojnë në objekt dhe mbetjeve organike te gjeneruara nga derrat	Vendosja e kontenierëve në brendësi dhe jashtë objektit, diferencimi i mbetjeve sipas fraksioneve të gjeneruara dhe transportimi periodik i tyre në vendeponitimin më të afërt të caktuar nga njësia vendore. Grumbullimi dhe trajtimit i mbetjeve që vijnë nga instalimi, nga kompani te licensuara.
Ujërat e Ndotura Urbane	Trajtimi i ujrave te perdorura teknologjike, duke i derguar ne vasken e dekantimit dhe me pas shkarkimi i tyre ne kolektorin kryesor te zones. Lidhja me sistemin e kanalizimeve të zonës. Minimizimi i konsumit të ujit.
Zhurmat	
Rritje e nivelit të zhurmave nga lëvizja e automjeteve dhe nga perdorimi i ventilatoreve	Përdorimi i mjeteve të kolauduara. Përdorimi i mjeteve të punës dhe të transportit gjat orareve të përshtatshme. Mirembajtja e sistemit te ventilimit
Trafiku rrugor	
Trafiku Rrugor Rritje e fluksit të qarkullimit të automjeteve	Lëvizshmeria do të studiohet të kryhet në oraret ku shmanget piku i trafikut. Mjetet e transportit do te levizin brenda normave te lejuara te shpejtesise, referuar Kodit Shqiptar Rrugor.

- ALTERNATIVËN NË LIDHJE ME ZGJEDHJEN E VENDIT TË INSTALIMIT DHE TEKNOLOGJINË E PËRDORUR;

Shoqeria Ferma DEPULO Sh.p.k disponon certifikatat e pronesise per pronen ku zhvillohet veprimtaria e cila është i pozicionuar ne Zona kadastrale Nr.1676, asuria Nr. 174/3/1, Fushe-Mamurras, Mamurras, Lezhe. Prona ku do te zhvillohet veprimtaria per rritjen intensive te derrave eshte ekzistuese e pajisur me Vendim per VNM Paraprake per projektin “Stalle per rritjen e derrave” me vendndodhje FusheMamurras, Kurbin, Lezhe.

- MASA TË TJERA TË PLANIFIKUARA NË PËRPUTHJE ME PARIMET E PËRGJITHSHME QË RREGULLOJNË DETYRIMET THEMELORE TË OPERATORIT, DMTH:

Për plotësimin e kërkesave të klientëve, rritjen e cilësisë së shërbimit të ofruar, rritjen e masave të sigurisë gjatë procesit të operimit për mbareshtimin e derrave, mbrojtjen nga pluhurat/gazrat, zhurmat, etj, mbrojtjen e shëndetit të punonjësve dhe komunitetit të zonës përreth, me qëllim kryesor “Mbrojtjen e Mjedisit”, reduktimin e sasisë së emetuar të PM10, CH4, CO2, NOx, SOx në atmosfere, përdorimin e energjisë në mënyrë eficiente, duke menduar për gjeneratat e brezave pasardhës, subjekti “**Ferma DEPULO**”, me përfaqësues ligjor Z. Nexhmije Ruka ka hartuar “Programin e Përmirësimit të Operimit të Proceseve Teknike të Punës”, sipas termave të mëposhtme.

Programi i përmirësimit të operimit mbështetet në këto parime të zbatueshme

<i>Çfarë</i>	<i>Masat</i>	<i>Kush i zbaton</i>
Parandalim	<ul style="list-style-type: none"> - Përzgjedhja dhe trajnimi i personelit për mënyrën e veprimit gjatë magazinimit, transportimit dhe përdorimit të lendes së pare ushqimore. - Zbatim rigoroz i sigurimit teknik gjatë punës dhe ndërprerjes së sajë në rast avarie të mundshme. - Montimi i të gjithë aparateve sinjalizuese të sigurisë dhe rrjetit elektrik. - Tokëzimi dhe rrufe pritëse, në të gjith instalimet për të shmangur aksidente me pasoja në mjedis. - Pajisjet dhe aparaturat do të mbahen gjithmonë të fikura, kur nuk ka procese të operimit nga aktiviteti rritjes së derrave. - Mbajtja gjithmonë fikur e automjeteve gjatë procesit të ngarkimit dhe ruajtja e distancës së sigurisë, gjatë operimit të punës nga punonjësit që punojnë në instalim. - Mbajtja e pajisjeve të nevojshme, nga punonjësit për operimin e punës, si: doreza, këpucë me veshje gome, syze për mbrojtjen e syve, maska kundër gazeve dhe pluhurave, gjatë gjithë kohës dhe proceseve që zhvillohen brenda objektit. - Kapja dhe pastrimi i menjëhershëm në rast derdhesh të lubrifikantëve dhe grumbullimi i tyre në kontener (fuçia) të mbyllura hermetikisht me qëllim asgjësimit të tyre përfundimtar nga kompanit e nënkontraktuar. - Grumbullimi, diferencimi dhe transportimi i mbetjeve të ngurta urbane çdo ditë në fund të procesit të punës në kontenerët e vendosur nga Njësia Vendore. - Lyerja e ambientit të punës (zyra, magazine) dhe pajisjeve me bojë antikorozyve (kundër ndryshkut) çdo vit sipas një programi të veçantë, me qëllim mbrojtjen nga korrodimi. - Testimi paraprak i gjithë teknologjisë (instalimeve) dhe rrjetit elektrik. - Pastrimi periodik i vendit të depozitimit të lëndës së parë, pastrimi periodik i rrjetit të drenazhimit të ujrave të shiut dhe mirëmbajtja e pemëve. - Kolaudimi periodik i mjeteve të transportit dhe impiantit të instaluar. 	Investitori, Drejtuuesi Teknik dhe punonjësit.

	<ul style="list-style-type: none"> - Monitorimi periodik i parametrave mjedisor dhe regjistrimi i të dhënave në regjistrin e shoqërisë. 	
Kontroll	<ul style="list-style-type: none"> - Kontroll i automatizuar i të gjithë linjës së instalimit, nëpërmjet programeve inxhinierike - Pastrimi i instalimit ku zhvillohet aktiviteti dhe atij të lëvizjes së automjeteve. - Pastrimi i rrjetit të drenazhimit të ujrave të shiut dhe ujrave teknologjike përgjatë perimetrit nën administrimin e shoqërisë ku zhvillohet aktiviteti. - Vëzhgimi dhe kulaudimi i vazhdueshëm i të gjithë teknologjisë dhe instalimeve të projektit. - Përdorimi eficient i energjisë elektrike si dhe sigurimi i ambientit të objektit me ndriçimin e duhur për zhvillimin e aktivitetit. - Diferencimi i mbetjeve sipas rrymave specifike që gjenerohen nga aktiviteti i përditshëm i punonjësve në territorin brenda dhe jashtë objektit ku ndodhet instalimi. - Monitorimi periodik i parametrave mjedisor dhe regjistrimi i të dhënave në regjistrin e shoqërisë. - Sigurimi i të gjithë pajisjeve të nevojshme për riparimin, pastrimin dhe ndërhyrje në rast emergjencash. - Trajnimi periodik i punonjësve dhe njohja me planin e ndihmës së shpejtë dhe planin e përballimit të emergjencave të ndryshme. 	Drejtuesi Teknik dhe punonjësit.
Ndërhyrje	<ul style="list-style-type: none"> - Riparimi i menjëhershëm i difekteve dhe avarive teknologjike - Mobilizimi i menjëhershëm i stafit dhe mjeteve të fikjes së zjarrit. - Kolaudimi dhe shërbimi i pajisjeve/aparatura nga ekspertë të licensuar, çdo fillim viti. - Kapja, asgjesimi i menjëhershëm në rastet e derdhjeve të lubrifikantëve, ndotjeve të ndryshme dhe pastrimi i menjëhershëm i ambientit të punës me detërgjentë të posaçëm, që mund të gjenerohen nga linja e mbareshtimit të derrave dhe makinerive që kryejnë këtë shërbim. - Zëvendësimi i menjëhershëm të pjesëve të pajisjeve/aparaturave dhe mjeteve të punës, në rastet e avarive të mundshme. - Rigjenerimi i ambientit të dëmtuar. - Riparimi i menjëhershëm i teknologjisë dhe linjës së mbareshtimit të derrave, në raste avarie të mundshme apo dëmtim të instalimeve. - Në rastet e avarive të ndryshme do të njoftohet i gjithë stafi i punonjësve dhe klientët e gjendur aty, me qëllim sigurimin e jetës së tyre dhe ndërhyrjen për sigurimin e instalimit të derrave dhe pajisjeve kryesore. 	Personeli dhe organet Shtetërore të Specializuara.

	-	Reduktimi i sasisë së ujrave të përdorura për qëllime sanitare, si dhe në rastet e kontaminimit me mbetje të rrezikshme izolimi i tyre në kontenier të posaçëm dhe të izoluar hermetikisht.	
	-	Pajisja e zones së shfrytëzuar me sinjalistikën e duhur dhe shenjat dalluese në rastet e rrezikut të mundshëm, për operimin normal të punës në objekt.	
Administrim	-	Përdorimi dhe ruajtja me përgjegjësi i të gjithë, zones, instalimeve, infrastrukturës dhe mjeteve të përshkuara më sipër.	

Raportimi i masa të ndërmarra për programin e përmirësimit të operimit

Raportimi i masave që do të ndërmerren në objektin ku ndodhet instalimi për rritjen intensive të derrave, do të kryhet nga subjekti "Ferma DEPULO" Sh.p.k sipas një kalendari dhe regjistri të veçantë, i cili do të plotësohet nga drejtuesi teknik i punës në impiant dhe do të raportohet pranë Agjencisë Kombëtare të Mjedisit, me miratimin e Përfaqësuesit Ligjor, Z. Nexhmije Ruka .

Masa të tjera lehtësuese, për funksionimin eficient dhe të sigurtë të punës

- Të mirëmbahen mjediset e gjelbëruar në mënyrë të përhershme dhe të mbillen edhe bimë decorative autoktone në kushte artificiale për të rritur koeficientin e gjelbërimit.
- Të shmanget në maksimum përdorimi i mjeteve të transportit kur nuk është e nevojshme dhe të reduktohen zhurmat në orët e vona.
- Të kryhet rrethimi i objektit në shfrytëzim dhe të vendosen tabela paralajmëruese për rreziqet për kalimtarët dhe punonjësit.
- Të reduktohet qarkullimi në orët e pikut të trafikut, për të mos krijuar trafik të rënduar në zonë.
- Të mos përdoren boritë e mjeteve në qendrat e banuara dhe qarkullimi të kryhet me shpejtësi të ulët.
- Të vendosen kontenier për mbajtjen pastër të ambjentëve nga mbetjet urbane për numrin e punonjësve.
- Investitori të respektojë detyrimet e vendosura në Lejen Mjedisore që do të miratohet nga AKM.
- Subjekti të respektojë të gjitha masat e përcaktuara raportin teknik.
- Subjekti të jetë në dijeni dhe të azhurnohet për kuadrin ligjor për mjedisin dhe ndryshimeve të tij.
- Subjekti të respektojë dhe zbatojë kushtet teknike në objekt për mbrojtjen nga zjarri dhe të krijojë infrastrukturën e nevojshme për zjarrëfikset.
- Të kryhet monitorimi i mjedisit sipas ligjeve në fuqi.
- Si rezultat i realizimit të projektit nuk do të absorbohen ndikime të rëndësishme mjedisore, sociale në shëndetin e njerëzve. Për pasoj ndikimet e parashikuara mund të minimizohen duke zbatuar masat e përmendura më sipër.
- Nga analiza për identifikimin e ndikimeve rezulton se ndikimi do të jetë i drejtpërdrejtë, i shkaktuar vetëm nga instalimet për mbareshtimin e shpendeve.
- Është detyrë e zbatuesve të projektit të integrojnë elementët e domosdoshëm të propozuar për parandalimin, minimizimin dhe eliminimin e ndikimeve negative në mjedis, shëndet dhe aspektin social.
- Është detyrë e njesise vendore gjithashtu të zbatojë rigorozisht detyrimet e përcaktuara për të garantuar mbrojtjen e mjedisit dhe shëndetit.
- Është detyrë e të gjith kontraktorëve e nënkontraktorëve të ndryshëm si gjatë fazës së operimit të zbatojnë me kujdes detyrimet përkatëse të parashikuara më sipër.

Masa lehtësuese të tjera të kërkuara

- Do të bëhet një menaxhim sa më me eficient të energjisë elektrike, kjo do të coj në uljen e ndotjeve termike të mikroklimës së zonës si dhe kursim të energjisë elektrike nga përdorimi i makinerive/impianti me eficientë.
- Përcaktimi i vend-parkimit të automjeteve si dhe pajisja e vend parkimeve me sinjalistikën përkatëse.
- Subjekti të kryej aktivitetin për mbareshtimin e derrave vetëm brenda kordinatave të sipërfaqes se tokes qe disponon ne pronesi.
- Shfrytëzimi do të bëhet në mënyrë të tillë që të shmangë në maksimum dëmtimin zonave përreth.
- Do të instalohet sistem i ujitjes për mjedisin përreth (varet dhe nga hapësira e planifikuar për gjelbërim si dhe pozicioni që ato do të kenë) si dhe lagia me ujë e rrugicave të brendshme gjatë periudhës Maj-Tetor.
- Mbetjet organike te gjeneruar nga derrat do te pastrohen ne menyre periodika nga instalimi dhe do te depozitohen ne vendiin e percaktuar nga shoqeria, ku me pas do te terhiqen dhe trajtohen nga subjekte te licencuara.
- Ambienti i zyrave dhe instalimit do të lyhet periodikisht me bojë higjenike dhe antikorrozive, me qëllim plotësimin e kushteve Higjeno-Sanitare.
- Do të bëhet menaxhimi i mbetjeve të ngurta, të cilat do të jenë; lëndë të aballazheve, letrakartona, si dhe lëndë organike të prodhuara nga punonjësit dhe klientat, ku këto mbetje do të transportohen rregullisht në vendin e caktuar nga Njesia Vendore, ku firma do të marrë masa për menaxhimin e këtyre mbetjeve të ngurta, do të vendosen në kosha selective sipas rrymave specifike të mbetjeve.
- Do të bëhet pastrimi periodik i rrjetit të drenazhimit të ujrave teknologjike dhe ujit të shiut në.
- Rrjeti elektrike është togëzuar për të shmangur ndonjë shkarkesë elektrike, konform kushteve teknike,
- Janë ndërmarrë të gjitha masat e domosdoshme të mbrojtjes kundra zjarrit. Për të mbrojtur kundër zjarrit të mundshëm që mund të bjerë do të ruhen largësitë mbrojtëse ndaj zjarrit të objektit dhe linjës së mbareshtimit te derrave.
- Aktiviteti i disponon infrastrukturën e nevojshme, me distancat e përcaktuara për rrugë kalim të punonjësve, automjeteve, zjarëfiksive, etj.
- Eshte ndertuar sistemi i drenazhimit te ujrave teknologjike dhe lëvizjes së ujërave të shiut.
- Për të shmangur ndotjen e ujërave nëntokësore dhe sipërfaqësore nga Ujërave të Ndotura Urbane të kësaj zone eshte realizuar lidhja me vaskën e dekantimit e cila bën dekantimin e ujrave të ndotura urbane. Ujrat grumbullohen nëpërmjet sistemit të drenazhimit i cili e përshkon të gjithë sipërfaqen e objektit ku janë të instaluar impianti/aparaturat dhe me rrjedhje të lire ujrat drejtohen për nga puseta e dekantimit, më pas ujrat e pastra shkarkohen në rrjetin e kanalizimeve të zones.
- Do të bëhet trajnimi periodik i punonjësve mbi kushtet e sigurimit teknik gjatë operimit të punës, si dhe të kualifikohen stafi përgjegjës për operimin e punës në instalimin per mbareshtimin e derrave.

- **Kërkesa shëndetësore dhe mjedisore gjatë fazës ushtruese të veprimtarisë**

Për parandalimin e ndikimeve negative në shëndet e në mjedis që mund të lindin gjatë ushtrimit të aktivitetit nga subjekti Ferma DEPULO Sh.p.k ne fushen e “Rritje intensive te derrave ne nje instalim”, do të ketë parasysh dhe të respektojë rigozorisht kërkesat e Rregullores Nr. 1, datë 15.03.2006 “Për parandalimin e ndikimeve negative në shëndet e në mjedis”, ku investitori do të marrë masa kryesore sic janë:

- Subjekti do të zbatojë kërkesat e lejes mjedisore si dhe normat e standartet që kanë të bëjnë me mbrojtjen e mjedisit dhe shëndetit nga ndikimet negative të veprimtarisë,

- Subjekti do të sigurojë zbatimin e masave që parandalojnë ndotjen e mjedisit dhe shkarkimet mbi normën e lejuar për zhurmat, ajrin, për ujin dhe për tokën, si dhe respektimin e kërkesave dhe të kushteve të Lejes Mjedisore të Tipit B.
- Menaxhimin e integruar të mbetjeve në përputhje me kushtet dhe parimet e mbrojtjes së mjedisit.
- Për tu mbrojtur nga zjarri i mundshëm që mund të bjerë në objekt do të vendosen shuars dhe hidrantë për fikjen e zjarrit në vende të dukshme në ambientin ku zhvillohet veprimtaria në fushën e rritjes intensive të derrave.
- Për uljen e niveleve të zhurmave: Duke respektuar nivelin e lejuar të zhurmës, të përcaktuar në Udhëzimin e përbashkët të Ministrisë së Mjedisit dhe Ministrisë së Shëndetësisë nr. 8, dt 27.11.2007 “Për nivelet kufi të zhurmave në mjedis të caktuara”.

• **Masa për sigurimin teknik dhe mbrojtja në punë**

Aktiviteti që zhvillon subjekti “**Ferma DEPULO**” Sh.p.k praktikisht nuk përben rrezik për stafin (punonjësit) e tij, për arsye se investimet janë të koheve të fundit, me një instalim/paisje të reja e moderne, i gjithë procesi i punës është pothuajse i automatizuar cka e rrit sigurinë e instalimit.

Instalimi për rritjen e derrave për veze është ndër me bashkohoret dhe një sërë veprimesh i kanë të automatizuara duke shmangur kështu nderhyrjen e punonjësve dhe të punuarit pranë tyre, përveç të tjerash shoqëria ka disa rregulla strikte të cilat zbatohen me rigorozitet për mos nderhyrjen në makineri gjatë punës, stakimit të korentit para fillimit të kontrollit apo mirembajtjes e remontit të tyre, etj.

- **Detyrimet e punëdhënësit:** Punëdhënësi vetë ose nëpërmjet drejtuesit teknik që ka të punësuar, duhet t’ju beje të ditur punëmarresve:

1. Procesin e operacioneve në teresi dhe të punës në frontin ku punon.
2. Pajisjet dhe makineritë që përdoren në objektet dhe linjen e mbarështimit të derrave
3. Shkaqet e aksidenteve dhe masat dhe për menxhimentin e tyre.
4. Rregulloret e sigurimit teknik dhe të mbrojtjes në punë në Republikën e Shqipërisë, aktet ligjore dhe udhëzimet në zbatim të tyre, të leshuara nga dikasteret që lidhen me to.
5. Rregullat e sigurimit teknik që lidhen me frontin e punës, makineritë dhe profesionin që kryen sipërmarrësi si individ për mbrojtjen e vetes dhe punonjësve të tjerë.
6. Rregullat e përgjithshme të sigurimit teknik në instalimet dhe sheshin e punës, për tu mbrojtur nga makineritë, rrymes elektrike, shkarkesat atmosferike, etj.
7. Ndihmen e parë shëndetësore.
8. Instruktimi paraprak dhe periodik i punonjësve, dokumentohet sipas formalitetit të përcaktuar në rregulloren e sigurimit teknik.
9. Frontet e punës në zbatimin e objektit, po të punohet natën duhet të ndriçohen me projektore që furnizohen nga rrjeti elektrik në mënyrë të pa varur nga ndriçimi individual i mjeteve motorike.
10. Ndalohet qendrimi dhe kalimi i punonjësve brenda rrezes së veprimit të mjeteve ngarkuese dhe transportuese, kur ato janë duke punuar.
11. Ndalohet riparimi i avarive, grastimi dhe punime të tjera kur makineritë janë në funksionim/levizje.
12. Për se të fillon puna bëhet kontrolli i frontit të punës, gjendja teknike e makinerive etj.

Detyrimet e punëmarresit: Detyrimet kryesore janë:

1. Te njoh rregulloren e sigurimit teknik dhe te mbrojtjes ne pune te leshuar nga Inspektorati i Sigurimit Teknik dhe Inspektorati i Punes dhe ti zbatoje ato ne pune.
2. Te dije mire shkaqet e mundshme te aksidenteve per çdo proces pune.
3. Te siguroje veten dhe punonjesit e tjere gjate procesit te punes ne zbatim.
4. Kur konstaton shenja te nje avarie te mundshme qe eshte burim aksidenti, ne radhe te pare te marre masa per eliminimin e saj, nderkohe lajmeron gjithë punonjesit per rrezikun dhe ve ne dijeni drejtuesin teknik.
5. Te perdoren mjetet e mbrojtjes individuale ne pune si: kapele, rrobat me çizme pune, doreza, maskat e mbrojtjes nga pluhuri, gazrat/aromat dhe tapa veshi per zhurmat, uniforme te vecanta etj.
6. Te kete njohuri te mjaftueshme per ndihmen e shpejte.

- MONITORIMI I PLANIFIKUAR I SHKARKIMEVE NGA INSTALIMI.

Qëllimet e monitorimit mjedisor

Monitorimi për parametrin që na intereson bëhet nëpërmjet matjeve të përsëritura, që merren me një frekuencë të mjaftueshme, për të bërë të mundur vlerësimin e gjendjes së mjedisit dhe ndryshimeve të tij në kohë.

Qëllimi i monitorimit mjedisor te rritjes intensive te derrave ne nje instalim është që të sigurojë të dhëna nëpërmjet të cilave të vlerësohet nëse zhvillimi i veprimtarisë është në përputhje me ligjet dhe standardet mjedisore që lidhen me të, për të vlerësuar shkallën e ndikimit (nëse ka), si dhe për të vlerësuar performancën mjedisore të menaxhimit të saj në kuadër të përmirësimit të vazhdueshëm.

Objektivat e Monitorimit:

- Të krahasojë cilësinë dhe gjendjen e mjedisit para fillimit të aktivitetit me atë gjatë funksionimit të instalimit.
- Të monitorojë emetimet (nëse ka) në të gjitha fazat e zhvillimeve të projektit në përputhje me normat dhe standardet ligjore të Shqipërisë dhe BE.
- Të përcaktojë nëse ndryshimet e mundshme mjedisore janë si rezultat i zhvillimeve të aktiviteteve që kryhen në rajonin ku ndodhet objekti ku janë instaluar pajisjet dhe nëse ka lidhje dhe impakte kumulative me aktivitetin e propozuar.
- Për të përcaktuar efektivitetin e masave përmirësuese të zbatuara nga aktorët zhvillues të aktivitetit në rajon.
- Për të përcaktuar impaktet afatgjatë (nëse ka).
- Për të përcaktuar zgjatjen e kthimit në normalitet të cilësisë së mjedisit në rajon, në rastet kur vlerësohet se ka ndikime dhe impakte në të.
- Të krijojë një arkivë (regjistër) të cilësisë së mjedisit, një bazë të dhënash që do të mund të përdoret në të ardhmen.
- Për të garantuar përshtatshmërinë e një objekti mjedisor për tu përdorur për qëllim të caktuar.

Plani i monitorimit

Me qenë se kemi të bëjmë me instalime për mbareshtimin e derrave per mish, i pozicionuar ne FusheMamurras, Kurbin, Lezhe nevojitet një monitorim i vazhdueshëm, jo vetëm në zonen ku ndodhen instalimet e rritjes se derrave, por dhe në një zonë mbi 50 m për rreth instalimit per mbareshtimin e derrave.

Plani i monitorimit do të konsistojë në :

- Monitorimi i parametrave gjeometrike të instalimit.
- Monitorimi i zonës së mundëshme të shpërndarjes së gazrave/aromave gjatë aktivitetit të mbareshtimit të derrave
- Monitorimi i parametrave fizike dhe dinamike të shpërndarjes së gazrave dhe aromave, si dhe marrja e masave përkatëse të parashikuara në projekt, për parandalimin e tij.
- Monitorimi i sjelljes së bimësisë ekzistuese në zonën përreth objektit dhe marrja e masave për parandalimin e dëmtimit të tyre.
- Monitorimi i shkarkimit të ujrave të ndotura urbane që gjenerohen nga aktiviteti i përditshëm i operimit të punës në objekt
- Monitorimi i sipërfaqeve të mbjella, pemëve dhe bimëve të kultivuara, ecurisë normale e mbirjes dhe zhvillimit të tyre. Në rastet kur vërehet se ka dëmtime merren masa për zëvendësime dhe fidanë të rinj. Monitorimi i çdo sipërfaqe të mbjellë do të vazhdojë për një periudhë 4 vjecare, kohë gjatë së cilës bimët kanë një zhvillim të konsiderueshëm dhe nuk kanë më nevojë për shërbime.

Shkarkimet e rastit

Ndodhin kur lëndet ndotese leshohen në mjedis në mënyrë të paplanifikuar. Keto shkarkime ndodhin kur nuk ka pajisje për kontrollin e tyre. Si të tilla mund të jetë një shkarkim nga mosfunksionimi sic duhet I sistemit të filtrave është një shkarkim afat shkurtër dhe menjëher duhet të nderpritet puna për riparimin e difektit.

Shkarkimet aksidentale

Shkaktohen nga difektet në impiantet industriale, nga gabimet në manipulimin e pajisjeve. Keto shkarkime shkaktojnë ndotje shumë të larta, por ato ndodhin shumë rrallë.

Shkarkimet varen me shumë nga mënyra e punës së impiantit/instalimit, prandaj rezultati duhet të konsiderohet specifik për mënyrën e punës së burimit gjatë marrjes së mostres.

Monitorimi i burimeve të shkarkimeve të lengeta

- Shkarkimet e lengeta mund të mos jenë homogjene, në këto raste duhet kujdes në zgjedhjen e pikave të marrjes së mostres.
- Të njihet ecuria e procesit teknologjik
- Merren disa mostra përgjatë seksionit tërthor të tubacionit ose kanalit të shkarkimit • Zgjidhet një zonë me perzierje të mirë
- Depozitimi i lendeve të ngurta ndikon në mostrat e marra prandaj largësia e pikës së marrjes së mostres të jetë 25 fishi i diametrit të tubacionit të shkarkimit
- Nëse nuk ka zonë me homogjenitet të pershtatshëm, mostrat të merren nga disa pika përgjatë rrymës
- Kur përberja e mostrave ndryshon me kohën, merret një seri mostrash ose një perzierje e tyre.

Monitorimi i burimeve të shkarkimeve të ngurta

- Shkarkimet e ngurta me prejardhje të ndryshme, llumrat, mbeturinat e ndotura etj
- Janë me pak homogjene se ato të lengeta apo të gazta, për këto duhet kujdes për të garantuar që mostrat e marra të jenë përfaqësuese të verteta të burimit të shkarkimit
- Kontrollonhet rregullisht depozitimi i llumrave bazuar në përmbajtjen e elementeve të rënde .

Objektivi i vetëmonitorimit të shkarkimeve në mjedis është të evidentojë vlerat reale të treguesve mjedisorë të gjendjes, ndikimit dhe trysnisë në ajër, në ujëra të brendshme, në tokë, me qëllim që, në bazë të tyre, subjekti të ndërmarë masa dhe veprime korigjuese të përshtatëshme dhe të zbatueshme për zonën ku ushtron aktivitetin. Për rastet kur ka ndotje që ndikojnë në situatën e shëndetit publik dhe në mjedis, të përcaktojë shkallën e ndotjes dhe nivelin e devijimit nga normat e lejuar, në mënyrë që programi rehabilitues të hartohet i sakte dhe masat e ndërhyrjes të jenë ato të duhurat dhe në nivelin e duhur.

Në varësi të nivelit të zhvillimit të ndikimit mjedisor, masat që ndërmeren mund të përfshijnë ndalimin/eliminimin e shkakut të ndikimit, ose mund të jenë të karakterit zbutës e reduktues.

Zgjidhja më e mirë, kur rrethanat e lejojnë, është ndalimi/eliminimi i ndotjes dhe shkaqeve të tjera. Në përgatitjen e programit të monitorimit specialistet kanë marrë në konsideratë mundësinë për të realizuar një monitorim realist të elementeve me ndikim në mjedis.

Subjekti merr përsipër sigurimin e ecurisë normale të punës dhe ruajtjen e vazhdueshme të mjedisit deri në mbylljen e aktivitetit.

Programi i monitorimit do të përdoret për të verifikuar që të gjitha ndotjet e mundshme që do t'i shkaktohen mjedisit nga funksionimi në këtë aktivitet. Investitori do të monitorojë vetëm pikat për të cilat ai ndikon mbi to (pikat do të përcaktohen nga organet kompetente), si dhe i dërgojnë këto të dhëna në Agjencinë Kombëtare të Mjedisit të paktën dy herë në vite, sipas legjislacionit perkates. Këto të dhëna do të vihen në dispozicion të inspektorëve të mjedisit gjatë inspektimit të tyre.

Realizimi i objektivave dhe treguesve të pritshëm të parashikuar në projekt do të varet nga respektimi i të gjithë treguesve të përcaktuar. Kontrolli, monitorimi dhe përmirësimi i vazhdueshëm, sipas kushteve të shfrytëzimit të krijuar gjatë aktivitetit, do të çojë përfundimisht në përfitimin e pamjeve të parashikuar në projekt me sipërfaqe të sistemuar dhe të gjelbëruar, si dhe me një ambient shërbimi të mire menaxhuar duke menduar për brezat pasardhës.

f. KONSULTIMET NDERKUFITARE

Zona ku zhvillohet do të zhvillohet aktiviteti nuk ka nevojë të nenshtrohet procesit të konsultimit nderkufitar.

g. AUTORITETI VENDIMARRËS PËR DHENIEN E AKTIT TË MIRATIMIT TË LEJES SE MJEDISIT, PROCEDURAT DHE AFATET QË NDIQEN.

Autoriteti miratues është Ministria e Turizmit dhe Mjedisit, Ministri i Turizmit dhe Mjedisit firmos për miratimin apo refuzimin e aplikimit për tu pajisur me leje mjedisit të tipi B, me propozim nga Agjencia Kombëtare e Mjedisit, e cila shqyrton dokumentacionin e paraqitur nepermjet Qendres Kombëtare të Biznesit.

Afati për marrjen në shqyrtim të aplikimit për pajisjen me leje mjedisit të tipit B është 40 ditë pune.

h. ADRESA E AKM-SE, KU PUBLIKU MUND TË DERGOJE KOMENTET DHE SUGJERIMET E TIJ, ME SHKRIM APO NË FORME ELEKTRONIKE, BRENTA 20 DITE NGA DATA E NJOFTIMIT.

Faqja zyrtare e Agjencisë Kombëtare të Mjedisit: akm.gov.al

Date/...../2021

NJOFTIM

Drejtuar : Agjencise Kombetare te Mjedisit

Lenda: Kerkese per zhvillimin e procedures se degjeses me publikun

Shoqeria "Ferma DEPULO" Sh.p.k njofton Agjencine Kombetare te Mjedisit per zhvillimin e procedures se informimit te publikut per aplikimin per leje mjedisi te tipit B per instalimin:

Rritje intensive e derrave ne nje instalim me vendndodhje Zona kadastrale Nr.1676, pasuria Nr. 174/3/1, Fushe-Mamurras, Mamurras, Lezhe.

Ky njoftim hartohet Referuar VKM 419, date 25.06.2014 , Për miratimin e kërkesave të posaçme për shqyrtimin e kërkesave për leje mjedisi të tipave A, B dhe C, për transferimin e lejeve nga një subjekt te tjetri, të kushteve për lejet respektive të mjedisit, si dhe rregullave të hollësishme për shqyrtimin e tyre nga autoritetet kompetente deri në lëshimin e këtyre lejeve nga QKB-ja" te ndryshuar, kreu VI "Informimi dhe pjesëmarrja e publikut per aplikimin per leje mjedisi te tipit A dhe B", bashkangjitur gjeni dokumentacionin e kerkuar, sipas pikes 2 te ketij kreu:

- a) Informacion nëse kërkesa do të jetë për "Aplikim për leje mjedisi të tipit A ose të tipit B" apo "Aplikim për ndryshim thelbësor në kushtet e lejes së mjedisit të tipit A ose të tipit B".
ID 7.8 b. Rritje intensive e derrave ne nje instalim – Kapaciteti kufi per lejet e tipit B: Me kapacitet 2000 – 200 (koke) vende per derra me peshe mbi 30 kg
ID 7.8 c. Rritje intensive e derrave ne nje instalim – Kapaciteti kufi per lejet e tipit B: Me kapacitet 750 – 100 (koke) vende per dosa
- a) Të dhënat e ekstraktit të QKR-së; L62107030L
- b) Adresën e vendndodhjes së instalimit; Zona kadastrale Nr. 1676, Pasuria Nr. 174/3/1, Fushe – Mamurras, Mamurras, Lezhe.
- c) Përshkrimin e veprimtarisë që parashikohet të zhvillohet në instalim; **Rritje intensive e derrave**
- d) Një përshkrim të elementeve të listuara në formularin informues; rritje e derrave dhe dosave
- e) Përmbledhjen joteknike të raportit të vlerësimit të ndikimit në mjedis në nivel kombëtar ose ndërkufitar, kur kërkohet procedura e VNM-së; -eshte kryer
- f) Konsultimet ndërkufitare, kur kërkohet sipas legjislacionit në fuqi; nuk ka
- g) Autoritetin vendimmarrës për dhënien e aktit të miratimit të lejes së mjedisit, procedurat dhe afatet që do të ndiqen;- AKM TIRANE
- h) Adresën e AKM-së, ku publiku mund të dërgojë komentet dhe sugjerimet e tij, me shkrim apo në formë elektronike, brenda 20 (njëzet) ditëve nga data e njoftimit

Perfaqesues Ligjor i Shoqerise

Ferma DEPULO Sh.p.k

Nexhmije RUKA



σ


107030L
Ferma DORULO SH.PK.
TIRANE - ALBANA

Date/...../2021

NJOFTIM

Drejtuar : Agjencise Kombetare te Mjedisit**Lenda:** Kerkese per zhvillimin e procedures se degjeses me publikun

Shoqeria "Ferma DEPULO" Sh.p.k njofton Agjencine Kombetare te Mjedisit per zhvillimin e procedures se informimit te publikut per aplikimin per leje mjedisi te tipit B per instalimin:

Rritje intensive e derrave ne nje instalim me vendndodhje Zona kadastrale Nr.1676, pasuria Nr. 174/3/1, Fushe-Mamurras, Mamurras, Lezhe.

Ky njoftim hartohet Referuar VKM 419, date 25.06.2014 , Për miratimin e kërkesave të posaçme për shqyrtimin e kërkesave për leje mjedisi të tipave A, B dhe C, për transferimin e lejeve nga një subjekt te tjetri, të kushteve për lejet respektive të mjedisit, si dhe rregullave të hollësishme për shqyrtimin e tyre nga autoritetet kompetente deri në lëshimin e këtyre lejeve nga QKB-ja" te ndryshuar, kreu VI "Informimi dhe pjesemarrja e publikut per aplikimin per leje mjedisi te tipit A dhe B", bashkangjitur gjeni dokumentacionin e kerkuar, sipas pikes 2 te ketij kreu:

- a) Informacion nëse kërkesa do të jetë për "Aplikim për leje mjedisi të tipit A ose të tipit B" apo "Aplikim për ndryshim thelbësor në kushtet e lejes së mjedisit të tipit A ose të tipit B".
ID 7.8 b. Rritje intensive e derrave ne nje instalim – Kapaciteti kufi per lejet e tipit B: Me kapacitet 2000 – 200 (koke) vende per derra me peshe mbi 30 kg
ID 7.8 c. Rritje intensive e derrave ne nje instalim – Kapaciteti kufi per lejet e tipit B: Me kapacitet 750 – 100 (koke) vende per dosa
- a) Të dhënat e ekstraktit të QKR-së; L62107030L
- b) Adresën e vendndodhjes së instalimit; Zona kadastrale Nr. 1676, Pasuria Nr. 174/3/1, Fushe – Mamurras, Mamurras, Lezhe.
- c) Përshkrimin e veprimtarisë që parashikohet të zhvillohet në instalim; **Rritje intensive e derrave**
- d) Një përshkrim të elementeve të listuara në formularin informues; rritje e derrave dhe dosave
- e) Përmbledhjen joteknike të raportit të vlerësimit të ndikimit në mjedis në nivel kombëtar ose ndërkufitar, kur kërkohet procedura e VNM-së; -eshte kryer
- f) Konsultimet ndërkufitare, kur kërkohet sipas legjislacionit në fuqi; nuk ka
- g) Autoritetin vendimmarrës për dhënien e aktit të miratimit të lejes së mjedisit, procedurat dhe afatet që do të ndiqen;- AKM TIRANE
- h) Adresën e AKM-së, ku publiku mund të dërgojë komentet dhe sugjerimet e tij, me shkrim apo në formë elektronike, brenda 20 (njëzet) ditëve nga data e njoftimit

Perfaqesues Ligjor i Shoqerise**Ferma DEPULO Sh.p.k****Nexhmije RUKA**

**KËRKESË PËR KONSULTIM ME
PUBLIKUN INSTALIMI: “Rritje intensive e
derrave ne nje instalim”**



SHOQERIA “Ferma DEPULO” SH.P.K

**Vendndodhja: Zona kadastrale Nr. 1676, Pasuria
Nr. 174/3/1, Fushe – Mamurras, Mamurras, Lezhe.**

**Perfaqesues Ligjor i Shoqerise
Ferma DEPULO Sh.p.k**

Nexhmije RUKA


107030L
FERMA DEBULO SH.PK.
TIRANE - ALBANIA


PT. DEPULO S.p.k.
Jl. ...