

## NJOFTIM

**Drejtuar :** Agjencise Kombetare te Mjedisit

**Lenda:** Kerkese per zhvillimin e procedures se degjeses me publikun

Shoqeria "ALESIO - 2014" Sh.p.k njofton Agjencine Kombetare te Mjedisit per zhvillimin e procedures se informimit te publikut per aplikimin per leje mjedisi te tipit B per instalimin:

Grumbullim, ruajtje, magazinim, pastrim, larje dhe rikuperim i mbetjeve jo te rrezikshme me vendndodhje Zona Kadastrale Nr. 2596, Nr. Pasurie 25/28, Marikaj, Vorë, Tiranë.

Ky njoftim hartohet Referuar VKM 419, date 25.06.2014 , Për miratimin e kërkesave të posaçme për shqyrtimin e kërkesave për leje mjedisi të tipave A, B dhe C, për transferimin e lejeve nga një subjekt te tjetri, të kushteve për lejet respektive të mjedisit, si dhe rregullave të hollësishme për shqyrtimin e tyre nga autoritetet kompetente deri në lëshimin e këtyre lejeve nga QKB-ja" te ndryshuar, kreu VI "Informimi dhe pjesemarrja e publikut per aplikimin per leje mjedisi te tipit A dhe B", bashkangjitur gjeni dokumentacionin e kerkuar, sipas pikes 2 te ketij kreu:

- a) Informacion nëse kërkesa do të jetë për "**Aplikim për leje mjedisi të tipit A ose të tipit B**" apo "Aplikim për ndryshim thelbësor në kushtet e lejes së mjedisit të tipit A ose të tipit B".
- b) Të dhënat e ekstraktit të QKR-së;
- c) Adresën e vendndodhjes së instalimit;
- d) Përshkrimin e veprimtarisë që parashikohet të zhvillohet në instalim;
- e) Një përshkrim të elementeve të listuara në formularin informues;
- f) Përmbledhjen joteknike të raportit të vlerësimit të ndikimit në mjedis në nivel kombëtar ose ndërkufitar, kur kërkohet procedura e VNM-së;
- g) Konsultimet ndërkufitare, kur kërkohet sipas legjisllacionit në fuqi;
- h) Autoritetin vendimmarrës për dhënien e aktit të miratimit të lejes së mjedisit, procedurat dhe afatet që do të ndiqen;
- i) Adresën e AKM-së, ku publiku mund të dërgojë komentet dhe sugjerimet e tij, me shkrim apo në formë elektronike, brenda 20 (njëzet) ditëve nga data e njoftimit

- a. Kërkesa për vendosjen në funksionim të instalimit “Grumbullim, ruajtje, magazinim, pastrim, larje dhe rikuperim i mbetjeve jo të rrezikshme” është për aplikim **per leje te re mjedisore te tipi B**, sipas Shtojces 1, të Ligjit Nr. 52/2020, Për disa ndryshime në ligjin nr. 10 448, date 14.7.2011 “Për lejet e mjedisit” të ndryshuar”,

**Menaxhimi i mbetjeve**

ID 5.4 c. Rikuperimi i mbetjeve jo të rrezikshme

I.D 5.6 a Pastrim, larje, sprucim ose veshje e mbetjeve të ambalazheve/paketimeve ose kontenerëve në mënyrë që të ripërdoren.

ID 5.6 b Magazinim i mbetjeve në lidhje me zbatimin e veprimtarive të pikës 5.6 a

ID 5.10 b Stacion transferimi për mbetje jo të rrezikshme që nuk përmendet më lart

**Trajtimi i ujërave dhe ujërave të zeza**

ID 6.4 Magazinim dhe/ose trajtim i mbetjeve të tjera të ujërave të zeza urbane duke përfshirë: - llumin nga ujërat e ndotura urbane - llumin e cisternave septike - mbetjet e ujërave të zeza nga gropa të hapura - Mbetjet nga pastrimi i kanaleve të ujërave të zeza.

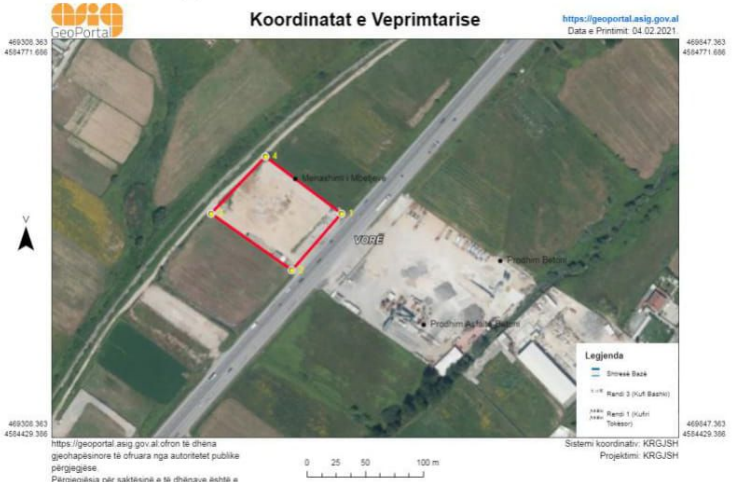
**b. TE DHENAT E EKSTRAKTIT TE QKB-SE**

**EKSTRAKTI HISTORIK I REGJISTRIT TREGTAR PËR TE DHËNAT E SUBJEKTIT “SHOQËRI ME PËRGJEGJËSI TË KUFIZUAR”**

**GJENDJA E REGJISTRIMIT**

|   |   |
|---|---|
| 1. Numri unik i identifikimit të subjektit (NUIS) | L41713003M  |
| 2. Data e Regjistrimit                            | 13/05/2014  |
| 3. Emri i Subjektit                               | ALESIO - 2014   |
| 4. Forma ligjore                                  | SHPK  |
| 5. Data e themelimit                              | 08/05/2014  |
| 6. Kohëzgjatja                                    | Nga: 08/05/2014   |
| 7. Zyra qendrore e shoqërisë në Shqipëri          | Tirane Tirane TIRANE Njësia Bashkiake Nr. 11, Rruga Lord Bajron, Banese private Nr. 14  |
| 8. Kapitali                                       | 30.100.000,00   |
| 8.1 Numri i përgjithshëm i kuotave                | 1,00  |
| 9. Objekti i aktivitetit                          | Ne fushen e ndertimit shoqeria do te kryeje: Studimin, projektimin, siper marrjen zbatuese dhe/ose investimin, per realizimin me fonde publike dhe/ose jopublike te veprave publike dhe/ose private si: ndertimin e ndertesave publike dhe private, rrugeve, urave, tuneleve, mbikalimeve e nenkalimeve, autostradave, traseve hekurudhore, dhe te gjitha veprave te tjera madhore, ujesjellesave, linjave mbitokesore dhe nentokesore per energjine dhe telekomunikacionet, ndertimin dhe rehabilitimin e veprave ujtese, centralet, objektet turistike, objektet ushtarake, objektet e kultit, rrytet inxhinierike, portet, aeroportet objektet industriale, te gjitha restaurimet ne pergjithesi, rikonstruksione te veprave te artit, montimet e konstruksioneve metalike; 2. Ne fushen e tregetise shoqeria do te kryeje: Tregtimin dhe import-eksportin me shumice e pakice, te te gjitha mallrave me ose pa akcize, duke perfshire |

**c. ADRESA E VENDNDODHJES SE INSTALIMIT**

| Emri i instalimit/impianitit <sup>1</sup>  | <b>Grumbullim, ruajtje, magazinim, pastrim, larje dhe rikuperim i mbetjeve jo te rrezikshme</b>  |                                      |  |  |    |   |   |   |            |            |   |            |            |   |            |            |   |            |            |
|--|--|--------------------------------------|--|--|----|---|---|---|------------|------------|---|------------|------------|---|------------|------------|---|------------|------------|
| Adresa ku ndodhet apo do të ngrihet instalimi/impianiti  | Zona Kadastrale Nr. 2596, Nr. Pasurie 25/28, Marikaj, Vorë, Tiranë   |                                      |  |  |    |   |   |   |            |            |   |            |            |   |            |            |   |            |            |
| <p>Koordinatat e vendit sipas Sistemit Koordinativ GAUS KRUGE: 1942_GK_ZONE_4</p>  | <table border="1" data-bbox="970 629 1401 915"> <thead> <tr> <th colspan="3">Koordinatat ku zhvillohet aktiviteti</th> </tr> <tr> <th>Nr</th> <th>X</th> <th>Y</th> </tr> </thead> <tbody> <tr> <td>1</td> <td>4585587.29</td> <td>4386057.07</td> </tr> <tr> <td>2</td> <td>4585538.49</td> <td>4386013.94</td> </tr> <tr> <td>3</td> <td>4585588.86</td> <td>4385945.07</td> </tr> <tr> <td>4</td> <td>4585636.72</td> <td>4385992.09</td> </tr> </tbody> </table> | Koordinatat ku zhvillohet aktiviteti |  |  | Nr | X | Y | 1 | 4585587.29 | 4386057.07 | 2 | 4585538.49 | 4386013.94 | 3 | 4585588.86 | 4385945.07 | 4 | 4585636.72 | 4385992.09 |
| Koordinatat ku zhvillohet aktiviteti   |  |                                      |  |  |    |   |   |   |            |            |   |            |            |   |            |            |   |            |            |
| Nr   | X  | Y                                    |  |  |    |   |   |   |            |            |   |            |            |   |            |            |   |            |            |
| 1  | 4585587.29   | 4386057.07                           |  |  |    |   |   |   |            |            |   |            |            |   |            |            |   |            |            |
| 2  | 4585538.49   | 4386013.94                           |  |  |    |   |   |   |            |            |   |            |            |   |            |            |   |            |            |
| 3  | 4585588.86   | 4385945.07                           |  |  |    |   |   |   |            |            |   |            |            |   |            |            |   |            |            |
| 4  | 4585636.72   | 4385992.09                           |  |  |    |   |   |   |            |            |   |            |            |   |            |            |   |            |            |
| Kategoritë e aktiviteteve/veprimtarive industriale të cilat duhet të kërkojnë leje mjedisi <sup>2</sup>  | <p><b>Menaxhimi i mbetjeve</b></p> <p>“ID 5.4 c. Rikuperimi i mbetjeve jo te rrezikshme</p> <p>I.D 5.6 a Pastrim, larje, sprucim ose veshje e mbetjeve të ambalazheve/paketimeve ose kontenierëve në mënyrë që të ripërdoren.</p> <p>ID 5.6 b Magazinim i mbetjeve në lidhje me zbatimin e veprimtarive të</p>   |                                      |  |  |    |   |   |   |            |            |   |            |            |   |            |            |   |            |            |

<sup>1</sup> Përshkruaj titullin sipas kollonës 1 të Shtojcës 1 të Ligjit Për lejet e mjedisit

<sup>2</sup> Shkruani kodet e specifikuar në kollonën 2 (e emërtuar ID) dhe aktivitetet e specifikuar në kollonën 3 (Veprimtaria) të përcaktuara në Shtojcën 1 të Ligjit për Lejet e Mjedisit. Nëse instalimi përfshin disa aktivitete të lidhura me IPPC, është e nevojshme për të shënuar secilin prej tyre me një kod. Kodet duhet të jenë të ndara qartë.

|                                |  |
|--------------------------------|--|
|                                | <p>pikës 5.6 a</p> <p>ID 5.10 b Stacion transferimi për mbetje jo të rrezikshme që nuk përmendet më lart</p> <p><b>Trajtimi i ujërave dhe ujërave të zeza</b></p> <p>ID 6.4 Magazinim dhe/ose trajtim i mbetjeve të tjera të ujërave të zeza urbane duke përfshirë: - llumin nga ujërat e ndotura urbane - llumin e cisternave septike - mbetjet e ujërave të zeza nga gropa të hapura - Mbetjet nga pastrimi i kanaleve të ujërave të zeza.</p>   |
| <p>Kapaciteti i projektuar</p> | <ul style="list-style-type: none"> <li>• Impiant i rikuperimit të mbetjeve nga prishjet dhe ndertimet me kapacitet 70 ton/dite</li> <li>• Stacion transferimi për mbetjet nga prishjet dhe ndertimet me kapacitet 70 ton/dite</li> <li>• Stacion transferimi për mbetjet e ngurta urbane me kapacitet 10ton/dite</li> <li>• Pastrim, larje të konteniereve të mbetjeve urbane dhe konteniereve nga prishjet/ndertimet me kapacitet 60 ton/dite</li> <li>• Magazinimi i perkohshëm i mbetjeve urbane dhe mbetjeve nga prishjet dhe ndertimet me kapacitet 60 ton/dite</li> <li>• Magazinimi llumrave të ujërave të ndotura me kapacitet 60m<sup>3</sup>/dite</li> </ul> |

#### d. PERSHKRIMI I VEPRIMTARISE QE PARASHIKOHET TE ZHVILLOHET

**AKTIVITETI:** Grumbullim, ruajtje, magazinim, pastrim, larje dhe rikuperim i mbetjeve jo te rrezikshme  
**Adresa:** Zona Kadastrale Nr. 2596, Nr. Pasurie 25/28, Marikaj, Vorë, Tiranë  
**Subjekti:** "ALESIO - 2014" Sh.p.k  
**Administrator:** Znj. Klaudia Gjini

- **Hyrje**

##### **Profili i shoqërisë "ALESIO - 2014" Sh.p.k**

Instalimet per rikuperimin e mbetjeve te ngurta nga prishjet dhe ndertimet, per transferimin e mbetjeve te ngurta urbane/mbetje nga prishjet dhe ndertimit, per pastrimin, larjen e konteniereve dhe per magazinimin e ujerave te ndotura të shoqërisë "ALESIO - 2014" shpk është i pozicionuar ne Marikaj, Bashkia Vorë, Tiranë. Kjo shoqëri është regjistruar në Qendrën Kombëtare të Regjistrimit, për aktivitetin ne fushen e Menaxhimi i mbetjeve te parrezikshme. Prodhimin dhe tregtimin e materialeve te ndryshme te ndertimit duke perfshire por jo u kufizuar tek produkti i asfaltit, betonit dhe inerteve te te gjitha llojeve, etj, me NR. NIPT: **L41713003M**.

Prona ku zhvillohet veprimtaria ne fushen e menaxhimit te integruar te mbetjeve jo te rrezikshme, eshte ne pronesi te shoqerise. Sheshi eshte i shtruar pjeserisht me cakull ku ndodhet impianti i rikuperimit dhe transferimit te mbetjeve dhe pjeserisht me beton ku kryhen proceset e pastrimit, larjes se konteniereve dhe per magazinimin e ujerave te ndotura. Brenda siperfaqes se menaxhimit te mbetjeve eshte ndertuar infrastruktura rrugore e cila komunikon me pronen dhe objektet e tjera ne pronesi te shoqerise. Prona disponon hapësirat e nevojshme per zhvillimin e proceseve, levizjen e mjeteve te transportit dhe mjeteve teknologjike qe kryejne operacionet ne fushen e menaxhimit te integruar te mbetjeve. Pergjate gjithe gjatesise se siperfaqes ku zhvillohen proceset e menaxhimit te mbetjeve eshte ndertuar rrjeti i drenazhimit te ujerave siperfaqesore dhe ujerave te larjes/pastrimit te konteniereve, te cilet dergohen ne vasken e dekantimit te ujerave dhe me pas magazinohen perkohesisht ne kontenieret perkates.

|  |                           |
|--|---------------------------|
| <b>Siperfaqe totale ne pronesi</b>   | <b>5560 m<sup>2</sup></b> |
| <b>Siperfaqja totale ku zhvillohet veprimtaria per menaxhimin e mbetjeve jo te rrezikshme</b>  | <b>1057 m<sup>2</sup></b> |
| • Siperfaqja e impiantit te rikuperimit te mbetjeve nga prishjet dhe ndertimet   | 234 m <sup>2</sup>        |
| • Siperfaqja e stacionit te transferimit te mbetjeve nga prishjet dhe ndertimet  | 390 m <sup>2</sup>        |
| • Siperfaqja e stacionit te transferimit te mbetjeve te ngurta urbane dhe magazinimit te perkohshem te mbetjeve urbane dhe mbetjeve nga prishjet/ndertimet | 107 m <sup>2</sup>        |
| • Siperfaqja e ruajtjes/magazinimit te konteniereve  | 100 m <sup>2</sup>        |
| • Siperfaqja e pastrimit, larjes se konteniereve te mbetjeve urbane dhe mbetjeve nga prishjet/ndertimet  | 113 m <sup>2</sup>        |
| • Siperfaqja e magazinimit te llumrave te ujerave te ndotura   | 113 m <sup>2</sup>        |



### Informacion mbi kompaninë “ALESIO - 2014” sh.p.k

Shoqëria “ALESIO - 2014” sh.p.k është një subjekt i regjistruar dhe zhvillon aktivitetin e saj ekonomik në përputhje me legjislacionin në fuqi, ku objekt i veprimtarisë së saj ka punimet e ndryshme infrastrukturore për ndërtimin e rrugëve, urave, ndërtimin e objekteve industriale dhe objekteve të banimit, qendrave tregtare, ndërtimin dhe rikonstruksionin e ujësjetës-kanalizimeve, shpimit dhe puseve të ujit, rikonstruksionin e objekteve publike dhe private (shkolla, spitale, godina shtetërore, etj). Duke parë të gjithë fushën e veprimtarisë ku operon, shoqëria kërkon të kryej menaxhimin e integruar të mbetjeve në fushën e “Grumbullimit, ruajtjes, magazinimit, pastrimit, larjes dhe rikuperimit të mbetjeve jo të rrezikshme”. Qëllimi i firmës ka qenë dhe mbetet përmbushja e kërkesave të cilësive dhe për këtë kompani ndjek dhe zbaton me rigorozitet menaxhimin e cilësive në të gjitha hallkat e saj.

Për këtë qëllim, subjekti “ALESIO - 2014” sh.p.k referuar Shtojcës 1 të Ligjit nr. 52/2020 Për disa ndryshime në ligjin nr. 10 448, datë 14.7.2011 “Për lejet e mjedisit” të ndryshuar dhe VKM nr. 419, datë 25.6.2014 “Për miratimin e kërkesave të posaçme për shqyrtimin e kërkesave për leje mjedisi të tipave A, B dhe C, për transferimin e lejeve nga një subjekt tjetër, të kushteve për lejet respektive të mjedisit, si dhe rregullave të hollësishme për shqyrtimin e tyre nga autoritetet kompetente deri në lëshimin e këtyre lejeve nga QKB-ja” të ndryshuar, Kreu VI ka plotësuar dokumentacionin e kërkuar për tu pajisur me Leje Mjedisi të Tipit B për aktivitetin Grumbullim, ruajtje, magazinim, pastrim, larje dhe rikuperim të mbetjeve jo të rrezikshme, me vendndodhje Zona Kadastrale Nr. 2596, Nr. Pasurie 25/28, Marikaj, Vorë, Tiranë. Subjekti ka siguruar staf dhe pajisje profesionale për zhvillimin e këtij aktiviteti.

Vendosja e këtij instalimi ne kete zone eshte e pershtatshme per zhvillimin e këtij aktiviteti pasi eshte ne distance te konsiderueshme nga zonat e banuara, objektet apo veprat hidroenergjetike, etj, ne zonen ne studim eshte perqendruar nje numer i madh i bizneseve me karakter industrial, kryesisht ne fushen e tregimit te karburanteve, prodhimin e pajisjeve dhe makinerive, serviseve te riparimit dhe lyerjes se automjeteve, tregimin e pllakave dhe hidrosanitareve, prodhimin e betonit, fraksionimit te inerteve, prodhimin te asfalto-betonit, menaxhimit te mbetjeve inerte, etj.

**Qëllimi i këtij aktiviteti është menaxhimi i integruar i mbetjeve që gjenerohen nga sektori i prodhimeve infrastrukturore, duke bere te mundur rikuperimin dhe riperdorimin e tyre, si dhe asgjesimin perfundimtar te mbetjeve te cilat nuk mund te rikuperohen.**

Aktiviteti zhvillohet ne nje ambjent te pershtatshem per kete aktivitet duke mos krijuar keshtu deme apo efekte negative te ndryshme ne mjedisin perreth.

- **Instalimet per menaxhimin e integruar te mbetjeve jane:**

- 1- Impianti i Rikuperimit te mbetjeve nga prishjet dhe ndertimet
- 2- Stacion transferimi per mbetjet nga prishjet dhe ndertimet
- 3- Stacion transferimi per mbetjet e ngurta urbane
- 4- Ruajtje/Magazinim i konteniereve te mbetjeve te ngurta urbane dhe mbetjeve nga prishjet/ndertimet
- 5- Pastrim, larje te konteniereve te mbetjeve te ngurta urbane dhe mbetjeve nga prishjet/ndertimet
- 6- Ambalazhim, etiketim i mbetjeve te ngurta
- 7- Magazinim i mbetjeve te ujerave te ndotura, ujerave te zeza dhe llumrave
- 8- Sheshi per magazinimin e lendeve te para te rikuperuara
- 9- Sheshi i parkimit te mjeteve te transportit

- **Te pergjithshme**

Operatori ALESIO – 2014 Sh.p.k kryesisht operon ne fushen e ndertimeve civile, te ndertesave, rrugeve, urave, ujesjelles kanalizime, rikonstuksion objektesh dhe fasada, lind nevoja e ofrimit te sherbimit te menaxhimit te mbetjeve qe gjenerohen nga procese te tilla te punes dhe ofrimit te sherbimit te pastrimit te siperfaqeve urbane, ndaj shoqerive me te cilat ky operator ka nenshkruar kontratat perkatese te sherbimit. Si nje shoqeri sensitive me ceshtjet mjedisore aktuale dhe me ceshtjet e menaxhimit te integruar te mbetjeve, operatori ALESIO – 2014 Sh.p.k ka marre te gjitha masat perkatese per marrjen e lejeve dhe licencave perkatese me qellim mbrotjen e mjedisit, shendetit te punonjesve, parandalimin e minimizimin e mbetjeve ose pakesimin e ndikimeve negative nga krijimi dhe menaxhimi i integruar i mbetjeve dhe permiresimin e eficences se perdorimit te tyre.

Me besimin e cilesia, sherbimi per klientet dhe teknologjia e avancuar do te cojne ne permiresim te vazhdueshem ne te gjitha zonat operationale te veprimtarise, duke ndermarre programe te menaxhimit

te cilesise dhe mjedisit qe inkurajojne bashkepunim dhe komunikim, vendimarrje racionale, permiresojne eficencen operacionale, identifikojne dhe menaxhojne riskun.

Gjate zhvillimit te veprimtarise do te:

- Rikuperoje dhe riperdore mbetjet e gjeneruara nga prishjet dhe ndertimet, duke rritur eficencen e perdorimit te mbetjeve dhe duke reduktuar impaktet negative ne mjedis
- Integrojne ne vendimarrjet e subjekti, duke patur konsiderat ceshtjet dhe impaktet mjedisore
- Ndergjegjesoje ne menyre te vazhdueshme punonjesit e Shoqerise dhe kontraktoreve dhe do ti inkurajoje per te punuar ne menyre miqesore me mjedisin.
- Trajnoje, edukoje dhe informoje punonjesit rreth ceshtjeve mjedisore qe do te ndikojne ne punen e tyre.
- Gjate zhvillimit te projekteve ne kantieret ku zhvillohet veprimtaria dhe ne objektet e tjera te cilave i ofrohen sherbimet e menaxhimit te mbetjeve
- Do te shmanget perdorimi i panevojshem i materialeve dhe produkteve te rrezikshme si dhe do te ndermerren te gjitha hapat e nevojshem per te mbrojtur shendetin dhe mjedisin ne rast se materiale te tilla do te perdoren ose depozitohen ne zonen ku zhvillohet veprimtaria.
- Kur kerkohet nga legjislacioni, ose kur egzistojne rreziqe qe kercenojne shendetin dhe mjedisin, do te hartohen dhe rifreskohet Plani i kunderveprimit ndaj ndotjeve me mbetjet urbane, mbetjeve nga prishjet dhe ndertimet dhe mbetjeve nga urjat e ndotura.
- Komunikimi tek klientet dhe publiku angazhimin mjedisor, duke inkurajuar ata qe ta mbeshtesin ate.
- Do te fokusohen per permiresimin e vazhdueshem te performances mjedisore dhe do te minimizojne impaktet dhe demtimet sociale te aktiviteteve duke rishikuar politikat mjedisore ne lidhje me aktivitetet e se ardhmes.

Me hapsirat e krijuara ne kete aktivitet mundesohet nje levizje e mire e mjeteve te transportit te mbetjeve si dhe mjeteve te tjera te cilat i sherbejne aktiviteti.

Te gjitha mbetjet urbane te cilat do te ruhen/magazinohe perkohesisht ne stacionin e transferimit te mbetjeve, do te asgjeshohen nga operator te licencuar brenda territorit te shqipërisë ne varësi te kodeve, tipologjisë dhe teknologjisë se kerkuar per te tilla mbetje, pra nuk do te kemi depozitim përfundimtar te tyre.

Ndersa mbetjet e perziera nga prishjet dhe ndertimet, do te ruhen/magazinohe perkohesisht ne stacionin e transferimit te mbetjeve nga prishjet/ndertimet, ku do ti nenshtrohen proceseve te thyerjes me cekic pneumatic me qellim ndarjen e betonit nga shufrat e hekurit dhe me pas do ti nenshtrohen proceseve te rikuperimit ne impiantin e rikuperimit, per perfitimin e lendeve dytesore te rikuperuara.

Ambienti eshte i shtruar me beton dhe i pajisur me rrjetin e drenazhimit te ujrave te shiut, duke shmangur mundesine e ndotjes se mjedisit nga levizja e mjeteve, si dhe reduktimin e shkarkimeve ne ajer nga te grimcave te pluhurit si rezultat i levizjes se mjeteve te transportit. Pozicionimi kadastral i zones si dhe infrastruktura e brendshme e objektit eshte e lidhur me infrastrukturen e zones, me



superstraden Tirane - Durres, duke mundesuar nje korsi ngadalesimi ne hyrje dhe nje korsi shpejtesie ne dalje nga rruga e cila te dergon per tek objekti ne nje distance prej 512 m, cka ben te mundur qe ky objekt te mos ndikojte ne trafikun e zones. Gjithashtu pergjate gjithe gjatesise se infrastruktures se brendshme eshte ndertuar edhe rrjeti i drenazhimeve te ujrave te shiut.

Infrastruktura prane eshte e mire, me standartet bazike te saj. Gjithashtu objekti nuk perben problem per trafikun perqark zones ne te cilin ndodhet. Aksi i rruges kryesore nga prane tij eshte i shtruar me asfalt si dhe eshte i gjelberuar ne menyre natyrale, pra jo te organizuar nga njeriu. Por hyrja ne shesh do te behet nepermjet nje rruge privat qe eshte ne perendim te sheshit. Ky shesh per nga madhesia e aktivitetit lejon qarkullimin e lire, hyrje – dalje si dhe manovrimet e automjeteve (kamionave, autoboteve dhe mjeteve te tjera te pastrimit) te cilat do ti sherbejne ketij aktiviteti ne kushte te plota sigurie, si dhe mjetet e zjarrfikeseve ne rastet emergjente te cilat mund te shfaqen ne kete kete aktivitet.

Me qellim ushtrimin e veprimtarise per menaxhimin e mbetjeve, referuar ligjit nr. 10 463, date 22.09.2011 “Per menaxhimin e integruar te mbetjeve” i ndryshuar subjekti ka marre masat e nevojshme per ndertimin e te gjithe infrastruktures inxhinierike me qellim mbrotjen e mjedisit dhe siperfaqes se prone ku do te zhvillohet aktiviteti.

Qellimi i shoqerise eshte:

- a) parandalimit e minimizimit të mbetjeve ose pakësimit të ndikimeve negative nga krijimi dhe menaxhimi i integruar i mbetjeve;
- b) përmirësimit të efiçencës së përdorimit të tyre;
- c) pakësimit të ndikimeve negative të përgjithshme nga përdorimi i burimeve.

#### - **Ndërtimi i linjës elektrike**

Në varësi të llojit të pajisjeve dhe fuqisë së instaluar është zgjedhur edhe fuqia e transformatorit të kabinës elektrike. Aktualisht rrejtja e shpërndarjes së energjisë elektrike është në gjëndje mjaft të mire dhe kuadri elektrik është i plotësuar. Impianti i rikuperimit të mbetjeve dhe siperfaqet e tjera ku ushtrohet veprimtaria për menaxhimin e mbetjeve në të gjitha ambientet e tyre janë pajisur me kaseta të shpërndarjes së energjisë elektrike. Për mbrotjen nga shkarkimet atmosferike është parashikuar një rrjet tokezimi në zonën e rezervuarëve dhe sisteme tokezimi të vecanta për çdo pajisje.

#### - **Rruga hyrëse për në objekt dhe rrugët e brendshme**

Objekti lidhet me superstaden Tirane-Durres dhe me rrugën Dytesore përkrah hekurudhës, duke mundesuar një korsi ngadalesimi në hyrje dhe një korsi shpejtesie në dalje nga rruga e cila te dergon për tek objekti në një distance prej 18 m, cka ben te mundur qe ky objekt te mos ndikojte ne trafikun e zones. Gjithashtu pergjate gjithe gjatesise se infrastruktures se brendshme eshte ndertuar edhe rrjeti i drenazhimeve te ujrave te shiut.

Infrastruktura prane eshte e mire, me standartet bazike te saj. Gjithashtu objekti nuk perben problem per trafikun perqark zones ne te cilin ndodhet. Aksi i rruges kryesore nga prane tij eshte i shtruar me

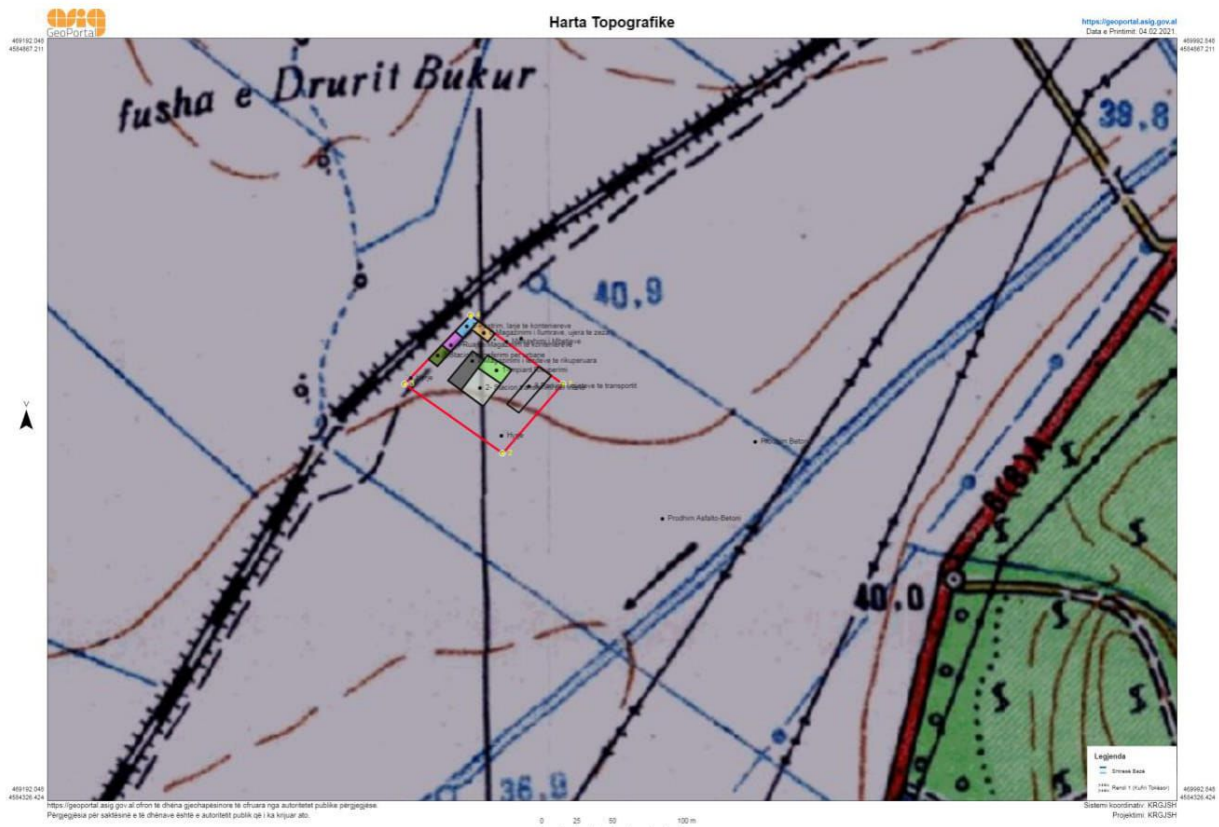
asfalt si dhe eshte i gjelberuar ne menyre natyrale. Gjithashtu pergjate gjithe gjatesise se infrastruktures se brendshme eshte ndertuar edhe rrjeti i drenazhimeve te ujrave te shiut.



**Planvendosja e impiantit e paraqitur në ortofoto.**



## Planvendosja e impiantit sipas Gaus Kruger 1942 Zone 4



### e. PERMBLEDHJA NE GJUHE JO-TEKNIKE

Përmbledhja duhet të përfshijë informacionin e mëposhtëm:

- **INSTALIMI DHE AKTIVITETET E TIJ;**
- **Menaxhimi i mbetjeve**

“ID 5.4 c. Rikuperimi i mbetjeve jo te rrezikshme

I.D 5.6 a Pastrim, larje, sprucim ose veshje e mbetjeve të ambalazheve/paketimeve ose kontenierëve në mënyrë që të ripërdoren.

ID 5.6 b Magazinim i mbetjeve në lidhje me zbatimin e veprimtarive të pikës 5.6 a

ID 5.10 b Stacion transferimi për mbetje jo të rrezikshme që nuk përmendet më lart

- **Trajtimi i ujërave dhe ujërave të zeza**

ID 6.4 Magazinim dhe/ose trajtim i mbetjeve të tjera të ujërave të zeza urbane duke përfshirë: - Ilumin nga ujërat e ndotura urbane - Ilumin e cisternave septike - mbetjet e ujërave të zeza nga gropa të hapura - Mbetjet nga pastrimi i kanaleve të ujërave të zeza.

- **LËNDËT E PARA DHE ATO NDIHMËSE, SUBSTANCAT E TJERA DHE ENERGJIA E PËRDORUR OSE E GJENERUAR NGA INSTALIMI;**

Lendet e para per vendosjen ne funksionim te instalimeve jane karburanti, kontenieret, mjetet e transportit, ndersa lendet ndihmese jane energjia dhe uji.

- **BURIMET E SHKARKIMEVE NGA INSTALIMI;**

**Shkarkimet kryesore** në ajër – Karakteristikat e shkarkimeve (një faqe për çdo pikë shkarkimi)

|   |   |
|---|---|
| Nr. Referencës së pikës së shkarkimit                       | Sh1   |
| Burimi i shkarkimit   | Impianti i rikuperimit, magazinimit, transferimit te mbetjeve |
| Përshkrimi  | Proceset e rikuperimit, magazinimit, transferimit te mbetjeve |
| Koordinatat: (GAUS KRUGE: 1942_GK_ZONE_4)                   | X: 4585614.46<br>Y: 4386011.26                                |
| Informacion mbi oxhakun<br>Diametri<br>Lartësia nga toka(m) |   |
| Data e fillimit të shkarkimeve                              |   |

Shkarkimet në rrjetin e kanalizimeve (një faqe për çdo pikë të shkarkimeve)

|   |   |
|---|---|
| Nr. Ref. i pikës së shkarkimit:<br>(numri i referencës duhet të jetë i njëjtë me numrin e shkruar në hartën e instalimit)   | K1  |
| Vendndodhja e pikës së shkarkimit rrjetin e kanalizimeve  | Ne brendesi te territorit ku zhvillohet aktiviteti. Ujerat e pastrimit, larjes se konteniereve  |
| Koordinatat (për efekt të vlerësimit të ndikimit)   | X : 4585634.41<br>Y : 4385993.99  |
| Emri i kompanisë e cila menaxhon sistemin e grumbullimit të ujërave të ndotura  | <b>ALESIO - 2014</b>  |
| A është sistemi i kanalizimeve i lidhur me një impiant trajtimi?  | Vaske dekantimit  |
| Emri i mjedisit përfundimtar uJOR pritës të ujërave të ndotura nga rrjeti i kanalizimit (estuar, lumë ose mjedis tjetër uJOR pritës dhe ndikimi në të i cili duhet kontrolluar) | Grumbullohen ne konteniere metalike te mbyllur dhe dergohen me ane te autobotit per trajtim te metejshem ne impiantin e trajtimit te ujerave te ndotura |

Shkarkimet e zhurmës – Përmbledhje e listës së burimeve të shkarkimit të zhurmës

| Burimi i shkarkimit   | Nr. Ref. i pikës së shkarkimit | Koordinatat sipas sistemit GAUS KRUGE: 1942_GK_ZONE_4 | Nr. Ref. i pajisjes që gjeneron ndotje akustike | Presioni akustik <sup>1</sup> (dBA) duke ju referuar distancës | Periudha e shkarkimit           |
|-----------------------|--------------------------------|---|---|--|---------------------------------|
| Impianti rikuperimit  | i 1                            | X: 4585607.92<br>Y: 4386020.15                        |   | 60   | Gjate proceseve te funksionimit |
| Stacioni transferimit | i 2                            | X: 4585596.58<br>Y: 4385971.42                        |   | 60   | Gjate proceseve te funksionimit |
| Hyrje                 | 3                              | X: 4585559.58<br>Y: 4385998.72                        |   | 55   | Gjate proceseve te funksionimit |

- **KUSHTET NË VENDNDODHJEN E INSTALIMIT DHE RASTET E NJOHURA HISTORIKE TË NDOTJES;**

Zona ku do te zhvillohet aktiviteti per menaxhimin e mbetjeve te ngurta urbane dhe mbetjeve nga prishjet/ndertimet, ndodhet ne Zona Kadastrale Nr. 2596, Nr. Pasurie 25/28, Marikaj, Vorë, Tiranë.

Ne kete zone jane te perqendruar nje numer i konsiderueshem i subjekteve qe operojne ne fushen e menaxhimit te mbetjeve, prodhimit te materialeve te ndertimit, tregetit te karburanteve, prodhimit e mobiljeve, riparimin e mjeteve dhe lyerjen e tyre, tregetin e pllakave, fraksionimin e inerteve, prodhimit e betonit, prodhimit e asfalto-betonit, prodhimit e makinerive te ndryshme, menaxhimin e mbetjeve, etj.

• **IDENTIFIKIMI I NDIKIMEVE NE MJEDIS DHE MASAT PER MINIMIZIMIN E TYRE**

Mjedisi eshte gjithmone i prekur nga veprimtarite e ndryshme qe ushtrohen ne te, por ndikimi mund te jete i ndryshem, kjo eshte e lidhur ngushte me vete llojin e veprimtarise e cila mund te kete impakt te drejtperdrejte, te terthorte, te rëndesishem apo mesatar i pranueshem.

Nje nga objektivat e ketij raporti eshte identifikimi i ndikimeve te mundshme qe mund te shkaktohen ne mjedis nga ky aktivitet ne teresi. Identifikimi i ndikimeve te mundshme ne mjedisin e kesaj zone do te vleresohen ne njerën prej fazave kryesore; faza e operimit, pasi objekti eshte i ndertuar dhe ndikimi ne mjedis do te jete vetem nga funksionimi i paisjeve dhe makinerive te rikuperimit te mbetjeve, transferimit, magazinimit konteniereve, larjes/pastrimit te konteniereve dhe magazinimit te ujerave te ndotura. Nuk marrin ne konsiderate fazen pas perfundimit se veprimtarise pasi ky projekt do te vazhdoj te jete i tille dhe pas shume kohesh. Disa prej ndikimeve kryesore qe jane vleresuar si te mundshme jane paraqitur si me poshte.

Efektet e mundshme nga aktiviteti qe ushtrohet do te vleresohen ne menyre te pergjithshme nga ky raport i ndikimeve në mjedis. Megjithate, shume nga efektet e mundshme mund te identifikohen per arsye te eksperiences nga nen-projektet e projektet e meparshme ne kete fushe.

- **Impakti ne mjedis i ketij impianti dhe menaxhimi i tij**

Ne vijim do te paraqesim nje përmbledhje te efekteve negative mbi mjedisin te cilat lidhen me operimin e punes ne instalimet e rikuperimit te mbetjeve, transferimit, magazinimit konteniereve, larjes/pastrimit

te konteniereve dhe magazinimit te ujerave te ndotura te perdorur gjate fazes operative sebashku me rekomandimet mbi menaxhimin e tyre.

Ceshtjet e mjedisit te lidhura me fazat e rikuperimit te mbetjeve, transferimit, magazinimit konteniereve, larjes/pastrimit te konteniereve dhe magazinimit te ujerave te ndotura ne llogjiken e ciklit te jetes se produktit perfshijne:

- Praktikrat e qendrueshme: Impakti me i madh mjedisor si rikuperimi i mbetjeve nga prishjet/ndertimet konsiston ne menaxhimin e lendes se pare duke maksimizuar perdorimin e lendeve te para.
- Praktika te qendrueshme ne menaxhimin e lendes se pare gjate rikuperimit, magazinimit dhe perdorimin sa me eficient te saj, duke riperdorur dhe ricikluar ate sasi te mbetjeve qe gjenerohet si mbetje gjate ketij procesi.
- Praktika te qendrueshme ne reduktimin e emetimeve ne ajer nga procesi rikuperimit te mbetjeve nga prishjet/ndertimet,

Aspektet mjedisore me te rendesishme qe lidhen me instalimet e rikuperimit te mbetjeve, transferimit, magazinimit konteniereve, larjes/pastrimit te konteniereve dhe magazinimit te ujerave te ndotura kane te bejne kryesisht me shkarkimet ne ajer, shkarkimet ne ujerave dhe prodhimin e mbetjeve te ngurta.

#### - **Shkarkimet ne ajer**

Nga proceset e rikuperimit te mbetjeve, transferimit, magazinimit konteniereve, larjes/pastrimit te konteniereve dhe magazinimit te ujerave te ndotura, kemi gjenerimit te gazrave nga levizja e mjeteve te transportit dhe pluhura nga proceset e rikuperimit dhe transferimit te mbetjeve.

#### - **Shkarkime ne ujera**

Nje ndikim tjetër i pranishëm në objektin ku zhvillohet aktiviteti është dhe menaxhimi i ujrave, Ujrat e gjeneruara nga proceset e pastrimit, larjes se konteniereve, grumbullohen ne rrjetin e brendshme te kanalizimeve dhe perfundojne ne vasken e dekantimit te ujerave, nga ku thithen me motorpompe dhe dergohen ne depoziten metalike me volum 1 m<sup>3</sup>. Pasi është mbushur ujerat dergohen per trajtim te metejshem ne impiantin e trajtimit te ujerave te ndotura.

#### - **Mbetjet e ngurta urbane dhe mbetjet nga prishjet/ndertimet**

Mbetjet qe gjenerohen nga procesi i pastrimi/larja e konteniereve dhe nga aktiviteti i perditshme i aktiviteti te punonjesve diferencohen ne konteniere me volum 13.5 m<sup>3</sup>, nga ku pasi është plotesuar sasia e kerkuar transferohen drejte operatoreve te licencuar per trajtimin/asgjesimin perfundimtar te tyre. Ndersa mbetjet e gjeneruara nga proceset e rikuperimit te mbetjeve nga prishjet/ndertimet riperdoren nga shoqeria per prodhimin e betonit dhe asfalto-betonit.

#### - **TEKNOLOGJIA DHE TEKNIKA TË TJERA TË PROPOZUARA PËR PARANDALIMIN E SHKARKIMEVE OSE, KUR KJO NUK ËSHTË E MUNDUR, PËR PAKËSIMIN E SHKARKIMEVE NGA INSTALIMI, VEÇANËRISHT DUKE ZBATUAR TEKNIKAT MË TË MIRA TË DISPONUESHME;**

Masat e propozuara për mbrojtjen e mjedisit nga secili ndikim negativ

| <b>Rekomandime për zbutjen e ndikimeve</b>  |   |
|---|---|
| <b>Toka</b>   |   |
| <b>Përdorimi i Tokës</b>  | Kryerja e aktivitetit brënda koordinatave dhënë në relacion. Rrespektimi i kushteve teknike dhe standarteve.  |
| <b>Erozioni</b>   |   |
| <b>Mbrojtja nga erozioni</b>  | Zbatimi rigoroz i masave teknike për operimin e rikuperimit të mbetjeve, transferimit, magazinimit konteniereve, larjes/pastrimit të konteniereve dhe magazinimit të ujrave të ndotura.<br>Pastrimi periodik i rrjetit të drenazhimit të ujrave të shiut.<br>Mbjellja e fidanëve përreth perimetrit të objektit në përdorim, me qëllim mbrojtjen e kompaktësisë së tokës.<br>Mirembajtja e bazamentit ku janë të instaluar pajisjet dhe makinerite  |
| <b>Biodiversiteti</b>   |   |
| <b>Vegjetacioni<br/>Dëmtim potencial i<br/>vegjetacionit</b>  | Mirëmbajtja e kurorës së pemëve dhe bimësisë së mjedisit në përdorim nga shoqëria.<br>Mbjellja e fidaneve të rinj, përgjate rruges që bëjnë të mundur hyrjen për në objekt.   |
| <b>Cilësia e ajrit</b>  |   |
| <b>Rritje e emetimeve në ajër nga funksionimi i linjes së rikuperimit, magazinimit dhe transferimit të mbetjeve</b> | Mirembajtja e linjes dhe reduktimi i shkarkimeve në ajër.<br>Mjete me kolaudim optimal.<br>Pjesë kembimi rezerve brënda objektit për raste emergjente.<br>Plan veprimi në rast rrjedhjesh.<br>Përdorimi eficient i mjeteve motorrike.<br>Përdorim i karburanti cilësor.<br>Pastrim periodik i objektit të zonës në shfrytëzim dhe mjeteve të punës.<br>Pastrimi periodik i linjës së rikuperimit të mbetjeve, transferimit, magazinimit konteniereve, larjes/pastrimit të konteniereve dhe magazinimit të ujrave të ndotura duke mbarëvajtur operimin optimal të tij. |
| <b>Sistemi i drenazhimit</b>  |   |
| <b>Sistemi i drenazhimit</b>  | Mirembajtja e sistemit të drenazhimit të ujrave të shiut dhe ujrave të pastrimit/larjes përgjatë gjithë gjatësisë së objektit, bashkimi i tyre në një pusete dekantimi të përbashkët dhe me pas dërgimi i tyre në kontenerin e ujrave të ndotura për të mundësuar trajtimin e mëtejshëm të tyre.  |
| <b>Mbetjet</b>  |   |

|   |   |
|---|---|
| <b>Shtim i mbetjeve industriale dhe urbane nga aktiviteti human i punonjësve që do të operojnë në objekt.</b> | Vendosja e kontenerëve në brendësi dhe jashtë objektit, diferencimi i mbetjeve sipas fraksioneve të gjeneruara dhe transportimi periodik i tyre drejt operatoreve të licencuar. Rikuperimi i mbetjeve nga prishjet/ndertimet që vijnë nga instalimet. Rikuperim, Riciklim dhe Ripërdorim në maksimum i mbetjeve të gjeneruar nga impianti i rikuperimit të mbetjeve nga prishjet/ndertimet.<br>Rritja e efciences së përdorimit të mbetjeve |
| <b>Zhurmat</b>  |   |
| <b>Rritje e nivelit të zhurmave nga impianti dhe nga lëvizja e automjeteve</b>                                | Përdorimi i mjeteve të kolauduara. Ushtimi i operacioneve të rikuperimit të mbetjeve, transferimit, magazinimit konteniereve, larjes/pastrimit të konteniereve dhe magazinimit të ujërave të ndotura brenda orareve të caktuara, nga rregullorja e punës.<br>Përdorimi i mjeteve mbrojtëse nga punonjësit (kufje për mbrojtjen e aparatit të dëgjimit).<br>Përdorimi i mjeteve të punës dhe të transportit gjat orareve të përshtatshme.    |
| <b>Trafiku rrugor</b>   |   |
| <b>Trafiku Rrugor<br/>Rritje e fluksit të qarkullimit të automjeteve</b>                                      | Lëvizshmëria do të studiohet të kryhet në oraret ku shmanget piku i trafikut. Mjetet e transportit do të levizin brenda normave të lejuara të shpejtesisë, referuar Kodit Shqiptar Rrugor.  |

**- ALTERNATIVËN NË LIDHJE ME ZGJEDHJEN E VENDIT TË INSTALIMIT DHE TEKNOLOGJINË E PËRDORUR;**

Shoqëria ALESIO – 2014 Sh.p.k disponon certifikatat e pronësive për pronën ku zhvillohet veprimtaria e cila është i pozicionuar në Zona Kadastrale Nr. 2596, Nr. Pasurie 25/28, Marikaj, Vorë, Tiranë. Prona ku do të zhvillohet veprimtaria për menaxhimin e mbetjeve është ekzistuese.

**- MASAT PËR PARANDALIMIN DHE RIKUPERIMIN E MBETJEVE (NËSE ËSHTË E NEVOJSHME);**

Instalimet për të cilat kërkohet pajisja me leje mjedisi konsistojnë në menaxhimin e integruar të mbetjeve për të cilat është sqaruar me lart proceset që zhvillohen për secilin nga instalimet. Me pashtë po paraqesim në vijë të përgjithshme:

Objektivat e projektit të rikuperimit të mbetjeve janë:

- Ndertimi i një rrjeti të menaxhimit të integruar të mbetjeve brenda sipërfaqes ku ushtrohet veprimtaria dhe në kantieret e ndertimit ku operon shoqëria. Ky rrjet konsiston në
  - 1- Grumbullimin/Magazinimit;
  - 2- Rikuperimin
  - 3-Ripërdorimin



- Rritja e eficiences se perdorimit te mbetjeve te ndertimit/prishjeve, pra mbetjet nga prishjet/ndertimet qe dalin operacionet e punimeve civile te rikuperohen dhe riperdoren perseri ne procesin e prodhimit te betonit dhe asfalto-betonit
- Certifikimi i mbetjeve te rikuperuara, duke i klasifikuar si lende dytesore per industrine e prodhimeve infrastrukturore
- Reduktimi i kostove per menaxhimin e mbetjeve nga prishjet/ndertimet, duke qene se ato do te trajtohen dhe klasifikohen si lende dytesore
- Reduktimi i siperfaqes se ruajtjes/magazinimit te mbetjeve prishjet/ndertimet, duke parandaluar, kontrolluar dhe ulur ndotjen e tokes, ajrit dhe ujit.
- Reduktimi, pakesimi dhe parandalimi i ndotjes se tokes per menaxhimin e mbetjeve te ngurta nga prishjet/ndertimet dhe sigurimin, permiresimin e cilesise se jetes dhe shendetit te njeriut.
- Reduktimi i shfrytzezimit te burimeve natyrore per prodhimin e lendeve te para per industrine e prodhimeve infrastukturore, duke bere te mundur perdorimin e matur dhe racional te natyres dhe te burimeve te saj, duke qene se do te zevendesohen me lende dytesore te certifikuara, per arritjen e te njejtave standarte te prodhimit
- Mbrojtja dhe permiresimi i kushteve te mjedisit te zones ku zhvillohet veprimtaria, si dhe te zones ne teresi.

**- MASA TË TJERA TË PLANIFIKUARA NË PËRPUTHJE ME PARIMET E PËRGJITHSHME QË RREGULLOJNË DETYRIMET THEMELORE TË OPERATORIT, DMTH:**

Për plotësimin e kërkesave të klientëve, rritjen e cilësisë së shërbimit të ofruar, rritjen e masave të sigurisë gjatë procesit të operimit në objektin ku ushtrohet veprimtaria e Rikuperimit të mbetjeve jo të rrezikshme, pastrim, larje të konteniereve të mbetjeve urbane, stacionin e transferimit të mbetjeve jo të rrezikshme dhe Largimin e mbetjeve të llumrave nga ujrat e ndotura urbane dhe llumrave nga gropat septike, mbrojtjen nga pluhurat, gazrat, zhurmat, etj, mbrojtjen e shëndetit të punonjësve dhe komunitetit të zonës përreth, me qëllim kryesor “Mbrojtjen e Mjedisit”, reduktimin e sasisë së emetuar të PM10, PM2.5, CO<sub>2</sub>, NO<sub>x</sub>, SO<sub>x</sub> në atmosfere, përdorimin e energjisë në mënyrë eficiente, duke menduar për gjeneratat e brezave pasardhës, subjekti “ALESIO - 2014” Sh.p.k, me përfaqësues ligjor Znj. Klaudia Gjini ka hartuar “Programin e Përmirësimit të Operimit të Proceseve Teknike të Punës”, sipas termave të mëposhtme.

Programi i përmirësimit të operimit mbështetet në këto parime të zbatueshme

| <b>Çfarë</b>      | <b>Masat</b>  | <b>Kush i zbaton</b>                                   |
|-------------------|---|--|
| <b>Parandalim</b> | <ul style="list-style-type: none"> <li>- Përzgjedhja dhe trajnimi i personelit për mënyrën e veprimit gjatë magazinimit, transportimit dhe përdorimit të teknologjisë.</li> <li>- Zbatim rigoroz i sigurimit teknik gjatë punës dhe ndërprerjes së sajë në rast avarie të mundshme.</li> <li>- Montimi i të gjithë aparateve sinjalizuese të sigurisë dhe rrjetit elektrik.</li> <li>- Tokëzimi dhe rrufe pritëse, në të gjith instalimet për të shmangur aksidente me pasoja në mjedis.</li> <li>- Pajisjet dhe aparaturat do të mbahen gjithmonë të fikura, kur nuk ka procese të operimit nga aktiviteti i Pastrimit, larjes dhe sprucimit të konteniereve, stacionit të transferimit të mbetjeve</li> </ul> | Investitori,<br>Drejtuesi<br>Teknik dhe<br>punonjësit. |

|                  |   |  |
|------------------|---|--|
|                  | <p>jo te rrezikshme dhe largimin e llumrave te ujrave te ndotura urbane dhe llumrave nga gropat septike.</p> <ul style="list-style-type: none"> <li>- Mbajtja e pajisjeve të nevojshme, nga punonjësit për operimin e punës, si: doreza, këpucë me veshje gome, syze për mbrojtjen e syve, maska kundra gazeve dhe pluhurave, gjatë gjithë kohës dhe proceseve që zhvillohen</li> <li>- Kapja dhe pastrimi i menjëhershëm në rast derdhesh të lubrifikantëve dhe bojrave, si dhe grumbullimi i tyre në kontenier (fuçia) të mbyllura hermetikisht me qëllim asgjësimin e tyre përfundimtar nga kompanit e nënkontraktuar.</li> <li>- Menaxhimi i integruar i mbetjeve.</li> <li>- Testimi paraprak i gjithë teknologjisë (instalimeve dhe automjeteve te pastrimit) dhe rrjetit elektrik.</li> <li>- Pastrimi periodik i vendit të pastrimit te konteniereve dhe sheshin e parkimit te automjeteve/makinerive te transportit, pastrimi periodik i rrjetit të drenazhimit të ujrave teknologjike te larjes dhe të shiut.</li> <li>- Kolaudimi periodik i automjeteve.</li> <li>- Monitorimi periodik i parametrave mjedisor dhe regjistrimi i të dhënave në regjistrin e shoqërisë.</li> </ul> |  |
| <b>Kontroll</b>  | <ul style="list-style-type: none"> <li>- Kontroll i automatizuar i të gjithë automjeteve, nëpërmjet programeve inxhinierike</li> <li>- Pastrimi i sheshit ku zhvillohet aktiviteti dhe pajisjeve te punes.</li> <li>- Pastrimi i rrjetit të drenazhimit të ujrave teknologjike dhe ujrave të shiut përgjatë perimetrit nën administrimin e subjektit ku zhvillohet aktiviteti.</li> <li>- Vëzhgimi dhe kulaudimi i vazhdueshëm i të gjithë instalimeve dhe automjeteve/makinerive te pastrimit te mbetjeve.</li> <li>- Përdorimi eficienti i energjisë elektrike si dhe sigurimi i ambientit të objektit me ndriçimin e duhur për zhvillimin e aktivitetit.</li> <li>- Menaxhimi i integruar i mbetjeve ne zbatim te kushteve te kontrate se pastrimit</li> <li>- Monitorimi periodik i parametrave mjedisor dhe regjistrimi i të dhënave në regjistrin e subjektit.</li> <li>- Sigurimi i të gjithë pajisjeve të nevojshme për riparimin, pastrimin dhe ndërhyrje në rast emergjencash.</li> <li>- Trajnimi periodik i punonjësve dhe njohja me planin e ndihmës së shpejtë dhe planin e përballimit të emergjencave të ndryshme.</li> </ul>   | Drejtuesi Teknik dhe punonjësit.                   |
| <b>Ndërhyrje</b> | <ul style="list-style-type: none"> <li>- Riparimi i menjehershëm i difekteve dhe avarive teknologjike</li> <li>- Mobilizimi i menjëhershëm i stafit dhe mjeteve të fikjes së zjarrit.</li> <li>- Kolaudimi dhe shërbimi i pajisjeve/aparatura nga ekspertë të licensuar, çdo fillim viti.</li> <li>- Zëvendësimi i menjëhershëm të pjesëve të pajisjeve/aparaturave dhe mjeteve të punës, në rastet e avarive të mundshme.</li> </ul>   | Personeli dhe organet Shtetërore të Specializuara. |

|                    |  |  |
|--------------------|--|--|
|                    | <ul style="list-style-type: none"> <li>- Rigjenerimi i ambientit të dëmtuar.</li> <li>- Riparimi i menjëhershëm i teknologjisë dhe automjeteve, në raste avarie të mundshme apo dëmtim të instalimeve.</li> <li>- Në rastet e avarive të ndryshme do të njoftohet i gjithë stafi i punonjësve dhe klientët e gjendur aty, me qëllim sigurimin e jetës së tyre dhe ndërhyrjen për sigurimin e automjeteve dhe pajisjeve kryesore.</li> <li>- Reduktimi i sasisë së ujrave të përdorura për qëllime sanitare, si dhe në rastet e kontaminimit me mbetje të rrezikshme izolimi i tyre në kontenier të posaçëm dhe të izoluar hermetikisht.</li> <li>- Pajisja e zones së shfrytëzuar me sinjalistikën e duhur dhe shenjat dalluese në rastet e rrezikut të mundshëm, për operimin normal të punës në objekt.</li> <li>- Njoftimi i menjëhershëm i automjeteve dhe njësive të specializuara në rast emergjencash (zjarrfikëse, autoambulanca, etj).</li> </ul> |  |
| <b>Administrim</b> | <ul style="list-style-type: none"> <li>- Përdorimi dhe ruajtja me përgjegjësi i të gjithë, zones, instalimeve, infrastrukturës dhe mjeteve të përkrahura më sipër.</li> </ul>  |  |

#### **Raportimi i masa të ndërmarra për programin e përmirësimit të operimit**

Raportimi i masave që do të ndërmerren në objektin ku ndodhet impianti për rikuperimin e mbetjeve, larjen, pastrimin e konteniereve, Stacion transferimi të mbetjeve jo të rrezikshme dhe largim i mbetjeve të llumrave të ujrave të ndotura urbane dhe llumrat nga gropat septike, do të kryhet nga subjekti **“ALESIO - 2014” Sh.p.k** sipas një kalendari dhe regjistri të veçantë, i cili do të plotësohet nga drejtuesi teknik i punës në impiant dhe do të raportohet pranë Agjencisë Kombëtare të Mjedisit, me miratimin e Përfaqësuesit Ligjor, Znj. Klaudia Gjini.

#### **• Masa lehtësuese të tjera të kërkuara/ndërmarra**

- Të vendosen kontenier për mbajtjen pastër të ambjenteve nga mbetjet urbane për numrin e punonjësve.
- Investitori të respektojë detyrimet që do të vendosen në Lejen Mjedisore tipi B që do të miratohet nga Ministria e Turizmit dhe Mjedisit.
- Subjekti të respektojë të gjitha masat/normat/planet/shkarkimet e deklaruara në këtë Formular-Kërkese për tu paisur me Leje Mjedisore Tipi B.
- Subjekti të jetë në dijeni dhe të azhurnohet për kuadrin ligjor për mjedisin dhe ndryshimeve të tij.
- Subjekti të respektojë dhe zbatojë kushtet teknike në objekt për mbrojtjen nga zjarri dhe të krijojë infrastrukturën e nevojshme për zjarrfikset.
- Të kryhet monitorimi i indikatorëve të mjedisit sipas ligjeve në fuqi.
- Si rezultat i realizimit të projektit nuk do të absorbohen ndikime të rëndësishme mjedisore, sociale në shëndetin e njerëzve. Për pasoje ndikimet e parashikuara mund të minimizohen duke zbatuar masat e përmendura më sipër.
- Nga analiza për identifikimin e ndikimeve rezulton se ndikimi do të jetë i drejtpërdrejtë, i shkaktuar vetëm nga impianti i rikuperimit, stacioni i transferimit të mbetjeve, larjes, magazinimit të mbetjeve.

- Është detyrë e zbatuesve të projektit të integrojnë elementët e domosdoshëm të propozuar për parandalimin, minimizimin dhe eliminimin e ndikimeve negative në mjedis, shëndet dhe aspektin social.
- Është detyrë e të gjithë kontraktorëve e nënkontraktorëve të ndryshëm të zbatojnë me kujdes detyrimet përkatëse të parashikuara më sipër.

### **Masa lehtësuese të tjera të kërkuara**

- Do të bëhet një menaxhim sa më me eficient të energjisë elektrike, kjo do të çojë në uljen e ndotjeve termike të mikroklimës së zonës si dhe kursim të energjisë elektrike nga përdorimi i makinerive/impianit me efikasitet.
- Përcaktimi i vend-parkimit të automjeteve si dhe pajisja e vend parkimeve me sinjalistikën përkatëse.
- Subjekti të kryej aktivitetin vetëm brenda kordinatave të sipërfaqes që disponon dhe të respektojë me përpikëri kushtet e menaxhimit të mbetjeve dhe ligjit për Menaxhimin e Integruar të Mbetjeve.
- Makinerite/pajisjet e instaluar në objekt, do të koluadohet në mënyrë periodike nga teknikë të specializuar dhe certifikuar për të tilla procese.
- Veglat/Pajisjet/Makinerite e punës që shërbejnë për procese të ndryshme do të zëvendësohen me të reja, sipas jetëgjatësisë së tyre dhe efikasitetit që kanë në kryerjen e operacioneve rikuperimit të mbetjeve nga prishjet/ndertimet, të pastrimit nga mbetjet e ndryshme urbane dhe mbetjeve nga prishjet/ndertimet, për pastrimin dhe largimin e konteniereve dhe largimin e llumrave të ndotura urbane dhe llumrave nga gropat septike.
- Ambienti i zyrave dhe pajisjet/mjetet/makinerite në zonën e shfrytëzuar do të lyhet periodikisht me bojë higjienike dhe antikorrozive, me qëllim plotësimin e kushteve Higjieno-Sanitare.
- Do të bëhet pastrimi periodik i rrjetit të drenazhimit të ujrave të largjes/pastrimit dhe ujërave të shiut në sipërfaqen ku ushtrohet aktiviteti.
- Rrjeti elektrik është togëzuar për të shmangur ndonjë shkarkesë elektrike, konform kushteve teknike,
- Janë ndërmarrë të gjitha masat e domosdoshme të mbrojtjes kundër zjarrit. Për të mbrojtur kundër zjarrit të mundshëm që mund të bjerë do të ruhen largësitë mbrojtëse ndaj zjarrit të objektit dhe sheshit të parkimit të automjeteve të pastrimit.
- Aktiviteti i disponon infrastrukturën e nevojshme, me distancat e përcaktuara për rrugë kalim të punonjësve, automjeteve, zjarrëfiksave, etj.

- **Kërkesa shëndetësore dhe mjedisore gjatë fazës ushtruese të veprimtarisë**

Për parandalimin e ndikimeve negative në shëndet e në mjedis që mund të lindin gjatë ushtrimit të aktivitetit nga subjekti ALESIO – 2014 Sh.p.k në fushën e "Rikuperimit të mbetjeve, pastrim, largje dhe sprucim të konteniereve të mbetjeve urbane, Stacion transferimi për mbetje jo të rrezikshme dhe Largimin e llumrave të ujrave të ndotura urbane dhe llumrave nga gropat septike", do të ketë parasysh dhe të respektojë rigorozisht kërkesat e Rregullores Nr. 1, datë 15.03.2006 "Për parandalimin e ndikimeve negative në shëndet e në mjedis", ku investitori do të marrë masa kryesore si janë:

- Subjekti do të zbatojë kërkesat e Lejes mjedisore si dhe normat e standartet që kanë të bëjnë me mbrojtjen e mjedisit dhe shëndetit nga ndikimet negative të veprimtarisë,
- Subjekti do të sigurojë zbatimin e masave që parandalojnë ndotjen e mjedisit dhe shkarkimet mbi normën e lejuar për zhurmat, ajrin, për ujën dhe për tokën, si dhe respektimin e kërkesave dhe të kushteve të Lejes Mjedisore të Tipit B.

- Menaxhimin e integruar te mbetjeve ne perputhje me kushtet e kontratave te punimeve civile dhe parimet e mbrojtjes se mjedisit.
- Për tu mbrojtur nga zjarri i mundshëm që mund të bjerë në objekt do të vendosen shuars dhe hidrantë për fikjen e zjarrit në vende të dukshme ne ambientin ku zhvillohet veprimtaria ne fushen e menaxhimit te mbetjeve urbane.
- Për uljen e niveleve të zhurmave: Duke respektuar nivelin e lejuar të zhurmës, të përcaktuar në Udhëzimin e përbashkët të Ministrit të Mjedisit dhe Ministrit të Shëndetsisë nr. 8, dt 27.11.2007 “Për nivelet kufi të zhurmave në mjedise të caktuara”.

- **Masa per sigurimin teknik dhe mbrojtja ne pune**

Aktiviteti qe zhvillon subjekti “ALESIO - 2014” Sh.p.k praktikisht nuk perben rrezik per stafin (punonjesit) e tij, per arsye se investimet jane te koheve te fundit, me nje instalimi/paisje te reja e moderne, i gjithe procesi i punes eshte i automatizuar cka e rrit sigurine e instalimeve/makinerive.

Impianti i rikuperimit dhe Mjetet e pastrimit te mbetjeve (mbetje jo te rrezikshme urbane dhe prishjet/ndertimet) jane te certifikuar dhe nder me bashkekohoret ku pjesa me e madhe e proceseve jane te automatizuara duke shmangur keshtu nderhyrjen e punonjesve dhe te punuarit prane tyre, per vec te tjerash shoqeria ka disa rregulla strikte te cilat zbatohen me rigorozitet.

- **Detyrimet e punedhenesit:** Punedhenesi vete ose nepermjet drejtuesit teknik qe ka te punesuar, duhet t'ju beje te ditur punemarresve:

1. Procesin e operacioneve ne teresi dhe te punes ne secilin prej instalimeve ku punon.
2. Pajisjet dhe makinerite qe perdoren ne objekt per rikuperimin e mbetjeve, larjen, pastrimin e konteniereve, makinerite e stacionit te transferimit te mbetjeve jo te rrezikshme, magazinimin e konteniereve dhe makinerite per largimin e llumrave nga ujrat e ndotura urbane dhe llumrave nga gropat septike.
3. Shkaqet e aksidenteve dhe masat dhe per menjanimin e tyre.
4. Rregulloret e sigurimit teknik dhe te mbrojtjes ne pune ne Republiken e Shqiperise, aktet ligjore dhe udhezimet ne zbatim te tyre, te leshuara nga dikasteret qe lidhen me to.
5. Rregullat e sigurimit teknik qe lidhen me frontin e punes, makinerite dhe profesionin qe kryen sipermarresi si individ per mbrojtjen e vetes dhe punonjesve te tjere.
6. Rregullat e pergjithshme te sigurimit teknik ne impiante dhe sheshin e punes, per tu mbrojtur nga makinerite, rrymes elektrike, shkarkesat atmosferike, etj.
7. Ndhimen e pare shendetesore.
8. Instruktimi paraprak dhe periodik i punonjesve, dokumentohet sipas formalitetit te percaktuar ne rregulloren e sigurimit teknik.
9. Ndalohet riparimi i avarive dhe punime te tjera kur makinerite jane ne levizje/procese pune.
10. Para se te fillohet nga puna behet kontrolli i frontit te punes, gjendja teknike e makinerive/pajisjeve etj.

**Detyrimet e punemarresit:** Detyrimet kryesore jane:

1. Te njoh rregulloren e sigurimit teknik dhe te mbrojtjes ne pune te leshuar nga Inspektorati i Sigurimit Teknik dhe Inspektorati i Punes dhe ti zbatoje ato ne pune.
2. Te dije mire shkaqet e mundshme te aksidenteve per çdo proces pune.
3. Te siguroje veten dhe punonjesit e tjere gjate procesit te punes ne zbatim.

4. Kur konstaton shenja te nje avarie te mundshme qe eshte burim aksidenti, ne radhe te pare te marre masa per eliminimin e saj, nderkohe lajmeron gjithë punonjesit per rrezikun dhe ve ne dijeni drejtuesin teknik/perfaqesuesin ligjor te shoqerise.
5. Te perdoren mjetet e mbrojtjes individuale ne pune si: kapele, doreza, maskat e mbrojtjes nga pluhuri, gazrat dhe tapa veshi per zhurmat, uniforme te vecanta etj.
6. Te kete njohuri te mjaftueshme per ndihmen e shpejte.

- **MONITORIMI I PLANIFIKUAR I SHKARKIMEVE NGA INSTALIMI.**

**Qëllimet e monitorimit mjedisor**

Monitorimi për parametrin që na intereson bëhet nëpërmjet matjeve të përsëritura, që merren me një frekuencë të mjaftueshme, për të bërë të mundur vlerësimin e gjendjes së mjedisit dhe ndryshimeve të tij në kohë.

Qëllimi i monitorimit mjedisor për impiantin e rikuperimit te mbetjeve, stacionit te transferimit, magazinimit te konteniereve, pastrim, larje te konteniereve dhe magazinimin e perkohshem te ujerave te ndotura është që të sigurojë të dhëna nëpërmjet të cilave të vlerësohet nëse zhvillimi i veprimtarisë është në përputhje me ligjet dhe standardet mjedisore që lidhen me të, për të vlerësuar shkallën e ndikimit (nëse ka), si dhe për të vlerësuar performancën mjedisore të menaxhimit të saj në kuadër të përmirësimit të vazhdueshëm.

**Objektivat e Monitorimit:**

- Të krahasojë cilësinë dhe gjendjen e mjedisit para fillimit të aktivitetit me atë gjatë funksionimit të instalimeve.
- Të monitorojë emetimet (nëse ka) në të gjitha fazat e zhvillimeve të projektit në përputhje me normat dhe standardet ligjore të Shqipërisë dhe BE.
- Të përcaktojë nëse ndryshimet e mundshme mjedisore janë si rezultat i zhvillimeve të aktiviteteve që kryhen në rajonin ku ndodhet objekti ku jane instaluar impianti per rikuperimim e mbetjeve, stacionit te transferimit, magazinimit te konteniereve, pastrim, larje te konteniereve dhe magazinimin e perkohshem te ujerave te ndotura dhe nëse ka lidhje dhe impakte kumulative me aktivitetin e propozuar.
- Për të përcaktuar efektivitetin e masave përmirësuese të zbatuara nga aktorët zhvillues të aktivitetit në rajon.
- Për të përcaktuar impaktet afatgjatë (nëse ka).
- Për të përcaktuar zgjatjen e kthimit në normalitet të cilësisë së mjedisit në rajon, në rastet kur vlerësohet se ka ndikime dhe impakte në të.
- Të krijojë një arkivë (regjistër) të cilësisë së mjedisit, një bazë të dhënash që do të mund të përdoret në të ardhmen.
- Për të garantuar përshtatshmërinë e një objekti mjedisor për tu përdorur për qëllim të caktuar.

**Plani i Monitorimeve Mjedisore**

Monitorimi i burimeve natyrore, ajrit, ujit, tokës, shkarkimeve urbane, menaximit te mbetjeve, zhurmave etj, kryhet sipas disa kriterëve shkencore përsa i përket vrojttimeve, mbledhjes dhe analizave

të mostrave. Ai synon në mbledhjen e të dhënave për të vrojtuar dhe parashikuar rolin e faktorit njeri dhe natyror në ndryshimet e mjedisit, ku ai është aktiv.

Objektivat kryesore të monitorimit janë:

- Për të zbuluar ndryshimet dhe për të karakterizuar saktësisht nga ana sasiore tendencat (prirjet) e zhvillimit të burimeve.
- Për të siguruar informacione mbi lidhjen midis kushteve (gjendjeve) të burimeve dhe shkaqeve të tyre.
- Për të evidentuar cilësinë e mjediseve ku njeriu ushtron aktivitetin e tij jetësor, me synim për të marrë masat e nevojshme për përmirësimin e tyre.
- Për të vlerësuar efektivitetin e politikave dhe veprimeve për menaxhimin e burimeve natyrore.

**Monitorimi është detyrë e investitorit për pikat Ç1, Ç2, Ç5, Ç6, Ç7, Ç8 të ligjit "Për monitorimit e mjedisit në Republikën e Shqipërisë", kreu III, pika 10.**

Plani i monitorimit mjedisor është i inkorporuar në projekt dhe përfshin inspektime dhe raportime rutinë. Më poshtë do të paraqesim disa monitorime që do të realizohen për treguesit e trysnisë në mjedis që janë detyrë e investitorit ku ai do të bashkëpunoj me instancat përkatëse.

#### **Monitorimi i cilësisë së ujit:**

Monitorimi gjatë operimit të aktivitetit, duhet bërë në zonat që ka vendosur supervizori. Monitorimi fillestar i cilësisë së ujit rekomandohet në zonat me burimet më të mëdha të ndotjes potenciale të ujit. Rekomandohet matja e grimcave në suspencë (MES), kërkesa biologjike për oksigjen NBO5, konduktiviteti dhe coliformet fekale. Frekuenca e monitorimeve do të përcaktohet nga specialistët e lejeve të mjedisit dhe do të kontrollohen inspektorët e mjedisit (supervizori) gjatë operimit të punës.

#### **Monitorimi i cilësisë së ajrit:**

Monitorimi i cilësisë së ajrit duhet bërë në zonat që ka vendosur supervizori, brenda zonës që do të ushtrohet ndikimi.

Monitorimi me aparate për ndotësit e ajrit, përvec grimcave totale në suspencë nuk konsiderohet e justifikueshme në kushtet ekzistuese të ambientit, sepse nuk ka impakte të rëndësishme në këtë projekt.

Masat e sigurisë për monitorim shtesë me kërkesë të supervizorit do të specifikohen nëse hasen rrethane të paparashikuara.

#### **Monitorimi i zhurmave:**

Operimi i pajisjeve dhe i makinerive gjatë gjithë procesit, kërkon të monitorohet niveli i zhurmave, i cili nuk duhet të kalojë nivelet e caktuara. Ndotja akustike në mjediset e punës është parësore për shoqërinë, sepse sjell uljen e produktivitet të punonjësve dhe rritje të stresit.

Investitori do të realizoj monitorim me aparatura, një herë përpara fillimit të punimeve, për të vendosur drejtimet kryesore të impakteve që do të maten. Monitorimi fillestar i zhurmave do të kërkohet vetëm aty ku kohëzgjatja e potencialeve të ndikimeve dhe receptorëve e ndjeshëm të justifikoj këtë monitorim.

### **Monitorimi i mbetjeve**

Monitorimit gjatë funksionimit, lidhur me impiantin e rikuperimit të mbetjeve, stacionit të transferimit, magazinimit të konteniereve, pastrim, larje të konteniereve dhe magazinimin e perkohshëm të ujerave të ndotura dhe menaxhimin e mbetjeve të gjeneruara dhe në respektim me ligjin për menaxhimin e integruar të mbetjeve.

***Programi i monitorimit do të përdoret për të verifikuar që të gjitha ndotjet e mundshme që do t'i shkaktohen mjedisit nga funksionimi në këtë aktivitet. Investitori do të monitorojë vetëm pikat për të cilat ai ndikon mbi to (pikat do të përcaktohen nga organet kompetente), si dhe i dërgojnë këto të dhëna në Agjencinë Kombëtare të Mjedisit të paktën dy herë në vite, sipas legjislacionit përkatës. Këto të dhëna do të vihen në dispozicion të inspektorëve të mjedisit gjatë inspektimit të tyre.***

Realizimi i objektivave dhe treguesve të pritshëm të parashikuar në projekt do të varet nga respektimi i të gjithë treguesve të përcaktuar. Kontrolli, monitorimi dhe përmirësimi i vazhdueshëm, sipas kushteve të shfrytëzimit të krijuar gjatë aktivitetit, do të çojë përfundimisht në përfitimin e pamjeve të parashikuar në projekt me sipërfaqe të sistemuar dhe të gjelbëruar, si dhe me një ambient shërbimi të mirë menaxhuar duke menduar për brezat pasardhës.

### **f. KONSULTIMET NDERKUFITARE**

Zona ku zhvillohet do të zhvillohet aktiviteti nuk ka nevojë të nënshtrohet procesit të konsultimit nderkufitar.

### **g. AUTORITETI VENDIMARRES PËR DHENIEN E AKTIT TË MIRATIMIT TË LEJES SË MJEDISIT, PROCEDURAT DHE AFATET QË NDIQEN.**

Autoriteti miratues është Ministria e Turizmit dhe Mjedisit, Ministri i Turizmit dhe Mjedisit firmos për miratimin apo refuzimin e aplikimit për tu pajisur me leje mjedisit të tipi B, me propozim nga Agjencia Kombëtare e Mjedisit, e cila shqyrton dokumentacionin e paraqitur nëpërmjet Qendres Kombëtare të Biznesit.

Afati për marrjen në shqyrtim të aplikimit për pajisjen me leje mjedisit të tipit B është 40 ditë pune.

### **h. ADRESA E AKM-SE, KU PUBLIKUMUND TË DERGOJE KOMENTET DHE SUGJERIMET E TIJ, ME SHKRIM APO NË FORME ELEKTRONIKE, BRENDË 20 DITË NGA DATA E NJOFTIMIT.**

Faqja zyrtare e Agjencisë Kombëtare të Mjedisit: [akm.gov.al](http://akm.gov.al)