

# **RAPORTIN TEKNIK I PROJEKTIT TË VEPRIMTARISË MINERARE TË KËRKIM ZBULIMIT TË MINERALIT TË KROMIT.**

**OBJEKTI ZONA MINERARE NR.590/3 “LUF AJ”, QARKU LEZHË, NË ZBATIM TË  
KËRKESAVE TË VKM NR. 686, DATË 29. 07. 2015**



**Tiranë, Tetor 2020**

**RAPORTI TEKNIK U HARTUA NGA:**

**“Geo-NB Consulting” Sh.p.k**

**Inxh. Gjeolog Besnik AGO**

**1. Inxh. Miniere, Ekspert Mjedisi Nikolla SEFERAJ**

**(Çertifikatë Vendimi Nr. 12, Nr. 253 Regj.) (Leje Profesionale Nr.24 date 13.02.2012).**

**2. Inxh. Gjeolog Besnik AGO (LEJE PROFESIONALE Nr. 244/1 , Date 31.05.2013).**

**Të dhëna mbi subjektin që aplikon për t'u paisur me Leje Mjedisore:**

- i. Emri i subjektit sipas regjistrimit në QKR: **“ALRO SUNRISE” Sh.p.k.**
- ii. Zona minerare me numër identifikues **Nr.590/3**, për të cilën kërkohet leja kërkim zbulimi dhe që përfshihet në planin vjetor minerar të miratuar **për vitin 2019**.
- iii. Lloji i mineralit/mineraleve për të cilin kërkohet dhënia e lejes: **Krom**.
- iv. Lloji i veprimtarisë: **Kërkim-Zbulim**.
- v. Emri dhe mbiemri i administratorit të subjektit aplikues për leje kërkim-zbulimi sipas regjistrimit në QKR: **Z. Alesandru LINO**.
- vi. Adresa e selisë qendrore të subjektit sipas regjistrimit në QKR: **Tiranë, Njësia Bashkiake nr.5, RrugaDora D'istria, Pallati nr.3, Shkalla 2, Ap.1/2**.
- vii. Nr. telefonit /faksit: **Cel:0675111681**.
- viii. Emërtimi i njësisë vendore / njësia vendore ku përfshihet zona e kërkuar: **Njësia Administrative Kthjellë dhe Selitë, Bashkia Mirditë, Qarku Lezhë dhe Njësia Administrative Derjan dhe Macukull, Bashkia Mat, Qarku Dibër**.
- ix. Emri dhe mbiemri i Drejtuesit Teknik: Inxh. **Fredi MANÇKA**.
- x. Data e përfundimit të lejes profesionale të Drejtuesit Teknik: **Pa afat**.

## **Pasqyra e lendes:**

a) <b>Pershkrimi i qellimit te projektit per kerkim-zbulimin e mineralit te kromit :</b> .....	5
1.1.1 <i>Kapacitetet profesionale dhe menaxheriale.</i> .....	7
1.1.2 <i>Curriculum Vitae e stafit.</i> .....	8
<b>2 Baza ligjore mbi te cilën subjekti kërkon të hartohet projekti.</b> .....	9
<b>Niveli i parashikuar i investimit sipas kërkesave të përcaktuara për nivelet e investimit për sipërfaqe të zonës së lejuar.</b> .....	9
b) Planimetrine e vendndodhjes se projektit, ku te pasqyrohen ne harte topografike kufijte e sipërfaqes, te shoqeruar me koordinatat sipas sistemit koordinativ GAUS KRUGER, fotografi dhe te dhena per perdorimin ekzistues te sipërfaqes qe do te perdoret perkohesisht apo perhere nga projekti, gjate fazes se ndertimit apo funksionimit te veprimtarise; .....	11
..... Ne sipërfaqen e saj te çveshur, nuk ka asnje element infrastrukture, kjo dhe per faktin se duke qene larg qendres se banuar, relievit te thyer, mungeses se burimeve ujore, eshte jasht planeve te pushtetit per ndertimin e infastruktures dhe elementeve te saj. ....	13
c) Informacionin per qendrat e banuara ne zonen ku propozohet te zbatohet projekti, shoqeruar me fotografi dhe te dhena per distance e tyre nga vendndodhja e projektit te propozuar, si dhe percaktimin e njesise se qeverisjes vendore qe administron territorin ku propozohet projekti; .....	13
d) Pershkrimin e proceseve ndertimore dhe teknologjike, perfshire kapacitetet prodhuese/perpunuese, sasite e lendeve te para dhe produktet perfundimtare te projektit; ...	21
<b>Fazat e kryerjes se punimeve sipas afateve (punime kërkimi, punime zbulimi) sipas llojeve (gjeologjike, etj).</b> .....	23
<b>Projektet teknike qe hartohen ne përputhje me fazat e zhvillimit te programit te përshkruar me larte.</b> .....	25
<i>Argumentimi i punimeve qe projektohen.</i> .....	25
<i>Lloji dhe vëllimi i punimeve te projektuara</i> .....	26
<i>Kostoja e tyre</i> .....	27
<i>Afatet e programuara për realizimin e investimeve.</i> .....	28
<b>Përshkrim i infrastrukturës së nevojshme për realizimin e projektit të zhvillimit të veprimtarive minerare.</b> .....	28
<b>Rrugë automjetesh për realizimin e punimeve të kërkim - zbulimit .</b> .....	28
<b>Sheshet e punimeve të kërkim - zbulimit.</b> .....	28
<b>Ngritja e kantierit (zyra, pajisje orendi dhe ambiente te tjera si: banja, garderobe, fjetore, mense, magazine materialesh, kabina elektrike, gjenerator, stacion pompimi, depo e lendes plasëse, etj).</b> .....	28
<i>Sigurimi teknik.</i> .....	29
<i>Vëllimi i tyre,</i> .....	30
<b>Të dhëna lidhur me punësimin dhe specializim e shtetasve Shqiptar.</b> .....	32

e) Te dhena per infrastrukturen e nevojshme per lidhjen me rrjetin elektrik, furnizimin me uje, shkarkimet e ujerave te ndotura dhe mbetjeve, si dhe informacion per rruget ekzistuese te aksesit apo nevojten per hapje te rrugeve te reja; .....	32
f) Programin per ndertimin, kohezgjatjen e ndertimit, kohezgjatjen e planifikuar te funksionimit te projektit, kohen e mundshme te perfundimit te funksionimit te projektit dhe, sipas rastit, edhe fazen e planifikuar te rehabilitimit te siperfaqes pas mbarimit te funksionimit te projektit; .....	33
g) Menytrat dhe metodat qe do te perdoren per ndertimin e objektit te projektit; .....	35
h) Lendet e para qe do te perdoren per ndertimin dhe menyren e sigurimit te tyre (materiale ndertimi, uje dhe energji); .....	35
i) Informacion per lidhjet e mundshme te projektit me projekte te tjera ekzistuese perreth/prane zones se projektit; .....	36
j) Informacion per alternativat e marra ne konsiderate per sa i takon perzgjedhjes se vendndodhjes se projektit dhe teknologjise qe do te perdoret; .....	36
k) Te dhena per perdorimin e lendeve te para gjate funksionimit, perfshire sasite e ujit te nevojshem, te energjise, lendeve djegese dhe per menyren e sigurimit te tyre; .....	39
l) Te dhena per aktivite te tjera qe mund te nevojiten per zbatimin e projektit, si ndertimi i kampeve apo rezidencave etj.; .....	39
m) Informacion per lejet, autorizimet dhe licencat e nevojshme per projektin, ne perputhje me percaktimet e bera ne legjislacionin ne fuqi, si dhe institucionet kompetente per lejimin / autorizimin/licencimin e projektit. ....	39
n) Kopje te lejeve, autorizimeve dhe licencave qe disponon zhvilluesi per projektin e propozuar, ne perputhje me percaktimet e bera ne legjislacionin ne fuqi, si dhe institucionet kompetente per lejimin / autorizimin/licencimin e projektit. ....	40

### **Pershkrimi i qellimit te projektit per kerkim-zbulimin e mineralit te kromit :**

Shoqeria “**Alro Sunrise**”**Sh.p.k.**, eshte nje shoqeri e huaj e perbashket me ortak shqiptar dhe te huar. Objekti i kesaj shoqerie eshte: Import-eksport, shitje me pakice dhe shumice e mineraleve metalore dhe jo-metalore perfshire metalet e çmuara dhe gjysem te çmuara, kerkim, zbulim, eksplorim dhe shfrytezim i mineraleve ne qiell te hapur dhe nentoke, perpunim dhe pasurim te mineraleve duke perfshire por pa u kufizuar ne: pluskim dhe ndarje e gravitetit, prodhim, dermim, bluarje, pastrim, filtrim, ndarje, grupim, perqendrim i gravitetit, shkembim jonesh, ndarje e tretesit, perqendrim, ekstraktim elektrik, rafinim, shkrirje, pjekje, autoklave, ndarje e klorit dhe e mineraleve te papastra, kullim, kontenim, eksplorim dhe ekstraktim ne miniera dhe gurore, prodhim dhe perpunim i mineraleve dhe koncentreteve te tyre, shfrytezim dhe perpunim i mbetjeve te veprimtarise minerare, shpim, germim dhe spostim dheu per nxjerrjen e mineralit.

Kjo shoqeri eshte e njohur ne kryerjen e veprimtarise minerare te shfrytezimit kyesisht per mineral bakri dhe kromi.

Sa me siper Shoqeria “**Alro Sunrise**” **Sh.p.k.**, ka shprehur interes per zgjerimin e aktivitetit te saj ne kerkim –zbulimin dhe shfrytezimin e mineralit te kromit ne objektin Lufaj ku shpreson qe me punimet e kerkim-zbulimit qe do te kryeje te zbuloje rezerva te konsiderueshme te mineralit te kromit .

Ne kete objekt shoqeria “**Alro Sunrise**” **Sh.p.k.**, eshte shpallur fituese dhe ka aplikuar ne QKB per leje kerkim-zbulimi.

Ne kete shtuate, Shoqeria "Alro Sunrise" Sh.p.k. eshte mjaft e interesuar per gjetjen e vendburimeve te reja te mineralit te kromit , per te vazhduar veprimtarine e saj te kerkim-zbulimit por edhe te shfrytezimit.

***Kjo ka bere qe Shoqeria "Alro Sunrise" Sh.p.k. ka punuar ne mbledhjen e informacionit gjeologjik te rajonit nepermjet studimeve te saj dhe materialeve promovuese te MIE-së dhe shkembimit te informacionit me personelin inxhiniero teknik te saj dhe, do te kryeje punime kerkim-zbulimi ne disa zona si dhe, ne zonen minerare Nr. 590/3, shpallur ne planin vjetor 2019, dhe konkurimi u krye 28/05/2020 ku u shpall fitues shoqeria jone..***

Personeli inxhiniero teknik i kompanise prej me shume se 3 vjetesh ka punuar dhe po punon ne vleresimin e rezervave te mineralit te kromit ne rajonin e Bashkise se Dibres, Qarku i Dibres.

Ky vleresim eshte bere nepermjet aktivitetit gjeologjik, tre lejeve te miratuara te kerkim-zbulimit, i cili finalizohet me miratimin e raportit gjeologjik, nga Sherbimi Gjeologjik Shqiptar, SHGJSH.

Raporti gjeologjik jep te dhenat e nevojshme per vendburimin, te dhena te cilat sherbejne si te dhena baze per aktivitetin minerar te shfrytezimit.

Pasi perfundon aktiviteti i kerkim zbulimit, Ministria e Energjise dhe Industrise (MEI), bazuar ne te dhenat e raportit gjeologjik, kryesisht llojin e minerali, sasiene e rezervave gjeologjike, cilesine e tyre, siperfaqen dhe vendndodhjen shpall tender per dhenijen e vendburimit per shfrytezim.

***Nje nder keto vendburime te shpallura nga MIE, eshte dhe vendburimi i mineralit te kromit , Lufaj, qarku Lezhë. Ky vendburim eshte emertuar, zona minerare 590/3, dhe tenderin per shfrytezimin e ketij vendburimi e fitoi shoqeria "Alro Sunrise"Sh.p.k.***

Kjo zone ben pjese ne Njësia Administrative Kthjellë dhe Selitë, Bashkia Mirditë, Qarku Lezhë dhe Njësia Administrative Derjan dhe Macukull, Bashkia Mat, Qarku Dibër.

Per te filluar aktiviteti i kerkim-zbulimit ne objektin e kromit ne VB Lufaj, me pare u krye studimi i terrenit, percaktimin e llojit te punimeve te kerkim-zbulimit qe do te kryhen si shpime, kanale,puse deri deri ne mbyllje te ketyre punimeve, rehabilitim te mjedisit te demtuar nga kryerja e punimeve te kerkim-zbulimit dhe rreth saj, shoqeria porositi hartimin e dokumentacionit te nevojshem e te domosdoshem.

Dokumentacioni u porosit dhe u hartua ne zbatim te kuadrit ligjor minerar, kryesisht te Ligjit Nr. 10304, date 15.07.2010,(i ndryshuar) "*Per sektorin minerar ne Republiken e Shqiperise*", te amenduar dhe akteve nenligjore ne zbati te tij.

Pjese e dokumentacionit eshte dhe Studim teknik ekonomik dhe projekti i zhvillimit te aktivitetit minerar te kerkim – zbulimit te mineralit te kromit zona minerare te nr.590/3 objekti Lufaj, Qaku Lezhë dhe Dibër.

### **Projekti i kerkim zbulimit te mineralit te kromit Lufaj ka per detyre te realizoje: Llojin e punimeve te kerkim-zbulimit.**

- |  |                          |
|--|--------------------------|
| ➤ Rilevimi topografik ne Shkallen 1:2,000 siperfaqja | 1 km <sup>2</sup> .      |
| ➤ Rilevimi gjeologjik ne Shkallen 1:2,000 siperfaqja | 13.959 km <sup>2</sup> . |
| ➤ Marshuta redaksionale gjatesia                     | 100 km.                  |
| ➤ Hapja e kanaleve volumi                            | 3,000 m <sup>3</sup> .   |
| ➤ Hapja e puseve dhe galeri gjatesia                 | 300 ml.                  |
| ➤ Kryerja e puseve te shpimit gjatesia               | 4,000 ml                 |
| ➤ Fuqine puntore.                                    |                          |

- Vend ndodhjen e objektit, relievit, peisazhin etj.

Ne kete kuader qellimi i vetem dhe kryesor i projektit eshte percaktimi i menyres se kryerjes se punimeve te kerkim-zbulimit, treguesit teknologjik, kuadrit ligjor, dhe karakteristikave te tjera te objektit per me qellim kerkim-zbulimin e mineralit te kromit ne vendburimin Lufaj.

Rreth shoqerisë “**Alro Sunrise**” Sh.p.k.

Shoqeria “**Alro Sunrise**” Sh.p.k. zoteron mjetet e meposhtme:

**Tabela 1** Lista e mjeteve qe disponon shoqeria “Alro Sunrise” Sh.p.k.

Nr.	Mjeti	Tipi	Vlera (Euro)
1	Buldozer Hanomag	D670E	14 500
2	Eskavator	Volvo	15 900
3	Eskavator	New Holland	25 900

Shoqeria “**Alro Sunrise**” Sh.p.k. ka lidhur akt-marveshje bashkepunimi, Nr.1794 Rep dhe Nr.223 Kol me shoqerine A.L.T.E. A. & GEOSTUDIO 2000.shpk per mbeshtetje Teknike dhe makineri e paisje per zbatimin e planit te investimit ne zonen minerare Nr.590/3 objekti i Kromit “Lufaj” Qarku Lezhe.

#### **Lista e makinerive dhe paisjeve.**

- 1 Sonde hidraulike e zinxhire CMV 900
- 2 Sonde hidraulike me zinxhire CMV1500
- 3 Sonde hidraulike me zinxhire CMV1200

Shoqeria “**Alro Sunrise**” Sh.p.k. ka lidhur akt-marveshje bashkepunimi, Nr.1797 Rep dhe Nr.226 Kol me shoqerine “GEO-DM” sh.p. k per mbeshtetje Teknike dhe makineri e paisje per zbatimin e planit te investimit ne zonen minerare Nr.590/3 objekti i Kromit “Lufaj” Qarku Lezhe.

#### **Lista e makinerive dhe paisjeve.**

- 1 Sonde shpimi Levent 3003
- 2 Sonde Levent turke
- 3 Makineri shpimi

Shoqeria “**Alro Sunrise**” Sh.p.k. ka lidhur akt - marveshje bashkepunimi, Nr.1795 Rep dhe Nr.224 Kol me shoqerine “**K-12**”. Sh.p.k per mbeshtetje Teknike e cila ka pervoje ne fushen minerare te kerkim - zbulimit. Kjo vertetuar nga referenca e leshuar nga SH.GJ.SH.

##### *1.1.1 Kapacitetet profesionale dhe menaxheriale.*

Per sa i perket kapaciteteve profesionale dhe menaxheriale me poshte po pershkruajme eksperiencen e Administratorit te shoqerise **Z. Alexandru LIONO** dhe ekonomistes **Znj. Emanuela RUSTEMAJ**.

**Z. Alexandru LIONO** mban detyren e Administratorit të shoqërisë “Alro Sunrise” Sh.p.k, në vitin 1995 ai është diplomuar nga Institutin I Moskes për marrëdhënie ndërkombëtare. Nga viti 1995-1999 ka punuar në Ministrinë e Punëve të Jashtave të Rumanisë. Gjatë vitit 2001 – 2003 ka punuar si Konsulent në Bashkimin Europian. Pas vitit 2010 ka themeluar shoqërinë Meme Verssa Versatile Consultants sllr me seli në Rumani.

**Znj. Emanuela RUSTEMAJ** me profesion ekonomiste, mban detyrën e Ekonomistes së shoqërisë. Ka përfunduar studimet e larta në vitin 2007 në Universitetin e Tiranës, Fakulteti i Ekonomisë, dega Finance, Diploma me titullin Specialist finance. Njëkohësisht është edhe zv / administratore e shoqërisë. Znj. **RUSTEMAJ** ka një eksperiencë mbi 10-vjeçare në fushën e ekonomisë.

#### *1.1.2 Curriculum Vitae e stafit.*

Kompania “Alro Sunrise” Sh.p.k. zhvillon aktivitetet minerarë në Shqipëri që nga viti 2018, pavarësisht se nga viti 2018 deri në 2020 janë vetëm 2 vjet ajo zotëron një eksperiencë të gjere ndërkombëtare, kjo e ka bërë që të ketë edhe një staf shumë të kualifikuar.

**Z. Fredi MANCKA** i datelindjes 21.06.1952 ka mbaruar studimet në fakultetin Gjeologji Miniera në degën Gjeologji në vitin 1972. **Z. MANCKA** është i pajisur me leje profesionale nga Ministria e Energjisë dhe Industrisë me datë 3/01/2016 me Nr. 527. Ai ka përvojë të gjatë pune në industrinë minerarë dhe në fushën e kërkimit - zbulimit. Ai mban detyrën e Drejtuesit Teknik.

Gjithashtu stafi i shoqërisë përbëhet edhe nga:

- Z. Igor Volobaiev I diplomuar si Inxhinier Miniere.
- Z. Zakhar Karly I diplomuar Gjeokimist në fushën minerarë,
- Z. Dorald Spahiu I diplomuar inxhinier gjeolog,
- Z. Igor V VOLOBAYEV Inxhinier Miniere,
- Dr. Kira Kalinichenko Specialist mjedisi,
- Z. Mykola Gozhyk Gjeolog
- Z. Sulejman Hasa Inxhinier mjedisi

Kompania ka kapacitetin financiar, stafin e nevojshëm dhe përvojën e duhur të bashkëpunimit me kompani shqiptare të specializuara për realizimin e programit të investimeve. Kjo shoqëri ka aktivitet të madh në këto fushë dhe është padyshim një nga firmat më të fuqishme e serioze që merret me kërkim-zbulimin e mineraleve krom dhe baker.

**Disponon pajisje e makineri moderne** në kërkimin, zbulimin e shfrytëzimin e mineraleve të kromit. Ka specialiste të kualifikuar e me përvojë të madhe në fushën e gjeologjisë dhe minierave.



## 2 Baza ligjore mbi te cilën subjekti kërkon të hartohet projekti.

- Ligji Nr. 10 304, datë 15.7.2010 “Për Sektorin Minerar në Republikën e Shqipërisë” me ndryshimet e Ligjit Nr. 9/2013 dhe Ligjit Nr. 134/2014 “Për disa ndryshime dhe shtesa në ligjin nr. 10 304, datë 15.7.2010, “Për Sektorin Minerar në Republikën e Shqipërisë”, të ndryshuar.
- VKM Nr. 942, datë 17.11.2010, “Për miratimin e procedurave dhe të dokumentacionit për marrjen e lejeve minerare në zonat e hapura”.
- VKM Nr. 320, datë 21.4.2011 “Për miratimin e procedurave e të kritereve të konkurrimit dhe të afateve të shqyrtimit të kërkesave për marrjen e lejeve minerare në zonat konkurruese”.
- VKM Nr. 362, datë 29.04.2011 “Për miratimin e kritereve dhe rregullave të transferimit, mënyrës së aplikimit për shtyrjen e afateve dhe shndërrimit të lejeve minerare”.
- VKM Nr. 364, datë 04.05.2011 “Për përcaktimin e kritereve, të vlerës së sipërfaqes së zonës minimale të lejuar minerare dhe të vlerës minimale të investimit e të prodhimit për një leje minerare”.
- Urdhër Nr. 304, datë 13.04.2011, “Për miratimin e formës dhe përmbajtjes së projektit të zhvillimit të veprimtarisë minerare te kerkim – zbulimit (Aneksi I)”.
- Urdhër Nr. 306, datë 13.04.2011, “Për procedurat dhe formën e hartimit të planit vjetor minerar”.
- Urdhër Nr. 307, datë 13.04.2011, “Për miratimin e formës së informacioneve tremujore, vjetore, përfundimtare dhe përmbajtjen e planit vjetor të punës nga ana e zotëruesve të lejeve minerare të kerkim - zbulimit për grupin e mineraleve metalore, jometallore, qymyret dhe bitumet”.
- Urdhër Nr. 312, datë 13.04.2011, “Për miratimin e formës dhe përmbajtjes së informacioneve të detyrueshme që përgatiten nga zotëruesit e lejeve”.
- Urdhër Nr. 718, datë 03.10.2011, “Për menyrën e vleresimit të garancive financiare të lejeve minerare”.

### **Niveli i parashikuar i investimit sipas kërkesave të përcaktuara për nivelet e investimit për sipërfaqe të zonës së lejuar.**

Sipërfaqja e zones minerare konkurruese Nr. 590/3, Objekti “Lufaj” ku kërkohet të kryhet aktiviteti i kerkim - zbulimit është 13.959 km<sup>2</sup>. Sipas nenit 14, pika 4 e ligjit minerar, zotëruesi i lejes te kerkim - zbulimit është i detyruar te shpenzoje një vlere te caktuar monetare, për çdo kilometër katror te sipërfaqes se përcaktuar ne lejen minerare, ne mënyrë progresive për kryerjen e punimeve, sipas tabelës te përcaktuar ne vendimin Nr. 364, date 4.5.2011. Investimi total qe do te kryeje subjekti eshte ndare ne 2 (dy) faza, **Error! Reference source not found.:**

- Faza e pare (I), kerkim - vlerësimi (Viti I dhe Viti II);
- Fazës e dyte (II), zkerkim - zbulimi (Viti III).

Nga ana e subjektit do të punohet me punime sipërfaqësore dhe me punime shpimi dhe do të realizohet një vlerë investimi më e madhe se sa vlera minimale e përcaktuar.

Shoqeria “Alro Sunrise” Sh.p.k. eshte shpallur fituese e zones minerare konkurruese Nr. 590/3, Objekti “Lufaj” me nje vlere investimi prej 85,500,000 Leke nga te cilat 75 % e tyre (64,125,000 Leke) do te jene investime per punime minerare gjeologjike.

Tabela 2 Tabela e investimit total i ndare ne vite ne Leke.

Emërtimi	Totali	Faza I	Faza II
		(Viti I dhe Viti II)	(Viti III)
Vlera e investimit te punime gjeologjike.	<b>64,125,000.00</b>	10,805,000.00	53,320,000.00
Makineri - pajisje, orendi, etj.	<b>200,000.00</b>	200,000.00	0.00
Mbyllja e aktivitetit, menaxhimi i mbetjeve, etj.	<b>307,177.50</b>	0.00	307,177.50
<i>Shuma e Investimit</i>	<b>64,632,177.50</b>	<b>11,005,000.00</b>	<b>53,627,177.50</b>

- a) Planimetrine e vendndodhjes se projektit, ku te pasqyrohen ne harte topografike kufijte e siperfaqes, te shoqeruar me koordinatat sipas sistemit koordinativ GAUS KRUGER, fotografi dhe te dhena per perdorimin ekzistues te siperfaqes qe do te perdoret perkohesisht apo perhere nga projekti, gjate fazes se ndertimit apo funksionimit te veprimtarise;

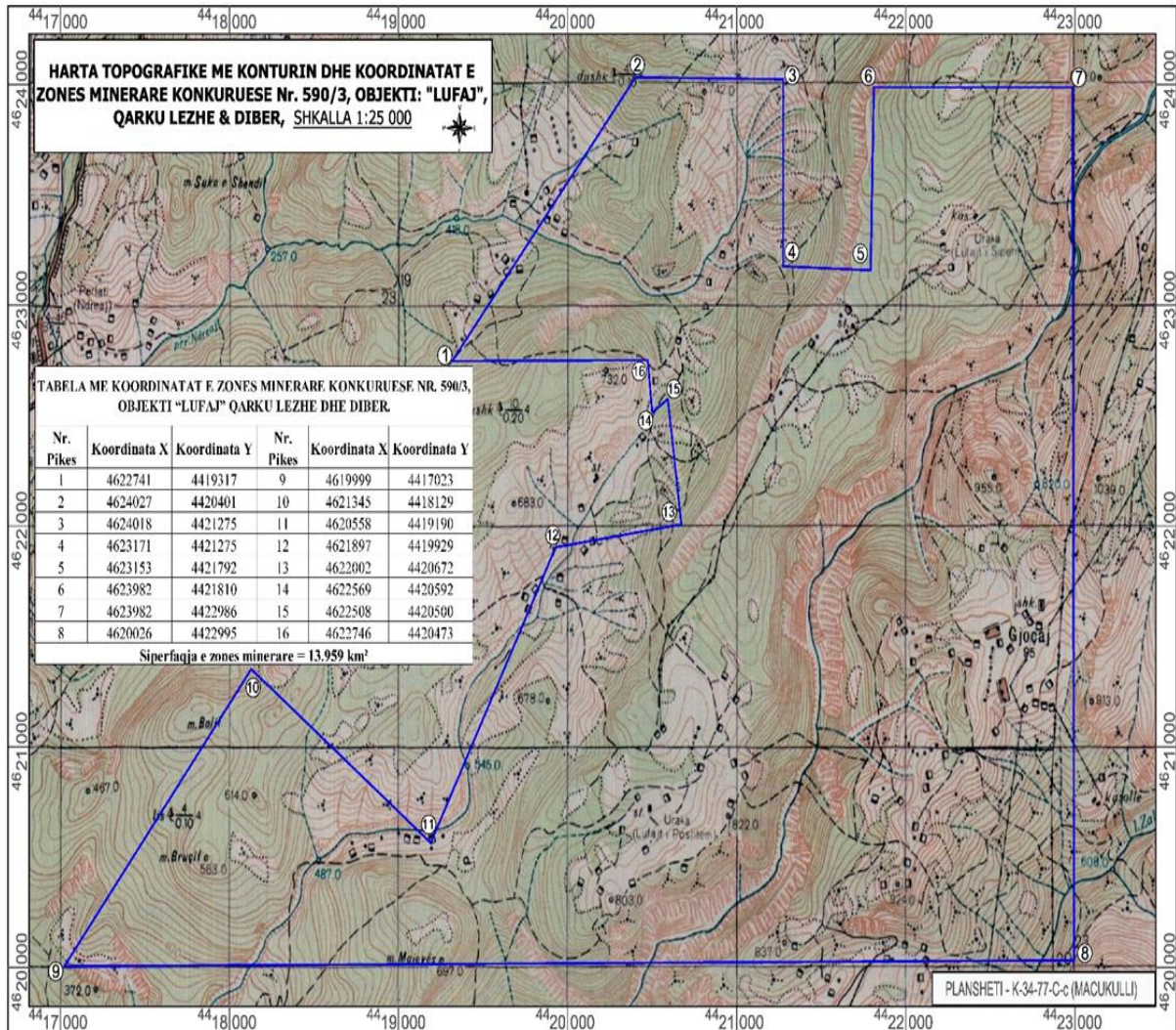
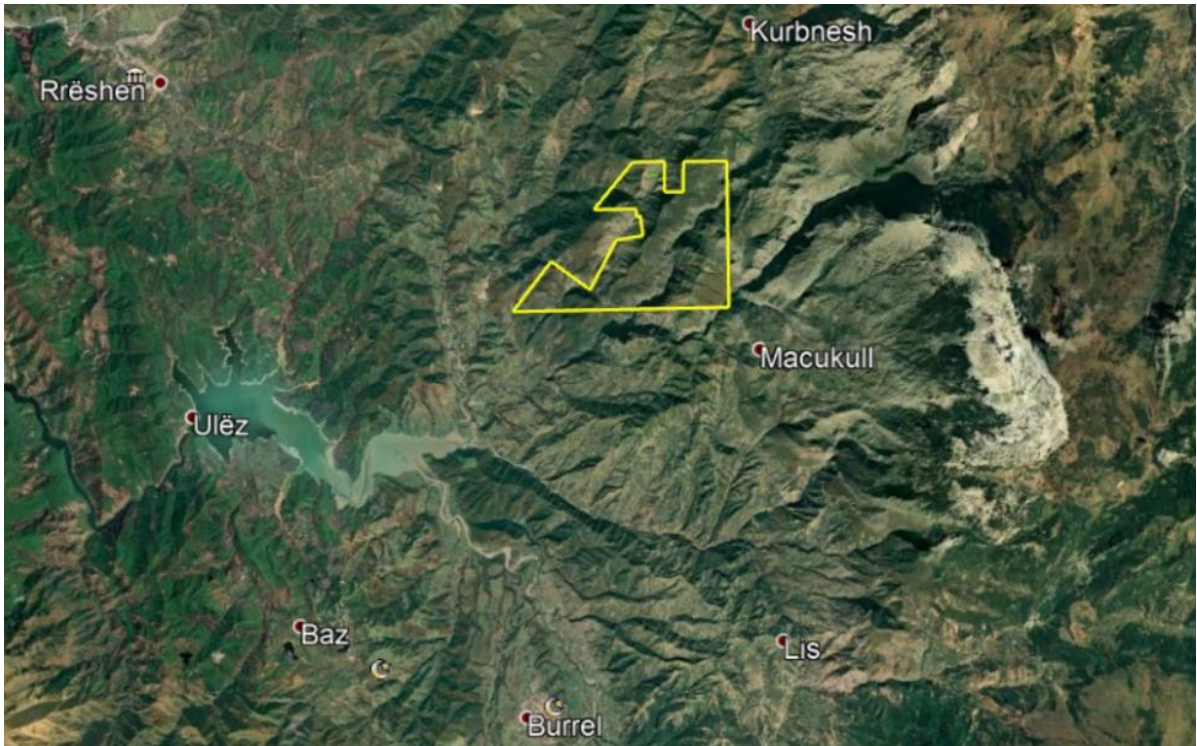
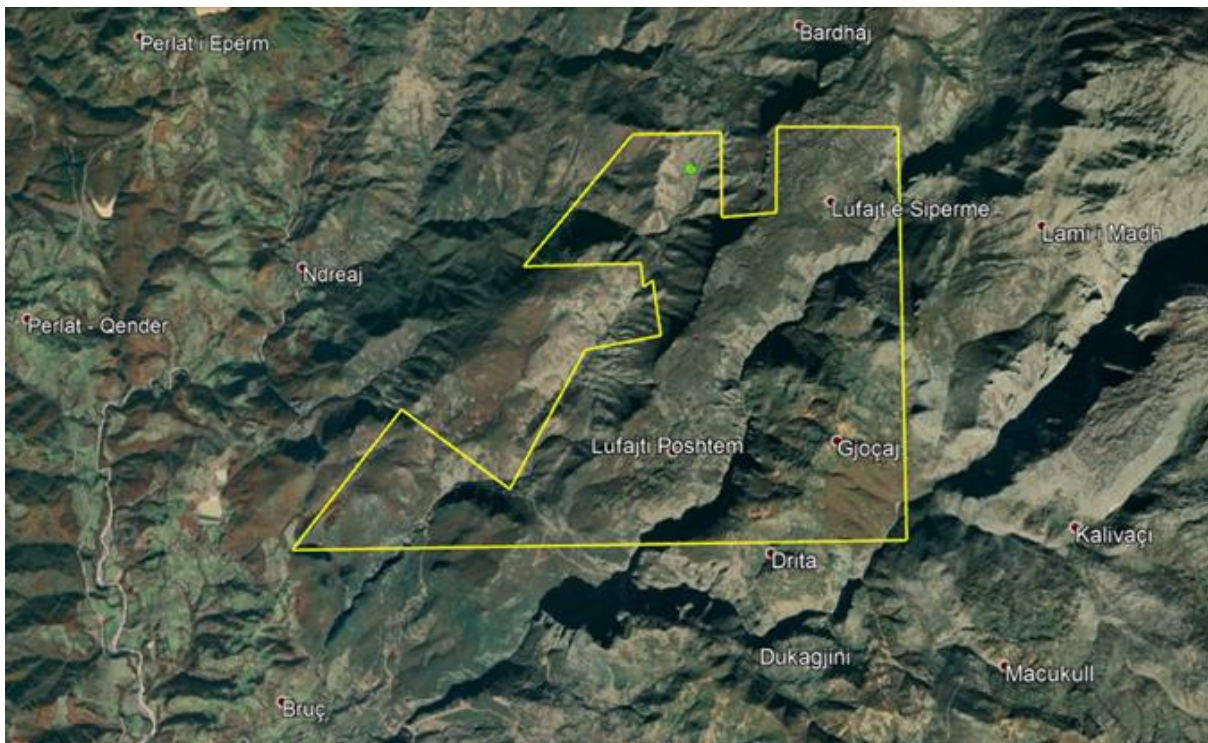


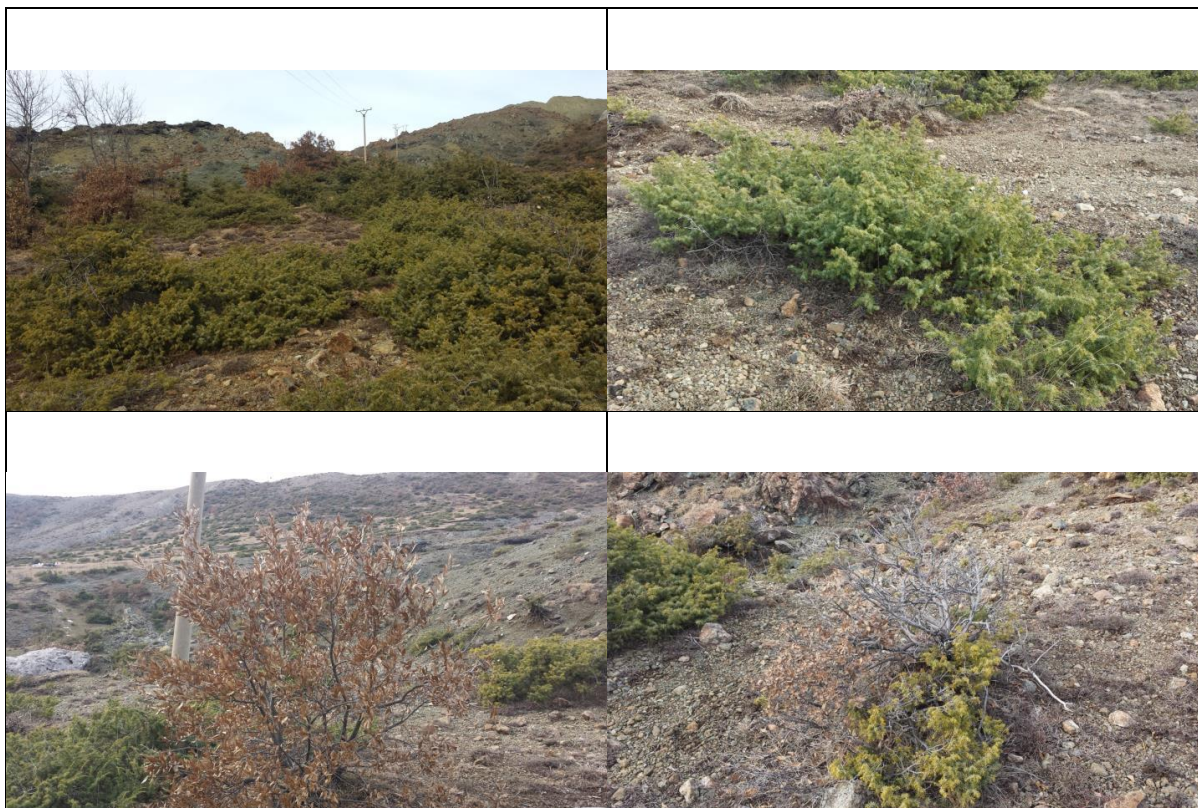
Figure 1 Harta topografike e objektit "Lufaj", Shkalla 1:25.000.



**Figure 2 Imazh satelitor i objektit Lufaj.**



**Figure 3 Imazh satelitor i objektit Lufaj.**

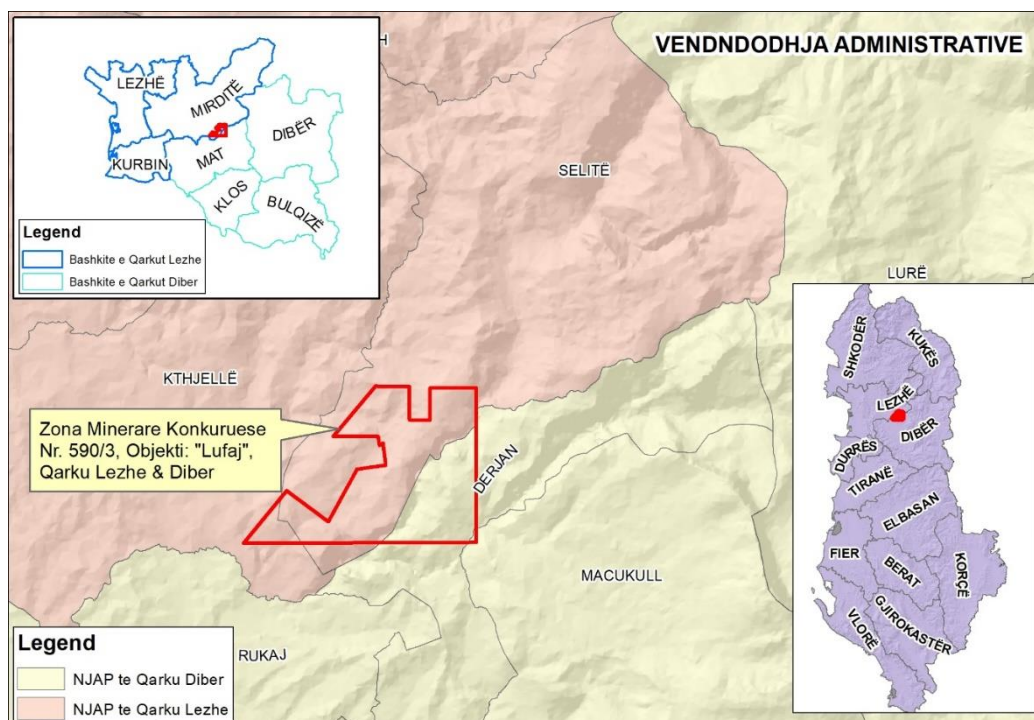


**Figure 4** Fotot nga vendburimi Lufaj, ne te cilat tregohet bimesia e pranishme.

Aktualisht sipërfaqja e vend burimit Lufaj nuk ka asnjë lloj funksioni, apo përdorimi. Ky vend burim karakterizohet nga sipërfaqja e çveshur, e cila është nën ndikimin e agjenteve atmosferik, dhe nuk shërben për asnjë lloj aktiviteti apo përdorimi.

- b) Në sipërfaqen e saj të çveshur, nuk ka asnjë element infrastrukture, kjo dhe për faktin se duke qenë larg qendrës së banuar, relievit të thyer, mungesës së burimeve ujore, është jashtë planeve të pushtetit për ndërtimin e infrastruktures dhe elementeve të saj. Informacionin për qendrat e banuara në zonën ku propozohet të zbatohet projekti, shoqëruar me fotografi dhe të dhëna për distancën e tyre nga vendndodhja e projektit të propozuar, si dhe përcaktimin e njësive së qeverisjes vendore që administrojnë territorin ku propozohet projekti;**

Objekti i kromit Lufaj zona minerare nr.590/3, ndodhet në territorin e ish komunat Kthjellë dhe Selitë tani (Njësia Administrative Kthjellë, Selitë) Bashkia Mirdite, Qarku Lezhë dhe komunes Macukull dhe Derjan tani (Njësia Administrative Macukull dhe Derjan) Bashkia Mat, Qarku Dibër. Disa të dhëna për këtë objekt dhe zona përreth tij jepen më poshtë:



**Figura 1 Vendodhja administrative e objektit “Lufaj”.**

### **Ekonomia e Zones dhe Aktivitetet Kryesore.**

Per sa i perket ekonomise se qarkut Lezhë, Diber ne afersi te zones nr.590/3., ne aspektin minerar mund te nenvizojme se jane dhene disa Leje Minerare Shfrytezimi dhe Leje Kerkim-Zbulimi per minerale metalor dhe jo metalor kryesisht per mineralin e kromit e zonen e (Lurres) dhe per mineralin e bakrit ne zonen e Perlatit dhe te Kurbneshit. Nje pjese e mire e ketyre vendburimeve jane te pezulluar per arsye te tregut te ulet per mineralin e kromit dhe te mineralit te bakrit.

Ne aspekte te tjera nenvizojme sektorin e bujqesise, kryesisht frutikulturen, e njohur per prodhimin e molleve, kumbullave, arrave etj, prodhimin e grurit, misrit, fasuleve etj, industrine ushqimore e perpunuese te frutave etj.

Ekonomia e Rrëshenit pas viteve 90 bazohet ne ekonomine private, sepse ekonomite shteterore u kthyen ne prone private. Zbatimi i ligjit Nr.7501 ka bere qe toka te mos shkoje te ish pronaret e ligjshem por u parcelizua dhe coptua, aq sa tashme eshte e pamundur te kryhet bashkimi dhe modernizimi i bujqesise.

Ky copetim shume i madh i tokave çoi ne veshtiresi per krijimin e fermave konkurruese ne treg. Dega qe jep me shume se 50 % te te ardhurave eshte bujqesia.

Shtirrije gjeografike të Mirditës shumë autore e kanë paraqitur ne madhësi te ndryshme. Hjuz e shënon Mirditën nga Tirana në Lezhe, në dhjetëvjeçarin e dyte te shekullit te 14. Pukville pas tij edhe Buee vendosin Mirditën midis Prizrenit, Drinit, Shkodrës, Lezhës, Krujës, Tiranës dhe Luginës se Dibrës. Pak më vonë Tozer jep një shtirrije me kufij më të saktë të Mirditës, duke i përcaktuar 35 milje nga veriu ne jug, Pukë, Mat, dhe 40 milje nga lindja ne perëndim, Dibër, Zadrimë.

Si bashkim 12 bajrakësh Mirdita, shtrihet në drejtim të Shkodres e Vaut të Dejës është cepi veri-përendimor i Mirditës, vazhdon kufiri nga Shkodra në Lezhë e cila ndjek kreshtën e

maleve nepër, Shite, Kreshtë, Velë, Molung e deri ne Trodhen e cila e ndanë me Krujen dhe është skaj jug-përendimor i Mirditës, nga Trodhna vijon kufiri me Matin dhe kthehet në veri Zalli i Karices ku derdhet Uraka në Mat, më pas nepër Zallin e Gjoqajve del ne Livadhin e Pelave kufi me Dibrën që është skaji juglindor i Mirditës, kufiri me Dibrën vijon kreshtave të maleve drejt veriut, kunorë Qafë Merkurth, Frashë e Gur i Kuq, duke zbritur në katundin Lajthizë të Oroshit, në majën e Zepes ndanë me Lumën, këtu është skaji veri-lindor i Mirditës, nga Qafa Kumbullës nisë kufiri me Pukë dhe del në Qafë të Malit, pastaj zbret në rrjedhën e sipërme të Fanit të Madh, deri Lumë-Shtyllë kalon Suken e Zezë, majen e Thatë, livadh Kabashe duke lënë Malin e Tërbunit në anë të Pukes, del në ndërmjetës, kalon përmes Gomsiqje, kalon në katundin Mdhue e pastaj zbret ne Drin.

Duke qenë se flitet për shumë vite më parë edhe të dhënat e popullsisë, nga studiues dhe institucione të ndryshme, janë të ndryshme. Në 1570 thuhej se nga Mirdita numëroheshin 12 mijë ushtarë të armatosur, por kjo e dhënë mendohet të përfshi edhe zona të tjera për rrethe. Në regjistrat osmanë të Sanxhakut të Dukagjinit të viteve 1529, 1536 dhe 1571, 1591 ka vetëm të dhëna për numrin e shtëpive dhe jo të banorëve. Studiuesi M. Viet, për mesin e shekullit të 19 e jep të qartë numrin e banorëve, ai shkruan se Mirdita në këtë kohë kishte 12,256 banorë. Sipas përlllogaritjeve me përafërsi më të pranueshme duke u mbështetur në të dhëna të arkivit, bashkimi i 12 bajrakëve te Mirditës si krahinë autonome kishte 83 katunde, 2400 shtëpi dhe rreth 25 mijë banorë.

Mirdita njihet si porta natyrore hyrëse në Shqipërinë e Epërme, ku natyrshëm konvergojnë rrugët e rretheve veriore dhe veri-lindore, në luginën e Matit dhe të Fanit. Ajo paraqet zgjidhjet më të mira për kalimin e rrugëve në veri si dhe në veri-lindje të Shqipërisë, si dhe më tutje, atij të Ballkanit. Është në përfundim rruga autostradale, që lidh Kosovën me daljen në bregdetin Adriatik, segmenti më i rëndësishëm i së cilës kalon nëpër Mirditë me një gjatësi prej 80 km, pikërisht nga ura e Matit deri në kufi me Kukësin (rruga e kombit), i dha nje zhvillim të madh kësaj zone.

E këtij niveli rëndësie, do të ishte një lidhje autostradale, që natyrshëm kalon nëpër Rrëshen, kodrat e Perlatit, futet në luginën e Matit, ngjitet në Bulqizë –Dibër të Madhe – Shkup, një nga zgjidhjet më oportune të mundshme.

Po ashtu duke parë zhvillimin e akseve, ai më kryesori Durrës-Morinë, ofron ringjalljen e aksit të vjetër Ndërfandë (Gëziq)-Simon-Shkodër.E të njëjtës rëndësi është edhe rruga turistike Rrëshen – Lurë, për gjallërimin e ekonomisë vendore, si dhe zhvillimit të turizmit malor, kulturor, të sporteve dimërore, të zonës turistike Kurbnesh – Lurë, që nga Tirana do të ishte jo më shumë se 90 km në kushtet e infrastrukturës bashkëkohore.Të katër këto akse rrugore rrisin aksesin e një zhvillimi të gjithanshëm të ekonomisë së Mirditës, si dhe të Bashkisë Mirditë, e cila bëhet një qendër me një zhvillim të përshpejtuar ekonomik.

Ndërkohë që lidhje të tjera mund të përftohen përmes një “unaze” lidhjesh me rrugë rurale, ndër to me shumë interes ishte lidhja e menduar e Rreshenit me Ulzën nëpërmjet Ujë-Lurthit dhe fshatrave të komunës të Bazit. Financimi i një vreshtarie moderne për prodhimin e rrushit si dhe të nënprodukteve të tij dhe kryesisht për prodhimin e verërave superiore të cilësisë së lartë, përbën nje resurs tjetër, pasi Mirdita ndodhet në një zonë tipike vreshtarie, me kushte klimatike-tokësore shumë të përshtatshme, me mundësi për ujitje gjithëvjeto e me rrjedhje të

lirë, me mundësi lehtësuese për infrastrukturën rrugore, me një traditë të kahershme në kultivimin dhe në prodhimin e verërave.

Vreshtaria paraqet veprimtarinë prodhuese më kompetitive, me një treg të sigurt dhe mjaft atraktiv për vendin, rajonin si dhe më gjërë, atëhere, kur përpunimi të bëhet me teknologji perendimore. Bashkia Mirditë ofron mundësi të zhvillojë një vreshtari me një sipërfaqe mbi 1900 ha tokë, ndërsa si rreth arrihet deri 6000 ha. Zona malore mbi lartësinë e kultivimit të hardhisë, përdoret efektshëm për kultivimin e pemtarisë intensive ( sidomos të molltoreve mbi nënshartesa xhuxhe ), si dhe të zhvillimit të një bujqësie biologjike. Të nivelit “bio”, sigurohet edhe prodhimi i produkteve blegtorale pasi rrethi i Mirditës dhe Bashkia Mirditë, ( meqë kjo bashki përbën rreth 1/3 e sipërfaqes së tokës dhe afro ½ e popullsisë të rrethit), kanë një sipërfaqe të madhe të kullotave alpine, bazë e mirë për prodhime cilësore blegtorale.

Tendencë është zhvillimi i blegtorisë së imët dhe sidomos të të dhirtave, pasi prodhimi i mishit, qumështit dhe sidomos të djathrave, përbëjnë një “kurs” të ri të të ushqyerit të popullsisë dhe kërkesave të tregut preferencial, prodhimet e të cilave janë të kërkuara edhe nga tregu kosovar. Interesante është edhe tendenca e shtimit të bletarisë, ku numri i koshereve të bletëve është dyfishuar brenda këtyre dy viteve të fundit. Dhe jo vetëm shtimi numerik i bletëve, por më e rëndësishmja niveli profesional i lartë për mbarështimin e bletarisë. Jo rrallë sot merret mbi 40 kg/zgjuja mjaltë.

Prirje në rritje vihen re edhe në ngritjen e komplekseve të rritjes dhe mbarështimit të shpendtarisë, si dhe të rritjes së derrit. Këto janë dy aktivitete ekonomike me një konsum të madh dhe tradicional të popullsisë së rrethit të Mirditës. Për Bashkinë Mirditë me leverdi të larte ekonomike mbetet rritja dhe mbarështimi i pyjeve dhe nënprodukteve të tij

Sipërfaqja e pyjeve në bashki si dhe në rrethin e Mirditës, është 10 herë më e madhe se fondi i tokës bujqësore. Vitet e fundit vihet re zhvillim tejet i mbarë i pylltarisë si dhe mbrojtja e tyre. Me pyjet do të jenë të lidhura shumë probleme ekologjike, si dhe prodhimet pyjore, përpunimi i frutave të pyllit për prodhimin e lëngjeve vitaminor që përben elisirin e pijeve bashkohore, si dhe zhvillimin e gjuetisë sportive etj.

Një nga fushat më interesante është edhe shfrytëzimi i kapaciteteve hidriko – energjitike të lumenjve të Fanit të madh dhe Fanit të vogël, Urakës, zallit të Dodajve, dhe përrrenjëve të tjerë malorë, ku përlllogaritjet përafërsuese shkojnë mbi 60 MW./H. Mbi lumin Fani i Madh dhe mbi lumin Fani i Vogël interesohen firma hidrikoenergjitike private për të ndërtuar basene ujëmbledhëse për hidrocentrale të nivelit 20 MW/H

Këto burime hidrike janë shfrytëzuar duke ndërtuar hidrocentrale mbi Lumin Fan i vogel dhe Fan i Madh. Keto ujera mund të shfrytëzohen mjaft mirë për prodhime të faunës ujore (iqtinologjike), si burime financiare me nivel të lartë të leverdisë ekonomike. Këto basene të mëdha ujore do të rregullojnë edhe luhatjet ekstreme të temperaturave dhe të lagështisë ajrore të Rrëshenit dhe zonës për rreth.

Bashkia Mirditë, ka një potencial të konsiderueshëm të specialistëve me arsim të lartë dhe të gjitha specialiteteve, relativisht të pazënë plotësisht me punë, si dhe ka dy shkolla të mesme profesionale, si dhe kurse profesionale për përgatitjen e punonjësve të kualifikuar në specialitetet si hidraulik, elektrikist, rrobaqeps, mekanik, etj. si dhe forca të lira pune.



Këto dhe të tjera përparësi, që nesër do të nxjerre rrjedha ekonomike e ekonomisë së tregut të lirë, janë të dukshme për një perspektivë zhvillimi të Bashkisë Mirditë, dhe njëherazi të rrethit të Mirditës. Disa resurse të tjera natyrore që mund të përmendim materiale jo metalore të fshatit Gëziq dhe Urës së Fanit, Cekaj (bazalte), që mund të përdoren për shtrim rruge e aeroporte (materiale shkëmbinj vullkanogjen), burime që ndodhen respektivisht 15 km dhe 3 km nga qendra e qytetit Rrëshen

Këto bazalte u përdoren me efikasitet në trasenë e autostradës së re dhe do të përdoren në rrugët e tjera. Argjila për prodhim tjegullash e tullash, burim që ndodhet në Jezull dhe Prosek, respektivisht 1.3 km dhe 4 km nga Rrësheni. Vendburim bakri, me 0.9 % Cu, i ndodhur në Derven, në një sasi prej 1.156.000 ton. Vendburim pirotine, me përmbajtje kalkopiriti 5-7 % bakër, i ndodhur në Cekaj. Materiale inerte të lumenjve të cilët ndodhen në një distancë 20 km nga kufiri me Rrethin e Lezhës, 10 km nga kufiri me Bashkinë Rubik, 2 km nga Ura e Fanit, burime që arrijnë në mijëra m<sup>3</sup>, etj.

### **Blegtoria.**

Në këtë rajon kjo degë është shumë e rëndësishme dhe ka qenë gjithnjë baza e ekonomisë bujqesore.

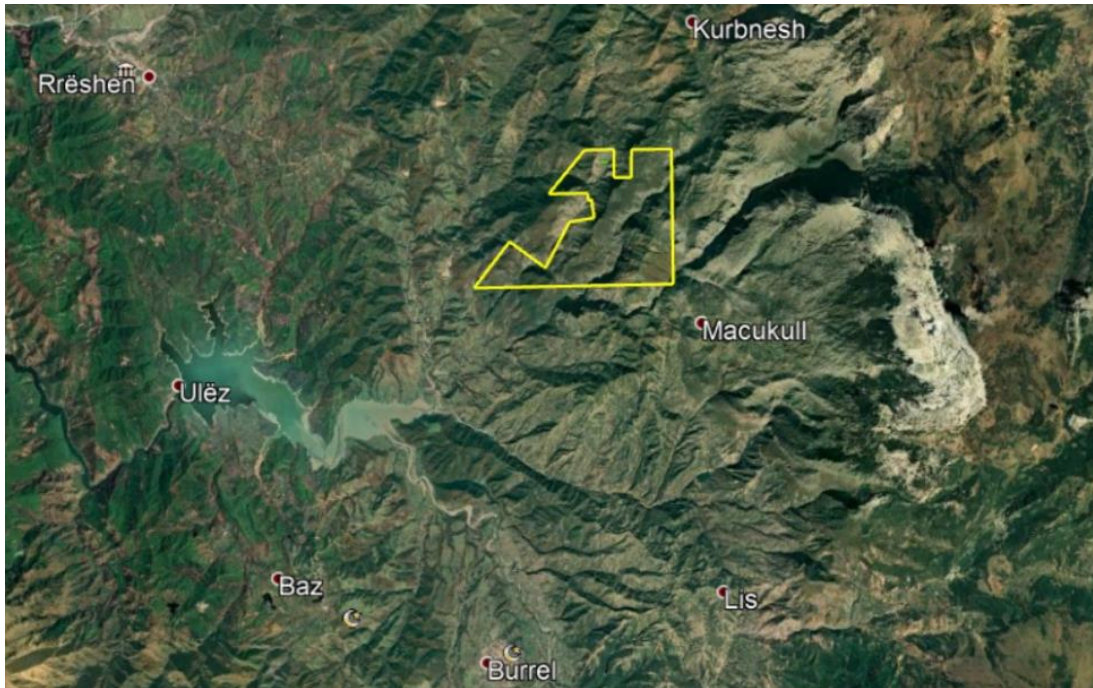
### **Industria**

Në rrethin e Mirditës dhe të Matit ka qenë gjithnjë një degë e parë industria minerare, ku u arrit që të përpunohej bakri në vend. Pas viteve 90 do të kemi një shkatërrim të atyre objekteve ekzistuese industriale, por tani vihet re një përmirësim i vogël në drejtim të industrisë ushqimore, të përpunimit të produkteve bujqesore e blegtorale si edhe ajo e lendeve të para për ndërtim. Objektet me të përmendura janë fabrika e miellit, e pijeve, disa impiante rërash e zhavorësh, si edhe disa baxho.

Objekti i mineralit të kromit Lufaj, administrativisht i përket Njesisë Administrative Selitë, e cila është pjesë e Bashkisë Mirditë.

### **Qendrat e banuara afër zonës minerare në njesinë administrative Selitë janë:**

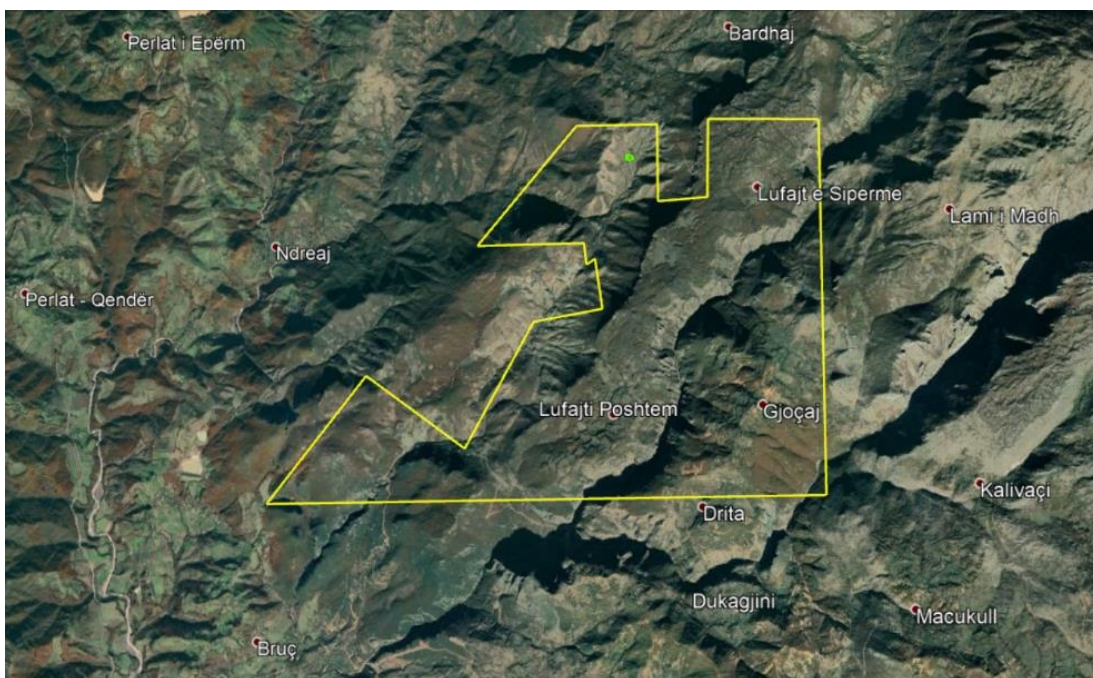
Fshati Lufaj, Fshati Zajs, Fshati Dajç, Fshati Ndreaj, Fshati Lam i Madh, Fshati Lufaj i Poshtëm, Lufaj i Sipërme, Fshati Selitë, Fshati Bardhaj, Fshati Kthjellë, Ndreaj, Perlati Qender, Perlati i Eperm, fshati Kurbnesh dhe qyteti i Rrëshenit.



**Figure 5** Pozicioni gjeografik i zones minerare konkurruese Nr. 590/3, Objekti “Lufaj“, Qarku Lezhe dhe Diber.

**Qendrat e banuara afer zones minerare ne njesine administrative Macukull dhe Derjan jane:**

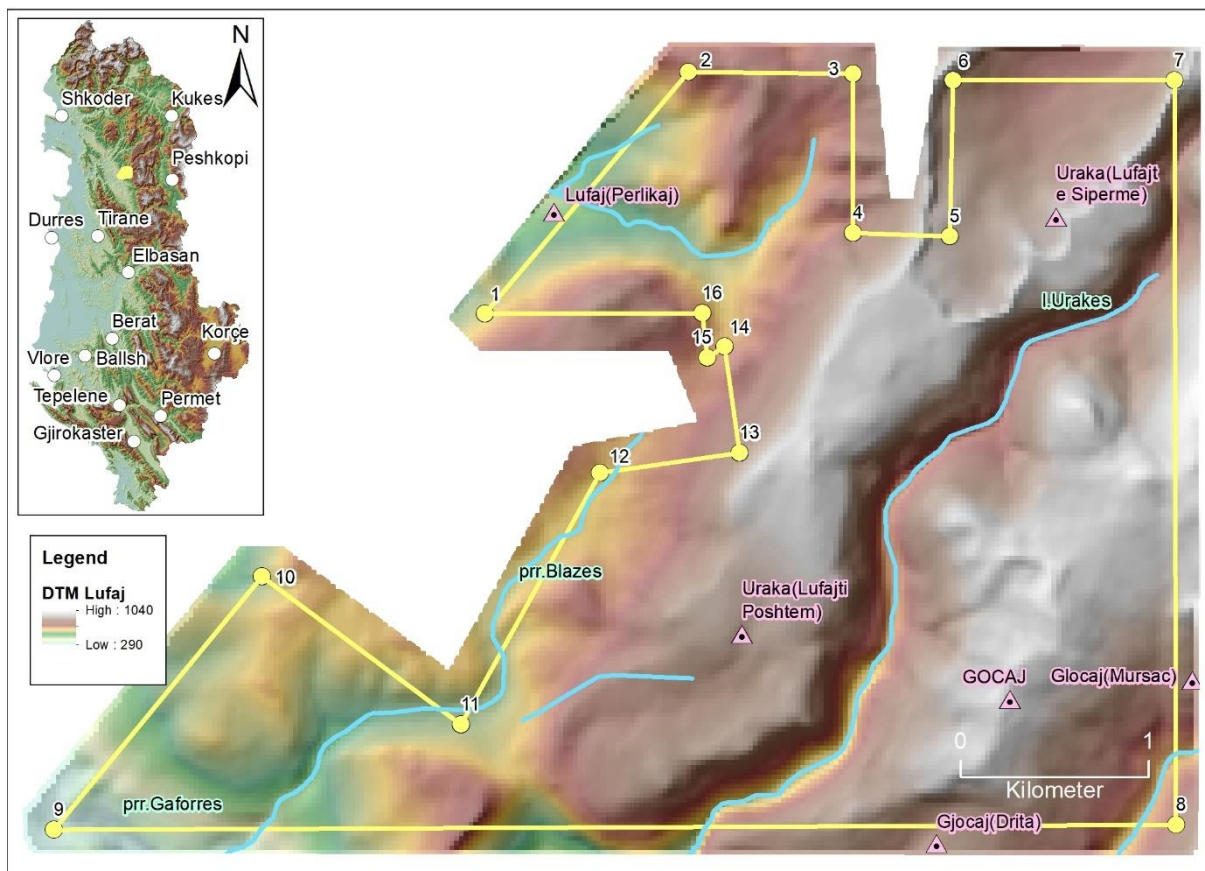
Brenda kesaj zone shtrihen fshatrat, ne afersi te zones minerare 590/3 jane fshatrat Drita, Dukagjini, Macukull, Kalivaçi, Lam i Madh, Bruç, Urake, etj, **Error! Reference source not found..**



**Figure 6** Pozicioni gjeografik i zones minerare konkurruese Nr. 590/3, Objekti “Lufaj“, Qarku Lezhe dhe Diber ne raport me fshatrat.

**Zona minerare 590/3. objekti i kromit Lufaj ndodhet ne Njesine Administrative Kthjellë, Selitë te Bashkise Mirdite, Derjan, Macukull bazuar ne ndarjen e re administrative te territorit te Republikes se Shqiperise.**

Ish Komuna Selitë, sot Njesia Administrative Selitë, shtrihet ne teresi ne pjesen veri-lindore te rrethit te Mirditës, 25 km ne veri-lindje te qytetit te Rrëshenit. Zona 590/3 bene pjese eshte ne dy Njesi Administrative te vogla Kthjellë dhe Selitë, Bashkia Mirditë, Qarku Lezhë dhe shume afer Njesive Administrative Macukull dhe Derjan, Bashkia Mat, Qarku Dibër. Pas viteve 90 kjo Njesi pothuajse u braktis duke u zvogeluar shume popullesia. Terreni i ketyre Njesive Administrative eshte malor me shume pak toke dhe resurse qe te bente te mundur qendrimin e banoreve ne kete zone.

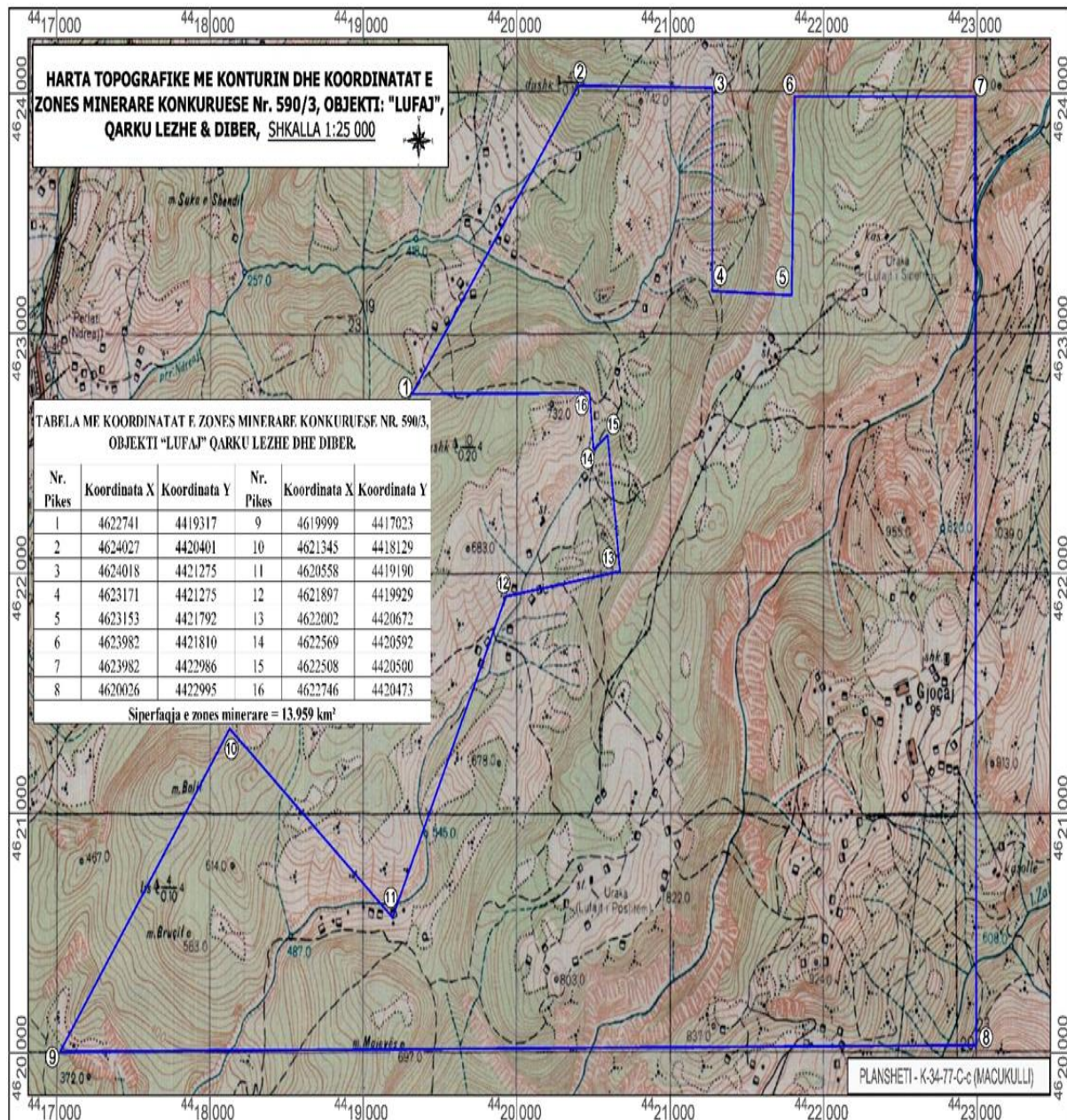


**Figure 7 Pamje e relievit te zones.**

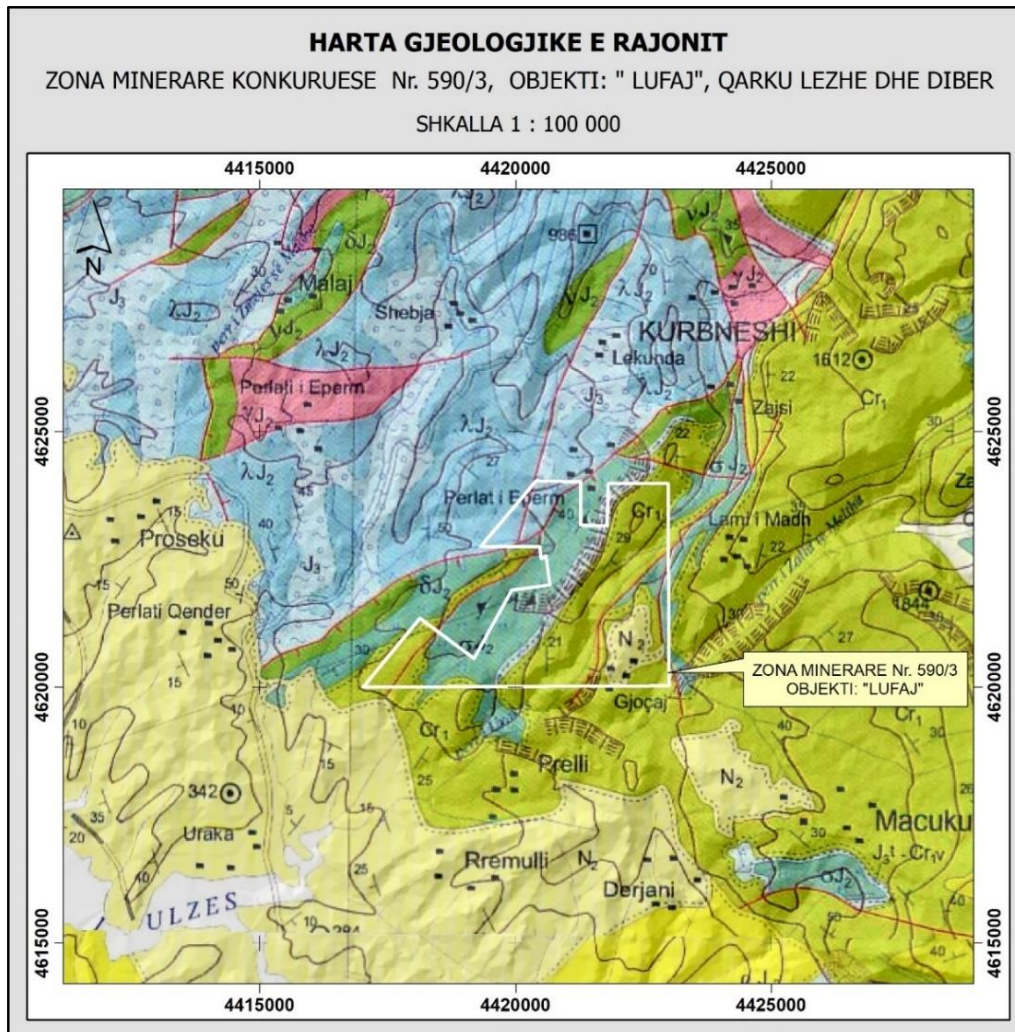
## Skicat dhe planimetrite e objekteve te projektit dhe strukturave te projektit;

Per kryerjen e punimeve te kerkim-zbulimit ne objektin e kromit Lufaj, zona minerare nr.590/3 ne projektin teknik jane pasqyruar te gjitha skicat, planimetrite dhe projekte e nevojshme per kerkim zbulimin e ketij objekti, duke filluar nga harat topografike e zones minerare me shkalle 1:25000, harat gjeologjike, profilet gjeologjike, planimetrine e punimeve te kerkim-zbulimit dhe pasaportat e punimeve te kerkim-zbulimit etj.

## Disa harta dhe planimetrite e punimeve jepen ne vijim.



**Figure 8 Harta topografike ne shkallen 1:25.000 e zones minerare konkuruese Nr. 590/3, Objekti : "Lufaj", Qarku Lezhe dhe Dibër.**



**Figure 9 Harta gjeologjike e vendburimit.**

**c) Pershkrimin e proceseve ndertimore dhe teknologjike, perfshire kapacitetet prodhuese/perpunuese, sasite e lendeve te para dhe produktet perfundimtare te projektit;**

Per kryerjen e punimeve te kerkim-zbulimit te mineralit te kromit ne objektin **Lufaj**, nuk do te kete procese ndertimore, sepse nuk do te ndertohet asnje godine apo ndertese.

Subjekti ne zbatim te projektit do te realizoje keto procese ndertimore dhe teknologjike:

Nisur nga distanca e afert me qytetin e Rreshenit dhe te Burrelit nuk do te ngrihet kantjer por do te perdoren kontinjeret per sigurimin e kushteve te punes dhe ruajtjen e bazes materiale.

**“Alro Sunrise” Sh.p.k.** ne kuader te nje organizimi teresor per kerkimin-zbulimin dhe me vone shfrytezimin e mineralit te kromit do te ngrejë mense, magazine materialesh, kabina elektrike, gjenerator. Kështu një vëllim i punimeve fushore programohet te kryhen me lëvizje ditore ne terren. Punonjës te kërkuar për realizimin e një vëllimi punimesh do synohet te merren nga banore ne fshatrat ne afërsi te punimeve, ne marrëveshje me organet vendore dhe do sigurohet transporti i tyre. Njëherësh planifikohet qe për zhvillimin e punimeve operative fushore ne shpime te ngrihet ne secilin rast infrastruktura e kërkuar me objektet e qëndrimit te punëtoreve, apo te makinerive e pajisjeve.

Hapja e rruges se brendeshme qe do te lidhi rrugen Bardhaj – Urakë me zonen ku do te kryhen punimet e kerkim-zbulimit do hapet gjurme rruges ku te kalojne automjetet, ekskavator, sondat e shpimit per kryerjen e ketyre punimeve. Per kryerjen e punimeve te rruges do te kryhet nje volum prej 500 m<sup>3</sup>.

### **Furnizimi me uje.**

Furnizimi me uje i objekteve te trajtimit do te kryhet nga firma me autobote, ose me vetrrjedhje nga perrenjte qe ne ate zone nuk jane te paket. Per kete qellim jane planifikuar investime.

### **Sheshet e depozitimit te mbetjeve.**

Ne kete jane planifikuar disa shesh per depozitimin e sterilit, prane vendit ku do te kryhen keto punime. Materiali steril qe do te dali nga keto punime do te perdoret per rehabilitimin e zones se demtuar nga kryerja e punimeve te kerkim-zbulimit.

Ne keto shesh provizor mund te depozitohen njehershhi masa e sterilit qe do te dali nga keto punime..

Gjate ushtrimit te aktivitetit te kerkim - zbulimit ne objekt nuk do te perdoren substanca specifikesht te rrezikshme per shendetin e njerëzve dhe te mjedisit përrreth. Ushtrimi i aktivitetit minerar kërkon përdorimin e lendeve plasëse te cilat paraqesin rrezikshmëri ne ruajtjen, transportimin dhe përdorimin e tyre. Prandaj i gjithë aktiviteti me ruajtjen e përhershme apo te përkohshme te tyre, transporti dhe përdorimi i tyre, do behet ne përputhje me ligjet dhe rregullat ne fuqi dhe ne marrëveshje edhe me organet lokale e te rendit.

Me krijimin e hapsires se lire ku jane kryer punime kjo mase sterile do te spostohet ne hapsiren e lire te krijuar.

**Proçeset kryesore teknologjike per kerkim-zbulimin e objektit te Kromit Lufaj, me qellim zbulimin e rezervave mineralit te kromit do te jene:**

- 1. Proçesi i shpimit te puseve te kerkimit.**
- 2. Hapja e punimeve nentokesore galeri dhe puse minerare.**
- 3. Hapja e kanaleve dhe xhveshjeve siperfaqesore.**

Sonda e shpimit qe do te kryeje shpimin e puseve te kerkimit te mineralit te kromit do te vendosen ne sheshet e shpimit dhe do të hapen me permasa 9 x 6 m. Siperfaqja e nje shesh per vendosjen e sondes se shpimit do te jete 55 m<sup>2</sup>. Gjate periudhes qe do te punohet per kryerjen e shpimit, ato do te jene te rrethuar me nje shirit te dukshem per mos lejuar personat e pa autorizuar ti afrohen sondes shpimit, ne kete menyre shmangen edhe aksidentet e mundshme. Në përfundim do të mbyllen dhe rehabilitohen. Shpimet do te kryhen nga subjektet te specializuar ne keto proçese duke e marre me nenkontraktim kete proçes teknologjik. Subjekti qe ka fituar te drejten e lejes se kerkim-zbulimit per zonen minerare nr.590/3 do te jete pergjegjes edhe pse punimet me nenkontraktim.

Hapja e galerive, puseve, kanaleve dhe xhveshjeve do te kryhet gjithashtu me nenkontraktim me subjekte te specializuara ne keto fusha. Galerite horizontale dhe puset vertikale do te hapen pjeserisht me perdorimin e forces mekanike te koves dhe çekiçin hidraulik te vendosur ne krahun e ekskavatorit. Pjesa me e madhe e ketyre punimeve do kryhet me e punimet e shpim plasjes me perdorimin e lendeve plasese. Subjekti fitues dhe nenkontraktori do te paisen me **Autorizim për përdorimin civil të lëndëve plasëse nga Ministria e Infrastruktures dhe Energjise, konforme ligjeve ne fuqi.**

Punonjesit qe do te punojne ne keto procese teknologjike do te jene punonjes te kualifikuar dhe te specializuar ne keto procese teknologjike. Punonjesit qe do te punesohen do te paisen me mjete mbrojtese, do te trajtohen me antidode. Punonjesit do te jene te siguruar duke paguar kontribute te sigurimeve shoqerore dhe sigurimi i jetes.

### **Fazat e kryerjes se punimeve sipas afateve (punime kërkimi, punime zbulimi) sipas llojeve (gjeologjike, etj).**

Ne mënyrë te përmbledhur punimet gjeologjike te parashikuara për t'u kryer jane ndare ne ne 3 faza (**organizativo - përgatitore, punimet fushore dhe kamerale**):

#### **1) Faza organizativo - përgatitore:**

Me marrjen e lejes minerare te kërkim-zbulimit nga subjekti do te merren masat organizative për realizimin e projektit te përpiluar nga grupi hartues. Gjate kesaj faze do te behet nje plan e detajuar per te gjitha punimet fushore si dhe do te sigurohen te gjitha pajisjet e nevojshme per punimet fushore.

#### **2) Faza e punimeve fushore:**

Gjate kesaj faze do te kryhen te gjitha puimet fushore qe perfshijne:

- Rikonjicioni e përcaktimi i kufijve te lejes minerare ne terren.
- Verifikimi dhe saktësimi i punimeve te kryera,
- Njohja, vrojtimi i objektit dhe matja e elemente te trupit xeheror dhe shkëmbinjve rrethues.
- Marrja e masave për krijimin e kushteve te punës, sigurimi i bazës materiale te nevojshme, dhe fuqisë punëtore për kryerjen e punimeve gjeologjike ne terren.
- Kryerja e rilevimit gjeologo-topografik te zonës se licencuar për një sipërfaqe 13.959 km<sup>2</sup> dhe ndërtimi i hartës gjeologo-strukturore ku vendoset objekti i kromit “Lufaj”.
- Do te merren kampione për shlife, anshlife, prova për analize kimike etj, për studime petrografike, mineragrafike, kimike, fiziko-mekanike dhe **1-2 prova te bashkuara** kimike te plota te xeheroreve e shkëmbinjve për te shikuar përmbajtjen e kromit e elementeve shoqërues. Kryerja e këtij procesi do te behet si gjate rilevimit ashtu edhe zbatimit te punimeve gjeologjike te projektuara.
- Për te saktësuar ne sipërfaqe morfologjinë e xehroreve te kromit, marrëdhëniet me shkëmbinjte rrethues dhe përmbajtjen e tij do te pastrohen kanalet e vjetra (*Nese do te kete*) dhe do te hapen **~29 kanale** te rinj ne sipërfaqe me gjatësi jo me pak se 20 m secili dhe thellësi mbi 1.5 - 2 m. me një volum rreth **3,000 m<sup>3</sup>**.
- Do te hapen **300 ml puseza** për te takuar mineralizimin e kromit ne vendet ku do te kemi mbulesa, keto punime do te sherbejne edhe per te mature elementet e renies se mineralizmit.

- Mbas marrjes se rezultateve te puseve, e kanaleve do te vazhdoje kryerja e shpimeve te projektuara ne profile me gjatësi te përgjithshme **4,000 ml** (kërkim - zbulimi), te cilat do te kryhen gjate vitit te trete. Për konturimin e trupit ne thellësi dhe shtrirje rrjeti i punimeve do te jete 80 x 60 m ose profilet do te jene larg njeri - tjetrit 80 m, ndërsa shpimet ne profil do te jen 60 m larg njeri - tjetrit gjate xeherorit te kromit.
- Ne perfundim te punimeve fushore do te kryhen edhe punimet e rehabilitimit te siperfaqeve te demtuara.

### 3) Faza e punimeve kamerale:

Kjo faze do te filloje menjehere mbas perfundimit te punimeve fushore. gjate kesaj faze do te behet interpretimi i te dhënave te punimeve te kryera, llogaritja e rezervave te zbuluara, përpilimi i raportit përfundimtar, për kaluar ne kërkesën për leje shfrytëzimi.

Për te bere te mundur këto zëra punimesh gjeologjike te parashikuara ne këtë program minimal, nga subjekti do te merren edhe këto masa tekniko - organizative:

- Marrja e masave për sigurimin e personelit inxhiniero - teknik (topografit) për kryerjen e rilevimit topografik ne shkalle 1:2000 te objektit, lidhjen e punimeve dhe azhurnimin e rrugëve lidhëse.
- Hartimi i projekteve te zbatimit qe do te bëhen nga drejtuesi teknik (Ing. Gjeolog) pasi te kryhet rilevimi dhe punimet hapëse (kanalet, pastrime, etj).
- Blerja e makinerive, pajisjeve dhe bazës se domosdoshme për kryerjen e volumit te punimeve gjeologjike te parashikuara ose marrja e tyre me qira (si skrepera, makine transporti, buldozer, gjenerator, motokompresor, motosonde, instrument shpimi deri 300 ml ose do te merret me qera këto te fundit).
- Sigurimi i fuqisë punëtore dhe bazës materiale për hapjen e kanaleve, pastrimeve, galerive, shesheve te shpimeve etj sipas profesioneve dhe kualifikimit përkatës për këto lloje punimesh.
- Kryerja e shpimeve sipas metrazhit te planifikuar.
- Marrja masave për transportimin, sistemimin dhe ruajtjen e kampioneve, provave etj ne ambiente te veçanta.
- Marrjen e provave për analizat te llojeve te ndryshme studimore (petrografike, mineralogjike, ki-mike dhe dërgimi i tyre ne laborator analize e studim.
- Marrjen e dërgimin kundrejt pagesës se **5 provave teknologjike** për studimin e aftësisë se pasurimit te xeherorit te kromit.
- Marrjen e kampioneve dhe dërgimin e tyre ne laborator për përcaktimin e vetive fiziko-mekanike te shkëmbinjve rrethues dhe te xeherorit te cilat do te shërbejnë për fazën e shfrytëzimit te tij.



- Gjate fazës së rilevimit gjeologjik të zonës dhe kryerjen e punimeve në fazën e kërkim - zbulimit do të bëhet edhe studimi hidrogeologjik ([4 - 5 prova](#)) i zonës me qëllim përcaktimin e kushteve ujëmbajtëse dhe natyrës dhe vetive fiziko - kimike të ujërave sipërfaqësore e në tokësore të sheshit të licencuar. Për këtë arsye parashikohen të meren dhe [5 prova](#) për këtë qëllim.
- Marrja e masave tekniko-organizative për sigurimin e kushteve të trajtimit të punonjësve dhe personelin inxhiniero - teknik (fjetore, mence, etj).
- Hartimi i raportit përfundimtar dhe rehabilitimi i mjedisit për mbylljen e punimeve të kryera nga subjekti gjatë ushtrimit të veprimtarisë së kësaj leje kërkim-zbulimi. Për këto procese parashikohen në projekt-program vlera në përputhje me aktet në ligjore.
- I gjithë realizimi i këtij programi pune për kërkim - zbulimin e objektit “Lufaj” do të shtrihet sipas ligjit për një afat kohor 3 vjeçar, ku në vitin e parë do të kryhet punimet e studimit gjeologjik sipërfaqësor (rilevimi gjeologjik, pastrimi e hapje kanalesh etj), që do të shtrihen ndoshta edhe në vitin e dytë ndërsa shpimet mund të kryhen në vitin II (faza e I) e III (faza e II).

**Projektet teknike që hartohen në përputhje me fazat e zhvillimit të programit të përshkruar më lartë.**

Meqenëse subjekti “Alro Sunrise” Sh.p.k. është fituese e zonës minerare Nr. 590/3 me një sipërfaqe prej 13.959 km<sup>2</sup> për veprimtari minerare kërkim - zbulimi në përputhje me fazat e zbatimit konkret të punimeve të planifikuara do të hartohen dhe projektet teknike për secilën fazë. Kështu për kryerjen e rilevimit gjeologjik siç e kemi përmendur edhe më lartë do të hartohet projekti i veçantë për kryerjen e tij dhe çfarë do të kërket parasysh para se të fillojë gjeologu në terren që të dokumentojë e analizojë kampionaturën e domosdoshme për studime të mëtejshme, me qëllim që harta gjeologjike - strukturore të përpiluar të jetë kondicionale. E njëjta gjë do të bëhet edhe për punimet minerare e për ato të shpimit. Në këto projekte teknike do të jepet:

*Argumentimi i punimeve që projektohen.*

Vlen të theksohet se në brendësi të zonës së studimit nuk ka punime ekzistuese zbulimi si shpime, kanale, galeri, etj, në këto kushte jemi mbështetur në të dhënat paraprake që kemi përftuar në terren dhe në të dhënat ekzistuese.

Në këtë raport në kemi marrë të dhëna për elementet e trupit (trupave) minerale të prishura. Në objektin e kromit “Lufaj” gjatë periudhës së kërkimit do të zhvillohet aktivitet gjeologjik i mëtejshëm për kërkim - zbulimin e studimit gjeologjik të sheshit të kërkuar për licensim. Në hartat e punës së objektit, të cilat do të përmirësohen më tej e do të bëhen kondicionale, janë dhënë të detajuara punimet që do të kryhen mbi baze të një përfytyrimi të caktuar të mineralmbajtjes, të cilat do të saktësohen në ecuri gjatë zbatimit me marrjen e të dhënave hap pas hapi nga kryerje e tyre.

Në profilet përkatëse dalin qartë tendencat e zhvillimit në rënies dhe sidomos gjatë shtrirjes së zonës së mineralizuar që parashikohen të konturohen nga këto punime të projektuara. Vlejnë të saktësohen tektonika e pasmineralizimit që sjell komplikacione në zhvendosjes së blloqeve të trupave xeherore që mund të takohet me punimet e projektuara.

**a) Punimet dhe studimet gjeologjike te propozuar te kryhen në zonën e kërkuar për leje minerare kërkim - zbulimi, (Faza e Pare).**

Ne zonen e studimit nuk ka punime ekzistuese zbulimi si shpime, kanale, galeri, etj. Me punimet ekzistuese kryesisht rievime gjeologjike te kryera nga ish ndërmarrja gjeologjike e Rubikut nuk është arrite një shkalle e mire e njohjes se ndërtimit gjeologo - strukturor, natyrës se mineralizimit kromitik dhe veçanërisht tektonikes se para e pas mineralizimit. Ne kuadër te kësaj leje minerare programojmë qe ne territorin e kërkuar te lejes minerare te kërkim - zbulimit, ne fazën e pare, dyvjeçare te saj, te kryejmë aktivitet te përshkallëzuar te punimeve dhe studimeve gjeologjike. Ne një përshkrim me te plote te gjendjes studimore te deritanishme, te mineralizimit te xeherorit te kromit ne rajon mund te shtojmë:

- Territori për te cilin kërkohet leje minerare për këtë mineral ka një studjueshmeri jo te mire;
- Nuk janë realizuar studime tematike e përgjithësuese për ndërtimin gjeologjik dhe natyrën e mineralizimit te xeherorit te kromit ne këtë zone;
- Nuk janë kryer rievime gjeologo-strukture ne shkalle kondicionale për deshifrimin e ndërtimit gjeologo – strukturor - tektonik dhe ligjësive te mineralizimit te xeherorit te kromit dhe elementeve shoqërues te tij;

*Lloji dhe vëllimi i punimeve te projektuara*

Për kërkim - zbulimin e objektit “Lufaj” ne projekt janë parashikuar lloje te ndryshme te studimeve, rievime gjeologjike sipërfaqësore, dhe për ligjësitë e zhvillimit mineralizimit e mineralmbajtjes se këtij objekti deri tek studimet teknologjike e vetive fiziko - mekanike te shkëmbinjve e xeherorit te cilat do te shërbejnë për përcaktimin e kushteve tekniko - minerare gjate shfrytëzimit te rezervave qe do te zbulohen me kryerjen e punimeve te projektuara gjate ushtrimit te lejes minerare te kërkim - zbulimit te këtij objekti. Kështu janë projektuar punime topografike për konturimin e sheshit, lidhjen e punimeve te kryera me pare, trasimin e profileve te rievimit gjeologjik e kryerjen e atij topografik për zonën prej 13.959 km<sup>2</sup>.

**Ne fazën e pare te kërkimit - vleresimit (Viti I + Viti II)** te zonës përveç sa me sipër do te behet pastrimi e hapja e kanaleve te kryera e te projektuara. Gjate vitit te pare do te informohet SHGJSH ne ecuri sipas 3-mujoreve, etj. Gjithashtu qe ne fillim do te bejme te mundur hapjen e rruges gjurme për vajtje e mjeteve ne objekt.

Gjate vitit te dyte nga subjekti do te intensifikojme punimet per kryerjen e kanaleve dhe ne varësi te rezultate do te përgatitemi për marrjen e masave për kryerjen e shpimeve pjesërisht ne vitin II te faze pare (*Ne varesi te rezultateve qe do te përfothen ne vitin e pare*). Gjate kesaj faze do te kryhet edhe hapja e rrugëve ndihmese dhe shesheve te shpimit, etj.

**Ne fazën e dyte te kerkim – zbulimit (Viti III)** do te vazhdoje si kryerja e punimeve minerare ashtu edhe e punimeve te shpimit deri ne realizimin e projektit sipas zërave. Do te vazhdoje puna kamerale nga personeli teknik i ndjekjes se përditshme te punimeve, azhornimit, dokumentimit e përgjithësimit te te dhënave te punimeve për te shërbyer për përpilimin e raportit përfundimtare e përgatitjen e raportit studimit tekniko - ekonomik për te aplikuar për leje shfrytëzimi.

### *Metodika e punimeve te projektuara dhe e rezervave te pritshme.*

Ne objektin “Lufaj” ne këtë projekt parashikohen te kryhen punime si kanale, puse, dhe shpime. Punimet e shpimit do te kryhen me një rrjete 80 x 60 për rezerva te kategorisë C<sub>1</sub> 160 x 120 per rezerva te kategorise C<sub>2</sub>. Ky rrjet është përdorur duke pasur parasysh te dhënat e marra nga punimet minerare për morfologjinë e xeherorit te kromit si trashësia, përmbajta e Cr<sub>2</sub>O<sub>3</sub>, e elementet e shtrirje e te rënies ne analogji me shfaqejen e zbuluar “Lufaj e Eperme” qe ndodhet ne pjesen veriore te ketij objekti.

Duke qene se ne kete zone nuk kemi asnje dalje te konturuar te xeherorit te kromit atehere nuk kemi mundesi qe te projektojme te gjitha punimet ne profile sipas rrjetit qe do te zbatohet.

### *Rezervat e pritshme për këtë objekt.*

Per s ai perket rezervave te pritshme ne objektin e kromit “Lufaj” ne pa mundesi te punimeve ekzistuese zbuluese nuk eshte e mundur llogaritja e rezervave te pritshme. Ashtu sic e kemi cilesuar edhe me siper mbas realizimit te punimeve te zbulimit, pra ne perfundim te Fazes se Dyte eshte e mundur llogaritja e rezervave minerale. Rezervat do te llogariten si me metoden tradicionale, ate te prerjeve vertikale ashtu edhe me metoda modern, me metoda gjeostatistikore.

### *Kostoja e tyre*

Lidhur me koston e kryerjes se punimeve te projektuara kemi patur parasysh një kosto te përafërt te kryerjes se tyre te disa subjekteve te tjera për këto zëra punimesh te projektuara, duke llogaritur për çdo lloj zërat qe ndikojnë nga baza materiale deri tek pagat e punonjësve. Kështu kosto për njësi sipas zërave është marre si ne **Error! Reference source not found.**

**Tabela 3 Tabela me koston e punimeve gjeologjike, ne Leke.**

<b>Nr.</b>	<b>Punimi</b>	<b>Njesia</b>	<b>Kosto (Leke / Njesi)</b>
1	Blerje e studimit gjeologjik tek Sh.Gj.Sh.	Cope	145,300.0
2	Hartimi i projektit te kerkim - zbulimit.	Cope	272,000.0
3	Rilevimi topografik ne Shkallen 1:2,000.	Km2	1,000,000.0
4	Rilevimi gjeologjik ne Shkallen 1:2,000.	Km2	300,000.0
5	Marshuta redaksionale.	Km	10,000.0
6	Kostoja e 1 m3 gjermim kanali.	m3	1,200.0
7	Kostoja për hapjen e 1 ml pus.	ml	2,000.0
8	Kostoja për hajen e 1 ml shpim.	ml	11,000.0
9	Kostoja e analizave mineralogjike, petrografike.	Cope	13,000.0
10	Kostoja e analizave kimike.	Cope	8,000.0
11	Kostoja e analizave fiziko - mekanike.	Cope	12,000.0
12	Kostoja e provës teknologjike.	Cope	696,000.0
13	Krijimi i modelit 3D (Wireframe & Bllokor) te Objektit dhe llogaritja e rezervave.	Cope	1,400,000.0
14	Perpilimi i raportit gjeologjik përfundimtar.	Cope	2,100,000.0

:

**Tabela 3 Tabela me koston e punimeve gjeologjike, ne Leke.**

<b>Nr.</b>	<b>Punimi</b>	<b>Njesia</b>	<b>Kosto (Leke / Njesi)</b>
1	Blerje e studimit gjeologjik tek Sh.Gj.Sh.	Cope	145,300.0
2	Hartimi i projektit te kerkim - zbulimit.	Cope	272,000.0
3	Rilevimi topografik ne Shkallen 1:2,000.	Km2	1,000,000.0
4	Rilevimi gjeologjik ne Shkallen 1:2,000.	Km2	300,000.0
5	Marshuta redaksionale.	Km	10,000.0
6	Kostoja e 1 m3 germim kanali.	m3	1,200.0
7	Kostoja per hapjen e 1 ml pus.	ml	2,000.0
8	Kostoja per hajen e 1 ml shpim.	ml	11,000.0
9	Kostoja e analizave mineralogjike, petrografike.	Cope	13,000.0
10	Kostoja e analizave kimike.	Cope	8,000.0
11	Kostoja e analizave fiziko - mekanike.	Cope	12,000.0
12	Kostoja e provës teknologjike.	Cope	696,000.0
13	Krijimi i modelit 3D (Wireframe & Bllakor) te Objektivit dhe llogaritja e rezervave.	Cope	1,400,000.0
14	Perpilimi i raportit gjeologjik përfundimtar.	Cope	2,100,000.0

Shenim:

Kostot janë marre duke patur parasysh dhe çmimin e tregut te sotëm.

*Afatet e programuara për realizimin e investimeve.*

Siç kemi thënë edhe me larte zbatimi i programit te punës për këtë leje minerare kërkim - zbulimi do te shtrihet sipas afatit qe përcakton Ligji Minerare dhe aktet n/ligjore te miratuara ne zbatim te tij, qe është 3 vjeçare. Prandaj edhe investimet qe parashikohen te bëhen nga shoqëria “Alro Sunrise” Sh.p.k do te shtrihen brenda këtij afatit te ndare sipas fazave dhe radhës se kryerjes se operacioneve te punës për realizimin e programit minimal dhe pajisjeve e makinerive qe duhen. Ne tabelën e mëposhtme jepet ndarja e investimit total ne faza.

**Përshkrim i infrastrukturës së nevojshme për realizimin e projektit të zhvillimit të veprimtarive minerare.**

**Rrugë automjetesh për realizimin e punimeve të kërkim - zbulimit .**

Për hyrjen në objekt do të përdoren rrugët ekzistuese të cilat lidhin objektin me rrugën Rreshen - Burrel. Për hyrjen në pikat e shpimit do të hapen rrugë të reja (rreth 200 deri 300 ml) të cilat me përfundimin e punimeve do të mbyllen dhe rehabilitohen. Hapja e rrugëve do të bëhet duke shkaktuar minimumin e dëmeve në mjedis.

### **Sheshet e punimeve të kërkim - zbulimit.**

Sheshet e shpimit do të hapen me permasa 9 x 6 m, gjate periudhes qe do te punohet per kryerjen e shpimit, ato do te jene te rrethuar me nje shirit te dukshem per mos lejuar personat e pa autorizuar, ne kete menyre shmangen edhe aksidentet e mundshme. Në përfundim do të mbyllen dhe rehabilitohen.



**Figure 10 Foto e nje sheshi shpimi.**

**Ngritja e kantierit (zyra, pajisje orendi dhe ambiente te tjera si: banja, garderobe, fjetore, mense, magazine materialesh, kabina elektrike, gjenerator, stacion pompimi, depo e lendes plasëse, etj).**

Nisur nga distanca e afërt me qytetin e Rreshenit dhe te Burrelit nuk do të ngrihet kantjer por do të perdoren kontinjeret për sigurimin e kushteve të punës dhe ruajtjen e bazës materiale.

“**Alro Sunrise**” Sh.p.k. ne kuadër te një organizimi tërësor për kërkimin-zbulimin dhe me vone shfrytëzimin e mineralit te kromit do te ngrejë mense, magazine materialesh, kabina elektrike, gjenerator. Kështu një vëllim i punimeve fushore programohet te kryhen me lëvizje ditore ne terren. Punonjës te kërkuar për realizimin e një vëllimi punimesh do synohet te merren nga banore ne fshatrat ne afërsi te punimeve, ne marrëveshje me organet vendore dhe do sigurohet transporti i tyre. Njëherësh planifikohet qe për zhvillimin e punimeve operative fushore ne shpime te ngrihet ne secilin rast infrastruktura e kërkuar me objektet e qëndrimit te punëtoreve, apo te makinerive e pajisjeve.

#### *Sigurimi teknik*

Kryerja e punimeve gjeologjike për zbulimin e mëtejshëm te rezervave te këtyre daljeve do te behet kryesisht me punime sipërfaqësore kanale, pastrime, me punime nëntokësore (puseza) dhe me punime shpimi. Gjate ushtrimit te aktivitetit minerar subjekti do te mbaje parasysh qe problemet e sigurimit teknik dhe te mbrojtjes ne pune janë shume te rëndësishme dhe kërkojnë vlerësim serioz, për këtë kërkohet instruktimi teknik për çdo punonjës qe merret ne pune dhe mbajtja e një regjistri te rregullt për sigurimin teknik ne pune me firmat për çdo punonjës te instruktuar, si dhe përsëritja e instruktazhit ne vazhdimësi për çdo muaj. Para se gjithash, ne te gjitha operacionet e drejtimit dhe realizimit te punimeve do te punësohen specialiste me eksperience pune ne kryerjen e punimeve minerare dhe te shpimit. Aksidentet e mundshme gjate procesit te punës janë ato qe mund te vijnë për shkak te mos respektimit te normave teknike te Rregulloreve përkatëse te Teknikes se Sigurimit

Drejtuesi teknik i punimeve, para fillimit te punës dhe gjate saj, do te zbatoje rregullat dhe normat e përcaktuara ne:

- Rregulloren e Teknikes se Sigurimit për Minierat dhe Karrierat te Vitit 1999 te hartuar nga Instituti i Teknologjisë Nxjerrëse dhe Përpunuese te Mineraleve te miratuar me Urdhër te Ministrit Nr 132, date 07.04.1999.
- Rregulloren e Teknikes se Sigurimit për Punët me Lende Plasëse ne Miniera dhe Naftë te hartuar nga ITNP te Mineraleve dhe te botuar me muajin Mars te vitit 2002.
- Rregulloren e sigurimit teknik ne punimet e shpimit.

Sipas këtyre rregulloreve parashikohen detyrimet si me poshtë:

- **Detyrimet e punedhënesit:**

Punedhënesi vete ose nëpërmjet drejtuesit teknik qe ka te punësuar, duhet t’u beje te ditur punëmarrësve:

- ✓ Procesin teknologjik te operacioneve ne tërësi dhe te punës ne frontin ku punon.
- ✓ Pajisjet dhe makineritë qe përdoren.
- ✓ Shkaqet e aksidenteve dhe masat për mënjanimin e tyre.
- ✓ Rregulloret e Teknikes se Sigurimit dhe mbrojtjes ne pune ne Republikën e Shqipërisë, aktet ligjore dhe udhëzimet ne zbatim te tyre, te lëshuara nga dikasteret qe lidhen me to.
- ✓ Rregullat e sigurimit teknik qe lidhen me frontin e punës, makineritë dhe profesionin qe kryen punëmarrësi, për mbrojtjen e vetes dhe punonjësve te tjerë, te cilët kryejnë aktivitet ne karriere ose janë vizitore.
- ✓ Ndhimën e pare shëndetësore.
- ✓ Vëndosjen ne territorin e sipërfaqes dhe ne rrugët e hyrjes se saj, ne vende te dukshme shkrime te ndryshme me pjesët kryesore te rregulloreve te sigurimit teknik.
- ✓ Tu krijoje punonjësve kushte te mira pune dhe jetese, si: mjetet mbrojtëse, trajtime te ndryshme me kompensim ne vlere ose ne natyre
- ✓ Te kryeje *instruktimin paraprak dhe periodik* te punonjësve si dhe dokumentet sipas formularit te përcaktuar ne rregulloren e Teknikes se Sigurimit.

- **Detyrimet e punëmarrësit:**

- ✓ Te njohe mire procesin e punës qe ka për te kryer.
- ✓ Te njohe mire teknologjinë e përdorimit dhe shfrytëzimit te pajisjeve dhe makinerive.
- ✓ Te njohe dhe zbatoje rregulloret e sigurimit teknik dhe te mbrojtjes ne pune te publikuara nga Inspektorati i Sigurimit Teknik dhe Inspektorati i Punës .
- ✓ Te dije mire shkaqet e mundshme te aksidenteve ne zbatimin e projektit, për çdo proces pune ne karriere, galeri e shpime.
- ✓ Te siguroje veten dhe punonjësit e tjerë gjate procesit te punës ne miniere.

- ✓ Kur konstaton shenja te një avarie te mundshme qe është burim aksidenti, ne radhe te pare, merr masa për eliminimin e saj, ndërkohe lajmëron gjithë punonjësit për rrezikun dhe ve ne dijeni drejtuesin teknik për sektorin konkret.
- ✓ Te përdorë mjetet e mbrojtjes individuale ne pune.
- ✓ Te ketë njohuri te mjaftueshme për ndihmën e shpejte.

Gjate ushtrimit te aktivitetit te kerkim - zbulimit ne objekt nuk do te përdoren substanca specifike te rrezikshme për shëndetin e njerëzve dhe te mjedisit përreth. Ushtrimi i aktivitetit minerar kërkon përdorimin e lendeve plasëse te cilat paraqesin rrezikshmëri ne ruajtjen, transportimin dhe përdorimin e tyre. Prandaj i gjithë aktiviteti me ruajtjen e përhershme apo te përkohshme te tyre, transporti dhe përdorimi i tyre, do behet ne përputhje me ligjet dhe rregullat ne fuqi dhe ne marrëveshje edhe me organet lokale e te rendit.

*Vëllimi i tyre,*

**Tabela 4 Tabela e shpimeve te projektuar objekti “Lufaj”.**

Nr. Shpimit	Koordinatat			Azimuti	Këndi	Thellësia e Projektuar (ml)
	X (Northing)	Y (Easting)	Z (Elevation)			
BH-1	4623627.48	4421035.92	639.66	124°	50.2°	54.8
BH-2	4623660.71	4420985.96	659.39	124°	53.4°	123.5
BH-3	4623694.26	4420936.22	670.34	124°	53.1°	184.2
BH-4	4623212.95	4420756.32	589.43	124°	55.7°	76.4
BH-5	4623246.19	4420706.36	621.23	124°	61.4°	151.8
BH-6	4623279.42	4420656.41	651.31	124°	62.8°	230.3
BH-7	4622798.42	4420476.72	616.89	124°	53.7°	68.5
BH-8	4622831.66	4420426.76	623.89	124°	53.8°	125.3
BH-9	4622864.89	4420376.80	626.90	124°	56.8°	186.2
BH-10	4621620.86	4420092.90	617.72	124°	54.8°	50.9
BH-11	4621654.10	4420042.95	610.50	124°	53.5°	101.1
BH-12	4621687.33	4419992.99	603.12	124°	52.3°	150.5
BH-13	4621206.34	4419813.30	670.54	124°	57.0°	62.5
BH-14	4621239.57	4419763.35	664.76	124°	53.5°	112.0
BH-15	4621272.80	4419713.39	642.22	124°	51.4°	149.4
BH-16	4620791.81	4419533.70	592.49	124°	48.9°	53.4
BH-17	4620825.04	4419483.74	573.83	124°	49.4°	94.7
BH-18	4620858.59	4419434.00	559.53	124°	48.5°	141.4
Thellesia Totale						2,116.9

*Shenim: Volumi total i shpimeve te parashikuar per tu kryer ne kete zone eshte 4,000 ml, ashtu siç e kemi sqaruar edhe ne seksionet perkatese per mungese te punimeve te zbulimit eshte e pamundur te projektohen te gjithë shpimet, sepse nuk kemi te dhena per daljet minerale apo vazhdimin e tyre ne thellesi. Ne keto kushte kemi projektuar vetem 2,116.9 ml si shembull te metodikes qe do te ndiqet.*

**Tabela 5 Tabela e kanaleve te projektuara Objekti “Lufaj”.**

Nr.	Nr. Kanalit	Objekti	Përmasat (ml)	Volumi (m <sup>3</sup> )
1	K-1	Lufaj	70 x 1.5 x 1	105
2	K-2	Lufaj	70 x 1.5 x 1	105
3	K-3	Lufaj	70 x 1.5 x 1	105
4	K-4	Lufaj	70 x 1.5 x 1	105
5	K-5	Lufaj	70 x 1.5 x 1	105
6	K-6	Lufaj	70 x 1.5 x 1	105
7	K-7	Lufaj	70 x 1.5 x 1	105

**Shenim:**

Shuma e kanaleve te projektuara do te jete 3,000 ml, ~ 29 Kanale.

Kanale + gjermime (hapje rruge, etj) **3,300 m<sup>3</sup>**, si dhe zërat e tjerë gjeologjik si rilevimi etj jepen ne tekstin.

Ne tabelat përkatëse jepen punimet e projektuara te kërkim-zbulimit sipas (kërkimim - vleresimit dhe te kerkim - zbulimit) te lejes se kërkim-zbulimit, vëllimi i këtyre operacioneve, kostoja e tyre për secilin zë dhe ne total. Vëllimi i punimeve dhe kostoja e tyre është ne përputhje me programin e objektivave te lejes minerare te kërkim-zbulimit për territorin e kërkuar bazuar ne ligjin minerar dhe aktet nënligjore e përkatësisht:

- Ligjit nr.10304, date 15.07.2010, “Për sektorin minerar ne Republikën e Shqipërisë”. Sipas nenit 14, pika 4 e ligjit minerar, zotëruesi i lejes te kërkim-zbulimit është i detyruar te shpenzoje një vlere te caktuar monetare, për çdo kilometër katror te sipërfaqes se përcaktuar ne lejen minerare, ne mënyrë progresive për kryerjen e punimeve, sipas tabelës te përcaktuar ne vendimin Nr.364, date 4.5.2011.
- VKM nr.364, date 4.5.2011 “Për përcaktimin e kriterëve, vlerës minimale te sipërfaqes te zonës se lejuar minerare, vlerës minimale te investimit dhe te prodhimit për një leje minerare”
- Urdhrit nr.304, date 13.4.2011 te Ministrisë te METE “Për miratimin e formës dhe përmbajtjes te projektit te zhvillimit te veprimtarisë minerare”.

**Të dhëna lidhur me punësimin dhe specializim e shtetasve Shqiptar.**

Për realizimin e projektit të kërkim - zbulimit jane punësuar specialist shqipëtar dhe do të punesohen dhe të tjerë në vartësi të volumit të punës. Punimet fushore (kanalet, pastrimet, shimet) do të kryhen me punëtor nga banorët vendas. Punimet e shpimit do të kryhen me nënkontraktor shqipëtar, me të cilët kompania ka punuar edhe me paare.

Sipas fazave te zbatimit te projekt - programit te lejes minerare do te parashikohet edhe punësimi i punonjësve e personelit inxhiniero - teknik me kohe te plote apo te pjesshme si me poshtë

**Tabela 6 Personeli administrues dhe inxhiniero - teknik për veprimtarinë minerare te kërkim – zbulimit.**

Nr.	Emërtimi i funksionit për veprimtarinë minerare te kërkim - zbulimit	Specialiteti	Numri	Angazhimi	
				Plote	Pjesor
1	Administrator	Ekonomist	1	+	
2	Drejtues teknik (Ing. Gjeolog)	Ing. Gjeolog	1	+	
3	Topograf	Ing. Topograf	3		+
4	Kolektor	Teknik Gjeolog	2		+
5	Ekonomist	Ekonomist	1		+



6	Shpues	Ing. Shpimi	1		+
7	Punëtorë, galerie, sonde, kanalesh, etj	Ne varësi te volumeve	6	2	4

Mesatarja qe do te punoj për periudhën 3 vjeçare do te jete 3 vete. Fuqia punëtore do te jete ne varësi te volumit te punës e llojit te punimeve, ndërsa për shpimet ato do te kryhen me kontraktim me nje kompani tjeter.

**d) Te dhena per infrastrukturen e nevojshme per lidhjen me rrjetin elektrik, furnizimin me uje, shkarkimet e ujerave te ndotura dhe mbetjeve, si dhe informacion per rrugët ekzistuese te aksesit apo nevojen per hapje te rrugeve te reja;**

Për hyrjen në objekt do të përdoren rrugët ekzistuese të cilat lidhin objektin me rrugën Rreshen - Burrel. Për hyrjen në pikat e shpimit do të hapen rrugë të reja (rreth 200 deri 300 ml) të cilat me përfundimin e punimeve do të mbyllen dhe rehabilitohen. Hapja e rrugëve do të bëhet duke shkaktuar minimumin e dëmeve në mjedis.

Ne projektin teknik kerkim-zbulimit eshte percaktuar se per kryerjen e punimeve te kerkim-zbulimit te mineralit te kromit ne objektin Lufaj, nuk do te nevojitet energji elektrike. Te gjitha mjetet qe do te punojne ne kete objekt do te vihen ne pune nga motora me diegje te brendeshme, duke perdorur karburant te tipit nafte dhe gaz. Sonda e shpimit, ekskavatori, buldozieri, automjetet dhe motokompresoret qe do te jene ne pune ne kete objekt do te jene me diegje te brendshme me nafte.

Ne ket objekt do te punohet vetem ne turnin e pare, prej ores 8 te mengjesit deri ne oren 16, periudhe kohore ne te cilin nuk nevojitet ndriçimi artificial ne karriere, pasi nuk mungon ai natyral.

Per nevojat per uje te pishem per punonjesit e objektit nuk do te kete lidhje me rrjetin e zones, por uji i pishem do te sigurohet nepermjet autobotit ose nga perrenjte qe jane te shumte ne ate zone..

Ujrat te cilat do te perdoren per punonjesit perbejne sasira te pa llogaritshme, ato do te derdhen ne teren. Mbetjet urbane te punonjesve do te grumbullohen ne kazan dhe do te meren me qese dhe do te depozitohen ne vend depozitimin e mbetjeve urbane te zones.

Zona eshte e kompletuar me infarstrukturen rrugore, dhe qendra e banuar me e afert fshati Lufaja, eshte e lidhur me rruge te kategorise katert me rrugen nacionale Rrëshen-Urakë-Burrel.

Projekti i kerkim-zbulimit per objektin e kromit Lufaj, qarku Lezhë dhe Dibër eshte projekt i cili nuk shoqerohet me shkarkime ne ujra te ndotura, gaze apo pluhura, zhurme dhe prodhim mbetjesh. Ne projektin teknik te kerkim-zbulimit jane parashikuar shpimi i puseve te kerkimit te mineralit te kromit, hapje e puseve minerar me thellesi te vogel, hapjen kanaleve me seksion te vogel dhe germine dhe çveshje te ndryshme

Teknologjia e kryerjes së shpimeve parashikon perdorimin e sasive të ujit teknologjik për larjen e ballit të pusit dhe ftohjen e instrumentit të shpimit. Sasia e ujit që do përdoret për këtë qëllim sigurohet nga përrenjt përreth. Uji do të jetë me riciklim dhe është në sasi të vogël, duke mos shkaktuar rrjedhje apo rreke.

Mbas perfundimit të punimeve, duhet patur kujdes që sipërfaqja e nderhyre të trajtohet në menyre të atillë që të shmangë maksimalisht mundesinë e krijimit të vatrave të erozionit nga rrëkete e përqëndruara të ujrave sipërfaqësore. Meqenëse projekti nuk parashikon përdorimin e lëndes plasëse, nuk do të ketë lirim pluhuri apo rreziqe të tjera.

**Menaxhimi i mbetjeve.**

Mbetjet urbane te krijuara nga punonjesit e aktivitetrit jane minimale, rreth

8-10 kg/dite, ato do të hidhen në koshat e vendosura nga investitori dhe do të depozitohen në koshat e vendosura nga bashkia rreshen në zonën me të afërt me objektin.

Mbetjet e sterileve të krijuara nga shfrytëzimi – do të depozitohen në shesh depozitimin e sterileve sipas projektit brenda territorit të aktivitetit. Keto sterile pjesërisht do të përdoren për mirmbajtjen e rriqeve të zezës, pjesërisht do të pasurohen me dhëra humusore dhe do të përdoren për rehabilitimin e karrierës, për pyllëzimin e saj.

**Ruajtja e sterileve dhe e mbulesave sa më pranë zonës së rehabilitimit për të shkurtuar kostot e tepërta të transportit dhe për të reduktuar impaktet në mjedis. Sasia, sipërfaqja, distance nga fronti i punës.**

Mbetjet sterile të dhërave humusore, argjilave, dhe copat e shkëmbinjëve ultrabazik të krijuara nga kryerja e punimeve të kerkim-zbulimit, do të depozitohen në venddepozitimin e caktuar sipas projektit, brenda territorit të zonës së kerkim-zbulimit, pranë punimeve që do të kryhen për kerkim-zbulimin e mineralit të kromit.

Keto mbetje, sterile do të pasurohen me dhëra humusore dhe pleh dhe do të përdoren për rehabilitimin e karrierës.

**e) Programin për ndertimin, kohezgjatjen e ndertimit, kohezgjatjen e planifikuar të funksionimit të projektit, kohën e mundshme të perfundimit të funksionimit të projektit dhe, sipas rastit, edhe fazën e planifikuar të rehabilitimit të sipërfaqes pas mbarimit të funksionimit të projektit;**

Nisur nga distanca e afërt me qytetin e Rreshenit dhe të Burrelit nuk do të ngrihet kantier por do të përdoren kontinjeret për sigurimin e kushteve të punës dhe ruajtjen e bazës materiale.

“Alro Sunrise” Sh.p.k. në kuadër të një organizimi tërësor për kërkimin-zbulimin dhe me vone shfrytëzimin e mineralit të kromit do të ngrejë mense, magazine materiale, kabina elektrike, gjenerator. Kështu një vëllim i punimeve fushore programohet të kryhen me lëvizje ditore në terren. Punonjësit të kërkimit për realizimin e një vëllimi punimesh do synohet të merren nga banorët në fshatrat në afërsi të punimeve, në marrëveshje me organet vendore dhe do sigurohet transporti i tyre. Njëherësh planifikohet që për zhvillimin e punimeve operative fushore në shpime të ngrihet në secilin rast infrastruktura e kërkimit me objektet e qëndrimit të punëtorëve, apo të makinerive e pajisjeve. Për kërkim - zbulimin e objektit “Lufaj” në projekt janë parashikuar lloje të ndryshme të studimeve, rievime gjeologjike sipërfaqësore, dhe për ligjësitë e zhvillimit mineralizimit të mineralmbajtjes së këtij objekti deri tek studimet teknologjike e vetive fiziko - mekanike të shkëmbinjëve të xeherorit të cilat do të shërbejnë për përcaktimin e kushteve tekniko - minerare gjatë shfrytëzimit të rezervave që do të zbulohen me kryerjen e punimeve të projektuara gjatë ushtrimit të lejes minerare të kërkim - zbulimit të këtij objekti. Kështu janë projektuar punime topografike për konturimin e sheshit, lidhjen e punimeve të kryera me parë, trasimin e profileve të rievimit gjeologjik të kryerjen e atij topografik për zonën prej 13.959 km<sup>2</sup>.

**Ne fazën e parë të kërkimit - vlerësimit (Viti I + Viti II)** të zonës përveç sa më sipër do të bëhet pastrimi dhe hapja e kanaleve të kryera të projektuara. Gjatë vitit të parë do të informohet SHGJSH në ecuri sipas 3-mujoreve, etj. Gjithashtu që në fillim do të bëjmë të mundur hapjen e rruges gjurmë për vajtje të mjeteve në objekt.

Gjatë vitit të dytë nga subjekti do të intensifikojmë punimet për kryerjen e kanaleve dhe në varësi të rezultateve do të përgatitemi për marrjen e masave për kryerjen e shpimeve pjesërisht

ne vitin II te faze pare (*Ne varesi te rezultateve qe do te perfothen ne vitin e pare*). Gjate kesaj faze do te kryhet edhe hapja e rrugëve ndihmese dhe shesheve te shpimit, etj.

**Ne fazën e dyte te kerkim – zbulimit (Viti III)** do te vazhdoje si kryerja e punimeve minerare ashtu edhe e punimeve te shpimit deri ne realizimin e projektit sipas zërave. Do te vazhdoje puna kamerale nga personeli teknik i ndjekjes se përditshme te punimeve, azhurnimit, dokumentimit e përgjithësimit te te dhënave te punimeve për te shërbyer për përpilimin e raportit përfundimtare e përgatitjen e raportit studimit tekniko - ekonomik për te aplikuar për leje shfrytëzimi

Karriera per shfrytezimin e mineralit te kromit **Lufaj** eshte objekt minerar, ajo quhet miniere siperfaqsores.

Ne konceptin minerar, hapja e karrieres eshte e ndara nga shfrytezimi i saj. Me hapje te minieres kuptohet realizimi i punimeve te hapjes, ku bejne pjese, hapja e rruges dhe transheve lidhese te rruges me kuotat e shkalleve te karrieres.

Shfrytezimi i karrieres nenkupton rrezimin e mineralit dhe largimin e tij nga karriera. Ne keto koncepte, ndertimi i objektit lidhet me hapjen e tij. Per hapjen e karrieres, rruges dhe transheve lidhese perdoren te njejtat menyra dhe metoda qe perdoren per hapjen e rrugëve.

Punimet e kerkim zbulimit per objektin e Kromit Lufaj do te zgjasin tre vjet. Ne perfundim te punimeve te kerkim-zbulimit do te çmontohen te gjitha makinerite dhe paisjet, do te hiqen bazamentet e ndertuar, do te mbushen hapsirat e krijuar per hapjen e kanaleve, puseve minerare, galerit, xhveshjet e ndryshme, sheshet e puseve te shpimit, sheshi i qendres se sektorit, rruget e brendshme etj.

Ne perfundim do te kryhet rehabilitimi i zonave ku jane kryer punimet e kerkim-zbulimit dhe monotirimi i zonave te rehabilituar per nje periudhe 2 deri 3 vjet. Ne mbyllje te aktivitetit minerar, siperfaqja e prekur do te sistemohet do reabilitohet dhe do pyllezohet. Reabilitimi dhe pyllezimi do te krijoje nje pamje panoramike shume te kendeshme per njeriun.

#### **f) Menyrat dhe metodat qe do te perdoren per ndertimin e objektit te projektit;**

Ne rastin e aplikimit te menyres se kryerjes punimeve te kerkim-zbulimit me punime siperfaqesore dhe nentokesore, te gjitha operacionet e punes, si shpimi i puseve te kerkim-zbulimit, shpimi i birave per hapjen e galerive, puseve minerare, kanaleve etj, ngarkimi i kampioneve dhe shkembit, transporti i tyre per ne destinacion jane ne levizje te vazhdueshme., duke respektuar parimin themelor te zbatimit te rradhes se kryerjes se punimeve te kerkim zbulimit. Po keshtu ne levizje jane edhe makinerite qe realizojne keto procese, siç jane sondat e shpimit, ekskavatoret, fadromat, buldozieret, motokompresoret automjetet e transportit te brendeshem e tjere.

Zona ku do te kryhen punimet e kerkim-zbulimit është në një ambient të hapur, zonë kodrinore-malore. Ne kete raste:

Proçeset teknologjike për kryerjen e punimeve te kerkim-zbulimit do te kene nje rradhe te caktuar e cila eshte percaktuar ne projektin teknik te kerkim-zbulimit. Punimet e kerkim zbulimit do te kryhen duke filluar nga kufiri ne drejtim te qendres dhe ne drejtim te kufirit tjetër si dhe nga poshte larte.

Kryerja e punimeve te kerkim-zbulimit sipas rradhes se percaktuar do të garantojë rehabilitimin sapo të mbarojnë punimet e kerkim-zbulimit ne nje pjese te zones duke vazhduar ne te gjithë zonen me rradhe.

Perimetri i zonës ku do te kryhen punimet e kerkim-zbulimit, që është pranë zonave pyjore dhe ka kafshë të cilat mund të futen në zonën e punës, rrethohet me tel, në lartësinë 1.5 m për të penguar futjen e kafshëve në këtë zonë. Zgjidhet për të kryer punimet e kerkim zbulimit pjesa e cila nuk është vizualisht e dukshme nga akset e rrugës.

Ndërkohë që punimet e kerkim-zbulimit te vazhdojnë në nivelet e mëposhtme, rehabilitimi i niveleve të sipërme përparon nga viti në vit. Në mbyllje të punimeve te kerkim-zbulimit, nivelet e sipërme të saj janë pothuajtë rehabilituara dhe bimësi të rritur, e cila mbulon/apo maskon edhe lartësinë e vetë zones së dëmtuar nga kryerja e punimeve të kerkim-zbulimit.

Punimet e kerkim-zbulimit ne objektin e kromit Lufaj do te kryhen per nje periudhe kohe prej trevjetesh, keshtu qe duhet kryhen jo me bazamente te renda dhe sa te jete e mundur qe ne vitin e pare menjehere te kryhen si punimet per kerkim-zbulimin,mbushjen e zones se demtuar dhe rehabilitimi progresiv te saj.

**g) Lendet e para qe do te perdoren per ndertimin dhe menyren e sigurimit te tyre (materiale ndertimi, uje dhe energji);**

Te gjitha mjetet qe do te punojne, punojne me motorr me djegije te brendeshme (karburant). Gjate funksionimit te objektit te kerkim zbulimit Lufaj,Qarku Lezhë dhe Dibër lende do te sigurohen ne treg nepermjet kontratave te rregullta ligjore me firmat e licensuara nga institucionet perkatese shqiptare ne zbatim te kuadrit ligjor. Sasia e ujit qe do te perdoret ne nje nderese do te jete 5,000 litra dhe do te sigurohet nga perrenjet qe ndodhen brenda teritorit te sipërfaqes se miratuar. Karburant do konsumohen ne nje nderrese 500 litra ne nderese dhe 10 litra vaj. Do te konsumohen ne nje nderrese 3 kg lende plasese dhe shperthyese, shoqeruar me kapsolla dhe fitl . Do te konsumohen edhe pjese kembimi. Nuk do te kemi konsum te energjise elektrike pasi te gjitha paisjet do te jene me diegie te brendshme (karburant). Persa i perket lende ndertimi si rere,gelqere,çimento nuk do te kemi pasi objektet e ndertimit qe do te perdoren per zyra, magazina etj do te jene me kontinier.

**h) Informacion per lidhjet e mundshme te projektit me projekte te tjera ekzistuese perreth/prane zones se projektit;**

Ky eshte nje projekt minerar, i cili krijon mundesi punesimi, krijon vende te reja pune, jo vetem ne kryerjen e punimeve te kerkim-zbulimit, por dhe ne transport te materialeve te ndryshme dhe makinerive e paisje qe do te punojne per kete objekt, per transportin punonjesve, krijon mundesi per te ndertuar fabrike per perpunimin e kromit etj.

Momentalisht shoqeria “**Alro Sunrise**”**Sh.p.k.**, ka nje projekt tjetër për të zbatuar për shfrytëzimin e dambes se mineralit te Bakrit prane ish fabrikes se pasurimit Kurbnesh. Le te shpresojme qe ne nje te ardhme sa me te afert leja e kerkim-zbulimit te shendrohet ne leje minerare shfrytezimi. Ne nje te ardhme ne vartesi te rezultateve qe do te perftohen mbi sasine dhe cilesine e mineralit te kromit te filloje edhe nxjerrja e tije. Po qe se do te zbulohen krome te varfera do te behet e mundur qe kjo shoqeri do te ndertoje edhe fabrike per pasurimin kromit. Projekte te tjera qe mund te kryeje kjo shoqeri dhe shoqeri te tjera ne kete rajon nuk ne zhvillim.

**i) Informacion per alternativat e marra ne konsiderate per sa i takon perzgjedhjes se vendndodhjes se projektit dhe teknologjise qe do te perdoret;**

Zona per te cilen kerkohet leja kerkim-zbulimit dhe leje mjedisore, ndodhet ne zonen minerare konkruese nr.590/3 objekti Lufaj,Qarku Lezhë dhe Dibër eshte zone e shpallur me VKM “Plani tre vjeçar” dhe e shpallur per konkurim me date 28.05.2020. Ministria e Infrastruktures dhe Energjise ka shpallur fitues shoqerine “**Alro Sunrise**”**Sh.p.k.** Vendodhja e zones minerare eshte e kufizuar me kordinata dhe e percaktuar nga Ministria Infrastruktures dhe Energjise. Subjektet nuk kane asnje mundesi perzgjedhje te vendit te zhvillimit te aktivitetit por i nenshtrohet konkurimit te shpallur sipas datave te percaktuara nga Ministria e Infrastruktures dhe Energjise..

Perzgjedhja e vendndodhjes se projekti eshte kryer ne planin trevjeçar 2019-2021 te hartuar nga Ministria e Infrastruktures dhe te miratuar me VKM Nr.664, datë 10.10.2019 “Për miratimin e programit të veprimit 3-vjeçar, për vitet 2019 – 2021, në zbatim të strategjisë minerare” dhe Urdhrit të Ministrit të Infrastrukturës dhe Energjisë nr. 441, datë 04.12.2019, “Për miratimin e Planit Vjetor Minerar për Vitin 2019”. Plani trevjeçar 2019-2021 eshte mirtuar nga Ministria e Infrastrukturës dhe Energjisë me Urdher Nr.441 date 04.12.2019 dhe Nr.9890/1Prot. Per Miratimin e Planit Vjetor Minerar 2019. Ministria e Ministrise së Infrastrukturës dhe Energjisë Urdheroi :

1. Miratimin e planit vjetor minerar per vitin 2019, sipas propozimeve te strukturave pergjegjese AKBN (shkresa Nr.9890 prot, date 15.11.2019) dhe SHGJSH (shkresa Nr.9210 prot, date 25.10.2019).

2. Zonat minerare, per te cilat do te jepen lejet minerare, nepermjet procesit te konkurrimit apo procedurave te hapura, jane te percaktuara ne aneksin 1 dhe aneksin 2, bashkelidhur ketij Urdhri.

3. Ky Urdher hyn ne fuqi te nesermen e botimit ne Fletoren Zyrtare.

Kjo eshte taksative, dhe perzgjedhur nga Sherbimi Gjeologjik Shqiptar dhe e miratuar nga Ministria e Infrasruktures dhe Energjisë.

Per kryerjen e punimeve te kerkim-zbulimit ne kete objekt do te perdoret kryesisht nje teknologji e perparuar duke perdorur makineri dhe paisje te teknologjise bashkekohore. Paisjet e shpimit te puseve te kerkimit jane zgjedhur sonda te prodhimit te fundit ku sigurojne nje rendiment te larte ne shpimin e puseve te shpimit. Ato sigurojne nje kampin marrje deri ne 100%. Nuk krijojne impakte negative ne mjedis etj. Ekskavatoret,buldozieret, automjetet dhe motokompresoret jane zgjedhur te tille qe sigurojne nje kapacitet dhe rendiment te larte,impakte minimale ne mjedis etj.

Nga kryerja e punimeve te kerkim-zbulimit do te arrihet te percaktohet shtrirja e trupit xeheror te kromit dhe do te llogariten rezervat gjeologjike. Ne funksion te pozicionit te trupit te kromit do te zgjidhet menyra e shfrytezimit me qiell te hapur ose me punime nentokesore.

Zona minerare e kërkuar për leje kërkim - zbulimi, tregohet me poshte ne hartën e shkalles (**Error! Reference source not found.**) 1:25 000 dhe vendoset ne planshetin K-34-77-C-c (MACUKULLI) te shkalles 1:25000 dhe kufizohet nga koordinatat kilometrike si ne **Error! Reference source not found.:**

**Tabela 7 Tabela me koordinatat e zones minerare konkuruese Nr. 590/3, Objekti “Lufaj”  
Qarku Lezhe dhe Diber.**

<b>Nr. Pikes</b>	<b>Koordinata X</b>	<b>Koordinata Y</b>	<b>Nr. Pikes</b>	<b>Koordinata X</b>	<b>Koordinata Y</b>
1	4622741	4419317	9	4619999	4417023
2	4624027	4420401	10	4621345	4418129
3	4624018	4421275	11	4620558	4419190
4	4623171	4421275	12	4621897	4419929
5	4623153	4421792	13	4622002	4420672
6	4623982	4421810	14	4622569	4420592
7	4623982	4422986	15	4622508	4420500
8	4620026	4422995	16	4622746	4420473
<b>Siperfaqja e zones minerare = 13.959 km<sup>2</sup></b>					

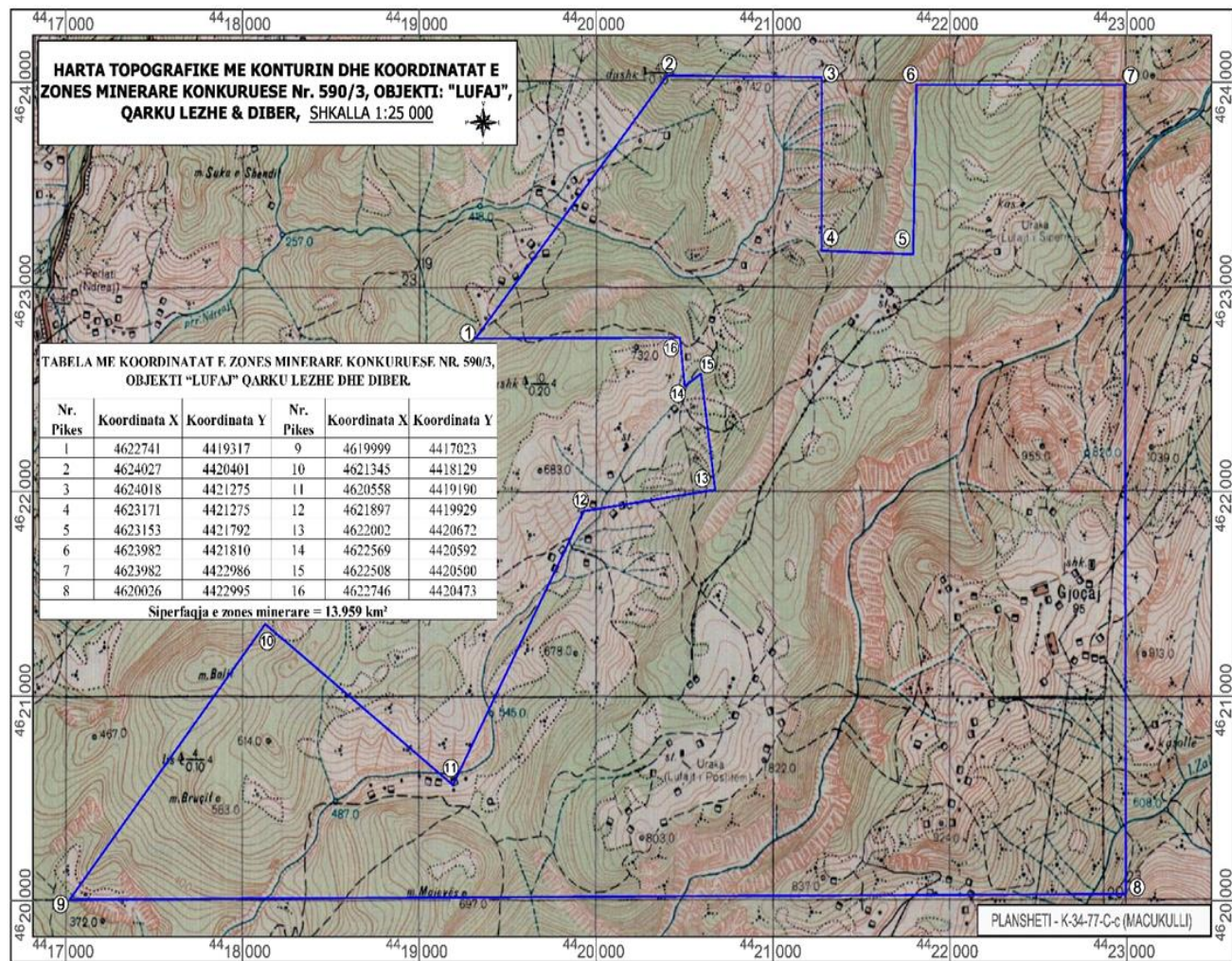


Figura 2 Harta topografike me konturet dhe koordinatat e zones minerare nr.590/3 Objekti Lufaj

**j) Te dhena per perdorimin e lendeve te para gjate funksionimit, perfshire sasite e ujit te nevojshem, te energjise, lendeve djegese dhe per menyren e sigurimit te tyre;**

Gjate funksionimit te objektit te kerkim zbulimit Lufaj, Qarku Lezhë dhe Dibër lende do te sigurohen ne treg nepermjet kontratave te rregullta ligjore me firmat e licensuara nga institucionet perkatese shqiptare ne zbatim te kuadrit ligjor. Sasia e ujit qe do te perdoret ne nje nderese do te jete 5,000 litra dhe do te sigurohet nga perrenjet qe ndodhen brenda teritorit te sipërfaqes se miratuar. Karburant do konsumohen ne nje nderese 500 litra dhe 10 litra vaj. Do te konsumohen ne nje nderese 3 kg lende plasese dhe shperthyese. Do te konsumohen edhe pjese kembimi. Nuk do te kemi konsum te energjise elektrike pasi te gjitha paisjet do te jene me diegie te brendshme (karburant).

**k) Te dhena per aktivitete te tjera qe mund te nevojiten per zbatimin e projektit, si ndertimi i kampeve apo rezidencave etj.;**

Per zbatimin e ketij projekti nuk nevojiten aktivitete te tjera si ndertimi i kampeve apo rezidencave. Pjese e projektit jane eshte dhe transporti i materilaleve dhe i mineralit nga objekti ne destinacion.

**l) Informacion per lejet, autorizimet dhe licencat e nevojshme per projektin, ne perputhje me percaktimet e bera ne legjislacionin ne fuqi, si dhe institucionet kompetente per lejimin / autorizimin/licencimin e projektit.**

Per fillimin dhe vazhdimin e veprimatrise minerare, e thene ndryshe per projektin, bazuar ne kuadrin ligjor ne fuqi, shoqeria duhet te paiset me;

- Leje kerkim-zbulimi
- Leje mjedisi
- Leje te lendes plasese.

Per paisjen me leje kerkim-zbulim shoqeria ka filluar procedurat dhe konkretisht eshte shpallur fituese e tenderit per zonen minerare konkruuese Nr.590/3, objekti i Lufaj, qarku Lezhë dhe Dibër dhe ka aplikuar ne Qëndrën Kombëtare të Biznesit me date 06.10.2020 dhe me LC - 1965-10-2020.

- ✓ Shpallja e fituesit eshte kryer nga autoriteti ligjor i cili eshte Ministrja e Ministrise së Infrastrukturës dhe Energjisë (MIE) Drejtoria e Programeve të Zhvillimit në Fushën e Minerave dhe Industrisë, me shkresen nr. 4194/2 Prot. Tirane me 10.08.2020 me lende Njoftim Fituesi duke na lajmeruar se shoqeria jone eshte shpallur fitues per zonen minerare nr.590/3 objekti i kromit Lufaj, Qarku Dibër.
- ✓ Ka pergatitur te gjithë dokumentacionin duke perfshire dhe projektin teknik, e ka dorezuar ne Qendren Kombetare te Biznesit, material i cili eshte derguar ne Sherbimin Gjeologjik Shqiptar, e cila do te kryej Akt-Verifikimin dhe Oponencen e Studimit Tekniko-Ekonomik dhe mbrojtjen ne Keshillin Teknik te SHGJSH.
- ✓ Per paisje me leje mjedisore shoqeria ka filluar procedurat dhe ky material qe paraqesim eshte pjese e dokumentacionit te kerkuar per pasije me leje mjedisore, bazuar ne VKM Nr.686, date 29.9.2015, "Per miratimin e rregullave, te pergjegjesive e te afateve per zhvillimin e procedures se vleresimit te ndikimit ne mjedis (VNM) dhe procedures se transferimit te vendimit te deklarates mjedisore".



- ✓ Per marjen e lejes me lende plasese, subjekti ndonse ajo do te meret pasi te meret leja minerare, ku do te aplikohet ne Ministrine e Infrastruktures dhe Energjise.
- ✓ Per realizimin e punimeve te plasje subjekti do te lidhe kontrate me subjekt te licensuar per kryerjen e ketyre punimeve.
- ✓ Per personelin drejtues, shoqeria duhet te punesoje specialiste te fushave gjeologo minerare te licensuar, ajo ka kontraktuar ato.

**m) Kopje te lejeve, autorizimeve dhe licencave qe disponon zhvilluesi per projektin e propozuar, ne perputhje me percaktimet e bera ne legjislacionin ne fuqi, si dhe institucionet kompetente per lejimin / autorizimin/licencimin e projektit.**

Ne perputhje kuadrin ligjor ekzistues, shoqeria “**Alro Sunrise**” **Sh.p.k.**, ka mare nga Ministri i Infrastrukturës dhe Energjisë dhe eshte paise me lejet si me poshte:

- Njoftim fituesi per zonen minerare Nr.590/3 objekti Lufaj, Qarku Lezhë.
- Lejet dhe licensat te skanuara jane ne vijim.



REPUBLIKA E SHQIPËRISË

MINISTRIA E INFRASTRUKTURËS  
DHE ENERGJISË

DREJTORIA E PROGRAMEVE TË ZHVILLIMIT NË FUSHËN E MINIERAVE  
DHË INDUSTRIË

Nr. 4794/Prot.  
2

Tiranë, më 10/08/2020

Lënda: Njoftim Fituesi

SHOQËRISË "ALRO SUNRISE" SH.P.K ✓

Rr. "Dora D'istria", Pll. Nr. 3, Shk. 2, Ap.1/2, Njesia Administrative Nr.5, Tiranë

*Nr.i Referencës: Zona Minerare Nr. 590/3, për objektin Lufaj, Mirditë, Qarku Lezhë, Iloji mineralit krom, veprimtaria kërkim - zbulim, e miratuar në planin vjetor minerar të vitit 2019.*

Ministria e Infrastrukturës dhe Energjisë lajmëron shoqërinë "Alro Sunrise" sh.p.k me NUIS L81421009D, me adresë: Rr. "Dora D'istria", Pll. Nr. 3, Shk. 2, Ap.1/2, Njesia Administrative Nr.5, Tiranë, se oferta e paraqitur më datë 28.05.2020, për përfitimim e të drejtës për aplikimin për leje minerare në zonën minerare nr. 590/3, për vlerën totale të investimit prej 85 500 000 [tetëdhjetë e pesë milion e pesqind mijë] lekë dhe vlerën e investimit për punime minerare gjeologjike 75 %, është pranuar si ofertë e suksesshme në procedurën e konkurrimit për të drejtën e aplikimit për leje minerare në zonën minerare konkurruese nr. 590/3, për objektin Lufaj, Mirditë, Qarku Lezhë, Iloji mineralit krom, veprimtaria kërkim - zbulim, me kushtet që projekti i zhvillimit të veprimtarisë minerare që paraqitet me aplikimin në QKB duhet të përcaktojë:

- Vlera e investimit që parashikohet për tu kryer 85 500 000 lekë
- Vlera e investimit për punime minerare gjeologjike 75 %

Ofertuesi shoqëria "Alro Sunrise" sh.p.k kërkohet t'i paraqesë Ministrisë së Infrastrukturës dhe Energjisë, Rr. "Abdi Toptani" Nr. 1 – Tiranë:

- Kopjen e vënies në dijoni për Formularin e Njoftimit, të nënshkruar.
- Në rast se tërhiqeni nga aplikimi për lejen minerare duhet të njoftoni me shkrim jo më vonë se 60 (gjashtëdhjetë) ditë kalendrike nga data e nënshkrimit të këtij njoftimi.

KRYETARI I AUTORITETIT KONTRAKTUES

Belinda Balluku

## FORMULARI I PUBLIKIMIT TË NJOFTIMIT TË SUBJEKTIT FITUES

### 1. Autoriteti Kontraktues

Ministria e Infrastrukturës dhe Energjisë  
Adresa Rr. "Abdi Toptani", Nr. 1, Tiranë  
Internet: [www.infrastruktura.gov.al](http://www.infrastruktura.gov.al)

### 2. Lloji i autoritetit kontraktues dhe aktiviteti ose aktivitetet kryesore:

Institucion Qendror	Institucion i Pavarur
<input checked="" type="checkbox"/>	<input type="checkbox"/>
Njësitë e Qeverisjes Vendore	Tjetër
<input type="checkbox"/>	<input type="checkbox"/>

### 3. Objekti i Procedurës konkurruese

Për dhënie e të drejtës për aplikim për leje minerare në Qendrën Kombëtare të Biznesit për zonën minerare konkurruese nr. 590/3.

### 4. Vendndodhja e objektit të Procedurës konkurruese

Objekti: Lufaj, Mirditë, Qarku Lezhë

### Kriteret e përzgjedhjes së fituesit:

Bazuar në ofertën e paraqitur në procedurën konkurruese nga shoqëria "Alro Sunrise" sh.p.k, rezulton se: Vlera e investimit që parashikohet për tu kryer është 85 500 000 lekë; Vlera e investimit që parashikohet për tu kryer për punime minerare gjeologjike është 75 %.

**Numri i ofertave të dorëzuara: 1; Numri i ofertave të rregullta: 1**

### 5. Referenca e dosjes, e përcaktuar sipas autoritetit kontraktues:

Nr. i Referencës së zonës minerare: Zona Minerare Konkurruese nr. 590/3, për objektin Lufaj, Mirditë, Qarku Lezhë, lloji mineralit krom, veprimtaria kërkim - zbulim, e miratuar në planin vjetor minerar të vitit 2019.

### 6. Emri dhe adresa e subjektit fitues

Emri "Alro Sunrise" sh.p.k

Adresa Rr. "Dora D'istria", Pll. Nr. 3, Shk. 2, Ap.1/2, Njesia Administrative Nr.5, Tiranë

E-mail

Adresa e Internetit

**7. Vlerat e investimit, prodhimit përfundimtar të ofertës:**

Vlera e investimit	<i>(pa TVSH) -monedha në lek</i>
85 500 000	lekë
Vlera e investimit për punime minerare	<i>(në ton/m3/ %)</i>
75	%

**8. Publikime të mëparshme, lidhur me të njëjtën kontratë (nëse zbatohet):**  
**Nuk zbatohet**

Buletini i Njoftimeve Publike	Data	17.03.2020	Numri	12
Buletini i Njoftimeve Publike	Data	14.04.2020	Numri	19

**9. Informacione shtesë**

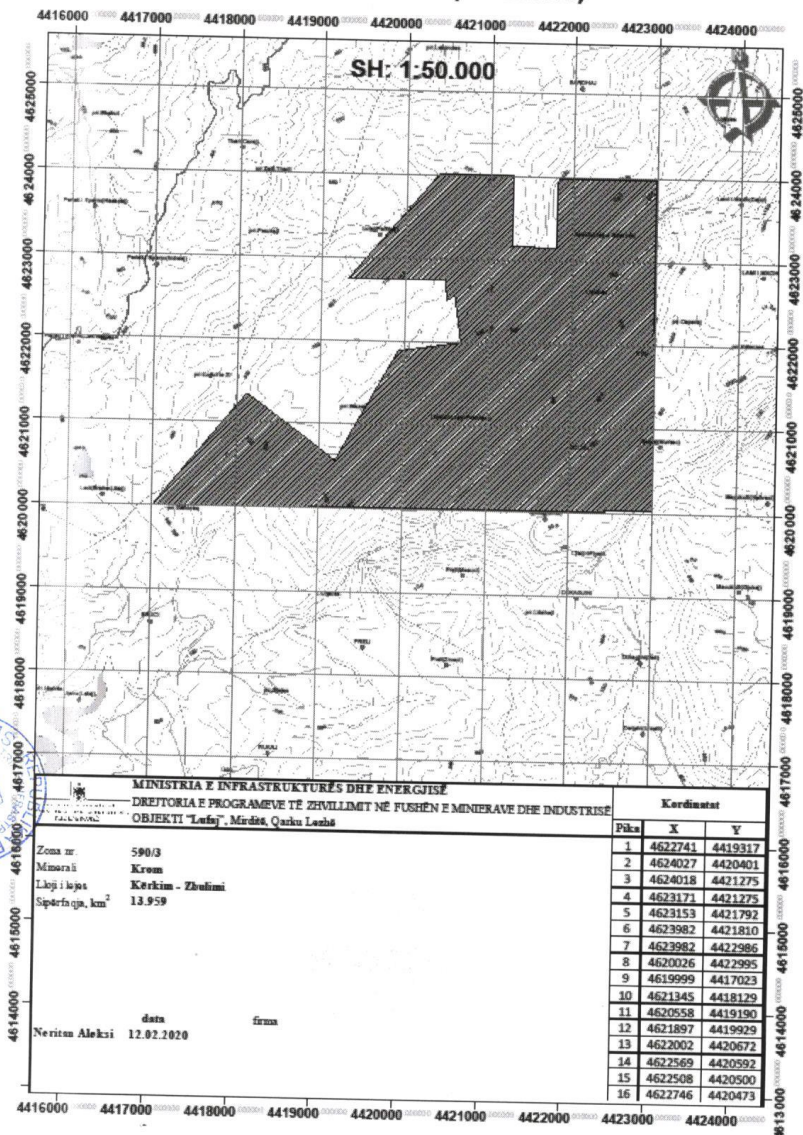
*Nuk ka*

---

Data e shpërndarjes së këtij njoftimi ....../.../2020

Harta topografike në shkallë 1:25000 e zonës minerare Nr. 590/3

Leja Minerare Nr...(zona590/3)



MINISTRIA E INFRASTRUKTURËS DHE ENERGJISË		Kordinatat	
DREJTORIA E PROGRAMEVE TE ZHVILLIMIT NE FUSHËN E MINIERAVE DHE INDUSTRISË		Pika	
OBJEKTI "Leja", Mirditë, Qarku Lezhë		X	Y
Zona nr	590/3	1	4622741 4419317
Minerali	Krom	2	4624027 4420401
Lloji i lejes	Kërkim - Zbulimi	3	4624018 4421275
Sipërfaqja, km <sup>2</sup>	13.959	4	4623171 4421275
		5	4623153 4421792
		6	4623982 4421810
		7	4623982 4422986
		8	4620026 4422995
		9	4619999 4417023
		10	4621345 4418129
		11	4620558 4419190
		12	4621897 4419929
		13	4622002 4420672
		14	4622569 4420592
		15	4622508 4420500
		16	4622746 4420473

data firma  
Neritan Aleksi 12.02.2020



SHPEERNDARRESIA / I  
AT  
10 AUG 2020  
1057  
TIRANE

34/2.

MIE

Shoqëria "ALBA Sunrise" Shpk.

Pr: "Dora D'istria", Pll. Nr. 3, Shk. 2, Ap 1/2.

Njësi Administrative Nr. 3



Tirone



**REPUBLIKA E SHQIPËRISË**  
**MINISTRIA E MJEDISIT, PYJEVE DHE ADMINISTRIMIT TË UJËRAVE**

Rruga "Durrësit" Nr. 27 Tiranë, Tel. 04 224 572 Fax. 0 4 270 627 [www.moe.gov.al](http://www.moe.gov.al)

Nr. 6 Prot.

Tiranë, më 15.01.2007

Vendimi nr. 12, Nr. 253 Regj.

**ÇERTIFIKATË**

Në mbështetje të vendimit të Këshillit të Ministrave Nr. 268, datë 24.04.2003 "Për çertifikimin e specialistëve, për vlerësimin e ndikimit në mjedis dhe auditimin mjedisor":

**"Nikolla SEFERAJ"**

Çertifikohet për hartimin e raporteve të vlerësimit të ndikimit në mjedis, për të kryer auditimin mjedisor, për hartimin e ekspertizave për probleme mjedisore dhe thirrjen si ekspert për të vlerësuar një raport të vlerësimit të ndikimit në mjedis ose rezultatet e një auditimi.

MINISTRI

  
Lufter XHUVELI







**MINISTRIA E EKONOMISË, TREGTISË DHE ENERGJETIKES**  
**KOMISIONI I VLERËSIMIT TE KËRKESAVE PËR CERTIFIKIMIN PROFESIONAL**

Për ushtrimin e veprimtarisë së studim-projektimit dhe zbatimit në fushën e veprimtarisë minerare (kërkim-zbulimit, shfrytëzimit, përpunimit) dhe ndërtim punimesh nëntokësore në infrastrukture për qëllime civile

Nr. 3535 / prot.  
2

Datë 12.06 . 2013

**LEJE PROFESIONALE**  
**Nr. 244/1, Date 31. 05. 2013**

**Kjo leje i jepet:**

**MBIEMRI:** AGO  
**EMRI:** BESNIK  
**ATËSIA:** RAMIS  
**DATËLINDJA:** 31.08.1986  
**VENDBANIMI:** TIRANE  
**DATA E LESHIMIT TE DIPLOMES** 21.10.2011



**TITULLI:** MASTER I SHKENCAVE NE INXHINIERI GJEOLGJIKE  
**PROFILI:** GJEOLGJI INXHINIERIKE DHE HIDROGJEOLGJI

**LEJA JEPET PËR:**

Lloji i veprimtarisë: A. Për veprimtarinë studiuëse - projektuese dhe zbatuese në veprimtarinë e kërkim - zbulimit të mineraleve.

**Kategoria:**

**A.1** Certifikata si studiues, mbikëqyrës, monitorues për veprimtarinë minerare të kërkim - zbulimit të mineraleve.

**A.2** Certifikata, si projektues, konsulent, vlerësues për veprimtarinë minerare të kërkim - zbulimit të mineraleve

**A.3** Certifikata, si drejtuës teknik për veprimtarinë minerare të kërkim -zbulimit të mineraleve.

**KRYETARI I KOMISIONIT**

**RAMIZ BALLA**

