

Permbledhje Joteknike

ID 3.7 Njerrja e mineraleve, reres dhe argjiles nga minierat me shfrytezim ne qiell te hapur dhe nga guroret.



Emri I Subjektit: “ADEL” SH.P.K

Administratori: Adnant HALIL

Nipt: K44021003N

Vendndodhja: PEPPELLASH, KOLONJE, QARKU KORÇE

Tabela përmbledhese e permbjedhjes joteknike

1. Profili I operatorit	3
1.1 Proçesi i Vleresimit te Ndikimit ne Mjedis	3
1.2 Kerkesat per Vleresimin e Ndikimit ne Mjedis te nje projekti	3
2. Përshkrimi i Instalimit;	5
2.1 Qellimi;	5
2.2 Subjekti investitor;	5
2.3 Vendodhja e ushtrimit te aktivitetit;	5
2.4 Te dhena teknike te aktivitetit;	5
3. Identifikimi dhe vleresimi I shkarkimeve kryesore ne mjedis;	8
4. Identifikimi dhe vleresimi I ndikimeve ne mjedis te aktivitetit;	9
4.1 Analizimi I ndikimeve te pritshme ne mjedis;	10

1. Profili I operatorit

Raporti synon te jape nje informacion te detajuar dhe te besueshem lidhur me ndikimin mjedisor te projektit te propozuar, efektet lidhur me ndikimet ne floren, faunen, ujin , emetimin e gazeve sere ne atmosfere, shkarkimet ne toke, uje, ndotjen akustike, si dhe cdo ndikim social ekonomik ne punesimin lokal, permiresimin e infrastruktures dhe ndikimeve te tjera te rendesishme mjedisore ose sociale, perfshin gjithashtu parashikimin dhe planifikimin e masave zbutese te ndikimeve te projektit ne mjedisin fizik dhe social me qellim permisimin e cilesise dhe qendrushmerise se mjedisit nepermjet :

- Marrjes ne konsiderate te çeshtjeve te mjedisit ne fazen e pergatitjes se projektit.
- Shqyrtimit te alternativave te ndryshme brenda projektit.
- Te jape nje gjendje sa me reale, nga pikepamja e ndikimit te aktivitetit
- Analizen e faktoreve pozitive e negative mjedisore, percaktimin e masave zbutese per reduktimin e ndikimeve negative.
- Nxjerrjes ne dukje dhe vleresimin cilesor te ndikimeve ne mjedis te projektit.
- Propozime te masave zbutese te ndikimit ne projekt.

Projekti tenton permiresimin e vlerave ekologjike e rikrijuese te territorit, gjate shfrytezimit te tij. Per kete problem u be mbikqyrja e terrenit ne te gjithe zonen, duke kryer vrojtime te ndryshme , si dhe te biodiversitetit. Ne raport jepet statusi i territorit, korniza ligjore e tij, mjedisi biofizik, gjeologjia e rajonit, gjeologjia e zones ku do zhvillohet aktiviteti, hidrogeologjia dhe veçorite kryesore te gjeologjise se zones qe do te shfrytëzohet. Mjedisi dhe mbrojtja e tij nuk eshte i rendesishem vetem per njerezit por eshte thelbesor dhe i nevojshem per te gjitha qeniet ne toke. Njerezit duhet te kuptojne se si perdorimi i burimeve mjedisore dhe perfitimet qe vijne nga ato te mos demtohen por te jete e mundur te perfitohet sot dhe ne te ardhmen. Termi mjedis dhe burime natyrore perdoren shpesh por jo gjithmone me kuptimin e qarte qe i perkufizon . Burimet natyrore i referohen burimeve te tokes, ujerave siperfaqesore dhe nentokesore , ajrit qe rrethon token, cdo gje qe rritet ne toke apo det si dhe burimet qe gjenden nentoke si psh mineralet. Mjedisi eshte me gjithperfshires, cdo gje qe na rrethon. Thjesht duke perdorur burimet natyrore ne rrezikojme ne mbiperdorimin dhe shterimin e tyre . Shterimi i burimeve natyrore eshte nje nga problemet thelbesor te cregullimit te mjedisit. Ne te perfshihet shterimi i ujit, mineraleve perfshire dhe lendet fosile si dhe shume burime te tjera. Cdo veprimtari e kryer nga njeriu shoqerohet edhe me impakt ne mjedis. Pra impakti mjedisor i referohet ndryshimit te mjedisit natyror nga aktiviteti njerezor. Kemi dy tipe te impaktit mjedisor - Shterimi i burimeve - Ndotja Ne menyre qe te shmangen keto probleme njerezimi duhet te mesoj se si te menaxhohen burimet natyrore ne menyre te qendrueshme. Pra zhvillimi i qendrueshem i burimeve natyrore nuk eshte gje tjeter vecse perdorimi i tyre ne menyre ekonomike nga brezat e sotem per ti len keto burime te perdoren edhe nga brezat qe do te vijne. Qendrueshmeria perfshin menaxhimin e gjithe perberesve dhe burimeve natyrore e njerezore me qellim qe te pasurohen me kalimin e kohes

dhe te sigurohet nje mireqenie per te gjithë. Zhvillimi i qendrueshem nuk i pranon politikat te cilat cojne ne uljen e bazez prodhuese dhe lene gjeneratat e ardhshme me prespektiva me te ulta (te varfera) dhe/ose rreziqe me te medha se te tonat. Teknologjite qe kontribuojne ne zhvillimin e qendrueshem perfshijne kontrollin e ndotjes, prodhimin e energjise se riciklueshme, rikuperim burimesh dhe riciklim, menaxhim burimesh dhe kerkime shkencore. Problemet mjedisore ne vendin tone lidhen me ndotjen e ajrit ne qytet kryesore , ndotja e ujit e cila vjen nga shkarkimi i ujerave te ndotura pa u trajtuar fillimisht dhe mbetjet urbane te cilat jo te gjitha depozitohen ne vendet e caktuara.

Operatori ka poseduar nje leje te meparshme mjedisi, por ne kete moment do te shtoje siperfawen e shfrytezimit, duke kryer ndryshim kushtesh per Leje Mjedisit tipi B. Nenshkrimi i nje sere konventash dhe miratimi i kuadrit ligjor per mjedisin ne funksion te tyre, detyron institucionet shtetore dhe subjektet fizike e juridike ti nenshtrohen disa procedurave vleresimi te impaktit te tyre para ndertimit dhe venies ne funksion te aktivitetit.

Raporti i vleresimit te ndikimit ne mjedis (VNM) eshte nje prej instrumentave parandalues dhe minimizues te ndikimit mjedisor dhe per projektin specifik, hartohet duke u bazuar ne kerkesat e zhvillimit te aktivitetit nga subjekti **“ADEL” SH.P.K**

Ky raport perfshin vleresimin, identifikimin, si dhe percaktimin e masave zbutese te ndikimit ne mjedis te aktivitetit.

1.1 Procesi i Vleresimit të Ndikimit në Mjedis

Studimi i Vleresimit të Ndikimit në Mjedis (VNM) siguron një përmbledhje të të dhënave ekzistuese dhe informacion mbi kushtet e zhvillimit te aktivitetit. Në procesin studimor të VNM përdoret informacioni dhe të dhënat teknike ekzistuese. Vleresimi i ndikimit ne mjedis hartohet qe ne fazen e projektidese per zhvillimin e aktivitetit, por gjithsesi edhe per aktivite ekzistuese te cilat jane objekt i nje leje mjedisore ose i ligjit per Vleresimin e Ndikimit ne Mjedis. Sipas kushtetutes se Republikes se Shqiperise, shteti siguron me te gjitha mjetet dhe mundesite qe ka, nje mjedis te paster dhe te sigurte per qytetaret dhe brezat e ardhshem.

1.2 Kërkesat Vleresimin te Ndikimit në mjedis të një projekti

Vleresimi i ndikimit në mjedis përfshin përcaktimin, përshkrimin dhe vleresimin e ndikimeve të pritshme të drejtpërdrejta e jo të drejtpërdrejta mjedisore të zbatimit apo moszbatimit të projektit.

Ndikimet mjedisore të projektit vlerësohen në lidhje me gjendjen e mjedisit në territorin e prekur në kohën e paraqitjes së raportit përkatës për vleresimin e ndikimit në mjedis të projektit.

Vleresimi i ndikimit në mjedis përfshin përgatitjen, zbatimin, funksionimin dhe mbylljen e tij, sipas rastit, edhe pasojat e mbylljes së veprimtarisë, dhe dekontaminimin/pastrimin apo rikthimin e zonës në gjendjen e mëparshme, nëse një detyrim i tillë parashikohet me ligj.

Vleresimi përfshin, sipas rastit, si funksionimin normal, ashtu edhe mundësinë për aksidente.

Vleresimi i projektit përfshin, gjithashtu, propozimin e masave të nevojshme për parandalimin, reduktimin, zbutjen, minimizimin e ndikimeve të tilla ose rritjen e ndikimeve

pozitive mbi mjedisin, gjatë zbatimit të projektit, përfshirë edhe vlerësimin e efekteve të pritshme të masave të propozuara.

Projektet private apo publike, të listuara në shtojcat I dhe II, të ligjit Nr. 10440, date 07.07.2011 “Per vlerësimin e ndikimit në mjedis”, i nënshtrohen vlerësimit të ndikimit në mjedis, në përputhje me kërkesat e kreut II të këtij ligji, përpara dhënies së lejes përkatëse nga autoriteti përgjegjës për zhvillimin ose jo të projektit.

Procedura e vlerësimit të ndikimit në mjedis përfshin:

- a) procesin paraprak të vlerësimit të ndikimit në mjedis;
- b) procesin e thelluar të vlerësimit të ndikimit në mjedis.

Dokumenti bazë ku mbështetet procesi i VNM-së, është raporti i vlerësimit të ndikimit në mjedis, i cili, në varësi të ndikimeve të mundshme të projektit, mund të jetë:

- a) raporti paraprak i VNM-së për projektet e shtojcës II;
- b) raporti i thelluar i VNM-së për projektet e shtojcës I.

2. PERSHKRIMI I AKTIVITETIT

2.1 Qellimi i aktivitetit

Personi Juridik “ADEL” sh.p.k, I regjistruar pranë Qendres Kombetare të Biznesit me NIPT K44021003N, me administrator Adnant HALIL, shoqëri me përgjithësi të kufizuara e themeluar që prej vitit 21.04.2004, me adresë Rruga Nacionale Korce-Tirane, Km 4, Nr. Pasurie 121/62, zona kadastrale 1310, Bulgarec Korce.

Subjekti “Adel” sh.p.k, ka qenë I pajisur me leje minerare Nr. 1604 date 07.01.2013 për shfrytëzimin e mineralit gelqeror për objektin në Pepellash. Në kuadër të zgjerimit të sipërfaqes pasi operatori është I pajisur me Deklaratë Mjedisore nga 0.21 km² në 0.041 km², operatori do të pajiset me Vendim paraprak të vlerësimit të ndikimit në mjedis referuar ligjit Nr 10440, date 7.7.2011 “Per vlerësimin e ndikimit në mjedis” të ndryshuar specifikisht nëni 8 pika cdo ndryshim a shtesë në projektet e listuara në shtojcën I dhe II, të licencuara paraprakisht, që mund të shkaktojnë efekte të rëndësishme negative mbi mjedisin, i nënshtrohet vlerësimit paraprak të ndikimit në mjedis

Pas pajisjes me Vendim paraprak të vlerësimit të Ndikimit në Mjedis operatori do të kryej ndryshim të kushteve të Lejes së Mjedisit.

2.2 Subjekti investitor

Operatori “ADEL” sh.p.k, do të ushtroj aktivitetin në fushën shfrytëzimit të gurit gelqeror me qëllim shitjen e tij në tregun vendas dhe të huaj.

2.3 Vendodhja e aktivitetit

Në “Pepellash”, Kolonjë, Qarku Korçë me Leje Minerare 1604/2, me një sipërfaqe shfrytëzimi 0.041 km². Obejkti ndodhet rreth 1.7 km në veri të fshatit Pepellash.

2.4 Te dhena teknike te aktivitetit

Siperfaqja e tokes qe do te perdoret ne shfrytezim e gurit gelqeror, eshte 0.041 km² ose 4.1 ha. Kjo toke eshte e pasur me shkembjinje ultrabazik te cilet japin edhe gurin gelqeror. Siperfaqja karakterizohet nga shkurre dhe nuk ka prezence te flores apo faunes specifike. Ne kete zone nuk takohen elemente te spikatur dhe per llojin e aktivitetit qe operatori kerkon te ushtroje eshte mese e pershtatshme. Operatori ka patur nje leje te meparshme minerare, por ne perputhje me lejen minerare 1604/2 ka shtuar siperfaqen e shfrytezimit. Kjo eshte toke inproduktive ku ne nje pjese te mire te saj mungon fare se eshte erroduar nga siperfaqja e shkembjinjeve. Kjo zone eshte teresisht me shkembjinje ultrabazik dhe do te shfrytezohet ne perputhje me projektin teknik te miratuar nga Agjencia Kombetare e Burimeve Natyrore. Menytrat dhe metodat per ndertimin e karrieres jane te percaktuara qarte ne projektin e shfrytezimit.

Per nxjerrjen e pllakave te gelqerorit do te shfrytezohet pikerisht depozitimet e gelqeroreve pllakore te Jurasikut te siperm Kretakut te poshtem (J₃-Cr₂). Pako e gelqeroreve me stralle do te shfrytezohet per nxjerrjen e pllakave te gatshme, ndersa shtresat e gelqeroreve me stralle dhe ato brekcioze mund te perdoren per prodhimin e materialeve inerte. Mungesa e lendes organike dhe nfoetjeve ben qe keta gelqerore me veti te mira dekorative dhe kjo eshte aresyeja qe qellimi kryesor i aktivitetit te propozuar eshte nxjerrja e pllakave te gatshme. Ndersa perbajtja e ulet e SiO₂ i ben ata lehtesisht te punueshem dhe me mjete te thjeshta.

Llogaritja e rezervave

Per llogaritjen e rezervave te objektit jane shfrytezuar te dhenat e perfituara nga punimet e rivlimit dhe marshutat e kryera nga Ndermarja Gjeologjike Korce. Bazuar ne keto te dhena eshte ndertuar harta gjeologjike 1: 1000 e vendburimit dhe do te kryen punime revizionimi.

Meqe objekti do te shfrytezohet me karriere, rezervat gjeologjike jane llogaritur me metoden e prerjeve vertikale duke matur siperfaqen ne prerje te pakos produktive ne cdo shkalle. Sasia e rezervave te llogaritura perfaqeson vellimin e pergjithshem te gelqeroreve pllakore dhe mbuleses qe ndodhen brenda zones se shfrytezimit, qe nga kuota +1170 m deri ne +1250m. Kuota +1170 m qe perfaqeson skajin me jugperendimor te zones eshte pranuar si kufiri I poshtem i shfrytezimit, nderkoh qe kuota + 1250 m ose skaji me verior eshte edhe kufiri me I siperm.

Menyra e hapjes

Bazuar ne format e relievit ne siperfaqen e objektit, si menyra me e pershtatshme per hapjen e tij eshte gjykuar ajo me transhe me gjysem seksioni me nje kalim. Paraprakisht gjeresia e ketyre transheve parashikohet te jete rreth 6 m, por saktesisht do te percaktohet ne varesi te menyres se transportit te pllakave te gelqerorit dhe sterileve.

Objekti është hapur për shfrytezim e kuotes së poshtme të tijë ndërsa për kuotat e sipërme do shfrytezohej nëpërmjet një rruge brenda karriere me pjerrësi deri në 8% që do të lidhet me rrugën e hapur me para nga operatori. Të gjitha tranшетet hyrëse në çdo 10 m kuote, do të nisnin nga kjo rrugë. Në varesi të shtrirjes së tranшеve dhe në raport me rënien e shtresave të gelqerorit, këndi rënes i skrapates do të jetë rreth 60°.

Parametrat gjeometrik të karrieres në gjendje perfundimtare

Duke marrë parasysh pozicionin gjeografik të karrieres, relievin dhe parametrat gjeometrike të shkalleve karriera do të ketë formën e një amfiteatri me zgjatja me parametra si më poshtë:

Thellessia vertikale e karrieres	50 – 80 m
Numri i shkalleve	8
Gjeresia e karrieres në plan në pjesën e sipërme të saj	126 m
Gjeresia në sheshin e poshtëm të karrieres	45-95 m
Gjeresia e karrieres në pjesën e sipërme	150 – 180 m
Gjeresia e karrieres në pjesën e poshtëme	125 m
Këndi i shuarjes së shkalleve në varesi të shtrirjes së karrieres	52 – 54
Lartësia e shkallës	10 m
Orientimi i tranшеve të hyrjeve është perëndimi në lindje	
Sipërfaqja e karrieres në plan së bashku me trashetë e hyrjeve	0.041 km ²

Heqja dhe shkeputja e pllakave ose blloqeve të gelqerorit

Bazuar në të dhënat e vendburimit dhe kushtet e tij shkeputja e pllakave parashikohet të bëhet fillimisht me anë të eskavatorit do të zhvendohet mbulesa pothuajse e zhveshur vegjetale si dhe pakoja e shkëmbinjve të copëtuara me trashësi më të madhe se ajo e parashikuar. Pjesa e mbulesës do të hiqet në shkallën + 1170m ku parashikohet të fillojë zbulimi dhe shfrytezimi, do të zhvendoset me ndihmën e eskavatorit në kuotën e poshtëme të terrenit, duke ngritur paralelisht mutin për bllokimin e tyre dhe në lartësi 8 m. Ndërsa për shkallët e tjera zhvendosja do të bëhet në hapësirat e krijuara nga shfrytezimi. Kjo mënyrë lejon zbulimin e pakos së gelqeroreve pllakore të cilët do të hiqen dhe ndahen sipas trashësisë së permasave. Vetite gjeomekanike të formacioneve që ndërtojnë vendburimit, kërkojnë që për ruajtjen e formës së pllakave, levizja e tyre të kryhet me dorë ose me mjete mekanike. Levizja me dorë është e njohur në aktivitetet e po të njëjtes natyre. Ndarja e tyre nga masive do të realizohet me anë të futjes së levave nëpër të carat e vetë shkëmbit.

Sistemi I shfrytezimit

Ne perzgjedhjen e sistemit te shfrytezimit jane mbajtur parasysh keta faktore:

- Kushtet tekniko – minerare te objektit
- Menyra e kryerjes se punimeve te zbulimit
- Menyra e rrezimit dhe shkeputjes se pllakave te gurit gelqeror
- Menyra e ngarkimit dhe transportit te pllakave
- Mjetet e ngarkimit dhe transportimit qe do te perdoren.

Ngarkimi I gurit gelqeror do te kryhet I kombinuar me eskavator me kove 1 – 1.5 m³ dhe me dore, ndersa transporti I tyre do te kryhet me kamione te mbuluar me kapacitet mbajtes 10t. Objekti do te shfrytezohet nga kuota me e larte e tij ne ate me te poshtmen, per rrjedhoje sterilet do te transportohen dhe depozitohen brenda zones se shfrytezimit gjithnje ne shkallet e poshtme me qellim perdorjen e tyre per rehabilitim. Ne varesi te faktoreve eshte perzgjedhur sistemi I thjeshte I shfrytezimit per rrjedhoje depozitimi I sterilit brenda zones se shfrytezimit ne nje distance jo me te larget se 1 km. Sterilet e depozituara do te perdoren suksesivisht per mbushjen e siperfaqeve te shfrytezuara duke I paraprire fazes se rehabilitimit te plote te karrieres.

Elemente te sistemit te shfrytezimit

<i>Lartesia e shkalles ne karriere</i>	<i>10 m</i>
<i>Lartesia e neshkalles</i> <i>Gjeresia e sheshit te punes</i> <i>Kendi I skrapates se shkalles</i>	<i>E ndryshueshme ne varesi te kushteve te terrenit dhe trashesise se pakos produktive nga 15 – 20 m deri ne gjeresine e neshkalles 60°</i>
<i>Bartja dhe transporti</i>	<i>I mekanizuar</i>
<i>Shkeputja dhe rrezimi I gurit gelqeror</i>	<i>I pamekanizuar</i>

Rradha e shfrytezimit

Sic eshte thene edhe me larte karriera do te shfrytezohet nga lart poshte duke nisur nga ekstremi I siperm ose kuota e siperme e duke zbritur ne menyre te njepasnjeshme deri ne kuoten e poshteme. Ky lloj shfrytezimi ben te mundur qe karriera te kete pamjen e nje amfiteatri te rehabilituar dhe me shtresa bimesie.

Kapaciteti nxjerrjes I minieres dhe regjimi I punes

Prodhimi qe do te realizohet nga shfrytezimi I ketij vendburimi ka si destinacion kryesor tregun e jashtem kryesisht Greqine, per perdorim ne industrine e ndertimit ne forme pllakash. Bazuar ne tregun e studiuar dhe te pritshem te ketij tregu shoqeria ka parashikuar nje prodhim vjetor prej 3400 – 7700 m³/ vit.

Regjimi I punes

Per realizimin e prodhimit te parashikuar, karriera do te punoje rreth 220 – 250 dite ne vit per 18 – 20 dite ne muaj. Punonjesit do te punojne me nje turn dhe nuk eshte e nevojshme lidhja me rretin elektrik. Gjithashtu tualeti do te jete portativ. Jane menduar qe ne karriere te punosjen

Drejtues teknik (ing miniere) **1**

Eskavatorist dhe ndihmes **2**

Punonjes per levizje pllakat **4**

Shofer **1**

Punonjes te tjere **1**

Gjithesej 10 individe, por kjo do te varet edhe nga regjimi dhe intensiteti I punes.

Percaktimi kapacitetit prodhues

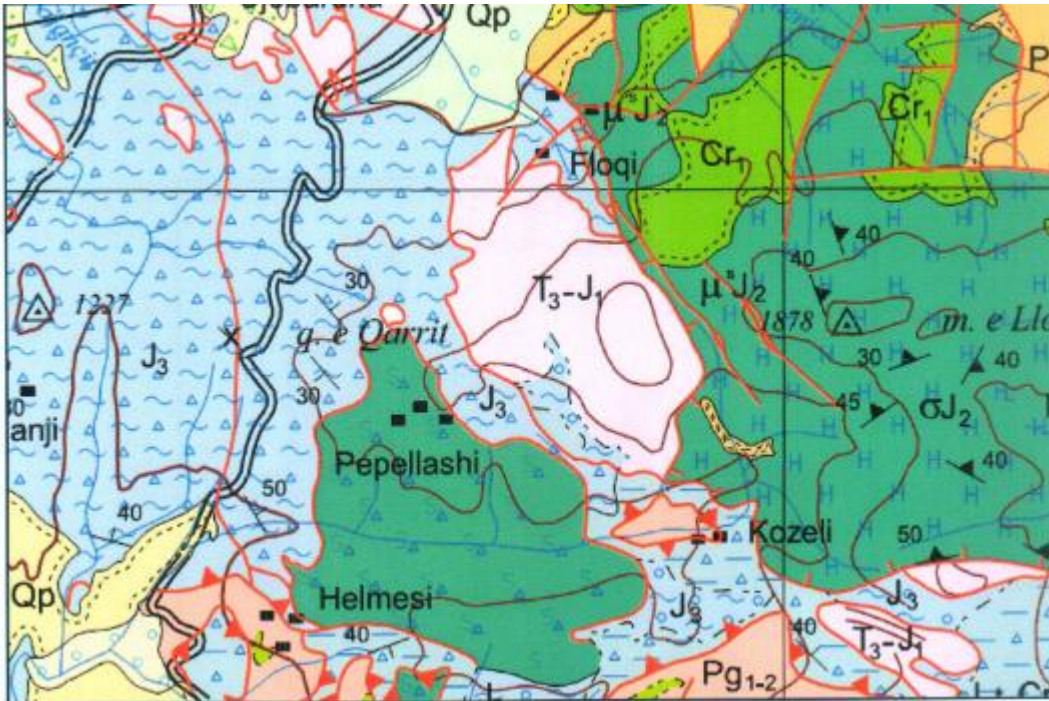
Prodhimi i realizuar nga shfrytezimi i ketij vendburimi ne zonen e kerkuar do te kete si destinacion perdorimin e tij ne industrine e ndertimit si ne ndertimin e pallateve te banimit, ne infrastrukturen rrugore, vepra arti, etj. Kapaciteti i prodhimit vjetor te objektit eshte percaktuar ne perputhje me nevojat e vete subjektit dhe varet nga konjunkturat e tregut te zones. Gjithashtu kapaciteti I prodhimit do te jete edhe variabel I intensitetit te punes dhe gjendjes se shkembinjve te ndodhur aty.

Sasite e lendeve te para dhe produktet perfundimtare te projektit

Lende te para qe do te perdoren nuk ka sepse operatori nxjerr lenden e pare, por do te kemi perdorim te lendeve ndihmese sic eshte nafta per mjetet e transportit dhe mjetet brenda karrieres dhe uji I cili mund te merret me bote per sprucimin me qellimin minimizimin e pluhurave. Per sa I perket aktivitetit te punonsjeve do te kete tualete te levizshem te cilet do te pastrohen nga kompani te licencuara.

Produktiet perfundimtare te projektit

Produkti perfundimtar do te jete guri gelqeror I perfituar nga shfrytezimi I cili do te shitet ne subjekte te dyta, me qellim perdorimin ne industrin e ndertimit apo cdo funksion tjeter qe mund te sherbeje.



3. Identifikimi dhe Vleresimit I shkarkimeve ne mjedis

Mjedisi eshte gjithmone i prekur nga veprimtarite e ndryshme qe ushtrohen ne te, por ndikimi mund te jete i ndryshem, kjo eshte e lidhur ngushte me vete llojin e veprimtarise e cila mund te ketë impakt te drejtperdrejte, te terthorte, te rendesishem apo mesatar i pranueshem. Nga zhvillimi I aktivitetit pritet qe te ketë shkarkime minimale ne mjedis, duke iu referuar edhe natyres se tij.

Siperfaqe e cila do te perdoret per zhvillimin e aktivitetit te **"ADEL" sh.p.k** eshte nje siperfaqe e lire, boshe dhe pa elemente te spikatur per sa i perket biodiversitetit. Gjithashtu ne zone nuk kemi prani te burimeve ujore, lumejve apo te zonave te mbrojtura. Zonat e banuar ne nje diapazon rrethor kane nje largesi te konsiderueshme nga vendi i shfrytezimit e cila eshte nga 2.3 km deri ne 4.4 km. E thene kjo ndikimi eshte i paperfillshem ne kete kendveshtrim.

Per nga natyra e aktivitetit, si cdo aktivitet apo veprimtari njerezore shoqerohet me ndikime ne mjedis, qofshin keto direkte apo indirekte. E rendesishme eshte qe pas identifikimit te ndikimeve te mundshme te merren masa per parandalimin e tyre ose ne raste kur eshte i pashmangshem, raste keto kur paraqiten ndikime te lehta te meren masa per minimizim maksimal te tyre. Aktiviteti i shfrytezimit te gurit gelqeror eshte nje aktivitet i cili shoqerohet me ndikime te lehta krahasuar me shfrytezime apo aktivitete te tjera te po te njejtës familje, sepse:

- Nuk kemi perdorim te lendeve plasese
- Nuk kemi gjenerim te mbetjeve te rrezikshme
- Nuk kemi magazinim te materialeve te rrezikshme

— *Kemi nje plan rehabilitimi i cili zbatohet ne perpikmeri*

Subjekti “ADEL” SH.P.K, do te marre masa te vazhdueshme per parandalimin e ndikimit ne mjedis. Sic eshte cituar edhe me siper mund te kemi ndikime ne toke, te cilat do te vijne si rezultat i proceseve te punes gjate shfrytezimit dhe levizjes se mjeteve te renda. Keto ndikime mund te shoqerohen me ndryshime te peisazhit, i cili eshte nje ndikim i kthyeshem, pasi do te kryhet edhe rehabilitimi i karrieres e cila pervec kthimit te siperfaqes ne gjendjen e meparshme do te shoqerohet edhe me impaikte pozitive vizuale si pasoje e shtimit te kurores se bimesise. Ngjeshja e tokes nga mjetet e renda mund te jete nje ndikim i mundshem, ose prishja e infrastruktures per te cilen operatori do te perdor sterilet (dheun) per rehabilitimin e vazhdueshem te saj.

Ne kete aktivitet nje ndikim i cili mund te kanoset dhe eshte shume prezent ne aktivitete te tilla eshte erozioni, prezenca e te cilit mund te vije nga faktore te ndryshem. Per kete operatori do te shtoje siperfaqet e gjelberta dhe do te ndjeke me perpikmeri cdo lloj mase te propozuar nga inxhinier i karrieres.

Per sa i perket ajrit mund te kemi gjenerim te pluhurit ne nivele te ulta ne stinen e veres, por gjate procesit te shfrytezimit operatori do te sperkase me uje me qellim uljen e ketij impakti, por pa krijuar rrjedha ujore. Gjithashtu edhe mjetet mund te sjellin gjenerime ne ajer, per te cilat operatori do te kujdeset qe te mirembahen vazhdimisht duke i bere serviset perkatese duke parandaluar keshtu edhe avarit, pikimet apo rrjedhjet me pasoja ne toke dhe uje.

Prishja e cilesise te trupave ujore eshte identifikuar si nje ndikim negativ i mundshem, e cila mund te vije si rezultat i mosmenaxhimit te dherave ne kontakt me ujin e shiut, por operatori do ta perdore per rehabilitim sasine e dheut edhe pse eshte nje sasi teper e vogel.

Mbetjet te cilat vijne si rezultat i aktivitetit te punonjesve do te grumbullohen ne kontiniere hermetik dhe do te depozitohen ne vendin e percaktuar nga NJQV, ndersa mbetje nga aktiviteti qe jane sterilet (dhe) do te depozitohen ne vendin e percaktuar dhe do te perdoren per rehabilitimin e argjinatures se shkalleve ose infrastruktures rrugore.

Zhurmat do ti kemi prezente ne kete aktivitetit nga proceset e punes dhe levizjes se mjeteve. Gjithesesi duke mare masa dhe duke i respektuar ato do te kemi minimizim te saj. Vlen te theksohet fakti se ne afersi te aktivitetit nuk kemi zona urbane.

4. Identifikimi dhe vleresimi i ndikimeve ne mjedis te aktivitetit

Vleresimi i ndikimeve ne mjedis kryhet duke u bazuar mbi parimet e mbrojtjes se mjedisit te cilat jane:

- Parimi i zhvillimit të qëndrueshëm
- Parimi i parandalimit dhe marrja e masave paraprake
- Parimi i ruajtjes së burimeve natyrore
- Parimi i zëvendësimit dhe/ose kompensimit

Parimi i qasjes së integruar

Parimi i përgjegjësisë së ndërsjellë dhe bashkëpunimit

Parimi “Ndotësi paguan”

Parimi i së drejtës për informim dhe i pjesëmarrjes së publikut

Parimi i nxitjes së veprimtarive për mbrojtjen e mjedisit

Ky vlerësim kryhet në bazë të ligjit Nr. 10440, datë 07.07.2011 “Për vlerësimin e Ndikimit në Mjedis” dhe VKM Nr. 13, datë 04.01.2013 “Për vlerësimin e ndikimit në mjedis” dhe ka si synim mbrojtjen e mjedisit. Me mbrojtje të mjedisit do të kuptojmë mbrojtjen e mjedisit nga ndotja e dëmtimi. Kjo përbën përparësi kombëtare dhe është e detyrueshme për çdo banor të Republikës së Shqipërisë, për të gjitha organet shtetërore, si dhe për personat fizikë dhe juridikë, vendas e të huaj, që ushtrojnë veprimtarinë e tyre në territorin e Republikës së Shqipërisë.

Objektivat e mbrojtjes së mjedisit janë:

- a) Parandalimi, kontrolli dhe ulja e ndotjes së ujit, ajrit, tokës dhe ndotjeve të tjera të çdo lloji;
- b) Ruajtja, mbrojtja dhe përmirësimi i natyrës dhe i biodiversitetit;
- c) Ruajtja, mbrojtja dhe përmirësimi i qëndrueshmërisë mjedisore me pjesëmarrje publike;
- d) Përdorimi i matur dhe racional i natyrës dhe i burimeve të saj;

4.1 Ndikimet e pritshme në mjedis nga zhvillimi I aktivitetit

Ndikimet e mundshme gjatë fazës së funksionimit të aktivitetit mund të përmbledhen sipas elementeve të mjedisit, si më poshtë:

Identifikimi i ndikimit	Masat e propozuara/ndermarra	Efektiviteti i masave
<i>Shqetësimi i shtresës së tokës si pasojë e punëve të gërmimit</i>	<i>Piketimi i saktë i sipërfaqes ku do të gërmohet. Përdorimi në maksimum i rrugëve ekzistuese</i>	<i>Ndikimi nuk ka shtrirje hapsinore, por mbahet vetëm brenda kufinjve natyralë të tij</i>
<i>Ngjeshje e pjesshme e tokës nga levizja e automjeteve të transportit</i>	<i>Levizje dhe parkim i mjeteve brenda zonës së caktuar</i>	<i>Ndikimi zbutet dhe nuk shtrihet me shumë sec është planifikuar</i>

<p><i>Gjenerimi dherash dhe masash deluviale si rezultat I proceseve te shfrytezimit</i></p>	<p><i>Depozitimi I sterilit ne siperfaqe te paracaktuar perkohesisht dhe perdorimi I tij ne masen 100% per rehabilitimin per rikthimin ne shkallet e karrieres</i></p>	<p><i>Masat e dheut sebashku me volumet jane percaktuar nga teknika e shfrytezimit.</i></p>
<p><i>Emetimi I zhurmave, gazeve, aromave, vibracion dhe pluhur</i></p>	<p><i>Planifikimi paraprak I punes dhe kohezgjatja sa me e ulet e realizimit te operacioneve (nese do te kete)</i></p> <p><i>Mjetet duhet te jene teknikisht te kontrolluar dhe duhet te respektohet shpejtesia e levizjes se tyre ne baze te Kodit Rrugor</i></p> <p><i>Ne kohe kur kemi te bejme me thatesira rekomandohet sprucimi me uje por pa krijuar rrjedha ujore</i></p> <p><i>Transporti duhet te kryhet patjeter me kamione te mbuluar edhe per sterilet te cilat do te vendosen brenda zones se shfrytezimit ne nje distance jo me te madhe se 1km</i></p>	<p><i>Do te ulet koha e zgjatjes se ndikimit</i></p>
<p><i>Erozioni minimal ne kohe me reshje</i></p>	<p><i>Hapje e kanaleve perimetrike te thelle per kullimin e ujrave te shiut. Kanalet duhet te drejtohen ne menyre te tille qe te ndjekin trajektoren ujore.</i></p>	<p><i>Mbajtja e ndikimit brenda kufinjve te origjines</i></p>

<p><i>Ndotje e tokes si pasoje e avarive aksidentale mekanike (pikime rrjedhje lubrifikantesh)</i></p>	<p><i>Kontrroll paraprak dhe periodik I vazhdueshme e mjeteve operuese</i></p>	<p><i>Eshte mase e sigurt parandaluese pervec rrethanave te vencta dhe avarive te papritura.</i></p>
<p><i>Ndikime ne peisazh, gjeologji dhe topografi</i></p>	<p><i>Ky ndikim eshte I pashmangshem por do te merren masa per te mbajtur ndikimin brenda siperfaqes dhe per te ruajtur profilin gjeometrik te karrieres me qellim qe te mundesohet rehabilitimi. Duhet treguar kujdes I vencante duke ruajtur unitetin hapsinor I siperfaqes dhe nderlidhja e procese mjeidiore dhe bashkeveprimi I elementeve midis tyre (uji, toka bima)</i></p> <p><i>Rehabilitimi do te kete shtresa bimesie ne shkallet e karrieres autoktone me qellim jetegjatesine e tyre.</i></p>	
<p><i>Ndikime ne boten e gjalle</i></p>	<p><i>Regjimi I punes do te jete me nje turn. Edhe pse ne kete zone nuk takojme elemente te spikator faunatik, gjate ciklit vjetor te zhvillimi te biodiversitetit puna do te nderpritet.</i></p>	<p><i>Mase efektive dhe parandaluese. Nje teknik e vleresuar efikase do te aplikohet per zvarraniket ne fazen e rehabilitimit duke gdhendur faqet e skrapates se shkalleve dhe krijuar rruge per levizjen normale te tyre neper karriere. Keto "ulluqe" do te sherbejne edhe per komunikimin e tyre dhe levizjen e ujrave.</i></p>

Gjenerimi I
mebtjeve urbane

Do te vendosen kontiniere
per grumbullimin e
mbetjeve urbane nga stafi
te cilat ne fund te cdo dite
pune do te depozitohen ne
vendin e percaktuar nga
NJQV.

Me kete mase do te zvoglohet
mundesia per prishje te cilesise se
mjedisit apo raste te tjera ekstreme
pershembull sic jane zjarret.

Admant Holiq
Re

ADEL Shpk
Gur Dekorativ
Nipt K44021003N
Rr. Nac Bulgarec KORÇE