

"ADEL CO" sh.p.k



Lenda: Kërkesë për fillimin e procedurave të informimit dhe pjesëmarrjes së publikut për pajisjen me Leje Mjedisi Tipi "B" "Veprimtaritë të tjera që përfshijnë përdorimin e solventëve (shtypshkronjë)"

Drejtuar: AGJENCISE KOMBETARE TE MJEDISIT (AKM)
DRJETORISE RAJONALE TE MJEDISIT QARKU Tiranë.

Investitori: "ADEL CO Sh.p.k"

Shoqëria "ADEL CO" Sh.p.k e regjistruar pranë Qendres Kombetare te Regjistrimit me Numer Identifikimi te Personit te Tatueshem L622117021M, me seli ne RR. Muhamet gjollesha (TEK ZOGU I ZI) Tiranë, dhe me administrator Z. Kliti Avdullari, ushtron aktivitetin e saj ne fushen e Veprimtaritë të tjera që përfshijnë përdorimin esolventëve (shtypshkronjë), perdorimi i solventeve mbi 15 ton ne vit, sipas pikes 7.12 (c) te Ligjit Nr.10448, date 14.07.2011 Per lejet e mjedisit.

Te dhena mbi subjektin:

Vendodhja: Rr. Muhamet Gjollesha (ish U.E.M.I) Tiranë,
Administrator: Z. Kliti Avdullari,
Nipti: L622117021M
Aktiviteti: Veprimtaritë të tjera që përfshijnë përdorimin e solventëve (shtypshkronjë)-7.12(c) Procese të tjera rotogravurë, flexografi, stampim/printim me makinë shtypi rotativë, laminim ose lustrim

Kapaciteti: 15 ton ne vit

Sherbimet.

SHTYP OFFSET <ul style="list-style-type: none">• Kartvizita• Letra me kokë• Zarfa• Dosje• Bileta• Ftesa• Fletëpalosje• Revista• Broshura	<ul style="list-style-type: none">• Libra• Katalogë• Kalendare• Canta letre/kartoni• Karta• Stikera• Wobblers• Hangers	PRINTIM INDOOR DHE OUTDOOR <ul style="list-style-type: none">• Banera• Adezive
---	---	--

PROJEKTI TEKNIK DHE LINJA TEKNOLOGJIKE

Te'pergjithshme

Aktualisht aktiviteti i shtypshkronjes "ADEL CO" Sh.p.k jane te gjitha llojet e shtypshkrimeve si libra, revista, katalogje, fletpalosje, kalendare, reklarna etj, punimgrafik, printim, reklamim dhe menaxhim-publicitet.

Linja teknologjike eshte prodhim i viteve te fundit dhe qe ne projektim ka marre parasysht kerkesat per ruajtjen dhe mbrojtjene mjedisit.

Procese te punes ne shtypshkronje realizohen nga nje staf mjaft i kualifikur, njohes shume te mire te teknikave te shtypshkrimit dhe korrekte gje qe garanton pergjigjen ne kohe dhe me citesi ndaj kerkesavete klienteve.

Ambientet e objeaktit te shtypshkronjes jane te sistemuara sipas linjave teknologjike. Shtypshkronja funksionon ne reparte me destinacion te caktuar qe lidhen natyrshem me njera-tjetren.

Repartet kryesore te shtypshkronjes jane:

- Reparti i prodhimit
- Studioe dizenjimit dhe i parapregatitjesper shtyp,
- Makina e palosies
- Makina ngjitjes
- Makina amallazhuese

Pervec sa me siper ndertesa eshte e pajisur me:

- Impianti zjarrefikes
- Mgazina per lenden e pare,
- Magazin aper produktin perfunimtare
- Automjetet per transport.
- Gabine e lektrikeper sigurimine energjise elektrike,
- Paneli energjise elektrike per makinerite,
- Zyrat per administraten,
- Ambiente zhveshje dhe tuetetetj.



LENDET E PARA QE PERDORENNE SHTYPSHKRONJE

Lendet e para qe perdoren per shtypshkronje jane te gjitha produkte importit te nje cilesie teper te larte dhe te certifikuara.

Ato jane te shoqeruara me certifikata cilesie nga vendi i origjines

Gjate procesit teknologjike peroren keto lende te para:

- Leter
- Laster
- Boje me baze uji
- Alkol
- Solucion ujqor (pH6.7-7:20)
- Solucion Lares

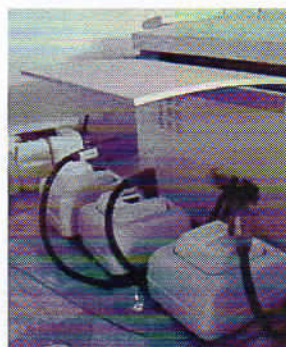


"ADEL CO Sh.p.k"

LETRA

Disa nga llojet e letrave qe perdoren ne shtypshkronje jane si me poshte:

- Leter offset 52 x 84/ 80 gr
- Leter offset 70 x100/ 80 gr
- Leter offset 70 x100/70 gr
- Leter I luster 70x100/ 300 gr
- Leter lluster 70x100/ 200 gr
- Leter mat 70x100/150 gr
-



Si dhe disa llojet te ndryshme letrash per kerkesa te vecanta

PROCESI TEKNOLOGJIK

Ashtu si eshte permendur edhe me larte reparti i shtypit perbehet nga tre nenreparte.

Nenreparti i parapregatitjes

Ky repart ndodhet ne hyrje te shtypshkronjes dhe procesi konsiston ne dizenjimin e materialeve per lastra per shtypshkrime te ndryshme.

Ne procesin e parashtypit behet:

- Dizajni
- Montimi
- Lastrat vijne te gateshme nga te tretet.

Procesi i parashtypit fillon me dizajnin i cili merret me faqosjen e materialeve, dizenjimin e kopertinave, fletpalosieve, posterave etj, ne kompjuter pastaj kalon ne menyre elektronike per montimin dhe zhvillimin per lastra.

Procesi i Shtypit

Ky proces konsiston ne printirnin e materialeve nga lastrat ne leter. Ne pjesen kryesore te repartit jane instaluar makinerit e shtypshkrimit me ane te cilave realizohet shtypja e materialeve. Per tu theksuar eshte se gjith procesi eshte automatic.Boja qe perdoret per shtypshkrim konsumohet tersisht, pra nuk krijohen mbetjeje.8-ngjyreshi punon me alkol dhe me boje, boja behet ne menyre automatike dhe pa mbetje.Mbas perfundimit te procesit realizohet larja e makinerive nepermjet impiantit lares.



Procesi i pas shtypit

Ky proces konsiston ne:

- Palosjen
- Mbledhjen
- Ngjitjen
- Prerjen e librave te ndrysheme
- Paketimin
- Trasporti ne destiacion

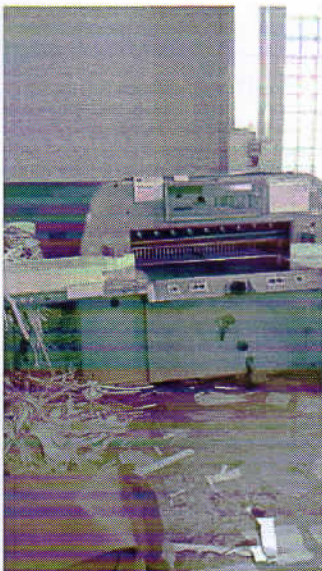


Mbas shtypjes materiali kalon ne procesin e palosjes, mbledhjes, ngjitjes, prerjes dhe paketimit sipas formateve te kerkuara. Mbas perfundimit te ketyre proceseve materiali ambalazhohet ne pako sipas natyrave specifike.

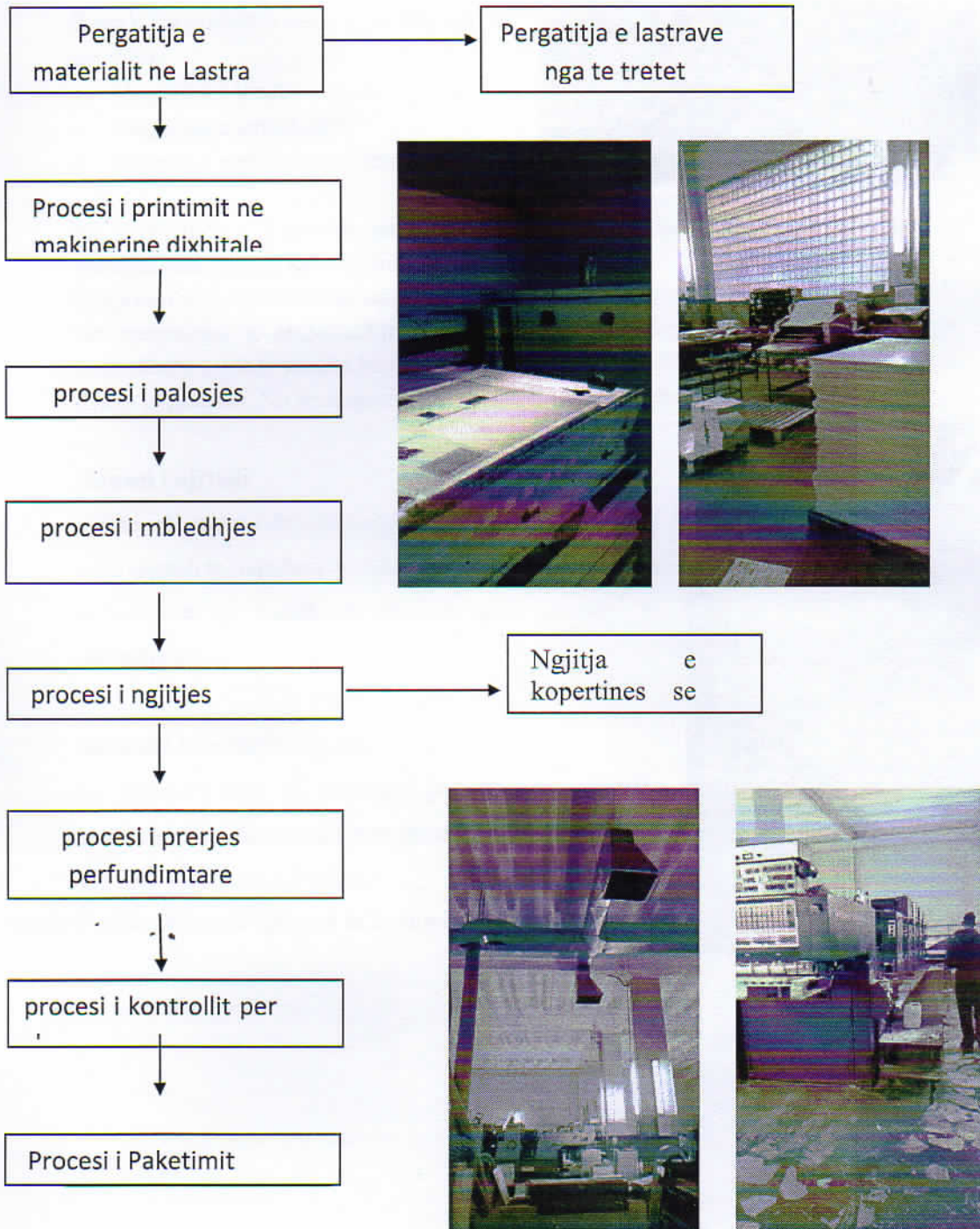
Botohet kryesisht mbi leter dhe mbi karton me format maksimale te fletes se shtypjes deri ne 52X74cm.

Makinerite e per jane bashkohore per shtyp te prodhuara nga kompania gjermane me mundesi per memorizim dixhital te karakteristikave ngjyre ne cdo ribotim (retirazdorura him) me kontroll software te procesit te shtypit.

Palosja konsiston ne palosije treshe te fashikujve qe ka dale nga shtypi.



PROCESET E REALIZIMIT TE NJE LIBRI NE SHTYPSHKRONJE



Magazinimi

Pjesa e magazinimit eshte e perbere nga tre nenpjese:

- Magazina e lendes se pare
- Magazina e ambalazhit
- Magazina e produktit te gatshem



Ne magazinën e lendes se pare depozitohet lenda e pare e ardhur nga importi, e ambalazhuar ne kuti kartoni, bidona e kova plastike etj.

Magazina eshte e sistemuar sipas llojit te lendes se pare dhe pajisur me raftë.

Ne magazinën e ambalazhit vendoset ambalazhi per produktin perfundimtare. Ambalazhi eshte kryesisht leter. Magazina e produktit perfundimtare ndodhet ne katin e pare te godines. Ne te magazinohet produkti i ambalazhuar.

Sistemi i ajrimit

Gjithe ambientet e shtypshkronje jane te pajisur me sistem aspiratoresh te fuqishem te cilet bejne te mundur largimin e aromave qe munde te clirohen gjate procesit te shtypshkrimit.

Sistemi i furnizimit me uje

Ne shtypshkronje uji kryesisht pedoret per larje dhe sherbime. Ne ndertese eshte montuar linja e furnizimit me uje i cili siqerohet nga rrjeti.

Sistemi i shkarkimit te ujerave te bardha e te zeza

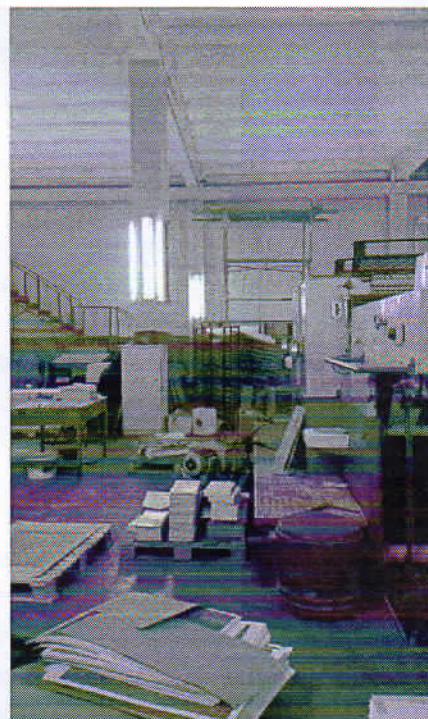


Duke qene se kemi te bejme me nje ndertim te ri dhe me kerkesen per te shtuar ate ne godine gjendet i montuar sistemi i shkarkimit te ujerave te bardha e te zeza. Ky sistem eshte i ndare dhe i pajisur me puseta dekantuese qe luajne dhe rolin e seperatorit. Per largimin e tyre sherbejne tubacione qe e lidhin me rrjetin e shkarkimeve te zones.

Amballazhi

Sic e kemi theksuar amballazhi i produktit eshte leter dhe karton.

Ndersa amballazhimi i lendeve te para perbehet nga leter, kuti kartoni, kova plasnke etj te cilat mbas perdorimit grumbullohen dhe cohen ne piken e largimit te mbeturinave.



Ndikimet e pritshme ne mjedis

Ndikimete analizuara gjate fazes se funksionimit te aktivitetit mund te permbliidhen si me poshte:

o Shkarkimet ne ujera

Shkarkimet ne ujera vijne nga:

- a) Pastrimi i ambjentit ne repartin e prodhimit.
- b) Sistemi i drenazhimit te ujit te shiut ne ambjentet perreth objektit.
- c) Ujerat e perdorura per qellime sanitare te ambjenteve administrative dhe te kushteve te punetoreve

o Ndotja e ajrit

Nuk ka ndotje te ajrit pasi ambient me dritare dhe aspirim bashkohore brenda parametrave te European. Ndotja nga pluhurat dhe tharjes se profileve metalike, ndonese sasia e tyre eshte relativisht e ulet.

Persa i perkete zhurmave ato shkaktohen kryesisht nga frezat e profileve metalike, te kthimeve te tyre dhe puna e trapanit per formatimin e tyre sipas skemes se projektuar. Frezat jane te vecanta per profilet metalike dhe per perberjet e drurit dhe te plastikave te ndryshme.

Nga inspektimi ne objekt dhe ne repartin e prodhimit, nuk u vleresua nje ndikim zhurme ne nivele shqetesuese per objektet prane. Kapanoni ka nje hapesire te madhe e cila ruah

nje distance te konsiderueshme nga objektet e tjera. Nga objektet prane, kishte punonjes tesubjektit, te cilet konfirmuan se ky aktivitet nuk shqeteson objektet prane.

o **Mbetjet e ngurta**

Mbeturinat e ngurta vijne nga:

- Aktiviteti human, mbetje urbane te plastikes, qelqit, metaleve etj te cilat jane tericiklueshme dhe do te hidhen ne kontenieret e mbetjeve urbane te zones.

- Nga ambalazhet e produkteve te lendes se pare te paketuara qe ne vendprodhim, si plastmas, kartona, druri, plastike HDPE, etj.

- Mbetjet qe perbejne edhe volumin me te madh jane ato te perpunimit te produktit te shtyshshkronjë

Investitori **"ADEL CO" Sh.p.k** propozon kete projekt shtyshshkronjë me vendodhje ne **RR. Muhamet Gjollesha -Tiranë**. zhvillimi i ketij projekti do te realizohet nga investitori **Z. Kliti Avdullari**, Pergatitja e ketij raporti te gjendjes se mjedisit eshte ne perputhje me Studimin Rajonal dhe Mjedisor i zones se Tiranës, pasi vleresohet si nje zone industriale, ku projekti ne teresi eshte pjese e studimit.

Ky raport i gjendjes se mjedisit pershkruan ndikimet baze te zhvillimit te propozuar ne mjedisin perreth dhe banoret vendas gjate fazes ndertimore, operacionale per kete projekt ne vleresim.

Permbajtja e Lejes se tipit c me te cilen do te pajiset ky project do te permbaj si me poshte: Pershkrimi i objektit te propozuar dhe kushtet ekzistuese mjedisore ne vendin e propozuar te zhvillimit;

- I. Vleresimi i ndikimeve te zhvillimit te propozuar mbi mjedisin ekzistues dhe banoret vendas.
- II. Rekomandime per marrjen e masave me qellim kufizimin e ketyre ndikimeve (masa zbutese).
- III. Pershkrimi i ndikimit te mbetjeve te mbetura ne mjedis pas zbatimit te masave zbutese te propozuara.

Ne kete formular çeshtet kryesore qe do te merren ne konsiderata jane:

- *Te gjitha ndikimet e mundshme mjedisore dhe potenciale jane marre ne konsiderate si dhe jane vleresuar, aty ku gjykohen te parashikueshme;*
- *Zhvillimi i propozuar eshte i sigurt dhe i qendrueshem nga pikepamja mjedisore dhe sociale persa i perket ndikimeve te mundshme mjedisore dhe sociale;*

Ky raport I gjendjes se mjedisit -se i permbledhur paraqet ne menyre te permbledhur pershkrimin e projektit, ndikimet ne mjedis dhe masave mbrojtese mjedisore per fazen e vleresimit te kesaj zone.

Qellimi kryesor i gjendjes se mjedisit eshte qe te sherbeje si nje instrument per te siguruar qe projektet qe do te implementohen ne fazat e mevonshme i cili te jene ne perputhje me ligjet, rregullat dhe praktikat ekzistuese ne Shqiperi, mbi Vleresimin Mjedisor, Risistemimin e Pavullnetshem dhe Trashegimine Kulturore, dhe per tu siguruar qe nuk do te kene nje ndikim negativ te perhershem mbi komunitetin e zones perreth, dhe as mbi mjedisin natyror apo mbi pronesine e nje vlere te veçante kulturore. Ne kapitujt qe vijojne paraqitet nje permbledhje e çeshtjevepotenciale te mjedisit dhe masave zbutese ndaj tij. Raporti I gjendjes se mjedisit eshte bazuar ne rendesine e studimeve urbanistike rajonale dhe mjedisore si dhe pjesore me standarde bashkekohore, per mbushjen e kerkesave te pronareve te zones ku Identifikimi i efekteve negative dhe pozitive, marrja e masave zbutese duke pasur parasysh edhe ruajtjen e interesave ekonomike te investitoreve, masat orientuese dhe shfrytezimi racional i burimeve natyrore si dhe bashkerendimi e zhvillimit ekonomik dhe shoqeror te zones me kerkesat e zhvillimit te qendrueshem.

Qellimi i projektit

Qellimi kryesor i projektit per kete projekt (shtypshkronjë) se Investitori konform nje zhvillimi te qendrueshem konform studimit rajonal dhe mjedisor te aprovuar dhe studimit urbanistik pjesor per kete zone.

Qellimi i ketij aktiviteti eshte prodhimi dhe montimi i te gjitha llojeve te printimeve karvizitave librave dhe revistave të ndryshme

Projekt zhvillimi i projektit ne vleresim

Se bashku me projekt-idene, Shoqeria investitore ka pergatitur dhe planet e investimit te metejshme ne ndertimin e projekteve dhe ne vecanti do te vleresojme zonen e **njesise nr 7 Tirane**, investim ky qe do te rezultoj ne permiresimin e urbanistikes se zones, do te shtoje siperfaqet e gjelberuare duke permiresuar plotesimin e kerkesave te zones, etj. E rendesishme eshte te theksojme se realizimi i projektit do te sjelle nje impakt estetik pozitiv ne krahasim me gjendjen ekzistuese, duke kontribuar per zhvillime te metejshme ne parametra modern dhe duke bere nje rikualifikim urbanistik, si dhe duke ndikuar ne zhvillim racional dhe pozitiv te kesaj zone. Projekt ideja e propozuar do te sherbeje per zhvillim te metejshem dhe do t'i hap rruge permiresimit urban te kesaj zone, e cila ka patur zhvillime urbanistike dinamike dhe mjaft pozitive kohet e fundit, dhe qe vazhdon te terheq mjaft interesin e zhvilluesve privat sic vleresohet dhe studimi ne vleresim.

Duke qene se kjo zone konsiderohet si nje nder zonat ku kerkohet te sillen zhvillime moderne dhe prezantohet mjaft dukshem per kalimtarete dhe publikun ne pergjithesi detyre kryesore e grupit te projektuesve ka qene projektimi dinjitoz dhe bashkohor, i cili do t'i jape zones nje pamje estetike te vleresueshme duke kthyer ne nje zone te sistemuar dhe konform standarteve per nje zone ne zhvillim.

Gjithashtu ky studim do te bej te mundur realizimin korrekt te projektit, pasi nje vlere te konsiderueshme te investimit do ta zere perdorimi i materialeve cilesore te fasadave dhe ne menyre te vecante mbrojtja, menaxhimi dhe zhvillimi i qendrueshem i mjedisit perreth dhe brenda territorit ne vleresim. Pervec interesit ekonomik te investitoret qe do te investojne gjate fazave te zbatimit te projekt idese ne vleresim, projekti i propozuar ka per qellim pasurimin estetik te zones dhe ruajta e trashegimise kulturore dhe historike, arkeologjike.

Raporti i i gjendjes se vlersimit te mjedisit) duke u bazuar ne zhvillim strategjik te Rrethit te Tiranes perfshin planifikimin, rehabilitimin dhe masat zbutese te ndikimit te projektit ne kete zone. Do te paraqes ndikimin e ketij projekti mbi mjedisin e zones dhe shendetin e njerezve, do te shqyrtojme faktoret pozitiv dhe negativ mjedisor, do te paraqes skemat e rehabilitimit dhe masat zbutese dhe reduktimin e impakteve negative si dhe planin e menaxhimit mjedisor.

Disa veprime ofrojnë kursime të menjëhershme dhe përfitimet e lidhura ndërsa të tjerët mund të përfshijë një kosto upfront që mund të rikuperohet brenda disa muaj apo vite. Aktivitetet kryesore gjenerimin e mbeturinave

Industria e printimit përdor sasi të mëdha të papërpunuara vlefshme materiale të tilla si letër, karton, ngjyrë, paleta druri dhe tretës. Shumë nga këto mund të ripërdoren, riciklohen apo edhe shmanget. Edhe jo-letër shtypjen substrate të tilla si druri, metalet dhe plastike shpesh janë të riciklueshme. Proceset gjenerimin e mbeturinave tipike përfshijnë trajtimit të materialeve, shtypjen, pastrimi dhe e mbarimit..

Përfitimet e reduktimin e mbeturinave Përmirësimi i menaxhimit të mbeturinave mund të përfitojnë biznesin tuaj dhëmjedisi nga:n uljen e kosos së materialeve të blerjes (p.sh. përmes blerja në masën minimizuar Trajtimi i mbeturinave dhe deponimit shpenzimet (p.sh. përmes përmirësimet e procesit reduktimin e ndikimeve mjedisore që lidhen me mbeturinatdeponimit dhe përdorimit të burimeve (p.sh. shqyrtimin e praktikave të blerjes për t'i dhënë përparësi produkteve të ricikluara ose të riciklueshme) n rritjen e profitabilitetit (si produkt i tretur barabartë fitimin e humbur) n përmirësuar reputacionin e biznesit tuaj dhe punonjës Kënaqësinë përmes promovimit të një mjedisinimag përgjegjës

Vleresime urbane

Studimi merr persiper te vleresoje dhe respektoje jo vetem truallin mbi te cilin do te ngrihet, por gjithë zonen perreth duke perfshire edhe objekte ekzistuese te miratuara me pare dhe te ndertuara. Kjo parcele e marre ne studim eshte e zhveshur nga gjelberimi si e tille nuk paraqet probleme per prerjen e pemeve.

Zhvillimi i ketij sheshi ndertimi synon te jete i thjeshte, perceptueshem dhe me te gjithë detajet urbane te cilat do te krijojne kulturen e nevojshme te punes ne kete objekt me karakter prodhimi. Sheshi i ndertimit paraqet keta parametra urbanistike.

Zgjidhja funksionale

Zgjidhja funksionale e objekteve eshte percaktuar ne nje pjese te madhe nga kerkesat e investitorit dhe ne pjesen tjeter nga normativat arkitektonike dhe teknologjike. Objektet sic u permend me lart jane menduar te shfrytezohen per **prodhimin te shtypshkrimeve** me te gjithë funksionet e tyre. Objektet jane konceptuar ne dy kate dhe ne hartimin e projektit te sistemimeve eshte marre parasysh qe ne sheshin e ndertimit te krijohet mundesia e parkimit per mjete te tonaxhit te rende, furgonave dhe autoveturave te personelit dhe te klienteve duke e bere edhe me te zdergjellat zgjidhjen arkitektonike te siperfaqeve te sistemuara.

Objektet jane zgjidhur me konstruksion beton arme dhe te mbuluara me kapriate metalike me hapësire drite prej 20 ml. Objekti eshte menduar te perfundoje me kapriate dhe pjesa qe mund te shfrytezohet eshte menduar per te kaluar te gjithe tubat e sistemit elektrik, ujit, dhe te mbrojtjes nga zjarri.

Ne sistemet e jashtme vemendje te vecante i eshte treguar ndarjes se fluksit te levizjes se njerezve dhe makinave duke pasur parasysh edhe funksionimin normal te ambienteve te sherbimit. Trotuari perreth objektit eshte i shtruar me pllaka betoni dhe i shoqeruar me hapësira te gjelberuara.

Sisitemet e ndricimit dhe ajrimi jane bere ne baze te normativave europiane, dmth:

Sip.ndri > 1/8 sip dysheme

Sip.ajrim > 1/10 sip dysheme

Rifiniturat do te jene psh: shkalla me shtrese mermen, dysheme me gres porcelanat, suvatimet te patinuara nga brenda dhe me pluhur mermeri nga jashte (te kombinuara me veshjen). Vemendje e vecante do tregohet ne trajtimin e rifinitures te katit per dhe. Ne zonen e zyrave eshte menduar qe fasada kryesore dhe ajo nga veriu te vishen me material "Etalbon" dhe dritaret jane konceptuar me xham struktural per te krijuar nje imazh me te kendshem per zonen perreth.

Mirëmbajtja dhe riparimet

Konceptimi i sistemit të largimit, sikurse edhe vënia e tij në përdorim duhet të jenë të tillë, që mirëmbajtja periodike e kanalizimit të jetë e lehtë dhe e shpejtë. Duhet parashikuar në sistem, në pozicione të nevojshme, elemente që lejojnë të mirëmbajtje (tapa kontrolli ose shkarkuese).

Duhet të parashikohen rregullore praktike që të lejojnë zëvendësime eventuale të ndonjë elementi ose të një pjese të kanalizimit, përveç kësaj dimensionet e tubave dhe të rakorderive duhet të jenë konform standardeve ISO/EN ose, në mungesë të tyre, të standardeve dhe rregullave teknike kombëtare që lidhen me to (shih 3.1.3). Nëse është e domosdoshme, duhet të prodhohen dhe të kihen në përdorim elemente speciale që lejojnë zgjerimin ose zvogëlimin e sistemit, në një sistem që mund të përdoret ndryshe.

Ujerat e ndotura urbane

Kanalizimet e **ujerave te zeza** do te mbledhin te gjitha shkarkimet e aparateve sanitare, ato te ambienteve publike, apo edhe te aktiviteteve te ndryshme pa perfshire dhe ujerat e shiut qe do te ushtrone funksionin e tyre ne kete zone.

Tubacionet qe do te perdoren do te jene tubo PE - AD (polietilen me densitet te larte) te ondular ne siperfaqen e jashtme dhe te lemuar ne siperfaqen e brendshme. Keto tuba me rezistence te larte ne goditje dhe gerryerje si dhe me fleksibilitet te admirueshem jane te destinuar per shkarkime te nendheshme jo nen presion.

Kanalizimet e **ujerave te bardha** do jene te vecuar nga i ujerave te zeza te cilet do te mbledhin te gjitha ujerat e shirave si dhe ato qe do te shkarkohen nga vaditjet, nevoja higjeno-sanitare, etj. Tubacionet qe do te perdoren per kete sistem nuk do te jene te njejta me ato qe do te perdoren edhe per ujerat e zeza.

Llogaritjet e tubacioneve do te behen ne funksion te intesitetit te shirave per zonen qe studiojme dhe qe do te merret nga banka e te dhenave te Institutit Meteorologjik si dhe te shkarkimeve te tjera shumare qe do te percaktohen nga projekti perfundimtar i zones.

Per zonen urbane kryesore, trajtimi i ujerave urbane do te realizohet sipas skemes konvencionale te trajtimit te ujerave urbane, e cila permban; Trajtimin mekanik per rastin e studimit tone ne vleresim

Per kuartalet e banimit me siperfaqe te vogel dhe objekte te tjera te vecuara do te perdoren impiante standarde te parapergatitur (module te tipeve Imhof dhe horizontal, sipas skemave te paraqitura ne relacionin teknik. Keto impiante do te porositen sipas katalogeve disponibel nga 100-1000 per numer banoresh ekuivalente.

Sistemi i shperndarjes se rrjetit te furnizimit me energji elektrike.

Ky relacion teknik kerkon te sqaroje disa kritere dhe zgjedhje qe jane menduar te merren per te bere te mundur furnizimin me energji elektrike te objektit. Te gjitha zgjedhjet jane bazuar ne kushtet teknike te projektimit duke marre si baze pozicionin gjeografik te truallit qe do te ndertohet, dhe siperfaqen e ndertimit me synimin qe te percaktohet zgjedhja me optimale per furnizimin me energji elektrike te ketij fshati nisur edhe nga pozicioni i tij ne lidhje me linjat e TM te KESH-it, si dhe zgjedhjen e nje skeme elektrike te shperndarjes se linjave te TU qe te plotesoje kushtet e ngrohjes se percjellesit dhe kushtin e renies se lejuar te tensionit. Furnizimi me energji elektrike do te behet nepermjet linjes se ketij fshati me transformatore dhe tre fazore per nje kapacitet te perlllogaritur rreth 200 kW

Parimet e Menaxhimit te Mbetjeve

Hierarkia e Mbetjeve Aktualisht legjislacioni i BE eshte fokusuar ne zbatimin e sakte te hierarkise se mbetjeve duke perfshire

- Parandalimin,
- Pergatitjen per riperdorim,

- Riciklimi,
- Rikuperimi dhe
- Asgjesimi.

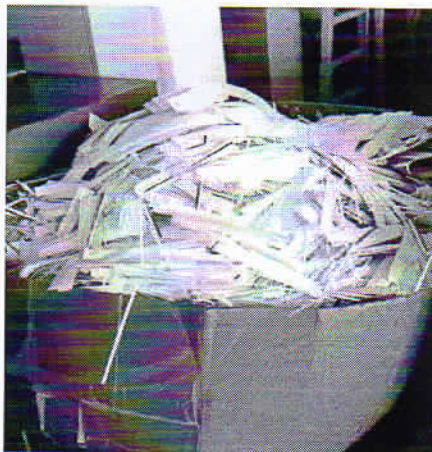
Kjo hierarki mbetjesh synon te nxise menaxhimin e mbetjeve duke reduktuar sasine e mbetjeve te prodhuara, dhe te rikuperoje nje vlere maksimale nga mbetjet qe prodhohen.

Strategjia Kombetare e Mbetjeve e adopton hierarkine e mbetjeve si nje nga parimet themelore te saj.

Parandalimi i Mbetjeve Qeveria Shqiptare po punon ne hartimin e programeve per promovimin e parandalimit dhe minimizimit te mbetjeve. Keto programe i drejtohen ne radhe te pare prodhuesve te mbetjeve tregtare dhe industriale. Gjithashtu, do te zhvillohen edhe fushata informuese per te lehtesuar nje fushate me te madhe per parandalimin e prodhimit te mbetjeve drejtuar familjeve.

Riciklimi dhe Asgjesimi

Riciklimi dhe kompostimi jane menytrat kryesore per te ruajtur vlerat e materialeve ne fund te jetes. Ne menyre qe keto dy opsione te jene te zbatueshme, duhet te drejtohen dy ceshtje themelore: E para, materialet duhet te jene ne nje gjendje te pershtatshme ne menyre qe te rikuperohen ne nje forme qe me pas te perdoren, dhe se dyti duhet te kete nje kerkese per keto produkte qe do te rikuperohen. Ne menyre qe te arrihet progresi i nevojshem ne riciklimin dhe kompostimin e mbetjeve te kompanive dhe familjareve. Fillimisht do te nevojitet nje rritje e numrit te qendrave te riciklimit, te sherbimit te grumbullimit te ndare te mbetjeve anash trotuarit dhe te teknologjive te tjera per rikuperimin e materialeve nga mbetjet. Zhvillimi i tregut per materialet shtese qe do te mblidhen, eshte gjithashtu nje ceshtje qe kerkon prioritete dhe qe kerkon zbatimin e iniciativave te ndryshme qe kane per qellim zhvillimin e tregut.



Ne fund te hierarkise eshte vendosur asgjesimi i sigurte "ADEL CO" Sh.p.k nje vemendje te veçante i kushton dhe asgjesimit te mbetjeve qe krijohen pas gjithe proceseve teknologjike qe kolojne librat ,revistet etj.eshte dhe riciklimi i mbetjeve .per kete ne fund te ambientit ne afersi te deres shte instaluar nje makineri qe me ane te ajrit thith gjithe pluhtait qe krijohen dhe me ps nepermjet tubacioneve kalon mbi taracen e godines.Edhe pse kjo eshte menyra e fundit e trajtimin e mbetjeve, eshte bere qe ne

projetim te shtypshkronjes. Hierarkia e menaxhimit te mbetjeve duhet te reflektohet ne vendimin per investimet qe duhet te behen. i. Kjo gje ben te mundur qe investimet e reja ne landfill te reflektojne nevojat reale aktuale te vendit, te cilat do te jene shume te uleta ne te ardhmen si rrjedhoje e zbatimit dhe detyrimit te fazave te para te hierarkise. Kjo gje siguron gjithashtu qe te mos behen investime te pa nevojshme por gjithashtu edhe kursehet hapësira dhe shmangen impaktet e panevojshme ne mjedis.

Rikuperimi i Energjise

Rikuperimi i energjise nga mbetjet eshte nje pjese e dobishme e menaxhimit te integruar te burimeve e cila mund te behet ne disa forma. Teknikat tradicionale te tilla si

"ADEL CO" Sh.p.k
Administratori: Z. Kliti Avdullari

