

Alban Del sh.p.k



## Raporti i Vlerësimit Paraprak të Ndikimit në Mjedis

Per aplikim per leje mjedisi per aktivitetin me ID 7.12. o.  
Prodhimi i kepuceve, Konsumimi i solventëve është më i madh  
se 5 ton/vit

ALBAN.DEL sh.p.k, me adrese Lagja 14, objekti I Ish Mish  
Gomes, Shkozet, Durres.



Ky raport u hartua nga: A Consultant Sh.p.k



Adresa: Shkozet, Durres

Adresa: Rr.Rustem Haklaj, Koder-Kamez, Tirana,  
Albania

**Permbajtja**

1. PËRSHKRIM I MBULESËS BIMORE TË SIPËRFAQES KU PROPOZOHET TË ZBATOHET PROJEKTI,.....	4
a. Hyrje.....	4
b. Ekosistemet, habitatet dhe peisazhet ekzistuese.....	5
c. Flora& Fauna.....	6
d. Tokat, kategoria e tokes, gjeologjia dhe gjeomorfologjia. ....	8
2. INFORMACIONI PËR PRANINË E BURIMEVE UJORE NË SIPËRFAQEN E KËRKUAR NGA PROJEKTI DHE NË AFËRSI TË SAJ; .....	11
a. Uji, akuiferet.....	11
b. Relievi dhe klima.....	11
3. NJË IDENTIFIKIM I NDIKIMEVE TË MUNDSHME NEGATIVE NË MJEDIS TË PROJEKTIT, PËRFSHIRË NDIKIMET NË BIODIVERSITET, UJË, TOKË DHE AJËR; ...	13
a. Shkarkimet dhe ndikimi i tyre ne toke. ....	14
b. Shkarkimet dhe ndikimi i tyre ne uje.....	14
c. Shkarkimet ne ajer.....	14
d. Zhurmat. ....	15
e. Fenomene te tjera. ....	16
f. Gjenerimi i mbetjeve.....	16
g. Ndikime ne biodiversitet. ....	17
4. NJË PËRSHKRIM I SHKURTËR PËR SHKARKIMET E MUNDSHME NË MJEDIS, TË TILLA SI: UJËRA TË NDOTURA, GAZE DHE PLUHUR, ZHURMË, VIBRIME, SI DHE PËR PRODHIMIN E MBETJEVE;.....	17
a. Shkarkimet dhe ndikimi i tyre ne uje. ....	17
b. Shkarkimet ne ajer. ....	18
c. Zhurmat. ....	18
h. Fenomene te tjera.....	19
i. Gjenerim i mbetjeve.....	19
5. INFORMACIONI PËR KOHËZGJATJEN E MUNDSHME TË NDIKIMEVE NEGATIVE TË IDENTIFIKUARA;.....	28
6. TË DHËNA PËR SHTRIRJEN E MUNDSHME HAPËSINORE TË NDIKIMIT NEGATIV NË MJEDIS QË NËNKUPTON DISTANCËN FIZIKE NGA VENDNDODHJA E PROJEKTIT DHE VLERAT E NDIKUARA QË PËRFSHIHEN NË TË;.....	28

7. MUNDËSINË E REHABILITIMIT TË MJEDISIT TË NDIKUAR DHE MUNDËSINË E KTHIMIT TË MJEDISIT TË NDIKUAR TË SIPËRFAQES NË GJENDJEN E MËPARSHME, PËRFSHI EDHE KTHIMIN E TOKËS BUJQËSORE (NË RAST SE PËRDORIMI EKZISTUES ËSHTË I TILLË) DHE KOSTOT FINANCIARE TË PËRAFËRTA PËR REHABILITIMIN;	29
8. MASAT E MUNDSHME PËR SHMANGIEN DHE ZBUTJEN E NDIKIMEVE NEGATIVE NË MJEDIS; .....	33
- Identifikimi i masave zbutese.....	33
- Vleresimi i efektivitetit te prËtshem te masave zbutese.....	33
9. NDIKIMET E MUNDSHME NË MJEDISIN NDËRKUFITAR (NËSE PROJEKTI KA NATYRË TË TILLË); .....	35
10. SIGURIA DHE SHENDETI NE PUNE DHE PERGJEGJSHMERIA SOCIALE E KOMPANISE.....	35
11. KONKLUZIONE .....	37
12. Licencae QKL-së, të A Consultant shpk dhe eksperteve qe kane hartuar raportin e VNM P-së.....	40

Permbajtja e tabelave

Tabela 1. Te dhenat per klimen ne Durres.....	13
Tabela 2. Evidentimi i ujerave te ndotura.....	17
Tabela 3. Evidentimi i shkarkimeve ne ajer.....	<b>Error! Bookmark not defined.</b>
Tabela 4. Zhurmat gjate aktivitetit te subjektit .....	19
Tabela 5: Te dhena per mbetjet.....	<b>Error! Bookmark not defined.</b>
Tabela 6. Kosto te detajuar te mbjelljes se bimeve.....	<b>Error! Bookmark not defined.</b>
Tabela 7. Permbledhje e ndikimeve dhe masat zbutese te propozuara..	<b>Error! Bookmark not defined.</b>
Tabela 8. program te monitorimit mjedisor dhe te sigurise dhe shendetit ne pune .....	34

Permbajtja e figurave

Figura 1. Pamje nga google earth per vendndodhjen e aktivitetit si shtim te linjes se prodhimit te tullave dekorative. ....	4
Figura 2. Pamje e zmadhuar e vendit ku do te ushtrohet aktiviteti. ....	5
Figura 3.Pamje ne pjesen perpara shteses per prodhimin e tullave dekorative .....	9
Figura 4.Pamje e pjeses anesore e linjes se re e cila perkon me mjediset e parkimit te linjes se prodhimit te fabrikes ekzistuese.....	10
Figura 5. Gropa septike e shkarkimit te ujerave te perdorura..	<b>Error! Bookmark not defined.</b>
Figura 6: Mbjellja e fidaneve .....	<b>Error! Bookmark not defined.</b>

## 1. PËRSHKRIM I MBULESËS BIMORE TË SIPËRFAQES KU PROPOZOHET TË ZBATOHET PROJEKTI,

### a. Hyrje

ALBAN.DEL shpk, me nipt K91825012J, ka me shume se 10 vjet qe ushtron aktivitetin e saj per prodhim kepucesh, qepje, ngjitje, montim, dhe eshte filial i nje prej kompanice me te njohura ne treg Tod's International. Aktualisht subjekti zoteron nje leje mjedisore me LC-3622-06-2016, si subjekt i prodhimit te kepuceve,.

Vendndodhja e instalimit eshte ne Lagja 14, objekti I Ish Mish Gomes, Shkozet, Durres. Informacion me i detajuar i vendndodhjes se aktivitetit jepet si me poshte.

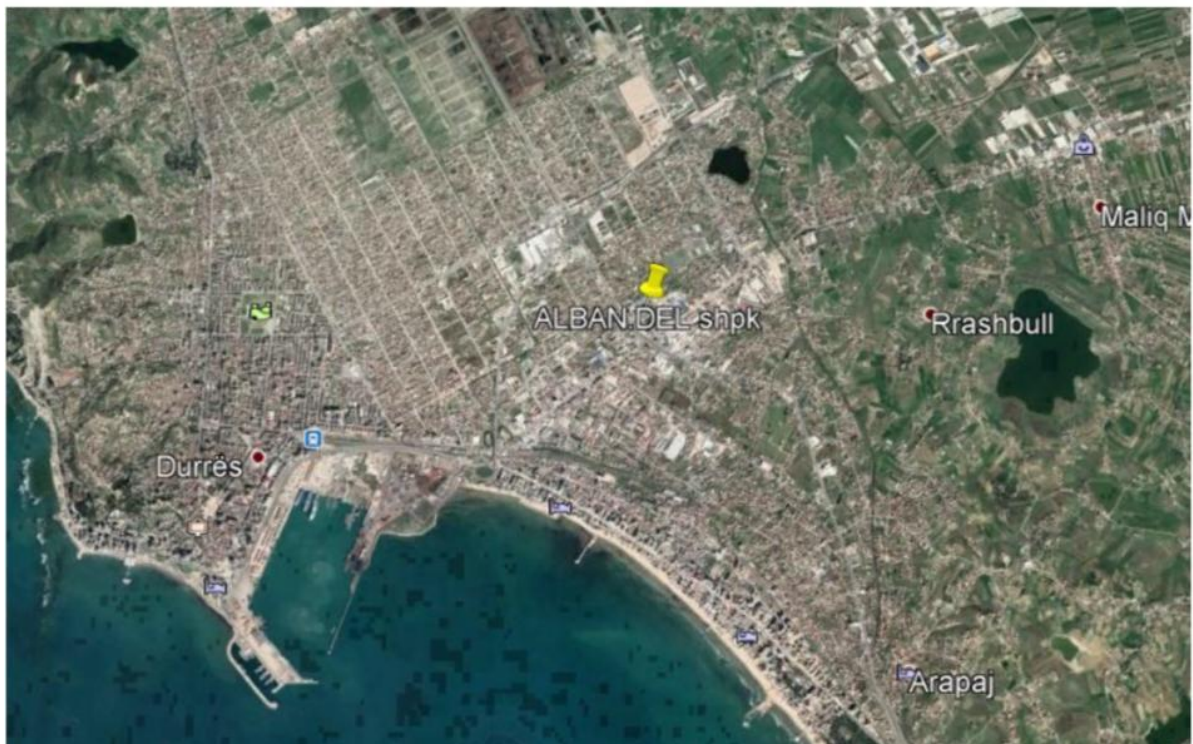


Figura 1 . Pamje nga google earth per vendndodhjen e aktivitetit nga larg.





Figura 2. Pamje e zmadhuar e vendit ku ushtrohet aktiviteti.

Pasqyrimi i koordinatave ku gjendet aktiviteti per prodhimin e kepeceve.

Pika	X	Y
1	4373185.135	4578128.006
2	4373189.003	4578126.001
3	43732018.312	4578097.771
4	437206.837	4578094.427
5	4373092.900	4578018.050
6	4373070.853	4578051.891

**b. Ekosistemet, habitatet dhe peisazhet ekzistuese.**

Zona Gjeografike: Bashkia Durrës kufizohet në perëndim me Detin Adriatik, në veri me bashkinë Kurbin, në lindje me bashkitë Krujë, Vorë e Shijak dhe në jug me bashkinë Kavajë. Popullsia: Sipas censusit të vitit 2011, në territorin e bashkisë së re Durrës banojnë 175,110 vetë ndërsa sipas regjistrimit civil popullsia rezidente është 299,989 vetë. Me një sipërfaqe prej 338.30 kilometrash katrorë, densiteti i popullsisë

sipas të dhënave të Censurit 2011 është 517 banorë km<sup>2</sup> ndërsa sipas Rregjistrimit Civil është 680 banorë km<sup>2</sup>. Kjo bashki përbëhet nga gjashtë njësi administrative, të cilat janë: Durrësi, Sukthi, Ishmi, Katundi i Ri, Rrashbulli dhe Manëz. Të gjitha njësitë e bashkisë së re bëjnë pjesë në rrethin Durrës, qarku Durrës. Në territorin e bashkisë së re gjenden tre qytete, Durrës, Sukth dhe Manëz si dhe 39 fshatra Zona ku ushtron aktivitetin kompania, në Lagjen 14, objekti I Ish Mish Gomes, Shkozë, Durrës, është tokë e zhveshur nga bimesia dhe kryesisht e mbuluar me barishte, me një peisazh të zakonshëm dhe nuk gëzon ndonjë status të veçantë mbrojtjeje përveçse i përket florës, faunës, dhe habitateve të ndryshme. Ky vend është i njohur si një zonë industriale ku përreth subjektit ushtrojnë aktivitetet e tyre ekonomike dhe subjekte të tjera.

### **c. Flora & Fauna**

Pozita gjeografike, ndërtimi gjeologjik, kushtet klimatike, pasuria ujore dhe lloji i tokave të territoreve të Durrësit kanë krijuar habitate të përshtatshme për botën e gjallë bimorë e shtazore. Tërësia e llojeve të qënieve të gjalla që jetojnë në këto territore përbën biodiversitetin e Durrësit. Pozicioni gjeografik dhe veçoritë e kushteve natyrore i pozicionojnë territoret e bashkisë së Durrësit në rajonin e tipit Mesdhetar. Më poshtë janë evidentuar të gjitha bimët dhe kafshët e njohura të sipërfaqeve tokësore dhe hapësirave ujore, të territorit bashkiak të Durrësit.

Nga pikëpamja floristike, rrethi i Durrësit bën pjesë në zonën e shkurreve mesdhetare, të përfaqësuara nga dafina, mareja, shqopa dhe nga shkurret e tjera në formën e kacubeve të veçanta. Pranë bregut të detit shtrihet një brez gjelbërimi me pisha të zhvilluara mirë që janë me moshe 80 vjeçare që përveç pishës së bute gjendet dhe pisha e egër me moshe dhe llojet e tjera bimesie shoqeruese të egra si mersina, shqopa, etj.

Gjatë bregdetit gjendet një bazë pyjore natyrore prej dushku dhe shelgu me moshe 60-80 vjeçare, i alternuar me pyll artificial prej pishash e plepash me moshe 20 vjeçare.

Duke qene se rajoni ka nje klime te favorshme , kjo ka sjellur ne nje bimësi te shumëllojshme që nga pishat, plepi, frasheri i zi, morina, palma dhe dafina, deri në bimët e tjera dekorative si: frasheri gjethengushtë, eukalipti, shelgu lotues, etj.

Në zonat me te larta te rrethit (p. sh. zona e Ishmit) rriten shkurre që i rrezojnë gjethet e tyre gjate stines se dimrit si: shkoza, murrizi, driza, etj. Në Xhafzotaj, Sukth, Gjipale, Spitall etj, rriten edhe bime te ulëta si: mullaga, hithra, lulekuqa, tatulla, kopra e egër, ndërsa gjethe delli, lulebasami, hithra, grami, rrodhja, netulla, bar pate rriten kryesisht në zonën e Shijakut, Maminasit, Katundi te Ri dhe Ishmit.

Përveç bimësisë pyjore që zë vend te rëndësishëm në bimësinë e rrethit, po kaq rëndësi kane edhe kulturat buqesore te përfaqësuar nga: gruri, misri, fasulja, ulliri, lule dielli, te cilat përhapjen me te madhe e kane në zonën e Shijakut, Maminasit, Spitalles, Sukthi. Pothuajse në te gjithë rrethin kultivohen perime si: speci, domatja, kastravec, bizelja, etj., dhe agrumet (portokalli, limoni) te cilat prodhohen me shume pergjate bregdetit.

Bota shtazore e Durrësit është e shumëllojshme, në varësi edhe të tërësisë së habitateve tokësore e ujore që gjenden në këto territore. Në grupin e faunës tokësore bëjnë pjesë gjitarët e tokës (mishngrënës dhe barngrënës), shpezët, zvarranikët, amfibët, insektet etj. Të gjitha kafshët tokësore të hapësirës territoriale të Durrësit dhe Maminasit, janë pothuajse të ngjashëm me ato të të gjithë Shqipërisë dhe mbarë Mesdheut.

Zona e Durrësit eshte e pasur me lloje të shumta shpezësh të tokës dhe ujit, sedentarë dhe shtegtarë. Një pjesë e madhe e shpezëve banojnë në këto territore në mënyrë të përhershme e si të tillë, ata janë sedentarë. Kemi dy grupe shpendësh, ato që shtegëtojnë në distanca të vogla dhe në distanca të mëdha (shtegëtime ndërkontinentale). Shpendët që vijnë për të dimëruar në territoret e këtyre bashkive janë tushat, laureshat etj; nga rendi i harabelave rosat e patat nga rendi i patorëve ; disa shpendë nga rendi i pëllumbave të egër nga rendi shapkave dhe i gjelzave të ujit etj. Nga shpezët e grupit të dytë mund të përmendim disa lloje nga rendi i

harabelorve, sic janë bilbilat , bilbilthat , bishtatundësit, dallëndyshet, bengat etj., ndërsa nga rendet e tjera shkurtat, turtujt etj. Pjesa më e madhe e shpezëve sedentarë i ndërtojnë foletë e tyre atje ku dimërojnë, por ka edhe shumë prej tyre që bëjnë migracione sezonale, kryesisht vertikale brenda vendit. Interesantë janë edhe migracionet ditore të shumë shpendëve, të cilët lidhen kryesisht me sigurimin e ushqimit. Krahas shpezëve të tokës, kemi edhe shpezët e ujit, që gjenden në ujërat bregdetare. Ato janë të familjes së rosave, patave, të shapkave etj. Në grupin e shpezëve të tokës bëjnë pjesë: Thëllëza e fushës, Shkurta etj. Bota e zvarranikëve është mjaft e pasur gjithashtu. Midis zvarranikëve të tokës përhapje më të madhe kanë breshkat, gjarpërinjtë dhe hardhucat. Breshkat e tokës përfaqësohen nga breshkat e zakonshme, si dhe gjarpërinjtë janë më të shumtë e më të shumëllojtë. Hardhucat, më e përhapur është hardhuca e mureve dhe zhapiku i gjelbër , që banon në vende të mbuluara me shkurre e ferra.

Zona ku do vendoset aktiviteti është ndertese dhe nuk ka asnjë lloje faune edhe flore ne te.

**d. Tokat, kategoria e tokës, gjeologjia dhe gjeomorfologjia.**

Sipërfaqja që shfrytezohet është zone fushore, terreni është i sheshtë, ku mungon tektonika. Mjedişi përreth është i sistemuar me lulishte dhe pemë, në të gjithë sipërfaqen e lirë. Peisazhi është i njëjti me atë egzistuesin.

Territoret e bashkisë së Durrësit përfshihen në Përkuljen Pranadriatike. Karakteristike janë depozitimet terrigjene, të periudhës neogjenike dhe depozitimet aluvionale, detare dhe lagunore-kënetore të periudhës kuaternare. Shkëmbinjtë terrigjenë përfaqësohen nga molasat neogjenike, të moshës tortoniane, mesiniane dhe suitës Helmesi të pliocenit. I rëndësishëm është trajtimi i tyre sipas periudhave gjeologjike. Në fotot e mëposhtme jepen disa pamje të cilat ndodhen në afërsi të subjektit:



**Alban Del sh.p.k**



Figura 3.Pamje ne pjesen perpara godines.

Adresa: Shkozet, Durres

Adresa: Rr.Rustem Haklaj,Koder-Kamez, Tirana,  
Albania



Figura 4.Pamje e pjeses anesore e cila perkon me mjediset e parkimit

Ne paragrafet e meposhtem do te pershkruben ndikimet e mundshme qe aktiviteti mund te kete kryesisht gjate funksionimit te tij ekonomik.

## 2. INFORMACIONI PËR PRANINË E BURIMEVE UJORE NË SIPËRFAQEN E KËRKUAR NGA PROJEKTI DHE NË AFËRSI TË SAJ;

### a. Uji, akuiferet

Ne zone nuk ka burime sipërfaqesore apo nentokesore ujerash, apo shpime te ndryshme te kryera per qellime hidrogjeologjike. Gjate funksionimit te aktivitetit nuk parashikohen shkarkime mbeturinash te demshme ndotese, ne ajer dhe ne toke. Territoret e bashkisë së Durrësit dhe të Maminasit bëjnë pjesë në pellgun ujëmbledhës të lumenjve Erzen, Ishëm dhe në pellgun ujëmbledhës të detit Adriatik. Kurrizi kodrinor Rodon-Erzen shërben si kufi ndarës i pellgjeve ujëmbledhëse të lumenjve të mësipërm. Pjesë të caktuara të fushës së Durrësit, të cilat kanë pjerrësi të vogël nga niveli i detit, i derdhen ujërat direkt në detin Adriatik.

Rrjeti hidrografik sipërfaqësor përfaqësohet nga deti Adriatik, lumenjtë (Erzen dhe Ishëm), përrenjtë, prroskat, liqenet bregdetare dhe objektet ujore artificiale si: ujëmbledhësit dhe kanalet kullues të ndërtuar mbas vitit 1950. Territoret e bashkisë së Durrësit kanë shtrirje të konsiderueshme të ujërave nëntokësore. Ujërat nëntokësore gjenden shumë pranë sipërfaqes së tokës. Cilësia e ujërave nëntokësore nuk është e mirë për të furnizuar banorët me ujë të pijshëm. Ujërat nëntokësore kanë përmbajtje të lartë të kriprave dhe kjo lidhet edhe me përzjerjen e ujërave nëntokësore me ujërat detare, si rezultat i afërsisë së tyre.

Ushtrimi i aktivitetit nuk ndikon në ujërat sipërfaqesore dhe nentokesore te zones.

### b. Relievi dhe klima

Relievi i territorit të bashkisë së Durrësit dhe të Shijakut konsiderohet fushorokodrinor. Fushat zënë 67% të sipërfaqes, ndërsa kodrat 33% të tyre. Territori fushor zënë pjesën qendrore, ndërsa territoret kodrinore gjenden në periferi të bashkive, sidomos në pjesën veriore, lindore dhe atë perëndimore. Lartësia maksimale mbi nivelin e detit është 269 m ( afër fshatit Kuratni, bashkia Durrës). Nuk mungojnë as kriptodepresionet (2 m) në veri të fushës së Durrësit ( bashkia Durrës). Lartësia

mesatare është 135 m. Në tabelën e mëposhtme paraqitet lartësia hipsometrike e territoreve të Durrësit dhe të Shijakut. Relievi fushoro-kodrinor i këtyre bashkive është krijuar në kushtet e tektonogjenezën alpine dhe nën ndikimin e faktorëve të jashtëm. Si modelues kryesor të këtij relievi evidentojmë veprimtarinë detare dhe lumore. Mbi këtë bazë evidentojmë tipin gjenetike të relievit strukturor, lumor, bregdetar dhe erozivo-denudues.

Territoret e bashkisë së Durrësit dhe të Shkozës, si pjesë territoriale e Shqipërisë, bëjnë pjesë në gjerësitë gjeografike mesatare. Dalja e gjerë në detin Adriatik, si pjesa më veriore e detit Mesdhe, i jep klimës tipare mesdhetare. Tipari dallues i klimës mesdhetare është ekzistenca e katër stinëve (pranvera, vera, vjeshta dhe dimri). Në formimin e klimës së vendit tonë në tërësi dhe klimës tipike në hapësirën territoriale të Durrësit e të Shkozës kanë ndikuar rrezatimi diellor, qarkullimi i masave ajrore të përgjithshme dhe faktorët lokal. Ndikim dominues në formimin e klimës e ka energjia diellore e drejtpërdrejtë, deti Adriatik dhe relievi fushoro-kodrinor. Një ndikim më të vogël ushtrojnë masat qarkulluese të ajrit, lloji i tokave, mbulesa bimore dhe veprimtaria e njeriut në këto territore. Sipas zonalitetit klimatik të përcaktuar për vendin tonë, territoret e bashkisë së Durrësit dhe të Shkozës bëjnë pjesë në zonën e klimës mesdhetare fushore, nënzona qendrore. Kjo konsiderohet si një zonë që merr sasi të mëdha të rrezatimit diellor. Numri i diteve me diell është 340 dite. Vlerat më të mëdha të këtij rrezatimi i kanë muajt korrik dhe gusht me 324 orë në të 31 ditët e tyre, kurse vlerat më të vogla muajt dhjetor dhe janar 105-116 orë në 22-25 ditë 35 . Rrezatimi diellor i ndikuar dhe nga faktorët lokal ka përcaktuar këto tipare të temperaturave të ajrit. Temperatura mesatare vjetore është 16°C. Muaji më i ngrohtë është korriku me temperaturë mesatare 23.8 °C. Dimri është i butë me ndikim të fortë detar. Temperatura mesatare e janarit lëkundet nga 7,5-8.2°C. Minimumet absolute zbresin deri në -6°C dhe -7°C. Temperaturat më të mëdha se 20°C zgjasin 150-160 ditë në vit dhe vendosen pothuajse në mënyrë të qëndrueshme nga muaji maj deri në 10-ditëshin e parë të tetorit. Periudha me ngrica është e shkurtër. Numri i ditëve të akullta

është i kufizuar. Periudha e vegjetacionit (temperaturat mesatare mbi 10 °C) fillon mesatarisht në fillim të marsit dhe vazhdonderi ne fillim të dhjetorit. Afërsia e zonës me detin bën që në pranverë ngrohja të jetë e ngadaltë. Tipari dallues i kësaj nënzone klimatike është dimri i butë dhe i lagësht dhe vera e nxehtë dhe e thatë.

Tabela 1. Te dhenat per klimen ne Durres.

	Janar	Shkurt	Mars	Prill	Maj	Qershor	Korrik	Gusht	Shtator	Tetor	Nentor	Dhjetor
Temperatura mesatare(°C)	8.1	9	10.9	14	18.1	21.8	23.8	23.9	21.2	17.2	13	9.9
Temperatura minimale (°C)	4.8	5.6	6.9	9.7	13.6	17.2	19	19	16.5	13	9.5	6.5
Temperatur maksimale (°C)	11.4	12.5	14.9	18.3	22.6	26.5	28.7	28.8	26	21.4	16.6	13.3
Temperatura mesatare(°F)	46.6	48.2	51.6	57.2	64.6	71.2	74.8	75.0	70.2	63.0	55.4	49.8
Temperatura minimale (°F)	40.6	42.1	44.4	49.5	56.5	63.0	66.2	66.2	61.7	55.4	49.1	43.7
Temperatura maksimale (°F)	52.5	54.5	58.8	64.9	72.7	79.7	83.7	83.8	78.8	70.5	61.9	55.9
Rreshje / Shi (mm)	132	107	99	81	68	41	26	36	71	112	160	131

### **3. NJË IDENTIFIKIM I NDIKIMEVE TË MUNDSHME NEGATIVE NË MJEDIS TË PROJEKTIT, PËRFSHIRË NDIKIMET NË BIODIVERSITET, UJË, TOKË DHE AJËR;**

Hartimi i ketij raporti VNM paraprake per subjektin ALBAN.DEL shpk eshte kryer per te vleresuar ndikimet qe aktiviteti pritet te kete ne mjedisin perreth gjate fazes se instalimit te linjes per prodhimin kepuceve si dhe gjate fazes se funksionimit te tij te metejshe. Nga procesi i zhvillimit te aktivitetit nuk ka ndikime negative te



shkarkimeve nga perdorimi i ujit per qellime higjeno-sanitare si dhe perdorimi i tualeteve dhe te ujerave siperfaqesore.

**a. Shkarkimet dhe ndikimi i tyre ne toke.**

Te gjitha mjediset kufizuese te jashtme te kapanonit te prodhimit te kepuceve jane te shtruara me beton. Vendndodhja eshte percaktuar si zone industriale ne planet e zhvillimit urban te Shkozetit.

Gjate fazes se instalimit te linjes dhe funksionimit te saj nuk pritet te kete ndikime dhe shkarkime ne toke nga zhvillimi i ketij aktiviteti. Instalimi i linjes per prodhimin e prodhimit te kepuceve kryhet nga inxhinier te specializuar.

Gjate fazes se funksionimit te aktivitetit, deri ne fillimin e aktivitetit ne prodhimin e kepuceve do te kete prezence te inxhinierëve te huaj per t'u siguruar qe linja eshte ne rregull me pas aktiviteti do te kontrollohet nga inxhinieret e brendshem te fabrikes.

Ne mjedisin perreth (toka kryesisht) nuk pritet qe te kete ndikime negative sic e kemi permendur dhe me larte pasi te gjitha proceset do te realizohet brenda magazines (kapanonit) ku instalohet linja e prodhimit te kepuceve (montim, ngjitje), si dhe eshte menduar per t'u instaluar dhe ruajtur agregatet te mbrojtjes se mjedisit.

**b. Shkarkimet dhe ndikimi i tyre ne uje.**

Nga zhvillimi i aktivitetit shtese e "Fabrikes per prodhimin e kepuceve" nuk kemi shkarkime te ujerave teknologjike ne sistemin uJOR. Ujerat e vetem qe do te perdoren do te jene per qellime higjeno sanitare te punonjesve.

**c. Shkarkimet ne ajer.**

Subjekti ALBAN DEL kas rreth 10 vite ne tregun Shqiptar qe jep kontributet e tij ne rritjen dhe permiresimin e gjendjes ekonomike te banoreve perreth zones ku ai ushtron aktivitetin e fasonerise. Ne vazhdimesi drejtuesit e kompanise kane implementuar metoda dhe kane dhene alternativa per te permiresuar mjediset e punes si edhe per te mos kontribuar ne shkarkime ne ajer dhe mjedis. ALBAN DEL shpk qe pas pajisjes me lejen mjedisore, ka monitoruar shkarkimet ne ajer per te identifikuar ndikimet e mundshme qe mund te shkaktohen nga ushtrimi i aktivitetit per prodhimin e kepuceve. Subjekti ka monitoruar emetimet ne ajer per percaktimin dhe asesimin e pluhurave totale SPM si dhe cilesine e gazeve per elementet: benzen, SO<sub>2</sub>, NH<sub>3</sub>, O<sub>3</sub> etj. Rezultatet e nxjerra nga keto monitorime jan me te ulta se normat e paracaktuara mjedisore ne fuqi. Perfaqesuesit e kompanise kane punesuar staf te specializuar dhe te pergjegjshem per te gjitha vendet e punes. Te gjitha kto masa te marra nga subjekti ndikojne ne permiresimin e ushtrimit te aktivitetit si dhe ne ofrimin e sherbimeve sipas standarteve me te mira ne tregun Shqiptar.

**d. Zhurmat.**

Gjate ushtrimit te aktivitetit ekonomik ner mjediset Alban Del shpk kemi gjenerim te zhurmave. Subjekti ka kryer monitorimin e zhurmave nje here ne gjaste muaj per te vleresuar ndikimet e mundshme ne mjedis.

Ndikimet negative qe mund te vijne nga krijimi i zhurmave ne raste avarishe jane:

- Shurdhimin e perkohshem apo te perhershem;
- Rritja e presionit te gjakut;
- Mekaniket, shoferet, manovratorët, punonjesit qe jane prane ambienteve te zhurmave, te gjithë mund te kene demtime ne sistemin e degjimit;
- Reduktimi i eficences ne pune dhe lodhja.

Duke qene se zhurma shkakton mungesen e perqendrimit njerezit duhet te harxhojne me shume kohe ne perqendrimin e tyre per te realizuar detyrat e tyre duke sjelle keshtu mbi-lodhje.

**Tabela 1 : Vleresimi i zhurmes ne mjedis.**

	Koordinatat sipas sistemit GAUS KRUGE: 1942_GK_ZONE_4) (7 Veri, 6 Lindje)	Niveli i zhurmës /dB(A)		
		L(A) <sub>eq</sub>	L(A) <sub>10</sub>	L(A) <sub>90</sub>
Ambientet e instalimit			-	-
Vendndodhja 1: Tek reparti i ngjitjes me mastic	X: 4373140.798 Y: 4578074.127	75.6 dB(A)	-	-
Vendndodhja 2: Tek cekicat pneumatik	X: 4373155.479 Y: 4578084.321	73.8 dB(A)	-	-
Vendndodhja 3: Termoplastika	X: 4373182.016 Y: 4578102.491	75.3 dB(A)	-	-
Vendndodhja 4: Tek hyrja e ndertesese	X: 4373088.094 Y: 4578060.003	57.5 dB(A)	-	-
Vendndodhja 5: Pjesa juglindore e ndertesese	X: 4373076.950 Y: 4578050.497	54.6 dB(A)		
Vendndodhja 6: Pjesa veri-perendimore e ndertesese	X: 4373199.489 Y: 4578092.496	53.2 dB(A)		
Vendndodhja 7: Tek tubi i shkarkimit te ventilimit	X: 4373169.544 Y: 4578070.155	53.9 dB(A)		
Vendndodhjet e ndjeshme të zhurmës			-	-
Vendndodhja 1: Tek reparti i ngjitjes me mastic	X: 4373140.798 Y: 4578074.127	75.6 dB(A)	-	-
Vendndodhja 3: Termoplastika	X: 4373182.016 Y: 4578102.491	75.3 dB(A)	-	-

**e. Fenomene te tjera.**

Nuk aplikohet.

Vibracioni, nxehtesia, radiacioni, ndricimi verbues etj, nuk jane te pranishem gjate zhvillimit te ketij aktiviteti.

**f. Gjenerimi i mbetjeve**

Nga zhvillimi i aktiviteti te subjektit ne fjale do te gjenerohen mbetje te cilat do te lidhen me mbetje te krijuara nga gjysme prodhimi, si dhe mbetje te ngjashme me ato urbane. Listimi i ketyre mbetjeve do te detajohet ne kapitullin 4.

**g. Ndikime ne biodiversitet.**

Meqenese aktiviteti i prodhimit do te ushtrohet brenda dhe ne teritorin e sistemuar te kompanise nuk pritet te kete ndikime ne biodiversitetin e zones.

**4. NJË PËRSHKRIM I SHKURTËR PËR SHKARKIMET E MUNDSHME NË MJEDIS, TË TILLA SI: UJËRA TË NDOTURA, GAZE DHE PLUHUR, ZHURMË, VIBRIME, SI DHE PËR PRODHIMIN E MBETJEVE;**

**a. Shkarkimet dhe ndikimi i tyre ne uje.**

Subjekti ALBAN DEL shpk nga zhvillimi i aktivitetit Prodhim kepucesh (prerje, qepje, ngjitje) nuk ka shkarkime ne ujerat siperfaqesore. I gjithe aktiviteti kryhet ne mjediset e brendeshme te nderteses te marre me qera. Brenda mjediseve kryhet larja e dyshemese por keto ujera shkarkohen me pas ne sistemin e kanalizimeve te qytetit te Durrësit.

Tabela 2. Evidentimi i ujerave te ndotura

<b>Pyetje</b>	<b>PO</b>	<b>JO</b>	<b>Nqs PO shkruaj (Tipin, sasine &amp; burimin)</b>
A ka shkarkime te ujerave te ndotura?		X	Nga ky aktivitet nuk ka ujera te ndotura. Te vetme ujera te perdorura jane ujerat qe perdoren per qellime higjiene dhe pastrimit te ambjenteve te kompanise.
A ka ujera te ndotura me natyre toksike?		X	Nuk ka.

**Alban Del sh.p.k**



A behen shkarkime ne rrjetin e kanalizimeve?		X	Po, ne sistemin e kanalizimeve te qytetit te Duresit.
A behen shkarkime ne siperfaqet ujore?	X		Jo
Jepni sasine e ujerave te ndotura (m <sup>3</sup> / dite)	X		-

**b. Shkarkimet ne ajer.**

Nga shkarkimet ne ajer nga burimi pikesor pritet qe te gjenerohet perqendrimi i pluhurit total dhe fraksionet e PM<sub>10</sub> si dhe cilesia e gazeve (NO, NO<sub>2</sub>, SO<sub>2</sub>, CO). Subjekti do te kryeje nje monitorim jo te vazhduar per aplikimin per leje mjedisore per te vleresuar nivelin e perqendrimit te parametrave te cilat nese nuk mbahen nen kontroll ne nje te ardhme mund te sjellin pasoja ne mjedisin perreth.

Per aktivitetin e subjektit Alban Del shpk nuk aplikohet kjo pike e kerkeses per leje mjedisore.

**c. Zhurmat.**

Gjate fazes se funksionimi burimet kryesore te gjenerimit te nivelit te zhurmave pritet te jene;

- Nga levizja e automjeteve te transportit te lendeve te para,
- Mjetet qe do sherbejne per ngarkimin e produktit
- Zhurmat qe do te gjenerohen nga aktiviteti i fasonerise.
- Automjete qe kalojne ne rrugen afer me subjektin

Adresa: Shkozet, Dures

Adresa: Rr.Rustem Haklaj, Koder-Kamez, Tirana, Albania



Tabela 3. Zhurmat gjate aktivitetit te subjektit

Pyetje	PO	JO	Nqs PO shkruaj (Tipin, sasine & burimin)
A gjenerohen zhurma?	Po		Cdo aktivitet ekonomik sjell gjenerim te zhurmave. Duke qene se poceset kryesore te punes do te kryhen ne ambiente te mbyllura dhe ku procesi do te jete i automatizuar pritet qe rezultatet e testimit te nivelit te zhurmave te krijuar te jete brenda limiteve ditore te lejuara.
A gjenerohen vibracione?		Jo	Nuk ka vibracione

**h. Fenomene te tjera.**

Nuk aplikohet.

**i. Gjenerim i mbetjeve**

Gjate zhvillimit te aktiviteti te prodhimit te kepuceve pritet qe te gjenerohen mbetje.

**Alban Del sh.p.k**



Nga ushtrimi i aktivitetit si “Prodhim kepucesh” (prerje, qepje, ngjitje), te subjektit ALBAN DEL shpk gjenerohen mbetje te cilat sipas VKM 99, date 18.02.2005, klasifikohen si mbetje jo te rrezikshme.

Mbetje që dalin nga industria e lëkurëve dhe peliçeve

- Emri; Mbetjet qe vijne nga veshjet dhe lustrimi
- Përshkrimi dhe natyra e mbetjes; -
- Burimi; Ne repartet e qepjes dhe bashkimit te copave
- Ku magazinohet dhe karakteristikat e hapësirës së magazinimit;Magazinohen perkohesisht ne zonen e percaktuar nga drejtuesit e aktivitetit Alban Del shpk • Sasia/volumi në ton dhe m3 ; 71.64 ton/vit
- Periudha(t) e gjenerimit; Janar 2019 – Dhjetor 2019
  - Analizat (duke përfshirë testimin dhe metodat e sigurimit të cilësisë); nuk aplikohet
- Kodi sipas listave të mbetjeve referuar legjislacionit Shqiptar mbi Kategoritë e Mbetjeve. 04 01 09.

Ambalazhe (duke përfshirë mbetjet e paketuara urbane)

- Emri; Mbetje ambalazhi plastike (kuti mastic plastike)
- Përshkrimi dhe natyra e mbetjes; -
- Burimi; Ne repartet e qepjes dhe bashkimit te copave
  - Ku magazinohet dhe karakteristikat e hapësirës së magazinimit;Magazinohen perkohesisht ne zonen e percaktuar nga drejtuesit e aktivitetit Alban Del shpk
- Sasia/volumi në ton dhe m3 ; 0.074 ton/vit
- Periudha(t) e gjenerimit; Janar 2019 – Dhjetor 2019
- Analizat (duke përfshirë testimin dhe metodat e sigurimit të cilësisë); nuk aplikohet
- Kodi sipas listave të mbetjeve referuar legjislacionit Shqiptar mbi Kategoritë e Mbetjeve. 15 01 02.

Ambalazhe (duke përfshirë mbetjet e paketuara urbane)

- Emri; Mbetje ambalazhi metalike. Shtojca 2 33
- Përshkrimi dhe natyra e mbetjes; -
- Burimi; Ne repartet e qepjes dhe bashkimit te copave

Adresa: Shkozet, Durres

Adresa: Rr.Rustem Haklaj,Koder-Kamez, Tirana,  
Albania

**Alban Del sh.p.k**



- Ku magazinohet dhe karakteristikat e hapësirës së magazinimit;  
Magazinohen perkohesisht ne zonen e percaktuar nga drejtuesit e aktivitetit Alban Del shpk

- Sasia/volumi në ton dhe m<sup>3</sup> ; 0.39 ton/vit
- Periudha(t) e gjenerimit; Janar 2019 – Dhjetor 2019
- Analizat (duke përfshirë testimin dhe metodat e sigurimit të cilësisë); nuk aplikohet

- Kodi sipas listave të mbetjeve referuar legjislacionit Shqiptar mbi Kategoritë e Mbetjeve. 15 01 04. Mbetje të tjera urbane
- Emri;

Mbetje urbane te paspecifikuara

- Përshkrimi dhe natyra e mbetjes; -
- Burimi; Ne repartet e qepjes dhe bashkimit te copave
- Ku magazinohet dhe karakteristikat e hapësirës së magazinimit;  
Magazinohen perkohesisht ne zonen e percaktuar nga drejtuesit e aktivitetit Alban Del shpk
- Sasia/volumi në ton dhe m<sup>3</sup> ; 12.83 ton/vit
- Periudha(t) e gjenerimit; Janar 2019 – Dhjetor 2019
- Analizat (duke përfshirë testimin dhe metodat e sigurimit të cilësisë); nuk aplikohet
- Kodi sipas listave të mbetjeve referuar legjislacionit Shqiptar mbi Kategoritë e Mbetjeve. 20 03 99.

Tabela 3: Rikuperimi/ asgjesimi i mbetjeve jo te rrezikshme

Adresa: Shkozet, Durres

Adresa: Rr.Rustem Haklaj,Koder-Kamez, Tirana,  
Albania

Alban Del sh.p.k



Tipi i mbetjes	Numri nga Rregullorja për Kategoritë e Mbetjeve, duke përfshirë listat	Vendi kryesor i gjenerimit	Sasia		Trajtimi ose asgjësimi në instalim/impianit (Metoda dhe vendndodhja)	Trajtimi, rikuperimi ose riciklimi jashtë instalimit/impianit (Metoda, vendi, kontraktori)	Asgjësimi/trajtimi jashtë instalimit/impianit (Metoda, vendi, kontraktori)
			Ton/muaj	m3/muaj			
Mbetjet që vijnë nga veshjet dhe lustrimi	04 01 09 (VKM 99)	Ne repartet e qepjes dhe bashkimit të copave	71.64 ton/vit	-	Nuk aplikohet	Nuk aplikohet	Largohen nga subjekti i licensuar ALPEN PULITO, sipas marrëveshjes së bashkëpunimit që ka me ALBAN DEL shpk
Mbetje ambalazhi plastike (kuti mastic plastike)	15 01 02 (VKM 99)		0.074 ton/vit	-			
Mbetje ambalazhi metalike	15 01 04 (VKM 99)		0.39 ton/vit	-			
Mbetje urbane të paspecifikuara	20 03 99 (VKM 99)	Konsumi i drekës së punonjësve të fasonerisë	12.83 ton/vit				

Tabela 4

Adresa: Shkozët, Durrës

Adresa: Rr. Rustem Haklaj, Koder-Kamez, Tirana, Albania

Alban Del sh.p.k



Nr	Lloji mbetjeve	Nr katalogut	Sasite (t, kg, m3, cope, etc) e mbetjeve	Menyra e trajtimit ne vendodhje	Riperdorim, Riciklim ose trajtim ne vendodhje	Asgjesimi ne vendodhje	Data e dorezimit kompanise se pastrimit ose atyre ricikluese
1	Mbetjet qe vijne nga veshjet dhe lustrimet	04 01 09 (VKM 99)	31007 kg/6 muaj	Keto mbetje ruhen ne qese dhe vendosen ne arka. Ne momentin qe porositesi sjell lenden e pare merr mbprashet keto mbetje.	-	-	-
2	Mbetje amballazhi plastike (kuti mastici plastike)	15 01 02 (VKM 99)	28.2 kg/6 muaj	Ruhen ne kazane te posacme dhe merren nga kompani te licensuara.	-	-	Subjekti ka lidhur kontrate me subjekte te licensuara, per largimin e mbetjeve, sipas nje kalendari te percaktuar.
3	Mbetje amballazhi metalike	15 01 04 (VKM 99)	212.02 kg/6 muaj	Ruhen ne kazane te posacme dhe merren nga kompani te licensuara.	-	-	Subjekti ka lidhur kontrate me subjekte te licensuara, per largimin e mbetjeve, sipas nje kalendari te percaktuar.
4	Mbetje urbane te paspecifikuara	20 03 99 (VKM 99)	7256 kg/6 muaj	Ruhen perkohesish te ne koshat e vendosura nga subjekti	-	-	Subjekti ka lidhur kontrate me subjekte te licensuara, per largimin e mbetjeve, sipas nje kalendari te percaktuar.

Adresa: Shkozet, Durres

Adresa: Rr.Rustem Haklaj,Koder-Kamez, Tirana, Albania



**Alban Del sh.p.k**



Subjekti ALBAN DEL shpk kryhen praktika per asgjesimin e mbetjeve jashte instalimit me prezence te gjeneruesit te mbetjeve (Alban Del) dhe perfaqesuesve te Doganes Shqiptare. Lutem gjeni shembull te nje procedure doganore.

Adresa: Shkozet, Durres

Adresa: Rr.Rustem Haklaj,Koder-Kamez, Tirana,  
Albania

Alban Del sh.p.k



Durres me 07/12/2018

**PROCES-VERBAL**

I mbajtur sot me dt. 07.12.2018 ne ambientet e subjektit Albandel shpk, Shkozet – Durres mbi asgjesimin e mbetjeve teknologjike.

Me riveifikimin e importeve dhe eksporteve te kryera nga subjekti ne periudhen SHITATOR 2018 per autorizimin nr. 16877 te dates 23 korrik 2018 sasia e mbetjeve eshte 12'447 kg. Kjo u verifikua sipas DAV si vijon:

NR. DEK	DATA
R91756	03/09/2018
R91638	03/09/2018
R92315	05/09/2018
R92318	05/09/2018
R93998	10/09/2018
R94018	10/09/2018
R95069	13/09/2018
R96507	17/09/2018
R96496	17/09/2018
R97295	20/09/2018
R97298	20/09/2018
R99048	24/09/2018
R99407	24/09/2018
R101481	30/09/2018

Fizikisht kjo sasi mbeturinash u konstatua se ndodhej ne ambientet e subjektit te ambalazhuar ne thase plastike. Gjithashtu u konstatua qe materialet e mbetura nuk ishin me te perdorshme per procesin teknologjik te prodhimit. Pas te gjitha ketyre konstatimeve njeti u paraqit per ngarkimin e plehrave dhe u bene 5 ngarkim - shkarkim per te coaduar te gjitha mbetje teknologjike me dinamiken qe vijon:

NR	TARGA Automjeti	Pesha e automjetit fillestare	Pesha automjetit Ngarkuar	Pesha neto e Mbetjeve Teknologjike
DT 07/12/2018 ora 18:43	AA 547 RS	2'440 kg (bosh)	4'280 kg	1'840 kg
DT 07/12/2018 ora 15:16	AA 547 RS	2'440 kg (bosh)	5'660 kg	3'220 kg
DT 07/12/2018 ora 13:15	AA 310 NH	9'260 kg (bosh)	11'080 kg	1'820 kg
DT 07/12/2018 ora 14:36	AA 310 NH	9'260 kg (bosh)	12'400 kg	3'140 kg
DT 07/12/2018 ora 17:25	AA 310 NH	9'260 kg (bosh)	11'720 kg	2'460 kg
			<b>TOTALE</b>	<b>KG 12'480</b>

Mbeturinat te ngarkuara ne njetet me targe AA 310 NH & AA 547 RS u drejtuan ne Porto Romano – Durres per asgjesim. Asgjesimi u be ne Porto Romana ne prezence te subjektit prodhues, si vend i percaktuar nga bashkia per asgjesimin e mbeturinave.

ALBAN DEL SH.P.K.  
NIPIT K018250121  
Rrugë Abdi Toprak,  
Terra Drin, Kati B, Tirane

1 di 2

na,

Alban Del sh.p.k



Asistencë Teknike për Forcimin e Kapacitetit të Ministrisë së Mjedisit në Shqipëri për Hartimin e Ligjit dhe Zbatimin e Legjislacionit Kombëtar të Mjedisit

REGJISTRI I PERPUNIMIT AKTIV												
SHOQERIA TREGETARE ALBAN DEL SHPK, LAGJA 14 - DURRES PER AUTORIZIMIN NR. 16877/2 DT 28/02/2018 PER ARTIKULLI: FAQE KEPUKESH TE QEPURA DHE/OSE TE PRERA DHE/OSE TE PERFUNDUARA PJESE LEKURESH PER TREGUESIT E KLASIFIKIMIT TE NOMEKLATURES SE KOMBINUAR: 6015 - 6307 - 6406 - 8308 - 9606 - 9607 - 4107 - 4112 - 4113 - 4115 - 4302 - 5208 - 5210 - 5807 - 5803 - 3210 - 5401 - 5007 - 5111 - 5512 - 4205 - 5806 - 4202 - 4504 - 5007 - 5308 - 5309 - 5407 - 5211 - 5808 - 8918 - 6201 - 4911 - 4819 - 6705 - 6305 - 8923 - 5209 - 5516 - 6008 - 6006 - 6504 - 6403 - 6404 - 4114 - 6001 - 4821 - 4507 - 5705 - 6308 - 6310 - 5881 - 5603 - 6006												
EXPORT												
SASIA TOTALE E EKSPORTUAR	VLERA E MATERIALEVE TE EKSPORTUAR	VLERA E SHITUAR	VLERA E MATERIALEVE VENDASE	VLERA E AMBALLAZHEVE VENDASE	VLERA TOT E EKSPORTUAR	PESHA E MALLRAVE TE EKSPORTUAR	PESHA E MALLRAVE VENDAS TE EKSPORTUAR	PESHA E AMBALLAZHEVE VENDASE	PESHA TOTALE	NUMRI I REGJISTRIT DHE DATA E DEKLARATES SE IMPORTIT		FIRMA DHE VULA E DOGANIERES
	FALE	EURO	EURO	EURO	EURO	NETO	NETO	BRUTO	BRUTO	NR. DEX	DATA	
2.317	€ 36.798,80	€ 17.821,54	€ 1.419,00	€ 150,95	€ 19.391,48	560,01	18,06	69,90	702,34	R102379	03/10/2018	
11	€ 1.362,26	€ 124,28	€ 18,15	€ 2,33	€ 144,79	229,66	0,09	0,94	277,40	R102319	03/10/2018	
4.387	€ 81.958,81	€ 38.030,75	€ 2.642,70	€ 290,86	€ 40.963,98	1.218,11	37,72	134,08	1.502,30	R103755	06/10/2018	
16	€ 560,53	€ 195,74	€ 27,20	€ 8,22	€ 231,18	24,03	0,19	0,19	38,00	R103698	06/10/2018	
3.248	€ 59.462,10	€ 31.864,06	€ 1.938,30	€ 225,79	€ 34.028,09	873,12	27,97	103,35	1.088,46	R104930	10/10/2018	
3.019	€ 55.393,06	€ 29.805,85	€ 1.878,15	€ 221,20	€ 31.905,13	813,19	26,59	100,98	1.030,76	R106499	13/10/2018	
3.184	€ 60.134,00	€ 30.876,26	€ 1.902,30	€ 247,13	€ 33.025,74	943,83	30,42	113,43	1.155,69	R107826	17/10/2018	
4.275	€ 81.737,60	€ 35.781,60	€ 2.359,50	€ 284,03	€ 38.425,28	1.121,84	33,73	129,49	1.390,33	R109308	20/10/2018	
4.700	€ 86.533,70	€ 39.212,23	€ 2.821,05	€ 293,81	€ 42.327,22	1.229,87	38,49	133,84	1.524,21	R110633	24/10/2018	
25.157	€ 463.941,86	€ 223.712,31	€ 15.006,35	€ 1.724,32	€ 240.442,89	7.013,67	213,26	786,20	8.709,49			

ALBAN DEL SH.P.K.  
NIPIT K918250123  
Rruga Abdi Toptom,  
Serrë Durrës, Krah. D. Tiranë

Asistencë Teknike për Forcimin e Kapacitetit të Ministrisë së Mjedisit në Shqipëri për Hartimin e Ligjit dhe Zbatimin e Legjislacionit Kombëtar të Mjedisit

Table with columns: SHIFER, TAGLLO, HK / P19, PRIMA VERIFIKATA. Includes sub-tables for 'Mjedisimi i Ujit' and 'Mjedisimi i Aritit'.

ALBAN DEL SH.P.K.
Rrugë, Adresa, E-mail, Telefon

Asistencë Teknike për Forcimin e Kapacitetit të Ministrisë së Mjedisit në Shqipëri për Hartimin e Ligjit dhe Zbatimin e Legjislacionit Kombëtar të Mjedisit

Durrës më 06/12/2018

PROCES - VERRBAL

PER VERIFIKIMIN E KOEFICIENTIT TE SHRYTEZIMIT

U shprehur me datë 10/11/2018 me raportin e prodhimit të shtypit për kopjeve të shopyerit Alban Del shp.k, Shkollës... Durrës referuar Raportit Paraprirës të Kontrollit të Drejtorisë së Degjimit të Mjedisit...

- 1. Korrucina Kertusha Doganier
2. I Bushemis Flana Doganier
3. Anxhela Bukushi Administratore
... Koeficienti i shrytesimit rezultoi te jete 120 gr / 280 gr = 42.85 %

Signature: Alban Del Sh.p.k.
Date: 06.12.2018

Perfaqesuesit i Doganës
Korrucina Kertusha Doganier
Eduartur Flana Doganier

REGJISTRI I PËRNUMIT ARTIV
TABLE: BAZA TABELL E AUTOMOBILAVE
Columns: VITE, KATEGORIA, VLERE, etc.

ALBAN DEL SH.P.K.
Rrugë, Adresa, E-mail, Telefon

Bashkengjitur ne Aneks 5 gjeni kontraten qe subjekti ALBAN DEL shpk ka nenshtruar me kompanine ALPEN PULITO shpk per largimin e mbetjeve qe gjenerohen nga ushtrimi i aktivitetit ekonomik si "Prodhim Kepucesh" (prerje, qepje, ngjitje).

#### **5. INFORMACIONI PËR KOHËZGJATJEN E MUNDSHME TË NDIKIMEVE NEGATIVE TË IDENTIFIKUARA;**

Gjate funksionimit te aktivitetit nuk pritet te kete ndikime te rendesishme ne mjedisin perreth. Ne cdo rast ndikimet e identifikuara do te zgjasin per aq kohe sa do te zhvillohet ky aktivitet. Ndikimet e identifikuara qe mund te ndodhin gjate funksionimit do te adresohen nga subjekti nepermjet marrjes ne konsiderate te masave zbutese si dhe nepermjet programit dhe sistemit te manaxhimit mjedisor.

#### **6. TË DHËNA PËR SHTRIRJEN E MUNDSHME HAPËSINORE TË NDIKIMIT NEGATIV NË MJEDIS QË NËNKUPTON DISTANCËN FIZIKE NGA VENDNDODHJA E PROJEKTIT DHE VLERAT E NDIKUARA QË PËRFSHIHEN NË TË;**

Ndikimet e mundeshme qe mund te rezultojne nga ky aktivitet jane te karakterit lokal dhe nuk shtrihen ne zona te tjera perreth aktivitetit. Nga funksionimi i aktivitetit nuk pritet te kete ndikime qe mund te perhapen ne kohe dhe ne hapesire ne zonen e projektit apo me gjere. Zhvillimi i aktivitetit nuk sjell ndikime te mundshme hapesinore, te cilat mund te nenkuptohen ne distancen fizike nga vendndodhja e projektit te propozuar per t'u pajisur per leje mjedisore.

Zona ne te cilin do te zhvillohet aktiviteti i kesaj firme, nuk perfshihet ne zona te mbrojtura me ligj si:

- Rezervat kombetar natyror,
- Zone me interes te vecante shkencor,
- Park kombetar,
- Zone me bukuri te rralle natyrore,



- Kanione dhe brigje te trasheguara,
- Park rajonal dhe rural,
- Park pyjor kombetar,
- Rezervat lokal natyror,
- Zone ujore e mbrojtur. Ne te nuk ka ndertime me vlere monumentale te lashta si dhe zone me rendesi arkeologjike. Projekti i shfrytezimit te ketij objekti behet ne perputhje me planet e zhvillimit ekonomik te kesaj zone per Bashkine Durres.

## **7. MUNDËSINË E REHABILITIMIT TË MJEDISIT TË NDIKUAR DHE MUNDËSINË E KTHIMIT TË MJEDISIT TË NDIKUAR TË SIPËRFAQES NË GJENDJEN E MËPARSHME, PËRFSHI EDHE KTHIMIN E TOKËS BUJQËSORE (NË RAST SE PËRDORIMI EKZISTUES ËSHTË I TILLË) DHE KOSTOT FINANCIARE TË PËRAFËRTA PËR REHABILITIMIN;**

Subjekti ALBAN DEL sh.p.k ka krijuar te gjitha kushtet e pershtatshme per ushtrimin aktivitetit ekonomik. Instalimi nuk kontribuon ne ndotjen e mjedisit perreth. Subjekti raporton prane organeve kompetente me ane te raporteve mjedisore, si dhe raportimet per mbajtjen e dokumentacionit te sigurise dhe shendetit ne pune, gjate ushtrimit te aktivitetit ekonomik.

Per te siguruar mirefunksionimin e instalimit te prodhimit:

- ∞ Subjekti ka punesuar staf te kualifikuar per cdo proces pune qe realizohet ne mjediset e fasonerise;
- ∞ Te gjitha mjediset e punes jane te mirefunksionuara dhe me kushtet e pershtatshme per ushtrimin e aktivitetit ekonomik;
- ∞ Makinerite dhe paisjet jane te nje teknologjie te larte dhe mirembahen vazhdimisht nga stafi;
- ∞ Te gjitha mjediset e punes jane te ventiluara dhe me ndricim optimal;
- ∞ Eshte kryer instalimi i paisjeve mbrojtese ndaj zjarri dhe mirembajtja e tyre nga stafi i nenkontraktuar.

Per te ushtruar aktivitetin e tij ekonomik perfaqesues te subjektit ALBAN DEL shpk kane marre ne konsiderate identifikimin e burimeve te mundshme te parametrave mjedisor, te cilet ne te ardhmen mund te kene nje ndikim me te moderuar ne mjedis, monitorimin e vazhdueshem te ketyre parametrave (mbajtjen nen kontrollin e monitorimit nje here ne g

jashte muaj) dhe implementimi i procedurave per permiresim nese do jete e nevojshme. Masat ekzistuese qe subjekti ka marre per mirefunksionimin e aktivitetit te tij ekonomik ne kuader te marrjes ne konsiderat

e te parametrave mjedisor gjate fazes se monitorimit. Masat ekzistuese qe subjekti ka marre per mirefunksionimin e aktivitetit te tij ekonomik ne kuader te marrjes ne konsiderate te parametrave mjedisor gjate fazes se monitorimit.

- 1- Krijimi i te gjitha kushtet e domosdoshme per ushrimin e aktivitetit ekonomik;
- 2- Krijimi e reparteve te ndara per te ushtruar aktivitetin ekonomik;
- 3- Aspirimi i perditshem i mjediseve te punes. Ruajtja e temperatures optimale te mjediseve te punes;
- 4- Kontrolli i perditshem i paisjeve dhe makinerive nga stafi kompetent;

5- Monitorimin mjedisor dhe raportimin prane organeve kompetente te rezultateve te perftuara;

6- Monitorim te shendetit dhe sigurise ne pune te punonjesve, raportimet ne organet perkatese;

7- Kompania ka punonjes te kualifikuar per te kryer te gjitha sherbimet e makinerive dhe paisjet pjese e aktivitetit;

8- Trajnimin e punonjesve per cdo proces pune;

9- Mbetjet e gjeneruara ne mjediset e subjektit largohen me ane te kompanise ALPEN PULITO shpk sipas nje kalendari te percaktuar nga te dyja palet.

10-Subjekti ka ndertuar dhe miremban te gjitha dokumentacionin e domosdoshem persa i perket sigurise dhe shendetit ne vendin e punes. Perfagesues te kompanise kryejne rishikimin dhe pershtatjen e ketij Asistencë Teknike për Forcimin e Kapacitetit të Ministrisë së Mjedisit në Shqipëri për Hartimin e Ligjit dhe Zbatimin e Legjislacionit Kombëtar të Mjedisit 85 dokumentacion sipas legjislacionit mjedisor ne fuqi sa here qe paraqitet e domosdoshme.

11-Ne rast te ndonje incidenti/aksidenti eshte grupi i posacem qe ndjek te gjitha fazat e raportimeve dhe pergatitjes se nje raporti final.

12-Ne cdo moment qe raportohehet nga punonjesit apo menaxheret e tyre per ndonje difekt te makinerive gjate orarit te punes kryhet nderprerja e menjehershme deri sa te jepet zgjidhja finale nga personat pergjegjes.

13-Subjekti ALBAN DEL shpk perdore energjiine elektrike per disa funksione si: Ndricim, ventilim, per funksionimit te makinerive, etj.

Drejtues te subjektit ne vijimesi kane hartuar politika dhe kane impementuara procedura te cilat ndihmojne mire funksionimin e aktivitetit ekonomik si dhe sigurojne performance te mire mjedisore duke ofruar produktet me cilesore ne treg. Kompania ka pergatitur nje program përmirësimi ku detajohen aktivitetet dhe kostot përkatëse.

Nr.	Veprimtaria	Investimet (EUR)	Fillimi i veprimtarisë (datë)	Përfundimi i veprimtarisë (datë)	Rezultate të veprimtarisë	Metoda e kontrollit
1	Krijimi i hartës së monitorimit dhe monitorimi i zhurmave	Kosto 100 Euro	2020	Deri ne mbyllje te aktivitetit	Percaktimi i burimeve te gjenerimit te zhurmave.	Raportim me ane te raporteve te vetemonitorimit AKM/ISHMPUT
2	Kontraktimi i laboratoreve te akredituar per monitorimin e zhurmave	Kosto 200 Euro	2020	Deri ne mbyllje te aktivitetit	Monitorimi i zhurmave per te identifikuar burimet te larta te tyre	Matje te parameterave; Raportim AKM/ISHMPUT prane
3	Krijimi i hartës së shkarkimeve ne ajer (SPM, NOX, C6H6, SO2,O3, NH3)	Kosto vjetore rreth 100 Euro	2020	Deri ne mbyllje te aktivitetit	Perercaktimi i burimeve te shkarkimeve ne ajer (SPM, PM10,NOX, C6H6,SO2,O3, NH3)	Raportim me ane te raporteve te vetemonitorimit, AKM/ISHMPUT
4	Kontraktimi i laboratoreve te akredituar per monitorimin e shkarkimeve ne ajer (SPM, PM10,NOX,Benzen,SO2,O3 NH3)	Kosto vjetore rreth 200 Euro	Pas pajisjes me leje mjedisore te ndryshuar	Deri ne mbyllje te aktivitetit	Mbajtja ne nivele te lejuara te nivelit te grimcave pezull	Matje te parameterave; Raportim AKM/ISHMPUT prane

Nga funksionimi i aktivitetit te subjektit ALBAN DEL shpk, aspektet qe duhet te merren ne konsiderate jane:

- ∞ Aspektet teknike/ makinerite dhe paisjet ne fasoneri;
- ∞ Mos permbushje te detyrimeve ose tejkallim te niveleve te lejuara te shkarkimeve sipas legjislacionit mjedisor ne fuqi. Ketu perfshihen edhe detyrimet kontraktuale nese ka me furnizuesit dhe klientet per aspektet mjedisore.
- ∞ Shpenzime te pa parashikuara/gjoha nga organet inspektueseve sipas legjislacionit mjedisor ne fuqi.
- ∞ Manaxhimi i lart i kompanise dhe vendimarrja qe ndikojne aspektet mjedisore.
- ∞ Stafi i punesuar direkt ne kompani.

Masat e marra per eliminimin ne maksimum te ndikimeve ne mjedis jane:

Kontrolli i perditshem i linjes te prodhimit te kepuceve.

Punesimi i stafit te kualifikuar ne pune (ku ndiqen dhe ruhen dokumentacionet perkatese te gjithe procedures).

Implementimi i teknikave me te mira te marra nga Italia persa i perket zhvillimit te fasonerise.

Monitorimi i vazhduar i parametrave mjedisore dhe dhe te sigurise dhe shendetit ne pune, raportimi prane organeve kompetente.

Subjekti ka nje staf te punesuar vetem per te mbajtur procedurat e Sigurise dhe Shendetit ne Pune, me ane te keshillit te sigurise ne pune.

Raste e marrra ne shqyrtim per perballimin e emergjencave jane:

Renia e zjarrit

Termetet

Rastet e permbytjeve

Perballimi i nje sulmi te jashtem nga persona te armatosur ndaj personelit dhe vlerave materiale.

Ne rastet e e shpalljes se gjendjes se jashtezakonshme.

Asistencë Teknike për Forcimin e Kapacitetit të Ministrisë së Mjedisit në Shqipëri për Hartimin e Ligjit dhe Zbatimin e Legjislacionit Kombëtar të Mjedisit 89

Per te gjitha rastet e sipercaituara eshte kryer nje pershkrim i detajuar i cili gjendet bashkengjitur ne Aneksin 11 te dokumentacionit te sigurise dhe shendetit ne pune dhe ne rastet te paraqitjes se incidenteve/aksidenteve.

Masat rehabilituese pas perfundimit te aktivitetit Hapesira ku aktualisht ushtrohet aktiviteti ekonomik si: Prodhim Kepucesh (prerje, qepje, ngjitje) eshte marre me qera.

Ne momentin qe porositesi nuk do ta kete te nevojshme mbajtjen e ketij aktiviteti ne fuqi, atehere personat e autorizuar per te ndjekur dhe menaxhuar prodhimet e kepuceve do te kryejne procedurat perkatese per ta mbyllur si subjekt apo per te hapur nje aktivitet te ngjashem ne Shqiperi. Asistencë Teknike për Forcimin e Kapacitetit të Ministrisë së Mjedisit në Shqipëri për Hartimin e Ligjit dhe Zbatimin e Legjislacionit Kombëtar të Mjedisit 90. Ne rast te deklarimit te subjektit si te mbyllur perfaqesues te tij do te kryejne largimin e makinerive dhe paisjeve, do te boshatisin mjediset qe kane

marre me qera. Jane pronaret e godines ata qe do te vendosin per cfare do te perdoret me vone godina.

## 8. MASAT E MUNDSHME PËR SHMANGIEN DHE ZBUTJEN E NDIKIMEVE NEGATIVE NË MJEDIS;

- Subjekti ALBAN DEL sh.p.k ka hartuar planin e menaxhimit te mjedisit ku aktualisht ushtron aktivitetin e tij ekonomik. Procedura e funksionimit ka marre ne konsiderate fazen e funksionimit dhe fazen pas planifikimit te mbylljes se aktivitetit ekonomik.
- **Identifikimi i masave zbutese.**

Gjate fazes se funksionimit te aktivitetit “Prodhim Kepucesh (prerje, qepje, ngjitje)” Subjekti ka marre masa si me poshte:

- Percaktimi ne fillim te vitit te planit te punes duke perfshire ditet e punes se planifikuar per vitin ushtrimor aktual si dhe ditet e pushimeve sezonale dhe pushimet zyrtare.
- Vendosja e objektivave te prodhimit lidhur me kerkesat qe porositesi ka kerkuar per t’u realizuar.
- Percaktimi I planit ditor/javor/mujor te prodhimit.
- Kontrolli I perditeshem I produktit te perftuar nga punonjesit kompetent.
- Mirembajtja e makinerive dhe paisjeve te punes
- Monitorimet si pjese e ruajtjes se shendetit te punonjesve por dhe te mjedisit perreth nga shkarkime te mundshme mbi normat e lejuara.

- **Vleresimi i efektivitetit te pritshem te masave zbutese.**

Realizimi i objektivave dhe i treguesve te pritshem te parashikuar ne projekt varet nga respektimi i te gjithë treguesve te siperpermendur. Ngritja e nje sistemi te manaxhimit te mjedisit dhe sigurise dhe shendetit ne pune, si dhe inspektimet dhe monitorimet do te sigurojne kushtet per permiresim te vazhdueshem i kushteve te punes dhe ambientin rrethues dhe mirefunksionimit te ketij aktiviteti.

Kompania ka pergatitur nje program te monitorimit mjedisor dhe te sigurise dhe shendetit ne pune ne menyre te detajuar.

Tabela 4: Plani i monitorimit

N r	Aspekti qe monitohet	Parametri qe monitohet	Vendndodhja /pozicioni	Frekuenca e matjeve	Periudha e matjeve	Pajisja qe perdoret per matje	Metoda e matjes	Norma e lejuar per 24 ore
1	Ajer	Pluhuri Total (SPM)	3 pika ne ambientet e brendshme ne territorin e zhvillimit te aktivitetit, 4 pika ne mjediset e jashtme ne territorin e zhvillimit te aktivitetit	Cdo 6 muaj	Mars 2021 Shtator 2021	Pompe Zambelli, Peshore mikro-analitike.	Gravimetri	140 $\mu\text{g}/\text{m}^3$
2	Zhurma	Ndotje akustike	3 pika ne ambientet e brendshme ne territorin e zhvillimit te aktivitetit, 4 pika ne mjediset e jashtme ne territorin e zhvillimit te aktivitetit	Cdo 6 muaj	Mars 2021 Shtator 2021	Curris 171 B	Matja e ndryshimeve te presionit te valeve te zerit	55 dB(A)
3	Perqendrimi i gazeve	1-NO 2-NO <sub>2</sub> 3-SO <sub>2</sub> 4- O <sub>3</sub> 5-C <sub>6</sub> H <sub>6</sub> 6-NH <sub>3</sub>	3 pika ne ambientet e brendshme ne territorin e zhvillimit te aktivitetit, 4 pika ne mjediset e jashtme ne territorin e zhvillimit te aktivitetit	Cdo 6 muaj	Mars 2021 Shtator 2021	UV- HoundFr	Metoda e spektroskopise te absorbimit optik diferencial	1- 60 (mesatare vjetore aritmetike) 2- 60 (mesatare vjetore aritmetike) 3- 60 (mesatare vjetore aritmetike) 4-120 (mesatare 8 oresh). 5- 5 (mesatare 8 oresh) 6- 70 (mesatare 8 oresh))



## **9. NDIKIMET E MUNDSHME NË MJEDISIN NDËRKUFITAR (NËSE PROJEKTI KA NATYRË TË TILLË);**

Ne zonen ku subjekti ushtron aktivitetin e tij ekonomik ne Durrës, perreth ka subjekte te cilet kryejne aktivitetin e tyre, larg zonave kufitare te Shqiperise me vendet fqinje, ne zone industriale. Gjithashtu ndikimet e identifikuara per kete aktivitet jane te natyres lokale dhe jo me perhapje apo shtrirje nderkufitare. Vlen te theksojme qe ky projekt nuk parashikohet te kete ndikime ne mjedisin nderkufitar.

## **10. SIGURIA DHE SHENDETI NE PUNE DHE PERGJEGJSHMERIA SOCIALE E KOMPANISE**

Zhvillimi i aktivitetit si cdo aktivitet tjeter ekonomik dhe industrial mbart rrishtun e ekspozimit te punonjesve ndaj makinerive dhe rreziqeve, qe lidhet me manovrimin dhe funksionimin e tyre. Subjekti Alban Del Sh.p.k ka marre te gjitha masat e domosdoshme duke filluar qe nga ndergjegjesimi dhe trajnimin, sigurimin e pajisjeve mbrojtese personale si dhe ngritjes se procedurave perkatese per te shmangur incidentet/aksidentet ne vendin e punes. Ne linjen per “Prodhimin e kepuceve” nuk parashikohen aksidente me rrezik per popullaten dhe mjedisin perreth. Per evitim e rreziqeve dhe aksidenteve te mundshme subjekti Alban Del Sh.p.k ka zbatuar ne vazhdimesi keto detyra kryesore:

- Punesim i nje stafi kompetente per pozicionin e lire te punes;
- Pajisja me rregulloret e sigurise ne pune si dhe te shfrytezimit te makinerive, pajisjes, dhe vendosja e tyre ne vende te dukshme;
- Mjetet e mbrojtjes ne rast zjarri jane te gatshme dhe eshte vendosur ne vend te dukshem skema e veprimit se bashku me strukturat perkatese dhe mjetet e shpetimit;
- Kryerja e kontrolli periodik shendetesor te punonjesve duke siguruar paketat e ndihmes se shpejte ne objekt;

- Subjekti sigurohet qe te zbatoje ne menyre rigoroze rregullat e sigurise dhe te shendetit te punonjesve ne ambientet e punes;
- Mirembajtja e dokumentacionit ligjor per elemente te sigurise ne pune, kontrollit shendetesor periodik te punonjesve, sherbime te makinerive – pajisjeve etj;

*Sigurimi i mbrojtjes nga zjarri:*

Subjekti ka instaluar sistem te aspirimit dhe driten natyrale ne mjediset e brendshme te fabrikes. Gjithashtu, subjekti ka instaluar sisteme hidrant, depozita uji, si dhe do te pajiset me fikese zjarri ne cdo front pune, per te shuar zjarrin ose perhapjen e tij, ne cdo rast te ndodhjes. Punetoret jane trajnuar per rrezikun e shperthimit te zjarrit dhe per shuarjen e tij ne cdo rast. Plani i emergjencave është një ndër planet kryesore që duhet të ketë hartuar gjate zhvillimit te aktivitetit si prodhimi kepuceve. Plani i emergjencave ka për qëllim ruajtjen e shëndetit të punonjësve dhe komunitetit si dhe mbrojtjen e mjedisit nëpërmjet njohjes dhe zbatimit të tij arrihet shmangia e aksidenteve në frontin e punës ose menaxhimi i shpejtë i aksidenteve. Personeli njih mirë të gjitha proceset që kryhen gjate zhvillimit te aktivitetit në mënyrë që te arrijë të kuptojë situatën, shkaqet dhe të jetë i përgatitur për menaxhimin e avarisë apo aksidentit. Subjekti eshte duke pergatitur sinjalistiken dhe nje skeme te evakuimit ne rast zjarri qe eshte i afishuar ne mjedise te caktuara te ushtrimit te aktivitetit ekonomik.

**Foto 6: Mjete per shuarjen e zjarrit dhe ndihma e pare**



## 11. KONKLUZIONE

ALBAN.DEL shpk, me nipt K91825012J,eshte kompani e licensuar për prodhim kepucesh dhe produkteve te lekures, materialeve sintetike, materialeve baze si dhe te cilitdo perberesi tjetër dhe/apo aksesori për kepuçari dhe galanteri ne regjimin e perpunimit aktiv. Shoqëria "ALBAN DEL" shpk punon me një staf të kualifikuar dhe ka implementuar një teknologji bashkohore të automatizuar. Subjekti ka të punësuar një staf rreth 199 punonjës për çdo proces pune të programuar për zhvillimin e aktivitetit. Për aktivitetin “Prodhimi i kepuceve dhe produkteve te lekures, materialeve sintetike, materialeve baze si dhe te cilitdo perberesi tjetër dhe/apo aksesori për kepuçari dhe galanteri ne regjimin e perpunimit aktiv”, ALBAN DEL Sh.p.k është i pajisur me Leje Mjedisore Tipi C, me Nr. Identifikues 63 te Lejes , Nr.201 Prot., Datë 15.07.2016, lëshuar nga Agjencia Rajonale e Mjedisit Qarku Durrës, me vendndodhje në Shkozë, Durrës.

Subjekti monitoron dhe raporton ne vijimesi sipas kerkesave te lejes se mjedisit dhe legjislacionit ne fuqi.

Linja do te perdore te njejte furnizues me lende te para, te njejtet kliente per distribucionin dhe do te perdore te njejten infrastrukture si fasoneria ekzistuese. Me konkretisht:

Kjo linje do te furnizohet me lende te para, energji elektrike, uje njesoj dhe nga te njejtat kompani sikurse fabrika e kepuceve ekzistuese.

Edhe aksesit, infrastruktura dhe dalja ne rruget kryesore eshte e njejte me fabriken ekzistuese.

Shoqeria "ALBAN DEL" sh.p.k, paraqet kerkesen per ndryshimin e lejes se mjedisit Leje Mjedisi Tipi C, me Nr. Identifikues 63 te Lejes , Nr. 201 Prot., Datë 15.07.2016, lëshuar nga Agjencia Rajonale e Mjedisit Qarku Durrës, me vendndodhje në Shkozë, Durrës, ne Leje Mjedisi B.

Per funksionimin e aktivitetit ekonomik bazuar dhe ne eksperiencen e fituar nder vite, jane marre parasysh:

- Parandalimi i ndikimit te demshem ne mjedisin natyror;
- Marrja e masave parandaluese dhe rigjenerimi i mjediseve natyrore;
- Përfshirja e parimeve te tilla si ndotesi paguan (per kete arsye eshte hartuar planin i monitorimit mjedisor si per fabriken ekzistuese dhe per linjen e parashikuar per t'u shtuar);
- Përdorimi i teknikave dhe metodave me te mira per mbrojtjen e mjedisit;
- Përdorimi i teknologjisë më të mirë te disponueshme bazuar në ndikimin minimal, te mjedisit perreth;
- Informimi i publikut, përfshirja e komunitetit ne vendimmarrje dhe aksesit i publikut në dhenien e informacionit te detajuar;
- Nxitja e zhvillimit te qendrueshem ekonomik;

Skema e projektit vleresohet duke u bazuar ne:

- Natyra (lloji): Një vend që ka identitetin e vet.

- Hapesirat: ushtrimi I aktivitetit ne nje mjedis te caktuar me kushte te pershtatshme per ushtrimin e aktivitetit;

Subjekti ka hartuar nje plan ku ka marre parasysh faktoret e meposhtem:

- Ka identifikuar potencialin ekonomik te zones
- Ndhimuar në krijimin e konsensusit rreth së ardhmes së rajonit dhe identifikimit të prioriteteve.
- Rritur vleren e tokes dhe duke krijuar më tepër mundesi investimesh.
- Tërhequr investimet e sektorit privat dhe atij te huaj dhe duke identifikuar aspiratat dhe rolet e sektorit privat e atij publik.

Realizimi i ketij aktiviteti do te kontribujoje ne zhvillimin ekonomik te zones duke rekrutuar staf nga zona e Shkozetit, duke paguar taksat vendore, duke ndikuar ne rritjen e biznesit per kontraktore te zones dhe nuk pritet qe te kete ndikime te qrendesishme ne mjedisin, shendetin dhe sigurine e banoreve perreth.

**Ekspert Mjedisi**

**Gavrosh Zela**

**Per:A Consultant sh.p.k**



ALBAN DEL SHPK



12. Licencae QKL-së, të A Consultant shpk dhe eksperteve qe kane hartuar raportin e VNM P-së



**REPUBLIKA E SHQIPËRISË**  
Ministria e Ekonomisë,  
Tregtisë dhe Energjetikës

**LICENCË**

**QKL**  
QENDRIA QOMBËTARE E LICENCIMIT  
NATIONAL LICENSING CENTER

LN-3638-07-2011	A CONSULTANT	Emërtimi përshkrues i veprimtarisë
Kodi: III.2.A (1+2)	NUIS/NIPT: L02417001F	Veprimtaritë e ekspertizës lidhur me ndikimin në mjedis
Data e lëshimit: 29/07/2011	Tirane, TIRANE, Tirane, TIRANE, Rruga Frosina Plaku, pallati 79,	Kod tjetër:
Afati i vlefshmërisë: Pa afat		Kufizime specifike <i>Licenca ushtrohet sipas kufizimeve në legjislacionin në fuqi</i>
Kategoria Shërbime ekspertize dhe/ose profesionale lidhur me ndikimin në mjedis		Detyrime specifike <i>Licenca ushtrohet sipas detyrimeve në legjislacionin në fuqi</i>
Nënkategoria Veprimtaritë e ekspertizës lidhur me ndikimin në mjedis		Vendi i kryerjes së veprimtarisë Në të gjithë territorin e Republikës së Shqipërisë
Veprimtari specifike 1. Ndikim në mjedis 2. Auditim mjedisor		
Specialiteti		

Nënshkrimi i sportelit: *Antonela Leshi*

Adresa: Shkozë, Durrës

Adresa: Rr. Rustem Haklaj, Koder-Kamez, Tirana,  
Albania





Adresa: Shkozet, Durres

Adresa: Rr.Rustem Haklaj,Koder-Kamez, Tirana,  
Albania



**ALBAN DEL SHPK**



Adresa: Shkozet, Durres

Adresa: Rr.Rustem Haklaj,Koder-Kamez, Tirana,  
Albania