

NJOFTIM

Drejtuar: Agjencise Kombetare te Mjedisit

Lenda: Kerkese per zhvillimin e procedures se degjeses me publikun

Shoqeria "IBN" Sh.p.k njofton Agjencine Kombetare te Mjedisit per zhvillimin e procedures se informimit te publikut per aplikimin per leje mjedisi te tipit B per instalimin:

Shfrytezim minerali guri gelqeror (karriere siperfaqesore), me vendndodhje Qarku Durres, Bashkia Kruje, Njesia Administrative Thumane, Borizane, objekti "Guri i Lekes".

Ky njoftim hartohet Referuar VKM 419, date 25.06.2014, Për miratimin e kërkesave të posaçme për shqyrtimin e kërkesave për leje mjedisi të tipave A, B dhe C, për transferimin e lejeve nga një subjekt te tjetri, të kushteve për lejet respektive të mjedisit, si dhe rregullave të hollësishme për shqyrtimin e tyre nga autoritetet kompetente deri në lëshimin e këtyre lejeve nga QKB-ja" te ndryshuar, kreu VI "Informimi dhe pjesemarrja e publikut per aplikimin per leje mjedisi te tipit A dhe B", bashkangjitur gjeni dokumentacionin e kerkuar, sipas pikes 2 te ketij kreu:

- a) Informacion nëse kërkesa do të jetë për "**Aplikim për leje mjedisi të tipit A ose të tipit B**" apo "Aplikim për ndryshim thelbësor në kushtet e lejes së mjedisit të tipit A ose të tipit B".
- b) Të dhënat e ekstraktit të QKR-së;
- c) Adresën e vendndodhjes së instalimit;
- d) Përshkrimin e veprimtarisë që parashikohet të zhvillohet në instalim;
- e) Një përshkrim të elementeve të listuara në formularin informues;
- f) Përmbledhjen joteknike të raportit të vlerësimit të ndikimit në mjedis në nivel kombëtar ose ndërkufitar, kur kërkohet procedura e VNM-së;
- g) Konsultimet ndërkufitare, kur kërkohet sipas legjislacionit në fuqi;
- h) Autoritetin vendimmarrës për dhënien e aktit të miratimit të lejes së mjedisit, procedurat dhe afatet që do të ndiqen;
- i) Adresën e AKM-së, ku publiku mund të dërgojë komentet dhe sugjerimet e tij, me shkrim apo në formë elektronike, brenda 20 (njëzet) ditëve nga data e njoftimit

Subjekti "IBN" Sh.p.k

NIPTI: L21309010H

Adresa: Tiranë, Njësia Bashkiake Nr. 7, rruga e "Dafinave", kompleksi i ndërtimeve IBN shpk, godina 4, kati i parë, Nr. 1, në fund të shëtitores, ish Fusha e Aviacionit, afër shkollës 9-vjeçare "Dhura Leka".

Administratori

Arsim Spahiu

- a. Kërkesa për vendosjen në funksionim të instalimit “Impiant prodhimi betoni” është për aplikim për leje të re mjedisore të tipit B, sipas Shtojcës 1, të Ligjit Nr. 52/2020, Për disa ndryshime në ligjin nr. 10 448, datë 14.7.2011 “Për lejet e mjedisit” të ndryshuar”:

Industria minerare

ID 3.7 Nxjerrja e mineraleve, rërës dhe argjilës nga minierat me shfrytëzim në qiell të hapur dhe nga guroret.

b. TE DHENAT E EKSTRAKTIT TE QKB-SE



REPUBLIKA E SHQIPËRISË
MINISTRIA E FINANCËVE DHE EKONOMISË
QENDRA KOMBËTARE E BIZNESIT

**EKSTRAKT HISTORIK I REGJISTRIT TREGTAR PËR TË
DHËNAT E SUBJEKTIT “SHOQËRI ME PËRGGJEGJËSI TË
KUFIZUAR”**

GJENDJA E REGJISTRIMIT

1. Numri unik i identifikimit të subjektit (NUIS)	L21309010H
2. Data e Regjistrimit	09/01/2012
3. Emri i Subjektit	IBN
4. Forma ligjore	SHPK
5. Data e themelimit	19/12/2011
6. Kohëzgjatja	Nga: 19/12/2011 19/12/2110
7. Zyra qendrore e shoqërisë në Shqipëri	Tirane Tirane TIRANE Njesia Bashkiake Nr.7, Rruga e Dafiëve, Kompleksi i ndertimeve IBN shpk, Godina 4, kati i pare, Nr.1, ne fund te shetitores, ish Fusha e Aviacionit, afer shkolles 9-vjecare Dhora Leka.
8. Kapitali	100.000,00
8.1 Numri i përgjithshëm i kuotave	100,00
9. Objekti i aktivitetit	Kryerjen e punimeve tokesore lidhur me ndonje vepre murature, ndertimin e rrugeve, kanalizime, ujembledhese,tubacionet, ndertimet qe lidhen me interesa publike dhe private, ne familje,tregtare dhe industriale.Ushtrimin e ndertimit te rrugeve.Ndertimin e termocentraleve elektrike mirembajtje e impjanteve mekanike, elektrike,electricstrumentali kabina primare dhe linja telefonike.Prodhimi dhe shitje e asfaltit dhe betonit miks.Prishje dhe germime tokesore, transporti. Trajtimi i inerteve me mejte mekanike, sistemime gjeologjike, furnizim me inerte. Krijimi dhe mirembatja e parqeve publike dhe private, si dhe zonave per perpunimin e mbeturinave. Shfrytezim dhe perpunim te materialeve te grupit te ndertimit me punime siperfaqesore dhe nentokesore.

c. ADRESA E VENDNDODHJES SE INSTALIMIT

Emri i instalimit/impianit ¹	Industria minerare																					
Adresa ku ndodhet apo do të ngrihet instalimi/impianiti	Qarku Durres, Bashkia Kruje, Njesia Administrative Thumane, Borizane, objekti "Guri i Lekes".																					
Koordinatat e vendit sipas Sistemit Koordinativ GAUS KRUGE: 1942_GK_ZONE_4	<table border="1"> <thead> <tr> <th colspan="3">Koordinatat e Karrieres</th> </tr> <tr> <th>Nr.</th> <th>Koordinatat X</th> <th>Koordinatat Y</th> </tr> </thead> <tbody> <tr> <td>1</td> <td>4598640</td> <td>4395400</td> </tr> <tr> <td>2</td> <td>4599000</td> <td>4395400</td> </tr> <tr> <td>3</td> <td>4599090</td> <td>4395600</td> </tr> <tr> <td>4</td> <td>4598740</td> <td>4395700</td> </tr> <tr> <td colspan="3">Siperfaqja S=0.0935 km² (9.35 ha)</td> </tr> </tbody> </table>	Koordinatat e Karrieres			Nr.	Koordinatat X	Koordinatat Y	1	4598640	4395400	2	4599000	4395400	3	4599090	4395600	4	4598740	4395700	Siperfaqja S=0.0935 km ² (9.35 ha)		
Koordinatat e Karrieres																						
Nr.	Koordinatat X	Koordinatat Y																				
1	4598640	4395400																				
2	4599000	4395400																				
3	4599090	4395600																				
4	4598740	4395700																				
Siperfaqja S=0.0935 km ² (9.35 ha)																						
Kategoritë e aktiviteteve/veprimtarive industriale të cilat duhet të kërkojnë leje mjedisi ²	ID 3.7 Nxjerrja e mineraleve, rërës dhe argjilës nga minierat me shfrytëzim në qiell të hapur dhe nga guroret.																					
Kapaciteti i projektuar	Të gjitha instalimet Siperfaqja 0.0935 km ² Prodhimi i parashikuar është 100 000 m ³ /vit																					

d. PERSHKRIMI I VEPRIMTARISE QE PARASHIKOHET TE ZHVILLOHET

AKTIVITETI: Shfrytëzimi i mineralit gur gelqeror (karriere siperfaqesore).
Adresa: Qarku Durres, Bashkia Kruje, Njesia Administrative Thumane, Borizane, objekti "Guri i Lekes".
Subjekti: "IBN" Sh.p.k
Administrator: Z. Arsim Spahiu

• **Hyrje**

Profili i shoqërisë "IBN" Sh.p.k

Ushtrimi i aktivitetit për "Shfrytëzim i mineralit gur gelqeror (me karriere siperfaqesore)" të shoqërisë "IBN" Sh.p.k është i vendosur në Qarkun Durres, Bashkia Kruje, Njesia Administrative Thumane, Borizane, objekti "Guri i Lekes". Kjo shoqëri është regjistruar në Qendrën Kombëtare të Regjistrimit, për aktivitetin në fushën "Kryerjen e punimeve tokësore lidhur me ndonjë veprë murature, ndertimin e rrugëve, kanalizime, ujembledhese, tubacionet, ndertimet që lidhen me interesa publike dhe private, në familje, tregtare dhe industriale. Ushtrimin e ndertimit të rrugëve. Ndertimin e termocentraleve elektrike mirembajtje e impjanteve mekanike, elektrike, elektricostrumentali kabina primare dhe linja telefonike. Prodhimi dhe shitje e asfaltit dhe betonit mik. Prishje dhe germime tokësore, transporti. Trajtimi i inerteve me mjete mekanike, sistemime gjeologjike, furnizim me inerte. Krijimi dhe mirembajtja e parqeve publike dhe private, si dhe zonave për përpunimin e mbeturinave. Shfrytëzim dhe

¹ Përkrahja titullin sipas kullonës 1 të Shtojcës 1 të Ligjit Për Lejet e mjedisit

² Shkruani kodet e specifikuar në kullonën 2 (e emërtuar ID) dhe aktivitetet e specifikuar në kullonën 3 (Veprimtaria) të përcaktuara në Shtojcën 1 të Ligjit për Lejet e Mjedisit. Nëse instalimi përfshin disa aktivitete të lidhura me IPPC, është e nevojshme për të shënuar secilin prej tyre me një kod. Kodet duhet të jenë të ndara qartë.

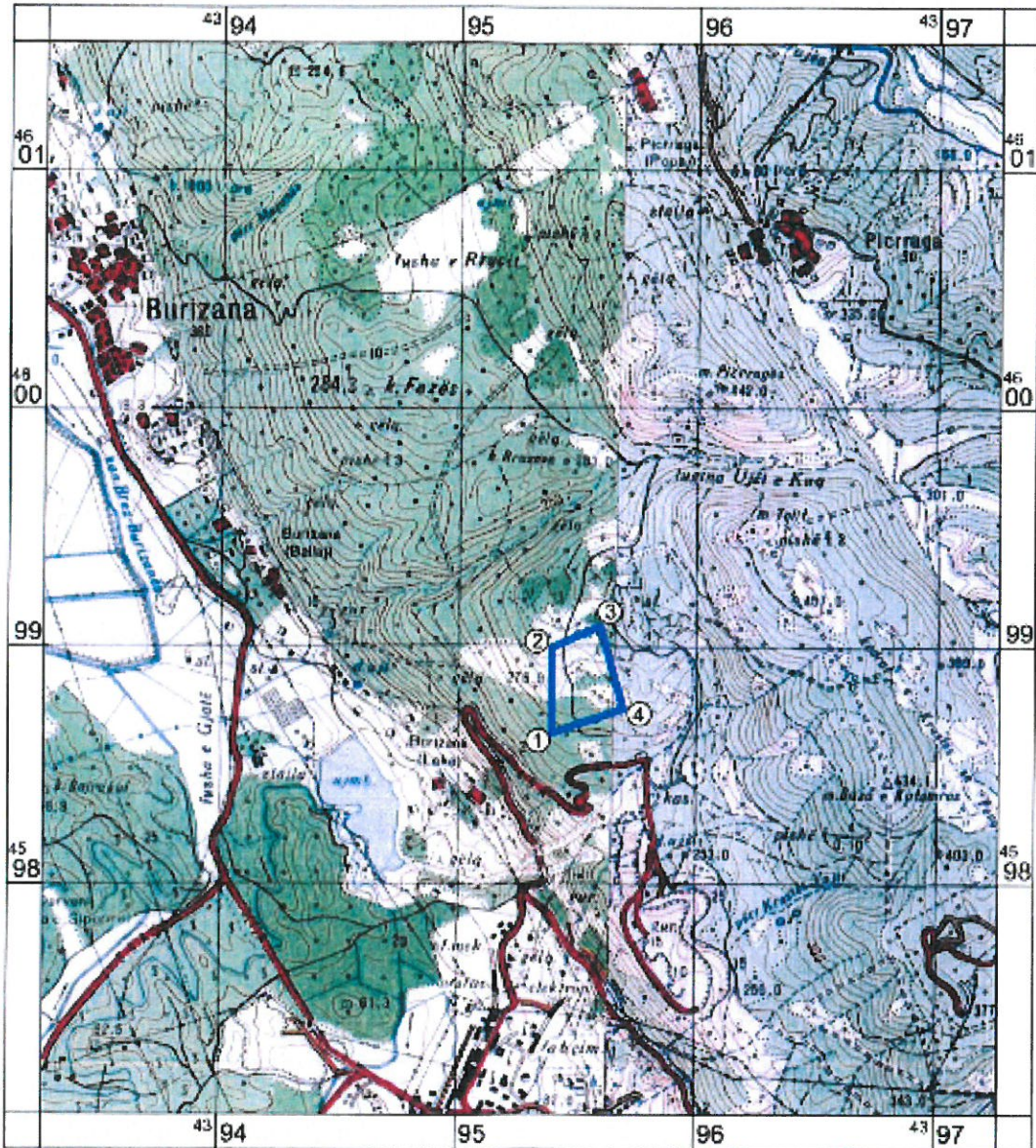
perpunim te materialeve te grupit te ndertimit me punime siperfaqesore dhe nentokesore. Grumbullim dhe magazinimi i mbetjeve inerte jo terrezikshme. Transporti i mbetjeve jo te rrezikshme”, me Nr NIPT: **L21309010H**. Nga sa me siper subjekti kryen aktivitetet edhe ne fushen e shfrytezimit te mineralit gur gelqeror (karriere siperfaqesore).

Foto te objektit ku do te zhvillohet aktiviteti



**HARTA TOPOGRAFIKE ME KUFIRIN DHE KOORDINATAT E LEJES
SE SHFRYTEZIMIT Nr.1342/1 Dt. 11. 05. 2009**

Shkalla 1 : 25 000



Shoqeria "IBN" sh.p.k.

Shfrytezim gure gëlqerore
Objekti Borizane, KRUIJE
Sipërfaqja = 0.0935 km²

KOORDINATAT KUFIZUESE

Nr. pikas	X	Y
1	45 98 640	43 95 400
2	45 99 000	43 95 400
3	45 99 090	43 95 600
4	45 98 740	43 95 700

PASAPORTA E SHPIM - PLASJES ME BIRA TE SHKURTRA DORE

Shkalla 1 : 50

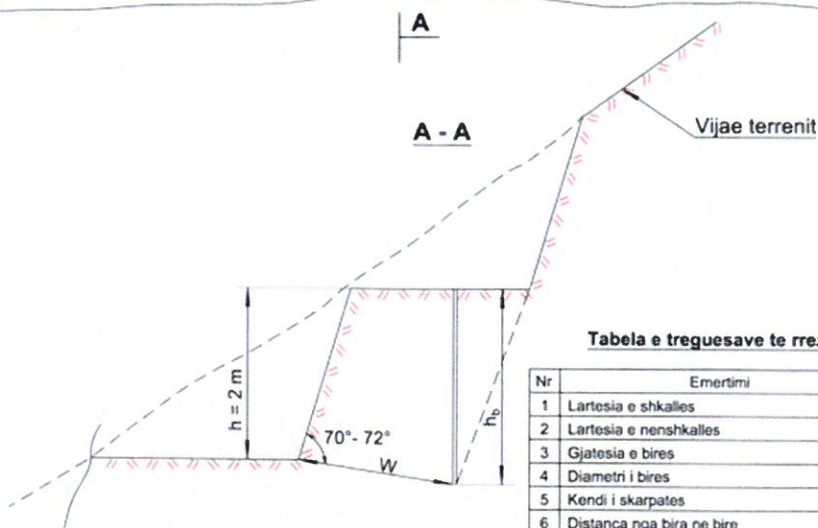
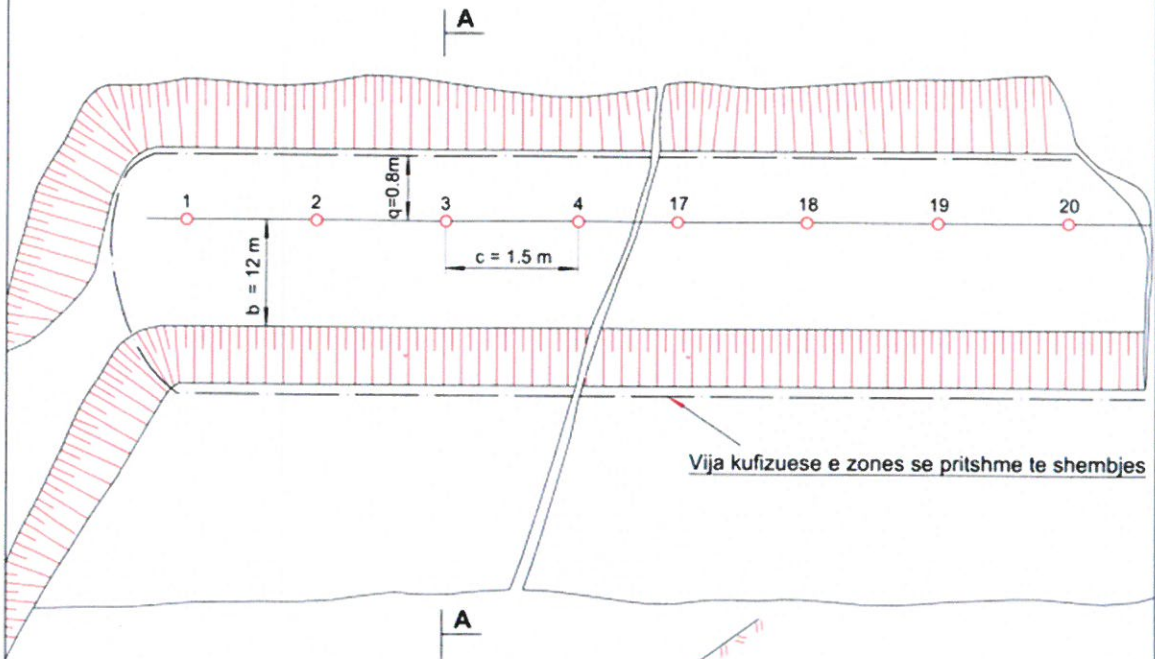


Tabela e treguesave te rezimit me bira te shkurtra minash

Nr	Emertimi	Simboli	Njesi	Vlera
1	Lartesia e shkalles	H	m	10
2	Lartesia e nenshkalles	h	m	2
3	Gjatesia e bires	h_b	m	2.2
4	Diametri i bires	ϕ	mm	38 - 42
5	Kendi i skarpates	α	grade	70 - 72
6	Distanca nga bira ne bira		m	1.5
7	Distanca nga buza e skarpates se sipërme ne bira	a	m	0.8
8	Distanca nga bira tek buza e skarpates se poshtme	c	m	1.2
9	Vija e rezistences me te vogel	W	m	2.2
10	Ngarkesa e lendes plasese per bira		Kg	1.8
11	Volumi maksimal i hedhur per bira		m^3	6
12	Numri maksimal i birave ne nje shperthim		cope	deri 120
13	Menyra e shperthimit		Me zjarr ose elektrike	

MATERIALI U PËRGATIT NGA:
"Studio Projekt" sh.p.k.

PLAN BIZNESI
Leje Minierare Nr.1342/1 dt. 11. 05. 2009
Objekti i Gëlqerorëve, Burizanë, Krujë

DHJETOR 2019
Ing. Miniere Xhevair DERMISHI
Ing. Gjeolog Ledion LIMANI
Ing. Topograf Redi LLAPUSHI
Gjeoinxhinier Ermir DERMISHI

PASAPORTA E SHPIM -
PLASJES ME BIRA TE
SHKURTRA DORE

POROSITËS:
SHOQËRIA "IBN" sh.p.k.

Shkalla
1 : 50

Vizatimi 9

PASAPORTA E RREZIMIT ME PUSE ME SONDE

Shkalla 1 : 100

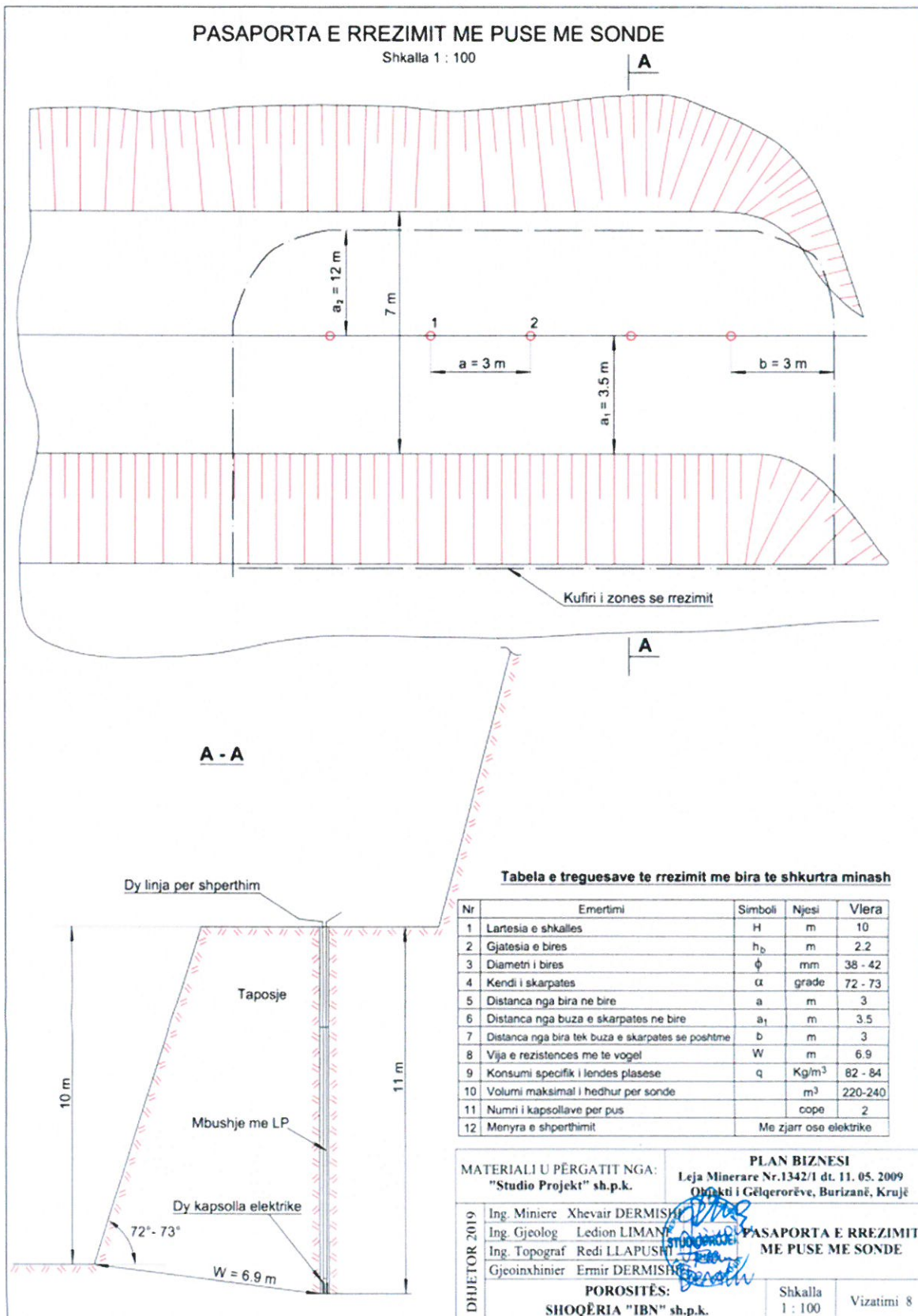


Tabela e treguesave te rrezimit me bira te shkurtra minash

Nr	Emertimi	Simboli	Njesi	Vlera
1	Lartesia e shkalles	H	m	10
2	Gjatesia e bires	h_b	m	2.2
3	Diametri i bires	ϕ	mm	38 - 42
4	Kendi i skarpates	α	grade	72 - 73
5	Distanca nga bira ne bira	a	m	3
6	Distanca nga buza e skarpates ne bira	a_1	m	3.5
7	Distanca nga bira tek buza e skarpates se poshtme	b	m	3
8	Vija e rezistences me te vogel	W	m	6.9
9	Konsumi specifik i lendes plasese	q	Kg/m ³	82 - 84
10	Volumi maksimal i hedhur per sonde		m ³	220-240
11	Numri i kapsollave per pus		cope	2
12	Menyra e shperthimit		Me zjarr ose elektrike	

MATERIALI U PËRGATIT NGA: "Studio Projekt" sh.p.k.

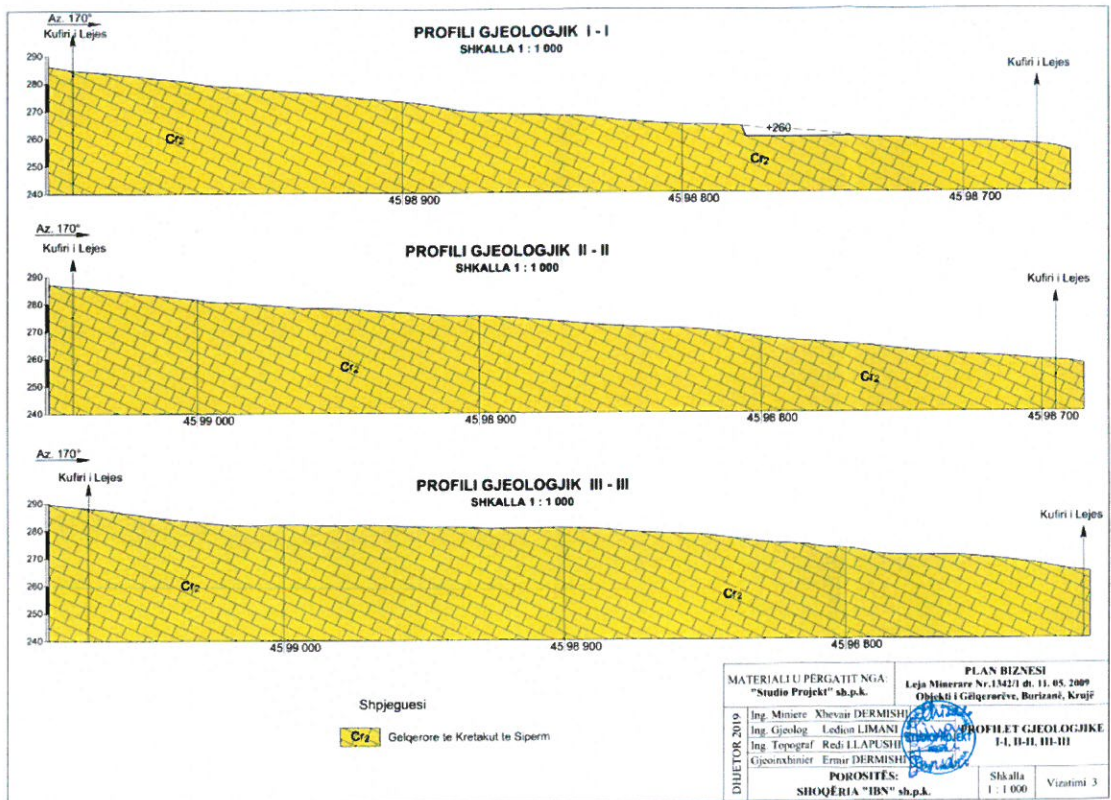
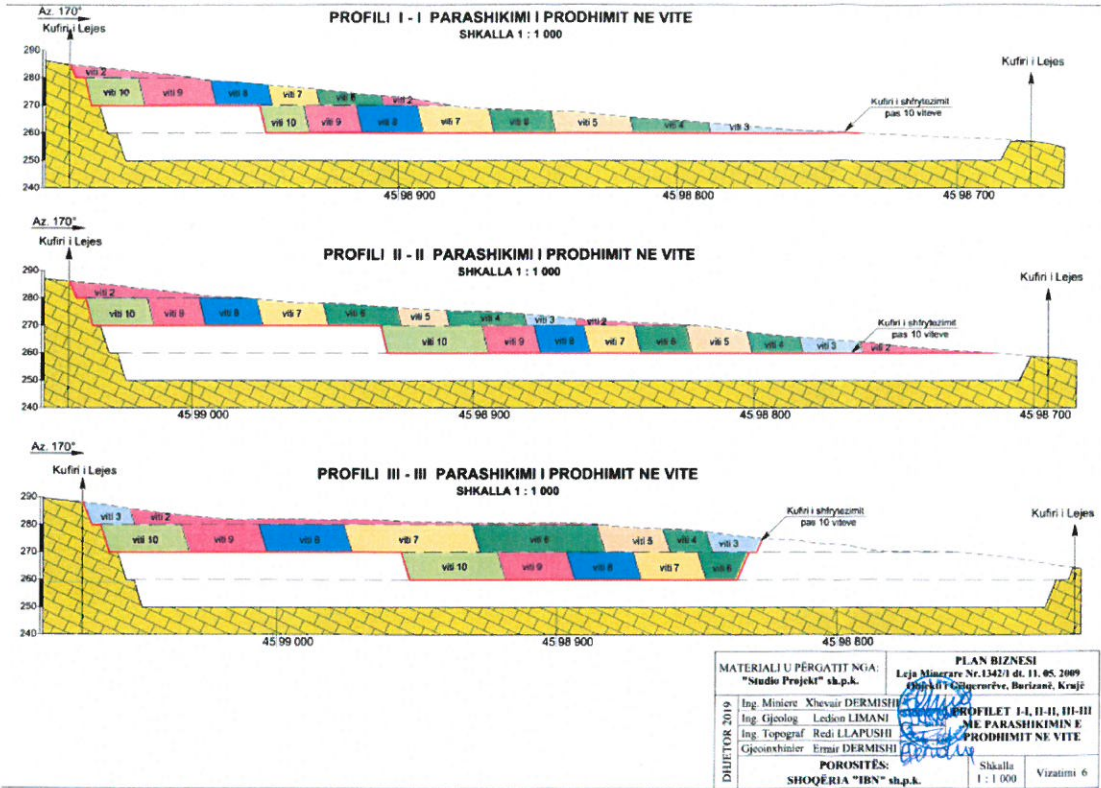
PLAN BIZNESI
Leja Minerare Nr.1342/1 dt. 11. 05. 2009
Objekti i Gëlqerorëve, Burizanë, Krujë

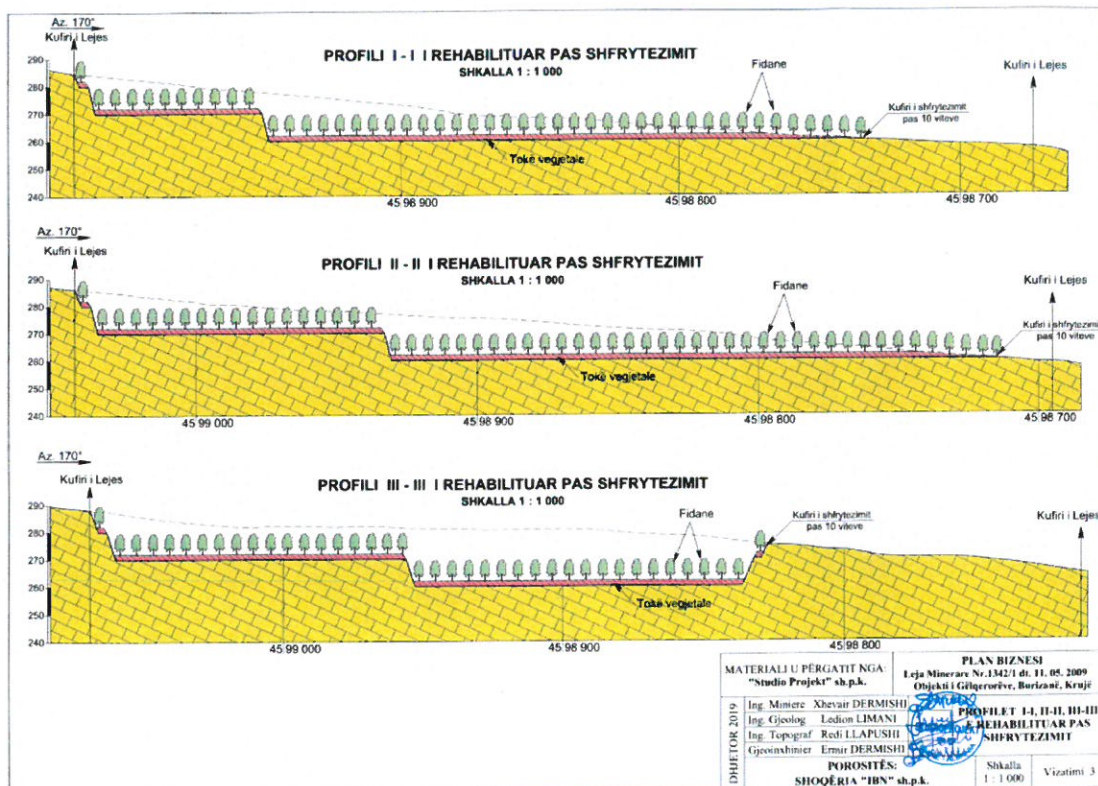
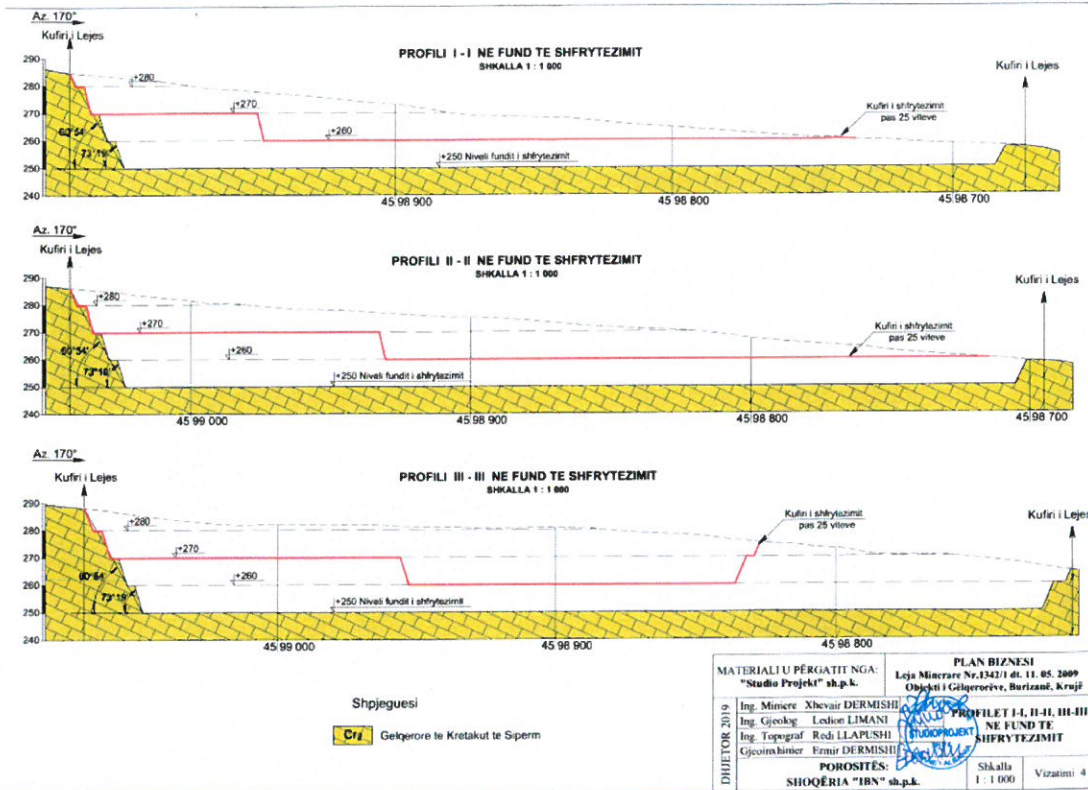
DHJETOR 2019
Ing. Miniere Xhevair DERMISHI
Ing. Gjeolog Ledion LIMANI
Ing. Topograf Redi LLAPUSHI
Gjeoinxhinier Ermir DERMISHI

PASAPORTA E RREZIMIT
ME PUSE ME SONDE

POROSITËS:
SHOQËRIA "IBN" sh.p.k.

Shkalla 1 : 100
Vizatimi 8





Informacion mbi kompanine "IBN" Sh.p.k

Shoqeria "IBN" Sh.p.k është një shoqëri e regjistruar në Qendrën Kombëtare të Regjistrimit, për aktivitetin në fushën "Kryerjen e punimeve tokësore lidhur me ndonjë veprë murature, ndertimin e rrugeve, kanalizime, ujembledhese, tubacionet, ndertimet që lidhen me interesa publike dhe private, në familje, tregtare dhe industriale. Ushtrimin e ndertimit të rrugeve. Ndertimin e termocentraleve elektrike mirembajtje e impjanteve mekanike, elektrike, elettricostrumentali kabina primare dhe linja telefonike. Prodhimi dhe shitje e asfaltit dhe betonit miks. Prishje dhe germime tokësore, transporti. Trajtimi i inerteve me mjete mekanike, sistemime gjeologjike, furnizim me inerte. Krijimi dhe mirembajtja e parqeve publike dhe private, si dhe zonave për përpunimin e mbeturinave. Shfrytëzim dhe përpunim të materialeve të grupit të ndertimit me punime sipërfaqësore dhe nëntokësore. Grumbullim dhe magazinimi i mbetjeve inerte jo të rrezikshme. Transporti i mbetjeve jo të rrezikshme". Qëllimi i firmës ka qenë dhe mbetet përmbushja e kërkesave të cilësive dhe për këtë kompania ndjek dhe zbaton me rigorozitet menaxhimin e cilësive në të gjitha hallkat e saj.

Se fundmi, subjekti "IBN" Sh.p.k, ka blerë aktivitetin e shfrytëzimit të gurit gëlqeror me karrierë nga subjekti "V O R T E K" Sh.p.k me NIPT: K117080040. Aktiviteti i blerë nga subjekti "V O R T E K" Sh.p.k është i pajisur me leje mjedisore me Nr. 97 Prot, vendim Nr. 4 i Komisionit të lejeve, datë 18.03.2009 dhe leje shfrytëzimi Nr. 1342, datë 11.05.2009, me numër PN-8173-02-2019. Nga kontrata e shit-blerjes së këtij aktiviteti, subjektit blerës i lind e drejta e transferimit të të gjithë lejeve dhe licencave që disponon shitesi. Fillimisht subjekti ka kryer procedurën e transferimit të Lejes minerare të Shfrytëzimit nga subjekti "V O R T E K" Sh.p.k tek subjekti "IBN" Sh.p.k, e cila tashmë është miratuar nga MIE (vërtetuar nga Akti i miratimit Nr. 1342/2, Nr. 2111 Prot, datë 24.02.2020). Përsa i përket lejes mjedisore perkatese, duke qenë se ajo është leshuar në vitin 2009 dhe mbajtesit i saj nuk ka zhvilluar me heret procedurën e rishikimit të kushteve të saj, subjekti blerës "IBN" Sh.p.k është i detyruar të aplikojë tashmë për rinovimin e saj e të pajiset me leje të re mjedisore tipi B për aktivitetin e shfrytëzimit të mineralit gur gëlqeror (karriere sipërfaqësore). Thëksojmë se në këtë aktivitet nuk është kryer asnjë ndryshim në teknologji, kapacitet prodhues, apo sipërfaqe.

Për këtë qëllim, subjekti "IBN" Sh.p.k referuar Shtojcës 1 të Ligjit nr. 52/2020 Për disa ndryshime në ligjin nr. 10 448, datë 14.7.2011 "Për lejet e mjedisit" të ndryshuar dhe VKM nr. 419, datë 25.6.2014 "Për miratimin e kërkesave të posaçme për shqyrtimin e kërkesave për leje mjedisi të tipave A, B dhe C, për transferimin e lejeve nga një subjekt tjetri, të kushteve për lejet respektive të mjedisit, si dhe rregullave të hollësishme për shqyrtimin e tyre nga autoritetet kompetente deri në lëshimin e këtyre lejeve nga QKB-ja" të ndryshuar, Kreu VI ka plotësuar dokumentacionin e kërkuar për t'u pajisur me Leje Mjedisore të Tipit B për aktivitetin "Shfrytëzim i mineralit gur gëlqeror (karriere sipërfaqësore)", me vendndodhje Qarku Durrës, Bashkia Krujë, Njësia Administrative Thumane, Borizane, objekti "Guri i Lekes". Subjekti ka siguruar staf dhe pajisje profesionale për zhvillimin e këtij aktiviteti.

Vendosja e këtij instalimi në këtë zonë është e përshtatshme për zhvillimin e këtij aktiviteti pasi është në distancë nga qendrat banuara dhe dendësia e objekteve të banimit nuk është e madhe, gjithashtu ndodhet në largësi nga objektet apo veprat hidroenergjetike, etj. Në zonën në studim nuk ka objekte banimi apo shërbimesh të ndryshme.

Qëllimi i këtij aktiviteti është shfrytëzimi i mineralit gur gëlqeror (karriere sipërfaqësore) për përballimin e kërkesave të sektorit të ndertimit, infrastruktures, industrisë etj.

Pershkrimi i proceseve te shfrytezimit te gurit gelqeror ne karrieren siperfaqesore

Të përgjithshme.

Per percaktimin e menyres se shfrytezimit rradhen e shfrytezimit dhe elemente te tjere, jane mare ne konsiderate:

- Topografia e objektit ne zonen e shfrytezimit dhe per rreth saj të shfrytëzuar në 10 vjeçarin e parë
- Sasia e rezervave te nxjerrshme ne kuota ta ndryshme te vendburimit në pjesën e mbetur
- Sasia e mbuleses dhe e sterileve qe duhet te zhvendosen jashte zones se shfrytezimit apo meqe mund te depozitohen brenda saj.
- Koeficienti mesatar i zbulimit
- Mundesite e lidhjes se vendburimit me rrugen nacionale Berat Ura Vajguore nepermjet rruges qe shkon ne fshatin Morave.
- Karakteristikat fiziko-mekanike dhe gjeomeknike te formacioneve qe ndertojne vendburimin
- Sistemi i çarjeve, orientimi i tyre dhe materiali mbushes qe ndodhet ne to
- Tregues te rendesishem gjeomeknke dhe gjeoteknike si RQD dhe RMR.
- Transportin e brendshem deri ne sheshin +260m dhe me kamiona te gurit dhe sterili

Zgjedhja e menyres se shfrytezimit

Pas llogaritjeve paraprake rezervat gjeologjike dhe te nxjerrëshme te ndara perkatesisht ne shkalle dhe treguesit e tjere jane dhene ne tabelen e me poshtme:

Treguesit e rezervave, prodhimit dhe zbulimit

Nr	Shkalla	Rrezervat ne m ³ masiv		% ndaj Totalit	Sterile (dhera) m ³ masiv	Prodhim m ³ i shkrifet	Koeficienti zbulimit
		Gjeologjike	Te nxjerrshme				
1	280	74420	70893	3.68	638	84306	0.009
2	270	392911	374660	19.46	2623	446444	0.007
3	260	697214	662746	34.42	3976	790523	0.006
4	250	883925	817444	42.45	3270	977009	0.004
5	Shuma	2048469	1925742	100.00	10507	2298283	0.005

Duke mare ne konsiderate elemente te tjere si: topografine, sasine e rezervave, karakteristikat gjeomekanike te shkembenjve, elementet e shtruarjes dhe koeficientin e zbulimit 0.005 m³/m³, eshte parashikuar vazhdimi i shfrytëzimit me karriere i rezervave të mbetura dhe të llogaritura te objektit dhe me poshte jane paraqitur llogaritjet perkatese.

Vazhdimi i punimeve të shfrytëzimit me qiell të hapur, gjithashtu, favorizohet nga:

- Renia e formacioneve, qe ndertojne pakon produktive ne drejtim oblik me terrenin ne pjesen ku parashikohet te zhvillohet aktiviteti minerar me nje kend mesatar 44°.
- Fortesia e pershtatshme e mbulesave deluvionale, te cilat mund te germohen me lehtesi me mjete te mekanizuara pa patur nevojën e perdorimit te lendeve plasese.
- Hidrogarfia e zones, ne pergjithesi dhe e pjeses se kerkuar per leje minerare ne veçanti, e cila nuk patuar dhe nuk pritet te krijojë probleme për shfrytezimin e vendburimit.
- Hidrologjia, burimet e ujrave, etj, te cilat nuk jane te pranishme ne zonen e shfrytezimit dhe perreth saj.
- Koeficienti i vogel i zbulimit, ne saj te te cilit nuk ka nevoja per siperfaqe te medha te depozitimit te perhershem ose te perkohshem te sterileve.

Regjimi i punes

Per realizimin e prodhimit te parashikuar karriera do te punoje rreth 200-240 dite ne vit, 18-20 dite ne muaj me nje nderese ne dite.

Grafiku i zbulimit dhe prodhimit

Sasia e pergjithshme e zbulimit te kesaj karriere per 10 vitet e ardhshme do te jete 2976 m³ i shkrifet dhe parashikohet te realizohet ne menyre suksesive nga viti ne vit. Po ne vitin e pare parashikohet te realizohet dhe nje prodhim prej 50000 m³.

Vellimi i pergjithshem i zbulimit dhe prodhimi ne vitin e pare do te jete rreth 50396 ton. Vellimi ditor per vitin e pare do te jete rreth 200-250 m³/dite, ndersa per vitet e tjera 252 m³/dite.

Parashikimi i zbulimit ne m³ ne shkalle ne vite

Nr	Shkalla	Dhera ne m ³		VITET										Shuma m ³	
		masiv	i shkrifet	1	2	3	4	5	6	7	8	9	10		
1	280	638	829	289											289
2	270	2623	3409	0	70	140	210	210	210	210	210	210	210	210	1680
3	260	3976	5169	107	0	60	120	120	120	120	120	120	120	120	1007
4	250	3270	4251												
5	Shuma	10507	13659	396	70	200	330	330	330	330	330	330	330	330	2976

Parashikimi i prodhimit te gelqerorit ne m³ ne shkalle ne vite

Nr	Shkalla	Rezerva ne m ³		VITET										Shuma m ³	
		m	i shkrifet	1	2	3	4	5	6	7	8	9	10		
1	280	70893	92161	32161	40000	20000									92161
2	270	374660	487057		10000	20000	30000	30000	30000	30000	30000	30000	30000	30000	240000
3	260	662746	861570	17839		10000	20000	20000	20000	20000	20000	20000	20000	20000	167839
4	250	817444	1062677												
5	Shuma	1925742	2503465	50000	50000	50000	50000	50000	50000	50000	50000	50000	50000	50000	500000

Variantet e hapjes se metejshme te vendburimit, argumentimi dhe zgjidhja e menyres se hapjes se vendburimit

Në studimin e varianteve te hapjes se vendburimit jane mare ne konsiderate:

- Kuota e rruges ekzistuese +260 m dhe +250 m
- Kuota e poshtme e shfrytezimit +250 m
- Kuota e siperme e shfrytezimit +290 m
- Parametrat gjeometrike te zones se shfrytezimit
- Shperndarjen e rezervave te nxjerrshme ne shkalle ne raport me sasine e pergjitheshme te rezervave
- Pjeresite mesatare dhe me te vogla te siperfaqes se objektit.
- Gjendja e karrieres
- Domosdoshmeria e lidhjes se pjeses se siperma te zones nga kuota +260 m ne ate +290 m

Mbas marjes ne konsiderate te faktoreve te mesiperm eshte bere studimi i varianteve te hapjes se vendburimit, ne planimetrite perkatese jane parashikuar rruget e hyrjes perkatesisht ne shkallet perkatese, te cilat jane praktikisht te zhvilluara dhe lidhen me shkallet e objektit ne Borizane.

Sistemi i shfrytezimit treguesit tekniko-ekonomike e tyre

Ne zgjedhjen e sistemit te shfrytezimit jane mare parasysh faktoret e meposhtem:

- Menyra e ngarkimit dhe transportit te sterililit
- Menyra e kryerjes se punimeve te zbulimit
- Menyra e ngarkimit dhe transportit te gurit gelqeror ne brendesi te karrieres dhe jashte saj

Ngarkimi i gurit gelqeror ne te gjitha sheshet e karrieres parshikohet te kryhet me eskavator me kove 1.5 m³. Ne pergjithesi, gjate shfrytezimit te karrieres do te kete transport me kamione, ne nje distance rreth 300-500 m. Transporti i sterilizimit nga shkallet e karrieres deri ne vend depozitim, ne nje distance mesatare rreth 400 m do te behet me kamione.

Bazuar ne sa me siper sistemi i shfrytezimit qe parashikohet te perdoret eshte i thjeshte me transport te sterilizimit ne distance deri 400 m.

Elementet e sistemit te shfrytezimit

Lartesia e shkalles se karrieres	h = 10 m
Gjeresia e sheshit te punes	8-12 m ne 20-40 m
Kendi i skarpates se shkalles	70-73°
Gjeresia e shesheve perfundimtare te shkalleve	5 m
Kapaciteti ditor i prodhimit	200-250 m ³
Bartja dhe transporti	I mekanizuar
Rrezimi i gurit gelqeror	Me perdorimin e lendes plasese
Rendimenti per dite pune efektive te punonjesve direkte	45-50 m ³ /dp
Rendimenti per dite pune efektive te punonjesve gjithsej	35-40 m ³ /dp

Radha dhe drejtimi i shfrytezimit

Pas hapjes dhe pregatitjes se shkalleve +280 m do te filloje dhe do te vazhdoje ne menyre suksesive pothuajse ne verilindje te objektit dhe do te zhvendoset drejt veriperendimit te objektit duke u shtrire gjate te gjithe gjatesise se tij nga nje krah ne tjetrin. Hyrja me rruge ne shkallet e siperme do te behet ne zonen midis profileve 3-3, ndersa ne shkallen e poshtme gati ne mes te karrieres.

Drejtimi i shfrytezimit Drejtimi shfrytezimit te objektit do te jete pergjithesisht veriu lindje drejt jugut perendimit ose ne rast nevojje mund te behet hyrja ne mes dhe te zhvillohet ne ted y krahut e karrieres deri ne ekstremitetet e saj.

Orientimi i pergjithshem i shkalleve do te jete sipas izohipseve te terrenit.

Elementet gjeometrike te karrieres ne gjendje perfundimtare

Duke pasur parasysh pozicionin gjeografik te karrieres, relievin dhe parametrat gjeometrike te shkalleve, karriera do te kete formen e nje stadium me zgjatje jug lindje veri perendim, me parametrat e meposhtem:

Parametrat e karrieres pas 10 vitesh deri ne fund te shfrytezimit

- Thellesia vertikale e karrieres 30 m
- Numri i shkalleve 3 te plota
- Gjeresia e karrieres ne plan ne pjesen e siperme te saj 210-290 m
- Gjeresia ne sheshin e poshtem te karrieres (kuota +250 m) 190-270 m
- Gjatesia e karrieres ne pjesen e siperme 360 m
- Gjatesia e karrieres ne pjesen e poshtme 3400 m
- Kendi i shuarjes se shkalleve ne varesi te shtrirjes se karrieres 45-48°
- Lartesia e shkalles 10 m
- Orientimi i transheve te hyrjeve veri lindje Jug perendim

Prerja e blloqeve masive.

Per prerjen e blloqeve masive parshikohen te perdoren teknika me ane te blloqeve konturues. Per realizimin e prerjes shkeputjes dhe ngarkimit te blloqeve parshikohen :

- 1 Cope Liner 100 dizel per bira vertikale dhe horizontale pajisur me çekiçe shpues me diameter 32-38 mm vetem per shkeputjen e blloqeve, ose shpues me zinxhir i perdorshem per relieve te pjerret dhe pa patur nevojte rruge te tipit MARINI Quarry Group dhe dy shpuesa me pluhurkapse te vendosur ne shtrat
- 1 Tamsplit per shkeputjen e blloqeve si dhe disa komplete pykash dhe zgjeruesish per shkeputje blloqesh.

Shtresezimi natyral i blloqeve dhe prania e ndershtresave te holla ndarese prej argjiliti me çimentim te dobet ben te padobishem perdorimin e telit te diamantuar per prerjen e faqes se poshtme



Foto ilustruese Makine shpimi me dizel e Tipit "MARINI"



Foto ilustruese Çekiç shpimi dizel me per sonden shpuese Tip «MARINI»

Çekiçet e shpimit te paraqitur ne foton Nr. 2 mund te perdoren , gjithashtu edhe ne shtrat shpimi te tipit po MARINI, i cili perdoret per shpim birash ne siperfaqe te rrafshet e te sistemuar.

Per te siguruar prodhim sipas kerkeses per prerjen e blloqeve parashikohet te perdoret impiant prerës me tel te diamantuar tipit Pellegrini.



Foto ilustruese, pajisje, e cila do te perdoret per shpimin e birave ne shkallet e karieres, per te ndare bllokun e gelqerorit nga masivi, Shtrat shpues me pluhurkapese.

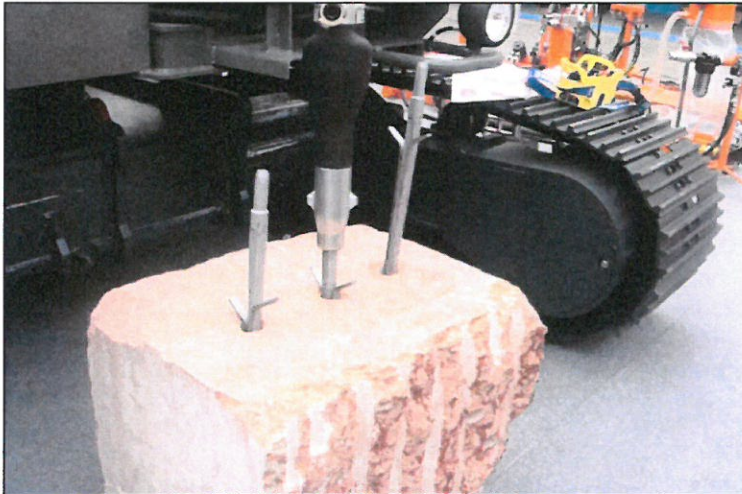


Foto ilustruese e bllokut gelqeror me Pyka zgjeruese per shkeputjen e blloqeve, goditja e ketyre pykave behet me çekicin e eskavatorit e vendosur ne krahun e eskavatorit Krahas kesaj sipas kerkesave mund te perdoret edhe prerja e blloqeve ne frontin e punes me pajisje sistem marganello me tel te diamantuar i tipit PELLEGRINI.

Pasaportat e shpim plasjes për zbulimin dhe frontet e prodhimit llogaritja e lëndës eksplozive që do të përdoret dhe kushtet e sigurisë.

Pasaporta e shpim plasjes

Parashikimi i puneve te shpim plasjes eshte bere duke patur parasysh faktoret e meposhtem:

- Domosdoshmerine e perdorimit te Lendes Plasese per rrezimin e gelqerorit;
- Shpimi i birave ne pjeset fillestare te hyrjes ne shkalle dhe ne hapjen e transheve te cekta do te behet me cekic shpues pneumatik dore;
- Ne mometin e kryerjes se zbulimit ne shkallet e formuara me lartesi 10 m parshikohet te perdoret rrezimit me dhoma minash ose me puse sonde;

Me poshte jane dhene pasaporta e shpim plasjes per te tre rastet e rrezimit.

Pasaporta e shpim plasjes me bira të shkurtra dore

Parametrat e kesaj shpim plasje e cila do te perdoret gjate hapjes se rruges apo kryerjes se ndonje germimi e sistemimi te nevojshme do jene si me poshte:

- Lartësia maksimale e germimit 3-5 m
- Gjatesia e bires 2.2 ml
- Diametri i bires 38-42 mm
- Kendi i skarpates 63-65°
- Distanca nga bira ne bire 1.5 m
- Distanca nga buza e skarpates ne bire 1.2 m
- Vija e rezistences me te vogel 2-2.2 m
- Ngarkesa e lendes plasese per bire 1.8 kg
- Volumi maksimal i hedhur bire 6 m³
- Konsumi specifik i lendes plasese 0.30 kg/m³ masiv
- Birat do te jene vertikale

Per mbushjen e birave parashikohet te perdoret amonit malor.

Ne rastet e rrezimit me bira sondash parametrat e pasaportes se shpim plasjes do te jene si me poshte:

- Lartësia e shkallës 10 m
- Gjatesia e bires 12 ml
- Diametri i pusit te sondes 115-125 mm
- Kendi i skarpates 70-73°
- Distanca nga bira ne bire 3.5 m
- Distanca nga buza e skarpates ne bire 3.5 m
- Vija e rezistences me te vogel 6-6.5 m
- Ngarkesa e Lendes plasese per bire 71.5 kg
- Volumi mesatar i hedhur per pus sonde 220-240 m³
- Konsumi specifik i lendes plasese 0.32-0.35 kg/m³ masiv
- Birrat do te jene vertikale

Sasia e lendes plasese per 1 pus sonde eshte llogaritur si me poshte :

$$Q = 0.32 \times a \times W \times H = 0.32 \times 3.5 \times 6 \times 10 = 73.5 \text{ Kg}$$

ku:

- Q - Sasia e L.P për cdo pus sondë; në kg.
- 0.3 - Koeficient praktik i eksperiencës në formacione analoge të zonës.
- a - Distanca midis birave në ml 3.5 ml.
- W - Vija e rezistencës me të vogël (6-6.5) m.
- H - Lartësia e shkallës 10 m.

Volumi i prithshëm që do të zhvendoset pas shperthimit të 10 puseve të sondës do të jete: $V = (3200-3400) \text{ m}^3$.

Parametrat e mësipërm të pasaportave të shpim plasjes janë orientues, të bazuar në eksperiencën e kryerjes së punëve me lende plasese në guoret dhe karrierat e ndryshme të rajonit në shkëmbinj me karakteristika të përafërta dhe mund të korrigjohen gjatë kryerjes së punimeve faktike të shpim plasjes në kushtet reale të karrrierës sonë.

Përcaktimi i kufijve të zonave të parrezikshme nga punimet e shpim plasjes.

Per pune të sigurte në perputhje me Rregullat e Teknikës së Sigurimit për Punët me Lende Plasëse, personeli teknik i karrerës është i detyruar të respektojë distancat e parrezikshme të llogaritura me poshtë :

Përcaktimi i largësisë së sigurta nga veprimi i valës goditëse në sipërfaqe.

Përcaktimi i largësisë së sigurta nga veprimi i valës goditëse në sipërfaqe është bërë me formulën :

$$R_s = K_s Q^{0.5}$$

ku:

R_s - distanca e sigurte nga vala goditëse; në metra

K_s - koeficienti përparësues, madhësia e të cilit varet nga kushtet e vendosjes së ngarkesës dhe nga karakteri i demtimit, vlera e tij për rastin tone është marrë $K_s = 10$.

Q - sasia e L.P që shpërthen menjëherë është pranuar $Q = 700$ kg.

Pas zëvendësimeve: $R_s = 10 \times 700^{0.5} = 265$ m.

Përcaktimi i largësisë së sigurta nga plasja.

Përcaktimi i largësisë së sigurta sismike sipas RTS për punët me lende plasëse në miniera dhe naftë (botim i vitit 2002 faqe 179 - 192).

Përcaktimi i largësisë së sigurta nga plasja është bërë me formulën e mëposhtme:

$$R_s = \alpha \times k_s \times Q^{1/3}$$

ku:

Q - Sasia e ngarkesës së LP që shpërthen menjëherë, është pranuar $Q = 700$ kg.

R_s - Largësia prej vendit ku behet plasja, në m; zonat me rreze me të vogël se R_s , janë zona të rrezikshme zonat me rreze me të mëdha se R_s , janë zona të parrezikshme.

α - Koeficienti që varet nga treguesi i veprimit të plasjes për rastin tone: $\alpha = 1.2$.

k_s - Koeficienti që varet nga vetitë e tokës në themelet e objekteve që ruhen. Për rastin tone vlera e tij $k_s = 9$.

Pas zëvendësimeve do të kemi

$$R_s = \alpha \times k_s \times Q^{1/3} = 1.2 \times 9 \times 700^{1/3} = 94 \text{ m} \approx 100 \text{ m}$$

Përcaktimi i largësisë së sigurta sismike në varësi të shpejtësisë së lëkundjeve V_{max} në mm/sek

Në funksion të kushteve që vendosin normat DIN dhe AFTES, të aplikueshme për të gjitha vendet e komunitetit Europian është bërë llogaritja e shpejtësisë maksimale të lëkundjeve nga shpërthimi i L.P me formulën e mëposhtme:

$$V_{max} = K / (D/Q)^{1/2} \text{ }^{-1.8}$$

ku:

V_{max} - Shpejtësia e lëkundjeve; në mm/sek.

D - Distanca nga vendi i shpërthimit; në metra.

Q - Sasia e L.P që shpërthehet njëherësh: $Q_{LP} = 700$ kg.

K - Koeficienti që merr në konsideratë treguesit e masivitetit shkëmbor RQD, RMR, kompaktësinë dhe shpejtësinë e shpërndarjes së valës lëkundëse në m/sek.

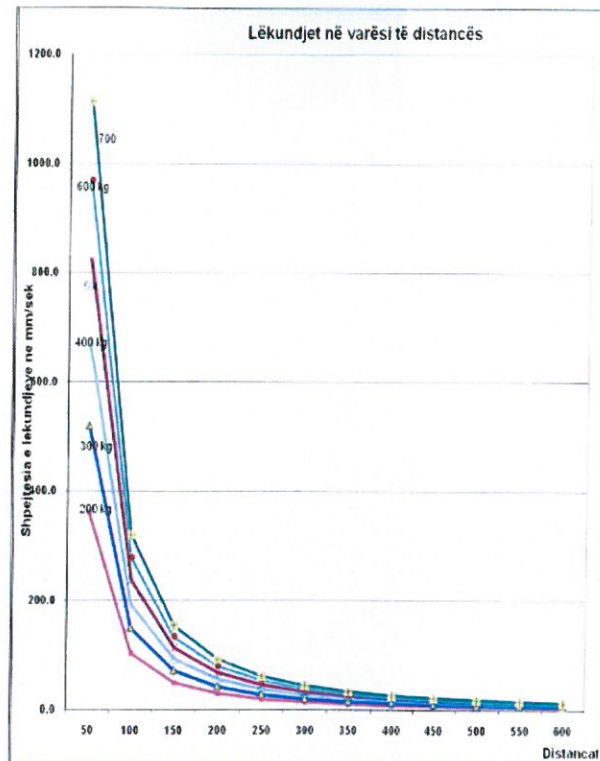
K - merr vlerat 1200 - 6000 dhe është pa njësi.

Pas transformimeve në formulën e mëposhtme duke marrë në konsideratë:

- $Q = 700$ kg
- $RQD = 78-92$ %
- RMR - E vlerësuar indirekt sipas metodikës së Barton etj.
- Shpejtësinë e përhapjes së valës 1200 – 6000 m/sek.

- V_{max} te lejuar per ndertesa nje kat me konstruksion te zakonshem 22.5 mm/sek.
- V_{max} te lejuar per ndertime te rendesishme dhe rruge te klasit te pare 8 mm/sek.

Per sasine e shperthimit prej 700 Kg kjo distance do te jete 275 m.



a. Percaktimi i largesise se parrezikshme nga flakerimi i copave shkembore.

Permasat dhe forma e zones se flakerimit te copave shkembore varet nga:

- Sasia e ngarkeses se lendes plasese qe shperthen njeheresh ($Q_{max} = 700$ kg).
- Mënyra e vendosjes se ngarkeses me lende plasese (ne siperfaqe, ne toke dhe nentoke).
- Vlera e treguesit te veprimit te plasjes.
- Kendi i flakerimit te copave ne raport me horizontin.
- Prania e pengesave natyrale mbrojtese, qe frenojne perhapjen e copave shkembore.
- Lloji i tokes ku kryen punimet me lende palsese (ne rastin tone toka shkembore).

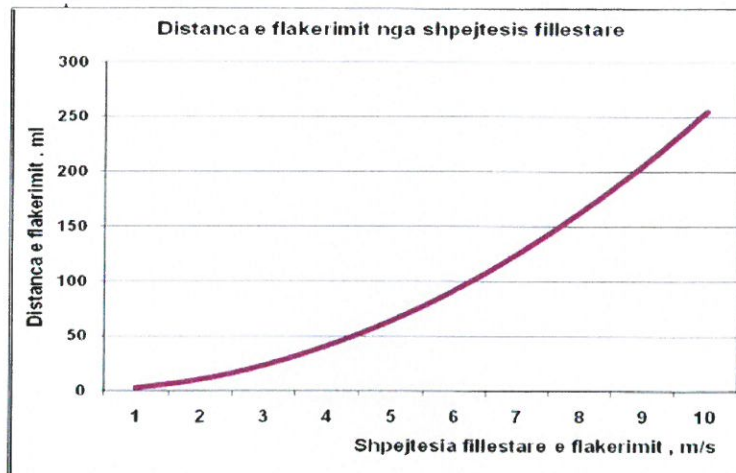
Llogaritja e zones se flakerimit te copave eshte bere me formulen e meposhtme duke marre parasysh shperthimin e birave te shkurtra te minave si dhe te ndonje ngarkese te mbivendosur:

$$L = (V_0^2 / 2g) \sin \alpha \cdot \cos \alpha$$

Ku:

- $\alpha = 45^\circ$ Këndi i fluturimit të copave për trajektoren maksimale;
- $V_0 = (40-100)$ m/s Shpejtësia fillestare e flakërimit te copërave;
- $g = 9.82$ m/s², Shpejtimi (nxitimi) i rënies së lirë

Per vlerat e dhena me siper distance e flakerimit te copave shkon nga 41 m per $V_0 = 40$ m/s ne 255 m per $V_0 = 100$ m/s.



Duke marre parsysh te gjithe faktoret e permedur me siper dhe ne baze te Rregullores se Teknikes se Sigurimit per Punet me Lende Plasese, pranojme distancen e parrezikshme 300 m.

- **Te pergjithshme**

Subjekti "IBN" Sh.p.k, si nje shoqeri qe ushtron aktivitet ne fushen e shfrytezimit te mineralit gur gelqeror, ka marre te gjitha masat perkatese per marrjen e lejeve dhe licencave perkatese me qellim mirefunksionimin e aktivitetit te karrieres, gjithashtu per mbrotjen e mjedisit, parandalimin e minimizimin e ndotjes ose pakesimin e ndikimeve negative nga ky aktivitet, subjekti po pregatit dokumentacionin per aplikim dhe pajisje me leje mjedisi tipi B per aktivitetin e shfrytezimit te gurit gelqeror, me besimin se cilesia, prodhimi per klientet dhe teknologjia e avancuar do te çojne ne permiresim te vazhdueshem ne te gjitha zonat operationale te veprimtarise, duke ndermarre programe te menaxhimit te cilesise dhe mjedisit qe inkurajojne bashkepunim dhe komunikim, vendimarrje racionale, permiresojne eficencen operationale, identifikojne dhe menaxhojne riskun.

Gjate zhvillimit te veprimtarise do te:

- Integrojne ne vendimarrjet e subjekti, duke patur konsiderat ceshtjet dhe impaktet mjedisore
- Ndergjegjesoje ne menyre te vazhdueshme punonjesit e Shoqerise dhe kontraktoreve dhe do t'i inkurajoje per te punuar ne menyre miqesore me mjedisin.
- Trajnoje, edukoje dhe informoje punonjesit rreth ceshtjeve mjedisore qe do te ndikojne ne punen e tyre.
- Do te shmanget perdorimi i panevojshem i materialeve dhe produkteve te rrezikshme si dhe do te ndermerren te gjitha hapat e nevojshem per te mbrojtur shendetin dhe mjedisin ne rast se materiale te tilla do te perdoren ose depozitohen ne zonen ku zhvillohet veprimtaria.
- Hartohen dhe rifreskohet Plani i kunderveprimit ndaj ndotjeve me mbetjet nga aktiviteti, kur kerkohet nga legjislacioni, ose kur egzistojne rreziqe qe kercenojne shendetin dhe mjedisin.
- Komunikohet tek klientet dhe publiku angazhimi mjedisor, duke inkurajuar ata qe ta mbeshtesin ate.
- Fokusohen per permiresimin e vazhdueshem te performances mjedisore dhe do te minimizojne impaktet dhe demtimet sociale te aktiviteteve duke rishikuar politikat mjedisore ne lidhje me aktivitetet e se ardhmes.

Me hapesirat e krijuara në këtë aktivitet mundesohet nje levizje e mire e mjeteve te teknologjike te aktivitetit, si dhe mjeteve te tjera, te cilat i sherbejne aktivitetit.

Mjedisi është gjithmone i prekur nga veprimtarite e ndryshme që ushtrohen në të, por ndikimi mund të jetë i ndryshëm, kjo është e lidhur ngushtë me vetë llojin e veprimtarisë, e cila mund të ketë impakt të drejtperdrejtë, të terthorë, të rëndësishëm apo mesatar i pranueshëm.

Një nga objektivat e këtij raporti është identifikimi i ndikimeve të mundshme që mund të shkaktohen në mjedis nga ky aktivitet në teresi. Identifikimi i ndikimeve të mundshme në mjedisin e kësaj zone do të vlerësohen në njërën prej fazave kryesore; faza e operimit, pasi objekti është i ndërtuar dhe ndikimi në mjedis do të jetë vetëm nga funksionimi i pajisjeve dhe makinerive në objektin për shfrytëzimin e objektit të gurit gelqeror. Ndikimet në mjedis do të jenë prezente deri në vitin 2029 që perkon dhe me vlefshmerinë e lejes minerare. Disa prej ndikimeve kryesore që janë vlerësuar si të mundshme janë paraqitur si më poshtë.

Megjithatë, shumë nga efektet e mundshme mund të identifikohen për arsye të eksperiencës nga nen-projektet e projektet e mëparshme në këto fushë.

Në ndikimet e karakteristikave fizike të zonës së projektit merren në konsideratë:

- Ndikimet në topografi dhe reliev
- Rrëshqitjet dhe erozionin
- Ndryshimet në klimë dhe në peizazh

Gjatë implementimit të këtij projekti ndikimet kryesore në mjedis do të lidhen me përdorimin e tokës çka do të japë impaktin e vetë të drejtperdrejtë në florën e zonës ku do të zhvillohet projekti. Gjenerimi i grimcave të pluhurit gjatë gërmimit, zhurmat e gjeneruara nga mjetet e punuese dhe ato të transportit, shkrakimet e gazrave si pasojë e lëndës djegëse që përdoret nga mjetet e transportit, zhurmat, ndikimi i cili do të marrë formën e vetë përfundimtare me përfundimin e projektit dhe planit të rehabilitimit.

Ndikimet në ajër (Cilesia e ajrit, zhurmat, vibrimet, peizazhi.)

Impakti:

Gjatë aktivitetit në karrirë do të ngrihen pluhura dhe në rast se nuk aplikohet lagësia me ujë gjatë sezonit me thatësirë, mund të krijohet një imazh i pakëndshëm. Shkarkimet e gazeve të mjeteve motorike do të jenë burime të shkarkimeve të gazeve të demshme për ajrin, por jo në nivele të larta shqetësuese. Zhurmat janë normale për një aktivitet të tillë, por që nuk do të jenë shqetësuese për zonat e banuara, pasi ato ndodhen në largësi. Kryesisht zhurmat shkaktohen nga gërmimet e masivit të shkëmbit, nga sharrat, nga çekiçet pneumtike, nga transporti, gërmimet e tokës shkëmbore, nga prerjet e pemëve në rast se do të jenë e nevojshme, etj. Gjatë punimeve do të ketë demtim të rëndësishëm të peizazhit të zonës, nga gërmimet dhe humbja e bimesisë, ndryshimi i relievit, heqja e shtresës aktive të tokës dhe humusit. Sheshi i parkimit dhe makineritë gjithashtu do të kenë efekt në peizazhin e zonës. Demtimi i bimesisë, ndikon në uljen e cilesisë së ajrit.

Masa parandaluese:

Aplikimi i lagës së kantierit/karrirës me ujë gjatë sezonit me thatësirë për të reduktuar pluhurat. Kufizimi i orarit të punës vetëm gjatë ditës për të reduktuar zhurmat. Përdorimi i mjeteve dhe materialeve cilesore e eficientë. Monitorimi i cilesisë së ajrit gjatë fazës së punimeve. Ky projekt ndikon në mjedisin biologjik të zonës, kryesisht nga demtimi i sipërfaqes pyjore dhe krijimit të një peizazhi jo të këndshëm për zonën. Këto efekt mund të reduktojnë vetëm zbatimi i një projekti rehabilitimi të detajuar të sipërfaqes së shfrytëzuar të karrirës. Maskimi i gërmimeve dhe skarpave me bimesi të lartë.

Ndikimet ne ujera (Ujerat siperfaqesore, ujerat nentokesore.)

Impakti:

Ky aktivitet nuk shoqerohet me shkarkime ne uje, pasi nuk perdor uje ne procesin e punes, nuk prodhon uje, nuk prek burimet ujore te zones.

Masa parandaluese:

Te orientohen ujerat e shiut, duke mos krijuar erozion dhe te mos krijohen pellgje uji ne mjedisin e karrieres. Te orientohen ujerat nentokesore qe mund te dalin ne siperfaqe gjate germimeve, duke mos lejuar rrjedhjen e tyre ne menyre te pakontrolluar ne mjedisin e zones. Nese do te shihet e nevojshme, te ndertohet edhe nje vaske dekantimi e filtrimi te ujit te kantierit me qellim pastrimin e tij. Makinerite te mos shkarkojne substanca te demshme ne mjedisin ujqor te zones. Te kihet parasysh qe te tregohet kujdes gjate furnizimit me karburant te mjeteve te punes, me qellim qe te mos kete derdhje aksidentale te karburanteve ne mjedisin e zones. Sherbimet e mjeteve te renda te kryhen ne ambiente auto-serviesh te autorizuara.

Ndikimet ne toke (Relievi, siperfaqja, perberja e struktures se tokes, nentoka.)

Impakti:

Nga zhvillimi i ketij aktiviteti ndikimet mbi toke do te jene te konsiderueshme, zhvillimi i ketij aktiviteti kerkon nje hapësire relativisht te madhe ne toke pasi kerkon nje shtrirje ne siperfaqe, por nenkuptohet qe nuk do te shfrytezohet e gjitha, por vetem nje pjese e saj per karrieren.

Impakti kryesor, pas përfundimit të procesit të shfrytëzimit, lidhet me eliminimin e plotë të mbulesës pyjore autoktone, përbërjen llojore të së cilës e kemi përshkruar më lart. Impakti i dytë lidhet me largimin e shtresës (cipës) aktive të tokës pjellore, e cila shtrihet në sipërfaqen e tokës dhe përbën substratin e vetëm të gjallimit të jetës në hapsirën e fokusuar të gurores. Ndikimi vijues lidhet gjithashtu me modifikimin e përgjithshëm të peizazhit si rrjedhojë e ndryshimit të relievit dhe e zhveshjes totale të sipërfaqes nga mbulesa bimore indigjene.

Ndikimet e tjerë ekosistemikë do të prekin në mënyrë të drejtpërdrejtë të gjithë habitatet e gjallesave, të cilët përfshijnë, foletë e zogjve e të shpendëve të egër, habitatet e reptilëve të njohur, të insekteve të ndyshëm etj..

Masa parandaluese:

Përshkrimi i masave operacionale që propozohen të ndërmerren për rehabilitimin e plotë e të qëndrueshëm të mjedisit në hapsirën e kavës së fraksioneve gurorë.

Pas përfundimit të procesit të prodhimit dhe pas largimit të masave me fraksione gurorë, në sipërfaqen e shfrytëzuar do të krijohet një hapsirë 'boshe'.

Subjekti që ka fituar të drejtën e shfrytëzimit duhet të kryej një punë sistematike, d.m.th të zbatojë një skemë të përfart me atë që është paraqitur në këtë dokument. Kjo do të thotë që punimet e germimeve duhet t'u nënshtrohen rregullave të rreptë tekniko-inxhinierike që bëjnë të mundur sigurimin e një sipërfaqeje të rrafshët, aspak të deformuar dhe në të njëjtën kohë një shpat kodrinor uniform, me një pjerrësi të caktuar për të mundësuar, në vijimësi kryerjen e formatimit të tarracave që do të pyllëzohen me llojin e propozuar në këtë projekt. Sikurse theksuam, ndërhyrjet e propozuara kanë të bëjnë me pyllëzimin e të gjithë sipërfaqes së rezultuar pas shfrytëzimit të kavës së inerteve gurorë në shpatin kodrinor.

Kriteret e pyllëzimit lidhen me tre aspekte kryesore të cilët janë:

- a.Formatimi i gropave në të cilat do të mbillen llojet pyjorë do të jetë në përmasat 80x80x80 cm;
- b.Mbushja e gropave do të bëhet paraprakisht me dhë pjellor të sjellë enkas për këtë qëllim;
- c.Për pyllëzimin e sipërfaqeve do të përdoret lloji i njohur pyjorë: Pisha e Egër (Pinus halepensis).

Pisha e Egër është parashikuar të mbillet në tarracat e shpatit shkëmbor. Formatimi i tarracave për pyllëzim rekomandohet të kryhet njëkohësisht dhe paralelisht me kryerjen e procesit të shfrytëzimit të kavës, kjo për arsye se më vonë, pas përfundimit të shfrytëzimit të hapësirës së kavës, procesi në fjalë paraqet vështirësi të mëdha për t'u realizuar.

Ndikimet që shkaktojnë ndryshimet klimatike (Ndryshimi i klimes, emetimi i substancave ozon-holluese.)

Impakti:

Projekti në vlerësim nuk do të përfshijë substanca të tilla që mund të ndikojnë në rritjen e përqendrimit të lendeve ozon-holluese në atmosferë. Vlerësohet vetëm lenda djegëse e mjeteve të renda të punimeve të gërmimit, megjithatë në nivele të ulëta. Faktor tjetër negativ mund të vlerësohet reduktimi i bimesisë së zonës dhe ulja e procesit të filtrimit e rigjenerimit të oksigjenit nga procesi i fotosintezës.

Masa parandaluese:

Rekomandojmë rehabilitimin e mjedisit të demtuar dhe mbjelljen e pemëve në raport 1:3.

Ndikimet negative në habitate dhe biodiversitetin e zonës së projektit

Ndikimet në biodiversitet (Flora dhe fauna)

Impakti:

Ndikimi kryesor dhe më i rëndësishëm në mjedisin biologjik është gjatë fazës së punimeve për hapjen dhe shfrytëzimin e karrierës. Nga zbatimi i këtij projekti, pritet një efekt domethënës në demtimin e bimesisë së zonës, ndonëse nuk ndodhet në zonë me bimesi të lartë, por kryesisht atë shkurre e barishtore. Demtimi i sipërfaqes së tokës dhe i shtresës bimëre, të cilat shërbejnë si habitate për një sërë gjallesash do të ndikonte edhe në largimin e faunës së zonës. Kryesisht kafshët e egra, zogjtë dhe insektet e zvarraniket.

Ndikimi i zhurmave do të ndikojë edhe në largimin e faunës në një rreze disa kilometra, kjo kryesisht nga aktiviteti i përdorimit të mjeteve të renda të punës dhe transportit.

Masa parandaluese:

Rehabilitimi sa më parë i skarpave dhe sipërfaqeve pyjore të demtuara dhe investimi në ndërtimin e pritave për reduktimin e erozionit. Zbatimi i projektit të rehabilitimit sipas preventivit të detajuar të punimeve rehabilituese dhe monitorimi i ecurisë së këtij procesi në vazhdimësi. Mirembajtje dhe monitorim të vazhdueshëm të terrenit problematik edhe nga erozioni natyror në segmente të caktuara. Mbjellja e bimesisë autoktone dhe sipas skemës së projektuar për të ndikuar ndjeshëm në uljen e erozionit dhe në ruajtjen e identitetit të bimesisë së zonës. Si rrjedhojë edhe rikthimin e faunës autoktone të larguar përkohësisht.

Ndikimet sociale të projektit të tilla si ndryshimi i përdorimit të tokës dhe shqetësimet që mund të lindin nga ndikimet në mjedis të projektit (si zhurmat, pluhuri, përdorimi i burimeve natyrore, etj.)

Ndikimi në mjedisin social-kulturor e ekonomik nga faza e zbatimit të punimeve të shfrytëzimit të mineraleve, vlerësohet të jetë pozitive. Kjo për shkak të nivelit të ulët ekonomik të zonës dhe rritjes së punësimit nga projekti shfrytëzimit, por edhe të traditës së zonës, banorët e të cilëve kanë punuar prej vitesh në gurorë. Përdorimi i tokës aktualisht është për pylltari, nuk përfshihen toka bujqësore. Përsa i përket burimeve ujore, nuk përdoren për këto veprimtari. Nga burimet e zonës, do të krijohet mundësia e furnizimit me ujë për plotësimin e nevojave të punësorëve dhe të ambienteve të punës. Nuk do të përdoren nga aktiviteti minier burimet hidrike të zonës, madje as do të ketë shkakime të ujerave.

Ndikimet që shkaktojnë ndryshimet klimatike

Projekti në vlerësim nuk do të përfshijë substanca të tilla që mund të ndikojnë në rritjen e përqendrimit të lendeve ozon-holluese në atmosferë. Vlerësohet vetëm lenda djegëse e mjeteve të renda të

punimeve te germimit, megjithese ne nivele te uleta. Faktor tjetër negativ mund te vleresohet reduktimi i bimesise se zones dhe pakesimi i filtrimit te ajrit e prodhimit te oksigjenit, por kjo do te reduktohet dhe do te rikuperohet nepermjet mbjelljes se bimesise ne nje siperfaqe ekuivalente, siç eshte parashikuar ne projektin e rehabilitimit.

Shkarkimet ne mjedis dhe prodhimi i mbetjeve

Proçeset e punes ndikojne drejtperdrejte ne toke, pasi largohet shtresa aktive e tokes, largohet bimesia, prishet struktura e tokes, krijohen efekte te renda ne peizazh dhe ne relief. Ndikimi ne toke shoqerohet edhe me prodhim te mbetjeve te ngurta (sterilet), te cilet do te jene gure te pa nevojshem, dheu i germuar, i cili duhet te ruhet i veçuar per t'u perdorur me pas per punime rehabilitimi, si dhe produkt te demtuar nga avari gjate punes, por te rralla. Keto mbetje, sipas katalogut shqiptar te klasifikimit te mbetjeve emertohen me kodin: 01 01 02 (Mbetje që dalin nga nxjerrja e mineraleve jometalore), si dhe 01 04 13 (Mbetje që vijnë nga prerja dhe sharrimi i gurëve).

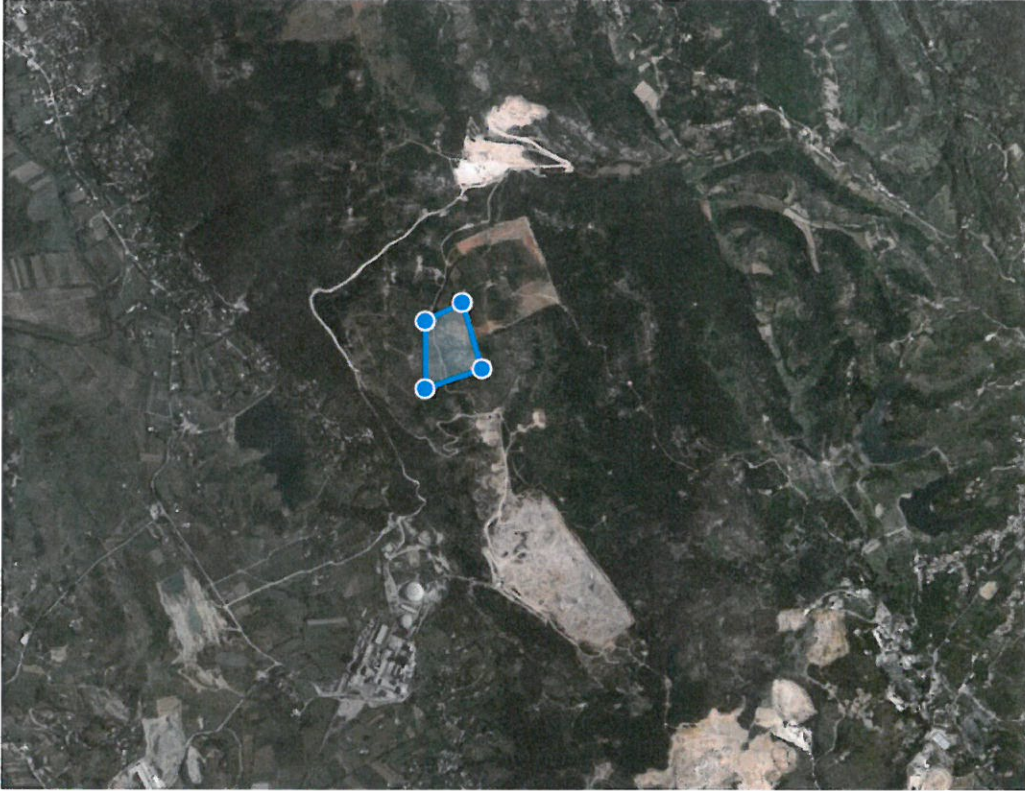
Keto mbetje kerkojne nje menaxhim te integruar, duke u rivendosur ne vendet e punimeve te karrieres dhe duke sherbyer si mbushes perveç tokes dhe plehut organik te importuar per kryerjen me sukses te punimeve te rehabilitimit. Sasia e prodhimit te ketyre mbetjeve eshte shume e vogel pasi objekti minerar eshte ne siperfaqe. Keto mbetje do te depozitohet përkohësisht dhe pjesërisht ne pjesen fundore te karrieres brenda kufijve te siperfaqes se kerkuar. Sterilet e depozituara do të përdoren për rehabilitimin progresiv të karrierës.

- Rruga hyrëse për në objekt dhe rrugët e brëndshme

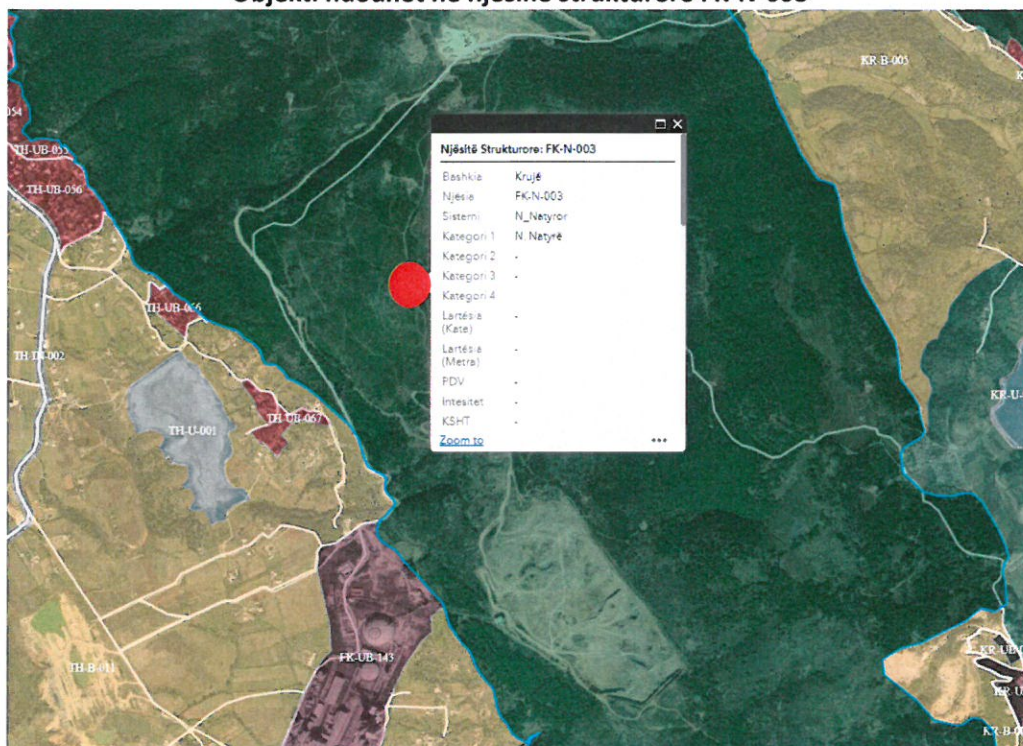
Objekti lidhet me rrugen hyrese per ne objekt dhe nepermjet rrugeve te brendshme te karrieres siperfaqesore, ç'ka ben te mundur qe ky objekt te mos ndikojne ne trafikun e zones. Rruga, e cila të dërgon në hyrje të objektit është ekzistuese dhe ne gjendje te mire, e shtruar me çakull dhe e niveluar sipas parametrave dhe kushteve teknike, duke mundesuar levizjen e lire te mjeteve te transportit dhe shfrytezimit te objektit minerar. Gjithashtu pergjate gjithe gjatesise se infrastruktures se brendshme eshte ndertuar edhe rrjeti i drenazhimeve te ujrave te shiut.



Ortofoto e sipërfaqes se shfrytezimit



**Fragment nga studimi urbanistik i Bashkisë Kruje
Objekti ndodhet në njësinë strukturore FK-N-003**



e. PERMBLEDHJA NE GJUHE JO-TEKNIKE

Përmbledhja duhet të përfshijë informacionin e mëposhtëm:

- **INSTALIMI DHE AKTIVITETET E TIJ;**
- **Industria minerare**

ID 3.7 Nxjerrja e mineraleve, rërës dhe argjilës nga minierat me shfrytëzim në qiell të hapur dhe nga guroret.

- **LËNDËT E PARA DHE ATO NDIHMËSE, SUBSTANCAT E TJERA DHE ENERGJIA E PËRDORUR OSE E GJENERUAR NGA INSTALIMI;**

Lende e para për vendosjen në funksionim të aktivitetit është minerali gur gelqeror, lendet ndihmëse janë uji, energjia elektrike dhe karburanti për mjetet e transportit, etj.

- **BURIMET E SHKARKIMEVE NGA INSTALIMI;**

Shkarkimet kryesore në ajër – Karakteristikat e shkarkimeve (një faqe për çdo pikë shkarkimi)

Nr. Referencës së pikës së shkarkimit	A1
Burimi i shkarkimit	
Përshkrimi	Nga procesi i shfrytëzimit të gurit gelqeror
Koordinatat: (GAUS KRUGE: 1942_GK_ZONE_4)	

Informacion mbi oxhakun Diametri Lartësia nga toka(m)	Nuk ka oxhak
Data e fillimit të shkarkimeve	

Nuk aplikohen norma, sepse ne objektin minerar per shfrytezimin e gurit gelqeror nuk kemi boljer/kaldaje qe mund te shkarkoje gazra ne atmosfere. Aktivitet e shfrytezimit te gurit gelqeror shpesh shoqerohen me emisione te pluhurit te gurit gelqeror. Per minimizimin e ketij emisioni ne atmosfere perdoren lagjet e vazhdueshme te mjediseve te punes ne menyre qe gjate levizjes se mjeteve mos te ngrihet pluhuri ne atmosfere. Gjithashtu gjate shfrytezimit nevojitet te laget materiali per minimizimin e emisioneve te pluhurit veçanerisht ne stinen e thate te veres.

Shkarkimet në rrjetin e kanalizimeve (një faqe për çdo pikë të shkarkimeve)

Nr. Ref. i pikës së shkarkimit: (numri i referencës duhet të jetë i njëjtë me numrin e shkruar në hartën e instalimit)	K1
Vendndodhja e pikës së shkarkimit rrjetin e kanalizimeve	Rrjeti i drenazhimit te ujrave te shkalleve te karrieres
Koordinatat (për efekt të vlerësimit të ndikimit)	
Emri i kompanisë e cila menaxhon sistemin e grumbullimit të ujërave të ndotura	
A është sistemi i kanalizimeve i lidhur me një impiant trajtimi?	Grope dekantuese
Emri i mjedisit përfundimtar ujqor pritës të ujërave të ndotura nga rrjeti i kanalizimit (estuar, lumë ose mjedis tjetër ujqor pritës dhe ndikimi në të i cili duhet kontrolluar)	

Ne asnje rast nuk kemi shkarkime te drejteperdrejta ne mjediset ujore siperfaqesore, sepse ujqrat sanitare shkarkohen ne rrjetin e kanalizimeve te zones.

*** Specifikojme se procesi i shfrytezimit zhvillohet ne te thate (pa pranine e ujqit). Prania e ujqit eshte vetem ne ato raste kur perdoren sprucatoret per ulen e grimcave te pluhurit ne objekt dhe gjate stines se reshjeve. Ujqerat siperfaqesore te rreshjeve, kalojne ne rrjetin e drenazhimit, i cili ndertohtet per çdo shkalle te karrieres, me qellim ruajtjen e skarpatave dhe erozionit te mundshem.

Shkarkimet e zhurmës – Përmbledhje e listës së burimeve të shkarkimit të zhurmës

Burimi i shkarkimit	Nr. Ref. i pikës së shkarkimit	Koordinatat sipas sistemit GAUS KRUGE: 1942_GK_ZONE_4	Nr. Ref. i pajisjes që gjeneron ndotje aklustike	Presioni akustik ¹ (dBA) duke ju referuar distancës	Periudha e shkarkimit
Proceset e shfrytezimit te mineralit.	1			60	Gjate proceseve te funksionimit

- **KUSHTET NË VENDNDODHJEN E INSTALIMIT DHE RASTET E NJOHURA HISTORIKE TË NDOTJES;**

Zona ku do të zhvillohet aktiviteti për prodhimin e betonit, ndodhet në Qarkun Durrës, Bashkia Krujë, Njësia Administrative Thumane", Borizane, objekti "Guri i Lekes".

• **IDENTIFIKIMI I NDIKIMEVE NE MJEDIS DHE MASAT PER MINIMIZIMIN E TYRE**

Mjedisi është gjithmone i prekur nga veprimtaritë e ndryshme që ushtrohen në të, por ndikimi mund të jetë i ndryshëm, kjo është e lidhur ngushtë me vetë llojin e veprimtarisë, e cila mund të ketë impakt të drejtëpërdrejtë, të terthorë, të rëndësishëm apo mesatar i pranueshëm.

Një nga objektivat e këtij raporti është identifikimi i ndikimeve të mundshme që mund të shkaktohen në mjedis nga ky aktivitet në teresi. Identifikimi i ndikimeve të mundshme në mjedisin e kësaj zone do të vlerësohen në njerën prej fazave kryesore; faza e operimit, pasi objekti është i ndërtuar dhe ndikimi në mjedis do të jetë vetëm nga funksionimi i pajisjeve dhe makinerive të larjes/pastrimit të konteniereve. Nuk marrin në konsideratë fazën pas përfundimit të veprimtarisë pasi ky projekt do të vazhdojë të jetë i tillë dhe pas shumë kohësh. Disa prej ndikimeve kryesore që janë vlerësuar si të mundshme janë paraqitur si më poshtë.

Efektet e mundshme nga aktiviteti që ushtrohet do të vlerësohen në mënyrë të përgjithshme nga ky raport i ndikimeve në mjedis. Megjithatë, shumë nga efektet e mundshme mund të identifikohen për arsye të eksperiencës nga nen-projektet e projektet e mëparshme në këtë fushë.

- **Impakti në mjedis i këtij impianti dhe menaxhimi i tij**

Në vijim do të paraqesim një përmbledhje të efekteve negative mbi mjedisin, të cilat lidhen me operimin e punës në instalimin e prodhimit të betonit, së bashku me rekomandimet mbi menaxhimin e tyre.

Aspektet mjedisore më të rëndësishme që lidhen me instalimet e prodhimit të betonit kanë të bëjnë kryesisht me shkarkimet në ajër, ujëra dhe zhurma.

Ndikimet në ajër (Cilesia e ajrit, zhurmat, vibrimet, peizazhi.)

Impakti:

Gjate aktivitetit në karrirë do të ngrihen pluhura dhe në rast se nuk aplikohet lagia me ujë gjatë sezonit më thatësirë, mund të krijohet një imazh i pakëndshëm. Shkarkimet e gazeve të mjeteve motorike do të jenë burime të shkarkimeve të gazeve të demshme për ajrin, por jo në nivele të larta shqetësuese. Zhurmat janë normale për një aktivitet të tillë, por që nuk do të jenë shqetësuese për zonat e banuara, pasi ato ndodhen në largësi. Kryesisht zhurmat shkaktohen nga germimet e masivit të shkëmbit, nga sharrat, nga çekiçet pneumatike, nga transporti, germimet e tokës shkëmbore, nga prerjet e pemeve në rast se do të jenë e nevojshme, etj. Gjatë punimeve do të ketë demtim të rëndësishëm të peizazhit të zonës, nga germimet dhe humbja e bimesise, ndryshimi i relievit, heqja e shtresës aktive të tokës dhe humusit. Sheshi i parkimit dhe makineritë gjithashtu do të kenë efekt në peizazhin e zonës. Demtimi i bimesise, ndikon në uljen e cilesisë së ajrit.

Masa parandaluese:

Aplikimi i lagës së kantierit/karrirës me ujë gjatë sezonit më thatësirë për të reduktuar pluhurat. Kufizimi i orarit të punës vetëm gjatë ditës për të reduktuar zhurmat. Përdorimi i mjeteve dhe materialeve cilësore e eficiente. Monitorim i cilesisë së ajrit gjatë fazës së punimeve. Ky projekt ndikon në mjedisin biologjik të zonës, kryesisht nga demtimi i sipërfaqes pyjore dhe krijimit të një peizazhi jo të këndshëm për zonën. Këto efekt mund të reduktojnë vetëm zbatimi i një projekti rehabilitimi të detajuar të sipërfaqes së shfrytëzuar të karrirës. Maskimi i germimeve dhe skarpave me bimesi të lartë.

Ndikimet ne ujera (Ujerat sipërfaqesore, ujerat nentokesore.)

Impakti:

Ky aktivitet nuk shoqërohet me shkarkime ne uje, pasi nuk perdor uje ne procesin e punes, nuk prodhon uje, nuk prek burimet ujore te zones.

Masa parandaluese:

Te orientohen ujerat e shiut, duke mos krijuar erozion dhe te mos krijohen pellgje uji ne mjedisin e karrieres. Te orientohen ujerat nentokesore qe mund te dalin ne sipërfaqe gjate germimeve, duke mos lejuar rrjedhjen e tyre ne menyre te pakontrolluar ne mjedisin e zones. Nese do te shihet e nevojshme, te ndertohet edhe nje vaske dekantimi e filtrimi te ujit te kantierit me qellim pastrimin e tij. Makinerite te mos shkarkojne substanca te demshme ne mjedisin ujqor te zones. Te kihet parasysh qe te tregohet kujdes gjate furnizimit me karburant te mjeteve te punes, me qellim qe te mos kete derdhje aksidentale te karburanteve ne mjedisin e zones. Sherbimet e mjeteve te renda te kryhen ne ambiente auto-serviesh te autorizuara.

Ndikimet ne toke (Relievi, sipërfaqja, perberja e struktures se tokes, nentoka.)

Impakti:

Nga zhvillimi i ketij aktiviteti ndikimet mbi toke do te jene te konsiderueshme, zhvillimi i ketij aktiviteti kerkon nje hapësire relativisht te madhe ne toke pasi kerkon nje shtrirje ne sipërfaqe, por nenkuptohet qe nuk do te shfrytezohet e gjitha, por vetem nje pjese e saj per karrieren.

Impakti kryesor, pas përfundimit të procesit të shfrytëzimit, lidhet me eliminimin e plotë të mbulesës pyjore autoktone, përbërjen llojore të së cilës e kemi përshkruar më lart. Impakti i dytë lidhet me largimin e shtresës (cipës) aktive të tokës pjellore, e cila shtrihet në sipërfaqen e tokës dhe përbën substratin e vetëm të gjallimit të jetës në hapsirën e fokusuar të gurores. Ndikimi vijues lidhet gjithashtu me modifikimin e përgjithshëm të peizazhit si rrjedhojë e ndryshimit të relievit dhe e zhveshjes totale të sipërfaqes nga mbulesa bimore indigjene.

Ndikimet e tjerë ekosistemikë do të prekin në mënyrë të drejtpërdrejtë të gjithë habitatet e gjallesave, të cilët përfshijnë, foletë e zogjve e të shpendëve të egër, habitatet e reptilëve të njohur, të insekteve të ndyshëm etj..

Masa parandaluese:

Përshkrimi i masave operacionale që propozohen të ndërmerren për rehabilitimin e plotë e të qëndrueshëm të mjedisit në hapsirën e kavës së fraksioneve gurorë.

Pas përfundimit të procesit të prodhimit dhe pas largimit të masave me fraksione gurorë, në sipërfaqen e shfrytëzuar do të krijohet një hapsirë 'boshe'.

Subjekti që ka fituar të drejtën e shfrytëzimit duhet të kryej një punë sistematike, d.m.th të zbatojë një skemë të përfart me atë që është paraqitur në këtë dokument. Kjo do të thotë që punimet e germimeve duhet t'u nënshtrohen rregullave të rreptë tekniko-inxhinierike që bëjnë të mundur sigurimin e një sipërfaqeje të rrafshët, aspak të deformuar dhe në të njëjtën kohë një shpat kodrinor uniform, me një pjerrësi të caktuar për të mundësuar, në vijimësi kryerjen e formatimit të tarracave që do të pyllëzohen me llojin e propozuar në këtë projekt. Sikurse theksuam, ndërhyrjet e propozuara kanë të bëjnë me pyllëzimin e të gjithë sipërfaqes së rezultuar pas shfrytëzimit të kavës së inerteve gurorë në shpatin kodrinor.

Kriteret e pyllëzimit lidhen me tre aspekte kryesore të cilët janë:

- a.Formatimi i gropave në të cilat do të mbillen llojet pyjorë do të jetë në përmasat 80x80x80 cm;
- b.Mbushja e gropave do të bëhet paraprakisht me dhë pjellor të sjellë enkas për këtë qëllim;
- c.Për pyllëzimin e sipërfaqeve do të përdoret lloji i njohur pyjorë: Pisha e Egër (Pinus halepensis).

Pisha e Egër është parashikuar të mbillet në tarracat e shpatit shkëmbor. Formatimi i tarracave për pyllëzim rekomandohet të kryhet njëkohësisht dhe paralelisht me kryerjen e procesit të shfrytëzimit të kavës, kjo për arsye se më vonë, pas përfundimit të shfrytëzimit të hapësirës së kavës, procesi në fjalë paraqet vështirësi të mëdha për t'u realizuar.

Shkarkimet ne mjedis dhe prodhimi i mbetjeve

Proçeset e punes ndikojne drejtperdrejte ne toke, pasi largohet shtresa aktive e tokes, largohet bimesia, prishet struktura e tokes, krijohen efekte te renda ne peizazh dhe ne relief. Ndikimi ne toke shoqerohet edhe me prodhim te mbetjeve te ngurta (sterilet), te cilet do te jene gure te pa nevojshem, dhe i germuar, i cili duhet te ruhet i veçuar per t'u perdorur me pas per punime rehabilitimi, si dhe produkt te demtuar nga avari gjate punes, por te rralla. Keto mbetje, sipas katalogut shqiptar te klasifikimit te mbetjeve emertohen me kodin: 01 01 02 (Mbetje që dalin nga nxjerrja e mineraleve jometalore), si dhe 01 04 13 (Mbetje që vijnë nga prerja dhe sharrimi i gurëve).

Keto mbetje kerkojne nje menaxhim te integruar, duke u rivendosur ne vendet e punimeve te karrieres dhe duke sherbyer si mbushes pervec tokes dhe plehut organik te importuar per kryerjen me sukses te punimeve te rehabilitimit. Sasia e prodhimit te ketyre mbetjeve eshte shume e vogel pasi objekti minerar eshte ne siperfaqe. Keto mbetje do te depozitohet perkohesisht dhe pjeserisht ne pjesen fundore te karrieres brenda kufijve te siperfaqes se kerkuar. Sterilet e depozituara do të përdoren për rehabilitimin progresiv të karrierës.

- **TEKNOLOGJIA DHE TEKNIKA TË TJERA TË PROPOZUARA PËR PARANDALIMIN E SHKARKIMEVE OSE, KUR KJO NUK ËSHTË E MUNDUR, PËR PAKËSIMIN E SHKARKIMEVE NGA INSTALIMI, VEÇANËRISHT DUKE ZBATUAR TEKNIKAT MË TË MIRA TË DISPONUESHME;**

Masat e propozuara për mbrojtjen e mjedisit nga secili ndikim negativ

<i>Rekomandime për zbutjen e ndikimeve</i>	
Toka	
Përdorimi i Tokës	Kryerja e aktivitetit brënda koordinatave dhënë në relacion. Rrespektimi i kushteve teknike dhe standarteve.
Erozioni	
Mbrojtja nga erozioni	Zbatimi rigoroz i masave teknike për operimin e prodhimit të betonit. Pastrimi periodik i rrjetit të drenazhimit të ujrave dhe gropes dekantuese. Mbjellja e fidanëve në shkallet e objektit në përdorim, me qëllim mbrojtjen e kompaktësisë së tokës. Mirembajtja e bazamentit ku janë të instaluar pajisjet dhe makinerite.
Biodiversiteti	
Vegjetacioni Dëmtim potencial i vegjetacionit	Mirëmbajtja e kurorës së pemëve dhe bimësisë së mjedisit në përdorim nga shoqëria. Mbjellja e fidaneve të rinj, përgjate rruges që ben të mundur hyrjen për në objekt.
Cilësia e ajrit	
Rritje e emetimeve në ajer nga funksionimi i linjes së rikuperimit, magazinimit dhe	Mirembajtja e linjes dhe reduktimi i shkarkimeve në ajer. Mjete me kolaudim optimal. Pjesë kembimi rezerve brënda objektit për raste emergjente. Plan veprimi në rast

transferimit te mbetjeve	rrjedhjesh. Përdorimi eficient i mjeteve motorrike. Përdorim i karburanti cilësor. Pastrim periodik i objektit të zonës në shfrytëzim dhe mjeteve të punës. Pastrimi periodik i linjës së prodhimit të betonit, duke mbarëvajtur operimin optimal të tij.
Sistemi i drenazhimit	
Sistemi i drenazhimit	Mirembajtja e sistemit të drenazhimit të ujrave të shiut dhe gropes dekantuese ku shkarkohen ujerat e përdorura nga aktiviteti.
Mbetjet	
Shtim i mbetjeve industriale dhe urbane nga aktiviteti human i punonjësve që do të operojnë në objekt.	Vendosja e kontenerëve në brendësi dhe jashtë objektit, diferencimi i mbetjeve sipas fraksioneve të gjeneruara dhe transportimi periodik i tyre drejt operatoreve të licencuar.
Zhurmat	
Rritje e nivelit të zhurmave nga impianti dhe nga lëvizja e automjeteve	Përdorimi i mjeteve të kolauduara. Ushtimi i operacioneve të shfrytëzimit të mineralit brenda orareve të caktuara, nga rregullorja e punës. Përdorimi i mjeteve mbrojtëse nga punonjësit (kufje për mbrojtjen e aparatit të dëgjimit). Përdorimi i mjeteve të punës dhe të transportit gjat orareve të përshtatshme.
Trafiku rrugor	
Trafiku Rrugor Rritje e fluksit të qarkullimit të automjeteve	Lëvizshmëria do të studiohet të kryhet në oraret ku shmanget piku i trafikut. Mjetet e transportit do të levizin brenda normave të lejuara të shpejtesise, referuar Kodit Shqiptar Rrugor.

- ALTERNATIVËN NË LIDHJE ME ZGJEDHJEN E VENDIT TË INSTALIMIT DHE TEKNOLOGJINË E PËRDORUR;

Shoqëria IBN Sh.p.k ushtron aktivitetin e shfrytëzimit të gurit gelqeror (karriere sipërfaqësore), e cila është e pozicionuar në Qarkun Durrës, Bashkia Krujë, Njësia Administrative Thumane, Borizane, objekti "Guri i Lekes".

- MASA TË TJERA TË PLANIFIKUARA NË PËRPUTHJE ME PARIMET E PËRGJITHSHME QË RREGULLOJNË DETYRIMET THEMELORE TË OPERATORIT, DMTH:

Për plotësimin e kërkesave të klientëve, rritjen e cilësisë së shërbimit të ofruar, rritjen e masave të sigurisë gjatë procesit të operimit në objektin ku ushtrohet veprimtaria e "Shfrytëzimi i mineralit gur gelqeror", mbrojtjen nga pluhurat, gazrat, zhurmat, etj, mbrojtjen e shëndetit të punonjësve dhe komunitetit të zonës përreth, me qëllim kryesor "Mbrojtjen e Mjedisit", reduktimin e sasisë së emetuar të PM10, PM2.5, CO₂, NO_x, SO_x në atmosferë, përdorimin e energjisë në mënyrë efikente, duke menduar për gjeneratat e brezave pasardhës, subjekti "IBN" Sh.p.k, me përfaqësues ligjor Z. Arsim Spahiu ka

hartuar "Programin e Përmirësimit të Operimit të Proceseve Teknike të Punës", sipas termave të mëposhtme.

Programi i përmirësimit të operimit mbështetet në këto parime të zbatueshme

Çfarë	Masat	Kush i zbaton
Parandalim	<ul style="list-style-type: none"> - Përzgjedhja dhe trajnimi i personelit për mënyrën e veprimit gjatë magazinimit, transportimit dhe përdorimit të teknologjisë. - Zbatim rigoroz i sigurimit teknik gjatë punës dhe ndërprerjes së sajë në rast avarie të mundshme. - Montimi i të gjithë aparateve sinjalizuese të sigurisë dhe rrjetit elektrik. - Tokëzimi dhe rrufe pritëse, në të gjith instalimet për të shmangur aksidente me pasoja në mjedis. - Pajisjet dhe aparaturat do të mbahen gjithmonë të fikura, kur nuk ka procese të operimit nga aktiviteti i Pastrimit, larjes dhe sprucimit te konteniereve. - Mbajtja e pajisjeve të nevojshme, nga punonjësit për operimin e punës, si: doreza, këpucë me veshje gome, syze për mbrojtjen e syve, maska kundra gazeve dhe pluhurave, gjatë gjithë kohës dhe proceseve që zhvillohen - Kapja dhe pastrimi i menjëhershëm në rast derdhesh të lubrifikantëve dhe bojrave, si dhe grumbullimi i tyre në kontener (fuçia) të mbyllura hermetikisht me qëllim asgjesimin e tyre përfundimtar nga kompanit e nënkontraktuar. - Menaxhimi i integruar i mbetjeve. - Testimi paraprak i gjithë teknologjisë (instalimeve dhe automjeteve te pastrimit) dhe rrjetit elektrik. - Pastrimi periodik i vendit të pastrimit te konteniereve dhe sheshin e parkimit te automjeteve/makinerive te transportit, pastrimi periodik i rrjetit të drenazhimit të ujrave teknologjike te larjes dhe të shiut. - Kolaudimi periodik i automjeteve. - Monitorimi periodik i parametrave mjedisor dhe regjistrimi i të dhënave në regjistrin e shoqërisë. 	Investitori, Drejtuesi Teknik dhe punonjësit.
Kontroll	<ul style="list-style-type: none"> - Kontroll i automatizuar i të gjithë automjeteve, nëpërmjet programeve inxhinierike - Pastrimi i sheshit ku zhvillohet aktiviteti dhe pajisjeve te punes. - Pastrimi i rrjetit të drenazhimit të ujrave teknologjike dhe ujrave të shiut përgjatë perimetrit nën administrimin e subjektit ku zhvillohet aktiviteti. - Vëzhgimi dhe kulaudimi i vazhdueshëm i të gjithë instalimeve dhe automjeteve/makinerive te pastrimit te mbetjeve. - Përdorimi eficienti i energjisë elektrike si dhe sigurimi i ambientit të objektit me ndriçimin e duhur për zhvillimin e aktivitetit. - Menaxhimi i integruar i mbetjeve ne zbatim te kushteve te kontrate se pastrimit - Monitorimi periodik i parametrave mjedisor dhe regjistrimi i të 	Drejtuesi Teknik dhe punonjësit.

	<p>dhënave në regjistrin e subjektit.</p> <ul style="list-style-type: none"> - Sigurimi i të gjithë pajisjeve të nevojshme për riparimin, pastrimin dhe ndërhyrje në rast emergjencash. - Trajnimi periodik i punonjësve dhe njohja me planin e ndihmës së shpejtë dhe planin e përballimit të emergjencave të ndryshme. 	
Ndërhyrje	<ul style="list-style-type: none"> - Riparimi i menjehershëm i difekteve dhe avarive teknologjike - Mobilizimi i menjehershëm i stafit dhe mjeteve të fikjes së zjarrit. - Kolaudimi dhe shërbimi i pajisjeve/aparatura nga ekspertë të licensuar, çdo fillim viti. - Zëvendësimi i menjehershëm të pjesëve të pajisjeve/aparaturave dhe mjeteve të punës, në rastet e avarive të mundshme. - Rigjenerimi i ambientit të dëmtuar. - Riparimi i menjehershëm i teknologjisë dhe automjeteve, në raste avarie të mundshme apo dëmtim të instalimeve. - Në rastet e avarive të ndryshme do të njoftohet i gjithë stafi i punonjësve dhe klientët e gjendur aty, me qëllim sigurimin e jetës së tyre dhe ndërhyrjen për sigurimin e automjeteve dhe pajisjeve kryesore. - Reduktimi i sasisë së ujrave të përdorura për qëllime sanitare, si dhe në rastet e kontaminimit me mbetje të rrezikshme izolimi i tyre në kontenier të posaçëm dhe të izoluar hermetikisht. - Pajisja e zones së shfrytëzuar me sinjalistikën e duhur dhe shenjat dalluese në rastet e rrezikut të mundshëm, për operimin normal të punës në objekt. - Njoftimi i menjehershëm i automjeteve dhe njërive të specializuara në rast emergjencash (zjarrfikëse, autoambulanca, etj). 	Personeli dhe organet Shtetërore të Specializuara.
Administrim	<ul style="list-style-type: none"> - Përdorimi dhe ruajtja me përgjegjësi i të gjithë, zones, instalimeve, infrastrukturës dhe mjeteve të përshkuara më sipër. 	

Raportimi i masa të ndërmarra për programin e përmirësimit të operimit

Raportimi i masave që do të ndërmerren në objektin ku ndodhet impianti për larjen, pastrimin e konteniereve, do të kryhet nga subjekti "IBN" Sh.p.k sipas një kalendari dhe regjistri të veçantë, i cili do të plotësohet nga drejtuesi teknik i punës në impiant dhe do të raportohet pranë Agjencisë Kombëtare të Mjedisit, me miratimin e Përfaqësuesit Ligjor, Z. Arsim Spahiu.

❖ Masa lehtësuese të tjera të kërkuara

Subjekti "IBN" ka investuar shumë kohë e fondet për implementimin e makinerive dhe teknologjive të reja duke pasur qëllim uljen e koeficientit të mbetjeve dhe shfrytëzimit në maksimum të lëndës së parë, automatizimin e veprimeve dhe uljen e gabimeve njëzore, reduktimin e pluhurave në atmosferë, si dhe uljen e impaktit të zhurmave dhe vibrimeve në ambientet e punës.

Cilesia e ajrit: per permiresimin e cilesise se ajrit ne ambientet e punes Subjekti "IBN" ka investuar ne sasi te konsiderueshme si nje nga aktivitetet e pakta te ketij lloji ne vendin tone. Punetoret jane te pajisur me maska me fibra karboni.

Per eliminimin e grimcave te pluhurit qe mund te krijohet gjate ngarkimit-shkarkimit dhe transportit te lendes se pare, investitori ka nderuar nje rrjete te brendshem per sperkatjen e sheshit me uje, kryesisht gjate periudhes Qershor-Shtator ku dhe temperaturat jane me te larta dhe mundesia e perhapjes se pluhurit eshte me e madhe.

Zhurmat: per eliminimin e zhurmave shoqeria ka investuar ne nje sere masash e pajisjesh. Punonjesit jane te pajisur me tapa veshesh per te shmangur nivelin e larte te zhurmave ne organet shqisore dhe jane te pajisur me veshje te tille, per t'u mbrojtur njekohesisht edhe nga pluhurat demtimet e syve, vesheve, etj., nepermjet maskave te posatshme.

Komuniteti lokal dhe aspektet social-ekonomike: shoqeria per nevojat e aktivitetit te saj ka plotesuar te gjitha kushtet per sa i perket ujit te pijshem, ujit sanitar dhe per perdorim me te gjere si per ujitje, larje te ambienteve, etj. Per sa i perket energjise elektrike shoqeria perdor energjine qe vjen nga rrjeti, per perballimin e nevojave te vete godines.

Eshte mundesuar nje menaxhim sa me me eficient te energjise elektrike, kjo do te çoj ne uljen e ndotjeve termike te mikroklimes se zones si dhe kursim te energjise elektrike nga perdorimi i makinerive me eficence.

Percaktimi i vend-parkimit te automjeteve si dhe pajisja e vend parkimeve me sinjalistiken perkatese. Eshte instaluar sistem i ujitjes per mjedisin perreth (varet dhe nga hapesira e planifikuar per gjelberim si dhe pozicioni qe ato do te kene) si dhe lagia me uje e rrugicave te brendshme gjate periudhes Maj-Tetor, gjithashtu dhe krijimi i kanaleve te kullimit ne kantier.

Kryhet nje menaxhim i mbetjeve te ngurta, te cilat do te jene; lende te aballazheve, letra-kartona, si dhe lende organike te prodhuara nga punonjesit ku keto mbetje do te depozitohen ne vendin e caktuar nga Njesia Vendore jane vendosur kosha selektive. Mbetjet e ngurta urbane te prodhuara, do te depozitohen ne koshat e vendosur brenda objektit ku zhvillohet veprimtaria dhe me pas do te transportohen periodikisht ne kontenjeret te percaktuar nga njesia vendore, ku do te jete nje sasi prej 0.4 kg/dite per person.

Eshte realizuar tokezimi i rrjetit elektrik per te shmangur ndonje shkarkese elektrike, konform kushteve teknike,

Masa per sigurimin teknik dhe mbrojtja ne pune

Aktiviteti i shoqerise "IBN" praktikisht nuk perben rrezik per stafin e saj per arsye te investimeve te koheve te fundit ne instalimin e pajisjeve te reja e moderne, kushteve me strikte te emergjences, mirembajtje nepermjet eksperteve dhe teknikeve te pajisjeve, veshjeve mbrojtese te punonjesve, etj.

Pajisjet e reja jane me te avancuara dhe nje sere veprimesh i kane te automatizuara duke shmangur keshtu nderhyrjen e punonjesve dhe te punuarit prane tyre, pervec te tjerash shoqeria ka disa rregulla strikte, te cilat zbatohen me rigorozitet per mos nderhyrjen ne makineri gjate punes, stakimit te energjise para fillimit te kontrollit apo mirembajtjes e remontit te tyre, etj.

❖ Rekomandimet per te parandaluar, minimizuar dhe kontrolluar rrjedhjet nga magazinimi i lendes se pare perfshin:

- Kontrolli i rrjedhjeve te shkaktuara nga depozitimi i lendes se pare nepermjet perdorimit te siperfaqeve te papershkrueshme.
- Shkarkimi i lendeve te para duke respektuar me rigorozitet kushtet teknike dhe brenda koordinatave te percaktuar per depozitimin dhe ruajtjen e tyre, per aq kohe sa ato do te vendosen ne pune.

Per me teper rekomandimet per te parandaluar dhe kontrolluar rrezikun e ndotjes perfshijme:

- Mbetjet urbane te grumbullohen transportohen dhe depozitohen ne oraret e caktuara nga Njësia Vendore.
- Te realizohet ndriçimi perreth (vendosja e impiantit te ndriçimit).
- Te kryhet rregullimi i territorit ne perputhje me kondicionet urbane te percaktuara.
- Shoqëria te operoje ne perputhje te plote me normat qe jane ne fuqi, dhe te kryej monitorime te vazhdueshme te tregueseve mjedisor te trysnise ne mjedis.
- Te respektoje te gjitha rregullat e mbrojtjes kundra zjarrit gjate operimit ne ndertese dhe te respektoje rregulloren e MKZ.
- Te instalohen dhe te respektohen sinjalistikat e trafikut, te cilat do te minimizonin impakti per aksidente te mundshme.
- Per te minimizuar impaktin ndaj zhurmave dhe vibrimeve, te limitohen proceset e zhurmshme gjate oreve me te ndjeshme, ndermjet ores 20 deri ne 07 te mengjesit.
- Te respektoje te gjitha masat e percaktuara ne kete Formular Kerkese te Lejes Mjedisore Tipi B.
- Te respektoje te gjitha kushtet dhe masat qe do te vendosen nga AKM-ja dhe Ministria e Turizmit dhe Mjedisit.
- Të merren masat e nevojshme për zbatimin e Planit të veprimit për veprimtaritë minerare me karrierë (guroret) referuar Urdhërit të përbashkët Nr. 67, datë 11.03.2018 nga Ministria të Turizmit dhe Mjedisit (Nr.2068 Prot, datë 12.03.2018) dhe Ministria e Infrastrukturës dhe Energjisë (Nr.5036/1Prot, datë 11.04.2018) “Për Miratimin e Planit të Veprimit për Veprimtaritë Minerare me Karrierë (Guroret)”.

Nga vleresimet e mesiperme, shkarkimet e pritshme ne mjedis jane te uleta dhe nuk perbejne problem serioz per mjedisin. Megjithë perparësitë që ka ky aktivitet, duhet të tregohet kujdes në menaxhimin dhe mbajtjen nën kontroll të kushteve teknike për të minimizuar humbjet aksidentale ose shkarkimet.

❖ **Masat qe duhen konsideruar per te minimizuar ndikimin ne mjedis jane:**

- Parandalimi i shkarkimeve te lendes pare ne mjedis.
- Lidhur me mbetjet e grumbulluara te menaxhohen ne bashkepunim me subjekte te licensuara ose me subjektin e grumbullimit te mbetjeve urbane.
- Sasia depozituese te mos i kaloje volumet e parashikuara ne menyre qe situata te jete e kontrollueshme dhe te mos demtoje instalimin.
- Te zbatohet projekti i mbrojtjes nga zjarri ne menyre qe te perballoje siperfaqen ne rastet e avarive te ndryshme.
- Punonjesit te jene te trajnuar paraprakisht dhe te jene vazhdimisht ne mbikqyrjen e drejtuesit teknik gjate proceseve te punes. Punimet e mirembajtjes te kryhen ne perputhje me kushtet teknike te punes.
- Te mirembahet brezi i pemeve pergjate murit rrethues te prones, ne menyre qe te reduktoje impaktin ne peizazh.
- Te behet sperkatja e sheshit gjate muajve Qershor-Tetor me qellim reduktimin e grimcave te pluhurit ne ajer.

• **Kërkesa shëndetësore dhe mjedisore gjatë fazës ushtruese të veprimtarisë**

Për parandalimin e ndikimeve negative në shëndet e në mjedis që mund të lindin gjatë ushtrimit të aktivitetit nga subjekti “IBN” Sh.p.k në fushën e prodhimit të betonit, do të ketë parasysh dhe të

respektojë rigozorisht kërkesar e Rregullores Nr. 1, datë 15.03.2006 "Për parandalimin e ndikimeve negative në shëndet e në mjedis", ku investitori do të marrë masa kryesore sic janë:

- Subjekti do të zbatojë kërkesat e lejes mjedisore si dhe normat e standartet që kanë të bëjnë me mbrojtjen e mjedisit dhe shëndetit nga ndikimet negative të veprimtarisë,
- Subjekti do të sigurojë zbatimin e masave që parandalojnë ndotjen e mjedisit dhe shkarkimet mbi normën e lejuar për zhurmat, ajrin, për ujin dhe për tokën, si dhe respektimin e kërkesave dhe të kushteve të Lejes Mjedisore të Tipit B.
- Menaxhimin e integruar të mbetjeve në përputhje me kushtet e kontratave të punimeve civile dhe parimet e mbrojtjes së mjedisit.
- Për uljen e niveleve të zhurmave: Duke respektuar nivelin e lejuar të zhurmës, të përcaktuar në Udhëzimin e përbashkët të Ministrisë të Mjedisit dhe Ministrisë të Shëndetësisë nr. 8, dt 27.11.2007 "Për nivelet kufi të zhurmave në mjedis të caktuara".

- **Masa për sigurimin teknik dhe mbrojtja në punë**

Aktiviteti që zhvillon subjekti "IBN" Sh.p.k praktikisht nuk përben rrezik për stafin (punonjësit) e tij, për arsye se investimet janë të koheve të fundit, me një instalim/pajisje të reja e moderne, i gjithë procesi i punës është i automatizuar ç' ka e rrit sigurinë e instalimeve/makinerve.

- **Detyrimet e punedhënesit:** Punedhënesi vetë ose nëpërmjet drejtuesit teknik që ka të punësuar, duhet t'ju bëjë të ditur punëmarresve:
 1. Procesin e operacioneve në teresi dhe të punës në secilin prej instalimeve ku punon.
 2. Pajisjet dhe makineritë që përdoren në objekt për aktivitetin e prodhimit të betonit.
 3. Shkaqet e aksidenteve dhe masat dhe për menxhimentin e tyre.
 4. Rregulloret e sigurimit teknik dhe të mbrojtjes në punë në Republikën e Shqipërisë, aktet ligjore dhe udhëzimet në zbatim të tyre, të leshuara nga dikasteret që lidhen me to.
 5. Rregullat e sigurimit teknik që lidhen me frontin e punës, makineritë dhe profesionin që kryen sipërmarrësi si individ për mbrojtjen e vetes dhe punonjësit të tjerë.
 6. Rregullat e përgjithshme të sigurimit teknik në impiante dhe sheshin e punës, për t'u mbrojtur nga makineritë, rrymes elektrike, shkarkesat atmosferike, etj.
 7. Ndhimen e parë shëndetësore.
 8. Instruktimi paraprak dhe periodik i punonjësit, dokumentohet sipas formalitetit të përcaktuar në rregulloren e sigurimit teknik.
 9. Ndalohej riparimi i avarive dhe punime të tjera kur makineritë janë në levizje/procese pune.
 10. Për se të fillohet nga puna bëhet kontrolli i frontit të punës, gjendja teknike e makinerve/pajisjeve etj.

Detyrimet e punëmarresit: Detyrimet kryesore janë:

1. Të njoh rregulloren e sigurimit teknik dhe të mbrojtjes në punë të leshuar nga Inspektorati i Sigurimit Teknik dhe Inspektorati i Punës dhe t'i zbatojë ato në punë.
2. Të dije mirë shkaqet e mundshme të aksidenteve për çdo proces pune.
3. Të sigurojë veten dhe punonjësit e tjerë gjatë procesit të punës në zbatim.
4. Kur konstatohet shenja të një avarie të mundshme që është burim aksidenti, në radhë të parë të marrë masa për eliminimin e saj, nëse është e mundur gjatë punonjësit për rrezikun dhe ve në dijeni drejtuesin teknik/perfaqësuesin ligjor të shoqërisë.
5. Të përdoren mjetet e mbrojtjes individuale në punë si: kapele, doreza, maskat e mbrojtjes nga pluhuri, gazrat dhe tupa veshi për zhurmat, uniforme të vecanta etj.
6. Të ketë njohuri të mjaftueshme për ndihmen e shpejtë.

- MONITORIMI I PLANIFIKUAR I SHKARKIMEVE NGA INSTALIMI.

Qëllimet e monitorimit mjedisor

Monitorimi për parametrin që na intereson bëhet nëpërmjet matjeve të përsëritura, që merren me një frekuencë të mjaftueshme, për të bërë të mundur vlerësimin e gjendjes së mjedisit dhe ndryshimeve të tij në kohë.

Qëllimi i monitorimit mjedisor pastrim, larje te konteniereve është që të sigurojë të dhëna, nëpërmjet të cilave të vlerësohet nëse zhvillimi i veprimtarisë është në përputhje me ligjet dhe standardet mjedisore që lidhen me të, për të vlerësuar shkallën e ndikimit (nëse ka), si dhe për të vlerësuar performancën mjedisore të menaxhimit të saj në kuadër të përmirësimit të vazhdueshëm.

Objektivat e Monitorimit:

- Të krahasojë cilësinë dhe gjendjen e mjedisit para fillimit të aktivitetit me atë gjatë funksionimit të instalimeve.
- Të monitorojë emetimet (nëse ka) në të gjitha fazat e zhvillimeve të projektit në përputhje me normat dhe standardet ligjore të Shqipërisë dhe BE.
- Të përcaktojë nëse ndryshimet e mundshme mjedisore janë si rezultat i zhvillimeve të aktiviteteve që kryhen në rajonin ku ndodhet objekti ku janë instaluar impianti për pastrim, larje te konteniereve dhe nëse ka lidhje dhe impakte kumulative me aktivitetin e propozuar.
- Për të përcaktuar efektivitetin e masave përmirësuese të zbatuara nga aktorët zhvillues të aktivitetit në rajon.
- Për të përcaktuar impaktet afatgjatë (nëse ka).
- Për të përcaktuar zgjatjen e kthimit në normalitet të cilësisë së mjedisit në rajon, në rastet kur vlerësohet se ka ndikime dhe impakte në të.
- Të krijojë një arkivë (regjistër) të cilësisë së mjedisit, një bazë të dhënash që do të mund të përdoret në të ardhmen.
- Për të garantuar përshtatshmërinë e një objekti mjedisor për tu përdorur për qëllim të caktuar.

Plani i Monitorimeve Mjedisore

Monitorimi i burimeve natyrore, ajrit, ujit, tokës, shkarkimeve urbane, menaxhimit të mbetjeve, zhurmave etj, kryhet sipas disa kriterëve shkencore përse i përket vrojttimeve, mbledhjes dhe analizave të mostrave. Ai synon në mbledhjen e të dhënave për të vrojtuar dhe parashikuar rolin e faktorit njeri dhe natyror në ndryshimet e mjedisit, ku ai është aktiv.

Objektivat kryesore të monitorimit janë:

- Për të zbuluar ndryshimet dhe për të karakterizuar saktësisht nga ana sasiore tendencat (prirjet) e zhvillimit të burimeve.
- Për të siguruar informacione mbi lidhjen midis kushteve (gjendjeve) të burimeve dhe shkaqeve të tyre.
- Për të evidentuar cilësinë e mjedisve ku njeriu ushtron aktivitetin e tij jetësor, me synim për të marrë masat e nevojshme për përmirësimin e tyre.
- Për të vlerësuar efektivitetin e politikave dhe veprimeve për menaxhimin e burimeve natyrore.

Monitorimi është detyrë e investitorit për pikat Ç1, Ç2, Ç5, Ç6, Ç7, Ç8 të ligjit "Për monitorimit e mjedisit në Republikën e Shqipërisë", kreu III, pika 10.

Plani i monitorimit mjedisor është i inkorporuar në projekt dhe përfshin inspektime dhe raportime rutinë. Më poshtë do të paraqesim disa monitorime që do të realizohen për treguesit e trysnisë në mjedis që janë detyrë e investitorit ku ai do të bashkëpunoj me instancat përkatëse.

Monitorimi i cilësisë së ujit:

Monitorimi gjatë operimit të aktivitetit, duhet bërë në zonat që ka vendosur supervizori. Monitorimi fillestar i cilësisë së ujit rekomandohet në zonat me burimet më të mëdha të ndotjes potenciale të ujit. Rekomandohet matja e grimcave në suspencë (MES), kërkesa biologjike për oksigjen NBO₅, konduktiviteti dhe coliformet fekale. Frekuenca e monitorimeve do të përcaktohet nga specialistët e lejeve të mjedisit dhe do të kontrollohen inspektorët e mjedisit (supervizori) gjatë operimit të punës.

Monitorimi i cilësisë së ajrit:

Monitorimi i cilësisë së ajrit duhet bërë në zonat që ka vendosur supervizori, brenda zonës që do të ushtrohet ndikimi.

Monitorimi me aparate për ndotësit e ajrit, përveç grimcave totale në suspencë nuk konsiderohet e justifikueshme në kushtet ekzistuese të ambientit, sepse nuk ka impakte të rëndësishme në këtë projekt.

Masat e sigurisë për monitorim shtesë me kërkesë të supervizorit do të specifikohen nëse hasen rrethane të paparashikuara.

Monitorimi i zhurmave:

Operimi i pajisjeve dhe i makinerive gjatë gjithë procesit, kërkon të monitorohet niveli i zhurmave, i cili nuk duhet të kalojë nivelet e caktuara. Ndotja akustike në mjediset e punës është parësore për shoqërinë, sepse sjell uljen e produktivitet të punonjësve dhe rritje të stresit.

Investitori do të realizoj monitorim me aparatura, një herë përpara fillimit të punimeve, për të vendosur drejtimet kryesore të impakteve që do të maten. Monitorimi fillestar i zhurmave do të kërkohet vetëm aty ku kohëzgjatja e potencialeve të ndikimeve dhe receptorëve e ndjeshëm të justifikoj këtë monitorim.

Programi i monitorimit do të përdoret për të verifikuar që të gjitha ndotjet e mundshme që do t'i shkaktohen mjedisit nga funksionimi në këtë aktivitet. Investitori do të monitorojë vetëm pikat, për të cilat ai ndikon mbi to (pikat do të përcaktohen nga organet kompetente), si dhe i dërgojnë këto të dhëna në Agjencinë Kombetare të Mjedisit të paktën dy herë në vite, sipas legjislacionit perkates. Këto të dhëna do të vihen në dispozicion të inspektorëve të mjedisit gjatë inspektimit të tyre.

Realizimi i objektivave dhe treguesve të pritshëm të parashikuar në projekt do të varet nga respektimi i të gjithë treguesve të përcaktuar. Kontrolli, monitorimi dhe përmirësimi i vazhdueshëm, sipas kushteve të shfrytëzimit të krijuar gjatë aktivitetit, do të çojë përfundimisht në përfitimin e pamjeve të parashikuar në projekt me sipërfaqe të sistemuar dhe të gjelbëruar, si dhe me një ambient shërbimi të mire menaxhuar duke menduar për brezat pasardhës.

f. KONSULTIMET NDERKUFITARE

Zona ku zhvillohet do të zhvillohet aktiviteti nuk ka nevojë t'i nenshtrohet procesit të konsultimit nderkufitar.

g. AUTORITETI VENDIMARRËS PËR DHENIEN E AKTIT TË MIRATIMIT TË LEJES SË MJEDISIT, PROCEDURAT DHE AFATET QË NDIQEN.

Autoriteti miratues është Ministria e Turizmit dhe Mjedisit, Ministri i Turizmit dhe Mjedisit firmos për miratimin apo refuzimin e aplikimit për t'u pajisur me leje mjedisit të tipi B, me propozim nga Agjencia Kombetare e Mjedisit, e cila shqyrton dokumentacionin e paraqitur nepermjet Qendres Kombetare të Biznesit.

Afati për marrjen në shqyrtim të aplikimit për pajisjen me leje mjedisit të tipit B është 40 ditë pune.

h. ADRESA E AKM-SE, KU PUBLIKU MUND TË DERGOJE KOMENTET DHE SUGJERIMET E TIJ, ME SHKRIM APO NË FORME ELEKTRONIKE, BRENDË 20 DITË NGA DATA E NJOFTIMIT.

Faqja zyrtare e Agjencisë Kombetare të Mjedisit: akm.gov.al