

NJOFTIM

Drejtuar : Agjencise Kombetare te Mjedisit

Lenda: Kerkese per zhvillimin e procedures se degjeses me publikun

Shoqeria "GECI" Sh.p.k njofton Agjencine Kombetare te Mjedisit per zhvillimin e procedures se informimit te publikut per aplikimin per leje mjedisi te tipit B per instalimin:

Grumbullim, ruajtje, magazinim, pastrim te mbetjeve jo te rrezikshme, lajre te konteniereve ne menyre qe te riperdoren dhe stacion transferimi per mbetjet e rrezikshme me vendndodhje Rruga Vorë-Fushë Krujë, Zona Kadastrale 2726, Pasuria 321/29, Muçaj, Tiranë, Tiranë.

Ky njoftim hartohet Referuar VKM 419, date 25.06.2014 "Për miratimin e kërkesave të posaçme për shqyrtimin e kërkesave për leje mjedisi të tipave A, B dhe C, për transferimin e lejeve nga një subjekt tjetri, të kushteve për lejet respektive të mjedisit, si dhe rregullave të hollësishme për shqyrtimin e tyre nga autoritetet kompetente deri në lëshimin e këtyre lejeve nga QKB-ja" te ndryshuar, kreu VI "Informimi dhe pjesëmarrja e publikut per aplikimin per leje mjedisi te tipit A dhe B", bashkangjitur gjeni dokumentacionin e kerkuar, sipas pikes 2 te ketij kreu:

- a) Informacion nëse kërkesa do të jetë për "**Aplikim për leje mjedisi të tipit A ose të tipit B**" apo "Aplikim për ndryshim thelbësor në kushtet e lejes së mjedisit të tipit A ose të tipit B".
- b) Të dhënat e ekstraktit të QKR-së;
- c) Adresën e vendndodhjes së instalimit;
- d) Përshkrimin e veprimtarisë që parashikohet të zhvillohet në instalim;
- e) Një përshkrim të elementeve të listuara në formularin informues;
- f) Përmbledhjen joteknike të raportit të vlerësimit të ndikimit në mjedis në nivel kombëtar ose ndërkufitar, kur kërkohet procedura e VNM-së;
- g) Konsultimet ndërkufitare, kur kërkohet sipas legjislacionit në fuqi;
- h) Autoritetin vendimmarrës për dhënien e aktit të miratimit të lejes së mjedisit, procedurat dhe afatet që do të ndiqen;
- i) Adresën e AKM-së, ku publiku mund të dërgojë komentet dhe sugjerimet e tij, me shkrim apo në formë elektronike, brenda 20 (njëzet) ditëve nga data e njoftimit

- a. Kërkesa për vendosjen në funksionim të instalimit “Grumbullim, ruajtje, magazinim, pastrim të mbetjeve jo të rrezikshme, lajre të kontenerëve në mënyrë që të ripërdoren dhe stacion transferimi për mbetjet e rrezikshme” është për aplikim **per leje të re mjedisore të tipi B**, sipas Shtojcës 1, të Ligjit Nr. 52/2020, Për disa ndryshime në ligjin nr. 10 448, datë 14.7.2011 “Për lejet e mjedisit” të ndryshuar”,

“Menaxhimi i mbetjeve”

- ID 5.6 a Pastrim, larje, sprucim ose veshje e mbetjeve të ambalazheve/paketimeve ose kontenerëve në mënyrë që të ripërdoren.
- ID 5.6 b Magazinim i mbetjeve në lidhje me zbatimin e veprimtarive të pikës 5.6 a
- ID 5.10 a Stacion transferimi për mbetje të rrezikshme që nuk përmendet më lart
- ID 5.10 b Stacion transferimi për mbetje jo të rrezikshme që nuk përmendet më lart

“Trajtimi i ujërave dhe ujërave të zeza”

- ID 6.4 Magazinim dhe/ose trajtim i mbetjeve të tjera të ujërave të zeza urbane duke përfshirë: - llumin nga ujërat e ndotura urbane - llumin e cisternave septike - mbetjet e ujërave të zeza nga gropa të hapura - Mbetjet nga pastrimi i kanaleve të ujërave të zeza


b. TË DHENAT E EKSTRAKTIT TË QKB-SE

EKSTRAKT HISTORIK I REGJISTRIT TREGTAR PËR TË DHËNAT E SUBJEKTIT “SHOQËRI ME PËRGJEGJËSI TË KUFIZUAR”

GJENDJA E REGJISTRIMIT

1. Numri unik i identifikimit të subjektit (NUIS)	K718298010
2. Data e Regjistrimit	17/03/1994
3. Emri i Subjektit	GECI
4. Forma ligjore	SHPK
5. Data e themelimit	18/03/1994
6. Kohëzgjatja	Nga: 18/03/1994
7. Zyra qendrore e shoqërisë në Shqipëri	Tirane Tirane TIRANE Tirana International Hotel, Sheshi Skënderbej, Nr.8, Tirane.
8. Kapitali	2.076.000.000,00
8.1 Numri i përgjithshëm i kuotave	2.076.000,00
9. Objekti i aktivitetit	Import eksport dhe tregtim me shumicë e pakicë të mallrave të ndryshëm ushqimor, industriale, elektroshtepiake, karburante. Kryerja e investimeve të ndryshme në sektorët e ndërtimit, rrugë, ura, nenkalime, mbikalime, vepra arti të mëdha dhe të vogla, autostrada, trase, porte, aeroporte, hekurudha, diga, tunele etj. Linja ujësjellësi, gazesjellësi, depo uji, vepra vaditëse etj. Vepra mbrojtëse lumore, hidroteknike, bonifikime etj. Punime në gurorë, material inerte etj. Punime impianti të energjisë elektrike, centrale, hidrocentrale, stacione e nenstacione elektrike, kabina e transformatore, linja elektrike të tensioneve të ndryshme si dhe të shpërndarjes. Punime ndërtimesi detare dhe nën ujë. Punime të ndryshme të inxhinierisë të mjedisit. Punime për ndërtime civile, industriale, turistikë, përfshirë punime për plotësim me rifiniturat, suva, gipse, drurë, duralumin, plastike, xhami, etj. Rikonstruksione objektësh

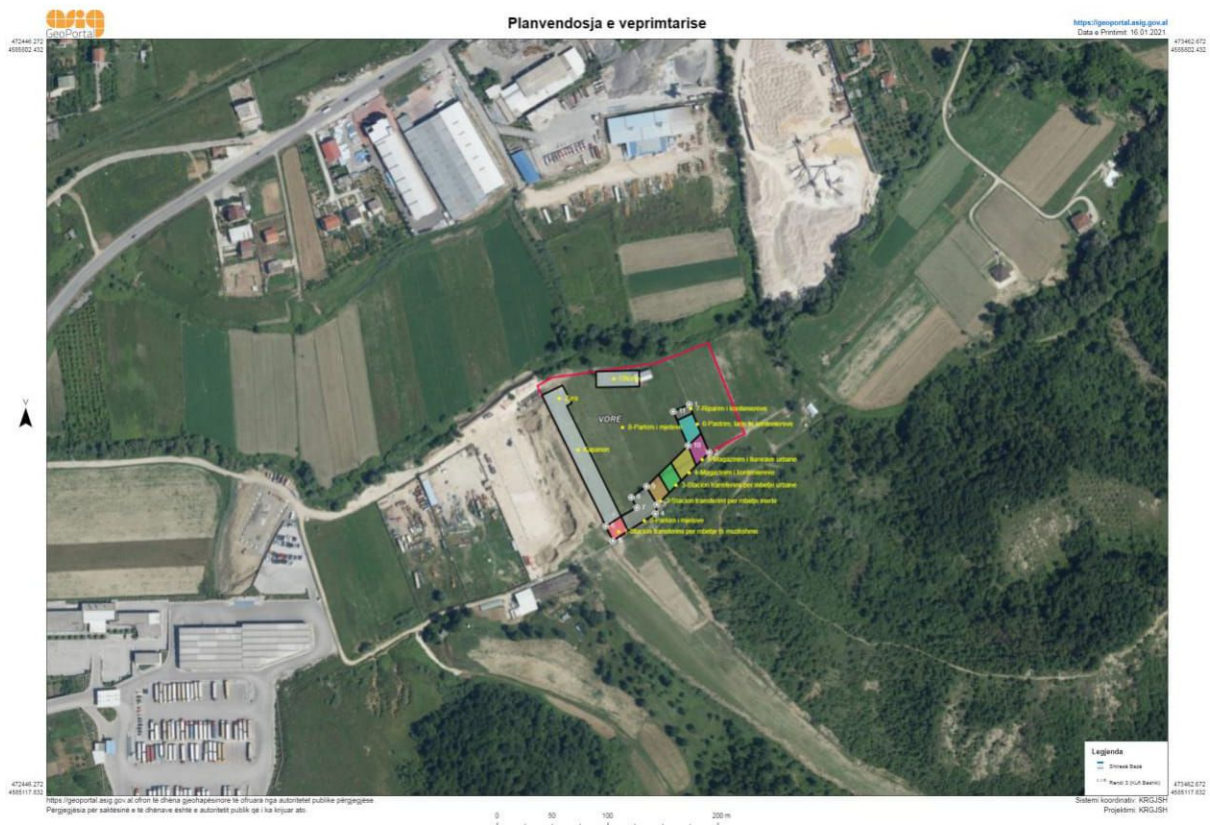
c. ADRESA E VENDNDODHJES SE INSTALIMIT

<p>Emri i instalimit/impiantit¹</p>	<p>Grumbullim, ruajtje, magazinim, pastrim te mbetjeve jo te rrezikshme, lajre te konteniereve ne menyre qe te riperdoren dhe stacion transferimi per mbetjet e rrezikshme</p>																																							
<p>Adresa ku ndodhet apo do të ngrihet instalimi/impianti</p>	<p>Rruga Vorë-Fushë Krujë, Zona Kadastrale 2726, Pasuria 321/29, Muçaj, Tiranë, Tiranë</p>																																							
<p>Koordinatat e vendit sipas Sistemit Koordinativ GAUS KRUGE: 1942_GK_ZONE_4</p> 	<table border="1"> <thead> <tr> <th colspan="3">Koordinatat e sipërfaqes ku zhvillohet aktiviteti</th> </tr> <tr> <th>Nr</th> <th>X</th> <th>Y</th> </tr> </thead> <tbody> <tr><td>1</td><td>4586397.27</td><td>4389538.23</td></tr> <tr><td>2</td><td>4586353.67</td><td>4389555.37</td></tr> <tr><td>3</td><td>4586306.88</td><td>4389508.34</td></tr> <tr><td>4</td><td>4586298.44</td><td>4389506.7</td></tr> <tr><td>5</td><td>4586274.81</td><td>4389467.78</td></tr> <tr><td>6</td><td>4586288.05</td><td>4389461.21</td></tr> <tr><td>7</td><td>4586304.52</td><td>4389489.68</td></tr> <tr><td>8</td><td>4586314.66</td><td>4389485.04</td></tr> <tr><td>9</td><td>4586323.23</td><td>4389499.01</td></tr> <tr><td>10</td><td>4586359.48</td><td>4389536.96</td></tr> <tr><td>11</td><td>4586390.99</td><td>4389524.16</td></tr> </tbody> </table>	Koordinatat e sipërfaqes ku zhvillohet aktiviteti			Nr	X	Y	1	4586397.27	4389538.23	2	4586353.67	4389555.37	3	4586306.88	4389508.34	4	4586298.44	4389506.7	5	4586274.81	4389467.78	6	4586288.05	4389461.21	7	4586304.52	4389489.68	8	4586314.66	4389485.04	9	4586323.23	4389499.01	10	4586359.48	4389536.96	11	4586390.99	4389524.16
Koordinatat e sipërfaqes ku zhvillohet aktiviteti																																								
Nr	X	Y																																						
1	4586397.27	4389538.23																																						
2	4586353.67	4389555.37																																						
3	4586306.88	4389508.34																																						
4	4586298.44	4389506.7																																						
5	4586274.81	4389467.78																																						
6	4586288.05	4389461.21																																						
7	4586304.52	4389489.68																																						
8	4586314.66	4389485.04																																						
9	4586323.23	4389499.01																																						
10	4586359.48	4389536.96																																						
11	4586390.99	4389524.16																																						
<p>Kategoritë e aktiviteteve/veprimtarive industriale të cilat duhet të kërkojnë leje mjedisi ²</p>	<p>Menaxhimi i mbetjeve I.D 5.6 a Pastrim, larje, sprucim ose veshje e mbetjeve të ambalazheve/paketimeve ose kontenierëve në mënyrë që të ripërdoren. ID 5.6 b Magazinim i mbetjeve në lidhje me zbatimin e veprimtarive të pikës 5.6 a ID 5.10 a Stacion transferimi për mbetje të rrezikshme që nuk përmendet më lart ID 5.10 b Stacion transferimi për mbetje jo të rrezikshme që nuk përmendet më lart Trajtimi i ujërave dhe ujërave të zeza ID 6.4 Magazinim dhe/ose trajtim i mbetjeve të tjera të ujërave të zeza urbane duke përfshirë: - llumin nga ujërat e</p>																																							

¹ Përkrahur titullin sipas kollonës 1 të Shtojcës 1 të Ligjit Për lejet e mjedisit

² Shkruani kodet e specifikuar në kollonën 2 (e emërtuar ID) dhe aktivitetet e specifikuar në kollonën 3 (Veprimtaria) të përcaktuara në Shtojcën 1 të Ligjit për Lejet e Mjedisit. Nëse instalimi përfshin disa aktivitete të lidhura me IPPC, është e nevojshme për të shënuar secilin prej tyre me një kod. Kodet duhet të jenë të ndara qartë.

	<p>ndotura urbane - llumin e cisternave septike - mbetjet e ujërave të zeza nga gropa të hapura - Mbetjet nga pastrimi i kanaleve të ujërave të zeza.</p>
<p>Kapaciteti i projektuar</p>	<ul style="list-style-type: none"> • Stacion transferim për mbetjet e baterive/akumultoreve dhe varjave te makinave me kapacitet 0.5-1 ton/dite • Stacion transferimi per mbetjet e ngurta urbane me kapacitet 70ton/dite • Stacion transferimi per mbetjet nga prishjet dhe ndertimet me kapacitet 30-50 ton/dite • Pastrim, larje te konteniereve te mbetjeve urbane me kapacitet 60 ton/dite • Magazinimi i perkohshem i mbetjeve urbane me kapacitet 60 ton/dite • Magazinimi llumrave te ujerave te ndotura me kapacitet 65m³/dite



d. PERSHKRIMI I VEPRIMTARISE QE PARASHIKOHET TE ZHVILLOHET

AKTIVITETI:	Grumbullim, ruajtje, magazinim, pastrim te mbetjeve jo te rrezikshme, lajre te konteniereve ne menyre qe te riperdoren dhe stacion transferimi per mbetjet e rrezikshme
Adresa:	Rruga Vorë-Fushë Krujë, Zona Kadastrale 2726, Pasuria 321/29, Muçaj, Tiranë, Tiranë
Subjekti:	“GECI” Sh.p.k
Administrator:	Z. Ram Geci

- **Hyrje**

Profili i shoqërisë “GECI” Sh.p.k

Instalimet per grumbullim, ruajtje, magazinim, pastrim te mbetjeve jo te rrezikshme, lajre te konteniereve ne menyre qe te riperdoren dhe stacion transferimi per mbetjet e rrezikshme të shoqërisë “GECI” shpk është i pozicionuar ne Rruga Vorë-Fushë Krujë, Zona Kadastrale 2726, Pasuria 321/29, Muçaj, Tiranë, Tiranë. Kjo shoqëri është regjistruar në Qendrën Kombëtare të Regjistrimit, për aktivitetin ne fushen e Import eksport dhe tregtim me shumice e pakice te mallrave te ndryshem ushqimor, industriale, elektroshtepiake, karburante. Kryerja e investimeve te ndryshem ne sektoret e ndertimit, rruge , ura, nenkalime ,

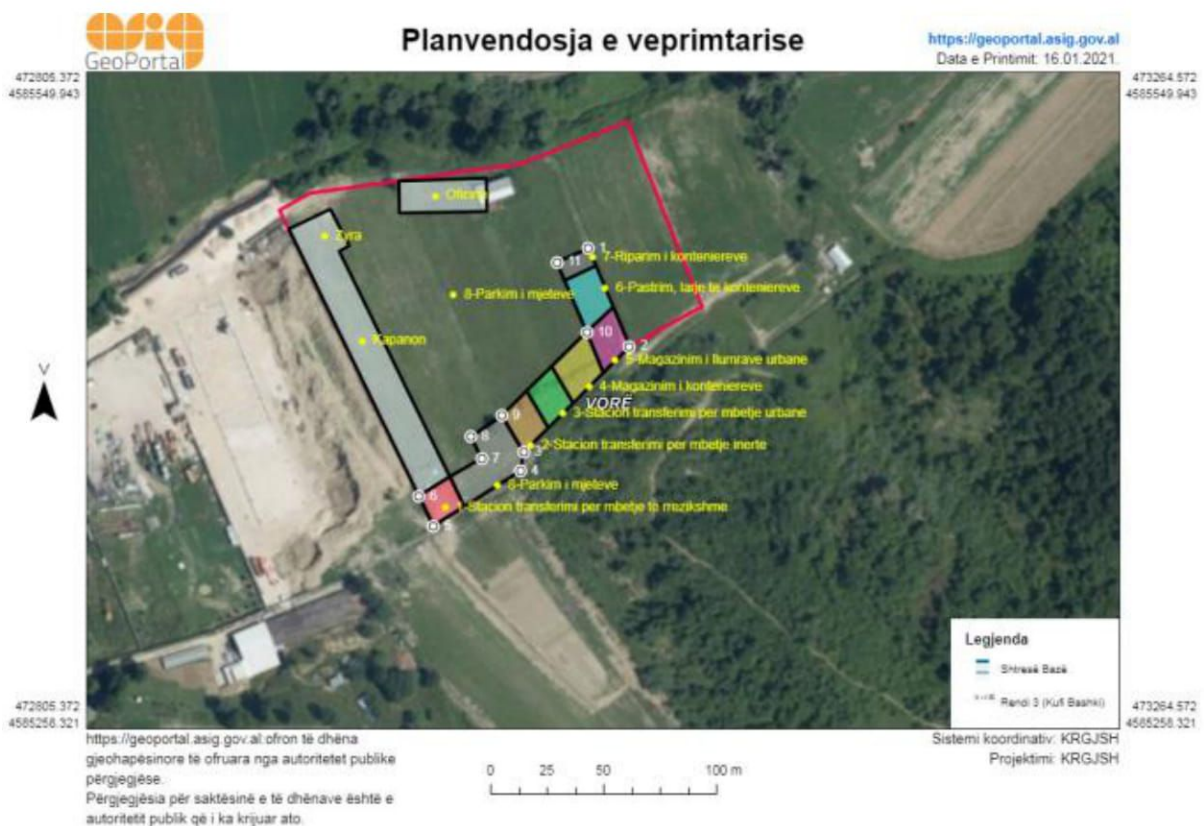
mbikalime, vepra arti te medha dhe te vogla, autostrada, trase, porte, aeroporte, hekurudha, diga, tunele etj. Linja ujesjellesi , gazesjellesi , depo uji ,vepra vaditese etj. Vepra mbrojtese lumore, hidroteknike, bonifikime etj, punime ne gurore, material inerte etj, Punime impjanti te energjise elektrike, centrale, hidrocentrale, stacione e nenstacione elektrike, kabina e trasformatore, linja elektrike te tensioneve te ndryshme si dhe te shperndarjes. Punime ndertime detare dhe nen uje. Punime te ndryshme te inxhinierise te mjedisit . Punime per ndertime civile , industriale, turiskike , perfshire punime per plotesim me rifiniturat, suva, gipse, drure, duralumin, plastike,xhami, etj.....

Grumbullim, ruajtje, transportim dhe trajtim i mbetjeve urbane dhe mbetjeve inerte, te parrezikshme. etj....., me NR NIPT: **K718298010**.

Prona ku zhvillohet veprimtaria ne fushen e menaxhimit te integruar te mbetjeve jo te rrezikshme urbane, eshte ne pronesi te shoqerise. Sheshi eshte i shtruar me beton, ku ushtrohen veprimtaria per larjen/pastrimin e konteniereve, magazinimin/ruajtjen e mbetjeve te konteniereve, magazinimin e llumrave te ujerave te ndotura dhe stacion transferimi te mbetjeve urbane dhe mbetjet nga prishjet/ndertimet, ndersa mbetjet e rrezikshme (vjarat, baterite dhe akumulatorete) ruhen brenda siperfaqes se kapanonit. Brenda siperfaqes se menaxhimit te mbetjeve eshte ndertuar infrastruktura rrugore e cila komunikon me pronen dhe objektet e tjera ne pronesi te shoqerise. Prona disponon hapesirat e nevojshme per zhvillimin e proceseve, levizjen e mjeteve te transportit dhe mjeteve teknologjike qe kryejne operationet ne fushen e menaxhimit te integruar te mbetjeve. Pergjate gjithë gjatesise se siperfaqes ku zhvillohen proceset e menaxhimit te mbetjeve eshte ndertuar rrjeti i drenazhimit te ujerave siperfaqesore dhe ujerave te larjes/pastrimit te konteniereve, te cilet dergohen ne vasken e dekantimit te ujerave dhe me pas magazinohen lidhen me rrjetin e kanalizimeve te zones.

Siperfaqe totale ne pronesi	16224 m²
Siperfaqja totale ku zhvillohet veprimtaria per menaxhimin e mbetjeve jo te rrezikshme	2586 m²

<ul style="list-style-type: none"> Sipërfaqja e stacionit të transferimit të mbetjeve të baterive/akumulatorëve dhe vajrave të përdorur të makinave 	238 m ²
<ul style="list-style-type: none"> Sipërfaqja e stacionit të transferimit të mbetjeve të ngurta urbane dhe magazinimit të perkohshëm të mbetjeve urbane nga proceset e larjes dhe pastrimit të kontenierëve 	271 m ²
<ul style="list-style-type: none"> Sipërfaqja e stacionit të transferimit të mbetjeve nga prishjet / ndertimet 	330 m ²
<ul style="list-style-type: none"> Sipërfaqja e magazinimit të kontenierëve në mënyrë që të riperdoren 	314 m ²
<ul style="list-style-type: none"> Sipërfaqja e pastrimit, larjes së kontenierëve të mbetjeve urbane 	367 m ²
<ul style="list-style-type: none"> Sipërfaqja e riparimit të kontenierëve të mbetjeve 	128 m ²
<ul style="list-style-type: none"> Sipërfaqja e sheshit të magazinimit të llumrave të ujerave të ndotura urbane 	286 m ²
<ul style="list-style-type: none"> Sipërfaqja e parkimit të automjeteve të shoqërisë 	1151 m ²
<ul style="list-style-type: none"> Sipërfaqja e parkimit të mjeteve teknologjike të transportit të mbetjeve 	652 m ²



Informacion mbi kompaninë "GECI" sh.p.k

Shoqëria "GECI" sh.p.k është një subjekt i regjistruar dhe zhvillon aktivitetin e saj ekonomik në përputhje me legjislacionin në fuqi, ku objekt i veprimtarisë së saj ka punimet e ndryshme infrastrukturore për ndertimin e rrugëve, urave, ndertimin e objekteve industriale dhe objekteve të banimit, qendrave tregtare, ndertimin dhe rikonstruksionin e ujësjetës-kanalizimeve, shpimin e puseve të ujit, rikonstruksionin e objekteve publike dhe private (shkolla, spitale, godina shtetërore,

etj), riparimin/mirembajtje e makinerive dhe mjeteve ne pronesi te shoqerise. Duke pare te gjithë fushen e veprimtarise ku operon, shoqeria kerkon te kryej menaxhimin e integruar te mbetjeve ne fushen e “Grumbullim, ruajtje, magazinim, pastrim te mbetjeve jo te rrezikshme, lajre te konteniereve ne menyre qe te riperdoren dhe stacion transferimi per mbetjet e rrezikshme”. Qellimi i firmes ka qene dhe mbetet permbushja e kerkesave te cilesise dhe per kete kompania ndjek dhe zbaton me rigorozitet menaxhimin e cilesise ne te gjitha hallkat e saj.

Per kete qellim, subjekti “**GECI**” sh.p.k referuar Shtojces 1 te Ligjit nr. 52/2020 Për disa ndryshime në ligjin nr. 10 448, date 14.7.2011 “Për lejet e mjedisit” të ndryshuar dhe VKM nr. 419, datë 25.6.2014 “Për miratimin e kërkesave të posaçme për shqyrtimin e kërkesave për leje mjedisi të tipave A, B dhe C, për transferimin e lejeve nga një subjekt te tjetri, të kushteve për lejet respektive të mjedisit, si dhe rregullave të hollësishme për shqyrtimin e tyre nga autoritetet kompetente deri në lëshimin e këtyre lejeve nga QKB-ja” te ndryshuar, Kreu VI ka plotesuar dokumentacionin e kerkuar per tu pajisur me Leje Mjedisit te Tipit B per aktivitetin Grumbullim, ruajtje, magazinim, pastrim te mbetjeve jo te rrezikshme, lajre te konteniereve ne menyre qe te riperdoren dhe stacion transferimi per mbetjet e rrezikshme, me vendndodhje Rruga Vorë-Fushë Krujë, Zona Kadastrale 2726, Pasuria 321/29, Muçaj, Tiranë, Tiranë. Subjekti ka siguruar staf dhe pajisje, makineri profesionale per zhvillimin e ketij aktiviteti.

Vendosja e ketij instalimi ne kete zone eshte e pershtatshme per zhvillimin e ketij aktiviteti pasi eshte ne distance te konsiderueshme nga zonat e banuara, objektet apo veprat hidroenergjetike, etj, ne zonen ne studim eshte perqendruar nje numer i madh i bizneseve me karakter industrial, kryesisht ne fushen e tregimit te karburanteve, prodhimin e pajisjeve dhe makinerive, serviseve te riparimit dhe ljerjes se automjeteve, tregtimin e pllakave dhe hidrosanitareve, menaxhimit te mbetjeve inerte, etj.

Qëllimi i këtij aktiviteti është menaxhimi i integruar i mbetjeve qe gjenerohen nga sektori publik (familjare, institucione, etj), sektori i prodhimeve infrastrukturore dhe sektoret industriale te ndryshem qe gjenerojne mbetje urbane, si dhe mbetjeve qe generohen nga riparimi/mirembajtja e mjeteve-makinerive, duke bere te mundur ruajtjen, magazinimin e perkohshem dhe transferimin e tyre drejt operatoreve te licencuar per trajtimin apo asgjesimin perfundimtar te tyre

Aktiviteti zhvillohet ne nje ambjent te pershtatshem per kete aktivitet duke mos krijuar keshtu deme apo efekte negative te ndryshme ne mjedisin perreth.

- **Instalimet per menaxhimin e integruar te mbetjeve jane:**

- 1- Stacion transferimi per mbetjet e baterive/akumulateve dhe vajrave te perdorura te makinerive
- 2- Stacion transferimi per mbetjet nga prishjet/ndertimet dhe mbetjet e ngurta urbane
- 3- Ruajtje/Magazinim i konteniereve te mbetjeve nga prishjet/ndertimet dhe mbetjeve te ngurta urbane qe gjenerohen nga proceset e pastrimit/larjes se konteniereve
- 4- Pastrim, larje te konteniereve te mbetjeve te ngurta urbane
- 5- Magazinimi i mbetjeve te ujerave te ndotura urbane

- 1- **Stacion transferimi per mbetjet e baterive/akumulateve dhe vajrave te perdorura**

Ky stacion transferimi shërben për ruajtjen dhe magazinimin e perkohshëm të mbetjeve që gjenerohen nga operacionet e riparimit dhe mirëmbajtjes së makinerive dhe mjeteve të transportit që disponon vete shoqëria GECl.

Nga proceset e ndryshme dhe punimet në kantieret e ndryshme me të cilat operon shoqëria, sipas një plani të caktuar është përcaktuar që pajisjet, makineritë dhe mjetet e transportit të nënshtrohen operacionit të riparimit dhe mirëmbajtjes së tyre. Procesi i riparimit dhe mirëmbajtjes së tyre, kryhet në objektin e oficines i cili ndodhet brenda pronës që disponon operatori.

Nga proceset e riparimit dhe mirëmbajtjes së makinerive, pajisjeve dhe mjeteve të transportit gjenerohen mbetje të rrezikshme të tipit bateri, akumulatore, varja të përdorur, etj. Brenda objektit të oficines kryhen proceset e menaxhimit të integruar të mbetjeve dhe diferencimit të tyre sipas rrymave kryesore të gjenerimit. Këto mbetje në fund të ditës, transportohen drejt stacionit të transferimit të mbetjeve të rrezikshme, me qëllim ruajtjen dhe magazinimin e perkohshëm të tyre, deri në momentin e transferimit drejt operatorëve që mundësojnë, transportin, trajtimin dhe asgjësimin përfundimtar të këtyre mbetjeve.

Mbetjet e vajrave të përdorur ruhen në fucia/depozita metalike, të mbyllura hermetikisht dhe rezistente ndaj materialit të ruajtjes brenda tyre. Ndërsa mbetjet e baterive dhe akumulatoreve ruhen në paleta druri me qëllim që të mos kenë kontakt me dyshemene dhe me pajisjet, makineritë përreth tyre.

Ambineti i kaponit është i shtruar me beton dhe i mbuluar me konstrukcion metalik, gjithashtu ky ambient është i vecuar nga ambientet e tjera të kaponit dhe nga ambientet e tjera të menaxhimit të mbetjeve jo të rrezikshme.

2- Stacioni i transferimit të mbetjeve nga prishjet/ndertimet dhe mbetjet urbane

Stacioni i transferimit konsiston në marrjen e mbetjeve të ngurta nga prishjet/ndertimet në kantieret e prodhimeve infrastrukturore në të cilat ka nënshkruar kontratat e shërbimit shoqëria "GECl" Sh.p.k nëpërmjet mjeteve të transportit të tipit kamion dhe nëpërmjet kontenierëve me volum 13.5 m^3 ku hidhen mbetjet e perziera nga prishjet/ndertimet, 1.7 m^3 dhe 1.1 m^3 ku hidhen mbetjet e paketimit dhe mbetjet e perziera urbane.

Mbetjet pasi sillen në stacion e transferim ruhen/magazinojnë përkohësisht. Me pas mbetjet e perziera nga prishjet/ndertimet pasi plotësohet sasia e nevojshme për transferim dërgohen drejt operatorëve të licencuar për trajtimin apo asgjësimin përfundimtar të mbetjeve, sipas kontratës me operatorë të licencuar.

Mbetjet nga prishjet/ndertimet do të ruhen/magazinojnë perkohësisht në stacionin e transferimit deri në momentin që plotësohet sasia e nevojshme për transferim.

Ndërsa mbetjet urbane, gjenerohen si rezultat i punimeve në kantieret e ndertimit për realizimin e prodhimeve infrastrukturore në fusha të ndryshme të ndertimit, shoqëria gjeneron një sasi të konsiderueshme të mbetjeve që vijnë si rezultat i aktivitetit të përditshëm të punonjësve. Mbetjet urbane të perziera, mbetjet e vëllimshme dhe mbetjet nga pastrimi i rrugëve në varesi të madhësisë së kantierit të ndertimit depozitohen në konteniere me volum 1.1 m^3 dhe konteniere me volum 13.5 m^3 . Gjate proceseve të transportimit të tyre drejt operatorëve të licencuar për asgjësimin përfundimtar të mbetjeve urbane, kontenieret mund të demtohen ose mund të linde nevoja për pastrim, larjen e tyre. Përgjegjësi i mjedisit i cili ndodhet në secilin nga kantieret e ndertimit, përpos detyrave të tjera, duhet të bejë dhe inspektimin ditore të mënyrës së menaxhimit të mbetjeve

urbane dhe mbetjeve nga prishjet dhe ndertimet, i cili duhet gjithashtu te inspektoje gjendjen e konteniereve nese jane te demtuar apo do te duhet pastrimi dhe larja e tyre.

Pas ketij procesi, kontenieret ngarkohen ne mjetet e transportit te shoqerise me ane te pirunit dhe dergohen ne sheshin e pastrimit, larjes se konteniereve te mbetjeve urbane dhe mbetjeve nga prishjet/ndertimet. Pasi i nenshtrohen proceseve te larjes, pastrimit dhe mirembajtjes, aty mund te gjenerohet nje sasi e mbetjeve urbane. Punonjesit e shoqerise bejne diferencimin e mbetjeve urbane, duke bere menaxhimin e integruar te mbetjeve dhe i depozitojne ne 6 kontenieret metalik me volum 13.5 m^3 , per ruajtjen/magazinimin e perkohshem te tyre. Ky proces i ruajtjes/magazinimit te perkohshem mbetjeve urbane zhvillohet ne stacionin e transferimit te mbetjeve te ngurta urbane, deri ne momentin e mbushjes se volumit te kerkuar per transferimin e tyre drejt operatoreve te licencuar per trajtimi/asgjesimin perfundimtar te mbetjeve.

Pastrimi i territorit te kantierit

Sherbimi I pastrimit te territorit te kantierit konsiston ne mbledhjen dhe pastrimin me punonjes te cdo lloj mbetje apo grumbullimit te tyre, te hedhura brenda gjithe zones se kontraktuar dhe ku zhvillohen punimet civile te ndertimit nga operatori GECl Sh.p.k. Mbetjet e grumbulluara nga punonjesit depozitohen ne konteneret me te afert sipas llojit te mbetjeve dhe ne rast te mbingarkesave me mbetje do te perdore mjete vetshkarkues ndihme per grumbullimin e mbetjeve te ngurta urbane dhe mbetjeve nga prishjet/ndertimet.

Realizimi i sherbimit te pastrimit te territorit te kantierit ku jane nenkontraktuar punimet civile. Ky sherbim do te kryehet pa nderprere gjate gjithe diteve per sa kohe jane te nenkontratuara punimet civile te ndertimit te rrugeve, kanalizimeve, ujesjelles, objekteve private dhe publike, etj.

Transporti i mbetjeve urbane

Sherbimi i grumbullimit, largimit dhe transportit te mbetjeve urbane konsiston ne:

- a) Zbrasjen e konteniereve me makineri e pershtatshme teknologjike te percaktuar, mbledhjen dhe largimin e mbeturinave te hedhura perreth nje distance prej 10m nga cdo kontenier,
- b) pastrimin dhe fshirjen me fshese me dore te siperfaqes rreth kontenierit si dhe rivendosja e konteniereve te sistemuar ne vendin e caktuar

Realizimi I sherbimit te mbledhjes, grumbullimit, ngarkimit, perpunimit e transportit te mbetjeve urbane, per te gjithe territorin e objekteve me te cilin operatori GECl Sh.p.k ka marre persiper punimet civile te ndertimit dhe pastrimit te mbetjeve.

Ky proces te realizohet naten, me mjet teknologjik per ngarkimin, perpunimin e transportimin e tyre, shoqeruar me punetore per te ndihmuar kete proces.

Ne fund te cdo procesi pune behet inspektimi i territorit ku zhvillohet veprimtaria dhe ne rast se konstatohet se eshte arritur sasia e kerkuar per transferim, ndiqen hapat e meposhtem:

- Njoftohen operoret ku do te dergohen mbetjet sipas kodeve perkatese te mbetjeve,
- Mundesohen mjetet teknologjike qe do te mundesojne transferimin e mbetjeve
- Realizohet identifikimi, paketimi dhe etiketimi i mbetjeve sipas kodeve perkatese

- Behet ngarkimi i mjeteve teknologjike
- Pergatiten dokumentacionet e transferimit te mbetjeve te cilat shoqerojne mjetet e transportit
- Behet dorezimi i mbetjeve tek operatoret e rikuperimit, riciklimit dhe asgjesimit te mbetjeve qe jane transferuar
- Firmosen dhe vulosen dokumentat e transferimit te mbetjeve jo te rrezikshme nga marresi ne dorezim i tyre
- Plotesohet rregjistri i transferimit te mbetjeve
- Behet raportimi i transferimit te mbetjeve ne organet kompetente

3- Ruajtja/Magazinimi i konteniereve te mbetjeve te ngurta urbane dhe mbetjeve nga prishjet/ndertimet

Pas pocsit te larjes/pastrimit dhe riparimit te konteniereve te mbetjeve urbane me volum 13.5 m³, 1.7 m³ dhe 1.1 m³, ato ruhen dhe magazinohen ne sheshin e percaktuar nga shoqeria, ne pritje te perdorimit te tyre ne objektet per te cilat ofrohet sherbimi i pastrimit. Kontenieret e ruajtur sherbejne per te zevendesuar kontenieret te cilet mund te demtohen gjate ofrimit te sherbimit te pastrimit te mbetjeve urbane. Ky proces kryhet me qellim qe shoqeria te kete gjithmone ne gjendje konteniere per perballimin dhe menaxhimin e mbetjeve qe do te gjenerohen ne objektet dhe kantieret perkatese.

Gjate cdo procesi te larjes, pastrimit dhe mirembajtjes se konteniereve, gjenerohet nje sasi e vogel e mbetjeve te ngurta te cilat mund te gjenden ne brendesi te kontenierit. Keto mbetje diferencohen sipas rrymave prioritare te mbetjeve nga punonjesit e shoqerise, te cilet bejne te mundur ambalazhimin dhe etiketimin e tyre, duke i derguar me pas ne kontenieret metalike me volum 13.5m³ ne stacionin e transferimit te mbetjeve te ngurta urbane.

Sheshi ku kryhet ruajtja/magazinimi i konteniereve eshte i shtruar me beton dhe i pajisur me rrjetin e brendshem te kanalizimeve.

4- Pastrim, larje te konteniereve te mbetjeve te ngurta urbane dhe mbetjeve nga prishjet/ndertimet

Ne secilin nga objektet per te cilat shoqeria ka nenshkruar kontratat e ofrimit te sherbimit te pastrimit te mbetjeve urbane dhe nga kantieret e ndertimit ku zhvillon punen shoqeria, behet mirembajtja periodike e konteniereve, te cilet duhet te jene ne gjendje te mire teknike.

Behet dezifektimi ditor, pas zbrasjes se cdo kontenieri, duke perdorur sistemin e dezifektimit qe duhet ta kete cdo makine teknologjike, duke perdorur te tretur lenden e gelqeres me 5% permbajtje klori. Gjithashtu behet mirembajtja e tyre me ane te sherbimeve kapitale per riparimin e defekteve te tyre apo zevendesimine pjeseve te konsumit.

Automjetet e largimit te mbetjeve urbane mirembahen, pastrohen, lahen, dezifektohen cdo dite pas perfundimit te punes.

Te gjitha automjetet te cilat perdoren, mbahen ne gjendje te paster dhe te rregullt si dhe te jene te lyera me te njejten ngjyre, ku te vendoset dhe logo e kompanise qe ofron sherbimin e pastrimit.

Te gjitha kontenieret e perdorur mbahen te paster, ne gjendje te mire teknike dhe te jene te lyer me te njejten ngjyre. Ne rast demtimesh, djegiesh, deformimesh te konteniereve, te cilat cojne ne mosfunktionimin e plote teknik, higjenik ose estetik te tij gjate kohezgjatjes se operimit per

depozitimin e mbetjeve të urbane, këto konteniere zevendesohen ose riparohen menjehere sipas shkallës së dëmtimit, brenda 3 ditëve nga konstatimi i dëmtimit. Gjithashtu, shoqëria disponon e konteniere rezerve për të përmbushur zbatimin e menaxhimit të integruar të mbetjeve.

Shoqëria "GECI" Sh.p.k duke qenë operator në fushën e menaxhimit të integruar të mbetjeve jo të rrezikshme të ngurta urbane, detyrimisht lind nevoja e ofrimit të shërbimit të pastrimit, larjes dhe mirëmbajtjes së konteniereve që transportojnë këto mbetje. Ku shërbim ofrohet në territorin e kërkuar për leje mjedisi. Pas inspektimit të konteniereve çdo ditë, bëhet e mundur konstatimi i konteniereve të dëmtuar nga proceset e ngarkim-shkarkimit në mjetet teknologjike, apo edhe nga faktorë të jashtëm njerezor dhe klimaterik. Në këto kushte kontenieret e evidentuar si të dëmtuar, grumbullohen dhe dërgohen në objektin ku zhvillohet veprimtaria për t'u nënshtruar procesit të larjes, pastrimit dhe riparimit të tyre me qëllim, ripërdorimin e tyre për menaxhimin e mbetjeve në territorin dhe objektet ku do të ofrohet ky shërbim. Gjithashtu sipas planit masash dhe nderhyrjesh kontenieret çdo 4 ose 5 muaj, grumbullohen dhe i nënshtrohen procedurave të larjes, pastrimit dhe riparimit të tyre, me qëllim shmangien e ndotjes së mjedistit, rritjen e jetëgjatësisë së konteniereve dhe përmirësimit të cilësisë dhe shërbimit të ofruar.

5- Ambalazhim, etiketim i mbetjeve të ngurta

Gjate çdo procesi të larjes, pastrimit dhe mirëmbajtjes së konteniereve, gjenerohet një sasi e vogël e mbetjeve të ngurta të cilat mund të gjenden në brendësi të kontenierit. Këto mbetje diferencohen sipas rrymave prioritare të mbetjeve nga punonjësit e shoqërisë, të cilët bëjnë të mundur ambalazhimin dhe etiketimin e tyre, duke i dërguar me pas në kontenieret metalike me volum 13.5 m³ në stacionin e transferimit të mbetjeve të ngurta urbane.

6- Magazinimi i mbetjeve të ujerave të ndotura dhe llumrave

Shoqëria "GECI" Sh.p.k nëpërmjet makinerive që disponon kryen dhe procesin e pastrimit të llumrave të ujërave të ndotura urbane, llumrave nga gropat septike dhe ujërave që gjenerohen nga rehabilitimi i tokës dhe ujërave nëntokësore. Për këto qëllim shërbën autoboti i cili është i pajisur me motorpompe për thithjen e ujërave të ndotura nga kanalizimet e ndryshme, punimet shpimit të puseve, rehabilitimit të tokës, etj në të cilat operatori zhvillon punimet civile dhe nga gropat septike të kantierëve të ndërtimit. Përveç autobotit shoqëria ka zgjedhur që ujërat e ndotura të depozitohen menjehere në kontenieret me volum 1 m³ dhe 0.5 m³, këto pasi janë disa kantiere në punë njëkohësisht dhe për të menaxhuar në mënyrë me eficientë mbetjet e gjeneruara. Kontenieret e mbetjeve të ujërave të ndotura pasi janë përmbushur ngarkohen në mjetet e transportit me anë të pirunit, nga ku me pas dërgohen në sheshin e magazinimit të përkohshëm të tyre, deri në momentin e dërgimit në impiantet e trajtimit të ujërave të ndotura urbane. Këto llumra në përmbajtje të tyre klasifikohen si mbetje jo të rrezikshme dhe janë të biodegradueshme në kushte natyrore, pra mundësia e kontaminimit të ujërave nëntokësore dhe atyre sipërfaqësore është zero, pasi janë të mbyllur në konteniere.

• Te përgjithshme

Operatori GECI Sh.p.k kryesisht operon në fushën e ndërtimit civil, të ndërtësive, rrugëve, urave, ujësjelles kanalizime, rikonstrukcion objekteve dhe fasada, lind nevoja e ofrimit të shërbimit të menaxhimit të mbetjeve që gjenerohen nga procese të tilla të punës dhe ofrimit të shërbimit të pastrimit të sipërfaqeve urbane, ndaj shoqërive me të cilat ky operator ka nënshkruar kontratat

perkatese te sherbimit. Si nje shoqeri sensitive me ceshtjet mjedisore aktuale dhe me ceshtjet e menaxhimit te integruar te mbetjeve, operatori GECl Sh.p.k ka marre te gjitha masat perkatese per marrjen e lejeve dhe licencave perkatese me qellim mbrotjen e mjedisit, shendetit te punonjesve, parandalimin e minimizimin e mbetjeve ose pakesimin e ndikimeve negative nga krijimi dhe menaxhimi i integruar i mbetjeve dhe permiresimin e eficences se perdorimit te tyre.

Me besimin e cilesia, sherbimi per klientet dhe teknologjia e avancuar do te cojne ne permiresim te vazhdueshem ne te gjitha zonat operationale te veprimtarise, duke ndermarre programe te menaxhimit te cilesise dhe mjedisit qe inkurajojne bashkepunim dhe komunikim, vendimarrje racionale, permiresojne eficencen operationale, identifikojne dhe menaxhojne riskun.

Me hapsirat e krijuara ne ketë aktivitet mundesohet nje levizje e mire e mjeteve te transportit te mbetjeve si dhe mjeteve te tjera te cilat i sherbejne aktiviteti.

Të gjitha mbetjet urbane të cilat do të ruhen/magazinohehen përkohësisht në stacionin e transferimit të mbetjeve, do të asgjësohen nga operator të licencuar brenda territorit të shqipërisë në varësi të kodeve, tipologjisë dhe teknologjisë së kërkuar për të tilla mbetje, pra nuk do të kemi depozitim përfundimtar të tyre ne territorin e kerkuar per leje mjedisi.

Ambienti eshte i shtruar me beton dhe i pajisur me rrjetin e drenazhimit te ujrave te shiut, duke shmangur mundesine e ndotjes se mjedisit nga levizja e mjeteve, si dhe reduktimin e shkarkimeve ne ajer nga te grimcave te pluhurit si rezultat i levizjes se mjeteve te transportit. Pozicionimi kadastral i zones si dhe infrastruktura e brendshme e objektit eshte e lidhur me infrastrukturen e zones, me rrugen kryesore nacionale Vore – Fushe Kruje, duke mundesuar nje korsi ngadalesimi ne hyrje dhe nje korsi shpejtesie ne dalje nga rruga e cila te dergon per tek objekti ne nje distance prej 512 m, cka ben te mundur qe ky objekt te mos ndikoje ne trafikun e zones. Gjithashtu pergjate gjithe gjatesise se infrastruktures se brendshme eshte ndertuar edhe rrjeti i drenazhimeve te ujrave te shiut.

Infrastruktura prane eshte e mire, me standartet bazike te saj. Gjithashtu objekti nuk perben problem per trafikun perqark zones ne te cilin ndodhet. Aksi i rruges kryesore nga prane tij eshte i shtruar me asfalt si dhe eshte i gjelberuar ne menyre natyrale, pra jo te organizuar nga njeriu. Por hyrja ne shesh do te behet nepermjet nje rruge privat qe eshte ne perendim te sheshit. Ky shesh per nga madhesia e aktivitetit lejon qarkullimin e lire, hyrje – dalje si dhe manovrimet e automjeteve (kamionave, autoboteve dhe mjeteve te tjera te pastrimit) te cilat do ti sherbejne ketij aktiviteti ne kushte te plota sigurie, si dhe mjetet e zjarrfikeseve ne rastet emergjente te cilat mund te shfaqen ne kete kete aktivitet.

Me qellim ushtrimin e veprimtarise per menaxhimin e mbetjeve, referuar ligjit nr. 10 463, date 22.09.2011 “Per menaxhimin e integruar te mbetjeve” i ndryshuar subjekti ka marre masat e nevojshme per ndertimin e te gjithe infrastruktures inxhinierike me qellim mbrotjen e mjedisit dhe siperfaqes se prone ku do te zhvillohet aktiviteti.

Qellimi i shoqerise eshte:

- a) parandalimit e minimizimit të mbetjeve ose pakësimit të ndikimeve negative nga krijimi dhe menaxhimi i integruar i mbetjeve;
- b) përmirësimit të efikasitetit të përdorimit të tyre;

c) pakësimin të ndikimeve negative të përgjithshme nga përdorimi i burimeve.

- **Ndërtimi i linjës elektrike**

Në varësi të llojit të pajisjeve dhe fuqisë së instaluar është zgjedhur edhe fuqia e transformatorit të kabinës elektrike. Aktualisht rrejtja e shpërndarjes së energjisë elektrike është në gjendje mjaft të mirë dhe kuadri elektrik është i plotësuar. Siperfaqja ku ushtrohet veprimtaria për menaxhimin e mbetjeve në të gjitha ambientet e tyre janë pajisur me kaseta të shpërndarjes së energjisë elektrike. Për mbrojtjen nga shkarkimet atmosferike është parashikuar një rrjet tokezimi në zonën e rezervuarëve dhe sisteme tokezimi të veçanta për çdo pajisje.

- **Rruga hyrëse për në objekt dhe rrugët e brëndshme**

Objekti lidhet me rrugën kryesore nacionale Vore – Fushe Kruje, duke mundësuar një korsë ngadalesimi në hyrje dhe një korsë shpejtesie në dalje nga rruga e cila të dërgon për tek objekti në një distancë prej 512 m, çka bën të mundur që ky objekt të mos ndikojë në trafikun e zonës. Gjithashtu përgjatë gjithë gjatësisë së infrastrukturës së brëndshme është ndërtuar edhe rrjeti i drenazhimeve të ujërave të shiut.

Infrastruktura pranë është e mirë, me standartet bazike të saj. Gjithashtu objekti nuk përben problem për trafikun përreth zonës në të cilin ndodhet. Aksi i rrugës kryesore nga pranë tij është i shtruar me asfalt si dhe është i gjelberuar në mënyrë natyrale, pra jo të organizuar nga njeriu. Për hyrja në shesh do të bëhet nëpërmjet një rruge private që është në përdorim të sheshit. Gjithashtu përgjatë gjithë gjatësisë së infrastrukturës së brëndshme është ndërtuar edhe rrjeti i drenazhimeve të ujërave të shiut.

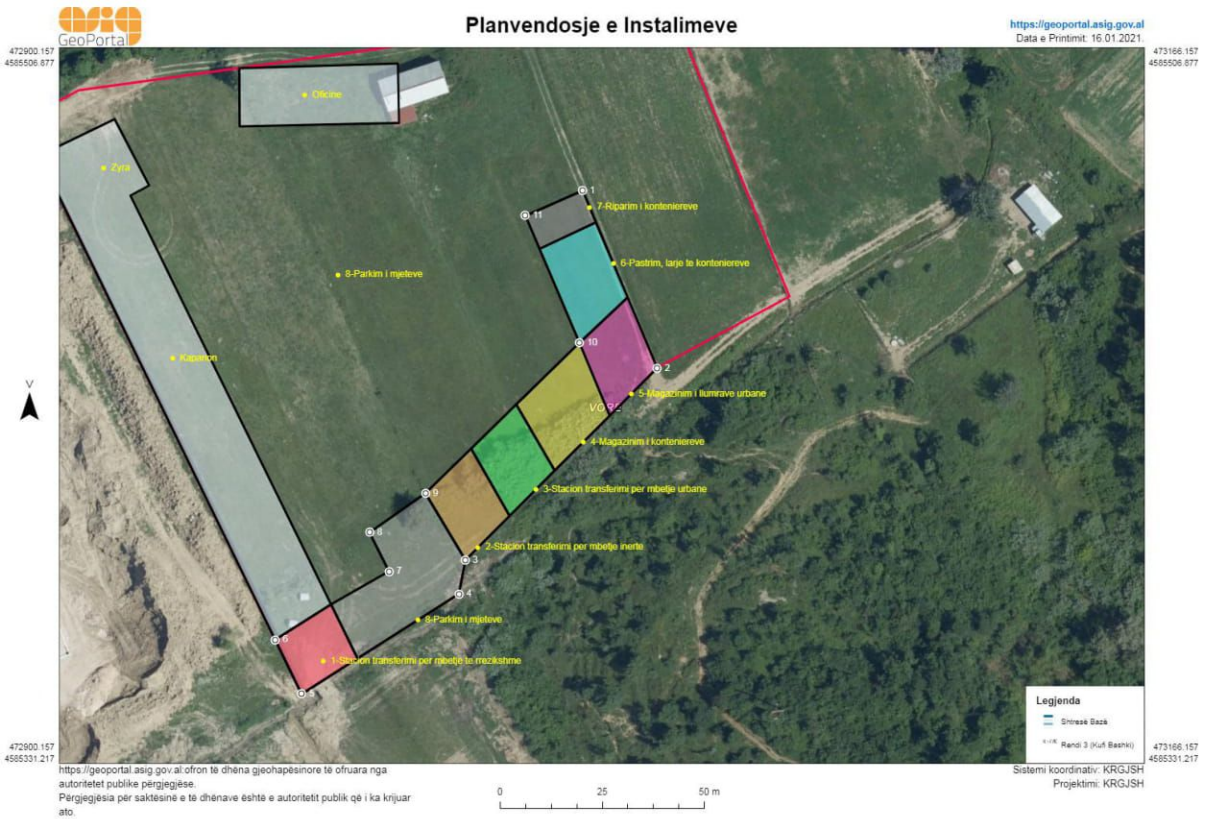
Zona në studim, ka dendësi të ulët të banorëve të karakterit banor dhe shërbimi të cilat janë ndërtuar pas viteve 90-të si pasojë e lëvizjeve demografike të popullsisë, kjo zonë është njohur si zonë e “Doganes” (Dogana e re e Tiranës), ku aktualisht gjendet një numër i ulët i banorëve.

Në krahun Perëndimor zonë e projektit kufizohet nga objekte industriale 1 kat, në jug kufizohet nga objekt industrial 1 kat dhe nga Dogana e Tiranës, ndërsa në Veri-Lindje kufizohet nga koder.

Distanca nga rruga “Vore-Fushe Kruje” është 532 m, ndërsa distanca nga Dogana e Tiranës është 283m.

Duhet theksuar se ndërtimet pas viteve 90-të kanë bërë që në bashkinë e Vores, të kemi një keqmenaxhim të zonave urbane, duke ndërtuar pa kriter dhe jo në përputhje me planet dhe rregulloret urbanistike të bashkisë, gjë e cila ka rritur dhe numrin e ndërtimeve informale, duke bërë fragmentizimin e sipërfaqeve të ndërtimit.

Planvendosja e impiantit e paraqitur në ortofoto.



Planvendosja e impiantit sipas Gaus Kruger 1942 Zone 4



e. PERMBLEDHJA NE GJUHE JO-TEKNIKE

Përmbledhja duhet të përfshijë informacionin e mëposhtëm:

- **INSTALIMI DHE AKTIVITETET E TIJ;**
- **“Menaxhimi i mbetjeve”**

I.D 5.6 a Pastrim, larje, sprucim ose veshje e mbetjeve të ambalazheve/paketimeve ose kontenierëve në mënyrë që të ripërdoren.

ID 5.6 b Magazinim i mbetjeve në lidhje me zbatimin e veprimtarive të pikës 5.6 a

ID 5.10 a Stacion transferimi për mbetje të rrezikshme që nuk përmendet më lart

ID 5.10 b Stacion transferimi për mbetje jo të rrezikshme që nuk përmendet më lart

- **“Trajtimi i ujërave dhe ujërave të zeza”**

ID 6.4 Magazinim dhe/ose trajtim i mbetjeve të tjera të ujërave të zeza urbane duke përfshirë: - llumin nga ujërat e ndotura urbane - llumin e cisternave septike - mbetjet e ujërave të zeza nga gropa të hapura - Mbetjet nga pastrimi i kanaleve të ujërave të zeza

- **LËNDËT E PARA DHE ATO NDIHMËSE, SUBSTANCAT E TJERA DHE ENERGJIA E PËRDORUR OSE E GJENERUAR NGA INSTALIMI;**

Lendet e para për vendosjen në funksionim të instalimeve janë karburanti, kontenieret, depozita/fucia, mjetet e transportit, ndërsa lendet ndihmëse janë energjia dhe uji.

- **BURIMET E SHKARKIMEVE NGA INSTALIMI;**

Shkarkimet kryesore në ajër – Karakteristikat e shkarkimeve (një faqe për çdo pikë shkarkimi)

Nr. Referencës së pikës së shkarkimit	Sh1
Burimi i shkarkimit	Ruajtje/magazinimi, transferimit të mbetjeve
Përshkrimi	Proceset e ruajtjes/magazinimit, transferimit të mbetjeve
Koordinatat: (GAUS KRUGE: 1942_GK_ZONE_4)	Pika 1 X: 4586321.32 Y: 4389496.88 Pika 2 X: 4389525.14 Y: 4586391.57
Informacion mbi oxhakun Diametri Lartësia nga toka(m)	
Data e fillimit të shkarkimeve	

Shkarkimet në rrjetin e kanalizimeve (një faqe për çdo pikë të shkarkimeve)

Nr. Ref. i pikës së shkarkimit: (numri i referencës duhet të jetë i njëjtë me numrin e shkruar në hartën	K1
-------------------------------------------------------------------------------------------------------------	----

e instalimit)	
Vendndodhja e pikës së shkarkimit rrjetin e kanalizimeve	Ne brendesi te territorit ku zhvillohet aktiviteti. Ujerrat e pastrimit, larjes se konteniereve
Koordinatat (për efekt të vlerësimit të ndikimit)	X : 4389555.51 Y : 4586353.41
Emri i kompanisë e cila menaxhon sistemin e grumbullimit të ujërave të ndotura	GECI
A është sistemi i kanalizimeve i lidhur me një impiant trajtimi?	Vaske dekantimit
Emri i mjedisit përfundimtar ujqor pritës të ujërave të ndotura nga rrjeti i kanalizimit (estuar, lumë ose mjedis tjetër ujqor pritës dhe ndikimi në të i cili duhet kontrolluar)	Grumbullohen dhe orientohen per tek puseta e perbashket e rrjetit te kanalizimeve te zones

Shkarkimet e zhurmës – Përmbledhje e listës së burimeve të shkarkimit të zhurmës

Burimi i shkarkimit	Nr. Ref. i pikës së shkarkimit	Koordinatat sipas sistemit GAUS KRUGE: 1942_GK_ZONE_4	Nr. Ref. i pajisjes që gjeneron ndotje akustike	Presioni akustik ¹ (dBA) duke ju referuar distancës	Periudha e shkarkimit
Siperfaqja e menaxhimit te mbetjeve	1	X: 4586351.69 Y: 4389509.84		55	Gjate proceseve te funksionimit
Sheshi i parkimit te mjeteve te transportit	2	X: 4586314.45 Y: 4389485.32		55	Gjate proceseve te funksionimit

- KUSHTET NË VENDNDODHJEN E INSTALIMIT DHE RASTET E NJOHURA HISTORIKE TË NDOTJES;

Zona ku do te zhvillohet aktiviteti per menaxhimin e mbetjeve te ngurta urbane, pastrim-larje te konteniereve ndodhet ne Rruga Vorë-Fushë Krujë, Zona Kadastrale 2726, Pasuria 321/29, Muçaj, Tiranë, Tiranë.

Ne kete zone jane te perqendruar nje numer i konsiderueshem i subjekteve qe operojne ne fushen e menaxhimit te mbetjeve, prodhimit te materialeve te ndertimit, tregetimit te karburanteve, prodhimin e mobiljeve, prodhimin e makinerive te ndryshme, rikuperimit te mbetjeve, menaxhimit te mbetjeve, fraksionimit te inerteve dhe prodhimin te betonit, riparimit te pajisjeve dhe makinerive, etj, duke qene se destinacioni i zones industri, ekonomi dhe sherbime.

- **IDENTIFIKIMI I NDIKIMEVE NE MJEDIS DHE MASAT PER MINIMIZIMIN E TYRE**

Mjedisi eshte gjithmone i prekur nga veprimtarite e ndryshme qe ushtrohen ne te, por ndikimi mund te jete i ndryshem, kjo eshte e lidhur ngushte me vete llojin e veprimtarise e cila mund te kete impakt te drejtperdrejte, te terthorte, te rendesishem apo mesatar i pranueshem.

Nje nga objektivat e ketij raporti eshte identifikimi i ndikimeve te mundshme qe mund te shkaktohen ne mjedis nga ky aktivitet ne teresi. Identifikimi i ndikimeve te mundshme ne mjedisin e kesaj zone do te vleresohen ne njerren prej fazave kryesore; faza e operimit, pasi objekti eshte i ndertuar dhe ndikimi ne mjedis do te jete vetem nga funksionimi i paisjeve, mjeteve dhe makinerive te transferimit, magazinimit konteniereve dhe larjes/pastrimit te konteniereve, magazinimit te perkohshem te mbetjeve urbane dhe inerteve, si dhe ruajtjes/magazinimit te mbetjeve te baterive/akumulateve dhe vajrave te perdorura. Nuk marrin ne konsiderate fazen pas perfundimit se veprimtarise pasi ky projekt do te vazhdoj te jete i tille dhe pas shume kohesh. Disa prej ndikimeve kryesore qe jane vleresuar si te mundshme jane paraqitur si me poshte.

Efektet e mundshme nga aktiviteti qe ushtrohet do te vleresohen ne menyre te pergjithshme nga ky raport i ndikimeve ne mjedis. Megjithate, shume nga efektet e mundshme mund te identifikohen per arsye te eksperiences nga nen-projektet e projektet e meparshme ne kete fushe.

- **Impakti ne mjedis i ketij impianti dhe menaxhimi i tij**

Ne vijim do te paraqesim nje permbledhje te efekteve negative mbi mjedisin te cilat lidhen me operimin e punes ne instalimet e transferimit, magazinimit konteniereve dhe larjes/pastrimit te konteniereve, magazinimit te perkohshem te mbetjeve urbane dhe inerteve, si dhe ruajtjes/magazinimit te mbetjeve te baterive/akumulateve dhe vajrave te perdorura te perdorur gjate fazes operative sebashku me rekomandimet mbi menaxhimin e tyre.

Ceshtjet e mjedisit te lidhura me fazat e transferimit, magazinimit konteniereve dhe larjes/pastrimit te konteniereve, magazinimit te perkohshem te mbetjeve urbane dhe inerteve, si dhe ruajtjes/magazinimit te mbetjeve te baterive/akumulateve dhe vajrave te perdorura ne llogjiken e ciklit te jetes se produktit perfshijne:

- Praktikant e qendrueshme: Impakti me i madh mjedisor si ruajtje/magazinim i mbetjeve konsiston ne menaxhimin e lendes se pare duke maksimizuar perdorimin e lendeve te para.
- Praktika te qendrueshme ne menaxhimin e lendes se pare gjate transferimit, ruajtjes, magazinimit dhe perdorimin sa me eficient te saj, duke riperdorur dhe ricikluar ate sasi te mbetjeve qe gjenerohet si mbetje gjate ketij procesi.
- Praktika te qendrueshme ne reduktimin e emetimeve ne ajer nga procesi ruajtjes/magazinimit te mbetjeve urbane,

Aspektet mjedisore me te rendesishme qe lidhen me instalimet e transferimit, magazinimit konteniereve dhe larjes/pastrimit te konteniereve, magazinimit te perkohshem te mbetjeve urbane dhe inerteve, si dhe ruajtjes/magazinimit te mbetjeve te baterive/akumulateve dhe vajrave te perdorura kane te bejne kryesisht me shkarkimet ne ajer, shkarkimet ne ujerave dhe prodhimin e mbetjeve te ngurta.

- **Shkarkimet ne ajer**

Nga proceset e transferimit, magazinimit konteniereve dhe larjes/pastrimit te konteniereve, magazinimit te perkohshem te mbetjeve urbane dhe inerteve, si dhe ruajtjes/magazinimit te

mbetjeve te baterive/akumulatorëve dhe vajrave te perdorura, kemi gjenerimit te gazrave nga levizja e mjeteve te transportit dhe pluhura nga proceset e transferimit te mbetjeve..

- Shkarkime ne ujera

Nje ndikim tjetër i pranishëm ne objektin ku zhvillohet aktiviteti është dhe menaxhimi i ujrave, Ujrat e gjeneruara nga proceset e pastrimit, larges se konteniereve, grumbullohen ne rrjetin e brendshme te kanalizimeve dhe perfundojne ne puseten e dekantimit te ujrave, nga ku orientohen per ne kolektorin e perbashket te zones te ujrave te ndotura urbane.

- Mbetjet e ngurta urbane

Mbetjet që gjenerohen nga procesi i pastrimit/larja e konteniereve dhe nga aktiviteti i perditshme i aktiviteti te punonjesve diferencohen ne konteniere me volum 13.5 m³, nga ku pasi është plotësuar sasia e kerkuar transferohen drejte operatoreve te licencuar per trajtimin/asgjesimin perfundimtar te tyre.

- Gjenerinimi i zhurmave

Zhurmat e gjeneruara ne objektin ku ushtrohet veprimtaria vijne si rezultat i levizjes se mjeteve te transportit dhe proceseve te shkarkimit - ngarkimit te mjeteve te transportit per menaxhimin e integruar te mbetjeve.

- Ndikimet sociale

Nga zhvillimi i veprimtarise per menaxhimin e integruar te mbetjeve nuk kemi ndikime negative sociale, perkundrazi ushtrimi i veprimtarise do te kerkoje punesimin e personave te zones, per te cilet do te investohet nga shoqeria per trajnimin dhe kualifikimin e tyre ne fushen e menaxhimit te integruar te mbetjeve.

- TEKNOLOGJIA DHE TEKNIKA TË TJERA TË PROPOZUARA PËR PARANDALIMIN E SHKARKIMEVE OSE, KUR KJO NUK ËSHTË E MUNDUR, PËR PAKËSIMIN E SHKARKIMEVE NGA INSTALIMI, VEÇANËRISHT DUKE ZBATUAR TEKNIKAT MË TË MIRA TË DISPONUESHME;

Masat e propozuara për mbrojtjen e mjedisit nga secili ndikim negativ

Rekomandime për zbutjen e ndikimeve	
Toka	
Përdorimi i Tokës	Kryerja e aktivitetit brënda koordinatave dhënë në relacion. Rrespektimi i kushteve teknike dhe standarteve.
Erozioni	
Mbrojtja nga erozioni	Zbatimi rigoroz i masave teknike për operimin e transferimit, magazinimit konteniereve, larges/pastrimit te konteniereve dhe magazinimit te mbetjeve urbane. Pastrimi periodik i rrjetit të drenazhimit të ujrave të shiut. Mbjellja e fidanëve përreth perimetrit të objektit në përdorim, me qëllim mbrojtjen e kompaktësisë së tokës. Mirembajtja e bazamentit ku jane te istaluara pajisjet dhe makinerite
Biodiversiteti	

Vejetacioni Dëmtim potencial i vejetacionit	Mirëmbajtja e kurorës së pemëve dhe bimësisë së mjedisit në përdorim nga shoqëria. Mbjellja e fidaneve të rinj, përgjate rrugës që ben të mundur hyrjen për ne objekt.
Cilësia e ajrit	
Rritje e emetimeve në ajër nga funksionimi i linjes së pastrimit/larjes, magazinimit dhe transferimit të mbetjeve	Mirëmbajtja e linjes dhe reduktimi i shkarkimeve në ajër. Mjete me kolaudim optimal. Pjesë kembimi rezerve brenda objektit për raste emergjente. Plan veprimi në rast rrjedhjesh. Përdorimi eficient i mjeteve motorrike. Përdorim i karburanti cilësor. Pastrim periodik i objektit të zonës në shfrytëzim dhe mjeteve të punës. Pastrim periodik i linjës së transferimit, magazinimit konteniereve, larjes/pastrimit të konteniereve dhe magazinimit të mbetjeve duke mbarëvajtur operimin optimal të tij.
Sistemi i drenazhimit	
Sistemi i drenazhimit	Mirëmbajtja e sistemit të drenazhimit të ujrave të shiut dhe ujrave të pastrimit/larjes përgjatë gjithë gjatësisë së objektit, bashkimi i tyre në një pusete dekantimi të përbashkët dhe me pas dërgimi i tyre në kolektorin e përbashkët të zonës të ujërave të ndotura urbane.
Mbetjet	
Shtim i mbetjeve industriale dhe urbane nga aktiviteti human i punonjësve që do të operojnë në objekt.	Vendosja e konteniereve në brendësi dhe jashtë objektit, diferencimi i mbetjeve sipas fraksioneve të gjeneruara dhe transportimi periodik i tyre drejt operatoreve të licencuar. Rikuperim, Riciklim dhe Ripërdorim në maksimum i mbetjeve të gjeneruar nga instalimet. Rritja e efciencës së përdorimit të mbetjeve
Zhurmat	
Rritje e nivelit të zhurmave nga impianti dhe nga lëvizja e automjeteve	Përdorimi i mjeteve të kolauduara. Ushtimi i operacioneve të transferimit, magazinimit konteniereve dhe larjes/pastrimit të konteniereve, magazinimit të perkohshëm të mbetjeve urbane dhe inerteve, si dhe ruajtjes/magazinimit të mbetjeve të baterive/akumulatorëve dhe vajrave të përdorura brenda orareve të caktuara, nga rregullorja e punës. Përdorimi i mjeteve mbrojtëse nga punonjësit (kufje për mbrojtjen e aparatit të dëgjimit). Përdorimi i mjeteve të punës dhe të transportit gjat orareve të përshtatshme.
Trafiku rrugor	
Trafiku Rrugor Rritje e fluksit të qarkullimit	Lëvizshmëria do të studiohet të kryhet në oraret ku shmanget piku i trafikut. Mjetet e transportit do të levizin

të automjeteve	brenda normave të lejuara të shpejtesise, referuar Kodit Shqiptar Rrugor.
-----------------------	---------------------------------------------------------------------------

- ALTERNATIVËN NË LIDHJE ME ZGJEDHJEN E VENDIT TË INSTALIMIT DHE TEKNOLOGJINË E PËRDORUR;

Shoqeria GECl Sh.p.k disponon certifikatat e pronesise per pronen ku zhvillohet veprimtaria e cila është i pozicionuar ne Rruga Vorë-Fushë Krujë, Zona Kadastrale 2726, Pasuria 321/29, Muçaj, Tiranë, Tiranë. Prona ku do te zhvillohet veprimtaria per menaxhimin e mbetjeve eshte ekzistuese.

- MASAT PËR PARANDALIMIN DHE RIKUPERIMIN E MBETJEVE (NËSE ËSHTË E NEVOJSHME);

Instalimet per te cilat kerkohet pajisja me leje mjedisi konsistojne ne menaxhimin e integruar te mbetjeve per te cilat eshte sqaruar me lart proceset qe zhvillohen per secilin nga instalimet. Me poshte po paraqesim ne vija te pergjithshme:

Objektivat e projektit te menaxhimit te mbetjeve jane:

- Ndertimi i nje rrjeti te menaxhimit te integruar te mbetjeve brenda siperfaqes ku ushtrohet veprimtaria dhe ne objektet/territoret ku operon shoqeria. Ky rrjet konsiston ne
 - 1- Grumbullimin/Magazinimit;
 - 2- Pastrim/larje te konteniereve
 - 3-Riperdorimin i konteniereve
 - 4-Transferimin e mbetjeve
- Rritja e efciences se perdorimit te mbetjeve
- Reduktimi i siperfaqes se ruajtjes/magazinimit te mbetjeve, duke parandaluar, kontrolluar dhe ulur ndotjen e tokes, ajrit dhe ujit.
- Reduktimi, pakesimi dhe parandalimi i ndotjes se tokes per menaxhimin e mbetjeve te ngurta dhe sigurimin, permiresimin e cilesise se jetes dhe shendetit te njeriut.

- MASA TË TJERA TË PLANIFIKUARA NË PËRPUTHJE ME PARIMET E PËRGJITHSHME QË RREGULLOJNË DETYRIMET THEMELORE TË OPERATORIT, DMTH:

Për plotësimin e kërkesave të klientëve, rritjen e cilësisë së shërbimit të ofruar, rritjen e masave të sigurisë gjatë procesit të operimit ne objektin ku ushtrohet veprimtaria e transferimit, magazinimit konteniereve dhe larjes/pastrimit te konteniereve, magazinimit te perkohshem te mbetjeve urbane dhe inerteve, si dhe ruajtjes/magazinimit te mbetjeve te baterive/akumulateve dhe vajrave te perdorura, mbrojtjen nga pluhurat, gazrat, zhurmat, etj, mbrojtjen e shëndetit të punonjësve dhe komunitetit të zonës përreth, me qëllim kryesor “Mbrojtjen e Mjedisit”, reduktimin e sasisë së emetuar të PM10, PM2.5, CO₂, NO_x, SO_x në atmosfere, përdorimin e energjisë në mënyrë efçente, duke menduar për gjeneratat e brezave pasardhës, subjekti “GECl” Sh.p.k, me përfaqësues ligjor Z. Ram Geci ka hartuar “Programin e Përmirësimit të Operimit të Proceseve Teknike të Punës”, sipas termave të mëposhtme.

Programi i përmirësimit të operimit mbështetet në këto parime të zbatueshme

Çfarë	Masat	Kush i zbaton
Parandalim	- Përzgjedhja dhe trajnimi i personelit për mënyrën e veprimit gjatë magazinimit, transportimit dhe përdorimit të	Investitori,

	<p>teknologjisë.</p> <ul style="list-style-type: none"> - Zbatim rigoroz i sigurimit teknik gjatë punës dhe ndërprerjes së sajë në rast avarie të mundshme. - Montimi i të gjithë aparateve sinjalizuese të sigurisë dhe rrjetit elektrik. - Tokëzimi dhe rrufe pritëse, në të gjith instalimet për të shmangur aksidente me pasoja në mjedis. - Pajisjet dhe aparaturat do të mbahen gjithmonë të fikura, kur nuk ka procese të operimit nga aktiviteti i Pastrimit, larjes dhe sprucimit te konteniereve dhe stacionit te transferimit te mbetjeve te rrezikshme dhe jo te rrezikshme. - Mbajtja e pajisjeve të nevojshme, nga punonjësit për operimin e punës, si : doreza, këpucë me veshje gome, syze për mbrojtjen e syve, maska kundra gazeve dhe pluhurave, gjatë gjithë kohës dhe proceseve që zhvillohen - Kapja dhe pastrimi i menjëhershëm në rast derdhesh të lubrifikantëve dhe bojrave, si dhe grumbullimi i tyre në kontenier (depozita/fuçia) të mbyllura hermetikisht me qëllim asgjësimit të tyre përfundimtar nga kompanit e nënkontraktuar. - Menaxhimi i integruar i mbetjeve. - Testimi paraprak i gjithë teknologjisë (instalimeve dhe automjeteve te pastrimit) dhe rrjetit elektrik. - Pastrimi periodik i vendit të pastrimit te konteniereve dhe sheshin e parkimit te automjeteve/makinerive te transportit, pastrimi periodik i rrjetit të drenazimit të ujrave teknologjike te larjes dhe të shiut. - Kolaudimi periodik i automjeteve. - Monitorimi periodik i parametrave mjedisor dhe regjistrimi i të dhënave në regjistrin e shoqërisë. 	<p>Drejtuesi Teknik dhe punonjësit.</p>
<p>Kontroll</p>	<ul style="list-style-type: none"> - Kontroll i automatizuar i të gjithë automjeteve, nëpërmjet programeve inxhinierike - Pastrimi i sheshit ku zhvillohet aktiviteti dhe pajisjeve te punes. - Pastrimi i rrjetit të drenazimit të ujrave teknologjike dhe ujrave të shiut përgjatë perimetrit nën administrimin e subjektit ku zhvillohet aktiviteti. - Vëzhgimi dhe kulaudimi i vazhdueshëm i të gjithë instalimeve dhe automjeteve/makinerive te pastrimit te mbetjeve. - Përdorimi eficienti i energjisë elektrike si dhe sigurimi i ambientit të objektit me ndriçimin e duhur për zhvillimin e aktivitetit. - Menaxhimi i integruar i mbetjeve ne zbatim te kushteve te kontrate se pastrimit - Monitorimi periodik i parametrave mjedisor dhe regjistrimi i të dhënave në regjistrin e subjektit. - Sigurimi i të gjithë pajisjeve të nevojshme për riparimin, pastrimin dhe ndërhyrje në rast emergjencash. - Trajnimi periodik i punonjësve dhe njohja me planin e ndihmës së shpejtë dhe planin e përballimit të 	<p>Drejtuesi Teknik dhe punonjësit.</p>

	emergjencave të ndryshme.	
Ndërhyrje	<ul style="list-style-type: none"> - Riparimi i menjehershëm i difekteve dhe avarive teknologjike - Mobilizimi i menjehershëm i stafit dhe mjeteve të fikjes së zjarrit. - Kolaudimi dhe shërbimi i pajisjeve/aparatura nga ekspertë të licensuar, çdo fillim viti. - Zëvendësimi i menjehershëm të pjesëve të pajisjeve/aparaturave dhe mjeteve të punës, në rastet e avarive të mundshme. - Rigjenerimi i ambientit të dëmtuar. - Riparimi i menjehershëm i teknologjisë dhe automjeteve, në raste avarie të mundshme apo dëmtim të instalimeve. - Në rastet e avarive të ndryshme do të njoftohet i gjithë stafi i punonjësve dhe klientët e gjendur aty, me qëllim sigurimin e jetës së tyre dhe ndërhyrjen për sigurimin e automjeteve dhe pajisjeve kryesore. - Reduktimi i sasisë së ujrave të përdorura për qëllime sanitare, si dhe në rastet e kontaminimit me mbetje të rrezikshme izolimi i tyre në kontenier të posaçëm dhe të izoluar hermetikisht. - Pajisja e zones së shfrytëzuar me sinjalistikën e duhur dhe shenjat dalluese në rastet e rrezikut të mundshëm, për operimin normal të punës në objekt. - Njoftimi i menjehershëm i automjeteve dhe njësive të specializuara në rast emergjencash (zjarrfikëse, autoambulanca, etj). 	Personeli dhe organet Shtetërore të Specializuara.
Administrim	<ul style="list-style-type: none"> - Përdorimi dhe ruajtja me përgjegjësi i të gjithë, zones, instalimeve, infrastrukturës dhe mjeteve të përshkuara më sipër. 	

Raportimi i masa të ndërmarra për programin e përmirësimit të operimit

Raportimi i masave që do të ndërmerren në objektin ku ndodhet impianti për larjen, pastrimin e konteniereve, Stacion transferimi të mbetjeve të rrezikshme dhe jo të rrezikshme dhe magazinimin e perkohshëm të mbetjeve, do të kryhet nga subjekti "GECI" Sh.p.k sipas një kalendari dhe regjistri të veçantë, i cili do të plotësohet nga drejtuesi teknik i punës në impiant dhe do të raportohet pranë Agjencisë Kombëtare të Mjedisit, me miratimin e Përfaqësuesit Ligjor, Z. Ram Geci.

- **Masa lehtësuese të tjera të kërkuara/ndërmarra**

- Të vendosen kontenier për mbajtjen pastër të ambjenteve nga mbetjet urbane për numrin e punonjësve.
- Investitori të respektojë detyrimet që do të vendosen në Lejen Mjedisore tipi B që do të miratohet nga Ministria e Turizmit dhe Mjedisit.
- Subjekti të respektojë të gjitha masat/normat/planet/shkarkimet e deklaruara në këtë Formular-Kërkese për tu paisur me Leje Mjedisore Tipi B.
- Subjekti të jetë në dijeni dhe të azhurnohet për kuadrin ligjor për mjedisin dhe ndryshimeve të tij.
- Subjekti të respektojë dhe zbatojë kushtet teknike në objekt për mbrojtjen nga zjarri dhe të krijojë infrastrukturën e nevojshme për zjarrfikset.

- Të kryhet monitorimi i indikatorëve të mjedisit sipas ligjeve në fuqi.
- Si rezultat i realizimit të projektit nuk do të absorbohen ndikime të rëndësishme mjedisore, sociale në shëndetin e njerëzve. Për pasoje ndikimet e parashikuara mund të minimizohen duke zbatuar masat e përmëndura më sipër.
- Nga analiza për identifikimin e ndikimeve rezulton se ndikimi do të jetë i drejtpërdrejtë, i shkaktuar vetëm nga stacioni i transferimit të mbetjeve, larjes, magazinimit të mbetjeve.
- Është detyrë e zbatuesve të projektit të integrojnë elementët e domosdoshëm të propozuar për parandalimin, minimizimin dhe eliminimin e ndikimeve negative në mjedis, shëndet dhe aspektin social.
- Është detyrë e të gjithë kontraktorëve e nënkontraktorëve të ndryshëm të zbatojnë me kujdes detyrimet përkatëse të parashikuara më sipër.

Masa lehtësuese të tjera të kërkuara

- Do të bëhet një menaxhim sa më me eficient të energjisë elektrike, kjo do të çojë në uljen e ndotjeve termike të mikroklimës së zonës si dhe kursim të energjisë elektrike nga përdorimi i makinerive/impianit me eficientë.
- Përcaktimi i vend-parkimit të automjeteve si dhe pajisja e vend parkimeve me sinjalistikën përkatëse.
- Subjekti të kryej aktivitetin vetëm brenda kordinatave të sipërfaqes që disponon dhe të respektojë me përpikëri kushtet e menaxhimit të mbetjeve dhe ligjit për Menaxhimin e Integruar të Mbetjeve.
- Makinerite/pajisjet e instaluar në objekt, do të koluaidohet në mënyrë periodike nga teknikë të specializuar dhe çertifikuar për të tilla procese.
- Veglat/Pajisjet/Makinerite e punës që shërbejnë për procese të ndryshme do të zëvendësohen me të reja, sipas jetëgjatësisë së tyre dhe eficientës që kanë në kryerjen e operacioneve të pastrimit nga mbetjet e ndryshme urbane, për pastrimin dhe larjen e kontenierëve dhe magazinimit të mbetjeve dhe mbetjeve të baterive dhe vajrave të përdorura të makinerive.
- Ambienti i zyrave dhe pajisjet/mjetet/makinerite në zonën e shfrytëzuar do të lyhet periodikisht me bojë higjienike dhe antikorrozive, me qëllim plotësimin e kushteve Higjieno-Sanitare.
- Do të bëhet pastrimi periodik i rrjetit të drenazhimit të ujërave të larjes/pastrimit dhe ujërave të shiut në sipërfaqen ku ushtrohet aktiviteti.
- Rrjeti elektrike është togëzuar për të shmangur ndonjë shkarkesë elektrike, konform kushteve teknike,
- Janë ndërmarrë të gjitha masat e domosdoshme të mbrojtjes kundër zjarrit. Për të mbrojtur kundër zjarrit të mundshëm që mund të bëjë do të ruhen largësitë mbrojtëse ndaj zjarrit të objektit dhe sheshit të parkimit të automjeteve të pastrimit.
- Aktiviteti i disponon infrastrukturën e nevojshme, me distancat e përcaktuara për rrugë kalim të punonjësve, automjeteve, zjarrëfiksave, etj.

- **Kërkesa shëndetësore dhe mjedisore gjatë fazës ushtruese të veprimtarisë**

Për parandalimin e ndikimeve negative në shëndet e në mjedis që mund të lindin gjatë ushtrimit të aktivitetit nga subjekti GECL Sh.p.k në fushën e “pastrim, larje dhe sprucim të kontenierëve të mbetjeve urbane, Stacion transferimi për mbetje jo të rrezikshme dhe magazinim i mbetjeve”, do të ketë parasysh dhe të respektojë rigjorisht kërkesat e Rregullores Nr. 1, datë 15.03.2006 “Për parandalimin e ndikimeve negative në shëndet e në mjedis”, ku investitori do të marrë masa kryesore siç janë:

- Subjekti do të zbatojë kërkesat e lejes mjedisore si dhe normat e standartet që kanë të bëjnë me mbrojtjen e mjedisit dhe shëndetit nga ndikimet negative të veprimtarisë,

- Subjekti do të sigurojë zbatimin e masave që parandalojnë ndotjen e mjedisit dhe shkarkimet mbi normën e lejuar për zhurmat, ajrin, për ujin dhe për tokën, si dhe respektimin e kërkesave dhe të kushteve të Lejes Mjedisore të Tipit B.
- Menaxhimin e integruar të mbetjeve në përputhje me kushtet e kontratave të punimeve civile dhe parimet e mbrojtjes së mjedisit.
- Për tu mbrojtur nga zjarri i mundshëm që mund të bjerë në objekt do të vendosen shuars dhe hidrantë për fikjen e zjarrit në vende të dukshme në ambientin ku zhvillohet veprimtaria në fushën e menaxhimit të mbetjeve.
- Për uljen e niveleve të zhurmave: Duke respektuar nivelin e lejuar të zhurmës, të përcaktuar në Udhëzimin e përbashkët të Ministrit të Mjedisit dhe Ministrit të Shëndetsisë nr. 8, dt 27.11.2007 “Për nivelet kufi të zhurmave në mjedise të caktuara”.

- **Masa për sigurimin teknik dhe mbrojtja në punë**

Aktiviteti që zhvillon subjekti “GECI” Sh.p.k praktikisht nuk përben rrezik për stafin (punonjësit) e tij, për arsye se investimet janë të koheve të fundit, me një instalim/pajisje të reja e moderne, i gjithë procesi i punës është i automatizuar cka e rrit sigurinë e instalimeve/makinerve.

Instalimet dhe Mjetet e pastrimit të mbetjeve janë të certifikuar dhe nder me bashkekohoret ku pjesa më e madhe e proceseve janë të automatizuara duke shmangur kështu nderhyrjen e punonjësve dhe të punuarit pranë tyre, për veç të tjerash shoqëria ka disa rregulla strikte të cilat zbatohen me rigorozitet.

- **Detyrimet e punedhësit:** Punedhësi vetë ose nëpërmjet drejtuesit teknik që ka të punësuar, duhet t’ju bejë të ditur punëmarresve:
 1. Procesin e operacioneve në teresi dhe të punës në secilin prej instalimeve ku punon.
 2. Pajisjet dhe makinerite që përdoren në objekt për transferimit, magazinimit kontenierëve dhe larjes/pastrimit të kontenierëve, magazinimit të perkohshëm të mbetjeve urbane dhe inerteve, si dhe ruajtjes/magazinimit të mbetjeve të baterive/akumulatorëve dhe vajrave të përdorura.
 3. Shkaqet e aksidentëve dhe masat dhe për menjanimin e tyre.
 4. Rregulloret e sigurimit teknik dhe të mbrojtjes në punë në Republikën e Shqipërisë, aktet ligjore dhe udhëzimet në zbatim të tyre, të leshuara nga dikasteret që lidhen me to.
 5. Rregullat e sigurimit teknik që lidhen me frontin e punës, makinerite dhe profesionin që kryen sipërmarrësi si individ për mbrojtjen e vetes dhe punonjësve të tjerë.
 6. Rregullat e përgjithshme të sigurimit teknik në impiante dhe sheshin e punës, për tu mbrojtur nga makinerite, rrymes elektrike, shkarkesat atmosferike, etj.
 7. Ndihmen e parë shëndetësore.
 8. Instruktimi paraprak dhe periodik i punonjësve, dokumentohet sipas formalitetit të përcaktuar në rregulloren e sigurimit teknik.
 9. Ndalohet riparimi i avarive dhe punime të tjera kur makinerite janë në levizje/procese pune.
 10. Për se të fillohet nga puna bëhet kontrolli i frontit të punës, gjendja teknike e makinerve/pajisjeve etj.

Detyrimet e punëmarresit: Detyrimet kryesore janë:

1. Të njoh rregulloren e sigurimit teknik dhe të mbrojtjes në punë të leshuar nga Inspektorati i Sigurimit Teknik dhe Inspektorati i Punës dhe të zbatojë ato në punë.
2. Të dije mirë shkaqet e mundshme të aksidentëve për çdo proces pune.
3. Të sigurojë veten dhe punonjësit e tjerë gjatë procesit të punës në zbatim.
4. Kur konstatojnë shenja të një avarie të mundshme që është burim aksidenti, në radhë të parë të marrë masa për eliminimin e saj, nderkohe lajmëron gjithë punonjësit për rrezikun dhe ve në dijeni drejtuesin teknik/perfaqësuesin ligjor të shoqërisë.

5. Te perdoren mjetet e mbrojtjes individuale ne pune si: kapele, doreza, maskat e mbrojtjes nga pluhuri, gazrat dhe tapa veshi per zhurmat, uniforme te vecanta etj.
6. Te kete njohuri te mjaftueshme per ndihmen e shpejte.

- **MONITORIMI I PLANIFIKUAR I SHKARKIMEVE NGA INSTALIMI.**

Qëllimet e monitorimit mjedisor

Monitorimi për parametrin që na intereson bëhet nëpërmjet matjeve të përsëritura, që merren me një frekuencë të mjaftueshme, për të bërë të mundur vlerësimin e gjendjes së mjedisit dhe ndryshimeve të tij në kohë.

Qëllimi i monitorimit mjedisor për stacionin e transferimit, magazinimit te konteniereve, pastrim, larje te konteniereve dhe magazinimin e perkohshem te mbetjeve është që të sigurojë të dhëna nëpërmjet të cilave të vlerësohet nëse zhvillimi i veprimtarisë është në përputhje me ligjet dhe standardet mjedisore që lidhen me të, për të vlerësuar shkallën e ndikimit (nëse ka), si dhe për të vlerësuar performancën mjedisore të menaxhimit të saj në kuadër të përmirësimit të vazhdueshëm.

Objektivat e Monitorimit:

- Të krahasojë cilësinë dhe gjendjen e mjedisit para fillimit të aktivitetit me atë gjatë funksionimit të instalimeve.
- Të monitorojë emetimet (nëse ka) në të gjitha fazat e zhvillimeve të projektit në përputhje me normat dhe standardet ligjore të Shqipërisë dhe BE.
- Të përcaktojë nëse ndryshimet e mundshme mjedisore janë si rezultat i zhvillimeve të aktiviteteve që kryhen në rajonin ku ndodhet objekti ku janë instaluar stacioni i transferimit, magazinimit te konteniereve, pastrim, larje te konteniereve dhe magazinimin e perkohshem te mbetjeve dhe nëse ka lidhje dhe impakte kumulative me aktivitetin e propozuar.
- Për të përcaktuar efektivitetin e masave përmirësuese të zbatuara nga aktorët zhvillues të aktivitetit në rajon.
- Për të përcaktuar impaktet afatgjatë (nëse ka).
- Për të përcaktuar zgjatjen e kthimit në normalitet të cilësisë së mjedisit në rajon, në rastet kur vlerësohet se ka ndikime dhe impakte në të.
- Të krijojë një arkivë (regjistër) të cilësisë së mjedisit, një bazë të dhënash që do të mund të përdoret në të ardhmen.
- Për të garantuar përshtatshmërinë e një objekti mjedisor për tu përdorur për qëllim të caktuar.

Plani i Monitorimeve Mjedisore

Monitorimi i burimeve natyrore, ajrit, ujit, tokës, shkarkimeve urbane, menaxhimit te mbetjeve, zhurmave etj, kryhet sipas disa kriterëve shkencore përsa i përket vrojttimeve, mbledhjes dhe analizave të mostrave. Ai synon në mbledhjen e të dhënave për të vrojtuar dhe parashikuar rolin e faktorit njeri dhe natyror në ndryshimet e mjedisit, ku ai është aktiv.

Objektivat kryesore të monitorimit janë:

- Për të zbuluar ndryshimet dhe për të karakterizuar saktësisht nga ana sasiore tendencat (prirjet) e zhvillimit të burimeve.
- Për të siguruar informacione mbi lidhjen midis kushteve (gjendjeve) të burimeve dhe shkaqeve të tyre.
- Për të evidentuar cilësinë e mjedisve ku njeriu ushtron aktivitetin e tij jetësor, me synim për të marrë masat e nevojshme për përmirësimin e tyre.
- Për të vlerësuar efektivitetin e politikave dhe veprimeve për menaxhimin e burimeve natyrore.

Monitorimi është detyrë e investitorit për pikat Ç1, Ç2, Ç5, Ç6, Ç7, Ç8 të ligjit "Për monitorimet e mjedisit në Republikën e Shqipërisë", kreu III, pika 10.

Plani i monitorimit mjedisor është i inkorporuar në projekt dhe përfshin inspektime dhe raportime rutinë. Më poshtë do të paraqesim disa monitorime që do të realizohen për treguesit e trysnisë në mjedis që janë detyrë e investitorit ku ai do të bashkëpunoj me instancat përkatëse.

Monitorimi i cilësisë së ujit:

Monitorimi gjatë operimit të aktivitetit, duhet bërë në zonat që ka vendosur supervizori. Monitorimi fillestar i cilësisë së ujit rekomandohet në zonat me burimet më të mëdha të ndotjes potenciale të ujit.

Rekomandohet matja e grimcave në suspencë (MES), kërkesa biologjike për oksigjen NBO5, konduktiviteti dhe coliformet fekale. Frekuenca e monitorimeve do të përcaktohet nga specialistët e lejeve të mjedisit dhe do të kontrollohen inspektorët e mjedisit (supervizori) gjatë operimit të punës.

Monitorimi i cilësisë së ajrit:

Monitorimi i cilësisë së ajrit duhet bërë në zonat që ka vendosur supervizori, brenda zonës që do të ushtrohet ndikimi.

Monitorimi me aparate për ndotësit e ajrit, përveç grimcave të ngrurta PM10 dhe PM2.5 nuk konsiderohet e justifikueshme në kushtet ekzistuese të ambjentit, sepse nuk ka impakte të rëndësishme në këtë projekt.

Masat e sigurisë për monitorim shtesë me kërkesë të supervizorit do të specifikohen nëse hasen rrethane të paparashikuara.

Monitorimi i zhurmave:

Operimi i pajisjeve dhe i makinerive gjatë gjithë procesit, kërkon të monitorohet niveli i zhurmave, i cili nuk duhet të kalojë nivelet e caktuara. Ndotja akustike në mjediset e punës është parësore për shoqërinë, sepse sjell uljen e produktivitet të punonjësve dhe rritje të stresit.

Investitori do të realizoj monitorim me aparatura, një herë përpara fillimit të punimeve, për të vendosur drejtimit kryesore të impakteve që do të maten. Monitorimi fillestar i zhurmave do të kërkohe vetëm aty ku kohëzgjatja e potencialeve të ndikimeve dhe receptorëve e ndjeshëm të justifikoj këtë monitorim.

Monitorimi i mbetjeve

Monitorimit gjatë funksionimit, lidhur me stacionin e transferimit, magazinimit të konteniereve, pastrim, larje të konteniereve dhe magazinimin e perkohshëm të mbetjeve dhe menaxhimin e mbetjeve të gjeneruara dhe në respektim me ligjin për menaxhimin e integruar të mbetjeve.

Programi i monitorimit do të përdoret për të verifikuar që të gjitha ndotjet e mundshme që do t'i shkaktohen mjedisit nga funksionimi në këtë aktivitet. Investitori do të monitorojë vetëm pikat për të cilat ai ndikon mbi to (pikat do të përcaktohen nga organet kompetente), si dhe i dërgojnë këto të dhëna në Agjencinë Kombëtare të Mjedisit të paktën dy herë në vit, sipas legjislacionit përkatës. Këto të dhëna do të vihen në dispozicion të inspektorëve të mjedisit gjatë inspektimit të tyre.

Realizimi i objektivave dhe treguesve të pritshëm të parashikuar në projekt do të varet nga respektimi i të gjithë treguesve të përcaktuar. Kontrolli, monitorimi dhe përmirësimi i vazhdueshëm, sipas kushteve të shfrytëzimit të krijuar gjatë aktivitetit, do të çojë përfundimisht në përfitimin e pamjeve të parashikuar në projekt me sipërfaqe të sistemuar dhe të gjelbëruar, si dhe me një ambient shërbimi të mire menaxhuar duke menduar për brezat pasardhës.

f. KONSULTIMET NDERKUFITARE

Zona ku zhvillohet do të zhvillohet aktiviteti nuk ka nevojë të nënshtrohet procesit të konsultimit nderkufitar.

g. AUTORITETI VENDIMARRËS PËR DHENIEN E AKTIT TË MIRATIMIT TË LEJES SE MJEDISIT, PROCEDURAT DHE AFATET QË NDIQEN.

Autoriteti miratues është Ministria e Turizmit dhe Mjedisit, Ministri i Turizmit dhe Mjedisit firmos për miratimin apo refuzimin e aplikimit për tu pajisur me leje mjedisit të tipi B, me propozim nga Agjencia Kombëtare e Mjedisit, e cila shqyrton dokumentacionin e paraqitur nepermjet Qendres Kombëtare të Biznesit.

Afati për marrjen në shqyrtim të aplikimit për pajisjen me leje mjedisit të tipit B është 40 ditë pune.

h. ADRESA E AKM-SE, KU PUBLIKU MUND TË DERGOJE KOMENTET DHE SUGJERIMET E TIJ, ME SHKRIM APO NE FORME ELEKTRONIKE, BRENDË 20 DITË NGA DATA E NJOFTIMIT.

Faqja zyrtare e Agjencisë Kombëtare të Mjedisit: akm.gov.al