

KEJO SHPK . Rritje intensive shpendëve në një instalim (Prodhim, mbareshtim, dhe tregtim I zogjeve , pulave, shpendeve te tjera.)

# PËRMbledhje JO TEKNIKE

Adresa Tirane Farke LUNDER RR. " Tufa ", nr. 26, Lunder

Dhjetor 2020

## KEJO SHPK

### 1. HYRJE

Nëpërmjet projektit të propozuar shoqëria KEJO sh.p.k.synon zhvillimin e veprimtarisë së mbarështimit intensiv të zogjeve. Për zhvillimin e kësaj veprimtarie kompania ka blerë një instalim të gatshëm dhe ka marrë lejet përkatëse për zhvillimin e aktivitetit. Instalimi, gjendet në verilindje të vendit, në territorin e zones Lunder, Komuna Farke. Instalimi ekzistues është 2 katesh ,ne katin e pare është rritja intensive e zogjeve, magazine per mbajtjen e ushqimit te kafsheve, zyra ndodhte ne katin e dyte . Në zbatim të legjislacionit në fuqi, për zhvillimin e aktivitetit të propozuar kompania do të aplikojë për pajisen me Leje Mjedisore.

KEJO sh.p.k është themeluar me date 20/05/2019 Numri unik i identifikimit te subjektit (NUIS) L91723004G me Administratore Znj. Lavdie Tufa.

## KEJO SHPK

### *Përmbledhja e kuadrit ligjor dhe institucional*

Legjislacioni mjedisor është ndërtuar për të mbrojtur dhe parandaluar komponentë të veçantë dhe të rëndësishëm të mjedisit. Kështu, ndër më specifiket përmendim:

- Ligji Nr.10 431 datë 9.6.2011 “Për mbrojtjen e Mjedisit”
- Ligji Nr. 10440, datë 07.07.2011 “Për vlerësimin e ndikimit në mjedis”
- Ligji Nr. 10448, datë 14.07.2011, “Për lejet e mjedisit” I ndryshuar me ligjin 60/2014, Shtojca I
- Ligji Nr.8897, datë 16.05.2002 “Për mbrojtjen e ajrit nga ndotja”
- VKM Nr. 13, datë 4.01.2013 “Për miratimin e rregullave, të përgjegjësive e të afateve për zhvillimin e procedurës së vlerësimit të ndikimit në mjedis”.
- VKM Nr. 99, datë 18.02.2005 “Për miratimin e katalogut shqiptar të klasifikimit të mbetjeve”
- VKM Nr. 177, datë 31.3.2005 “Për normat e lejuara të shkarkimeve të lëngëta dhe kriteret e zonimit të mjedisve ujore pritëse”.
- VKM Nr.435, datë 12.09.2002 “Për miratimin e normave të shkarkimeve në ajër në Republikën e Shqipërisë”.
- VKM Nr. 419, datë 26.6.2014 “Për miratimin e kërkesave të posaçme për shqyrtimin e kërkesave për leje mjedisi të tipave A, B dhe C, për transferimin e lejeve nga një subjekt te tjetri, të kushteve për lejet respective të mjedisit, si dhe rregullave të hollësishme për shqyrtimin e tyre nga autoritetet kompetente deri në lëshimin e këtyre lejeve nga QKL-ja”.

### Kuadri Ligjor Nderkombetar

Shqipëria është një vënd i cili është tashmë nënshkrues i shumë konvetave dhe marrëveshjeve mjedisore dhe kjo ka ndihmuar në nxitjen e hartimit të ligjeve kombëtare mjedisore në përputhje me praktikat ndërkombëtare. Ky raport duhet të përshtatet me ligjet dhe aktet ligjore në nivel lokal dhe ato kombëtare dhe më poshtë ilustrohen në mënyrë të përmbledhur etapat kryesore të zhvillimit të politikës europiane në fushën e mjedisit .

- Protokoll i Kievit: Për vlerësimin strategjik mjedisor. Ratifikuar në vitin 2005
- Protokoll i Kartagjens:Per biosigurine. Berë pale ne vitin 2005

## KEJO SHPK

- Konventa e Stockholmit: Mbi ndotësit organike të qëndrueshem. Ligji nr. 9263, datë 29.07.2004
- Protokolli i Kartagjens: Për sigurine biologjike. Ratifikuar ne vitin 2004.
- Ligji nr. 9279, date 23.09.2004
- Konventa e Washingtonit: Për trejetinë ndërkombetare të llojeve të rrezikuara të florës dhe faunës së egër. Ligji nr. 9021, datë 06.03.2003

## KEJO SHPK

### **Përshkrim të metodikes të zbatuar për hartimin e raportit.**

Metodologjia e raportit i referohet çështjeve mjedisore të sygjera nga objektivat e parashtruara në Kushtet e Referencës. Raporti i Mjedisit është përgatitur siç detajohet në ligjin përkatës Metodën e mbledhjes së të dhënave janë të përshkruara në kapitujt e mëposhtëm të këtij raporti. Të dhënat janë mbledhur kryesisht nga inspektimet në terren, nga shoqëria “KEJO SHPK”. Studimi orientohet për mbarshkrimin e zogjeve, ne rritje dhe tregtimin e tyre, nga kushtet e zones, nga ndikimi në mjedis si dhe faktoret natyrore të zones.

Rritja e këtyre zogjeve në këto zone është mjaftë e pershtatshme, pasi në këto zone nuk ka demtim të zones përreth nga zhvillimi i aktivitetit, pasi nuk ka banesa apo monumente kulturore. Kapanoni është jashtë zones së banuar, jashtë çdo ndikimi të mundshëm mjedisor, kjo gjë është e mundur si pasojë e zones ku është e ndërtuar kapanoni.

Shoqëria operuese “KEJO ” nën mbikqyrjen e administratorës do të ndihmojë dhe lehtësojë, çdo inisiativë monitoruese mjedisore, që do t’i këshilloh, në shërbim të së cilës është kryer edhe ky raport.

Qellimi i Shoqërisë ka qenë dhe mbetet përmbushja e kërkesave të cilësive dhe për këto kompania ndjek dhe zbaton me rigorozitet të gjitha hallkat e zhvillimit të aktivitetit.

## ***2. PËRSHKRIM TË GJENDJES DHE VLERAVE EKZISTUESE TË MJEDISIT NË RAJONIN E PROJEKTIT***

Hyrje.

Farka ndodhet 7 km në juglindje të qytetit të Tiranës, përgjatë rrugës nacionale Tiranë- Elbasan. Territori i saj kufizohet në lindje me Dajtin, në jug me Petrelën dhe në perëndim me Vaqarrin. Rezervuarët dhe relievi kodrinor krijojnë një panoramë atraktive duke rritur interesin e vizitoreve për këto vend kam megjeps. Përmes territorit të Farkës kalon superstrada Tiranë– Elbasan me një gjatësi prej 3.5 km, duke ndikuar në kthimin e Farkës në një qendër të rëndësishme të zhvillimit jo vetëm ekonomik, por edhe arkitektonik. Për shkak të pozicionit strategjik gjeografik dhe infrastrukturës së favorshme kjo zonë po kthehet në një zonë atraktive

Përmbledhje Joteknike

rezidenciale dhe turistike. Nga ana tjetër Tirana i ofron Farkës dinamikat e përditshme urbane si dhe mundësinë e punësimit dhe të biznesit për popullatën që zgjedh të jetojë në Farkë.

Veprimtaria zhvillohet në një ambient të pershtatshëm për këto aktivitete duke mos krijuar kështu dëm apo efekte negative të ndryshme në mjedisin përreth. Instalimi për rritjen dhe mbareshtim të shpendeve në këto zone është e pershtatshme për zhvillimin e këtij aktiviteti pasi është në distance të konsiderueshme nga zonat e banuara, objektet apo veprat hidroenergjetike.

Terreni në të cilin është ndërtuar kaponi për rritjen e zogjeve zë një sipërfaqe rreth 537.00 m. Terreni në të cilin është vendosur kaponi përfaqëson një tokë pjesërisht të braktisura dhe pjesërisht bujqësore. Impianti është ekzistues dhe lloji i aktivitetit blegtoral përshtatet me pjesën tjetër të sipërfaqes.

## **2.2 Objektet dhe strukturat e projektit**

Objektet kryesore të impiantit, që gjenden të instaluar, janë:

- një kapon për rritjen e zogjeve
- reparti i përpunimit të ushqimit dhe siloset përkatës;
- zyrat e kompanisë.

## **2.3 Përshkrimi i procesit**

Mbarështimi i pulave bëhet sipas një cikli periodik ripërtëritës të pulave nga mosha 17 deri në 75 javëshe. Procesi nis me blerjen e zogjeve 1-2 ditësh, të cilët rriten në kaponin inkubator për 17 javë. Zogjtë kompania i siguron nga importi ose eksporti dhe merren për rritje 1-2 ditësh. Menjëherë vendosen në kaponin përkatës i cili është i pajisur me kaldata për të siguruar ngrohtësinë e nevojshme në fazat e para të rritjes. Gjatë periudhës së rritjes, zogjtë i nënshtrohen vaksinimit ndaj sëmundjeve të ndryshme, i cili kryhet sipas një skeme përkatëse të miratuar nga veterineri. Zogjtë qëndrojnë në këtë kapon për një periudhë prej 17 javësh, kohë në të cilën janë gati për t'i futur në ciklin e prodhimit të vezëve.

Zogjte ushqehen me ushqim te perpunuar te freske ku ushqimi munde te jete vendas ose I porositur ne vende te tjera.

Për kapacitetin e projektuar nevojiten rreth 14 -16 ton ushqim në ditë dhe 15 ton ujë

Ndertimi I objektit.

Ne object jane marre te gjitha masat e nevojshme per rritjen e zogjeve dhe per kushtet e rrijes se tyre, konform cdo kerkese ligjore. Pularia është e pajisur me sisteme të shpërndarjes së ujit, ushqimit, ndriçimit, ventilimit (ajrimit), largimit të plehut dhe sistemin e ftohjes. Stuktura e kapanonit eshte projektuar ne menyre te tille qe te shfrytezohet ne menyre sa me eficente ndricimi natyral i ambienteve te brendshme, duke respektuar distancat ndermjet tyre qe e mundesojne kete gje, duke realizuar ndricimin e plote te te gjithe ambientit. Megjithate ne te gjithe gjatesine e kapanonit jane instaluar neone te pershtatshme per te arritur ndricimin e kerkuar per rritjen e zogjve. Gjithashtu kapanoni eshte i pajisur me sistemin e ventilimit i projektuar per te gjithe volumen e tij dhe per numrin e krereve te shpendeve te instaluar ne te, duke e kryer me se miri funksionin per largimin e ajrit te ndenjtur dhe furnizimin e ambientit me ajer te fresket, i cili eshte jetik per jeten e zogjve dhe punonjesve.

### ***Silokset e ushqimit***

- Në silokset e ruajtjes së ushqimit garantohet mbajtja e ushqimit që përdoret për zogjtë në kushte konstante të temperaturës, lagështisë, rrezatimit e të tjerë faktorë atmosferikë që ndikojnë në cilësinë e tij. Kapaciteti i një silosi është 15 ton ushqim dhe është i instaluar mbi një mbajtëse të mbërthyer në bazament betoni. Ruajra e ushqimi eshte nje faze bazale pasi eshte paresorja per rritjen e zogjeve.

### ***-Linja e furnizimit me ujë***

Shoqeria KEJO, ka lidhur nje kontrate me Ujshelles Kanalizime Tirane per furnizimin me uje.

### ***-Vaskat e grumbullimit të manureve***

Edhe jashtëqitjet e zogjve eshte nje process me vete per grumbullimin e jashtëqitjeve nga fermerët e vegjël të zonës së që e përdorin për pleh.

- ***Linja per ventilimin e objektit***

Linja e ventilimit sherben per te pastruar ajrin e ndenjor qe krijohet brenda instalimit te zogjve. Nepermjet kesaj linje pastrohet i gjithe ajri i objektit. Ajri i fresket futet nepermjet hyrjes kryesore dhe dritareve te kapanonotit dhe nepermjet ventilatoreve te cilet jane instaluar ne pjesen e poshtme te inkorporuar ne muret objektit. Linja e ventilimit siguron temperature e duhur dhe te nevojshme ne cdo ore te dites, sipas stineve perkatese. Ne menyre automatike vendoset ne pune sistemi i ventilimit i cili eshte i lidhur me sensorin e temperatures brenda ne objekt dhe realizon temperature qe kerkohet te kete kapanoni gjate gjithe kohes prej 24 oresh.

E gjithë veprimtaria e impiantit mund të kontrollohet nëpërmjet telekamerave dhe programeve kompjuterikë përkatës nga menaxherët e kompanisë.

**2.4 Infrastruktura e nevojshme për zhvillimin e aktivitetit**

Aktiviteti zhvillohet në një impiant ekzistues, ndërtuar për këtë qëllim. Si i tillë ai ka të gjithë infrastrukturën e nevojshme për zhvillimin normal të veprimtarisë duke nisur që nga rruga hyrëse (ose e aksesit), kabina elektrike, furnizimi me uje te pishem etje.

Duhet theksuar qe objekti eshte ekzistues dhe destinacioni kryesor i objektit qe ne fazen e marrjes se lejes se ndertimit eshte Zhvillimi i aktivitetit per rritjen e zogjeve.

Duhet theksuar qe objekti eshte ekzistues dhe destinacioni kryesor i objektit qe ne fazen e marrjes se lejes se ndertimit eshte Zhvillimi i aktivitetit per rritjen e pulave per veze.

**2.5 Lidhjet e mundshme të aktivitetit me projekte të tjera ekzistuese përreth/pranë zonës së projektit**

Veprimtaria zhvillohet në një impiant ekzistues, i cili ka funksionuar edhe më parë për të njëjtin qëllim. Ai zhvillohet në një zonë të distancuar nga banesat dhe aktivitetet. Nga informacionet e marra s'ka plane për veprimtari ose projekte të rinj në të ardhmen.



## **2.6 Lëndët e para të nevojshme për funksionim të instalimit**

Lëndët bazë të nevojshme për funksionimin e impiantit janë ushqimi për zogjtë, baza e të cilit është misri. Ushqimi sigurohet me një kontraktor të huajose vendas. Kjo zgjedhje kushtëzohet nga sasia e madhe e ushqimit që kërkohet për kapacitetin e projektuar të impiantit, e pamundur të plotësohet nga prodhuesit vendas. Nevojat për ujë plotësohen nepermjet ujsjellesit te rrjetit. Furnizimi me energji elektrike sigurohet nga rrjeti publik. Në materialet e rëndësisë së parë për funksionimin e impiantit renditen edhe vaksinat dhe medikamentet e nevojshme, të cilat sigurohen brenda vendit ose në Itali.

### 3. PËRSHKRIMI I GJENDJES SË MJEDISIT NË ZONËN E PROJEKTIT

#### 3.1 Përshkrimi i karakteristikave të Mjedisit fizik

Farka ndodhet 7 km në juglindje të qytetit të Tiranës, përgjatë rrugës nacionale Tiranë- Elbasan. Territori i saj kufizohet në lindje me Dajtin, në jug me Petrelën dhe në perëndim me Vaqarrin.

Rezervuarët dhe relievi kodrinor krijojnë një panoramë atraktive duke rritur interesin e turistëve vendas e kryesisht të huaj për not, çiklizëm, etj.

Përmes territorit të Farkës kalon superstrada Tiranë– Elbasan me një gjatësi prej 3.5 km, duke ndikuar në kthimin e Farkës në një qendër të rëndësishme të zhvillimit jo vetëm ekonomik, por edhe arkitektonik. Për shkak të pozicionit strategjik gjeografik dhe infrastrukturës së favorshme kjo zonë po kthehet në një zonë atraktive rezidenciale dhe turistike.

Prezenca e dy parqeve, e një serie shërbimesh rekreative dhe e një qendre të rëndësishme tregtare si TEG-u rrit në mënyrë cilësore ofertën e Farkës për cilësi jetese e shërbimesh.

Nga ana tjetër Tirana i ofron Farkës dinamikat e përditshme urbane si dhe mundësinë e punësimit dhe të biznesit për popullatën që zgjedh të jetojë në Farkë. **Lundra** është një fshat në Bashkinë Tiranë ku ka një shtrirje mjaftë të madhe të tokave të shfrytëzuara për bujqësi.

#### 3.2 Përshkrimi gjeologjiko-morfologjik i zonës

E gjithë zona karakterizohet nga relievi fushor-kodrinor, ku bie në sy shkalla e lartë e copezimit horizontal, shkalla e vogël deri në të mesme e copezimit vertical dhe pjerresia mesatare e shpateve. Drejtimi kryesor i vargjeve kodrinore është juglindje-veriperëndim. Forma karakteristike e rilievit që shfaqet në rajon është ajo strukturoro-erozive.

#### 3.3 Hidrologjia

Zona përshkohet nga një rrjet i dendur perrenjesh ndër të cilët më i madhi është perroi i Farkës. Keta perrenj dallohen për regjimin të crregullt të rrjedhjes, që lidhet me karakterin e regjimit të reshjeve, me vecoritë topografike të pellgut ujembledhës, me përberje prej formacionesh terrigjene të papershkueshem etj

### **3.4 Tokat**

Karakteristike per zonen ku eshte ndertuar kapanoni jane toka te hirta kafe, formimi i te cilave kushtezohet nga klima mesdhetare kodrinore qe karakterizon zonen dhe shkembinjte te rrigjen qe e perbejne ate. Karakteristike e pergjithshme e ketyre tokave eshte ngjyra e hirta kafe, perberja mekanike me e rende ne Horizontin B, reaksioni neutral dhe lehtesisht bazik. Keto jane toka minerale, me shkalle te ndryshme te diferencimit te profilit dhe prirje argjilizimi ne shtresen e mesme te tij.

### **3.5 Reshjet**

Rreshjet perqendrohen kryesisht ne gjysmen e ftohte te vitit gjate te cilit bie rreth 68 % e sasise vjetore, ndersa 32 % bien ne stinen e ngrohte. Nga te dhenat e institutit Hidrometeorologjise rezulton se sasia mesatare vjetore e reshjeve ndryshon nga 1241 mm 1354 mm, e dila eshte me e vogel se mesatarja e gjithe vendit. Cdo vit takohen mesatarisht 120-130 dite me rreshje, shperndarja vjetore e te cilave eshte e crregullt tipike kjo per regjimin mesdhetar. Muaji me i thate eshte korriku, gjate te cilit bien 33 mm reshje qe perbejne vetem 2.4 % te sasise vjetore, ndersa muaji me i lagesht eshte nentori me 14% te reshjeve vjetore.

### **3.6 Era**

Edhe regjimi i eres lidhet ngushte me relievin dhe afersine me detin. Drejtimet e ereva gjate vitit jane mjaft te ndrysheme, megjithate mbizoterojne ererat lindore dhe juglindore.

## **4. IDENTIFIKIMI I NDIKIMEVE TË MUNDSHME NEGATIVE NË MJEDIS**

Mjedisi eshte gjithmone i prekur nga veprimtarite e ndryshme qe ushtrohen ne te, por ndikimi mund te jete i ndryshem, kjo eshte e lidhur ngushte me vete llojin e veprimtarise e cila mund te kete impakt te drejtperdrejte, te terthorte, te rendesishem apo mesatar i pranueshem. Nje nga objektivat e ketij raporti eshte identifikimi i ndikimeve te mundshme qe mund te shkaktohen ne mjedis nga ky aktivitet ne teresi.

Objekti jone ne studim favorizone nje mjedis te qendrueshme dhe me nje impact mjaft te vogel ne mjedis, kjo e favorizone vet vendi I ndertimit te kapanonit. Ne zone ku eshte ndertar aktiviteti nuk ka banesa te banuara, qendra kulturore, shkolla apo aktivitet te tjera qe subjekti mune te kishte ndikim.

Në një gjykim të përgjithshëm, ndikimet kryesore që një impiant i rritjes intensive të zogjeve ka në mjedis përmbledhet në: shkarkimet e amoniakutsi rezultat i prodhimit të manureve (plehu); gjenerimii mbetjeve organike si shpendët e ngordhur; çlirimi i aromave dhe zhurmave nga

kapanonet e shpendëve; rreziku nga patogjenët. Përgjashtuar aromat dhe zhurmat, ndikimet e tjera, nëse nuk kontrollohen përmes planit të menaxhimit të mjedisit dhe masave zbutëse përkatëse mund të shkaktojnë ndotje të konsiderueshme të ajrit, tokës dhe ujërave.

Vlerësimi i shkallës së ndikimeve të veprimtarisë në mjedis varet në mënyrë të konsiderueshme edhe nga prania në zonën përreth impiantit të receptorëve të ndjeshëm mjedisorë të cilët mund të jenë me natyrë fizike, biologjike, sociale apo kulturore dhe/ose arkeologjike. Për këtë arsye, gjatë procesit të vlerësimit të ndikimeve është e rëndësishme të evidentohen zonat dhe receptorët e ndjeshëm mjedisorë në afërsi të instalimit.

##### **5. Natyra dhe sasi të shkarkimeve të pritshme nga instalimi në çdo vend/mjedis**

Duke vlerësuar në tërësi, gjendjen e cilësisë së ajrit në zonën ku zhvillohet veprimtaria që ne vlerësojmë si dhe, sasinë dhe treguesit cilësor (elementët përbërës dhe përqëndrimet e tyre) të shkarkimeve në ajër, përfshi këtu edhe periodicitetin e tyre, ne gjejmë se nuk ka ndikime negative në ajër, nga zhvillimi normal i këtij aktiviteti. Të gjithë ujërat që shkarkohen nga zhvillimi normal i kësaj veprimtarije, nuk përmbajnë lëndë apo substanca të klasifikuara të rrezikëshme nga legjislacioni përkatës në fuqi. Ujrat pritës, konkretisht perroi kufizues i kapanonit janë ujera që presin normalisht të gjitha shkarkimet industriale, komunale dhe bujqësore të disa qendrave urbane

Shtimi në këtë bilanc ujor i shkarkimeve të dala normalisht nga kjo veprimtari nuk prish treguesit cilësor të këtyre ujërave pritës. Ky bilanc nuk prishet edhe në rastet ekstreme të zhvillimeve të aksidenteve të mundëshme, në këtë veprimtari, nëse ato trajtohen normalisht. Zhvillimi i kësaj veprimtarije, nuk sjell ndotje të tokës atje ku ajo zhvillohet. Duke mos krijuar mundësi të ndotjes së tokës, kemi eliminuar edhe mundësinë e ndotjes së ujërave nëntokësore nga zhvillimi normal i kësaj veprimtarije.

## **6. Teknologji e perdorura per zhvillimin e aktivitetit**

Zgjedhja e pajisjeve dhe makinerive të veçanta si dhe kompozimi i skemës teknologjike, (mënyrë e ndërtimit dhe e vendosjes së kabanoneve si dhe e pajisjeve e makinerive brenda tyre), mendojmë se janë të përshtatshme dhe bashkëkohore, për kryerjen e aktivitetit si dhe të kapaciteteve prodhuese të arrira. Pothuajse të gjitha pajisjet e këtij kompleksi janë të blera në vende të EU dhe plotësojnë standartet përkatëse, duke qënë miqsor me mjedisin. Nje vecori tjetër është dhe përmirësimi i rregullores së shfrytëzimit të gropës septike në të cilën trajtohen ujrato që dalin nga larja e kabanoneve. Përmirësimet duhet të synojnë që të forcohet kontrolli i vijueshëm i shfrytëzimit të saj, monitorimi i ujrave që kapërderdhen dhe shkarkojnë në sistemet pritëse, etj. Rajoni ku zhvillohet kjo veprimtari nuk është i klasifikuar si rajon i ndotur dhe kështu që zhvillimi i saj nuk rëndon apo përkeqëson treguesit mjedisor të tij. Kemi të bëjmë me një zonë me zhvillim bujqësor, e cila konsumon të gjithë sasinë e mbetjeve të ngurta të kompostuara apo jo, që dalin në përfundim të një cikli rritjeje zogjsh. Zhvillimi i këtij aktiviteti, pajisjet dhe makineritë si dhe mënyra e vendosjes së godinave, sistemi i hapsirave të pazëna me ndërtime, shesheve, rrugëve, etj. janë në përshtatshmëri me kërkesat mjedisore të zonës.

## **7. Masat për parandalimin dhe rikuperimin e mbetjeve**

Ne vlerësojmë se nga zhvillimi i kësaj veprimtarie nuk zhvillohen dhe për rrjedhojë nuk shkarkohen mbetje të rrezikshme. Kështu që nuk kemi të bëjmë me asgjësim/trajtim të mbetjeve të rrezikshme. Mbetjet e ngurta teknologjike (ushqim+gëllasa) u jepën drejtpërsëdrejti fermerëve të zonës të cilët e përdorin atë si pleh organik në tokat e tyre. Sistemi i automatizuar për kalimin e mbetjeve jashtë kabanonit, në trasmetues dhe shkarkimi direkt në makinën e fermerit, nuk lejon krijimin e asnjë mbetjeje, sidoqoftë nëse ndodh ndyshe këto mbetje mund të groposen në ambientet e brendshme të aktivitetit, duke u kompostuar. Në kohë të përshtatshme ky kompost u jepet fermerëve për rreth që e përdorin si pleh duke qënë se kërkesa është e lartë. Të vetmet mbeturina që largohen nga aktiviteti janë mbetjet urbane që krijojnë personat e punësuar.

Zhvillimi i kësaj veprimtarie, nuk kërkon sasi të mëdha energjishë, duke patur parasysh këtu energjinë elektrike, dhe energjitë të tjera të siguruara nga lëndë djegëse. Kështu fuqia elektrike e instaluar është rreth 50 kWh dhe konsumi i saj muajor është rreth 1500 kWh. Rritje e efikasitetit të shfrytëzimit të rrymës elektrike mund të kërkohet dhe të zhvillohet në sistemet e ndriçimit, atë të ngrohjes dhe të furnizimit të pajisjeve të zyrave të administratës. Po kështu mund të programohet rritje e efikasitetit të përdorimit të naftës, nga mjetet e transportit, duke rinovuar parkun e tyre në marka apo lloje më cilësore dhe bashkëkohore

**8 Masa të tjera të planifikuara në përputhje me parimet e përgjithshme që rregullojnë detyrimet themelore të operatorit, dmth:**

Janë marrë masat e nevojshme për të parandaluar aksidentet dhe për të kufizuar pasojat e tyre; Në subjekt egzistojnë rregullore të shfrytëzimit të linjave teknologjike në kushte të tyre normale si dhe në kushtet e cfaqjes së difekteve apo anomalive të ndryshme. Gjithsesi duke analizuar me kujdes këto detyrime, ne kemi dhënë disa rekomandime duke vlerësuar se zbatimi i tyre do të përmirësojë ndjeshëm si parandalimin ashtu edhe eliminimin e pasojave në se ndodhin aksidente të mundëshme.

Rekomandimet tona janë :

- Rishikimi me qëllim përmirësimi të rregulloreve të operimit në rastet:
- Rënive të epidemive dhe ngordhje masive të zogjve;
- Trajtimin e ushqimeve të prishura që nuk mund të përdoren më si të tilla;
- Ndërprerjeve të rrymës elektrike;
- Difekteve dhe avarive në sistemet e aspirimit/ventilimit, ngrohje/ftohjes, ndricimit, etj.
- Rënies së zjarreve

Trajnimi i vazhdueshëm i punonjëve për rritjen e njohurive të tyre në:

→ shfrytëzimin normal të pajisjeve e makinerive;

→ ndërhyrjet që duhet të bëjnë kur ndodhin ngjarje emergjentë të përshkuara më lart.

-Plotësimin e subjektit me pajisje të nevojshme si ato të kontrollit të përqëndrimit të amonjakut e gazit karbonik, të parametrave të mikroklimës, në hapsirat e kapanoneve/lokaleve të rritjes së zogjve.

## 8. PLANI I MENAXHIMIT TË MJEDISIT

Çdo veprimtari e rëndësishme që kryhet në marrëdhënie me mjedisin, duhet të parashikojë në projektin e saj edhe Planin e Menaxhimit të Mjedisit (PMM), qëllimi i të cilit është parandalimi, minimizimi dhe mënjanimi i ndikimeve negative ndaj mjedisit të veprimtarisë që propozohet të kryhet. Kualifikimi i personelit dhe masat mbrojtëse të përgjithshme. Duhet theksuar që menaxhimi mjedisor është në interes të të gjithëve kundrejt plotësimit të kërkesave

Përbërësit kryesorë të këtij programit për menaxhimin e mjedisit do të ndërthuren si më poshtë:

- Informacion i përgjithshëm;
- Mirëkuptim i informacioni të përgjithshëm i konceptit të qëndrueshmërisë dhe arsytet për një menaxhim mjedisor të mirë;
- Përdorimi i pajisjeve/aparatura të Certifikuara sipas Standartit Europian dhe Kolaudimi periodik i pajisjeve/aparaturave nga ekspertë të specializuar.
- Respektimi i orareve të punës brenda zonës ku zhvillohet veprimtari
- Respektimi I masave teknike të punonjësve, sipas rregullores së brendshme.
- Arsyet për propozimin e masave zbutëse;
- Vendosja në zinxhir e përgjegjësive dhe vendim marrja;
- Trajnime specifike;
- Monitorimi i cilësisë ajrit;

## 9 Sigurimi teknik në proceset e punës

Zbatimi i normave të rregullores së teknikës së sigurimit Gjatë ushtrimit të aktivitetit për rritjen e shpendeve dhe prodhimin e produkteve ushqimore subjekti mban parasysh që problemet e sigurimit teknik dhe të mbrojtjes në punë janë më të rëndësishmet dhe më të mprehta dhe kërkojnë vlerësim serioz.

- Para se gjithash në të gjitha operacionet do te punësohen specialist me eksperience pune në kryerjen e proceseve të ndryshme të përdorimit të instalimit.

- Rregullore e Teknikës së Sigurimit, nga ana e drejtuesit teknik të drejtimit te operacioneve, do te zbatohet në çdo proces pune të përcaktuar në plan organizimin e kryerjes së punimeve të hartuar nga ai dhe të miratuar nga drejtuesit e firmës.

- Plan organizimi i punimeve hartohet para fillimit të cdo operacioni te funksionimit te instalimit dhe I permbahet rregulloreve teknike te BE per rritjen e shpendeve dhe prodhimin e produkteve ushqimore. - Plan organizimi i punës hartohet nga drejtuesi teknik i operacioneve

- Drejtuesi teknik i operacioneve ose personi i ngarkuar ben kontrollin teknik dhe azhurnimin e saktë të punimeve të cdo lloji për të cilat subjekti eshte licensuar.

- Rradha e kryerjes se veprimeve përcaktohet hollesisht në planin e masave tekniko organizative dhe eshte i miratuar nga përfaqësuesi i shoqërisë.

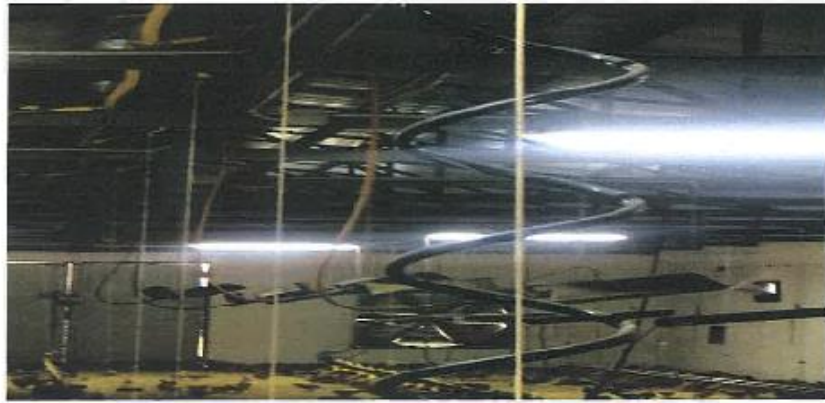
- Në këtë plan tekniko-organizativ masat e teknikes së sigurimit zenë vendin kryes







Përmbledhje Joteknike



Administratore

Lavdie Tufa  


Përmbledhje Joteknike

