

PERMBLEDHJE JOTEKNIKE E RAPORTIT TE VLERËSIMIT TË  
NDIKIMIT NË MJEDIS

Aktiviteti:

**“NDRYSHIM I PROPOZUAR PER FUNKSIONIMIN E  
SHFRYTËZIMIT TË GURIT GËLQEROR”**

Vendodhja:

Objekti Kudhës, Himarë, Zona Minerare Nr.350/3

Subjekti:

“Stone Konstruktion“ sh.p.k

Janar 2021

## 1. Hyrje

Shoqëria "Stone Construcion" shpk me Nipt- L27322203V, në zbatim të Ligjit Nr 10448, date 14.07.2011, "Për lejet e mjedisit" është paisur me Leje Mjedisi Tipi B, me akt miratimi, Nr. i identifikimit të Lejes 1639, K.Nr.18, date 03.02.2014, Për aktivitetin e shfrytëzimit të gurit gëlqeror, në Objektin Kudhës, Himarë, Zona Nr 350/3

Gjatë ushtrimit të veprimtarisë minerare për nxjerrjen e gurit gëlqeror, Shoqëria "Stone Konstruksion" shpk, ka zbatuar të gjitha kushtet e lejes mjedisore, gjithashtu kjo shoqëri që në krye të herës ka planifikuar në prognozë të saj për përpunimin e gurit gëlqeror të nxjerrë nga karriera, duke zbatuar thyerje fraksionimin e gurit gëlqeror.

## 2. Qellimi

Shoqëria "Stone Konstruksion" shpk, ka programuar në një të ardhme të afërt, duke filluar nga Janari i vitit 2021, të bëjë një ndryshim në funksionimin e veprimtarisë minerare, duke i shtuar asaj përveç nxjerrjen e gurit gëlqeror nga karriera të bëjë dhe thyerjen e fraksionimin e gurit gëlqeror.

Për këtë qëllim brënda sipërfaqes së lejes minerare, e cila është e njëjtë me sipërfaqen e lejes mjedisore, e kufizuar me koordinata sipas tabelës së mëposhtme:

Nr	Y	X
1	4397020	4439725
2	4396835	4439650
3	4396735	4439938
4	4396810	4440000
5	4397035	4439962
<b>Sip. 74160 m<sup>2</sup></b>		

do të vendoset impjanti i thyreje fraksionimit të gurit gëlqeror, sipërfaqja që do zërë ky impjant përfshi dhe vend depozitimet e nënprodukteve është 2500 m<sup>2</sup>. Si lëndë e parë për këtë impjant do të shërbejë guri gëlqeror i nxjerrë nga karriera. Impjanti përbëhet nga bunkerit pritës, ku mjetet e transportit, kamjon me kapacitet deri 20 m<sup>3</sup>, shkarkojnë gurin gëlqeror.

Më pas guri gëlqeror i shkarkuar në bunkerin pritës kalon në thyesin me nofulla, ku bëhet thyerja duke transformuar copat e gurit gëlqeror nga përmasat deri në 300 mm maksimumi, në 32 mm maksimumi dhe deri +4 deri 0 mm minimumi.

Nga thyesi me nofulla, guri gëlqeror i thyer bie në një sistem sitash, të cilat e klasifikojnë gurin gëlqeror në 5 klasa sipas kërkesave të subjektit, duke filluar nga:

- çakull -32 deri+22 mm

- çakull -22 deri+16 mm
- granill -16 deri+8 mm
- granil -8 deri+4 mm
- rërë +4 deri+0 mm

Pasi fraksionohet guri gëlqeror sipas klasifikimit të mësipër, me anën e transportierëve bëhet depozitimi i secilit nënprodukt në vendin e caktuar në projekt.

Nënprodukti i cili është mbi përmasat e lejuara nga sita përkatëse, rifutet dhe një herë në impjantin e thyerje e fraksionimit deri sa realizohen përmasat e projektuara.

Nënproduktet të cilat vijnë si rezultat i proceseve të thyerje fraksionimit në impjant, dërgohen tek të tretët me mjete të transporti duke zbatuar në afat dhe sasi kërkesat e të tretëve sipas kontratave të lidhura ndërmjet tyre dhe Shoqëria “Stone Konstruktion” shpk.

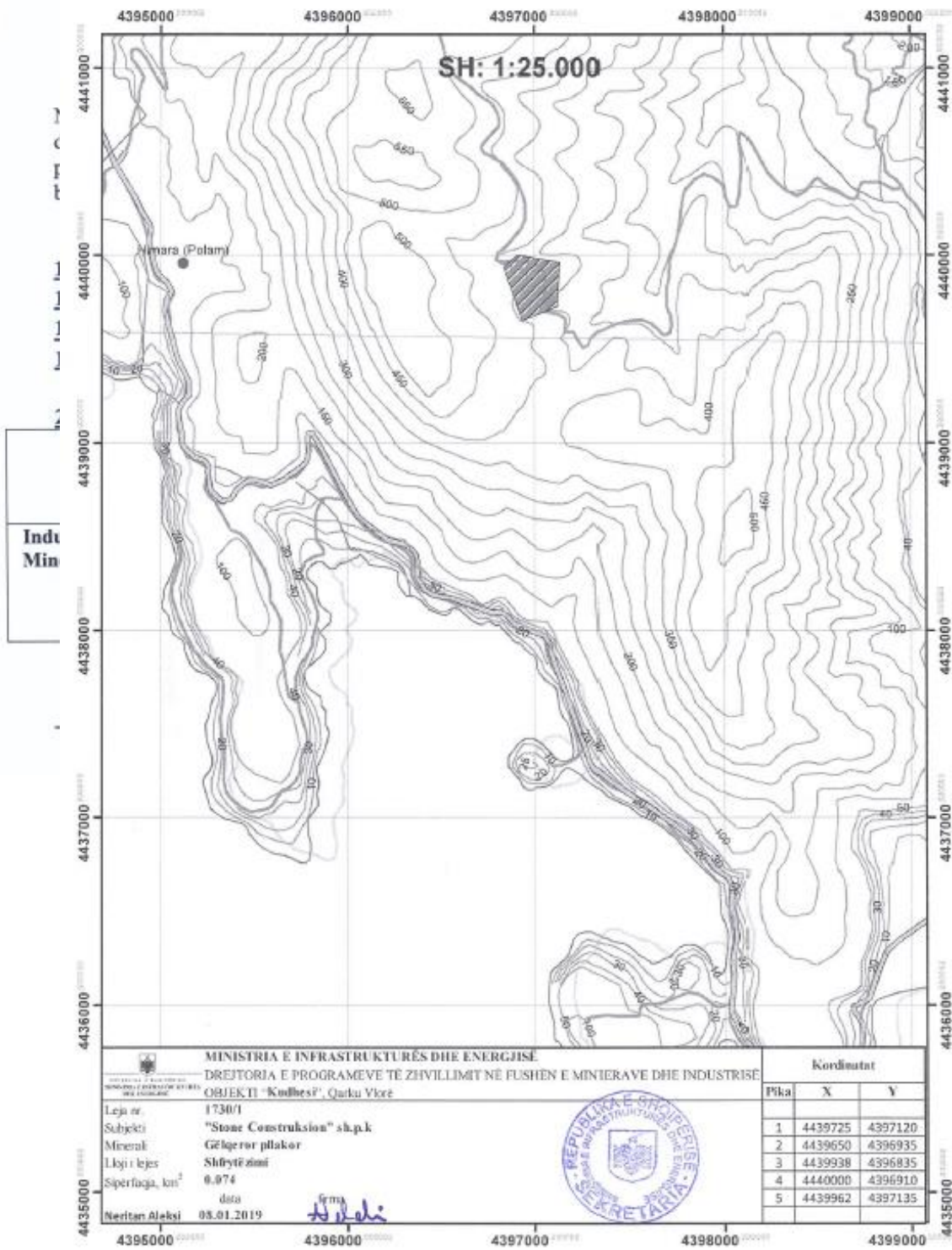
Sa më sipër bazuar në,

*VKM. Nr. 419, datë 25.06.2014, “Për miratimin e kërkesave të posaçme për shqyrtimin e kërkesave për leje mjedisi të tipave A, B dhe C, për transferimin e lejeve nga një subjekt te tjetri, të kushteve për lejet respektive të mjedisit, si dhe rregullat e hollësishme për shqyrtimin e tyre nga autoritetet kompetente deri në lëshimin e këtyre lejeve nga QKL-ja, Kreu V, Ndryshime në funksionimin e instalimeve të tipit a dhe të tipit b dhe rishikimi i kushteve të lejeve ekzistuese, Seksioni 1, Ndryshimi i propozuar në funksionimin e një instalimi të tipit A dhe të tipit B, Shoqëria “Stone Konstruktion” shpk kërkon:*

***Ndryshimin ne funksionimin e instalimit te Tipit B, me Akt miratimi, Nr. i identifikimit të Lejes 1639, K.Nr.18, date 03.02.2014, Për aktivitetin e “SHFRYTËZIMIT TË GURIT GËLQEROR”, në Objektin Kudhës, Himarë, Zona Nr 350/3.***



# Leja Minerare Nr.1730/1




**MINISTRIA E INFRASTRUKURËS DHE ENERGJISË**  
 DREJTORIA E PROGRAMEVE TË ZHVILLIMIT NË FUSHEN E MINIERAVE DHE INDUSTRIE  
 OBJEKTI "Kulbeshi", Qarku Vlorë

Leja nr. 1730/1  
 Subjekti "Stone Konstruktion" sh.p.k.  
 Minerali Gëlqeror pllakor  
 Lloji i lejes Shfrytëzim  
 Sipërfaqja, km<sup>2</sup> 0.074  
 data  
 Nertan Alaksi 08.01.2019



*Handwritten signature*

Kordinatat		
Pika	X	Y
1	4439725	4397120
2	4439650	4396935
3	4439938	4396835
4	4440000	4396910
5	4439962	4397135

### 3. Shkarkimet

#### **Shkarkimet ne ajer**

Referuar natyres se procesit nuk ka sasi gazesh te emetuara ne atmosfere por vetem perhapje minimale te pluhurit. E cila eshte prezente gjate kohes se thate nga procesi i shfrytezimit dhe levizja e mjeteve ne kohen e ngarkimit te materialit.

Gjithashtu per shmangien e pluhurit behet sperkatje me uje ne forme sprucimi her pas here ne sheshin e punes sidomos ne kohe te thate dhe me ere. Nuk do te kete shperthime ne kohe me ere pasi pluhurat mund te tejkalojne kufijt e karieres.

#### **Shkarkimet ne ujra**

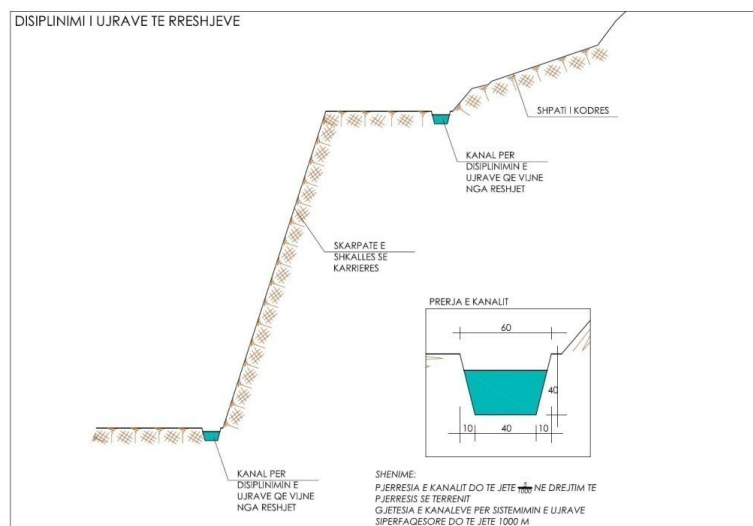
Per shmangien dhe parandalimin e erozionit si dhe per ruajtjen e regjimit te rrymes se ujit te parametrave hidrodinamike te saj, ne projekt eshte percaktuar shfrytezimi harmonik dhe i kombinuar ne kohe dhe hapësire i zones ne teresi.

Ne zonen e shfrytezimit hap pas hapi dhe ne perfundim te aktivitetit, eshte parashikuar sistemi i sterileve qe do te dalin nga aktiviteti rehabilitimi i tyre, si dhe rehabilitimi i shkalleve te karieres me punime siperfaqesore.

Kjo siperfaqe e perftuar nga trajtimet e mesiperme, do te jape mundesi per rikultivimin e bimeve te zones, duke krijuar njeheresh kushte per parandalimin e eriozionit dhe permiresimin e pamjes se pergjithshme te zones.

Disiplinimi i ujrave te rreshjeve atmosferike ne territorin e karieres behet nepermjet kunetave te ndertuara ne skarpaten e siperme te saj dhe sheshet e shkalleve.

Nuk do te kete shkarkim te ujrave ne rrjetin e kanalizimeve, tualetet e punonjesve do te jene portabel qe do te vendosen nga shoqeria.



#### **Shkarkime ne toke**

Nuk ka shkarkime ne toke qe mund te shkaktojne ndotje te saj. Mbetjet te cilat dalin nga aktiviteti i perditshem i punonjesve hidhen ne kosh plastike dhe me pas largohen nga vet subjekti drejt vendeponimit te caktuar nga bashkia.

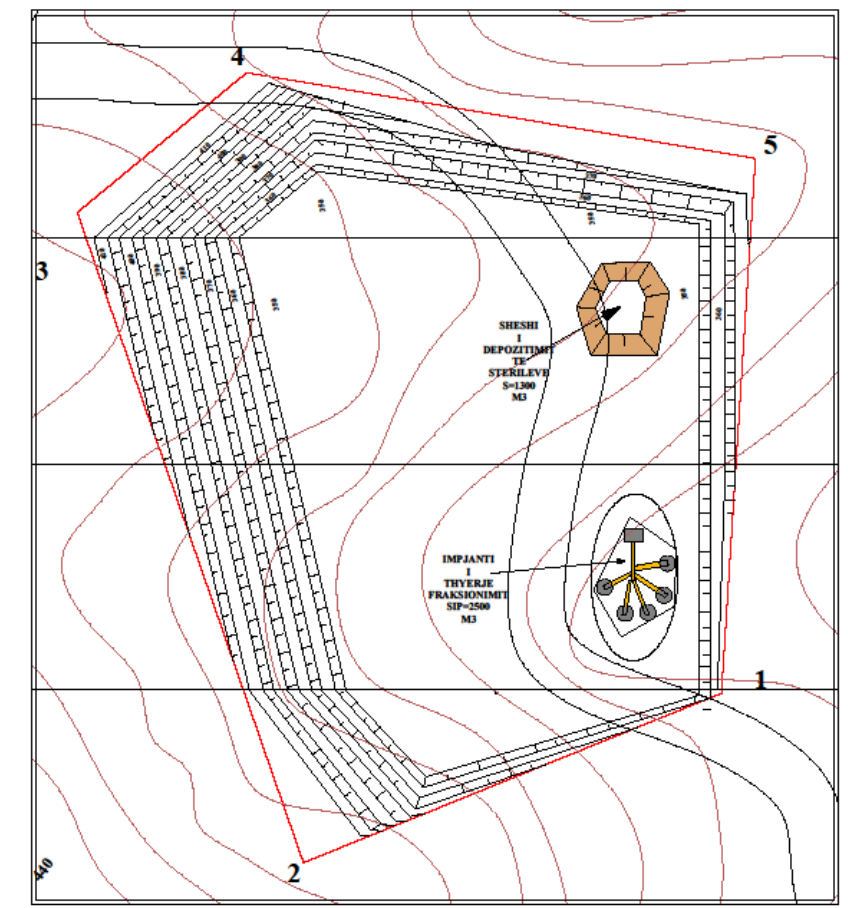
Ne baze te VKM nr. 99 date 18.02.2005 Per miratimin e katalogut Shqiptar te klasifikimit te mbetjeve:

Mbetjet qe krijohej nga aktiviteti i perditshem jane mbetje urbane

- 20 01 01 leter dhe karton
- 20 01 39 plastiket
- 20 01 08 mbetje te biodegradueshme nga ushqimet

Sheshi i deponimit te sterileve ka nje siperfaqe prej 1300 m<sup>2</sup> me nje kapacitet 7500 m<sup>3</sup> sterile. Projektuar per gjith aktivitetin minerar. Pjeserisht sterilet do te perdoren per shtrim rruges te zones dhe te karrieres.

Ndersa sasia e sterileve qe nuk perdoren si stabilizant per mirembajtjen e rruges te zones deponohet ne sheshin e karrieres dhe do te perdoret per rehabilitim e karrieres duke pylezuar siperfaqen e prekur nga ky aktivitet. Keto sterile pasi pasurohen me dhera humusore perdoren per rehabilitimin e karrieres.



#### **4. Rehabilitimi i territorit**

Masat rehabilituese do te konsistojne ne :

- Uljen e erozionit
- Restaurimin e habitateve
- Pasurimin e biodiversitetit me speciet natyrore.
- Rritjen e vlerave vizuale dhe rikrijuese te territorit qe do te shfrytezohet.

Se pari shfrytezimi me tarace me lartesi 10 m, eshte bere per te lehtesuar zbatimin e planit te rehabilitimit. Keto taraca do te lejojne si mbulimin e siperfaqes me gjelberim ashtu edhe evitimin e pamjeve te pakendeshme te shpateve vertikale te tarracave qe mund te mbeten zbuluar ne rastet e lartesis se pergjithshme te tarraces rreth 10 m.

Radha e mbjelljeve do te jete nga lart-poshte, duke lejuar mundesine per vetepërhapjen e specieve mbi bazat e aktivitetit eolitik dhe forces se rendeses. Gjeresia e shkalles se taraces do te jete 4m. Kjo lloj mbjellje lejon vetepërhapjen e species, si dhe nuk demton ne rritjen e bimeve pasi nuk pengon dritezimin.

#### *Rehabilitimi i tokes*

Per rehabilitimin e tokes, do te shfrytezohen mbetjet e imeta nga materiali i nxjerre dhe do te plotesohet me dhera humusore te pasur me pleh.

Nese do te nevojitet stabilizimi i ketij dheu nje pjese e faqes se pjerret do te behet me trugje te ngulura me thellesi 30 cm, mulcirmi do te jete i thate dhe me kashte, gjethe te bimeve te zones dhe dege. Mulcirmi do te sherbeje si per uljen e humbjeve te farnave nga largimi prej aktivitetit eolik, ashtu dhe per uljen e aktivitetit erodik per sa kohe vegetacioni eshte i pa zhvilluar mire. Mbjelljet do te kene renditjen me largesi fidanesh cdo 10 m, gje qe do ti jape nje kurore dendesi mjaft e mire territorit pas shfrytezimit, dhe lejon dritezimin per veterritjen dhe zhvillimin e bimeve natyrore.

#### **Mbjellja e tarracave:**

- Mbjellje e taracave ne shkallet e karrieres
- Filiza 2 vjecare ne periferi
- Mbjellje e filizave 2 vjecare te pemeve dhe lejimi i perteritjes se shkurreve.

Nga vete rehabilitimi i habitateve me perparesi do te marre rritja e abudances se shpendeve dhe zvarranikeve dhe njekohesisht do te shtohen si habitatet ashtu dhe rezervat natyrore edhe per gjitaret e larte si lepuri etj. prej ketej do te rritet edhe mundesia e pranise se mishngrenesve te larte si dhelpira etj.

**-Krijimin e siperfaqeve per mbjellje , sistemimin, grumbullimi dhe mbjellja.**

Per te krijuar siperfaqet per mbjellje, shkurresh ose barishtesh te zones, subjekti parashikon qe ne vitin e pare te beje :

Sistemimin i dherave ne taracat e shesheve te shkalleve per te gjithë siperfaqen qe do te shfrytezohet . Ndryshimet e mundeshme ne ritmet e prodhimit do te reflektohen edhe ne planet e rehabilitimit.

**-Punimet e mbylljes trajtimit te sterile dhe rehabilitimit te zones**

Elementet e mesiperme jane marre ne konsiderate ne hartimin e projektit te mbylljes dhe llogaritjen e shpenzimeve perkatese per realizimin e tij dhe perkatesisht

-Zonat e shfrytezuara te krijuara nga shfrytezimi do te mbushen me sterilet e depozituara perreth tyre dhe me vone do te mbulohen me dhe aktiv per te mundesuar mbjelljen e fidaneve te pershtateshme te zones.

-Do te çmontohen pajisjet

-Ne perfundim do te jete i shoqeruar nga sinjalistika perkates edhe rrethimi.