




PERMBLEDHJE JOTEKNIKE E VLERESIMIT TE NDIKIMIT NE MJEDIS PER
OBJEKTIN:

“NDËRTIM I LINJËS SË RE ME DÛ QARQE 400/220 KV NËNSTACIONI I
RRASHBULLIT – NËNSTACIONI TIRANA 2 DHE ZGJERIMI I N/ST-VE
EKZISTUESE TIRANA 2 DHE RRASHBULL”
(Projekt-Zbatim)



INVESTITOR	INXHINIER PROJEKTUES	PROJEKTUES
Operatori i Sistemit të Transmetimit - OST sh.a.	<i>Ekspert Mjedisi Ing. Agim Hasalami</i> <i>Ing Gjeomjedisi Bledar Hasalamaj</i>  Nr. fq/Formati 78/A4 3/A3	INSTITUTI “DEKLIADA – ALB” sh.p.k
		

PERMBAJTJA E LENDES

<input type="checkbox"/> QELLIMI I PROJEKTIT DHE OBJEKTIVAT E VNM-SE.....	5
<input type="checkbox"/> KUADRI LIGJOR	7
<input type="checkbox"/> 2 PËRSHKRIMI I MJEDISIT EKOLOGJIK DHE SOCIAL TË SIPËRFAQES KU PROPOZOHET TË ZBATOHET PROJEKTI;.....	14
2.1 KARAKTERISTIKAT FIZIKO GJEOGRAFIKE TE ZONES SE PROJEKTIT	14
2.1.1 KUSHTET KLIMATIKE	15
2.1.2 REGJIMI I TEMPERATURES SE AJRIT.....	17
2.1.3 RRJEDHJA UJORE VJETORE	17
2.1.4 GJEOLOGJIA E ZONES.....	17
2.2.1 PERSHKRIMI I FLORES.....	20
2.2.2 PERSHKRIMI I FAUNES	23
2.3 MJEDISI SOCIAL	25
2.4 INFRASTRUKTURA RRUGORE	27
2.5 EKONOMIA.....	27
2.6 MJETET E KOMUNIKIMIT	27
2.7 SHENDETESIA	28
<i>3. INFORMACION PËR PRANINË E BURIMEVE UJORE NË SIPËRFAQEN E KËRKUAR NGA PROJEKTI DHE NË AFËRSI TË SAJ . Error! Bookmark not defined.</i>	
<i>4. NDIKIMET E MUNDSHME NEGATIVE NË MJEDIS TË PROJEKTIT, PËRFSHIRË NDIKIMET NË BIODIVERSITET, UJË, TOKË DHE AJËR.....</i>	
	30
4.1 NDIKIMI NE TOKE.....	ERROR! BOOKMARK NOT DEFINED.
4.2 NDIKIMI NE ATMOSFERE	ERROR! BOOKMARK NOT DEFINED.
4.3 NDIKIMI NE PERBERJEN E FLORES	34
4.4 NDIKIMI NE PERBERJEN E FAUNES	34
4.5 NDIKIMI NE ZHURMA DHE VIBRIMET	35
4.6 NDIKIMI NE SHENDETIN HUMAN.....	36
4.7 NDIKIMI NE QARKULLIM DHE INFRASTRUKTURE	36
4.8 NDIKIMI NE HABITATET, OBJEKTET ME STATUS TE CILESUAR.....	36
4.9 NDIKIMI NE PEIZAZH DHE NE TRASHEGIMINE KULTURORE ESTETIKE.....	37
4.10 NDIKIMET E EMETIMEVE KIMIKE NE TOKE DHE RRETHIMET	37
4.11 NDIKIMI NE KLIME DHE AJER	37
TABELA PERMBLEDHESE E NDIKIMEVE NEGATIVE DHE POZITIVE NE MJEDIS.	37
<i>5. PËRSHKRIM PËR SHKARKIMET E MUNDSHME NË MJEDIS, TË TILLA SI: UJËRA TË NDOTURA, GAZE DHE PLUHUR, ZHURMA, VIBRIME, SI DHE PËR PRODHIMIN E MBETJEVE;</i>	
	40
5.1 TRAJTIMI I UJERAVE TE NDOTUR DHE LARGIMI I MBETJEVE	40
5.2 KLASIFIKIMI I MBETJEVE, MBETJET E RREZIKSHME	41
5.3.1 PLUHURI	41
5.4 TRAJTIMI I VAJRAVE TE PERDORUR	42
5.5 MBETJET INERTE	42
5.6 MENAXHIMI I MBETJEVE NGA GOMAT E PERDORURA	43
5.7 BATERITE, AKUMULATORET DHE MBETJET E TYRE	43
5.8 TRANSFERIMI I MBETJEVE JO TE RREZIKSHME	43
<i>6. INFORMACION PËR KOHËZGJATJEN E MUNDSHME TË NDIKIMEVE NEGATIVE TË IDENTIFIKUARA;</i>	
	44

7. TË DHËNA PËR SHTRIRJEN E MUNDSHME HAPËSINORE TË NDIKIMIT NEGATIV NË MJEDIS, QË NËNKUPTON DISTANCËN FIZIKE NGA VENDNDODHJA E PROJEKTIT.....	44
7.1 HAPESIRA KU DO TE NDERTOHEH VEPPRA, NDIKIMET NEGATIVE.....	44
7.2 HAPESIRA JASHTË SIPERFAQES KU DO TE NDERTOHEH VEPRAT QE DO KETE NDIKIME NEGATIVE	44
8.MUNDËSITË E REHABILITIMIT TË MJEDISIT TË NDIKUAR DHE MUNDËSINË E KTHIMIT TË MJEDISIT TË NDIKUAR TË SIPËRFAQES NË GJENDJEN E MËPARSHME, SI DHE KOSTOT FINANCIARE TË PËRAFËRTA PËR REHABILITIMIN.....	45
8.1 MBJELLJA E SIPERFAQEVE TE REJA ME FIDANE. PLANI I REHABILITIMIT.....	45
9.1 MASAT KONKRETE PER MBROJTJEN E CILESISE SE AJRIT	47
9.2 MASAT KONKRETE PER ADMINISTRIMIN E MBETJEVE TE NGURTA.....	49
9.3 MASAT KONKRETE PER MBROJTJEN NGA ZHURMAT.....	49
9.4 MASAT KONKRETE PER MBROJTJEN E TOKES DHE UJIT	51
9.5 MASAT E REKOMANDUARA PER SHMANGIEN E NDIKIMEVE NE UJERAT SIPERFAQESORE DHE NENTOKESORE	51
9.6 MASAT E REKOMANDUARA PER TE SHMANGUR TRAFIKUN SHITESË TE KRIJUAR	52
9.7 MASAT E REKOMANDUARA PER MENAXHIMIN E MBETJEVE.....	52
9.8 MASAT E REKOMANDUARA PER RESURSET E MATERIALEVE.....	53
10.PLANI I MONITORIMIT DHE MENAXHIMIT TE MJEDISIT	53
10.1 PLANI I MONITORIMIT TE NDIKIMIT NE MJEDIS	54
<input type="checkbox"/> Plani i menaxhimit të mbeturinave të prodhuara gjatë zbatimit të projektit	55
10.2 PLANI I MONITORIMIT TE NDIKIMIT NE MJEDIS.....	59
<input type="checkbox"/> 11. NDIKIMET E MUNDSHME NË MJEDISIN NDËRKUFITAR (NËSE PROJEKTI KA NATYRË TË TILLË).....	60

HYRJE

Që prej vitit 1992, ekonomia shqiptare ka përjetuar një transformim nga një ekonomi e centralizuar në një ekonomi tregu. Vlera e PBB-së për frymë, gjatë dy dekadave të fundit, është rritur për shkak të një numri faktorësh, duke përfshirë një program ambicioz për zhvillimin ekonomik, mbështetjen e zhvillimit të ofruar nga donatorët dhe një pozicion të favorshëm gjeografik si një urë që lidh Ballkanin me Evropën Perëndimore. Sfidat me të cilat ballafaqohet aktualisht sektori shqiptar i energjisë janë: - Përbushja e kërkesës për energji sipas zhvillimeve ekonomike në sektorë të ndryshëm dhe kërkesës në rritje të konsumit të energjisë për frymë; - Përmirësimi i treguesit të intensitetit të energjisë; - Rritja e sigurisë së furnizimit të energjisë duke përmirësuar eficiencën e energjisë, rritjen e kontributit të burimeve të rinovueshme të energjisë dhe burimeve të tjera konvencionale të energjisë, si edhe rritjen e bashkëpunimit dhe integritit rajonal.

Historikisht, në Shqipëri konsumi i energjisë për frymë është shumë i ulët, që tregon nivele të ulëta të aktivitetit ekonomik, si dhe nivele modeste të komfortit në sektorët e ekonomisë familjare dhe të shërbimeve. Nga ana tjetër, intensiteti i energjisë, që është raporti i furnizimit primar të energjisë në një vit të caktuar dhe PBB-së së prodhuar në të njëjtin vit, ka qenë shumë i lartë. Arsyet janë të njëjta, si për vendet e tjera të Evropës Qendrore, ashtu dhe Evropës Lindore: industria shqiptare ka qenë e orientuar drejt industrive me intensitet të lartë energjetik, si minierat dhe metalurgjia, dhe çmimet e energjisë janë mbajtur në nivele relativisht të ulëta. Kështu, një nga sfidat më të rëndësishme të Shqipërisë është rritja e konsumit të energjisë për frymë, duke reduktuar nivelin e lartë të intensitetit të energjisë në mënyrë që të ketë një ekonomi efikase që do të konkurrojë në tregjet e brendshme dhe të jashtme.

Bazuar ne detyren e projektimit të hartuar nga prositesi OST sha, nga ana jone si shoqeri projektuese eshte pergatitur dokumentacioni i nevojshem per procedurën e VNM-së së Thelluar, për pajisjen me Deklaratë Mjedisore nga Ministria e Mjedisit dhe Turizmit, për objektin *“Ndërtim i Linjës së re me dy qarqe 400/220 kV Nënstacioni i Rrashbullit – Nënstacioni Tirana 2 dhe Zgjerimi I N/St-ve ekzistuese Tirana 2 dhe Rrashbull”*.

Modernizimi dhe zgjerimi i rrjetit të transmetimit në Shqipëri është një objektiv i vazhdueshëm. Në kontekstin e një Bashkëpunimi Financiar Gjerman me Shqipërinë dhe Programin e Sektorit të Efiçencës së Energjisë - Transmetimi i Energjisë Elektrike, Operatori i Sistemit të Transmetimit (OST sha) do të përdorë fondet e siguruara nga KfW për financimin e zbatimit të projektit: Linja Ajrore me Dy Qarqe Tirana 2 - Rrashbull dhe Unaza e Tiranës 110 kV.

Qëllimi i projektit është të rrisë kapacitetin e transmetimit në Shqipëri - veçanërisht në brendësi të zonës urbane të Tiranës dhe Rrashbullit - dhe të përmirësojë sigurinë dhe cilësinë e furnizimit me energji elektrike në sistemin Shqiptar të transmetimit. Projekti do të sigurojë rezervë sipas (kriterit n-1) të sistemit të transmetimit të rrjetit Unazor të Tiranës, rajonit të

Tiranës, dhe në të ardhmen të Rrashbullit dhe Fierit. Me këtë, siguria e furnizimit me energji do të rritet dhe ndjeshmëria gjatë kushteve ekstreme të motit do të zvogëlohet.

Sipas projektit të përgjithshëm, do të zbatohen dy pjesë të projektit, linja ajrore e transmetimit Tirana 2 - Rrashbull dhe Unaza e Tiranës 110 kV. Ne kete raport do te trajtohet projekti Ndërtim i Linjës së re me dy qarqe 400/220 kV Nënstacioni i Rrashbullit – Nënstacioni Tirana 2 dhe Zgjerimi I N/St-ve ekzistuese Tirana 2 dhe Rrashbull.

➤ 1. QELLIMI I PROJEKTIT DHE OBJEKTIVAT E VNM-SE

Mjedisi është bazamenti, mbi të cilin realizohet procesi i zhvillimit ekonomik dhe social në një territor të caktuar. Mbrojtja e tij dhe menaxhimi i qendrueshëm i burimeve dhe pasurive natyrore, që gjenden në këtë mjedis, përben një element kyç në krijimin e një standarti të mirë jetese për popullsinë aktuale dhe një garanci për brezat e ardhshme.

Qëllimi themelor i projektit është “Ndërtim i Linjës së re me dy qarqe 400/220 kV Nënstacioni i Rrashbullit – Nënstacioni Tirana 2 dhe Zgjerimi I N/St-ve ekzistuese Tirana 2 dhe Rrashbull”. Ky raport është hartuar në përputhje me kërkesat e Legjislacionit Shqiptar dhe Direktivat e Bashkimit Europian për Vlerësimin e Ndikimit në Mjedis, me akte juridike ligjore dhe nenligjore specifike që rregullojnë ushtrimin e aktivitetit të investimeve dhe gjithashtu aktet ligjore lidhur me mbrojtjen e mjedisit.

Vlerësimi i Ndikimit në Mjedis është një proces sistematik që synon të sigurojë se janë identifikuar dhe janë marrë në konsideratë të gjitha pasojat mjedisore dhe social-ekonomike të zhvillimit të propozimeve për aktivitetin, si gjatë fazës së përgatitjes së tij dhe pas zbatimit. **Synimi kryesor i përgatitjes së Raportit të Vlerësimit të Ndikimit në Mjedis është të identifikohen ndërthurjet e mundshme të projektit me mjedisin fizik e social dhe me politikat e mbrojtjes së mjedisit për zonën ku do të zhvillohet projekti.**

Me konkretisht, ky dokument ka për qëllim:

- ✓ Te evidentojë pikeprerjet dhe bashkerendimin e aktivitetit me kuadrin rregullator legjislativ kombëtar dhe nderkombëtar në fushën e mjedisit;
- ✓ Te përshkruajë vlerat natyrore dhe mjedisore në zonën ku do të zhvillohet aktiviteti dhe të identifikojë statusin mbrojtës të saj;
- ✓ Te identifikojë ndikimet e mundshme thelbësore negative në vlerat natyrore dhe në mjedis duke propozuar njëkohësisht masat për zbutjen e tyre dhe mbrojtjen e mjedisit nga këto ndikime;
- ✓ Te lehtësojë vendim-marrjen e organeve kompetente planifikuese dhe mjedisore për projektin;

- ✓ Te kontribuojë në përmirësimin e menaxhimit të ndikimeve në mjedis duke përfshirë publikun dhe aktoret e tjera vendimmarres;
- ✓ Te identifikojë kufizimet, mundësitë dhe resurset të cilat do të influencojnë mbi mënyrën se si duhet të hartohen propozimet për zhvillimin e këtij projekti;
- ✓ Te fokusojë problemin mjedisor si kyç për planifikimin e zhvillimit të projektit duke promovuar kuptimin më të mirë të marrëdhënieve ndërmjet masave për mbrojtjen dhe infrastrukturën specifike si dhe mjedisit dhe komunitetit përreth;
- ✓ Te harmonizojë ndikimet dhe përfitimet, pra efektet e kombinuara të propozimeve të ndryshme për zhvillimin e veprimtarisë së propozuar me veprimtaritë ekzistuese.

Vlerësimi i ndikimit në mjedis është një vlerësim i ndikimeve të mundshme pozitive dhe negative që një projekt apo aktivitet mund të ketë mbi mjedisin; përfshirë aspektet natyrore, sociale dhe ekonomike.

Ky raport paraqet një përshkrim të projektit, gjendjen ekzistuese të mjedisit dhe jep një vlerësim të ndikimit në mjedis nga zhvillimi i projektit. Synimi i këtij vlerësimi është të sigurojë që vendimmarresit të marrin në konsideratë ndikimet në mjedis përpara se të miratojnë projektin. Vlerësimi i Ndikimit në Mjedis në Shqipëri bazohet në ligjin Nr. 10440, datë 07.07.2011 “Për Vlerësimin e Ndikimit në Mjedis”, i ndryshuar.

Sipas Nenit 7, pika 1 të Ligjit nr.10440 datë 07.07.2011 “Për vlerësimin e ndikimit në mjedis”, projekti “Ndërtim i Linjës së re me dy qarqe 400/220 kV Nënstacioni i Rrashbullit – Nënstacioni Tirana 2 dhe Zgjerimi I N/St-ve ekzistuese Tirana 2 dhe Rrashbull” përfshihet në Shtojcën I, pika 20 të këtij ligji, “Ndërtimi i linjave elektrike në lartësi me një voltazh mbi 220 kV dhe gjatësi mbi 10 kilometra” dhe bazuar në Nenin 9, pika “a” të tij, duhet t’i nënshtrohet procedurës së thelluar të vlerësimit të ndikimit në mjedis.

Metodologjia

Për hartimin e raportit të VNM, porositesi vuri në dispozicion të hartuesve të raportit materialin teknik dhe juridik dhe u realizuan vizita në terren. Ky raport vlerësimi përgatitet me kërkesë të investitorit OST sha. U kryen inspektime në terren për të konstatuar vendodhjen, karakteristikat territoriale të kësaj zone, gjendja e faktoreve të mjedisit, si dhe për të terhequr mendimin e komunitetit të zones dhe zhvillimin e aktivitetit.

Ky raport i ndikimit në mjedis është hartuar duke patur parasysh legjislacionin e shtetit shqiptar dhe të Komunitetit Europian, me akte juridike ligjore dhe nenligjore specifike që rregullojnë ushtrimin e aktivitetit të investimeve dhe gjithashtu aktet ligjore lidhur me mbrojtjen e mjedisit si më poshtë:

➤ **KUADRI LIGJOR**

➤ **Ligje**

- Ligji nr.10448, date 14.07.2011 “Per lejet e mjedisit”, i ndryshuar
- Ligji nr. 81/2017 “ Per Zonat e mbrojtura”
- Ligj, Nr.107/2014, " Per Planifikimin dhe Zhvillimin e Territorit", i ndryshuar
- Ligji nr.60/2014, date 19.06.2014 “Per disa ndryshime ne ligjin nr.10448, date 14.07.2011 “Per lejet mjedisore”, te ndryshuar
- Ligji nr.44/2013, date 14.02.2013 “Per disa ndryshime ne ligjin nr.10448, date 14.07.2011 “Per lejet e mjedisit”,
- Ligji nr.10431, date 09.06.2011 “Per mbrojtjen e mjedisit”, i ndryshuar.
- Ligji nr.31/2013, date 14.02.2013 “Per disa ndryshime ne ligjin nr.10431, date 09.06.2011 “Per mbrojtjen e mjedisit” .
- **Ligji nr.10440, date 07.07.2011 “Per vleresimin e ndikimit ne mjedis”,i ndryshuar.**
- Ligji nr.10463, date 22.09.2011 “Per manaxhimin e integruar te mbetjeve” , i ndryshuar.
- Ligji nr.156/2013, date 10.10.2013 “Per disa ndryshime ne ligjin nr.10463, date 22.09.2011 “Per manaxhimin e integruar te mbetjeve”,te ndryshuar.
- Ligji nr.32/2013, date 14.02.2013 “Per disa ndryshime ne ligjin nr.10463, date 22.09.2011 “Per manaxhimin e integruar te mbetjeve”.
- Ligji nr.10006, date 23.10.2008 ”Per mbrojtjen e faunes se eger”, i ndryshuar
- Ligji nr. 41/2013, date 14.02.2013 “Per disa shtesa dhe ndryshime ne ligjin nr.10006, date 23.10.2008 ”Per mbrojtjen e faunes se eger” , te ndryshuar.
- Ligji nr.9587, date 20.07.2006 “Per mbrojtjen e biodiversitetit”, i ndryshuar
- Ligji nr.68/2014, date 03.07.2014 “Per disa shtesa dhe ndryshime ne ligjin nr.9587, date 20.7.2006 “Per mbrojtjen e biodiversitetit”, te ndryshuar
- Ligji Nr.9048, datë 07.04.2003 “Për Trashëgiminë Kulturore”, i ndryshuar.
- Ligji Nr. 162/2014 “Për Mbrojtjen e Cilësisë së Ajrit në Mjedisit”.
- Ligji nr.37/2013, date 14.02.2013 “Per disa shtesa dhe ndryshime ne ligjin nr.9587, date 20.7.2006 “Per mbrojtjen e biodiversitetit”,
- Ligji nr. 48/2016 për disa ndryshime dhe shtesa në ligjin nr. 9385, datë 4.5.2005, “për pyjet dhe shërbimin pyjor”, të ndryshuar

➤ **Vendime te Keshilit te Ministrave**

- Vendim i KM nr. 912, date 11.11.2015 "Per miratimin e metodologjise kombetare te procesit te vleresimit te ndikimit ne mjedis"
- **Vendim Nr. 686, datë 29.07.2015 “Për miratimin e rregullave, të përgjegjësive e të afateve për zhvillimin e procedurës së vlerësimit të ndikimit në mjedis (VNM) dhe procedurës së transferimit të vendimit e deklaratës mjedisore”, i ndryshuar**
- Vendim i KM nr. 575, datë 24.6.2015 "Për miratimin e kërkesave për menaxhimin e mbetjeve inerte"

- Vendim i KM nr.99, datë 18.2.2005 "Për Miratimin E Katalogut Shqiptar Të Klasifikimit Të Mbetjeve"
- Vendim i KM nr. 652, datë 14.9.2016, "Për rregullat dhe kriteret për menaxhimin e mbetjeve nga gomat e përdorura"
- Vendim i KM nr. 371, datë 11.6.2014, "Për miratimin e rregullave për dorëzimin e mbetjeve të rrezikshme dhe të dokumentit të dorëzimit të tyre".
- Vendim i KM Nr. 765, datë 7.11.2012 për miratimin e rregullave për grumbullimin e diferencuar dhe trajtimin e vajrave të përdorura.
- Vendim i KM, Nr.866, Dt. 04.12.2012 Për bateritë, akumulatorët dhe mbetjet e tyre
- Vendim i KM, Nr.229, Dt :23.04.2014 Për miratimin e rregullave për transferimin e mbetjeve jo të rrezikshme dhe informacionit që duhet të përfshihet në dokumentin e transferimit
- **Vendim Nr.994, datë 2.7.2008 për tërheqjen e mendimit të publikut në vendimmarrje për mjedisin**

Gjate hartimit te ketij raporti eshte konsideruar: Gjendja e mjedisit egzistues e zones siperfaqesore ne te cilen do te realizohet projekti. Eshte konsideruar qe kontraktori duhet te pershtatet me kushtet e pergjithshme te Kantierit te Punimeve dhe te ndertimit atje, siperfaqen e terrenit dhe llojin e materialeve qe do te germohen, mundesine e renies nga terreni i bute ne terren te keq dhe materialet e thyera gjate punimeve , mundesine e vershimeve te permbytjeve, shkarjeve te tokes.

- Ndikimet ne mjedis gjate fazes se ndertimit te objektit
- Ndikimet ne mjedis dhe menyren e zbutjes se tyre
- Harmonizimi dhe lidhja e kesaj veprimtarie me te gjitha masat e nevojshme per minimizimin e demeve mjedisore
- Infrastruktura e nevojshme per ndertim dhe me pas per funksionim duke konsideruar qe kontraktori te njihet me pozicionin e te gjitha sherbimeve ekzistuese, si kanalet kullese, linjat dhe shtyllat telefonike dhe ato te elektrikut , linjat e ujesjellesit , tubat etj., perpara se te filloje punimet per germimin, mbushjen apo ndonje pune tjeter qe mund te ndikojne ne sherbimet ekzistuese.
- Ne ato vende ku puna behet ne afersi te linjave ajrore te tensionit te larte, Kontraktori eshte pergjegjes per t'u siguruar qe te gjithe personat qe punojne ne keto zona te jene te instruktuar qe afersia relative e vinçave apo mjeteve te tjera metalike me keto linja shkaktojne lidhje te shkurter elektrike dhe tokezimi.
- Kontraktori do te jete pergjegjes per demtime ne punimet apo sherbimet ekzistuese dhe do t'i kompensoje Punedhenesit çfaredo kerkese te tij per kompensim ne kete drejtim.
- Perputhja e ketij projekti me planin e pergjithshem vendor.

VNM-ja ka lejuar dhe ndihmuar ne hartimin e ketij projekti pasi nuk ka ndikime të papranueshme në mjedis dhe ka sherbyer si orientim për të ndihmuar zhvilluesit dhe vendimmarrësit të hartojë projektin e ndertimit me nje ndikim sa më të vogël të mundshëm në mjedis duke identifikuar zbutjen e ndikimeve ne mjedis sipas studimeve vlerësuese. Kontraktori do te marre masat parandaluese dhe do te siguroje garde te perkohshme per mbrojtjen e publikut nga aksidentet qe mund te shkaktohen nga germimet, grumbuj dheu apo materiale te tjera.

Eshte konsideruar rekomandimi qe kontraktori me shpenzimet e tij, menjehere pas perfundimit te çdo pjese te punes do te sistemoje siperfaqen e demtuar gjate punimeve apo gropave te krijuara gjate punimeve. Kontraktori eshte pergjegjes dhe do te paguaje te gjitha kostot, tarifat, demet dhe shpenzimet qe jane krijuar gjate ndonje aksidenti nga gropat dhe kanalet qe jane germuar dhe jane lene te pambrojtura apo nga materialet e lena apo te vendosura ne gjendje te pambrojtur apo te papershtatshme. Eshte arritur qe hartuesi të identifikojë ndikimet e rëndësishme mbi mjedisin dhe eshte bashkepunuar me zhvilluesin për të identifikuar mënyrat nëpërmjet të cilave ato mund të reduktohen. Per kete eshte realizuar një proces i përsëritur që ka filluar në faza të hershme dhe qe do të vazhdojë gjatë gjithë zhvillimit të projektit.

Zakonisht nuk është e mundur të zbutet çdo ndikim i një projekti por puna e ekipit të VNM-së është që të punojë me zhvilluesin e projektit për të vendosur se çfarë është e mundur dhe e përballueshme në kontekstin e zhvillimit të propozuar. Sapo eshte kryer vlerësimi i ndikimeve mbetëse dhe raporti i VNM-së përshkruan masat që zhvilluesi është përgatitur të adoptojë dhe ndikimet mbetëse të mbetura pas zbutjes . Masat zbutëse paraqiten si angazhime në mënyrë që autoriteti kompetent të dijë se çfarë mund të marrë parasysh në marrjen e vendimit nëse do të japë pëlqimin.

1 . PERSHKRIMI I GJENDJES EKZISTUESE DHE I PROJEKT ZBATIMIT

Projekti ka një rëndësi të madhe për sektorin energjetikë në Shqipëri, për të përmirësuar transmetimin e energjisë në Shqipërinë Qëndrore – veçanërisht në brëndësi të zonës urbane të Tiranës dhe Rrashbullit – dhe për të zhvilluar në rritje sigurinë e furnizimit me energji në këto vende. Projekti do të sigurojë tepricat e sistemit të transmetimit në rrjetin Unazor të Tiranës, rajonit të Tiranës, Rrashbullit dhe Fierit në të ardhmen. Në këtë mënyrë, siguria e furnizimit me energji do të jetë në rritje dhe ndjeshmëria gjatë kushteve atmosferike do të zvogëlohet.

"Nënstacioni është një impiant me një përmbajtje të lartë teknologjike, që kryen funksionin e ulje/ngritjes së tensionit elektrik në mënyrë që të lejojë shpërndarjen e elektricitetit në mënyrë të vazhdueshme dhe efikase, e gjitha në përfitim të shoqërive dhe të qytetarëve", shtoi ai. Nënstacioni "Tirana 2" përbëhet nga dy autotransformatorë 400/250 kv me fuqi 300 MVA secili, dy autotransformatorë 220/110 kv secili me fuqi 120 MVA si dhe me tre linja dalëse 400 kv, 6 linja dalëse 220 kv dhe tre linj dalëse 110 kv, bëri të ditur OST. Në anën 400 kv të tij lidhen dy linja të rëndësishme 400 kv: linja e interkonjeksionit 400 Tiranë – Podogricë dhe linja 400 kv Tiranë – Elbasan.

Gjithashtu në këtë N/stacion është e gatshme dalja e linjës së interkonjeksionit 400 kv me Kosovën. Në anën 220 kv të këtij N/stacioni janë lidhur dy linjat kryesore 200 kv që vijnë nga HEC Koman dhe që fusin fluksin e kaskadës së Drint direkt në nyjen kryesore të konsumit, s dhe 4 linja të tjera që e lidhin atë me N/st e Rrashbull, Tirana 1, Sharë dhe Elbasan. Nga ana 110 kv ai do të lidhet direkt me N/st e Selitës dhe të Kasharit, që furnizojnë me energji elektrike një pjesë të rëndësishme të rajonit të Tiranës.

Sipas projektit të përgjithshëm, do të zbatohen dy pjesë, linja ajrore e transmetimit Tirana 2 – Rrashbull dhe Unaza e Tiranës 110 KV. Pjesët e sipërmendura do ti adresohen dy (2) loteve të ndryshme:

Informacioni i Projektit “Ndërtim i Linjës së re me dy qarqe 400/220 kV Nënstacioni i Rrashbullit – Nënstacioni Tirana 2 dhe Zgjerimi I N/St-ve ekzistuese Tirana 2 dhe Rrashbull.

Projekti do të realizohet në Shqipërinë Qendrore-Perëndimore, në vendet fqinje të Durrësit dhe Tiranës (ju lutem shihni hartën 2-1, poshtë). Deri në vitin 2000, qyteti i Durrësit ishte i ndarë midis rretheve të Durrësit dhe Krujës. Që nga reformat e qeverisë lokale në vitin 2015, qarku përbëhet nga Bashkitë Durrës, Krujë dhe Shijak. Qarku i Tiranës ishte i ndarë midis qytetit të Kavajës dhe Tiranës, ku sot aktualisht përbëhet nga Bashkitë Kamëz, Kavajë, Rrogozhinë, Vorë, Tiranë.

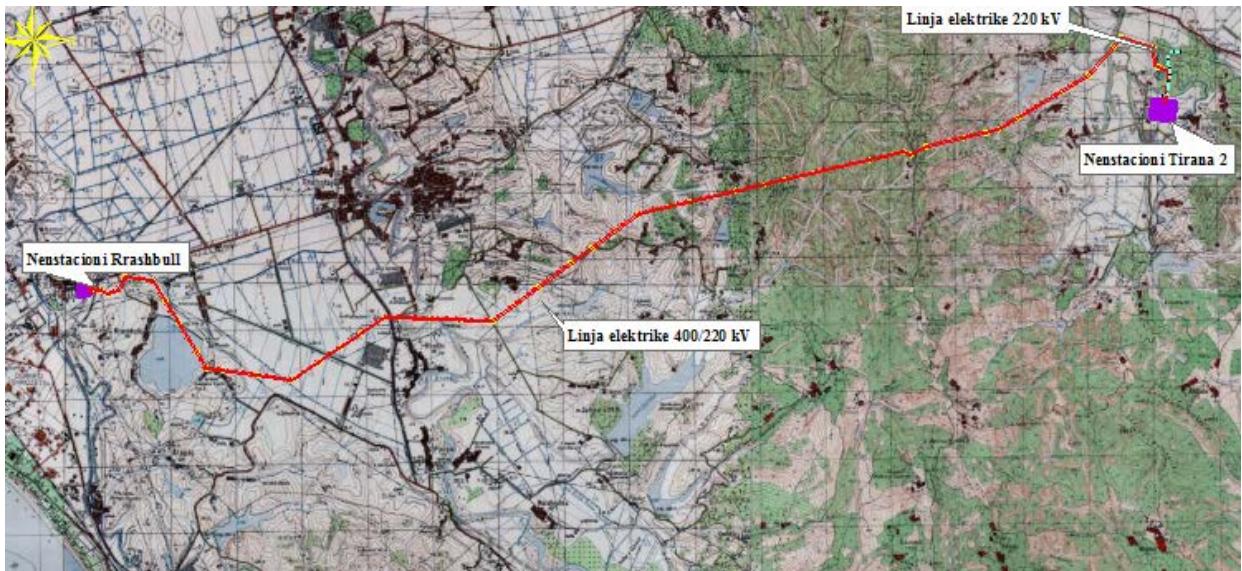
Zona e Projektit të lidhjes të linjës ajrore Rrashbull – Tirana 2 përfshin rrafshnaltat lindore të Durrësit, vargjet malore midis Durrësit dhe Tiranës dhe ultësirën veri-perëndimore të Tiranës. Linja e re ajrore me dy qarqe do të lidhë nënstationin e Rrashbullit (Lindje e Durrësit) me N/St Tirana 2 (Veri-Perëndimi i Tiranës, afër me autostradën Tiranë – Durrës).

Punimet e Linjës Ajrore 400/220 KV përfshijne:

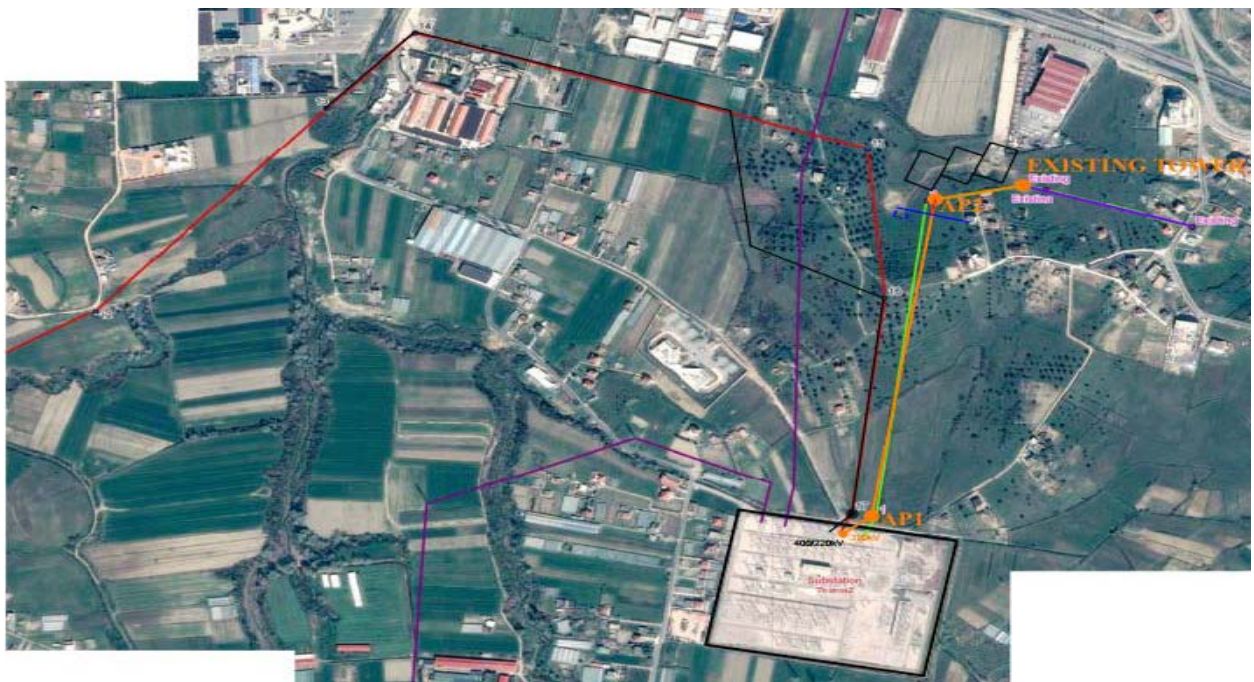
- *Ndërtimi i linjës ajrore të re 400 kV me dy qarqe nga nënstationi ekzistues i Rrashbullit (Durrës) drejt nënstationit Kashar (Tirana 2), me gjatësi afërsisht prej 20 km. Linja që do të ndërtohet në të ardhmen do të përbëhet nga piketimi i 53 shtyllave të reja, ku qarku i djathtë 400 kV do të jetë me dopio përcjellës për fazë 490/65 dhe qarku i majtë 220 kV do të jetë me një përcjellës për fazë.*
- *Devijimi i linjës 220kV ekzistuese me një qark të vetëm që kryen lidhjen e N/St Tirana 1 me N/St Tirana 2, seksioni i linjës hyrëse tek N/St Tirana 2 me gjatë afërsisht prej 1 km. Linjën Ajrore 400/220kV Linja e transmetimit e re 220 kV i konsiston familjes së shtyllave metalike çeliku 220 kV me një qark me konfigurim në trekëndësh me të dyja telat e tokëzimit në majë (OPGW – tip 2 dhe ACS 95) dhe një përcjellës për fazë 490-AL1/64-ST1A*
- *Demontimi i qarkut njëfazor të linjës 220 kV ajrore ekzistuese Rrashbull – Tirana 2 afër N/St Tirana 2, me afërsi 800 m të linjës me dy qarqe dhe 1200 m të linjës me një qark.*
- *Qarku hyrje/dalje i linjës 400 kV ekzistuese Tirana 2 – Elbasan në N/St e propozuar Tirana 3, me gjatësi afërsisht prej 0,1km.*
- *Demontimi i linjës 400 kV ekzistuese Tirana 2- Elbasan. Seksioni i linjës do të modifikohet për të lejuar qarkun hyrje/dalje, me gjatësi afërsisht prej 0,5km.*



Planvendosja e objektit ne ortofoto



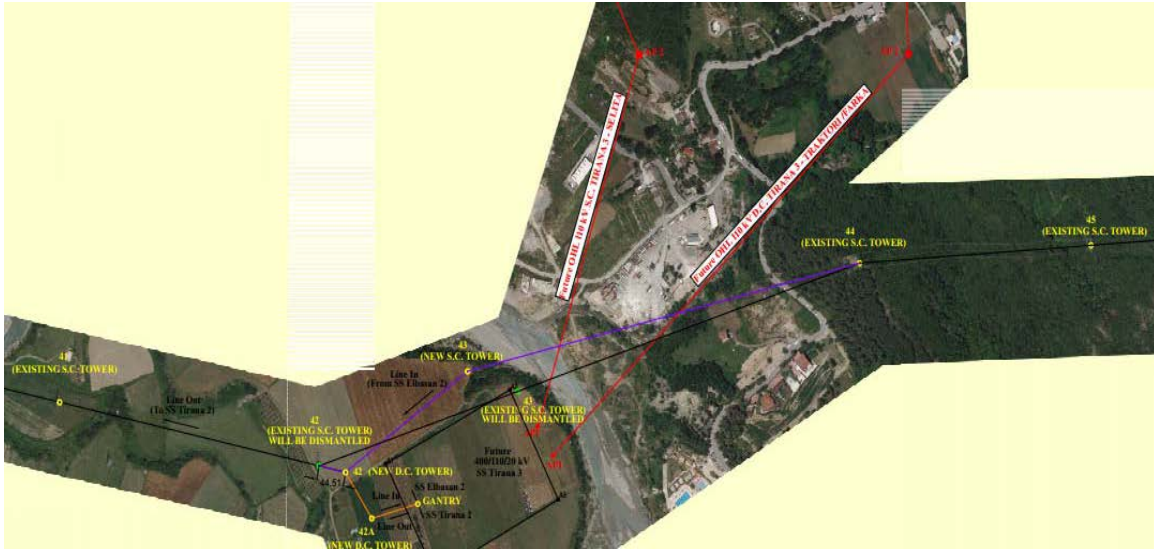
Planvendosja e objektit ne harte topografike



Planvendosje ne ortofoto e nje segmenti te linjes elektrike ne aferi te nenstacionit

Vendndodhja e zones ku do te ndertohen shtyllat e linjes elektrike nga nenstacioni i Rrashbullit ne nenstacionin Tirana-2 S/S ben pjese ne Shqiperine e Mesme, fillon nga fshati Rrashbull deri ne fshatin Kashar, Tirana 2 S/S.

Vendndodhja e zones ku do te ndertohen Linja ekzistuese OHL 220kV S.C. TIRANA 1-TIRANA 2 (Linja e re hyrese ne Tirana 2 N/S)”ndodhet ne pjesen qendrore te Shqiperise, vendodhja e kules eshte prane N/S Tirana 2, fshati Kashar.



Planvendosja ne ortofoto e objektit

Investigimet e hollësishme të tokës do të bëhen para ndërtimit të themeleve. Për klasifikimin e tokës, investigimet do të kryhen me gropa provë ose shpimet me trapan dhe testet e depërtimit në të gjitha vendet e pikave të këndit të linjës dhe përveç kësaj, në vendndodhje të mjaftueshme midis pikave të këndit në varësi të terrenit dhe gjeologjisë, jo më shumë se 1,5 km veç e veç. Përzgjedhja e themeleve do të përcaktohet në bazë të raportit të investigimit të tokës dhe kontrollit vizual të vendndodhjes së shtyllës. Në rast se investigimi i tokës zbulon ndonjë ndotje të tokës me fluor ose klorur, metoda e duhur e mbrojtjes së themeleve të betonit do të propozohet nga Kontraktori tek përfaqësuesi i Punëdhënësit. Lloji i themeleve që do të hidhet në çdo vend varet nga lloji i tokës, niveli i ujit në tokë dhe prania e ujit sipërfaqësor. Gjatë zgjedhjes së themeleve, kushtet më të këqija duhet të merren parasysh dhe jo domosdoshmërisht kushtet që mbizotërojnë në kohën e inspektimit. Për shembull, mund të ketë zona ku uji në tokë rritet kur uji i kanalit lëshohet në fushat që ngritin nivelin e ujit në tokë në një shkallë të konsiderueshme.

Para se të fillojmë me punimet e gërmimeve, pasi të jetë bërë shënimi i vendndodhjes, bëhet shënimi i gropave për gërmimin e themeleve në vendndodhjen e shtyllës. Kjo bazohet në vizatimin specifik të themeleve se cili lloj përcaktohet sipas raportit të investigimit të Tokës dhe kontrollit vizual. Këmbët e shtyllës, bazamentet mbështetës dhe fytyrat duhet të shënohen në tokë për gërmime. Markimi do të kryhet me kunjë në tokë të lidhur me shirit, me pluhur shkumës të përhapur në tokë për të shënuar qartë kufijtë e gërmimeve në të ardhmen, ose me një sistem tjetër të duhur të shënimit për të mundësuar ekipin e gërmimit të kryejë gërmimet e vendit të duhur dhe dimensionit e duhur të themeleve. Shenja e gropës do të bëhet sipas vizatimit të shënimit të gropës, e cila përgatitet nga vizatimi i themeleve të shtyllës. Madhësia e gropës, në rast të themeleve të prerjeve të hapura, përpunohet duke shtuar 150 mm në anët e jashtëme të bazës në të katër anët për lejimin e hapësirës së punës. Asnjë diferencë nuk është e nevojshme në rastet e themeleve të nënpeshës. Vizatimi për shënimin e gropës së gërmimit tregon distancën e qendrës, anëve dhe qoshet e gropave me referencë në pikën qendrore të shtyllës. Këto distanca maten dhe çdo kufi i gropës shënohet në fushë me anë të lopatës ose

vini bishtin përgjatë anëve të gropës. Raporti i investigimit të tokës do të përmbajë detaje në lidhje me rezistencën e tokëzimit të tokës dhe tipi i të tokës.

➤ 2 PËRSHKRIMI I MJEDISIT EKOLOGJIK DHE SOCIAL TË SIPËRFAQES KU PROPOZOHET TË ZBATOHET PROJEKTI;

2.1 Karakteristikat fiziko gjeografike te zones se projektit

Zonza e projektit perfshin bashkine Durres dhe Bashkine Tirane. Tirana ndodhet në qendër të Shqipërisë, rreth 35 km në lindje të Durrësit dhe rreth 40 km në veri-perëndim të Kongresi i Manastirit, në një luginë e rrethuar nga Mali i Dajtit në lindje, kodrat e Kërrabës dhe Saukut në jug, kodrat e Vaqarrit dhe Yzberishtit në perëndim dhe ato të Kamzës në veri. Qyteti u themelua në vitin 1614 nga Sulejman Pashë Bargjini, me origjinë nga fshati Mullet dhe u përmend për herë të parë emri i Tiranës përmendet në vitin 1418 në një dokument të Venedikut. Tirana u shpall kryeqytet i përkohshëm i Shqipërisë në 9 shkurt 1920 nga Kongresi i Lushnjës dhe pjesëtarët e Këshillit Kombëtar hynë në qytet në 11 shkurt 1920. Përfundimisht Tirana u shpall kryeqytet i Shqipërisë në vitin 1925 nga Asambleja Kushtetuese. Qyteti i Tiranës është qyteti më i madh i Shqipërisë dhe qendra më e madhe ekonomike, administrative, politike, industriale, mediale, akademike, sociale dhe kulturore e vendit. Tirana ndodhet vetëm 17 km larg aeroportit "Nënë Tereza", i vetmi aeroport ndërkombëtar në Shqipëri i njohur dhe me emrin Rinas. Ky aeroport është hyja më e rëndësishme lidhëse ndërmjet Shqipërisë dhe pjesës tjetër të botës. Tirana shtrihet në koordinatat 41.33° veri dhe 19.82° lindje.

Tirana ndodhet 110 metra mbi nivelin e detit. Lartësia mesatare e fushës së Tiranës është 521 m, kurse dy malet më të larta rrëz të cilëve shtrihet janë Mali i Dajtit me 1612 m dhe Mali me Gropa me 1828 m. Qyteti gjendet rreth 34 kilometra larg detit Adriatik në perëndim. Nga jugu dhe perëndimi rrethohet nga kodra relativisht të ulta, kurse nga ana veriperëndimore Tirana shtrihet mbi një zonë të rrafshët. Në periferinë veriore kalon lumi i Tiranës. Disa kilometra më tutje nga ana jugore rrjedh lumi i Erzenit. Sipërfaqja e qytetit të Tiranës është rreth 31 km², ndërsa sipërfaqja e gjithë rrethit është 1288 km² dhe përfshin katër qendra: Tiranën, Vorën, Krrabën dhe Kamzën si dhe 150 fshatra. Qendrën e Tiranës e përshkon përroi i Lanës i cili në grykëderdhje bashkohet me lumin Ishëm. Tirana ndodhet në të njëjtin paralel me Napolin, Madridin dhe Stambollin dhe në të njëjtin meridian me Budapestin dhe Krakovin.

Territoret e bashkisë së Durrësit gjendet në pjesën perëndimore të Shqipërisë, me dalje të gjerë në detin Adriatik. Në tërësi, kjo hapësirë territoriale gjendet midis koordinatave: 41° 36' 35" dhe 41° 16' 30" gjerësi gjeografike veriore dhe 19° 23' 35" e 19° 39' 10" gjerësi gjeografike lindore. Duke njohur gjerësinë gjeografike të të gjithë territorit të vendit tonë (përkatësisht 42° 39' 00" dhe 39° 38' 00"), përcaktojnë se bashkia e Durrësit gjendet pothuajse në qendër të saj. Hapësira territoriale e të dyja bashkive zë një sipërfaqe prej 432

km² . Ajo ka formë të përzgatur nga Kepi i Rodonit në veri, deri tek Përroi i Agait në jug. Gjatësia e përgjithshme e kufirit është 121.3 km, nga të cilat 61.8 km janë kufij bregdetarë, 52.4 km kufij tokësorë dhe 7.1 km kufij lumorë⁸ . Siç është shpjeguar, duke u mbështetur në ligjin nr. 115, të vitit 2014, mbi organizimin e ri administrativo-territorial, territoret e ish-rrethit Durrës do të trajtohen si territore të bashkisë së Durrësit.

Analiza e potencialit natyror në territorin e bashkive të lartpërmendura kërkon domosdoshmërinë e paraqitjes së pozitës gjeografike, si në aspektin e pozicionit absolut ashtu dhe të vendndodhjes relative; si në raport me njësitë fiziko-gjeografike, shtu edhe në lidhje me njësitë e tjera administrative. Më poshtë do të trajtohet hapësira gjeografike sipas ndarjes administrativo-territoriale, bashkia e Durrësit, pavarësisht se të dyja përbëjnë një hapësirë kompakte dhe plotësuese të njëra-tjetrës. Bashkia e Durrësit ndodhet midis: 41° 36' 35" dhe 41° 16' 30" gjerësi gjeografike veriore dhe 19° 37' 50" e 19° 23' 35" gjerësi gjeografike lindore. Sipërfaqja e përgjithshme është 332 km² , me shtrirje veri-jug 36 km dhe lindje-perëndim 19 km. Gjatësia e kufirit të bashkisë së Durrësit është 142 km, nga të cilat 7.1 km janë kufij lumorë dhe 73.1 km kufij tokësorë.

Krahas tyre bashkia e Durrësit ka edhe kufij bregdetarë, 61.8 km, sepse në pjesën perëndimore ka dalje të gjerë në detin Adriatik. Sipas hartës së re administrative, Durrësi kufizohet me bashkinë e Krujës në verilindje, me bashkinë e Vorës e të Shijakut në lindje, me bashkinë e Tiranës në juglindje dhe me bashkinë e Kavajës në jug. Sipas organizimit të ri administrativoterritorial, pjesë përbërëse të saj janë 6 njësi administrative: Durrësi (17 km²), Sukthi (49 km²), Manza (55 km²), Rrashbulli (61 km²), Katundi i Ri (68 km²) dhe Ishmi (82 km²). Këto të dhëna paraqiten më poshtë në hartën politike të bashkisë Durrës.

2.1.1 Kushtet klimatike

Në zonen e Tiranës mbizotëron një klimë nëntropikale-mesdhetare me rreshje dimërore dhe me temperatura mesatare vjetore në korrik + 24° Celsius dhe në janar +7° Celsius. Në vit bie 1 189 mm shi.. Erërat që mbizotërojnë janë ato të veriut, verilindja dhe juglindja. Studimi i temperaturës së ajrit në zonën në studim është bërë duke u mbështetur në analizën e vlerave mesatare shumëvjeçare, dhe vlerave ekstreme të vendmatjes meteorologjike Bizë me lartësi +1200 m m.n.d.

Për te dhene nje analizë me te detajuar te kushteve klimatike te ketij pellgu, jane shqyrtuar serite klimatike te stacionit te Dajt Rezervuar (980 m mbi nivelin e detit), Petrele (320 m mbi nivelein e detit), te Shengjergj (825 m) dhe Killojke (645 m mbi nivelin e detit) per nje periudhe 30 vjeçare. Keto stacione ndodhen ne pellgun ujembledhes te marre ne shqyrtim ose jane shume prane ketij pellgu duke bere qe te dhenat e tyre perfaqesojne mjaft mire kushtet klimatike te zones.

Territoret e bashkisë së Durrësit, si pjesë territoriale e Shqipërisë, bëjnë pjesë në gjerësitë gjeografike mesatare. Dalja e gjerë në detin Adriatik, si pjesa më veriore e detit Mesdhe, i jep klimës tipare mesdhetare. Tipari dallues i klimës mesdhetare është ekzistenca e katër stinëve (

pranvera, vera, vjeshta dhe dimri). Në formimin e klimës së vendit tonë në tërësi dhe klimës tipike në hapësirën territoriale të Durrësit kanë ndikuar rrezatimi diellor, qarkullimi i masave ajrore të përgjithshme dhe faktorët lokal. Ndikim dominues në formimin e klimës e ka energjia diellore e drejtpërdrejtë, deti Adriatik dhe relievi fushoro-kodrinor.

Një ndikim më të vogël ushtrojnë masat qarkulluese të ajrit, lloji i tokave, mbulesa bimore dhe veprimtaria e njeriut në këto territore. Sipas zonalitetit klimatik të përcaktuar për vendin tonë, territoret e bashkisë së Durrësit bëjnë pjesë në zonën e klimës mesdhetare fushore, nënzona qendrore. Kjo konsiderohet si një zonë që merr sasi të mëdha të rrezatimit diellor. Sipas të dhënave nga Instituti Meteorologjik Shqiptar, kjo hapësirë territoriale merr rreth 192.3 kkal/cm² gjatë një viti kalendarik, në kushtet e motit pa vranësira. Rëndësi ka jo vetëm sasia e madhe e energjisë diellore por edhe shpërndarja gjithëvjetore pothuajse e njëjtë e saj. Në total hapësira territoriale e marrë në studim merr mesatarisht rreth 2606 orë diellore gjatë një viti³⁴. Numri i ditëve me diell është 340 ditë. Vlerat më të mëdha të këtij rrezatimi i kanë muajt korrik dhe gusht me 324 orë në të 31 ditët e tyre, kurse vlerat më të vogla muajt dhjetor dhe janar 105-116 orë në 22-25 ditë³⁵.

Periudha e vegjetacionit (temperaturat mesatare mbi 100C) fillon mesatarisht në fillim të marsit dhe vazhdon në fillim të dhjetorit. Afërsia e zonës me detin bën që në pranverë ngrohja të jetë e ngadaltë. Tipari dallues i kësaj nënzona klimatike është dimri i butë dhe i lagësht dhe vera e nxehtë dhe e thatë. Territoret e bashkisë së Durrësit bëjnë pjesë në zonat më me pak reshje në vendin tonë, kjo si rezultat i relievit fushor dhe pjesërisht kodrinor (përgjithësisht i ulët), i cili nuk mundëson shkarkimin e masave ajrore të ngopura me lagështirë. Mesataria shumëvjeçare vjetore ndryshon nga 1000-1273 mm³⁸. Numri i ditëve me reshje lëviz mesatarisht nga 90-110 ditë në vit. Numri mesatar i ditëve me reshje është 116,0 ditë në vit³⁹. Reshjet kanë rregjim të çrregullt. Muaji më i lagësht është dhjetori me një diferencë të vogël me nëntorin. Kështu dhjetori e ka mesataren rreth 120 mm reshje. Korriku dhe gushti janë muajt më të thatë, respektivisht me një mesatare prej 23 mm dhe 31 mm⁴⁰. Stina e verës është stina më e thatë e vitit. Rënia e dëborës është një dukuri e rrallë. Breshëri është i pranishëm dhe bie mesatarisht në 0,6 ditë në vit. Ai është karakteristik në çdo stinë, por më i theksuar në dimër.

Afërsia me detin Adriatik (efekte zbutëse të klimës) dhe lartësia e vogël mbi nivelin e detit janë dy arsye që reshjet në këtë zonë bien kryesisht në formën e shiut. Elementi i tretë klimatik është era. Ajo në përgjithësi ka dy drejtime. Gjatë stinës së vjeshtës dhe të dimrit mbizotërojnë erërat e kuadratit të veriut. Në gjysmën e ngrohtë të vitit mbizotërojnë erërat e kuadratit perëndimor dhe verior, gjë që përputhet me qarkullimin e brizave të kësaj periudhe. Ditën kemi brizin detar që fryn nga deti për në tokë dhe natën kemi brizin tokësor, që fryn nga toka në drejtim të detit. Kjo dukuri ndodh si rezultat i ndryshimit të trysnisë midis tokës e detit dhe ka rëndësi për freskimin e ajrit në pjesën e dytë të ditës. Klima e territorit të Durrësit e përcaktuar në bazë të elementëve të saj vlerësohet si një resurs natyror i pashtershëm që duhet përdorur në zhvillimin e të gjithë sektorëve të ekonomisë. Ajo konsiderohet si burim i përshtatshëm drite, ngrohtësie dhe lagështire. Si e tillë, klima ndikon në zhvillimin dhe

krijimin e resurseve të tjera natyrore, por që janë të shtershme dhe duhen përdorur në përputhje me zhvillimin e qëndrueshëm.

2.1.2 Regjimi i temperatures se ajrit

Siç e përmendëm dhe më sipër, pozicioni gjeografik dhe format e ndryshme te relievit reflektohen ndjeshëm në kushtet klimatike të zonës, dhe sidomos në vlerat e temperaturave të ajrit. Nje perfytyrim te pergjithshem te regjimit termik te nje zone jep shqyrtimi i vlerave mesatare vjetore te temperatures Nga studimi i kryer per kete zone rezulton se gradienti i temperatures eshte $0.55\text{ }^{\circ}\text{C}/100\text{m}$, qe do te thote se me ngjitjen ne lartesi çdo 100 metra, temperatura mesatare e ajrit zvogelohet me 0.55°C . Temperatura mesatare ka nje ecuri normale me nje maksimum ne muajt e veres dhe minimum ne muajt e dimrit. Konkretisht, muaji më i ftohte i vitit eshte Janari ku temperatura mesatare eshte 3.5°C . Ndersa muaji me i ngrohte eshte muaji korrik me vlera te temperatures mesatare 20.3°C .

2.1.3 Rrjedhja ujore vjetore

Llogaritjet hidrologjike qe do te perdoren per rrugen, mbështeten mbi parametrat hidrologjike të llogaritur për vendmatjen hidrologjike të lumit të Erzeni në Ndroq dhe mbi të dhënat meteorologjike të stacioneve Shëngjergj dhe Bizë duke pasur parasysh kushtet hidrogeologjike që trajtohen në vijim. Duke analizuar kushtet fiziko – gjeografike të pellgjeve të aksit me vendmatjen Ndroq, mund të pranojmë se ata kanë kushte fiziko-gjeografike të ngjashme, pra klimë të ngjashme, gjeologji të ngjashme, lartësi e sipërfaqe të përafërt, relief e bimësi të ngjashme etj, sepse si e spieguam janë dy shumë pranë njeri tjetrit.

2.1.4 Gjeologjia e zones

Vendndodhja e zones ku do te ndertohen shtyllat e linjes elektrike nga nenstacioni i Rrashbullit ne nenstacionin Tirana-2 S/S dhe pershkrimi i relievit. Vendndodhja e zones ku do të ndërtohet linja “Double Circuit Overhead Line Tirana 2 – Rrashbull” ben pjese ne Shqiperine e Mesme, fillon nga fshati Rrashbull deri në fshatin Kashar, Tirana 2 S/S. Zona ku do të kalojë linja e re e transmsionit përfaqëson fushën e Xhafzotaj, e cila është me origjinë aluviale. Kjo fushë është e rrethuar nga male me lartësi të ndryshme. Shumica e maleve janë te ndertuar nga Argjilite, Alevrolite dhe Ranore, kanë shpate të paqëndrueshme dhe në përgjithësi janë të zhveshur nga bimësia. Linja e transmesionit vazhdon në drejtimin e fshatit Xhafzotaj mbi kodrat e Vorës. Shpatet e malit janë me zbutje graduale te relievit dhe pjesërisht janë të mbuluara me pemë të larta dhe pjesërisht me shkurre. Relievi i aksidentuar me shpate të pjerrëta vazhdon deri në fshatin Kashari. Zona nga Vora në Tiranë 2 S / S, ku do të kalojë linja e re, përfaqëson fushën e Kasharit. Fusha e Kasharit është me origjinë aluviale. Kjo fushë është e rrethuar nga kodra me lartësi të ndryshme. Këto shkëmbinj formojnë shpate të buta me bimësi.

Bazuar në studimet ekzistuese dhe informacionin nga studimi i fundit, në zonë u identifikuan fenomenet e mëposhtme gjeologjike. Bazuar në këto të dhëna po bëjmë përshkrimin e fenomeneve gjeologjike që janë të pranishme në formacionet gjeologjike të kapura në këtë zonë.

Fenomenet më të shfaqura gjeologjike dhe gjeodinamike të identifikuara në zonë janë:

1. Fenomeni i tjetersimit

2. Fenomeni i konsolidimit të depozitimeve aluviale

1. Lëvizja dhe rrëshqitja e masave koluviale dhe pjesa e tjetersuar e formacioneve shkembore në drejtim të rënies së relievit

Keto fenomene po i trajtojmë në veçanti më poshtë:

1. Fenomeni i tjetersimit është i dukshëm në formacionet e shkëmbinjve rrenjesore që janë të përbërë nga Argjilite, Alevrolite dhe Ranore. Këto shkëmbinj janë shkëmbinj të butë dhe kanë një cimentim të dobët argjilor. Nën veprimin e agjentëve atmosferikë, këta shkëmbinj transformohen në shkëmbinj të butë deri në dhera.

2. Fenomeni i konsolidimit të depozitave aluviale. Depozitat aluviale të zonës së Xhafzotaj dhe të Kasharit janë të përbërë nga shtresa me rërë, zhavor dhe argjilë që përmbajnë pak lëndë organike. Shtresat me rërë dhe zhavor janë mesatarisht të konsoliduara deri në shumë të konsoliduara dhe nën veprimin e ngarkesave, këto shtresa ngjishen në një kohë të shkurtër. Shtresat e argjilës ngjishen nën veprimin e peshës për një kohë relativisht të gjatë. Në zonën Xhafzotaj dhe të Kasharit prania e lëndës organike është shumë e vogël dhe nga punimet e bëra rezultoi se në këtë zonë janë takuar shtresa të konsoliduara

3. Lëvizja dhe rrëshqitja e masave koluviale dhe pjesa e tjetersuar e formacioneve shkembore në drejtim të rënies së relievit. Ky fenomen gjeodinamik negativ është i pranishëm në pjesën kodrinore të zonës nga fshati Rrashbulli deri në fshatin Kashar, Tiranë-2 S / S, depozitimet koluviale lëvizin në drejtim të rënies së relievit. Meqenëse shpatet janë të pjerrëta, duhet të merren masa për stabilizimin e zonave me gërmime të mëdha. Një vëmendje e veçantë duhet t'i kushtohet mbrojtjes së themeleve të shtyllave që janë në shpatet dhe afër objekteve ekzistuese.

Në zonën e fshatit Rrashbull deri në fshatin Kashar, janë bërë shumë studime rajonale dhe lokale. Këto studime kanë të bëjnë me objekte të ndryshme që lidhen me miniera të ndryshme dhe studime gjeologjike për ndertimin e hartave të kësaj zone. Në zonën ku do të ndertohet linja elektrike janë prezente depozitimet e mëposhtme:

3.1.1 Depozitimet Holocenike (Qh)

Depozitimet koluviale dhe aluviale përfaqësojnë depozitimet taracore të Xhafzotaj dhe të Kasharit. Këto depozitime përfaqësohen nga shtresa: suargjilash zhavorore, rera, surera dhe suargjila. Këto depozitime janë mesatarisht të konsoliduara deri në të konsoliduara dhe janë takuar në zonën ku do të ndertohet linja "Double Circuit Overhead Line Tirana 2 – Rrashbull". Zona e Xhafzotaj dhe Kasharit përfaqëson një fushgrope të cilës është mbushur me koluvione dhe aluvione përgjatë periudhës Neocenike dhe Kuaternare.

3.1.2 Depozitimet e Pleistocenit (Qp-h)

Depozitimet e Pleistocenit (Qp-h) perfaqesohen nga suargjila, surera, rera dhe zhavore. Keto depozitime jane me ngjyre bezhe ne gri dhe jane mesatarisht te konsoliduara. Pjesa e sipërme e ketyre depozitimeve perbehet nga argjila. Argjila ka veti qe ne presence te lageshtise, ajo mufatet dhe ne presence te thatesires ajo krijon carje ose plasaritje. Kjo zone ndikimi arrin deri ne thellesine 1.20m.

3.1.3 Depozitimet e Pliocenit te poshtem (N 21 h)

Depozitimet e Pliocenit te poshtem (N2 1h) perfaqesohen nga Argjilite, Alevrolite dhe Ranore. Keto depozitime jane me ngjyre bezhe ne gri dhe me cimentim te mire. Pjesa e sipërme e Argjiliteve, Alevroliteve dhe e Ranoreve eshte e prekur nga fenomeni i tjetersimit. Keto jane 8 depozitime rrenjesore dhe renia e ketyre shtresave eshte ne drejtim te kundert te relievit. Kjo eshte arsyeja qe keto depozitime krijojne kushte te favorshme per qendrueshmerine e shpatit. Jane me cimentim argjilor dhe jane me ngjyre bezhe ne gri. Jane te prekura nga fenomeni i tjetersimit dhe kane nje rezistence te vogel kundrejt ketij fenomeni. Shtresat e depozitimeve koluviale shtrihen mbi keto depozitime dhe takohen edhe rreze kodrave.

3.1.4 Depozitimet Mesiniane (N 13 m)

Depozitimet Mesiniane (N1 3m) jane te perbera nga Argjilite, Alevrolite dhe Ranore. Jane me ngjyre bezhe ne gri dhe me cimentim te mire. Pjesa e sipërme e Argjiliteve, Alevroliteve dhe e Ranoreve eshte e prekur nga fenomeni i tjetersimit. Keto jane depozitime rrenjesore dhe renia e ketyre shtresave eshte ne drejtim te kundert te relievit. Kjo eshte arsyeja qe keto depozitime krijojne kushte te favorshme per qendrueshmerine e shpatit. Jane me cimentim argjilor dhe jane me ngjyre bezhe ne gri. Jane te prekura nga fenomeni i tjetersimit dhe kane nje rezistence te vogel kundrejt ketij fenomeni. Shtresat e depozitimeve koluviale shtrihen mbi keto depozitime dhe takohen edhe rreze kodrave.

3.1.5 Depozitimet Tortoniane (N1 3t)

Depozitimet Tortoniane (N13t) perfaqesohen nga nga Argjilite, Alevrolite dhe Ranore dhe gelqerore. Jane me ngjyre bezhe ne grid he me cimentim te mire. Pjesa e sipërme e Argjiliteve, Alevroliteve dhe e Ranoreve eshte e prekur nga fenomeni i tjetersimit. Keto jane depozitime rrenjesore dhe renia e ketyre shtresave eshte ne drejtim te kundert te relievit. Kjo eshte arsyeja qe keto depozitime krijojne kushte te favorshme per qendrueshmerine e shpatit. Jane me cimentim argjilor dhe jane me ngjyre bezhe ne gri. Jane te prekura nga fenomeni i tjetersimit dhe kane nje rezistence te vogel kundrejt ketij fenomeni. Shtresat e depozitimeve koluviale shtrihen mbi keto depozitime dhe takohen edhe rreze kodrave.

Vendndodhja e zones ku do te ndertohen Linja ekzistuese OHL 220kV S.C. TIRANA 1- TIRANA 2 (Linja e re hyrese ne Tirana 2 N/S)”ndodhet ne pjesen qendrore te Shqiperise, vendodhja e kules eshte prane N/S Tirana 2, fshati Kashar.

1.5 Vecorite morfologjike dhe morfogjenetike.

Lugina dhe rrjedhat lumenjve ne Tirane i kanë filimimet e tyre mbi lartësitë 1600 m mnd sic janë maja të Malit me Gropa etj. Ne rrjedhën e sipërme luginat jane tipike malore me shpate te pjërreta, me shtrate të ngushtë. Ne rrjedhen e mesme luginat fillojne te zgjerohen dhe duke udhëtuar ne drejtim te rrjedhes lugina zgjerohet shume deri ne 100 ml gjerësi duke zhvilluar taraca me sipërfaqe te madhe ku jane vendosur vendbanimet. Në pellgun ujëmbledhes dallojme sipërfaqe të sheshta të vjetra, tip rrafshnaltash mbi shpatet e luginave me valëzime të dukshme me pjerrësi te vogel deri edhe faqe te rrëpirta me prerje erozive të fresketa. Ne pellg dallohen taracat lumore të formacioneve morfogjenetike të taracave aluvionale, erozivo-akumuluese dhe taracat shkëmbore. Ne grykën e Tujanit lugina can terrenin malor me drejtim te pergjitheshem gati L-P, drejtim qe e ndryshon lehte ne rrjedhen e poshteme ne JP-VL deri në derdhje në Lumin Ishëm. Persa i përkët zones së nderimit te rrugeve theksojmë se ato janë të qeta dhe me pjerresi të vogël 2-4 gradë.

Ne zonen e Durrësit karakteristikat morfologjike, fiziko-kimike dhe kushtet e formimit, bëjnë të mundur ndarjen e tokave të hirta kafe në disa nëntipa: toka të hirta kafe të zakonshme ose tipike; toka të hirta kafe të shpërlara; toka të hirta kafe të kuqerremta; toka livadhore të hirta kafe (LHK) dhe toka të hirta kafe livadhore (HKL)⁵⁴. Në territorin e bashkive në studim gjendet vetëm nëntipi i tokave të hirta kafe të zakonshme dhe tokat livadhore të hirta kafe. Zonaliteti i tokave lidhet me lartësinë mbi nivelin e detit. Duke qenë se territoret e Durrësit shkojnë deri në lartësinë 269 m mbi nivelin e detit, këto toka bëjnë pjesë në brezin e tokave të hirta kafe. Si material parental në formimin e këtyre tokave kanë shërbyer depozitimet kuaternare, të tipit lumor, detar, liqenor dhe kënetor. Duke që se këto depozitime janë të periudhës më të vonë gjeologjike, asaj kuaternare, edhe këto toka janë të reja. Karakteri mesdhetar i klimës, i shprehur në karakterin stinor të temperaturave, reshjeve dhe erës, ka ndikuar në periudhën e tokëformimit dhe në gjendjen aktuale të tyre. Tokat e hirta kafe të Durrësit janë formuar në temperaturën 160C, në sasinë vjetore të reshjeve prej 1000 mm dhe në praninë e vazhdueshme të erërave perëndimore dhe veriore. Këto toka formohen nën shkurret dhe drurët mesdhetar, të shoqëruara nga bimësi kalimtare drunore-barishtore dhe praninë e ujërave nëntokësore pranë sipërfaqes

2.2 BIODIVERSITETI DHE HABITATET

Rajoni i Tiranës dhe i Durrësit kane një gamë të gjerë flore dhe faune; ekzistojnë rreth 1900 specie bimësh me përqindje të lartë në raport me sipërfaqen e rajonit. Flora e zonës është e pasur me pemë të tilla si lisi, ahu, pemë halore, si dhe pemë frutore si hurma, kumbulla, shega, mana, kajsia e rrushi e shumë bimë të tjera dekorative.

2.2.1 PERSHKRIMI I FLORES

Bimesia e rajonit Tirane Durrës ka karakteristikat e bimesise mesdhetare, e pasur ne llojshmeri dhe me shtrirje te gjere. Ne zonen e saj gjenden mbi 1900 lloje bimesh nga 3500 qe ka I gjithë vendi. Bimesia natyrore e qarkut dallohet per bime te rralla e te veçanta. Takohen te gjitha brezat bimore. **Brezi i shkurreve mesdhetare** shtrihet ne zonat fushore e kudrinore, deri rreth 700-800 metra mbi nivelin e detit. Ai perbehet nga shkurret me gjelberim

te perhershem,si:shqopa,maraxina, mersina etj. si dhe shkoza e drure te tjere gjetherenes ne periudhen e dimrit.Makja me e pasur e me e dendur gjendet ne malesite e Kerrabes.Ne kodrat e Vlores,Prezes etj. eshte prere dhe toka eshte zene me bime te arave ose drure frutore. Pamje e bimesise ne rrugen qe do rikonstruktohet. Deri ne rreth 1000-1200 metra mbi nivelin e detit rriten *dushqet* dhe mbi te *brezi i ahut* dhe ai i *haloreve*, i cili arrin deri ne lartesine 1600m.Lartesite me te medha mbulohe nga *kullotat e pasura alpine*.

Shqopa:Shkurre me gjethe gjithnje te gjelbra e te holla si hala peshku ,qe rritet ne djerrina e gurishte ,me lule si vile.Deget e saj perdoren per fshesa,ndersa rrenjet gungace per te bere cibuke,llulla e cigarishte,por mund te piquen edhe per qymyr.Zeja e cigarishteve dhe llullave ka qene e perhapur ne Tirane .Edhe sot prodhimet artistike prej shqope eksportohen ne shume vende te botes. Mareja:Shkurre e viseve bregdetare ,me gjethe perhere te gjelbra e me lule te bardha .Ato bejne kokrra te kuqe ,si mana toke.Frutat e marese jane te embla dhe mund te hahen.Prej tyre nxirret edhe raki. Xina:shkurre me shume dege,me levore te murme leskraleskra;me gjethe pergjithmone te gjelbra qe permbajne lende mjekesore.Bima eshte me lule te kuqerremta qe lidhin kokrra te vogla te zeza ,nga te cilat nxirret nje lloj vaji eremire ,qe perdoret per prodhime parfumerie. Mersina:shkurre me gjethe te vogla e te forta,te gjelbra dimer-vere,me lule te bardha.Nga deget e saj pikon nje lloj lengu me ere te mire.Populli thote:”*Mersine malli,rrush thelleze*”.



Pamje nga zona e projektit

Pyjet me te ruajtura jane ato te rajonit malor lindor si:ahishtat e haloret,dhe me pak dushkajat.Zonat bimore me te demtuara nga dora e njeriut jane brezi I shkurreve dhe I dushqeve.Kjo I ka dhene shkak edhe gerryerjeve massive te tokave kodrinore. Rriten edhe

shume drure e shkurre,si: plepi, dushku, shkoza, rrapi, caraci, shelgu,mareja, dafina, ferra,driza, gjineshtra. Drure frutore: fiku,rrushi,molla,dardha,mani,shega ,hurma,kumbulla, kajsia, qershia, bananja, bajamja, pjeshka, mushmolla dimerore. Ulliri eshte nje dru I vecante dhe shume I perhapur ne zonen fushore e kodrinore te Tiranes.Rritja e tij lidhe me prodhimin e vajit. Legjenda na con ne kohen e Skenderbeut ,I cili cdo cift te ri qe martohej ,I kerkohej te mbillte nje ulli. Drure dekorative: plepi, bliri ,eukalipti, meshtekna, selvia, rrapi, geshtenja e eger, shelgu lotues, dafina, acacia etj. Barishte te egra:hidhra,urthi,terfili,kulpra,grami,ferra.

Bimet mjekesore . Zona e Tiranes dhe Durresit eshte e njohur edhe per pasurine e bimeve mjekesore si:bargjaku, lule blini, barvesh,borziloku,cikorja,dafina,dellinja,grami,gjemb gomari,gjethe dielli,gjethe ferra,hithra, hudhra, kamomili, kulpra, kulumbire, lule baseni ,luledelja, luledielli, lulekuqja, majdanozi I eger, lule shtogu,manushaqja e eger, mareja, mendra e bute, mellaga, murrizi, radhiqja, rigoni, rozmarina e eger, salepi, sherbela, fieri, trendafili I eger, caji I malit etj. Shume nga keto bime kane efekt qetesues, por edhe sherue per disa lloje semundjesh. Ne popull eshte nje pervoje e gjate,e trasheguar brez pas brezi,per njohjen dhe perdorimin e bimeve me veti mjekuese.Disa prej tyre perpunohen ne ndermarrje farmaceutike ose eksportohen jashte. Drure dhe bime mjaltore quhen te tilla per permbatjen e larte te nektarit e te pjalmnit qe ato kane,si :geshtenja, kumbulla, mushmolla e veres, qershia, bajamja,pjeshka, kajsia, murrizi, manaferra, bimet bishtajore pyjore ose zbukuruese, sofara, lofata, lulevilja, gjineshtra, drokthi,jonxha,terfili,blini,mellaga,eukalipidi, shega, thana, urthi, shopa, marreja, hurma, jasemini, ulliri, livanda, luledielli etj.

Parku pyjor I Dajtit gjendet ne malin e Dajtit ,26 km larg qytetit te Tiranes.Shtrihet nga Shkalla e Tujanit deri te Qafa e Priskes, ne nje siperfaqe prej 3500 ha. Ne pyllin e tij verehet larmia e drureve dhe e bimesise,qe jane te ndryshme nga shpati perendimor ne shpatin lindor e qe mbulojne 80% te siperfaqes se parkut. *Zona e makjes mesdhetare* me gjelberim te perhershem shtrihet ne shpatin perendimor deri ne lartesine prej 500-600 m, si: kocimarja (mara), shqopa,dellinja etj. *Brezi I dushkut* shtrihet ne lartesine 900-1000 m . Perhapjen me te madhe ne kete brez e kane shkoza,panja e frashri.Ne kete lartesi shtrihet edhe *fusha e Dajtit*,e cila shfaqet nje tarrace e veshur me livadhe,ku aty-ketu gjejme edhe ahun.Kete lloj druri me shpesh e gjejme ne lartesine 1000-1400m,ku formon nje pyll madheshtor shume te dendur me drure shekullore .Ne shpatin lindor, llojshmeria e bimesise peson ndryshime,qe kushtezohen nga orientimi I shpatit.Ne kete ane ndeshet geshtenja,e cila ne anen perendimor nuk rritet.Parku pyjor I Dajtit,duke qene shume afer qytetit,eshte edhe nje “fabrike” e madhe per pastrimin e atmosferes se tij,sidomos viteve te fundit,ai eshte shnderruar ne nje qender te rendesishme ke dhe pushimesh per popullsine e zones.



Pamje e bimesise se zonen e projektit

2.2.2 Pershkrimi i faunes

Fauna Tokësore. Bota shtazore e zones se Tiranës dhe Durrësit është e shumëllojshme, në varësi edhe të tërësisë së habitateve tokësore e ujore që gjenden në këto territore. Në grupin e faunës tokësore bëjnë pjesë gjitarët e tokës (mishngrënës dhe barngrënës), shpezët, zvarranikët, amfibët, insektet etj. Të gjitha kafshët tokësore të hapësirës territoriale të bashkive Durrës, janë pothuajse të ngjashëm me ato të të gjithë Shqipërisë dhe mbarë Mesdheut. Pavarësisht dëmtimeve nga dora e njeriut, fauna e këtyre territoreve është e ende e pasur. Përfaqësues i gjitarëve të tokës është lepuri i egër (*Lepus europaeus*, Pall, L. *Capensis*, L) dhe ketri (*Scirus Vulgarus*, L.)⁶⁵. Bashkia e Durrësit është e pasur me lloje të shumta shpezësh të tokës dhe ujit, sedentarë dhe shtegtarë. Një pjesë e madhe e shpezëve banojnë në këto territore në mënyrë të përhershme e si të tillë, ata janë sedentarë. Por ka edhe një numër të madh shpendësh, të quajtur shtegtarë, që vijnë nga viset e Europës Veriore për të kaluar dimrin në këto territore. Disa të tjerë e kalojnë tek në muajin e verës, ndërsa në dimër zbresin në viset më të ngrohta të Afrikës Veriore dhe Qëndrore.

Kemi dy grupe shpendësh, ato që shtegëtojnë në distanca të vogla dhe në distanca të mëdha (shtegëtime ndërkontinentale). Shpendët që vijnë për të dimëruar në territoret e këtyre bashkive janë tushat, laureshat etj; nga rendi i harabelave (*Passeriformes*); rosat e patat nga rendi i patorëve (*Anseriformes*); disa shpendë nga rendi i pëllumbave të egër (*Colmbiformes*); nga rendi shapkave dhe i gjelzave të ujit (*Charadruformes*) etj. Nga shpezët e grupit të dytë mund të përmendim disa lloje nga rendi i harabelorve, sic janë bilbilat (*Lucinia megarhyncha*), bilbilthat (*gjinia Sylyvia*), bishtatundësit (*gjinia Motacilla*), dallëndyshet, bengat etj., ndërsa nga rendet e tjera shkurtat, turtujt etj⁶⁶. Pjesa më e madhe e shpezëve sedentarë i ndërtojnë foletë e tyre atje ku dimërojnë, por ka edhe shumë prej tyre që bëjnë migracione sezonale, kryesisht vertikale brenda vendit. Interesantë janë edhe

migracionet ditore të shumë shpendëve, të cilët lidhen kryesisht me sigurimin e ushqimit. Krahas shpezëve të tokës, kemi edhe shpezët e ujit, që gjenden në ujërat bregdetare.

Ato janë të familjes së rosave, patave (Anatidae), të shapkave (Scrolopacidae) etj. Në grupin e shpezëve të ujit bëjnë pjesë: Thëllëza e fushës(*Perdix perdix*, L), Shkurta (*Coturnix coturnix* L) etj. Bota e zvarranikëve është mjaft e pasur me lloje dhe ekzemplarë. Midis zvarranikëve të tokës përhapje më të madhe kanë breshkat, gjarpërinjtë dhe hardhucat. Breshkat e tokës përfaqësohen nga breshkat e zakonshme (*Testudo hermanni* Gmel.). Gjarpërinjtë janë më të shumtë e më të shumëllojtë. Përhapje të gjërë kanë ata johelmues si: Shigjetat (*Coluber gemonensis*, C. *Najadum* e C. *Jugularis*) dhe disa bolla, si bolla e shtëpisë (*Elaphe longissima*) dhe bolla me katër vija (*Elaphe quatuorlineata*). Nga gjarpërinjtë helmues më i rrezikshmi është nepërka e zakonshme (*Vipera ammodytes*). Hardhucat- më e përhapur është hardhuca e mureve (*Lacerta muralis*) dhe zhapi i gjelbër (*Lacerta viridis*, L), që banon në vende të mbuluara me shkurre e ferra. *Zona e projektit i perket nje zone urbane, mbizoterojne kafshet e shtepise si lopa, delja, qeni, macja etj dhe gjithashtu shpende te insekte te ndryshme.*

Fauna Ujore. Kompleksi faunor i ujërave të ëmbla është mjafti pasur. Ai përfaqësohet nga peshq, moluskë (butakë), gastropodë, bivarvorë, këmbënyjtorë, gamrra, insekte ujore etj. Shpesh në Ujërat e ëmbla përfshihen edhe kafshë të tjera si shpenë, amfibë e ndonjë gjitar, siç është lundërza (vidra). Fauna e ujërave të ëmbla përfshin faunën e lumenjve, të rezervuarëve, të kanaleve ujore në territorin e rrethit të Durrësit. Ujërat detare në bregdetin e Durrësit janë mjaft të pasura me lloje të ndryshme peshqish, zvarranikësh, molusqesh etj. Në faunën e ujërave bregdetare dallohen si format vendase (autoktone), siç janë levreku, qefulli, koca, spalci, dentali (sinagridha) ashtu edhe ato migratore, si stavridi, toni, shpata etj. Nga vertebrorët rëndësinë dhe përhapjen më të madhe në sasi dhe shumëllojshmëri e kanë peshqit, të cilët përfaqësohen nga lloje të shumta e me rëndësi industriale siç është sardelja (*Srdina pilchardus sardina*).

Peshq të tjerë janë qefulli (*Mugli cephalus* e lloje të tjera), i cili gjendet në Ujërat bregdetare të Durrësit, por sidomos në grykëderdhjet e lumit Erzen dhe Ishëm, nëpërmjet të cilave futet edhe në rrjedhjet e poshtme të tyre. Në ujërat bregdetare të Durrësit rriten edhe peshq më të mëdhenj si toni (*Thunnus thunnus*) me rëndësi industriale, pelamidi (*Sarda sarda*), që ngjan shumë me tonit etj. Nga jovertebrorët, në ujërat e bregdetit të Durrësit takohen me shumicë moluskë (butakë), sfungjerë, celenteratë, lëkurëgjemborë (ekinoderma) si iriq, yje, zambakë deti etj. Nga gastropodët rriten patelat (*Patella*), muresket (*Murex*) etj. Nga krustacët rriten karkalecët e deti (*Panaeus*). Në ujërat detare rriten dhe mjaft zvarranikë, si breshka, gjarpërinj uji etj⁶⁷. Të gjitha bimët dhe kafshët e përmendura më sipër, të cilat kanë vlera përdorimi konsiderohen resurse të biodiversitetit. Veçoritë dhe karakteristikat e tyre do të përshkruhen në kapitullin e dytë. Pozita gjeografike e bashkisë Durrës në gjerësitë gjeografike mesatare, pothuajse në qendër të vendit tonë dheme dalje të gjërë në bregdetin e Adriatikut, ka mundësuar kushte natyrore të përshtatshme në krijimin e shumëllojshmërisë së resurseve natyrore.

Depozitimet e periudhës gjeologjike tortonian-kuaternare kanë mundësuar praninë e resursit mineral jometalor të qymyrgurit, naftës dhe gazit natyror, si dhe materiale ndërtimi të ndryshme. Format e veçanta të relievit të krijuara nga veprimtaria e valëve detare dhe erës, janë pjesë e zonave të mbrojtura në vendin tonë dhe mund të konsiderohen si resurse gjeomorfologjike. Klima mesdhetare fushore, e nënzonës qëndrore mundëson pasuri të pashtershme drite, ngrohtësie dhe lagështire. Rrjeti hidrografik i pasur me ujra të kripura dhe të embla, përbën një burim të madh ujqor, me vlera të shumëllojshme përdorimi. Kushtet natyrore të Durrësit kanë mundësuar praninë e 7-të lloje tokash në një sipërfaqe prej 432 km². Bota bimore dhe shtazore ka përhapje të gjerë në tokë dhe në ujë, në lartësi të kodrave, në fushën e Durrësit dhe në zonën bregdetare të Adriatikut dhe përbën një nga burimet e natyrës më të përdorur. Në kapitullin II do të trajtohet secila prej resurseve të natyrës së bashkive të lartpërmendura.

2.1 Mjedisi social

✚ -Tirana është bashkia më e madhe në vend si për nga popullsia, ashtu edhe nga territori. Ajo shtrihet në tri zona gjeografike të veçanta; zona bujqësore në veri, perëndim dhe jug, zona urbane e Tiranës dhe e katër komunave rrethuese, pjesërisht të urbanizuara si dhe zona e thyer malore në lindje. Tirana rezulton bashkia me normën më të lartë të urbanizimit për kilometër katror, pas bashkisë së Durrësit. Tirana është një zonë e pasur me burime ujore, pasi përshkohet nga lumenjtë Erzen, Lumi i Tiranës dhe Lumi Tërkuzë. Në territorin e saj ndodhen edhe një numër i konsiderueshëm liqenesh artificiale, të ndërtuara si në zonat malore, ashtu edhe në ultësi. Në territorin e bashkisë së re gjendet edhe Parku Kombëtar i Dajtit.

Qyteti i Tiranës është zemra ekonomike e Shqipërisë, me përqendrimin e numrit më të madh të bizneseve në shkallë vendi si dhe me zhvillimin e industrisë së lehtë. Fuqia ekonomike e Tiranës dallohet te sasia shumë më e lartë e kursimeve dhe e kreditit në rang kombëtar, te të ardhurat tatimore, të cilat në masë dërmuese realizohen në Tiranë si dhe te zhvillimi i sektorit të ndërtimit. Zonat bujqësore të Tiranës janë përqendruar në shkallë të gjerë te blegtoaria dhe prodhimet e qumështit, por edhe tek agroturizmi. Zonat kodrinore rreth Tiranës kanë gjithashtu traditë ullirin dhe drurët frutorë. Të territorin e Tiranës gjenden disa vendburime qymyrguri të pashfrytëzuara, ndërsa aktiviteti më i përhapur sa i përket shfrytëzimit të burimeve natyrore është përpunimi i gurit për ndërtim dhe atij dekorativ.

Njesite administrative që rrethojnë Tiranën; Dajti, Farka, Vaqarri apo Kashari kanë dalë përtej klasifikimit “qendër e banuar rurale” Plotësimi i nevojave të zonave të reja urbane me kanalizime dhe ujë të pijshëm kërkon investime të konsiderueshme dhe një strategji të qartë. Njesia administrative e Kasharit, e cila përfshihet në territorin e bashkisë së re konsiderohet zona më e industrializuar e vendit, si pasojë e përqendrimit të bizneseve dhe industrisë përgjatë autostradës Tiranë-Durrës. Mbrojtja e mjedisit dhe kufizimi i ndotjes nga gazrat e makinave konsiderohet një problem emergjent për Tiranën, në kushtet kur qyteti ka kostot më të larta të transportit me taksë apo ka hapësira shumë të pakta për qarkullimin me biçikleta. Një mendësi e re në shpërndarjen e lejeve të ndërtimit konsiderohet emergjente për Tiranën, e

cila vuan nga betonizimi dhe reduktimi drastik i hapësirave të gjelbra. Zgjerimi i qytetit drejt njesive administrative përreth krijon mundësi për të shfryrë presionin për leje ndërtimi ndërtim përmes zhvillimit të hapësirave të reja urbane. Hartimi i planeve urbanistike tërësore në përputhje me kuadrin ligjor aktual të konsultimit publik si dhe transparenca e planeve urbanistike mund të ndihmojë në mbrojtjen e qytetit nga ndërtimet abuzive me apo pa leje.

✚ -Në territoret e bashkisë së Durrësit, zhvillimet më të mëdha demografike kanë ndodhur mbas vitit 1990. Në këtë periudhë 25-vjeçare është rritur numri i popullsisë dhe për rrjedhojë ka ndryshuar struktura moshore, gjinore dhe arsimore e saj. Sipas të dhënave të Institutit të Statistikave (INSTAT-it), popullsia në vitin 2014, në të dyja bashkitë është 349 010 banorë¹⁷⁹. Duke e krahasuar me numrin e popullsisë në vitin 1991, i cili ishte 165 219 banorë, mund të themi se popullsia është 2-fishuar. Megjithatë, ritmet e rritjes së popullsisë nuk kanë qenë të njëjta nga njëri vit në tjetrin. Sipas të dhënave zyrtare në fillim të viteve 1990-të ka pasur rënie të përgjithshme të numrit të popullsisë dhe kjo lidhet me emigrimet masive. Ndryshimet politike në vendin tonë dhe rënia e vazhdueshme ekonomike e trashëguar nga periudha e sistemit komunist do të sillnin dobësim deri në humbje të koshicës regjionale (lidhja e njeriut me tokën) dhe kohezionit social (lidhjet njerinjri) midis banorëve të Durrësit.

Në vitin e para të tranzicionit u braktisën zonat industriale, u shpërbënë kooperativat bujqësore dhe për rrjedhojë një numër i madh punonjësish mbetën të papunë. Në fillim të vitit 1990, vendi ynë, i izoluar për një periudhë 45-vjeçare, lejoi lëvizjen e lirë të njerëzve. Mungesa e një punë, dëshira për të njohur botën dhe mundësitë e reja të jetesës bënë që një numër i madh njerëzish, nga territoret e këtyre bashkive, të përfshihen nga lëvizjet hapësinore, sidomos nga migrimi i jashtëm. Si rrugë emigrimi njerëzit përdorën transportin uxor dhe ajror. Porti i Durrësit u përdor si një portë dalje, për t'ju drejtuar brigjeve të Italisë (Barit dhe Brindizit). Korriku i vitit 1990, njihet si muaji i eksodit apo lëvizjeve më masive të popullsisë. Një periudhë e dytë e lëvizjeve migruese është mars-korriku i vitit 1991, nëpërmjet ambasadave të huaja në vendin tonë, ku një pjesë e mirë e popullsisë ju drejtua shteteve më të largëta të Europës. Largimi masiv i popullsisë çoi në braktisjen e plotë të tokës dhe pasurisë familjare të krijuar. Po sipas të dhënave të INSTAT-it, në vitin 1992 rezultojnë rreth 162 846 banorë në këto territore 180. Kjo e dhënë është një tregues i lëvizjeve masive të popullsisë. Në vitet në vazhdim numri i popullsisë filloi të rritej, i ndikuar nga lëvizjet e brendshme të popullsisë. Ajo çka e nxiti dhe e ndihmoi masivizimin e kësaj lëvizje migruese ishte ligji “7501” i tokës, sipas të cilit, toka (si pasuri natyrore) i kthehej ish-pronarëve, si dhe njëkohësisht mund të shitej e të blihej.

Territoret e bashkisë së Durrësit janë konsideruar në vazhdimësi shumë atraktive për popullsinë e zonave urbane dhe rurale të bashkive të tjera të Shqipërisë. Sipas Censurit të vitit 2000, numri i popullsisë në territoret e të dyja bashkive ishte 181 662 banorë¹⁸¹. Vetëm mbas vitit 2000 popullsia e bashkisë së Durrësit kalon shifrat e vitit 1989 dhe vazhdon rritjen e mëtejshme. Sipas të dhënave zyrtare, në periudhën 14 vjeçare, pra nga viti 2000 deri në vitin 2014, ka një dyfishim të numrit të popullsisë nga 181 662 në 349 010 banorë¹⁸². Ritmet më

të mëdha të rritjes së popullsisë evidentohen deri në vitin 2005 (312 656 banorë)183 dhe kjo si rezultat i numri të lartë të popullsisë së ardhur. Vetëm në vitin 2005 evidentohen 27 114 persona të ardhur dhe vetëm 12 885 persona të larguar, pra shtesa mekanike është 14 229 individë184. Po gjatë këtij viti shtesa natyrore e popullsisë (raporti lindje-vdekje) ishte e vogël, 1 432, çka do të thotë që peshën më të madhe në rritjen e popullsisë në këtë territore e zënë ardhjet masive të popullsisë. Në vitet në vazhdim, ritmet e rritjes së popullsisë do të jenë të më ulta, si rezultat i ritmeve të ulta të lëvizjeve migruese, të rënies së numrit të lindjeve dhe rritjeve së numrit të vdekjeve. Nga të dhënat e INSTAT-it vihet re një rënie e vlerës së koeficientit të lindshmërisë nga 8.4 në vitin 2005 në 7.1 në vitin 2011, ndërsa koeficienti i vdekshmërisë paraqitet në rritje, në vlerat 3.9 dhe 4.3 në vitet e lartpërmendura. Nëpërmjet të dhënave të mëposhtme pasqyrohet ndryshimi i numrit të popullsisë së të dyja bashkive, në vitet e dhëna më poshtë.

2.5 Infrastruktura rrugore

Ne pjesen me te madhe te gjurmes qe shtrihet projekti, infrastruktura eshte e zhvilluar dhe do te ndikojte ne uljen e kosos se ndertimi tduke qene se nuk ka nevojte per hapje rrugesh te reja. Vetem nga nga shtylla nr. 30 deri te shtylla nr. 35 e linjës së Rashbullit infrastruktura eshte e pazhvilluar

2.6 Ekonomia

Tirana dhe Durresi jane qendra më e rëndësishme industriale në Shqipëri. Për tu përmendur janë industria e lehtë dhe ushqimore si dhe industria ndërtimore, por edhe industria e ndërtimit të makinerive apo ajo e tekstileve dhe e përpunimit të qelqit. Si në të gjithë vendin ashtu edhe kryeqyteti i Shqipërisë ndodhet në një periudhë tranzicioni. Pas rrëzimit të diktaturës komuniste shumë vepra të dikurshme industriale kanë dalë pjesërisht jashtë përdorimit dhe nuk funksionojnë rregullisht. Por ndërkohë po merren masa të shpejta për rimëkëmbjen dhe vënjen sa më të shpejtë në punë të veprave ekzistuese dhe të reja. Durresi është qendra e rëndësishme industriale në Shqipëri. Për tu përmendur janë industria e lehtë dhe ushqimore si dhe industria ndërtimore, por edhe industria e ndërtimit të makinerive apo ajo e tekstileve dhe e përpunimit të qelqit. Si në të gjithë vendin ashtu edhe zona e Durresit ndodhet në një periudhë tranzicioni. Pas rrëzimit të diktaturës komuniste shumë vepra të dikurshme industriale kanë dalë pjesërisht jashtë përdorimit dhe nuk funksionojnë rregullisht. Por ndërkohë po merren masa të shpejta për rimëkëmbjen dhe vënjen sa më të shpejtë në punë të veprave ekzistuese dhe të reja. *Shumica e popullsisë janë sot të punësuar në sektorin e tregëtisë dhe atë të ndërtimit, në sektorin e shërbimeve publike, atë turistik dhe si punonjës të shtetit.*

2.7 Mjetet e komunikimit

Mjetet e komunikimit jane te shumellojshme: sherbimet, gazetate kryesore Shoqerite Telekom Vodafon dhe rrjeti Eagle Mobile, TV etj. Sherbimet postare ofrohen ne cdo njesi te bashkise Tirane. Gazetate kryesore dhe revista shperndahen rregullisht ne qytete dhe ne fshatrat me te

medha ne periferi te qyteteve dhe jo larg tyre. Librarite jane te lokalizuara vetem bashkine Tirane Sherbimi telefonik ne kete zone eshte i besueshem. Per te zgjeruar kapacitetin e sistemit, jane instaluar linja telefonike te kompanive te ndryshme.

2.8 Shendetesia

Sherbimi shendetesor ne bashkine Tirane dhe Durres eshte ne nivelin e duhur. Perfagesohet nga spitale sheterore dhe private te medhenj.

3. INFORMACION PËR PRANINË E BURIMEVE UJORE NË SIPËRFAQEN E KËRKUAR NGA PROJEKTI DHE NË AFËRSI TË SAJ

Tirana shtrihet mbi shtresëzime dhe xhepa kuaternari. Ato janë shtresëzime aluviale përgjatë rrjedhës së dy lumenjve kryesorë. Disa brezare më të vjetra lumore janë të përbëra nga zhavorr, gurë ranor e baltë argjilore. Tirana shtrihet në një shtresë ujë-mbajtëse me përmbajtje poroze, që është pjesërisht arteziane. Uji i nëndheshëm gjendet kryesisht në pjesën perëndimore të qytetit dhe përdoret si për furnizimin publik me ujë dhe për përdorime private, veçanërisht për industrinë. Puset janë mjaft të cekët, rreth 15 metra të thellë, gjë që i ekspozon ato më shumë ndaj ndotjes nga aktivitetet në sipërfaqe. Të territorin e Tiranës gjenden disa vendburime qymyrguri të pashfrytëzuara, ndërsa aktiviteti më i përhapur sa i përket shfrytëzimit të burimeve natyrore është përpunimi i gurit për ndërtim dhe atij dekorativ.

Ne rajonin e Tiranës, temperatura e ujit është me e lartë në muajt e verës (Korrik - Gusht), ku edhe sasia e energjisë diellore është me e madhe, ndërsa temperatura me e ulët është në dimër, në muajin Shkurt. Paraprakisht duhet vënë në dukje se e gjithë ultësira bregdetare (ku ndodhet edhe zona në studim) gjendet nën ndikimin e fuqishëm të detit Adriatik. Ndikimi i tij shprehet në vlerat mesatare të temperaturës së ajrit, në minimumet dhe maksimumet absolute të tyre të cilat ndikojnë në strukturat ndërtimore. Një nga parametrat më të rëndësishëm të temperaturës së ajrit është temperatura mesatare e tij. Në tabelën e mëposhtme jepen temperaturat mesatare mujore të vendmatjes meteorologjike Tiranë.

Diellzimi:

Njohja e karakteristikave të diellzimit është e domosdoshme në projektimin e qendrave urbane. Madje, studimi i këtij elementi klimatik duke dhënë ligjshmërinë e tij në kohë dhe hapësirë për zonën në studim (që është dhe zonë bregdetare) është me vlerë praktike.

Në përgjithësi, studimi mbi këtë element u mbështet në analizën e karakteristikave kryesor të tij: zgjatja faktike e diellzimit, dhe numri i ditëve me diell. Zgjatja faktike e diellzimit varet kryesisht prej gjerësisë gjeografike, pozicionit topografik. Më i rëndësishëm është pozicioni gjeografik i vendmatjes se sa elementi i diellzimit.

Zgjatja faktike e diellzimit për vendmatjen e Tiranës (që përfaqëson zonën në studim) u bë duke shfrytëzuar të dhënat shumëvjeçare të buletineve meteorologjike). Vlerat më të larta të

zgjatjes mujore të diellzimit vrojtohen në Korrik dhe Qershor kur është zgjatja më e madhe astronomike e ditës. Vlerat më të ulëta të sasisë të orëve me diell vrojtohen në muajin dhjetor, gjë që përkon edhe me zgjatjen më të vogël astronomike të ditës.

Bashkia Durrës. Mjedisi detar është një nga trupat ujore më të rëndësishme të Bashkisë Durrës dhe përbëhet nga disa element, të cilët duhen marrë në considerate për ta ruajtur atë. Qeveria Shqiptare përmes rregullores Nr.177 të 31.03.2005, përcakton qartë rregullat për ruajtjen e këtij mjedisi të rëndësishëm. Në vijën bregdetare me gjatësi të konsiderueshme të bashkisë Durrës ndodhen disa sipërfaqe që përdoren për plazh në muajt e verës dhe kështu merr rëndësi të veçantë pastertia e tyre si dhe e ujrave detare që i lagin. Situata në disa prej plazheve ka qënë e përkeqësuar nga ndotjet ndersa vitet e fundit (2014) rezultojnë të përmirësuar. Ndotjaka ardhur nga numri I madh I ndërtimeve, mungesa e një sistemi kanalizimesh për ujërat e zeza dhe urbane, mungesa e impiantit përpunues të tyre, numri I madh I pushuesve dhe mungesa e shërbimeve higjieno-sanitare në plazhet përkatëse, prania e portit më të madh të vendit si dhe nga mungesa e edukatës qytetare.

Rreshjet e shiut ne zonen e Durrësit: Periudha e vegetacionit (temperaturat mesatare mbi 100C) fillon mesatarisht në fillim të marsit dhe vazhdon deri në fillim të dhjetorit. Afërsia e zonës me detin bën që në pranverë ngrohja të jetë e ngadaltë. Tipari dallues i kësaj nënzona klimatike është dimri i butë dhe i lagësht dhe vera e nxehtë dhe e thatë. Territoret e bashkisë së Durrësit bëjnë pjesë në zonat më me pak reshje në vendin tonë, kjo si rezultat i relievit fushor dhe pjesërisht kodrinor (përgjithësisht i ulët), i cili nuk mundëson shkarkimin e masave ajrore të ngopura me lagështirë. Mesataria shumëvjeçare vjetore ndryshon nga 1000-1273 mm³⁸. Numri i ditëve me reshje lëviz mesatarisht nga 90-110 ditë në vit. Numri mesatar i ditëve me reshje është 116,0 ditë në vit³⁹. Reshjet kanë rregjimin të ç'rregullt. Muaji më i lagësht është dhjetori me një diferencë të vogël me nëntorin. Kështu dhjetori e ka mesataren rreth 120 mm reshje. Korriku dhe gushti janë muajt më të thatë, respektivisht me një mesatare prej 23 mm dhe 31 mm⁴⁰. Stina e verës është stina më e thatë e vitit. Rënia e dëborës është një dukuri e rrallë. Breshëri është i pranishëm dhe bie mesatarisht në 0,6 ditë në vit. Ai është karakteristik në çdo stinë, por më i theksuar në dimër.

Ajo në përgjithësi ka dy drejtime. Gjatë stinës së vjeshtës dhe të dimrit mbizotërojnë erërat e kuadratit të veriut. Në gjysmën e ngrohtë të vitit mbizotërojnë erërat e kuadratit perëndimor dhe verior, gjë që përputhet me qarkullimin e brizave të kësaj periudhe. Ditën kemi brizin detar që fryn nga deti për në tokë dhe natën kemi brizin tokësor, që fryn nga toka në drejtim të detit. Kjo dukuri ndodh si rezultat i ndryshimit të trysnisë midis tokës e detit dhe ka rëndësi për freskimin e ajrit në pjesën e dytë të ditës. Klima e territorit të Durrësit përcaktuar në bazë të elementëve të saj vlerësohet si një resurs natyror i pashtershëm që duhet përdorur në zhvillimin e të gjithë sektorëve të ekonomisë. Ajo konsiderohet si burim i përshtatshëm drite, ngrohtësie dhe lagështirë. Si e tillë, klima ndikon në zhvillimin dhe krijimin e resurseve të tjera natyrore, por që janë të shtershme dhe duhen përdorur në përputhje me zhvillimin e qëndrueshëm.

Regjimi i temperatures se ajrit ne zonen e Durrësit. Siç e përmendëm dhe më sipër, pozicioni gjeografik dhe format e ndryshme te relievit reflektohen ndjeshëm në kushtet klimatike të zonës, dhe sidomos në vlerat e temperaturave të ajrit. Nje perfytyrim te pergjithshem te regjimit termik te nje zone jep shqyrtimi i vlerave mesatare vjetore te temperatures.

Rezatimi diellor i ndikuar dhe nga faktorët lokal ka përcaktuar këto tipare të temperaturave të ajrit. Temperatura mesatare vjetore është 160C. Muaji më i ngrohtë është korriku me temperaturë mesatare 23.80C. Dimri është i butë me ndikim të fortë detar. Temperatura mesatare e janarit lëkundet nga 7,5-8.2°C. Minimumet absolute zbresin deri në -6°C dhe -7°C. Temperatura maksimale absolute e regjistruar ka arritur në 39.0°C regjistruar në 14 gusht 1957, ndërsa minimumi absolut -6.2°C regjistruar në 26 janar 1954 në qytetin e Durrësit³⁶. Temperaturat më të mëdha se 20°C zgjasin 150-160 ditë në vit dhe vendosen pothuajse në mënyrë të qëndrueshme nga muaji maj deri në 10-ditëshin e parë të tetorit. Periudha me ngrica është e shkurtër. Numri i ditëve të akullta është i kufizuar. Zakonisht vrojtohen 15-30 ditë në vit, gjatë të cilave temperatura minimale zbret nën 0°C ose është 0°C. Ditët e akullta duken nga fundi i nëntorit deri nga fundi i 10-të ditësisht të parë të marsit. Por pergjithësisht ato janë të përqëndruara gjatë janarit dhe shkurtit 37 .

Lageshtia e ajrit: Afërsia me detin Adriatik (efekte zbutëse të klimës) dhe lartësia e vogël mbi nivelin e detit e ben zonen e Durrësit te lagesht.

Diellezimi: Rezatimi diellor e zonen e Durrësit i ndikuar dhe nga faktorët lokal ka përcaktuar këto tipare të temperaturave të ajrit. Temperatura mesatare vjetore është 160C. Muaji më i ngrohtë është korriku me temperaturë mesatare 23.80C. Dimri është i butë me ndikim të fortë detar. Temperatura mesatare e janarit lëkundet nga 7,5-8.2°C.

4.NDIKIMET E MUNDSHME NEGATIVE NË MJEDIS TË PROJEKTIT, PËRFSHIRË NDIKIMET NË BIODIVERSITET, UJË, TOKË DHE AJËR

Para se të kalojmë tek vlerësimi dhe identifikimi i ndikimeve në mjedis, ne shoqëri dhe ekonomi është e domosdoshme të njohim natyrën e ndikimit/eve. Ndikimet mjedisore, socialë e ekonomike të një projekti janë këto ndryshime rezultante në parametrat mjedisore, socialë e ekonomike, në hapësirë dhe kohë, karahasuar me çfarë mund të ketë patur ndodhur kur projekti nuk do të ishte marrë. Parametrat janë të çdo tipi të receptorëve mjedisore, socialë e ekonomike, shënuar mëparë: si cilësia e ajrit, cilësia e ujit, zhurmat, vibrimet, papunësia, etj. Ndikimet ne mjedis ne pergjithesi trajtohen si ndikime:

1. Gjate fazes ndertimit
2. Gjate fazes se funksionimit

Në shumicën e rasteve gjenerimi i një një vlerësimi të ndikimit në mjedis mundëson raportimin mbi rëndësinë e një ndikimeve të caktuara sipas një shkalle vlerësuese : Është e rëndësishme të theksohet se kategoritë treguese janë të nevojshme si për efektet pozitive (të

dobishme), ashtu dhe ato negative (negative). Pesë kategoritë treguese mundësojnë gjetjen e tetë rezultateve të mundshme. Duke aplikuar formulën, ndjeshmërinë më e madhe e mjedisit apo vlerën e receptorit ose të burimit, si dhe madhësinë e ndikimit, më i saktë do të përcaktohet efekti. Pasojat e një një ndikimi negative në burim do të ketë një efekt shumë të rëndësishëm negativ. Tendenca për zbutjen e ndikimeve të negative mundshme mjedisore është për ti shmangur ato kudo që të jetë e mundur. Kjo do të arrihet duke marrë parasysh mënyrat për të parandaluar efektet negative në burim, para se të mendohet për marrjen e masave zbutëse të mëvonshme. Kjo është arritur përmes përzgjedhjes së kujdesshme dhe projektimit të rrugës duke shmangur zonat e ndjeshme mjedisore.

Veprimtaria që propozohet të kryhet ka përmasa të mëdha qoftë të karakterit të investimeve ashtu edhe gjatë shfrytëzimit të saj. Kjo është arsyeja që mbetet e një rëndësie të veçantë të analizohen ndikimet që do të ketë ajo që nga çasti i nisjes, pra e ndërtimit dhe më tej ende gjatë shfrytëzimit të saj. Ky kapitull gjithashtu do të paraqesë një analizë të hollesishme të ndikimeve të mundshme duke specifikuar edhe masat zbutëse që do të përdoren për të eliminuar apo për të minimizuar ndikimet në mjedis. Kjo analizë kryhet duke u bazuar në projektin të diskutuar si më lart në këtë raport. Për të analizuar ndikimet e mundshme në mjedis gjatë periudhës së ndërtimit janë veçuar përbërësit kryesorë të punimeve të ndërtimit. Më pas për secilin nga këto përbërës janë saktësuar ndikimet negative apo pozitive mbi mjedisin si dhe masat e mundshme zbutëse ndaj tyre. Në fund janë përvizuar burimet dhe shkaqet e ndikimeve të mundshme.

4.1 NDIKIMI NE TOKE

Gjate fazes se ndertimit Nga studimi gjeologjik është konstatuar që zona përbehet nga formacione të qëndrueshme: Ndikimi i punimeve për ndërtimin e objektit dhe përmasat e ndërhyrjeve do të jenë konsiderueshme, por megjithatë këto inerte që do të dalin gjatë punimeve do të sistemohen dhe do të dërgohen në venddepozitimin e miratuar nga bashkia e Tiranës dhe bashkia e Durrës. Mund të ketë derdhje aksidentale të karburanteve të automjeteve gjatë ndërtimit të objektit, por me ndikim të perkohshëm. Toka është element që peson ndryshime gjatë zbatimit të projektit (gjatë ndërtimit të objektit sepse:

- Do të gërmohet material për ndërtimin e shtyllave
- Do të kryhen punime betoni (M 150, M200 dhe M250).
- Këto punime, të cilat me lart shoqërohen me një volum të vogël gërmimesh.
- Do të shtrohet zhavorr dhe do të behen punime të ndryshme si, betonime, dhe risistemime për riformulimin e paisazhit duke e kthyer atë në gjendjen e mëparshme vizuale etj.

Ndërtimi i këtij objekti fillimisht do të kërkojë ngritjen e kantjerit të punimeve sipas përcaktimit të vendit që do të vendoset në bashkëpunim të sipermarresit të punimeve dhe nënshprehjes vendore në njoftim dhe dërgim të supervisorit të punimeve dhe më pas do të behen gërmimet e përcaktuara në projekt – preventivin e hartuar për këtë lloj objekti me anë të mjeteve gërmuese dhe largimi i materialit do të bëhet nga mjete vetshkarkuese apo kamionë të një tonazhi të caktuar.

Tek punimet e germimeve duhet nga njëra anë të mbrohen njerëzit, të cilët nuk janë të përfshirë në ndërtimin e projektit, e nga ana tjetër duhet të mbrohen njerëzit e inkuadruar në realizimin e projektit. Gjithashtu duhet mbrojtur kantjeri i punës në mënyrë të panderprere gjatë të gjithë kohës. Cikli i germimit do të përfshijë:

- Germimet e sipërfaqeve të demtuara të asfaltuara të trupit të rrugës që do të rigjenerohen.
- Germimet për hapjen e segmenteve të reja të këtij aksi sipas parashikimeve dhe projektit në mënyrë që të arrihen standartet e kësaj kategorie rruge.
- Germimet në thellesite të percaktuara për hapjen e kanaleve të reja në segmentet e reja të cilat do të bëhen konform projektit duke zbatuar të gjitha kushtet teknike të projektimit dhe zbatimit.
- Ngarkimin e materialit të gërmuar nëpër kamionë apo largimin e këtij materiali dhe depozitimin e tij në vendet e autorizuar nga njesia vendore.
- Kthimin e automjeteve të transportit për në zonën e ndërtimit të projektit. Mbrojtja e njerëzve të përkrahur duhet bërë në atë mënyrë që të bëhet rrethimi (me gardh, rrjetë gabiant etj.) i vendeve që do punohet në lartësi ose thellesi i cili nuk i lejon ata (sidomos fëmijët) të rrezikohen. Gjithashtu, duhet vendosur tabela paralajmëruese me të cilën ndalohet kalimi i rrethimit nga persona që nuk punojnë në projekt.
- Materiali i përshtatshëm dhe materiali i rimbushur nga punë të përkohshme do të përdoren për rimbushje vetëm me miratim dhe pelqim të supervisorit të punimeve. Çdo material i tepërt do të jetë në dispozicion të mungesave të materialeve të kërkuara. Të gjitha materialet që rezultojnë nga prishjet, do të kontrollohen më parë nga Supervisorit dhe ripërdorimi i tyre do të autorizohet nga ai. Ndikimet e mundshme gjatë procesit të germimit në mënyrë tabelore janë si më poshtë :

Pritshmerite e ndodhive gjatë ndërtimit

Tërësia e proceseve ndërtimore që do të kryhen për ndërtimin e linjes dhe zgjerimin e nënstacionit është ajo që kryhen përgjithësisht në çdo kantier ndërtimi, vendosja e piketave sipas percaktimeve në projekt–preventivin e këtij objekti, realizimi i punimeve të germimeve për ndërtimin e shtyllave dhe largimit të materialeve të dalta nga germimi, betonime të ndryshme, punimet elektrike si dhe punime të tjera të planifikuara dhe të paplanifikuara që mund të dalin gjatë ndërtimit të objektit. Përdorimi i pajisjeve të përshtatshme, përshtatja me rregulloret ndërkombëtare dhe në përgjithësi zbatimi sipas standarteve dhe teknikave me të mira të ndërtimit, janë një kërkesë thelbësore për zgjedhjen e kontraktoreve dhe plotësimin e suksesshem të projektit. Kjo do të sjellë përfitime të dukshme për zbutjen e ndikimit të ndërtimeve në mjedis.

Mbetjet ose derdhjet aksidentale gjatë ndërtimit ose shfrytëzimit (p.sh. lëndë djegëse, vajra, lubrifikante, çimento, etj) kanë potencial për të ndikuar në tokën ekzistuese dhe cilësinë e saj. Megjithatë, metodat e mira të ndërtimit praktik si të përshkruara në paragrafin e mësipërm mund të përdoren për të shmangur ose kufizuar potencialisht nga ndikimet e tilla. Prandaj, ndikimi i mbetur është konsideruar të jetë i parëndësishëm (negativ). Çdo ndikim do të jetë i përkohshëm (gjatë ndërtimit të objektit) dhe të ulët me

kalimin e kohës. Ke to ndikime mund të shmangen në fazën e projektimit, ose të kufizohen përmes përdorimit të masave lehtësuese. Prandaj, ndikimi i mbetur është konsideruar të jetë e parëndësishëm (negativ).Ndikimi do të jetë i përhershëm dhe i pakthyeshem. *Gjate fazes se shfrytezimit* ndikimet do te jene pozitive, nuk do te kete ndikime negative.

4.2 NDIKIMI NE ATMOSFERE

Gjate fazes se ndertimit te objektit, procesi i punes do perfshije dhe germimet te cilat mund te sjellin emetim pluhurash ne atmosfere. Shoqeria investitore do te zbatoje masat e percaktuara ne raportin e VNM-se ne menyre qe emetimi i pluhurit ne atmosfere te jete sa me i vogel. Ky ndikim do te shfaqet vetem gjate fazes se ndertimit te objektit, gjate ndertimit te shtyllave. Gazet e demshme te cliruara nga djegia e karburantit te automjeteve mund te krijohen gjate fazes se ndertimit te objektit por gjithnje pa i kaluar limitet e lejuara, nderkohe qe gjate shfrytezimit te objektit emetimet e gazeve te demshme do te jene vete nga qarkullimi i automjeteve.

Çlirimet e gazrave në ajër që lidhen me ndertimin e objektit mund të ndodhin nga dy burime te pavarura:

- Çlirime ndotesish nga djegiet e makinave private dhe atyre të ndertimit, me motor me djegie te brendshme.
- Pluhuri qe del nga punimet e germimeve te hapjes se themeleve te shtyllave

Çlirimet e gazrave në ajër që lidhen me ndertimin , per dy tipet e burimeve që u përmendën ndryshojnë sipas llojeve te veprimtarive dhe lidhen me fazat e ndryshme tipike të një projekti ndertimi. Kështu mund të dallohen fazat e mëposhtme të këtyre çlirimeve në projekt e vepres:

- Pergatitja e zonës për ndërtim që perfshin nivelimin dhe stabilizimin e dheut, aktivitetet preresë dhe mbushese, te cilat mund te perfshijne levizjen me makineri te renda per zhvendosjen e dheut apo masave te shrrregullta, ngarkimin e materialeve,
- Largimi i mbeturinave te pengesave natyrore dhe atyre te krijuara nga dora e njeriut, të cilat mund te perfshijne hedhjet në erë, shperthimet, heqjet mekanike, ngarkim/shkarkimet e materialeve .
- Ndertimi i pergjithshem; i themeleve, punimeve të brendshme dhe te jashtme, instalimeve elektrike.

Çlirimet e gazrave dhe pluhurave në ajër nga keto veprimtari të zakonshme ndertimi perfshijne:

- Çlirimet e gazta nga djegiet (COV, NOx, CO, SOx, PM10) nga makinerite e renda levizese me dizel apo benzine, paisjet ndihmese portative si dhe automjetet e transportit të punonjesve
- Pluhurat qe dalin (PM10) nga germimi i dheut apo nga shëmbjet e ndryshme që ndodhin në kantier

Ndonëse dihet që pajisjet e ndertimit çlirojnë ndotësa të mjedisit, ndikimet pritet të jene minimale për disa arsye. Mjetet që do të përdoren në ndertim do të mirëmbahen rregullisht gjë që do të sjelle si pasoje një djegie të mirë të karburantit si dhe çlirime minimale të ndotesve të rastit si:

- monoksidi i karbonit dhe materialet pluhurore si PM10 dhe PM2.5.
- numri i mjeteve të transportit të mallrave apo edhe i punëtorëve do të jete i ulet dhe për rrjedhojë ato nuk do të krijojnë ndikim të ndjeshëm negativ. Përsa i përket përhapjes së pluhurave, zonat e banuara me të afërta ndodhen disi larg nga sheshi i propozuar i projektit.

Në vlerësimet e cilësisë së ajrit, të dhënat janë siguruar duke marrë faktorë standard të të dhënave të monitorimit për të përdorur gjatë projektimit; kjo sepse në Shqipëri këto matje kryhen vetëm për qendrat e mëdha urbane ku jetojnë mbi 30% e popullsisë. Për vlerësimi i cilësisë së ajrit për do të shfrytëzohen nivelet e sfondit të matura në 2011 të referuara në Raportin e Mjedisit të Shqipërisë si edhe nga programi EIMS për monitorimin e mjedisit, biodiversitetit, klimës etj.

4.3 NDIKIMI NE REGJIMIN DHE PERDORIMIN E UJERAVE

Shumë nga ndikime të mundshme në mjedis mund të kufizohen përmes projektimit duke ndjekur metoda të mira të ndërtimit në praktikë. Të gjitha punimet do të kryhen në përputhje me standardet e ngjashme të miratuara. Aty ku është e praktikueshme, projektimi i të gjitha strukturave të projektit do të jete në përputhje me Eurocodet perkatese të publikuara. *Zbatimi i projektit nuk do të ndikojnë në regjimin dhe në përdorimin e ujerave.* Gjate fazes së shfrytëzimit nuk do të ketë ndikime në regjimin dhe në përdorimin e ujerave

4.5 NDIKIMI NE PERBERJEN E FLORES

Nga zbatimi i projektit ndikimet në flore do të jene minimale. Gjate kryerjes së punimeve për ndertimin e linjes elektrike do të ketë prerje degesh të pemëve që pengojnë shtrirjen e kabujve elektrik dhe do të ketë ndikim në bimesi në pjesën ku do të ndërtohen shtyllat e linjes elektrike. Të gjitha ndikimet në bimesi do të zbuten nga masat e marra për rehabilitimin dhe sistemin e mjedisit. Demtimet në flore do të jene minimale në krahasim me përfitimet që do sjell zbatimi i projektit.

4.6 NDIKIMI NE PERBERJEN E FAUNES

Zbatimi i projektit dhe zhvillimi i tij nuk ndikojnë negativisht në humbjen dhe demtimin e habitateve si dhe të specieve shtazore. Mund të ketë ndikim në faunën nëntokesore (insekte etj) gjate fazes së ndertimit të shtyllave elektrike por jo ndikime të konsiderueshme për një projekt me një rëndësi të tillë. Ndikimet gjate shfrytëzimit do të jete vetëm për shpendet. Karakteristikat e linjës së energjisë mund të ndikojnë gjithashtu në rrezikun e përplasjes së

shpendëve bazuar në tensione të ndryshëm të linjës së energjisë dhe kështu konfigurimit, veçanërisht duke përfshirë numrin e niveleve vertikale, lartësinë e telit dhe praninë e telit mburojë. Shumë specie në kategoritë më të larta të rrezikut të mbijetesës kërcënohen prandaj ulja e niveleve të përplasjes me linjat elektrike mund të luajë një rol të rëndësishëm në popullsinë e tyre. Humbja e disa apo edhe e një individi mund të ndikojë në qendrueshmerinë e një popullatë lokale ose edhe në qendrueshmerinë e popullatës e përgjithshme.

Përplasjet me linjat janë gjithashtu një problem për kompanitë e furnizimit me energji elektrike për shkak të ndërprerjeve të mundshme të energjisë pas përplasjeve (përplasje elektrike) dhe humbje financiare që rezultojnë. Edhe nëse vetë përplasjet nuk mund të eliminohen plotësisht, ato ende mund të zvogëlohen me anën e masave të duhura lehtësuese. Shënimi i vijës është një nga zgjidhjet më të mira, bazuar në bërjen e telave më të dukshëm ndaj zogjve në fluturim. Një gamë e gjerë e pajisjeve potenciale të shënjimit të linjës ka evoluar me kalimin e viteve, duke përfshirë pllaka lekundese, amortizues me dridhje spirale, shirita, pllaka dhe flamuj. Efekti i linjave të shënjimit ka ndryshuar gjerësisht në të gjithë studimet, kryesisht me habitatin, speciet e shpendëve, stinën dhe llojin dhe konfigurimi i linjave të energjisë (Koops 1994, Bevanger & Brøseth 2004, Wright et al. 2008, Mojica et al. 2009). Barrientos etj. (2011) shqyrtoi 21 stud dhe përfundoi në mënyrë të ngjashme që shënimi i telit u zvogëlua Vdekshmëria e shpendëve me 55-94%. Kuptimi i natyrës së Përplasjet e zogjve janë thelbësore për minimizimin e tyre.

4.7 NDIKIMI NE ZHURMA DHE VIBRIMET

Gjate fazes së ndertimit zhurmat dhe vibrimet janë një ndikim i pashmangshëm në mjedisin ku do të kryhet nderhyrja. Zhurma mund të vijë nga përdorimi i makinerive në ambientin e punës. Në rastin tonë zhurmat do të jenë si pasojë e mjeteve të renda, gjate fazes së ndertimit, gjate germimit, transportit (ngarkim shkarkim). Kjo zhurma do të jenë të perkohshme dhe nuk do të ketë akumulim të saj tek njeriu. Punonjësit do të jenë me të prekshmit nga kjo zhurma, për të cilët do të kërkohej zbatimi i masave të sigurimit teknik në punë. Të shkaktoara gjate kalimit të mjeteve të ndertimit të tonazhit të lartë: Do të ndihen vibrime në mjedisin aty pranë.

Do të shkatohen vibrime dhe nga vibriatori i llacit që do të përdoret për të realizuar shpërndarjen e llacit mirë nëpër themelet e shtyllave elektrike. Gjate ndertimit do të ndikohet vetëm në jetën e punonjësve të ndertimit dhe si dhe në mjedisin e banuar aty pranë sheshit të ndertimit, por ndikimi do të jetë në nivele të ulta pasi sipërfaqja e ku do të kryhen punime do të jetë e vogël dhe e shpërndarë. Zhurma e krijuar nuk do të jetë e ndryshme nga zhurma e përgjithshme e krijuar nga punimet e ndertimeve civile. Zhurma pritet të jetë e moderuar por e perkohshme pasi kontraktuesit aplikojnë teknologjinë më të fundit për kontrollin e uljeve të vibrimeve dhe zhurmave në mënyrë të konsiderueshme pa rritje të shpenzimeve operative.

Niveli i zhurmave i parashikuar gjate kesaj faze eshte e i pranueshem dhe konform normave ne fuqi. Te gjitha pajisjet qe leshojne zhurme do te mirembahen ashtu siç duhet per te minimizuar ndikimin e zhurmes ne zone. Pajisjet qe leshojne zhurme duhet te plotesojne standartet e BE rreth zhurmes te shkaktuar ne mjedis.

4.8 NDIKIMI NE EROZION

Degradimi fizik dhe erozioni i tokes mund te jene problem per shkak te terrenit. Sic eshte e shpjeguar edhe ne studimin gjeologjik toka ku do te ndertohet vepra eshte e qendrueshme dhe jane bere llogaritjet e nevojshme qe objektet dhe terreni ku ato do te ndertohen te jene po ashtu te qendrueshme. Ne zonen qe analizohet, projekti i propozuar do te kete impakt pozitiv. Nderhyrjet per ndertimin e shtyllave do sistemojne terrenin per shmangien e erozionit (sepse do te jete edhe ne favor te projektit). Nuk do te kete errozion te tokes dhe do te behet sisitemi i kullimit te ujerave ne periudhe reshjesh.

4.9 NDIKIMI NE MJEDISIN HUMAN

Realizimi i projektit nuk do te kete ndikime ne levizjen apo zhvendosjen e popullates se zones. Nga raporti i objektit si planvendosje me komunitetin ben qe vepra te mos influencoje negativisht ne demografine komunitare. Gjate ndertimit te objektit nje pjese e popullsise do te punesohen duke ndikuar ne rritjen e te ardhurave te tyre. Duke qene se nje pjese e projektit eshte ne afersi me zonat e banuara do te merren masa per mos prishjen e qetesise se banoreve nga zhurma gjate punimeve per rikonstrukcionin e objektit. Situata pak shqetesuese per banoret qe jetojne ne afersi te zones se projektit eshte krijimi i problemeve ne qarkullim duke qene se do te rritet numri i makinerive te medha ne ate zone, qe tranportojne materiale te nderimit.

4.10 NDIKIMI NE SHENDETIN HUMAN

I vetmi ndikim ne shendetin e njerezve eshte ai i situatave qe mund te shkaktohen gjate zbatim it te objektit. Zbatimi i rregullave te sigurimit teknik e minimizon kete impakt. Personeli i cili do te punoje gjate zbatimit te projektit do te jete i kualifikuar dhe i trajnuar si per sigurimin teknik ashtu edhe per rreziqet e mundeshme. Ndikimet ne shendetin human gjate shfrytezimit do te jene pozitive pasi do te permiresohen kushtet e infrastruktures dhe zhvillimit.

4.11 NDIKIMI NE QARKULLIM DHE INFRASTRUKTURE

Projekti nuk do te kete ndikim negativ ne infrastrukturen rrugore te zones ku shtrihet objekti. Ndikim do te kete vetem gjate fazes se ndertimit per shkak te rritjes se fluksit te makinave. *Zbatimi i projektit do te ndikojte pozitivisht ne infrastrukturen e zones duke e permiresuar si infrastrukturen fizike ashtu dhe infrastrukturen sociale.*

4.12 NDIKIMI NE HABITATET, OBJEKTET ME STATUS TE CILESUAR

Zbatimi i projektit nuk do te kete ndikim ne objekte me status te cilesuar. Gjurma e projektit nuk kalon ne ne zona te mbrojtura dhe as ne afersi me to.

4.13 NDIKIMI NE PEIZAZH DHE NE TRASHEGIMINE KULTURORE ESTETIKE

Referuar gjurmës së projektit, objekti i projektuar nuk ndikon në ndonjë objekt me status monument culture apo trashëgimi kulturore. Nga zbatimi i projektit nuk do të ketë ndikim në trashëgimie kulturore.

4.14 Ndikimet e emetimeve kimike në tokë dhe rrethimet. Realizimi i projektit nuk ka ndikime negative afatgjata në aspektin e ndikimeve kimike dhe depozitimeve në tokë dhe rrethinat ku do të zhvillohet projekti. Gjate fazës së ndertimit si zbatimit të punimeve mund të ketë derdhje aksidentale të karburanteve të automjeteve megjithatë firma zbatuese merr përsipër shmangien e tyre në vend. Në rastet e gomave të makinerive të dëmtuara apo baterive, edhe pse do jenë në sasi të vogla, shoqëria sipërmarrëse e zbatimit të punimeve do të bëjë dorëzimin e tyre në përputhje me standardet e legjislacionit shqiptar në shoqëritë e licencuara nga shteti shqiptar për grumbullimin e tyre.

4.15 NDIKIMI NE KLIME DHE AJER

Në terma të shkurtuar dhe të faktit që ndikimi do të jetë lokal, ndotja e ajrit do të kuptojmë prishjen e cilesisë së ajrit përreth zonës nga punimet e ndertimit siç janë pluhurat nga procesi i germimeve dhe përgatitjes së betonit për bazamentin, të cilat do të shtohen me shumë gjate përdorimit të punimeve me pajisje në procese me materiale të thata, në periudhën e pranverës, verës dhe vjeshtës. Ambientet brenda dhe jashtë zonës së projektit do të lagjen me ujë pas çdo procesi pune, për të eliminuar ndotjen e ajrit.

4.16 NDIKIMI NE TURIZEM

Pas ndertimit ndikimi në turizëm shoqërohet me përmirësimin e infrastruktures dhe shërbimeve të zonës.

4.17 NDIKIMI NE EKONOMI

Projekti do të krijojë mundësinë e punësimit të banorëve duke ndikuar direkt në rritjen ekonomike të tyre dhe indirekt në rritjen e ekonomisë së bashkësive Durrës dhe Tiranës. Ndikimi i këtij aktiviteti në rang lokal do të jetë pozitiv dhe me impakt të rëndësishëm për komunitetin e zonës përreth. Gjithashtu ndikimi i këtij aktiviteti do të jetë dhe rajonal, duke u punësuar specialist të fushave përkatëse.

4.18 NDIKIMET E TJERA QE SHOQERON PROJEKTI

Tabela përmbledhëse e ndikimeve negative dhe pozitive në mjedis.

<i>Lloji i ndikimit në tokë</i>	<i>Identifikimi i ndikimit</i>			
	<i>Gjate ndertimit</i>		<i>Gjate shfrytëzimit</i>	
	<i>Po</i>	<i>Jo</i>	<i>Po</i>	<i>Jo</i>
<i>Humbje e tokës për kullote.</i>		X		X
<i>Ndryshime topografike të terrenit.</i>	X			X
<i>Prishja e tokës bujqësore.</i>		X		X
<i>Ndotja e tokës nga rrjedhje.</i>		X		X

Ndotja e tokes nga mbetjet e ngurta.	X			X
Ndotja e tokes nga depozitimet e Llumrave.		X		X
Lloji i ndikimit ne cilesine e ajrit	Identifikimi i ndikimit			
	Gjate ndertimit		Gjate shfrytezimit	
	Po	Jo	Po	Jo
Prodhimi i pluhurit.	X			X
Ndotja nga hidrokarburet, plumbi dhe aerosolet.		X		X
Ndotja nga monoksidi karbonit dhe dioksidit te sqfurit (CO, SO2).		X		X

Lloji i ndikimit ne floren dhe faunen	Gjate ndertimit		Gjate shfrytezimit	
	Po	Jo	Po	Jo
Shkaterrimi i rendesishem i habitave natyrore.		X		X
Rrezikimi i nderhyrjes ne bimet e ujit.		X		X
Ndertimi i rrugeve te reja qe kalojne permes zones se virgjer.		X		X
Percarje apo izolim te habitave te egra.		X		X
Lloji i ndikimit ne uje	Identifikimi i ndikimit			
	Gjate ndertimit		Gjate shfrytezimit	
	Po	Jo	Po	Jo
Trajtimi i ujrave te ndotur.		X		X
Ndotja e ujit prej pluhurit, plumbit, derdhjeve aksidentale dhe substancave te tjera.		X		X
Impakti sekondar ne ndotjen e ujit per tokat bujqesore, ujrat nentokesore etj.		X		X
Modifikim ne drenazhimin e ujrave natyrale.		X		X
Ndotja e ujrave sipërfaqesore dhe nentokesore nga llumrat.		X		X

Lloji i ndikimit ne ndotjen nga	Identifikimi i ndikimit			
	Gjate ndertimit		Gjate shfrytezimit	
	Po	Jo	Po	Jo

Rritja e nivelit egzistues te zhurmave.	X			X
Rritja e nivelit te zhurmave si rezultat iaktivitetit dhe makinave.	X			X
Rritja e nivelit te zhurmave per njerezit.	X			X
Nivel me i larte i zhurmave per kafshet.	X			X

<i>Lloji i ndikimit ne perfitimin e tokes</i>	<i>Identifikimi i ndikimit</i>			
	<i>Gjate ndertimit</i>		<i>Gjate shfrytezimit</i>	
	<i>Po</i>	<i>Jo</i>	<i>Po</i>	<i>Jo</i>
<i>Shkaterrim objektesh.</i>	X			X
<i>Ndryshime te rendesishme ne programet per te ardhmen e perdorimit te tokes.</i>	X			X
<i>Ndertime objektesh.</i>	X			X
<i>Shpronsime te tokes.</i>	X			X
<i>Lloji i ndikimit ne interesin publik (Infrastruktura)</i>	<i>Gjate ndertimit</i>		<i>Gjate shfrytezimit</i>	
	<i>Po</i>	<i>Jo</i>	<i>Po</i>	<i>Jo</i>
<i>Sistemi i ujesjellesit do te kete apo jo nevojte per ndryshim ne kete fushte te interesit publik.</i>		X		X
<i>Energji elektrike.</i>		X		X
<i>Sistemin e komunikacionit.</i>		X		X
<i>Sistemin e kanalizimit te ujrave te zeza dhe te bardha.</i>		X		X
<i>Mbetjet e ngurta dhe depozitimi i tyre.</i>	X			X

<i>Lloji i ndikimit ne shendetin e njerezve</i>	<i>Identifikimi i ndikimit</i>			
	<i>Gjate ndertimit</i>		<i>Gjate shfrytezimit</i>	
	<i>Po</i>	<i>Jo</i>	<i>Po</i>	<i>Jo</i>
<i>Krijimi i cfaredo rreziku apo mundesie per demtimin e shendetit te njerezve.</i>		X		X

<i>Krijimi i raportit të njerezve me rreziqet e mundshme për demtimin e shendetit të tyre.</i>		X		X
--	--	----------	--	----------

<i>Lloji i ndikimit në qarkullim dhe</i>	<i>Identifikimi i ndikimit</i>			
	<i>Gjate ndertimit</i>		<i>Gjate shfrytezimit</i>	
	<i>Po</i>	<i>Jo</i>	<i>Po</i>	<i>Jo</i>
<i>Shtime të rëndësishme të qarkullimit të automjeteve.</i>	X			X
<i>Pakesime të vendqendrimeve të automjeteve apo nevoja për vendqendrim të reja.</i>		X		X
<i>Ndikime të rëndësishme në sistemin e komunikacionit.</i>		X	X	
<i>Ndryshime në qarkullimin apo të levizjes së njerezve dhe mallrave.</i>		X	X	

5. PËRSHKRIM PËR SHKARKIMET E MUNDSHME NË MJEDIS, TË TILLA SI: UJËRA TË NDOTURA, GAZE DHE PLUHUR, ZHURMA, VIBRIME, SI DHE PËR PRODHIMIN E MBETJEVE;

5.1 TRAJTIMI I UJERAVE TË NDOTUR DHE LARGIMI I MBETJEVE

Per objektin e projektimit në pjesën që përfshihet në zonën urbane, ujërat e ndotur do të derdhen në rrjetin e kanalizimeve të kanalizimeve të ujërave të bardha dhe të zeza të qytetit të Tiranës dhe Durrësit. Mbetjet e ngurta do të largohen dhe do të dergohen në venddepozitimin e miratuar nga bashkia Tirane dhe nga bashkia Durrës. Në përputhjen me kërkesat teknologjike dhe me pajisje të përshtatshme për grumbullimin dhe ruajtjen (enë metalike, kontejner metalike me kapak, çanta për mbledhjen e plastikës), ne do të sigurohemi që mbeturinat, mbetjet e rrezikshme ose materiale të tjera të dëmshme për mjedisin (derdhjet e naftës, karburante, kimikate, etj.), të përdorura ose të prodhuara gjatë kryerjes së punimeve nuk do të hyjnë në ujësjellësa, ujra sipërfaqësore ose ujra nëntokësore.

- Llojet e mbeturinave do të mblidhen në mënyrë të diferencuar në kazanët përkatës, përgjatë segmentet që janë të pajisura me kosha. Koshat / kontejnerët do të jenë në dispozicion në sasi të mjaftueshme. Llojet e ndryshme të mbeturinave nuk do të përzihen me kategoritë e tjera të mbeturinave - Kompania do të përmbush kërkesat e hapësirës së posaçme për ruajtjen e mbeturinave dhe kontejnerëve të magazinimit. - Mbetjet e rrezikshme do të ruhen në kontejner të pajisur me një kontejner të dytë që siguron sistemin nga rrjedhjet; - Regjistrimi i sasisë së mbeturinave (duke përfshirë llojet e mbeturinave, sasi të kompanitë e transportit,

destinacionet përfundimtare ose destinacionin e përpunimit, të licencuara nga kompanitë e transportit të angazhuar dhe objektet e përpunimit / depozitimit dhe informacione dhe dokumente të tjera të rëndësishme).

- Identifikimi i qartë për pajisje të ndryshme të depozitimit dhe ruajtjes së mbeturinave të rrezikshme. Për mbetjet e rrezikshme, do të ketë një njësi përkatëse e kualifikimit në baza të rregullta për riciklim. Në të njëjtën kohë do të jetë në përputhje të plotë me "masat për menaxhimin e transferimit të mbeturinave të rrezikshme" ndërtuar sistemin e transferimit të mbetjeve të rrezikshme, kërkesat e garancisë përkatëse të arsyeshme të sigurt të depozitimit të mbeturinave. Mbetjet e gjeneruara nga punimet e rehabilitimit: Gjatë kryerjes së punëve të rehabilitimit, mbeturinat (të rrezikshme dhe jo të rrezikshme) pritet të gjenerohen jo në një sasi të madhe. Lidhur me kodin shqiptar të mbeturinave ato përfshihen në kodin nr.17. Këto mbeturina do të hiqen dhe deponohen në zonën e miratuar të asgjësimit sipas një marrëveshjeje paraprake me autoritetet lokale që menaxhojnë këto zona të asgjësimit. Do të mbahet rregjistër mbi sasinë e mbeturinave të krijuara dhe të depozituara/në vendndodhjen e zonës së depozitimit. Shënimet do të mbahen nga specialistët e mjedisit të kontraktorit.

5.2 KLASIFIKIMI I MBETJEVE, MBETJET E RREZIKSHME

Bazuar ne Vendimin e Keshillit te Ministrave nr.99, datë 18.2.2005 "Për Miratimin E Katalogut Shqiptar Të Klasifikimit Të Mbetjeve". Bazuar ne klasifikimin e mbetjeve, gjate zbatimit te objektit do te kete kete mbetje nga ndertimet (përfshire dhera të gërmuara nga zona të kontaminuara). Mbetje te tille do te kete vetem gjate fazes se ndertimit, domethene do te kete volume dherash te germuara dhe mbetje inertesh. Mbetje të rrezikshme jane mbetjet: "eksplozive", substancat dhe preparatet të cilat mund të shpërthejnë nën efektin e flakës ose të cilat janë më të ndjeshme nga goditja apo fërkimi dhe "oksiduese", substancat dhe preparatet të cilat kanë reaksione të fuqishme ekzotermioke kur bien në kontakt me substanca të tjera, veçanërisht me substanca të djegshme. "shumë të djegshme": mbetje vajrash dhe mbetje te karburanteve te lëngshme, te rrezikshme": substancat dhe preparatet, të cilat nëse thithen nëpërmjet frymëmarrjes, injektohen ose penetrojnë në lëkurë mund të shkaktojnë rrezik të kufizuar të shëndetit. *Bazuar ne vendimin e KM nr. 371, datë 11.6.2014, "Për miratimin e rregullave për dorëzimin e mbetjeve të rrezikshme dhe të dokumentit të dorëzimit të tyre"* mbetjet (bateri dhe akumulator) do të hiqen dhe deponohen në zonën e miratuar të asgjësimit sipas një marrëveshjeje paraprake me autoritetet lokale që menaxhojnë këto zona të asgjësimit.

Gjate aktivitetit per realizimin e projektit do te kete krijim te materialit te ngurte te germuar por jo te demshme. Vëmendje kryesore gjatë këtyre punimeve duhet të tregohet në dy aspekte

- 1) sistemimi i dherave të krijuar nga këto punime,
- 2) sistemimi i materialeve te ndryshme gjate prishjes se objekteve

5.3.1 PLUHURI

Ne kete kompleks do te jete prezente ekzistenca e pluhurit, sepse do te kete operacione pune qe do te shkaktojne pluhura sic jane transporti i materialeve te ndertimit. **Ambientet ne zonen e projektit do te lagen me uji pas cdo procesi pune gjithashtu dhe gjate transportit te inerteve dhe do te jene te mbuluara ne raste te nevojshme .**

5.4 TRAJTIMI I VAJRAVE TE PERDORUR

Sipas Vendimit te Keshillit te Ministrave Nr. 765, datë 7.11.2012 "për miratimin e rregullave për grumbullimin e diferencuar dhe trajtimin e vajrave të përdorura" përfshin të gjitha vajrat lubrifikante, të lëngshme apo gjysmë të lëngshme, me bazë minerale a sintetike, të cilat janë kthyer në të pavlefshme për qëllimin për të cilin janë prodhuar, pasi janë përdorur nga çdo lloj motori, pajisjeje e makinerie që punon me to, si dhe nëse kanë skaduar në magazina apo pika shitjeje.

Vajrat e përdorura (VP) përfshijnë:

- a) vajrat e përdorura në motorët me djegie të brendshme;
- b) vajrat e përdorura të kutive të shpejtësive (grasot);
- c) vajrat e përdorura lubrifikante minerale;
- d) vajrat e përdorura hidraulike;
- dh) mbetjet vajore nga depozitat;
- e) përzierjet vaj - ujë;
- ë) emulsionet.

Gjate zbatimit te projektit nuk do te kete ndotje nga vajrat lubrifikante, të lëngshme apo gjysmë të lëngshme, me bazë minerale a sintetike, të cilat janë kthyer në të pavlefshme për qëllimin për të cilin janë prodhuar, pasi janë përdorur nga çdo lloj motori, paisjeje e makinerie që punon me to, si dhe nëse kanë skaduar në magazina apo pika shitjeje. Nuk do te kete derdhje te vajrave te perdorur, të dëmshme në tokë, si dhe shkarkim te pakontrolluar te mbetjeve që rezultojnë nga përpunimi i tyre. Investitori qe ne fillimin e punimeve tregohet i gatshem me masat qe do te marri ne raste se do ndodhi ndonje rast i tille, i derdhjes se vajit te makinerive ne toke.

5.5 MBETJET INERTE

Sipas Vendimit te Keshillit te Ministrave nr. 575, datë 24.6.2015 "Për miratimin e kërkesave për menaxhimin e mbetjeve inerte" **Mbetjet inerte me mundesi ricikluese do te grumbullohen dhe do te dorëzohen tek operatorët, të cilët janë të pajisur me leje mjedisore, pra ne kompani ricikluese.** Shoqeria investitore e cila kryen punime per objektin , do te ruajë, t'i transportojë dhe t'i dorëzojë mbetjet inerte në në venddepozitimin e perkohshëm sipas përcaktimeve të vendimit nr. 371, datë 11.6.2014, të Këshillit të Ministrave. Ne vendin per depozitimin e perkohshem te mbetjeve inerte, do te depozitohen jo me teper se 20 tone ne dite ose 3 500 tone ne vit mbetje inerte. *Mjetet teknologjike qe do transportojne mbetjet duhet te jene te pajisur me licensete tipit III.2.B si detyrim i ligjit nr*

10463, date: 22.09.2011 "Per menaxhimin e integruar te mbetjeve" i ndryshuar. Sasia e mbetjeve si copa kartoni, leter, mbjetjet e ambalazhit te materiale te ndertimit do depozitohen ne vedndepozitimin e mbetjeve te miratuar nga bashkia Tirane dhe Durres.

5.6 MENAXHIMI I MBETJEVE NGA GOMAT E PERDORURA.

Vendim i KM nr. 652, datë 14.9.2016, "Për rregullat dhe kriteret për menaxhimin e mbetjeve nga gomat e përdorura" nenkupton menaxhimin e mbetjeve nga gomat e përdorura, rregullat dhe kriteret që përfshijnë mbledhjen/grumbullimin, transportimin, ruajtjen/ magazinimin dhe trajtimin e gomave të përdorura në mënyrë të tillë që të sigurohet mbrojtja e shëndetit të njeriut dhe e mjedisit. Në kuptim të këtij vendimi me termat e mëposhtëm nënkuptohet: "Grumbullues", personi që kryen grumbullimin e mbetjeve të gomave të përdorura. "Magazinues", personi që kryen ruajtjen e përkohshme të mbetjeve. "Trajtues", personi që kryen trajtimin e mbetjeve. **Gjate zbatimit te projektit, gomat jashte perdorimit nuk do te digjen apo te hidhen por do te grumbullohen dhe transportohen , do te magazinohen ne ambiente te caktuara (shoqeri te licensuara per grumbullimin e tyre) dhe do te trajtohen si goma të përdorura në mënyrë të tillë që të sigurohet mbrojtja e shëndetit të njeriut dhe e mjedisit perreth ku ndertohet objekti. I gjithe procesi i grumbullimit, transportimit dhe magazinimit do te behet sipas rregullave dhe procedurave te shoqerise se licensuar per grumbullimin e tyre.**

5.7 BATERITE, AKUMULATORET DHE MBETJET E TYRE

Qellimi i Vendimit te KM, Nr.866, Dt. 04.12.2012 "Për bateritë, akumulatorët dhe mbetjet e tyre" është mbrojtja, ruajtja e përmirësimi i cilësisë së mjedisit, si dhe mbrojtja e shëndetit publik, përmes minimizimit të ndikimeve negative nga bateritë, akumulatorët dhe mbetjet e tyre. Gjate fazes se zbatimit te projektit nuk do te kete probleme dhe ndotje nga baterite dhe akumulatoret e tyre. Baterite dhe akumulatoret do të hiqen dhe deponohen në zonën e miratuar të asgjësimit sipas një marrëveshje paraprake me autoritetet lokale që menaxhojnë këto zona të asgjësimit.

5.8 TRANSFERIMI I MBETJEVE JO TE RREZIKSHME

Vendim i KM, Nr.229, Dt :23.04.2014 "Për miratimin e rregullave për transferimin e mbetjeve jo të rrezikshme dhe informacionit që duhet të përfshihet në dokumentin e transferimit". Dokumenti i transferimit të mbetjeve jo të rrezikshme plotësohet për të gjitha hallkat që ndiqen për transferimin e mbetjeve që nga krijimi deri në destinacionin përfundimtar. Dokumenti i transferimit të mbetjeve jo të rrezikshme plotësohet dhe nënshkruhet nga krijuesi i mbetjeve, grumbulluesi, transportuesi dhe pritësi që merr në dorëzim mbetjet.

Per cdo transferim mbetjesh do mbahet nje dokumentacin sipas shtojces 1 te VKM-se, ne te cilen do te shenohet data perkatese, per llojin e mbetjes, volumet, gjendjen e tyre dhe pozicionin e venddepozitimit, etj.

6. INFORMACION PËR KOHËZGJATJEN E MUNDSHME TË NDIKIMEVE NEGATIVE TË IDENTIFIKUARA;

Aktiviteti ndahet ne dy faza kryesore

1. Faza e ndertimit (per nje periudhe 61 mujore sipas grafikut te punimeve)
2. Faza e operimit (sa jetegjatesia e objektit, rreth 40 vjet).

Kohezgjatja e ndikimeve kryesore perkon me kohezgjatjen e punimeve te ndertimit. Ndikimet ne mjedis do te zgjasin per aq kohe sa do te zgjase edhe zbatimi i realizimit te projektit (pra, per nje periudhe 61 mujore) ku me saktesisht do te specifikohet ne kushte e kontrates. Kompania fituese do te zbatoje orarin e punes sipas rregullave dhe ligjeve ne fuqi si dhe kodit te punes jo me shume se 8 ore dhe jo ne oraret e vona te mbremjes apo heret ne mengjes.

7. TË DHËNA PËR SHTRIRJEN E MUNDSHME HAPËSINORE TË NDIKIMIT NEGATIV NË MJEDIS, QË NËNKUPTON DISTANCËN FIZIKE NGA VENDNDODHJA E PROJEKTIT.

7.1 Hapesira ku do te ndertohet vepra, ndikimet negative

Ndfikimet do te ndodhin ne siperfaqen ku zbatohet projekti. Ndikimet ne mjedis do te zgjasin per aq kohe sa do te zgjase edhe zbatimi i realizimit te projektit (sipas grafikut te punimeve) ku me saktesisht do te specifikohet ne kushte e kontrates. Kompania fituese do te zbatoje orarin e punes sipas rregullave dhe ligjeve ne fuqi si dhe kodit te punes jo me shume se 8 ore dhe jo ne oraret e vona te mbremjes apo heret ne mengjes.

7.2 Hapesira jashte siperfaqes ku do te ndertohen veprat qe do kete ndikime negative

Jashte siperfaqes se ndertimit te vepres, ndikime negative do te kemi vetem ne zhurmat, dhe vibrimet te cilat i permendem dhe me siper per marrjen e masave te tyre. Ndikimi i tyre do te jete brenda normave te lejuar dhe oraret e punimeve do te zgjidhen ne menyre te tille qe te mos kete shqetesime per banoret e zones. Analiza e kryer ne kete raport ne lidhje me ndikimet e mundshme ne mjedis te projektit tregon se ato jane te kufizuara dhe pa pasoja te rendesishme. Po keshtu edhe kohezgjatja e ndikimeve qe mund te konsiderohen te rendesishme eshte e limituar. Permbledhje e vleresimeve te ndikimit ne mjedis

Parametri mjedisor	Burimi	Vlera e ndikimit		
		E ulet (U)	Mesatare (M)	E Larte (L)
Zhurma	Gjate ndertimit	U		
Mbeturinat	Gjate germimit		M	
	Gjate ndertimit	U		
	Pajisjet e ndertimit	U		

	Levizjet e makinave		M	
	Levizjet e punetoreve	U		
	Pluhur nga aktivitetet	U		
Ndotja e ujit	Kullimi	U		
	Mbetje te tjera	U		
Ndikimi ne trafik	Levizjet e makinerive		M	

8. MUNDËSITË E REHABILITIMIT TË MJEDISIT TË NDIKUAR DHE MUNDËSINË E KTHIMIT TË MJEDISIT TË NDIKUAR TË SIPËRFAQES NË GJENDJEN E MËPARSHME, SI DHE KOSTOT FINANCIARE TË PËRAFËRTA PËR REHABILITIMIN

Projekti ka nevojë për monitorim mjedisor rigoroz nga organet kompetente mbikqyrese në kuadrin e mbajtjes nën kontroll të parametrave mjedisor si dhe të veprave të vecanta inxhinierike. Pas ndertimit të veprave duhet të mbahet nën mbikqyrje rehabilitimi i zonave të prekura nga punimet.

Monitorimi i ndikimit në mjedis duhet të kryhet nga inspektore të specializuar për mbrojtjen e mjedisit, të kontrollit të ujërave, shërbimit pyjor, pushtetit vendor dhe qendror, MM – ja dhe ARM – ja. Plani i rehabilitimit ka si qëllim që nëpërmjet realizimit të tij të arrihet mbrojtja e tokës nëpërmjet veshjes pyjore të saj, si dhe përmirësimit mjedisor të territorit. Gjate aktivitetit për realizimin e projektit do të ketë krijim përgjesh të materialit të ngurte të germuar por jo të demshme.

Në bazë të ligjit nr.10 463, datë 22.9.2011 “Për menaxhimin e integruar të mbetjeve”, I ndryshuar si dhe ligjit 32/2013, datë 14.02.2013 “Për disa shtesa dhe ndryshime në ligjin nr.10 463, datë 22.9.2011 Për menaxhimin e integruar të mbetjeve” shprehim që, gjate ndertimit të objektit të projektimit, mbetjet gjate ndertimit të objektit do të dërgohet në venddepozitimin e miratuar nga bashkia Tirane dhe bashkia Durres.

Mjetet teknologjike që do transportojnë mbetjet do të jenë të pajisur me license të tipit III.2.B si detyrim i ligjit nr 10463, datë: 22.09.2011 “Për menaxhimin e integruar të mbetjeve” i ndryshuar. Sasia e mbetjeve inerte si copa kartoni, leter, mbetjet e ambalazhit të materialeve të ndertimit do depozitohen në venddepozitimin e mbetjeve të miratuar nga Bashkia Tirane dhe bashkia Durres.

8.1 MBJELLJA E SIPERFAQEVE TE REJA ME FIDANE. PLANI I REHABILITIMIT.

Procesi për sistemimin ku do të krijohen hapësira e terreneve të prekura nga investimi dhe riaftësimin e territorit me gjelberim, nëpërmjet mbjelljes së pemëve apo barit do të fillojë gjate dhe mbas fillimit të shfrytëzimit. Ky proces do të bëhet mbas një periudhe e cila rezulton me

krijimin e kushteve te pershtatshme per mbjelljen e fidaneve. Te gjitha operacionet e me siperme do te behen ne perputhje me teknikat e duhura dhe afatet kohore te pershtatshme per te siguruar suksesin e çdo operacioni sidomos mbjelljet qe realizohen vetem ne kushte te veçanta klimatike pedologjike. Po keshtu kujdesi i vazhdueshem do te konsiderohet si shtylla e planit te rehabilitimit deri ne fazen sa te realizohen sukseset e para biologjike dhe te arrihet klimaksi dinamik i bimesise dhe zhvillimi i proceseve natyrore ne objekt.

I marre ne teresi plani i rehabilitimit ka ne kontekst ndermarrjen e veprimeve konkrete ne sistemimin dhe mbjelljen e siperfaqeve te lira me bimesi, ne funksion te mbrojtjes tokes, permiresimit mjedisor, ne plotesimin e kerkesave te komunitetit si dhe te permiresimit te kushteve jetesore te tyre. Ne kete zone te prekur nga projekti do te mbillen fidane nese do te kete prerje te tyre,. Ndikimet ne siperfaqen e tokes per ndertimin e objektit do te jene vetem per ndertimin e bazamenteve te shtyllave. Kjo siperfaqe do te sistemohet dhe rehabilitohet.

Te gjitha operacionet e rehabilitimit do te behen ne përputhje me teknikat e duhura dhe afatet kohore te pershtatshme për te siguruar suksesin e çdo operacioni sidomos mbjelljet qe realizohen vetëm ne kushte te veçanta klimatike pedologjike. Po keshtu kujdesi i vazhdueshem do te konsiderohet si shtylla e planit te rehabilitimit deri ne fazen sa te realizohen sukseset e para biologjike dhe te arrihet klimaksi dinamik i bimesise dhe zhvillimi i proceseve natyrore ne objekt.

8.2 MASAT REHABILITUESE NE RAST NDOTJE DHE DEMENTIMI TE MJEDISIT

Masa mbrojtese dhe parandaluese qe rekomandohen gjate fazes se ndertimit. Kerkesat mjedisore qe synojne mbrojtjen e shendetit e te mjedisit, perfshijne specifikimin e kushteve, normave e standarteve te detyrueshme per mbrojtjen e pastertise se ajrit urban, te ujerave siperfaqesore e nentokesore, te cilesise e vlerave te tokes, te territoreve urbane, rrugeve, trotuareve, zonave te gjelberuara.

- ✚ **Rrethimi** i zones se ndertimit do te behet me llamarine ne te gjithe perimetrin e saj per te shmangur daljen e gjithfare mbeturinash inerte, per te bere nje plan organizimi sa me te mire te objektit dhe per te shmangur gjithashtu impaktin negativ qe krijojne punimet.
- ✚ **Largimi i dherave qe do te dalin gjate punimeve** do te kryhet brenda nje kohe shume te shkurter nga krijimi i tyre duke mos krijuar ndotje ne ambientin perreth. Kjo realizohet duke mbuluar me mushama mbeturinat qe transportohen dhe duke i lare gomate e makinave para se te dalin nga sheshi i ndertimit. Mbetjet urbane do te grumbullohen ne perfundim te objektit ne vende te caktuara nga autoriteti perkates.
- ✚ **Realizimi i infrastruktures** se brendshme do te realizohet me miratimin dhe dakortsine e bashkiseve perkatese.
- ✚ **Kantieri i ndertimit** do te jete i rrethuar deri ne perfundimin e punimeve perreth objektit.

- ✚ *Mbeturinat ne perfundimin e fazes se ndertimit* do te grumbullohen, transportohen dhe depozitohen ne oraret e caktuara.
- ✚ *Nderhyrjet ne rrjetin e infrastruktures* do te kryhen me lejen e institucioneve perkatese sipas ligjeve ne fuqi. Ndertimi do te kryhet nen kontrollin e inspektoreve te mjedisit, per te matur ndotjet ne mjedis te cilat nuk duhet t'i kalojne parametrat e lejuar.

9.1 MASAT KONKRETE PER MBROJTJEN E CILESISE SE AJRIT

Me qellim qe shkarkimet ne ajer qe emeton veprimtaria ndertuese te jene vazhdimisht brenda normave te lejuara, subjektet ndertues, marrin keto masa:

- ✚ te perdoren mbulesa te perkohshme dhe te lagen sipas nevojës, nje deri dy here ne dite per te reduktuar çlirimet e pluhurave;
- ✚ te mirembahet sheshi i ndertimit gjate kryerjes se aktiviteteve te nivelimit, ndertimit dhe transportit;
- ✚ te gjitha ngarkesat te sigurohen nepermjet rregullimit, lagies ose mjete te tjera per te parandaluar derdhjet, rrjedhjet dhe pluhurat;
- ✚ te gjitha materialet e transportuara jashte sheshit te ndertimit te jene te lagura ne menyre te mjaftueshme ose te mbuluara mire;
- ✚ te gjitha aktivitetet e pastrimit, nivelimit, ndertimit dhe transportit te nderpriten gjate periudhave me ere te forte;
- ✚ te kufizohet shpejtesia e levizjes se kamioneve ne kalimet e sheshit te ndertimit, deri ne 30 km/ore;
- ✚ te vendosen mbulesa mbrojtese per mbeturinat e ekspozuara ndaj eres;
- ✚ gjate kryerjes se proceseve te rifinitures (suvatim, lysterje, veshje fasade), objekti te jete i mbuluar me rrjeta mbrojtese
- ✚ Kompania investuese krahas zbatimit te projektit inxhinierik do te hartoje nje plan rehabilitimi te zones se projektit, veçanerisht aty ku toka i eshte nenshtruar punimeve te germimit.

Metodat standarte me te mira per minimizimin e ngritjes se pluhurave jane :

- Lagje e shpeshtë e sipërfaqeve me pluhur;
- Zbatimi i kufijve të shpejtësisë në zonat nën ndërtim për të ulur sasinë e pluhurit që mund të ngrihet gjatë qarkullimit të tyre
- Mbulimi i materialeve stok
- Mbulimi i automjeteve që transportojnë materialet e ndërtimit
- Ngjeshja sipërfaqeve të rrugëve të ndërtimit aty ku është e mundur.
- Pluhurat e perftuara nga shpimet duhet të sperkatën me ujë të rrjedhshëm
- Punimet të përqendrohen me rradhë në secilen korsi, për të eliminuar gjenerimin e lartë të pluhurave
- Nuk duhet të ketë djegie të hapura të materialeve të panevojshme në zonë
- Të gjitha materialet duhen transportuar të mbuluara që të minimizohet përhapja e pluhurave.
- Personeli i ekspozuar gjatë punimeve duhet të mbajë maska kundër pluhurave
- Të perdoren karburante që plotësojnë normat shqiptare lidhur me emetimet e gazrave.
- Të mos mbahen automjetet dhe mjetet e ndërtimit ndezur gjatë kohës kur nuk janë në punë.
- Të mirembahen dhe ndryshohen në kohën e duhur filtrat e motoreve të mjeteve të transportit e të ndërtimit.
- Të minimizohet sa më shumë të jetë e mundur përdorimi i gjeneratorëve.
- Të mirembahen dhe ndryshohen në kohën e duhur filtrat e motoreve të mjeteve të transportit e të ndërtimit.
- Punetoret të mbajnë maska kundër gazrave.
- Asfaltimi të kryhet në një kohë sa më të shkurtër dhe mundësisht në temperatura sa më të ulta.

Duke marrë parasysh se kontrollet për masat zbutëse të pluhurit janë propozuar për fazën e ndërtimit pritet që nivelet e pluhurit pritet të jenë të kontrolluara në mënyrë të vazhduar për të minimizuar ndikimet e pluhurit.

Nga pajisjet operuese gjatë aktiviteteve ndërtimore. Aktivitetet operuese gjatë ndërtimit të objektit mund të shkaktojnë shpërndarjen e pluhurave në atmosferë dhe uljen e cilësisë së ajrit në zonë, të cilat shkaktohen si rezultat i çlirimit të gazeve të makinerive të ndërtimit dhe mirembajtjes. Emetimet në ajër mund të shkaktohen nga gazrat e motoreve me djegie të brendshme të makinerive të ngarkimit (me rëndësi emetimi i Pb-it nga motore me lëndë djegëse benzine) dhe të transportuesve që do të perdoren gjatë ndërtimit (prania e impiantit të cimentos, betonieret, etj). *Nga punimet në sheshin e ndërtimit.* Të zbatohen masat e marra për punimet e germimit që shkaktojnë shpërndarjen e pluhurave në atmosferë dhe uljen e cilësisë së ajrit në zonë. Gjatë transportimit të mbetjeve ndërtimore (inerteve) dhe gjatë depozitimit të materialeve të nevojshme gjatë ndërtimit.

9.2 MASAT KONKRETE PER ADMINISTRIMIN E MBETJEVE TE NGURTA

Subjektet ndertues te administrojne mbetjet qe gjenerohen nga veprimtaria ndertuese, duke marre keto masa:

- ❖ mbetjet qe gjenerohen nga veprimtaria ndertimore, te sistemohen te ndara e te veçuara sipas llojit te tyre, ne vende te paracaktuara qe me pare per qendrimin e tyre provizor;
- ❖ mbetjet te largohen çdo dite nga sheshi i ndertimit dhe te dergohen ne vendgrumbullimet e percaktuara nga pushteti vendor.
- ❖ te pastrohen menjehere ne raste aksidentale rrjedhjet, derdhjet, pikimet per te parandaluar ndotjen e tokes;
- ❖ sherbimet dhe riparimet e makinerive e te pajisjeve te behen sipas grafikut dhe ne vende te percaktuara per kete qellim.
- ❖ te lahen gomat e automjeteve para daljes nga sheshi i ndertimit.

9.3 MASAT KONKRETE PER MBROJTJEN NGA ZHURMAT

Ne çdo kantjer ose shesh ndertimi, subjektet ndertuese, zbatojne programin e masave per mbrojtjen nga zhurmat, i cili synon:

- ✚ te respektohen standardet per nivelin e zhurmave;
- ✚ aktivitetet e ndertimit, te kufizohen ne oret qe sjellin shqetesime per banoret perreth;
- ✚ aktivitetet e ndertimit te programohen sipas nje grafiku ne menyre qe te evitohet operimi i disa pajisjeve e makinerive ne te njejten kohe i cili shkakton nivele te larta zhurmash;
- ✚ makinerite e pajisjet e fuqishme te ndertimit, si dhe ato qe gjenerojne zhurma mbi kufijt e lejuar, te jene te pajisura me ekrane mbrojtjes per zhurmat.

Zhurmat jane nje ndikim i pashmangshem mbi mjedisin gjate ndertimit. Zhurma mund te kufizohet duke ndjekur praktikat e mire-administrimit (pajisje/makineri te kalibruara) qe nenkuptojne se punimet do te kryhen vetem gjate orarit te rregullt te turneve te punes. Pajisjet e ndertimit do te plotesojne te gjithë standartet e zbatueshme te Direktives se BE 2000/14/EC, e Majit 2000. Kjo Direktive zbatohet per prodhuesit e pajisjeve qe shkaktojne zhurme. Te gjithë pajisjet duhet te mirembahen ne gjendje te mire pune. Oraret e transportimit te materialeve te ndertimit ne rruget e daljes do te caktohen me kujdes ne menyre qe te menjahohet çdo shqetesim i trafikut lokal.

Duke iu referuar ligjit Nr.7994, dt.12.07.2007 , ”Per vleresimin dhe administrimin e zhurmes ne mjedis “ VKM Nr.842 , date 03.12.2014 “Per miratimin e rregullores “Per mbrojtjen e

sigurise dhe shendetit nga rrisqet e lidhura me zhurmen ne vendin e punes “investitori ka marre te gjitha masat per zhurma sa me vogla ne kete aktivitet qe kerkon te zhvilloje nepermjet :

- ✚ përzgjedhjes dhe përdorimit të pajisjeve që lëshojnë zhurmë të niveleve të ulëta,
- ✚ përzgjedhjen e vendit, që instalimi dhe funksionimi i mjeteve e pajisjeve që lëshojnë zhurmë, të garantojnë nivelin kufi në të gjitha mjediset, të cilat ndikohen prej saj ,
- ✚ Masat parandaluese e zbutëse të zhurmës në pikën e lëshimit , përgjatë rrugëve të përhapjes dhe në mjediset që ndikohen prej saj.

Pajisjet qe do punojne te listuara me siper duhet te jene ne gjendje teknike te mire , te mos perdoren ne oraret e levizjeve pik , jane shume larg zones se banuar dhe ndikimi ne mjedis eshte i ulet. Ka shumë masa që mund të ndërmerren në zonën e punimeve apo në parkun e automjeteve të cilat mund të minimizojnë zhurmat.

Këto janë janë masa të përdorura që përdoren në vendet e BE dhe reflektojnë praktikën më të mira në fushën e ndërtimit nder te cilat duhet te kene vemendje :

- Fikja e mjeteve të panevojshme
- Duke përdorur izolues prej gome(mund te perdoren dhe goma te perdoruara)
- Minimizimin e rënive nga lartësitë të materialeve;
- Duke i ndezur makinerite graudaulisht (njera pas tjetres) jo te gjitha njëkohe
- Mirëmbajtja e pajisjeve. Për shembull, zhurmat mund të reduktohen nga shtrëngimi i pjesëve të lirshme si edhe duke i puthitur ose fiksuar me material elastik (të tilla si gome) midis sipërfaqeve në kontakt.
- Zhurma nga pajisjet e ndërtimit mund të reduktohen me modifikimin ose me aplikimin e metodave që reduktojnë nivelin e zhurmave. Megjithatë, modifikimet duhet të kryhet në konsultim me prodhuesit e pajisjeve për të siguruar se siguria për këtë modifikim nuk dëmton pajisjen. Masa të tilla përfshijnë:
- Për zhurma të vazhdueshme, të tilla si ajo e shkaktuar nga puna e motorëve me naftë, një zgjidhje për reduktim mund të jetë vendosja e një sistemi silenciator ose duke i përshtatur një mburojë akustike dhe duke e vendosur mbi kapakun e motorit .
- Zhurma të shkaktuara midis pjesëve të ndryshme të makinerive të cilat krijojnë një rezonancë mund të minimizohen duke modeluar fillimisht pajisjen duke i shtuar një shtresë izoluese ose duke ulur efektin nxitues të motorit.

Në vendet ku nuk është e mundur reduktimi i zhurmës mund të merret ne konsideratë dhe distanca midis burimit të zhurmës dhe pritësit të saj. Për të patur një ulje maksimale të zhurmës këto faqe mbrojtës duhet të vendosen , sa më afër burimit të jetë të jetë e mundur. Psh:

- Grupimi i ndërtësave në kantier dhe atyre ndihmëse mund të jetë një pengesë e mirë për zhurmën
- Zonat të cilat janë gërmuar nën nivelin e tokës mund të përdoren për të vendosur pajisje statike si gjeneratorë, kompresorë dhe pompat.
- Vendet e ngritura mbi nivelin e zonës së punimeve të peiazhit apo të ndërtuara mund të shërbejnë për pozicionimin në to të pajisjeve të zhurmshme.

9.4 MASAT KONKRETE PER MBROJTJEN E TOKES DHE UJIT

Per minimizimin e ndikimeve negative mjedisore rekomandohet :

- ✚ Të evitohet në maksimum rrjedhja e vajrave nga automjetet dhe mjetet e ndërtimit (ekskavatore, fadroma, vinca, betoniera, etj.)
- ✚ Të parashikohen mjete dhe mundësi për mbledhjen e vajrave ne rast derdhjeve aksidentale në toke dhe ne rrjetin e kanaleve kullues e vadites si edhe te kontraktohen subjekte të pocacme të cilat merren me trajtimin e tyre.
- ✚ Vendosja e mureve mbajtës apo pritave në zonat ku do të konstatohet rreziku i rreshqitjes së dherave ne rast se do te kete edhe pse nuk parashikohette kete nje ndikim te tille
- ✚ Të shtrohen me beton siperfaqet e pastrimit te automjeteve, ato te ndrimin te vajit te tyre si dhe siperfaqet e stokimit te substancave te tjera ndotese.
- ✚ Bojrat dhe lendet e tjera toksike te perdoren me kujdes, per te mos ndotur token dhe ujrat.
- ✚ Marrja e masave për parandalimin e rreshqitjeve të dheut, shpateve apo erozionit gjatë fazes së ndërtimit.
- ✚ Të evitohet ne maksimum ngjeshja e tokave përreth siperfaqes se se themeleve te shtyllave;
- ✚ Punimet e mundshme jashtë gjurmes se objektit, te kryhen në mot të thatë, dhe kur toka nuk eshte e lagur
- ✚ Të evitohet ne maksimum rrjedhja e vajrave, karburanteve nga mjetet e ndertimit (ekska vatore, fadroma, vinca, betoniera, etj.)
- ✚ Te mblidhen në një vend te caktuar, në ene të papershkueshme, ne kantierin e ndertimit, mbeturinat e vajrave, grasove, etj.
- ✚ Vendi ku mendohet se mundësia e derdhjes pertoke te vajrave dhe grasove, te mbulohet nga një shtresë e papershkueshme nga këto lënde.
- ✚ Të mbahen ne gatishmeri produkte qe thithin keta ndotës

9.5 MASAT E REKOMANDUARA PER SHMANGIEN E NDIKIMEVE NE UJERAT SIPERFAQESORE DHE NENTOKESORE

Gjatë periudhës së ndërtimit, kontraktori i ndertimit do të realizoje nje plan nivelimi dhe drenazhimi per zonen e projektit, me qellim qe te manaxhoje rrjedhjen e ujit jashte zones ne nje menyre te përgjegjshme. Për këtë mund dhe duhet te perdoren masa per kontrollimin e sedimenteve dhe për per te minimizuar transportin e sedimenteve jashte zones siç janë rrjeta mbajtese.

Po ashtu mund dhe duhet te merren dhe masa te tilla si mbulime apo garde per te minimizuar erozionin e grumbujve te inerteve. Uji qe vjen nga aktivitetet e drenimit ka mundesi te permbaje substanca te ngurta qe rrine pezull. Po ashtu ai mund te permbaje edhe vajra apo graso te shpelara nga derdhjet aksidentale te pakontrolluara te mjeteve levizese ne shesh. Masat qe duhet te merren per te larguar substancat e ngurta para se te shkarkohet uji nga sheshi, perfshin perdorimin e gropave te dekantimit apo struktura te tjera te kontrollit te

mbeturinave te ngurta.Çdo njolle e dukshme vaji apo grasoje mund te largohet nga siperfaqja me ane te absorbenteve tensioaktivë.

Derdhjet aksidentale te karburantit apo materialeve te tjera jane nje rrezik i mundshem per ujerat e brendshem. Per kete arsye, do merren masa paraprake per te ndaluar keto derdhje dhe te gjithë punetoret duhen te trajnohen per perballimin e ketyre rasteve. Nga ana tjetër, duhet te pergatitet nje plan kundërveprimi urgjence me shkrim dhe te ruhet ne kantjerin e ndertimit dhe punetoret duhet te trajnohen per te ndjekur procedurat specifike ne rastet e derdhjeve. Punetoret duhen te pajisen me mjetet e pershtatshme per te mbledhur dhe trajtuar derdhjet e naftës apo vajit ne këto raste.

Per te shmangur perhapjen e materialeve te lengshme, te cilat mund te demtojne rezervat ujore siperfaqsores apo nentokesore, duhet te merren masat e meposhtme zbutese:

- ✚ Veçimi i gjithë karburanteve dhe lubrifikanteve që dalin gjatë mirembajtjes së pajisjeve të ndertimit dhe grumbullimi i tyre ne vendet e duhura.
- ✚ Ndertimi i pengesave mbajtese rrotull te gjithë çisternave te depozitimit te karburanteve apo mos vendosja e tyre ne territorin ku do te punohet per terminalin
- ✚ Ndertimi dhe mirembajtja e fasiliteve per te larguar ujin e shiut nga strukturat mbajtese dytesore dhe largimi i karburanteve nga siperfaqja e materialit te grumbulluar .

Per trajtimin e mbeturinave sanitare, ndonese ne sasi te pakta, mund te perdoret perkohe sisht nje kontaktor i jashtem ose nje sistem i vogel per trajtimin e ujrave te zeza. Ne asnje rast, ujrat e zeza te patrajtuara nuk do te derdhen ne ujrat rrjedhese lokale .

9.6 MASAT E REKOMANDUARA PER TE SHMANGUR TRAFIKUN SHITESI TE KRIJUAR

Periudha e ndertimit të ketij objekti do të karakterizohet nga një intensitet i lëvizjes së makinerive që do të shërbejnë per transportimin e materialeve te germuara apo për pajisjet dhe elementët e ndertimit si dhe transportin e punetoreve, po jo ne ate nivel sa te shaktohet trafik. Objekti do te ndertohet per nje periudhe te gjate kohore dhe do te jete i shperndare ne zone.

9.7 MASAT E REKOMANDUARA PER MENAXHIMIN E MBETJEVE

- Punetoreve te ndertimit do t'u kerkohet te mbledhin më vehte llojet e mbeturinave. Te gjithë materialet e larguara nga sheshi i ndertimit do te menaxhohen sipas ligjeve dhe rregulloreve shqiptare ne fuqi.
- Materialet e rrezikshme qe do të përdoren detyrimisht gjate ndertimit, do te ruhen ne zonat e parashikuara me fund të dyfishte. Me këto masa, nuk ka pse të ndodhin ndikime negative te rendesishme gjate fazes se ndertimit te terminalit.

- Per menaxhimin e duhur të këtyre mbeturinave, që nga ana tjetër mund të klasifikohen si mbeturina familjare, do të duhet të ngrihet një njësi portative e trajtimit të tyre Firma kontraktuese do të konsiderohet përgjegjës për ndotjen që do të rezultojë në zonat e permendura. Vendosja sa më optimale e vendit të depozitimit të mbeturinave, ka për qëllim të minimizojë rrezikun e ndotjes së dheut për qark dhe të ujit nentokesor për shkak të derdhjeve aksidentale të prodhimeve të naftës, dhe duhet të konsiderohet gjithashtu një zgjidhje shumë e mire për të izoluar dheun e ndotur dhe ujrat nentokesore nga mjedisi mbi to. Transport i mbetjeve do të bëhet sipas legjislacionit në fuqi, përshkruar me siper në raport.

9.8 MASAT E REKOMANDUARA PËR RESURSET E MATERIALEVE

Perdorimi i burimeve të materialeve të ndertimit. Ndertimi i këtij objekti do të kërkojë një sasi të parashikuar dhe përshkruar me siper materialeve të ndertimit që duhen transportuar nga vendi i prodhimit. Nga ana tjetër, për të realizuar ndërtimet përkatëse do të nevojiten materialet e ndertimit të cilët do të merren në furnizues të licensuar dhe të certifikuar . Pjesa të caktuara të mjediseve të shërbimit, do të ndërtohen me konstrukcion hekuri. Në vija të përgjithshme ndikimi i përgjithshëm i kësaj çështje vlerësohet si "i moderuar".

10. PLANI I MONITORIMIT DHE MENAXHIMIT TE MJEDISIT

Monitorimi i cilesise se mjedisit mbetet ende një nder çështjet paresore për institucionet shtetërore në vendin tonë. Pavaresisht nga puna për plotësimin e kuadrit ligjor në këtë drejtim, mungesa e një sistemi të plote monitorues për komponentet e ndryshme mjedisore dhe të shtrire në të gjithë vendin, bashkeshoqërohet me një pamje të mangët mbi gjendjen e mjedisit dhe prirjet e tij në kohë. Një sistem monitorimi i përshtatshëm dhe në përputhje me standardet më të përparuara europiane do të ndihmojë për grumbullimin e të dhënave të nevojshme për vlerësimin e prirjeve të zhvillimit, jo vetëm të mjedisit, por edhe të atij kombëtar në teresi. Për më tepër, ai do të jetë një mundësi e mirë për dënie të informacionit të saktë dhe të shpeshtë publikut të interesuar, duke ndihmuar përfshirjen e me shumë subjekteve dhe individëve në vendimmarrjen mjedisore.

Nga ana tjetër, përvoja e grumbulluar për gjatë disa dhjetëvjeçarëve, në nivelin e institucioneve me traditë në vlerësimin e gjendjes mjedisore është një bazë e mirë për ngritjen dhe përshatjen e një sistemi të ri monitorues. Analizimi i propozimeve të bëra nga propozuesi në lidhje me objektivat ka ndihmuar për identifikimin e rreziqeve kryesore gjatë zbatimit si dhe nevojën për të marrë masa për zbutjen e pasojave negative. Objektivat për mbrojtjen e mjedisit dhe zhvillim të qëndrueshëm janë thelbësore në rekomandimet e bëra për zhvilluesin e aktivitetit.

Objektivat kryesore të monitorimit janë:

- ✚ Për të zbuluar ndryshimet dhe për të karakterizuar saktësisht nga ana sasiore tendencat (prirjet) e zhvillimit të burimeve.

- ✚ Per te siguruar informacione mbi lidhjen midis kushteve (gjendjeve) te burimeve dhe shkaqeve te tyre.
- ✚ Per te evidentuar cilesine e mjedisese ku njeriu ushtron aktivitetin e tij jetesor, me synim per te marre masat e nevojshme per permiresimin e tyre.
- ✚ Per te vleresuar efektivitetin e politikave dhe veprimeve per menaxhimin e burimeve natyrore.

Ne zhvillimin ekonomiko-shoqeror te nje vendi, gjithnje ne perputhje me parimin, tashme, universal te zhvillimit te qendrueshem, marrin rendesi te vecante evidentimi dhe gjetja e rrugeve dhe e teknologjive me efikase, si per shfrytezimin sa me racional te pasurive natyrore, ashtu dhe per kontrollin cilesor dhe sasior te ndikimit mbi mjedis dhe sidomos ne burimet ujore. *Keshilli i Ministrave, me vendimin Nr.1189, date 18.11.2009 "Per rregullat dhe procedurat per hartimin e zbatimin e programit kombetar te monitorimit te mjedisit", nder te tjera, ka percaktuar treguesit mjedisore: te gjendjes se mjedisit, te ndikimit ne mjedis dhe te trysnise ne mjedis. Mbi kete baze jane hartuar edhe Indikoret Kombetar per Monitorimin e Mjedisit dhe eshte duke u punuar per hartimin e Planit Kombetar te Monitorimit te Mjedisit.*

10.1 PLANI I MONITORIMIT TE NDIKIMIT NE MJEDIS

Ndikimet negative qe pershkruam me siper mund te minimizohen duke marre dhe respektuar nje sere masash. Siç kemi theksuar ne shume kapituj te ketij materiali, ndotja qe i shkaktohet mjedisit eshte minimale ne krahasim me perfitimet qe do te sjelli projekti.

- *Monitorimin e parametrave gjeometrik te shkalleve te shfrytezimit te objektit si pjerresia, lartesia, kendi i skarpates, pjerresia e trasese si dhe te parametrave gjeometrik te parashikuar ne projekt.*
- *Monitorimi i parametrave fizik dhe dinamik te shperndarjes se pluhurit dhe marrja e masave perkatese te parashikuara ne projekt per parandalimin e tij.*
- *Monitorimi i siperfaqeve te mbushura me material dhe toke vegjetale per parandalimin e shperlarjeve, gerryerjeve, krjimin e gropave etj. Atje ku vihen re demtime te kesaj zone do te merren masa per riparimin e tyre.*
- *Shoqeria investitore merr persiper ecurine normale te punes dhe rruajtjen e vazhdueshme te mjedisit deri ne perfundim.*
- *Shoqeria investitore gjithashtu do te kete lidhje te vazhdueshme me Agjencine Rajonale te Mjedisit prane se ciles do te informoje periodikisht dhe per monitorimin e parametrave mjedisore.*

Projekti ka nevojë për monitorim mjedisor rigoroz nga organet kompetente mbikqyrese në kuadrin e mbajtjes nën kontroll të parametrave mjedisor si dhe të veprave të vecanta inxhinierike.

❖ **Plani i menaxhimit të mbeturinave të prodhuara gjatë zbatimit të projektit**
Praktika e menaxhimit të mbetjeve në tërësi

Tabele Praktika e menaxhimit të mbetjeve në teresi

N r	Lloji i mbetjes	Riciklim/Riperdori m	Djegje	Groposje	Depoziti m
1	Mbeturina ndertimi				
2	Mbetje drusore				
3	Mbetje plastike				
4	Ene boshe				
5	Copa të ngurta betoni				
6	Mbeturina leckash				
7	Mbeturina letre, kartoni				
8	Mbetje tubash plastike				

Çështjet e mëposhtme janë pjesë përbërëse e PMM dhe bazohen në praktikat më të mira ndërkombëtare për menaxhimin e mbetjeve dhe në përputhje me direktivën e BE dhe legjislacionin shqiptar.

Parimet e minimizimit të mbetjeve. Sistemet e menaxhimit të inventarit do të azhurnohen për të përcaktuar konsumin e produkteve, për të siguruar të dhëna të dokumentuara për çdo fazë të procesit zinxhir të mbetjeve dhe për të identifikuar humbjet e mundshme dhe konsumin e tepërt. Do të ruhet një inventar për të gjitha mbetjet që janë prodhuar dhe asgjësuar (lloji dhe volumi), në bazë të inventarit të rishikimit periodik.

Ndarja e mbetjeve të ngurta sipas klasifikimit të përcaktuar. Mbetjet që prodhohen gjatë fazës së ndërtimit kanë mundësi që të klasifikohen në katër kategori për tu asgjësuar: inerte (dhe, mbetje ndërtimi, materiale ndërtimi të papërdorura, etj.), konsumatore, me vaj & të rrezikshme dhe të lëngshme, Konteinerët/koshat metalikë do të kombinohen me llojet e mbetjeve (karton, plastik, copa metalesh, me vaj, të rrezikshme nëse ka, etj.), me qëllim që të mundësohet ndarja/veçimi.

Mbeturinat do të ndahen nga punonjësit e kampit dhe punonjësit që do të trajtojnë mbetjet do të trajtohen. Njëpërmjet “procedurave” do të instruktohen punonjësit për trajtimin e mbetjeve në kantieret e ndërtimit dhe në kampe. Kompanitë që ofrojnë shërbime do të kalojnë përmes një procesi kualifikimi dhe do të kontrollohen gjatë periudhës që ofrojnë shërbim. *Depot e mbetjeve të ngurta.* Në kantierin e ndërtimit do të krijohet një hapësirë për

ruajtjen e mbetjeve ditore, e përbërë nga konteinerë/kosha metalikë. Në fund të ditës së punës mbeturinat në koshat metalikë do të transportohen në zonën e kampit dhe do të futen në depo. Depoja do të jetë në kamp dhe e mbuluar pjesërisht me çati. Koshat metalikë për mbetjet me vaj ose mbetje të tjera të rrezikshme do të jenë të papërshekueshëm nga uji. Procedurat për mbushjen e serbatorëve të makinave dhe trajtimin e mbetjeve/materialeve të rrezikshme do të përcaktohen përpara fillimit të ndërtimit.

Ripërdorimi i mbetjeve/mundësitë e riciklimit. Mbetjet do të ndahen sipas rregulloreve lokale dhe materialeve ricikluese që përpunohen në Shqipëri. Materialet ricikluese do të grumbullohen rregullisht nga kompanitë lokale, të çertifikuara nga autoritetet përkatëse (Ministria e Mjedisit, Pyjeve dhe Administrimit të Ujërave).

Transferimi i mbetjeve. Transferimi i mbetjeve do të kryhet nga kompani të çertifikuara të kontraktuara nga autoriteti vendor ku automjetet do të kenë të gjitha pajisjet, duke marrë parasysh llojin e mbetjeve që do të transportohen. Nuk është parashikuar eksporti i mbetjeve.

Asgjësimi përfundimtar i mbetjeve. Në këto zone nuk do behet asnjë asgjësim mbetjesh. Vetëm kompanitë e çertifikuara nga autoritetet përkatëse (Ministria e Mjedisit, Pyjeve dhe Administrimit të Ujërave) do të përdoren për asgjësimin e mbetjeve. Ky proces do të koordinohet plotësisht me autoritetet përgjegjëse vendore. Mbetjet inerte, të cilat nuk paraqesin rrezik për ndotje, do të grumbullohen në një zonë të përcaktuar dhe kontrolluar deri në terheqjen e tyre nga firmat kontraktore të pushtetit vendor. Mbetjet të tjera do të transportohen në një zonë të caktuar nga bashkia për asgjësimin e mbetjeve. Mbetjet me vaj dhe ato të rrezikshme do të grumbullohen në vendin e caktuar me pare dhe do të hiqen nga firma kontraktore të specializuara që janë pajisur dhe aprovuar për mbetje të tilla. Mbetjet e lëngshme do të grumbullohen nëpërmjet një sistemi të veçantë shkarkimi të ujërave në zonat e caktuara të lagunes. *Specifikat e menaxhimit të mbetjeve të rrezikshme.* Me qëllim që të sigurohet mbrojtje për mjedisin dhe shëndetin e njerëzve, grumbullimi, transportimi dhe magazinimi i mbetjeve të rrezikshme do të përfshijë masa për të siguruar të dhëna të dokumentuar për çdo fazë të procesit zinxhir të mbetjeve që nga zona ku prodhohen (kryesisht në kantierin e ndërtimit) deri në zonën përfundimtare ku do të asgjësohen.

Transporti i mbetjeve të rrezikshme duhet të kryhet vetëm me automjete që :

- 1) kanë pajisjet e përshtatshme për llojin dhe sasinë e mbetjeve të rrezikshme që duhet të transportohen
- 2) janë të sigurta për tu përdorur në rrugë dhe
- 3) janë regjistruar më parë për këtë qëllim tek autoritetet përkatëse.

Procesi i regjistrimit të mbetjeve. Të gjitha mbetjet do të regjistrohen pas çdo faze të këtij plani të menaxhimit: ndarjes/ veçimit, magazinimit, transferimit dhe pranimit në zonën e asgjësimit. Kontraktori do të krijojë mundësi që sigurojë të dhëna të dokumentuara për çdo fazë të procesit zinxhir, sidomos për mbetjet e rrezikshme. Do të rritet në maksimum menaxhimi i mbetjeve në një proces të vazhdueshëm dhe ky plan do të rishikohet në mënyrë periodike gjatë të gjithë fazës së ndërtimit. Përfundimisht, plani do të përfshijë dispozita për

trajnimin e të gjithë punonjësve se si ta përdorin. PMM dhe do të përfshijë procedura në lidhje me komunikimin me palët e interesuara dhe mundësi për përmirësimin e kushteve të komunitetit.

Nuk parashikohen ndikime negative nga rezultati i vlerësimit përmbledhës të projektit. Asnjë masë zbutëse shtesë nuk do të kërkohet mbi ato të identifikuar në këtë raport dhe të integruara tashmë si pjesë e projektit. Ky vlerësim përmbledhës i efekteve ka shqyrtuar kontributin në rritje të projektit të propozuar së bashku me ndikimet e mundshme nga zhvillime të tjera të afërta. Vlerësimi është fokusuar në mënyrë të veçantë mbi receptorët e ndjeshëm të identifikuar përmes Vlerësimit të Ndikimit në Mjedis të projektit si edhe duke shqyrtuar natyrën dhe rëndësinë e çdo ndikimi të mundshëm që mund të lindin në këto receptorë. Përmbledhja e vlerësimit të efekteve është konsideruar gjatë gjithë procesit të VNM dhe si i tillë, shumë prej ndikimeve të përmendura janë përfshirë në masat zbutëse të propozuara.

Parimet e minimizimit të mbetjeve

Sistemet e menaxhimit të inventarit do të azhurnohen për të përcaktuar konsumin e produkteve, për të siguruar të dhëna të dokumentuara për çdo fazë të procesit zinxhir të mbetjeve dhe për të identifikuar humbjet e mundshme dhe konsumin e tepërt. Do të ruhet një inventar për të gjitha mbetjet që janë prodhuar dhe asgjësuar (lloji dhe volumi), në bazë të inventarit të rishikimit periodik.

Ndarja e mbetjeve të ngurta sipas klasifikimit të përcaktuar

Mbetjet që prodhohen gjatë fazës së ndërtimit kanë mundësi që të klasifikohen në katër kategori për tu asgjësuar:

- inerte (dhe, mbetje ndërtimi, materiale ndërtimi të papërdorura, etj.),
- konsumatore,
- me vaj & të rrezikshme dhe të lëngshme.
- Konteinerët/koshat metalikë do të kombinohen me llojet e mbetjeve (karton, plastik, copa metalesh, me vaj, të rrezikshme nëse ka, etj.), me qëllim që të mundësohet ndarja/veçimi. Mbeturinat do të ndahen nga punonjësit e kampit dhe punonjësit që do të trajtojnë mbetjet do të trajnohen. Nëpërmjet “procedurave” do të instruktohen punonjësit për trajtimin e mbetjeve në kantieret e ndërtimit dhe në kampe derisa të terhiqen nga kompanitë që ofrojnë shërbime të tilla të kontyrtuara nga njesia vendore përgjegjëse.

Depot e mbetjeve të ngurta

Në kantierin e ndërtimit do të krijohet një hapësirë për ruajtjen e mbetjeve ditore, e përbërë nga konteinerë/kosha metalikë. Në fund të ditës së punës mbeturinat në koshat metalikë do të tran sportohen në zonën e kampit dhe do të futen në depo. Depoja do të jetë në kamp dhe e mbuluar. Koshat metalikë për mbetjet me vaj ose mbetje të tjera të rrezikshme do të jenë të papërshkueshëm nga uji. Procedurat për mbushjen e serbatorëve të akinave dhe trajtimin e mbetjeve/materialeve të rrezikshme do të përcaktohen përpara fillimit të ndërtimit.

Ripërdorimi i mbetjeve/mundësitë e riciklimit

Mbetjet do të ndahen sipas rregulloreve lokale dhe materialeve ricikluese që përpunohen në Shqipëri. Materialet ricikluese do të grumbullohen rregullisht nga kompanitë lokale, të çertifikuara nga autoritetet përkatëse. Pjesa më e madhe e dheut të gërmuar do të përdoret për të krijuar ishujt artificiale. Ekziston mundësia që dheu i tepërt të shpërndahet dhe konturohet përgjatë zones ujore apo ne siperfaqe te zhvillimit te objektit.

Transferimi i mbetjeve

Trasferimi i mbetjeve do të kryhet nga kompani të çertifikuara dhe automjetet do të kenë të gjitha pajisjet, duke marrë parasysh llojin e mbetjeve që do të transportohen. Nuk është parashikuar eksporti i mbetjeve.

Asgjësimi përfundimtar i mbetjeve

Asnje asgjësim mbetjesh nuk do të behet nga kontraktori i punimeve apo person tjetër në këtë territor. Pas heqjes që këtu, vetëm kompanitë e çertifikuara nga autoritetet përkatëse dhe do të koordinohet plotësisht me autoritetet përgjegjëse. Mbetjet inerte, të cilat nuk paraqesin rrezik për ndotje, do të asgjësohen në një zonë të kontrolluar për asgjësimin. Mbetjet të tjera do të transportohen në një zonë të caktuar nga bashkia për asgjësimin e mbetjeve. Mbetjet me vaj dhe ato të rrezikshme do të asgjësohen nga firma kontraktore të specializuara në hapësira që janë pajisur dhe aprovuar për mbetje të tilla. Mbetjet e lëngshme do të grumbullohen nëpërmjet një sistemi të veçantë shkarkimi të ujërave të zeza në zonat e portit dhe do të drejtohen për sistemin publik të ujërave të zeza.

Specifikat e menaxhimit të mbetjeve të rrezikshme

Me qëllim që të sigurohet mbrojtje për mjedisin dhe shëndetin e njerëzve, grumbullimi, transportimi dhe magazinimi i mbetjeve të rrezikshme do të përfshijë masa për të siguruar të dhëna të dokumentuar për çdo fazë të procesit zinxhir të mbetjeve që nga zona ku prodhohen (kryesisht në kantierin e ndërtimit) deri në zonën përfundimtare ku do të asgjësohen. Transporti i mbetjeve të rrezikshme duhet të kryhet vetëm me automjete që 1) kanë pajisjet e përshatshme për llojin dhe sasinë e mbetjeve të rrezikshme që duhet të transportohen 2) janë të sigurt për tu përdorur në rrugë dhe 3) janë rregjistruar më parë për këtë qëllim tek autoritetet përkatëse.

Procesi i regjistrimit të mbetjeve

Të gjitha mbetjet do të regjistrohen pas çdo faze të këtij plani të menaxhimit: ndarjes/veçimit, magazinimit, transferimit dhe pranimit në zonën e asgjësimit. Kontraktori do të krijojë mundësi që sigurojë të dhëna të dokumentuara për çdo fazë të procesit zinxhir, sidomos për mbetjet e rrezikshme. Do të rritet në maksimum menaxhimi i mbetjeve në një proces të vazhdueshëm dhe ky plan do të rishikohet në mënyrë periodike gjatë të gjithë fazës së ndërtimit. Përfundimisht, plani do të përfshijë dispozita për trajnimin e të gjithë punonjësve se si ta përdorin PMM dhe do të përfshijë procedura në lidhje me komunikimin me palët e interesuara dhe mundësi për përmirësimin e kushteve të komunitetit. *Kanalet anësorë të rrjedhjes së ujërave* duhet të projektohen në mënyrë që të jenë sa më miqësore me mjedisin për të krijuar mundësinë e shtimit të vegjetacionit.

10.2 PLANI I MONITORIMIT TE NDIKIMIT NE MJEDIS

Aktivitetet monitoruese do të kenë të bëjnë vetëm me fazën e ndërtimit, meqë në veprim një nga ndikimet e mundshme në mjedis nuk do të përkeqësojë situatën e tanishme. Aktivitetet do të fillojnë gjatë fazës së mobilizimit, para fillimit të ndonjë aktiviteti real punimesh, në mënyrë që të kemi vlera baze për t'i krahasuar me vlerat e marra gjatë fazës së ndërtimit. Aktivitetet do të vazhdojnë gjithashtu edhe pas përfundimit të punimeve, për të verifikuar që ndonjë ndikim gjatë fazës së ndërtimit nuk është me. Përcaktimi me detaje i aktiviteteve do të bëhet si prioritar për përgatitjen e zonës së projektit, dhe do të paraqitet e diskutohet me autoritetet kompetente për miratim. Të njëjtat autoritete priten të japin direktiva mbi vlerat fillestare për parametrat e monitoruar, në mënyrë që të përcaktojnë nevojshmerinë e masave lehtësuese të parashikuara në kapitullin e mëparshëm.

Aktivitetet monitoruese do të përfshijnë kontrollin e turbullimit dhe nivelet e zhurmës. Sipas Vendimit të Këshillit të Ministrave nr. 103 të datës 31/03/ 2002 "Mbi monitorimin ambiental" dhe ligjshmerisë së mesiperme, të dy parametrat janë "tregues të gjendjes mjedisore"; i pari ka të bëjë me "trupat ujore" ndërsa i dyti me "ajrin urban". Në bashkërendim të plotë me Kontraktorin e ndërtimit do të hartohet një plan i kualifikimit të të gjithë personelit që do të impenjohet në sheshin e projektit gjatë kohës së ndërtimit të objektit.

Trainimi do të përmbajë njohjen me kushtet ekzistuese të mjedisit, ndikimet potenciale në mjedis nga projekti i ndërtimit, implementimin e masave lehtësuese specifike në minimizimin ose eliminimin e ndikimeve negative dhe masat e përgjithshme mbrojtëse për mjedisin. Ky plan parashikon masat e përgjithshme mbrojtëse për mjedisin, pra për gjithçka që mund të ndodhë rastësisht apo qëllimisht brenda sheshit që do të përbejë kantierin e ndërtimit.

Një plan monitorimi është planifikuar të bëhet për të monitoruar operacionet e germimit dhe depozitimit të materialeve të këtij germimi nëse do të jete e nevojshme ndonjë mbushje ashtu edhe jashtë këtij territori që duhet bërë vertet në kushte të rrepta monitorimi. Të specifikuarat kërkesat dhe mënyrat e monitorimit janë dhënë me siper në të cilin për çdo komponent janë dhënë masat lehtësuese si edhe fazat e monitorimit në mënyrë që të jetë sa më të qarta në

këtë raport. Përkatësisht mënyrat e monitorimit gjenden në kapitullin e lartpërmendur të listuara si më poshtë vijon:

11. NDIKIMET E MUNDSHME NË MJEDISIN NDËRKUFITAR (NËSE PROJEKTI KA NATYRË TË TILLË).

Ky projekt nuk prek zonat kufitare dhe si rrjedhojë edhe ndikimi I tij nuk shkakton dëmtim në mjedisin kufitar. Projekti nuk ndikon në cenimin e sigurisë së jetës dhe shëndetit të shteteve fqinje, as të qendrave të banuara të rajonit. Nuk ndikon në burimet ujore ndërkufitare, nuk ndikohet cilësia e ajrit në kontekstin ndërkufitar. Për këtë kapitull, nuk kryhen vlerësime dhe analiza të detajuara për shkak të vendodhjes së projektit brenda të kufirit shtetëror dhe distancës që ai ruan me kufirin dhe shtetin fqinje.

Si perfundim:-Duke parë, studiuar dhe verifikuar në vend sheshin e ndërtimit , projektin e realizimit të këtij objekti , anën funksionale të tij , masat që janë parashikuar të merren dhe duhen të zbatohen konstatohet se kryerja e këtij aktiviteti , nuk sjell e nuk do të sjellë pasoja të mundshme negative në mjedis.