

PËRMBLEDHJE JOTEKNIKE PËR AKTIVITETIN:

Prodhimi i ushqimeve dhe pijeve dhe veprimtaritë e lidhura me to.

ID 7.7/h “Prodhim i alkoolit dhe pijeve alkoolike”.

Sipas shtojcës 1 të Ligjit 52/2020 “Për disa ndryshime në ligjin nr.10448, datë 14.07.2011, të ndryshuar”)



SUBJEKTI: “Zavalani Farm” Sh.p.k.

NIPT L89727203A

**VENDNDODHJA: Gjirokastër, Petran, QILARISHTE, Njësia Administrative
Petran, Fshati Qilarisht, Parcela 274/18, zona kadastrale 3115, Përmet.**

1. PERSHKRIMI I PROJEKTIT

Operatori "Zavalani Farm" Sh.p.k. është regjistruar në QKB me formë ligjore Shoqëri me Përgjegjësi të Kufizuar (Sh.p.k.), me NIPT L89727203A, administrator Gjoanina Hasani. Operatori zhvillon aktivitetin e tij ekonomik ne perputhje me legjislacionin ne fuqi ne fushen e prodhimit dhe kultivimit te rrushit ne vreshta.

Qellimi i ketij subjekti ka qene dhe mbetet permbushja e kerkesave te cilesise dhe perndiqet dhe zbatohet me rigorozitet menaxhimi i cilesise ne te gjitha hallkat e saj. Subjekti ka siguruar staf dhe pajisje profesionale per zhvillimin e ketij aktiviteti.

Subjekti do të aplikojë për leje mjedisi Tip B për aktivitetin:

Prodhimi i ushqimeve dhe pijeve dhe veprimtaritë e lidhura me to.

ID 7.7/h "Prodhim i alkoolit dhe pijeve alkoolike".

Referuar shtojces 1 te ligjit 52/2020 "PËR DISA NDRYSHIME NË LIGJIN NR.10448, DATË 14.7.2011, "PËR LEJET E MJEDISIT", TË NDRYSHUAR.

2. OBJEKTIVAT E AKTIVITETIT:

- ❖ Objektivi i pare i ketij aktiviteti do te jete te identifikojë ndikimet e mundshme negative mjedisore ketij instalime te cilat jane:
 - Emetimet ne ajer dhe zhurmat;
 - Ndikimi ne flore/faune;
 - Mbetjet e gjeneruara nga aktiviteti i punetoreve;
 - Ndikime social-ekonomike;
 - Ndikim ne cilesine e jetes ne qendrat e banuara;
 - Ndikim ne rritjen e trafikut rrugor;
 - Ndikim ne peizazhin e zones;

- ❖ Objektivi i dyte i ketij aktiviteti eshte gjetja e alternativave qe jane me miqesore me mjedisin.

3. VENDODHJA E AKTIVITETIT

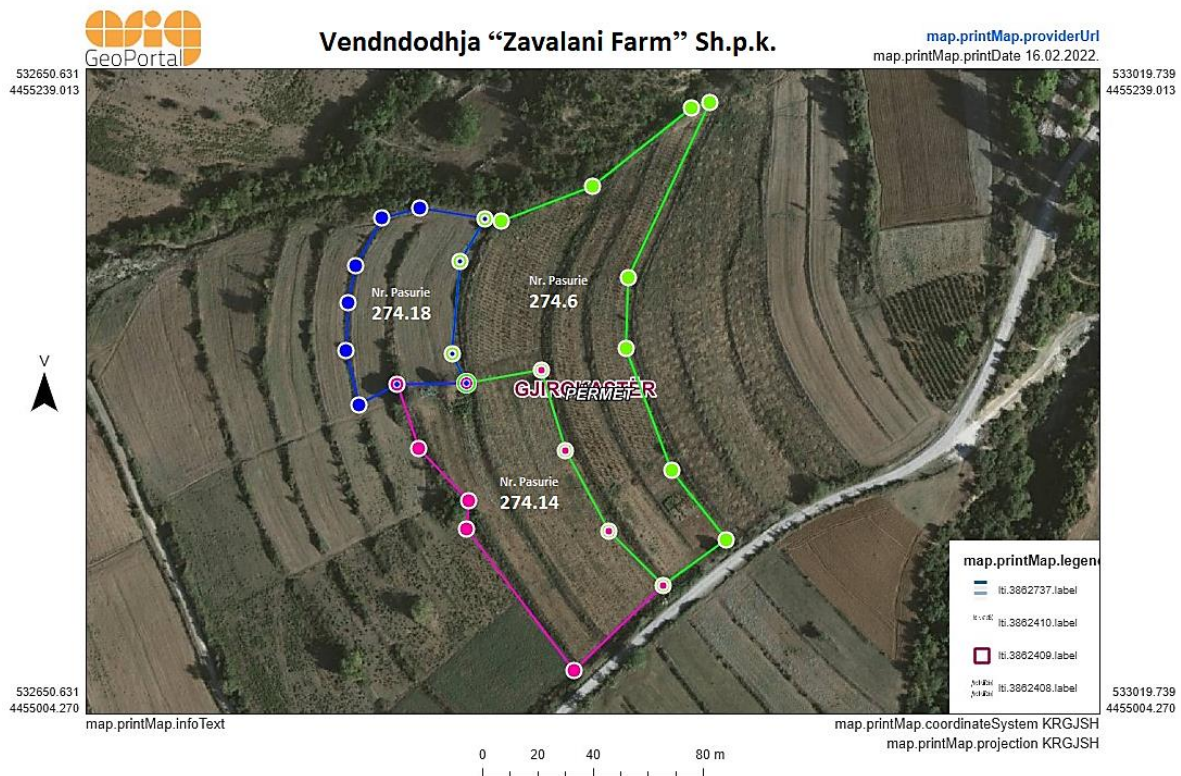
Vendi ne te cilin do te zhvillohet aktiviteti *Prodhim vere* ndodhet ne adresen: **Gjirokastër, Petran, QILARISHTE, Njësia Administrative Petran, Fshati Qilarisht, Parcela 274/18, zona kadastrale 3115, Përmet.**

Subjekti “Zavalani Farm” Sh.p.k. posedon kontrate qeraje per siperfaqen ku do te zhvilloje aktivitetin e prodhimit te veres.

Qiradhenes: (Z. Arben Hasani), I cili njekohesisht eshte ortak ne kompanine “Zavalani Farm” Sh.p.k. eshte pronar i tre parcelave toke bujqesore, te cilat jane ne kufi dhe vazhdimesi te njera-tjetres, te cilat formojne nje siperfaqe toke te tere (referuar si prone e dhene me qera) konkretisht:

Objekt I kontrates eshte: Dhenia me qera e parcelave te meposhteme:

	PARCELA 1	PARCELA 2	PARCELA 3
Siperfaqe	14710 m ²	4905 m ²	2575 m ²
Dedikuar për:	Vreshtari, prodhim rrushi	Ullishte ne prodhim	Ushqim per blegtrorine jonxhe dhe hasëll
ZVRPP	Përmet	Përmet	Përmet
Zona Kadastrale	3115	3115	3115
Numer pasurie	274/6	274/14	274/18
Faqe	183	134	172
Volumi	2	6	6
Adresa e pasurise	arë	arë	arë
Lloji I pasurise	Qilarisht, Përmet	Qilarisht, Përmet	Qilarisht, Përmet



PERMBLEDHJE JOTEKNIKE
NIPT L89727203A

Koordinatat sipas sistemit Gauss Kruger per pasurine Nr.274/6		
Nr.	X	Y
1.	4447820.05	4455425.1
2.	4447811.37	4455409.2
3.	4447807.49	4455375.94
4.	4447812.77	4455365.18
5.	4447839.92	4455369.98
6.	4447848.97	4455339.96
7.	4447864.45	4455310.98
8.	4447883.74	4455290.8
9.	4447907.46	4455307.34
10.	4447887.44	4455332.16
11.	4447871.45	4455377.25
12.	4447872.39	4455402.34
13.	4447902.77	4455466.68
14.	4447895.55	4455464.16
15.	4447859.42	4455435.76
16.	4447825.69	4455423.94

Koordinatat sipas sistemit Gauss Kruger per pasurine Nr.274/14		
Nr.	X	Y
1.	4447812.77	4455365.18
2.	4447787.99	4455364.92
3.	4447795.7	4455341.39
4.	4447813.48	4455322.19
5.	4447812.67	4455312.4
6.	4447851.09	4455260.16
7.	4447883.74	4455290.8
8.	4447864.45	4455310.98
9.	4447848.97	4455339.96
10.	4447839.92	4455369.98

Koordinatat sipas sistemit Gauss Kruger per pasurine Nr.274/18		
Nr.	X	Y
1.	4447783.35	4455425.92
2.	4447797.09	4455429.06
3.	4447820.05	4455425.1
4.	4447811.37	4455409.2
5.	4447807.49	4455375.94
6.	4447812.77	4455365.18
7.	4447787.99	4455364.92
8.	4447773.92	4455357.74
9.	447769.44	4455377.07
10.	4447770.34	4455394.96
11.	4447773.39	4455408.33

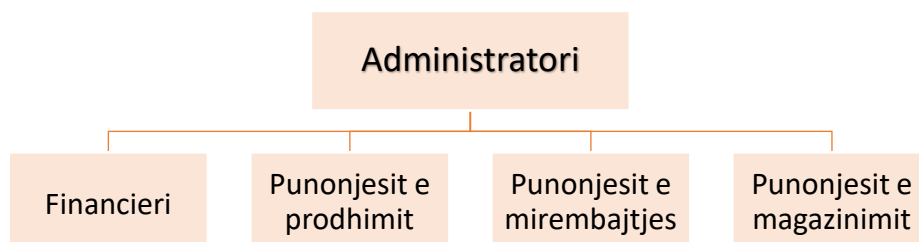
4. PERSHKRIMI I AKTIVITETIT

ID 7.7/h “Prodhim i alkoolit dhe pijeve alkoolike”.

4.1 Menaxhimi I instalimit

KUSHTET E PUNËS					
Numri total i punonjësve	8				
Shpërndarja e punonjësve	ZYRA 1	PRODHIMI 3	MIRËMBAJTJA 2	MAGAZINIMI 2	TË TJERA -
Turnet dhe aktivitetet	Zyrat / administrata		Instalimet		
	8⁰⁰-16⁰⁰		8⁰⁰-16⁰⁰		
Orët e punës	Zyrat / administrata		Instalimet		
	8 ore/dite		8 ore/dite		
Numri i ditëve të punës në vit	312 dite				
Numri i orëve në vit	2496 ore				
Variacionet sezonale	Ky aktivitetet nuk preket nga variacione sezonale				
Turnet dhe numri i punëtorëve për turn	Gjatë variacioneve sezonale		Pjesa tjetër e vitit		
	Nuk ka variacione sezonale		8⁰⁰-16³⁰		
Periudhat gjatë të cilave kompania mbyllet	Pushimet		24 dite ne vit		
	Ndërprerje të rregullta të funksionimit		Ky aktivitetet nuk preket nga nderprerje te rregullta te funksionimit		

Organograma



4.2 Lëndët e para dhe ndihmëse

Lende te para	Lende ndihmese
Rrushi	maja fermentuese
	bentonite
	CaSO ₃
	sulfite ose bisulfit natriumi
	Uje
	Energji

Lenda e pare e perdorur eshte rrushi i varieteteve te ndryshme.

Prej të gjithë faktorëve të cilat ndikojnë në kualitetin e verës, kualiteti i rrushit është faktori më i rëndësishëm dëterminues, i cili ndikon në kualitetin e verës. Kualiteti i tyre nuk vlerësohet vetëm nga varieteti, por gjithashtu edhe nga kushtet atmosferike përgjatë sezonit të kultivimit, përmbajtja e tokës, koha e prodhimit dhe mënyra e vjeljes. Kombinimi I këtyre efekteve zakonisht referohen si origjinë.

Ndersa si **lende ndihmese** nder me kryesoret permenden:

- *Maja fermentuese*, e perdorur gjate procesit Te fermentimit Te veres per Te arritur ne rezultatin final. Majate fermentuese perdoren per Te realizuar ate qe njihet si **Fermentimi Malolactic**. KY fermentim zhvillohet në prani të bakterieve të cilat metabolizojne acidin malic dhe prodhojne acidin laktik dhe dioksidin e karbonit. Si rezultat përfitohet verë me e butë ne shije dhe ka kompleksitet më të madh. Ky proces përdoret në me te shumten e kohës në prodhimin e verës se kuqe dhe nganjëherë në prodhimin e verës se bardhe.
- **Substanca qe bejne qartesimin e vererave** (kryesisht te perdorura keto per veren e bardhe) te tilla si:
 1. bentonite Te cilat Jane ne vetvete substance Te perdorura kryesisht ne teknologjine e prodhimit Te pijeve; ato perdoren ne formen e tyre natyrore ose pas modifikimit (acide, alkale apo substanca organike)
 2. CaSO₃, Substanca kimike e emertuar kimikisht si sulfit kalciumi (e perdorur kjo gjate filtrimit Te veres se bardhe),
 3. sulfite ose bisulfit natriumi (perdoret per procesin e sulfitimit Te mushtit).
- **Uji** - perdoret si lende ndimese sepse sherben per larjen e rrushit pas vjeljes se tij. Procesi I larjes se rrushit eshte shume I rendesishem dhe perdoret me shume kujdes ne menyre qe rrushi te dali I paster.
- **Energjia**- eshte nje element I rendesishem I cili perdoret gjate procesit te punes si dhe per ndricimin e objektit.

4.3 Procesi teknologjik do te ndahet ne faza si me poshte:

- Pranimi I rrushit
- Fermentimi I mushtit
- Presimi
- Ruajtja, filtrimi dhe stabilizimi
- Amballazhimi

Faza e pranimit te rrushit

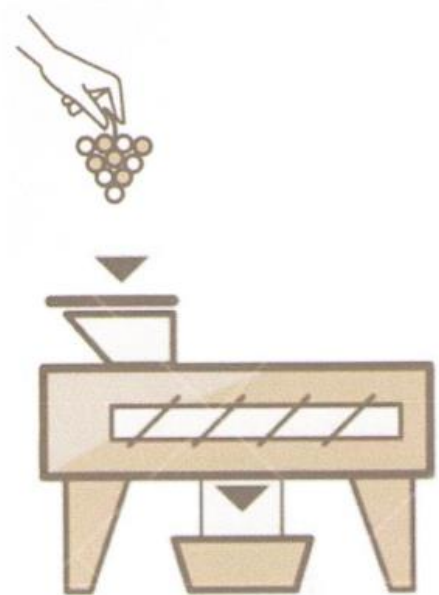
Pranimi I rrushit ne kantine do te behet permes arkave, te cilat nuk do te mbajne me shume se 10-12kg rrush, ne menyre qe te ruajme cilesine e kokrrave. Kjo faze parashikon perdorimin e makinerise per heqjen e kerrellit dhe ndarjen e kokrrave nga kerrelli.

Kerrelli do te perjashtohet menjehere nga makineria dhe nuk do te kryejne me asnje funksion ne procesin e prodhimit.

Kokrrat e rrushit direct pas shkeputjes do te bien ne pjesen e poshtme te pajisjes, ku eshte vendosur grupi I rrulave, te cilet kane funksion te shtypin shume lehtesisht kokrrat, sa per te care cipen e jashtmete kokrres, por gjithmone duke bere kujdes qe mos te copetohet berthama.

Kjo faze eshte shume delikate dhe e rendesishme.

Poshte kesaj pajisje, do te jete e vendosr pompa Mhono, e cila do te shtyje kokrrat direct tek fermentatotret, ku do kryhet fermentimi Alkoolik.



Faza e fermentimit te mushtit

Pasi tanket jane mbushur me kokrrat e rrushit te shtypur, ne varesi te cilesise se rrushit, temperatures se mushtit, do te behen nderhyrjet enkologjike te ndryshme si:

- Do te ulen temperaturat e mushtit deri ne 18°C permes grupit frigoriferik dhe do te kontrollohet temperature gjate gjithe fazes se fermentimit, duke e rritur temperature 2 deri ne 3°C gjate fazave perfundimtare te fermentimit.
- Permes hapjes se siperme te fermentatorit do te shtojme elementet e domosdoshem per fermentimin, si maja dhe ushqyesit e tyre qe do te garantojne kryerjen me sukses te fermentimit.
- Permes pompes per rimontazhe me te cilen jane te pajisur fermentatoret, do te behen perzierje te shpeshta te mushtit, duke mbajtur lekurat e rrushit gjithmone te lagura, ne menyre qe te ekstraktojm sa me shume ngjyre nga to.



Faza e presimit

Faza e presimit është shumë delicate, pasi duhet të ndajme mushitin, (I cili është bërë verë tashme) nga bërësit, duke u munduar që të ekstrahojmë sa më shumë leng, duke shtrëdhur sa më pak bërësit, në mënyrë që të mos ekstrahohen elemente që mund të ndikojnë negativisht në cilësinë e verës.

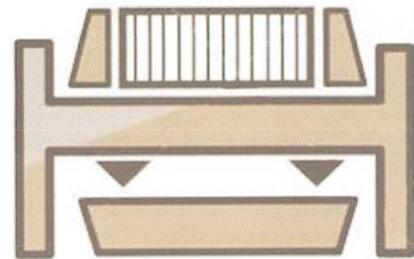
Në këtë fazë do të përdoret perseri pompa Mhono për të lëvizur bërësit nga tanku I fermentimit drejt preses.

Gjatë fazës së mbushjes së preses, vihet re që rezervuari I preses do të fillojë të mbushet vetë edhe nëse në nuk e kemi venë në punë. Kjo ndodh sepse pjesa e lengut e cila ndodhet në gjendje të lirë, largohet drejt.

Në mënyrë që rezervuari most e mbushet, do të vëmë në përdorim pompen Koassiale, e cila do të takohet e do të stakohet sipas nevojës, duke dërguar lengun drejt tankut, të cilin e kemi përzgjedhur për ruajtjen e verës.

Pasi presë të jetë mbushur, nepermjet panelit të kontrollit do të vendosim programin e caktuar për presimin e verës së kuqe.

Pasi program të ketë përfunduar mund të zbrazim presën dhe ta pastrojmë duke e lare ose mund ta rimbushim duke ndjekur të njëjtën procedurë.



Ruajtja, Stabilizimi dhe Filtrimi

- Ruajtja e verës do të bëhet gjatë gjithë kohës në temperaturë të kontrolluar, përmes sistemit të ftohjes dhe përmes panelit të kontrollit të temperaturës, në mënyrë që të garantojë një vjetërim të kontrolluar dhe të njetraktshëm të verës.
- Në varesi të verës do të bëhen disa lloje stabilizimi, duke përdorur produkte enkologjike të lejuara dhe të certifikuar, të cilat do të përdoren Brenda verës dhe do të homogjenizohen përmes elektroagjitorit.
- Filtrimi i verës do të bëhet në 3 deri në 4 kalime të lengut nëpër filtra kartoni me permasa 400x400mm.
- Filtrat do të kenë dendësi të ndryshme në varesi të gjendjes së lengut dhe do të kenë funksionin e pastrimit, kthjellimit dhe të stabilizimit të verës.



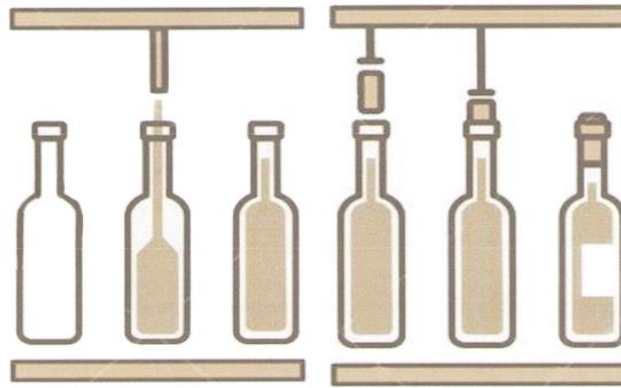
Faza e ambalazhimit

Faza e ambalazhimit është faza më e rëndësishme e prodhimit të verës, pasi finalizon gjithë punën që është bërë duke filluar nga vreshti e duke përfunduar në kantine.

Ambalazhi është i ndarë në 3 pjesë:

- Mbushje
- Taposje
- Etiketim

Të 3 këto faza janë delicate dhe duhet të ndiqen rregullisht të caktuara.



Mbushja - Para se te procedojme me kete faze eshte e detyrueshme qe pajisja e mbushjes te higjenizohet ne menyre te perkryer duke perdorur je te nxehte dhe produkte dezinfektimi perkatese dhe pas kesaj te shpelahet mire me shume uje.

Mbushja e veres do te behet duke perdorur shishe te reja, te paperdorura, duke I marre nga paleta te mbyllura dhe te sixhiluara.

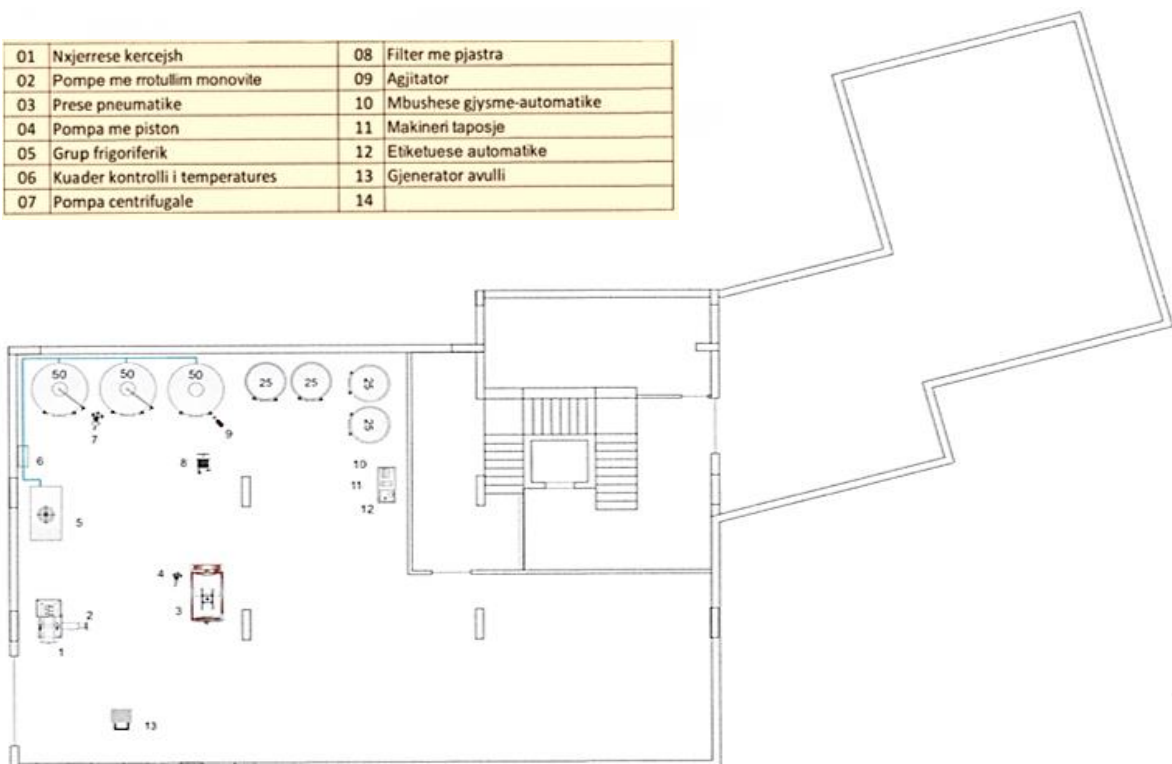
Taposja - Tapa do te vendoset ne shishe nga makineria perkatese, duke perdorur tapa te cilat do te vijne ne kantine ne qese te mbyllura me vakum, ne menyre qe te garantohet steriliteti I tyre.

Pajisja e taposjes eshte e pajisur me nje system injektimi te azotit per te eleminuar rrezikun e oksidimit te veres, I cili shkaktohet nga kontakti I veres me oksigjenin.

Etiketimi - Ne fazen e etiketimit perfshihet vendosja e capsules isper tapes. Direkt pas vendosjes se capsules, vendoset etiketa ne te cilen do te jene te pasqyar te gjithë elementet e domosdoshem te percaktuar nga ligji.

PLANIMETRIA E PAJISJEVE TEKNOLOGJIKE TE KANTINES

01	Nxjerrse kercejsh	08	Filter me pjastra
02	Pompe me rrotullim monovite	09	Agitator
03	Prese pneumatike	10	Mbushese gjysme-automatike
04	Pompa me piston	11	Makineri taposje
05	Grup frigoriferik	12	Etiketuese automatike
06	Kuader kontrolli i temperatures	13	Gjenerator avulli
07	Pompa centrifugale	14	



4. IDENTIFIKIMI DHE VLERESIMI I SHKARKIMEVE NE MJEDIS

Mjedisi eshte gjithmone i prekur nga veprimtarite e ndryshme qe ushtrohen ne te, por ndikimi mund te jete i ndryshem, kjo eshte e lidhur ngushte me vete llojin e veprimtarise, e cila mund te kete impakt te drejtperdrejte, te terthorte, te rendesishem apo mesatar i pranueshem.

Nga zhvillimi I aktivitetit pritet qe te kete shkarkime minimale ne mjedis, duke iu referuar edhe natyres se tij. Disa nga shkarkimet e mundshme te ketij aktiviteti jane si me poshte vijon:

Rrezatimi Jonizues

Nga zhvillimi i aktivitetit nuk kemi rrezatime jonizuese.

Vibracionet

Duke njohur natyren qe zhvillon aktiviteti nuk gjeneron vibracione.

Ndikimet ne popullsi

Zhvillimi I aktivitetit te “Prodhimit te veres” nuk do te kete ndikime negative ne popullsi. Natyra e ketij aktiviteti nuk shoqerohet me shkarkime ne uje, ajer dhe toke qe mund te cenojne shendetin e banoreve te ndodhur aty prane. Ndikimet mund te jene pozitive duke I siguruar vende pune per banoret per rreth.

Ndikimet ne toke

Aktiviteti i “Prodhimit te veres” nuk gjeneron shkarkime ne toke. Per vete natyren e ativitetit qe ka ndikimet jane ne aspektin pozitiv sepse mbetjet qe dalin pas fermentimit perdoren per te pasuruar token me lende ushqyese.

Mbetjet e ngurta

Tipet e mbetjeve me kodet 20 01 01, 20 01 02 dhe 20 03 01 do te gjenerohen nga aktiviteti I punonjesve. Brenda territorit te intalimit jane te vendosuar kontiniere te vegjel (kosha) per hedhjen e mbeturinave dhe me pas depozitohen ne piken e vendepozitimit te mbetjeve urbane te miratuar nga Bashkia.

Mbetjet nga procesi i punes

Mbetjet te cilat dalin nga proceset e punes jane mbetje te cila dalin pas fermentimit. Keto lloje mbetjesh sic jane gjethet e rrushit, bishtat te cilat me pas hidhen ne toke per shtimin e humusit te saj. Nga hedhja e ketyre mbetjeve ne toke ka ndikime pozitive dhe te mirefillshme per perdorimin e tokes.

Ndikimet ne ajer

Referuar natyres se aktivitetit mund te kemi ndikime minimale negative ne ajer. Çlirime minimale ne ajer, mund te kemi vetem ne momentin e levizjes se mjeteve ne momentin qe vijne te marrin shishet e veres per t'i derguar ne destinacionin e fundit, megjithate ne pikepamjen mjedisore dhe shendetesore keto ndikime mund te konsiderohen te paperfillshme.

Ndikimet ne ujera

Funksionimi i aktivitetit nuk do te kete ndikime ne ujera. Ne ujera do te kemi vetem shkarkimin nga nyjet sanitare te cilat shkarkohen ne kanalizime. Ujerat nga procesi i larjes se rrushit do te shkarkohen ne grope dekantuese. Gjithashtu zhvillimi i ketij aktiviteti nuk cenon cilesine e burimeve ujore siperfaqesore dhe nentoksesore, pasi ne kete zone nuk ka burime te tilla.

Ndikimet ne klime

Gjate zhvillimit te aktivitetit nuk priten ndryshime te dukshme klimaterike, si ne drejtim te permiresimit ashtu edhe ne ate te perkeqesimit te saj. Nuk do kete ndryshime ne temperature, ne drejtim te eres, ne sasine e reshjeve. Pra kryerja e ketij aktiviteti nuk ndikon fare ne kushtet klimaterike te kesaj zone.

Ndikimet ne floren dhe faunen

Zona në te cilen ushtrohet aktiviteti është një zonë e cila ka nje bimesi te zhveshur dhe nga natyre e vet aktivitetit qe ka,ndikon ne shtimin e bimesise se gjelber duke qene se ka te beje me vreshta rrushi dhe perdorimin e tyre. Gjithsesi Operatori do te shtoje siperfaqet e gjelberta rreth godines se subjektit per nje pamje vizuale me te kenaqshme per syrin dhe per te mirat ne pikepamjen mjedisore.

Ndikimet nga zhurmat

Zona ne te cilen zhvillohet aktiviteti ben pjese ne zone te pershtatshme per zhvillimin e aktivitetit. Aktiviteti nuk shoqerohet me gjenerime te larta te zhurmes. Nga funksionimi I aktivitetit nuk pritet te kete rritje te nivelit te zhurmeve, aq me teper ndikime negative ne kete prizem.

Ndikimet e aktivitetit te zhvillimit ne rruget lokale dhe transportin

Infrastruktura ne te gjithe perimetrin e aktivitetit eshte e shtruar gjithashtu edhe rruga kryesore qe kalon prane aktivitetit. Nuk pritet qe te kete ndikime negative apo ndryshime te infrastruktures.

Ndikimet e aktivitetit te zhvillimit mbi ndertimet, trashegimine arkitektonike historike dhe zonat e mbrojtura





Aktiviteti që ushtron shoqeria zbatohet në një zonë në sipërfaqen e së ciles dhe në nëntokën e saj nuk ka ndertime lidhur me trashegimine arkitektonike dhe historike, tiparet arkeologjike, si dhe mbi vepra te tjera njerezore. Kjo tregon që zona është zonë e lirë jo vetëm për të realizuar kete aktivitet.

Ndikime ne rrejtin hidrografik

Natyra e aktivitetit ka nje perdorim te ujit. Uji perdoret gjate procesit te punes per larjen e rruhit. Gjithashtu themi qe ujrart sanitare te cilet shkarkohen ne kanalizime. Nga natyra e vete aktivitetit nuk ka ndikime ne rrejtin hidrografik dhe nuk pritet te kete.

Ndikimi social-ekonomik

Me operimin e ketij aktiviteti pritet te kete nje impakt pozitiv ne ekonomine e vendit, ne aspektin e punesimit te individeve te zones, padyshim dhe per pushtetin vendor si pasoje e taksave qe operatori paguan.

Analizat S.W.O.T	
Forcat	Dobësite
<div style="text-align: center;">  </div> <ul style="list-style-type: none"> ➤ Potencial per zhvillimin ekonomik ➤ Rritje e punesimit ➤ Afersia e tij me zonat kryesore te vendit, industriale, tregëtare dhe turistike ben te mundur shtimin e maksimizimit. ➤ Kapaciteti per plotesimin e nevojave te tregut ➤ Proces teknologjik bashkekohor dhe paqesor me mjedisin. 	<div style="text-align: center;">  </div> <ul style="list-style-type: none"> ➤ Mungesa e politikave per perkrahjen e subjektit. ➤ Evazioni fiskal ne konkurencen e pa ndershme nga kompani te ndryshme.
Mundësite	Kërcënimet
<div style="text-align: center;">  </div> <ul style="list-style-type: none"> ➤ Mundesi perfitimi ekonomike nga shitja. ➤ Mundesi punesimi dhe zgjerimi te aktivitetit. ➤ Ofrimi i produkteve cilesore, me cmime te konkurueshem ne tregun vendas. ➤ Maksimizimi i fitimit 	<div style="text-align: center;">  </div> <ul style="list-style-type: none"> ➤ Konkurenca e pa ndershme dhe mos respektimi i detyrimeve dhe percaktimeve ligjore nga subjektet. ➤ Dukurite natyrore, kryesisht nga stuhite, reshjet e medha, zjarre.

5. MASAT ZBUTESE DHE PARANDALUESE TE NDIKIMEVE NE MJEDIS

MASAT E PROPOZUARA PER MBROJTJEN E MJEDISIT NGA NDIKIMET NEGATIVE	
Toka	
Perdorimi i tokes	<ul style="list-style-type: none"> ➤ Kryerja e aktivitetit brenda koordinatave te percaktuara ➤ Zbatimi i kushteve teknike dhe standarteve ➤ Mirmbajtja dhe gjelberimi i siperfaqes ➤ Mbetjet e dala nga procesi i prodhimit te veres te tilla si bersite, te perdoren per pasurimin e tokes me humus.
Biodiversiteti	
Demtimi potencial i vegjacionit	<ul style="list-style-type: none"> ➤ Mbjellja e fidaneve Te rinj, pergjate rruges qe ben Te mundur hyrjen per ne objekt. ➤ Mirembajtja e bimesise me pleherim dhe ujitje Te herpashershme ne menyre qe te mos kete tharje dhe demtime te tyre.
Cilesia e Ajrit	
Emetimet ne ajer	<ul style="list-style-type: none"> ➤ Gjate kohes se terheqies se produktit final mjetet e transportit do te fiken dhe per kete arsye emetim mund te kemi vetem ne momentin e ndezjes se mjeteve pas ngarkimit te shisheve te veres.
Mbetjet	
Shtim i mbetjeve urbane nga aktiviteti human i punonjësve që do të operojnë.	<ul style="list-style-type: none"> ➤ Vendosja e kontenierëve në brendësi dhe jashtë objektit, diferencimi dhe transportimi periodik i tyre ne piken e vendepozitimit te mbetjeve urbane te miratuar nga Bashkia Poliçan.
Mbetjet nga procesi I punes	<ul style="list-style-type: none"> ➤ Mbetje qe dalin nga procesi I punes jane mbetje te cilat kane ndikimi pozitive ne toke.Keto lloje mbetjesh perdoren per pasurimin e tokes me humus.
Zhurmat	
Rritje e nivelit te zhurmave	<ul style="list-style-type: none"> ➤ Detyrimi i fikjes se automjeteve gjate terheqies se produktit final,si per sigurine ashtu edhe per uljen e gjenerimit te zhurmes. ➤ Vendosja e tabelave ne hyrje te instalimit dhe levizja e mjeteve te jete e ngadalte.
Trafiku rrugor	
Trafiku rrugor	<ul style="list-style-type: none"> ➤ Orinetimi I mjeteve qe ne hyrje te subjektit, per ne vendin e ngarkimit me produktin final.
Rritje e fluksit te qarkullimit	

“Zavalani Farm” Sh.p.k.

Administrator
Gjovanina Hasani

