

PERMBAJTJA

- A) NJË PËRSHKRIM TË SHKURTËR TË MBULESËS BIMORE TË SIPËRFAQES KU PROPOZOHET TË ZBATOHET PROJEKTI, TË SHOQËRUAR DHE ME IMAZHE TË MARRA JO MË VONË SE 6 MUAJ NGA DATA E APLIKIMIT; 3
- B) INFORMACION PËR PRANINË E BURIMEVE UJORE NË SIPËRFAQEN E KËRKUAR NGA PROJEKTI DHE NË AFËRSI TË SAJ; 4
- C) NJË IDENTIFIKIM TË NDIKIMEVE TË MUNDSHME NEGATIVE NË MJEDIS TË PROJEKTIT, PËRFSHIRË NDIKIMET NË BIODIVERSITET, UJË, TOKË, AJËR; 9
- Ç) NJË PËRSHKRIM TË SHKURTËR PËR SHKARKIMET E MUNDSHME NË MJEDIS, TË TILLA SI: UJËRA TË NDOTURA, GAZE DHE PLUHUR, ZHURMË, SI DHE PRODHIMIN E MBETJEVE. 11
- D) INFORMACION PËR KOHËZGJATJEN E MUNDSHME TË NDIKIMEVE NEGATIVE TË IDENTIFIKUARA. 12
- DH) TË DHËNA PËR SHTRIRJEN E MUNDSHME HAPËSINORE TË NDIKIMIT NEGATIV NË MJEDIS, QË NËNKUPTON DISTANCËN FIZIKE NGA VENDNDODHJA E PROJEKTIT DHE VLERAT E NDIKUARA QË PËRFSHIHEN NË TË. 12
- E) MUNDËSINË E REHABILITIMIT TË MJEDISIT TË NDIKUAR DHE MUNDËSINË E KTHIMIT TË SIPËRFAQES SË MJEDISIT TË NDIKUAR NË GJENDJEN E MËPARSHME, PËRFSHIRË EDHE TOKËN BUJQËSORE, SI DHE KOSTOT FINANCIARE TË PËRAFËRTA PËR REHABILITIMIN; 13
- Ë) MASAT E MUNDSHME PËR SHMANGIEN DHE ZBUTJEN E NDIKIMEVE NEGATIVE NË MJEDIS. 13
- F) NDIKIMET E MUNDSHME NË MJEDISIN NDËRKUFITAR (NËSE PROJEKTI KA NATYRË TË TILLË). 13

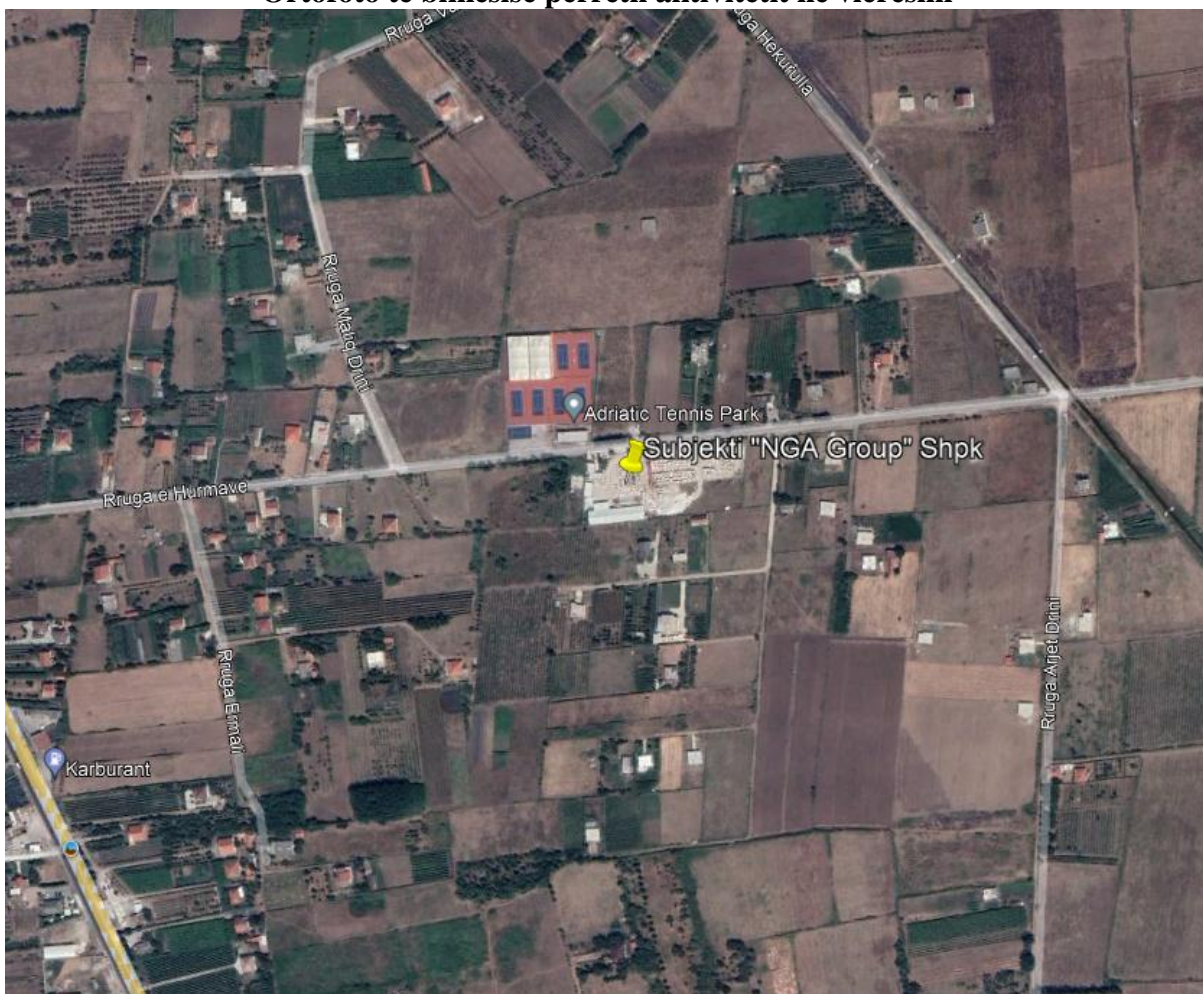
A) NJË PËRSHKRIM TË SHKURTËR TË MBULESËS BIMORE TË SIPËRFAQES KU PROPOZOHET TË ZBATOHET PROJEKTI, TË SHOQËRUAR DHE ME IMAZHE TË MARRA JO MË VONË SE 6 MUAJ NGA DATA E APLIKIMIT;

Aktiviteti per te cilin do te merret Leja Mjedisore Tipi B eshte Përpunimi, prerja dhe lustrimi i mermerit dhe gurëve dekorativ. Ky aktivitet zhvillohet ne pronen me Numer Pasurie 25/48, Zona Kadastrale Nr. 3428, Rruga Nacionale Shkodër-Koplik, km. 3, Fshati Shtoj i Ri, Njësia Administrative Rrethinat, Bashkia Shkodër, Qarku Shkodër.

Terreni i zones eshte relief fushor. Ne siperfaqen ku zhvillohet aktiviteti nuk ka bimesi. Nuk kemi demtim te bimesise se zones pasi aktiviteti eshte ekzistues qe prej vitit 2016.

Siperfaqja ne te cilen eshte ndertuar ky objekt nuk ka prekur siperfaqe pyjore, apo kullosore, por ka zene nje siperfaqe toke e cila diku ka qene me statusin toke are. Perreth objektit ne vleresim ndodhen toka bujqesore te cilat kultivohen nga banoret e kesaj zone.

Ortofoto te bimesise perreth aktivitetit ne vleresim



B) INFORMACION PËR PRANINË E BURIMEVE UJORE NË SIPËRFAQEN E KËRKUAR NGA PROJEKTI DHE NË AFËRSI TË SAJ;

Persa i perkete burimeve ujore, aktiviteti ne vleresim nuk ndodhet brenda apo ne afersi te burimeve ujore te rendesishme. Burimet ujore me te rendesishme ne kete zone jane:

Liqeni i Shkodres i cili ndodhet rreth 2.5km ne vije ajrore ne perendim te aktivitetit, Lumi Kir i cili ndodhet rreth 3.4km ne vije ajrore ne juglindje te aktivitetit, Lumi Buna i cili ndodhet rreth 9.5km ne vije ajrore ne jugperendim te aktivitetit dhe Lumi Drin i cili ndodhet ne nje distance rreth 8.5km ne vije ajrore ne jug te aktivitetit ne vleresim.

Ortofoto te burimeve ujore perreth aktivitetit



Përshkrimin e zonave të mbrojtura pranë vendit ku propozohet të zbatohet projekti, përfshirë edhe monumentet natyrore të mbrojtura me ligj.

“Zona të mbrojtura” shpallen territore tokësore, ujore, detare e bregdetare të caktuara për mbrojtjen e diversitetit biologjik, të pasurive natyrore dhe kulturore, bashkëshoqëruese, të cilat menaxhohen me rrugë ligjore dhe me metoda shkencore bashkëkohore. Në Shqipëri, Zonat e Mbrojtura janë të konsideruara si pjesë/sipërfaqe e tokës dhe/ose ujit, detare/bregdetare, të destinuara kryesisht për konservimin e biodiversitetit, burimet natyrore dhe kulturore që shoqërojnë atë/ato dhe që janë të menaxhuara në mënyrë të ligjshme dhe/ose në mënyra të tjera efektive. Rrjeti i zonave të mbrojtura është bazuar në kategoritë e menaxhimit të IUCN dhe sistemi i ndërtuar për këtë qëllim është në përputhje me sistemin ndërkombëtar IUCN. Të gjashtë kategoritë e sistemit janë ekuivalente, të barabarta dhe të rëndësishme dhe ato përfshijnë të gjitha nivelet e ndërhyrjes njerëzore, të pranueshme për kategorinë respektive. Krijimi i Zonave të Mbrojtura ka filluar që në vitin 1940. Në 1981, për herë të parë, asete të rralla natyrore u vendosën në mbrojtjen shtetërore duke shpallur si Monumente të Natyrës pyjet me vlerë shkencore, biologjike, historike dhe didaktike. Në qarkun e Shkodrës, Qyteti i Shkodrës ka rreth 90 monumente kulture ku spikasin në pjesën antiko - mesjetar: Kalaja e Rozafës me gjurmë të rëndësishme kulturore autoktone, muri rrethues i qytetit antik (i periudhës romake), Muzeu i kështjellës, Kisha-Xhami dhe Kisha e Zojës së Shkodrës, Xhamia e Plumbit, Sahati i Inglizit, Ura e Mesit. Qyteti dhe zonat përreth janë të bekuara me një shumëllojshmëri të elementeve si natyrore ashtu edhe kulturore. Lagjet më tërheqëse mendohen të jenë Përcallja e identifikuar si qendra e qytetit me në qendër statujat e Nanë Terezës dhe Luigj Gurakuqit, dhe Sarreqi, Gjuhadori (lagje e rrugë vjetër, emri i së cilës paraqet lodhjen e udhëtarëve që vinin nga Kalaja deri aty) dhe një nga rrugët me skenike, ku shihen arkitekturat e shumta dhe dora e Kólë Idromenos në disa ndërtesa, që lidh Katedralen nga ana lindore e qytetit me qendrën e qytetit.

Zona në të cilën do të zhvillohet aktiviteti nuk vlerësohet si zone me status të veçantë nga MTM.

Zonat e mbrojtura të cilat janë me afër në projektin në vlerësim është “Rezervati Natyror i Menaxhuar, Liqeni i Shkodrës”, Kategoria e IV e zonave të mbrojtura i cili ndodhet rreth 670m në perëndim të aktivitetit dhe “Peizazh i Mbrojtur, Lumi Bunes-Velipoja”, Kategoria e V e zonave të mbrojtura, i cili ndodhet rreth 7.7km në jug të aktivitetit.

Emri i Zonës së Mbrojtur: Rezervat Natyror i Menaxhuar: Liqeni i Shkodrës

Kategoria e IV

Vendimi me të cilin është shpallur: Nr 684, date 2.11.2005

Sipërfaqja 26535Ha.

Vendodhja Ndodhet në Qarkun e Shkodrës ,bashkitë Shkodër dhe Malësi e madhe. Zonë e mbrojtur (ZM) ndërkufitare. Pjesa e Malit të Zi të liqenit është Park Kombëtar dhe Zonë e Ramsarit. Është liqeni më i madh i Ballkanit dhe një nga më të rëndësishmit e tij.

Koordinatat

Kufizohet nga :

Në Veri: Kufiri shtetëror pika me koordinata (4365915.57L/4661069.80V), vazhdon përgjatë kufiri shtetëror të vijës së liqenit deri te rruga e Hanit të Hotit, kodra e Kalasë 204.0 m (4370055.25L/4690437.81V);

Në Lindje: Kodra e Kalasë 204.0 m (4370055.25L/4690437.81V), vijion përgjatë rrugës automobilistike Hani i Hotit-Shkodër deri në ndërprejen e rrugës në afërsi të Dobracit (4376407.12L/4662535.07V);

Në Jug: Me ndërprerjen e rrugës në afërsi të Dobracit (4376407.12L/4662535.07V), poshtë vijës së verdhë të qytetit të Shkodrës deri te bashkimi i Bunës me lumin e Drinit (4374518.80L/4657264.38V);

Në Perëndim: Pika e bashkimit të Bunës me lumin e Drinit (4374518.80L/4657264.38V), kuota 212.0 m, maja Taraboshit (594.2 m), maja Golishit (651.8 m), maja Sukës (491.1 m), kufiri shtetëror pika me koordinatat (4365915.57L/4661069.80V).

Rrugët me anë të të cilave shkohet në destinacion

Janë dy rrugë që kufizojnë këtë zonë të mbrojtur

Rruga Shkodër Hani I Hotit

Rruga Ura e Bune -Zogaj

Përfaqësuesit specifik të Florës dhe Faunës

Zonë e rëndësishme për shpendët në Europë (IBA), afro 40 lloje shpendësh ujore, për llojin globalisht të kërcënuar *Phalacrocorax pygmeus* apo *Pelecanus crispus* Në të jetojnë afro 56 lloje peshqish, ndërmjet të cilëve dhe blini (*Acipenser sturio*) Ndër gjitarët veçojmë llojin globalisht të kërcënuar lundërzen (*Lutra lutra*). Zonë me bimësi ujore të pasur ku veçojmë dhe llojet e Librit të kuq si: zambakët e ujit (*Nymphaea alba*, *Nuphar luteum* dhe *Nymphoides peltata*), arra e ujit (*Trapa natans*) etj.

Monumente natyre

Olistolitet e Kodrës së Tepes

Mbihipja tektonike e Shirokës

Syri i Sheganit

Syri i Gjonit

Objekte kulturore, fetare, historike brenda zonës:

Objekte fetare

Kisha Shirokë

Xhamia Shirokë

Kisha Vrakë

Kisha Kamicë

Kisha e Bajzës

Xhamia Aliaj

Objekte në shërbim të komunitetit:

Qendra e Peshkimit Shirokë

Shkolla mjedisore në Shegan

Fshati i Paqes në Tarabosh.

Kampingu në Vrakë

Shkolla Zogaj, Shirokë, Vrakë, Sterbeq, Kamicë, Jubicë, Bajzë

Shkolla Mjedisore në Shegan

Emri i Zonës së Mbrojtur: Peisazh Ujor Tokësor i Mbrojtur Lumi Buna-Velipojë

Kategoria e V-t

P.U.T.M Lumi Buna-Velipojë u shpall me V.K.M 682 date 2.11.2005

Siperfaqja e P.U.T.M Lumi Buna-Velipojë është 23 027 ha

Koordinatat

Kufijtë e dixhitalizuar përfshijnë:

Në Veri: Grykëderdhja e lumit Buna (4362252.56L/4638096.04V), përgjatë rrjedhjës së lumit Buna deri te pika e bashkimit me lumin Drin, kalon pranë Kosmaçit, Kuçit, argjinaturës, kodra e Vukatanës (48.0 m), në argjinaturë, pranë urës së Drinit deri te maja Kalaja Xhedatit (217.0 m)(4385264.41L/4654249.70V);

Në Lindje: Maja Kalaja Xhedatit (217.0 m) - (4385264.41L/4654249.70V), vazhdon në krah të rrugës automobilistike Bushat-Barbullush, në kanalin kullues (Pekesenës), pranë fshatit Ranxë, përgjatë rrugës së Fshatit të Ri, anës kodrës, përgjatë argjinaturës, me vijën ndarëse të kodrave me fushën e Torrovicës deri te kuota 107.0 m (4381470.11L/4636550.15V);

Në Jug: Kuota 107.0 m (4381470.11L/4636550.15V), kuotat 339.0 m, 386.0 m, 384.0 m, 332.0 m deri te pika me koordinata (4379344.18L/4633806.87V);

Në Perëndim: Pika me koordinata (4379344.18L/4633806.87V), gjatë vijës bregdetare të detit Adriatik deri te Grykëderdhja e lumit Buna (4362252.56L/4638096.04V).

Rruget që të dërgojnë në destinacion janë:

Shkodër Velipoje, Shkodër Dajç-Velipoje, Shkodër Bushat-Mali Jushit Velipoje, Lumi Buna Grykë derdhja ne det me rruge ujore.

Monumentet e Natyres

Ishulli i Franc Jozefit (është zhdukur)

Objektet Kulturore

Janë 10 =Shkolla 9- vjeçare dhe 3 te arsimit te mesëm te përgjithshëm, disa Objekte Kulti Fetare, Kisha e Shirqit, Samrshit, Dajçit, Pentar, Reç, Velipoje Rrjoll, Xhamia e Mushanit, Rushkullit, Belaj dhe Luarzë.

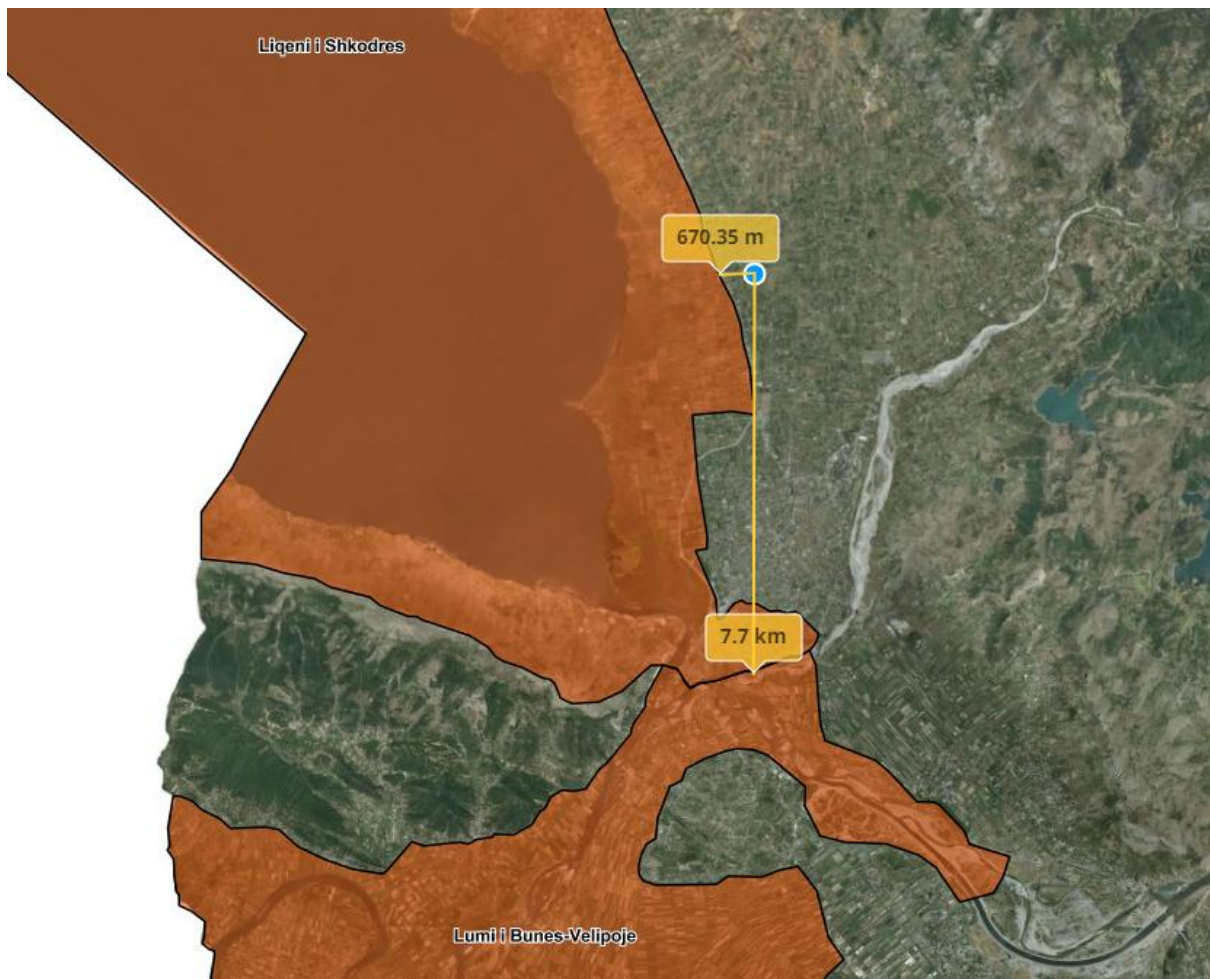
Objekte ne shërbim te komunitetit

Janë 6 Qendra Shëndetësore, Qendra e Edukimit Shirq, Qendra e Vizitoreve Velipojë etj.

Flora e Fauna

Lum ndërkufitar dhe kënetat e Domnit është një zonë e rëndësishme për shpendët. Përmes lumit realizohet migrimi i disa llojeve peshqish, si blinit (Acipenser sturio). Në këtë zonë takohet dhe arra e ujit (Trapa natans). Ndër gjitarët veçojmë llojin globalisht të kërcënuar lundëzën (Lutra lutra). ZM ndërkufitare dhe një nga IBA-t (Zonë e Rëndësishme për Shpendët) më të rëndësishme të vendit. Zonë me bimësi tipike mesdhetare, dhe zonë e arealit të llojit pothuaj në zhdukje të rrënjës (Quercus robur). Në zonë takohen lloje kafshësh të një rëndësie Evropiane si Phalacrocorax pygmeus, Lutra lutra dhe çakalli (Canis aureus). Një lagune me vlera, në mënyrë të veçantë për avifaunën ujore, sidomos për llojet migratore dimëronjës, një pjesë e të cilëve mbrohen nga konventa e Bonit.

Distanca e aktivitetit ne vleresim me zonat e mbrojtura dhe monumentet natyrore



C) NJË IDENTIFIKIM TË NDIKIMEVE TË MUNDSHME NEGATIVE NË MJEDIS TË PROJEKTIT, PËRFSHIRË NDIKIMET NË BIODIVERSITET, UJË, TOKË, AJËR;

Ndikimet e mundshme negative ne mjedis qe lindin si rrjedhoje e funksionimit te aktivitetit “Përpunimi, prerja dhe lustrimi i mermerit dhe gurëve dekorativ” jane:

- a) Ndikime ne ajer
- b) Ndikime ne ujera
- c) Zhurmat
- d) Ndikime ne biodiversitet
- e) Ndikime ne toke
- f) Mbetjet

a) Ndikime ne ajer

Kryerja e aktivitetit te perpunimit te gurit dekorativ ne kete impiant do te sjell emetime te pluhurave ne mjedis gjate kryerjes se prerjes, gdhendjes, lustrimit por ne masat e marra keto pluhura nuk kane mundesi te ngrihen ne ajer pasi procesi teknologjik qe kryhet eshte me uje dhe nuk i lejojne keto pluhura te ngrihen ne ajer. Burime te tjera ndotese mund te krijohen ga levizja e makinerive ngarkuese dhe transportuese por me masat e marra per lagjen e siperfaqes se impiantit keto pluhura nuk mund te ngrihen ne ajer dhe ta ndotin ate. Burime te tjera ndotese per ajrin nuk do te kete. Pajisjet qe do te perdoren per zhvillimin e ketij aktiviteti dhe transportin e mineralit do te jene bashkekohore dhe ne gjendje te mire teknike ne menyre qe te shmangen emetimet nga djegia e lendeve djegese qe ato perdorin.

b) Ndikime ne ujera

Aktiviteti i perpunimit, prerje dhe lustrimi i mermerit dhe gurëve dekorativ do te kryhet duke perdorur uje gjate procesit teknologjik te punes. Proçesi kryesor eshte prerja e blloqeve te gureve dekorative, kuadratim dhe burimi baze eshte uji i cili merret nga nje pus uji i cili ka gene ekzistues shume vite me pare. Ujerat e perdorura kalojne ne dy vaska dekantuese dhe nepermjet nje elektropompe e cila kryen riqarkullimin e ujit me cikël te mbyllur duke shmangur shkarkimin e ujerave ne mjedisin e zones dhe duke grumbulluar edhe llumin e gjeneruar nga vaskat e dekantimit. Vaskat dekantuese jane te shtruara me beton. Llumi i ketyre vaskave, menaxhohet ne menyre te integruar nga subjekti, duke u perdorur per shtrim rruges, etj. Gjithashtu mundesite e ndotjes mund te vijne vetem nga derdhja e hidrokarbureve ose e lubrifikanteve gjate furnizimit te mjeteve te renda te transportit.

Kryerja e aktivitetit te perpunimit te pllakave nga gelqerori pllakor eshte parashikuar te kryhet duke marre te gjitha masat per parandalimin, ose kur eshte e praktikueshme, per reduktimin e shkarkimeve nga instalimi/impianti dhe makinerite qe perdoren. Te gjitha makinerite qe jane instaluar ne kete impiant jane te reja. Ne kete impiant shkarkimet nga mbetjet e ngurta makinerite jane minimale pasi dhe puna qe kryhet aty nuk eshte me intesitet te larte. Vleresimi i ndikimeve te mundeshme si pasoje e veprimtarise behet duke u nisur edhe nga nje sere faktoresh qe lidhen me natyren e veprimtarise: teknologjine e perdorur, menyren e operimit, sasia e gurit dekorativ ne trajte pllake dhe blloku, sasia pllakave te gelqerorit, mbetjet te gjeneruara te gjitha keto nen kontekstin e mjedisit fizik, biologjik dhe social-ekonomik. Shkarkimet në ujërat sipërfaqësorë, nuk mund të shkaktojnë dëme apo ndikojnë negativisht në mjedis, pavarësisht se mund të jenë brenda vlerave kufi të siguruara nga aplikimi i teknikave më të mira të disponueshme (TMD).

c) Zhurma

Emetimi i zhurmave nga procesi i punes ne kete instalim ka ndikime vetem ne ambientin e punes, por nuk eshte shqetesim per objektet e tjera fqinje te cilat mungojne, megjithese kufizohet edhe me hapësira te lira. Keto zhurma vleresohen ne nivele te lejueshme, por megjithate rekomandohet qe punetoret te perdorin mjete mbrojtese per tu mbrojtur nga ndikimi i zhurmes. Persa i perkete nivelit te zhurmave ne objektin e studiuar tani per tani jane te nivelit pothuajse minimale. Zhurma ka vetem ne nderresen e pare nga makinerite e impiantit qe vihen ne levizje. Makinerite jane te reja dhe zhurmat e tyre jane minimale. Punonjesit e sharave, tranxhes, gurdhendeses, lustrimit, buratatriçes, automjeteve te transportit jane te pajisur me aparat kunder zhurmes (kufje).

d) Ndikime ne biodiversitet

Zona ne te cilen zhvillohet aktiviteti nuk ndodhet ne zone te mbrojtur. Zhvillimi i ketij aktiviteti nuk ndikon ne demtimin e biodiversitetit te zones. Ky aktivitet eshte ekzistues.

e) Ndikime ne toke

Nga zhvillimi i aktivitetit nuk ka ndotje te tokes dhe te ujerave nentokesore pasi ato mungojne ne siperfaqen e instalimit. Ambientet jane te sistemuar dhe te shtruar me çakull, ambjettet ku jane te montuara makinerite jane te pajisura me rrjetin e drenazhimit i cili perfundon ne vasken (gropen) e dekantimit (brenda siperfaqes se impiantit). Te gjitha zonat e magazinimit, objekteve ndertimore jashte jene te shtruara dhe pajisur me sistem kanalizimesh. Mundesia e ndotjes se tokes dhe ujerave nentokesore nuk ekziston.

f) Mbetjet

Nga vleresimet e kryera, shkarkimet e prishme ne mjedis jane te uleta persa i perket mbetjeve te ngurta dhe materialeve te tjera te ngurta dhe si rrjedhoje nuk perbejne problem serioz per mjedisin. Megjithate perpresite dhe domosdoshmerine qe ka ky aktivitet duhet te tregohet kujdes ne menaxhimin dhe mbajtjen nen kontroll te kushteve teknike per te minimizuar humbjet e materialit dhe ndotjen e mjedisit. Perpunimi i gurit dekorativ ne kete impiant eshte nje proces i thjeshte, prerje, gdhendje dhe lustrim te gurit. Proçesi teknologjik kerkon perdorimin e ujit jo vetem per mbrojtjen e makinerive pasi eshte e pamundur qe te pritjet dhe perpunohet guri ne te thate por edhe per te eliminuar ngritjen e pluhurit ne atmosfere. Ne proçesin e perpunimit te gurit dekorative nuk perdoren lende te demshme, minerali ne perberjen e tij kimike ne natyre nuk ka lende te demshme dhe gjate perpunimit nuk çlirohen lende te demshme, nuk ka shkarkime te lendeve kimike te demshme per mjedisin ne ajer, toke dhe uje.

Mbetjet e ngurta nga llumi i vaskave dekantuese formojne mbetje te ngurta rreth $1\text{m}^3/\text{muaj}$. Llumi i vaskes dekantuese riperdoret ne aktivite ndertimore, shtrim rruges etj.

Mbetjet e ngurta qe prodhohen ne kete aktivitet jane:

-Mbetjet e llumrave te vaskes dekantuese te ujerave te perdorura.

-Mbetjet e ngurta urbane nga punonjesit qe punojne ne kete objekt.

Sipas Vendimit Nr. 99, datë 18.02.2005 “Për Miratimin e Katalogut Shqiptar të Klasifikimit të Mbetjeve”, mbetjet urbane klasifikohen me kodet: Letër dhe karton 20 01 01; Qelq 20 01 02; Plastikët 20 01 39. Keto mbetje menaxhohen nga firma pastruese e zones.

Ç) NJË PËRSHKRIM TË SHKURTËR PËR SHKARKIMET E MUNDSHME NË MJEDIS, TË TILLA SI: UJËRA TË NDOTURA, GAZE DHE PLUHUR, ZHURMË, SI DHE PRODHIMIN E MBETJEVE.

Çdo aktivitet që zhvillohet në mjedis shoqërohet me pasoja dhe ndikime në mjedis që janë pjesë e atij kompromisi që shoqëria jone ka zgjedhur për t'u zhvilluar. Megjithatë e rëndësishme është që të kuptohet natyra e këtyre proceseve, forma e shfaqjes së tyre dhe me analitikisht ndikimet e çdo operacioni të kryer, sidomos mbi burimet natyrore të parinovueshme.

Shumë prej ndikimeve negative mjedisore mund të minimizohen përmes një planifikimi të kujdesshem mjedisor dhe aplikimit të teknikave dhe teknologjive së parandalimit të ndotjeve.

a) Ndikime në ajër

Kryerja e aktivitetit të perpunimit të gurit dekorativ në këte impiant do të sjell emetime të pluhurave në mjedis gjatë kryerjes së prerjes, gdhendjes, lustrimit por në masat e marra këto pluhura nuk kanë mundësi të ngrihen në ajër pasi procesi teknologjik që kryhet është me ujë dhe nuk i lejon këto pluhura të ngrihen në ajër. Burime të tjera ndotëse mund të krijohen nga levizja e makinerive ngarkuese dhe transportuese por me masat e marra për lagjen e sipërfaqes së impiantit këto pluhura nuk mund të ngrihen në ajër dhe ta ndotin atë. Burime të tjera ndotëse për ajrin nuk do të ketë. Pajisjet që do të përdoren për zhvillimin e këtij aktiviteti dhe transportin e mineralit do të jenë bashkëkohore dhe në gjendje të mirë teknike në mënyrë që të shmangen emetimet nga djegia e lendeve djegëse që ato përdorin.

b) Ndikime në ujë

Aktiviteti i perpunimit, prerje dhe lustrimi i mermerit dhe gurëve dekorativ do të kryhet duke përdorur ujë gjatë procesit teknologjik të punës. Procesi kryesor është prerja e blloqeve të gurëve dekorative, kuadratim dhe burimi bazë është uji i cili merret nga një pus uji i cili ka qenë ekzistues shumë vite më parë. Ujërat e përdorura kalojnë në dy vaska dekantuese dhe nëpërmjet një elektropompe e cila kryen riqarkullimin e ujit me cikël të mbyllur duke shmangur shkarkimin e ujërave në mjedisin e zonës dhe duke grumbulluar edhe llumin e gjeneruar nga vaskat e dekantimit. Vaskat dekantuese janë të shtruar me beton. Llumi i këtyre vaskave, menaxhohet në mënyrë të integruar nga subjekti, duke u përdorur për shtrim rrugësh, etj. Gjithashtu mundësitë e ndotjes mund të vijnë vetëm nga derdhja e hidrokarbureve ose e lubrifikanteve gjatë furnizimit të mjeteve të rëndësishme të transportit.

Kryerja e aktivitetit të perpunimit të pllakave nga gelqerori pllakor është parashikuar të kryhet duke marrë të gjitha masat për parandalimin, ose kur është e praktikueshme, për reduktimin e shkarkimeve nga instalimi/impianti dhe makinerite që përdoren. Të gjitha makinerite që janë instaluar në këte impiant janë të reja. Në këte impiant shkarkimet nga mbetjet e ngurta makinerite janë minimale pasi dhe puna që kryhet aty nuk është me intensitet të lartë. Vlerësimi i ndikimeve të mundshme si pasoje e veprimtarisë bëhet duke u nisur edhe nga një sërë faktorësh që lidhen me natyrën e veprimtarisë: teknologjine e përdorur, mënyrën e operimit, sasia e gurit dekorativ në trajtë pllake dhe blloku, sasia pllakave të gelqerorit, mbetjet të gjeneruara të gjitha këto nën kontekstin e mjedisit fizik, biologjik dhe social-ekonomik. Shkarkimet në ujërat sipërfaqësorë, nuk mund të shkaktojnë dëme apo ndikojnë negativisht në mjedis, pavarësisht se mund të jenë brenda vlerave kufi të siguruar nga aplikimi i teknikave më të mira të disponueshme (TMD).

c) Zhurma

Emetimi i zhurmave nga procesi i punes ne kete instalim ka ndikime vetem ne ambientin e punes, por nuk eshte shqetesim per objektet e tjera fqinje te cilat mungojne, megjithese kufizohet edhe me hapesira te lira. Keto zhurma vleresohen ne nivele te lejueshme, por megjithate rekomandohet qe punetoret te perdorin mjete mbrojtese per tu mbrojtur nga ndikimi i zhurmes. Persa i perkete nivelit te zhurmave ne objektin e studiuar tani per tani jane te nivelit pothuajse minimale. Zhurma ka vetem ne nderresen e pare nga makinerite e impiantit qe vihen ne levizje. Makinerite jane te reja dhe zhurmat e tyre jane minimale. Punonjesit e sharave, tranxhes, gurdhendeses, lustrimit, buratatriçes, automjeteve te transportit jane te pajisur me aparat kunder zhurmes (kufje).

d) Mbetjet

Nga vleresimet e kryera, shkarkimet e prishme ne mjedis jane te uleta persa i perket mbetjeve te ngurta dhe materialeve te tjera te ngurta dhe si rrjedhoje nuk perbejne problem serioz per mjedisin. Megjithate perpaesite dhe domosdoshmerine qe ka ky aktivitet duhet te tregohet kujdes ne menaxhimin dhe mbajtjen nen kontroll te kushteve teknike per te minimizuar humbjet e materialit dhe ndotjen e mjedisit. Perpunimi i gurit dekorativ ne kete impiant eshte nje proces i thjeshte, prerje, gdhendje dhe lustrim te gurit. Proçesi teknologjik kerkon perdorimin e ujit jo vetem per mbrojtjen e makinerive pasi eshte e pamundur qe te pritret dhe perpunohet guri ne te thate por edhe per te eliminuar ngritjen e pluhurit ne atmosfere. Ne proçesin e perpunimit te gurit dekorative nuk perdoren lende te demshme, minerali ne perberjen e tij kimike ne natyre nuk ka lende te demshme dhe gjate perpunimit nuk çlirohen lende te demshme, nuk ka shkarkime te lendeve kimike te demshme per mjedisin ne ajer, toke dhe uje.

Mbetjet e ngurta nga llumi i vaskave dekantuese formojne mbetje te ngurta rreth $1m^3$ /muaj. Llumi i vaskes dekantuese riperdoret ne aktivite ndertimore, shtrim rruges etj.

Mbetjet e ngurta qe prodhohen ne kete aktivitet jane:

-Mbetjet e llumrave te vaskes dekantuese te ujerave te perdorura.

-Mbetjet e ngurta urbane nga punonjesit qe punojne ne kete objekt.

Sipas Vendimit Nr. 99, datë 18.02.2005 “Për Miratimin e Katalogut Shqiptar të Klasifikimit të Mbetjeve”, mbetjet urbane klasifikohen me kodet: Letër dhe karton 20 01 01; Qelq 20 01 02; Plastikët 20 01 39. Keto mbetje menaxhohen nga firma pastruese e zones.

D) INFORMACION PËR KOHËZGJATJEN E MUNDSHME TË NDIKIMEVE NEGATIVE TË IDENTIFIKUARA.

Ndikimet negative të identifikuara me lart do te jene gjate gjithë kohes se zhvillimit te ketij aktiviteti, per aq ore sa funksionon aktiviteti ne dite dhe aq dite sa ai funksionon ne nje vit.

Megjithate duhet theksuar se proceset e punes jane ne nje kohezgjatje jo te madhe dhe shkarkimet ne mjedis jane minimale.

DH) TË DHËNA PËR SHTRIRJEN E MUNDSHME HAPËSINORE TË NDIKIMIT NEGATIV NË MJEDIS, QË NËNKUPTON DISTANCËN FIZIKE NGA VENDNDODHJA E PROJEKTIT DHE VLERAT E NDIKUARA QË PËRFSHIHEN NË TË.

Siperfaqja ne te cilen eshte ndertuar ky objekt nuk ka prekur siperfaqe pyjore, apo kullosore, por ka zene nje siperfaqe toke e cila diku ka qene me statusin toke are. Persa i perkete funksionimit te aktivitetit, ndikimi ne mjedisin e zones ne kushte normale te punes, mund te perhapet ne nje distance me dhjetera metra, kjo persa i perkete ndikimit te zhurmes. Sasia e

gazeve NO₂ dhe SO₂ qe shkarkohet eshte standard i teknologjise se automjeteve qe perdoren gjate punimeve te parashikuara jane te limituar ne kohe dhe nuk ka ndikime ne banoret e zones. Ndersa ujerat e gjeneruar nga aktiviteti nuk kane ndotje kimike. Nuk shkarkohen substanca ose elemente te demshem per mjedisin. Rrjedhimisht mund te themi se ndikimet ne mjedis do te zgjasin per nje periudhe kohore aq sa do te kete aktivitet ne terren. Pas perfundimit te ketij aktiviteti, subjekti duhet te zbatoje planin e rehabilitimit te siperfaqeve te demtuara, duke i shnderruar ato ne mjedise dhe peizazhe ne perputhje me natyren.

E) MUNDËSINË E REHABILITIMIT TË MJEDISIT TË NDIKUAR DHE MUNDËSINË E KTHIMIT TË SIPËRFAQES SË MJEDISIT TË NDIKUAR NË GJENDJEN E MËPARSHME, PËRFSHIRË EDHE TOKËN BUJQËSORE, SI DHE KOSTOT FINANCIARE TË PËRAFËRTA PËR REHABILITIMIN;

Plani dhe masat për rehabilitimin e mjedisit

Per zhvillimin e ketij aktiviteti, shoqeria “NGA Group” Shpk do te kujdeset per nje mjedis te paster, te rregullt, te sigurte dhe te pajisur me sinjalistiken perkates per kushtet teknike dhe per mjedisin. Ne rast te mbylljes se aktivitetit, do te merret ne konsiderate mundesia e rehabilitimit te plote te siperfaqeve dhe kthimin e peizazhit ne gjendjen e meparshme, nepermjet nje plani rehabilitimi te hartuar nga shoqeria.

Per kryerjen e planit te rehabilitimit shoqeria do te realizoje:

- Krijimin e siperfaqeve per mbjellje
- Sistemimin e siperfaqes ku ka qene instaluar impianti.
- Mbjelljen e siperfaqeve te reja me shkurre te egra (dellinja, shkoze dhe dushk) dhe barishte te ndryshme.
- Mirembajtjen e siperfaqeve te mbjella.

Ë) MASAT E MUNDSHME PËR SHMANGIEN DHE ZBUTJEN E NDIKIMEVE NEGATIVE NË MJEDIS.

Per te ulur ne minimum ndikimet e ndryshme ne ajer, zhurmat etj do te merren keto masa: Makinerite qe punojne ne kete impiant, kane qene dhe do te jene bashkekohore qe plotesojne standartet shteterore, te pajisura ne marmita selenciatore te pakesimit te zhurmave. Duhet theksuar se sipërfaqja e caktuar për impiantin e perpunimit nga shoqeria “NGA Group” Shpk është shumë e vogël dhe nuk përbën ndonjë ndikim në zonë.

Masat qe duhen konsideruar per te minimizuar ndikimin ne mjedis jane:

- Parandalimi i shkarkimeve te lendes pare ne mjedis.
- Lidhur me mbetjet e grumbulluara te menaxhohen ne bashkepunim me subjekte te licencuara ose me subjektin e grumbullimit te mbetjeve urbane.
- Sasia depozituese te mos i kaloje volumet e parashikuara ne menyre qe situata te jete kontrollueshme dhe te mos demtoje instalimin.
- Te zbatohet projekti i mbrojtjes nga zjarri ne menyre qe te perballoje siperfaqen ne rastet e avarive te ndryshme.
- Te mos punohet gjate oreve te vona.
- Punonjesit te jene te trajnuar paraprakisht dhe te jene vazhdimisht ne mbikqyrjen e drejtuesit teknik gjate proceseve te punes. Punimet e mirembajtjes te kryhen ne perputhje me kushtet teknike te punes.

- Te mirembahet brezi i pemeve pergjate murit rrethues te prones, ne menyre qe te reduktoje impaktin ne peizazh.
- Te behet sperkatja e sheshit gjate muajve Qershor-Tetor me qellim reduktimin e grimcave te pluhurit ne ajer.
- Te mos magazinohen materiale te rrezikshme ne sheshin e kantierit.
- Te kryhet e menyre periodike pastrimi i vaskave dekantuese.
- Te instalohen dhe te respektohen sinjalistikat e trafikut te cilat do te minimizonin impakti per aksidente te mundshme.
- Per te minimizuar impaktin ndaj zhurmave dhe vibrimeve, te limitohen proceset e zhurmshme gjate oreve me te ndjeshme, ndermjet ores 20 deri ne 07 te mengjesit.

F) NDIKIMET E MUNDSHME NË MJEDISIN NDËRKUFITAR (NËSE PROJEKTI KA NATYRË TË TILLË).

Zhvillimi i ketij aktiviteti nuk sjell ndikimet te mundshme në mjedisin ndërkufitar. Subjekti do te kujdeset per administrimin e çdo informacioni qe lidhet me ushtrimin e veprimtarise. Administrimi i te dhenave konsiderohet shume i rendesishem per menyren e operimit te subjektit dhe do te perdoret per te permiresuar eficencen e çdo mase te parashikuar per zbutjen e ndikimeve ne mjedis dhe ne teresi. Per mbajtjen e te dhenave do te perpilohet nje regjister i veçante, fushat e te cilit te mbulojne te gjithe llojin e informacionit te mbledhur qe lidhet me aktivitetin e perpunimit.