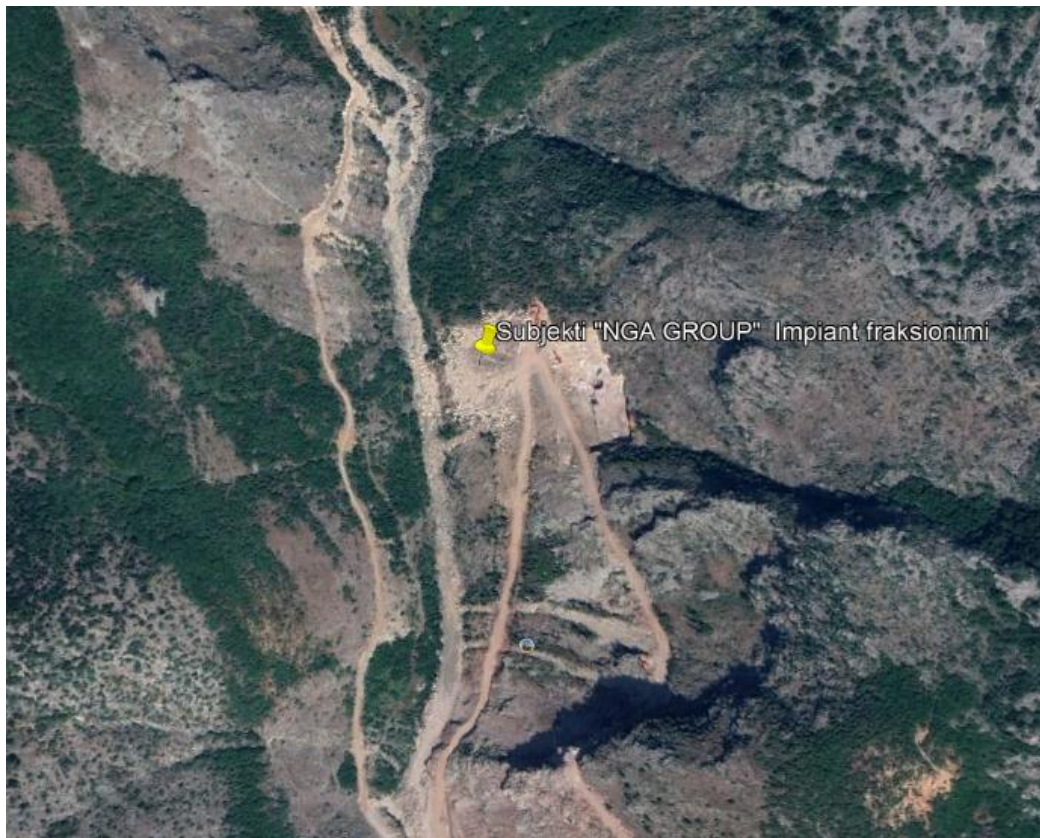


PËRMBLEDHJE JOTEKNIKE E RAPORTIT TË VLERËSIMIT TË NDIKIMIT NË MJEDIS

IMPIANT FRAKSIONIMI.

(Bazuar ne Ligjin Nr. 52/2020 Për disa ndryshime në Ligjin Nr. 10 448, datë 14.7.2011, “Për Lejet e Mjedisit”, të ndryshuar, Shtojca 1: Industria minerare, ID 3.11. Prodhimi dhe fraksionimi i produkteve minerale jometalike. Të gjitha instalimet Leje Mjedisit Tipi B.)

**QARKU SHKODËR, BASHKIA SHKODER, NJËSIA
ADMINISTRATIVE POSTRIBE, FSHATI MES, VENDBUDRUMI
RASEK, ZONA MINERARE 2/6, PARCELA NR.7.**



KËRKUES:

**SHOQËRIA “NGA Group” Shpk
Administratori:
Z. Aleksander Shytani**

Janar, 2022

PERMBAJTJA

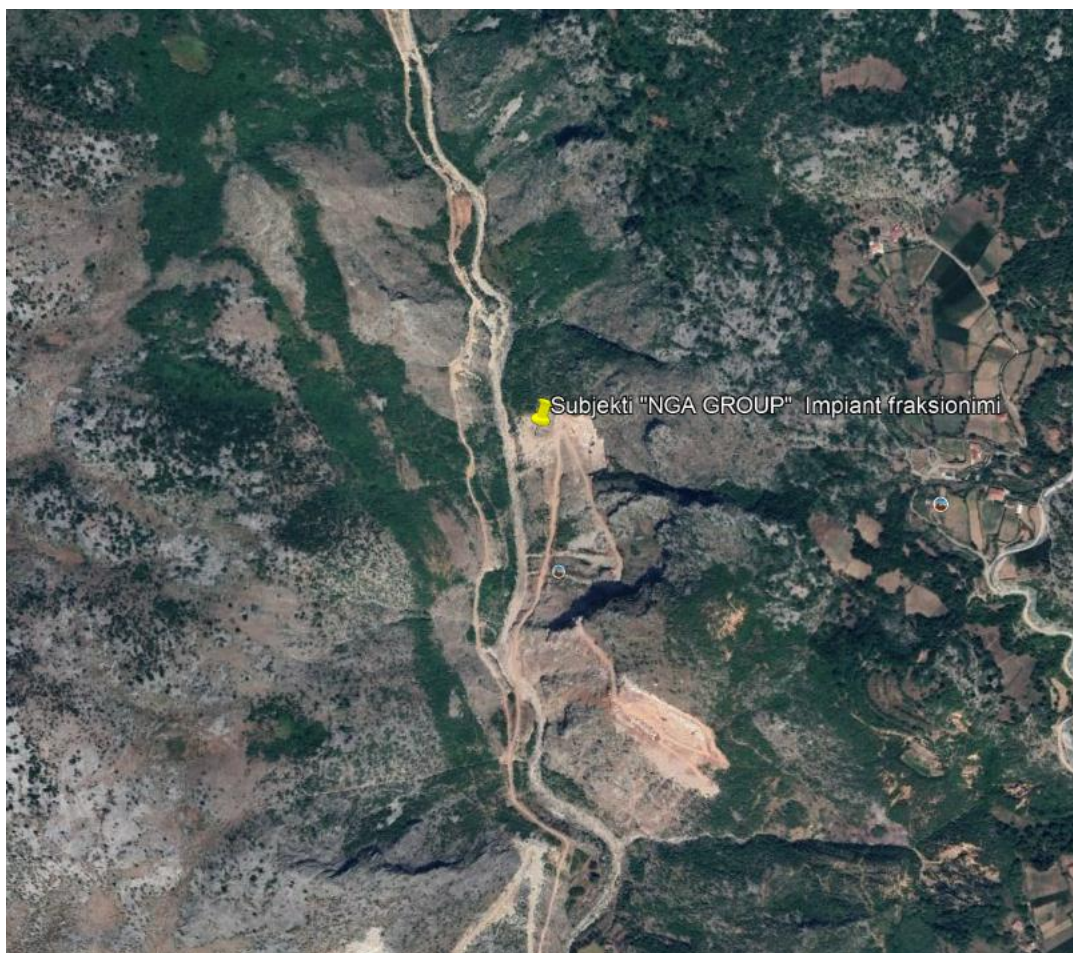
- A) NJË PËRSHKRIM TË SHKURTËR TË MBULESËS BIMORE TË SIPËRFAQES KU PROPOZOHET TË ZBATOHET PROJEKTI, TË SHOQËRUAR DHE ME IMAZHE TË MARRA JO MË VONË SE 6 MUAJ NGA DATA E APLIKIMIT; 3
- B) INFORMACION PËR PRANINË E BURIMEVE UJORE NË SIPËRFAQEN E KËRKUAR NGA PROJEKTI DHE NË AFËRSI TË SAJ; 4
- C) NJË IDENTIFIKIM TË NDIKIMEVE TË MUNDSHME NEGATIVE NË MJEDIS TË PROJEKTIT, PËRFSHIRË NDIKIMET NË BIODIVERSITET, UJË, TOKË, AJËR; 9
- Ç) NJË PËRSHKRIM TË SHKURTËR PËR SHKARKIMET E MUNDSHME NË MJEDIS, TË TILLA SI: UJËRA TË NDOTURA, GAZE DHE PLUHUR, ZHURMË, SI DHE PRODHIMIN E MBETJEVE. 10
- D) INFORMACION PËR KOHËZGJATJEN E MUNDSHME TË NDIKIMEVE NEGATIVE TË IDENTIFIKUARA. 11
- DH) TË DHËNA PËR SHTRIRJEN E MUNDSHME HAPËSINORE TË NDIKIMIT NEGATIV NË MJEDIS, QË NËNKUPTON DISTANCËN FIZIKE NGA VENDNDODHJA E PROJEKTIT DHE VLERAT E NDIKUARA QË PËRFSHIHEN NË TË. 11
- E) MUNDËSINË E REHABILITIMIT TË MJEDISIT TË NDIKUAR DHE MUNDËSINË E KTHIMIT TË SIPËRFAQES SË MJEDISIT TË NDIKUAR NË GJENDJEN E MËPARSHME, PËRFSHIRË EDHE TOKËN BUJQËSORE, SI DHE KOSTOT FINANCIARE TË PËRAFËRTA PËR REHABILITIMIN; 12
- Ë) MASAT E MUNDSHME PËR SHMANGIEN DHE ZBUTJEN E NDIKIMEVE NEGATIVE NË MJEDIS. 13
- F) NDIKIMET E MUNDSHME NË MJEDISIN NDËRKUFITAR (NËSE PROJEKTI KA NATYRË TË TILLË). 13

A) NJË PËRSHKRIM TË SHKURTËR TË MBULESËS BIMORE TË SIPËRFAQES KU PROPOZOHEM TË ZBATOHET PROJEKTI, TË SHOQËRUAR DHE ME IMAZHE TË MARRA JO MË VONË SE 6 MUAJ NGA DATA E APLIKIMIT;

Aktiviteti per te cilin do te merret Leja Mjedisore Tipi B eshte Impiant fraksionimi materialeve inerte. Ky aktivitet do te zhvillohet brenda siperfaqes se Zones Minerare 2/6, Vendbudrumi Rasek, Fshati Mes, Njësia Administrative Postribe, Bashkia Shkoder, Qarku Shkodër.

Terreni i zones eshte relief malor. Ne siperfaqen ku do te zhvillohet aktiviteti nuk ka bimesi. Persa i perkte bimesise se zones perreth, kjo zone ben pjese ne zonen e shkurreve mesdhetare. Fizionomia e bimeve te kesaj zone karakterizohet kryesisht nga shkurre te blerta dhe nga shkurre qe leshojne gjethe ne stinen e dimrit. Nga shkurret qe bejne pjese ne ndertimin e makies me karakteristike jane mareja, shqopa etj. Ne te njejten zone ku nuk rritet makia ndeshim drure e shkurre submesdhetare si lisi i bute ose bunga e bute.

Ortofoto te bimesise perreth aktivitetit ne vleresim

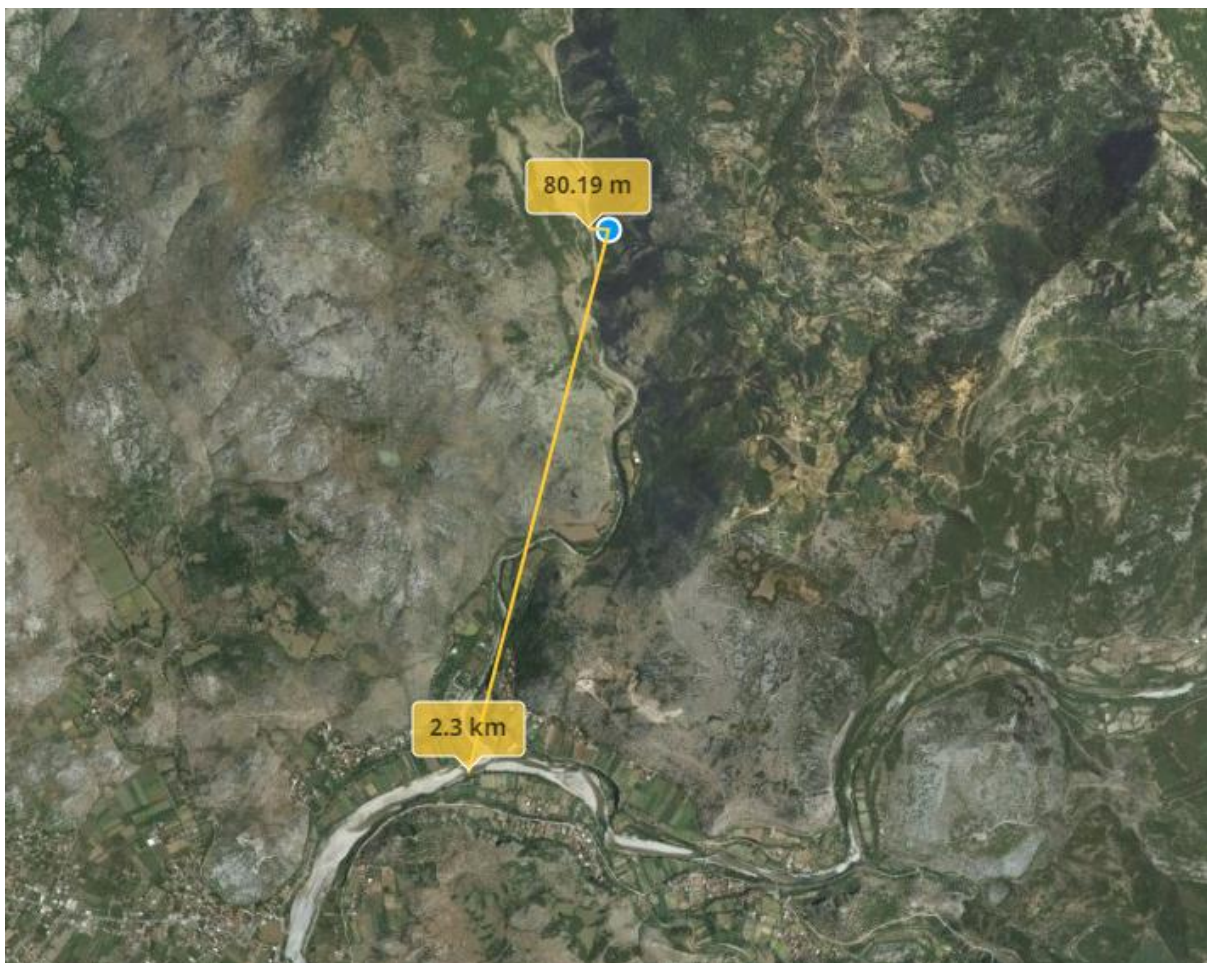


B) INFORMACION PËR PRANINË E BURIMEVE UJORE NË SIPËRFAQEN E KËRKUAR NGA PROJEKTI DHE NË AFËRSI TË SAJ;

Persa i perkete burimeve ujore, aktiviteti ne vleresim nuk ndodhet brenda apo ne afersi te burimeve ujore te rendesishme. Ne nje distance rreth 80m ne vije ajrore ndodhet Perroi i Rasekut, ne perendim te aktivitetit. Per mbrojtjen dhe moscenimin e ujerave te perroit nga zhvillimi i aktivitetit, subjekti do te ndertoje nje barriere mbrojtese.

Burimi ujqor me i rendesishm ne kete zone eshte Lumi Kir, i cili ndodhet rreth 2.3km ne vije ajrore ne jugperendim te aktivitetit. Gjithashtu nder burimet ujore me te rendesishme ne Qarkun e Shkodres permendim Liqenin e Shkodres, Lumi Drin, Lumi Buna te cilet ndodhen ne nje distance te konsiderueshme nga aktiviteti ne vleresim.

Ortofoto te burimeve ujore perreth aktivitetit



Përshkrimin e zonave të mbrojtura pranë vendit ku propozohet të zbatohet projekti, përfshirë edhe monumentet natyrore të mbrojtura me ligj.

“Zona të mbrojtura” shpallen territore tokësore, ujore, detare e bregdetare të caktuara për mbrojtjen e diversitetit biologjik, të pasurive natyrore dhe kulturore, bashkëshoqëruese, të cilat menaxhohen me rrugë ligjore dhe me metoda shkencore bashkëkohore. Në Shqipëri, Zonat e Mbrojtura janë të konsideruara si pjesë/sipërfaqe e tokës dhe/ose ujit, detare/bregdetare, të destinuara kryesisht për konservimin e biodiversitetit, burimet natyrore dhe kulturore që shoqërojnë atë/ato dhe që janë të menaxhuara në mënyrë të ligjshme dhe/ose në mënyra të tjera efektive. Rrjeti i zonave të mbrojtura është bazuar në kategoritë e menaxhimit të IUCN dhe sistemi i ndërtuar për këtë qëllim është në përputhje me sistemin ndërkombëtar IUCN. Të gjashtë kategoritë e sistemit janë ekuivalente, të barabarta dhe të rëndësishme dhe ato përfshijnë të gjitha nivelet e ndërhyrjes njerëzore, të pranueshme për kategorinë respektive. Krijimi i Zonave të Mbrojtura ka filluar që në vitin 1940. Në 1981, për herë të parë, asete të rralla natyrore u vendosën në mbrojtjen shtetërore duke shpallur si Monumente të Natyrës pyjet me vlerë shkencore, biologjike, historike dhe didaktike. Në qarkun e Shkodrës, Qyteti i Shkodrës ka rreth 90 monumente kulture ku spikasin në pjesën antiko - mesjetar: Kalaja e Rozafës me gjurmë të rëndësishme kulturore autoktone, muri rrethues i qytetit antik (i periudhës romake), Muzeu i kështjellës, Kisha-Xhami dhe Kisha e Zojës së Shkodrës, Xhamia e Plumbit, Sahati i Inglizit, Ura e Mesit. Qyteti dhe zonat përreth janë të bekuara me një shumëllojshmëri të elementeve si natyrore ashtu edhe kulturore. Lagjet më tërheqëse mendohen të jenë Pëllumbas dhe Pëllumbas e identifikuar si qendra e qytetit me në qendër statujat e Nanë Terezës dhe Luigj Gurakuqit, dhe Sarreqi, Gjuhadori (lagje e rrugë vjetër, emri i së cilës paraqet lodhjen e udhëtarëve që vinin nga Kalaja deri aty) dhe një nga rrugët me skenike, ku shihen arkitekturat e shumta dhe dora e Kólë Idromenos në disa ndërtesa, që lidh Katedralen nga ana lindore e qytetit me qendrën e qytetit.

Zona në të cilën do të zhvillohet aktiviteti nuk vlerësohet si zone me status të veçantë nga MTM.

Zonat e mbrojtura të cilat janë me afër në projektin në vlerësim është “Rezervati Natyror i Menaxhuar, Liqeni i Shkodrës”, Kategoria e IV e zonave të mbrojtura dhe “Peizazh i Mbrojtur, Lumi Bunës-Velipoja”, Kategoria e V e zonave të mbrojtura.

Emri i Zonës së Mbrojtur: Rezervat Natyror i Menaxhuar: Liqeni i Shkodrës
Kategoria e IV

Vendimi me të cilin është shpallur: Nr 684, date 2.11.2005

Sipërfaqja 26535Ha.

Vendodhja Ndodhet në Qarkun e Shkodrës ,bashkitë Shkodër dhe Malësi e madhe. Zonë e mbrojtur (ZM) ndërkufitare. Pjesa e Malit të Zi të liqenit është Park Kombëtar dhe Zonë e Ramsarit. Është liqeni më i madh i Ballkanit dhe një nga më të rëndësishmit e tij.

Koordinatat

Kufizohet nga :

Në Veri: Kufiri shtetëror pika me koordinata (4365915.57L/4661069.80V), vazhdon përgjatë kufiri shtetëror të vijës së liqenit deri te rruga e Hanit të Hotit, kodra e Kalasë 204.0 m (4370055.25L/4690437.81V);

Në Lindje: Kodra e Kalasë 204.0 m (4370055.25L/4690437.81V), vijion përgjatë rrugës automobilistike Hani i Hotit-Shkodër deri në ndërprejen e rrugës në afërsi të Dobracit (4376407.12L/4662535.07V);

Në Jug: Me ndërprerjen e rrugës në afërsi të Dobracit (4376407.12L/4662535.07V), poshtë vijës së verdhë të qytetit të Shkodrës deri te bashkimi i Bunës me lumin e Drinit (4374518.80L/4657264.38V);

Në Perëndim: Pika e bashkimit të Bunës me lumin e Drinit (4374518.80L/4657264.38V), kuota 212.0 m, maja Taraboshit (594.2 m), maja Golishit (651.8 m), maja Sukës (491.1 m), kufiri shtetëror pika me koordinatat (4365915.57L/4661069.80V).

Rrugët me anë të të cilave shkohet në destinacion

Janë dy rrugë që kufizojnë këtë zonë të mbrojtur

Rruga Shkodër Hani I Hotit

Rruga Ura e Bune -Zogaj

Përfaqësuesit specifik të Florës dhe Faunës

Zonë e rëndësishme për shpendët në Europë (IBA), afro 40 lloje shpendësh ujore, për llojin globalisht të kërcënuar *Phalacrocorax pygmeus* apo *Pelecanus crispus* Në të jetojnë afro 56 lloje peshqish, ndërmjet të cilëve dhe blini (*Acipenser sturio*) Ndër gjitarët veçojmë llojin globalisht të kërcënuar lundërzen (*Lutra lutra*). Zonë me bimësi ujore të pasur ku veçojmë dhe llojet e Librit të kuq si: zambakët e ujit (*Nymphaea alba*, *Nuphar luteum* dhe *Nymphoides peltata*), arra e ujit (*Trapa natans*) etj.

Monumente natyre

Olistolit e Kodrës së Tepes

Mbihipja tektonike e Shirokës

Syri i Sheganit

Syri i Gjonit

Objekte kulturore, fetare, historike brenda zonës:

Objekte fetare

Kisha Shirokë

Xhamia Shirokë

Kisha Vrakë

Kisha Kamicë

Kisha e Bajzës

Xhamia Aliaj

Objekte në shërbim të komunitetit:

Qendra e Peshkimit Shirokë

Shkolla mjedisore në Shegan

Fshati i Paqes në Tarabosh.

Kampingu në Vrakë

Shkolla Zogaj, Shirokë, Vrakë, Sterbeq, Kamicë, Jubicë, Bajzë

Shkolla Mjedisore në Shegan

Emri i Zonës së Mbrojtur: Peisazh Ujor Tokësor i Mbrojtur Lumi Buna-Velipojë

Kategoria e V-t

P.U.T.M Lumi Buna-Velipojë u shpall me V.K.M 682 date 2.11.2005

Siperfaqja e P.U.T.M Lumi Buna-Velipojë është 23 027 ha

Koordinatat

Kufijtë e dixhitalizuar përfshijnë:

Në Veri: Grykëderdhja e lumit Buna (4362252.56L/4638096.04V), përgjatë rrjedhjës së lumit Buna deri te pika e bashkimit me lumin Drin, kalon pranë Kosmaçit, Kuçit, argjinaturës, kodra e Vukatanës (48.0 m), në argjinaturë, pranë urës së Drinit deri te maja Kalaja Xhedatit (217.0 m)(4385264.41L/4654249.70V);

Në Lindje: Maja Kalaja Xhedatit (217.0 m) - (4385264.41L/4654249.70V), vazhdon në krah të rrugës automobilistike Bushat-Barbullush, në kanalin kullues (Pekesenës), pranë fshatit Ranxë, përgjatë rrugës së Fshatit të Ri, anës kodrës, përgjatë argjinaturës, me vijën ndarëse të kodrave me fushën e Torrovicës deri te kuota 107.0 m (4381470.11L/4636550.15V);

Në Jug: Kuota 107.0 m (4381470.11L/4636550.15V), kuotat 339.0 m, 386.0 m, 384.0 m, 332.0 m deri te pika me koordinata (4379344.18L/4633806.87V);

Në Perëndim: Pika me koordinata (4379344.18L/4633806.87V), gjatë vijës bregdetare të detit Adriatik deri te Grykëderdhja e lumit Buna (4362252.56L/4638096.04V).

Rruget që të dërgojnë në destinacion janë:

Shkodër Velipoje, Shkodër Dajç-Velipoje, Shkodër Bushat-Mali Jushit Velipoje, Lumi Buna Grykë derdhja ne det me rruge ujore.

Monumentet e Natyres

Ishulli i Franc Jozefit (është zhdukur)

Objektet Kulturore

Janë 10 =Shkolla 9- vjeçare dhe 3 te arsimit te mesëm te përgjithshëm, disa Objekte Kulti Fetare, Kisha e Shirqit, Samrshit, Dajçit, Pentar, Reç, Velipoje Rrjoll, Xhamia e Mushanit, Rushkullit, Belaj dhe Luarzë.

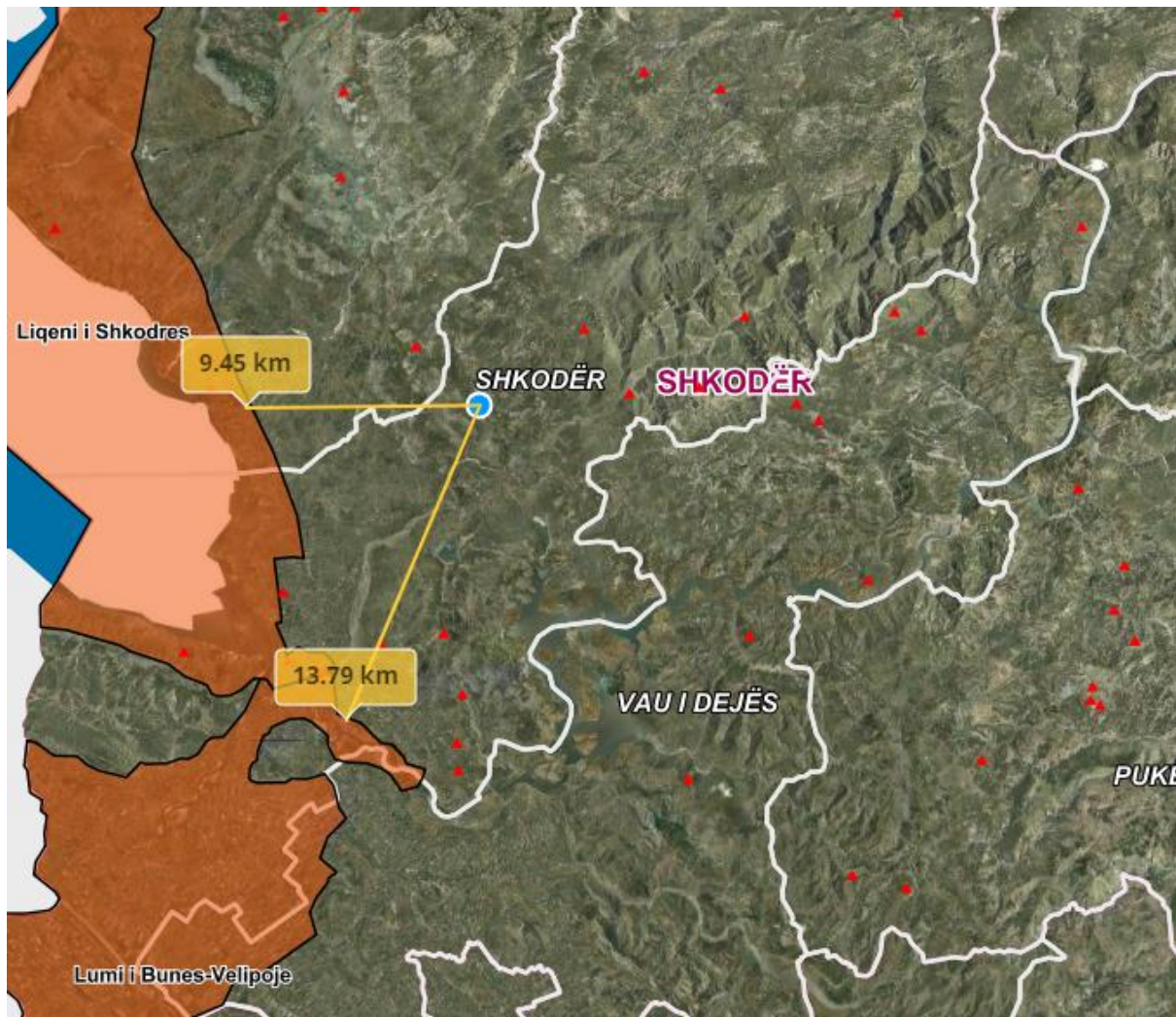
Objekte ne shërbim te komunitetit

Janë 6 Qendra Shëndetësore, Qendra e Edukimit Shirq, Qendra e Vizitoreve Velipojë etj.

Flora e Fauna

Lum ndërkufitar dhe kënetat e Domnit është një zonë e rëndësishme për shpendët. Përmes lumit realizohet migrimi i disa llojeve peshqish, si blinit (Acipenser sturio). Në këtë zonë takohet dhe arra e ujit (Trapa natans). Ndër gjitarët veçojmë llojin globalisht të kërcënuar lundëzën (Lutra lutra). ZM ndërkufitare dhe një nga IBA-t (Zonë e Rëndësishme për Shpendët) më të rëndësishme të vendit. Zonë me bimësi tipike mesdhetare, dhe zonë e arealit të llojit pothuaj në zhdukje të rrënjës (Quercus robur). Në zonë takohen lloje kafshësh të një rëndësie Evropiane si Phalacrocorax pygmeus, Lutra lutra dhe çakalli (Canis aureus). Një lagune me vlera, në mënyrë të veçantë për avifaunën ujore, sidomos për llojet migratore dimëronjës, një pjesë e të cilëve mbrohen nga konventa e Bonit.

Distanca e aktivitetit ne vleresim me zonat e mbrojtura dhe monumentet natyrore



C) NJË IDENTIFIKIM TË NDIKIMEVE TË MUNDSHME NEGATIVE NË MJEDIS TË PROJEKTIT, PËRFSHIRË NDIKIMET NË BIODIVERSITET, UJË, TOKË, AJËR;

Ndikimet e mundshme negative ne mjedis qe lindin si rrjedhoje e funksionimit te aktivitetit “Impiant fraksionimi i materialeve inerte” jane:

- a) Ndikime ne ajer
- b) Ndikime ne ujera
- c) Zhurmat
- d) Ndikime ne biodiversitet
- e) Ndikime ne toke
- f) Mbetjet

a) Ndikime ne ajer

Persa i perkete ndikimeve ne ajer, ato do te vijne nga pluhuri gjate procesit te shkarkimit te lendes se pare dhe depozitimit te perkohshem te tyre. Për të lehtësuar ekspozimin ndaj grimcave të ajrit, rekomandohet përdorimi i procesit të lagies se rruges dhe perreth siperfaqeve ne ambientin e punes për eliminimin e pluhurave. Lagia e rruges të aksesit dhe ambienteve të punës duhet te behet me një bot uji, i cili duhet të jetë gjithmonë prezent në kantier. Pervec pluhurit gjate proceseve te punes, mund te vleresohen edhe gazet qe do te shkarkohen nga mjetet e transportit, nga makinerite e ngarkim-shkarkimit, etj. Keto gaze jane ne intervale kohore te shkurtra, brenda normave te lejuara pa ndonje ndikim negativ ne mjedisin perreth. Këto lloj mjetesh emetojnë sasira gazesh të cilat janë rezultat i punës së motorrave me djegie të brendshme, brënda normave të lejuara. Këto mjete para se të vihen në punë janë objekt i kontrolleve teknike vecanërisht për emetimet e gazta.

b) Ndikime ne ujera

Gjate ushtrimit te aktivitetit te fraksionimit te materialeve inerte nuk do te prodhohen ujera te perdorura ne mjedis. Nuk do te perdoret uje gjate proceseve te punes. Perdorimi i ujit ne kete objekt do te jete vetem gjate muajve te veres per lagien e territorit dhe minimizimin e sasive te pluhurit ne atmosfere. Ne siperfaqen ku do te zhvillohet ky aktivitet nuk do te kete magazinim te materialeve te rrezikshme, si rrjedhoje nuk do te kete ndotje te ujerave siperfaqesore dhe nentokesore. Mundesite e ndotjes mund te vijne ne rast se do te kete padashje derdhje te karburanteve apo vajrave gjate furnizimit te makinerive te punes dhe mjeteve te renda te transportit.

c) Zhurma

Zhurmat qe do te prodhohen gjate funksionimit te aktivitetit do te jene zhurmat qe do te vijne nga thyeresi dhe mulliri bluaries i materialeve inerteve, nga elektromotorret e transportiereve, nga mjetet e transportit, mjetet e ngarkim-shkarkimit te materialit, etj. Persa i perkete zhurmave qe do te prodhohen nga punonjesit ne kete kantier nuk do te jene shqetesuese, ato do te jene ne nivele shume te ulta. Rekomandojme qe punonjesit te perdorin masa mbrojtese si kufje apo tapa per veshet, ne rastet ku niveli i zhurmave mund ti kaloje limitet e lejuara.

d) Ndikime ne biodiversitet

Zona ne te cilen do te zhvillohet aktiviteti nuk ndodhet ne zone te mbrojtur. Zhvillimi i ketij aktiviteti nuk ndikon ne demtimin e biodiversitetit te zones. Ky aktivitet do te zhvillohet larg zonave te banuara.

e) Ndikime ne toke

Persa i perket ndotjes se tokes gjate zhvillimit te aktivitetit mund te jete aksidentale nga derdhja e karburanteve qe perdorin makinat dhe mjetet e germimit. Ne karriere mjetet qe do te perdoren do te kontrollohen here pas here per rrjedhje te karburantit dhe vajrave dhe te eliminohen ato. Gjithashtu ndikime ne toke permendim gjate fazes se instalimit te linjes se fraksionimit. Sheshi ne te cilin do te magazinohen perkohesisht materialet inerte duhet te jete i shtruar me beton, per shmangien e mundesise se depertimit te ujerave siperfaqesore ne ujerat nentokesore.

f) Mbetjet

Mbetjet e ngurta qe do te prodhohen ne kete objekt do te jene vetem mbetjet urbane qe do te prodhohen nga aktiviteti human.

Mbetjet e ngurta urbane nga punonjesit janë shënuar si më poshtë me kodet përkatëse bazuar në Vendimin Nr. 99, datë 18.02.2005 “Për Miratimin e Katalogut Shqiptar të Klasifikimit të Mbetjeve”:

Letër dhe karton	20 01 01,
Qelq	20 01 02,
Plastikët	20 01 39.

Ç) NJË PËRSHKRIM TË SHKURTËR PËR SHKARKIMET E MUNDSHME NË MJEDIS, TË TILLA SI: UJËRA TË NDOTURA, GAZE DHE PLUHUR, ZHURMË, SI DHE PRODHIMIN E MBETJEVE.

Çdo aktivitet qe zhvillohet ne mjedis shoqerohet me pasoja dhe ndikime ne mjedis qe jane pjese e atij kompromisi qe shoqeria jone ka zgjedhur per t'u zhvilluar. Megjithate e rendesishme eshte qe te kuptohet natyra e ketyre proceseve, forma e shfaqjes se tyre dhe me analitikisht ndikimet e çdo operacioni te kryer, sidomos mbi burimet natyrore te parinovueshme.

Shume prej ndikimeve negative mjedisore mund te minimizohen permes nje planifikimi te kujdesshem mjedisor dhe aplikimit te teknikave dhe teknologjise se parandalimit te ndotjeve.

a) Ndikime ne ajer

Persa i perkete ndikimeve ne ajer, ato do te vijne nga pluhuri gjate procesit te shkarkimit te lendes se pare dhe depozitimit te perkohshem te tyre. Për të lehtësuar ekspozimin ndaj grimcave të ajrit, rekomandohet përdorimi i procesit të lagjes se rruges dhe perreth siperfaqeve ne ambientin e punes për eliminimin e pluhurave. Lagia e rruges të aksesit dhe ambienteve të punës duhet te behet me një bot uji, i cili duhet të jetë gjithmonë prezent në kantier. Përveç pluhurit gjate proceseve te punes, mund te vleresohen edhe gazet qe do te shkarkohen nga mjetet e transportit, nga makinerite e ngarkim-shkarkimit, etj. Keto gaze jane ne intervale kohore te shkurtra, brenda normave te lejuara pa ndonje ndikim negativ ne mjedisin perreth. Këto lloj mjetesh emetojnë sasira gazesh të cilat janë rezultat i punës së motorrave me djegie të brendshme, brenda normave të lejuara. Këto mjete para se të vihen në punë janë objekt i kontroleve teknike vecanerisht për emetimet e gazta.

b) Ndikime ne ujera

Gjate ushtrimit te aktivitetit te fraksionimit te materialeve inerte nuk do te prodhohen ujera te perdorura ne mjedis. Nuk do te perdoret uje gjate proceseve te punes. Perdorimi i ujit ne kete objekt do te jete vetem gjate muajve te veres per lagien e territorit dhe minimizimin e sasive te pluhurit ne atmosfere. Ne siperfaqen ku do te zhvillohet ky aktivitet nuk do te kete magazinim te materialeve te rrezikshme, si rrjedhoje nuk do te kete ndotje te ujerave

siperfaqesore dhe nentokesore. Mundesite e ndotjes mund te vijne ne rast se do te kete padashje derdhje te karburanteve apo vajrave gjate furnizimit te makinerive te punes dhe mjeteve te renda te transportit.

c) Zhurma

Zhurmat qe do te prodhohen gjate funksionimit te aktivitetit do te jene zhurmat qe do te vijne nga thyesa dhe mulliri bluare i materialeve inerteve, nga elektromotorret e transportiereve, nga mjetet e transportit, mjetet e ngarkim-shkarkimit te materialit, etj. Persa i perkete zhurmave qe do te prodhohen nga punonjesit ne kete kantier nuk do te jene shqetesuese, ato do te jene ne nivele shume te ulta. Rekomandojme qe punonjesit te perdorin masa mbrojtese si kufje apo tapa per veshet, ne rastet ku niveli i zhurmave mund ti kaloje limitet e lejuara.

d) Ndikime ne toke

Persa i perket ndotjes se tokes gjate zhvillimit te aktivitetit mund te jete aksidentale nga derdhja e karburanteve qe perdorin makinat dhe mjetet e germimit. Ne karriere mjetet qe do te perdoren do te kontrollohen here pas here per rrjedhje te karburantit dhe vajrave dhe te eliminohen ato. Gjithashtu ndikime ne toke permendim gjate fazes se instalimit te linjes se fraksionimit. Sheshi ne te cilin do te magazinohen perkohesisht materialet inerte duhet te jete i shtruar me beton, per shmangien e mundesise se depertimit te ujerave siperfaqesore ne ujerat nentokesore.

e) Mbetjet

Mbetjet e ngurta qe do te prodhohen ne kete objekt do te jene vetem mbetjet urbane qe do te prodhohen nga aktiviteti human.

Mbetjet e ngurta urbane nga punonjesit jane shenuar si me poshte me kodet perkatese bazuar ne Vendimin Nr. 99, date 18.02.2005 "Per Miratimin e Katalogut Shqiptar te Klasifikimit te Mbetjeve":

Letër dhe karton	20 01 01,
Qelq	20 01 02,
Plastikët	20 01 39.

D) INFORMACION PËR KOHËZGJATJEN E MUNDSHME TË NDIKIMEVE NEGATIVE TË IDENTIFIKUARA.

Ndikimet negative të identifikuar me lart do te jene gjate gjithë kohes se zhvillimit te ketij aktiviteti. Ato mund te jene me te dukshme gjate stines se veres pasi edhe mundesia e shkarkimeve ne kete periudhe eshte me e madhe. Megjithate duhet theksuar se proceset e punes jane ne nje kohezgjatje jo te madhe dhe shkarkimet ne mjedis jane minimale.

DH) TË DHËNA PËR SHTRIRJEN E MUNDSHME HAPËSINORE TË NDIKIMIT NEGATIV NË MJEDIS, QË NËNKUPTON DISTANCËN FIZIKE NGA VENDNDODHJA E PROJEKTIT DHE VLERAT E NDIKUARA QË PËRFSHIHEN NË TË.

Siperfaqja ku do te instalohet impianti i fraksionimit eshte e varfer ne bimesi dhe rrjedhimisht proceset ekologjike jane minimale dhe te kufizuara. Disa procese qe lidhen me shume me shqetesimet dhe cilesine e mjedisit, do te ushtrojne ndikimet e tyre ne boten e gjalle sidomos do te mbajne larg zones disa lloje shtazore. Objekti eshte i distancuar nga qendrat e banuara, keshtu qe rritja e nivelit te zhurmave nuk krijon probleme per banoret, vetem per faunen. Gjithesesi operacionet e punes jane te limituara ne kohe.

Sasia e gazeve NO₂ dhe SO₂ qe shkarkohet eshte standard i teknologjise se automjeteve qe perdoren gjate punimeve te parashikuara jane te limituar ne kohe dhe nuk ka ndikime ne banoret e fshatit Plisht, qe eshte edhe qendra me e afert e banuar ne nje largesi prej rreth 650m nga objekti.

Rrjedhimisht mund te themi se ndikimet ne mjedis do te zgjasin per nje periudhe kohore aq sa do te kete aktivitet ne terren. Pas perfundimit te ketij aktiviteti, subjekti duhet te zbateje planin e rehabilitimit te siperfaqeve te demtuara, duke i shnderruar ato ne mjedise dhe peizazhe ne perputhje me natyren.

E) MUNDËSINË E REHABILITIMIT TË MJEDISIT TË NDIKUAR DHE MUNDËSINË E KTHIMIT TË SIPËRFAQES SË MJEDISIT TË NDIKUAR NË GJENDJEN E MËPARSHME, PËRFSHIRË EDHE TOKËN BUJQËSORE, SI DHE KOSTOT FINANCIARE TË PËRAFËRTA PËR REHABILITIMIN;

Plani dhe masat për rehabilitimin e mjedisit

Per zhvillimin e ketij aktiviteti, shoqeria “NGA Group” Shpk do te kujdeset per nje mjedis te paster, te rregullt, te sigurte dhe te pajisur me sinjalistikën perkates per kushtet teknike dhe per mjedisin. Ne rast te mbylljes se aktivitetit, do te merret ne konsiderate mundesia e rehabilitimit te plote te siperfaqeve dhe kthimin e peizazhit ne gjendjen e meparshme, nepermjet nje plani rehabilitimi te hartuar nga shoqeria.

Per kryerjen e planit te rehabilitimit shoqeria do te realizoje:

- Krijimin e siperfaqeve per mbjellje
- Sistemimin e siperfaqes ku ka qene instaluar impianti.
- Mbjelljen e siperfaqeve te reja me shkurre te egra (dellinja, shkoze dhe dushk) dhe barishte te ndryshme.
- Mirembajtjen e siperfaqeve te mbjella.

Masat konkrete që do të merren gjatë punimeve.

-Mbjellje me filiza dushku, pishe e gjithe periferise me te larte te sheshit te territorit gjate shfrytezimit. Kjo mase do te sherbeje edhe per uljen e nivelit te pluhurave dhe zhurmave ne vazhdim te projektit, si dhe te rrise mundesimin per vetegjenerim te drureve ne pjesen e larte te zones.

-Mbjellje perpara se te filloje shfrytezimi i te gjitha periferive te tjera me dellinje te kuqe dhe shkoze te bardhe, per te izoluar pjesen e fragmentizuar nga shfrytezimi i impiantit te fraksionimit prej atyre te prekura nga projekti duke lene mundesine per perhapje te metejshme te ketyre specieve vendase ne territoret fqinje.

Te dy keto masa mund te sherbejne si bariera per pluhurin qe mund te nxirret nga aktiviteti eolik gjate fraksionimit te materialeve inerte.

- Uljen e tensionit te perpunimit per stinen e veres duke evituar keshtu me sa te jete e mundur erozionin dhe pluhurat. Nga ana tjeter per te ulur efektet erodike, gjate periudhave te thata do te perdoret lagia e terreneve nen pune dhe sidomos, lagia e materialit ne sheshet e depozitimit prites. Kjo do te evitroje edhe ndotjen gjate transporti (materiali i thate krijon pluhura).

Rehabilitimi i territorit.

Masat rehabilituese do te konsistojne ne:

- Uljen e erozionit.
- Restaurimin e habitateve.
- Pasurimin e biodiversitetit me speciet natyrore.
- Rritjen e vlerave vizuale dhe rikrijuese te territorit qe do te shfrytezohet.

Rradha e mbjelljeve do të jete nga larte-poshte, duke lejuar mundesine per vetepërhapjen e specieve mbi bazat e aktivitetit eolitik dhe forces se rendeses. Kjo lloj mbjellje lejon vetepërhapjen e species, si dhe nuk demton ne rritjen e bimeve pasi nuk pengon dritezimin.

Rehabilitimi i tokës

Per rehabilitimin e tokes, do te shfrytezohen mbetjet e imta qe do te dalin nga vaskat e dekantimit dhe nga materiali i nxjerre ne zbulim ne karrieren e Rasekut dhe do te plotesohet me 20 cm dhe (toke) te pasur me pleh. Nese do te nevojitet stabilizimi i ketij dheu nje pjese e faqes se pjerrret do te behet me trunje te ngulura me thellesi 30 cm, mulçirimi do te jete i thate dhe me kashte, gjethe te bimeve te zones dhe dege. Mulçirimi do te sherbeje si per uljen e humbjeve te farnave nga largimi prej aktivitetit eolik, ashtu dhe per uljen e aktivitetit erodik per sa kohe vegjitacioni eshte i pa zhvilluar mire. Mbjelljet do te kene renditjen me largesi fidanesh çdo 2- 3 m, gje qe do ti jape nje kurore dendesi mjaft te mire territorit pas shfrytezimit, dhe lejon dritezimin per veterritjen dhe zhvillimin e bimeve natyrore.

Rehabilitimi i plotë i mjediseve të territorit

-Mbjellje e sheshit ku ishin montuar makinerite.

-Filiza 2 vjeçare ne periferi.

-Mbjellje e filzave 2 vjeçare te pemeve dhe lejimi i perteritjes se shkurreve.

Nga vete rehabilitimi i habitateve me perparesi do te marre rritja e abudances se shpendeve dhe

zvarranikeve dhe njekohesisht do te shtohen si habitatet ashtu dhe rezervat natyrore edhe per gjitaret e larte si lepurit etj. Prej ketej do te rritet edhe mundesia e pranise se mishngrenesve te larte si qelbesit dhe buklit (nuses se lales, etj).

Kujdesi per punimet reabilituese nga ana e shoqerise “NGA Group” Shpk duhet te vazhdoje te pakten deri ne nje vit pas mbarimit perfundimtar te aktivitetit te impiantit te fraksionimit.

Ë) MASAT E MUNDSHME PËR SHMANGIEN DHE ZBUTJEN E NDIKIMEVE NEGATIVE NË MJEDIS.

Zhvillimi i aktivitetit te impiantit te fraksionimit te materialeve inerte nuk shoqerohet me aksidente te cilat mund te sjellin pasoja te demshme ne mjedis si emetime ne ajer, nga gaze helmuese apo kontaminim te tokes, ndotje te ujerave nga lende te rrezikshme.

Shoqëria “NGA Group” Shpk do te nënkontraktoje subjekte te licencuar dhe specilistë të ndryshëm të fushës për hartimin e një plani, për funksionimin dhe operimin normal të punës në objektin e impiantit te fraksionimit.

Ky plan konsiston në menaxhimin e situatave emergjente që mund të dalin gjate operimit të linjës së instaluar. Synimi i shoqërisë “NGA Group” Shpk është mbrojtja e mjedsit, habitateve natyrore të zonës, sigurimi i jëtës së punonjësve, duke krijuar një infrastrukturë dhe kushtet e përshtatshme optimale gjatë zhvillimit të aktivitetit të saj. Grupi i ekspertëve ka hartuar dhe improvizuar raste të ndryshme të avarive dhe emergjencave që mund të ndodhin në objektin dhe linjën e impiantit, masat që do të ndërmerren dhe grupin përgjegjës të punës për restaurimin dhe rigjenerimin e zonës që mund të jetë objekt i këtyre ndikimeve.

Rreziqe me pasoja ne mjedis

1. Demtim habitatesh dhe fole speciesh ne zonen ku do te vendoset impianti

2. Renien e ndonje zjarri ne ambientin e zones se instalimit

Rreziku ne shendet dhe masat per zbutjen e tij

Ne impiantin e fraksionimit mund te shfaqet rreziku ne mjedis mund te jete prezent ne proceset:

- Ne procesin e ngarkimit dhe te transportit te sterileve te ardhura nga karriera te cilet do te afrohen per tu perpunuar ne makinerite e impiantit.
- Ne procesin e thyerjes se materialeve me thyesin me nofulla.
- Ne procesin e bluarjes se materialeve me ane te mullirit bluares.

Drejtuesi teknik i karrieres duhet te jete drejtim minerar dhe teknolog duhet te beje vazhdimisht instruksionin teknik te punetoreve dhe ne vecanti te drejtuesve te mjeteve motorrike dhe elektrike.

- Ne objektin e impiantit te fraksionimit punonjesit instruktohen teorikisht dhe ne praktik jo me pak se dy jave ne vendin e tyre te punes, mbi aksidentet e mundshme dhe masat mbrojtese ne pune.
- Gjate instruktimit do te punohet ne mbikqyrje te instruktorit jo me pak se nje jave ne te gjitha proceset e punes qe kryhen ne kete impiant.
- Punonjesit qe do te drejtojne makinerite motorrike dhe ato elektrike duhet te jene te paisur me deshmi ushtrimi te profesionit dhe te jene paisur me dokument mjeksor qe jane te afte per pune.
- Per mbrojtjen nga zhurmat, punonjesit e impiantit do te perdorin kufje. Gjithashtu do te perdore uniformen e punes, doreza, çizme ose kepuce te çertifikuara per aktivite prodhimi industrial ne keto procese pune qe kryhen ne kete impiant.
- Per reagimin e menjehershem ndaj aksidenteve te mundshem humane, ne ambientet e zyrave te impiantit do te kete edhe nje ambient te mbyllur ambulance ku do te mbahet kutia e ndihmes se shpejte ne rast aksidenti ose demtim shendeti te njerezve.

Perpara se te fillohet nga proceset e punes nga punonjesit shikohet dhe kontrollohen pajisjet ne rast se mund te kene ndonje difekt apo avari qe mund te çojne ne keqfunksionim te tyre ose aksidente me pasoja per punonjesit. Fillohet nga puna vetem kur pajisjet jane ne kushtet e duhura teknike. Ne raste avarish duhet qe te nderpritet puna deri ne rregullimin e difektit ne pajisje.

Stimulimi i situatave të ndryshme dhe masa që do të ndërmerren, janë përshkruar në tabelën e mëposhtme:

Situatat e Stimuluara	Ndikimi i mundshëm në mjedis	Masat që do të ndërmerren	Personi përgjegjës	Periudha e ndërhyrjes dhe zgjidhjes së situatës
Erozioni i tokës.	Prishje e kompaktësisë së sipërfaqes ku do te ndertohej impianti i fraksionimit. Bllokimi i rrjetit të drenazhimit të ujrave të shiut.	Njoftimi i Drejtuesit teknik dhe Përfaqësuesit të shoqërisë “NGA Group” Shpk. Ndërprerja e aktivitetit të perpunimit ne impiant. Përlllogaritja e dëmit të shkaktuar. Rritja e numrit të punonjësve dhe mjeteve	Punonjësit dhe Roja i Objektivit gjatë natës.	Ndërhyrja duhet të bëhet brenda 4 orëve nga momenti i njoftimit.

		të punës. Zhblllokimi i rrjetit të drenazhimit të ujrave të shiut. Pastrimi i shesheve të impiantit dhe sheshit ku zhvillohet aktiviteti.		
Avari teknike të instalimit.	Dëmtimi i pajisjeve/instali me-ve te impiantit. Rrjedhje të lubrifikantëve nga mjetet e transportit, ngarkim-shkarkimit etj.	Ndërprerja e aktivitetit të perpunimit ne impiant. Njoftimi i Drejtuesit Teknik për situatën. Kapja, pastrimi dhe asgjësimi i rrjedhjeve të mundshme të lubrifikantëve. Riparimi i menjëhershëm I defekteve teknike. Zëvendësimi i pjesëve të prishura me të reja. Kolaudimi i pajisjeve dhe mjeteve pas riparimit, duke u siguruar për operimin normal të tyre.	Punonjësit	Ndërhyrja duhet të bëhet brenda 30min nga momenti i njoftimit. Punimet për zgjidhjen e avarive teknike duhet të zgjidhen brenda 4 ditëve pune, në rast të kundërt duhet të bëhet zëvendësimi i paisjes ose mjetit me një tjetër deri në riparimin e tij/saj të plotë, për operimin normal të punës në kantier.
Rënia e zjarrit.	Dëmtimi i bimësisë së zonës. Rrezikimi i jetës së punonjësve. Dëmtimi i mjeteve dhe instalime që ndodhen në objekt Ndotja e ajrit.	Ndërprerja e menjëhershme e punës. Lokalizimi I vendodhjes ku ka rënë zjarri. Njoftimi i PMZZH dhe Njësisë Vendore. Evakuimi i punonjësve dhe faunës së zonës ku ka rënë zjarri. Paisja e punonjësve me veshje kundra zjarrit. Mobilizimi i punonjësve për shuarjen e zjarrit me Hidrante, shkurre, ujë, rërë. Rrethimi i zonës ku ka rënë zjarr duke e minimizuar përhapjen e tij, në zonën përreth dhe zonat fqinje. Shuarja e zjarrit dhe sigurimi që nuk ka vatra të tjera aktive.	Punonjësit Drejtuesi Teknik Shoqëria “NGA Group” Sh.p.k. PMZZH Njësia Vendore.	Ndërhyrja duhet të jetë e menjëhershme deri në shuarjen përfundimtare të zjarrit dhe sigurimit që ska më të ngjarë.

Aksidentet njerëzore.	Dëmtimi i punonjësve.	Skema e punës në impiant do të jetë 2 ose më shumë punonjës së bashku. Në rast aksidenti, ndihma e parë do ti jepet nga kolegu I punës. Me të ndodhur aksidenti, njoftohen punonjësit e tjerë për situatë e krijuar. Të aksidentuarit i jepet ndihma e parë me anë të kutisë së ndihmes se shpejtë e cila ndodhet në çdo automjet transporti dhe në zyrat e shoqërisë. Njoftohet menjëherë qendra spitalore më e afërtë me anë të telefonit. Nëse gjendja është e rëndë transporti do të bëhet me mjetin e kompanisë që është në dispozicion për përballimin e situatave emergjente.	Punonjësit Drejtuesi Teknik Përfaqësues i Ligjor i Shoqërisë Qendra Spitalore	Dhënia e ndihmës së shpejtë do të jetë menjëherëshme
------------------------------	-----------------------	---	---	--

Për menaxhimin sa më të suksesshëm të aksidenteve dhe situatave emergjente, stafi i punonjësve të shoqërisë “NGA Group” Shpk, që operojnë në objektin ku ndodhet impianti i fraksionimit janë të trajnuar për përballimin e situatave të tilla. Çdo 3 muaj nën kujdesin e Drejtuesit Teknik të shoqërisë, improvizohen skema të ndryshme për përballimin e situatave të tilla, duke rritur performancën e punonjësve dhe sigurimit të punës brenda objektit/instalimit.

F) NDIKIMET E MUNDSHME NË MJEDISIN NDËRKUFITAR (NËSE PROJEKTI KA NATYRË TË TILLË).

Zhvillimi i këtij aktiviteti nuk sjell ndikimet te mundshme në mjedisin ndërkufitar. Subjekti do të kujdeset për administrimin e çdo informacioni që lidhet me ushtrimin e veprimtarisë. Administrimi i të dhenave konsiderohet shumë i rëndësishëm për mënyrën e operimit të subjektit dhe do të përdoret për të përmirësuar efikasitetin e çdo mase të parashikuar për zbutjen e ndikimeve në mjedis dhe në teresi. Për mbajtjen e të dhenave do të përpilohet një regjistër i veçantë, fushat e të cilit të mbulojnë të gjithë llojin e informacionit të mbledhur që lidhet me aktivitetin e fraksionimit.